

838
297
116

場
岩
山



国立国会図書館 タイトル『本朝武家諸姓分脈系図』 請求記号 838-116

ガラス使用

清和源氏

馬場

本國信濃

致釘貫

清和天皇後胤
六條判官為義勇

義實

春宮帶刀長

二男

義仲

本曾治郎冠者在馬頭救後守伊豫守

母六條左重俊女

義仲門

房
義基 地二郎

義茂

刑部少輔

基家

源二郎

家仲

沼田左馬助

家散

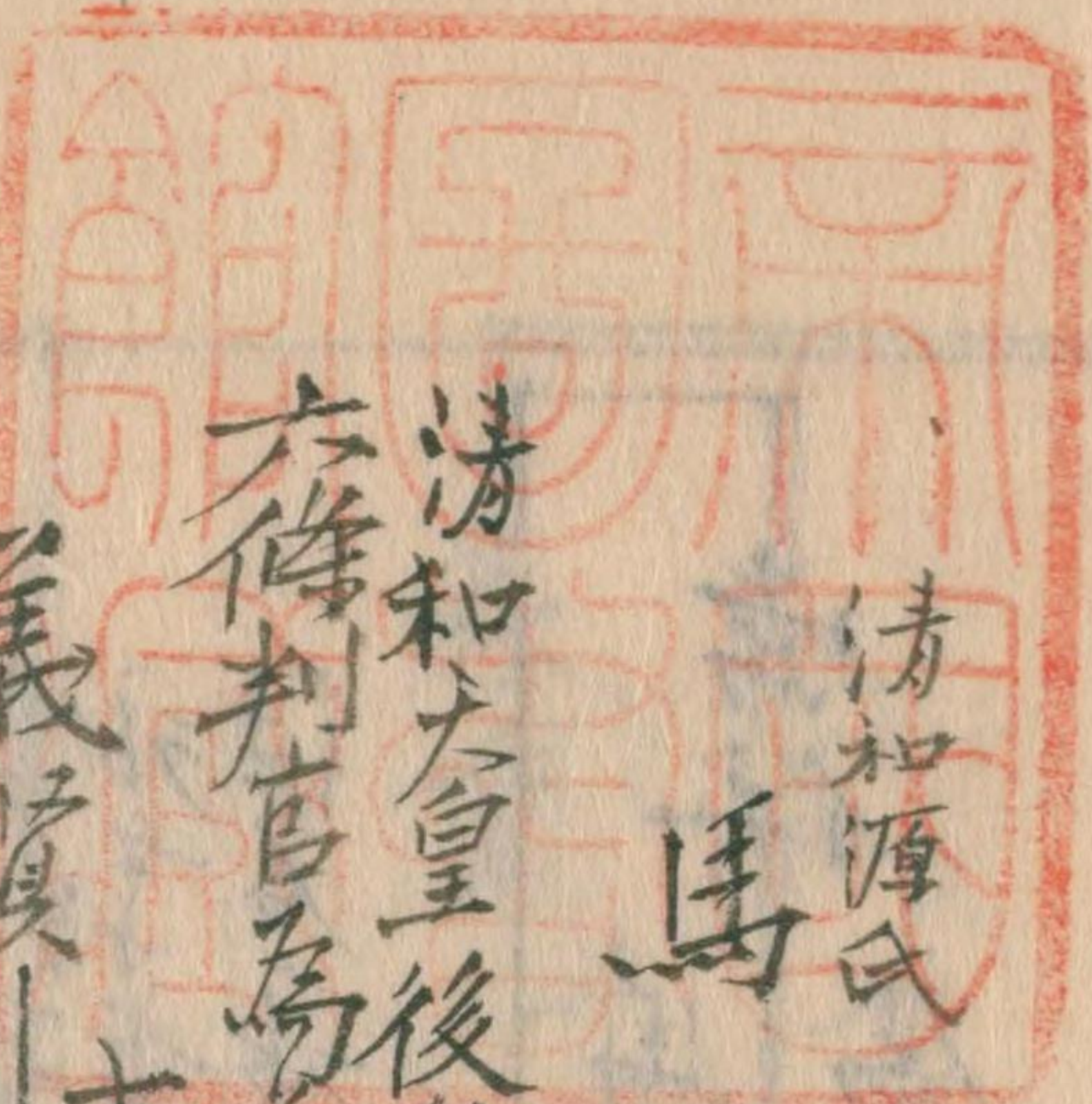
本曾讚岐守

家村

本曾又左郎讚岐守

法名性寺

法名禪翁



根岸信輔氏寄贈

義親 高遠大郎

家昌 安養野沼郎

家景 右衛門常陸介

領土丹馬川

自治元年四月廿九日
五十六年道清

家宗

安養野沼郎 加賀守

家佐

馬場越後守

始佐馬場

彼二引旗

家任

馬場三郎

自治元年丁未生於信州長尾南方信州岩屋原馬場後執事
永享七年乙卯十二月十九日
法名永法

常任

馬場三郎 和泉守

屬本曾右衛門史家方

重任

馬場小三郎左衛門

屬本曾右衛門史家豊同義元

家満

本曾四郎刑部左衛門

先言 批山四郎

家重

千村五郎

重祢

馬場三郎大郎相模守

切山村郎左衛門

寛正五年申申生於備州

仕本曾右衛門史家方同史書家豊方永享元年丁未元幸守

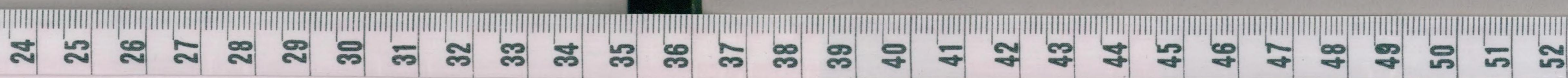
女子

野呂里右馬助家景妻

女子

上八郎左衛門 信行妻

女子



昌利 馬場彦郎 三郎大吏 宗内大納

生於信州 母小林氏

付本曾共部少南藤豊田右衛門義元 法名大祐

昌次 馬場半九郎

生於信州

属本曾源太郎義康同左馬助義昌 仿倉慶長五年彦子上杉景勝謀叛山村是兵勇良勝千村 平彦山重重乃昌次乃野川山半旅館在 大神君之命曰到信州本曾送徒可平定送徒者也名到于信州而

昌次老羊故不能往于信州山村良候于村良重濃州静謐後世賞 本曾借地賜着濃内六千二百名元領二万六千二百名後山村道祐 以考地配分於親類十一人此時得于二百名也

女子

某

利重 馬場三郎大内

妻事本長門寺

女 寛永十一年西七月廿九日 葬于山琳宗通

生於信州 慶長 年經又遺賜于五百石五濃 元和三年丁酉使番寬永九年壬申四馬御目付甲斐守石原



同十四年丁丑十五與榊原飛騨等兩人 卒殿中令度於此而原
切子門徒令輝起長崎無異而為信直道遠者先中列傳之
十六日有是石日至于肥州同年十二七巡察島原領深江法弟西道而
還于長崎同十五年及實柳原飛騨等御役御免故利重直長崎在勤
自是在勤始同年預與力五騎同心二十人
同年十一月為奉行加賜常州內子名倉三千六百石
保應二年冬是也的有拜親依長崎司御赦免也
明曆三年百九十強年 葬於牛法倉山松源禪寺
号大機院殿透開換鐵屋

某 馬場半三郎

母事本長門守親忠子
寬永八年事不恒為御書院番
同十年書百賜二百石先文而元

改利高 宣隆 馬場彦四郎 二郎左衛門

元和三年丙辰生也
寬永八年生也

明曆三年丁酉十二北五跡自二子名濃州生岐郡內邑好屋百廿五石丁酉
常州信太郎邑野三郎行若同州河內郡百執事凡二千九百五石計
四拜共合小物高九百五石計若外分知六百石 博州惠海郡
資權六郎利興為寄合法治二年入御書院番上野可波守但
同九年九十五駿府仕番中暖寬文元年壬午十九級所
同九年七月廿六批為本所奉行 延寶二年甲寅四十三 御免賜時服
二羽織御番如元大和 年 清水奉行同二年壬寅六十拜
寬永元年甲子十廿九年六十九寄牛法松源寺
号涼泉院殿自經一滴居士

女子 溝口孫左衛門安勝妻
利興 馬場權六郎 左衛門

寬永五年丙辰生於戶

寛永十二年辛巳十月十四日始 即日見為
竹天君御小姓慶安二年庚寅為御書院番渡邊丹後守組
明曆三年十月二十五日知妙六名
延宝八年庚申六十九元年辛丑三尋於谷中天眼寺
弓神光院殿立晉大休居士

延寶三年辛卯九月廿九日於天眼寺
弓海珠院瑚月貞珊大姉

利隆

馬場右近

權六郎

藤十郎

母

身 沙見手夏目左左門吉岡女

貞子三年正月十三日位但
之福九年十月廿九
心相院明臺惠鑿大姉

延寶八年庚申九月廿三日見於向中老中別進
為山普請
天和二年庚辰六月三日為御書院番出川守御守組同二年癸亥十一月廿五
為桐間寺番貞子二年正月十八日於番干元組御書院番為
杉平女房守組

久安五年辛酉八月廿九日

号天眼寺弓美蓮院右祐希元屋

利隆

馬場藤十郎

始九門

寶安宗乙法眼玉山房

寶安堤宗壽貞如女

享保元年丙申十月五日家督六百石於菊園御老中列空野部
豊後守傳之為中普請大島肥前守組
同四年己亥十月八日為御書院番
宝曆十三年壬辰十一月廿九日 号天眼寺
号望智院仁峰宗勇居士

身

享保四年壬辰十月廿九日
号本光院法輪知性大姉



利昌

馬場左門

寶曆五年庚戌九月廿九日奉天照寺片玉樹院住持義秀屋

利久

馬場主殿

馬場橋主計俊淳女

寛延三年己卯九月九日奉天照寺
片玉樹院住持義秀屋

寶曆十四年丁未五月廿二日
于石壁院片玉樹院住持

女子

望月 元春 孔武 壽

馬場橋主計俊淳女
為片玉樹院住持

利

馬場權六郎

冊

寶曆十三年庚辰十二月 朔日 六百石於萬高御代中列世
為片玉樹院住持

明和二年乙酉十二月廿四日 正坊佛書院番横山住持在

天明四年甲子十一月廿九日 正坊佛書院番横山住持在
片玉樹院住持 元利屋 奉天照寺

利容

馬場熊次

半丸

天明四年甲子十二月廿六日 六百石於萬高御代中列世
田沼之殿領為
為片玉樹院住持 同日五年己卯九月九日 正坊佛書院番横山住持在

徳州奉天郡二百七十五石下總海上郡百十五石若狹谷河州西郷郡二百
二百九十九石河内郡二百七十五石若狹谷河州西郷郡二百九十九
十六拾石河内郡二百七十五石若狹谷河州西郷郡二百九十九石外
六台本高六百石也

馬場源七郎

利澄

母

妻神尾若梗守元

女 延宝六年壬午十二月縁組

寛文十年庚子十一月九日

母見 山内鑑昌代

延宝九年辛酉九月九日

母松源寺号 若岩紹雄屋工

馬場三郎

妻川村善治郎女

寛文五年甲午十月縁組

利

母

万治三年庚子九月十五日

母見

寛文三年甲卯十一月九日 創屋住御推組

尚恒

馬場三郎左馬 宮内

實

天和三年庚申五月初五日見出右銀馬代
貞享元年甲子七月三日右於菊向御老中列置左保加賀守傳
為上番御大夫保豐著頭組
同北二日御禮御方力金馬代改之郎左馬門元禄二年己酉九月
御書院香酒并能登舟同三年庚午九月十五駿府在番御暇賜銀十枚
同四年辛未十月五日御方同九年十月五日御出右城引渡御用
同十四日引渡御暇賜金三枚御暇二羽織御在番同于但州引渡出右城
於松平伊賀守忠徳乃五月廿六日御方同年十一月廿八日御改宮内
同年十二月廿八日御方同年十一月廿八日御改宮内
城引渡御用給地對馬守傳之同年十月十五日御暇賜金三枚御方
亦副于尚恒同年十二月廿八日御方
宝永二年己酉五月廿六日御方 寺松源寺
号潮音院殿法輪常流居士

尚昌

馬場三郎左馬 宮内

宝永二年己酉七月廿七日右於菊向御老中列置稻葉丹後守傳之馬
寄合同年十一月廿六日御禮御方力金馬代
享保八年辛卯十二月廿六日御禮御方力金馬代
享保八年辛卯十二月廿六日御禮御方力金馬代
号淨名院殿點堂玄空居士 寺松源寺

尚繁

馬場頼母 三郎左馬 讚岐守

享保八年辛卯十二月廿六日御禮御方力金馬代
号才彦御禮御方力金馬代
享保八年辛卯十二月廿六日御禮御方力金馬代
号才彦御禮御方力金馬代
享保八年辛卯十二月廿六日御禮御方力金馬代
号才彦御禮御方力金馬代



同十九年大御所即位
 同十二年丁未七依 崇宣御立坊與水谷弥之助命御書請於中春年
 却屋縁類而水光中別坐水野和泉守傳、同十九日亦賜金五枚時服三
 御羽織不日復是而景
 同十五年慶正十一為御復番同年十二月八日衣冠之變同
 同十六年辛未四月廿五日有役同十七年壬子十二月廿五日有
 元文二年乙未六月廿六日為御使手簡願 同四年庚子九月廿九日為京都町奉行
 同十年十月御殿同日叙諸大夫改撰以才同十年日御壽拜禮銀再八
 延享二年丙寅七 為御使町司
 有延享二年十一月廿七日辛丑四日為松源寺美山七九
 于德壽院殿從位下前讀史刺史桃陰道瑞右居士

女子

神原庄五郎職長事

尚機

馬場賴母

延享四年丁卯八月元年十九日為松源寺号徹心院水源了覺居士

尚式

馬場

高元門

實御使者 神原左兵衛職平實

夏母事

毒加藤平内者事女

寛延三年庚午

有自事名於菊岡地中列上

為十喜請

為中禮

宝曆 年

同七年丁巳正月仲使番
明和四年丁亥四月九日為十喜請外

利光

馬場大助

寶行 桐石見寺貞芳
寶母

孝 善義尚武女

安永十年辛丑四五歳暫二千石於菊向中老中列位初年周防守傳高
十重乃結白須甲斐守之能天明元年八歳蒙智御禮銀馬代
澁州土村郡之田千三百石九石八斗八合蒙州信太郡司千三百石名
其斗外各向河内郡百九十石八斗八合元二年九百石分其石内百九十石
五石八斗八合五石八斗八合高六斗八合
中本守也高田之由越野權以延慶三年千石名出計
天明二年壬寅十三歳御納戸同年十二歳果布衣同六年甲午
當上公御納戸寛政五年壬午同四年為中莊同六年可貞六廿九而後領
寺和二年壬寅正十六為完納戸

某

馬場源之助

母加藤平内者女

宝曆十三年壬辰八歳年四等御納戸
号清秋院凉山岸忠人三子

女子
高

養子大助尚之壽

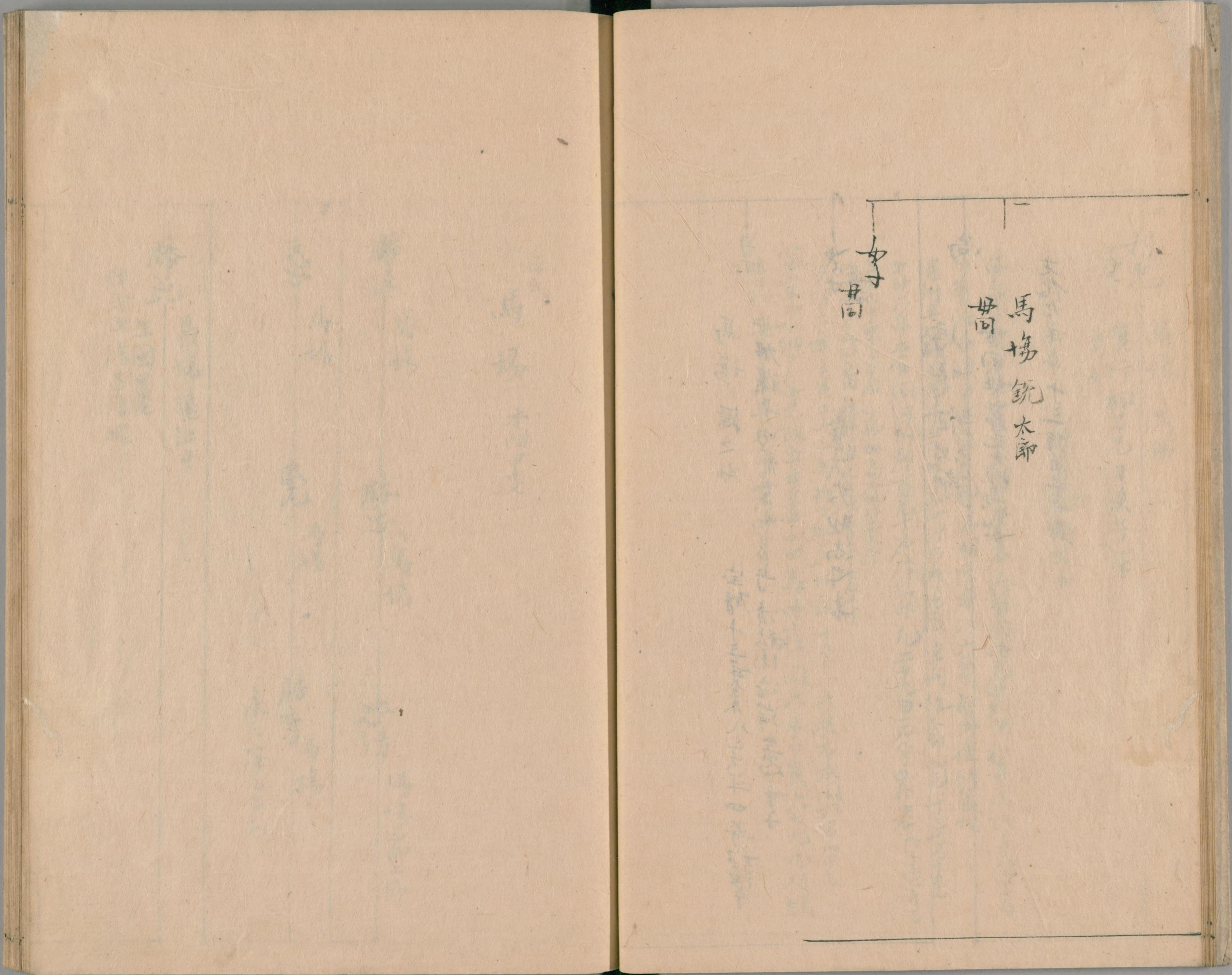
高

馬場恒沢守

母同姓之郎元高武女

文化九年辛酉十二歳自二千石





女子
母同

馬場銃太郎



源氏
馬場 本國甲斐

勝任 馬場
勝忠 馬場
忠清 馬場 郎五郎

氏忠 馬場
氏元 馬場
勝秀 馬場

永正二年丙寅死

勝範 馬場 遠江守
生國甲斐
任武田信昌信經

虎負

馬場伊豆守

生國甲斐

仕武田信虎賜一字然有以信虎之弟信虎親誅之

信房

馬場小次郎 為濃守

生國甲斐

自若弱仕信玄兄虎昌死後繼父遺跡

天正七年美濃之陣長篠而戰死

信保

馬場遠江守

生國同

信久

馬場駿河守

仕信玄

女子

房重

馬場次郎右衛門

生國甲斐

房勝

馬場右馬助

生國同

到相州小田原仕武家直任所屬武州壘守郎左房

房家

馬場喜助右馬助喜八郎

女春早總守景定女

天正四年丙子生於武州岩槻
同十九年辛卯徵權干

大神居於武州入母郡勝郷中味谷田廣谷邑富谷邑賜秩三男
為大寺番大坂役侍奉

元和三年己十二年甲十二并慈雲山龍泉寺
号智照院宗興居士

馬場右馬助 太郎兵衛

房清

丹土屋掃部女 寛永六年己十一九年并龍泉寺
号本理院浪善妙宗大姉

元和三年己十二年甲十二并慈雲山龍泉寺
号智照院宗興居士

寛永六年己十一九年并龍泉寺
号本理院浪善妙宗大姉

明曆二年甲十二元五年十九并龍泉寺
号安行院梅林壽英大姉

馬場十郎左衛門 始右馬助

房仲

如太保右馬允志提女

專須田與左門盛尚女

寛文三年癸未七十九并正覺山
月禪寺蓮生院花溪宗權大姉

継奉本間五郎左衛門李治女

寛文八年甲申七十九并正覺山
月禪寺蓮生院花溪宗權大姉

後奉春日左衛門盛源女

享保九年己丑五十六并正覺山
月禪寺蓮生院花溪宗權大姉

寛永十七年辰生於此

明曆二年甲十二元五年十九并龍泉寺
号本理院浪善妙宗大姉

母同

元禄十六年癸未十二元五年十九并龍泉寺
号本理院浪善妙宗大姉

行卷邑中河内也

女子
母同

馬場 數馬
母本間五郎左衛門守清子

延享七年景二子六女龍母等
子芳隆幼者童子

女子
母同

石川 主膳

享元御九年角子心三死年龍母等
子涼庭惠清信女

義長

馬場 喜八郎 始民部
母春日丸乃為深子

喜八郎 金子乃左衛門
子寛延三年心五十二死年同母
子法親院月底知海大御

室永元年甲申十二月九日卯時四時名龍母右筆部屋根頼徳老中列位
土屋相換年傳之為十喜清井戸對馬守組
同四年丁亥十二月十八日方傳者汗相主膳心但二條右衛門守清數田
享保十八年壬午二月二十八日辭為十喜清
寶曆二年辛酉十二月十九日死年六十五歲龍母等
子白峰宗智信士丹孤佐院

信忠 馬場 五郎三郎
母金子乃左衛門女
享保十三年甲申二月十八日死年同母
子寶園 瞬 智童子

信盈 馬場 三郎五郎 始百太郎
母同

十保十一年丙午生於屋
寛保二年壬戌七月六日卒 留四百石 於直間中列位者多 務本輔傳之
為十喜清組北條新藏子祀延十四年丁卯四月九日方傳者
寛政七年丁亥十月五日馬新清番而後稱諱為十喜清



同日十一年... 寛政四年...

善 枝丈之方... 寛政三年...

海野 依音... 寛政八年...

馬場 富之丞 太郎兵衛

信有

母 枝丈之方... 忠清女

善 出夫寺香願者田半十郎直良女

安永七年... 寛政四年...

馬場 甚之助 清盛兵衛

母 春田半十郎直良女... 寛政九年...

信量 枝丈 辰次郎 為 枝丈之方 養子

女子 母 同 土屋 佐左衛門 信光 善



女子
母同

馬場徳三郎
母同

馬場槌五郎
母同

房頼

馬場源右衛門
女土屋掃部女

元和九年夏為小十人御賜百俵後御納戸加百俵合二百俵
寛永十八年意沈

房次

馬場源三郎

寛永十九年色十三四歳日二百俵同世曾孫

女子

音

九子三九乃

壽

信吉

母河

馬場氏部

正房

馬場惣三郎

生國甲斐

房
光信

馬場惣三郎

信清
馬場甚五九尺

元禄二年己丑三九并出向徳堂寺一四池心屋

元禄十一年己子七十九并徳堂寺
乃生誰靈源花云首座

信親
馬場九門 源太左馬

元禄二年己丑路目三百十九尺

寛文十三年癸丑二月廿五并海二厨寺
大願妙悟禪尼

信明
馬場甚五九尺

宣永元年壬申路目三百十九尺
正徳元年 馬場甚五九尺

元禄十一年己子七十九并徳堂寺
乃生誰靈源花云首座
寛延二年己未丁七九并同寺
乃生誰靈源花云首座



信

馬場氏部

母

享保六年壬午六月廿九日始

少見

寛延二年己未十月九日 年徳寺寺与獨照院孤輪去靜居士

馬場一學

信安

母

宝曆二年辛丑十二月廿六日晦自二百十九名与馬場寺寺太田義濃寺花
同四年甲戌六月十八日廿九日十人中彦良即能同六年丙子十二月廿六日
為山普濟
明和二年丙戌十月十日 喜四死年 年同寺
与護本院獨山全慎居士

女子
母同

元文五年庚申三月廿四日安國寺
与惠眼院一見智徳大伴

信

馬場豊次郎

母

明和六年己丑二月九日安國寺
与萬境院轉處禪山居士

某

馬場氏門

明和六年己丑五月九日
与幻心院覺夢居士

信業

馬場木工助

母

寛政七年壬午七月廿九日安國寺
与自心院壽山望高居士

專

明和七年丙戌十二月廿七日晦自二百十九名於勿向山花仲列也
傳之馬場寺
寛政十三年辛酉二月廿九日安國寺
与和三年庚子八月廿九日 年徳寺寺
与自得院即若是堂居士

信正

馬場徳次郎 専以郎

母女子

壽

寛政三年庚午九月九日
于前攝院徳山貞原大所

信正

幸正三子長五河海自旋角田中老中列坐
中書省組船載歸河守正正上徳寺原郎 願其子孫 同望院郎
先袋野山北石九行赤下總海上郎 願其子孫 凡三百九名 外高
世名七十餘人 合今夕矣
文化五年丙辰十二月廿六日 出久高書信正

馬場源氏 本國相模

良孝 馬場紹智 住相模川

良智 馬場小十郎 丑郎左衛門

寛永十七年辰生相川
寛文元年壬午正月 神田少殿の由馬御守に賜百俵
延宝八年辛酉後 四年九月 馬場御守
元禄十二年庚寅十二月 大加合賜百俵 後告老辭職在
享保十二年丙申 正月九日 元禄十二年 馬場御守
号玄明院 別宗了傳屋

某

馬場伊左衛門

延宝三年八月廿七日卒
于山空院月境 通称 伊左衛門

良利

馬場彦九郎

源兵衛

元禄二年八月廿七日卒
于山空院月境 通称 彦九郎
于信四手美乃十一日引渡改布

妻

延宝五年八月廿七日卒
于山空院月境 通称 美乃

某

馬場傳右衛門

延宝三年八月廿七日卒
于山空院月境 通称 傳右衛門

助十郎
惣十郎
文八郎
唐江郎

清原氏
馬場 本國傳
美濃守白晴嫡流

某
馬場八郎左衛門

嚴正公初代元源香後諱為十重清少納言源重
延享七年壬午死

某
馬場七郎左衛門 市左衛門

延享七年壬午十一日跡目以官為元源中門源重
元福七年壬午二七日為亮御門源重同十年壬午三
日為相國中門源重
同十一年壬午十一日為亮御門源重賜百石俸

重仍

銘本平九郎

与十善清方島銘本七郎在右有重善子

女子

西昭儀在右 善

某

馬場源八郎 市丸在右

女子

善 中廣數西昭儀在右 女

又源百平在右為中善清之島肥前善但
字保四善多十人六十人能勢平郎但其後以柄持馬中善清
宝曆十三年卒 死

某

馬場源太郎 民部 次郎兵衛

西昭儀在右 女

善 根津神三伊次左宗亮 女

宝永二年二百是新伊
字保十在右字多十元五人位在中十人和平又十郎姓賜百儀
宝曆二年卒十八為同但誤同十二年卒十元三也十善清但
子比祖額同十四年卒十元三也十善清但
明和七年卒十九之追放

某

馬場源八郎

宝曆七年卒十二之追放

母

馬場源之重
馬場鑑盛

母同
仕河部備中守

某
立入為左衛門
馬場源之重為左衛門

某
豐田八右衛門
為田中左衛門守 豐田八右衛門

某
豐田八右衛門
養子

某
馬場主統 源八郎

母伊吹方素亮女

室曆十年癸丑十九日始 申見明和七年癸子十九日信父始也後
居和父豐田八右衛門守安永七年丙戌六月仕 是先河部源之重

女子
新山書
近田新九郎安盛妻

實録本七十郎

女子
大所書
浅井六之助 妻

平姓
馬場 本國下總 紋月星

胤治
馬場藤左衛門

大猷 寛永十八年自四十四火番

寛文九年自百正七元 常泉寺号清隆院蓮性

毒

寛文十三年自百正十三元
清隆院破雄室尼

胤定

馬場次郎左 藤左衛門

寛文九年自百七十元 自馬場自記後清隆院

貞子 二十一年自百九十九元 不調法達庵後 如免

元禄十二年自百九十九元 清隆院殿宇破日蓮庵

毒

元禄七年自百九十九元 清隆院殿宇破日蓮庵
清隆院殿宇破日蓮庵

胤永

馬場又中郎 藤太

元禄十一年... 同十二年... 宝永二年... 御臺所御目付

胤重

孝

年常... 藤太

子保... 藤太

胤清

馬場

貞子... 藤太

胤志

馬場藤太

始清五郎

立曆... 諸百俵

戸川... 同中...

安室... 為...

去明... 藤太

子... 藤太

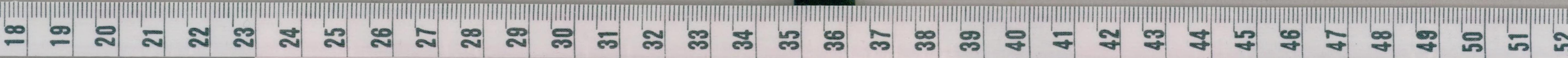
妻

明... 藤太

胤保

馬場... 藤太

天明四年... 藤太



為少曾侍菅沼主膳五之助 同六年辛卯年四月八日長田攝津守但年
信賴不仕任兒為少曾侍 同七年辛卯年九月十三日山内所領二百石
輝信之老直江郎右衛門馬場進所百石相對於初伊也等以二年并
事以伊也之從菅沼主膳五之助同八年辛卯年九月八日光七十八組
文化八年丁卯 元 寛政六年丁卯四月廿六日与少曾侍

房善 若堀膳部

母同
明和五年丁卯十二月十三日
天明四年丁卯八月五日為從男若堀傳助良翰三郎

胤 馬場分次郎

文化八年辛卯八月三日百石吉佐向少亮中列坐
為少曾侍

宇多源氏
馬場 本四郎
波 宇多源氏
凡内行
地目

宇多源氏十代
宇多源氏
宇多源氏

岩山左衛門 左衛門 宇多源氏

建武二年正月廿七日被逐
同二年二月廿九日於世故西卒

信高 岩山左衛門 尾張守 秀章 岩山太郎

中殿中會館國轉門
康曆二年七月廿五義滿
大友時房時
世力十二番内

秀定 岩山善右衛門



指秀

岩山口郎 善房

嘉吉三年丙辰生山州

應永二十三年四月 晴定院殿以治時於中持佛堂火乃進上人敷内
同二十二年甲辰元晴定院殿長徳院殿中衣官北野村考同年三
中奉供九騎之内同年七於馬場殿以之懸中見之時耐手七騎内也
永享九年十月一 行幸於室所殿將軍奉供奉幣力十五番内
嘉吉三年冬 勤仕于道教授徳三年十月二十七九幸乃十四
道教授進内

秀定

岩山口郎 宣内坐

應永廿九年壬午生山州

嘉吉三年冬 嗣奉曾改封於同州高洲 年月日未詳云

長長

岩山口郎 九門郎

宝徳二年壬午生山州 長長位長長

父慶信子長長 胡御元年五月十四

景

岩山集人郎

長定

馬場六郎大衛郎

九近侍

文明十六年丙辰生山州

長定

有智守家之命長定在宗奉命誅伐之 遣甘賞物

馬場氏之國所地仰命于馬場氏以釘及弓矢
于移四年十月七九元年四月八日 道益進

長基

馬場春永代

左京進

永正十一年生山州

母山州阿闍婆路寺女

祖父長定之遺領傳之 乃方角進類
天正元年冬 報居別墅號退然房
慶長七年壬辰四十八死年八十九



某

馬場掃部郎
任京極若槻守

某

馬場小四郎

某

女子

馬場孫次郎 左近

天文十年正月廿五日

長義

母某氏

女

居傳左京大夫長義源禎後為信長公流落去公十二年甲午任秀吉
賜馬飼料五百石同十一年丁亥九月征代御役被澤底執后
判鬻子宗意慶長十七年卒死年七十二

字

神保八郎左衛門

某

小澤彦次郎 若時 某

馬場孫之進

永祿四年正月廿五日

長正

女後藤但馬守

女

天正十三年甲寅中諸秀吉同十五年丁亥所為大和太納言長卿教以
有軍功文祿三年甲午院和判賜三千石大御言出云故在羽柴氏將
秀勝秀勝而卒去故有和判郎山城居傳田右衛門長盛三百石
慶長四年丁亥九月石田波部丈六成在桂意欲奉喜園之曾田長盛是
到伏見城奉告之惡之石田之臺有攻郡山城其居以奔走令駭動時
長正衛尉以無恙同廿六日增田長盛賞之桂感狀

今度是元水澄子某子故中不金無二足程
此可...
九月廿六日
馬場孫次郎

同寺端與此子贈書



高橋海軍
長子
阿守

竹見

九月廿一日

高橋海軍の長子阿守は、
竹見氏の長子竹見長房と
結婚し、長子阿守を産む。
阿守は、高橋海軍の長子
として、高橋氏の家系を
継ぐ。阿守は、高橋氏の
家系を継ぐ。阿守は、
高橋氏の家系を継ぐ。

同二十年乙卯秋大坂の丁口高岩自井伊掾部如道孝家臣高岩
権之助自平持事

高橋海軍の長子阿守は、

高橋海軍の長子阿守は、
竹見氏の長子竹見長房と
結婚し、長子阿守を産む。
阿守は、高橋海軍の長子
として、高橋氏の家系を
継ぐ。阿守は、高橋氏の
家系を継ぐ。阿守は、
高橋氏の家系を継ぐ。



長長...
 長長...
 長長...
 長長...
 長長...
 長長...
 長長...
 長長...
 長長...
 長長...

長長...
 長長...
 長長...
 長長...
 長長...
 長長...
 長長...
 長長...
 長長...
 長長...

然長長...
 然長長...
 然長長...
 然長長...
 然長長...
 然長長...
 然長長...
 然長長...
 然長長...
 然長長...

女子
 女子

長長...
 長長...
 長長...
 長長...
 長長...
 長長...
 長長...
 長長...
 長長...
 長長...



元和三平由辰父回執居江州高洲乃治辛卯子刑殿号日聖
自号于丑年辰六十一犯年九十歲年若本性肯以信院祐皇日聖

馬場 孫年 孫之丞 唐十七年壬子

長元

長元 始於年以子名五手即任人報居江州少州
寬平十年至有出口人同十三年即任江州少州
三十名正保四年八月御物被加五手名慶安三年被美用入並番頭加五手名
後加名三百名寬文六年四年名福休番頭十年子多致仕号露城
延寶八年壬申十一十九年卒九壽訖州忌此岩蓮華寺法田院道玄座

馬場 權友門

正重

正重 母阿加藩鹿草院左門
即任江州少州豐後守正保通寶寬文三年卒。正元子法源院蓮相住

正房

正房 馬場 以史 為馬場與左門正重
母同 春子

馬場 理兵衛 久兵衛

正之

正之 母同 母在古田信守子父在信守
仕江州少州豐後守正武之孫又孫子名馬場
天和二年壬戌以其兄元在岩蓮華寺山行院玄秀信住

馬場 孫之丞

吉高

吉高 仕江州少州豐後守正武之孫十五年年二十八元并薩摩守
并玄澤院者理信住

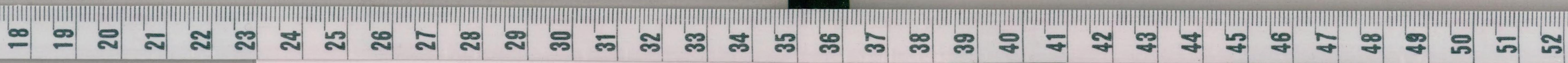
女子

馬場 以史 正相奉

馬場 十左門

正勝

正勝 母同 母在古田信守子父在信守
寬文四年壬辰馬林藤五郎但御徒行人貞子元年子竹病致仕
宝永元年壬申十二十九年壬子二十見明院覺行日了居士



寛文二年壬寅八十八死年 子真光院唐岳道田屋

正常 馬場次方丈

寛文二年壬寅八月廿九死年 子真光院唐岳道田屋

寛文二年壬寅八月廿九死年 子真光院唐岳道田屋
元禄十一年庚子六月廿九死年 子真光院唐岳道田屋
同十一年庚子六月廿九死年 子真光院唐岳道田屋
子真光院唐岳道田屋

再妻

後妻 八郎左内 正親女 始小島氏友内 嫁

寛文十年庚戌五月廿九死
号法性院妙体日具夫弟
自元元年子七十一元三年三十三
号光德院妙壽日永
正德二年壬辰十二月廿九死
号本壽院妙久日長

某 馬場金十郎

延宝二年甲子三月廿九死
号春照院觀月日敬

女子 野崎 平兵衛 英吉妻

宝曆五年壬寅六月廿九死年七十
号散壽院安譽妙心
元禄五年壬寅二月廿九死
号宗珠院清玄日淨居士

女子 山田源太左内 景近妻

元文六年癸酉正月廿五死年
号清泉院月光冷艶大姉

正相 馬場武左内 次方丈

延宝二年甲子生
元禄五年壬申六月廿九死年
号松平主行日信時



同十一年戊寅十六大純恭智如父馬抄平三行如與男力
同十二年巳卯十一月賜中護代中救金守子保三行戊戌三月松尾清直
與力時命 津山君御迎所用賜銀子致化州為御旗在寺
同十年乙巳十八元年五十二莚回寺号正相院了清日信居士
專 河部豐後守馬場父兵衛正之女
元禄十三年庚辰九廿五元
子生蓮院妙壽日經方婦

專 如川若嘉由 武久十大夫
字保三 年戊戌十六元年三十三
子智藏院妙清日珠方婦
又
元禄七年丁丑二十方元
子善性院妙貞日喜大婦

女子 元禄五年甲申五十五元
子性如院妙是日休
女子 多賀新友の
專 元禄十有五年丙午此元
子深達院妙照日相

女子 佐元 有吉嘉由
上田九八郎
天正二年甲子二十元元年十
塔頭教養院守清日智清
年元禄十有五年

某
留三郎
元禄十有七年壬子十一元一
子富光元冬持音
宝和二年乙酉生 子保三 年戊戌十六元年十四
号壽智法持音子

正胤 馬場金三 金十郎 以方丈 定方
母武久十丈 女
專 越前守武久法印方丈 女多美
子保十一年甲午十一元
子了定院妙鏡日學方婦

子保十一年乙巳十五元路目珠秀守方抄平九也持定以善信如父酒井波原貞經
男方保十一年丙午銀時寛延二年乙酉



御筆中居家通所用従水野河内守上家賜白金 高由旅館中在休中番所
極名田柄賜少皇子 延中月情賜之 戸山江守健時 正曆四年甲戌十二月廿五
隱居同五年乙亥四月死 年五
正胤院方良日權居士

女子

正徳二年癸卯八月多子秋喜妙年女子

某

馬場斎堂 武名

正保九年乙未九月廿五
子鶴林院道常日持

女子

キ

字任十一年甲午生

同十六年甲午五月十九年六月 田兼妙融

女子

字保十五年庚辰三月三亥年三
子利融 宗專

女子

吉

虎

左身也

壽

正曆十年庚辰六月十九年甲午三月廿五
子如實院妙智見大持

正満

馬場金之丞 金十郎 次女

母武久次郎左の

女

實母家女出浦氏 寛延三年己丑十一月甲子二
子美雨院妙潤日受

身

伊賀守房比 梅山伊左の

女 惠以

天明元年壬午五月廿七死年甲子
子知性院妙行日明左持

宝曆四年甲戌十二月廿五家督以子延行送以書信之現産以名如又時為戸田出守
継身力如和二年乙酉二月伊丹大陣以健時 初親一色女孫守初 仰有之
是時為一色女孫守初 継身力如和 子如實院妙智見大持
安永元年庚辰十二月十九年甲子三月廿六
子正行院法常日備居士

女子

ミ

宝曆八年己亥三月廿九死年十九
子美香院妙性

女子

寛保二年壬午九月九日 妙知 年廿五

童形

延享四年丁卯二月廿六死年三 智守 年廿

中宮山殿備へる新細川用取扱銀七拾九兩所給銀七拾五兩
 一同年十月五日 長谷川
 様目見 月見后 中宮山殿備へる新細川用取扱銀七拾九兩
 賜銀七拾九兩 初年傳へ
 大保二年十月廿二日 中宮山殿備へる新細川用取扱銀七拾九兩
 賜銀七拾九兩 初年傳へ
 白子所留後物月傍二斗三升 中宮山殿備へる新細川用取扱銀七拾九兩
 土方出當身付へ 同二年表書五馬評定所留後物月傍二斗三升
 飛澤寺傳へ 物月傍二斗

忠恕
 小笠原金五郎
 母同

孝
 母同

晴正
 長谷川連治郎
 母同

文化元年丁酉二月廿八日 中宮山殿備へる新細川用取扱銀七拾九兩
 半成之書卷子 同年七月廿五日

寛政十一年庚子九月十一日
 中宮山殿備へる新細川用取扱銀七拾九兩

文治五年庚申九月廿五日 中宮山殿備へる新細川用取扱銀七拾九兩
 全之助書卷子 同年十月十日



女子
母回 笑

高井氏
石原 鑄吉

正信壽

文化四年十月三日
文政十二年三月廿七日
天保二年十月廿七日
上代子 清嚴院殿 物源日三子

女子
母回 鐵

依治 鑄太郎 孝行壽

文化七年四月廿五日
文政十二年四月廿九日

某

馬場 孫右衛門
妙前島右衛門 孫左衛門

文政十二年四月廿五日
天保三年二月二十四日
今 梅茶 留空 幸子

某

馬場 孫右衛門
母 孫左衛門 依治 孫右衛門 馬場 孫左衛門
天保四年三月廿八日 生 戸 若



元禄子五年壬午以馬場法書の信秋類書法也

雙
馬場法書

増田右衛門尉元三右衛門尉高方持身至西寺現切腹後
為浪人親居神保町寺町知行江高開信為浪人多出丹摩
杯新島初月傳百口無後是後信病過京有馬法湯元在云

又
馬場法書

初平河内守山内守元右衛門尉信通身池人親居神保町寺
知行江州寺田村長頃江侍所也信通以神保町寺町知行
載。村南寺町寺田村長頃江侍所也信通以神保町寺町知行
馬場法書元三右衛門尉高方持身至西寺現切腹後



又

権左衛門

宗休

少将

十左衛門

中左衛門

改信

源造

河津重信守河津持成此身後河津重信守河津重信

河津重信守河津持成此身後河津重信守河津重信

河津重信守河津持成此身後河津重信守河津重信

河津重信守河津持成此身後河津重信守河津重信

河津重信守河津持成此身後河津重信守河津重信

河津重信守河津持成此身後河津重信守河津重信

河津重信守河津持成此身後河津重信守河津重信

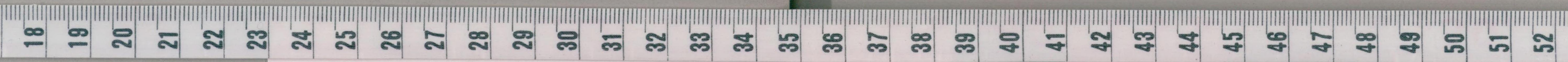
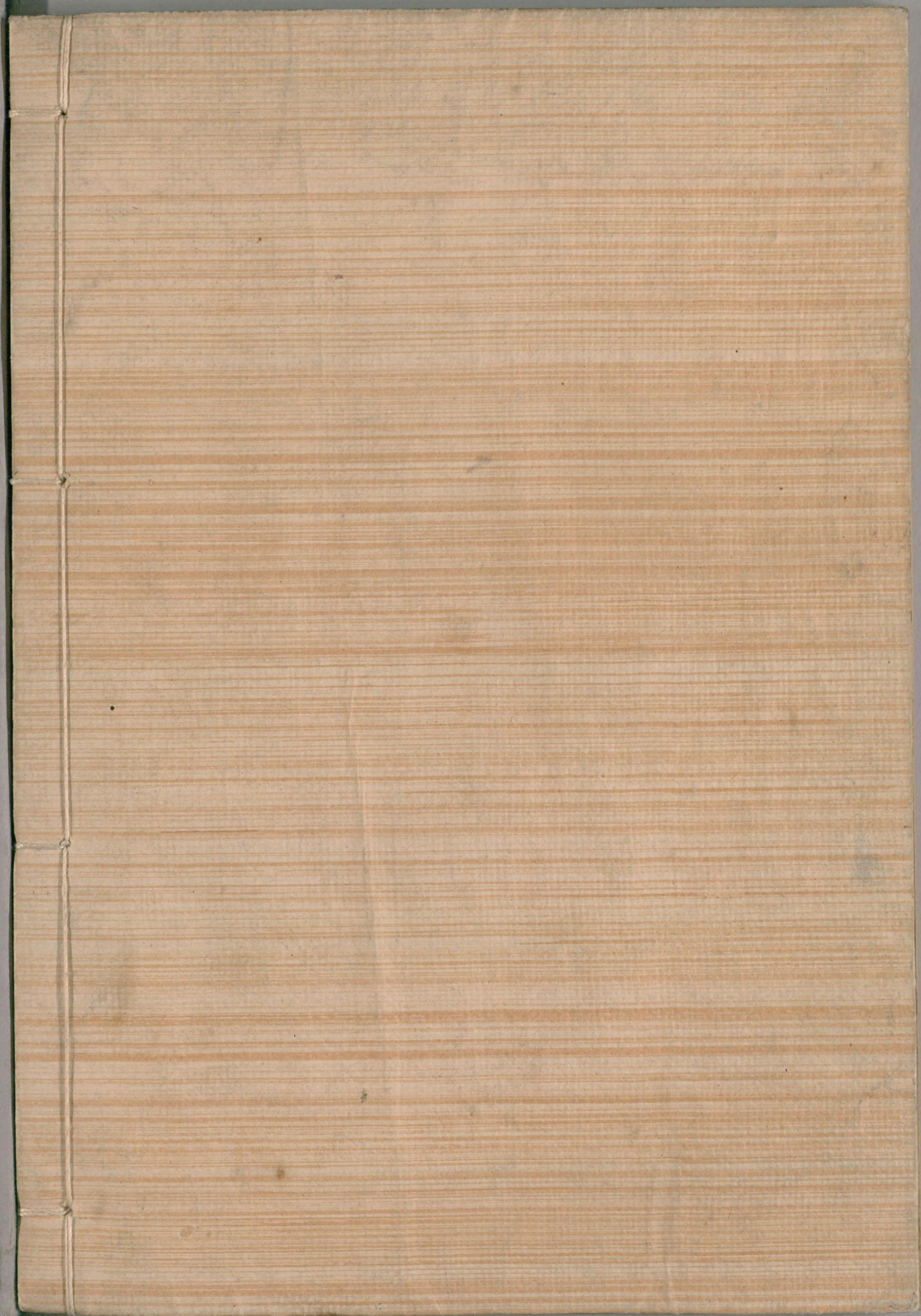
河津重信守河津持成此身後河津重信守河津重信



838
297
116

Handwritten text in Japanese, likely a family tree or genealogy, written in a cursive style (sōsho). The text is arranged in vertical columns and is very faint, appearing as light blue or grey ink on the aged paper. It is mostly illegible due to fading and bleed-through from the reverse side.





国立国会図書館

タイトル『本朝武家諸姓分脈系図』 請求記号 838-116

ガラス使用