

三四年ニ互ルニ至ル、注意ス可キハ其男女ニ於ケル差異ニシテ、本症ノ女子ニ多キト男子ニ十倍スルニ至レ、女子ニハ通例上記好發部位ニ發スルノミナルニ、男子ニハ全身ニ散發スル者アルト是ナリ。

### 第二目 第二期性丘疹狀梅毒疹

#### 大丘疹狀梅毒疹

項部ノ髮際、肘及腕關節屈曲面、鼻唇溝、頤溝、爾他ノ顔面部ノ如キ其好發部、扁豆大若クハ以上ニ僅カニ隆起スル浸潤性硬固ノ皮疹、皮疹ノ赤褐色ナル等ハ其特徴ニシテ、發性ノ惡急性ナルト其吸收セラレ、ニ當リテハ、此ニ先ヅ落屑ヲ形成シ(性梅毒疹落屑)丘疹ハ唯褐色ノ斑ヲ止メテ消散シ、之ヲ久フシテ該色素斑モ亦消失シ、至ク癢痕等ヲ止メザルニ注意ス可シ、但シ上記白斑ヲ生ズル場合ニハ、丘疹存在セシ部ハ色素ヲ失ヒ、反テ其周圍ニ之ヲ

沈著スルモノト知ル可シ。

別鑑 一 鱗屑癬 前出 二 第三期丘疹狀梅毒疹 後出

#### 第二期梅毒性掌及蹠鱗屑癬

診 發生時期ニ就テハ、丘疹狀疹ト同時或ハ梅毒性蓄薇疹ト同時ナルト有ルヲ注意ス可シ、疹子ハ皮膚ヨリ隆起セス、赤褐色ヲ呈シ、後來全丘疹上ニ互ル所ノ帶光性白色ノ鱗屑ヲ其中心部ニ生ジ、其落脱セル部ハ紅色ニシテ滑澤、其掌蹠面ニ蔓延スルヤ、爲ニ患部黯赤色ニシテ疼痛性皸裂ヲ關節溝ニ生ズルト有リ、尙附記スルノ要アルハ、本症ハ他ノ梅毒疹ニ反シ痒感ノ存在スルト是ナリ。

別鑑 一 蕁麻疹及滲出性紅斑 每常他ニ特徴アル患部ヲ有シ、且落屑スルト無シ。 二 尋常鱗屑癬 掌蹠ニ發スルト稀有、若シ發スルモ他部ニモ著シク蔓延セルヲ常トシ、且表皮ニ胼胝狀肥厚ヲ來



ス。三紅色苔癬 尖圭紅色苔癬ノ掌蹠ニ來ルルハ其形狀特異  
ニシテ疥癬ノ表皮肥厚ヲ呈シ、巨大ノ葉狀落屑ヲ形成ス。四  
疥癬 是等ノ多發スルハ數々ナラズ、每常直ニ健皮ニ移行シ、  
浸潤ヲ有セザルニ據テ容易ナリ。五慢性濕疹 他ニ異期ノ發  
疹ヲ有ス。

濕性丘疹 (所謂扁平瘡)

第二期梅毒疹中最重要ノ位置ヲ占ムル者ニシテ、其好發部ハ女子  
ニ在リテハ大陰脣、小陰脣、大腿内面ノ上端、肛溝、男子ニ在リテハ  
又肛圍陰囊、大腿内面ノ上端、陰莖後面等ヲ主トシ、稀ニ指趾溝、臍  
部、腋窩、頸溝、外聽道、耳後、乳房下面ニ發スルヲ在リ、每常身體兩部  
ノ相接觸シ且其濕潤シ易キ部位ニハ殊ニ之ヲ生ジ易キヲ以テ  
知ル可シ、今本症ノ成立ヲ觀察スルニ、摩擦及濕潤ニ由リ丘疹狀  
梅毒疹ノ表層軟化溶解シテ赤色ノ糜爛面ヲ爲シ、刺戟ノ連續ニ  
由テ斯ニ益、浸潤ヲ來シ、遂ニ所謂濕性丘疹ヲ完成スルニ至ル者

診

ニシテ表面灰白色平滑或ハ顆粒狀ヲ呈シ、隆起シ、稀薄ノ液或ハ膿  
ヲ分泌シ、殊ニ其臭氣劇甚ニシテ一瞥以テ本症ト断定スルニ足ル  
ヲ有リ、本症ノ非常ナル傳染力ヲ有スルヲ適法ノ治療ニ因テ殊  
ニ消散シ易キヲ其屢廣延シ、又屢之ヨリ廣汎ナル潰瘍ヲ形成シ  
或ハ極メテ稀ニ之ヨリ尖圭疥癬腫ヲ發スルヲ有ルハ須ク暗シ  
置ク可キノ要件ナリ。

斷

鑑

一 尖圭疥癬腫 彼ノ發育旺盛ニシテ乳嘴狀贅殖ヲ呈スルルハ間、  
誤認セラルト雖、尖圭疥癬腫ハ直ニ皮膚ヨリ發生シ、乳嘴狀贅殖  
物ハ每次濕性丘疹ノ上面ニ發育スル者ナルヲ以テ鑑別ス可シ。  
二 軟性下疳 彼症ノ潰瘍ニ陷レル者トハ鑑別困難ナリ、唯是ニ  
ハ毎ニ横痃ヲ伴ヒ、又分泌物ヲ接種スルルハ同種ノ潰瘍ヲ生ズ  
ルニ、彼ニ於ケル分泌物ノ接種ハ單ニ小膿疱ヲ發スルニ止マル。  
三 濕疹 陰部濕疹ハ又間、誤認セラルルノ虞アレド、精査スルル  
ハ彼ニ在テハ、常ニ本來ノ濕性丘疹ヲ發見ス。四 發汗ニ因スル

別



表皮剝脫 是吾人ガ趾間ニ於ケル濕性丘疹ト區別ス可キ者ニ  
ノ彼ニ在リテハ健皮トノ境界判然タレモ、是ニ在リテハ漸次剝  
脫部ヨリ健皮ニ移行シ境界判明ナラズ。五陰門炎 上皮剝落  
ヲ起シ潮紅腫脹ヲ來セモ、濕性丘疹ニ於ケル如キ固有ノ隆起ヲ  
呈セズ、分泌物中癩毒球菌ヲ有スルヲ屢ナリ。

### 圈狀梅毒疹

診 好發部ハ口、鼻ノ周圍之ニ次テ他ノ顔面部、頸部、陰部等ニ、尋常  
丘疹ノ大ヲ有シ、其二三相融合スルヤ或ハ8字形或ハ三輪ノ如  
キ形狀ヲ現出ス、其生成ニ就テハ丘疹ノ中部吸收セラレ、周圍ニ  
斷 微少隆起ヲ呈スル丘疹環ヲ貽ス者ナルヲ記憶ス可シ。

別鑑 一寄生性匍行疹 前出。 二扁平紅色苔癬 前出。

### 乳嘴狀梅毒疹

診 鼻唇溝、罕ニ頤及耳溝ニ限局スルト、丘疹ノ表面小乳嘴狀ニ變ジ  
斷 類黃色、或ハ灰白黃色ヲ呈シ、恰モ桑實ニ類スルニ據ル可シ。

別鑑 梅毒性莓子狀腫 潰瘍性梅毒疹ニ於ケル潰瘍底面ヨリ、乳嘴狀  
贅殖ヲ發生スル者ニ、頭髮部或ハ鬚中ニ來ルヲ注意ス可シ。

### 小丘疹狀梅毒疹

診 本症ノ好發部ハ背部、軀幹ノ側部、關節屈曲面、陰莖ニ、甚シキ并  
ハ全身ニ潮蔓ス、褐色或ハ褐赤色、光澤アル、其色彩、或ハ弧線、或ハ  
斷 圓或ハ群簇、或ハ播種狀ヲ呈スル、其排列及鱗屑ヲ被ムル、其帽針  
頭大疹子ニ著目ス可シ。尚注意ス可キハ其毛囊部ニ生ジタル  
際ニハ、間、小膿疱ヲ成形スルヲ及其退行期ニハ、膠シキ落屑ヲ形  
成スルヲ是ナリ。

別鑑 一扁平紅色苔癬 前出。 二腺病性苔癬 前出。 三第三期丘疹



狀梅毒疹 後出。

### 第三目 膿疱性梅毒疹

#### 小膿疱性梅毒疹

關節屈曲面、口鼻ノ周圍、前頭後頭ノ髮際等ニ於ケル其好發部、微少ノ浸潤ヲ其周圍ニ有スル帽針頭大或ハ粟粒大ノ小膿疱ニ注意ス可シ、以上ノ好發部ニ本症ヲ發スルト同時ニ、他部ニハ丘疹性發疹ヲ來ス、及其痂皮下ニハ速カニ消散スル所ノ小丘疹ヲ形成セルヲモ診斷上重要ノ件ナリ。

#### 梅毒性膿疱 (大膿疱性梅毒疹)

本症ノ特性ハ前者ニ比シテ更ニ大ナルト、多少ノ發熱アルト、管ニ膿疱ヲ形成スルノミナラズ、每常著シキ浸潤ヲ有シ又管ニ糜爛ノミナラズ、痂皮下ニハ常ニ潰瘍ヲ存シ、治後癍痕ヲ貽ストニ

診

斷

在リ、好發部ハ殊ニ下腿ヲ主トシ、同時ニ他部ニ斑狀或ハ丘疹狀發疹ヲ來ス、屢ナリ、特ニ記憶シ置ク可キハ、本症ハ或ハ初期發疹時ニ來リ、或ハ第二期ノ殿崎トノ來リ、或ハ第二第三兩期ノ中間ニ來ルヲ有ルヲ之ナリ。

鑑

一粉刺 前出。 二醫藥粉刺 沃度粉刺或ハ貌羅謨粉刺ハ時ニ頗ル鑑別シ難キヲ有リ、既往ニ於ケル服藥訊問ノ外、尿検査ノ成績ニヨリテ決定ス可シ。 三傳染性膿疱疹 當初水泡ヲ以テ起リ、後膿疱ヲ形成シ、殊ニ小兒ニ多ク大人ニ稀ニ、著シク接觸傳染性ヲ有ス。

別

### 第四目 第二期丘疹狀梅毒疹

#### 第三期丘疹狀梅毒疹

本症ハ第三期性梅毒發疹ノ先鋒ニシテ、發疹ノ形狀ハ第二期ニ於



診 ケル者ト同様ニ扁豆大赤褐色帶光性ノ丘疹ヲ形成スレモ其排  
置及經過ニ差異アルヲ注目ス可シ。則本症ニ於テハ第二期丘  
疹ノ如ク散發スルヲ無ク常ニ相群簇シ、新陳相交代シツ、輪狀  
半圈狀或ハ蛇行狀ノ進行ヲ爲シ、將來癩痕ヲ留メテ消失シ、或ハ  
後ニ記述ス可キガ如キ潰瘍ヲ形成スルニ至ル者ナリ。

鑑 一 狼瘡 彼ニ於ケル丘疹ノ群簇或ハ其蛇行性ノ者ト鑑別セン  
ニハ本症ノ幼時ヨリ始マルヲ治療部ニハ彼ニ反シ再發ノ傾向  
多キヲ經過非常ニ緩慢ナルヲ注意ス可シ。二 第二期丘疹狀  
梅毒疹 第二期發疹ハ左右對稱性ニ來リ、廣ク全身ニ散發シ又  
二期ノ大丘疹狀疹子ハ群簇セズ、小丘疹狀疹子ハ群簇スレモ蔓  
延セズ、是等ハ又癩痕ヲ形成セズ。三 顔面ノ紅斑性狼瘡 前出  
四 寄生性匍行疹及鱗屑癬 癩痕形成ノ闕如ノミニ據リテモ容  
易ナリ、且前者ニハ病原菌ヲ有ス。

### 第三期梅毒性掌蹠鱗屑癬

診 多クハ第三期ノ初年、或ハ之ト第二期ノ移行期ニ來ルヲ及當初  
掌蹠面ニ於テ蛇行狀ニ蔓延スル浸潤ヲ生ジ、次テ圈狀或ハ花環  
狀進行ヲ取ル處ノ鱗屑性邊緣ヲ貽シテ消失シ、其邊緣ノ周圍ニ  
斷 ハ赤褐色ノ浸潤ヲ呈スルト、又本症ハ第二期症ニ反シテ、左右對  
稱性ナルヲ少ク、且右手ニ發シ易キヲ注意ス可シ。

鑑 一 鱗屑癬 掌蹠ニ發スルヲ罕、又他ニ病竈在リ。三 乾性濕疹  
別 彼ニ固有ノ邊緣ヲ闕如ス。

### 護謨腫性梅毒疹(結節性梅毒疹)

固、是第三期丘疹狀梅毒疹ノ一類ニ過ギザレモ、其浸潤ノ廣大及  
其部位ノ深キニヨリテ、特殊ノ發症ヲ呈スルニ至ルヲ忘ル可  
カラズ、則護謨腫ニ就テ吾人ノ發見スル所ノ初徴ハ、豌豆大乃至



以上ノ浸潤ニシテ其皮膚内ニ生ゼル者ハ早ク既ニ褐赤色ヲ呈シ  
尙深部ヨリスル者ハ大テ著シク且當初ハ皮膚ニ變化ナク能  
ク移動スレテ遂ニハ痲著シテ赤色乃至黯赤色ヲ現シ來ル斯ク  
テ是等ハ漸次中心部ヨリ軟化ヲ初メ波動感ヲ呈スルニ至リ其  
自潰スルヤ護膜様ノ液ヲ分泌スル所ノ深潰瘍(梅毒性潰瘍)ヲ生  
ズルニ至ル者ナリ留意ス可キハ護膜腫性潰瘍ハ其邊緣銳ニシ  
間浸潤輪ヲ有スレテ破壊機迅速ナルルハ之ヲ闕如スルヲ及護  
膜腫ノ好發部位トシ吾人ハ顔面就中前額鼻口唇及下肢殊ニ其  
脛前等ヲ有スルヲ尙一ハ本症ハ第三期梅毒中重要ナル殿騎ニ  
ノ傳染後二十年ノ久シキヲ經ルモ尙之ヲ發シ得ルヲ等是ナリ

別 鑑 斷 診  
一 結節性紅斑 前出。 二 鼻硬腫 前出。 三 癰腫 經過緩慢ニ  
シ淋巴腺腫脹ヲ起ス護膜腫ハ經過稍速カニシ淋巴腺腫脹ヲ起  
サズ又癰腫ノ潰瘍ニ轉ゼル者ハ每常硬固ノ浸潤ヲ闕クシ無シ  
四 多發性肉芽腫 大抵青黑色ニシ膿潰スルヲ少ク唯僅ニ糜爛

濕潤ヲ呈シ發生蔓延共ニ迅速ニシ直ニ惡液ニ陷ル。

潰瘍性梅毒疹

第三期梅毒疹ノ破潰スルヤ斯ニ特殊ノ名稱ヲ有スル潰瘍ヲ生  
ズ則是所謂潰瘍性梅毒疹又梅毒性潰瘍ニシ其標徵一ナラズ則  
其峭立セル邊緣ナリ深陷セル其底面ナリ汚穢灰白色ヲ呈スル  
其分泌物ナリ殊ニ固有ナル其腎臟形或ハ馬蹄鐵狀ヲ呈スル蔓  
延状態ナリ而シテ其健皮トノ境界ニハ浸潤輪ヲ有スルヲ有レテ  
多クハ之ヲ呈セズ又潰瘍ノ大サハ浸潤ノ廣延ニ追隨スレテ其  
中部ハ次デ癬痕形成ヲ致シ斯クテ漸次周邊ニ向テ蔓延スルガ  
故ニ治療部ニ生ズル痂皮ハ漸次求心性堆積ヲ來シ宛然癩殼狀  
ヲ呈ス(梅毒性癩)ルニ至ル者ナリ終リニ莅ミテ尙一二吾人ノ記念  
シ置ク可キ者ヲ列舉スレバ一ハ稀有ナル梅毒性莓子狀腫ニシ  
殊ニ頭髮部ニ發生シ潰瘍ノ底面乳嘴狀贅殖ニ因リテ隆起シ往  
往皮表ニ膨隆シ來ル者有ルヲ一ハ潰瘍ノ頭髮部ニ來ルヤ固有



ノ進行ヲ取ル所ノ汚穢ノ潰瘍ヲ生ジ、惡臭性分泌、毛髮ヲ膠著スル所ノ痂皮形成ヲ來シ、遂ニ全毛髮ヲ失フニ至ルコト有ルコト等ニシテ、顔面ニ於テハ前額、鼻部、頰部、口唇等最屢侵サレ、下肢ニ於テハ屢象皮病ヲ繼發スルコト有ル等モ亦注意ス可シ。

一 狼瘡 前出。二 靜脈瘤性下腿潰瘍 彼ニ於ケル特性ニ注意ス可シ、是ニ在リテハ斯カル定型狀態ヲ有セズ。三 癩病性潰瘍 固有ノ發症ニ注意スレバ容易ナリ。四 蛇行性下疳 後出。五 蔓延性天疱瘡 頭髮部ニ生ズルコト稀有ナルト、其乳嘴狀贅殖ハ速ニ全身ニ蔓延スルニ憑テ莓子狀腫ト分ツ可シ。硬軟ノ下疳トハ注意スレバ難カラズ。

### 第五目 毛髮及爪甲ノ梅毒

#### 毛髮ノ梅毒

診 主トシテ頭部ニ來リ梅毒性禿髮症ノ名アル者ニシテ、其特徴ハ瀰蔓性ニ全毛部ニ互ルニ在リ、以テ彼糠枇疹性禿髮症、或ハ早期禿髮或ハ鬼氈頭等ト區別シ得可シ。

#### 爪甲ノ梅毒

診 一 乾性爪溝炎 第二期丘疹狀梅毒疹ニ伴フ者ニシテ、其主徵ハ角質層ノ肥厚、爪甲ノ浮揚、爪甲下ニ空氣竄入スルニ依テ發スル爪甲ノ白色外觀等ニシテ、或ハ多發性、或ハ孤發漸進性ニ全指爪ヲ襲ヒ其脱落ヲ來ス。二 潰瘍性爪溝炎 主トシテ趾爪ニ來リ多發性ナラズ、炎性浸潤盛ニシテ爪溝部ニ潰膿スルニ至リ、潰瘍及爪甲脱落之ニ次ギ、主トシテ梅毒性膿疱疹ニ伴フ。

### 第三篇 粘膜炎ノ梅毒

#### 第一章 消化器粘膜炎ノ第二期梅毒



### 口腔及咽頭ノ第二期梅毒

#### 診

一紅斑狀粘膜炎梅毒疹 或ハ唇、頰、舌等ニ局限スルコト有リ、或ハ遙カ後部扁桃腺、口蓋弓等ニ瀰蔓シテ所謂梅毒性口峽炎ヲ來ス。有リ、當初境界判然タル圓形紅色斑、或ハ稍廣延セル潮紅ヲ呈シ、其數多相融合スルヤ、弓狀境界線ヲ有スル病竈ヲ生成スルニ至リ、屢灰白色ヲ呈ス、次デ患部ノ上皮剝離スレバ、玆ニ小陷凹ヲ呈スル過敏性鮮紅色ノ糜爛面ヲ生ズルニ至ル者ニシテ、其病竈後方ニ波及シ浸潤稍著シキニ當リテハ、發熱、談話嚥下ノ障礙等ヲ發起スルニ至ル。二丘疹狀粘膜炎梅毒疹 唇、頰、粘膜炎、舌就中舌尖及舌緣之ニ次デ軟口蓋、口蓋弓、扁桃腺等ハ其好發部ニシテ、當初扁平赤色境界判然タル微隆起ヲ爲セ、速カニ白變スルヲ特徴トス。(所謂斑)三潰瘍性粘膜炎梅毒疹 第二者ヨリ一轉シタル者ニシテ、潰瘍底ハ類黃色或ハ稍黯色ヲ呈シ、屢輝裂形成ヲ致シ劇痛ヲ發ス。

#### 斷

一濾胞性潰瘍 小ニシテ著キ充血暈ヲ有シ、硝酸銀ノ一腐蝕ニヨリテ消散ス。二匐行疹 皮膚ノ同疹ニ隨伴シ、糜爛面遙ニ小ナリ。三良性扁平腫 幼時ヨリ持續スル者ニシテ、隱見甚速カニ退散シ難シ。四紅色苔癬 糜爛或ハ潰瘍ニ陥ルコト少シ。五頰及舌鱗屑癬 經過非常ニ緩慢ニシテ、唇粘膜炎、口角部、頰粘膜炎、舌等ニ眞珠樣光澤ヲ呈スル上皮堆積、肥厚ヲ來シ、往々甚硬固ナリ。六汞毒性口內炎 本症ハ主ラ齒齦及顎間隅角部ノ頰粘膜炎ヲ犯ス。七咽頭口蓋ノ結核 廣延性ニシテ肉芽狀ヲ呈シ、類白色ノ小點ヲ散在シ、其組織内ニ病原菌ヲ檢證シ得。八非梅毒性口峽炎 粘膜炎ノ充血前方ニ廣延シ、境界模糊ナルニ反シ、彼ニ於ケル口峽炎ニ在リテハ境界判然充血局限シ、通例同時ニ皮膚ノ梅毒疹ヲ有ス。九扁桃腺下疳 偏側ヲ犯シ、胸鎖乳筋筋前線下ニ深在セル淋巴腺ノ腫脹ヲ特徴トス。十第三期梅毒性粘膜炎潰瘍 局處ニ於テハ殆、困難ナリ。



### 食道及胃腸粘膜ノ第二期梅毒

**診** 是等ノ器官ニ於テモ亦必ズ第二期の疾患ヲ發見スルナル可シ、然レモ吾人ハ其特徴ヲ捕捉スルヲ能ハス、從テ其診斷ハ唯發疹期或ハ第二期ノ經過中ニ來ル消化器症狀等ニ就テ察診シ得ルニ止マル、但シ直腸ニ於テハ第二期發疹ノ經驗セラル、ト間有ルヲ記憶ス可シ。

#### 第二章

#### 消化器粘膜ノ第三期梅毒(性淋)

性淋

### 口腔及咽頭ノ第三期梅毒

浸潤及潰瘍、或ハ其一ヲ發シ、或ハ兩者ヲ併發シ、殊ニ其破壞作用及官能障礙ヲ逞フシ、著シキ癰痕形成及形器缺損、狹窄、症狀等ヲ來スト、往々深部ヲ侵蝕スルヲ以テ、頗ル重要視ス可キナリ、今其

#### 診

好發部ニ從テ重要ノ診斷的注意ヲ列次スレハ、一、口蓋及口蓋弓、自覺症狀著シカラザル初期ニ於テハ、唯粘膜内ノ浸潤潮紅及其硬結ヲ呈スルノミナレモ、一旦結節ノ崩潰ヲ來スヤ、峭立性邊縁ヲ有シ、膿性分泌アル深潰瘍ヲ生ジ、遂ニハ軟口蓋ノ穿孔、脱落等ヲ呈スルニ至ル、硬口蓋ニ在テハ、斯ク劇甚ナルト少シト雖亦小穿孔ヲ來スト、無キニ非ズ。二、舌、此處ニ於テハ、當初舌筋内ニ一乃至數個ノ護膜腫性浸潤ヲ呈シ、其軟化溶解スルニ及ビテ潰瘍ヲ出現スル者ニ、潰瘍ハ或ハ深ク或ハ突隆シ、屢在茸トシ、治ニ就カザルナリ。三、咽頭、此處ニモ亦浸潤或ハ潰瘍ヲ生ジ、或ハ頸椎ヲ侵襲シ、或ハ頭蓋基部ヲ蝕蝕スルニ至ルト有リ、注意ス可キハ咽頭及軟口蓋、口蓋弓、舌根等ニ滲蔓スル潰瘍ニ次デ膜狀或ハ橋狀ノ癰痕形成等ヲ來シ、以テ呼吸及嚥下ノ障礙、聲音變化ヲ來シ、患者ヲ苦惱ニ驅ルト有ルト是ニ、是等ノ凶炎ハ實ニ唯梅毒ニ由リテノミ發セラレ得ルノミ。

#### 斷



一結核性潰瘍 潰瘍縁峭立セス反テ洞状ヲ爲シ其周邊ニハ大抵粟粒結核ヲ散在シ組織中ニ病原菌ヲ有シ且多クハ肺結核ニ繼發ス。二腺病性潰瘍 亦彼ノ如キ峭立性邊緣ヲ有セズ且皮膚ニ腺病性潰瘍ヲ有スルヲ常トシ淋巴腺腫脹ス。三狼瘡性潰瘍 毎次皮膚ノ狼瘡ヲ有ス。四癌腫 斷乎タル鑑別ハ顯微鏡檢査ノ結果ニ在リ是舌ヨリ發生シ容易ニ崩潰セザル護膜腫ハ誠ニ癌ト判別シ易カラザレバナリ但癌腫ハ護膜腫ヨリモ崩潰シ難キ物ナリトス。五癩病 他ニ必ズ固有ノ標徴ヲ呈ス。

### 食道及胃ノ第三期梅毒

此處ニ於テハ刻下ノ梅毒存在ヲ證明シ得タルキニ非ズンバ診斷ヲ下スヲ難シ。食道潰瘍ノ後ニハ癩痕性狹窄ヲ來シ胃ニ於ケル潰瘍ニハ疼痛食氣缺乏等ヲ來ス。驅梅毒療法ニテ治シタルキハ其本症タリシヤ知ル可シ。

### 腸ノ梅毒

重要ナルハ直腸ノ梅毒ナリ其第二期症ノ間發生スルコト有ルハ勿論屢護膜腫ヲ生ジ潰瘍ヲ形成シ癩痕性狹窄ヲ來スニ至ル。

一結核性潰瘍 毎常肺或ハ關節骨及腸上部ニモ結核ヲ有ス病原菌ヲ證明スルキハ殊ニ確實ナリ。二癌腫 前出。三赤痢 病機大腸全部ニ蔓延スルヲ常トスルガ故ニ毎常其過敏及劇痛痛ヲ有スレモ是ニ在リテハ斯カル症狀ヲ發見セズ。

### 第三章 呼吸器粘膜ノ第二期梅毒

#### 鼻粘膜ノ第二期梅毒

此處ニモ亦紅斑狀及丘疹狀粘膜梅毒疹ヲ生ジテ輝裂或ハ糜爛ヲ呈シ往々浸潤著ク呼吸障礙ヲ來シ其炎症後方歐氏管部ニ



波及シテ重聴ヲ來スコト有リ。

### 喉頭粘膜ノ第二期梅毒

#### 診 斷

紅斑狀及丘疹狀粘膜梅毒疹ノ生ジ得ルコト例ノ如シ、聲帶及會厭軟骨ノ粘膜ハ主トシテ侵襲セラレ、或ハ單ニ炎症充血ヲ呈シ、或ハ灰白色ノ堆積物ヲ現シ、又間、淺潰瘍ヲ生ズルコト有リ、重要ナルハ聲音嘶啞及無聲ノ發生ナリ、咳嗽、疼痛等ハ多クハ闕如ス。

#### 鑑 別

尋常喉頭炎 彼ニ於ケル炎症症狀モ是ニ於ケル者モ特殊ノ差異ヲ有セス、從テ他ニ梅毒ノ現症ヲ把捉スルニ非ズンバ鑑別不能ナリ、唯丘疹狀發疹ハ灰白色ニシテ諸處ニ糜爛ヲ散點スルノ特色アルハ須ク留意ス可シ。

### 第四章 呼吸器粘膜ノ第三期梅毒

#### 鼻粘膜ノ第三期梅毒

#### 診 斷

粘膜既ニ荒蕪セラレ、骨性中隔又既ニ業ニ侵蝕崩壞セラレ、鼻梁沈陷シ、鼻口天ニ向ヒ、人ヲシテ其怪ヲ笑ハシメ、自ラモ亦其醜ニ懊惱スルノ慘事ヲ生ズレバ、一見以テ既往ノ淫逸ヲ想像セシムルニ足ル可シ、此狀態ハ吾人ガ所謂鞍鼻トシテ記載スル所ノ者ニシテ、病機既ニ膏肓ニ入レル者、醫療ノ時機ヲ逸スル豈遺憾ナラズヤ、之ヲ其始ニ洞觀シテ其蚤期ニ阻遏スル又是仁ノ端ナラズトセシヤ、本症ノ第一症狀トシテ現ハル、所ノ者ハ鼻呼吸ノ障碍ナリ、鼻膿ノ漏出ナリ、而シテ病機既ニ骨ヲ侵蝕スルニ至レバ、其分泌物ハ惡臭殊ニ猛烈ニシテ、殆トシテ坐席ヲ接ス可カラズ、(鼻)鼻腔ヲ照檢スルハ、多クハ後部鼻中隔及側壁等ニ潰瘍ヲ認視シ得可ク、消息子ヲ以テ檢スルニ、已ニ骨ノ侵カサレタルハ、明カニ粗糙ノ骨面ニ達シ得可シ、所謂鞍鼻ハ是等症狀ノ進歩ニ由テ生ズル者ニシテ、最不幸ノ場合ニシテ、軟部鼻中隔及皮膚モ又共ニ破壞セラレテ、全鼻ノ脱落ヲ來シ、遂ニ醜狀ヲ呈スル大空洞ヲ生ズ、疾患篩骨ニ及ブハ、遂ニ腦膜炎ノ發來ヲ免カレ能ハザルニ至ル可シ、終リニ



注意ス可キハ破格的ニ自覺症狀頗ル輕度ニシテ患者慢然之ヲ觀過シ、偶、噴嚏等ノ爲ニ不意ニ骨片ヲ排出シ、蒼惶醫門ヲ叩クノ場合有ルヲ是ナリ。

**鑑** 一結核 鼻中隔ノ穿孔及骨ノ崩潰ハ是ニ於テ殆、認メザル所ニシテ、潰瘍ハ圓形ヲ取ルヲ多キニ、梅毒性潰瘍ハ前後ニ走行スル溝狀ヲ呈スルヲ屢ナリ、彼是ノ一般症狀ニ注意スルハ勿論重要ニシテ、梅毒ニ在リテハ他部ニモ亦固有ノ症狀ヲ發見シ得可シ。二惡性腫瘍 組織ノ顯微鏡検査ハ絶對的ノ判定ヲ與ヘン。三狼瘡 前出。

### 喉頭粘膜炎ノ第三期梅毒

**診** 或ハ潮濕性浸潤ヲ來シ、或ハ膿膜腫ヲ散點シ、甚シキ潰瘍ヲ生ズルニ至ル、好發部トシテ殊ニ會厭、破裂軟骨、聲帶、破裂會厭襞等ニ注目ス可ク、就中破裂軟骨及聲帶ノ犯カサルハ、ハ、嘶、啞、失聲、相繼

**斷** ギ或ハ狹窄症狀ヲ來シ、軟骨ノ崩潰分離セラレ、ヤ、往々咳嗽ニ伴フテ略出セラレ、ト有リ、嚥下時ノ疼痛ハ患者ヲ苦惱セシムル所ノ者ナリ、注意ス可キハ此處ニ發生スル所ノ永久的癥痕狹窄症狀ナリ。

**鑑** 一喉頭結核 毎常肺結核ヲ有シ、局處ノ充血少ク反テ蒼白ヲ呈シ、發生緩慢ニシテ、咯痰及患部組織中ニ結核桿菌ヲ有ス。二喉頭癌 前出。

### 氣管及氣管枝ノ第三期梅毒

**診** 病初ニ之ヲ診定スルヲ難シ、此處ニモ亦組織崩潰軟骨脫離、穿孔及癥痕性狹窄ヲ來ス、喉頭鏡ニテ直ニ病竈ヲ窺視シ得ルガ如キヲハ罕ナリ。

### 第五章 生殖器粘膜炎ノ第二期梅毒



### 包皮内板及龜頭ノ第二期梅毒

**診** 此粘膜炎ニ於テモ亦粘膜炎梅毒疹ニ一致スル發疹ヲ來シ其糜爛面ハ圓形半圓狀腎臟形或ハ又蛇行狀ヲ呈シ普通龜頭炎ノ症狀ヲ兼ヌ。

**別** 一軟性下疳 數個併發スレバ彼ニ於ケル如キ半圓狀或ハ蛇行狀ヲ呈スルヲ無ク著シク膿性底面ヲ有シ横痃ヲ發ス、二單純龜頭炎 單ニ彼ノ形狀ニ憑テモ容易ナリ

### 陰層腔粘膜炎ノ第二期梅毒

**診** 大陰唇内面小陰唇腔粘膜炎等ニ發シ圓形或ハ弓狀ノ糜爛面ヲ形成スルヲ記憶ス可シ。

**注意** 陰部粘膜炎ハ第三期發疹ノ實ニ稀有ナルヲハ須ラケ記憶シ置ク可キノ件ニ屬ス

### 第四篇 骨ノ梅毒

#### 梅毒性骨膜炎

**診** 最屢犯サルハ頭蓋骨之ニ次テ脛骨前膊骨胸骨等ニ其單純ナル者ハ發疹期若クハ其前後ニ於テ以上ノ骨ニ一乃至數個ノ彈力性腫起ヲ生シ壓痛甚シク往々其直上ノ皮膚ニモ潮紅及腫脹ヲ呈スルニ至ル。所謂化骨性骨膜炎ニ在リテハ外部ヨリ明カニ感觸シ得キ骨瘤形成及骨ノ肥厚ヲ呈シ著シキ運用障礙ヲ來スヲ有リ鎖骨モ亦屢犯サル。化膿性骨膜炎モ亦罕ニ發生スル所ノ者ニシテ爲ニ骨壞死ヲ來シ膿汁ハ皮膚粘膜炎ヲ通シテ決潰シ梅毒性潰瘍ヲ生スルニ至ル者ニシテ其患骨ノ皮膚ニ近ク診査シ易キト其好發骨ヲ有スルト他ニモ亦每常梅毒症狀ヲ有スルトニ憑リ多クハ診定シ得可シ。



### 護謨腫性骨炎及骨髓炎

最注意ス可キハ其鑽錐樣疼痛ニシテ殊ニ夜間ニ増劇シ往々患部ニ護謨性浸潤ニ因スル腫脹ヲ來シ病勢ノ進行ニ由リテ遂ニハ骨ノ大部壞死ニ陥リ外方ニ破潰シテ潰瘍骨瘻ヲ形成スルニ至ルヲ有リ而シテ是等ノ病機ハ一頭蓋ニ於テハ當初板障ニ發シ遂ニ外板或ハ往々内外板ノ壞死ヲ來ス者ニシテ或ハ外方ヨリ骨ノ腫起ヲ證シ得可ク或ハ各種腦症ノ發起ニ憑リテ肥厚ノ内面ニ存スルヲ推定スルヲ有リ。二梅毒性指炎ニ在リテハ手指腫脹骨質菲薄トナリ壘狀膨大ヲ呈スル者ニシテ後來遂ニ破潰スルニ至レテ自覺症ヲ呈セザルヲ特異トス。三胸骨鎖骨脛骨等ニ於テモ骨ノ腫脹潰潰瘻孔形成等相繼テ至リ殊ニ下肢ニ於テハ象皮病ヲ起スヲ有リ。四脊椎ニ於テハ部位ニ從テ一様ナラズ疼痛運用障礙或ハ麻痺等各種ノ徵證ヲ呈ス。終リニ注意セントスルハ第三期骨疾患ハ梅毒感染後十年乃至二十年ヲ經ル

診

斷

別鑑

モ尙發シ得ルヲ其潰瘍後ニハ必ズ骨ニ痲著スル所ノ陷凹性瘻痕ヲ來シ永久既往ノ罹患ヲ記念スルヲ等はナリ。

骨結核 前出。

### 第五篇 關節及筋腱ノ梅毒

#### 關節ノ第二期梅毒

發疹期ニ於テ殊ニ屢之ヲ認ムル者ニシテ或ハ急性或ハ亞急性關節痲痺質斯ニ類スト謂フノ外特徴ナシ故ニ每常他ニ梅毒症狀ヲ穿索セザル可カラズ唯一ノ記憶シ置ク可キハ胸鎖關節ノ罹患ナリ人以テ梅毒ノ要徵トナス。

#### 關節ノ第三期梅毒

最相類似スル所ノ者ハ漿液性關節炎及結核性關節炎ニシテ或ハ



診 關節水腫ヲ來シ或ハ關節強直ニ轉ズ他ニ梅毒徵候ヲ穿索スル  
斷 ニ非ズンバ確定スル克ハズ驅梅毒法ノ試用ハ最モ重要ナリ。

### 筋ノ梅毒

診 第二期ノ初ニ於テ屢ニ頭膊筋ノ攣縮ヲ來スヲ有ルヲ注意ス可  
シ後期ニハ又筋炎ノ症狀ヲ起シ肝臟狀變性高度ノ攣縮之ニ次  
グテ有リ筋護膜腫ハ四肢ノ筋ニ多ク又間胸鎖乳頭筋舌筋等ニ  
斷 來ルテ有リ筋弛緩セルルハ其移動性ナルヲ感觸ス可ク或ハ皮  
表ニ破壊ス筋ノ腫瘍ト鑑別センニハ驅梅毒法ヲ試用ス可シ。

### 腱鞘ノ梅毒

診 或ハ漿液性或ハ乾性ノ炎症ヲ起ス殊ニ指趾ノ伸筋腱ニ多シ護  
斷 膜腫モ亦發スルヲ有リト謂フ。

## 第六篇 循環器ノ梅毒

### 心臟梅毒

診 既ニ梅毒症狀ヲ有スル者ニシテ或ハ心悸亢進呼吸困難ヲ訴ヘ或  
ハチアノーゼヲ起シ或ハ心音異常心濁音部増大等ヲ來スルハ或  
斷 ハ其梅毒ナラザルヤヲ顧慮ス可シ注意ス可キハ本症ニ於テハ  
諸症屢迅速ニ増悪シテ致命スルヲ有ルテ是ナリ。

### 動脈梅毒

診 最屢ナル閉鎖性動脈内膜炎ニ就テハ第二卷第三篇第四章(三百  
斷 頁)ヲ看ヨ。

## 第七篇 神経系ノ梅毒

腦梅毒ノ要徴ハ既ニ内科ニ述ベタレバ茲ニハ唯主トシテ末梢神  
經ノ被害ニ因スル二三ノ要徴ヲ撮録セム。一三又神經及肋間  
神經ニ於テハ神經痛ヲ發スルヲ屢トス後知覺脫失ノ之ニ次グ



一有り。二眼筋神經中動眼神經ハ尤屢犯サレテ上眼瞼下垂ヲ先發シ、斜視、複視、瞳孔異常等之ニ次グ。外旋神經麻痺ヲ來セハ眼球ノ外側運動障礙セラレ、以テ直ニ之ヲ知ル。弱視及黒内障、半盲症等ハ視神經交叉部ニ好發スル護膜腫ノ爲ニ誘起セラル、一有り。三顔面神經ノ被犯ニハ、偏顏弛緩、口角下垂等ノ特徵ヲ來ス、其部位的診斷ハ內科篇ヲ看ヨ。嗅神經及聽神經ノ犯サル、モ亦固有ノ官能障礙ヲ呈スルハ勿論ナリ、爾餘ノ神經ハ犯サル、一罕ナリ。

尙附記セントスルハ脊髓ノ疾患ニ、或ハ脊髓膜炎、脊髓炎ヲ呈シ、或ハ梅毒性脊髓癆ヲ起セ、既往及現存ノ梅毒徵候存スルニ非ザレハ診斷シ難シ、ソハ是ニ由テ起ル所ノ諸徵中、梅毒ノ特徵トシテ記述ス可キ者無ケレバナリ、唯注意ス可キハ脊髓癆ノ大半ハ既往ニ梅毒ヲ有セシ人士ニ來ル、一是ナリ。

第八篇 眼ノ梅毒

梅毒性虹彩炎及虹彩丘疹

一梅毒性虹彩炎ノ要徵ハ虹彩ノ充血、變色、光澤消失及瞳孔縮小反應遲鈍若クハ消失等ニ、特異ナルハ夜間疼痛ノ増劇ナリ、羞明及視力障礙モ亦每次發生スルヲ例トス、他ニ梅毒ノ徵證有ルキハ是等ノ症狀ニ則テ明確ノ診斷ヲ下シ得ルハ勿論、然ラザル場合ト雖、又必ズ梅毒ニ思フ致サズン、バ有ル可カラザルナリ。

二虹彩丘疹 虹彩炎ニ兼スルニ、黃色ヲ帶ブル帽針頭大乃至實質大ノ小結節ヲ虹彩殊ニ瞳孔緣ニ生ジ、繞ラスニ紅暈ヲ以テスル者ニ、實ニ梅毒ニ於テノミ認ムル所ノ確徵トス。

梅毒性脈絡膜炎

斷診 視力障礙、點狀發生、浮動症、夜盲、變視等ハ患者ノ主訴ニ、硝子體濁濁、內壓ノ亢進、眼底色素ノ消褪、脈絡膜血管硬化等ハ主トシ、漿液性脈絡膜炎(或ハ漿液性虹彩)ニ見ル所、赤道部ニ黒白ノ斑點ヲ



生シ、毎ニ網膜炎ヲ合併シ、硝子體濁ヲ伴フ所ノ者ハ成形性脈絡膜炎ニ屬ス、但シ此兩症共梅毒ニ固有ノ者ナラザルガ故ニ、其確診ハ他ノ梅毒徵候及驅梅毒法ノ效果ニ賴ル可シ。

### 梅毒性網膜炎

**診** 一單純梅毒性網膜炎ニ在リテハ、主トシテ眼前薄霧ノ感、眼華浮動症、彩視症等ヲ呈シ、乳頭充血シテ境界不明、動脈狹細、靜脈怒張、乳頭周邊ノ網膜殊ニ溷濁シ、出血及白斑ハ闕如スルヲ例トシ、二特有性脈絡網膜炎ハ第三期ノ疾患ニシテ、視力及調節力共ニ減降シ、暗點生成、眼華閃發、浮動症、彩視症、變視及小視症、夜盲等ヲ起シ、殊ニ留意ス可キハ硝子體ノ細塵狀濁ニシテ、乳頭ハ充血溷濁シ、境界不明ニシテ、溷濁シ、後期ニハ又黑白ノ斑點ヲ生ジ、遂ニハ脈絡膜及網膜ノ萎縮ヲ發來シ、三再發性中心網膜炎ハ稀有ナレバ、若シ發スルハ次ノ要徵ヲ呈ス、則患者ノ中心視力卒然減降シ、兩三日ニシテ復タ恢復シ、斯ク數十回反復發作スル者ニシテ

**斷**

發作時ニハ黃斑部ニ幾多ノ小點ヲ散點スル是ナリ、

### 第九篇 諸腺體ノ梅毒

#### 肺臟梅毒

**診** 肺ノ梅毒ハ他ノ慢性肺患ニ類スルガ故ニ、每常舉證ヲ他ニ搜ラザル可ラズ、則其注意ス可キ諸點ハ、一體格強剛ニシテ肺癆性素質ヲ有セザル者ニ慢性肺患ノ發生スルハ、二以上ノ場合ニ於テ喉頭或ハ氣管狹窄症狀或ハ喉頭ノ潰瘍ヲ合併セルハ、是ニ加フルニ既往症ノ精査、現在諸徵ノ穿索、咯痰ノ檢査(肺癆ナリハ結核桿菌ヲ在リ)驅梅毒法ノ效果等ヲ參考シテ決診ス可シ。

#### 肝臟梅毒

**診斷及鑑別** 便宜ヲ以テ之ヲ內科篇ニ既述セリ。



### 腎臟梅毒

或ハ他ノ急慢腎炎ノ如ク發症シ來リ、梅毒ノ諸徵ヲ他ニ有セザレバ、診斷シクハザルヲ有リ、或ハ驅梅毒法ノ試行ニ由テ消散スル所ノ間歇性蛋白尿ヲ來シ、以テ其護謨腫ニ因スルナラムト推定セラル、<sup>1</sup>有リ、爾他注意ス可キハ恐ラク本來ノ腎疾患ニ屬セザル所ノ糖尿、多尿、或ハ發作性ヘモグロビン尿ノ發生等ニノ驅梅毒法ニ由リテ治療シタルノ例證有ル<sup>1</sup>是ナリ。

### 畢丸ノ梅毒

或ハ間質ノ贅殖ト爲リ、或ハ護謨腫ノ發生ト爲リ、又屢兩者相合發ス。一間質贅殖ノ場合ニハ、著シキ自覺症ヲ呈セズ、<sup>1</sup>畢丸ノ腫大ヲ來シ、後遂ニ非常ナル萎縮ヲ將來シ。<sup>2</sup>護謨腫ハ通例多發シテ、結節狀ヲ呈シ、或ハ吸收セラレテ<sup>1</sup>畢丸萎縮ヲ致シ、或ハ化膿ニ陥リ、外方ニ決潰シ、肉芽性贅殖ヲ呈スル潰瘍ヲ爲スニ至ル。

鑑別 一 淋毒性畢丸炎 每常急性ニ副畢丸ヲ犯シ、疼痛有リ、又既往症ニ注目ス可シ。 二 畢丸結核 前出。 三 畢丸癌腫 前出。

## 第十篇 奔馳性梅毒及遺傳性梅毒

### 奔馳性梅毒(惡性梅毒)

本症ノ特徴トシテ先ヅ次ノ三點ニ注目ス可シ、則一 其傳染後一々年以内ニ於テ既ニ第三期ノ症狀ヲ發來スル<sup>1</sup>、二 再發症ノ連次的ニ發生シ、第一疹ノ治療ニ先チ又第二疹ヲ發スル<sup>1</sup>、三 疾患再發時熱發ヲ伴フ<sup>1</sup>是ナリ、而シテ初期硬結ノ時機ニ於テハ已ニ壞疽狀ノ性ヲ帶ブル<sup>1</sup>有レ、亦全ク通常ナル<sup>1</sup>有リ、以テ本症ノ發起ヲ推察シ難ケレ、已ニ發疹期ニ到達スル<sup>1</sup>ハ、發熱劇甚ニ骨關節ノ疼痛及腫脹著シク、身體各部殊ニ頭部及顔面ニ於テ多クノ膿疱疹ヲ發シ、破潰シテ梅毒性潰瘍ヲ爲シ、癩痕形



成ヲ以テ終局スレモ、直ニ又發熱ヲ伴ヘル再發ヲ反復シ、全身ニ多發スル所ノ潰瘍ハ、通例ノ症ニ見ル所ノ進行ヲ呈セズ、每常環狀ヲ成シ、又皮膚護膜腫ハ其迅速ナル決潰ニ由テ初期ノ定型ヲ認ムルヲ難ク、爾他粘膜、骨、神經系、内臟等ニモ亦迅速ニ第三期症狀ヲ連發スル等ヲ注意ス可シ。

遺傳性梅毒

診

本症ノ診斷ニ關シテ吾人ハ唯重要ナル目次ヲ簡單ニ提擧スルニ止メントス、其ハ遺傳性梅毒ノ徵證ハ後天性ノ者ニ比スルニ非常ナル庭遷無ク、且初生兒ノ榮養不良ニシテ、皮膚枯燥、顔容憔悴シ、父母ニ梅毒ノ既往症有リ、生母ニ又屢流產或ハ早產、死產等ヲ爲シタルノ證據有ルキハ、以テ畧遺傳性梅毒ノ存在ヲ推定スルヲ得可ケレバナリ、後天性梅毒ニ屬スル第二期第三期ノ發症相混淆シテ發來スルヲ其原發竈ヲ存セザルヲ大人ニ於テ認ムルヲ罕ナル大水疱性發疹有ルヲ等ハ又每常銘シ置ク可キノ

斷

件ナリ、以下本症ニ特有ナル諸症ヲ撮擧セムニ、一皮膚ニ於テ各期ノ發疹有ルヲ勿論、就中蓄積疹ハ顔面ニモ發生シ、丘疹狀發疹ハ皆大形ニシ、殊ニ肛圍、大腿、顔面ニ多ク、屢皿狀或ハ環狀ヲ呈シ、乾燥セル體部ニハ落屑ヲ其吸收時ニ發ス、後天性症ニ稀有ナル大水疱性梅毒疹ハ屢見ル所ニシテ、體表ニ偏蔓シ、粘膜ニ及ビ、所謂初生兒梅毒性天疱瘡ヲ爲ス、以上ノ者ハ生レナガラ、或ハ出生後久シカラズノ發スルヲ常トスレモ、護膜腫ハ尙後年ニ至ツテ發生ス、爪甲ハ化膿性爪溝炎ノ爲ニ脱落スレモ、毛髮脱落ハ通例認メザル所ナリ、二粘膜、梅毒性鼻加答兒ハ注目ス可キ者ニシテ、粘膜赤色腫脹シ、血液膿性ノ分泌物有リ、鼻呼吸ノ障礙或ハ閉塞ヲ來シ、哺乳ヲ廢絶セシムルニ至ル潰瘍ノ爲ニ鞍鼻ノ發スルヲ有ルハ勿論ナリ、口唇、頰、粘膜、咽頭、喉頭ニモ亦屢各種ノ發疹有リ、喉頭罹患ノ徵トシ、ハ聲音嘶啞ヲ注意ス可シ、頑固ノ腸加答兒ハ屢腸粘膜被毒ノ爲ニ發生ス、三骨及關節、骨ニ於テハ大腿骨、下端、下腿、及前膊骨ノ下關節、脛骨、上端、大腿骨、腓骨ノ



上端等尤屢犯サレ、骨膜腫脹、骨質消耗及過生、護謨腫等ヲ發シ、骨端線離開スルキハ軟性軋音ヲ發ス、假性麻痺モ亦屢發生スル所ナリ。關節ニ於テモ後天性ト同規ノ變化ヲ來シ、又屢骨ト共ニ罹患ス。四齒牙。齒列及齒牙ノ不整等ノ外注意ス可キハ、永久性上顎中門齒ノ遊離縁ニ來ル所ノ半月狀缺損ニシテ所謂ハッチンソン氏齒是ナリ。五循環器。注意ス可キハ血管壁ノ脆弱ニ因スル皮下内臟粘膜炎、臍帶血管等ノ出血ナリ、臍帶血管ノ肥厚モ亦留意ス可シ。六眼。特有ナルハ角膜實質炎ニシテ、兒童ニ來リ血管新生、角膜溷濁、視力減降乃至全失ヲ來スニ至ル、虹彩脈絡膜網膜モ亦後天性ニ同シキ炎症ヲ發ス。七耳。中耳炎ノ爲或ハ不明ノ原因ノ爲聾トナルヲ有リ、門齒ノ變常、角膜實質炎ト併セテハッチンソン氏ノ三徵ト稱セラル。八諸内臟。稀ニ腦ニ護謨腫ヲ發シタルノ例有リ。肺ニハ瀰蔓性浸潤ヲ來シテ所謂白色肝化ヲ呈スルヲ多シ。肝臟ハ瀰蔓性増殖、硬化ヲ呈シ或ハ護謨腫ヲ發生ス。脾肥大ハ屢認ムル所ナリ。九淋巴腺。輕微ノ腫脹

ヲ多發スルヲ有レテ特徴ト謂フニ至ラズ。

鑑

別

一初生兒尋常天疱瘡 前出。二インテルトリゴ 濕性丘疹ト誤認セザランニハ本症ノ瀰蔓性ナルニ注目セヨ。三亞布答及鷲口瘡 口粘膜炎ノ梅毒ト誤ル可カラズ、彼ニ於ケル附著物ハ是ニ於ケルガ如ク拭去シ易カラザルヲ思フ可シ。鷲口瘡ニハ固有ノ病原菌ヲ有ス。四後天性梅毒 彼ニ於ケル原發症及二三腺群腫脹ノ闕如及兩親ノ梅毒及生母ニ於ケル流產、早產、死產等ノ數々ナリシヲ等ニ注目ス可シ。

梅毒篇 畢



### 第四卷 附錄

#### 第一章 軟性下疳

##### 軟性下疳

好發部ハ陰部就中男子ニ於テハ冠狀溝、龜頭、包皮、繫帶、女子ニ在テハ膺口、大陰唇、後連合、小陰唇等ヲ以テ最トス。潰瘍ノ形ハ部位ニ從テ一ナラズ、邊緣峭立シテ、周圍ニ輕度ノ浸潤ヲ有シ、底面ニハ黃色ノ膿膜ヲ有シテ、宛モ豚脂狀ヲ呈シ、膿分泌多シ、其乾燥スルキハ痂皮ヲ形成シ、治機發動スルヤ此ニ赤色ノ肉芽面ヲ形成シ、毎常癩痕ニ轉ズルニ至ルヲ注意ス可シ、尙留意ス可キハ下疳ハ毎次多クハ二個以上ヲ發スルヲ、分泌物ヲ他體部ニ接種スルキハ同一ノ潰瘍ヲ發生セシメ得キ、淋巴管炎及疼痛性化膿性ノ淋巴腺炎ヲ續發スルヲ、全身症狀ノ後發セザルヲ等是

斷

診

ナリ。

鑑別

一 硬性下疳 鑑別ニ關シテハ既述セリ、所謂混合性下疳ノ場合ニハ、先ツ局處ニ軟性下疳ヲ呈シ、之ニ次デ硬結ヲ發來ス。二 陰部匂行疹 前出。三 糜爛 冠狀溝、繫帶、膺口等ニ生ゼシ糜爛ハ、唯僅少ノ上皮剝脫ヲ呈シ、膿分泌極少、治法當ヲ得レバ速ニ治癒ス。四 護謨腫性潰瘍 護謨腫ノ先驅スル有リ、横痃ヲ發セズ。五 單純龜頭炎 屢合併スルヲ記憶ス可シ、包莖ノ包皮内ニ存スル下疳ハ限局性疼痛及其浸潤ヲ觸ル、トアリ

##### 壞疽性下疳

斷診 一 不適當ノ處置ニ由テ炎機ヲ高メタル症ノ特徴ハ、其殊ニ包皮内板ニ生ズルヲ多ク、包皮ノ劇腫脹、包莖或ハ箝頓、包莖相次テ至リ、發熱シ、疼痛アリ、惡臭稀薄ノ膿ヲ分泌シ、周圍ニ進行性崩壞ヲ呈スルニ在リ。二 之ニ反シ、或ル全身的原因ニ由來スル所ノ症

軟性下疳、壞疽性下疳



ハ潰瘍ノ底面ニ壞疽ヲ形成シ、汚穢ノ腐痂ヲ附着シ、炎機深行シ、患部ノ脱落ヲ來ス者ニシテ、每常高熱、劇痛ヲ伴發スル等ニ憑リ診斷シ得可シ。

### 蛇行性下疳

**診** 本症ノ特徴ハ潰瘍ノ連次的蔓延ニ由リ、獨リ陰部ノミナラズ、遂ニハ腹部ニ迄モ波及スルニ至ルニ在リ、然レモ稀有二屬ス、梅毒ノ疑有ルハハ驅梅毒法ニ憑テ決ス可シ。

### 橫 疔

**診** 既ニ軟性下疳ニ犯サレタル確徵ヲ有スルハハ診斷容易ナリ、其鑑別ヲ要スル者ハ次ノ數者ニ在リ。

**鑑** 一 外傷性ノ淋巴腺炎 下肢ノ小創等ヨリ來ルコト有リ、既往症ノ尋問ニ由リテ判明ス可シ。(是殊ニ軟性下疳ノ治療後ニ歌兒尼ニ發セシ軟性下疳ノ重要ナリ)

**別** 亞 前出 三 瘤腫 破壞セル橫疔トノ鑑別ニハ、是ニ在リテハ陰部ニ原發癰ヲ有スルヲ以テ容易ナリ。 四 梅毒性淋巴腺炎 梅毒篇初期硬結ノ條ヲ看ヨ。

## 第二章 癩 疾

### 男子急性癩疾

**診** 通例容易ナリ、則不潔交接後兩三日ニシテ、後來灼感ヨリ疼痛ニ轉ズル所ノ癢痒ヲ尿道前部ニ發シ、當初稀薄ノ漿液性分泌ヲ呈スレモ、遂ニハ多數ノゴノコッケンヲ含有スル所ノ純膿ヲ排出スルニ至リ、粘膜ノ腫脹著シク、甚シキニ至リテハ膿汁血性或ハ義膜狀ヲ呈スルニ至ルコト有リ、排尿障礙、疼痛性陰莖勃起、遺精發熱、不眠等ヲ來シ、間著シク患者ヲ衰憊セシムルニ至ル者ニシテ、疾患尿道後部ニ蔓延シタル際ニハ、更ニ又尿意頻數、尿ノ溷濁、排尿後血液滴落等ヲ發生スルコトヲ注意ス可シ。



一非痲毒性尿道炎 化學的或ハ器械的刺戟ニ因シ、屢類似ノ徵候ヲ呈スレバ、膿中決シテゴノコッケンヲ含有セズ。二尿道下疳尿道口ヲ擴張シテ檢視スレバ、固有ノ潰瘍ヲ存シ、亦其深部ニ存スル者ニ在リテモ、限局性ノ疼痛、分泌ノ僅微或ハ其續發症等ニ憑リ難カラズ。三陰部匍行疹 其尿道ニ發セル場合ニ於テモ、糜爛面ノ認視シ得キト、分泌ノ僅微等ニヨリ容易ナリ。四龜頭炎 完全ノ包莖ニハ屢分チ難シ、必要ナルハ膿ノ検査ナリ。

### 男子慢性痲疾

急性痲ノ劇症候既ニ退散スルモ、尙尿道ヨリ漿液膿性ノ分泌有リ、屢之ヲ壓出シ得ク、症狀一去一來シ殊ニ不攝生ニ由リテ増悪シ、荏苒全快ニ歸セサルハ、其慢性ニ陥リタルヤ確實ナリ、殊ニ所謂痲絲ヲ尿中ニ發見シタル時ハ寔ニ本症ノ確徵ナリ。

### 陰門炎

初期ノ快感及痒感ハ直ニ疼痛ニ轉ジ、小陰唇及其上部ニハ腫脹著シク、患部ノ上皮剝脱及惡臭膿ノ分泌有リ、其内ニゴノコッケンヲ含有スルニ憑ル可シ、但シ是等ノ症狀ハ非痲毒性陰門炎ニモ發來スルガ故ニ、病原菌ヲ證明スルハ重要ノ件ナリトス。  
 一 下疳 硬性下疳ハ患部硬結ヲ存シ、軟性下疳ハ固有ノ潰瘍ヲ爲シ、甲ハ全身症狀ヲ續發シ、乙ハ間、横痃ヲ繼發ス。二 濕性丘疹 前出。三 陰部匍行疹 初期ニハ水泡ノ簇生ヲ見、後期ニハ固有ノ多圈形病竈ヲ呈スルヲ以テ難カラズ。

### 女子尿道炎

當初痒感有リ、次テ尿利ノ際輕度ノ灼感及疼痛ヲ發スルニ至リ、膿性分泌物アリ、尿意頻數ヲ來シ、腔前壁ヲ其後方ヨリ前方ニ向ヒ恥骨縫際ニ對シテ壓迫スルキハ膿汁ヲ滴出スルニ憑ル可シ。

男子慢性痲疾・陰門炎・女子尿道炎・腔炎



慢性症ニハ粘液狀ノ分泌アルノ外他症狀闕如ス。

### 膣炎

診 急性症ノ初期ハ陰門炎ト同様ノ症狀ヲ呈スレテ後ニハ膣粘膜  
 甚潮紅シ顆粒狀ヲ呈シ劇痛アリ多量ノ膿ヲ分泌スルニ至リ。  
 慢性症ハ多量ノ膿性或ハ漿液性分泌ノ外自他覺的徵證闕如ス  
 斷 ニ據ル可シ。

於東京  
 下平文柳編次  
 明治三十二年五月

明治三十二年六月十日印刷  
 明治三十二年六月十三日發行

正價金壹圓五十錢

東京市本郷區龍岡町三十四番地

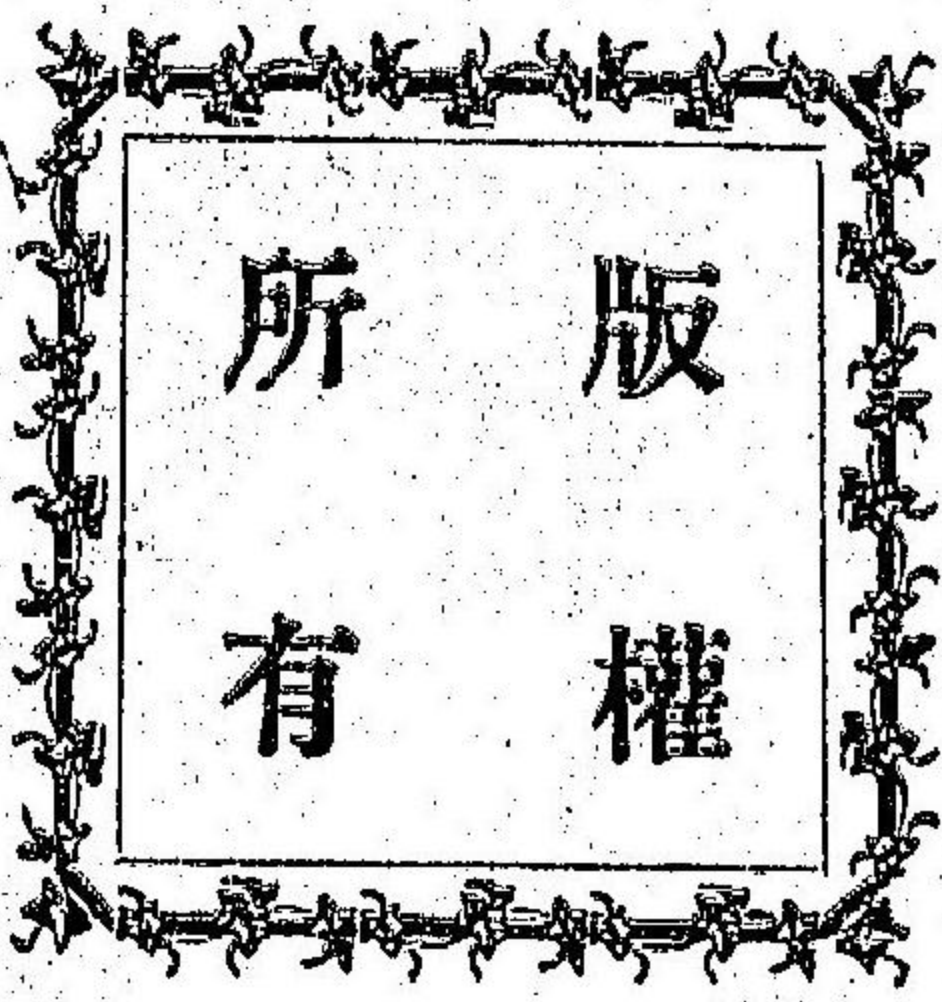
編次者 下平文柳

東京市本郷區龍岡町三十四番地

發行者 田中增藏

東京市本郷區湯島切通坂町五十一番地

印刷者 植原儀直



發行所 吐鳳堂書店

東京市本郷區龍岡町三十四番地



發兌所  
關西特約店

東京市本郷區春木町三丁目  
大坂市南區心齋橋筋一丁目

英蘭堂書店  
松村九兵衛

弘通書林

東京市日本橋區通三丁目  
丸善株式會社書店  
全 本郷區湯島切通坂町  
南江堂書店  
全 本郷區春木町三丁目  
支店  
全 神田區銀台町  
朝香屋書店  
全 本郷區湯島切通坂町  
文祥堂書店  
全 本郷區春木町三丁目  
半田屋書店  
全 本郷區湯島切通坂町  
金原書店  
全 本郷區春木町三丁目  
禮々堂書店  
全 本郷區春木町三丁目  
積運堂書店

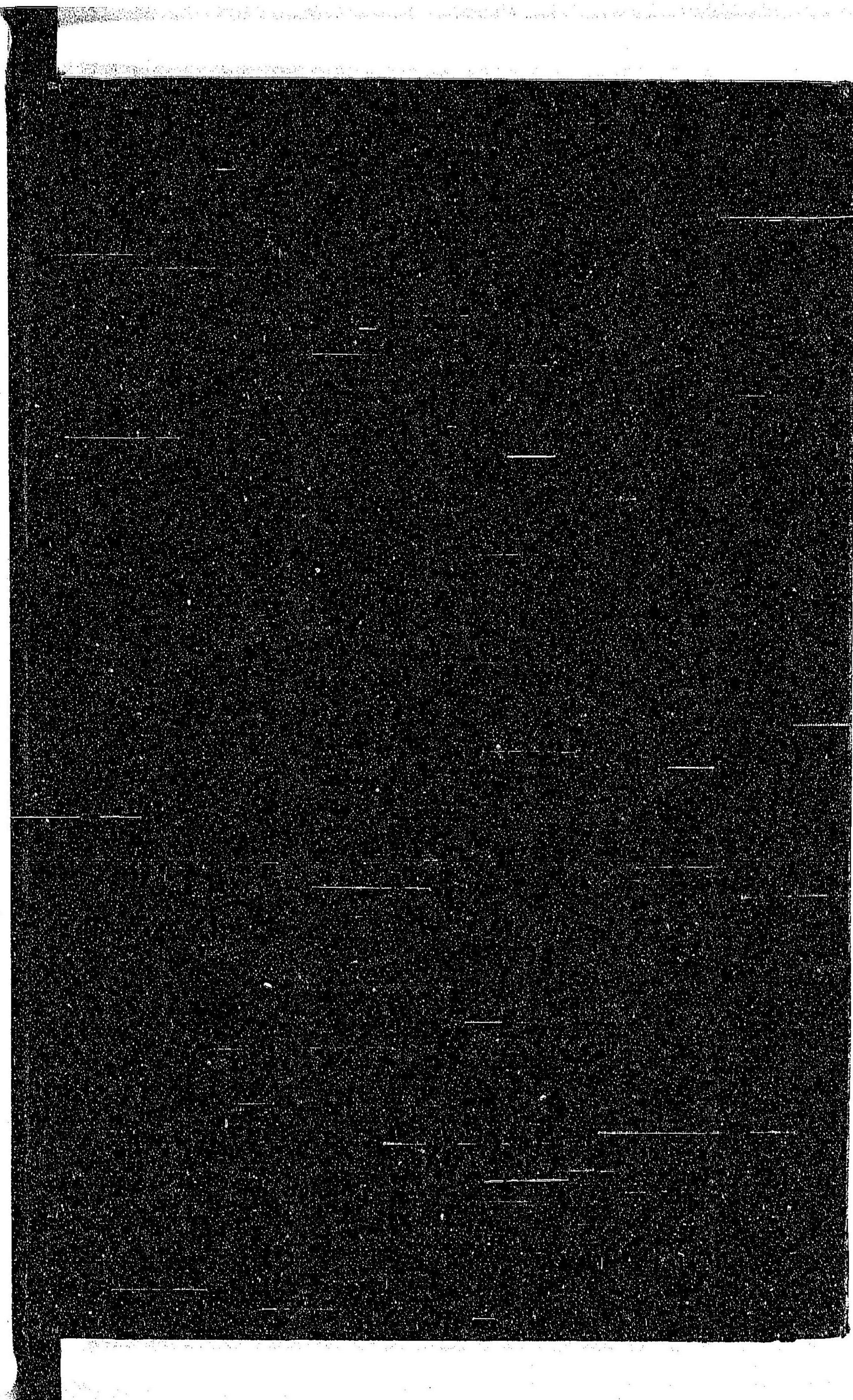
東京市本郷區本郷二丁目  
英華堂書店  
大坂市北久寶寺町  
丸善支店  
京都市寺町通二條南  
若林茂一郎  
名古屋市中區三丁目  
丸屋書店  
名古屋市中區三ツ藏町  
盛文堂書店  
熊本市新二丁目  
長崎次郎  
長崎市引地町  
安中朋太郎  
岡山市中之町  
渡邊宗次郎



52

11









058634-000-2

52-11

實用鑑別類聚

下平 文柳/編

M32

CBC-0159

