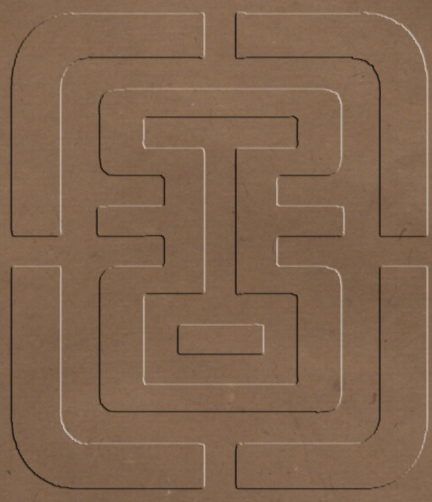


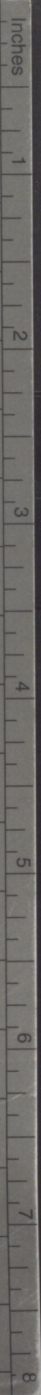


二言交

史20-9

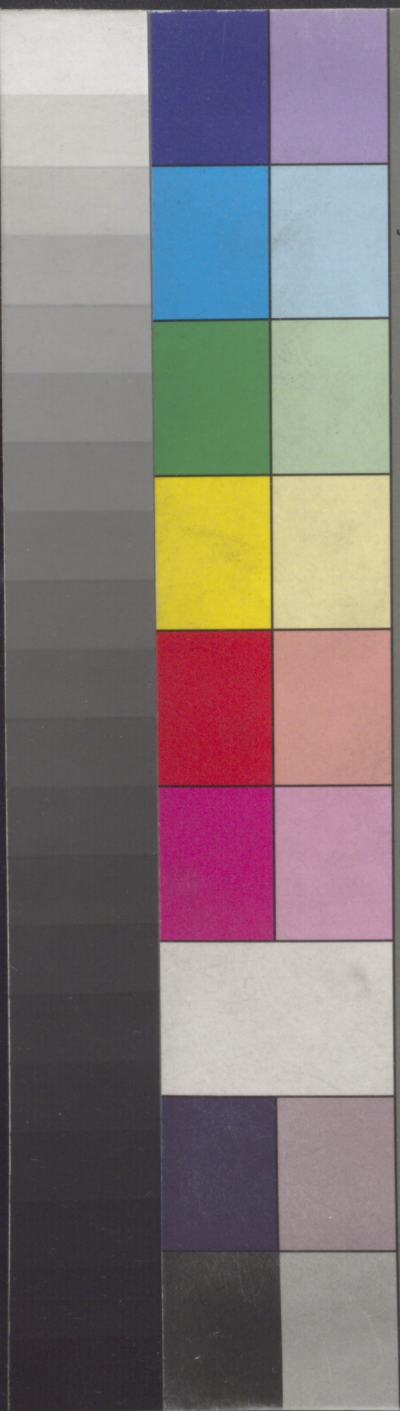


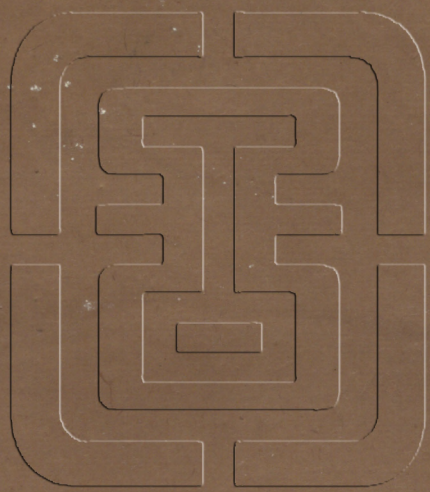
水經注
九

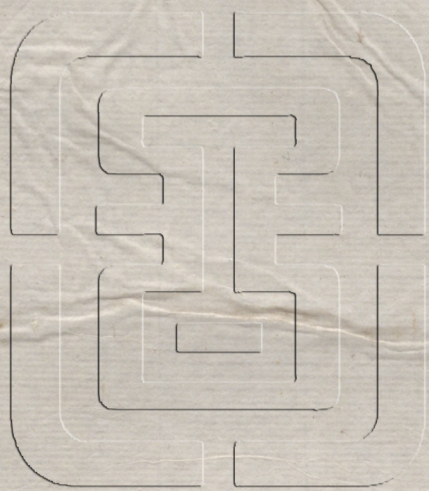


Centimetres
TIFFEN Color Control Patches
© The Tiffen Company, 2007

Blue Cyan Green Yellow Red Magenta White 3/Color Black







水經注卷二十六

後魏 鄆道 元 撰

沭水

巨洋水

淄水

汶水

濰水

膠水

沭水出琅邪東莞縣西北山

大弁山與小泰山連麓而異名也引控衆流積以成

川東南流逕邳鄉南南去縣八十許里城有三面而

東不周于南故俗謂之半城沭水又東南流左合峴水

案合近刻 水北出大峴山東南流逕邳鄉東南流

注于沐水也

東南過其縣東

沐水左與箕山之水合水東出諸縣西箕山

案東出近刻訛

作出劉澄之以為許由之所隱也更為巨謬矣其水

西南流注于沐水也

又東南過莒縣東

地理志曰莒子之國盈姓也少昊後列女傳曰齊人

杞梁殖襲莒戰死其妻將赴之道逢齊莊公公將弔

之杞梁妻曰如殖死有罪

案近刻脫死字

君何辱命焉如殖

無罪有先人之敝廬在下妾不敢與郊弔公旋車弔

諸室妻乃哭于城下七日而城崩故琴操云殖死妻

援琴作歌曰樂莫樂兮新相知悲莫悲兮生別離哀

感皇天城為之墮

案近刻訛作墜

即是城也其城三重竝悉

崇峻惟南開一門內城方止二里郭周四十許里尸

子曰莒君好鬼巫而國亡無知之難小白奔焉樂毅

攻齊守險全國秦始皇縣之漢興以為城陽國封朱

虛侯章治莒王莽之莒陵也光武合城陽國為琅邪

國以封皇子京雅好宮室窮極伎巧壁帶飾以金銀

案壁近刻明帝時京不安莒移治開陽矣案開近刻

沐水又南袁公水東出清山遵坤維而注沐案遵近刻

尋沐水又南潯水注之水出于巨公之山西南流舊

塢以溉田案近刻溉下衍潯字東西二十里南北十五里潯水

又西南流入沐沐水又南與葛陂水會水發三柱山

西南流逕辟主城南案近刻說作辟城南世謂之辟陽城史

記建元以來王子侯者年表曰漢武帝元朔二年封

城陽共王子節侯劉壯為侯國也案節近刻其水于

邑積以為陂謂之辟陽湖西南流注于沐水也

又南過陽都縣東入于沂

沐水自陽都縣又南會武陽溝水水東出倉山山上

有故城世謂之監官城非也即古有利城矣漢武帝

元朔四年封城陽共王子劉釘為侯國也其城因山

為基水導山下西北流謂之武陽溝又西至即丘縣

注于沐沐水又南逕東海郡即丘縣故春秋之祝丘

也桓公五年經書齊侯鄭伯如紀城祝丘左傳曰齊

鄭朝紀欲襲之漢立為縣王莽更之曰就信也郡國

志曰自東海分屬琅邪闕駟曰即祝魯之音案即近刻

即蓋字承讀變矣沐水又南逕東海厚丘縣王莽更之曰祝其亭也分爲二瀆一瀆西南出案近刻脫一瀆二字今

無水世謂之枯沐一瀆南逕建陵縣故城東漢景帝

六年案近刻訛作八年封衛綰爲侯國王莽更之曰付亭也

沐水又南逕建陵山西案原本及近刻並脫建字今考魏書地理志建陵縣有建

陵魏正光中案光近刻訛作元齊王之鎮徐州也立大場邊

水西流兩瀆之會置城防之曰曲沐戍自場流三十

里案近刻脫場字西注沐水舊瀆謂之新渠舊瀆自厚丘西

南山案近刻脫舊瀆二字左會新渠南入淮陽宿預縣注泗水

地理志所謂至下邳注泗者也經言于陽都入沂非

矣沐水左瀆自大堰水斷故瀆東南出桑堰水注之

水出襄贛縣泉流東注沐瀆又南左合橫溝水水發

瀆右東入沐之故瀆又南暨于邊案近刻改作堰今考注內場亦通稱

邊其水西南流逕司吾山東又逕司吾縣故城西春

秋左傳楚執鍾吾子以爲司吾縣王莽更之曰息吾

也又西南至宿預注泗水也沐水故瀆自下堰東南

逕司吾城東又東南歷相口城中祖水出于楚之祖

地春秋襄公十年經書公與晉及諸侯會吳于祖京

相璠曰宋地今彭城偃陽縣西北有祖水溝去偃陽
八十里東南流逕傅陽縣故城東北

案傳近刻
訛作偃

地理

志曰故偃陽國也春秋左傳襄公十年夏四月戊午
會于祖晉荀偃士句請伐偃陽而封宋向戌焉荀營
曰城小而固勝之不武弗勝為笑固請丙寅圍之弗
克孟氏之臣秦董父輦重如役偃陽人啟門諸侯之
士門焉縣門發鄰人紇抉之以出門者狄虺彌建大
車之輪而蒙之以甲以為櫓左執之右拔戟以成一
隊孟獻子曰詩所謂有力如虎者也主人縣布董父

登之及堞而絕之墜則又縣之蘇而復上者三主人
辭焉乃退帶其斷以徇于軍三日諸侯之師久于偃
陽請歸智伯怒曰七日不克爾乎取之以謝罪也荀
偃士句攻之親受矢石遂滅之以偃陽子歸獻于武
宮謂之夷俘偃陽妘姓也漢以為縣漢武帝元朔三
年封齊孝王子劉就為侯國王莽更之曰輔陽也郡
國志曰偃陽有祖水祖水又東南

案近刻訛作
祖水而南

亂于

沂而注于沐謂之祖口城得其名矣東南至朐縣入
游注海也

巨洋水出朱虛縣泰山北過其縣西

泰山即東小泰山也巨洋水即國語所謂具水矣袁

宏謂之巨昧王韶之以為巨蔑亦或曰胸瀾皆一水

也而廣其目焉其水北流逕朱虛縣故城西漢惠帝

二年封齊悼惠王子劉章為侯國地理風俗記曰丹

山在西南丹水所出東入海丹水由朱虛丘阜矣故

言朱虛城西有長坂遠峻名為破車峴城東北二十

里有丹山世謂之凡山縣在西南非山也丹凡字相

類音從字變也案此下近刻丹水有二源各導一山

世謂之東丹西丹水也西丹水自凡山案近刻說北

流逕劇縣故城東東丹水注之水出方山山有二水

案二近刻一水即東丹水也北逕縣合西丹水而亂

流又東北出逕漪薄澗北漪水亦出方山流入平壽

縣積而為渚水盛則北注東南流屈而東北流逕平

壽縣故城西而北入丹水謂之魚合口丹水又東北

逕望海臺東案近刻東北注海蓋亦縣所氏者也

又北過臨胸縣東

巨洋水自朱虛北入臨胸縣熏台泉水注之水出西

溪飛泉側瀨于窮坎之下泉溪之上源麓之側有一
 祠目之為冶泉祠按廣雅金神謂之清明斯地蓋古
 冶官所在故水取稱焉水色澄明而清冷特異淵無
 潛石淺鏤沙文中有古壇參差相對後人微加功飾
 以為嬉遊之處南北邃岸凌空疎木交合先公以太
 和中作鎮海岱余總角之年侍節東州案侍近刻至
 若炎夏火流閒居倦想提琴命友嬉娛永日桂筍尋
 波案近刻訛作派又桂筍輕林委浪琴歌既洽歡情
 亦暢是焉棲寄寔可憑矜小東有一湖佳饒鮮筍匪

朱謀煒云當作桂權

輕林委浪琴歌既洽歡情

直芳齊芍藥寔亦潔竝飛鱗其水東北流入巨洋謂
 之熏冶泉又逕臨朐縣故城東城古伯氏駢邑也漢

武帝元朔元年案近刻訛封菑川懿王子劉奴為侯

國應劭曰臨朐山名也故縣氏之朐亦水名其城側

臨朐川案近刻訛是以匡恭用表厥稱焉城上下

其城上下案近刻作浩水悉是劉武皇北伐廣固營壘所在矣

巨洋又東北逕委粟山東孤阜秀立案秀近刻形若

委粟又東北洋水注之東西出石膏山西北石澗口

東南逕逢山祠西案祠上近洋水又東南案近刻訛

歷逢山下即石膏山也山麓三成

案近刻脫山字

壁立直上

山上有石鼓鳴則年凶郭緣生續述征記曰逢山在

廣固南三十里有祠并石鼓齊地將亂石人輒打石

鼓聲聞數十里

案近刻脫聲字

洋水歷其陰而東北流世謂

之石溝水東北流出于委粟山北而東注于巨洋謂

之石溝口然是水下流亦有時通塞及其春夏水泛

川瀾無輟亦或謂之為龍泉水地理志石膏山洋水

所出是也

案近刻脫所字又是字說在田字上

今于此縣惟是瀆當之

似符羣證矣巨洋水又東北得邳泉口泉源西出平

地東流注于巨洋水巨洋水又北會建德水水西發
逢山阜而東流入巨洋水也

又北過劇縣西

巨洋水又東北合康浪水水發縣西南嶼山無事樹

木而圓峭孤峙巘屹分立左思齊都賦曰嶼嶺鎮其

左是也

案近刻脫鎮字

康浪水北流注于巨洋巨洋又東北

逕劇縣故城西古紀國也春秋莊公四年紀侯不能

下齊以與弟季大去其國違齊難也後改曰劇故魯

連子曰胸劇之人辯者也漢文帝十八年別為菑川

國後并北海漢武帝元朔二年封菑川懿王子劉錯

為侯國王莽更之曰俞縣也案近刻脫曰字俞訛作俞城之北側

有故臺臺西有方池案近刻訛作地晏模曰西去齊城九十

七里耿弇破張步于臨淄追至巨洋水上僵尸相屬

卽是水也巨洋又東北逕晉龍驤將軍幽州刺史辟

閻渾墓東而東北流墓側有一墳甚高大案近刻時脫墓字

人咸謂之為馬陵而不知誰之丘壘也巨洋水又東

北逕益縣故城東王莽更之曰滌蕩也案滌蕩今漢書作探陽

晏模曰南去齊城五十里司馬宣王伐公孫淵北徙

豐人住于此城遂改名為南豐城也又東北積而為

潭枝津出焉謂之百尺溝西北流逕北益都城案此下近

刻有也字漢武帝元朔二年案近刻訛作三年封菑川懿王子劉

胡為侯國又西北流而注于巨淀矣

又東北過壽光縣西

巨洋水自巨淀湖案近刻脫巨淀二字東北流逕縣故城西王

莽之翼平亭也漢光武建武二年封更始子鯉為侯

國城之西南水東有孔子石室故廟堂也中有孔子

像弟子問經既無碑誌未詳所立巨洋又東北流堯

水注之水出劇縣南角崩山案角近刻即故義山也

俗人以其山角若崩案近刻脫因名為角崩山亦名

為角林山皆世俗音譌也水即蕤水矣地理志曰劇

縣有義山蕤水所出也北逕嶼山東俗亦名之為青

山矣案山近刻堯水又東北逕東西壽光二城間應

劭曰壽光縣有灌亭杜預曰在縣東南斟灌國也又

言斟亭在平壽縣東南平壽故城在白狼水西今北

海郡治水上承營陵縣之下流東北逕城東西入別

畫湖亦曰朕懷湖湖東西二十里南北三十里東北

入海斟亭在澠水東水出桑犢亭東覆甌山亭故高

密郡治世謂之故郡城山謂之塔山水曰鹿孟水亦

曰戾孟水皆非也地理志桑犢案近刻作地理北海

之屬縣矣有覆甌山澠水所出北逕斟亭西北合白

狼水案合白近刻按地理志北海有斟縣京相璠曰

故斟尋國禹後西北去灌亭九十里澠水又北逕寒

亭西而入別畫湖案近刻脫郡國志曰平壽有斟城

有寒亭案近刻北作平薛瓚漢書集注云按汲郡古

文相居斟灌東郡灌是也明帝以封周後改曰衛斟

尋在河南非平壽也又云太康居斟尋羿亦居之桀又居之尚書序曰太康失國兄弟五人徙于河內此

卽太康之居爲近洛也余考瓚所據今河南有尋地

衛國有觀土國語曰啓有五觀謂之姦子五觀蓋其

名也所處之邑其名曰觀皇甫謐曰衛地案近刻說作也又

云夏相徙帝丘案帝近刻說作商依同姓之諸侯于斟尋氏

案近刻斟下卽汲冢書云相居斟灌也既依斟尋明

斟尋非一居矣窮后旣仗善射篡相寒泥亦因逢蒙

弑羿案寒近刻說作韓下同卽其居以生澆因其室而有豷故

春秋襄公四年魏絳曰澆用師滅斟灌及斟尋氏處

澆于過處糴于戈是以伍員言于吳子曰過澆殺斟

灌以伐斟尋是也有夏之遺臣曰靡事羿羿之死也

逃于鬲氏案鬲近刻說作鬲下同今鬲縣也收斟灌斟尋二國

之餘燼案斟尋近刻脫斟字殺寒泥而立少康滅之有窮遂亡

也是蓋寓其居而生其稱宅其業而表其邑縱遺文

沿礪亭郭有傳未可以彼有灌曰謂專此爲非捨此

尋名而專彼爲是以土推傳案大近刻說作上應氏之據亦

可按矣堯水又東北注巨洋伏琛晏謨竝言堯嘗頓

駕于此故受名焉非也地理志曰蕤水自劇東北至壽光入海沿其逕趣卽是水也

又東北入于海

巨洋水東北逕望海臺西東北流伏琛晏謨竝以爲平望亭在平壽縣故城西北八十里古縣又或言秦始皇升以望海因曰望海臺未詳也按史記漢武帝元朔二年封菑川懿王子劉賞爲侯國又東北注于海也

淄水出泰山萊蕪縣原山

淄水出縣西南山下世謂之原泉地理志曰原山淄水所出故經有原山之論矣淮南子曰水出自飴山蓋山別名也東北流逕萊蕪谷屈而西北流逕其縣故城南從征記曰城在萊蕪谷當路阻絕兩山間道由南北門漢未有范史雲爲萊蕪令言萊蕪在齊非魯所得引舊說云齊靈公滅萊萊民播流此谷邑落荒蕪故曰萊蕪禹貢所謂萊夷也夾谷之會齊侯使萊人以兵劫魯侯宣尼稱夷不亂華是也余按泰無萊柞竝山名也郡縣取目焉漢高祖置左傳曰與之

無山及萊柞是也

案左傳季孫以桃邑與孟氏易成還柞謝息辭以無山與之萊柞是言成有山今桃乃無山耳此誤引

應劭十三州記曰太山萊蕪縣魯

之萊柞邑淄水又西北轉逕城西又東北流與一水

合水出縣東南俗謂之家桑谷水從征記名曰聖水

列仙傳曰鹿皮公者淄川人也少為府小史

案史近刻訛作

吏下才巧舉手成器山岑止有神泉

案山岑近刻訛作象人不能到小史百府君請木工斤谷三十人作轉

輪造縣閣意思橫生數十日梯道成上其巔作祠屋

留止其旁其二間以自固食芝草飲神泉七十餘年

淄水來山下呼宗族得六十餘人命上山半水出盡

漂一郡沒者萬計小史辭遣家室令下山著鹿皮衣

升閣而去後百餘年下賣藥齊市也其水西北流注

淄水淄水又北出山謂之萊蕪口東北流者也

東北過臨淄縣東

案近刻東上衍又字淄水自山東北流逕牛山西又東逕臨淄縣故城南

東得天齊水口水出南郊山下謂之天齊淵五泉竝

出南北三百步廣十步山即牛山也左思齊都賦曰

牛嶺鎮其南者也水在齊八祠中齊之為名起于此

矣地理風俗記曰齊所以為齊者即天齊淵名也其
 水北流注于淄水淄水又東逕四冢冢北水南山下
 有四冢方基圓墳咸高七尺東西直列是田氏四王
 冢也淄水又東北逕蕩陰里西水東有冢一基三墳
 東西八十步是列士公孫接田開疆古冶子之墳也
 晏子惡其勇而無禮投桃以斃之死葬陽里即此也
 淄水又北逕其城東城臨淄水故曰臨淄王莽之齊
 陵縣也爾雅曰水出其前左為營丘武王以其地封
 太公望賜之以四履都營丘為齊或以為都營陵史

記周成王封師尚父于營丘東就國道宿行遲萊侯
 與之爭營丘逆旅之人曰吾聞時難得而易失客寢
 安殆非就封者也太公聞之夜衣而行至營丘陵亦
 丘也獻公自營丘徙臨淄余按營陵城南無水惟城
 北有一水世謂之白狼水西出丹山俗謂凡山也東
 北流由爾雅出前左之文案由近刻不得以為營丘
 矣營丘者山名也詩所謂子之營兮遭我乎徂之間
 兮作者多以丘陵號同緣陵又去萊差近案近刻脫
 咸言太公所封考之春秋經書諸侯城緣陵左傳曰

遷杞也毛詩鄭注竝無營字贊以為非近之今臨淄城中有丘在小城內周迴三百步高九丈北降丈五淄水出其前故有營丘之名與爾雅相符城對天齊淵故城有齊城之稱是以晏子言始爽鳩氏居之逢伯陵居之太公居之又曰先君太公築營之丘季札觀風聞齊音曰泱泱乎大風也哉表東海者其太公乎田巴入齊過淄自鏡郭景純言齊之營丘淄水逕其南及東也非營陵明矣獻公之徙其猶晉氏深翼名絳案名近刻訛作居非謂自營陵而之也其外郭即獻公

所徙臨淄城也世謂之虜城言齊湣王伐燕燕王噲死虜其民實諸郭因以名之案近刻訛作實居因郭以名之秦始皇三十四年滅齊為郡治臨淄漢高帝六年案近刻封號帝字子肥于齊為王國王莽更名濟南也戰國策曰田單為齊相過淄水有老人涉淄而出不能行坐沙中單乃解裘于斯水之上也

又東過利縣東

淄水自縣東北流逕東安平城北又東逕巨淀縣故城南案巨淀漢書作鉅定征和四年漢武帝幸東萊臨大海三

月耕巨淀卽此也縣東南則巨淀湖蓋以水受名也
 淄水又東北逕廣饒縣故城南漢武帝元鼎中封菑
 川靖王子劉國爲侯國淄水又東北馬車瀆水注之
 受巨淀淀卽濁水所注也呂忱曰濁水一名溷水出
 廣縣爲山世謂之治嶺山案治近刻訛作治東北流逕廣固
 城西城在廣縣西北四里四周絕澗阻水深隍晉永
 嘉中東萊人曹嶷所造也水側山際有五龍口義熙
 五年劉武帝伐慕容超于廣固也以藉險難攻兵力
 勞弊河間人立文說裕云昔趙攻曹嶷望氣者以爲

澗水帶城非可攻拔若塞五龍口城當必陷石虎從
 之疑請降降後五日大雨雷電震開後慕容恪之攻
 段龕十旬不拔塞口而龕降降後無幾又震開之今
 舊基猶存案近刻脫今字宜試脩築案試近刻訛作城裕塞之超及
 城內男女皆悉腳弱病者大半超遂出奔爲晉所擒
 也然城之所跨寔憑地險其不可固城者在此濁水
 東北流逕堯山東從征記曰廣固城北三里有堯山
 祠堯因巡狩登此山後人遂以名山廟在山之左麓
 廟像東面華宇脩整帝圖嚴飾軒冕之容穆然山之

上頂舊有上祠今也毀廢無復遺式盤石上尙有人馬之跡徒黃石而已惟刀劍之蹤逼真矣至于燕鋒

代鏐魏缺齊銘

案近刻說作銘

與今劍莫殊以密模寫知人

功所制矣西望胡公陵孫暢之所云青州刺史傅弘

仁言得銅棺隸書處濁水又東北流逕東陽城北東

北流合長沙水水出逢山北阜世謂之陽水也東北

流逕廣縣故城西舊青州刺史治亦曰青州城陽水

又東北流石井水注之水出南山山頂洞開

案近刻脫一山

望若門焉俗謂是山爲磬頭山

案磬朱謀埠云當作劈

其水

北流注井井際廣城東側三面積石高深一匹有餘

長津激浪瀑布而下澎聶之音驚川聒谷瀚濟之勢

狀同洪河

案近刻說作井

北流入陽水余生長東齊極遊其

下于中闊絕乃積綿載後因王事復出海岱郭金紫

惠同石井賦詩言意彌日嬉娛尤慰羈心但恨此水

時有通塞耳陽水東逕故七級寺禪房南水北則長

廡徧駕迴閣承阿林之際則繩坐疏班錫鉢閒設所

謂脩脩釋子眇眇禪棲者也陽水又東逕東陽城東

南

案東陽近刻脫東字

義熙中晉青州刺史羊穆之築此以在

陽水之陽卽謂之東陽城

案謂下近刻衍城字

世以濁水爲西

陽水故也水流亦有時窮通信爲靈矣昔在宋世是

水絕而復流劉晔賦通津焉魏太和中此水復竭輟

流積年先公除州卽任未替是水復通澄映盈川所

謂幽谷枯而更溢窮泉輟而復流矣海岱之士又頌

通津焉平昌老民孫道相頌曰惟彼澠泉竭踰三齡

祈盡珪璧謁窮斯牲

案謂近刻訛作竭

道從隆替降由聖明

蓋民河間趙疑頌云敷化未暮元澤潛施枯源揚瀾

涸川滌陂北海郭欽曰先政輟津我后通洋但頌廣

文煩難以具載陽水又北屈逕漢城陽景王劉章廟

東東注于巨洋後人竭斷令北注濁水時人通謂濁

水爲陽水故有南陽北陽水之論二水渾流世謂之

爲長沙水也亦或通名之爲澠水故晏謨伏琛爲齊

記竝云東陽城旣在澠水之陽宜爲澠陽城非也世

又謂陽水爲洋水余按羣書盛言洋水出臨朐縣而

陽水導源廣縣兩縣雖鄰川土不同于事疑焉濁水

又北逕臧氏臺西又北逕益城西又北流注巨淀地

理志曰廣縣爲山濁水所出東北至廣饒入巨淀巨

淀之右又有女水注之水出東安平縣之蛇頭山從
 征記曰水西有桓公冢甚高大墓方七十餘丈高四
 丈圓墳圍二十餘丈高七丈餘一墓方七丈二墳晏
 謨曰依陵記非葬禮如承世故與其母同墓而異墳
 伏琛所未詳也冢東山下女水原有桓公祠侍其衡
 奏魏武王所立曰近日路次齊郊瞻望桓公墳壘在
 南山之阿請為立祀為塊然之主郭緣生述征記曰
 齊桓公冢在齊城南二十里因山為墳大冢東有女
 水或云齊桓公女冢在其上故以名水也女水導川

東北流甚有神焉化隆則水生政薄則津竭燕建平
 六年水忽暴竭立明惡之寢病而亡燕太上四年女
 水又竭慕容超惡之燕祚遂淪女水東北流逕東安
 平縣故城南續述征記曰女水至安平城南伏流十
 五里然後更流北注陽水案近刻訛作
北楊水城故鄗亭也
 春秋魯莊公三年紀季以鄗入齊公羊傳曰季者何
 紀侯弟也賢其服罪請鄗以奉五祀田成子單之故
 邑也後以為縣博陵有安平案原本及近刻
並脫安字今補故此加
 東也世祖建武七年封菑川王子劉茂為侯國又逕

東安平城東

案近刻脫東字

東北逕壘丘東東北入巨淀

案近

刻脫巨字

地理志曰菟頭山女水所出東北至臨淄入巨淀又北為馬車瀆北合淄水又北時澠之水注之時

水出齊城西北二十五里

案西下近刻衍南字

平地出泉即如

水也亦謂之源水因水色黑俗又目之為黑水西北

逕黃山東又北歷愚山東

案東上近刻重一山字

有愚公冢時

水又屈而逕杜山北有愚公谷齊桓公時公隱于谷

案近刻訛作谿

鄰有認其駒者公以與之山即杜山之通阜

以其人狀愚故謂之愚公水有石梁

案水上近刻亦衍故山二字

謂之為石梁水又有澧水注之水出時水東去臨淄

城十八里所謂澧中也俗以澧水為宿留水西北入

于時水孟子去齊三宿而後出澧故世以此而變水

名也水南出西有王歇墓昔樂毅伐齊賢而封之歇

不受自縊而死水側有田引水溉跡尚存時水又西

北逕西安縣故城南本渠丘也

案近刻脫丘字

齊大夫離廩

之邑矣王莽更之曰東寧時水又西至石洋堰分為

二水謂之石洋口枝津西北至梁鄒入濟時水又北

逕西安城西又北京水系水注之水出齊城西南世

謂之寒泉也

案近刻脫之字

東北流直申門西京相璠杜預

並言申門即齊城南面西第一門矣為申池昔齊懿

公遊申池郟歌闍職二人

案近刻歌訛作戎闍訛作庸

害公于竹

中今池無復髮髯然水側尚有小小竹木以時遺生

也左思齊都賦注申池在海濱齊藪也余按春秋襄

公十八年晉伐齊戊戌伐雍門之赫

案近刻訛作莠

己亥焚

雍門壬寅焚東北一郭甲辰東侵及濰南及沂

案近刻脫

濰南及三字

而不言北掠于海且晉獻子尚不辭死以逞

志何容對仇敵而不懲

案近刻訛作徵

暴草木于海嶠乎又

炎夏火流非遠遊之辰懿公見弑蓋是白龍魚服見

困近郊矣左氏捨近舉遠

案舉近刻訛作遠

考古非矣

案近刻訛

作杜預之言

案之近刻訛作泛

有推據耳系水傍城北流逕

陽門西水次有故封處所謂齊之稷下也當戰國之

時以齊宣王喜文學遊說之士鄒衍淳于髡田駢接

子慎到之徒七十六人皆賜列第為上大夫不治而

論議是以齊稷下學士復盛且數百十人劉向別錄

以稷為齊城門名也談說之士期會于稷門下故曰

稷下也鄭志

案此下近刻有日字

張逸問書贊云

案近刻脫書字

我先

師棘下生何時人鄭玄答云齊田氏時善學者所會處也齊人號之棘下生無常人也余按左傳昭公二十二年莒子如齊盟于稷門之外漢以叔孫通爲博士號稷嗣君史記音義曰欲以繼蹤齊稷下之風矣然棘下又是魯城內地名案魯原本及近刻並訛作齊今改正左傳定公八年陽虎劫公伐孟氏入自上東門戰于南門之內又戰于棘下者也蓋亦儒者之所萃焉故張逸疑而發問鄭玄釋而辯之雖異名互見案互近刻訛作于大歸一也城內有故臺有營丘有故景王祠卽朱虛侯章

廟矣晉起居注云齊有大蛇長三百步負小蛇長百餘步逕于市中市人悉觀自北門所入處也北門外東北二百步有齊相晏嬰冢宅左傳晏子之宅近市景公欲易之而嬰弗更爲誠曰吾生則近市死豈易志乃葬故宅後人名之曰清節里系水又北逕臨淄城西門北而西流逕梧宮南昔楚使聘齊齊王饗之梧宮卽是宮矣其地猶名梧臺里臺甚層秀東西百餘步南北如減卽古梧宮之臺臺東卽闕子所謂宋愚人得燕石處臺西有石社碑案社近刻訛作杜重一碑字猶存

漢靈帝熹平五年立其題云梧臺里系水又西逕葵

丘北春秋莊公八年襄公使連稱管至父戍葵丘京

相璠曰齊西五十里有葵丘地若是無庸戍之案近刻脫

庸僖公九年齊桓會諸侯于葵丘宰孔曰齊侯不務

脩德而勤遠略明葵丘不在齊也案近刻脫明字引河東汾

陰葵丘案河東原本及近刻並訛作胡廣今改正山陽西北葵城宜在此

非也余原左傳連稱管至父之戍葵丘以瓜時為往

還之期案為今刻訛作而請代弗許將為齊亂故令無寵之

妹候公子宮案妹近刻訛作妹因無知之細案近刻訛作出遂害襄

公若出遠無代寧得謀及婦人而為公室之亂乎是

以杜預稽春秋之旨即傳安之注于臨淄西案此句有舛誤

不得捨近託遠苟成己異于異可殊即義為負然則

葵丘之戍即此地也系水西案系原本及近刻並訛作時今改正左池

為潭又西逕高陽僑郡南魏所立也又西北流注于

時時水又東北流澠水注之水出營城東世謂之漢

漆水也西北流逕營城北漢景帝四年封齊悼惠王

子劉信都為侯國澠水又西逕樂安博昌縣故城南

案樂安下近刻衍南字應劭曰昌水出東萊昌陽縣道遠不至

取其嘉名闕駟曰縣處勢平故曰博昌澗水西歷貝丘京相璠曰博昌縣南近澗水有地名貝丘在齊城西北四十里案近刻脫城字春秋莊公八年齊侯田于貝丘見公子彭生豕立而泣齊侯墜車傷足于是處也澗水又西北入時水從征記又曰水出臨淄縣北逕樂安博昌南界西入時水者也自下通謂之為澗也昔晉侯與齊侯宴齊侯曰有酒如澗指喻此水也時水又屈而東北逕博昌城北時水又東北逕齊利縣故城北又東北逕巨淀縣故城北又東北逕廣饒縣故

城北東北入淄水地理風俗記曰淄入濡淮南子曰白公問微言曰若以水投水如何孔子曰淄澗之水合易牙嘗而知之謂斯水矣

又東北入于海

淄水入馬車瀆亂流東北逕琅槐故城南又東北逕馬井城北與時澗之水互受通稱故邑流其號又東北至皮丘坑入于海案坑近刻訛作沈故晏謨伏琛竝言淄澗之水合于皮丘坑西地理志曰馬車瀆至琅槐入于海蓋舉縣言也

汶水出朱虛縣泰山

山上有長城西接岱山東連琅邪巨海千有餘里蓋
 田氏之所造也竹書紀年梁惠成王二十年齊築防
 以為長城竹書又云晉烈公十二年王命韓景子趙
 烈子翟員伐齊案烈子近刻訛作烈侯又翟員二字訛作及我師入長城史
 記所謂齊威王越趙侵我伐長城者也案伐字近刻訛在我字上
 伏琛晏謨立言水出縣東南嵒山山在小泰山東者
 也

北過其縣東

汶水自縣東北逕郚城北案郚近刻訛作嵒地理風俗記曰

朱虛縣東四十里有郚城亭案近刻訛作嵒亭城故縣也又東

北逕管寧冢東故晏謨言柴阜西南有魏獨行君子

管寧墓墓前有碑又東北逕柴阜山北山之東有徵

士邠原冢碑誌存焉汶水又東北逕漢青州刺史孫

嵩墓西有碑碣汶水又東逕安丘縣故城北漢高帝

八年封將軍張說為侯國地理志曰王莽之誅邳也

孟康曰今渠丘亭是也案渠丘亭下近刻有莒渠丘城四字乃下文訛舛在此

伏琛晏謨齊記立言莒渠丘亭在安丘城東北十里

非矣案近刻訛作並言亭在丘城東北十里非城也城對牟山之西南有

孫賓碩兄弟墓碑誌並在也

又北過淳于縣西又東北入于濰案原本及近刻並訛作縣今改正

故夏后氏之斟灌國也周武王以封淳于公號曰淳

于國春秋桓公六年冬州公如曹傳曰淳于公如曹

度其國危遂不復也其城東北則兩川交會也

濰水出琅邪箕縣濰山案近刻脫此二字

琅邪山名也越王句踐之故國也句踐并吳欲霸中

國徙都琅邪秦始皇二十六年滅齊以為郡城即秦

皇之所築也案皇近刻訛作王遂登琅邪大樂之山作層臺

于其上謂之琅邪臺臺在城東南十里孤立特顯出

于衆山上下周二十里餘傍濱巨海秦王樂之因留

三月乃徙黔首二萬戶于琅邪山下復十二年所作

臺基三層層高三丈上級平敞方二百餘步廣五里

案廣近刻刊石立碑紀秦功德臺上有神淵淵至靈

焉案至近刻訛作主人汗之則竭齋潔則通神廟在齊八祠

中漢武帝亦嘗登之漢高帝呂后七年以為王國文

帝三年更名為郡王莽改曰填夷矣濰水導源濰山

許慎呂忱云濰水出箕屋山淮南子曰濰水出覆舟山蓋廣異名也東北逕箕縣故城西又西析泉水注之水出析泉縣北松山東南流逕析泉縣東案近刻脫逕字又東南逕仲固山東北流入于濰地理志曰至箕縣北入濰者也濰水又東北逕諸縣故城西春秋文公十二年季孫行父城諸及鄆傳曰城其下邑也王莽更名諸并矣濰水又東北涓水注之水出馬耳山高百丈上有二石竝舉望齊馬耳故世取名焉東去常山三十里涓水發于其陰北逕婁鄉城東春秋昭

公五年經書夏莒牟夷以牟婁防茲來奔者也又分諸縣之東為海曲縣故俗人謂此城為東諸城涓水又北注于濰水

東北過東武縣西案東武下近刻衍城字

縣因岡為城城周三十里漢高帝六年封郭蒙為侯國王莽更名之曰祥善矣又北左合扶淇之水水出西南常山東北流注濰晏伏竝以濰水為扶淇之水

案伏近刻訛作謨以扶淇之水為濰水非也按經脈誌濰自

箕縣北逕東武縣西北流合扶淇之水晏謨伏琛云

東武城西北二里濰水者卽扶淇之水也濰水又北

右合盧水卽久白水也地理志曰水出琅邪橫縣故

山王莽之令丘也案合近刻作合山在東武縣故城東南世

謂之盧山也西北流逕昌縣故城西東北流齊地記

曰東武城東南有盧水水側有勝火木方俗音曰檉

子其木經野火燒死炭不滅故東方朔云不灰之木

者也其水又東北流逕東武縣故城東而西北入濰

地理志曰久台水東南至東武入濰者也案近刻水下有出字

至作逕尚書所謂濰淄其道矣

又北過平昌縣東

濰水又北逕石泉縣故城西王莽之養信也地理風

俗記曰平昌縣東南四十里有石泉亭故縣也濰水

又北逕平昌縣故城東荆水注之水出縣南荆山阜

東北流逕平昌縣故城東漢文帝封齊悼惠王肥子

卽爲侯國案卽近刻訛作承城之東南角有臺臺下有井與

荆水通物墜于井則取之荆水昔常有龍出入于其

中故世亦謂之龍臺城也荆水又東北流注于濰濰

水又北浯水注之水出浯山世謂之巨平山也地理

志曰靈門縣有高屎山壺山案屎即柘字近刻訛作有高原山與渚一山

渚水所出東北入濰今是山西接渚山許慎說文言

水出靈門山世謂之渚汶矣其水東北逕姑幕縣故

城東縣有五色土王者封建諸侯隨方受之故薄姑

氏之國也闕駟曰周成王時薄姑與四國作亂周公

滅之以封太公是以地理志曰或言薄姑也王莽曰

季睦矣應劭曰左傳曰薄姑氏國太公封焉薛瓚漢

書注云博昌有薄姑城未知孰是渚水又東北逕平

昌縣故城北古場此水以溢溉田南注荆水渚水又

東北流而注于濰水也

又北過高密縣西

應劭曰縣有密水故有高密之名也然今世所謂百

尺水者蓋密水也水有二源西源出夾山亦曰鄆日

山山勢高峻隔絕陽曦案近刻脫此八字晏謨曰山狀鄆日

是有此名伏琛曰山上鄆日故名鄆日山也其水東

北流東源出五弩山西北流同瀉一壑俗謂之百尺

水古人場以溉田數十頃北流逕高密縣西下注濰

水自下亦兼通稱焉亂流歷縣西碑產山西又東北

水有故堰舊鑿石豎柱斷濰水廣六十許步掘東阨
激通長渠東北逕高密縣故城南案近刻脫縣字明帝永平

中封鄧震為侯國縣南十里蓄以為塘方二十餘里
古所謂高密之南都也溉田一頃許陂水散流下注

夷安澤濰水自堰北逕高密縣故城西漢文帝十六
年別為膠西國宣帝本始元年案本近刻訛作平更為高密

國王莽之章牟也濰水又北昔韓信與楚將龍且夾
濰水而陣于此信夜令為萬餘囊盛沙以遏濰水引

軍擊且偽退且追北信決水水大至且軍半不得渡

遂斬龍且于是水水西有厲阜案近刻阜上有漢司

農卿鄭康成冢石碑猶存又北逕昌安縣故城東漢

明帝永平中封鄧襲為侯國也郡國志曰漢安帝延

光元年復也

又北過淳于縣東

濰水又北左會汶水北逕平城亭西又東北逕密鄉

亭西郡國志曰淳于縣有密鄉地理志皆北海之屬

縣也應劭曰淳于縣東北六十里有平城亭又四十

里有密鄉亭故縣也濰水又東北逕下密縣故城西

城東有密阜地理志曰有三戶山祠案戶近刻訛作石余按

應劭曰案近刻訛曰字密者水名是有下密之稱俗以之名

阜非也

又東北過都昌縣東案通近刻訛作蓮

濰水東北逕逢萌墓萌縣人也少有大節恥給事縣

亭遂浮海至遼東復還在不其山隱學明帝安車徵

萌以佯狂免又北逕都昌縣故城東漢高帝六年封

朱軫為侯國北海相孔融為黃巾賊管亥所圍于都

昌也太史慈為融求救劉備持的突圍其處也

又東北入于海

膠水出黔陬縣膠山北過其縣西

齊記曰膠水出五弩山蓋膠山之殊名也北逕祝茲

縣故城東漢武帝元鼎中封膠東康王子延為侯國

又逕扶縣故城西案扶漢書作邦地理志琅邪之屬縣也漢

文帝元年封呂平為侯國膠水又北逕黔陬故城西

袁山松郡國志曰縣有介亭地理志曰故介國也春

秋僖公九年介葛盧來朝聞牛鳴曰是生三犧皆用

之間之果然晏謨伏琛竝云縣有東西二城相去四

十里有膠水非也斯乃拒艾水也水出縣西南拒艾

山即齊記所謂黔艾山也東北流逕柎縣故城西案柎

近刻訛王莽之祓同也案成同近刻訛作秩國世謂之王城又

謂是水為洋水矣案近刻重又東北流案近刻晏伏

所謂黔陬城西四十里有膠水者也又東入海地理

志琅邪有柎縣根艾水出焉東入海即斯水也今膠

水北流案近刻逕西黔陬城東晏伏所謂案此四字

西黔陬高密郡側有黔陬縣案黔陬晉為地理志曰

膠水出柎縣案柎近刻王莽夏之純德矣疑即是縣

所未詳也

又北過夷安縣東

縣故王莽更名之原亭也案近刻脫故字應劭曰故

萊夷維案近刻太史公曰晏平仲萊之夷維之

人也漢明帝永平中封鄧珍為侯國西去濰水四十

里膠水又北逕膠陽縣東案近刻晏伏竝謂之東亭

自亭結路南通夷安地理風俗記曰淳于縣東南五

十里有膠陽亭故縣也又東北流案近刻左會一水

世謂之張奴水水發夷安縣東南阜下西北流歷膠

陽縣注于膠膠水之左為澤渚東北百許里案近刻脫一膠

字訛作水之左東北為澤水渚百許里謂之夷安潭潭周四十里案澤下近

刻衍之亦灘水枝津之所注也膠水又東北逕下密

縣故城東又東北逕膠東縣故城西漢高帝元年別

為國景帝封子寄為王國王莽更之郁秩也案秩今漢書作

秩今長廣郡治伏琛晏謨言膠水東北迴達于膠東

城北百里流注于海

又北過當利縣西北入于海

縣故王莽更名之為東萊亭也案近刻脫名字為字又北逕平

度縣漢武帝元朔二年封菑川懿王子劉衍為侯國

王莽更名之曰利盧也縣有土山膠水北歷土山注

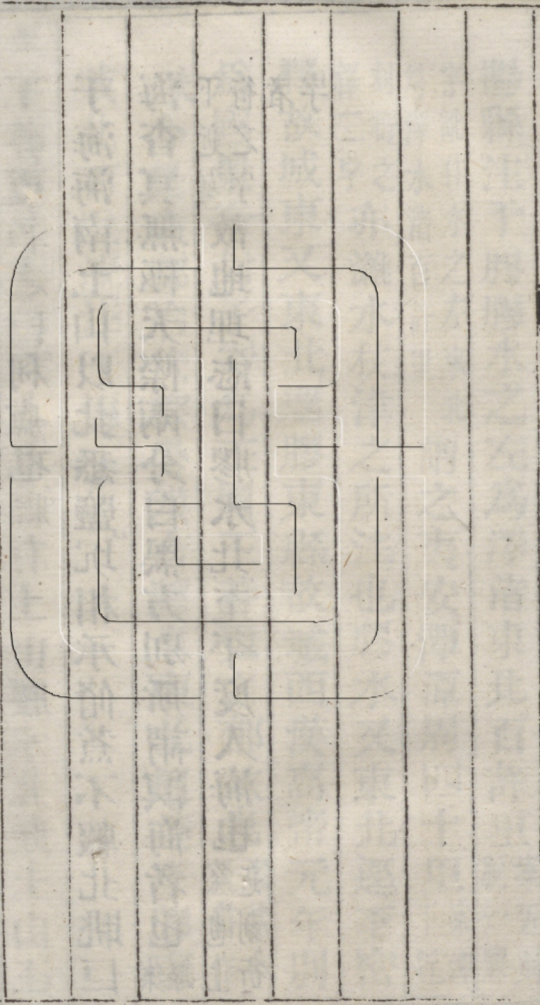
于海海南土山以北悉鹽坑相承脩煮不輟北眺巨

海杳冥無極天際兩分白黑方別所謂溟海者也案謂

下近刻故地理志曰膠水北至平度入海也案也上

者字

水經注卷二十六



水經注卷二十七

後魏 鄴道 元 撰

河水

河水出武都沮縣東狼谷中

河水一名沮水闕駟曰以其初出沮如然故曰沮水也縣亦受名焉導源南流泉街水注之水出河池縣

東南流入沮縣會于沔沔水又東南逕沮水戍而東

南流注漢曰沮口

案此十八字原本及近刻並訛作經

所謂沔漢者也

尚書曰嶓冢導漾東流為漢山海經所謂漢出鮒嶠

山也東北流得獻水口庾仲雍云是水南至關城合

西漢水漢水又東北合沮口同為漢水之源也故如

淳曰此方人謂漢水為沔水案此近刻訛作北又孔此句之下衍故字

安國曰漾水東流為沔蓋與沔合也至漢中為漢水

是互相通稱矣沔水又東逕白馬戍南盡水入焉案此

十三字原本及近刻並訛作經水北發武都氏中南逕張魯城東魯

沛國張陵孫陵學道于蜀鶴鳴山傳業衡衡傳于魯

魯至行寬惠百姓親附供道之費米限五斗故世號

五斗米道初平中劉焉以魯為督義司馬住漢中案住

近刻訛作往斷絕谷道用遠城治因即峭嶺周迴五里東

臨濬谷杳然百尋西北二面連峯接崖莫究其極從

南為盤道登陟二里有餘盡水又南逕張魯治東水

西山上有張天師堂于今民事之庾仲雍謂山為白

馬塞堂為張魯治東對白馬城一名陽平關盡水南

流入沔謂之盡口其城西帶盡水南面沔川案近刻

城側二水之交故亦曰盡口城矣沔水又東逕武侯

壘南案此九字原本及近刻並訛作經諸葛武侯所居也南枕沔水

水南有亮壘背山向水中有小城迴隔難解沔水又

東逕沔陽縣故城南案此十一字原本及近刻並訛作經城舊言漢祖

在漢中蕭何所築也案言字近刻訛在中字下漢建安二十四年

劉備并劉璋北定漢中始立壇即漢中王位于此案近

刻脫中字又此其城南臨漢水北帶通遠南面崩水

三分之一觀其遺略厥狀時傳南對定軍山曹公南

征漢中張魯降乃命夏侯淵等守之劉備自陽平關

南渡沔水遂斬淵首保有漢中諸葛亮之死也遺令

葬于其山因即地勢不起墳壘惟深松茂柏攢蔚川

阜莫知墓塋所在案塋近刻訛作營山東名高平是亮宿營

處有亮廟亮堯百姓野祭步兵校尉習隆中書郎向

充共表云臣聞周人思召伯之德甘棠為之不伐越

王懷范蠡之功鑄金以存其像亮德軌遐邇勳蓋來

世王室之不壞寔賴斯人而使百姓巷祭戎夷野祀

非所以存德念功追述在昔者也今若盡順民心則

黷而無典建之京師又逼宗廟此聖懷所以惟疑也

臣謂宜近其墓立之沔陽斷其私祀以崇正禮始聽

立祀斯廟蓋所啓置也鍾士季征蜀枉駕設祠塋東

即八陣岡也案塋近刻亦訛作營遺基略在崩禡難識沔水又

東逕西樂城北

案此九字原本及近刻並訛作經

城在山上

案近刻脫城字

周三十里甚險固城側有谷謂之容襄谷道通益州

山多羣獠諸葛亮築以防邊梁州刺史楊亮以卽險

之固保而居之爲苻堅所敗後刺史姜守潘猛亦相

仍守此城

案近刻脫守字

城東容襄溪水注之俗謂之洛水

也水南導巴嶺山東北流水左有故城憑山卽險四

面阻絕昔先主遣黃忠據之以拒曹公溪水又北逕

西樂城東而北流注于漢

案注內自此以下稱漢

漢水又左得

度口水出陽平北山

案此十三字原本及近刻並截上八字訛作經下五字仍屬注

文

水有二源一曰清檢出佳鱖一曰濁檢

案一近刻訛作二

出好鮒常以二月八月取之美珍常味度水南逕陽

平縣故城東又南逕沔陽縣故城東西南流注于漢

水

案西近刻訛作而

漢水又東右會溫泉水口水發山北平

地方數十步泉源沸湧冬夏湯湯望之則白氣浩然

言能瘥百病云洗浴者皆有硫黃氣赴集者常有百

數池水通注漢水漢水又東黃沙水左注之

案此十字原本

及近刻並訛作經

水北出遠山山谷邃險人跡罕交溪曰五

丈溪水側有黃沙屯諸葛亮所開也其水南注漢水

南有女郎山山上有女郎冢遠望山墳崑崑狀高及
卽其所裁有墳形山上直路下出不生草木世人謂
之女郎道下有女郎廟及擣衣石言張魯女也有小

水北流入漢謂之女郎水漢水又東合襄水

案此七字原本

及近刻竝訛作經水西北出衙嶺山東南逕大石門歷故棧

道下谷俗謂千梁無柱也諸葛亮與兄瑾書云前趙

子龍退軍燒壞赤崖以北關道緣谷百餘里其閣梁

一頭入山腹其一頭立柱于水中今水大而急不得

安柱此其窮極不可強也又云頃大水暴出赤崖以

南橋閣悉壞時趙子龍與鄧伯苗一成赤崖屯田一

成赤崖口但得緣崖與伯苗相聞而已後諸葛亮死

于五丈原魏延先退而焚之謂是道也自後按舊脩

路者悉無復水中柱逕涉者浮梁振動無不搖心眩

目也襄水又東南逕三交城城在三水之會故也一

水北出長安一水西北出仇池一水東北出太白山

是城之所以取名矣襄水又東南得丙水口水承

丙穴穴出嘉魚常以三月出十月入地穴口廣五六

尺去平地七八尺有泉懸注

案近刻脫有字

魚自穴下透入

水穴口向丙故曰丙穴下注褒水故左思稱嘉魚出
 于丙穴良木攢于褒谷矣褒水又東南歷小石門門
 穿山通道六丈有餘刻石言漢明帝永平中司隸校
 尉犍為楊厥之所開逮桓帝建和二年漢中太守同
 郡王升案漢下近刻衍夫嘉厥開鑿之功琢石頌德
 以為石牛道來敏本蜀論云秦惠王欲伐蜀而不知
 道作五石牛以金置尾下言能尿金蜀王負力令五
 丁引之成道秦使張儀司馬錯尋路滅蜀因曰石牛
 道厥蓋因而廣之矣蜀都賦曰阻以石門其斯之謂

也門在漢中之西褒中之北褒水又東南歷褒口即
 褒谷之南口也北口曰斜所謂北出褒斜案近刻褒
 水又南逕褒縣故城東褒中縣也本褒國矣漢昭帝
 元鳳六年置褒水又南流入于漢漢水又東逕萬石
 城下城在高原上原高十餘丈四面臨平形若覆瓮
 水南邊水為阻西北並帶漢水其城宿是流雜聚居
 故世亦謂之流雜城漢水又東逕漢廟堆下案此九
 及近刻並字原本昔漢女所遊側水為釣臺後人立廟于臺
 上世人觀其頽基崇廣因謂之漢廟堆案謂近刻傳

呼乖實又名之為漢武堆非也

東過南鄭縣南 案東上近刻有又字衍

縣故襄之附庸也周顯王之世蜀有襄漢之地至六

國楚人兼之懷王衰弱秦畧取焉周赧王二年秦惠

王置漢中郡因水名也昔舊傳云南鄭之號始于鄭

桓公桓公死于犬戎其民南奔故以南鄭為稱 案近刻脫

鄭字即漢中郡治也漢高祖入秦項羽封為漢王蕭何

曰天漢美名也遂都南鄭大城周四十二里城內有

小城南憑津流 案近刻脫此二字北結環雉金墉漆井皆漢

所脩築地沃川險魏武方之雞肋曰釋騏驥而不乘

焉皇皇而更求遂留杜子緒鎮南鄭而還晉咸康中

梁州刺史司馬勲斷小城東面三分之一以為梁州

漢中郡南鄭縣治也自齊宋魏咸相仍焉水南即漢

陰城也相承言呂后所居也有廉水出巴嶺山北流

逕廉川故水得其名矣 案近刻脫矣字廉水又北注漢水漢

水右合池水水出旱山山下有祠列石十二不辨其

由蓋社主之流百姓四時祈禱焉俗謂之獠子水夾

溉諸田散流左注漢水漢水又東得長柳渡 案此八字原本

及近刻並訛作經長柳村名也漢太尉李固墓碑銘尚存文

字剥落不可復識漢水又東逕胡城南義熙十五年

城上有密雲細雨五色昭彰人相與謂之慶雲休符

當出曉而雲霽乃覺城崩半許淪水出銅鐘十二枚

刺史索邈奉送洛陽歸之宋公府案近刻脫公字南對扁鵲

城當是越人舊所逕涉故曰流其名耳漢水出于二

城之間右會磐余水水出南山巴嶺上泉流兩分飛

清派注南入蜀水北注漢津謂之磐余口庾仲雍曰

磐余去胡城二十里漢水又左會文水案此七字原本及近刻並

訛作經水即門水也出胡城北山石穴中長老云杜陽

有仙人宮石穴宮之前門故號其川為門川水為門

水東南流逕胡城北三城奇對隔谷羅布深溝固壘

高臺相距門水右注漢水謂之高橋溪口漢水又東

黑水注之案此八字原本及近刻並訛作經水出北山南流入漢庾

仲雍曰黑水去高橋三十里諸葛亮牋云朝發南鄭

暮宿黑水四五十里指謂是水也道則百里也

又東過成固縣南案成近刻訛作城下同又東過魏興安陽縣南

潞水出自旱山北注之

常璩華陽國志曰蜀以成固為樂城縣也安陽縣故

隸漢中魏分漢中立魏興郡安陽隸焉泝水出西南

而東北入漢案此下近刻有左谷水出西而左谷水

出西北案漢書地理志漢中郡安陽鬻谷水出西南

北入漢在谷水出北南入漢鬻即泝在乃左

之即壻水也北發聽山山下有穴水穴水東南流歷

平川中謂之壻鄉水田壻水川有唐公祠唐君字公

房成固人也學道得仙入雲臺山台丹服之白日升

天雞鳴天上狗吠雲中惟以鼠惡留之鼠乃感激以

月晦日吐腸胃更生故時人謂之唐鼠也公房升仙

之日壻行未還案壻下近不獲同階雲路約以此川

為居言無繁霜蛟虎之患其俗以為信然案近刻脫

因號為壻鄉故水亦即名焉百姓為之立廟于其處

也刊石立碑表述靈異壻水南歷壻鄉溪出山東南

流逕通關勢南山高百餘丈上有匈奴城方五里濬

塹三重高祖北定三秦蕭何守漢中欲脩北道通關

中故名為通關勢壻水又東逕七女冢冢夾水羅布

如七星高十餘丈周迴數晦元嘉六年大水破墳墳

崩出銅不可稱計得一博刻云項氏伯無子七女造

塽世人疑是項伯冢水北有七女池池東有明月池
 狀如偃月皆相通注謂之張良渠蓋良所開也壻水
 逕樊噲臺南臺高五六丈上容百許人又東南逕大
 成固北城乘高勢北臨壻水水北有韓信臺高十餘
 丈上容百許人相傳高祖齋七日置壇設九賓禮以
 禮拜信也壻水東迴南轉又逕其城東而南入漢水
 謂之三水口也漢水又東會益口水出北山益谷東
 南流注于漢水漢水又東至黨城南與洛谷水合案此
十三字原本及近刻並訛作經水北出洛谷谷北通長安其水南流

右則黨水注之水發西溪東南流合為一水亂流南

出際其城西南注漢水漢水又東逕小成固南案成

訛作城下同又此九字原本及近刻並訛作經州治大成固移縣北故曰小

成固城北百二十里有興勢坂諸葛亮出洛谷成興

勢置烽火樓處通照漢水案照近刻作臨東歷上濤而逕于

龍下蓋伏石驚湍流屯激怒故有上下二濤之名龍

下地名也有丘鄒墳墟舊謂此館為龍下亭自白馬

迄此則平川夾勢水豐壤沃利方三蜀矣度此溯洄

從漢為山行之始漢水又東逕石門灘案此八字原本及近刻並

經訛作山峽也東會酉水水北出秦嶺西谷南歷重山

與寒泉台水東出寒泉嶺案近刻脫此二字泉湧山頂望之

交橫似若瀑布頽波激石散若雨灑勢同厭原風雨

之池案原近刻訛作源其水西流入于酉水酉水又南注漢

謂之酉口漢水又東逕媯虛灘案虛下近刻行爲字又此八字原本及近

刻並訛作經世本曰舜居媯汭在漢中西城縣或言媯墟

在西北舜所居也或作姚虛案姚近刻訛作媯故後或姓姚

或姓媯案故下近刻有舜所居也四字係重出行文媯姚之異是妄未知

所從案是近刻訛作事余按應劭之言是地于西城爲西北

也漢水又東逕猴徑灘案此八字原本及近刻並訛作經猴徑灘近刻訛作猴徑

灘山多猴猿好乘危綴飲故灘受斯名焉漢水又東

逕小大黃金南案此十字原本及近刻並訛作經山有黃金峭水北

對黃金谷有黃金戍傍山依峭險折七里氏掠漢中

阻此爲戍與鐵城相對一城在山上土容百餘人一城

在山下可置百許人言其險峻故以金鐵制名矣昔

楊難當令魏興太守薛健據黃金姜寶據鐵城宋遣

秦州刺史蕭思話西討案近刻脫此二字話令陰平太守蕭

垣攻拔之案垣近刻訛作祖賊退酉水矣漢水又東合蘧蔭

溪口案此九字原本及近刻並訛作經水北出就谷在長安西南其

水南流逕巴溪戍西又南逕陽都坂東坂自上及下

盤折十九曲西連寒泉嶺漢中記曰自西城涉黃金

峭寒泉嶺陽都坂峻嶒百重絕壁萬尋既造其峰謂

已踰崧岱復瞻前嶺又倍過之言陟羊腸超煙雲之

際顧看向塗杳然有不測之險山豐野牛野羊騰巖

越嶺馳走若飛觸突樹木十圍皆倒山殫艮阻地窮

坎勢矣其水南歷蘧蔭溪謂之蘧蔭水而南流注于

漢謂之除口漢水又東右會洋水案此八字原本及近刻並訛作經

川流漫闊廣幾里許洋水導源巴山東北流逕平陽

城漢中記曰本西鄉縣治也自成固南入三百八十

里案南下近刻衍城南二字距南鄭四百八十里洋川者漢戚夫

人之所生處也高祖得而寵之夫人思慕本鄉追求

洋川米案近刻脫米字帝為驛致長安蠲復其鄉更名曰縣

故又曰其地為祥川案故又近刻訛作又故祥訛作洋用表夫人載

誕之休祥也案載誕近刻訛作誕城即定遠矣漢順帝永光

七年封班超以漢中郡南鄭縣之西鄉為定遠侯即

此也洋水又東北流入漢謂之城陽水口也漢水又

東歷敖頭

案此八字原本及近刻並訛作經

舊立倉儲之所傍山通

道水陸險湊魏興安康縣治有戍統領流雜漢水又

東合直水

案此七字原本及近刻並訛作經

水北出子午谷岩嶺下

又南枝分東注旬水又南逕蕤閣下

案近刻脫逕字

山上有

戍置于崇阜之上下臨深淵張子房燒絕棧閣示無

還也又東南歷直谷逕直城西而南流注漢漢水又

東逕直城南

案此八字原本及近刻並訛作經

又東逕千渡而至蝦

蟄頤

案近刻訛作嶺

歷漢陽灑口而屆于彭溪龍竈矣並溪

澗灘磧之名也漢水又東逕晉昌郡之寧都縣南

案此

十三字原本及近刻並訛作經

縣治松溪口又東逕魏興郡廣城縣

縣治王谷

案近刻脫縣字

谷道南出巴嶽有鹽井食之令

人瘿疾漢水又東逕魚脯谷口

案谷近刻訛作谿又此九字原本及近刻

並訛作經舊西城廣城二縣指此谷而分界也

又東過西城縣南

漢水又東逕鰲池南鯨灘

案南近刻訛作而

鯨大也蜀都賦

曰流漢湯湯驚浪雷奔望之天迴卽之雲昏者也漢

水又東逕嵐谷北口嶂遠溪深澗峽險邃氣蕭蕭以

瑟瑟風颼颼而颼颼故川谷擅其目矣漢水又東右

得大勢

案此八字原本及近刻並訛作經

勢阻急溪故亦曰急勢也

依山為城城周二里在峻山上梁州督護吉挹所治

苻堅遣偏軍韋鍾伐挹固守二年不能下無援遂

陷漢水右對月谷口

案此七字原本及近刻並訛作經

山有坂月川

于中黃壤沃衍而桑麻列植佳饒水田故孟達與諸

葛亮書善其川土沃美也漢水又東逕西城縣故城

南

案此十一字原本及近刻並訛作經

地理志漢中郡之屬縣也

案志下近

刻衍曰西

漢末為西城郡建安二十四年劉備以申

儀為西城太守儀據郡降魏魏文帝改為魏興郡治

故西城縣之故城也氏畧漢川梁州移治于此城內

有舜祠漢高帝廟置民九戶歲時奉祠焉漢水又東

為鱣湍

案此七字原本及近刻並訛作經

洪波洿盪瀾浪雲頽古耆

舊言有鱣魚奮鱗遡流望濤直上至此則暴鰓失濟

故因名湍矣漢水又東合旬水

案此七字原本及近刻並訛作經

北出旬山東南流逕平陽戍下與直水枝分東注逕

平陽戍入旬水旬水又東南逕旬陽縣與柞水合水

西出柞溪南流逕重巖堡西屈而東流逕其堡南東

南注于旬水旬水又東南逕旬陽縣南縣北山有懸

書崖高五十丈刻石作字人不能上

案人上近刻行今字不知

所道山下有石壇

案近刻脫有字

上有馬跡五所名曰馬跡

山旬水東南注漢謂之旬口

案近刻脫謂字

漢水又東逕木

蘭寨南

案近刻脫寨字又此九字原本及近刻並訛作經

右岸有城案右近刻訛作

石名伎陵城

案近刻脫伎字

周迴數里左岸壘石數十行重

壘數十里中謂是處為木蘭寨云吳朝遣軍救孟達

于此矣漢水又東左得育溪

案此八字原本及近刻並訛作經

興晉

旬陽二縣分界于是谷

案與近刻訛作與

漢水又東合甲水

口

案合近刻訛作谷上復衍注字

水出秦嶺山東南流逕金井城南

又東逕上庸郡北與關耐水合水出上洛陽亭縣北

青泥西山

案青近刻訛作清

南逕陽亭聚西俗謂之平陽水

南合豐鄉川水水出弘農豐鄉東山西南流逕豐鄉

故城南京相璠曰南鄉浙縣

案浙近刻訛作浙下同

有故鄆鄉

春秋所謂豐淞也于地理志屬弘農

案近刻脫志字

今屬南

鄉又西南合關耐水關耐水又南入上津注甲水甲

水又東南逕魏興郡之興晉縣南

案興晉近刻訛作興陽脫縣字晉

武帝太康中立甲水又東右入漢水漢水又東為龍

淵淵上有胡鼻山石類胡人鼻故也下臨龍井清淵

深數丈漢水又東逕魏興郡之錫縣故城北

案此十四字原

本及近刻並訛作經為白石灘縣故春秋之錫穴地也故屬漢

中王莽之錫治也縣有錫義山方圓百里形如城四

面有門上有石壇長數十丈世傳列仙所居今有道

士被髮餌术恒數十人山高谷深多生薇蘅草其草

有風不偃無風獨搖漢水又東逕長利谷南入谷有

長利故城舊縣也漢水又東歷姚方

案此七字原本及近刻並訛作

經蓋舜後枝居是處故地留姚稱也

水經注卷二十七

水經注卷二十八

後魏 鄠道 元 撰

沔水

案此卷經文又東過堵陽縣至注文習鑿齒

又為其宅銘焉原本及近刻並為卷二十九

又東過堵陽縣堵水出自土粉縣

案堵水出下原本及近刻並有焉字係後

人妄加今刪去北流注之

堵水出建平郡界故亭谷

案出近刻作自

東歷新城郡郡故

漢中之房陵縣也世祖建武元年封鄧晨為侯國

案此

下近刻有也字漢末以為房陵郡魏文帝合房陵上庸西城

立以為新城郡以孟達為太守治房陵故縣有粉水
 縣居其上故曰上粉縣也堵水之旁有別溪岸側土
 色鮮黃乃云可噉有言飲此水者令人無病而壽豈
 其信乎又有白馬山山石似馬望之逼真側水謂之
 白馬塞孟達為守登之而歎曰劉封申耽據金城千
 里而更失之乎為上堵吟音韻哀切有惻人心今水
 次尚歌之堵水又東北逕上庸郡故庸國也春秋文
 公十六年楚人秦人巴人滅庸庸小國附楚楚有災
 不救舉羣蠻以叛故滅之以為縣屬漢中郡漢末又

分為上庸郡城三面際水堵水又東逕方城亭南案

刻訛東北歷嶮山下而北逕堵陽縣南北流注于漢

謂之堵口漢水又東謂之澇灘冬則水淺而下多大

石又東為淨灘夏水急盛川多湍洑行旅苦之故諺

曰冬澇夏淨斷官使命言二灘阻礙

又東過鄖鄉南案鄉近刻訛作陽下衍縣字

漢水又東逕鄖鄉縣南之西山上有石蝦蟇倉卒看

之與真不別漢水又東逕鄖鄉縣故城南案此十一字原本及

近刻並謂之鄖鄉灘縣故黎也即長利之鄖鄉矣地

理志曰有鄖關李奇以為鄖子國晉太康五年立以
為縣漢水又東逕琵琶谷口案此九字原本及近刻並訛作經梁益

二州分境于此故謂之琵琶界也

又東北流又屈東南過武當縣東北

縣西北四十里漢水中有洲名滄浪洲庾仲雍漢水

記案近刻脫水字謂之千齡洲非也是世俗語訛音與字變

矣地說曰水出荆山東南流案南近刻訛作西為滄浪之水

是近楚都故漁父歌曰滄浪之水清兮可以濯我纓

滄浪之水濁兮可以濯我足余按尚書禹貢言導漾

水東流為漢又東為滄浪之水不言過而言為者明

非他水決入也蓋漢河水自下有滄浪通稱耳纏絡

鄖郢地連紀案近刻訛作鄖咸楚都矣漁父歌之不違水

地考按經傳案近刻訛作滄浪洲傳宜以尚書為正耳漢水又

東為佷子潭案此八字原本及近刻並訛作經潭中有石積洲長六

十丈廣十八丈世亦以此洲為佷子葬父于斯故潭

得厥目焉所未詳也漢水又東南逕武當縣故城北

案此十二字原本及近刻並訛作經世祖封鄧晨子棠為侯國案棠近刻訛作

堂內有一碑文字磨滅不可復識俗相傳言是華君

銘亦不詳華君何代之土漢水又東平陽川水注之

案此十字原本及近刻並訛作經水出縣北伏親山南歷平陽川逕

平陽故城下又南流注于沔案注內自此以下又復稱沔沔水又

東南逕武當縣故城東又東曾水注之案近刻脫武當二字及故

字又此十八字原本訛作逕近刻上九字訛作經下六字仍屬注文水導源縣南武當

山一曰太和山亦曰礫土山山形特秀又曰仙室荆

州圖副記曰山形特秀異于眾嶽峯首狀博山香爐

亭亭遠出藥食延年者萃焉晉咸和中歷陽謝允舍

羅邑宰隱遁斯山故亦曰謝羅山焉案近刻脫焉字曾水發

源山麓逕越山陰東北流注于沔謂之曾口沔水又

東逕龍巢山下案此九字原本及近刻並訛作經山在沔水中高十

五丈廣員一里二百三十步山形峻峭其上秀林茂

木隆冬不凋

又東南過涉都城東北案近刻通訛作

故鄉名也按郡國志筑陽縣有涉都鄉者也漢武帝

元封元年案元封近刻訛作元光封南海守降侯子嘉為侯國

均水于縣入沔謂之均口也

又東南過鄱縣之西南

縣治故城南臨沔水謂之鄧頭漢高帝五年封蕭何為侯國也薛瓚曰今南鄉鄧頭是也茂陵書曰在南

陽王莽更名南庚者也案庚近刻說作庚

又南過穀城東又南過陰縣之西

沔水東逕穀城南而不逕其東矣城在穀城山上春

秋穀伯綏之邑也墉闔頽毀基塹亦存沔水又東南

逕陰縣故城西故下陰也春秋昭公十九年楚工尹

赤逕陰于下陰是也縣東有冢案近刻脫冢字縣合濟南劉

熹字德怡魏時宰縣雅好博古教學立碑案教學近刻說作學

教載生徒百有餘人不終業而夭者因葬其地號曰

生墳沔水又東南得洛溪口案此九字原本及近刻並訛作經水出

縣西北集池陂東南流逕洛陽城北枕洛溪案枕近刻說作

抗溪水東南注沔水也

又南過筑陽縣東案近刻脫縣字筑水出自房陵縣東過其縣

南流注之案此十五字原本訛入注內近刻屬經文

沔水又南汎水注之案水下近刻行流字水出梁州閬陽縣魏

遣夏侯淵與張郃下巴西進軍宕渠劉備軍汎口卽

是水所出也張飛自別道襲張郃于此水郃敗棄馬

升山走還漢中汎水又東逕巴西歷巴渠北新城上

庸東逕汎陽縣故城南晉分筑陽立自縣以上山深

水急枉渚崩湍水陸徑絕又東逕學城南案此六字原本及近

刻並訛作經考上下文義乃注內敘汎水所逕梁州大路所由也舊說昔者

有人立學都于此值世荒亂生徒罔依遂共立城以

禦難故城得厥名矣汎水又東流注于沔謂之汎口

也沔水又南逕闕林山東本郡陸道之所由山東有

二碑其一卽記闕林山文曰君國者不躋高墜下先

時或斷山岡以通平道民多病守長冠軍張仲瑜案近

刻訛作踰乃與邦人築斷故山道作此銘其一郭先生碑

先生名輔字甫成有孝友悅學之美其女爲立碑于

此竝無年號皆不知何代人也沔水又南逕筑陽縣

東案此九字原本及近刻並訛作經又南筑水注之杜預以爲彭水

也水出梁州新城郡魏昌縣界縣以黃初中分房陵

立筑水東南流逕筑陽縣水中有孤石挺出其下澄

潭時有見此石根如竹根而黃色見者多凶相與號

爲承受石所未詳也筑水又東逕筑陽縣故城南縣

故楚附庸也秦平鄢郢立以爲縣王莽更名之曰宜

禾也建武二十八年案近刻訛作元年世祖封吳盱為侯國

案盱近刻訛作財筑水又東流注于沔謂之筑口沔水又南

逕高亭山東山有靈焉士民奉之所請有驗沔水又

東為漆灘案此七字原本及近刻並訛作經新野郡山都縣與順陽

筑陽分界于斯灘矣

又東過山都縣東北

沔南有固城城側沔川即新野山都縣治也舊南陽

之赤鄉矣秦以為縣漢高后四年封衛將軍王恬啓

為侯國沔北有和城即郡國志所謂武當縣之和城

聚案近刻脫城字山都縣舊嘗治此故亦謂是處為故縣灘

沔水北岸數里有大石激名曰五女激或言女父為

人所害居固城五女思復父怨故立激以攻城城北

今淪于水亦云有人葬河北墓宅將為水毀其人五

女無男皆悉巨富共脩此激以全墳宅然激作甚工

又云女嫁為陰縣偃子婦案近刻脫婦字家貲萬金案貴近刻訛作

貨而自少小不從父語父臨亡意欲葬山上恐兒不

從故倒言葬我著渚下石磧上案倒近刻訛作命偃子曰我

由來不奉教今從語遂盡散家財作石冢積土繞之

成一洲長數百步元康中始為水所壞今石皆如半
 榻許數百枚聚在水中假子是前漢人襄陽太守胡
 烈有惠化補塞堤決民賴其利景元四年九月百姓
 刊石銘之樹碑于此沔水又東偏淺冬月可涉渡謂
 之交湖兵戎之交多自此濟晉太康中得鳴石于此
 水撞之聲聞數里沔水又東逕樂山北案此八字原
本及近刻並
訛作昔諸葛亮好為梁甫吟每所登遊故俗以樂山
 為名沔水又東逕隆中案此七字原本及
近刻並訛作經歷孔明舊
 宅北亮語劉禪云先帝三顧臣于草廬之中咨臣以

當世之事即此宅也車騎沛國劉季和之鎮襄陽也
 與健為人李安共觀此宅命安作宅銘云天子命我
 于沔之陽聽鼓鞞而承思庶先哲之遺光後六十餘
 年永平之五年習鑿齒又為其宅銘焉案又東過堵
陽縣至此原
本及近刻並訛在沔水之末以沔水下表面而又東
過襄陽縣北至注內附敘三江所終並訛在前以沔
水中表面考錫縣故城在今陝西興安州白河縣東
堵陽故城在今湖北鄖陽府則縣西南白河縣東接
鄖縣沔水逕錫縣北歷姚方即至堵陽又隆中在今
襄陽縣西二十里襄陽故城即今縣治沔水逕隆中
歷孔明舊宅即至襄陽城移近刻所謂沔水
下者于沔水中之前則敘次不紊矣今改正
 又東過襄陽縣北案又東上原本及近刻並有沔水二
字因訛舛為卷二十八之首故表水

名于上乃後人所妄加

沔水又東逕萬山北案萬近刻訛作方山上有鄒恢碑魯宗

之所立也山下潭中有杜元凱碑元凱好尚後名作

兩碑竝述已功一碑沈之峴山水中一碑下之于此

潭曰百年之後何知不深谷為陵也山水曲之隈

云漢女昔遊處也故張衡南都賦曰遊女弄珠于漢

臯之曲漢臯即萬山之異名也沔水又東合檀溪水

案此八字原本及近刻並訛作經水出縣西柳子山下東為鴨湖湖

在馬鞏山東北武陵王愛其峯秀改曰望楚山溪水

自湖兩分北渠即溪水所導也北逕漢陰臺西臨流

望遠按眺農圃情邈灌蔬意寄漢陰故因名臺矣又

北逕檀溪謂之檀溪水水側案近刻脫一水字有沙門釋道

安寺即溪之名以表寺目也溪之陽有徐元直崔州

平故宅悉人居故習鑿齒與謝安書云每省家舅縱

目檀溪念崔徐之交未嘗不撫膺躊躇惆悵終日矣

溪水傍城北注昔劉備為景升所謀乘的顛馬西走

墜于斯溪西去城里餘北流注于沔一水東南出應

劭曰城在襄水之陽故曰襄陽是水當即襄水也城

北枕沔水即襄陽縣之故城也王莽之相陽矣楚之北津戍也今大城西壘是也其土古鄆都盧羅之地

案都近刻訛作都

秦滅楚置南郡號此為北部建安十三年

魏武平荊州分南郡立為襄陽郡荊州刺史治邑居

殷賑冠蓋相望一都之會也城南門道東有三碑一

碑是晉太傅羊祜碑一碑是鎮南將軍杜預碑一碑

是安南將軍劉儼碑並是學生所立城東門外二百

步劉表墓太康中為人所發見表夫妻其尸儼然顏

色不異猶如平生墓中香氣遠聞三四里中經月不

歇今墳冢及祠堂猶高顯整頓城北枕沔水水中常

苦蛟害襄陽太守鄧遐負其氣果拔劍入水蛟繞其

足遐揮劍斬蛟流血丹水自後患除無復蛟難矣昔

張公遇害亦亡劍于是水後雷氏為建安從事逕踐

瀨溪所留之劍忽于其懷躍出落水初猶是劍後變

為龍故吳均劍騎詩云劍是兩蛟龍張華之言不孤

為驗矣沔水又逕平魯城南

案此入字原本及近刻並訛作經

城魯

宗之所築也故城得厥名矣東對樊城

案近刻脫此二字

樊

仲山甫所封也漢晉春秋稱桓帝幸樊城百姓莫不

觀有一老父獨耕不輟議郎張温使問焉父笑而不
 答温因與之言問其姓名不告而去城周四里南半
 淪水建安中關羽圍于禁于此城會沔水泛溢三丈
 有餘城陷禁降龐德奮劍乘舟投命于東岡魏武曰
 吾知于禁三十餘載至臨危授命更不如龐德矣城
 西南有曹仁記水碑杜元凱重刊其後書伐吳之事
 也

又從縣東屈西南清水從北來注之

襄陽城東有東白沙白沙北有三洲東北有宛口卽

清水所入也沔水中有魚梁洲

案此七字原本及龐近刻並訛作經

德公所居士无居漢之陰在南白沙世故謂是地爲

白沙曲矣司馬德操宅洲之陽望衡對宇歡情自接

泛舟褰裳率爾休暢豈待還桂柁于千里貢深心于

永思哉水南有層臺號曰景升臺蓋劉表治襄陽之

所築也言表盛遊于此常所止憩表性好鷹嘗登此

臺歌野鷹來曲其聲韻似孟達上堵吟矣沔水又逕

桃林亭東

案此八字原本及近刻並訛作經

又逕峴山東山上有桓

宣所築城孫堅死于此又有桓宣碑羊祜之鎮襄陽

也與鄒潤甫嘗登之及祐薨後人立碑于故處望者

悲感杜元凱謂之墮淚碑山上又有征南將軍胡羆

碑又有征西將軍周訪碑山下水中杜元凱沉碑處

案近刻脫沉字泗水又東南逕蔡洲案此八字原本及近刻並訛作經漢長

水校尉蔡瑁居之故名蔡洲洲東岸西案東近刻訛作大有

洄湖停水數十晦長數里廣減百步水色常綠楊儀

居上洄楊顛居下洄與蔡洲相對在峴山南廣昌里

又與襄陽湖水合水上承鴨湖東南流逕峴山西又

東南流注白馬陂水又東入侍中襄陽侯習郁魚池

郁依范蠡養魚法作大陂陂長六十步廣四十步池

中起釣臺池北亭郁墓所在也列植松篁于池側沔

水上郁所居也又作石沔案沔近刻訛作伏引大池水于

宅北作小魚池池長七十步廣二十步案近刻訛作十二步西

枕大道東北二邊限以高堤楸竹夾植蓮芡覆水是

遊宴之名處也山季倫之鎮襄陽每臨此池未嘗不

大醉而還恒言此是我高陽池故時人爲之歌曰山

公出何去往至高陽池日暮倒載歸酩酊無所知其

水下入沔沔水西又有孝子墓河南秦氏性至孝事

親無倦親沒之後負土成墳常泣血墓側人有咏蓼
 莪者氏為泣涕悲不自勝于墓所得病不能食虎常
 乳之百餘日卒今林木幽茂號曰孝子墓也其南有
 蔡瑁冢冢前刻石為大鹿狀甚大頭高九尺制作甚
 工沔水又東南過邑城北案此九字原本及近刻並訛作經習郁襄
 陽侯之封邑也故曰邑城矣沔水又東合洞口案此七字原本及近刻並訛作經謂之白水又南逕安昌故城東屬逕其縣南縣故蔡
 陽之白水鄉也漢元帝以長沙卑涇分白水上唐二

鄉為春陵縣光武卽帝位改為章陵縣置園廟焉魏
 黃初二年更從今名故義陽郡治也白水又西南流
 而左會昆水水導源城東南小山西流逕金山北案
近刻訛又西南流逕縣南西流注于白水水北有白
 水陂其陽有漢光武故宅基址存焉所謂白水鄉也
 蘇伯阿案近刻訛作河望氣處也光武之征秦豐幸舊邑置
 酒極懽張平子以為真人南巡觀舊里焉東觀漢記
 曰明帝幸南陽祀舊宅召校官子弟作雅樂奏鹿鳴
 上自御墳簾和之以娛賓客又于此宅矣白水又西

合澧水水出于襄鄉縣東北陽中山西逕襄鄉縣之

故城北按郡國志是南陽之屬縣也澧水又西逕蔡

陽縣故城東西南流注于白水又西逕其城南建武

十三年案近刻訛作十六年世祖封城陽王祉世子本為侯國

應劭曰蔡水出蔡陽東入淮今于此城南更無別水

惟是水可以當之川流西注苦其不東且淮源阻礙

山河無相入之理蓋應氏之誤耳河水又西南流注

于沔水

又東過中廬縣東維水自房陵縣維山東流注之案維近刻

作淮漢書同漢中志及巴漢志並云房陵縣有維山維水所出可證淮字之訛

縣即春秋廬戎之國也縣故城南有水出西山山有

石穴出馬謂之馬穴山漢時有數百匹馬出其中馬

形小似巴滇馬三國時陸遜攻襄陽于此穴又得馬

數十匹送建業蜀使至有家在滇池者識其馬毛色

云其父所乘馬對之流涕其水東流百四十里逕城

南名曰浴馬港言初得此馬洗之于此因以名之亦

云乘出沔次浴之又曰洗馬廐案近刻訛作既渡沔宿處名

之曰騎亭然候水諸蠻案候近刻訛作侯北邊是水南壅維

川以周田溉下流入沔沔水東南流逕犁丘故城西

案犁近刻訛作黎下同又此十其城下對繕州秦豐

居之故更名秦洲王莽之敗也秦豐阻兵于犁丘犁

丘城在觀城西二里建武三年光武遣征南岑彭擊

豐四年朱祐自觀城擒豐于犁丘是也案論近刻訛作淪沔

水又南與疎水合水出中廬縣西南東流至郾縣北

界案郾近刻訛作郾東入沔水謂之疎口也案近刻脫之字水中有

物如三四歲小兒鱗甲如鯪鯉射之不可入七八月

中好在磧上自曝案上近刻訛作中郾頭似虎掌爪常沒水

中出郾頭小兒不知欲取弄戲便殺人或曰人有生

得者摘其臍厥可小小使案近刻作可以小使名為水虎者也

案虎近刻訛作唐

又南過郾縣東北案郾近刻訛作郾

沔水之左有騎城周迴二里餘高一丈六尺即騎亭

也縣故楚邑也秦以為縣漢高帝十一年案近刻訛作十二年

封黃極忠為侯國縣南有黃家墓墓前有雙石闕彫制甚工俗謂之黃公關黃公名尚為漢司徒沔水又東逕豬蘭橋橋本名木蘭橋橋之左右豐蒿荻于橋

東劉季和大養豬襄陽太守曰此中作豬屎臭案近刻脫

作字可易名豬蘭橋百姓遂以為名矣橋北有習郁宅

宅側有魚池池不假功自然通洫長六七十步廣十

丈常出名魚沔水又南得木里水會案此九字原本及近刻並說作

經楚時于宜城東穿渠上曰去城三里漢南郡太守

王寵又鑿之引蠻水灌田謂之木里溝逕宜城東而

東北入于沔謂之木里水口也

又南過宜城縣東夷水出自房陵東流注之

夷水蠻水也桓温父名夷改曰蠻水夷水導源中廬

縣界康狼山山與荆山相鄰其水東南流歷宜城西

山謂之夷溪又東南逕羅川城故羅國也又謂之鄢

水春秋所謂楚人伐羅渡鄢者也夷水又東南流與

零水合零水即沔水也案沔近刻上通梁州沒陽縣

之默城山司馬懿出沮之所由其水東逕新城郡之

沔鄉縣案郡近刻說作縣又此下沔皆說作沔縣分房陵立謂之沔水

又東歷幹鄉謂之幹水晉武帝平吳割臨沮之北鄉

中廬之南鄉立上黃縣治幹鄉沔水又東歷宜城西

山謂之沔溪東流合于夷水謂之沔口也與夷水亂

流東出謂之淇水逕蠻城南城在宜城南三十里案城

在之城近刻訛春秋莫敖自羅敗退及鄢亂次以濟

淇水是也夷水又東注于沔昔白起攻楚引西山長

谷水案近刻脫長字即是水也案也上近刻行者字舊塌去城百許里

水從城西灌城東入注為淵今澗斗陂是也水潰城

東北角百姓隨水流死于城東者數十萬城東皆臭

因名其陂為臭池後人因其渠流以結陂田城西陂

謂之新陂覆地數十頃西北又為土門陂從平路渠

以北木蘭橋以南西極土門山東跨大道水流周通

其水自新陂東入城城故鄢郢之舊都秦以為縣漢

惠帝三年改曰宜城其水歷大城中逕漢南陽太守

秦頡墓北墓前有二碑頡郡人也案都近刻作郡以江夏都

尉出為南陽太守逕宜城中見一家東向頡住車視

之曰此活處可作冢後卒于南陽喪還至昔住車處

車不肯進故吏為市此宅葬之孤墳尙整案此下近刻有家前

有二碑五字城南有宋玉宅玉邑人雋才辯給善屬

文而識音也其水又逕金城前縣南門有古碑猶存

其水又東出城東注臭池臭池溉田陂水散流又入

朱湖陂朱湖陂亦下灌諸田餘水又下入木里溝木里溝是漢南郡太守王寵所鑿故渠引鄢水也灌田七百頃白起渠溉三千頃膏良肥美更爲沃壤也縣有太山山下有廟漢末名士居其中案近刻名訛刺作多脫居字刺史二千石卿長數十人朱軒華蓋同會于廟下荆州刺史行部見之雅歎其盛號爲冠蓋里而刻石銘之此碑于永嘉中始爲人所毀其餘文尙有可傳者其辭曰峨峨南岳烈烈離明定敷儀又君子以生惟此君子作漢之英德爲龍光聲化鶴鳴此山以建安三

年崩聲聞五六十里雉皆屋雉縣人惡之以問侍中

龐季案問近刻脫季字山崩川竭國土將亡之

占也十三年魏武平荆州沔南彫散沔水又逕都縣

故城南案此九字原本及近刻並訛作經古郡子之國也秦楚之間

自商密遷此爲楚附庸楚滅之以爲邑縣南臨沔津

津南有石山上有古烽火臺縣北有大城楚昭王爲

吳所迫自紀郢徙都之案近刻脫自字紀訛作絕卽所謂鄢都盧

羅之地也案卽字近刻說在楚昭王上秦以爲縣沔水又東敖水

注之案此八字原本及近刻並訛作經水出新市縣東北又西南逕

太陽山西南流逕新市縣北又西南而右合枝水水

出大洪山而西南流逕襄陽郡縣界西南逕狄城東

南左注敖水敖水又西南流注于沔寔曰敖口沔水

又南逕石城西城因山為固晉太傅羊祜鎮荊州立

晉惠帝元康九年分江夏西部置竟陵郡治此沔水

又東南與白水合案此九字原本及近刻並訛作經水出竟陵縣東

北聊屈山案聊近刻訛作耶一名盧屈山西流注于沔魯定

公四年吳師入郢昭王奔隨濟于成曰謂是水者也

又東過荆城東案此六字原本及近刻並訛入注內今據全書體例定為經文

沔水自荆城東南流逕當陽縣之章山東案此十六字原本及近刻並訛

訛作經山上有故城太尉陶侃伐杜曾所築也禹貢

所謂內方至于大別者也既濱帶沔流寔會尚書之

文矣沔水又東右會權口案此八字原本及近刻並訛作經水出章

山東南流逕權城北古之權國也春秋魯莊公十八

年楚武王克權權叛圍而殺之遷權于那處是也東

南有那口城權水又東入于沔沔水又東南與揚口

合案此九字原本及近刻並訛作經水上承江陵縣赤湖江陵西北

有紀南城楚文王自丹陽徙此平王城之班固言楚

之郢都也城西南有赤坂岡岡下有瀆水東北流入
 城名曰子胥瀆蓋吳師入郢所開也謂之西京湖又
 東北出城西南注于龍陂陂古天井水也廣圓二百
 餘步在靈溪東江堤內水至淵深有龍見于其中故
 曰龍陂陂北有楚莊王釣臺高三丈四尺南北六丈
 東西九丈陂水又逕郢城南東北流謂之揚水案揚
說作揚又東北路白湖水注之案路白近刻湖在大
下同港北港南曰中湖南堤下曰昏官湖三湖合為一水
 東通荒谷荒谷東岸有冶父城春秋傳曰莫敖緄于

荒谷羣帥囚于冶父謂此處也春夏水盛案夏近刻

則南通大江否則南迄江堤北逕方城西案近刻方

城即南蠻府也又北與三湖會故盛弘之曰南蠻府

東有三湖源同一水蓋徙治西府也宋元嘉中通路

白湖案白近刻下注揚水以廣運漕揚水又東歷天

井北井在方城北里餘廣圓二里其深不測井有潛

室見輒兵西岸有天井臺因基舊堤臨際水湄遊憩

之佳處也揚水又東北流東得赤湖水口案東得近

湖周五十里城下陂池皆來會同湖東北有大暑刻說作得

臺案暑近刻高六丈餘縱廣八尺一名清暑臺秀宇

層明通望周博遊者登之以暢遠情揚水又東入華

容縣有靈溪水案溪近刻西通赤湖水口已下多湖

周五十里城下陂池皆來會同又有子胥瀆蓋入郢

所開也水東入離湖湖在縣東七十五里國語所謂

楚靈王闕為石郭陂漢以象帝舜者也案吳語子胥

君乃築臺手章華之上闕為石郭陂漢以象帝舜章

昭云闕穿也陂壅也舜葬九疑其出體水旋其丘下

故壅漢水使旋湖側有章華臺臺高十丈基廣十五

丈左丘明曰楚築臺于章華之上章昭以為章華亦

地名也王與伍舉登之舉曰臺高不過望國之氛祥

大不過容宴之俎豆蓋譏其奢而諫其失也言此瀆

靈王立臺之日漕運所由也其水北流注于揚水揚

水又東北與柞溪水合案柞近刻訛水出江陵縣北

蓋諸池散流咸所會合積以成川東流逕魯宗之壘

南當驛路水上有大橋隆安三年桓立襲殷仲堪于

江陵仲堪北奔縊于此橋柞溪又東注船官湖湖水

又東北入女觀湖湖水又東入于揚水揚水又北逕

竟陵縣西又北納巾吐柘柘水即下揚水也巾水出

縣東百九十里西逕巾城案此下近刻衍下字城下置巾水戍

晉元熙二年竟陵郡巾水戍案近刻作上巾水戍山得銅鐘七

口言之上府巾水又西逕竟陵縣北西注揚水案近刻注

說作逕謂之巾口水西有古竟陵大城古鄖國也鄖公

辛所治所謂鄖鄉矣昔白起拔郢東至竟陵卽此也

秦以爲縣王莽之守平矣世祖建武十三年更封劉

隆爲侯國城旁有甘魚陂左傳昭公十三年公子黑

肱爲令尹次于魚陂者也揚水又北注于沔謂之揚

口中夏口也曹太祖之追劉備于當陽也張飛按矛

于長坂備得與數騎斜趨漢津案斜近刻說作卽遂濟夏口

是也沔水又東得澧口其水承大澧馬骨諸湖水周

三四百里及其夏水來同渺若滄海洪潭巨浪縈連

江沔故郭景純江賦云其旁則有朱澧丹瀨是也案朱

近刻說作珠

又東南過江夏雲杜縣東夏水從西來注之

卽堵口也爲中夏水縣故郢亭左傳若敖娶于郢是

也案近刻說作左傳所爲若敖聚于郢是也禹貢所謂雲土夢作又故縣

取名焉縣有雲夢城城在東北沔水又東逕左桑案此

七字原本及近刻並訛作經 昔周昭王南征船人膠舟以進之昭

王渡沔中流而沒死于是水齊楚之會齊侯曰昭王

南征而不復案而近刻訛作之寡人是問屈完曰君其問諸

水濱庾仲雍言村老云百姓佐昭王喪事于此成禮

而行故曰佐喪左桑字失體耳沔水又東合巨亮水

口案此九字原本及近刻並訛作經水北承巨亮湖案近刻脫巨字南達于

沔沔水又東得合驛口案此八字原本及近刻並訛作經庾仲雍言

須導村耆舊云朝廷驛使台王喪于是因以名焉今

須導村正有大斂口言昭王于此殯斂矣沔水又東

謂之橫桑案此八字原本及近刻並訛作經言得昭王喪處也沔水

又東謂之鄭公潭案此九字原本及近刻並訛作經言鄭武公

與王同溺水于是余謂世數既懸案余近刻訛作今為不近

情矣斯乃楚之鄭鄉守邑大夫僭言公故世以為鄭

公潭耳沔水又東得死沔案此七字原本及近刻並訛作經言昭王

濟沔自是死案沔字近刻訛在死字下故有死沔之稱王尸豈逆

流乎但千古茫昧難以昭知推其事類似是而非矣

沔水又東與力口合案此八字原本及近刻並訛作經有洩水出竟

陵郡新陽縣西南池河山案池河山近刻訛作河地山東流逕新

陽縣南縣治雲杜故城分雲杜立洩水又東南流注

宵城縣南大湖又南入于沔水是曰力口沔水又東

南澗水入焉案此九字原本及近刻並訛作經沔水又東逕沌水口

水南通縣之太白湖湖水東南通江又謂之沌口沔

水又東逕沌陽縣北案此九字原本及近刻並訛作經處沌水之陽

也沔水又東逕臨嶂故城北案臨嶂近刻訛作林鄣晉建興二

年太尉陶侃為荊州鎮此也

又南至江夏沙羨縣北南入于江

庾仲雍曰夏口一曰沔口矣尚書禹貢云漢水南至

大別入江春秋左傳定公四年吳師伐郢楚子常濟

漢而陳自小別至于大別京相璠春秋土地名曰大

別漢東山名也在安豐縣南杜預釋地曰二別近漢

之名無緣乃在安豐也案地說言漢水東行觸大別

之阪案近刻訛作阪南與江合則與尚書杜預相符但今不

知所在矣案在近刻訛作是

水經注卷二十八

