

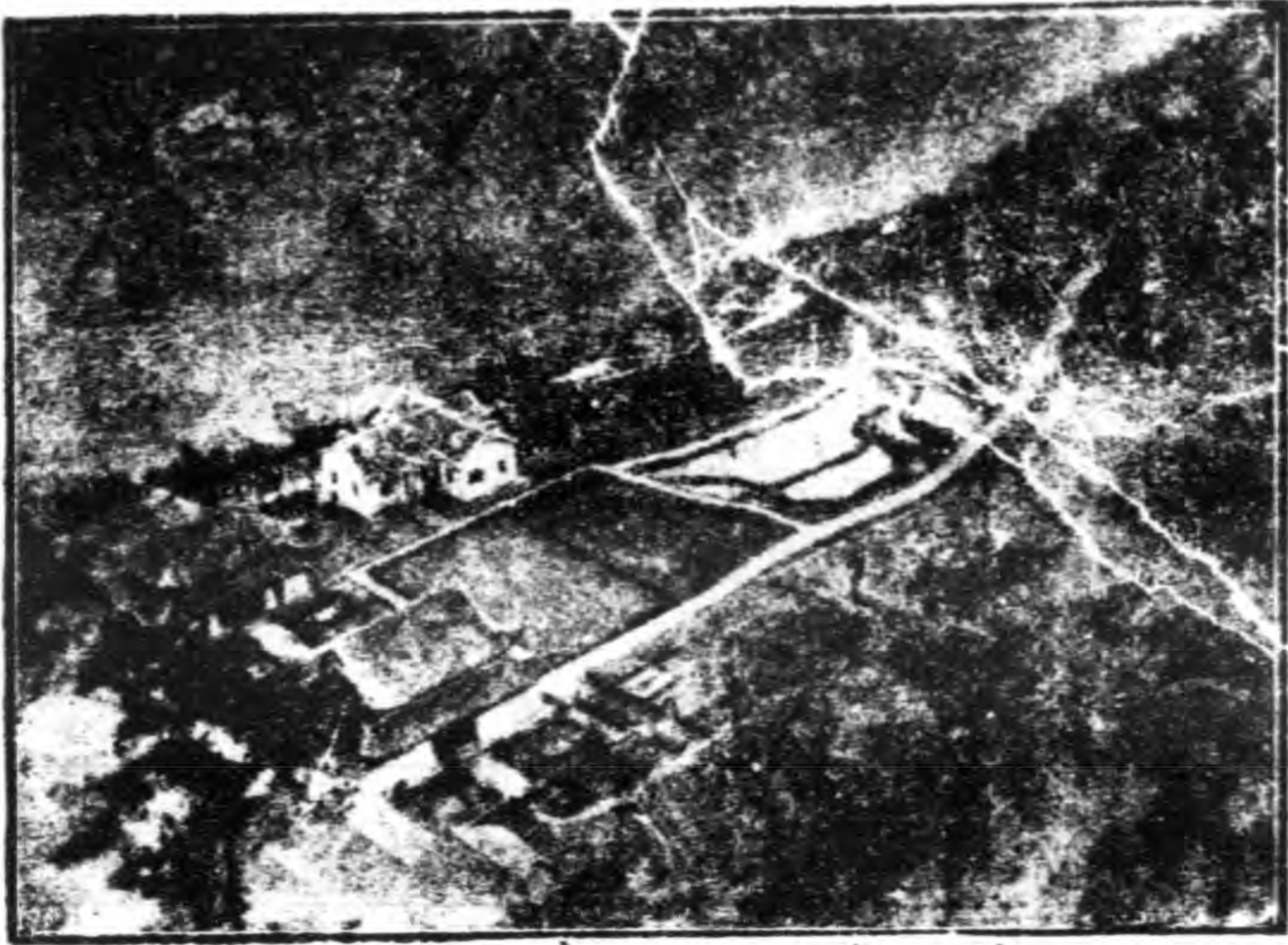
重友恭作



重慶城區鳥瞰



華巖附近之退溪



北碚溫泉公園園



未折火巷之前木牌坊

乘民生公司輪船

清潔 舒適 迅速 安全

總公司

重慶 陝西街 電話 四七五九
二七

分公司

上海 漢口 宜昌 葛縣 敘府 瀘縣

電話掛號〇六七四



民生實業公司物產部

營業要目

介紹川省特產出口

經銷外國名廠貨品

機器 五金 電料 紙張

紗花 疋頭 川糖 代辦

地址

重慶道門口蓮花街十四號
電話三八六號

電報掛號〇六七四

行址：陝西街一號

重慶銀行

電話：四五四

儲蓄部

辦理各種活期定期儲蓄存款並經辦教育儲金及養老儲金

信託部

承辦各項信託存款暨代客買賣報關保險等業務

倉庫部

專為客家堆存一切貨物取費低廉辦事迅速保障穩固

本書目錄

銅版圖

重慶城區鳥瞰
華岩附近之退溪
北碚溫泉公園
未拆火巷前之木牌坊街

第一章	總說	一
第二章	經濟狀況	四
第三章	文化事業	七
第四章	公用事業	一一
第五章	生活狀況	一五
第六章	醫藥衛生	一七
第七章	交通	一九
第八章	空襲救濟	二九
第九章	遊藝場所	四二
第十章	名勝古跡	四三
第十一章	習俗	四九

116
1928.7.19

9
3

重慶旅行指南

改訂再版自序

重慶為西南第一商埠，行旅輻輳之區，顯竟無旅行指南之作以應旅客之需。二十二年夏，中國科學社開年會於重慶，尤感此種需要。余編購新上海既竣，乃復創為重慶旅行指南之作。出版未幾，即已告罄。嗣因重執教鞭，旋復奔走政途，未遑再版。予友申君翰輝，楊君才，雖先後續有重慶指南問世，然重慶已成首都，仍有供不應求之勢。且入事變化極大，各書所載，轉瞬已成過去。時余適有西南旅行指南之作，以紙價騰漲，擱置未印。爰先將前編「重慶旅行指南」加以改訂，凡旅客所需要者，不厭其詳；不需要者或有關軍事者，則概行闕略，以節篇幅而免浪費閱者之目力。並於卷首增加「重慶附近及鄉圖」、「最新重慶街道圖」各一幅，以省閱者另購地圖之煩。諒閱者諸君所同情？惟近來紙價十倍於昔，表俾排版，費須加倍；故不得不採用土紙，而將一部份表格改為接排。用是介介耳！至申楊兩君之書，與予書詳略互見，閱者不妨並置一冊，互相參照也。

中華民國二十八年十二月于重慶基督教青年會

旅行雜誌

中國旅行社
總社定期
出版旅行
月刊

刊創年六十國民

務業行旅展發勝名國中揚闡

七

行旅國中

重慶
定閱處

號五十三街銅打

號四一八·六四八話電



漢口 老戴春林 香粉號

白蓉霜

男女老幼 四季咸宜

△出品精良▽

芙蓉粉

百花粉

鴨蛋粉

冰片粉

潤髮油

△定價克己▽

牙刷

毛巾

胭脂

香皂

牙膏

★各界贊美★

本號首創改良製造各種香粉白蓉霜潤髮油等化妝必需之妙品行銷滬漢以及全國凡五十年採用高貴原料製法精益求精故出品優良久已膾炙人口為便利各界仕女購取起見特設分店於重慶倫蒙 賜顧毋任歡迎之至 經理張霖甫啓

★歡迎試用★

分設店在重慶武庫街二十五號

重慶旅行指南

第一章 總說

第一節 沿革

重慶當春秋時，爲巴國（子爵）國都。戰國時，巴與蜀不睦，互求援于秦，爲秦所乘，與蜀同被秦滅。秦併天下，設巴郡，漢因之，置江州縣，爲巴郡治，屬益州。南朝梁改爲楚州治。後周改曰巴縣。唐爲渝州治。隸東川。宋置重慶府，爲重慶府治。明清仍之。民國初，廢府留縣，爲東川道及巴縣治。嗣于民國十二年二月一日就總商會內，設市政公所。十五年六月十六日改設兩埠督辦署，十六年十一月廿日市政廳成立，乃遷移過街樓，十八年三月十五^日復改名重慶市市政府，管轄舊巴縣及江北縣城區與南岸五渡地方。水陸面積計九三·五零方公里（一七八華方里）。近因兩府移此，已成行都。乃復改爲直隸市。面積較前益寬矣。

重慶旅行指南

重慶開爲商埠，肇端于前清光緒二年（一八七六年）之中英芝罘條約（原名會議通商條款）准許英國派員駐寓。至光緒十六年（一八九零年）中英北京追加條約（芝罘續約）准以重慶爲通商地，乃以明文開爲通商口岸。嗣與日訂定馬關條約（清光緒二十一年，公歷一八九五年）。復訂定與沙市蘇州杭州同開爲商埠。光緒二十七年（一九零一年）日并在朝天門對岸下流二里許之王家沱地方設定租界，幅員南北半里餘。東西二里半。至七七事件發生。日領離渝。乃交警局管理。

第二節 地勢

本市附近箕山及鹿頭山之餘脈，舊巴縣城區高二四零公尺。三面環水。兼嘉陵江與長江之匯合點。形如葫蘆。爲半島形。故有山城之稱。然亦水國也。城分上半城與下半城。今城驛馬路成功。雖可循上城徑

七尺。似乎無判然上下區別。但捨馬路而從便道。則石坎歷歷。上下區別頗顯。昔稱「好個重慶城。山高路不平」一偈不欺也。嘉陵江北岸爲江北。長江之南爲南岸。西端接浮圖關處。形如鸞頸。有慈瓊頸之稱。關扼成渝孔道。爲自古兵家必爭之地。若鑿斷鸞頸。則城均困水。城區因地勢關係。不能發展。而南岸、江北又爲江流所阻。冬季渡河尙稱平安。夏秋水漲時。往往有壞船之虞。或至封渡。曾有人議建大鐵橋二座。以溝通南岸、江北交通。或穿城修地下鐵道。因限於經濟。未果。近參議會復通運建築缺橋。諒不久當可實現矣。

第三節 市區概況

市區包含巴縣、江北兩城區及南岸三部份。隔江相對。其地位比之武陽夏三鎮。則南岸爲武昌。江北爲漢口。舊巴縣城區爲漢陽。惟繁簡不同耳。

城築于明洪武初年，崇禎時通遠門曾被張獻忠攻陷。康熙二年復經補築，周十二里有奇（二六六丈

七尺）高約三丈，有城門凡十七，九開八閉，所以象九宮八卦之形也。八閉之門，曰仁和、致風、金湯、定遠、洪崖、福興、翠微、太安。九開之門，曰通遠、臨江、千廝、朝天、東水、太平、儲奇、金紫、南紀。其中自臨江至朝天，當嘉陵江岸，自朝天至南紀，當長江岸。惟通遠門臨陸，爲起成都大道之端。今臨江，千廝，朝天，南紀，太平，儲奇，金紫各門均已拆去，改修碼頭，并于千廝與朝天兩門之間修築嘉陵碼頭，通遠門雖城門尙在，然門旁已拆毀城牆，築通馬路，雖有若無矣。

城內市街，因高低之不同，分爲上半城及下半城，下半城自朝天門至南紀門，沿南城牆一帶，凡七里，有奇，昔爲商業最盛之區，今陝西街尙多富商大賈，尤以小什字爲各路之命車場，爲下半城繁盛最有希望之地。其次爲商業場，新豐街，魚市口，三牌坊，白象街，縣廟街，第一模範市場（道門口）等地，亦皆相當繁盛。上半城自通遠門而東，沿嘉陵江一帶，面積數倍於下半城，繁盛亦遠過之。都郵街，小樑子，

木牌坊，天主堂街，關廟街，方家什字，通遠門，較場壩，大樑子一帶均甚熱鬧。今雖屢被敵機轟炸。房屋不免小受損害。然市面繁盛仍不減於昔也。

新市區原爲通遠門外官山。貧民死亡後遺葬之所。至十七年開始建築馬路。漸成市面。今七星岡至兩路口（即中一、二路至中二路）一段甚爲繁盛。上清寺，會家岩，牛角沱，大溪溝等處次之。不旁馬路之地。則爲住宅區。高樓大宅。比比皆是。面積長約十五里。寬約五里。

本市汽車路幹線。一自和街樓，經小什字，小樑子，都郵街，較場口，舊珠市，七星岡，中一路，中二路至兩路口。與成渝路相接。一自通街樓，經陝西街，縣廟街，新豐街，一，二，三，四牌坊，出南紀門至菜園壩。一自小什字，經打鐵街，半邊街，大樑子，磁器街。而至較場口及關廟街。他如打銅街，第一模範市場，米花街，中營街，柴家巷，蒼坪街，天官街，南區支馬路等。皆爲各幹線之聯絡線。新修者有兩路口，浮圖關間之兩浮支路。他如學田灣，第三

模範市場等處皆有馬路。又，正在建築中者。桂花街，天主堂街，油市街，夫子池，定遠碑，牛皮沱，大陽溝，機房街，白龍池，楊柳街，三教堂街，及舊珠市會府衙間，機房街橫通蒼坪街到楊柳衙間，木牌坊至城牆間等新闢街道。將來抗戰完結。房屋修復，不難造成一富庶阜堂之大重慶市也。

江北分新舊二城。舊城有門八。曰觀陽，保定，金沙，正安，匯川，東昇，問津，文星，新城有門二。曰永平，嘉陵。街市惟觀陽門正街較爲熱鬧。近有將在廟家三台建築馬路說。

南岸。彈子石上下龍門浩，海棠溪黃葛壩均有街道。甚狹窄。似場鎮，沿岸多洋行，工廠，馬路；除川黔。海廣，海溫等長途外。尚有龍門浩新街至黃葛壩一段，爲基督教會人士利用饑民以工代賑而成。名曰前驅路。在昔死亡貧民及路斃屍身。皆遺葬于南山坡上。前建設廳長何北衡君長重慶市警察局時。始於南岸，江北各建化屍爐一座。

第四節 氣候

本市氣候，春秋二季，因四方山間江流，騰爲霧氣。故每晨七時至九時，每起濃霧，冬季不結冰，即降雪亦甚少。氣溫最高在華氏百度內外，甚炎熱。最低約華氏三十五六度。雨量以五月至九月爲最多，同時江水增漲。冬季水減時，水深十呎乃至四十呎，夏季以增時，六十呎乃至七十呎以上。

第五節 戶口

本市戶口。二十二年七月。僅五六，六六一戶。二七六，六四二八。至二十七年四月。已增加至一零，七零九戶。四七八，九四七人。內男二七八，九一三人。女二零零，零三四人。發達之速。殊可驚人。自國府移渝。外省人外。陸續移來。漸達五十餘萬。至最近政府下令疏散，始略見減少。然猶有四十餘萬云。

第二章 經濟狀況

第一節 幣制

幣制 法幣：中央，交通，中農各幣。重慶市面均可通用。四川省銀行法幣。在川省境內。亦與上述各行法幣有同等價值。輔幣：通用上述各行角票。五分，十分，二十分銅幣。壹分及小二分銅幣。每元換當二百或一分銅幣壹百。小大當二百及大一百分銅幣。均作一分計算。小一百及二百當十銅幣則作半分計算。換錢棧以米亭子爲中心。而分佈於全市。業換錢者設攤於店外或街口。七釐長方銀絲籠。籠分上下二隔。用以放置銅元角票。以備兌換。但近來設攤者漸少。且對以大票兌換小票銅元者。往往少給若干。作爲貼水，甚至有換法幣一角備給一千六至九百文者。奸商蔑視政府法令。殊可恨也。

第二節 金融

重慶銀行有（1）中央銀行。在道門口。電話八二一。發行局設打銅街。電話八五一。國庫局設關廟街。電話六七九。（2）中國銀行。在小樑子。電話

三零。關廟街辦事處電話三二。四牌坊辦事處。電話二九。(3)中國農民銀行。在會仙橋。電話三六。分行在盤學街。電話八三二。(4)交通銀行。在打銅街。電話一二一八。(5)聚興誠銀行。在新豐街。電話一二八及一二零。上清寺辦事處。電話二三八二。(6)四川省銀行。在接聖街。電話五一四及二零七。儲蓄部。電話九七五。(7)川康平民商業銀行。在打銅街。電話三一零及三一。都郵街辦事處。電話二二零。新豐街辦事處。電話三二零。江北辦事處。電話四零零三。(8)上海商業儲蓄銀行。在新舊口。電話一三三七。(9)浙江興業銀行。在商業場。電話二七三。(10)重慶銀行。在打銅街陝西街口。電話四五。代理部電話一一四零。三牌坊辦事處。電話二零四五。都郵街辦事處。電話四九零(11)川鹽銀行。新街口。電話二七九。(12)中南銀行。下新豐街二十三號。電話七七七。(13)鹽業銀行。下陝西街。電話八零四。(14)和成銀行。新街口四號。電話八七二。(15)江海銀行。道門口。電話

六零二。(16)四川建設銀行。李子壩。陝西街辦事處。電話六六四。(17)美豐銀行。新街口。電話一三零一。關廟街辦事處電話三三五。段牌坊辦事處電話八九九。(18)金城銀行。兩路口。電話一三六三。(19)中國國貨銀行。上陝西街。電話七九三(20)新華儲蓄銀行。新街口。(21)大陸銀行。第一棧範市場。電話一五五。(22)江蘇農民銀行。中營街。電話二四零。(23)中國實業銀行。新街口。電話二一〇(24)廣東省銀行。新街口川鹽銀行二樓。電話三五三(25)中央信託局。道門口中央銀行內。電話四六四。(26)中央儲蓄會。小什字。電話六九一。(27)湖北省銀行。商業場中大街。電話八八六號。(28)郵政匯業儲金局。(都郵街。電話二〇七七)清寺設有分局辦事處。(四行儲蓄會)大溪溝。電話二二零九)。

第二節 貿易

重慶進出口貿易。在民國四年。僅二五。二五四，七九零兩。以後年有增加。至二十六年竟增為進口

數值五一、四九七、六三二、九四元。出口數值三五、二六三、五九四、七一。合計八六、七六一、二二七、六五元。進口貨以棉紗，疋頭，紙煙，五金，煤油，蘇貨，節料，化粧品為大宗。出口貨以桐油，豬鬃，牛羊皮，生絲，生漆，食鹽，紅白糖，藥材為大宗。主要商店分布如左：

綢緞，鐘表，百貨，（都郵街，關廟街）布店（三教堂街）書籍，文具（售珠市，勸工局，天主堂街，都郵街，商業場）銀行，錢莊，鹽號，棉紗疋頭字號。（打銅街，新街口，陝西街）旅館（老鼓樓，大樑子）衣服（衣服街，鼎新街）古董，荒貨（鼎新街，商業場）磁器（磁器街）京貨，戲裝，（大樑子，天官街，新豐街，都郵街）五金，電料，銅器，（大樑子，小什字，關廟街）刀剪（道門口，打鐵街）行軍床，（左營街，商業場）煤油，（道門口）竹器，（較場口，魚市街）舊書肆，（米亭子，蒼坪街）西服，（小樑子，蒼坪街，新豐街）軍服，（上大樑子）帽鞋，（小樑子）皮貨，摺扇（新豐街）製革，（

天主堂，武庫街）皮箱，（打銅街）簾器，沙發，（勸工局街，打鐵街）刺繡，絲線（道門口，大樑子，小樑子）絲織風景，（小樑子）甜食，茶點，（關廟街，都郵街）山貨（磁器街）海菜，（陝西街）茶葉，（打銅街，新街口，米亭子）糧食，（雜糧市）陶器，（臨江門）蘇裱，（商業場，勸工局街）紙張，新街口，小樑子，關廟街）夏布，（狀元橋）用綢，蜀錦，銀耳，竹蓼（陝西街，縣廟街）棉花，（棉花街）藥材，（人和灣，二三四牌坊）銀樓，（都郵街大小樑子，半邊街，新豐街）西藥房（都郵街，縣廟街，小樑子）小木器（神仙口）木器，（售珠市，小樑子）「細」劉家台「白」木貨街「粗」雨傘，（江北擡花街，字水街）布傘，鉄絲籠，（十八梯，響水橋，石板坡）

第四節 農業

農業有玉森農場（藍田王氏創辦。場址化橋龍），四川教育學院中心農場（磁器口）。棧華農場（彈

宇石)·生生農場(牛角港)·巴縣農場(盤項頭)
 ·重慶牛奶場(土灣)·新新牧場(鷺公岩)·華裕
 農場(銅元局)國華林園·(化龍橋對岸貓兒石梁
 村)

第五節 工業

舊工業原有巴緞一種。向與成都所產之錦緞齊名。有「巴緞蜀錦」之稱。民國以來。漸見式微。今且絕跡於市場矣。仿紹酒亦稱渝行銷全川各縣。酒坊以尤豐正為著名。新工業自清以還逐漸發展。今有火柴廠約八家。印刷廠、絲廠各約十餘家。染織廠、磨麵廠、玻璃廠、化妝品廠、陶瓷廠、製革廠、製藥廠、電池廠、鑽頭廠、汽水廠、造冰廠、牙刷廠等各數家。機械翻砂廠、營造廠多家。漆廠一家。其中：縲絲廠過去時有停閉。麵粉廠業競爭失敗。後乃改競爭而為合作。抗戰以來。省外工廠遷渝者絡繹。故本市工業。有突飛猛進之景象。

西南旅行圖即將出版

道林紙印 每張六角
 各旅行社各大書局經售

重慶小本貸款處

借款去，不要利息！

總辦事處：二牌坊二十二號

接洽處：磁器口鄉農小學

介紹處：各社會服務處

第三章 文化事業

第一節 學校

重慶市所有學校及學生數。據警局去年上期統計。計大學及專科學校六所。學生四八三八。高級中學六所。學生一，零九六八。初中十七所。學生三，七一六八。小學一一三所。學生一五，零八七九。補習校十所。學生六十六八。合計學校一五二所。學生二一，零五八八。內男生一三，七二五八。女生七，三三三八。又私塾共九五所。學生二，三九七九。內男生一，八零八八。女生五八九八。今各校多已遷移郊外或鄰近各縣。

中等以上學校。國立者有中央大學（沙坪壩）中央工業職業學校。（沙坪壩）中央高級助產職業學校（歌樂山）省立者有重慶大學（沙坪壩）教育學院。（磁器口）重慶女師（白沙）重慶女職（沙坪壩）重慶商職（巴縣馬王鄉雙山寺）重慶工職（道縣彌陀場）汪蘇省立聯中（南岸野貓溪）聯立者有川東師範（白沙東海沱）重慶高中（駱家花園）。縣立者有巴縣初中（魚洞溪）巴縣女初中（南城坪）三里廠校（浮圖關外茶亭）江北初中（江北桂花街）。市立者有市

立初中（兩路口）。私立者有金陵大學理學院（會家院）南開中學（沙坪壩）廣益中學（文峯塔）求精中學（水土沱）精益初中（鴨兒凼）明誠初中（會家岩）淑孺女初中（會家岩現遷壁山）交德女初中（彈子石）成德女初中（九塊橋）西南醫職（魚洞溪）巴蜀初中（大溪溝現已移去）治平男中（西永鄉）治平女中（永興場）復旦大學（黃桷樹）復旦中學（化龍橋）南岸初中（浮圖關）仁濟護士校（黃金廟）寬仁護士校（戴家巷）南山中學（黃葛壩新村）益商職校及通惠初中（江北洛磯）兩江女校（海棠溪板栗樹）武昌文華圖書館學專校（會家岩）建文中學（南泉）中正學校（覃家岡）江蘇復興中學（真武山）南京鎮南中學（張家花園）中華職業學校（江北黃桷坪）友仁中學（遺愛園）實商商職（江北松樹橋玉皇觀）清華中學（江北）南京東方中學（南岸）兼善中學（北碚鷄公山）南京青年會中學（江北悅來場夢龍嘴）蕪湖萃文中學（磁器口對岸十字山）建業中學（巴縣興隆場踏水橋）立人中學（巴縣界石）實驗學校（下龍門

望耳樓)吳淞中國公學附中(已縣興隆場)武昌中華大學(下龍門浩米市街)漢口心勉中學(大龍山)載英中學(唐家沱)又,育喼學校在江北劉家台)兒童保育院在彭家院。

第二節 圖書館

國立中央圖書館(川師校內)蟾秋圖書館(公園路青年會內。分館設兩路口青年會辦事處內。設有館內閱覽館外閱覽二部。圖書借出。祇取保證金。還書時退還。另有巡迴書車。巡迴本市通車街道。)市立通俗圖書館(公園路)巴縣圖書館(臨江門橫街)。

第三節 體育場

原有市立公共體育場一所。係就夫子池改築而成。近市府復擬在大田灣建築規模寬大之運動場一所。共五千二百餘方丈。預計在十九年秋季可望完成。亦名公共體育場。又重慶市國術分館。設于夫子池。現移磁器口。青年會亦有露天國術班。游泳池。僅青年

會設有一所。每年四至八月開放。

第四節 文化團體

文化團體。有中央研究院。(聚興村)國立編譯館(巴中校)故宮博物院,(大溪溝胡家花園)中山文化教育館辦事處(中一路一九四號)重慶圖書館審查委員會(九道門)新生活運動促進會(都郵街)國藝反侵略運動大會中國分會(中三路四號)戰時民衆教育推行委員會(三元廟)中華文化建設協會川分會(上都郵街)中國科學社友會(市商會內)中蘇文化協會(觀音巖)中法比瑞文化協會(上石板街)西南建設協會(楊柳街)中華職業教育社(張家花園)氣象研究所(曾家岩)微生物實驗所(五福宮六號)四川地質調查所(復興觀巷)巴縣文獻委員會(夫子池)扶輪社(聚興大廈)國際聯歡社(聚興樓上)聯青社(公園路青年會內)國民經濟研究所(第二模範市場)西南經濟建設研究所(求精中學內)國際問題研究所(漁村)

第五節 宗教團體

宗教團體。有中華基督教青年會（公園路。為基督教服務社會團體。內設有圖書館，博物館，游泳池，衛生所，浴室，中西餐室，宿舍，電影場，禮堂，青年合作社，寒衣募捐會，各種講演會競賽會，各種研究社，農村教育服務車，服務船，露天國術校，青年補習校，理髮室，防空壕，洗滌房，職業介紹所等，又，南泉有分會。徐家坡有農村服務處。沙坪壩有學生服務處。兩路口有辦事處。）女青年會（通遠門支馬路。與男青年會彷彿。惟規模略小）社交會堂（濱武庫。乃美以美會之社會服務機關。）中西英年會（木牌坊。乃中華基督教與教外人士合組之社會服務機關。）中華基督教會（小什字）。美以美會（戴宋巷）。內地會（九塊橋）。公證會（蒼坪街）安息日會（米花街）。蘇格蘭聖經會（放牛巷）。天主教堂（天主堂街勸工局，石板街，蹇家橋）。佛學社（佛學社街）。重慶佛教會（報恩寺巷）。世界佛教大

同會（機房街）。中國回教俱進會四川分會（蒼坪街清真寺）。道教會（百子巷）世界紅卍字會重慶分會（楊柳街）

第六節 出版物

報紙有中央日報（新街口）大公報（中一路一三二號）時事新報（新街口）新華日報（西三街二號）掃蕩報（新街口四十號）國民公報（售珠市三一號）新蜀報（白象街四十五號）新民報（通遠門）商務日報（商業場）西南日報（武庫街七七書店內）。自由西報（楊家什字）訂報：本埠每月約一元二角至一元八角。自由西報較貴。新民報八角。零售：新民報每份三分。其他每份五分至七分。外報協會在白象街。重慶市記者座談會在公園內。青年新聞記者學會在張家花園六號。

雜誌有國訊（公園路青年會）四川月報（中國銀行）四川經濟月刊（四川省銀行經濟調查室）回民言論（聚興村）四川農業月報（教育學院）新世界半月

月得（民生公司）邊事研究月刊（商業場西三街一號）中央週刊（中一路一九二號）中國青年（中一路二零六號）大快現（中一路一四號）等數十種。

通訊社有中央通訊社（鐵板街）路透社（白象街）新開編譯社（白象街）。新生命（姚家巷）。交通社（二府衙）。礪商社（儲奇門）。促進社（西四街）。大陸社（百子巷）前鋒社（通遠門支馬路）民生社（翟家溝）長江社（西四街）塔斯分社（婁子嵐壩）哈瓦斯（金城別墅十三號）德國新聞社（兩路口）

第四章 公用事業

第一節 電燈

電力廠營業處設用康銀行內。電話七二六號。發電廠在大溪溝。電燈用戶一萬三千餘。電力用戶一百三十餘。電燈電費，按月計算。每度二角八分。電熱電費，千度以內每度九分。千度以外八分。電力電費，五百度以內每度一角二分。千度以內一角一分。一

千五百度以內九分。以外八分。儲戶用電。通常由個戶担負。數家合住。則數家按燈數分担。

安設電燈。須先覓電力公司認可之承裝店安裝。報經公司查勘。認為妥善。給予通知。始往繳費。請裝電表。電表之保證金及接線費如下：

保證金：單相一安培半四元五角。三安培九圓。五安培十五圓。十安培三十圓。十五安培四十五圓。二十安培六十圓。三十安培八十圓。五十安培一百圓。三相五安培四十圓。

接線費：單相一安培半，三安培，五安培各二圓。十安培，十五安培各三圓。二十安培，三十安培各四圓。五十安培六圓。三相五安培六圓。

近來電料缺乏。安裝電燈。工料數倍於平時。無力安燈者。以改用植物油燈為宜。按：商業場口新豐街十八號。夜明燈公司。賣有植物油燈一種。價每具三圓。單買燈罩一元。燈心亦可零購。菜油每斤價六至八角。如不浪費。可點十餘夜。光之強度。僅稍弱於電燈。又，售珠市有正書局。亦賣有一種月光牌國

油燈。米花街川鹽一里五號水利貿易行經理有自給牌科學植物油燈。

第二節 自來水

自來水公司在打銅街。電話四九七。安設專管者。水費每一立方公尺法幣三角五分。安設水管手續。亦與安雷燈相同。水管保證金。視水管之粗細而定。四分者三十圓。六分者四十圓。一寸者六十圓。一寸二分者七十圓。一寸半者八十圓。二寸者一百圓。(近缺管)現該公司每月可出水十五萬噸(即十五萬立方公尺)已安管道三十萬公尺。安設專管者達千餘家。除專管外。公司並設有售水站二十九處。以便力夫担向未安專管之家零售。售水站每担售法幣四分。住戶向力夫購水。則視距站之遠近。每担一二角至四角不等。茲將售水站地點列後。

一站火藥局。二站蔡家森堡。三站驛馬店。四站鼎新街。五站十八梯。六站方家付字。七站夫子池。八站筷子街。九站白龍池。十站神仙口。十一站雙翠

。十二站后洞坡。十三站文華街。十四站過街樓。十五站老磁器街。十六站鐵壁街。十七站會府。十八站黃旗壇。十九站水巷子。廿站嘉爾登。廿一站兩路口。廿二站大溪溝。廿三站地母廟。廿四站麥子市。廿五站上清寺。廿六站觀音岩。廿七站神仙洞。廿八站會家岩。廿九站小鬼院。

第二節 電話

一、市內電話

電話局設於長安寺側，電話二〇〇。原有機一千五百部。舊巴縣城區一千四百部。江北、南岸各五十部。近又於新市區內添設自動電話一五〇部。南岸分局設於龍門浩普善堂內。江北分局設於江北市政管理處內。新市區分局設於上清寺。叫電話者。如叫舊巴縣城區內電話。可直接叫號。叫南岸者。先叫「南岸」。然後叫號。叫江北新市區電話類推。又，外線修理室電話一四〇〇。電話機如有毛病。可叫此號請其派人修理，標準鐘電話六〇。可據以較正鐘表。問號台電話〇號。可向其詢問用戶號數。新安用戶可詢五

○號。裝安電話手續費用。及電話月法。查閱電話簿。一。裝有電話處皆有。一。即知。

二、鄉村電話

鄉村電話管理局。地址勸工局。電話二二號。可通巴縣縣屬各鄉及鄰近各縣。價目：每通話一次。巴縣各鄉鎮一千四百文。江北縣屬二千六百文。璧山縣屬三千文。綦江及南川縣各四千文。

三、長途電話

長途電話營業處。設於純陽洞。電話號碼二一一一。茲將通話處所及分類價目表於後。市區電話用戶寓所掛有長途號者（即向該局領取「用戶接通長途電話申請書」。蓋章送達局該。）可即自寓所發話。月終由局持條取費。未掛長途號者。須到局臨時掛號。付給現款。

除下表外。渝昆線現已通話。每三分鐘二圓八角。重慶香港線亦已於八月十六日起。正式營業。通話時間。每日上午七至十一時。下午一時三十分至四時三十分。通話費：尋常叫號。起首三分鐘或不滿三分

鐘法幣三十三圓。每加一分或不滿一分鐘法幣十一圓。銷號費三圓。叫接手續。須加領「用戶接通渝港無線電話申請書」填寫蓋章。送達郵局。以後方可隨時叫接通話。上述兩種申請書。並不取費。

- 小龍坎○。一○，三泉○。五○，大舖子○。五○，內江○。八○，化龍橋○。一○，北碚○。三○，合川○。四○，江津○。四○，自流井○。一○，成都○。四○，老鷹岩○。二○，永川○。五○，夾江○。六○，沙坪壩○。一○，酉陽○。三○，巫溪○。九○，青木關○。三○，秀山○。四○，青木關○。三○，奉節○。八○，忠縣○。一○，長壽○。五○，南川○。五○，眉山○。四○，南泉鄉○。二○，洪椿坪○。六○，梁山○。一○，悅來場○。三○，峨眉○。一○，涪陵○。六○，隨昌○。七○，彭水○。一○，雅安○。三○，新津○。一○，五○，歇馬場○。三○，萬縣○。三○，歇樂山○。二○，綦江○。五○，墊江○。七○，樂山○。五○，黔江○。二○，賴家橋○。二○，獨石橋○。三○，龍巖鎮○

一〇、灌縣一·七〇，鄧都〇·七〇。

以上四川。以下各省。

山西，銀曲三·八〇，浙江，金華六·一〇，安徽，屯溪五·四〇，江西，上饒五·四〇，分宜四·〇〇，吉安四·二〇，泰和四·二〇，浮梁五·〇〇，遂川四·二〇，新喻四·〇〇，湖北，十里舖二·八〇，巴東二·一〇，老河口三·〇〇，均縣三·〇〇，宜昌二·五〇，鄖縣二·八〇，樊城三·〇〇，襄陽三·〇〇，湖南，永綏一·六〇，沅陵二·一〇，辰谿二·一〇，芷江二·一〇，長沙三·二〇，邵陽二·八〇，耒陽三·四〇，洪江二·五〇，南嶽三·二〇，株州三·二〇，桃源二·五〇，茶陵三·六〇，益陽三·一〇，常德二·六〇，陝市二·五〇，湘潭三·一〇，零陵三·二〇，衡山三·二〇，衡陽三·二〇，河南，內鄉三·一〇，西坪鎮三·二〇，西峽口三·二〇，南陽三·四〇，洛陽三·八〇，紫荊關三·〇〇，峽縣三·六〇，溫池三·六〇，鄆縣四·二〇，鎮平三·四〇，陝西，三原三·〇〇，大荔三·

二〇，平利二·二〇，白河二·五〇，安康二·二〇，長安三·〇〇，武功二·八〇，郿陽三·四〇，南鄭二·一〇，商縣三·〇〇，渭南三·〇〇，華縣三·二〇，鳳翔二·八〇，潼關三·二〇，韓城三·六〇，寶雞二·八〇，甘肅，天水二·八〇，蘭州三·六〇，福建，永安五·四〇，廣東，曲江四·二〇，始興四·二〇，翁源四·七〇，廣西，全縣三·〇〇，宜山三·〇〇，柳州三·四〇，桂林三·二〇，荔浦三·四〇，邕甯三·八〇，雲南，昆明三·二〇，貴州，貴定一·九〇，貴陽一·八〇，遵義一·二〇，獨山二·三〇，鎮遠一·九〇。

註一、各省通話地點。以筆劃多寡為序。

二、上列價目。皆以國幣為本位。

三、上列價目。係尋常叫號價目。其他尋常叫人，尋常傳呼，加急叫號，加急叫人，加急傳呼及銷號費，定時通話附加費等。可參看交通部重慶電話局電話號碼簿所載之「國內長途電話分類價目對照表」。

第五章 生活狀況

第一節 居住

旅館 有青年會會員宿舍（公園路·電

話一二二五·經濟整潔。設備完善）四川旅行社招待所（紙碼頭及砲台街·電話六二二）中國旅行社招待所（臨江門橫街）沙利文（商業場）中國飯店（中二路）新華旅館（九尺坎·電話三三九）成渝大飯店（大梁子·電話二一八·）世界飯店（大樑子·電話九六六·）四川旅館（大樑子·電話七九六·）嘉利賓館（商業場·電話五九〇·）川江旅館（老鼓樓·電話九六五·）金臺賓館（小樑子·電話二零九·）東波賓館（大樑子）四川飯店（兩路口）中國旅社（海棠溪）等。每日房價均有一定。貴者約二、三元至二十餘元。中等者約元餘至七、八元。惟青年會僅八角至二元餘。並無小費加一規定。三日一繳。無行李則五日。亦有半月一結者。長住或略有折扣。

佃屋 住宅多在新市區及江北南岸等處。城內僻

重慶旅行指南

靜街道及鋪面樓房亦多住家者。例取押穩若干（退佃時無息退還）。佃租向例每四月為一季。先交後住。近已多按月計算者。租金。視房屋之好壞。平日每間每月約三元至五六元。近因人口驟增。房租亦較前增加。約半倍至四五倍不等（因房租亦有增加）。租者不拘貧賤。猶時有不得房屋之數。租佃手續。視有招租紅紙條貼出。即往晤房主。請其引看。如其合意。講好租金。當交定金若干。遷入時移作押租。不遷入不退。至期。寫好佃約。連同押租。交與房主。隨即遷入。照付佃租。期滿不住。應先期通知。惟目下爭佃者甚形擁擠。往往舊佃未去。房已租出。故必須託熟人留意。預為探詢。或到四川旅行社登記。

浴室 有青年會浴室（公園路會內及兩路口辦事處）。其他各大旅館。亦多附有浴室。價：淋浴一角至二角。盆浴約五角至一元。

理髮店 巴黎（小樑子）威爾士（商業場）長生堂（關廟街）等較大。其他散見於各街巷中。中平者。剪髮三至五角。修面二至三角。青年會內亦附有理

餐室二所。

第一節 飲食

西餐 有永年春(第一模範市場。電話四九。)
 冠生園(狀元橋)鄧曉摩(中一路二六零號)西洽西
 菜部(上女樑子)一九號)陶陶協記西餐社(武庫街
 五一號)松柏廳(俄菜。打銅街)新亞食品
 公司西餐部(龍王廟街四號)等。

中餐 北味有燕市酒家(公園路。電話八六五)
 菜園(上大樑子)。京蘇味有留香園(龍王廟)
五芳齋(縣廟街) 洪福菜社(三牌坊二二號)
 一心花園(中一路黃家埡口)廣東味有南園酒家(會
 仙橋八九號)大三元酒家(縣廟街九號)浙江味有三
 陽樓(中大樑子楊御街口) **青年會大餐廳**(公
 園路青年會內)四川味有暇娛樓(縣廟街)留春樓(陝
 西街)重慶餐館(關廟街)成都味(小樑子)回教
 館有關廟街清真老鄉親。公園路之老北風等。
 便飯 以**青年會中餐廳**(公園路及兩路口

會內。基督教青年會主辦。)青年食堂(關廟街。青
 年服務處主辦。)日新餐室(都郵街。新運會主辦。
)比較清潔經濟。

小吃 以關廟街九隄之包子。醉月軒之貴州麵。
 公園路三六九之湯元。唯一里瀘州白糕店之白糕。關
 廟街時中之鱈魚麵粉。龍王廟北味館之羊肉。黃家埡
 口西笑之豆漿。小樑子中州老鄉親之羊肉包子等為著

茶館 以公園內之長亭。商業場公園口之餘樂。
 臨江門之玉森等為熱鬧。

菜市場 在大陽溝，雞糴市，通遠門，黃家埡口
 ，老兩路口等處。
 米市(及錢市)均在米亭子。

第三節 衣服

縫衣 中服可覓就近成衣店縫製。工費：男長衫
 每件一元餘。細料二元餘左右。汗小衣全套與
 長衫同。女旗袍一元餘至三、四元不等。西服店，蒼

坪街，小子樑新豐街，（以德生福爲著）武庫街等處均有。有衣料可備選擇。如自行購料。工資每套約十餘元至三十餘元。近來衣料飛漲。陰丹士林布每尺貨至元餘。格子布從前每尺八分者。亦已賣至四五角。西裝每套。且動輒二三百元。大有提倡土布之必要。

洗衣 長衫每件約一角。汗小衣每套同。包月一元半。被蓋毯子等在外。西服可交洗染店代洗。米亭子之同新。青年會之洗滌部。工作均好。價亦較廉。

第四節 僱傭

傭工待雇處 設通遠門培德堂巷。男女各一院。雇大傭（娘姨）奶媽，廚役，打雜者。可於晨早往雇。從前異常擁擠。可以細細選擇。工資：娘姨每月不過二、三元。奶媽六七元、廚役視手藝而定。約三元至十餘元打雜每月約三元。今工資大增。約高於平時一倍以上。且不易僱。

僱工試用期間爲三日。如合用。始令覓保。卽由

重慶旅行指南

僱工覓一熟人搭白。極少用書面担保者。

第五節 戶籍

在市內居住。須報請所在地之警局分駐所發給門牌。近來更須領得居住證。始能在市區內居住。遷移時須報請遷移證。遷移後復須報請門牌。其他出生、結婚、死亡。亦須報告。死人之家。須取得靈柩出城證。靈柩始能通過城門。現正有人籌設公墓。

第六章 醫藥衛生

醫院 以仁濟（南岸黃金廟。診療所木牌坊）寬仁（男院戴家巷。女院上石板街）仁愛堂（天燈街）市民（金湯街）中醫救護（磁器街）重慶國醫院（三聖殿）等爲著。衛生局設有診療所六所。第一所，海棠溪第四小學內。第二所，中一路。第三所，南紀門。第四所，江北中正街六號附二號。第五所，中三路。第六所，沙坪壩七號。可免費接生。振濟委員會設有臨時施診所。又分診所四所。第一所，朝陽街廣益

小學內。第二所，黃桷堡正街。第三所，菜園壩絲廠街。第四所，江北寶蓋寺欽節堂內。各所應診時間上午十時至十一時。下午一時至四時。星期日下午停診。急症不在此限。又，中醫會亦設有補診所數處。地點在機房街，興隆街，普靈寺，彈子石和濟善堂等處。紅十字會第一診療所（大樑子強華醫院內）第二診療所（南岸文峯寺）第三診療所（陝西街青年會舊址）外，醫護委員會設有重傷醫院十四所。地址詳第八章。紅十字會中醫施診所，在楊柳街三十七號。

西醫士 袁宗周（眼耳鼻喉專科。公園路）張錦文（內外婦孺科。黃葛壩南山醫院）趙書元（內外科。柴家巷二七號）王眉白（全科。天官府五號）但功澤（外科。領事巷一號）吳印波（內兒科。小十字街十字堂）吳之祥（內兒科中二路四號）陳則英（演武廳駐交會堂。女醫師）熊德華女醫師（天主堂街德濟女醫院）李士希（內科。大樑子紅十字醫院第一診療所）

牙醫士 陳武祥（米花街川鹽二里。）陳華清（

大樑子強華醫院及黃葛壩新村）周友德（木牌坊仁濟醫院）

中醫士 補曉嵐（內外科。字水街補七診所）。羅山（內科，疔癩科。四賢巷十號）張樂天（外科吳大樑子國務醫館）譚春浦（內科。大陽溝五公館）金秉燾（全科，婦孺科。復興觀巷二號）彭篤生（內科，婦幼科。桂花街國醫藥館。）劉懋宣女醫師（產，小兒科。三聖殿國醫院）曾藝，唐世丞（針灸科。三聖殿國醫院）湯紹奎（內科。朝陽街）胡子久（滴水岩二號）等。

西藥房 五洲，九韻，太平洋（以上都郵街）巴克（縣廟街）宏仁，東亞（以上大樑子）大陸（小什字）格致（牛角沱對岸良心橋羅家花園）

中藥店 太和藥房（學院街口狀元橋）安壽（新街口，上大樑子）壽霜（楊家十字）天生元（蒼坪街米花街口）桐君閣（魚市口）壹中春（一牌坊）補弋（字水街）國醫藥館（桂花街）

本市自五三敵機轟炸以來。中西醫師多有下鄉應

診者。不及細載。

第七章 交通

第一節 市內交通

轎子 市內雖已建築馬路。然坡度均大之處。尙多未能普遍。故轎子數目。尙極可觀。計有營業小轎三、三二二乘。拾力經市府規定如左：

重慶市沿河小轎區段力審表：一、二十八年十月

- 朝天門碼頭至朝天門人力車碼頭。洪水一角。枯水一角五分。
- 朝天門碼頭至總街樓。洪水一角半。枯水二角。
- 嘉陵碼頭至過街樓。一角五分。
- 千廝門碼頭至行街口。三層土地。一角五分。
- 千廝門外豬毛街至新街。上行街，三層土地。二角。
- 豆腐石碼頭至臨江門。二角。
- 柴灣碼頭至臨江門。二角。
- 石灰碼頭至臨江門。二角。
- 新碼頭至臨江門。二角。
- 大碼頭至臨江門。二角。
- 菜碼頭至臨江門口。二角。
- 紅廟碼頭至臨江門口。二角五分。
- 雙溪溝碼頭至臨江門口。二角五分。
- 觀音

重慶旅行指南

樑碼頭至電力廠。一角。大溪溝碼頭至電力廠。一角。大溪溝碼頭至孤兒院。一角。大溪溝碼頭至巴蜀小學。二角。大溪溝碼頭至觀音岩。三角。會家岩碼頭至公共汽車公司一角五分。牛角沱碼頭至馬路口。一角。東水門碼頭至大十字。一角五分。東水門碼頭至狀元橋。一角五分。望龍門碼頭至白象街口。一角五分。望龍門碼頭至太平門。二角。太平門二碼頭至太平門一角。儲奇門碼頭至儲奇門口。一角。茄子碼頭至南紀門。一角五分。馮家嘴至南紀門。二角。飛機場至南區馬路口。二角。官塘至南區馬路口。一角。

附疏散價目：七星崗至小龍坎二元五角。兩路口至小龍坎二元。上清寺至小龍坎一元六角。

人力車 重慶計有自用人力車一六四輛。營業人打車一、九七五輛。車行以七屋閣之福利車管理委員會辦理較善。力資。二十八年十月。經市府規定計分五路。每路分爲若干段。每段五分。各路分段如左。

第一路：化龍橋，洋布廠，荔枝園，磚房子，石房子，生生花園，上清寺

重慶市公共汽車公司

第二路：菜園壩，南區支路，石板坡，南紀門，臨江坊，四方街，狀元橋，會家岩，朝天門車碼頭。

第三路：會家岩，上清寺，美專校，兩路口，川師校，觀音岩，黃家壩口，七星崗，楊家十字，較場口，桂花街口，贈街口，命氏院，小十字，過街樓，朝天門碼頭。

朝天門碼頭

第四路：大溪溝，國民政府，上清寺

第五路：領事巷，金湯街，七星崗，楊家十字，較場口，神仙口，朝陽街市，小十字

疏散價目：七星崗至小龍坎一元五角 兩路口至小龍坎一元二角。上清寺至小龍坎一元。

人力板車 約三十輛。專作運貨之用。價較人力車約十倍。重慶市人力板車運辦辦事處設於兩路口。

腳踏車 自用者四四九輛。營業者二二八輛。租用每小時約四至五角。

電車 二十八年十月十二，渝參政會通過鑄造環城電車。不日當可着手。

汽車 去年度，全市共有自用汽車一三一輛。營業汽車八九輛。租用每小時三至四元。普演武廳，雞街口等處。當有小汽車零星搭客至兩路口。上清寺，會家岩等處。每人取費一角至三角。包全車約一元至一元五角。公票處設黃家壩口。電話二四四號。今民開自由汽車。已在取締之列。

公共汽車 重慶市公共汽車公司設於會家岩，電話三八四號。過街樓設有辦事處。電話五零一。原有車十三部。分兩路行駛。今祇行一路。自會家岩起點。計分九站。即上清寺，美專校，兩路口，川師校，觀音岩，七星崗，較場口，小十字，過街樓。票價，二站以內二角。六站以內三角，九站以內三角五分。搭公共汽車時。由後門上車。到站時由前門下車。每日午前六時三十分由會家岩出車。午後十一時由過街樓收車。各車俱燒柴油。營業頗旺。

渡船 長江，嘉陵江兩岸。皆有渡船碼頭。多在濱江城門外下首。渡船隻數約 零四五。皆編有號數。搭載人數及渡資。亦有規定（約五分），用木板釘在船內。如有違規勒索情事。可報警航務處所設派駐

所或其站崗之保安隊・派駐所地址如左：

(A) 朝天門派駐所 朝天嘴 電話一七八

(B) 元通寺派駐所 元通寺
(C) 千廝門派駐所 紙碼頭

一六八
一四八

渡船接送輪船旅客。航務管理總處亦有如下之規定。

出發地	到達地	票價									
		江北嘴	木關沱	玄壇廟	上龍門浩						
施家渡	施家河	保定門(河中)	匯川門	打魚灣	梁沱	楊家溪	朝天嘴	嘉陵頭	東水門	太平門	千廝門
		八角	五角	七角	七角	八角	八角	八角	八角	一元	一元
		二角	四角	五角	六角	八角	八角	八角	八角	八角	八角
		三角	六角	八角	八角	八角	八角	八角	八角	八角	八角

- 明 說
- 一、來去一律同價
 - 二、不分枯水洪水白晝夜間一律同價
 - 三、本表所定價目係全船之價

旅行社承運行李。每件照上列全船價十分之一計算。

重慶旅行指南

重慶旅行指南

輪渡 重慶輪渡公司在蓮花街。電話一二二七。爲前航務處長何靜源等所創設。資本二十萬元。已開四線：(一)儲海線。航行儲奇門，海棠溪間。(二)望龍線。航行龍門浩，望龍門間。(三)朝彈線。航行朝天門，彈子石間。(四)朝江線。航行朝天門江北間。票價原僅三分至九分。近因器材燃料陡漲。入不敷出。已呈准重慶衛戍總司令部。自十月五日起。改訂票價如後：——聞最近又將設朝天門至玄壇廟一線。

線別	前		後	
	全	半	全	半
儲海線	一角二分	六分	一角四分	八分
望龍線	一角五分	八分	一角二分	六分
朝彈線	一角五分	八分	一角二分	六分
朝江線	一角五分	八分	一角二分	六分

力行 輪船到達碼頭時。旅客行李。最好交四川

旅行社代爲運送。可省許多麻煩。如雇力行搬運。須穿有號衣者方可。可照下表給價。講定後。向其取銅質號章。然後將行李點交搬運。俟到達後點收無誤。始行交還號章。付予力資。但經過城門時。旅客須與行李同行。以備守衛兵士檢查。南岸，江北。力夫。不直接上輪。須由渡船在中間過檔。每件取過檔費四分。茲列四川旅行社接送行力價目於左。

附註 起點地：南紀，太平，東水，朝天，千廝門各碼頭。

- 第一區。過街樓，陝西街，小十字，道門口，四角。
 - 第二區。商業場，老鼓樓，太平門，三牌坊，六角。
 - 第三區。蕪光樓，都郵街，大梁子，段牌坊，三角。
 - 第四區。砲台街，九尺坎，小樑子。華聖殿，六角。
 - 第五區。關廟街，十八梯。響水橋。五光樓，五角。
 - 第六區。領事巷。蓮花池，黃家埡口，福衙，七角。
 - 第七區。兩路口，菜園壩，上清寺，觀音岩，一元。
 - 第八區。曾家岩，一元二角。
- 一、本表適用範圍限於不用划子各碼頭

- 二、過河行李每件增收五分
- 三、每件重量超過六十斤者加倍收費
- 四、重量不及十斤之小包免費兩小包作一件收費
- 五、此表只通用於搬運輪船旅客行李其他均不在其例
- 六、未經註冊之野力不得搬運輪船旅客行李
- 七、旅客須看明夫頭及力夫證書之號數以防遺失及冒充情事

第二節 水路

一 輪船公司

- 民生實業公司（陝西街。電話三四三及五九五）
- 協大實業公司，（縣廟街成德里。電話一一八七）三
- 北公司（陝西街。電話三二零）通惠公司，（陝西街
- ）永昌公司（白象街。電話四九五）合衆公司（白象
- 街。電話一三四四）招商局長江業務管理處（尊家巷
- 一號）慶磁公司（臨江門大碼頭）怡和公司（白象街
- 。電話三九九）太古公司（白象街。電話五八六）聚
- 興洋行（白象街。電話二八六）。

重慶旅行指南

二 輪船碼頭

- 各碼頭名稱及地點如左：
- 人和碼頭，（太平門）。元帥寺，（出太平門左
 - 行，出東水門右行。）灘盤碼頭（望龍門外，灘盤石
 - 。磨兒石碼頭，（出朝天門左行，出千斯門右行。
 - ）嘉陵碼頭，（出接聖街左行。）積驛碼頭，（麻柳
 - 灣。）紙碼頭，（出千斯門左行。）鹽碼頭，（出千
 - 斯門左行。）木關沱，（江北嘴。）匯川門，（江北
 - 灣。）打魚灣，（江北。）梁沱，（江北。）王家沱，
 - （南岸。）彈子石，（南岸。）野貓溪，（南岸。）
 - 施家河，（南岸。）玄壇廟，（南岸。）上龍門浩，
 - （南岸。）蘇家壩，（南岸。）羊角灘，（出東水或
 - 朝天門渡河。）

三 公票處

- 川江公票處（四方街，電話四五九。）上游公票
- 處（太平門。）搭民生短航船者。渝碇須前一日午後
- 四至八時在千斯門四川旅行社購票。渝涪，渝長，當

日早晨六時在千廝門民生公司短航售票處購票。渝合線每晨五時上客。六時開頭。渝涪七時半開頭，渝長八時開頭。憑票上船。船上不補票。船票逾期作廢。渝涪，渝合，行李限帶四十五磅。過重須交四川旅行社代運。

四 渝合線——由渝至下列

各地

到達地點	票價	附由各地返渝票價
磁器口	〇・八〇元	〇・五〇元
悅來場	一・八〇	〇・九〇
土沱	二・〇〇	一・〇〇
白廟子	二・二〇	一・二〇
北碚	二・二〇	一・二〇
溫泉	二・五〇	一・四〇
夏溪口	二・五〇	一・八〇
炭壩	三・二〇	二・二〇

合

川

附註一

由重慶至合川水程計二三〇里。至武勝四一〇里。至昭慶七六〇里。

附註二

北碚泉遊覽專輪。泊紙碼頭。每晨六午後一時由渝開溫。星二午前六時由溫返渝。

附註三

民生公司近已有輪航行合川、順慶（即南充）之間。由合開頭。計時兩日。票價十五元。由順開合。費時一日。票價十元。

附註四

慶磁公司有船專航重慶磁器口間。每日往返四次。船泊臨江門外。

五 渝涪線——由渝至下列

各地

到達地點	票價	附由各地返渝票價
魚嘴沱	〇・六〇元	一・四〇元

木洞	○·八〇	一·八〇
洛磯	一·〇〇	二·一〇
廟沱	一·三〇	
長壽	一·五〇	二·四〇
石家沱	一·八〇	三·〇〇
蘭市	二·〇〇	三·五〇
李渡	二·一〇	三·八〇
涪陵	二·五〇	四·〇〇

附註一

本路另有短程渝木線。由重慶經魚子沱。廣陽壩至木洞。每日往返一次。上午七時由渝開行。九時到木洞。十時由木洞行。下午四時到渝。現有義隆，佛亨兩輪行駛。

附註二

涪萬線由涪陵至鄧都一·二〇圓。至高家鎮一·六〇。至羊渡溪二·〇〇。至忠縣二·七〇。至萬縣四·二〇。

六 渝津線——由重慶至下列各地

重慶旅行指南

到達地點	票價	回渝票價
大渡口	〇·八〇元	〇·四五元
魚洞溪	一·〇〇〇	〇·六〇
銅罐驛，江口	二·〇〇〇	
江津	三·〇〇〇	

附註一

由重慶至魚洞溪水程七二里。至銅罐驛一〇七里。至江口一三七里。至江津一九五里。

七 渝嘉線——由重慶至下列各地

到達地點	票價	回程票價	水程(華里)
江津	四·五〇元	二·二〇元	一九五
白沙	五·八〇	三·〇〇	三〇〇
松溉	六·三〇	三·三〇	三六〇
合江	八·三〇	四·三〇	四三八
瀘縣	一·〇〇	五·六〇	六一〇

重慶旅行指南

納谿	一二·四〇	六·二〇	六七〇
江安	一四·〇〇	七·〇〇	七九〇
南溪	一六·〇〇	八·〇〇	八五〇
敘府	一八·〇〇	九·〇〇	九七〇
犍爲	二四·〇〇	一二·〇〇	一二五〇
竹根灘	二五·六〇	一三·〇〇	一三三〇
嘉定	二七·〇〇	一四·〇〇	一三七〇

附註一 右爲統繪票價。房繪較統繪加一倍。官繪較統繪加二倍。

附註二 招商局現行渝——白沙票價：渝——津三元八角。渝——白五元。不供火食。

附註三 嘉定有汽車路。半日可達成都。

附註四 右表係二十八年十月十六日改訂

八 渝宜線——由渝至下列

各埠

到達地點 票價 回程票價 (水程華里)

長壽	一·八〇元	三·六〇元	二〇〇
涪陵	三·五〇	六·五〇	三二〇
鄧都	五·二〇	一〇·〇〇	四六五
忠縣	六·八〇	一三·四〇	六四五
萬縣	八·四〇	一六·〇〇	八五〇
雲陽	一〇·〇〇	一六·七〇	一、〇一五
奉節	一一·五〇	一九·三〇	一、一八〇
巫山	一三·〇〇	二一·八〇	一、三一〇
巴東	一三·八〇	二二·二〇	一、四九〇
秭歸	一四·六〇	二四·五〇	一、五八〇
宜昌	一六·〇〇	二七·〇〇	一、八二〇

附註一 右爲統繪票價。房繪加一倍。官繪加二倍。

附註二 大綏開：民生公司票價：到萬縣。甲等廿八元。乙等廿四元。到宜昌。甲等五十六元。乙等四十八元。怡和票價：到萬縣三十三元。到宜昌六十六元。

附註三 由宜至海。統繪票價廿七元。

附註四 右表自二十八年十月十六日起實行。

注意！輪船不肖職工。間有賣黃魚者。即以稍賤之價。私搭客人。客人之為黃魚者。行同作賊。常恐查出。繼以為情。且飯錢。鋪位錢等。種種需索。合而計之。有時且較正式票價為多。殊不合算。搭客幸勿貪圖此些小便宜。受此輩之欺騙為要。

第三節 汽車路

一 汽車站

四川公路局車站在兩路口。電話六六一。成渝路車及遷建區公務專車由此起點。川桂公路車站在南岸海棠溪。川黔路及海溫，海廣支線汽車由此起點。巴縣汽車路有限公司車站在七星岡。電話五六九。渝磁段車由此起點。

二 購車票處

中國旅行社（打銅街三十五號。電話八四六。）四川

重慶旅行指南

旅行社（打銅街二一號。電話六一二及六一零）及各車站。搭成渝及川黔車。須先期登記。

三 遷建區公務專車

重慶站開車時間表：

到達站	班次	開車時間
山洞	一	七〇〇
	二	八〇一五
	三	九〇三〇
	四	一〇〇四五
	五	一一〇〇〇
	六	一二〇〇〇
	七	一四〇〇〇
	八	一五〇〇〇
	九	一七〇三〇
	一〇	一七〇三〇
	一一	一七〇三〇
	一二	一七〇三〇
	一三	一七〇三〇
	一四	一七〇三〇
	一五	一七〇三〇
	一六	一七〇三〇
	一七	一七〇三〇
	一八	一七〇三〇
	一九	一七〇三〇
	二〇	一七〇三〇
	二一	一七〇三〇
	二二	一七〇三〇
	二三	一七〇三〇
	二四	一七〇三〇
	二五	一七〇三〇
	二六	一七〇三〇
	二七	一七〇三〇
	二八	一七〇三〇
	二九	一七〇三〇
	三〇	一七〇三〇
	三一	一七〇三〇
	三二	一七〇三〇
	三三	一七〇三〇
	三四	一七〇三〇
	三五	一七〇三〇
	三六	一七〇三〇
	三七	一七〇三〇
	三八	一七〇三〇
	三九	一七〇三〇
	四〇	一七〇三〇
	四一	一七〇三〇
	四二	一七〇三〇
	四三	一七〇三〇
	四四	一七〇三〇
	四五	一七〇三〇
	四六	一七〇三〇
	四七	一七〇三〇
	四八	一七〇三〇
	四九	一七〇三〇
	五〇	一七〇三〇
	五一	一七〇三〇
	五二	一七〇三〇
	五三	一七〇三〇
	五四	一七〇三〇
	五五	一七〇三〇
	五六	一七〇三〇
	五七	一七〇三〇
	五八	一七〇三〇
	五九	一七〇三〇
	六〇	一七〇三〇
	六一	一七〇三〇
	六二	一七〇三〇
	六三	一七〇三〇
	六四	一七〇三〇
	六五	一七〇三〇
	六六	一七〇三〇
	六七	一七〇三〇
	六八	一七〇三〇
	六九	一七〇三〇
	七〇	一七〇三〇
	七一	一七〇三〇
	七二	一七〇三〇
	七三	一七〇三〇
	七四	一七〇三〇
	七五	一七〇三〇
	七六	一七〇三〇
	七七	一七〇三〇
	七八	一七〇三〇
	七九	一七〇三〇
	八〇	一七〇三〇
	八一	一七〇三〇
	八二	一七〇三〇
	八三	一七〇三〇
	八四	一七〇三〇
	八五	一七〇三〇
	八六	一七〇三〇
	八七	一七〇三〇
	八八	一七〇三〇
	八九	一七〇三〇
	九〇	一七〇三〇
	九一	一七〇三〇
	九二	一七〇三〇
	九三	一七〇三〇
	九四	一七〇三〇
	九五	一七〇三〇
	九六	一七〇三〇
	九七	一七〇三〇
	九八	一七〇三〇
	九九	一七〇三〇
	一〇〇	一七〇三〇

重慶旅行指南

車站	票價
北碚	一 一五.〇〇 四 一五.〇〇
歌樂山	一 八.三〇 二 一三.三〇 一 一六.〇〇

重慶至各站票價表

車站	票價
化龍橋	〇.五〇元
小龍坎	〇.八五
新橋	一.三五
山洞	一.七〇
新開市	二.一〇
歌樂山	二.三五
金剛坡	二.七〇
賴家橋	三.一〇
陳家橋	三.五五
青木關	四.三五
鳳凰場	四.八〇

小橋	五.一〇
歌馬場	五.三五
獨石橋	五.五五
天生橋	五.九〇
北碚	六.二〇

自二十八年十月一日起實行

乘客須知：(一)查公務專車係為各機關公務員因公往返而設。普通人員。俟有空餘地位時。始能購票搭乘。(二)凡購買客票之公務員。務須持本局駐渝辦事處製發之購票證(此證由各機關向本局辦事處請發。轉給乘車人員。)否則仍以普通人員待遇。(三)乘客須當日將購票證。先向本站發班次牌處。換取購票班次牌。並繳洋一角。(此數在買票時扣還)再按時依次購票上車。(四)乘客購票後。務須按時上車。倘臨時因故不及上車。所購車票即行作廢。已領號牌而未購票者。應於該班車開行前。將號牌退還本站。否則無效。概不退費。(五)本專車奉令禁帶行李。(六)各站班車附搭乘客範圍如次：

渝至山洞班車——新橋、小龍坎、化龍橋

渝至歌樂山班車——專車

渝至陳家橋班車——賴家橋、金剛坡、新城市

渝至青木關班車——專車

渝至北碚班車——天生橋、瀾石橋、馱馬場、小

到達地點

公里數

客票

青木關

五六

四·三一元

璧山

六九

五·九一

來鳳驛

八八

六·七八

永川

一二六

九·七〇

榮昌

一六五

一二·七一

安富鎮

一七八

一三·七一

隆昌

二〇〇

一五·四〇

柘木鎮

二三〇

一七·七一

內江

二四〇

一八·四八

資中

二七九

二一·四八

球溪河

三二五

二四·二六

資陽

三四四

二六·四九

灣，鳳凰場

以上各班車，非附搭範圍，概不售票

四 成渝段——由兩路口車站至下列各地

行李每五公斤

包裝每五公斤

• 三三〇四元

• 三八〇八元

• 四〇七一

• 四六九二

• 五一九二

• 五九八四

• 七四三四

• 八五六八

• 九七三五

• 一一二二〇

• 一〇五〇三

• 一二一〇四

• 一八〇〇

• 三六〇〇

• 三五七〇

• 五六四〇

• 四一六〇

• 六三二〇

• 六四六一

• 八九七二

• 八五八五

• 一一四二〇

• 二〇二九六

• 二·三三九二

簡陽
龍泉驛
成都

三八二 二九·四一
四三二 三三·二六
四五〇 三四·六五

附註一

貨運：整車每公噸每公里。一等貨一。
〇五九元。二等貨〇·八四七元。三等
貨〇·六三五元。不滿整車每十公斤每
公里。一等貨〇·〇一七六元。二等
貨〇·〇〇九四一元。三等貨〇·〇〇
七元。

附註二

本表票價。照每公里七分七厘計算。自
二十八年十月一日起實行。

五 川黔段——由海棠溪至

下列各地

到達地點	公里數	客票價目	行李包裹每五公斤
一品場	三九	二·七三元	·一九五元
杜市	五九	四·一三元	·二九五
茨江	八四	五·八八	·四二〇

二·二五三八
二·五四八八
二·六五五〇

一·五九七六
一·九三七六
三·〇六〇〇

東溪 一三四

九·三八

·六七〇

觀音橋

一六六

一·六三

·八三〇

松坎

一九六

一三·七二

·九八〇

桐梓

二六七

一八·六九

一·三三五

遵義

三三一

一三·一五

一·六五五

息烽

四一五

二九·〇五

二·〇七五

扎佐

四五〇

三一·五〇

二·二五〇

貴陽

四八八

三四·一五

二·四四〇

附註一

貨運：由海棠溪至貴陽。整車每公噸三
百七十元。每公里約合七角五分強。

附註二

本表票價照每公里七分計算。

附註三

由貴陽至昆明。票價四六·三五元。行
李包裹每公斤三·三一元。

六 海溫支線——由海棠溪

至南溫泉

本線每日自上午八時起。至下午四時止。至少開行四次。
票價：一元二角五分。

七 海廣支線——由海棠溪

至下列各地

到達地點	公里數	客票價目
黃葛坡	一二·三〇	〇·八六
清水溪	一六·〇〇	一·一二
大興場	二七·九〇	一·九五
廣陽場	三八·五六	二·七〇

附註 每星期一三五由海棠溪開。二四六由廣陽場開。每日各開三班。

八 巴縣渝磁段——自七星

岡車站至下列各地

重慶旅行指南

本段自午前七時起。午後四時止。每日往返六次。
票價：至化龍橋五角。至小龍坎七角。至沙坪壩九角。至磁器口一圓。

第四節 航空

一 歐亞航空公司

歐亞公司設於七星岡——中一路。機場在珊瑚壩。
由此至下列各地班期及票價如左：

到達地	班期	單程票價
昆明	星期一、四、五六	三二五·〇〇圓
桂林	星期日、三	三〇〇·〇〇
蘭州	星期五	五八五·〇〇
成都	星期日、三	一三〇·〇〇
西安	星期五	三三五·〇〇
香港	尚未復航	六〇〇·〇〇

一一 交通部渝哈線

本線辦事處在七星岡歐亞公司內。

渝蘭段票價與歐亞機相同。蘭哈段每人一千元。

三 中國航空公司

中國航空公司設於新街口川鹽銀行樓上。機場亦在珊瑚壩。由此至下列各地班期及票價如左：

到達地

班期

開行時刻

單程票價

臘戌

星期一

國幣八七五·〇〇圓

仰光

同右

一·五二五·〇〇

瀘州

星期一、三、五

一一、〇〇時

七〇〇〇

敘府

同右

一一〇〇〇

嘉定

同右

一六〇〇〇

成都

星期一、三、五、
星期二、四、六、日

一三〇〇〇

資陽

星期五

一一〇〇〇

昆明

星期二、四、五、六、日

三二五〇〇

河內

同右

五五〇〇〇

桂林

三〇〇〇〇

香港

六〇〇〇〇

附註一 貨運每五公斤。按照到達站客票價格百

分之一收費。

星二由仰光經臘，昆飛回重慶。

附註三

由港返渝。票價港幣四百圓。貨運每五公斤港幣五圓。由河內返渝。票價越幣

附註二

渝仰線每星一由渝經昆明臘戌飛仰光。

三百圓。仰光至臘戌票價十六英鎊。臘戌至昆明十四英鎊。其餘各站往返價格。均照國幣計算。筑昆國幣二一〇元。

附註四 中航公司乘客須知。

- (一) 客票只限本人當日可用
- (二) 客票須於到達站時交本公司職員
- (三) 飛機無論因何事由倘對於乘客身體或行李發生損害時該乘客或其關係人概不得請求賠償

(四) 凡行李重量超過十五公斤或三十三磅者其得攜帶與否須視當時情形為斷如准予攜帶則所超過重量照章納費

(五) 本公司門不得已之事故得臨時退票

(六) 本公司飛機不備飲食凡往來乘客務請自備

(七) 乘客須遵守交通部規定郵運航空器乘客取締規則

縮規則

附交通部規定郵運航空器乘客取締規則(十九年

九月八日公佈)

重慶旅行指南

(一) 有神經病或傳染病者酒醉者幼童無入監護者均不得乘坐航空器

(二) 乘客不得攜帶違禁物危險物或照相機

(三) 乘客不得於航行中測繪或速寫地圖

(四) 乘客不得於航行中拋擲物品

(五) 乘客不得於航行中吸煙酒喧嘩鬥毆

(六) 乘客不得拒絕官廳或郵運航空機關合法之

檢查

(七) 乘客違反第二款或第三款之規定者扣留其

物品送交該管官廳處分違反第四款或第五

款之規定者強令其在次站離機違反第六款

之規定者拒絕其乘坐

(八) 依前款之規定被強令離機或拒絕乘坐之乘客不得請求退票

(九) 乘客違反第二款至第四款或第六款之規定者其形跡如有犯罪嫌疑得由郵運航空機關

送交主管官廳究辦

(十) 本規則自公布日施行

第五節 郵政

東川郵務管理局設太平門。支局分設陝西街，錦
街，勸工局街，繡壁街，觀音岩，二清寺，大梁子，
報局，江北，彈子石等處。街道繁盛之處。皆設有郵

筒或信箱。當信或常刷。已自行貼足郵票者。可逕行
投入。各支局均可匯款。惟包裹須向太平門交寄。航
空信件以前一日寄發為妥。

各郵表

資費種類

計費標準 就地投遞 國內各處 郵各國 日本，朝鮮，
東，租借地，台灣，香港，澳門

資費通

信函類

每起重二十公分 二分 五分 一角五分 五分 五分
或其磅零之數

每續加二十公分 二分 五分 二角五分 五分 五分
或其磅零之數

明信片

單 一分 二分 一角五分 二分 二分半
雙 附片者 二分 五分 二角四分 五分 五分

新聞紙平常

每張一兩或數張 每重一分 五分 每重五分 每重五分
每張一兩或數張 每重一分 五分 每重五分 每重五分

立券 按每張或數張 每重一分 五分 五分
按每張或數張 每重一分 五分 五分

按每張或數張 每重一分 五分 五分

總包 每份每重一百公
分或其磅零之數

按六折收費 按六折收費

厘

航空信件。每重二十公分。國內一律三角。郵局備有藍色「航空」二字紙條。可取貼信面左角。以資識別。平快郵件。亦有紅色「平快」二字紙條。如此二種紙條用缺。可於信面左角寫「航空」或「平快」二字代之。航空信最好前一日午後即行交郵。

包裹寄費。重一千公分起碼郵資二角。每逾一千公分加一角。重量汽車通運各處。以二萬公分爲限。未通各地。以一萬五千公分爲限。尺寸。以二立方英尺爲限。四川交寄包裹資費倍數：(一)用汽機運往汽機所通之地。一單純費。(二)運送控遞不出本省。一單純費。(三)寄往不通汽機之毗連各省。二單純費。(四)寄往不通汽機之不毗連各省。三單純費。(五)寄往雲南省內汽機未通之處。除郵費特別加重外。並須加收一單純費。

交信常識：(一)信封面上。祇須將收信地點。收信人姓名及發信地點寫明。其他與地址姓名無關之客套語句。(例如內典函敬頌郵政貴局順便袖至之類)。(二)寄省外之信。須將省名寫在右

上。地名必須用現行地名。不可用古名或俗名(例如贛省，蓉城之類)。(三)姓名必須寫明(如「張梓權先生」或「戴淑舉女士」)。不可但寫本人稱呼(如「雙親大人」之類)。(四)郵票必須貼足。免使收信人受欠資加倍處罰。(五)信內不可夾帶法幣。(六)如裝有匯票。勿在封面上註明。並以用皮紙信封爲妥。(七)信內裝有郵票。須用玻璃紙隔開。以免黏合。(八)污損及用過郵票。不可貼用。(九)單掛號信無回執。雙掛號信雖有回執。郵局亦不能代索回信。(十)今包裹印刷物須另加汽車運費。各地郵局。皆備有漿糊。未封口之信件。可持至郵局粘封。

第六節 電報

電報局設於大樑子。上清寺，黃家壩口，售珠市，繡甕街，上龍門浩設有電報收發處。欲發電者。可先向電局取印就每橫行五字之稿紙。填入電文及發電報人姓名，住址，發電年月日簽字蓋章。連同電費。

交電局拍發。取回報費收據。如未備電碼書。電文可單填中文。電碼由電局代譯。如未取得印就之稿紙。即用白紙亦可。但應填各項。仍須填明。電報價目如左。單位每字。

報類 電文

華文明語

華文密語

洋文明語
或密語

附

註

尋常電 本省

七分

一角四分

一角四分

官軍電 本省

三分五厘

三分五厘

七分

華文明語及洋文照尋常電價減半計費華文密語與明語同價

全價官電 本省

五分

五分

一角

華文明語及洋文(包括外國駐華使領所發洋文全價官電)照尋常電同樣計費華

加急電 本省

一角

一角四分

二角

文密語與明語同價照尋常電價加倍計費

新聞電 本省

二角

二角八分

四角

洋文以英文明語為限

加急新聞電 本省

七分

二角五分

一角四分

同上

交際電 本省

一角

二角

二角

華文每電以二十字起算洋文每電以十字起算

交際電 出省

二分

二角

四分

重慶旅行指南

發往本城之電報。除普通電報（包括加急新聞）仍照本省價目收費外。其他各種電報。均照出省價目四分之一收費。

各種電文電報之收報人姓名住址。除使用掛號代替者。仍照常掛號章程辦理外。所有詳細書寫之收報人住址名稱。使用電話號碼或報箱號碼。代替收報人住址者。亦作為詳細書寫論。連同收報地名。一律按原有字數。以二字作一字計算。如有尾數不滿二字者。亦作一字計算。

第七節 附轉運公司及報關

行

一、轉運公司

中國聯運社（一牌坊電話五〇七）招商局長江業務管理處（曹家巷一號）新綏汽車公司（上新豐街十四號及南岸海棠溪戴家院）大陸運輸公司（白象街，電話二〇六）同昌運輸公司（橫街市場。電話一一三

八）西南運輸公司（上陝西街。電話七四一）利昌公司運輸部（縣廟街。電話四二二）中國旅行社（打銅街。電話八四六）航空運輸公司（會仙橋。電話六〇一）四川旅行社。打銅街。電話六二〇）成渝轉運公司（水巷子。電話二八〇）鴻源長運輸行（長安後街。電話二四七）吉利長運輸行（白象街。電話七三九）吉運通轉運公司（花巷子。電話七六三）藤鄉約（白象街。電話一二四）永昌代辦部（中一路。電話一二四）成渝興記字號運輸部（新豐街。電話二一七）合興轉運公司（一牌坊。電話三九六）成昌轉運公司（鷄街口。電話七六三）交通部駐運管理所（蓮花街。電話七一六）

二、報關行

中國聯運社（一牌坊。電話五〇七）中國旅行社（打銅街。電話八四六）四川旅行社（打銅街。電話六二〇）利昌公司代理部（縣廟街。電話四二二）捷運通報關行（太平門。電話二〇六）華懋公司（蓮花街。電話三八六）富潤報關行（白象街）元記（白象

街。電話二二二）太古渝興記（白象街。電話一八六）復興代辦部（陝西街。電話七七〇）華通民記報關行（白象街。電話七五三）和記（白象街）

三 堆棧

中國銀行五堆棧（朝天門。電話四六）利昌堆棧（賀家碼頭。電話一八七）金城銀行堆棧（行街。電話三七〇）吉利堆棧（王家沱。電話三〇一四）順記堆棧（太平門。電話二一六）和羣堆棧（三元廟三號。電話一一二）裕生堆棧（元通寺。電話三四八）同和堆棧（千廝門。電話六二七）五金公棧（元通寺。電話五三九）榮光堆棧（商業場。電話三一四）德孚堆棧（三門洞。電話六八七）川康殖業銀行倉庫（余家巷。電話七三五）寶元棧貨棧（下行街。電話二〇三）顯中堆棧（水巷子。電話一一五六）新興堆棧（太華樓。電話一三六一）和成倉庫（千廝門鎮江寺。電話二二〇二）廣生行堆棧（永齡巷。電話一〇六七）。

重慶旅行指南

第八章 空襲救濟

第一節 救濟及戰時社會服

務機關

一、重慶市空襲緊急救濟聯合辦事處（大樓左營街。電話六二一。內分六組二會。總務，調查，稽核三組。處內。撫濟組在公園路九號。電話九五六。收容運配組在體心堂街九號。電話二二九四。國際義務組在公園路青年會內。電話一二二六。醫護委員會在五福宮市口醫院內。電話一一五〇。藥庫採購保管委員會。地點同上。又運送配置難民總站。亦在公園路青年會內。）二、基督救傷將士服務協會（戴家巷寬仁醫院內。）三、基督救青年協會軍人服務部（公園路青年會內。）此外。市黨部設有社會服務處數所。黨員服務團若干隊。三民主義青年團設有社時服務處及青年服務處。全國徵集寒衣運動促進會重慶分會設於川東師範。婦女界組有婦女戰地工作團。難民

職業介紹所設於公園路青年會內。各機關團體及各保甲均組有防護團……不及備載。

第二節 拾傷挖救掩埋工作

之配備

樞濟組設有服務，掩埋兩股。國際服務組有挖掘，掩埋，担架三隊。醫護委員會設有救護，醫療，消毒，巡迴醫療四隊。遇有空襲。即待命出發。分別工作。計各組會股隊。現共有担架七百副。其他協助工作之軍醫機關及慈善團體所附担架，挖救，掩埋各隊。均歸臨時配備調遣。各災區服務人員。如有拾傷，挖救，掩埋等工作。可通知就近之組會。以便派隊前往。

第三節 重傷之救治

醫護委員會設有重傷醫院十四所。人民被炸受傷者，輕則由救護，醫療等隊醫治。重則昇送重傷醫院

醫治。各重傷醫院地址如下：第一院：五福宮市民醫院內。第二院：領事巷仁愛堂內。第三院：南岸十一小學內。第四院：戴家巷寬仁醫院內。第五院：南岸黃金廟仁濟醫院內。第六院：陝西街聖壽宮紅十字醫院內。第七院：李子壩武漢療養院內。第八院：夫子池。第九院：海棠溪。第十院：浮圖關馬家寺。第十一院：彈石子市民醫院內。第十二院：會家岩寬仁分院內。第十三院：南岸文峯寺紅十字分院內。第十四院：江北相國寺。

第四節 被炸死傷之撫卹

死亡三十元。由家屬具領。重傷二十元。輕傷五元。已領傷卹。醫治無效身死者。補給五元至二十五元。以作三十元之數。此項卹金，向公園路九號樞濟組具領。須有保甲證明。不得冒領。

第五節 難民調查登記及安置辦法

置辦法

一、凡被空襲受災之難民無力疏散之市民在難民調查登記處登記後領取臨時登記證由聯合辦事處收容運配組核發難民證或疏遣證分別安置或疏遣之

二、難民安置地點先暫劃定江北巴縣鄉區及江津璧山銅梁永川榮昌綦江涪陵長壽等縣得自由申請擇定

三、難民於起程時按道路遠近的給食用費徒步者每人每三十里按五角計算已供給交通工具者每日發給食費三角到達安置地點即停給

四、難民在安置地點由振濟委員會同當地縣政府管理並會同發放給養每人每月四元小口減半以三個月為限其不住收容所者得一次發給之

五、已安置各縣之難民並由振濟委員會派員與當地政府商擬難民生產計劃迅速實施並隨同生產有關機關貸與資金

六、難民中之兒童分送重慶兒童救養院中華慈幼協會戰時兒童保育會中戰時兒童救濟協會安置之（臨時搶救難童可先送往振濟委員會搶救難童收容所在會家岩明誠中學內）

重慶旅行指南

第六節 收容所

一 收容運配組經辦者

甲 城區臨時收容所

第一所：臨江門平民村。第二所：北壇廟合作印刷社。第三所：黃家埡口菜市場。第四所：天燈街十一號。第五所：下費學巷湖北旅渝同鄉會。第六所：春森路吳興別墅。第七所：陝西街公懋大旅社。第八所：接聖街大江通旅社。

乙 郊外臨時收容所

第一所：南岸第十一小學。第二所：江北觀音橋。第三所：江北九龍巷。第四所：化龍橋復旦中學。第五所：小龍坎大公職業學校。第六所：沙坪壩南開中學及重大，中央大學。第七所：磁器口鄉農，農山等小學。第八所：江北龍頭寺。

二 國際服務組經辦者

第一所：蒼坪街公誼會。第二所：朝陽街廣益小學。第三所：演武廳唯一電影院。第四所：演武廳社

交會堂。第五所：小十字街十字堂。第六所：戴家巷美以美會。第七所：九塊橋內地會。第八所：七星崗女青年會。

第七節 防空洞——附防毒

本市天縱山城。隨處可築防空洞。近雖工價大增。擊洞者仍方興未艾。

防空洞有公私二種。私人防空洞為私人或機關團體所築。設備較為完善。專備家人或本機關團體職工使用。非取得該洞防空證。不能使用。但亦有稍微開放者。公共防空洞為防空司令部所築。市區內不下數十所。近防空大隧道亦將完成。凡持有居住證之市民。均可入避。旅客可先向鄰居問明附近防空壕地點。前往看明。以便警報時從容走避。如洞內無坐凳設備。恐警報時間過長。久立疲憊。可自備小凳。此項小凳。最好用大樑子或半邊街製售之帆布防空凳。便於摺疊攜帶。又觀普岩下首高家莊十一號內重慶實業社及中陝西街二號民族大藥房均賣有防毒面具。

附公共防空洞避難規則

- 一、入洞及出洞。嚴禁爭先恐後。
- 二、讓老弱婦孺先進洞內。及先出洞口。
- 三、進洞後靠壁坐下。留出交通道路
- 四、不准事先入洞佔住。
- 五、禁止攜帶引火物或笨重物入內。
- 六、洞內禁止吸煙。吐痰，談話，便溺，或爭吵叫罵。
- 七、警報未解除。不要出洞窺望。
- 八、洞內不幸發生災害。避難人應絕對服從管理員之指揮。
- 九、洞內額滿。後到者應聽管理員之指導。另入他洞。
- 十、違反右列各條者。分別輕重處罰。

第九章 遊藝場所

第一節 電影院

頭等有唯一（漢武廳）國泰（柴家巷）新川（小

梁子)三家。二等有民衆(大梁子青年會)民衆露天(兩路口青年會內)二家。唯一座位最多。建築設備亦現代化。多映中國及蘇聯影片。國泰建築富麗。新所有冷氣管設備。民衆及民衆露天則較民衆化。票價：頭等約二至六角。二等約五分至二角。又中國電影製片廠在觀音岩。

第一節 戲院

川戲有大新明(上大樑子。台柱傅三乾，范德勝，張松樵，彭天喜，張長生，劉麗華等)又新(雜糧市。台柱張德成，筱瀾鳳，吳筱雷等。)章華(梅子坡。台柱薛鹽秋，小蕙芬，魏香廷，黃麗廷，陳禹門，丁德操等)裕明(江北公園內。台柱雪毓芳，筱月明，史天霸等)四家。平劇有山東省立劇院(大樑子山王廟口)得勝(觀音岩)兩家。楚劇有一園(下大梁子。台柱沈雲霞，馮雅南，高月樓等。)一家。座價最高六至八角。得勝較低。

第三節 書場

重慶旅行指南

有北平鼓書場(小樑子四三號。台柱山藥且，董蓮枝，花佩秋，富貴花，小地梨等，每晚七時開場。重慶第三聯合書場(會仙橋二八號。秦淮歌星清唱。每晚七時半開場。每星期三四九彩唱。)新記廣泰宮(會仙橋七一號。台柱洪韻聲，金剛鑽，吳曉秋，陳金鳳，周桂影，李亮，蔣曼卿等。)第一聯合書場(大樑子世界旅館內。台柱俞美雲，張若秋，馬鴻聲，蔣筱卿，張梅卿等。)

第四節 其他

票社 新生票社(小樑子。平劇)韻社(一牌坊四明同鄉會。平劇。)同仁俱樂部(定遠碑。川劇)二二俱樂部(第一模範市場。川劇)彈子房 峨眉彈子房(柴家巷)

第十章 名勝古跡

第一節 北碚

沿革 北碚原屬巴縣，位於江巴匯合四縣之間。

爲盜匪出沒之所。故有四縣特組峽防團務局之設。以資鎮壓。民十六。盧作孚氏接長峽防局。頗多建設。廿五年四月。改組爲嘉陵江三峽鄉村實驗區。區署仍設北碚。劃定巴縣原屬之北碚鄉。江北原屬之文星。二岩。黃桷三鎮。璧山原屬之澄江鎮。歸區署管轄。全區共有面積一千八百方里。人口六萬五千六百四十八人。惟區署祇有民政，保安，教育，建設之權。司法，稅收仍歸原屬各縣負責。

市橋概況 北碚在嘉陵江南之濱。當大鯢口與毛背沱之中央。計有居民三、六八〇戶。二一、四八四人。市街潔淨。陸有青北公路。可通璧山縣之青木關（長七十餘里。）與成渝公路相接。水道有民生公司聯合小汽輪。終年行駛。頗稱方便。全鎮資產。除三峽染織廠及農村銀行外。約值七三七、七二四元。區署設於廟旁舊文昌宮內。乃一高阜。與火焰山對峙。俯瞰江流。遠眺山河。風景絕佳。

教育 (一)中學。有兼善初中一所。在北碚平民公園內火鉢山上。設備簡樸。注重勞作。(二)小

學。全區計有區立小學四所。義務小學二四一所。學生共二、三三七人。內北碚一鎮。有區立小學一所。義務小學一〇所。學生計一、〇六七人。(三)民衆教育。分圖書，體育，游藝，巡迴展覽，編輯，民衆學校，生計教育，衛生教育，服務，訓練，事務等十一組。內民衆學校。二十六年上期統計。全區計有學校二四所。一、一六〇人。北碚一鎮。學校八所。學生三一五人。現國立四川中醫師部女子部設此。

農林 所植樹木。以美國白楊，洋槐，法國梧桐爲多。計約一〇、一六五株。育苗。佔地八五畝。有苗一、一七〇、〇〇〇株。農民以佃農爲多。約佔百分之九十。半自耕農百分之六。自耕農百分之四。

工商 新興企業之較大者。在北碚有三峽染織工廠，大明染織廠及北碚農村銀行。在黃葛鎮者有嘉陵煤球廠及天府公司（煤業）。在澄江鎮者有北川（鐵路）濠川，寶源（皆煤業）三公司。資本以北川爲大。計五十萬元。次寶源。二十五萬元。天府二十四萬元。餘皆不過數萬元。近嘉陵紡織廠亦設廠址於北碚

對岸之東陽鎮。資本定爲三百五十萬元。由金城銀行，民生公司各認其半。

物產 境內多山。山中多產煤、鐵、石灰等物。

溪澗間則盛產水竹。農作主要產物。爲米，麥，雜糧，包穀，菜蔬之類。內：石灰以產於觀音峽及白廟子爲富。全區共有廠二十六處。每月產量約二四、九四〇挑。煤以東（龍王洞）西（大田坎）兩山爲著。北川輕便鐵道自白廟子至大田坎。長三九里。卽專爲運煤而設。據查：天府公司月可產煤一萬噸。寶源，遂川月可合產一萬二千噸。二岩甲子洞月可產煤三千噸。其他，月可產二千噸。特別名產。有縉雲山甜茶。西山坪乾薑。溫泉掛麵。嘉陵江鮮魚數種。

社會事業

在北碚者。有地方醫院，民衆圖書館

，民衆博物館，中國西部科學院，漢藏教理院，新村籌備委員會等。在黃桷鎮者，有植物油廠，測候所，慈幼院等。在文星鎮者。有霍胥洞水電廠等。在二岩鎮者。有西山坪農場，甲子洞煤炭廠等。在澄江鎮者。有運河公司，義瑞桐林公司等。

重慶旅行指南

古蹟名勝

以溫泉公園及縉雲山爲著。溫泉公園

在北碚上游十里許。原爲廟宇。今加修葺。輔以亭榭。以作遊覽者休憩及食宿之所。溫泉（通稱北溫泉。以別於南溫泉。）爲一種石灰泉，比南泉溫度稍低。砌石成池。供人游泳。有內外之別。外深內淺。價一角二角。並有浴室。供人沐浴。園內種植花木。幽雅宜人。大佛寺前有小池。游魚歷歷可數。附近乳花洞。有鱸乳甚多。廿二年夏。中國科學社會團年會於此。就地搭棚。作爲會場。別有風趣。宿舍有數帆樓，馨室，農莊，琴廬，花好樓等。宿費四角至一元半。伙食另開。縉雲山在公園之後。相距約八九里。下距北碚約十五里。遊者可由北碚乘滑竿上山。坡勢較緩。遊縉雲山後。再轉赴溫泉公園。縉雲山爲巴渝十二景之一。所謂「縉嶺雲霞」者是也。山有九峯。山上有寺。爲萬歷年間所建。今設漢藏教理院於此。寺後獅子峯及香爐峯。富於林木。有甜茶一種。味頗香甜。

第一節 南泉

南泉公園昔名南溫塘。爲邑人周文欽所經營。經

遂漸建設。乃成今日之盛。由渝往遊客。乘車直出備奇門。搭輪渡至海棠溪。上坡即抵車站。買好車票。以便開行。如欲緩行。以便飽覽沿途景况。可乘人力車或轎子。

同心堤。距海棠溪二五公里。欲覽花灘溪沿岸風景者。可在北下車。另搭小木船由海棠溪水路上游。曲折幽邃。計程約五華里。船次：每人四百文。單包四千元。沿岸綠竹成蔭。密木森森。岩間多石乳。甚為奇觀。途中經過龍洞泉，王向氏殉節處，花灘溪，而至小溫泉。

小溫泉前臨花溪，後倚邱陵。入口處有紅頂小亭及潮音閣花溪草堂。有小溫泉忠社。對河有南泉。盡院一所。再前進。有白岩。犀牛望月，晴雨泉。其上有仙女洞。省立工聯校會由渝會案岩遷此（原巴縣鄉師校址）。再進，過飛泉，顯壽亭。即達南泉公園。南泉公園即在船泊處之岸上。花木夾道。內有草場。景致天然。泉一圍後復出。源出建馮山。有一種硫黃泉。溫度高於北碚溫泉。適於治療皮膚諸病。龍

泉池，供人游泳。每人二角。兩旁浴室。單人間一角。家庭六角。另有公兵浴塘。不取費。市街成丁字形。多小賣。重慶青年會設有分會於此。新修西式樓房。辦理鄉村種痘，保健箱，幻燈講演，信用合作。提倡鄉村副業，交換優良籽種，推行識字教育，促進新生活服務：等項服務社會工作。

旅館有青年會宿舍（九元至二元）南泉（顯惠路）新泉（海棠溪）樂利（民間路）小湯山（湯山路）普海春（湯山路。三元至五元餘）青年會外。餘皆中式。點菜：青年會二角起馬。其他二角至一元二角。現因市面物價高漲。食費已有增加。

仙女洞距街頭約半里。有廟。洞在廟後。高深各約十丈。廣約四五丈。旁有小洞。仙女石身在寺。冬溫夏涼。避暑佳地。他如建文峯（相傳明建文帝曾駐錫於此）可以俯瞰南岸景色。以及虎嘴口（南泉最大瀑布）沂風別墅。詩碑亭（仙女洞左側。即王向氏絕命詩碑）周文欽先生墓塔等，均可一遊。車站在對岸。有石橋可通。欲乘汽車返渝者。須

於午後三時以前購票。(按：售票時間：午前八時至十二時。午後約一時至三時。)

第三節 歌樂山

歌樂山由磁器口乘滑竿前往。約十里。轎轎：上山七角。下山四角。步忙時較貴。若由汽車或人力車經馬路繞行。途程較遠。約三十餘里。山上有場曰高山鋪。可休憩。山爲巴渝十二景之一。曰「歌樂靈音」。俗傳李冰子二郎佐父導水。駐節山上。樂作如聞鈞天之音。上有雲頂寺。祀二郎。寺側有龍泉。山多林木。昔爲國行林。嗣制作省立教育學校林場。近由院長高泳銜君。發起組織一歌樂山鄉建社。邀集同志。共謀開發。以辦理各種新的事業。已開闢者有環山遊覽路線。及由山至渝馬路。并建廟宇改築社址。開辦宿舍。寢室及教室。寬仁醫院青年會暨各界開入多有在山築屋者。惟原訂社員應納股金過少。所築小型住宅。不免因陋就簡。今乃改由各人自築。美奐美輪。非復開辦時之景象矣。

重慶旅行指南

第四節 生百世會

生百世會附近。海廣路汽車可以直達。爲名醫汪君氏花園。故一名汪家花園。亦可由江岸坐滑竿前往。其地松林密布。山簾清幽。登樓一眺。渝南諸山。歷歷可數。誠爲避暑養病勝地。設備：有宿舍，食堂，游泳池，網球場等。

第五節 黃山別墅

距清水溪約二三里。舊名許家坡。自滄棠溪駛汽車至清水溪。換坐滑竿或步行前往均可。其地茂林陰翳。雖在盛夏。涼爽宜人。別墅爲邑紳黃某所築。山頭有餐旅館。以備遊者消夏之需。有肺病療養院一所。爲名醫王眉白所設。背仰天窩。爲中華基督教會公墓。

第六節 其他

真心山 在城南對岸。雲岩泉澗。鳥道曲盤。附近石壁上有「塗山」二字。俗傳禹娶塗山氏於此。山

上有真武祠。爲雍正間北京白雲觀道士朱一品修建。門額曰：「塗山古剎」。台閣層層。頗爲壯麗。澄鑑亭側有萬曆二十三年鐵柱。俗稱羅梳杆。最上曰南天門。遠望江山。歷歷如畫，後即老君洞。杉松密布。濃蔭蔽天。每年陽歷正月初二三日。遊人甚衆。

南山花園 在老君洞北。原爲富商楊氏別墅。設有旅館，餐堂。備消暑人士住宿。

華嚴寺 西南三十五里。爲有名之叢林古剎。可寄食宿。明萬歷間。里人楊益，僧無權重修。寺內有錢塘山人余价碑記。附近有瀑布。石上題「退溪」二字。風景甚佳。

純陽洞 在黃家壩口觀音岩間。洞前古木陰翳。花草繽紛。景色以觀瀾樓爲最。有菩提金剛塔一座爲民十八所建。

將軍墳 在通遠門蓮花池外。爲周末巴國將軍巴蔓子葬身墓。

禮園 在城西十二里。西距浮圖關約二里。爲富紳李耀廷私家花園。有熟人介紹。亦可入遊。園內舊

嶺北。有飛閣。建於懸岩之上。下臨嘉陵江。東北望江北縣城。夏夜聽濤聲最佳。大門對面徐家坡。青年會設有農村服務處及小學於此。會辦理無息借貸。因遭匪劫如籠。

蓮園 即陶園。在上清寺側。中有亭閣。荷花池畔。繞以柳隄。池上有屋。可備棲止。屋旁有石洞三。爲乘涼佳境。園北有動物數種。點綴其間。每至夏季。遊人如織。

中山公園 在後伺坡。雜植花木。間畜動物。有石洞，籃球場，網球場，兒童遊戲場，噴水池，中山石像，閱報室及茶肆，餐堂，遠眺長江及對岸諸山。歷歷在目。雖乏天然風景。布置已費苦心。遊人川流不息。極形擁擠。

南區公園 就兩路口南區支路新闢。

江北公園 在江北縣政府左側。後連之廟。花木甚富。頗饒清趣。園北有假山。嵌空玲瓏。山徑曲折起伏。俗呼八陣圖。山下有徑有溪。遊蹤至此。恍如置身臨岩澗畔。

黃葛迤在兩絕門外長江對岸。有木船可渡。渡旁有樹（俗稱黃葛樹）偃蓋。每當雨餘月際。遙眺江煙蒼茫間。船舶往來。飄如一葉。頗饒佳趣。故「黃葛晚渡」亦為巴渝十二景之一。今鄧建中君組有新村於此。

附巴渝十二景（1）金碧流香。（2）洪崖滴翠。（3）龍門浩月。（4）桶井峽猿。（5）字水宵燈。（6）黃葛晚渡。（7）海棠煙雨。（8）縉嶺雲霧。（9）雲篆風清。（10）華瑩雲霧。（11）佛圖夜雨。（12）歌樂靈音。

第十一章 習俗

（1）年節 慶歷年節，正月初二三等日，男女老幼，多喜赴真武山登高，遊覽老君洞，南山等處。尤以初九為盛。迷信者趁此入廟燒香。有打鑼鼓遊街者，謂之打年鑼，亦於此時攜帶鑼鼓遊山。打兒窩有人鑿石成碎塊，每堆賣錢二百文，愚民購之擊窩，以爲得子。愚狀可哂。十四五日，例有籠燈獅子，車車

燈，又年節中賭攤甚多，近皆已禁止，然尚有乞裝丐扮財神，或擔柴斂塊（取送財之意）沿街乞討者。

（2）偷湯圓 慶歷正月十五。迷信者每以湯圓謬神，在門外者，多被人連碗偷去，吃湯圓後，將碗覆於床下，謂可生兒（多係別人代偷贈送）。亦有竊燈者。

（3）數羅漢 慶歷每年正月初一至十五。羅漢寺特別開放，遊人甚衆，以數羅漢卜吉凶，年若干歲，即數至第若干，無論從何排數起，數到最終一位，若帶笑容，則以爲喜兆，若帶愁容則以爲不利。又有一羅漢，身上塑小孩甚多，無子者用紅頭繩拴小孩，將面前衣服牽起，空兜一下，隨即轉身出寺，沿途默叫回家，作放在床上之狀。以爲即可生子。

（4）撐香 塗山半山，有一石岩裂口，迷信者以香撐之，以治腰痛，兼助腰力。又有在塗山古剎偷竊蒲團茶杯或紅布者，與數羅漢，撐香，同爲新年辦事之一。在娘娘殿內置蒲團茶杯等甚多，並有道士草管倒茶，大有應接不暇之勢。香客偷得蒲團或茶杯紅

布後，例須丟給香錢，道士掩耳盜鈴，假作不見。如明年果然生子，起馬須賞數十倍以上禮愿。

(5) 抱財歸家 正月遊真武山老君洞者，往往折樹枝帶回。以寓空手出門抱財(柴)歸家之意。糟踏樹木不少。

(6) 端節 除吃粽子鹽蛋雄黃酒之外，門首亦懸掛蒲艾(近已漸漸稀少)。小孩有欲免生瘡，頭上遍塗雄黃者。從江內有龍船，爭奪浮於水面之鴨，有時竟因爭奪激烈，將活鴨撕為數塊。觀者除沿江兩岸堆積如山外，並多有包船遊覽者。

(7) 中秋 晚間過節。吃月餅(麻餅)酥餅，水果之屬。中人以上之家，必打糍粑。吃多上街散步，並有在天井或街沿坐至夜，以待月之來者。月餅、酥餅心子，有火腿、金鈞、乾菜、裹泥、洗沙、鮮花各種、發粿糖多油多。兒童用竿插入橙子，更於橙子上遍插香火，以為戲玩。帶有玩火棍者。又好事者取瓜、蒸紅豆穿衣帽，裝樂送之廟者，每每徹夜交馳。

(8) 比鄰 現已改為國歷月半及月底，(正紗蘇貨等幫早於普通比期五日，一名關期，)然比期前後一日亦可要賬。詰賬期改為國歷四、八、十二月底，惟習慣難改，仍多在慶歷三節結賬。

(9) 婚姻 婚姻新舊皆有。舊者憑媒妁之言，有時男家須開訪單附去。稍微開通者，男家可索看像片，雙方說好，即插香(定婚)。插香之日，男家請媒人早飯，預備庚帖，將乾造一方填好，連禮物交媒人帶至女家。即在女家午飯。女家加填坤造，仍交媒人帶回男家，並回相當禮物。婚姻遂成立。至接親前一日(或二三日)過禮。前一夜，男家請朋友陪郎，女家則陪十姊妹。接親亦用花轎。執事鼓樂前導。若男子親迎者，女家事前須送去衣帽鞋襪。又有所謂新娘轎賞者，安床後，木匠在床上彈斜十字墨線，拴一段墨線於床柱。主人例給喜錢。入洞房後，有新郎新娘各食賽鷄蛋二枚者。次日亦興回門，新式婚姻多在青年會，英年會，或大旅館大餐館舉行。基督徒則在禮拜堂由牧師主禮。行禮日，新娘披紗，新郎胸綴花

，以爲標識。轎子新，卽用普通轎，架以紅色綉緞。新娘則多用臨時新裝之鮮花轎。近汽車通行，多改用裝花汽車，這樂可向孤兒院雇請，價有一定。除土兩種婚禮外，亦不舉行儀式，僅登報聲明同居者。可省禮費及麻煩不少。惟其法規定，婚姻須有公開儀式，此種婚姻，萬一不幸求諸法律，法庭不能認爲正。夫婦，只認爲愛人（街頭）耳。又有所謂「兩頭大」「一子挑兩房」者，新舊婚姻皆有。在法律上亦是「兩婚」。

（10）葬 葬久停不葬之習，通常人死數日卽葬。但未葬之先，須以服開吊，紙紮較多，鋪一神非最闊者不用。大出喪，有用小孩化裝騎馬或和尚數十人。或舊劇演員化裝坐平搖，騎喪獅衝街。任自浪費，殊爲可惜！又迷信者，喪喪必看日動。謂係避厄犯重喪或三喪。設拾棺木者不預，發棺才落地，則咸認爲大不吉祥，非令力求保其三。無意外事不可。新式喪葬，不用執事，僅於棺上設花園辦事，送葬者袖圍黑紗，不用孝服。深合「禮與其奢也寧儉」之義。

（11）買米須知 米有山米河米之別，前者價格較貴，每斗相差四五角。分別之法，山米口袋大而圓，河米口袋細而長。米價低落時，米販常爭拉雇客。又買米時，價已議好，必令卽將擺樣之米括回，且不可短限，否則有被掉包之虞。（換銀元亦有掉包者）買米時價，常捏對方手指，說「這個元這個角」，不肯說出數目。

（12）賣菜人隱語 賣菜人與賣菜人問購價，以「田衣寸水丁木才去底田」十字代替一至十數字，例如十三，一元三。或一百三十卽曰田寸是也。此種隱語，買菜人問亦用之。

（13）公議 綢緞布疋舖所用尺子，每尺只有九寸五分，謂之公議尺，一名九五尺子。今已改市尺。

（14）水牛油不退 買油使用，若有破漏。鐵鍋鋪退換，間有藉口。沽水牛油，不肯退換者。實則不沽牛油，何以知其漏乎？

（15）婦生 女生口嫁者，別名婦生，女校多加

以歧視，不肯收容。

(16) 入市 會府昔有所謂入市者，爲廚役，奶媽，大孃待雇之所。侵晨最熱鬧，女工多站立門內，男工多站立街上，有如貨物，陳列以待選擇。欲雇工役者，卽於此時前往擇雇。雇就後可令其試做三天，如不稱職或無人担保，可以不用。今改名傭工待雇處，移設通遠門內培德堂巷。

(17) 請客 請客須早一日或二日下帖子，或用請客券（各餐館亦皆備有請客券）。最好多請幾位，以防臨時有不到者（多不通知主人）又，被請之客，往往遲到，例如請客券寫午後二時，至午後五時尚有到者。不守時刻，幾成通弊。在待客時間內，如有客先到，則打麻雀牌或燒鴉片談心以待，上席時，除飲酒吃菜外，尚有叫妓侑酒者，煙酒嫖賭本皆害人之物，並非高尚娛樂，幾被認爲交際場中不可或缺之物。風俗之靡，可想而知矣。近已略加改善。

(18) 娼妓 約有數種：(1) 絲絃班子，能滑唱京劇，在娼妓中爲上等。散居各旅館或其他街巷。

非有人情不輕易與人過夜。所謂人情者，打過幾次茶圍與擺過花酒（每次動輒一二百元），總之多花過些冤枉錢而已。(2) 閉門，不能唱，多磨集於金沙崗，過夜只須付給相當代價。(3) 私娼，或形似大家太太小姐，或冒靚學生，私自應條接客，或往旅館或私合基兩房間。(4) 濫娼，四等娼妓，有如其他大埠之野鷄，常聚集於較場口，黃土坡，石灰市，黃荆橋一帶情人拉客，夜間爲甚。好人家子女經過，往往遭受流氓侮辱。叫妓陪酒，不似下江傭在客人身後陪坐，略唱卽去。簡直與客人同飲，有時竟致灌酒，鬧得一塌糊塗。上等妓女，表面上雖似闊綽，其實往往債台高築（措大利）因此服毒自盡者，日報常有記載，嫖娼者，不但名譽人格受損，或染危險之病，如梅毒，下疳，魚口，白濁之類，有時挪用公款，且不免捉將官裏去。不可不凜然戒絕。

(19) 花寶 卽紅寶，非上方通行三十六朵花之花寶也。花寶在本市賭博中爲最大，聚賭抽頭，利息頗厚。地點最祕密，有收門票至十元者。然非平時皆

有。二十二年上期，曾破獲一花寶場，除沒收賭金數千元，房屋充公，分別處以管刑徒刑外，並鎖押中央公園晒太陽示衆。亦可見當局惡賭之深也。

(20) 人人寶 撲克牌三張，點花者二，人頭者一，牌背向上，在擺攤者手中和來和去，然後丟在攤上（丟時大使手術）。賭博者壓錢在牌上，壓住人頭者贏，壓不住者輸，但十壓九輸，欲贏甚難。偶爾得贏，旁邊媒子必來與你生事，擺攤者趁此收攤，將你所贏之錢一併包去，過後問彼，彼亦不認矣。

(21) 下殘棋 布殘棋一局，租人博奕，每盤僅取錢四百文。實則必勝之一方，已被其媒子假裝客人占據，參加者幾乎無人不輸，蓋彼有一定擺法，一定步驟，決不致走錯一着也。

(22) 賣金戒指 有一種人，手持金戒指，故意向入詢問銀樓地址，謂係被打竊出金戒，擬向銀樓兌換，自願廉價讓給。又故意使人在途向彼開購。其實不過銅質鍍金戒指，價值數分或數角而已。若貪圖便宜，則不免大上其當矣。

(23) 扒手 即順手摸包之賊。有露水（早隨），剪包，燈花（夜間），闖槽（混入人家），轉眼，推身等分別，概不得越界吃錢。捉得扒手者，往往大打一頓，間有送警署者。扒手亦頗善應付，闖槽竊物而出，如外面有人，彼故意向門內點頭，連說「請了」，或被追逐時，彼亦大呼「捉倒」，使人不疑彼是賊，或於被捉時，使其友人出面證明非賊，反罵被竊者不應亂捉。

(24) 告地狀 用白墨在地上寫字化錢者。（或寫在鋪板上），或寫在紙上而鋪於地下。）多藉口斯文落泊，或尋親不遇，以冀人憐憫。近川北赤禍蔓延，彼輩遂亦改稱家遭赤禍矣。

(25) 啣彩頭 算命抽彩頭者，往往蓄一大嘴巴，彩頭由鳥嘴啣出，不用手抽。

(26) 掃火星 皇經會（打火醮……）之末一日，有所謂掃火星。乃道士斂錢之一法。各家門首備面盆一。盛水少許。錢二百文，清油燈一盞，上架火鉗。道士挨戶而來，向門內唸咒噴水（手執寶劍），將

錢取去，然後滅燈覆盆而去，謂如此即可免火災。如多出錢，並可延其「參灶」。

(27) 黃荆龍 旱魃 如遇天旱，好事者輒用黃荆葉成長龍，遍街遊行，到處人家以瓢盛水澆之。玩黃荆龍者，以背受水，至紅腫猶不止。亦可謂愚矣。玩後乃同打兩醜處飲食。又相傳天旱係由旱魃神爲患，旱魃鼻尖向上，面貌凶惡，好事者蓄裝旱魃，在街間被捉，飽受打罵，令說三六九下雨。並同時素一紙旱魃，用鎖鎖之。直至下雨，乃將其燒去。此外，尚有拾狗遊街，惹人發笑，以糞下雨者。同時，戲園亦演「搬東窗——即金牌請——「日蓮叔母」等戲。

漢口現代廣告社

地址：勸工局街若瑟堂巷十五號

電話：五一三轉

委託代辦廣告

既省事 又省錢

震記 上海

五芳齋菜社

地點縣廟街特號

完全高尚筵席

各種鮮美時菜

特增楓瀝凍菜

蘇式湯包麵點

拿手異味滷菜

營業時間

上午八時起
下午十一時止

味風江下全完

重慶

打銅街七十二號

松柏廳

俄國大菜

小吃冷食

經售各種食品

洋酒罐頭食品

電話二二三九號

重慶銀行

資本

收足國幣肆百萬元

業務

專營各種存款放款及暨銀行一切業務並通匯省內外各大商埠

附設

儲蓄部
信託部
倉庫部

基金另撥
會計獨立
手續簡便
辦事敏捷

分支行處所在地：成都分行、昆明、康定支行、上海、內江、雅安、萬縣、新都、自流井、瀘縣、嘉定、敘府、合江、合川、三台、綿陽、貴陽、重慶都郵街三牌坊設有辦事處。
電報掛號：各行均為一五七九（市）

重慶旅行指南

中國旅行社

重慶分社

地址：打銅街三十五號 電話：八四一八

本社業務

- (一) 接送旅客
- (二) 發售車船飛機票
- (三) 預定車船機位票
- (四) 代客送驗行李及報關
- (五) 代客運送行李及貨物
- (六) 代客簽領護照
- (七) 代客計劃行程
- (八) 代定旅館房間
- (九) 發售旅行支票旅行雜誌及導游叢書
- (十) 其他有關旅行事項

前上海寶隆醫院住院外科主任醫師（四年）
前軍政部兼縣兵工廠醫院外科主任（二年）
前廣州市市立醫院醫務主任兼外科主任（二年）

醫學博士 **但功澤**（外科專門）

診所：領事巷一號

內診：上午九時至十二時 特診：下午三時至五時

出診面洽 電話：二五四八（星期停診）

新寬仁診所

診治內科兒科花柳科

地點小什字小字堂

醫學博士吳印波

內兒科專門

吳之祥醫師

前廣州國立中山大學醫學院內科醫師
前廣西省立梧州醫院內兒科主任

診所：重慶觀音岩中二路四號

時間：上午門診下午出診

備有優良顯微鏡臨床檢查設備完善

華西協合大學醫學博士

前重慶仁濟醫院院長

內外科及眼耳鼻喉專科

袁宗周醫師

診所：公園路眼耳鼻喉醫院

鄉間診所：合谷場懋園

（由山洞到場計十五里）

6
102

3C
28.971.9