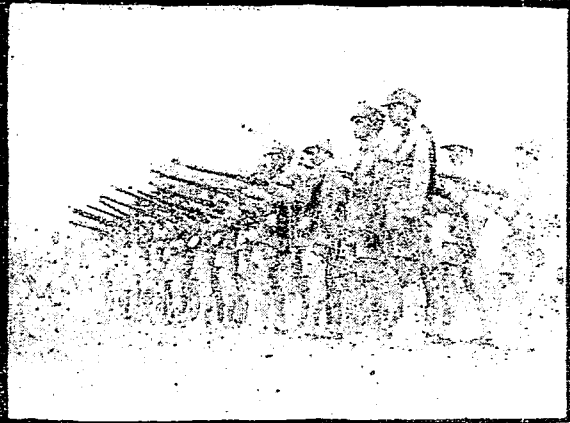


民團叢刊



民團制度
下之成人教育



顯能著

民團週刊出版社

MG
G729.29 2759
64

民國團制與成人教育

民團制度下之成人教育

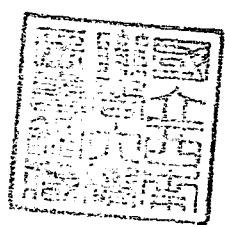
民團叢刊第二輯之九

目次

- 一、民團制度與成人教育
- 二、成人教育的實施
- 三、成人教育實施的成果

一 民團制度與成人教育

在偉大的對日抗戰進程中，成人教育的必須加緊推行，這是毋庸仰說的天經地義。但，採用什麼方式去推行成人教育，才能收到預期的效果？這個問題，在國內還是一個歷久未決的懸案。的確，這問題很不容易解決；然而在廣西，却運用民團制度來解決這難題，並且獲得了良好的成果。



廣西的民團，早已蜚聲國內，此次對日抗戰，殘暴的敵人，更對廣西民團的聲價，盡了義務的宣傳。國內從事成人教育者，對於這種民團制度，想已有相當的領略，然而，對於民團制度和民團制度下廣西成人教育的真像，恐怕還需要更深切的認識；因此，我們也樂為之介紹。

民團是民衆的團體 提起民團兩個字，有些人會把它和「團勇」「民練」等聯在一起；其實，民團乃是民衆的團體。關於這點，黃旭初先生說得很清楚：「民團是一個舊名詞，許多以為從前那種穿號褂拿刀槍的就是民團，現在我們的民團不能看作那種狹隘的解釋，而是民衆的團體。就是把村街中對於生產直接間接有貢獻的分子，組織起來成一個團體，構成一個集體力量，來從事公共有利的事業——即三民主義的建設，這才是現在民團的真正定義。」可知廣西的民團，是民衆的團體，是民衆義務參加的團體，這是廣西民團的特

質。唯其如是，廣西的民團，有它偉大的力量，也有它特殊的貢獻。

民團不是單純的軍事組織 在國內，有些人還以為廣西的民團，只

是一種軍事的組織，或者把它與各省的「公民訓練」、「壯丁訓練」等混為一談。其實廣西的民團組織，並不是單純的軍事組織。關於這點，首倡民團制度的白崇禧先生，曾反覆的說：「民團組織，絕不是一元的，它是政治、經濟、文化、軍事四種建設的推動。」又說：「廣西民團，絕不是單純的軍事組織：……外省人士，不明白廣西民團的內容，以為廣西民團全是側重於軍事的，其實廣西民團的組織，即民衆組織；民團的訓練，亦即民衆的訓練。其內容，軍事僅佔十分之三，其他政治經濟文化，要佔十分之七。」可見民團組織，不是單純的軍事組織；民團訓練，也不是單純的軍事訓練。正如黃旭初先生所說：「廣西的民團，不單負軍事上的責任，而是把軍事政治、經濟、文化、打成一

片。「這更是廣西民團的特質。唯其如是，廣西的民團制度，才有它特殊的貢獻。

民團是建設廣西的推動力 數年來廣西的艱苦奮鬥，其目標為「建設廣西，復興中國。」其現階段一切建設工作最高的指導原則，就是廣西建設綱領，其實行策略，就是「三自政策」。在廣西建設綱領中，定有這樣一條：「以現行民團制度，組織民衆，訓練民衆，養成人民自衛自治自給能力，以樹立真正民主政治之基礎。」黃旭初先生在廣西建設的理論與實施中，也這樣的指示：「廣西建設的社會動力，是用民團的方法，將大多數的生產民衆，加以組織訓練，成爲鞏固的集體組織，發揮強大的集體力量來推動全部的建設工作，即是用民團做基礎來推動四大建設。」可見廣西的民團制度，就是建設廣西的推動力。這種推動力的發揮，就是廣西民團特殊的貢獻。

上述二點，是對於廣西民團制度應有的基本認識。這裡，再略述民團制度下廣西成人教育的梗概。

成人教育的特質

廣西的成人教育，是與兒童教育相對稱的。在廣西普及國民基礎教育六年計劃大綱中，明白的指出：「國民基礎教育，分爲兒童教育及成人教育。」這無疑的，成人教育是國民基礎教育的一部分，所以要認識廣西成人教育的特質，就必須認識廣西國民基礎教育的特質。廣西的國民基礎教育運動，是對於過去教育運動的失敗，加以「審問」「明辨」，而決定其動向的。過去教育運動失敗的原因，誠如雷賓南先生所說：第一是缺少原動力；第二是教育與政治分家；第三是教育與經濟分家；第四是教育的缺乏社會基礎；第五是教育設施缺乏整個性和一貫性。學問與勞動脫節，也是失敗原因之一。國民基礎教育，則一反過去的錯誤，以「復興民族」爲原動力，與經濟

背景相適應，與政治相合作，以整個社會羣衆生活爲對象，以適合現社會的經濟能力和經濟結構爲前提，將各階段各方式的教育，構成整個的一貫的系統去實施，而求學問與勞動合一。這就是國民基礎教育的特質，廣西成人教育的特質，也就在這點。

成人教育的任務

要明白廣西成人教育的任務，也必須明白整個國民基礎教育的任務。依廣西普及國民基礎教育六年計劃大綱的規定，是要「以國民基礎教育的力量助成本省下列各項建設：1. 政治建設；2. 經濟建設；3. 文化建設；4. 社會建設。」國民基礎教育的任務如此艱鉅，成人教育任務的重大，也就可想而知了。廣西普及國民基礎教育六年計劃大綱中，對於成人教育的工作，列舉了這樣幾項：1. 補充識字教育；2. 推進民團訓練；3. 嚴密村（街）鄉（鎮）組織；4. 促進合作運動。這也可見成人教育對於文化，軍事，政治和經濟

各部門任務的一班。二十五年省政府公佈的廣西省成人教育實施辦法，是「爲運用教育力量，協助廣西建設綱領之推行，及民團訓練之實施」而訂定。於此，更可知廣西的成人教育，其任務既不單純的識字教育的辦理，也不是狹隘的教育部門的活動。它除了喚起民衆，教育民衆之外，更組織民衆，使成爲強固的團體，以運用團體的力量，去助成各項建設工作。成人教育的任務，是廣西建設綱領所賦予的。建設綱領中，有一根據政治、經濟、軍事之需要，確定教育方針」的規定。成人教育的設施，既然要適應各項建設的需要，所以它就有助成各項建設的任務。

民團制度與成人教育的關係

廣西的民團與成人教育，無論從那一方面去看，都是一個分不開的整體。從以民團推動各項建設，以教育助成各項建設這方面去看，固然可以了解民團制度與成人教育的整個關係；從組織民團

的分子是成人，民團的教育就是成人的教育這方面去看，更可體認兩者是一而一的機樞。本省當局，對於民團訓練與成人教育的關係，有這樣的規定：

一、全省民團後備隊，在訓練期間，一律兼施民衆教育，其施行細則，應由教育廳規定，責成各縣政府會同民團司令部辦理。（民團後備隊施行補習教育辦法第一條）

二、民團後備隊補習教育，以完成識字訓練，及公民訓練爲目標，於後備隊實施軍事訓練期間行之。（民團後備隊施行補習教育辦法第一條）

三、各村民團後備隊之隊長，均須由已受過幹訓隊學員充任之，並兼村長及校長或教員。

白崇禧先生也曾這樣說過：「我們在五年以前，就有訓練民團建設廣西的決心。這五年當中，對於民團組織，有過不少的改進，現在還要求改進，所以

把民團與教育合成一體。這樣，使民團賴教育的力量，而增加活力；教育賴民團組織的力量，而易於推行。」

這裏，可體會民團制度的運用，實有兩個互相鑄用的方式：一是行政的方式，自縣以下的各級行政人員，如區鄉鎮村街長，都兼任各級民團組織的隊長，由上而下以行政的強制力量，去建立組織，實施訓練，以推動各項建設工作。一是教育的方式，以民團組織做基礎，實施成人教育，以教育力量啟發民衆的力量，自動的去參加各項建設工作。民團制度與成人教育關係的密切有如是者。

二 成人教育的實施

前面曾經說過，廣西的成人教育，因為運用民團制度來推行，已收到良好

的成果。但，廣西的成人教育，究竟怎樣去實施？這裏，把它作全般的介紹，想爲國內從事成人教育者樂聞的。

廣西成人教育的推行，主要的法令有：一、廣西國民基礎學校辦理通則；二、廣西省成人教育實施辦法；三、廣西各縣實施強迫教育辦法。成人教育的實施，即以這些法令爲依據。

成人教育的實施情形，可從對象、編制、方式、課程、教材、教師、教學、經費、期限、輔導、強迫入學等方面來介紹。

成人教育的對象 廣西成人教育的對象很廣泛，凡是十八足歲以上四十五足歲以上的男女，不論是失學的或識字的，都包括在內。這與各省推行的失學民衆補習教育，或專以不識字的文盲爲對象的各種教育設施不同。因爲廣西四大建設——政治、經濟、文化、軍事——的目標，是要復興中國，求整

個中華民族的解放。這種偉大而又廣泛的建設工作，必須發動全省民衆的力量，才能有效的進行。而且「目前的中國，已處在極危險的關頭，救亡的任務……是要成人目前負起來。我們要想成人負起目前救亡的任務，那末對於成人必先給予一種能力，使他們能夠負起此種救亡的責任來。因此，對於成人教育，在目前就很有迫切的需要了。」黃旭初先生的話，正好拿來解釋廣西成人教育的對象，所以這樣廣泛的理由。

成人教育的編制

廣西成人教育的編制，有兩個特點：第一、是利用

民團後備隊的編制，將成人男女，分編爲成人教育隊；第二、是各隊均爲永久編制。廣西成人教育之所以能夠切實推行，而且推行得有效，就因爲它有這種獨創的編制。在國內，因爲缺少一個良好的編制，所以在推行上，「招生」既感困難，「留生」尤成問題。要開辦一個民衆學校，或成人班，貼了招生廣告，再

加上家庭訪問，應受學的成人，還是「千呼萬喚未肯來」。就是招了一批學生，優待得連課本文具都奉送，但學生中途退學問題，還是無從應付，連百分之二三十的結業生，也不容易湊數。然而，在廣西，却運用了特殊的編制，而不知有所謂「招生」「留生」問題。

1. 成人男子的編制 凡十八足歲以上至四十五足歲以下之男子，利用本會原有各村街民團後備隊之編制，分隊或分排分班施教。即以民團後備隊的隊排班長，為成人教育隊的隊排班長。其中又有甲乙級隊之分：十八足歲至三十足歲者為甲級隊；三十一足歲至四十五足歲者為乙級隊。實際上成人教育隊的編制，就是民團後備隊的編制。

2. 成人婦女的編制 凡十八足歲以上至四十五足歲以下的婦女，也依照民團後備隊編制辦法，編制成隊集合施教。以住址相近的隊員九人至十三

人編爲一班，設班長一人，班指導員若干人；聯合住址較近的三班或四班編爲一排，設排長一人，排指導員若干人；合全村街各排編爲一隊，設隊長副各一人，隊指導員一人。隊長副隊長，以各該村街內的婦女担任，由縣政府分別委派或加委；排長班長，則由各該隊長就隊員中分別選派，並呈報縣政府備案。成人婦女的編制，也和成人男子的編制一樣，按以十八足歲至三十足歲爲甲級隊，三十一足歲至四十五足歲爲乙級隊。

男女成人教育隊的編制，和民團後備隊一樣，都是永久的編制，並不是臨時的湊合。

成人教育的方式 教育實施的方式，有「定式」與「非定式」之分。學校內的教育，是經過一定的組織，一定的教學進程，而成爲格式化制度化的

教育一部分，所以稱爲「定式教育」；反之，其餘未經格式化制度化的教育部分，就稱爲「非定式教育」。廣西成人教育的方式，也有定式與非定式之分。

1. 定式教育 這種定式教育，在國民基礎學校實施。國民基礎學校分兒童班與成人班，成人班就是成人教育的定式教育，也就是對失學成人男女施以基礎教育。成人班另設主任一人，由校長就教員中擇派兼任之。成人班以男女分別開班爲原則。

2. 非定式教育 除以成人班爲實施定式教育之外，其餘都屬於非定式教育部分。這部分的教育，係對一般成人男女，隨時隨地實施，主要的如宣傳政令、報告時事、通俗演講等。

成人教育的課程 廣西成人教育的課程，可分民團後備隊和成人班兩

方面來說。從教育的觀點來看，民團後備隊的組織，就是成人教育的一種組

織，民團後備隊的訓練，也就是成人教育的一種訓練。在認識成人教育的課程之前，這點是必須體會的。

1. 民團後備隊的課程 大體的說，民團後備隊的課程，有識字訓練、公民訓練、軍事訓練三大類。所以後備隊的訓練，有徒手教練、持槍教練、野外演習、射擊技術、夜間演習、班教練、排教練、班教練、識字教育、精神講話等科目。

2. 成人班的課程 依照廣西國民基礎學校辦理通則的規定，成人班的課程，有國語、算術、音樂三大科目，與一般民衆學校的無異。但算術一科，現在已取銷。

整個廣西的教育方針，都根據政治、經濟、軍事的需要而訂定的。廣西四大建設的目標，在復興中國，求中華民族的解放。這種建設工作，可說是民族

運動的工作，所以整個的國民基礎教育的課程，都以「民族運動」為中心。這在成人教育的課程上，也是一個特點。

成人教育的教材 成人教育的課程，既以民族運動為中心，所以它的教材，以有助於本省建設和民族運動為主要的原則。成人教育的教材，分為課本、補充教材、補充讀物、及實際生活材料等項。課本方面，省教育廳曾編有國民基礎讀本六冊，算術課本二冊，婦女讀本二冊。讀本中所含的單元如下：

第一大單元 鄉土概況與社會建設

第一單元 自然現象與社會需要：1. 鄉土生物；2. 鄉土地文；3. 鄉土氣候；4. 衣和食的研究；5. 住和行的研究。

第二單元 社會建設：1. 政治建設；2. 經濟建設；3. 文化建設；4. 軍事建設。

第二大單元 中華民族與世界

第一單元 中華民族之過去現在與將來：1. 中華民族之歷史；2. 中華

民族的危機；3. 中華民族今後應有的努力。

第二單元 世界大勢：1. 世界概況；2. 各國民族運動概況；3. 世界紛

爭與中華民族。

自全國統一對日抗戰後，本省成人班已一律採用教育部所編的民衆學校課本。這是混合的課本，包含史地、公民、衛生、自然、算術、音樂等科教材。因此，上述課本，已停止採用，並且取銷了算術一科。

此外，補充教材方面，成人班的教員，得視環境及事實之需要自行編輯，但須呈由縣政府轉呈省政府審查。至於主要補充讀物，則用省政府所編印或審定者。

成人教育的教師 國民基礎學校的學級編制，包括着兒童班及成人班，所以國民基礎學校的教師，負有成人班教學之責；同時，國民基礎學校的校長，也就是民團後備隊的隊長，自然是負後備隊訓練之責。因此，成人教育的教師，並不像各省另行聘任之難。此外，男女成人教育隊的各級指導員，也對於該隊排班隊員，各負教授之全責。這些指導員，係由國民基礎學校校長，就各該村街內具有下列資格之一者，荐請縣政府委任或加任：1. 當地中心基礎學校或村街基礎學校教職員；2. 當地中心基礎學校或村街基礎學校優秀學生；3. 當地知識分子。

成人教育的教學 成人教育的教學，可分施教期間與教學方法兩點來說。施教的期間，成人班係於農隙或工餘期間開辦，以不妨害農工生活為原則。教學時間則多利用晚間；如人數過多，則可分早班、午班、晚班來辦理。

後備隊的訓練，則在每年九月至次年二月。此外，非定式教育的教學，如宣傳政令，報告時事等，係隨時隨地實施；大多則利用每月之村街民大會，或其他集會時間舉行。在教學方法上，因為要求成人教育的及早普及，所以採用「互教共學」方法，並採用「小先生制」。同時因為要使教育與基層建設打成一片，所以特別注意實際生活的教材，作集團「教學做」的活動。

成人教育的經費 本省成人教育的實施，政府具有很堅定的決心，雖然在艱困的環境中，仍不遺餘力的銳意推行。成人教育的經費，由政府統籌辦理，不像各省由地方自行籌措的困難。成人班所用課本，係教育部免費發給，教師均為義務職，設備則利用國民基礎學校，所需費用，僅為一些教具及晚間教學的燈油費而已。是項用費，由縣政府按月發給，每班每月法幣三四元。在貧瘠的廣西，此項經費，以全省二萬四千村街計，數目已很可觀了。

成人教育的期限 依照廣西國民基礎學校辦理通則，及廣西省成人教育實施辦法的規定，失學成人男女，須受六個月的基礎教育。這種教育，係以成人班的方式實施。但自二十六年四日起，省政府已將成人班修業期限，改為四個月，以期成人教育的及早普及。這四個月的基礎教育，不一定一期受完，如果應就學的成人，因生活關係，或其他原因，不能繼續受學者，經校長核准，得分期受完。這是根據「不妨害農工生活」這原則的變通辦法。

成人教育的輔導 成人教育的輔導工作，除縣政府隨時派督察員視察輔導外，鄉鎮中心國民基礎學校特設一輔導部，設主任一人，負巡迴輔導鄉鎮內各村街國民基礎學校的專責。輔導主任不兼中心國民基礎學校教學，一鄉鎮的範圍又小，所以能集中精力去從事。這比較其他的輔導制度，實為有效。

強迫入學的程序 本省當局，為集中全省民衆力量，共同負起「建設

廣西，復興中國一的責任起見，特訂定廣西普及國民基礎教育六年計劃大綱，期於六年內普及基礎教育於兒童及成人。更訂定廣西各縣實施強迫教育辦法，以促成這偉大的計劃。各村街國民基礎學校，除於每學期開始前，須將所轄範圍內應就學之成人男女，調查清楚，造具一覽表呈報縣政府備案外，並依照下列程序，實行強迫入學：

1. 通知 在開辦成人班前五日，對於應就學之男女成人，用口頭或書面通知其家長監護人或其本人，令其依期來校就學。

2. 勸告 應就學之男女成人，逾期十日以上尚未入學者，由學校勸告其家長監護人或其本人，限於十日內來校就學。

3. 榜示姓名 經勸告後仍不遵限來學者，得於勸告限滿七日內將其姓名榜示，並仍限於十日內入學。

4. 罰金 榜示姓名後，仍未遵行者，得處三元以上之罰金，仍限期入學。

5. 科勞工 如無力繳納罰金者，得按照罰金數目，改科勞工。每作工一日，准抵罰金五角，其不足五角者作五角論。

已入學的成人，無故曠課者，則處罰其家長監護人或其本人。其處罰標準：入學後曠課一週以上者，罰金五角或科勞工一日；曠課二週以上者，罰金一元或科勞工二日，餘照此類推。

各縣成人教育的推行，如二十六年度內，應就學之男女成人，尙未一律入學者，各縣長及縣政府負責辦理教育人員，均予嚴重處分。

廣西成人教育，因為有這樣強迫教育的辦法，所以在實施上，只有入學的權和義務，沒有所謂「招生」和「留生」的問題。在國內，對於成人教育的推行，也有採用強迫受教及「徵學制」等辦法。但在方法上，究不如廣西的妥

善；在推動上，也不如廣西的有力；在執行上，更不如廣西的嚴格。

上面已將廣西成人教育的實施，作全般的介紹，其中強點弱點及優點缺點如何，從事成人教育者，自可斟酌判別。這裡，特歸納它的特點，以供參攷：

1. 廣西的成人教育，是包括在國民基礎教育之內，與兒童教育相將並進；
2. 廣西成人教育，是利用民團後備隊組織，成爲永久的編制，與民團制度相輔而行；
3. 廣西的成人教育，是採取強迫入學辦法，「政教合一」，相得益彰。這幾個特點，就是廣西成人教育獲得良好成果的所在。

三 成人教育實施的成果

最後，對於民團制度下廣西成人教育實施的成果，我們願意簡單的提出幾點來，以爲從事成人教育者研究的參攷：

從量的方面看 依照廣西各縣實施強迫教育辦法的規定，各縣未設基礎學校的村街，統限於廿五年度七月以前，一律普遍設立。學校成立後，所有應就學的成人男女，即開始分別強迫入學。廿六年度內，應就學的男女成人，應有十分之五以上就學；廿七年度內，應就學的男女成人，則應一律入學。在當局雷厲風行的推動強迫教育之下，成人教育在量的方面，進展的確很迅速。全省應就學的男女成人，雖然未有全數在成人班受教，但全省二萬四千村街的基礎學校，都已開辦成人班了。成人婦女的入學，尤為踴躍。從量的方面看來，成人教育的成果是很大的。

從質的方面看 從質的方面看來，成人教育的結果，有幾點是值得提出報告的：

1. 識字教育的展開 成人教育的目標，雖然不是單純的要求失學的成人識

字；但，識字教育畢竟是成人教育工作之一。隨着成人教育量的迅速發展，識字教育的迅速展開，這種發展是很自然的。加以「互教共學」和「小先生制」的運用，雖窮鄉僻壤的文盲，也受了成人班的洗禮，而逐漸識字了。

2. 抗戰情緒的提高 在此次偉大的對日抗戰中，廣西的民衆，有很高度的抗戰情緒，這是絲毫沒有誇大的事實。因爲自「九一八」事變之後，在全部國防性的廣西建設綱領指導之下，廣西的教育，就開始肩負「明瞭教戰」的使命，以期人民之「公爾忘私」、「國爾忘家」。成人教育也盡其培養民族意識，啟發國家觀念的能事。抗戰的戰幕尚未揭開；全省即充溢抗戰的情緒，而踴躍欲試。壯丁服兵役的踴躍，尤足證明。

3. 各種政令的推行 廣西的各種政令，並不是一紙具文的官樣文章。一切

的政令，都是依據建設綱領，因應環境需要，而有它的建設性、國防性、和實踐性。一切的政令，都通過了民團組織，再加上教育力量的推動而施行。因為在成人教育的實施中，教學的時候，就是宣傳政令和研究政令的機會。受教育的成人，既了解政令的意義，又認識應盡的責任，所以就樂於奉行政令。唯其如是，廣西的政令雖然多如牛毛，而推行上不但沒有什麼窒礙，而且能迅速而有效。

⁴。基層建設的進展 廣西的「基層建設」，相當於各省的「鄉村建設」，不過內容與做法則別具一格。基層建設的內容，包括政治，經濟，文化，軍事等四方面。政府的各項政令，即針對此四方面而訂定者。因為一般民衆，都受了教育的薰陶，而樂於奉行政令，所以各項基層建設工作，都有長足的進展。

編主燕上梁

輯二第刊叢團民

民團制度與國民革命

民團制度與抗戰

民團制度與建國

民團與軍訓

民團制度與自衛

民團制度與自治

民團制度與自給

國民兵役在廣西

民團制度下之成人教育

公務人員軍訓在廣西

錢實甫

盧顯能

梁上燕

李宗仁

白崇禧

梁上燕

盧顯能

黃萬貴

盧顯能

黃旭初

版出社刊週團民

丙種叢刊第四種
 民團叢刊第二輯之九
 民團制度之下成人教育
 盧顯龍著

必翻印

每冊實價國幣五分
 (外埠加郵費)

版權所有

總經售

發主任

編輯主任

總幹事

社長

發行者

南甯民生路
 建設書店
 第二二四號

梁上燕

亢真化

錢實甫

馮璜

民團週刊社

社址廣西寧南民生路二二四號
 中華民國二十七年十一月二十二日初版二千冊

出版總字第一四五號

52

2/2/62

版出社刊週團民

第一種	第二種	第三種	第四種	第五種	第六種	第七種	第八種	第九種	第十種
基本認識叢刊	基層建設叢刊	焦土叢刊	國民團叢刊	常識叢刊	紀念叢刊	建國叢刊	地方自治叢刊	國民基礎教育叢刊	丁種叢集
第一種	第二種	第三種	第四種	第五種	第六種	第七種	第八種	第九種	第十種
民團婦女隊影集	基層建設影集	國民團影集	常識叢刊	紀念叢刊	建國叢刊	地方自治叢刊	國民基礎教育叢刊	丁種叢集	民團婦女隊影集

丙種叢刊



印承版刷印西廣

KBC
G
729.29
4

國幣0.05