

漢魏叢書

十

中
經

忠經序

忠經者蓋出於孝經也仲尼說孝者所以事君之義則知孝者俟忠而成之所以答君親之恩明臣子之分忠不可廢於國孝不可弛於家孝既有經忠則猶闕故述仲尼之說作忠經

爲今

皇上含庖軒之姿韞勛華之德弼賢俾
能無遠不舉忠之與孝天下攸同臣
融巖野之臣性則愚朴沐浴德澤其
可默乎作爲此經庶少裨補雖則辭
理薄陋不足以稱爲忠之所存存於

勸善勸善之大何以加於忠孝者哉
夫定高卑以章目引詩書以明綱吾
師於古曷敢徒然其或異同者變易
之宜也或對之以象其意或遷之以
就其類或損之以簡其文或益之以
備其事以忠應孝亦著為十有八章

所以洪其至公勉其至誠信本為政
之大體陳事君之要道始於立德終
於成功此忠經之義也謹序

後漢南郡太守馬融撰

忠經序終

忠經引

十二連城子過舅氏畫岡翁出故篋
馬融忠經一帙曰漢文也苦非善本
子有志焉盍圖之迺得而環徧祇誦
携之西蜀因竊嘆曰父子者命不可
解者也君臣者義不可逃者也虞夏

渺而至道離春秋作而亂人懾讀詩
賞錫類之音廢卷切履迹之憶忠其
闔舒於孝乎矧心非膏肓可絆名與
岱崧同隆故如金如石王常之播朗
心而若鸞若鴻扇氏之標高義淵範
傳於劉偉粹訓炤於陽城忠之不可

一日已也有是哉融也研本校源揭
一訓忠該天地君臣上下內外而言
之總於臣道為詳焉詞不煩而義炯
論不詭而理精融其負輿識哉此鄭
玄之所以疏之也夫漢史謂融俊才
博學美辭貌典校秘書為南郡守先

是逡巡隴漢髡徙朔方禁錮之者累
年著述良繁仍以忠經遺世君子每
多之云迺西第獻頌終以奢樂黨附
識不能匡欲蒙譏焉讀者何可遂廢
邪是故覩昌言則思用邁英辟則思
答允有丹石之蘊尚其應時而發矣

于是出廩餘以繡諸梓

忠經序

忠經者漢南郡太守季長馬先生之作也先生才高學博爲世通儒蓋以人生兩間參天地而爲三才者以其忠與孝也孝之一字在孔子與曾參子與設于問答詳載一經今爲十有

忠經
八章義備矣忠則雖雜見于經傳子
史之編第無全書季長先生生于漢
安之世遠宗孔氏之學倣擬孝經而
作忠經辭詳議備爲一十八章而門
人鄭玄復爲註解其扶世立教嘉惠
後進何如惜乎述作之後世遠言湮

子弟習讀但知孝經之所以爲孝而不知忠經之所以爲忠深有昧乎前賢作經之旨陽自早歲先君子授是經曰孝者忠之原忠者孝之推二經宜竝行而不可偏也陽謹習讀蓋亦有年今既廁職蘇庠遇春官况侯爲

柱石大臣之薦

玉敕金章未守是邦凡其居官守職爲
國爲民之政莫非忠孝先之爲而爲
詩曰報國一心何日盡思親雙淚幾
時乾惓惓盡已之誠與此經若合符
然由是繕寫一本奉爲覽觀俟忻然

以謂有功名教之書鋟梓廣示來學
仍命校正以引其端於戲先賢之書
非後賢之好古無以傳後賢之學非
先賢之垂教無以明何忠經之湮沒
罕傳千有餘載而讀者尠也況侯以
是經爲律身之本而欲開廣來學以

爲竭忠之助斯足以見

聖朝作養忠蓋超越往也遠矣在之學
者從事孝經之餘沉潛忠經之旨而
擴克之上焉而事

天事

君下焉而顯親保行使盡己之心莫不

止乎至善之地是經於茲豈小補云
宣德甲寅冬十月初吉會稽韓陽序

原
籍

本

九

忠經目錄

天地神明章第一

聖君章第二

冢臣章第三

百工章第四

守宰章第五

兆人章第六

政理章第七

武備章第八

忠經
目錄
觀風章第九

保孝行章第十

廣爲國章第十一

廣至理章第十二

揚聖章第十三

辨忠章第十四

忠諫章第十五

證應章第十六

報國章第十七

盡忠章第十八

忠經目錄終

忠經

目錄

二

忠經

漢 扶風馬融撰

北海鄭玄註

明 新安程榮校

天地神明章第一

昔在至理上下一德以徵天休忠之道也忠之為道乃合於天

至理之時君臣同德則休氣應也天之所覆地之所載人之所履莫

大乎忠覆載之間人倫之要履之則吉違之則凶無有大於忠者忠者中也至公

無私不正其心而私於事則與忠反也天無私四時行地無私萬物

生人無私大亨貞

四時廣運天不私德萬物亨生地不私力人能至公不私諸已何往

不可也

忠也者一其心之謂矣

一則為忠二則為懈

為國之本何

莫由忠

未有舍忠而成於務

忠能固君臣安社稷感天地動神

明而况於人乎

君臣固其義深也社稷安其祚長也天地感其誠達也神明動其應彰也

忠之為用其効如此言人之易從也

夫忠興於身著於家成於國其行

一焉

身及國家雖有殊名其為忠也則無異行

是故一於其身忠之始也

一於其家忠之中也一於其國忠之終也

道行自漸忠之大焉

身一則百禄至

立身履一富貴之本

家一則六親和

御家不二自然篤睦

國一則萬人理

天下合心無不從化

書云惟精惟一允執厥中

精一守中
忠之義也

聖君章第二

惟君以聖德監於萬邦

聖君在上垂監於下萬邦在下觀行於上

自下至

上各有尊也故王者上事於天下事於地中事於宗

廟以臨於人

王者至重猶有所尊况其下乎

則人化之天下盡忠以

奉上也

上行下化理之自然文王敬遜虞芮遜畔是也

是以兢兢戒慎日增

其明

日增一日德益明也

祿賢官能式敷大化惠澤長乂黎民

咸懷

非懷不可以居祿非化不可以懷人任賢陳化君之要也

故得皇猷丕不行

於四方揚於後代以保社稷以光祖考

君聖臣賢化行名播以光

祖考以嚴配社稷於無疆者也

蓋聖君之忠也

忠之為道無所不通也

詩云昭

事上帝聿懷多福

君以明德事天天以多福與人君也

冢臣童第三

為臣事君忠之本也本立而後化成

雖有周孔之才必以忠為本也

冢臣於君可謂一體下行而上信故能成其忠

股肱動於

下元首隨於上以其義同其心不異

夫忠者豈惟奉君忘身徇國忘家

正色直辭臨難死節已矣

此皆忠之常道固所常行未盡冢宰之事

在乎

沉謀潛運正國安人

至忠無迹誠在沉潛

任賢以為理端委而

自化

官各得人何事之有

尊其君有天地之大日月之明陰陽

之和四時之信

蓋之如天容之如地昭之如日月調之如陰陽不言而信如四時若是君

體用

聖德洋溢頌聲作焉

樂之於中和之於外

書云元首明哉

股肱良哉庶事康哉

君明則臣良臣良則事康

百工章第四

有國之建百工惟才守位謹常非忠之道

此乃守常之臣也

故君子之事上也入則獻其謀

公家之利知無不言

出則行其

政

既在其位職思其憂

居則思其道

益國之道

動則有儀

百事之儀

不回言事無憚苟利社稷則不顧其身

愛已曲從則為尸素

上

下用成故昭君德蓋百工之忠也

君任工能工奉君政政成於下德歸

於詩云靖共爾位好是正直恭可以成正直可以獻忠

守宰章第五

在官惟明蒞事惟平立身惟清官不明則事多欺事不平則怨難弭身不

清則何以教民清則無欲平則不曲明能正俗三者備矣然

後可以理人獨清則謹已而已不建於事獨明則雖察於務奸賄難任獨平則徒均於物昧

獨無堪夫理人者必三備而後可也君子盡其忠能以行其政令而不

理者未之聞也既才且忠以臨其人政之理也固其必然夫人莫不欲安

君子順而安之用其情而處之莫不欲富君子教而富之因其

利而篤之以仁義以固其心知仁與義則皆就之導之以禮樂

以和其氣君子愛人 小人易使宣君德以弘大其化稱君德以 布德敦君

化以明國法以至於無刑刑條申而不犯 刑雖設而當也視君之人

如觀乎子寒者衣之 饑者食之則人愛之如愛其親民懷其恩 有同骨肉

蓋守宰之忠也詩云豈弟君子民之父母父母愛子 情莫過焉

官莫謹焉 人誰非子

兆人章第六

天地泰寧君之德也天地設位秉御有君 非君泰寧人必踟躕君德昭明

則陰陽風雨以和人賴之而生也四氣和順百穀用 成是以爲休徵故

人之生賴 成於君也是故祗承君之法度行孝悌於其家服勤

稼穡以供王賦此兆人之忠也

順化供養勤勞奉國是則為忠書云

一人元良萬邦以貞

一人以大善撫萬國萬國以忠貞戴一人

政理章第七

夫化之以德理之上也則人日遷善而不知

德化潛運以心

則不知所由而民從善也施之以政理之中也則人不得不為善

政施有術昭見於人懲之以刑理之下也則人畏而

不敢為非也

刑臨以威知懼無犯既劣於政弥蒙於德

刑則在省而中

舜流

四凶足清萬國

政則在簡而能

簡則易從能則人服

德則在博而久

不博

則有不及不久則人心復

德者為理之本也任政非德則薄任刑

非德則殘

無德則厚加德則寬

故君子務於德脩於政謹於刑

刑不謹則知政不脩舉德不務而人不懷也

固其忠以明其信行之匪懈

何不理之人乎

忠信故已恪勤脩官官脩政明而人自理故無不能理之吏無不可理之人

詩云敷政優優百祿是道

政其人理祿其宜哉

武備章第八

王者立武以威四方安萬人也

武德主寧靜非形於征伐也

淳德

布洽戎夷稟命統軍之帥

命不可辱帥不可失國之大寄非易其人

仁以

懷之

撫其疾苦使之咸懷

義以厲之

示其慷慨使其激勸

禮以訓之

明其節制

使序信以行之

審其遠近使之必行

賞以勸之

懸其爵賞使之慕功

刑以

嚴之威其鈇鉞行此六者謂之有利六者並用闕則失之故晉將用

師子犯日未知信之類是也故得師盡其心竭其力致其命士卒從教

故師是以攻之則克守之則固武備之道也武可以得利

用不可以用而不備也詩云赳赳武夫公侯干城有其武才堪其杆

觀風童第九

惟臣以天子之命出於四方以觀風聽不可以不聽

視不可以不明使臣之行如君耳目聽則審於事明

則辨於理不聽則惑其所聞理辨則忠事審則分不

辨則其斷偏事不審則其信惑君子去其私正其色私去則情滅不

害理以傷物

求罪為公則成刻浮

不憚勢以舉任

舉必以才不必以勢惟

善是與惟惡是除

善雖讐必薦惡雖親必去

以之而陟則有成

君子

効能也

以之而出則無怨

小人伏罪也

夫如是則天下敬職

萬邦以寧

官務脩政人始獲安

詩云載馳載驅周爰諮諏

勤勞不寧

善斯勸矣

保孝行章第十

夫惟孝者必貴於忠

若思孝而忘忠猶求福而棄天

忠苟不行所率

猶非其道

忠不居心動皆邪僻

是以忠不及之而失其守

自貽伊罰

求安可乎

匪惟危身辱及親也

既失於忠又失於孝

故君子行其孝

必先以忠竭其忠則福祿至矣忠則得福祿則榮親故得盡愛

敬之心以養其親施及於人守忠之道衆善攸歸此身安親樂得盡其養此

之謂保孝行也以忠之故得保於孝詩云孝子不匱永錫爾類

考叔行孝施於莊公君子善之此之謂也

廣為章第十一

明主之為國也任於正去於邪任正則君子道長去邪則小人道消邪

則不忠忠則必正忠則不邪正則必忠有正然後用其能能而無正

則邪正而有能則忠是故師保道德股肱賢良周為保召為師元為股凱為肱

內睦以文外威以武教莫若文威莫若武被服禮樂隄防政刑

禮樂德之則不可違躬故得大化興行蠻夷率服行化

政刑禮之要不可破壞文備夷人臣和悅邦國平康禮樂善而此君能任臣政刑清也

下忠上信之所致也臣在忠於君詩云濟濟多士文君在委於臣

王以寧成履非一木之才為國資庶臣之力

廣至理章第十二

古者聖人以天下之耳目為視聽用天下之視聽天

下之心為心順物之情端旒而自化居成而不有斯不任已欲

可謂致理也已矣默化元運王者思於至理其遠乎其理如此

哉道無遠近無為而天下自清有事不疑而天下自則煩

弘之則是一

信不疑於物不私而天下自公不私於物賤珠則人

去貪貪由有珠徹侈則人從儉儉消除於侈用實則人

不偽見實知崇讓則人不爭見遜知故得人心和平

天下淳質化行心易樂其生保其壽氣得天和優游

聖德以為自然之至也聖德無涯詩云不識不知順

帝之則雖迷帝德

揚聖章第十三

君德聖明忠臣以榮欣已獲君德不足忠臣以辱躬

不能為臣不足則補之聖明則揚之古之道也補衮之闕

揚君之休

古之忠臣則皆然也。是以虞有德咎繇歌之，文王之道周公頌

之，宣王中興吉甫詠之。君上行仁覆之道也。臣下有贊詠之義也。故君子

臣於盛明之時必揚之，盛德流滿天下傳於後代其

忠矣夫。若君有盛德而臣不揚使久遠不聞則有缺於忠道。

辨忠章第十四

大哉忠之爲用也。用忠以教大莫加焉。施之於邇則可以保家

邦。以有闡域。施之於遠則可以極天地。以無空窮。故明王爲國

必先辨忠。爲國藉之忠者臣節不先辨忠國將安寄。君子之言忠而不佞

小人之言佞而似忠而非聞之者鮮不惑矣。忠言逆志必求

諸道佞言順志
必求諸非道

夫忠而能仁則國德彰

為君撫愛

忠而能

知則國政舉忠而能勇則國難清

為君謀忠為君果毅

故雖有

其能必由忠而成也

忠而有能則有功

仁而不忠則私其恩

仁愈多而恩愈深

知而不忠則文其詐

知愈多而詐愈密

勇而不忠

則易其亂

勇愈多而易其亂

是雖有其能以不忠而敗也

能

無忠則為敗

此三者不可不辨也書云旌別淑慝其是謂

乎

善惡既別任使不謬

忠諫章第十五

忠臣之事君也莫先於諫

糾過正德惟能諫之

下能言之上能

聽之則王道光矣

上能聽下不能言則虛其聽下能言而上不能聽則虛其言言聽俱

能則君臣諫合則其道光明也

諫於未形者上也

先事而止君違不聞諫於已

彰者次也

出未及施改之非後

諫於既行者下也

行而能改雖下猶愈違

而不諫則非忠臣

從君所昏是乃罪也

夫諫始於順辭中於抗

議終於死節以成君休以寧社稷

順辭不從犯顏抗議抗議不從則繼

之以死其能使君改過為美社稷之安固也

書云木從繩則正后從諫則

聖

繩直可以正木臣忠可以正主也

證應章第十六

惟天監人善惡必應

為善則吉為惡則凶

善莫大於作忠

百行大善

無忠皆忘大惡之惡惡莫大於不忠為逆者殃忠則福祿至焉不忠

則刑罰加焉忠則言播聞未有不祿不忠則不忠彰兆未有不刑君子守道所

以長守其休小人不常所以自陷其咎天意本休君子知而順之

天意無咎小人求而取之休咎之徵也不亦明哉天監孔明勿謂茫昧書云

作善降之百祥作不善降之百殃禍福無門惟人自召

報國章第十七

為人臣者官於君臣之官祿君實錫之先後光慶皆君之德光格

祖考慶垂子孫不思報國豈忠也哉忠則必報不報非忠君子有無祿

而益君無有祿而已者也君臨天下誰不為臣食土之毛皆銜君德昏衢迷於

日月君子之懷帝恩故偃息山林
有能審國况荷君祿位而無聞焉
報國之道有四一

曰貢賢進得其才二曰獻猷納當其善三曰立功功

其膺君四曰興利殖致其厚賢者國之幹幹可猷者可無患君可與足以立猷者

國之規規可功者國之將將可利者國之用用可是

皆報國之道惟其能而行之各以其能而報詩云無

言不酬無德不報况忠臣之於國乎於國道斯廣矣凡人之間一言

臣之義重恩重焉如何志也

盡忠章第十八

天下盡忠淳化行也忠有所未盡君子盡忠則盡其

心小人盡忠則盡其力

君子可以盡謀
小人可以致命

盡力者則止

其身盡心者則洪於遠

止身則匹夫之事
洪遠則萬物之利

故明王之

理也務在任賢賢臣盡忠則君德廣矣

聖無獨理道
無常師古之

明王必求賢明無不循德賢臣則無不
盡忠忠則為君闡揚君德由廣大之也

政教以之而

美

君上立教
臣下所敷

禮樂以之而興

君上制作
臣下所行刑罰以之而

清

君上恤刑
臣下所化

仁惠以之而布

君德既備
人懷始康四海之內有

太平音

樂至而歌自
然之理也

嘉祥既成告于上下

君臣之始
於政能著

於群瑞故其成功
可以告于神明也

是故播於雅頌傳於無窮

德施於
人務格

於神而後行於樂樂
行則可極之有哉

忠經卷終

予觀漢忠經作自扶風馬融為其學徒
北海鄭玄所注按融通博名雋三入東
觀撰述最富維此編命義爾雅烏容無
傳但史言融著春秋三傳異同及孝經
論語詩易三傳悉注之時玄受業融所
其論著亦有易書詩禮大傳論語孝經

諸家其稱忠經本傳咸無聞焉豈二人
不能自信隱而未術顧曄在曾未奏入
秘中厥後乃出副在而傳歟史又言融
任達羞曲節奢恣成黨意者以人廢言
虛辭濫說所弗采邪抑豈二人嘗注孝
經而言是經者輒擬之邪今秘閣書目

子襟載馬融忠經一冊楊文貞公署其
尾謂蜀有板得之德讓予玩其大指類
東京語魏晉以下無及焉豈漢儒以詰
釋顓門世誰可企邪予又考之隋唐經
籍二志竝不書列其目惟林少穎羣經
辨云馬融作示兒編云配孝經有融忠

經其崇文總目殉藝文略云儒門誠節
忠經三卷又忠經一卷稱海鵬撰失其
姓名而馬貴與亦因之豈融之後別有
他所著者乎觀方內藏書家兼而缺之
茲非故府倖事耶

壬戌首夏羅浮外史顧玄緯題

忠經後序

余究趙岐題孟子辭以軻通五經尤長
於詩書况軻聖人也岐之言於斯失矣
余謂馬融殆其人也傳有之孝子不諛
其親忠臣不諂其君若夫究所以事君
之義則知孝者待忠而後成然則忠不

可以一日忘於國孝不可以一日廢於
家孝既載之於經忠亦烏乎而闕哉孔
子之制行著於孝經而融實體之於是
忠經述焉揚雄準易草太元亦其類與
余先子昔嘗與大丞相兄得此經藏之
家固彌年矣因示諸同僚令傳諸學者

警所未見然後知融之多識嗚呼季叔
道衰徇獨見之私而互相非是是不論
楊雄所謂折諸聖之旨也融豈其人太
原王安國序

書忠經卷後

右忠經作於漢南郡太守馬融釋之者太司農鄭玄也文則倣孝經而爲之其章一十有八立論宏深援引切實反復簡要開示臣子立身事君之道盡矣惜乎孝經獨行於世而此書

罕見焉今年冬予友山陰韓君伯陽
出其先君子本常先生所藏舊本請
質

蘓郡守南昌况公公閱之卓然感發
是蓋忠貞之心殆與二公異在而同
符者乃捐俸鍍梓置諸郡庠益廣其

傳則凡天下人臣覽是書者寧不益
知所勵云

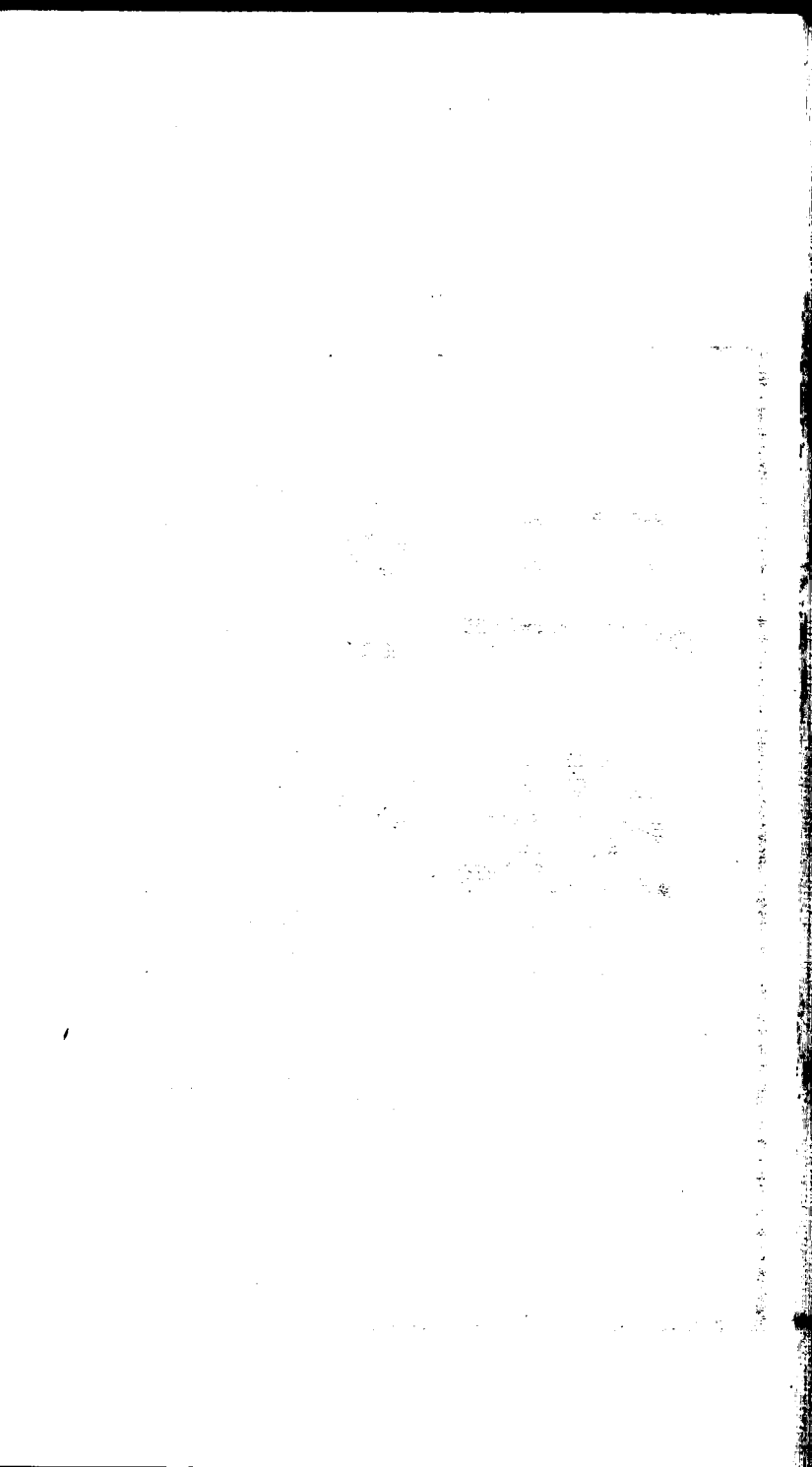
宣德九年歲次甲寅冬十二月吉旦
會稽胡季舟謹識

忠
烈

行

六

方言
十
三卷



方言序

蓋聞方言之作出乎輜軒之使所以
巡遊萬國采覽異言車軌之所交人
迹之所蹈靡不畢載以為奏籍周秦
之季其業隳廢真有存者暨乎揚生
沈淡其志歷載構綴乃就斯文是以

三五之篇著而獨鑒之功顯故可不
出戶遶而坐照四表不勞疇咨而物
來能名考九服之逸言標六代之絕
語類離詞之指韻明乖途而同致辨
章風謠而區分曲通萬殊而不雜真
洽見之奇書不刊之碩記也余少玩

雅訓易味方言復為之解觸事廣之
演其未及摘其謬漏庶以燕石之瑜
補琬琰之瑕俟後之瞻涉者可以廣
寤多聞爾

晉郭璞撰

本
月
二

輜軒使者絕代語釋別國方言卷第一

漢 成都楊雄紀

晉 河東郭璞解

明 新安程榮校

黨曉哲知也楚謂之黨黨朗也或曰曉齊宋之間謂

之哲

虔儼慧也謂慧了音翻秦謂之謾言謾訑音詭大和反晉

謂之懇音慳或莫佳反宋楚之間謂之健言便楚或謂之諧

他和反亦今通語自關而東趙魏之間謂之黠或謂之鬼言

也

娥嫵音盈好也秦曰娥言娥也宋魏之間謂之嫵言嫵也秦

晉之間凡好而輕者謂之娥自關而東河濟之間謂

之媼今關西人亦呼好為媼莫交反或謂之姣言姣潔也音狡趙魏燕代之

間曰姝昌朱反音株亦四方通語或曰姘言姘容也音蜂自關而西秦晉

之故都曰妍秦舊都今扶風雍丘也晉舊都今太原晉陽縣也其俗通呼好為妍五千反妍

一作好其通語也

烈枿餘也謂烈餘也五割反陳鄭之間曰枿晉衛之間曰烈

秦晉之間曰隸音諡傳曰夏疑是屏或曰烈

台胎陶鞠養也

台猶順也音怡

晉衛燕魏曰台陳楚韓鄭之

間曰鞠秦或曰陶汝穎梁宋之間曰胎或曰艾

爾雅云艾

養也

無

亡輔反

憊

音淹

憊牟愛也韓鄭曰憊晉衛曰憊

憊憊多意氣也

汝穎之間曰憊宋魯之間曰牟或曰憊憊通語也

悽憊矜悼憊哀也

悽亦憊耳音陵

齊魯之間曰矜陳楚之間

曰悼趙魏燕代之間曰悽自楚之北郊曰憊秦晉之

間或曰矜或曰悼

咍

香遠反

唏

虛几反

恟

音灼

音灼

怛痛也凡哀泣而不止曰

啗哀而不泣曰唏於方則楚言哀曰唏燕之外鄙鄙邊

邑名朝鮮洌水之間朝鮮今樂浪郡是也洌水在遼東音烈少兒泣而不

止曰啗少兒猶言小兒自關而西秦晉之間凡大人少兒泣

而不止謂之噉丘尚反哭極音絕亦謂之噉平原謂啼

極無聲謂之噉噉音亮今關西語亦然楚謂之噉音字或

作各音求齊宋之間謂之啗音或謂之怒奴歷切

悼怒悴愁傷也詩曰不愁遺一老亦恨傷之言也愁魚羸反自關而東汝

潁陳楚之間通語也汝謂之怒秦謂之悼宋謂之悴

楚潁之間謂之愁

慎濟瞻怒溼桓憂也

瞻者憂而不動也作念反

宋衛或謂之慎或

曰瞻陳楚或曰溼或曰濟自關而西秦晉之間或曰

怒或曰溼自關而西秦晉之間凡志而不得欲而不

獲高而有墜得而中亡謂之溼

溼者失意潛阻之名沮一作阻或謂

之怒

鬱悠懷怒惟慮願念靖慎思也晉宋衛魯之間謂之

鬱悠

鬱悠猶鬱陶也

惟凡思也慮謀思也願欲思也念常思

也東齊海岱之間曰靖

岱太山

秦晉或曰慎凡思之貌

亦曰慎

謂感恩者之容

或曰怒

敦豐厯

鳩

介

音無

反

海狐

般

桓

音

奕戎京

反

在朗

將

反

在朗

將

反

大也凡物之大貌曰豐厯深之大也東齊海岱之間

曰介或曰憮宋魯陳衛之間謂之嘏或曰戎秦晉之

間凡物壯大謂之嘏或曰夏秦晉之間凡人之大謂

之獎或謂之壯燕之北鄙齊楚之郊或曰京或曰將

皆古今語也語聲轉耳初別國不相往來之言也今或同

而舊書雅記故俗語不失其方皆本其言之所出也雅小雅也而後

人不知故為之作釋也釋詁釋言之屬

假

音

格

古格

懷

摧

層

戾

艘

古屈

至也

邠

唐

冀

充

之

間

字

曰假或曰咭

邠今在始平漆縣唐今在太原晉陽縣

齊楚之會郊

兩境之間

或曰懷摧詹戾楚語也

詩曰先祖于摧六日不詹魯侯戾止之謂也此亦方國之

語不專在楚也

般宋語也皆古雅之別語也

雅謂風雅今則或同

嫁逝徂適繼也自家而出謂之嫁由女而出為嫁也

逝秦晉語也徂齊語也適宋魯語也徃凡語也

謾台

蠻怡二音

脅閱

呼隔反

懼也燕代之間曰謾台齊楚之

間曰脅閱宋衛之間凡怒而噎噫

噎謂憂也噫央媚反

謂之脅

閱有閱猶閱義也

南楚江湘之間謂之嘽喧

湘水名今在零陵嘽音香遠反

虔劉慘淋殺也

今關西人呼打為淋音廉或洛感反

秦晉宋衛之間謂

殺曰劉晉之北鄙亦曰劉秦晉之北鄙燕之北郊翟

縣之郊謂賊為度今上黨潞縣即古翟國晉魏河內之北謂林

曰殘楚謂之貪南楚江湘之間謂之欺言欺林難狀也

亟憐無掩愛也東齊海岱之間曰亟詐欺也自關而西

秦晉之間凡相敬愛謂之亟陳楚江淮之間曰憐宋

衛邠陶之間曰無或曰掩陶唐晉都處

眉黎耄鮒老也東齊曰眉言秀眉也燕代之北鄙曰黎言面

凍黎色如凍黎宋衛兗豫之內曰耄八十為耄音經秦晉之郊陳兗之

會曰考鮒言背皮如鮒魚者音垢

脩駿融繹尋延長也陳楚之間曰脩海岱大野之間

曰尋大野今高平鉅野宋衛荆吳之間曰融自關而西秦晉

梁益之間凡物長謂之尋周官之法度廣為尋度謂縮帛

橫幅廣為充爾雅曰緇廣充幅延永長也凡施於年者謂之

延施於衆長謂之永各隨事為義

允詵音甚恂音荀展諒音亮穆信也齊魯之間曰允燕代東

齊曰詵宋衛汝潁之間曰恂荆吳淮汭之間曰展汭水

口也音丙西甌毒屋黃石野之間曰穆西甌駱越別種也音嘔其餘皆未詳

所衆信曰諒周南召南衛之語也

碩沈巨濯許敦夏于大也

許亦作芋音義同耳香于反

齊宋之間

曰巨曰碩凡物盛多謂之冠

今江東有小鳥其多無數俗謂之冠也

齊

宋之郊楚魏之際曰夥

音

自關而西秦晉之間凡人

語而過謂之過

于果反

或曰僉東齊謂之劔或謂之弩

弩猶怒也陳鄭之間曰敦荆吳揚旣之郊曰濯中齊

西楚之間曰許

西楚謂今汝南彭城

自關而西秦晉之間凡物

之壯大者而愛偉之謂之夏周鄭之間謂之暇

音柳

齊語也

洛舍反

于通詞也

牴

觸牴也

致

音致

會也雍梁之間曰牴秦晉亦曰牴凡會

物謂之傲

華考賊也

考亦華別名音誇

齊楚之間或謂之華或謂之

墳地大也青幽之間凡土而高且大者謂之墳即大陵也

張小使大謂之廓陳楚之間謂之模音莫

嫫蟬

火全反

縹音剡撚音諾

典反

未續也楚曰嫫蟬出也

別異義

楚曰蟬或曰未及也

踏

古蹋字他匣反

蹠音道

蹠音拂

跳也楚曰跣

勅厲反亦中州語

陳鄭之

間曰蹠楚曰蹠自關而西秦晉之間曰跳或曰踏

躡郵

音質

跂音企

格音格

躋音濟

躡音躍

登也自關而西秦晉

之間曰躡東齊海岱之間謂之躡魯衛曰郅梁益之

間曰徂或曰跂

逢逆迎也自關而東曰逆自關而西或曰迎或

日逢

擣

常含反

擣

音蹇

擣

盜羊羶反

取也南楚曰擣陳宋之間

曰撫衛魯揚徐荆衡之郊曰擣

衡衡山南岳名今在長沙

自關而

西秦晉之間凡取物而逆謂之篡

音饌楚部或謂之

之

養

音非

餽

音昨

食也陳楚之內相謁而食麥饘謂之養

饘

也音

楚曰餽凡陳楚之外相謁而殮

畫飯為殮

也謁請

或曰餽或曰飶

音粘

秦晉之際河陰之間曰饑

惡恨

反體五恨反今馮翊郟陽此秦語也今關西人呼食

釗薄勉也相勸勉也秦晉曰釗或曰薄故其鄙語曰

薄努猶勉努也如今人言南楚之外曰薄努自關而

東周鄭之間曰勔釗沈齊魯曰勔茲勔亦

訓勉也

方
言

卷
一

七

翰軒使者絕代語釋別國方言卷第二

漢 成都楊雄紀

晉 河東郭璞解

明 新安程榮校

鈔錯眇反 嫪洛天反 好也青徐海岱之間曰鈔或謂之嫪

今通呼小妓潔喜好者為嫪鈔 好凡通語也

朦忤紅反 厖鴟鵂反 豐也自關而西秦晉之間凡大貌謂之

朦或謂之厖豐其通語也趙魏之郊燕之比鄙凡大

人謂之豐人燕記曰豐人杼首杼首長首也楚謂之

序音燕謂之杼燕趙之間言圍大謂之豐謂度圍物也

娃烏佳反婿諾過反窈途了反豔美也吳楚衡淮之間曰娃

南楚之外曰婿言媵婿也宋衛晉鄭之間曰艷陳楚周南

之間曰窈自關而西秦晉之間凡美色或謂之好或

謂之窈故吳有館娃之宮榛娥之臺皆戰國時諸侯所立也榛音七

秦晉之間美貌謂之娥言娥也美狀為窈言閑也美色為

豔言光也美心為窈言幽靜也

奕僂容也自關而西凡美容謂之奕或謂之僂奕僂皆輕

麗之貌僂音葉宋衛曰僂陳楚汝潁之間謂之奕

顛音綿下作聯音字同耳 鑠舒灼反 眄香于反 揚瞻音騰 隻也南楚江

淮之間曰顛或曰瞻好目謂之順言流澤也 黧黧黑也 瞳之

子謂之聯言聯邈也 宋衛韓鄭之間曰鑠言光明也 燕代朝鮮

洌水之間曰盱謂舉眼也 或謂之揚詩曰美目揚兮是也此本論隻耦因廣其

訓復言目耳

魏羗箠反 笙拏音道 摻素檻反 細也自關而西秦晉之間凡

細而有容謂之魏魏魏小成貌 或曰提言提借也度皆反 凡細貌

謂之筌斂物而細謂之拏或曰摻

儻言瑑瑑也 渾們渾肥滿也 臍臍咽充壯也 臄音壤 膠格膠反 泡音庖

一
卷二
一
三

盛也自關而西秦晉之間語也陳宋之間曰儻儻倅

貌江淮之間曰泡泡肥洪張貌秦晉或曰臙梁益之間凡

人言盛及其所愛曰諱其肥臙謂之臙肥臙多肉

私策纖禿音銳穉古稚字杪莫召反小也自關而西秦晉之

郊梁益之間凡物小者謂之私小或曰纖繒帛之細

者謂之纖東齊言布帛之細者曰綾音凌秦晉曰靡細

也凡草生而初達謂之禿鋒萌始出穉年小也木細枝謂

之杪言杪梢也江淮陳楚之內謂之篋篋小貌也青齊兗冀之

間謂之蓼音懸燕之北鄙朝鮮洌水之間謂之策故傳

曰慈母之怒子也雖折蓂咎之其惠存焉

言教在其中也

殄於怯反殄音葉微也宋衛之間曰殄自關而西秦晉之

間凡病而不甚曰殄病半臥半起也

臺敵延一作也東齊海岱之間曰臺自關而西秦晉

之間物力同者謂之臺敵

抱媯追萬反一作媯耦也耦亦廷牙見其義耳音赴荆吳江湖之間曰抱

媯宋潁之間或曰媯

倚丘奇反畸鄰奇反奇也奇偶自關而西秦晉之間凡全物

而體不具謂之倚梁楚之間謂之畸雍梁之西郊凡

方音
卷二
三
譬支體不具者謂之踦

連

勅畧反

獯

音鑠

透

式六反

驚也自關而西秦晉之間凡蹇

者或謂之連

行畧連也

體而偏長短亦謂之連宋衛南楚

凡相驚曰獯或曰透

皆驚貌也

儀洛來也陳潁之間曰儀自關而東周鄭之郊齊魯

之間或謂洛曰懷

黏

音日

黏

音汝

也齊魯青徐自關而東或曰黏

言黏也

曰黏

餽

音胡

託庇

庇音蔭

寓

音孕

寄也齊衛宋魯陳晉汝潁荊州

江淮之間曰庇或曰寓寄食為餽傳曰餽予口於四方是也凡寄為託寄物為饅

逞苦了快也自山而東或曰逞楚曰苦苦而為快者猶以臭為香

治為亂徂為存此訓義之反覆用之是也秦曰了今江東人呼快為愴相緣反

悔慙赦愧也晉曰悔或曰慙秦晉之間凡愧而見上

謂之赦小雅曰面赤愧曰赦梁宋曰慙敕慙亦慙貌也音匿

叨託高反憊洛舍反殘也陳楚曰憊

馮蘇苛怒也楚曰憑憑恚盛貌楚詞曰康回憑怒小怒曰蘇言禁蘇也

陳之苛相苛責也

方官 卷二 日 呂

大言
卷二
四一
慄刺痛也

慄慄小痛也音策

自關而西秦晉之間或曰慄

橋捎選也

此妙擇積聚者也橋騷兩音

自關而西秦晉之間凡取

物之上謂之橋捎

擱

呼旱反

梗魚爽猛也晉魏之間曰擱

傳曰擱然登埤

韓趙之

間曰梗齊晉曰爽

矚

音睇音睇

睇路

音睇

眇也陳楚之間南楚之外曰睇東

齊青徐之間曰睇吳揚江淮之間或曰矚或曰路自

關而西秦晉之間曰眇

餽

消息

喙口咽

許咽反

息也周鄭宋沛之間曰餽自關而

西秦晉之間或曰喙或曰餽東齊曰咽

餼勞規裁也梁益之間裁木為器曰鈿裂帛為衣

曰規鈿又斷也皆折破之名也晉趙之間謂之鈿鈿

鑄採也謂鑿鑄也子旋反晉趙謂之鑄

錯音啓皆錯音啓堅也自關而西秦晉之間曰錯吳揚江淮

之間曰錯

揄鋪音敷藍音藍輗帔音拂縷葉輪音史毳也音脆皆謂物之行蔽也荆

揚江湖之間曰揄鋪楚曰藍輗陳宋鄭衛之間謂之

帔縷燕之北郊朝鮮洌水之間曰葉輪今名短度絹為葉輪也

方言 卷二 五

子蓋餘也

謂遺餘 昨各反

周鄭之間曰蓋或曰子青徐楚之

間曰子自關而西秦晉之間炊薪不盡曰蓋子俊也

導俊也

廣異語耳

翻

音江 濤幢反

翳也

儻者所以自蔽翳也

楚曰翻關西關東皆曰

幢

按略求也秦晉之間曰按就室曰按於道曰略略強

取也攬

古拮字

撫

盜也

取也此通語也

茫矜奄遽也

謂遽也 矜也

吳揚曰茫

今北方通然也 莫光反

陳頰之間

曰奄秦晉或曰矜或曰遽

速逞搖扇疾也東齊海岱之間曰速燕之外鄙朝鮮
泐水之間曰搖扇楚曰逞

予賴讎也南楚之外曰賴賴亦惡名秦晉曰讎

恒慨蓼索含反綏羞繹音奕紛母言既廣又大也荆揚之

間凡言廣大者謂之恒慨東甌之間謂之蓼綏東甌亦越

地今臨海未寧是也或謂之羞繹紛母

剝雀潦反又子了反蹶音厥獯也古狡狃字秦晉之間曰獯楚謂之

剝或曰蹶言蹶楚鄭曰蓼音指或曰姑言點

今建平郡人呼狡為姑胡刮反

輜軒使者絕代語釋別國方言卷第三

漢 成都楊雄紀

晉 河東郭璞解

明 新安程榮校

陳楚之間凡人罍乳而雙產謂之釐孳音茲秦晉之間

謂之鏈子音輦自關而東趙魏之間謂之孿生蘇官女反

謂之嫁子言往適人

東齊之間聳謂之倩言可借倩也今俗呼女聳為卒便是也卒便一作平使

燕齊之間養馬者謂之娠今之温厚也音振官婢女廝謂之

大言 卷三
娠女厮婦人給使者亦名娠

楚東海之間亭父謂之亭公亭民卒謂之弩父主擔慢弩導檐

因名或謂之褚言衣赤也褚音褚

臧甬音勇侮獲奴婢賤稱也荆淮海岱雜齊之間俗不純為

雜罵奴曰臧罵婢曰獲齊之比鄙燕之比郊凡民男

而鞏婢謂之臧女而婦奴謂之獲亡奴謂之臧亡婢

謂之獲皆異方罵奴婢之醜稱也自關而東陳魏宋

楚之間保庸謂之甬保言可保信也秦晉之間罵奴婢曰侮

言為人所輕弄

蔦音譌言譌五爪反皆化 湟化也燕朝鮮冽水之間

日湟或曰譌雞伏卵而未孚音赴始化之時謂之湟

斟協汁也謂和協也或曰潘汁所未能詳北燕朝鮮冽水之間曰斟

自關而東曰協關西曰汁

蘇芥草也漢書曰樵蘇而囊蘇猶蘆語轉也江淮南楚之間曰蘇自

關而西或曰草或曰芥或言菜也南楚江湘之間謂之芥

嫫蘇亦在也在屬也爾雅曰蘇桂在也關之東西或謂之蘇或謂

之在周鄭之間謂之公蕢音翡翠今江東人呼在為蕢音魚沅湘之

南或謂之萑今長沙人呼野蘇為萑音車轄沅水名在武陵其小者謂之蘘

守

菜 莖菜也亦蘇之種類因名云

薑 舊音蜂今江東音嵩字作菘也 蕘 銜蕘蕘蕘也陳楚之郊謂之薑魯

齊之郊謂之蕘關之東西謂之蕘菁趙魏之郊謂之

大芥其小者謂之辛芥或謂之幽芥其紫華者謂之

蘆菔 今江東名為溫菘實如小豆羅匊二音 東魯謂之菘速 洛荅大合兩反

菘 菘 儉雞頭也北燕謂之菘 今江東亦名菘耳 青徐淮泗之

間謂之菘南楚江湘之間謂之雞頭或謂之鴈頭或

謂之烏頭 狀似烏頭故傳以名之

凡草木刺人比燕朝鮮之間謂之策 爾雅曰或謂之

壯今淮南人亦呼壯壯傷也山海經謂刺爲傷也自關而東或謂之梗今云梗榆

或謂之劇劇者傷割人名音鱗魚也自關而西謂之刺江湘之間

謂之棘楚詞曰曾枝剡棘亦通語耳音巳力反

凡飲藥傳藥而毒南楚之外謂之痢乖痢比燕朝鮮之

間謂之癆癆痢皆辛螫也音聊東齊海岱之間謂之眠或謂之

眩眠眩亦今通語耳自關而西謂之毒痢痛也

逞曉狡苦快也快即狡狡戲亦快事也自關而東或曰曉或曰

逞江淮陳楚之間曰逞宋鄭周洛韓魏之間曰苦東

齊海岱之間曰狡自關而西曰快

膠譎詐也涼州西南之間曰膠自關而東西或曰譎

或曰膠

汝南人呼欺為譎訛
回反亦曰詭音殆

詐通詐也

握擢拂戎拔也

今呼拔草心
為握鳥拔反

自關而西或曰拔或曰

擢自關而東江淮南楚之間或曰戎東齊海岱之間

曰握

慰廛度尻也

周官云夫一廛
宅也音纏約

江淮青徐之間曰慰東

齊海岱之間或曰度或曰廛或曰踐

萃雜集也東齊曰聖

迨逮及也東齊曰迨

音殆

關之東西曰逮或曰及

芟杜根也

今俗名韭根
為芟音陔

東齊曰杜

詩曰徹彼
桑杜是也

或曰芟

音撥

班徹列也吐燕曰班東齊曰徹

瘼

音莫
謂勞復也

東齊海岱之間曰瘼或曰癘秦曰

瘵

音閻
或湛

掩醜棍

袞衣綵反

同也江淮南楚之間曰掩宋衛之

間曰綵或曰棍東齊曰醜

裕猷道也東齊曰裕或曰猷

虔散殺也東齊曰散青徐淮楚之間曰虔汜

音汎
音漫

澗湯洼鳥蛙反也 洿皆洿池也也 自關而東或曰洼或曰汜東

齊海岱之間或曰浼或曰澗荊州呼黃也

庸恣比比倓倓更佚蹉代也 齊曰佚江淮陳楚之間

曰倓餘四方之通語也今俗亦名更代作爲恣作也

氓民也民之總名音萌

枕仇也謂怨仇也音舊

寓寄也

露敗也

別治也

振法也

救傾之法

謫怒也

相責怒也音贖

間非也

格正也

數數也

偶物為麗故立數也

軫戾也

相了戾也江東音善

屑潔也

謂潔清也音薛

諱罪也

謂罪惡也章順反

俚聊也

謂苟且也音吏

梱就也 梱梱成就 貝格本反

苙囷也 謂蘭囷也 音立

廋隱也 謂隱匿也 音搜索也

鈛取也 謂挑取物音黍

棖隨也 棖柱令相隨也

儻 音臺 農夫之醜稱也南楚凡罵庸賤謂之田儻

儻儻驚鈍貞或曰僕 儻亦至賤之號也 或謂之儻 儻丁健貌也廣雅以 儻為奴字作儻音同

或謂之辟辟商人醜稱也 僻僻便黠 貞也音孽

庸謂之侏轉語也 侏猶保侏也今隴右人名嫻為侏相容反

樓裂須捷挾斯敗也南楚凡人貧衣被醜弊謂之須

捷須捷狎或謂之樓裂裂衣壞或謂之襪樓故左傳

曰葦路襪樓以君山林葦路柴車殆謂此也或謂之挾斯

挾斯猶挾變也器物弊亦謂之挾斯

撲打鋌音漸盡也南楚凡物盡生者曰撲生今種物皆生云

地物空盡者曰鋌鋌賜也亦中國之通語也連此撲漸皆

盡也鋌空也語之轉也

撲翁葉聚也撲屬葉楚謂之撲或謂之翁葉楚通語

也

斟益也

言斟酌益之

南楚凡相益而又少謂之不斟凡病

少愈而加劇亦謂之不斟或謂之何斟

言雖少損無所益也

差間知愈也南楚病愈者謂之差或謂之間

言有間隙

或

謂之知知通語也或謂之慧或謂之僚

慧僚皆意精明或謂

之瘳或謂之蠲

蠲亦除也音涓一圭反

或謂之除

輜軒使者絕代語釋別國方言第三

翰軒使者絕代語釋別國方言卷第四

漢 成都楊雄紀

晉 河東郭璞解

明 新安程榮校

禪衣江淮南楚之間謂之襟楚辭曰遺余襟兮澧浦音簡襟關之東

西謂之禪衣有袞者前施袞囊也房報反趙魏之間謂之袞衣

無袞者謂之程衣音暹古謂之深衣制見禮記

襜褕江淮南楚謂之襜褕裳凶反自關而西謂之襜褕

其短者謂之短褕音豎以布而無緣敝而紕之謂之襜

襜自關而西謂之稅襜俗名襜 披音偏其蔽者謂之綴綴縫 納蔽

故名之也 丁履反

汗襦廣雅 作禴江淮南楚之間謂之襜音自關而西或謂

之祗禡祗音止 禡丁牢反 亦呼為掩汀也自關而東謂之甲襦陳魏

宋楚之間謂之襜襦或謂之禪襦今或呼衫 為單襦

幫陳魏之間謂之帔披音自關而東或謂之襪音碑 今關西語

然也

蔽邾江淮之間謂之褱音韋 或輝或謂之袂音沸魏宋南楚

之間謂之大巾自關東西謂之蔽邾齊魯之郊謂之

衽昌詹反襦字亦作褕又襦無右也西南屬漢謂之曲領或謂之

襦禪陳楚江淮之間謂之袷錯勇反

袴齊魯之間謂之襪傳曰微蹇與襦音騫或謂之襠今俗呼袴

魚關西謂之袴

褕謂之袖襦襪有袖者因各云

袂謂之襪即衣領也劫偃二音

袪謂之裾衣後裾也或作袪廣雅云衣袖

襜謂之衽衣襟也或曰裳際也

襜謂之綴襜襜綴結也

袞謂之禮祇袞裳衣亦謂禮褻

無緣之衣謂之禮

無袂之衣謂之褻袂衣袖也音藝褻音慢情

無祠之袴謂之禪禪無跡者即今犢鼻禪也祠亦禪字異耳

稍謂之袪于若丁俠兩反未詳其義

衿謂之交衿交領也

掩謂之襦尖劍反

襜謂之袂衣掖下也

佩紵謂之程所以係玉佩帶也音禁

襖謂之祜

卽衣衽也

覆裈謂之禪衣

作憤反

偏禪謂之禪襦

卽衫也

灼纒謂之禪

今又呼爲涼衣也灼纒兩音

袒飾謂之直衿

婦人初嫁所著上衣直衿也音但

褒明謂之袍

廣雅云褒明長襦也

繞衿謂之帑

俗人呼接下江東通言下裳

懸袴謂之緣

衣縫緣也音掩

絜襦謂之蔽膝

廣異名也

淘襦謂之袖

衣標音襦江東呼襦音婉

帟襜謂之被巾

婦人領巾也方廟反

繞緇謂之襦袴

衣督脊也緇音循

厲謂之帶

小爾雅曰帶之垂者為厲

襜褕謂之幘

卽帊幘也煩寃兩音幘亡別反

繁裕謂之褌

卽小兒次衣也翳洛

音三

楚謂無緣之衣曰襜褕衣謂之褌秦謂之緹自

關而西秦晉之間無緣之衣謂之褌

嫌上說有未了故復分明

之

複襦江湘之間謂之襜

音或謂之笥襦

今笥袖之襦也襦卽袂字

耳

大袴謂之倒頓

今電袴也

小袴謂之校衲

今襟袴也

楚通

語也

幪巾也

巾主覆者故名幪也

大巾謂之帑

音芬

嵩嶽之南

嵩高岳山也

今在河南陽城縣

陳穎之間謂之帑

反奴豬

亦謂之幪

江東通呼巾帑

耳

絡頭陌頭也

音猶

紗績鬢帶

反羗位

髮帶

音葉

帑

音緒亦干幪於法

反

幪頭也自關而西秦晉之郊曰絡頭南楚江湘之

間曰帑頭自河以北趙魏之間曰幪頭或謂之帑或

謂之帷其遍者謂之鬢帶今之偏疊或謂之髮帶髮亦

結也覆結謂之幘巾或謂之承露或謂之覆髮今結籠是也

皆趙魏之間通語也

扉屨麓屨也徐充之郊謂之扉音自關而西謂之屨

中有木者謂之複烏自關而東複屨其庫者謂之靴

下音婉禪者謂之鞮今韋鞮也絲作之者謂之履麻作之者

謂之不借麓者謂之屨東北朝鮮洌水之間謂之鞞

音角南楚江沔之間總謂之麓沔水今在襄陽西南梁益之

間或謂之屨他回反字或作屨音同或謂之屨下瓦反履其通

語也徐土邳圻之間

今邳也圻下音祁

大麓謂之鞞角

今漆履有

者齒

兩音綦音絞也

謂屨中絞也音絞

關之東西或謂之綱或謂

之縷絞通語也

纏謂之縷

謂纏縷也音振

輜軒使者絕代語釋別國方言卷第四

水言

卷四

五

翰軒使者絕代語釋別國方言卷第五

漢 成都楊雄紀

晉 河東郭璞解

明 新安程榮校

鑊釜屬也音富北燕朝鮮洌水之間或謂之鑊音腆或謂之

餅音餅江淮陳楚之間謂之錡或曰三脚釜也音技或謂之鏤吳

揚之間謂之鬲音歷

釜自關而西或謂之釜或謂之鑊鑊亦釜之總名

甌自關而東謂之甌音音或謂之甌音岑或謂之酢州呼鈔

鏘屋

盃音手宋楚魏之間或謂之盃烏管反盃謂之盃或謂之

鉞鉞鉞謂之權盃謂之柯轉相釋者廣異語也海岱東齊北

燕之間或謂之盃書卷

盃音械械封蓋盃酒盃薄淹盃呼雅反盃音盃音盃音盃音秦晉

之郊謂之盃所謂伯盃者也自關而東趙魏之間曰械或曰

盃最小或曰盃其大者謂之間吳越之間曰盃齊右

平原以東或謂之盃柘其通語也

盃音盃音陳楚宋魏之間或謂之盃或謂之盃今江東通

呼勺為
或謂之歌

案陳楚宋魏之間謂之檇自關東西謂之案

柶落盛柶器陳楚宋衛之間謂之柶落又謂之豆管

自關東西謂之柶落

箸簞盛柶箸陳楚宋魏之間謂之簞或謂之簞

日遺子黃金滿籩音盈也自關而西謂之桶櫛今俗亦通呼小籠

蘇勇反
或作簞

旒音都感反旒音沈旒音舞旒音由旒音昨旒音度旒音今

甄甄音部甄牛志甄於庚靈桂之郊謂之旒今江東通

方音
卷五
一

名大窀

為旌

其小者謂之旼周魏之間謂之旼

今江東亦呼旼為旼

子秦之舊都謂之旼淮汝之間謂之旼江湘之間謂

之窀自關而西晉之舊都河汾之間

汾水出太原經絳北西南入河

其大者謂之旼其中者謂之旼旼自關而東趙魏之

郊謂之窀或謂之旼東齊海岱之間謂之旼旼其通

語也

營陳魏宋楚之間曰旼

音史

或曰旼

音殊

燕之東北朝鮮

洑水之間謂之旼

音暢亦勝

齊之東北海岱之間謂之旼

所謂家無儋石之餘也音儋字或作旼

周洛韓鄭之間謂之旼或謂之

簪鑿謂之甗鼓聲應謂之甗

缶謂之甗即盆也音偶其小者謂之甗

鑿甗謂之盎案爾雅甗康壺而方言以為盆未詳也甗却屬反盎烏浪反自關而

西或謂之盆或謂之盎其小者謂之什甗惡牟反亦音憂

甗音陳魏宋楚之間謂之甗今河北人呼小盆為甗子杜敬反自關

而西謂之甗其大者謂之甗

所以注斛盛米穀屬斛中者也陳魏宋楚之間謂

之甗今江東亦呼為甗音空甗自關而西謂之注箕陳魏宋楚之

間謂之籬籬亦籬屬也形小而高無耳

炊箕謂之縮漉米也或謂之雙音敷或謂之匝音旋江東呼浙籤

篝今薰籠也陳楚宋魏之間謂之牆居

扇自關而東謂之箒今江東亦通名扇為箒音箒自關而西謂之

扇

碓機碓梢也陳魏宋楚自關而東謂之挺音廷磴或謂之

碓即磨也錯碓反

繡汲水索也音橘自關而東周洛韓魏之間謂之綆或謂之

絡音洛關西謂之綆綆

樞養馬器也梁宋齊楚北燕之間或謂之楯音楯或謂之阜

阜隸之名
於此乎出

飲馬橐自關而西謂之襜囊音鶴或謂之襜兜或謂之

樓兜音樓燕齊之間謂之帳廣雅作振字音同耳

鈎應物者宋楚陳魏之間謂之鹿駱或呼鹿角或謂之鈎格

自關而西謂之鈎或謂之鐵音微

函燕之東北朝鮮洌水之間謂之𦉳湯料反此亦𦉳聲轉也宋

魏之間謂之鐻或謂之鐻音韋江淮南楚之間謂之函

沅湘之間謂之畚趙魏之間謂之梟字亦作梟也東齊謂

之裡音駭江東又呼鑿刃為鑿普茂反

杷無齒為杷

宋魏之間謂之渠挈

今江東名亦然諾循反

或謂之渠

疏語轉也

僉今連架所

宋魏之間謂之攝及

音殊亦杖名也

或謂之度

今江東呼打為度音量度也

自關而西謂之倍

蒲項反

或謂之拂音拂

齊楚江淮之間謂之挾

音悵快亦音為車鞅此皆打之別名也

或謂之

梲音勃

刈鉤江淮陳楚之間謂之銘

音昭

或謂之錮

音果

自關而

西或謂之鉤或謂之鎌或謂之鏃

音結

薄宋魏陳楚江淮之間謂之曲或謂之麴

此直語楚轉聲耳

自關而西謂之薄南楚謂之蓬薄

楸燕之東北朝鮮洺水之間謂之楸

揭枝也江東呼都音段

槌

絲蠶薄柱也度畏反

宋魏陳楚江淮之間謂之植

音值自關而

西謂之槌齊謂之样

音陽

其橫關西曰楸

音朕亦名校音交

宋

魏陳楚江淮之間謂之櫛

音帶

齊部謂之特

音丁謹反

胡以

縣櫛關西謂之綫

音力冉反

東齊海岱之間謂之縷

音相主反

宋魏陳楚江淮之間謂之環

音標

或謂之環

音標

簞宋魏之間謂之笙

音今江東通言笙

或謂之蓬苗自關而西

謂之簞或謂之拏

音今云拏篋篷也

其麓者謂之蓬條自關而

東或謂之蓋按

音剡江東呼蓋條為篋音察

符簷

似簷條直文而篋江東呼篋音粗

自關而東周洛楚魏之間謂

之倚佯

音羊

自關而西謂之符簷南楚之外謂之簷

牀齊魯之間謂之簀

牀版也音連

陳楚之間或謂之第

音準

又音姊

其杠北燕朝鮮之間謂之樹自關而西秦晉之

間謂之杠南楚之間謂之趙

趙當作兆聲之轉也中國亦呼杠為桃牀皆通

也東齊海岱之間謂之樺

音先

其上板衛之北郊趙魏

之間謂之牒

簡

或曰牒

屬

俎几也西南蜀漢之郊曰扯

音賜

榻前几江沔之間曰程今江東呼為承程音刑趙魏之間謂之

梳音易凡其高者謂之虞即筍虞也音巨

篋也音爰核也所以絡絲也音爰充豫河濟之間謂之核

絡謂之格所以轉篋給車也

維車蘇對反趙魏之間謂之輶輶車東齊海岱之間謂

之道軌

戶鑰自關而東陳楚之間謂之鑰巨塞反自關而西謂

之鑰

簿謂之蔽或謂之箇音困秦晉之間謂之簿吳楚之間

或謂之蔽或謂之箭裏傳著名箭廣雅云或謂之簿毒或謂

之兜專兜於辯反專音轉或謂之匣璇或曰竹器所以整頓簿者銓旋兩音或

謂之基所以投簿謂之枰評論或謂之廣平所以行基

謂之局或謂之曲道

圍碁謂之奕自關而東齊魯之間皆謂之奕

翰軒使者絕代語釋別國方言卷第五

翰軒使者絕代語釋別國方言卷第六

漢 成都楊雄紀

晉 河東郭璞解

明 新安程榮校

聳戕欲也

皆強欲也
山頂也

荆吳之間曰聳晉趙曰戕自關

而西秦晉之間相勸曰聳或曰戕中心不欲而由旁

人之勸語亦曰聳凡相被飾亦曰戕

聳聳也聳聳益之間謂之聳

言胎聳煩
憤也音宰

秦晉之

間聽而不聰聞而不達謂之聳生而聳陳楚江淮之

間謂之聾言無所聞常聾耳也荆揚之間及山之東西雙龍者

謂之聾聾之甚者秦晉之間謂之聵五刮反言口無所聞知也外傳

聵聵音劇聵吳楚之外郊凡無有耳者亦謂之聵其言

聵者若秦晉中土謂墮耳者明也五刮反

陂偏遙逵遠衰也陳楚荆揚曰陂自山而西凡物細大

不純者謂之僇言口僇也

由廸正也東齊青徐之間相正謂之由廸

愼音人力反又女六反慙也荆揚青徐之間曰愼若梁益

秦晉之間言心內慙矣山之東西自愧曰慙小爾雅曰心愧

為趙魏之間謂之秘音密亦秘

騫音騫展難也齊晉曰騫山之東西凡難貌曰展荆吳

之人相難謂之展若秦晉之言相憚矣齊魯曰燁難而

雄也昌
美反

胥由輔也胥相也由正皆謂輔持也吳越曰胥燕之北鄙曰由

蚤烘戰慄也兩音荆吳曰蚤烘蚤烘又恐也

鎮吐本重也東齊之間曰鎮宋魯曰錘直職反

鈴音舍龕受也今云龕囊依此名也齊楚曰鈴揚越曰龕受盛也

猶秦晉言容盛也

矐慣矐倂矐轉目也梁益之間矐目曰矐轉目顧視亦

曰矐吳楚曰矐

逴勅畧騷先牢倂蹇也跛者行吳楚偏蹇曰騷齊楚

晉曰逴行畧

齧音斯噤惡介噤也皆謂咽痛楚曰齧秦晉或曰噤又

曰噤

怠隄壞謂壞落也音

埋音涅墊丁念下也凡柱而下曰埋屋而下曰墊

物邈離也謂乖離也音列楚謂之越或謂之遠吳越曰物

顛頂上也

誣譖与也

乙劍反

吳越曰誣荆齊曰譖与猶秦晉言阿

与相阿与者所以致誣譖也

掩索取也自關而東曰掩自關而西曰索或曰狙

睨

烏反

略

音畧

視也東齊曰睨吳揚曰略

今中國亦云日日也

以目相戲曰睨

遙廣遠也梁楚曰遙

汨遙疾行也

汨汨急貌也于筆反

南楚之外曰汨或曰遙

蹇妯擾也

謂躁擾也妯音迪

人不靜曰妯秦晉曰蹇齊宋曰

姍

絳音擊擊口八介特也楚曰傑晉曰絳秦曰擊

物無耦曰特獸無耦曰介傳曰逢澤飛鳥曰雙鴈曰

棄

台既失也宋魯之間曰台

既隱據定也

稟浚敬也秦晉之間曰稟齊曰浚吳楚之間自敬曰

稟

悛音慄慄音爽改也自山而東或曰悛或曰慄論語曰悅而不慄

坻水坦癰場也音傷梁宋之間蚍蜉鼠之場謂之坻

鼠也蟻場謂之坦蟻蟻蟻也其糞名坦蟻音引

徒用行也徒皆行貌度措反朝鮮洌水之間或曰徒

鋪頒索也東齊曰鋪頒猶秦晉言抖數也謂斗數舉索物也鋪

敷音

參蠡分也謂分割也音麗齊曰參楚曰蠡秦晉曰離

癩披散也東齊聲散曰癩器破曰披秦晉聲變曰癩

罷破而不殊其音亦謂之癩罷破而未離謂之塋音問

南楚之間謂之收妨美反音把塞

方音 卷六 四
緡緡施也秦曰緡趙曰緡吳越之間脫衣相被謂之

緡緡

相覆及之名也音旻

桶

音逼反

滿也凡以器盛而滿謂之桶

言涌出也腹滿

曰偏

言勑偏也

僂醯

醯音醉冉鎌

冉音髻危也東齊倚物而危謂之僂醯

居

枝反 偽物謂之冉鎌

紕

音毗紕亦督雉理也秦晉之間曰紕凡物曰督之

言正

理也 絲曰繹之

言解繹也

弋呂長也

古矧字

東齊曰弋宋魯曰呂

踞橋力也東齊曰踞律踞多力貌宋魯曰齋齋由力也耕謂

也壑

瘞埋也又瘞帶亦音帶審也齊楚曰瘞秦晉曰帶

誼音帶亦音帶諛也亦審諛牙見其義耳音帝吳越曰誼諛

措鳥感反拵錯音酢摩滅也荆楚曰措吳揚曰拵周秦曰

錯陳之東鄙曰摩

祛摸去也齊趙之總語也祛摸猶言持去也

舒勃展也東齊之間凡展物謂之舒勃

樞榆旋也秦晉凡物樹稼早成熟謂之旋燕齊之間

謂之樞掄

絙反 罔 鄧筵湯 丁 反竟也秦晉或曰絙或曰竟楚曰筵

攔音 剌業音 妾續也秦晉續折謂之攔繩索謂之剌

擘音 槩楚謂之紉今亦以綫貫 針為紉音刃

闔亦開 字也管開也東齊開戶謂之闔管楚謂之闔

杼柚作也東齊土作謂之杼木作謂之柚

厲爾雅曰傲厲 作亦為也印為也甌越曰印吳曰厲

戲憚怒也齊曰戲楚曰憚

爰謂悲 患也暖患也楚曰爰秦晉曰暖皆不欲膺而強奮

之意也

俊艾長老也東齊魯衛之間凡尊老謂之俊或謂之

艾禮記曰五十為艾周晉秦隴謂之公或謂之翁南楚謂之

父或謂之父老南楚澤淮之間慕庄兩音淮水在桂陽母謂之

媼謂婦妣曰母妣音多稱婦考曰父妣古者通以考妣為生存之稱

巍嶢峭嶮高也嶢嶢峭嶮高峻之貌也

獸塞安也物足則定

悽音慄憐也主反

掩翳菱也謂蔽菱也詩曰菱而不見音愛

佚惕緩也

跌唐
兩音

方音

卷六

六

輜軒使者絕代語釋別國方言卷第七

漢 成都楊雄紀

晉 河東郭璞解

明 新安程榮校

諄憎所疾也

之潤反

朱魯凡相惡謂之諄憎若秦晉言

可惡矣

杜躄也趙曰杜

今俗語通言躄如杜杜黎子躄因名之

山之東西或

曰躄

杜躄燥躄貌音笑謹

佻抗縣也趙魏之間曰佻自山之東西曰抗燕趙之

郊縣物於臺之上謂之佻

了佻縣物
丁小反

發稅舍車也

舍宜
音寫

東齊海岱之間謂之發

今通言
發寫也宋

趙陳魏之間謂之稅

稅猶
脫也

肖類法也齊曰類西楚梁益之間曰肖秦晉之西鄙

自冀隴而西

冀縣今
在天水

使犬曰哨

音
騷

西南梁益之間凡

言相類者亦謂之肖

肖者
似也

憎懷憚也

相畏
憚也

陳曰懷

譙

字或
作譙

謹火表讓也齊楚宋衛荆陳之間曰譙自關

而西秦晉之間凡言相責讓曰譙讓北燕曰謹

僉胥皆也自山而東五國之郊曰僉六國唯秦東齊

曰胥

侔莫強也北燕之外郊凡勞而相勉若言努力者謂

之侔莫

傑侏罵也贏小可憎之名也傑音甲竹燕之北郊曰傑侏

展悖信也東齊海岱之間曰展燕曰悖悖亦誠信貌

斯掬離也齊陳曰斯燕之外郊朝鮮洌水之間曰日

蝟音噬逮也東齊曰蝟北燕曰噬逮通語也

皮傷彈儉強也謂強語也音食秦晉言非其事謂之皮傷東

齊陳宋江淮之間曰彈檢

勝

普博反 曬霜智

晞暴也東齊及秦之西鄙言相暴僂

為勝

暴僂謂相暴殲惡事音勝脯

燕之外郊朝鮮洌水之間凡暴

肉發人之私披牛羊之五藏謂之勝暴五穀之類秦

晉之間謂之曬東齊北燕海岱之郊謂之晞

熬聚

即鬪字也創眇反

煎儻

皮力反

鞏火乾也凡以火而乾五

穀之類自山而東齊楚以往謂之熬關西隴冀以往

謂之儻秦晉之間或謂之聚凡有汁而乾謂之煎東

齊謂之鞏

拱手

脯而飪荏亨爛糝熾箇囚酷熟也自關而西秦晉之

郊曰脯徐揚之間曰飪嵩嶽以南陳潁之間曰享自

河以北趙魏之間火熟曰爛氣熟曰糝久熟曰會穀

熟曰酷熟其通語也

魏盈怒也魏上巳音燕之外郊朝鮮洌水之間凡言呵叱

者謂之魏盈

張蹇音務隍欺企豉切立也東齊海岱北燕之郊跪謂之

張蹇今東郡人亦呼委痿謂之隍企脚蹇不能行也

瀧涿謂之霑濟瀧涿猶瀧滯也音籠

方音 卷七 三

希鑠摩也燕齊摩鉛謂之希慮音

平均賦也燕之北鄙東齊北郊凡相賦歛謂之均平

羅謂之離離謂之羅皆行列物也

釗超遠也釗上巴音燕之北郊曰釗東齊曰超

漢漫賑眩懣也賑音真懣音朝鮮洌水之間煩懣謂之漢漫

顛眴謂之賑眩眩音應

憐職愛也言相愛憐者吳越之間謂之憐職

茹食也吳越之間凡貪飲食者謂之茹今俗呼能食食者為茹音

如勝

均貌治也

謂治作也
均恪垢反

吳越飾貌為均或謂之巧

語楚
聲轉

耳

煦州

呼夏反

熱也乾也

熱則乾慘

吳越曰煦煨

攬音盈齊賀麟儋也

今江東呼瞻兩頭有物為麟音鄧

齊楚陳宋之間

曰攬莊子曰攬

糧而赴之燕之外郊越之垂甌吳之外鄙謂之

脊擔者用脊力故名云

南楚或謂之攬自關而西隴冀以往謂

之賀

今江東語亦然

凡以驢馬駝駝載物者謂之負他

音亦大

謂之賀

樹植立也燕之外郊朝鮮洌水之間凡言置立者謂

之樹植

過度謂之涉濟

猶今云濟度

福祿謂之袞戩

廢箭兩音

際音貽教吏反逗也

逗即今住字也

南楚謂之際西秦謂之貽

貽謂住視也西秦酒泉燉煌張掖是也

逗其通語也

翰軒使者絕代語釋別國方言卷第七

輪軒使者絕代語釋別國方言卷第八

漢 成都楊雄紀

晉 河東郭璞解

明 新安程榮校

虎陳魏宋楚之間或謂之李父江淮南楚之間謂之

李耳虎食物值耳即或謂之於虺於音烏今江南山

實自關東西或謂之伯都俗曰伯都

獬狸別名陳楚江淮之間謂之獬音北燕朝鮮之間

謂之貉今江南呼為關西謂之狸此通名耳

未聞語所出

糴豚也關西謂之糴音歡波

雞陳楚宋魏之間謂之鷓鴣避祇桂林之中謂之割

雞或曰儼音從北燕朝鮮洌水之間謂伏雞曰抱房與反江

東呼盧爵子及雞雛皆謂之鶩恪違反關西其卵伏央富反

而未孚始化謂之涅

豬北燕朝鮮之間謂之豨猶云豨關東西或謂之豨斗也

或謂之豕南楚謂之豨其子或謂之豚或謂之豨音

吳揚之間謂之豬子其檻及蓐曰槽爾雅曰所

布穀自關東西梁楚之間謂之結誥周魏之間謂之

擊穀自關而西或謂之布穀今江東呼為獲穀

鴉鳴鳥似雞五色冬無毛赤周魏齊宋楚之間謂之

定甲或謂之獨春好似低仰自關而東謂之城旦言其辛苦有似

於罪禍者或謂之倒懸好自懸於樹也或謂之鳴鳴自關而西秦

隴之內謂之鴉鳴

鳩自關而東周鄭之郊韓魏之都謂之鷓音郎

鷓音鼻其鴝鳩謂之鷓鷓自關而西秦漢之間謂之鷓

鳩菊其大者謂之鴝鳩音斑其小者謂之鴝鳩今荆也或

謂鷓鷓音葵或謂之鴝鷓音浮或謂之鴝鷓梁宋之間謂

之鷦鳳

尸鳩按爾雅即布穀非戴勝也或云鷦皆失之也燕之東北朝鮮洌水之

間謂之鷦鷯福不兩音自關而東謂之戴鷽東齊海岱之

間謂之戴南南猶鷽也此亦語楚聲轉也或謂之鷽鷽按爾雅說

戴鷽下鷽鷽自別一鳥名方言似依此義又失也或謂之戴鷽或謂之戴勝

勝所以東齊吳揚之間謂之鷽自關而西謂之服鷽

或謂之鷽鷽燕之東北朝鮮洌水之間謂之鷽音

蝙蝠邊福兩音自關而東謂之服翼或謂之飛鼠或謂之

老鼠或謂之鼯鼠自關而西秦隴之間謂之蝙蝠北

燕謂之蠟螺

賊墨
兩音

鴈自關而東謂之駟音加南楚之外謂之駟或謂之

鴝駟今江東通
呼為駟

桑飛即鴝鴝也
又名鴝鴝自關而東謂之工爵或謂之過羸音

或謂之女鷗今亦名為巧婦
江東呼布母自關而東謂之鷓鴣按

雅云鷓鴣鳴鷓鴣屬非
此小雀明矣窸珞兩音自關而西謂之桑飛或謂之

懷爵言懷
截也

鵲黃自關而東謂之鷓鴣又名
商庚自關而西謂之鵲黃

其色黧黑而
黃因名之或謂之黃鳥或謂之楚雀

野鳧其小而好沒水中者南楚之外謂之鷺鷥鷺音

鷺音他太者謂之鵲蹠滑蹄

守宮秦晉西夏謂之守宮或謂之蠶蟻盧纏或謂之

蜚易南陽人又呼蟻蛇其在澤中者謂之易蜴音析南楚謂之

蛇醫或謂之蝶螈榮元東齊海岱謂之虺螈似蜚易

鱗今所在通言蛇醫耳斯侯所音北燕謂之祝蛇音延桂林之中守官

大者而能鳴謂之蛤解似蛇醫而短身有鱗采江東人呼為蛤蜊音頭領汝穎人

直名為蛤鸚音解誤聲也

宛野謂鼠為鼯宛新野今皆在南陽音雖

鷄雛徐魯之間謂之秋侯子

子幽反徐今下邳僮縣東南大徐城是也

輶軒使者絕代語釋別國方言卷第八

此處為一列模糊的垂直文字，可能是書名或卷目。

--	--	--	--	--	--	--	--	--

輜軒使者絕代語釋別國方言卷第九

漢 成都楊雄紀

晉 河東郭璞解

明 新安程榮校

戟楚謂之子

取名於鉤釘也

凡戟而無刃秦晉之間謂之釘

或謂之鎮吳揚之間謂之戈東齊秦晉之間謂其大

者曰鏹胡

泥鏹

其曲者謂之鉤釘鏹胡

即今鷄鳴句子戟也

三刃枝

今戟中有小子刺者所謂雄戟也

南楚宛郢謂之偃戟

音偃郢今

江陵也余正反

其柄自關而西謂之秘

音秘

或謂之爻

音殊

矛吳揚江淮南楚五湖之間謂之鏃嘗蛇反五湖今吳興太湖也先

儒之多亦有或謂之鋌音蟬或謂之鏃漢書曰鏃殺吳王錯江反其

柄謂之鈐今字作權巨巾反

箭自關而東謂之矢江淮之間謂之鏃音候關西曰箭

箭者竹名因以為號

鑽謂之鏃音端

矜謂之杖矛戟權即杖也

劔削自河而北燕趙之間謂之室自關而東或謂之

廓或謂之削自關而西謂之鞞方婢反

盾自關而東或謂之敵音伐或謂之干干者扞也關西謂之

盾

車下鐵陳宋淮楚之間謂之畢

大車謂之綦音鹿車也

車轆音車軸頭也齊謂之轆音又各

車枸音車弓宋魏陳楚之間謂之箴今呼車子弓

或謂之箴籠音隆其上約謂之筠音即傘帶也或謂之

質音秦晉之間自關而西謂之枸音西隴謂之楛音即

南楚之外謂之筵音亦通或謂之隆屈音尾

字簿 晚反

輪車轆

轅楚之間謂之軼

音夫

或謂之軹

詩曰約軹關

西謂之輶

音摠

輶謂之軸

牛念反

轅楚衛之間謂之輶

張由反

箱謂之輶

音俳

軫謂之枕

車後橫木

車紂自關而東周洛韓鄭汝潁而東謂之緇

音秋

或謂

之曲絢

絢亦繩名詩曰宵爾索絢

或謂之曲綸

今江東通呼索綸音倫

自關

而西謂之紂

鞞音管鞞音大鍊鑿音鍊鑿音東鑿音度關之東西曰鞞南楚曰鞞

趙魏之間曰鍊鑿

車釭齊燕海岱之間謂之鍋音戈或謂之銀音衣自關而

西謂之釭盛膏者乃謂之鍋

凡箭鏃胡合羸者胡鏃在於喉下羸邊也四鏃廣稜也或曰拘腸

三鏃者謂之羊頭其廣長而薄鏃謂之鉶音普或謂

之鉶音鉶

箭其小而長中穿二孔者謂之鉶鑪今箭鉶鑿空兩邊者也嗑噓兩

音其三鏃長尺六者謂之飛蚤此謂今射箭也瓜者謂之平

題

今藏射箭頭也

所以藏箭者謂之箠

盛弩箭器也外傳曰繫張箕箠

弓謂之鞬

雙

或謂之續

牛續

九矛較細如鴈脰者謂之鶴

今江東呼為鈴釘

有小枝刃

者謂之鉤釘

矛或謂之釘

鈇謂之鈇

今江東呼大矛為鈇音彼鈇音聃

散謂之登

即牙刃下音凶

鐔謂之釘

音打或名為鐔音頓

舟自關而西謂之船自關而東或謂之舟或謂之航

行伍南楚江湘凡船大者謂之舸姑可小舸謂之艇江今

東呼艇小底者也音义艇謂之艚縮二音宿小艚縮謂之艇艇也艇

長而薄者謂之艚衣帶短而深者謂之舸今江東呼艇者音步

小而深者謂之楳即長舸也音甲竹東南丹陽會稽之間謂

艇為櫓禮音泖謂之箠音數箠謂之筏音代筏秦晉之通語

也江淮家居箠中謂之薦音符方舟謂之潢楊州人呼渡津航為

抗荆州人呼樹音橫船舟謂之浮梁即今浮橋楫謂之橈如寮反或謂

之櫂今云櫂歌依此名也所以憑櫂謂之築搖櫂小櫂也江東又名為胡人音槩

所以縣櫂謂之緝繫櫂頭索也所以刺船謂之檣音高維之

謂之鼎係船為維首謂之閣閣今江東呼船頭屋謂之飛閣是也或謂之

艦鷁鳥名也今江東貴人船前作青雀是其像也音亦後曰舳今江東呼棹為舳音軸

舳制水也偽謂之吃吾教反偽音訛船動搖之貌也吃不安也

輶軒使者絕代語釋別國方言卷第九

翰軒使者絕代語釋別國方言卷第十

漢 成都楊雄紀

晉 河東郭璞解

明 新安程榮校

姪惕遊也江沅之間謂戲為姪或謂之惕音羊或謂之

嬉音其反

曾訾何也湘潭之原潭水名出武陵音潭亦曰淫荆之南鄙謂何

為曾或謂之訾今江東人語亦云訾為聲如斯若中夏言何為也

央亡嚶屎嚶音目屎五夷反始胡利反獐也江湘之間或謂之

無賴或謂之糝也恐相多智也格交反凡小兒多詐而猶謂之央

亡或謂之嚙屎嚙屎潛潛狡也或謂之姑言黠也姑姪也言恻也

或謂之猾音滑皆通語也

崽者子也崽音臬聲之轉也湘沅之會兩水合處也音繪凡言是子

者謂之崽若東齊言子矣聲如辛

諫不知也音廉眩江東曰浴此亦如聲之轉也沅澧之間澧水今在長沙音禮凡

相問而不知答曰諫使之而不肯答曰言音茫今中國語亦然

批不知也今淮楚間語呼聲如非也

燂火也呼隗反楚轉語也猶齊言媿火也音毀

噴無寫憐也皆秦漢之代語也音蒯沅澧之原凡言相憐哀謂

之噴或謂之無寫江濱謂之思濱水邊也皆相見驩喜有

得亡之意也九嶷湘潭之間謂之人兮九嶷山名今在零陵營道縣

縣

婣魚踐反嬾音策鮮好也南楚之外通語也

闌哖闌牢二音謹護上音連下力口反拏也言諱拏也奴加反東南周晉

之鄙曰闌哖闌哖亦通語也平原人好南楚曰謹護

或謂之支註支之政反註音注或謂之詬讒上託兼反下音啼轉語

也拏揚州會稽之語也或謂之惹言情惹也汝邪反一音若或謂

方言

卷十

二

之諛言誣也

亂齧貪也謂怪貪也音越荆汝江湘之郊凡貪而不施謂之

亂亦中國之通語或謂之齧或謂之悒悒恨也怪者多情恨也

遙窵淫也九疑荆郊之鄙謂淫曰遙言心遙蕩也沅湘之

間謂之窵窵窵治容

潛涵沈也楚郢以南曰涵音合或古南反或曰潛潛又遊也

潛行水中亦為游也

冢安靜也江湘九疑之郊謂之冢

梓棄也音伴又音繁反楚凡揮棄物謂之梓或謂之敲格交反今

汝頰間語亦然或云概也淮汝之間謂之伎江東又呼概音

詠想也詠諧亦通語也楚以南謂之詠

戲泄歇也楚謂之戲音義泄奄息也楚揚謂之泄

撻取也音騫一曰騫楚謂之撻

睥矚乾物也揚楚通語也睥音矚亦皆北方通語或云矚

蕞粹也謂倉卒也音斐江湘之間凡卒相見謂之蕞相見或

曰突他骨反

迹迹屑屑不安也皆往來之貌也江沅之間謂之迹迹秦晉

謂之屑屑或謂之塞塞或謂之省省不安之語也

澗沐音閩征佞遑遽也江湘之間凡窘碎怖遽謂之澗

沐喘嗜貌也或謂之征佞

翦舉也謂軒翦也楚謂之翦

忸怩慙澀也澀猶苦者楚郢江湘之間謂之忸怩或謂之

盛咨子六莊伊二反

垓封塲也楚郢以南蟻土謂之垓垓中齊語也

謫過也謂罪過也音曠亦音適罪罰也南楚以南凡相非議人謂之

謫或謂之鯀血脈又慧也今名黠鬼鯀

勝兄也皆音義所未詳荆揚之鄙謂之勝桂林之中謂之羃

讓極吃也楚語也

亦北方通語也

或謂之軋

軋軋氣不利也鳥八反

或

謂之𧄸

語𧄸難也今江南又

名吃為噤若葉反

𧄸

昨啓反

耀

蕭措反

短也

江湘之會謂之𧄸

凡物生而不

長大亦謂之𧄸又曰瘠

今俗呼小為瘠音薺菜

桂林之中謂短

𧄸

言耀借也

耀通語也東陽之間謂之疍

言疍視之因名云

鉗

鉗害又惡也

痲

痲怪惡腹也妨反反慙也妨減反

惡也南楚凡人

殘罵謂之鉗

殘猶惡也

又謂之痲癡駮也

吾駮反

揚越之郊

凡人相侮以為無知謂之聃

諾革反

聃耳目不相信也

因字名也或謂之斫

斫鄰斫頑直之貌今關西語亦皆然

恹 衣表 恹 教 頓 愍 憐 也

謂迷昏也

楚揚謂之恹或謂之恹江

湘之間謂之頓 愍 頓 悶 也

頓悶也

或謂之氏惆

丁弟丁

南楚

飲毒藥懣謂之氏惆亦謂之頓 愍 猶中齊言眠眩也

愁恚憤憤毒而不發謂之氏惆

氏惆猶懊懷也

悅舒蘇也

謂蘇息也

楚通語也

眠媵

莫典淫殄二反

脉蜴

音析賜施

輕易 莛媵

格交得懈二反

譴謾

託蘭莫蘭

二反 惛怵

麗醢二音

皆欺謾之語也楚郢以南南東揚之郊通

語也

六者中國相輕易蚩弄之言也

顛頽顏頽也湘江之間謂之顛

今建平人呼顛為顛音梅表

中夏

謂之額東齊謂之顙汝顙淮泗之間謂之顙

額顙頤也

謂頤車也

南楚謂之頤

亦今通語爾

秦晉謂之頤頤

其通語也

紛怡喜也湘潭之間曰紛怡或曰肥已

嬉怡二音

淝或也

酒酣沅澧之間凡言或如此者曰淝如是

此亦懲聲之轉耳

恇療治也江湘郊會謂醫治之曰恇

俗云厭恇病音曜

恇又

憂也

博異義也

或曰療

蒞

凶位反

莽

嫖母反

草也東越揚州之間曰蒞南楚曰莽

械鰓

械音良憚鰓音魚鰓

都

音平

耆

音垢

草老也皆老者皮色枯瘁之形也皆

南楚江湘之間代語也

凡以異語相易謂之代也

秘撞枕都感反亦音甚

推也南楚凡相推搏曰秘或曰揔

骨苦

反沅湧澆幽之語

澆水今在桂陽音扶涌水今在南郡華容縣也

或曰攬江

東人亦名雜為攬音晃

食閻

音鹽從瀟下音瀟

勸也南楚凡已不欲喜而旁

人說之不欲怒而旁人怒之謂之食閻或謂之憇瀟

欵

音醫或音塵埃

譬鳥然也南楚凡言然者曰欵或曰譬

縹末紀緒也南楚皆曰縹音薛或曰端或曰紀或曰末

比皆楚轉語也

瞷音 撻音 麗音 闕音 貼音 反 敷音 纖音 占伺視也凡相竊視南楚謂之

闕或謂之瞷或謂之貼或謂之占或謂之撻撻中夏

語也亦言 闕其通語也自江而北謂之貼或謂之視

凡相候謂之占占猶瞻也

龜惡 孳孔 反 奴動 賊多也南楚凡大而多謂之龜或謂

之孳凡人語言過度及妄施行亦謂之孳

担扭 攴以 反 取也南楚之間凡取物溝泥中謂之担

或謂之攴

伋音 漂飄 零 輕也楚凡相輕薄謂之相伋或謂之漂也

方言

輜軒使者絕代語釋別國方言卷第十

翰軒使者絕代語釋別國方言卷第十一

漢 成都楊雄紀

晉 河東郭璞解

明 新安程榮校

蚺蚺

蚺音折蚺亏列反一音玦

齊謂之蜺蠖

奚鹿二音

楚謂之螻蛄

莊子

日螻蛄不知春秋也

或謂之蛉蛄

音零

秦謂之蚺蚺自關而東謂

之蚺蛄

貂料二音

或謂之蜺蛄

音帝

或謂之蜺蛄

廷木二音

西楚

與秦通名也

江東人呼蜺蛄

蟬楚謂之蜩

音調

宋衛之間謂之蟾蜍

今胡蟬也似蟬而小鳴聲清亮

江南呼 蟾蜍 陳鄭之間謂之娘蜩 音良 秦晉之間謂之蟬海

岱之間謂之崎 齊人呼為巨崎音技 其大者謂之螞或謂之蝓

馬 按爾雅云蝓馬者蝓非別名蝓馬也此方言誤耳 其小者謂之麥蝓 如蟬而小

青色今關西呼麥 有文者謂之蜻蜻 即蝓也爾雅云耳 其鷁

蜻謂之疋 祖一反 大而黑者謂之蜨 音棧 黑而赤者謂之

蜺 雲霓 蜩螗謂之蠹蜩 江東呼為蠹蘇也 蟻謂之寒蜩寒蜩瘖

蜩也 按爾雅以蜺為寒蜩月令亦曰寒蜩鳴知寒蜩非瘖者也此諸蟬名通出爾雅而多駁雜未可

詳據也寒蜩蟄也似小蟬而色青蟻音應

蛄詣謂之杜蝓 音格 螻螳謂之螻蛄 音塞 或謂之螻蛉

象零

二音

南楚謂之杜狗或謂之蝓蠖

蜻蛉

即趨織也精列二音

楚謂之蟋蟀或謂之蝥

梁園呼蝥音鞏

南楚

之間謂之虻孫

孫一作絲

螳螂謂之髦

有斧蟲也江東呼為石娘又名齧肱

或謂之虻

按爾雅云螳螂虻虻虻

義自應下屬方言依此說失其指也

或謂之蚌蚌姑蜃謂之強蚌

米中小黑

甲虫也江東名之蛩音加建平人呼芋子音芋半即姓也

蜻即蝗也

宋魏之間謂之蚨

音貸

南楚之外謂之螻蛄

莫鯁反

或謂之蝥或謂之蝥

音滕

蜻蛉謂之螂

六足四翼虫也音靈江東名為蝥黎淮南人呼螻蛄螻蛄音康伊

春黍謂之蜚蟻

蜚音斐蟻音壞沮反又名蚘從江東呼蚘蛸

蟻蟻謂之蜈蚣

即蜈蚣二音蜈鳥郎反又呼步屈

蠶燕趙之間謂之蠨螋

蒙翁二音

其小者謂之蠨螋

小細腰蠶

也音或謂之幼蛻

幽悅二音

其大而蜜謂之壺蠶

今黑蠶穿竹木

作孔亦有蜜者或呼笛師

蠅東齊謂之羊

此亦語轉耳今江東人呼羊聲如蠅凡此之類皆不宜別立名也

陳

楚之間謂之蠅自關而西秦晉之間謂之蠅

蚘蟬

毗浮二音亦呼螿蟬

齊魯之間謂之蚘蟬

駟養二音

西南梁益

之間謂之玄蚘

法言曰玄駟之步是

燕謂之蚘蟬

蟻養二音建平人呼蚘音

後其塲謂之坻直尸反或謂之蛭亦言象也

蝻螬謂之蝻翦翠反自關而東謂之蝻螬猶養二音或謂之

蝻螬書卷或謂之蝻螬亦呼當齊或呼地蠶或呼蝻蝻喧斛兩音梁益之間

謂之蝻音格或謂之蝻或謂之蝻蝻音質秦晉之間謂之

蠹或謂之天蠹按爾雅云蝻天蠹謂蝻蝻耳而方言以為蝻蝻未詳其義也四方異

語而通者也

蚰蚘由延二音自關而東謂之蝻蝻音引或謂之入耳或謂

之蝻蝻音麗趙魏之間或謂之蝻蝻扶于二音北燕謂之蝻

蝻虫奴六反蝻音尼江東又呼蝻音鞏

方音 卷二 守

智龜

知株二音

鼈螯也

無音

自關而西秦晉之間謂之鼈螯

今江東呼

自關而東趙魏之郊謂之智龜或謂之蠖

蠖

蠖蝥音掇

蠖蝥者侏儒語之轉也比燕朝鮮洌水之間

謂之蠖蝥

齊人又呼社公亦言周公音毒餘

蜉蝣

浮由二音

秦晉之間謂之蜉蝣

似天牛而小有甲角出糞土中朝生夕死

馬虻

音北

燕謂之蛆

其大者謂之馬虻

音逐今

關西云

輜軒使者絕代語釋別國方言卷第十一

輜軒使者絕代語釋別國方言卷第十二

漢 成都楊雄紀

晉 河東郭璞解

明 新安程榮校

爰暖哀也 暖哀而志也音段

儒輸愚也 儒輸猶儒撰也

悞諒知也

拊撫疾也 謂急疾也音府

非怒悵也 謂悵悵也音蕤

卷之三

鬱熙長也

謂壯大也音怡

娟孟姊也

外傳曰孟啖我是也今江東江越間呼姊聲如市此因字誤遂俗也娟音義未詳

築婁匹也

今關西兄弟婦相呼為築里度六反廣雅作妯

婁耦也

礪裔習也

謂玩習也音盈

躔度展

逡逡循

躔歷行也

躔猶踐也

日運為躔月運為逡

運猶行也

道音換

道陽六反

轉也道道步也

轉相訓耳

逢虞望也

今云峰火是也

榆楮脫也

解輸稅也

稅猶脫也

賦與操也

謂操持也

瀦

音鹿泄 馱

音鶴 涸也

澈

妨計反

澂 音澄 清也

遂

音鹿

翅 音素 行也

墾牧司也墾方也

耕墾用力

牧飭也

謂放飭牛馬也

監牧察也

奮始也奮化也別異訓也音歡

鋪脾止也義有不同故異訓之鋪妨孤反

攘掩止也

幕覆也

侗他動反洞挺狀也謂形狀也

疋杪小也樹細枝為杪也

肩往勞也肩肩往來皆劬勞也

肩性王儺也市儺相儺也

效音皎燿口類反明也

溱將威也

媯居偽反媯音媯

媯音媯傷也爛傷健狡也博丹反

僕虔謾也

謂惠黠也莫錢反

佻疾也

謂輕疾也音韞

鞅倬強也

謂強疾也音敦

鞅倬對也

亦為怨對鞅猶快也

追未隨也

僉怛劇也

謂勤劇音驕怛也

僉夥也

僉者同故為多音禍

夸烝媯也 上媯為蒸

毗顧懣也 謂憤懣也音頻

煢激清也

紆邊緩也 謂寬緩也音舒

清躡急也

杼井慙 胡計反 解也

歲逞解也 歲訓救復言解錯用其義音展

抵秘刺也 皆矛戟之槿所以刺物者也音觸抵

倩茶借也 茶猶徒也

憇朴猝也

謂急速也 劈歷打撲二音

麋黎老也

麋猶眉也

萃離時也

漢赤怒也

赤發也

誇

呼瓜反

吁然也

音于皆應聲也

猜价恨也

良磴堅也

良磴皆石名物也 五碓反

茨眼明也

茨光也音淫

怱愉恍也

怱愉猶响愉也音敷

卽圍就卽半也

卽一作助

惛怵中也

中宣爲怵怵惱怖意也

壽蒙覆也

壽戴也

此義之反覆兩通者字或作壽音俱波濤也

堪輦載也

輦輦亦載物者也音釘錫

搖祖上也

祖搖也

祖轉也

互相釋也動搖卽轉矣

括關閉也

易曰括囊無咎音活

衝倣動也

羞厲熟也

熟食為羞

厲今也

備該咸也

咸猶皆也

啞食也

啞憂也

悞悖也

謂悖悖也

虜鈔強也

皆強取物也

六十一

守

方言
鹵奪也

鏘正也

謂堅正也
奴俠反

蒔殖立也

蒔更也

爲更種
也音侍

髻尾稍盡也

髻毛物漸落去
之名除爲反

尾梢也

殍餽也

今江東呼極爲殍音
劇外傳曰余病殍矣

鼃律始也

音蛙

蓐臧厚也

遵透行也

透透行貌也魚晚反

鑄音携鋟祭

餽音隗也

餼香既反錄音映

飽也

傑度協反

苛音垢羸也音盈

趙肖小也

蚩慆悖也

謂悖惑也音遙

吹扇助也

吹嗟扇拂相佐助也

焜畢臧也

韓畢焜耀臧貌也

苦翕熾也

蘊崇也

蘊奢積也

奢者貪故為積

齋殄合也

翬翻飛也

翬翬飛貌也音揮

憤自盈也

譟

譟與譟譟從橫

音也

廬

廬音勑勑音

張也

岑黃大也

岑高也

岑岑峻貌也

效𤝵文也

𤝵𤝵文采貌也音良

鈔董錮也

謂堅固也音柄

扞旗揚也

謂播揚也音填

水中可居為洲三輔謂之淤

音血庖上林賦曰蜀漢行乎洲淤之浦也

謂之𤝵

手臂

殿幕也

謂蒙幕也音醫

𤝵

音枯 𤝵也 宜音剔

度高為揣

裳縮反

半步為跬

差筭反

半言爲睽

呼鉤反
一音猴

未陞天龍謂之蟠龍

裔夷狄之總名

邊地爲裔亦四夷通以爲號也

考引也

弼高也

上重也

箇枚也

爲枚數也
古饋反

一蜀也南楚謂之獨

蜀猶獨也

輜軒使者絕代語釋別國方言卷第十二

輶軒使者絕代語釋別國方言卷第十三

漢 成都楊雄紀

晉 河東郭璞解

明 新安程榮校

齋歷相也

齋旅末也

眦緣廢也

純髦好也

藐素廣也

髦髦小好
貌也音沐

藐藐曠遠
貌音邈

藐漸也

躡躡拚拚拔拔也出休為拚出火為踰也拚一作椒

炖託孫反焮音闊熾音熾赤貌也皆火盛熾之貌

憤竅孔阨也謂迫阨鳥革反

杪眇小也

讒咎誨言謗也音沓

葺救戒備也葺亦訓救

撼音致致音致到也

聲腆忘也

黠度感反 黠莫江反 私也皆冥闇故為陰私也

龕音堪 喊音減 喊音減 亦音郁 唏音靈 聲也

荼音涂 箒音方 婢音反 析也 析竹謂之荼今江東呼茂竹裏為荼亦名為荼之也

歸音遠 宵音躡 使也

蠢作也謂動作也

忽達芒也謂草杪芒簇出

芒濟滅也外傳曰二帝用師以相濟也

廁音廓 剗音屢 解也 魏能也 斲刻也

聳悚也謂警聳也

山頂反

跌蹙也

偃地反江東言路丁賀反

蘼蕪也

謂草穠蕪也音務

湯淹敗也浮敝為湯水敝為淹

皆謂水潦湯滂壞物也

釐

音埋反

貪也

擷

恪類反

挺

音延竟也

譴喘轉也

譴喘猶死轉也

困胎倓逃也

皆謂逃叛也倓音鞭持

隋氾易也

謂解氾也他卦反

朧說好也

謂姪悅也音遙

憚怛惡也

心怛懷亦惡難也

吳大也

灼驚也

猶云恐備也

賦動也

賦斂所以擾動民也

瘝極也

巨畏反江東呼極為瘝倦聲之轉也

煎盡也

爽過也

謂過差也

蟬毒也

慘慴也

音滴

方音
一
卷十三
三
慙惡也

慘悴惡事也

還積也

宛蓄也

謂宛樂也言婉

猴本也

今以鳥羽本為猴音侯

懼病也驚也

葯薄也

謂薄裹物也葯猶纏也音決

臆短也

便旋庫小貌也

培深也

培尅深能

湟休也

撈取也

謂鉤撈也音料

膜撫也

謂撫順也音莫

由式也

猷詐也

猶者言故為詐

萑隨也

揣試也

揣度試之

顛怒也

顛顛恚貌也巨廉反

捻下也

謂陷下也音玷幸

講解也

講訟所以解釋理物也

賴取也

矜業也

謂基業也音鉞

帶行也

隨人行也

濼空也

濼窘空貌康或作獻虛字也

湛安也

湛然安貌

嘍樂也

嘍嘍歡貌音魯

儻歡也

歡樂也音城

衍定也

衍然安定貌也音看

臍臆也

謂息肉也魚自反

齧痛也

誦誣恣痛也亦音讀

臯始也。臯之初生謂之臯人之初生謂之首梁益之

間謂臯為初或謂之祖祖居也

臯祖皆始之別名也轉復訓以為居所謂

代語者也

充養也

翳掩也

謂掩履也

臺支也

純文也

祐亂也

亂宜訓治

桃理也 謂情理也音

蘊賊也 蘊藹茂貌

搪張也 謂敦張也音堂

揮謀也 謂議也嘔憤反

陶養也

榘格也 今之竹木格是也音禁惡

毗曉明也

扱獲也 扱猶級也

扶護也 扶挾將護

淬寒也

淬猶淨也
作憤反

凜淨也

皆冷貌也初
兩禁耕二反

漉極也

漉漉極
盡也

牧几也

易始也

易代更
始也

逌周也

謂周
轉也

黠色也

黠然赤毛
貌也音爽

恬靜也

恬淡
安靜

禔福也

謂福祚
也音祗

禔喜也 有福 卽喜

頰 洛旱 反 陸 許規 反 壞也

息歸也

抑安也

潛亡也

曉過也

曉羸也

𪔐短也 蹶 𪔐短小 貌音剡

陲 剡切 陲也 江南人呼梯為陲所以陲物而登者也音剡切也

迳長也

謂長短也胡郎反

迳迹也

爾雅以為鬼迹

賦臧也

蘊饒也

音溫

芬和也

芬香和調

擣依也

謂可依倚之也

依祿也

祿位可依憑也

臧脂也

脂脂肥充音臧亦突

監雜碎也

皆倉卒也音古

言

卷之三

七

字

踰行也

音踰 踰也 音藥

監且也

監猶 藥也

抽讀也

媵託也

適悟也

相筋 迺也

押予也

予猶與 音甲

彌縫也

譯傳也

譯見也

傳宣語 卿相見

梗略也

梗概大畧也

臆滿也

愾愾氣滿之也

隲益也

謂增益也音罵

空待也

來則實也

珎好也

珎美也

美好等平見義耳音祖

嫗色也

嫗煦好色貌

閻開也

謂關門也

靡滅也

或作摩滅字音麋

菲薄也

謂微薄也音菲

腴厚也

媒狎也

相親狎也

芋大也

芋猶許耳香于反

煬翕炙也

今江東呼火熾猛為煬音恙

煬烈暴也

馭馬馳也

馭馭疾貌也索荅反

選延偏也

澌索也

盡也

晞燥也

梗覺也

謂直也

萃集也

睨睨

音亦明也

瞻臨昭也

瞻美也

也呼凱反

箎

方氏反

篋

音篋

箎

古箎字

趙代之間謂之箎淇衛之間謂之牛箎

淇水名也

箎其通

語也

箴小者南楚謂之篋自關而西秦晉之間謂之箴今

南亦名

箴為箴

籠南楚江沔之間謂之箴今零陵人呼或謂之箴音都

墓亦

呼藍

箴盛餅南楚謂之箴今建平人呼趙魏之郊謂之去

箴通今通也

錐謂之銘廣雅作銘字

無升謂之刁斗謂小鈴也音貂見漢書

七謂之匙音祗

孟謂之盪子殄反河濟之間謂之盞盞

椀謂之盞

孟謂之鈔銳音謠木謂之消挾椀亦孟屬江東名孟為凱亦日甌也獨決兩音

餌謂之饒或謂之染或謂之飴音鈴或謂之餽央悛反或

謂之飴音元

餅謂之飴音毛或謂之餵餵長渾兩音

餽謂之餵餵即乾餈也餈謂之餵音該餽謂之餽以豆屑雜餽也音髓

餽謂之餽江東皆言餽音唐凡餈謂之餽自關而東陳楚宋

衛之通語也

守

穀

音才 于八

麩

音牟大

麩

音脾細

麩

音蒙有

麩

鯁音小麥麩為麩即麩也

麩也

自關而西秦函之間曰穀

音齒

晉之舊都曰麩

今江東人呼麩為麩

膏右河濟曰麩或曰麩北

鄙曰麩麩其通語也

屋相謂之檣

雀相即屋檐也亦呼為連綿音鈴

麩謂之亂

即屋檣也今字作麩音萌亂音雷

冢秦晉之間謂之墳

取名於大防也

或謂之培

音部

或謂之埡

音史或謂之采

古者卿大夫有采地死葬之因名也

或謂之垠

波

或謂之

壠 有界埒似耕壟因名之

自關而東謂之甘小者謂之樓

培樓亦堆

高之貌
洛日反
大者謂之廿
又呼冢
為墳也
凡葬而無墳謂之墓
言不封也
所以墓謂之無
無謂規度墓地也漢書曰初陵之無是也

輜軒使者絕代語釋別國方言卷第十三

