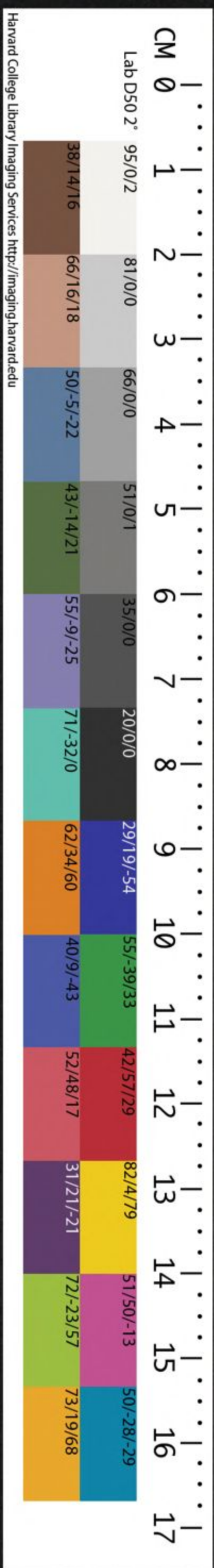


3  
ehL 115/1121





CHINESE-JAPANESE COLLECTION  
HARVARD COLLEGE LIBRARY  
FROM HARVARD-YENCHING INSTITUTE  
JUN 28 1932



ASIAN LIBRARY  
HARVARD-YENCHING INSTITUTE  
JUN 28 1933

周易下經夬傳第五

王弼註



乾下

夬揚于王庭孚號有厲告自邑不

利即戎

利有攸往剛與利反者也剛以柔變

柔如利之消剛剛墮剛君子道消柔消則小

人道墮君子道消則剛正之德不可得直道

而用刑罰之威不可得坦然而行揚于柔曰

夬決也剛決柔也健而說決而和決而和矣

反。說音悅。揚于王庭柔乘五剛也。剛從齊長

大易



周易下經夬傳第五

王弼註



乾下兌上

夬。揚于王庭。孚號有厲。告自邑。不

利。即戎。利有攸往。夬與剝反者也。剝以柔變剛。至於剛幾盡。夬以剛決

柔。如剝之消剛。剛墮則君子道消。柔消則小人道墮。君子道消。則剛正之德。不可得直道

而用。刑罰之威。不可得坦然而行。揚于王庭。其道公也。○夬。古快反。幾音祈。彖曰。

夬。決也。剛決柔也。健而說。決而和。健而說。則

○夬。決也。剛決柔也。健而說。決而和。健而說。則

反。○夬。決也。剛決柔也。健而說。決而和。健而說。則





可衆所同誅而无忌者也。故孚號有厲其危乃

先也。剛正明信以宣其令則柔告自邑不利

即戎所尚乃窮也。邑謂行令於邑也。用剛即

戎尚力取勝也。尚力利有攸往剛長乃終也

剛德愈長柔邪愈消。故象曰澤上於天。夫君

子以施祿及下居德則忌。澤上於天。夫君

下潤施祿及下之義也。夫者明法而決斷之

象也。忌禁也。法明斷嚴不可以慢。故居德以

而能和美之道也。上時掌反。施始。啟反。初

史

九壯于前趾往不勝為咎。居健之初為決之

其事壯其前趾往象曰不勝而往咎也。不勝

而不勝宜其咎也。象曰不勝而往咎也。不勝

在往九二惕號莫夜有戎勿恤。居健履中以

前也。九二惕號莫夜有戎勿恤。居健履中以

已度而不疑者也。故雖有惕懼號呼莫夜有

戎不憂不惑故勿恤也。惕勅歷反。號戶羔

呼莫音暮。象曰有戎勿恤得中道也。九三壯

于頄有凶君子夬夬獨行遇雨若濡有愠无

咎。頄面權也。謂上六也。最處體上。故曰權也。

剝之六三以應陽為善。夫剛長則君子道

興。陰盛則小人道長。然則處陰長而助陽則

善。處剛長而助柔則凶矣。夬為剛長而三獨



應上六助於小人是以凶也。君子處之必能棄夫情累。決之不疑。故曰丈夫也。若不與眾陽為羣。而獨行殊志。應於小人。則受其困焉。遇雨若濡。有恨而无所咎也。頤求龜反。又音求。濡而朱象曰。君子丈夫。終无咎也。九四。

反。音求。濡而朱象曰。君子丈夫。終无咎也。九四。

非已所據。必見侵傷。失其所安。故臀无膚。其行次且也。羊者抵。很難移之物。謂五也。五為丈夫。非下所侵。若牽於五。則可得悔亡而已。剛亢不能納言。自任所處。聞言不信。以斯而作。越七私反。且本亦作越。七餘反。象曰。其行

次且。位不當也。聞言不信。聰不明也。同於噬

夬

之九五。覓陸丈夫。中行无咎。覓時。草之柔。見凶。九五。覓陸丈夫。中行无咎。故曰丈夫也。丈夫之為義。以剛決柔。以君子除小人者也。而五處尊位。最比小人。躬自決者也。以至尊而敵至賤。雖其克勝。未足多也。虞中而行。足以免咎而已。未足先也。覓聞辨反。又胡練反。一本作象曰。中行无咎。中未先

也。上六无號。終有凶。虞史之極。小人在上。君子道長。眾所共棄。故非

號。眇所能延也。象曰。无號之凶。終不可長也。

號。眇所能延也。象曰。无號之凶。終不可長也。

巽下。姤。女壯。勿用取女。彖曰。姤遇也。柔

遇剛也。施之於人。即女遇男也。一女而遇五



反取七喻 勿用取女不可與長也天地相遇

品物咸章也成也乃功剛遇中正天下大行也

化乃大 姤之時義大矣哉凡言義者不盡於

也象曰天下有風姤后以施命誥四方初六

繫于金柅貞吉有攸往見凶羸豕孚蹢躅者

堅剛之物柅者制動之主謂九四也初六處

遇之始以一柔而承五剛體夫躁質得遇而

通散而无主自縱者也柔之為物不可以不

牽臣妾之道不可以不貞故必繫于正應乃

姤

是見矣羸豕謂牝豕也羣豕之中豶強而牝

弱故謂之羸豕也孚猶務躁也夫陰質而躁

恣者羸豕特甚焉言以不貞之陰失其所牽

其為淫醜若羸豕之孚務蹢躅也誥古報

反鄭作詰起一反柅乃復反羸劣隨反蹢直

反牝頻忍反象曰繫于金柅柔道牽也九二

包有魚无咎不利賓初陰而窮下故稱魚不

逆近者也初自樂來應己之廚非為犯奪故

无咎也擅人之物以為己惠義所不為故不

利賓也包白交反象曰包有魚義不及賓也

九三臀无膚其行次且厲无大咎處下體之

於初不為己乘居不獲安行无其應不能牽

據以固所處故曰臀无膚其行次且也然履



得其位。非為妄處。不遇其時。故使象曰其行危厲。災非己招。是以无大咎也。

次且行未牽也。九四包无魚起凶。故失之也。无民而動。失應。象曰无魚之凶。遠民也。九五

以杞包瓜。含章有隕自天。地杞之為物。生於肥。繫而不食者。也。九五履得尊位。而不遇其應。命未流。得地而不食。含章而未發。不遇其應。命未流。行。然處得其所。體剛居中。志不舍命。不可傾。隕。故曰有隕自天也。○遠素萬反。杞音起。苟

杞。馬云大。象曰九五含章。中正也。有隕自天。木。鄭云柳。志不舍命也。上九姤其角。吝无咎。進之於極。志不舍命也。上九姤其角。吝无咎。無所復遇。

姤

志不舍命也。上九姤其角。吝无咎。無所復遇。

遇與而已。故曰姤其角也。進而无遇。獨根而已。不與物爭。其道不害。故无凶咎也。○舍音

扶。下同。復。象曰姤其角。上窮吝也。

坤下萃亨。聚乃通也。○王假有廟。假至

以聚。至有廟也。利見大人。亨利貞。聚得大人。○假更自反。乃得通而

利正。用大牲吉。全夫聚道。用大牲。乃吉也。聚

利有攸往。豕曰萃。聚也。順以說。剛中而應。故

聚也。但順而說。則邪佞之道也。剛而違於中

剛為主。主剛而復中。履中。王假有廟。致孝享

以應。故得聚也。○說音悅。



也。全聚乃得致。利見大人亨。聚以正也。大人體中

也。正者乃得全也。用大牲吉利有攸往。順天命。

也。而順以說而不損剛。順天命者。天德剛觀。

其所聚而天地萬物之情可見矣。物以羣分。

情同而後乃聚。象曰：澤上於地萃。君子以除

戎器戒不虞。聚而无防。則衆生心。初六有孚

不終乃亂乃萃。若號一握為笑。勿恤往无咎。

有應在四而三承之。心懷嫌疑。故有孚不終也。不能守道以結至好。迷務競爭。故乃亂乃

萃

萃也。一渥者。小之貌也。為笑者。悞劣之貌也。

已為正如。三以近寵。若安夫。甲退謙以自牧。

即勿恤而往无咎也。號戶報反。鄭戶羔象

反。握鳥學反。好呼報反。悞乃亂反。如音配。象

曰：乃亂乃萃。其志亂也。六二引吉无咎。孚乃

利用禴。居萃之時。體柔當位。與坤之中。已獨

獨正者危。未能變體。以遠於害。故必見引。然

後乃吉而无咎也。禴。殷春祭名也。四時祭之

省者也。居聚之時。處於中正而行以忠信。故



相聚相聚不正患所生也。干人之應。害所起也。故萃如嗟如。无攸利也。上六亦无應而獨立。處極而憂危。思援而求朋。巽以待物者也。與其萃於不正。不若之於同志。故可以往而無咎也。二陰相合。猶不若一陰一陽之應。故有小吝也。象曰：往无咎。上

巽也。九四大吉。无咎。履非其位而下。據三陰。聚之時。不正而據。故必大。象曰：大吉无咎。位

不當也。九五萃有位。无咎匪孚。元永貞。悔亡。據已德不行。自守而已。故曰无咎匪孚。夫脩

仁守正。久必悔消。象曰：萃有位。志未光也。上

萃。故曰元永貞。悔亡。象曰：萃有位。志未光也。上

六齋咨涕洟。无咎。處聚之時。居於上極。五非

近遠无助。危莫甚焉。齋咨。嗟莫之辭也。若能

知危之至。懼禍之深。憂病之甚。至于涕洟。不

敢自安。亦眾所不害。故得无咎也。象曰：將也。反。王肅將啼反。咨音諮。涕音體。洟他麗反。又

夷音象曰：齋咨涕洟。未安上也。象曰：往无咎。上

三三坤巽。上升。元亨。用見大人。勿恤。巽順。可以

當尊位。无嚴剛之正。則未免。南征吉。以柔之

於憂。故用見大人。乃勿恤也。南征吉。以柔之

乎大。彖曰：柔以時升。柔以其時。巽而順。剛中

而應。是以大亨。純柔則不能自升。剛亢則物



中而應。以此而用見大人。勿恤有慶也。南征

升。故得大亨。明志行之謂也。象曰：地中生木

吉。志行也。君子以順德積小以高大。初六：允升大吉。

允。當也。巽卦三爻皆升者也。雖无其應。處升之初。與九二九三合志俱升。當升之時。升必

大得。是以象曰：允升大吉。上合志也。九二孚

乃利用禴。无咎。與五為應。往必見任。體夫剛

大業。故乃利用。象曰：九二之孚。有喜也。九三

升虛邑。履得其位。以陽升陰。以斯而舉。莫之

違距。故若升虛邑也。○虛如字。徐去

餘象曰：升虛邑。无所疑也。得往必六四。王用亨

于岐山。吉无咎。處升之際。下升而進。可納而

專。則殃咎至焉。若能不距而納。順物之情。以

通庶志。則得吉而无咎矣。岐山之會。順事之

情。无不納也。象曰：王用亨于岐山。順事也。六

五。貞吉升階。升得尊位。體柔而應。納而不距。

也。象曰：貞吉升階。大得志也。上六。冥升。利于

不息之貞。處升之極。進而不息者也。進而不

息。消之道也。○冥。覓經反。象曰：象曰。

升



冥升在上消不富也勞不可久也

**困亨**兌上困亨窮必通也。處窮而不貞大人能自通者，小人也。

吉无咎處困而得无咎。吉乃免也。有言不信，豕孚困剛揜

也剛見揜於柔也。險以說困而不失其所亨

處險而不改其說。困而不失其所亨也。其唯君子乎。貞大

人吉以剛中也處困而用剛不失其中。履正而能體大者也。能正而不能

有言不信尚口乃窮也大博未能濟困者也。故曰貞大人吉也。

處困而言不見信之時也。非行言之時。而欲言以免。必窮者也。其吉在於貞大人。口何

為澤下。水在澤下。困之象也。處困而屈。初六臀

象曰澤无水困君子以致命遂志澤无水

困于株木入于幽谷三歲不覿最處底下。沈

所安故曰臀困于株木也。欲之其應二隔其

路居則困于株木進不獲拯必隱遜者也。故

曰入于幽谷也。困之為道不過數歲者。以

困而藏困解乃出。故曰三歲不覿。臀徒敦

反株張愚反覿大象曰入于幽谷幽不明也

歷反遜徒困反象曰入于幽谷幽不明也

言幽者不明之辭也。九二困于酒食朱紱方

來利用享祀征凶无咎以陽居陰尚謙者也。居困之時處得其由。



體夫剛質而用中履謙應不在一。心无所私。盛莫先焉。夫謙以待物。物之所歸。剛以處險。難之所濟。履中則不失其宜。无應則心无私。恃以斯處。困物莫不至。不勝豐行。故曰困于酒食。美之至矣。坎北方之卦也。朱紱南方之物也。處困以斯。能招異方者也。故曰朱紱方來也。豐衍盈盛。故利用享祀。盈而又進。傾之道也。以此而征。凶誰咎乎。故曰征凶无咎。○  
紱音弗。下同。亨許兩反。

困于石。據于蒺藜。入于其宮。不見其妻。凶。○  
石為物。堅而不納者也。謂四也。三以陰居陽。志武者也。四自納初。不受己者也。二非所據。剛非所乘。上比困石。下據蒺藜。无應而入。焉得配耦。在困處斯。凶其宜也。○  
蒺音疾。藜音黎。

象曰：困于酒食，中有慶也。六三

象曰：據于蒺藜，乘剛也。入于其宮，不見其妻。

不祥也。九四來徐徐，困于金車，吝，有終。

來徐徐，志在下也。○  
也。二剛以載者也。故謂之金車。徐徐者，疑懼之辭也。志在於初而隔於二。履不當位。威命不行。棄之則不能。欲往則畏二。故曰來徐徐。困于金車也。有應而不能濟之。故曰吝也。然以陽居陰。履謙之道。量力而處。不與二爭。雖不當位。物終與之。故曰有終也。

象曰：來徐徐，志在下也。○  
初也。雖不當位。有與也。

五劓刖，困于赤紱，乃徐有說，利用祭祀。

○  
任其壯者也。不能以謙致物。物則不附。忿物不附。而用其壯。猛行其威刑。異方愈乖。遐邇



愈叛刑之欲以得乃益所以失也故曰劓刑  
 困于赤紱也二以謙得之五以剛失之體在  
 中直能不遂迷困而後能用其道者也致物  
 之功不在於暴故曰徐也困而後乃徐徐則  
 有說矣故曰困于赤紱乃徐有說也祭祀所  
 以受福也履夫尊位困而能改不遂其迷以  
 斯祭祀必得福焉故曰利用祭祀象曰劓刑  
 也。劓魚器反刑五刮反又音月象曰劓刑  
 志未得也乃徐有說以中直也利用祭祀受  
 福也上六困于葛藟于臲臲曰動悔有悔征  
 吉居困之極而乘於剛下无其應行則愈繞  
 者也行則纏繞居不獲安故曰困于葛藟  
 于臲臲也下句无困困於上也處困之極行  
 于通路居无所安困之至也凡物窮則思變

困

困則謀通處至困之地用謀之時也曰者思  
 謀之辭也謀之所行有隙則獲言將何以通  
 至困乎曰動悔今生有悔以征則濟矣故曰  
 動悔有悔征吉也。藟力軌反臲五結反王  
 肅妍喆反(臲)五音月象曰困于葛藟未當也  
 骨反又音月未當也  
 故致此動悔有悔吉行也

困也  
 三三 巽下井改邑不改井也井以不變為德者  
 坎上

无喪无得德有常也往來井井變不渝  
 喪息浪反

亦未繙井已來至而未出井也  
 王其乞反(繙)音橘汲水索也又其

律羸其瓶凶井道以已出為功也幾至而覆  
 與未汲同也羸律悲反(瓶)白



經反豕曰巽乎水而上水井音舉上之土。上。時掌反。下皆同。

井養而不窮也。改邑不改井，乃以剛中也。剛以

處中。故能定。告其所。而汔至亦未繙井，未有功也。成井以已。贏其瓶，是以凶也。象曰：木上有水

井，君子以勞民勸相。木上有水，井之象也。上

相猶助也。可以勞民勸助。莫若養而不窮者也。而初六：井泥

不食，舊井无禽。穢。故曰：井泥不食也。井泥而

不可食，則是不久。井不見，潔治者也。久井不見，

潔治，禽所不食。而况人乎。一時所共棄，舍也。

井

井者，不變之物。居德之地。恒德至賤。象曰：井物无取也。泥乃計反。舍上聲。下同。象曰：井

泥不食，下也。舊井无禽，時舍也。九二：井谷射

鮒，甕敝漏。谿谷出水，從上注下。水常射焉。井

上。反下與初。故曰：井谷射鮒。鮒謂初也。失井

之道。水不上出。而反下注。故曰：甕敝漏也。夫

處上宜下。處下宜上。井已下矣。而復下注。其

道不交。則莫之與也。象曰：井谷射鮒，无與

也。九三：井渫不食，為我心恻，可用汲。王明，竝

受其福。渫，不停污之謂也。處下卦之上。履得其位而應於上。得井之義也。當井之

乾隆四十八年



義而不見食脩已全潔而不見用故為我心  
 測也為猶使也不下注而應上故可用汲也  
 主明則見其福也既嘉其行又欽其用故曰王  
 明並受其福也測音急行象曰井渫不食行惻也誠行感於  
 下孟反下同測音急行象曰井渫不食行惻也誠行感於  
 也求王明受福也六四井甃无咎得位而无  
 不能給上可以修井之壞象曰井甃无咎脩  
 補過而已甃側舊反象曰井甃无咎脩  
 井也九五井冽寒泉食冽潔也居中得位體  
 正高潔故井冽寒泉然象曰寒泉之食中正  
 後乃食也冽音列象曰寒泉之食中正  
 也上六井收勿幕有孚元吉處井上極水已  
 出井井功大成

井

在此爻矣故曰井收也羣下仰之以濟淵泉  
 由之以通者也幕猶覆也不擅其有不私其  
 利則物歸之往无窮矣故曰勿幕有孚象曰  
 元吉也收詩救反又如字幕音莫象曰  
 元吉在上大成也



離下革巳日乃孚元亨利貞悔亡

夫民可與

習常難與適變可與樂成難與慮始故革之  
 為道即日不孚巳日乃孚也孚然後乃得元  
 亨利貞悔亡也巳日而不孚革不當也悔吝  
 之所生生乎變動者也革而當其悔乃亡也

彖曰革水火相息二女同居其志不相得曰

革凡不合而後乃變生變之所生生於不合  
 者故取不合之象以為革也息者生變



革

之謂也。火欲上而澤欲下。水火相戰而後生  
 變者也。二女同居而有水火之性。近而不相  
 得也。如字。巳日乃孚。革而信之。文明以說。大亨  
 以正。革而當。其悔乃亡。夫所以得革而信者。  
 說。復正而行。以斯為革。應天順民。大亨以正  
 者也。革而大亨以正。非當如何。○說音悅  
 天地革而四時成。湯武革命順乎天而應乎  
 人。革之時大矣哉。象曰。澤中有火。革。君子以  
 治歷明時。歷數時會。初九。鞏用黃牛之革。在  
 之始。革道未成。固夫常中。未能應變者也。此  
 可以守成。不可以有為也。鞏。固也。黃。中也。牛

之革。堅韌不可變也。固之所用常。象曰。鞏用  
 中。堅韌不肯變也。鞏九勇反。

黃牛。不可以有為也。六二。巳日乃革之。征吉

无咎。陰之為物。不能先唱。順從者也。不能自  
 二與五雖有水火殊體之異。同處厥中。陰陽

相應。往必合志。不憂咎也。是以征吉而无咎

象曰。巳日革之。行有嘉也。九三。征凶貞厲。革

言三就有孚。巳瘦火極。上卦三爻。雖體水性。  
 皆從革者也。自四至上。從命而

變。不敢有違。故曰革言三就。其言實誠。故曰  
 有孚。革言三就有孚。而猶征之。凶其宜也。○

行如字。又象曰。革言三就。又何之矣。九四。悔  
 下孟反。



亡有孚改命吉

初九處下卦之下。九四處上

與水火相比。能變者也。是以悔亡。處水火之

際。居會變之始。能不固吝。不疑於下。信志改

命。不失時願。是以吉也。有孚則見信矣。見信

以改命。則物安而无違。故曰悔亡。有孚改命

吉也。處上體之。象曰。改命之吉。信志也。而行

下。始宣命也。九五。大人虎變。未占有孚。象曰。大

人虎變。其文炳也。上六。君子豹變。小人革面。

居變之終。變道已成。君子處之。能成其文。征

小人樂成。則變面以順上也。炳。兵領反。征

凶。居貞吉。改命創制。變道已成。功成則事損。

事損則无為。故居則得止而吉。征

則躁擾。象曰。君子豹變。其文蔚也。小人革面。

而凶也。順以從君也。又。蔚音尉。紆弗反。

三。離上。鼎元吉亨。革去故而鼎取新。取新

齊明。吉然後乃亨。故先元吉而後亨也。鼎者

成變之卦也。革既變矣。則制器立法以成之

亡有孚改命吉

與水火相比。能變者也。是以悔亡。處水火之

際。居會變之始。能不固吝。不疑於下。信志改

命。不失時願。是以吉也。有孚則見信矣。見信

以改命。則物安而无違。故曰悔亡。有孚改命

吉也。處上體之。象曰。改命之吉。信志也。而行

下。始宣命也。九五。大人虎變。未占有孚。象曰。大

人虎變。其文炳也。上六。君子豹變。小人革面。

居變之終。變道已成。君子處之。能成其文。征

小人樂成。則變面以順上也。炳。兵領反。征

凶。居貞吉。改命創制。變道已成。功成則事損。

事損則无為。故居則得止而吉。征

則躁擾。象曰。君子豹變。其文蔚也。小人革面。

而凶也。順以從君也。又。蔚音尉。紆弗反。

三。離上。鼎元吉亨。革去故而鼎取新。取新

齊明。吉然後乃亨。故先元吉而後亨也。鼎者

成變之卦也。革既變矣。則制器立法以成之



亨。飪。調和之器也。去故取新。聖賢不可失也。  
 飪。孰也。天下莫不用之。而聖人用之。乃上以  
 享上帝。而下以大亨養聖賢。異而耳目聰明。聖賢  
 則已不為而成矣。故柔進而上行。得中而應  
 乎剛。是以元亨。謂五也。有斯二德。故能成  
 曰。木上有火。鼎。君子以正位凝命。凝者。嚴整  
 者。取新成變者也。革去故而鼎成新。正位者。  
 明尊卑之序也。凝命者。以成教命之嚴也。  
 承反魚。初六。鼎顛趾。利出否。得妾以其子。无咎。  
 凡陽為實而陰為虛。鼎之為物。下實而上虛。  
 而今陰在下。則是為覆鼎也。鼎覆則趾倒矣。

否。謂不善之物也。取妾以為室主。亦趾之  
 義也。處鼎之初。將往納新。施顛以出穢。得妾  
 以為子。故无咎也。顛。丁田反。趾。音止。出。尺  
 遂反。或如字。否。悲已反。下同。覆。芳目反。倒。丁  
 老象曰。鼎顛趾。未悖也。也。倒以寫否。故未悖。利  
 出否。以從貴也。納新也。九二。鼎有實。我仇有  
 疾。不我能即。吉。也。以陽之質。處鼎之中。有實者  
 則溢。反傷其實。我仇。謂五也。困於乘剛之疾。  
 不能就我。則我不溢。得全其吉也。仇。音求  
 復扶。象曰。鼎有實。慎所之也。復有所取。才任  
 已極。不可我仇有疾。終无尤也。九三。鼎耳革。  
 復有所加。我仇有疾。終无尤也。九三。鼎耳革。

乾隆四十八年



其行塞。雉膏不食。方雨虧悔。終吉。

鼎之為義。虛中以待。

物者也。而三處下體之上。以陽居陽。守實无

應。无所納受。耳宜空以待。鉉而反。全其實。塞

也。曰鼎耳革。其行塞。雖有雉膏。而終不能食。

也。雨者。陰陽交和。不偏亢者也。雖體陽爻。而

統屬陰卦。若不全任剛亢。務在和通。方雨象

則悔虧。終則吉也。○(行)下孟反。塞。悉則反。象

曰。鼎耳革。失其義也。九四。鼎折足。覆公餗。其

形渥。凶。○(處)上體之下。而又應初。既承且施。非

四所盛。則已潔矣。故曰。覆公餗也。渥。沾濡之

貌也。既覆公餗。體為渥。沾。知小謀大。不堪其

任。受其至尊。災及其身。故曰。其形渥。凶也。○

折。之舌反。餗。送鹿反。渥。於角反。施。始或反。盛。

鼎

音成。知音智。

象曰。覆公餗。信如何也。

不量其力。果致凶災。信如

何。六五。鼎黃耳。金鉉利貞。

居中以柔。能以通

黃耳。金鉉利貞也。耳黃則能納剛正。象曰。鼎

以自舉也。○(鉉)懸典反。又古懸反。

黃耳。中以為實也。

以中為實。所

上九。鼎玉鉉。

大吉。无不利。

處鼎之終。鼎道之成也。居鼎之

上。高不誠。亢得夫剛柔之節。能舉其任者也。

應不在。則靡所不舉。故曰。大吉。无不利也。

政。反。○(勁)古。象曰。玉鉉在上。剛柔節也。

䷲

震下。震上。震亨。

懼以成。則

震來虩虩。笑言啞。



啞震之為義威至而後乃懼也故曰震來虩

者也故震來虩虩恐致福也笑言啞啞後

驚百里不喪匕鬯威震驚乎百里則是以載鼎

亨震來虩虩恐致福也笑言啞啞後有則也

震驚百里驚遠而懼邇也

出可以守宗廟社稷以為祭主也

也

象曰海雷震君

震

子以恐懼脩省初九震來虩虩後笑言啞啞

吉體夫剛德為卦之先能以恐象曰震來虩

虩恐致福也笑言啞啞後有則也六二震來

厲億喪貝躋于九陵勿逐七日得震之為義

肅莖情漫者也初幹其任而二乘之震來則

應而行行无所舍威嚴大行物莫之納无糧

而走雖復超越陵險必困于窮匱不過七日

象曰震來厲乘剛也六

子西反復扶又反



三震蘇蘇震行无咎

不當其位。位非所處。故懼蘇蘇也。而无乘剛之

逆。故可以懼行而无咎也。

青也。○膏生領反。象曰。震蘇蘇位不當也。

九四震遂泥

處四陰之中。居恐懼之時。為眾陰之主。宜勇其身。以安於眾。若

其震也。遂因難矣。復夫不正。不能除恐。使物安已。德未先也。○泥乃計反。苟本遂作隊。泥

乃低反。○難

象曰。震遂泥未光也。六五震往來

厲億无喪有事

往則无應。來則乘剛。恐而往來不免於危。夫處震之時而

得尊位。斯乃有事之機也。而懼往來。將喪其事。故曰億无喪有事也。象曰。震往

來厲危行也。其事在中。大无喪也。

大則无喪。往來乃危

震

也。上六震索索視矍矍征凶。震不于其躬。于

其鄰。无咎。婚媾有言。

處震之極。極震者也。居震之極。求中未得。故懼

而索索。視而矍矍。无所安親也。已處動極。而復征焉。凶其宜也。若恐非已造。彼動故懼。懼

鄰而戒。合於備豫。故无咎也。極懼相疑。故雖婚媾而有言也。○索。桑落反。矍俱縛反。徐許

縛反。○媾。古豆反。象曰。震索索中未得也。雖凶无咎。畏

鄰戒也。

艮上

艮其背

日无患也。○艮根恨反。

不獲其身

止

在後。故不行其庭。不見其人。

相背故也。无咎。○背音佩。



凡物對面而不相通。否之道也。艮者止而不  
 相交。通之卦也。各止而不相與。何得无咎。唯  
 不相見。乃可也。施止於背。不隔物欲。得其所  
 止也。背者。无見之物。无見。則自然靜止。靜止  
 而无見。則不獲其身矣。相背者。雖近而不相  
 見。故行其庭。不見其人。也。夫施止。不於无見  
 今物自然。而止。而強止之。則姦邪並興。近而  
 不相得。則凶。其得无咎。艮其背。不獲其身。行  
 其庭。不見其人。故也。○彖曰。艮止也。時止則  
 止。時行則行。動靜不失其時。其道光明。止道  
 常用。必施於不可以行。艮其止。止其所也。背  
 適於其時。道乃先明也。艮其止。止其所也。背  
 曰。止以明。背即止也。施止。不可於面。施背。乃  
 可也。施止於止。不施止於行。得其所矣。故曰

艮

艮其止。止其所也。上下敵應。不相與也。是以不獲其

身。行其庭。不見其人。无咎也。象曰。兼山。艮。君

子以思不出其位。各止其所。初六。艮其趾。无

咎。利永貞。乃得无咎。至靜而定。故利永貞。象

曰。艮其趾。未失正也。六二。艮其腓。不拯其隨。

其心不快。隨謂趾也。止其腓。故其趾不拯也。

不能退聽。安靜。故其心不快。象曰。不拯其隨。

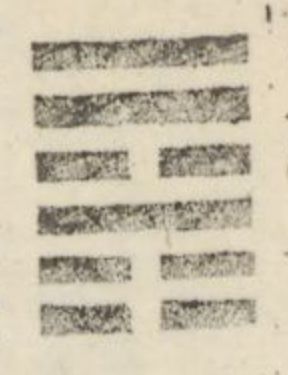
未退聽也。九三。艮其限。列其夤。厲薰心。限。身



也。三當兩象之中。故曰艮其限。夤當中脊之  
 肉也。止加其身。中體而分。故列其夤而憂危  
 薰心也。艮之為義。各止於其所。上下不相與  
 至中則列矣。列加其夤。危莫甚焉。危亡之憂  
 乃薰灼其心也。施止體中。其體分焉。體分兩  
 主。大器喪矣。○夤引真反。又音醕。薰許云反  
**象曰。艮其限。危薰心也。六四。艮其身。无咎。**  
 稱身。履得其位。止求諸身。象曰。艮其身。止諸  
 得其處。故不陷於咎也。  
**象曰。艮其身。止諸**  
**躬也。**不自止其躬。六五。艮其輔。言有序。悔亡。  
 於輔。以處於中。故口象曰。艮其輔。以中正也。  
 无擇言。能止其悔也。  
 能用中正。故**上九。敦艮。吉。**居止之極。極止者  
 言有序也。

艮

非安宜。象曰。敦艮之吉。以厚終也。



艮下巽

**漸。女歸吉。利貞。**

漸者。漸進之卦也。止而巽。以斯適進。

漸進者也。以止巽為進。故女歸吉也。

**彖曰。漸**

之進也。進之於女歸吉也。進得位。往有功也。進

以正。可以正邦也。其位剛得中也。以漸進止

而巽。動不窮也。象曰。山上有木。漸。君子以居

賢德善俗。風俗以止巽則居。初六。鴻漸于干。

小子厲有言。无咎。鴻。水鳥也。適進之義。始於



六爻皆以進而履之為義焉。始進而位乎窮下。又无其應。若履于干。危不可以安也。始進而未得其位。則困於小子。窮於誘言。故曰。小子厲有言也。困於小子。讒諛之言。未傷君子之義。故曰。象曰。小子之厲。義无咎也。六二鴻

漸于磐。飲食衎衎吉。

磐。山石之安者也。進而得位。居中而應。本无祿

養。進而得之。其為歡樂。願莫先焉。

象曰。飲食

衎衎不素飽也。九三。鴻漸于陸。夫征不復。婦

孕不育。凶。利禦寇。

陸。高之頂也。進而之陸。與四相得。不能復反者也。夫

征不復。樂於邪配。則婦亦不能執貞矣。非大而孕。故不育也。三本艮體。而棄乎羣醜。與四

漸

相得。遂乃不反。至使婦孕不育。見利忘義。貪進忘舊。凶之道也。異體合好。順而相保。物莫能間。故利禦寇也。象曰。夫征不復。離羣醜

也。婦孕不育。失其道也。利用禦寇。順相保也。

六四。鴻漸于木。或得其桷。无咎。

鳥而之木。得其宜也。或得

其桷。遇安棲也。雖乘于剛。志相得也。離力智反。桷音角。

象曰。或得其桷。

順以巽也。九五。鴻漸于陵。婦三歲不孕。終莫

之勝吉。

陵。次陸者也。進得中位而隔乎三四。不得與其應合。故婦三歲不孕也。各

復止而居中。三四不能久塞其塗者也。不過三歲。必得所願矣。進以正邦。三年有成。成則



道濟。故不。象曰終莫之勝吉得所願也上九。過三歲也。

鴻漸于陸其羽可用為儀吉。進處高絜不累。於位无物可以。

屈其心而亂其志。義義清遠儀可貴也。象曰。故曰其羽可用為儀吉。累劣偽反。

其羽可用為儀吉不可亂也。

兌下歸妹。征凶无攸利。妹者少女之稱。也。兌為少女陰震。

為長陽少陰而永長陽說以動嫁妹之象也。少詩照反下同稱尺證反長丁丈反下同。

彖曰歸妹天地之大義也天地不交而萬物。

不與歸妹人之終始也。陰陽既合長少又交。天地之大義人倫之。

歸妹

始終說以動所歸妹也。少女而與長男交。少女所歸必妹也。雖與長男交。而今說以動。

交。嫁而係娣。是以說也。征凶位不當也。履於。說動以進妖。不正。

邪之道也。无攸利柔乘剛也。以征則有不。剛之逆乘。以處。

剛之逆乘。象曰澤上有雷歸妹君子以永終知。則有乘。初九歸妹以娣跛。

能履征吉。娣從之義也。妹少女之稱也。少。能歸妹相終始。故以初九歸妹以娣跛。

之行善莫若娣。夫承嗣以君之子。雖幼而不。之相承之道也。以斯而進吉其宜也。象曰歸。

而相承之道也。以斯而進吉其宜也。象曰歸。娣大計反跛波我反從才用反。

乾隆四十八年。象曰歸。娣大計反跛波我反從才用反。



妹以娣。以恒也。跛能履。吉相承也。九二。眇能

視。利幽人之貞。雖失其位。而居內處中。眇猶

而能守其常。故利幽人。象曰。利幽人之貞。未

變常也。六三。歸妹以須。反歸以娣。室主猶存

進未值時。故有須也。不可以進。故象曰。歸妹

以須。未當也。九四。歸妹愆期。遲歸有時。夫以

無應而適人也。必須彼道窮盡。无所與交。然

後乃可以往。故愆期遲歸。以待時也。愆起

反。又直冀反。象曰。愆期之志。有待而行也。六

五。帝乙歸妹。其君之袂。不如其娣之袂良。月

幾望。吉。歸妹之中。獨處貴位。故謂之帝乙歸

之。被謂帝乙所寵也。即五也。為帝乙所崇。飾

故謂之其君之袂也。配在九二。兌少震再。以

長從少。不若以少從長之為美也。故曰。不若

其娣之袂良也。位在乎中。以貴而行。極陰之

盛。以斯適配。雖不若少。往亦必合。故曰。月象

幾望。吉也。袂。彌世反。幾。音機。又音祈。象

曰。帝乙歸妹。不如其娣之袂良也。其位在中。

以貴行也。上六。女承筐。无實。士刲羊无血。无

攸利。應。為女而承命。則筐虛而莫之與。為士

歸妹



武英殿刻本  
周易卷五  
而下命則割羊而无血。割羊而无血。不應所  
命也。進退莫與。故曰无攸利也。○筐曲亡反  
主反苦象曰。上六无實。承虛筐也。

### 周易卷第五

相產風氏初  
釋荆谿家塾

歸妹

舉人臣王錫奎敬書

### 周易卷五考證

夫象注施而能嚴嚴而能施。諸本施而能嚴作明而  
能嚴案施指施祿及下嚴指居德則忌疏所謂威惠  
兼施也二字已盡象意似不必添用明字况王註順  
解象文亦應由施及嚴其復云嚴而能施者句法如  
左氏傳寬以濟猛猛以濟寬之類

夫九四注非已所據必見侵食。侵食汲古閣諸本俱  
作侵傷案正義曰下剛而進必見侵傷伊川亦云欲  
止則眾陽進於下故傷而不能安皆與傷字義合

萃六三註二陰相合猶不若一陰一陽之至。案汲古



閣本兼義本之至俱作之應與孔氏正義合今據改  
井九三註王明則見照明。案橫渠易說謂明于照物  
又離大象大人以繼明照于四方即此照明二字之  
義經傳集解本及李衡周易義海撮要所引俱作照  
不必如閣本改作昭也

革初九註牛之革堅仞不可變也。監本閣本仞俱作  
勑案勑勑仞仞忍等字古雖通用但考說文勑柔而  
固也从韋刃聲與仞字義異

震卦註則足可以不喪匕鬯矣。案足字乃是字之譌  
依 殿本閣本改

艮象註各止其所不侵官也。侵官諸本皆作侵害案  
孟子曰心之官則思朱震漢上易傳本象註心居中  
而治五官則官字本非無據況官與位義亦緊對  
歸妹彖註嫁而係姊。諸本作係娣案爾雅釋親男子  
謂女子先生曰姊六書故古之嫁女者以姪娣從自  
適而下凡謂之娣今日少女則非先生之姊而為從  
嫁之娣無疑且正義係娣為媵亦其明証



周易下經豐傳第六

王弼註



離下震上

豐亨。王假之。

大而亨者。王之所至。假。庚白反。又古雅。

反。勿憂。宜日中。

豐之為義。闡弘微細。通夫隱。滯者也。為天下之主。而今微。

隱者不亨。憂未已也。故至豐亨。乃得勿憂也。用夫豐亨不憂之德。宜處天中以徧照者也。

故曰宜。豕曰豐。大也。音闡。大明以動。故豐。王

假之。尚大也。大者王之也。所勿憂。宜日中。宜照

天下也。以勿憂之德。故日中則昃。月盈則食。



天地盈虛與時消息而況於人乎況於鬼神

乎豐之為用困於昊食者也施於未足則尚

消息之象曰雷電皆至豐君子以折獄致刑

道者也文明以動不失情理也初九遇其配主雖旬无

咎往有尚折之舌反斷也

咎均无咎往有尚也初四俱陽爻象曰雖旬无

咎過旬災也過均則爭也六二豐其蔀日中見

斗往得疑疾有孚發若吉蔀覆暖鄣光明之時

豐

不能自豐以光大之德既處乎內而又以陰

居陰所豐在蔀幽而无覩者也故曰豐其蔀

日中見斗也日中者明之盛也斗見者闇之

極也處盛明而豐其蔀故曰日中見斗不能

自發故往得疑疾然復中當位處闇不邪有

孚者也若辭也有孚可以發其志不困於闇

故獲吉也音障斗見音現象曰有

孚發若信以發志也九三豐其沛日中見沫

折其右肱无咎沛幡幔所以禦盛光也沫微

陰雖愈乎以陰處陰亦未足以免於闇也所

豐在沛日中見沫

謂也施明則見沫而已也

施用則折其右肱

故可以自守而已未足用

也

沛本或作旃又普貝反沫武蓋反又亡

乾

隆

四

年

周

易

卷

六

卦

豐



對反肱古宏反播芳表  
反慢未半反禦魚呂反  
象曰豐其沛不可大

事也明不折其右肱終不可用也  
雖有左在

九四豐其蔀日中見斗遇其夷主吉  
以陽居

蔀也得初以象曰豐其蔀位不當也日中見

斗幽不明也遇其夷主吉行也六五來章有

慶譽吉以陰之質來適尊陽之位能象曰六

五之吉有慶也上六豐其屋蔀其家闕其戶

闕其無人三歲不覿凶屋藏蔭之物以陰處

極而最在外不履於

豐

位深自幽隱絕迹深藏者也既豐其屋又蔀

其家屋厚家覆闕之甚也雖闕其戶闕其无

人棄其所處而自深藏也處於明動尚大之

時而深自幽隱以高其行大道既濟而猶不

見隱不為賢更為反道凶其宜也三年豐道

之成治道未濟隱猶可也既濟而隱以治為

亂也闕苦規反闕苦鵠象曰豐其屋天際

反徐苦鵠反覿徒歷反象曰豐其屋天際

翔也翳先最闕其戶闕其无人自藏也可以

不出自藏之謂也非有為而藏不出戶庭失

時致凶况自藏乎凶其宜也為于偽反

離上旅小亨旅貞吉

道唯足以為旅之

貞吉故特重彖曰旅小亨柔得中乎外而順

曰旅貞吉也

柔得中乎外而順

乾隆四十八年



乎剛止而麗乎明是以小亨旅貞吉也夫物失其

主則散柔乘於剛則乖既乖且散物皆羈旅何由得小亨而貞吉乎夫陽為物長而陰皆

順陽唯六五乘剛而復得中乎外以承于上陰各順陽不為乖逆止而麗明動不履妄雖

不及剛得尊位恢弘大通足以小亨旅之時

義大矣哉旅者大散物皆失其所居之時也

為之時象曰山上有火旅君子以明慎用

刑而不留獄刑戮詳也初六旅瑣瑣斯其所

取災最處下極寄旅不得所安而為斯賤之

旅

也象曰旅瑣瑣志窮災也六二旅即次懷其

資得童僕貞次者可以安行旅之地也懷來

旅必獲次舍懷來資貨得童僕之所正也過斯

不可以處盛故其美盡於童僕之正也過斯

以往則見害矣童象曰得童僕貞終无尤也

九三旅焚其次喪其童僕貞厲居下體之上

寄旅之身而為施下之道與胡侵權主之所

疑也故次焚僕喪而身危也喪息浪反卦

內并下卦同象曰旅焚其次亦以傷矣以旅

與下其義喪也九四旅于處得其資斧我心

乾隆四十八年



不快上斧所以斫除荆棘以安其舍者也。雖處

獲平坦之地。客于所處。不得其次。而得其象

資斧之地。故其心不快也。快苦史反。象

曰。旅于處未得位也。得其資斧。心未快也。六

五。射雉一矢亡。終以譽命。射雉以一矢而復

不可得矣。寄旅而進。雖處於文明之中。居于

貴位。此位終不可有也。以其能知禍福之萌。

不安其處。以乘其下。而上承於上。象曰。終以

故終以譽而見命也。射食亦反。象曰。終以

譽命。上逮也。上九。鳥焚其巢。旅人先笑後號

咷。喪牛于易。凶。居高危而以為宅。巢之謂也。

客而得上位。故先笑也。以旅

而處於上極。眾之所嫉也。以不親之身。而當

嫉害之地。必凶之道也。故曰。後號咷。牛者稼

穡之貴。以旅處上。眾所同嫉。故喪牛于易。終莫

之聞。莫之聞則傷之者至矣。象曰。以

羔反。咷。道羔反。易。以豉反。王音亦。象曰。以

旅在上。其義焚也。喪牛于易。終莫之聞也。

**巽小亨**全以巽為德。是以小亨也。  
**利見大人**大人用之。  
**柔曰重巽以申命**命乃  
**剛巽乎中正而志行**以剛

乾隆四十八年

五



用巽。處于中。柔皆順乎剛。明无違逆。是以小

亨利有攸往。利見大人。象曰：隨風巽。君子以

申命行事。初六：進退利。武人之貞。未處今之初。

者也。故進退也。成命齊邪。莫善象曰：進退志

疑也。進退疑懼。利武人之貞。志治也。九二：巽

在牀下。用史巫。紛若吉。无咎。處巽之中。既在

居陰。卑巽之甚。故曰：巽在牀下也。卑甚失正。

則入于咎過矣。能以居中而施。至卑於神祇。而

亡其過矣。故曰：用史巫。紛若吉。无咎也。象

曰：紛若之吉。得中也。九三：頻巽吝。頻。頻蹙不

得。已之謂也。以其剛正而為四所乘。象曰：頻

巽之吝。志窮也。六四：悔亡。田獲三品。乘剛。悔

位承五。卑得所奉。雖以柔御剛。而依尊履正。

以斯行命。必能獲強暴。遠不仁者也。獲而有

益。莫善三品。故曰：悔亡。田獲三品。一象曰：田

獲三品。有功也。九五：貞吉。悔亡。无不利。无初

有終。先庚三日。後庚三日。吉。謙巽。然乘乎中

正以宣其命。物莫之違。故曰：貞吉。悔亡。无不



不說也。終於中正。邪道以消。故有終也。申命  
令謂之庚。夫以正齊物。不可卒也。民迷固久。  
直不可肆也。故先申三日。令著之後。復申三  
日。然後誅而無咎。怨矣。甲庚皆申命之謂也。  
後。先西薦反。胡豆反。象曰九五之吉。位正中也。上九

巽在牀下。喪其資斧。貞凶。處巽之極。極巽過甚。故曰巽在牀下。

也。斧所以斷者也。過巽失正。喪所以斷。故曰喪其資斧。貞凶也。象曰巽在牀

下。上窮也。喪其資斧。正乎凶也。

兌亨。利貞。彖曰兌說也。剛中而柔

外。說以利貞。說而違剛則諂。剛而違說則暴。剛中而柔外。所以說以利貞也。

兌

剛中故利貞。是以順乎天而應乎人。天剛而柔外。故說亨。不失說也。

也。說以先民。民忘其勞。說以犯難。民忘其死。

說之大。民勸矣哉。象曰麗澤兌。君子以朋友

講習。麗猶連也。施說之盛。莫盛於此。初九和先西薦反。又如字。難乃旦反。

兌吉。居兌之初。應不在一。无所黨係。和兌之謂也。說不在諂。復斯而行。未見有疑之者。吉其宜矣。象曰和兌之吉。行未疑也。九二孚兌

吉。悔亡。說不失中。有孚者也。失象曰孚兌之

吉。信志也。其志也。六三來兌凶。非其位來求說。

乾隆四十八年



者也。非正而求。象曰：來兌之凶，位不當也。九

四，商兌未寧，介疾有喜。商，商量；裁制之謂也。介，隔也。三為佞說，將

近至尊，故四以剛德裁而隔之。匡內制外，是以未寧也。處於幾近，閑邪介疾，宜其有喜也。

象曰：九四之喜，有慶也。九五孚于剝，有厲。於

上六而與相得，處尊正之位，不說信乎陽而說信乎陰，孚于剝之義也。剝之為義，小人道

長之。象曰：孚于剝，位正當也。以正當之位，信

謂子。故曰：位上六引兌，退者也。故必見引。然後靜

正當也。象曰：上六引兌，未光也。

兌

三三 異坎下 渙亨。主假有廟，利涉大川，利貞。彖

曰：渙亨，剛來而不窮，柔得位乎外而上同。二

剛來居內而不窮於險，四以柔得位乎外而

與上同，內剛而無險，困之難，外順而無違，逆

之乖，是以亨。利涉大川，利貞也。凡剛得暢而

無忌，回之累，柔履正而同志乎剛，則皆亨利

涉大川，利貞也。○假。王假有廟，王乃在中也。

王乃在中，有廟也。利涉大川，乘木有功也。乘

中，故至有廟也。象曰：風行水

乾隆四十八年



武英殿抄本  
其志而違於難也。不在危劇而後乃逃竄。故  
曰用拯。象曰：初六之吉，順也。險爭，故曰順也。  
馬壯吉。象曰：初六之吉，順也。險爭，故曰順也。  
九二：渙奔其机，悔亡。机，承物者也。謂初也。二  
得散道，離散而奔，得其安，故悔亡也。象曰：渙奔其机，得願也。  
六三：渙其躬，无悔。渙之為義，內險而外安者，  
剛合志，故象曰：渙其躬，志在外也。六四：渙其  
得无悔也。象曰：渙其躬，志在外也。六四：渙其  
羣，元吉。渙有丘，匪夷所思。踰乎險難，得位體  
機密，外宣化命者也。故能散羣之險，以光其  
道。然處於卑順，不可自專，而為散之任，猶有  
渙

丘墟匪夷之慮，雖得元吉，所患不可忘也。象曰：渙其羣，元吉，光大  
也。九五：渙汗其大號，渙王居，无咎。處尊履正，  
散汗大號，以盪險阨者也。為渙之主。象曰：王

居无咎，正位也。以正位不可。上九：渙其血，去逖

出，无咎。傷，遠出者也。散患於遠害之地，誰將

咎之哉。去羸，呂反。象曰：渙其血，遠害也。

三三 坎兌 上下 節亨 苦節不可貞 豕曰節亨 剛柔

分而剛得中 坎陽而兌陰也。陽上而陰下。剛



而為制主。節之義也。節之大苦節不可貞其

道窮也。為節過苦則物不能堪也。說以行險

當位以節中正以通。然後乃亨也。無說而行

也。音悅。天地節而四時成。節以制度不傷財。

不害民。象曰澤上有水節。君子以制數度議

德行。初九不出戶庭无咎。為節之初將整離

故明於通塞慮於險偽。不出戶庭慎密不失。

象曰不出戶庭知通塞也。九二不出門庭凶。

節

初已造之。至二宜宣其制矣。而故匿之。象

曰不出門庭凶。失時極也。六三不節若則嗟

若。无咎。若辭也。以陰處陽。以柔乘剛。違節之

咎也。象曰不節之嗟。又誰咎也。六四安節亨。

得位而順。不改其節而能亨。象曰安節之亨。

承上道也。九五甘節吉。往有尚。當位居中。為

其中。不傷財不害民之謂也。為節而象曰甘

節之吉。居位中也。上六苦節貞凶。悔亡。過節

之中。



試英殿侍末本  
以正之凶也。以斯脩身。行在無妄。故得悔亡。象

曰苦節貞凶其道窮也

三三 兌下 巽上 中孚 豚魚吉 利涉大川 利貞 彖曰

中孚柔在內而剛得中 說而巽孚 有上四德 然後乃孚

尊反 豚徒 乃化邦也 信立而後邦乃化也 柔在

剛得中則直而正 柔在內則靜而順 說而以

巽則乖爭不作 如此則物無巧競 敦實之行

著而篤信發 豚魚吉 信及豚魚也 魚者蟲之

乎其中矣 豚魚吉 信及豚魚也 隱者也 豚

者獸之微賤者也 爭競之道不興 中孚 利涉

之德 淳著則雖微隱之物 信皆及之 中孚 利涉

大川 乘木舟虛也 乘木於用舟之虛 則終已

乘木舟虛也 中孚以利貞乃應乎天也 盛之

象曰 澤上有風 中孚 君子以議獄緩死 信發

雖過 初九 虞吉 有它不燕 始而應在四 得乎

專吉者也 志未能變 繫 象曰 初九 虞吉 志未

變也 九二 鳴鶴在陰 其子和之 我有好爵 吾

與爾靡之 處內而居重陰之下 而履不失中 雖在闇昧 物亦應焉 故曰 鳴鶴在陰 其子和 之也 不私權利 唯德是與 誠之至也 故曰 我



有好爵與物散之。和胡卧反。如象曰其

字。又呼報反。靡亡也。反。又亡彼反。

子和之。中心願也。六三得敵。或鼓或罷。或泣

或歌。三居少陰之上。四居長陰之下。對而不

進而鬪敵。故或鼓也。四履正而承五。非已所

克。故或罷也。不勝而退。懼見侵陵。故或泣也。

四履乎順。不與物校。退而不見害。故或歌也。

不量其力。進退无恒。備可知也。罷如字。又

音皮。鬪五代。象曰。或鼓或罷。位不當也。六四

反。備拜反。

月幾望。馬匹亡。无咎。居中孚之時。處巽之始。

承於五。內毗元首。外宣德化者也。充乎陰德

之盛。故曰月幾望。馬匹亡者。弃羣類也。若夫

居盛德之位。而與物校其競爭。則失其所盛

矣。故曰絕類而上。履正承尊。不與三爭。乃得

无咎也。

象曰。馬匹亡。絕類上也。類。謂三。

音機。又音祈。

故曰九五有孚攣如。无咎。攣如者。繫其信之

類也。

交之時。居尊位。以為羣物之主。信何可舍。象

故有孚攣如。乃得无咎也。

曰。有孚攣如。位正當也。上九翰音登于天。貞

凶。翰。高飛也。飛音者。音飛。而實不從之謂也。

居卦之上。處信之終。信終則衰。忠篤內喪。

華美外揚。故曰翰音登于天也。翰音登天。王亦滅矣。

音登。天。王亦滅矣。

象曰。翰音

登于天。何可長也。

中孚

乾隆四十八



震上 小過亨利貞可小事不可大事飛

鳥遺之音不宜上宜下大吉飛鳥遺其音聲

无所適下則得安愈上則愈彖曰小過

小者過而亨也過於小事而過者也過以利

貞與時行也施過於恭儉利貞者時宜也柔得

中是以小事吉也剛失位而不中是以不可

大事也成大事者必在剛也有飛鳥之象焉

不宜上宜下飛鳥遺之音不宜上宜下大吉

小過

上逆而下順也上則乘剛逆也下則乘陽順也

象曰山上有雷小過君子以行

過乎恭喪過乎哀用過乎儉初六飛鳥以凶

象曰飛

鳥以凶不可如何也六二過其祖遇其妣不

及其君遇其臣无咎過而得之謂之遇也

謂也祖始也謂初也妣者居內履中而正者

也過初而得二位故曰過其祖而遇其妣過

而不至於僭盡於臣位而已故曰不象曰不



及其君臣不可過也。九三弗過防之。從或戕

之凶。小過之時。大者不立。故今小者得過也。居下體之上。以陽當位。而不能先過防

之。至今小者咸過。而復應而從焉。其從之也。則戕之凶至矣。故曰弗過防之。從或戕之凶

也。象曰：從或戕之凶如何也。九四无咎。在良反。

弗過遇之。往厲必戒。勿用永貞。雖體陽爻而

為貴主。故得无咎也。失位在下。不能過者也。以其不能過。故得合於免咎之宜。故曰弗過

遇之。夫宴安耽毒。不可懷也。處於小過。不寧之時。而以陽居陰。不能有所為者也。以此自

守。屯吝可也。與无援。二。必戒而已。无

所

告救也。沈沒怯弱自守而已。以斯而處於羣小之中。未足任者也。故曰勿用永貞。言不足

用之於象曰：弗過遇之。位不當也。往厲必戒。

永貞。終不可長也。六五密雲不雨。自我西郊。公弋

取彼在穴。小過者。小者過於大也。六得五位。陰之盛也。故密雲不雨。至于西郊

也。夫雨者。陰布於上。而陽薄之。而不得通。則蒸而為雨。今艮止於下。而不交焉。故不雨也。

是故小畜尚往而亨。則不雨也。小過陽不上。交亦不雨也。雖陰盛於上。未能行其施也。公

者。臣之極也。五極陰盛。故稱公也。弋。射也。在穴者。隱伏之物也。小過者。過小而難未大作。

猶在隱伏者也。以陰質治小過。能獲小過者也。故曰公弋取彼在穴也。除過之道。不在取

乾隆四十八年



之是乃密雲未能象曰密雲不雨已上也陽

上故也上六弗遇過之飛鳥離之凶是謂災眚

小人過遂至上極過而不知限至于亢也

過至於亢將何所遇飛而不已將何所託災

自致復何言象曰弗遇過之已亢也

哉○貴生領反象曰弗遇過之已亢也

濟亨小者亨也既濟者以皆濟為義者也小

以明既利貞剛柔正而位當也剛柔正而位

以行矣故唯初吉柔得中也終止則亂其道

既濟

窮也柔得中則小者亨也柔不得中則小者

也故既濟之要在柔得中也既濟為安者

道極無進終唯有亂故曰初吉終亂不為自

亂也終止則亂也象曰水在火上既濟君子以

思患而豫防之存不忘亡既濟初九曳其輪

濡其尾无咎最處既濟之初始濟者也始濟

未造易心无顧戀志棄難者也其於義也无

所咎矣○曳以制反濡音儒造七報反易以

反鼓象曰曳其輪義无咎也六二婦喪其茀勿

逐七日得居中履正處文明之盛而應乎五



近不相得。上承三。下不比。初。夫以光盛之  
 陰。處二。陽之閒。近而不相得。能无見侵乎。故  
 曰喪其莛也。稱婦者。以中道執乎貞正。而見侵  
 之也。莛。首飾也。夫以中道執乎貞正。而見侵  
 者。眾之所助也。處既濟之時。不容邪道者也。  
 時既明峻。眾又助之。竊之者。逃竄而莫之歸  
 矣。量斯勢也。不過七日。不須已。逐象曰。七日  
 而自得也。喪息浪反。莛方弗反。象曰。七日  
 得以中道也。九三。高宗伐鬼方。三年克之。小  
 人勿用。處既濟之時。居文明之終。履得其位。  
 年乃克也。君子處之。故能象曰。三年克之。憊  
 也。六四。繻有衣袽。終日戒。繻宜曰。濡衣。袽所  
 也。六四。繻有衣袽。終日戒。繻宜曰。濡衣。袽所

白

其正。而近不與三五相得。夫有隙之棄舟而  
 得濟者。有衣袽也。鄰於不親。而得全者。終日  
 戒也。音須。女居反。絲。袽也。王音如。象曰。終日戒。  
 有所疑也。九五。東鄰殺牛。不如西鄰之禴祭。  
 實受其福。牛祭之盛者。禴祭之薄者。居既濟  
 焉。其所務者。祭祀而已。祭祀之盛。莫盛脩德。  
 故沼沚之毛。蘋蘩之菜。可羞於鬼神。故黍稷  
 非馨。明德惟馨。是以東鄰殺牛。不如西  
 鄰之禴祭。實受其福也。禴。羊略反。象曰。  
 東鄰殺牛。不如西鄰之時也。在於豐也。實  
 受其福。吉大來也。上六。濡其首。厲。極既濟道



武英殿仿宋本  
窮則之於未濟。之於未濟。則首先犯焉。過進不已。則過於難。故濡其首也。將沒不久。危莫先焉。象曰。濡其首厲。何可久也。

三三

坎下

離上

未濟亨。小狐汔濟。濡其尾。无攸利。

彖曰。未濟亨。柔得中也。

以柔處中。不違剛也。能納剛健。故得亨也。

小狐汔濟。未出中也。

小狐不能涉大川。須汔然後乃能濟。處未濟之時。必剛健拔難。然後乃能濟。

汔乃能濟。未能出險之中。

濡其尾。无攸利。

不續終也。

小狐雖能渡而无餘力。將濟而濡其尾。力竭於斯。不能續終。險難猶未足以濟也。濟未當位。剛柔應也。

雖不當位。剛柔應也。

當位不

未濟

未濟。剛柔。象曰。火在水上。未濟。君子以慎辨。

物居方。

辨物居方。令物各當其所也。

初六。濡其尾。吝。

濟處未

初。最居險下。不可以濟者也。而欲之。其應進則溺身。未濟之始。始於既濟之上。六也。濡其首。猶不反。至于濡其尾。不知紀極者也。然以陰處下。非為進亢。遂其志者也。困則能反。故不曰凶。事在己量。而必困。象曰。濡其尾。亦不乃反。頑亦甚矣。故曰吝也。

知極也。九二。曳其輪。貞吉。

體剛履中。而應於五。五體陰柔。應與

而不自任者也。居未濟之時。處險難之中。體剛中之質。而見任與拯救危難。經綸屯蹇者也。用健拯難。靖難在正。而象曰。九二貞吉。中不違中。故曳其輪。貞吉也。



以行正也。

位雖不正也。

中

六三。

未濟征凶。利涉

大川。

以陰之質。失位居險。不能自濟者也。以不正之身。力不能自濟而求進焉。喪其身也。故曰征凶也。二能拯難而已。比之棄已。委二載二而行。溺可得乎。何憂未濟。故曰利涉大川。

象曰：未濟征凶，位不當也。九四貞吉悔亡。震用伐鬼方，三年有賞于大國。

處未濟之時。而出險難之上。居文明之初。體乎剛質以近至尊。雖履非其位。志在乎正。則吉而悔亡矣。其志得行。靡禁其威。故曰震用伐鬼方也。伐鬼方者。與衰之征也。故每至興衰而取義焉。處文明之初。始出於難。其德未盛。故曰三年也。五居尊以柔。體乎文明之盛。不奪物功者也。故以未濟。

未濟

大國賞象曰：貞吉悔亡，志行也。六五貞吉无

悔，君子之先有孚吉。

以柔居尊。處文明之盛。為未濟之主。故必正然。

後乃吉。吉乃得无悔也。夫以柔順文明之質。居於尊位。付與於能而不自役。使武以文。御剛以柔。斯誠君子之先也。付物以能而不象疑也。物則竭力。功斯克矣。故曰有孚吉。

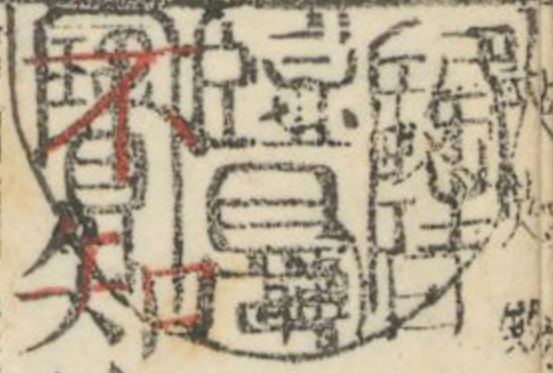
曰：君子之先其暉吉也。上九有孚于飲酒无

咎濡其首，有孚失是。

未濟之極。則反於既濟。既濟之道。所任者當也。

所任者當。則可信之无疑而已。逸焉。故曰有孚于飲酒无咎也。以其能信於物。故得逸豫而不憂於事之廢。苟不憂於事之廢。而耽於樂之甚。則至于失節矣。由於有孚失於是矣。

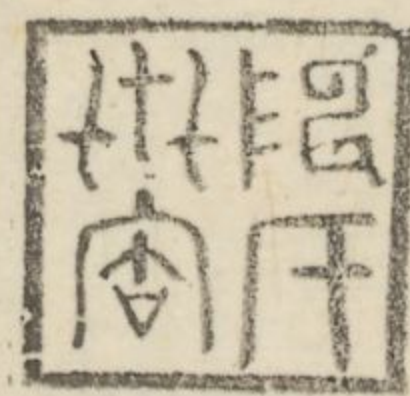
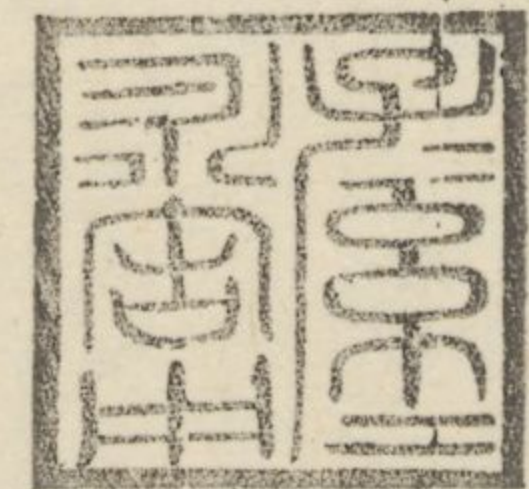
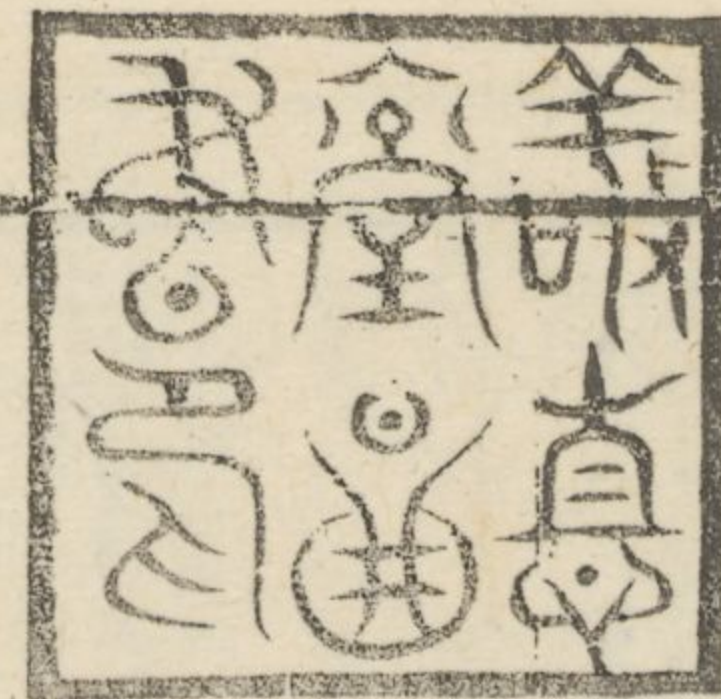




濡其首有孚失是也  
許歸反  
于南反

象曰飲酒濡首亦

# 周易卷第六



相臺岳氏刻  
梓荆谿家塾

未濟

舉人臣孫衡敬書

## 周易卷六考證

豐上六闐其無人。折中定本監本闐門內从具案徐

鉉注說文闐字引此二語解之曰窺小視闐大張目

言始小視之雖大張目亦不見人也義當用闐

兌象注施說之盛。別本作施說之道亦通

節上六註以斯施正物所不堪。正當作人施人與下

脩身對說言以是苦節施人則凶脩身則无悔觀孔

氏疏自明

小過六五注除過之道不在取之足及密雲未能雨也

○足及 殿本作是乃義始明閣本諸本皆同



既濟彖注以既濟爲象者道極无進。案象字 武英

殿注疏本作安

未濟九二注用健施難循難在正而不違中。案本兼  
義本施作拯循作靖案未濟九二正義謂體剛中之  
質以應于五五陰柔令其濟難者也程傳亦謂當艱  
難之時所賴者才臣如唐之郭李得正而能保其終  
吉則是拯之靖之之時非施之循之之時也



既濟象注以既濟為象者道極无進。案象字 武英

穀注疏本作安

未濟九二注用健施難循難在正而不違中。案未兼  
義本施作拯循作靖案未濟九二正義謂體剛中之  
質以應于五五陰柔令其濟難者也程傳亦謂當艱  
難之時所賴者才臣如履之郭李得正而能保其終  
吉則是拯之靖之之時非施之循之之時也



