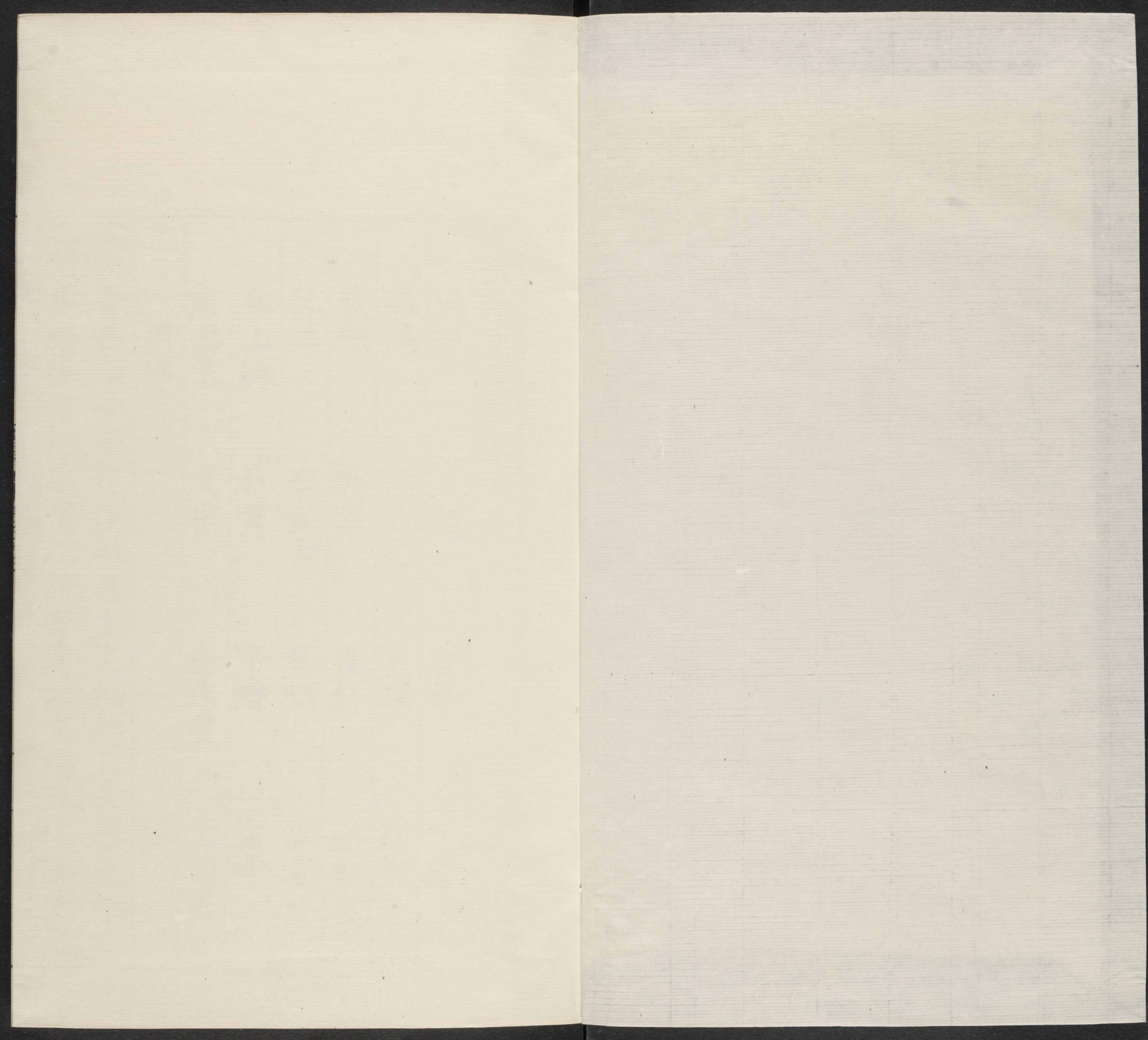


~~T5213~~/8441

T5214.4

18

6



唐詩紀事卷第五十五

周焯

王起

盧肇

王維

姚鶴

高退之

孟球

劉耕

裴翻

樊驥

崔軒

蒯希逸

林滋

李宣古

黃頤

張道符

丘上卿

石貫

李潛

孟守

唐思言

吳宇

金厚載

王甚夷

周焯

武宗會昌三年王起僕射再主文柄起自長慶至此凡
三領貢籍焯時刺華州以詩寄賀云文場三化魯儒生

唐詩紀事卷第五十五

周墀

王起

盧肇

丁稜

姚鵠

高退之

孟球

劉耕

裴翻

樊驤

崔軒

蒯希逸

林滋

李宣古

黃頰

張道符

丘上卿

石貫

李潛

孟守

唐思言

戈牢

金厚載

王甚夷

周墀

武宗會昌三年王起僕射再主文柄起自長慶至此凡
三領貢籍墀時刺華州以詩寄賀云文場三化魯儒生

哈佛大學
圖書館
藏印

二十餘年振重名曾忝木雞夸羽翼又陪金馬入蓬瀛

拜初年木雞賦及第雖欣月桂居先折更羨春蘭最後

榮欲到龍門看風雨關防不許暫離營和者列姓名于後

酬李常侍立秋日奉詔祭嶽見寄云秋祠靈嶽奉罇罍

風過深林古栢開蓮掌月高珪幣列金天羽衛鬼神陪

質明三獻雖終禮祈壽千年別上杯豈是瑣才能祀事

弘農太守主張來常侍李景遜也亦曾知華州

墀字德升汝南人長史學屬辭高古武宗時刺華州召

為兵部侍郎遂為宰相以議河湟事不合旨罷鄭顥言

於帝曰世謂墀以直言相亦以直言免帝悟加拜右僕

射

王起

和周侍郎見寄云貢院離來二十霜誰知更忝主文場

楊葉縱能穿舊的桂枝何必愛新香九重每憶同仙禁

六夜初吟得夜光莫道相知不相見蓮峯之下欲徵黃

張籍喜起放榜詩云東風時節近清明車馬爭來滿禁

城二十八人初上榜百千萬里盡傳名誰家不惜花園

看處多將酒器行共賀春司能鑒識今年應合有公

即勅下後人置妓錢列以圖章大和中文宗重之曾為

詩寫于太子之笏武宗嘗以二字問之起曰羣書未之

見也周穆王有瘞荷二字世儒但言古馬名于今未詳
臣所不識者惟此八駿圖中三五字而已帝曰知卿夙
學偶相試爾

起字舉之元和末為中書舍人穆宗時錢徽坐貢舉失
實貶詔起覆核起建言以所試送宰相閱可否然後付
有司議者謂起失職李訓為相起門生也引以共政文
宗尚文好古學時鄭覃以經術進起以該博顯武宗時
自東都召為尚書判太常卿帝患選士不得才特命起
典貢舉凡四舉士皆知名者人伏其鑒慈恩寺題名云
進士題名自神龍之後過關宴後率皆期集於慈恩塔

下題名故貞元中劉太真侍郎試慈恩寺望杏園花發
詩會昌三年贊皇公為上相其年十一月十九日勅諫
議大夫陳商守本官權知貢舉後因奏對不稱旨十二
月十七日宰臣遂奏依前命右僕射兼太常卿王起主
文二十二日中書覆奏奉宣旨不欲令及第進士呼有
司為座主趨附其門兼題名局籍等疏條進來者伏以
國家設文學之科求正直之士所宜行崇風俗義本君
親然後升與朝廷必為國器豈可懷賞拔之私惠忘教
化之根源自謂門生遂成膠固所以時風寢壞臣節何
施樹黨背公靡不由此臣等商量今日已後進士及第

任一度參見有司向後不得聚集參謁及於有司宅置
宴其曲江大會朝官及題名局席並望勒停緣初獲美
名實皆少雋既遇春節難阻良遊三五人自為宴樂並
無所禁唯不得聚集同年進士廣為宴會仍委御史臺
察訪聞奏謹具如前奉勅宣依於是向之題名各盡削
去蓋贊皇公不由科第故設法以排之洎公失意悉復
舊態

李德裕為秘書校書有雨中自秘書歸訪王御史詩為

察御史集和早入朝便入集賢不遇詩起和之序云起

頃任集賢校書及升栢臺又與秘閣相對今直書殿有

張學士嘗忝同幙而與秘書稍遠故瞻望之詞多詩云
台庭才子來欵扉典校初從天祿歸已慙陋巷迴玉趾
仍聞細雨沾綵衣詰朝始趨鳳闕去此日遂愁雞黍違
憶昨謬官在烏府喜君對門討魚魯直廬相望夜每闌
高閣遙臨月時吐昔聞三入承明廬今日重來入秘書
校文復忝丞相屬博物更與張侯居新冠我我不變鐵
舊泉脉脉猶在渠忽枉情人吐芳訊臨風不羨潘錦舒
憶見青天霞未卷吟翫瑤華不知晚自臨起足風引舟
如何漸與蓬山遠

樂天惜玉蘂花懷集賢王校書云芳意將闌風又吹白

雲離葉雪辭枝集賢讐校無閑日落盡瑤花君不知

盧肇

嵩高降德為時生洪筆三題造化名鳳詔佇歸專北極
驪珠搜得盡東瀛褒衣已換金章貴禁掖曾隨玉樹榮
明日定知同相印青衿新列柳間營

多用起韻

開成初就江西解試官末送肇謝曰巨鼈負鼎首冠蓬
山試官曰其恨人數擠排深慙名第奉晚何云首冠肇
曰頑石處上巨鼈載之豈非冠耶

張祐於甘露寺觀肇詩曰不謂三吳道此詩也祐曰日

月光先到山河勢盡來肇曰地從京口斷人自海門迴
因而仰伏

肇初計偕至襄陽竒章公方有真珠之感肇賦詩曰神
女初離碧玉堦彤雲猶擁牡丹鞋知道相公憐玉腕強
將纖手整金釵

肇字子發袁州人也初登第或問所由來曰肇遠民也
或曰袁州出舉人耶肇曰袁州出舉人亦猶沅江出龜
甲九肋者蓋稀矣肇筮仕之初為鄂岳盧商從事其後
江陵節度裴休太原節度盧簡求奏為門吏後除著作
郎遷倉部員外郎充集賢院直學士咸通中出知歙州

肇競渡詩云石溪久住思端午館驛樓前看發機鞞鼓
動時雷隱隱獸頭凌處雪微微衝波突出人齊噉躍浪
爭先鳥退飛向道是龍剛不信果然奪得錦標歸
咸通初恩除歙州途中寄座主王侍郎詩曰忽忝專城
奉六條自憐出谷屢遷喬驅車雖覺還家近捧日惟愁
去國遙朱戶昨經新祭戟風帆常覺戀簞瓢江天夜夜
知消息長見台星在碧霄

丁稜

公心獨立副天心三轄春闈冠古今蘭署門生皆入室
蓮峯太守別知音同飛翰苑時名重遍歷朝端主意深

新有受恩江海客坐聽朝夕繼為霖李德裕嘗左宦宜
春盧肇以文見知既拜相舊例放榜先呈宰相王起問
德裕所欲荅曰何問為如盧肇丁稜姚鵠豈可以不與
及第起遂依次放之

唐放榜訖謁宰相即榜元致詞肇以故不至稜口吃而
形陋俛曰稜等登鞠躬頽汗卒不能致後語左右皆笑
或曰君善箏耶稜猶不悟也稜字子威

姚鵠

三年竭力向春闈塞斷浮華衆路岐盛選棟梁稱昔日
平均雨露及明時登龍舊羨無邪徑折桂新榮盡直枝

莫道只陪金馬貴相期更在鳳凰池

鵠尋趙尊師不遇詩云羽客朝元掩畫扉林中一逕霧

中微松陰遶院鶴相對山色滿樓人未歸盡日獨思風

馭返寥天幾望野雲飛憑高目斷無消息自醉自吟愁

落暉

鵠字居雲

高退之

昔年桃李已滋榮今日蘭蓀又發生葑菲采時皆有道

權衡分處且無情叨陪鴛鴦朝天客共作門闌出谷鷲

何事感恩偏覺重忽聞金榜扣柴荆退之自碩機務始不敢有叨竊之望

策試之後遂歸石屋山居不期一旦進士及第遣人賁榜扣關相報方知之矣

退之字遵聖

孟球

當年門下化龍成今日餘波進後生仙籍共知推麗藻

禁垣同德薦嘉名桃溪早茂誇新萼菊圃初開耀晚英

誰料羽毛方出谷許教齊和九臯鳴

球字廷玉

劉耕

孔門頻建鑄顏功紫綬青衿感激同一篋勤勞成太華

三年恩德仰維嵩揚隨前輩穿皆中桂許平人折欲空

慙和周郎應見頽咸知大造竟無窮

裴翻

常將公道選羣生猶被春闈屈重名文柄久持殊歲紀
恩門三啓動寰瀛雲霄幸接駕鸞盛變化欣同草木榮
乍得陽和如細柳參差長近亞夫營

翻字雲章

樊驤

滿朝簪髮半門生又見新書甲乙名孤進自今開道路
至公依舊振寰瀛雲飛太華清詞著花發長安白屋榮
參受恩光同上客唯將報德是經營

驤字元龍

崔軒

滿朝朱紫半門生新榜勞人又得名國器舊知收片玉
朝宗轉覺集登瀛同升翰苑三年美繼入花源九族榮
共仰蓮峯聽雪唱欲賡仙曲意怔營

軒字鳴山

荆希逸

一振聲華入紫微三開秦鏡照春闈龍門日月金章貴
鷲谷新遷碧落飛恩感風雷宜變化詩裁錦繡惜光輝
誰知散質多榮忝駕鷺清塵接布衣

芳草復芳草斷腸還斷腸自然堪下淚何必更斜陽楚
峯千萬里鴻鴈三兩行有家歸不得况舉別君觴杜牧
之池州送希逸詩也

武幹者事蒯希逸十餘歲希逸擢第幹辭以親在求去
希逸以詩送之畧曰山險不曾離馬後酒醒長見在床
前士人皆有繼和

希逸字大隱

希逸詩蟾蜍醉裏破蛺蝶夢中殘牛相在揚州嘗稱之

林滋

龍門一變荷生成况是三傳不朽名美譽早聞喧北闕

頽波今見走東瀛駕行既接參差影雞樹仍同次第榮
從此青衿與朱紫升堂侍宴更何營

望九華山詩云茲山突出何怪竒上有萬狀無凡姿大
者嶙峋若奔兕小者嵒嵬如嬰兒玉柱金莖相拄杖干
空揄碧勢參差稀中始訝巨靈擘缺處乍驚愚叟移夢
煙石月相蔽虧天風裊裊猿呶呶龍潭萬古噴飛溜虎
穴幾人能得窺吁予比年愛靈境到此始覺魂神馳如
何獨得百丈索直上高峯拋俗羈

滋字後象

李宣古

恩光忽逐曉春生金榜前頭忝姓名三感至公裨造化
重揚文德振寰瀛佇為霖雨曾相賀半在雲霄覺更榮
何處新詩添照灼碧蓮峯下柳間營

宣古嘗賦寒食日亥時云人定朱門尚未開初星粲粲
照人回此時寒食無煙火花柳蒼蒼月欲來

杜司空惊自忠武軍節度使出鎮澧陽宣古數陪遊宴
乘醉慢侮惊欲辱之長林公主曰豈有飲而舉人細過
耶謂宣古請為詩冀彌縫也宣古得韻立成詩曰紅燈
初上月輪高照見堂前萬朶桃感栗調清銀象管琵琶
聲亮紫檀槽能歌姹女顏如玉解引蕭郎眼似刀爭柰

夜深拋耍令舞来接去使人勞

宣古字岳後

冉冉池上煙盈盈池上柳生貴非道傍下斷行人手

翠盖不西來池上天池歇

句右張為取作主客圖

黃頌

二十二年文教主三千上士滿皇州獨陪宣父蓬瀛奏
方接顏生魯衛遊多羨龍門齊變伏屢看雞樹第名流
升堂何處寂榮美朱紫環罇幾處酬

頗為失第後父方第撫言曰黃頌以洪奧文章蹉跎者
一十三載劉纂以平漫子弟而折丹桂由斯言之可謂

命能通性豈曰性能通命者歟韓愈自潮州量移宜春
郡頗學愈為文亦振大名頗嘗觀盧肇為碑版則唾之
而去頗宜春人與肇同鄉頗富而肇貧同日遵路赴舉
郡教餞頗郵亭肇駐蹇十里以俟明年肇以第一名還
袁因競渡即席賦詩云向道是龍剛不信果然奪得錦
標歸

頗字無頗

張道符

三開文鏡繼芳聲暗上雲霄接去程會厭洪波先得路
早陞清禁共垂名蓮峯對處朱輪貴金榜傳時玉韻成
更許不才聽白雪一枝今過却詵榮

道符字夢錫

立上卿

常將公道選諸生不是鴛鴻不得名天上宴回聯步武
禁中麻出滿寰瀛簪裾盡過前賢貴門館仍叨舊學榮
看著鳳池相繼入都堂那肯滯關營

上卿字陪之

石貫

重德由來為國生五朝清顯冠公卿風波久佇濟川楫
羽翼三遷出谷鶩絳帳青衿同日貴春蘭秋菊異時榮

孔門弟子皆賢哲誰料窮儒忝一名
貫字總之

李潛

文學宗師心秤平無私三用佐貞明恩波舊是仙舟客
德宇新添月桂名蘭署崇資金色重蓮峯高唱玉音清
羽毛方荷生成力難繼鸞凰上漢聲
潛字德隱宜春人

孟守

科文久主守初時光顯門生濟會期美擅東堂登甲乙
榮同內署待恩私羣鷲共喜新遷木雙鳳皆當即入池
別有倍深知感士曾經兩度得芳枝
守字處中長慶三年王起放及第為時相所退是年大
和主和戎至會昌三年起以左揆再知貢舉守龍鍾就
試成名是歲石雄入塞公主自蕃還京

唐思言

儒雅皆傳德教行幾崇浮俗贊文明龍門昔上波濤遠
禁署同登渥澤榮虛散謬當陪杞梓後先寧異感生成
時方側席徵賢急况說歌謠近帝京
思言字子文

戈牢

聖軋文德最稱賢自古儒生少比肩再啓龍門將二紀
兩司鸞谷已三年蓬山皆羨成榮貴金榜誰知忝後先
正是感恩流涕日但思生旆碧峯前
牢字德膠

金厚載

長慶曾收間世英果居臺閣冠公卿天書再受恩波遠
金榜三開日月明已見羗肩超翰苑更期連步掌台衡
小儒謬跡雲霄路心仰蓮峯望太清
厚載字化光

王甚夷

春闈帝念主生成長慶公聞兩歲名有蘊赤心分雨露
無私和氣浹寰瀛龍聞乍出難勝幸駕侶先行是最榮
遙仰高峯看白雪多慙屬和意屏營
甚夷字無黨

唐詩紀事卷第五十五

唐詩紀事卷第五十六

鄭畋

李彙征

劉威

崔郊

譚銖

郭藁

來鵬

來鵠

鄭洪業

杜牧

許渾

童翰卿

雍陶

周光範

李遠

朱可名

趙嘏

祝元膺

韋承貽

鄭史

韋楚老

鄭畋

馬嵬太真縊所題詩者多悽感畋為鳳翔從事日題云
玄宗回馬楊妃死雲雨雖忘日月新終是聖朝天子事

景陽宮井又何人觀者以為有宰輔之器

中秋月直禁苑云禁署方懷忝綸闈已再加暫來西掖
路遠整上清槎恍惚歸丹地深嚴宿絳霞幽襟聊自適
閑弄紫薇花

懿宗朝韋保衡路嵩忌宰相劉瞻誣以罪黜為荆南節
度畋為制詞云早以文學疊中殊科風稜甚高恭謹無
玷又曰安數畝之居仍非已有却四方之賄唯恐人知
韋路大怒貶畋為梧州刺史責劉驩州司戶命舍人李
庚為詞深文過詆必欲加害屬懿宗厭代僖宗立蕭倣
輔政舉瞻自代召歸朝廷至湖南庚典是郡出迎江次

牌亭致酒瞻唱竹枝韻送庚酒命酬和庚曰不閑音律
瞻曰君應只解為制詞也是夕庚飲鵠而卒畋字台文
相僖宗昭宗為人仁恕姿采如峙王

畋為渭南尉日嘗有題緱山王子晉廟詩曰有昔靈王
子吹笙遡沈寥六宮攀不住三島互相招亡國原陵古
賓天歲月遙無蹊窺海曲有廟訪山椒石帳龍蛇拱雲
霞采翠銷露壇裝琬琰真像寫松喬珠館青雲宴琳宮
阿母朝氣輿仙女侍天馬吏兵調湘妓紅絲瑟秦郎白
管簫西城要綽約南嶽命妖嬈句曲觴金洞天台吹石
橋晚花珠弄藥春茹玉生苗二景神光秘三元寶籙饒

霧垂鴉翅髮冰束虎章腰鶴馭爭銜節龍妃合獻綃衣
從星渚浣丹就日宮燒物外花常滿人間葉自凋望臺
悲漢戾闕水笑梁昭古殿香殘地荒堦柳長條幾曾期
七日無復降重霄嵩領連天漢伊瀾入海潮何由得真
訣使我佩環飄

李彙征

彙征客遊閩越至循州冒雨求宿或指常氏莊居常氏
杖屨迎賓年八十餘自稱曰野人常思明每與李生談
論或詩或史淹留累夕彙征善談而不能屈也論數十
家之作次第至李涉詩主人酷稱善彙征遂吟曰遠別

秦城萬里遊亂山高下出商州關門不鎖寒溪水一夜
潺湲送客愁又曰華表千年一鶴歸丹砂為頂雪為衣
泠泠仙語人聽盡却向五雲翻翅飛思明復吟二篇曰
因韓為趙兩遊秦十月冰霜渡孟津縱使鷄鳴見關吏
不知俞也是何人又曰滕王閣上唱伊州二十年前向
此遊半是半非君莫問西山長在水長流常叟愀然變
色曰老身弱齡不肖遊浪江湖交結姦徒為不平事後
遇李涉博士蒙簡此詩因而跣跡李公待愚擬陸士衡
之薦戴若思心中藏馬遂隱羅浮經于一紀李既云亡
不復再遊秦楚追惋今昔或潛然持觴而酌反袂而歌

云春雨蕭蕭江上村五陵豪客夜知聞他時不用相迴
避世上如今半是君乾符辛丑歲范攄客于雲川值彙
征細述其事云常叟之居觀李博士之手翰云
彙征後登進士第

劉威

遊東湖處士園林詩云偶向東湖更向東數聲雞犬翠
微中遙知楊柳是門處似隔芙蓉無路通樵客出來山
帶雨漁舟過去水生風物情多與閑相稱所恨求安計
不同

七夕云烏鵲橋成上界通千年靈會此宵同雲收喜氣

星樓曉香拂輕塵玉殿空翠輦不行青草路金鸞徒候
白榆風綵盤花閣無窮意只在浮生一縷中
威會昌時詩人也

崔郊

郊寓居漢上有婢端麗善音律既貧鬻婢於連帥給錢
四十一萬寵眄彌深郊思慕無已其婢因寒食來從事
家值郊立於柳陰馬上連泣誓若山河崔生贈之以詩
曰公子王孫逐後塵綠珠雷淚滴羅巾侯門一入深如
海從此蕭郎是路人或有嫉郊者寫詩於座公覩詩令
召崔生左右莫之測也及見郊握手曰侯門一入深如

海從此蕭郎是路人便是公作耶遂命婢同歸至於帷
幌奩匣悉為贈歸之

譚銖

題九華山詩云憶聞九華山尚在童穉年浮沉任有路
窺仰會無緣罷職池陽時復遭迎送牽因茲契誠願矚
望枕席前况值春正濃氣色無不全或如碧玉靜或似
青靄鮮或接白雲堆或映紅霞天呈姿既不一變態何
啻千魏莪本無動崇峻性豈偏外景自隱映潛虛固幽
玄我來暗疑情務道志更堅色與山異性性併山亦然
境變山不動性存形自遷不阻俗自定自定不失賢浮

華與朱紫安可迷心田

真娘者葬吳宮之側行客賦詩多矣銖書一絕題者遂
止詩曰武丘山下塚纍纍松柏蕭條盡可悲何事世人
偏重色真娘墓上獨題詩

咸通末鄭渾為蘇州都郵銖為醴院官鍾輻為院巡皆
廣文生時湖州牧李起趙家兩人皆狀元時語曰湖接
兩頭蘇接兩尾

銖吳人登會昌進士第

郭藁

九華山詩云巖翠凌空出迥然岩堯萬丈倚秋天暮風

飄送當軒色晚霧斜飛入檻煙簾捲綺屏雙影聚鏡開
朱戶九條懸畫圖何必家家有自有畫圖來目前
藁大中時江南進士也

來鵬

清明日與友人遊玉粒塘莊詩云幾宿春山逐陸郎清
明時節好陰光歸穿細荇舡頭滑醉踏殘花屐齒香風
急嶺雲翻迫野雨餘田水落方塘不堪吟罷重回首滿
耳蛙聲正夕陽

鄂渚清明日與鄉友登頭陀山云冷酒一盃相勸頗異
鄉相遇轉相親落花風裏數聲笛芳草煙中無限人都
大此時深悵望豈堪高處更逡巡思量貴子真仙子不
作頭陀山下塵

寒食山館書情云獨把一盃山館中每經時節恨飄蓬
侵堦草色連朝雨滿地梨花昨夜風蜀鬼啼來春寂寞
楚魂吟後月朦朧分明記得還家夢徐孺宅前湖水東
鄂渚除夜書懷云鸚鵡洲頭夜泊舡此時形影共悽然
難歸故國干戈後欲告何人兩雪天筋撥冷灰書悶字
枕陪寒席帶愁眠自嗟落拓無成事明日春風又一年
鵬詩思清麗福建韋尚書岫愛其才欲以子妻之而不
果後遊蜀夏課卷中有詩云一夜綠荷風剪破賺他秋

雨不成珠識者以為不祥是歲隨秋賦而卒

岫者丹之子也

來鵠

聖政紀頌序曰穆宗皇帝臨朝與羣臣言及政事宰臣請史官執筆當羣臣奏事隨日撰錄號為聖政紀至上之即位三年有郡校小臣來鵠因窺穆宗實錄追而為之頌曰三皇不書五帝不紀有聖有神風銷日已何教何師生來死止無典無法頑肩鼻比三皇實作五帝實治成天造地不昏不圯言得非排文得聖齒表表如見者莫若乎史是知朴繩休結正簡斯若君誥臣箴觚編毫絡前書後經規善鑒惡國之大章如何寢畧嗚呼貞

觀多吁永徽多俞廷日發論殿日發謨牙孽不作鳥鼠不除論出不蓋謨行不紆楹然史臣蛇然史裾瞠瞠而視透透而窺翹筆當面決防納污不枯爾智不息我愚執言直注史文直敷故得粲粲朝典落落廷謨聖牘既多堯風不淺頌編坦軸君出臣顯若儼見旒若俯見冕無閑殿曠廷無尸安素晏三皇不亡五帝不剪太宗得之史焉斯展暨乎後相圖身天子專問我獨以言史不得近立明見嫌倚相在擯秉筆如今隨班不進班退史歸憫然疇依奏閣莫覩嘉謨固稀取彼誥命錄為國肥炯然時望言必成章德宣五帝道與三皇如何豈臣免

肉嗜益甯距莫挾福衡拘長控截僚位占護陽光垣私
藩已遠史瘦唐俾德音嘉訪默縮暗亡咽典噤法蓋聖
籠昌曷以至此史文不張後必非咲將來否臧謂乎殿
空宸逸朝憎廷荒不知姦蔽文失汪洋有貞觀業有永
徽網亦匿匪見亦寢匪彰賴有後臣斯言不佞伊尹直
心太甲須聖事既可書史何不命乃具前欺大陳不敬
曰逐史之喻請以物並十夫樹揚一夫欲競裁既未牢
楨豈能盛帝業似裁逐史似楨穆宗憮然若疚若營昔
何臣斯隱我祖正不傳親問不寫密諍孰示采朝以光
神政由是天呼震吸徵齊召急史題筆來叱廷而入端

耳抗目不撓不挹獬豸側頭螭蚪搯溼握管絕怡當殿
而立君也盡問臣也倒誠磊磊其事鏗鏗其聲大何不
顯細何不明語未絕緒史已錄成謂之何書以政紀名
伊紀清芬可昭典墳古師官鳥昔聖官雲方之我后錄
黑書分錄有君法書有君文君法君文在聖政紀云殿
無閑時廷無曠日雲諏波訪倦偏利筆君劬臣勞上討
下迷惟勤惟明在聖政紀至德何比至教焉如孰窺孰
測外夷內儲謂君有道乎臣有謨歟有道有謨在聖政
紀書一體例秩用翼戴祈福去邪絕防無礙國章可披
唐文可愛善咨不偷嘉論不蓋不偷不蓋在聖政紀載

諒夫揔斯不朽可懸魏闕愚得是言非訕非伐實謂醫
臣渾沌開君日月妖物零死天文光發惟我之有頌兮
奚斯躍而董狐履

鵠豫章人師韓柳為文大中咸通間聲籍甚重

鄭洪業

詔放雲南子弟還國詩云德被陪臣子仁垂聖主恩雕
題辭鳳闕卉服出金門有澤沾殊俗無征及獷獯銅梁
分漢土玉壘駕鸞軒瘴嶺蚕叢盛巴江越雋垠萬方同
感化豈獨自南蕃

洪業咸通八年鄭愚下第一人擢第

杜牧

牧為御史分務洛陽時李司徒愿罷鎮閑居聲妓豪侈
洛中名士咸謁之李高會朝客以杜持憲不敢邀致杜
遣座客達意願預斯會李不得已邀之杜獨坐南向瞪
目注視引滿三卮問李云聞有紫雲者孰是李指之杜
疑睇良久曰名不虛傳宜以見惠李俯而咲諸妓亦回
首破顏杜又自飲二爵朗吟而起曰畫堂今日綺筵開
誰喚分司御史來忽發狂言驚滿座兩行紅粉一時迴
氣意閑逸傍若無人牧不拘細行故詩有十年一覺揚
州夢唯有青樓薄倖名吳武陵以阿房宮賦薦於崔郾

遂登第郎東都放榜西過堂牧詩曰東都放榜未花開
三十三人走馬迴秦地少年多釀酒即將春色入關來
牧佐宣城幕遊湖州刺史崔君張水戲使州人畢觀令
其人已嫁生子矣乃悵而為詩曰自是尋春去校遲不
須惆悵怨芳時狂風落盡深紅色綠葉成陰子滿枝
杜秋娘詩曰杜秋金陵女也年十五為李錡之妾後錡
叛滅籍之入宮有寵於景陵穆宗即位秋為皇子傅姆
皇子壯封漳王鄭注用事誣丞相欲去異已者指王為
根王被罪廢削秋因賜歸故鄉予過金陵感其窮且老

為之賦詩曰京江水清滑生女白如脂其間杜秋者不
勞朱粉施老滸即山鑄後庭千蛾眉秋持玉斝飲與唱
金縷衣勸君莫惜金縷衣勸君須惜少年時花開堪漚
折直須折莫待無花空折枝李錡長唱此詞漚
既白首叛秋亦紅淚滋吳江落日度灞岸綠楊垂聯裾
見天子眈眈獨依依椒壁懸錦幙鏡奩蟠蛟螭低鬟認
新寵窈窕復容怡月上白壁門桂影涼參差金堦露新
重閑捻紫簫吹晉書盜開涼州張
駮塚得紫玉簫菱苜夾城路南苑鴈
初飛紅粉羽林仗獨賜辟邪旗歸來煮豹胎饜飫下能
飴咸池昇日慶銅雀分香悲雷音後車遠事往落花時
鸞襟得皇子壯髮綠綫綫畫堂授傅姆天人親捧持虎

晴珠絡祿金盤犀鎮帷長楊射熊羆武帳弄啞呷漸拋
竹馬劇稍出舞雞奇嶄嶄整冠佩侍宴坐瑤池眉宇儼
圖畫神秀射朝暉一尺桐偶人江充知自欺王幽茅土
削秋放故鄉歸觚稜拂斗極回首尚遲遲四朝三十載
似夢復疑非潼關識舊吏吏髮已如絲却喚吳江渡舟
人那得知歸來四隣改茂苑草萋萋清血洒不盡仰天
知問誰寒衣一疋素夜借隣人機我昨金陵過聞之為
歔歔自古皆一貫變化安能推夏姬滅兩國逃作巫臣
姬西子下姑蘇一舸逐鷓夷織室魏豹俘作漢太平基
誤置代籍中兩朝尊母儀光武紹高祖本係生唐兒珊

瑚破高齊作婢春黃糜蕭后去揚州突厥為氏闕女子
固不定士林亦難期射鈎後呼父鈎翁王者師無國要
孟子有人毀仲尼秦因逐客令柄歸丞相斯安和魏齊
首見斷箆中屍給喪蹶張輦廊廟冠莪危珥貂七葉貴
何妨戎虜支蘇武却生返鄧通終死饑主張既難測翻
復亦其耳地盡有何物天外復何之指何為而捉足何
為而馳耳何為而聽目何為而窺已身不自曉此外何
思為因傾一罇酒題作杜秋詩愁來獨長詠聊可以自
怡

牧初自宣城幕除官入京有詩留別云同來不得同歸

去故國逢秋一寂寥後二十餘年連典四郡自湖州拜
 中書舍人題汴河云自憐流落西歸疾不見春風二月
 時至京果卒或曰舍人未為流落而遽及之魄已喪矣
 煙着樹姿嬌兩餘山態活句四海一家無一事將軍携
 劍泣霜毫句山密斜陽多人稀芳草遠句仙掌月明孤
 影過長門燈暗幾聲來句右張為取為主客圖
 清時有味是無能閑愛孤雲靜愛僧欲把一麾江海去
 樂遊原上望昭陵牧赴吳興登樂遊原之作
 贈李秀才云骨清年少眼如冰鳳羽參差五色層天上
 麒麟時一下人間不獨有徐陵

寄揚州韓綽判官云青山隱隱水遙遙秋盡江南草木
 凋二十四橋明月夜玉人何處學吹簫
 江上云楚鄉寒食橘花時野渡臨風駐綵旗草色連雲
 人去住水紋如縠燕參差
 題魏文貞云螭蛄寧與雪霜期賢哲難教俗士知可憐
 貞觀太平後天且不留封德彝
 登樂遊原云長空澹澹孤鳥沒萬古消沉向此中看取
 漢家何似業五陵無樹起秋風
 登池州九峯樓寄張祜云百感衷來不自由角聲孤起
 夕陽樓碧山終日思無盡芳草何年恨即休睫在目前

人不見道非身外更何求誰人得似張公子千首詩輕
萬戶侯

過華清宮云長安迴望繡成堆山頂千門次第開一騎
紅塵妃子咲無人知是荔枝來又云新豐綠樹起黃埃
數騎漁陽探使迴霓裳一曲千峯上舞破中原始下來
李義山作杜司勳詩云高樓風雨歎斯文短翼差池不
及群刻意傷春復傷別人間唯有杜司勳又云杜牧司
勳字牧之清秋一首杜秋詩前身應是梁江惣名惣還
曾字惣持心鐵已從干鏌利髮絲休嘆雪霜垂漢江遠
弔西江水羊祜韋丹盡有碑時杜撰

許渾

祇命南海至廬陵逢表兄軍倅奉使淮海別後却寄云
廬摘花香拂釣磯佳人猶舞越羅衣三洲水淺魚來少
五嶺山高鴈到稀客路晚依紅樹宿鄉關晴望白雲歸
交親不念征南吏昨夜風帆去似飛

金陵懷古云玉樹歌殘王氣終景陽兵合戍樓空松楸
遠近千官冢禾黍高低六代宮石燕拂雲晴亦雨江豚
吹浪夜還風英雄一去豪華盡惟有青山似洛中
登故洛陽城云禾黍離離半野蒿昔人城此豈知勞水
聲東去市朝變山勢北來宮殿高鴉噪暮雲歸古堞鴈

迷寒雨下空壕可憐緜嶺登仙子猶自吹笙醉碧桃
咸陽西樓晚望云一上高城萬里愁蕙蔭揚柳似汀洲
溪雲初起日沉閣山雨欲來風滿樓鳥下綠蕙秦苑夕
蟬鳴黃葉漢宮秋行人莫問前朝事渭水寒聲盡夜流
杜牧之有許七侍御棄官東歸瀟洒江南高秋企望寄
贈詩云天子繡衣吏東吳美退居有園同庾信避事學
相如蘭畹晴香嫩筠溪翠影踈江山九秋後風月六朝
餘錦帙開詩軸青囊結道書霜巖紅薜荔露沼白芙蓉
睡雨高梧密棊燈小閣虛凍醪元亮秫寒鱸季鷹魚塵
意迷今古雲情識卷舒他年雪中棹陽羨訪吾廬又春

兩舟中次和橫江裴使君見迎李趙二秀才同來因書
四韻兼寄江南許渾云芳草渡頭微雨時萬株楊柳拂
波垂蒲根水暖鴈初落梅逕香寒蜂未知詞客倚風吟
暗淡使君迴馬濕旌旗江南仲蔚多情調悵望青雲幾
首詩

渾紀夢詩序云余嘗夢登山有宮室凌雲人云此崑崙
也既入見數人方欲招之至暮而罷詩云曉入瑤臺露
氣清坐中唯有許飛瓊塵心未盡俗緣在十里山前空
月明或云改第二句為天風飛下步虛聲韋莊讀渾詩
云江南才子許渾詩字字清新句句奇十斛真珠量不

盡惠休空作碧雲詞

渾睦州人字用晦園師之後大中三年任監察御史以疾乞東歸終郢睦二州刺史

水聲東注市朝變山勢北來宮殿高句草生宮闕國無

主玉樹後庭花為誰句何郎翠鳳雙飛去三十六宮聞

玉簫句經年未葬家人散昨日因齋故吏來句垂釣有

深意望山多遠情句右張為取為主客圖

童翰卿

省試昆明池織女石詩云一片昆明石千秋織女名向風長脉脉臨水更盈盈有臉蓮同咲無心鳥不驚岸雲

連鬢濕沙月對眉生苔作輕裙色波為促杼聲還如明鏡裏形影自分明

翰卿又有句云大朴逐物盡哀哉天地功爭得榮辱心洒然歸西風張為取作主客圖

雍陶

詠雙白鷺云雙鷺應憐水滿池風飄不動頂絲垂立當青草人先見行傍白蓮魚未知一足獨拳寒雨裏數聲相叫早秋時林塘得爾須增價况是詩家物色宜杜元穎為西川節度使治無狀文宗大和三年南詔蠻茗巔乃悉衆掩攻戎雋州陷之入成都止西郭十日掠

女子工伎數萬而南至大渡河謂華人曰此吾南境爾
去國當哭衆號慟赴水死者十三故陶賦蜀人為南蠻
俘虜詩云但見城池還漢將豈知佳麗屬蠻兵錦江南
渡聞遙哭盡是離家別國聲又賦過大渡泣望鄉國詩
云大渡江邊蠻亦愁漢人將渡盡回頭此中刺寄思鄉
淚南去應無水北流別雋州一時慟哭雲日為之變色
詩云越雋城南無難地傷心從此便為蠻冤聲一慟悲
風起雲暗青天日下山蠻界不許有悲泣之聲詩云雲
南路出陷河西毒草長青瘴色低漸近蠻城誰敢哭一
時收淚羨猿啼蜀中戰後感事云蜀道英靈地山重水

又回文章四子盛道路五丁開詞客題橋去忠臣叱馭
來卧龍同駭浪躍馬比浮埃已謂無妖土那知有禍胎
蕃兵依漢柳蠻旆指江梅戰後悲逢血燒餘恨見灰空
留屏厭怪無復酒除災歲積養弘怨春深杜宇哀家貧
移未得愁上望鄉臺

蜀中經蠻後友人馬艾見寄荅云茜馬渡瀘水北來如
鳥輕幾年朝鳳闕一日破龜城此地有征戰誰家無死
生人悲還舊里鳥喜下空營弟姪意初定交朋心尚驚
自從經難後吟苦似還聲

陶蜀川上第後稍薄親黨其舅雲安劉敬之罷舉歸三

峽責陶不寄書曰山近衡陽雖少鴈水連巴字豈無魚
陶得詩寄報乃有孤首之思後為簡州牧自比謝宣城
柳吳興賓至則折之閣者亦怠投贄者稀得見有馮道
明下第請謁云與員外故舊閣者以道明言啓之及引
進陶曰與公昧平生何云相識道明云誦員外之詩仰
員外之德詩集中日得相見何隔平生也遂吟曰立當
青草人先見行傍白蓮魚未知又曰江聲秋入寺雨氣
夜侵樓又曰閑門客到常疑病滿院花開不似貧陶聞
吟欣狎待道明知曩昔之友君子以雍君矜誇而好譽
馮子匪藝而求知

酬李紱歲除送酒云歲盡貧心事事湏就中深恨酒錢
無故人充壽能分送遠客消愁免自沽一夜四乘輕鑿
落五更三點把屠蘇已供時節深珍處况許今朝更挈
壺

陶典陽安送客至情盡橋問其左右曰送迎之地止此
故橋名情盡陶命筆題其柱曰折柳橋自後送別必吟
其詩曰從來只有情難盡何事名為情盡橋自此改名
為折柳任他離恨一條條

劉夢得洞庭詩云湘江秋月兩相和瀟洒無風鏡未磨
遙望洞庭山翠小白雲盤裏一青螺陶亦吟云煙波不

動影沉沉碧色全無翠色深疑是水仙梳洗處一螺青
黛鏡中心

陶字國鈞大中八年再守國子毛詩博士出刺簡州姚
合送陶及第歸覲云獻親冬集書比橋復何如此去關
河遠相思笑語踈路尋清壑斷人近白雲居幽石題名
處憑君亦寄予

陶河陰新城詩云高城新築壓長川虎踞龍盤氣色全
五里似雲根不動一重如月暈長圓河流暗與溝池合
山色遙將睥睨連自有此來當汴口武牢何用鎖風煙
天津橋春望云津橋春水浸紅霞煙柳風絲拂岸斜翠

輦不來金殿閉宮鶯啣出上陽花

送徐山人歸睦州舊隱云居在桐廬何處住草堂應與
戴家鄰初歸山犬翻驚主久別江鷗却避人終日欲為
相遂計臨時又羨獨行身秋風釣艇遙相憶七里灘西
片月新

賈島送陶入蜀云江山事若諳那爾滯雲南草色分危
磴杉陰近古潭日斜褒谷鳥夏淺雋州舡吾自疑雙鬢
相逢更不堪

陶題杜子美故居云沙崩水檻鷗飛盡樹壓村橋馬過
遲

唐詩人最重行卷陶首篇上裴度或云耿漳行卷首篇
上第五琦遂指為二子邪正雖然方琦未有譽時上詩
亦何足多怪

周光範

誰云嵩上煙隨雲依碧落公投白莫怪西陵風景別鏡湖

花草為先春賀朱慶餘及第句右張為取作主客圖

光範句曲人

李遠

失鶴詩云秋風吹却九臯禽一片閑雲萬里心碧落有
情應悵望青天無路可追尋來時白雪翎猶短去日丹

砂頂漸深華表柱頭留語後不知消息到如今

聽話叢臺云有客新從趙地迴自言曾上古叢臺雲遮

襄國天邊盡樹遶漳河掌上來絃管變成山鳥弄綺羅

留作野花開金輿玉輦無行跡風雨誰知長碧苔

贈寫御容李長史云玉座塵消硯水清龍髯不動彩毫

輕初分隆準山河秀乍點重瞳日月明宮女捲簾皆暗

認侍臣開殿盡遙驚三朝供奉無人敵始覺僧繇浪得

名

張同幽閑鼓吹云宣宗朝令狐綯薦遠為杭州宣皇曰

我聞遠有詩云長日唯消一局碁豈可以臨郡哉對曰

詩人之言非有實也仍薦遠廉察可任乃俞之宣宗視
遠到郡謝上表左右曰不足煩聖慮也上曰遠到郡無
非時奏章只有此謝上表安知不有情懇乎吾不敢忽
也

遠字求古大中時為建州刺史

朱可名

應舉日寄兄弟云廢斲鏡湖田上書紫閣前愁人久委
地詩道未聞天不是燒金手徒拋釣月船多慙兄弟意
不敢問林泉右張為取作主客圖
可名越州人進士及第終長安令

趙嘏

長安秋望云雲物淒涼拂曙流漢家宮闕動高秋殘星
幾點鴈橫塞長笛一聲人倚樓紫艷半開籬菊靜紅衣
落盡渚蓮愁鱸魚正美不歸去空戴南冠學楚囚

獻淮南李僕射云早年曾謁富人侯今日難甘失鷓羞
新諾似山無力負舊恩如水滿身流馬嘶紅葉蕭蕭晚
日照長江灩灩秋功德萬重不知惜一言拋得百年愁
開成五年樂和侍郎下三十一人及第時在詠閣率皆
雅飲嘏以詩賀曰天上高高月桂叢分明三十一枝風
滿懷春色向人動遮路亂塵迎馬紅鶴馭尚飄雲雨外

蘭堂不在管絃中居然自是前賢事何必青樓倚翠空
宣宗索嘏詩首卷題秦皇云徒知六國隨斤斧莫有群
儒定是非上不悅

張濱會昌五年陳商下第一人翰林覆考黜之嘏貽濱
詩曰莫向春風送酒盃謫仙真箇是仙才猶堪與世為
祥瑞曾到蓬萊頂上來

杜紫微覽嘏早秋詩云殘星幾點鴈橫塞長笛一聲人
倚樓吟味不已因目嘏為趙倚樓杜牧訪嘏詩曰今代
風騷將誰登李杜壇少陵鯨海動翰苑鶴天寒今日訪
君還有意三條冰雪獨來看

嘏曾有詩曰早晚粗酬身事了水邊歸去一閑人果卒
於渭南尉嘏嘗家於浙西有美姬惑之洎偕會中元鶴
林之遊浙帥窺其姬遂掩有之明年嘏及第因以一絕
箴之曰寂寞堂前日又曛陽臺去作不歸雲當時聞說
沙吒利今日青娥屬使君浙帥不自安遣一介歸之嘏
方出關逢之橫水驛姬抱嘏慟哭而卒遂葬於橫水之
陽嘏字永祐終於渭南尉

一千里色中秋月十萬軍聲半夜潮

錢塘

梁王舊館已

秋色珠履少年輕繡衣

句

滿樓春色傍人醉半夜雨聲

前計非句三千宮女自塗地十萬人家如洞天

送人尉江都句

右張為取作主客圖

祝天膺

送高遂赴舉云句曲舊真宅自產日月英既涵嶽瀆氣
安無神仙名松桂遷迤色與君相送情又寄道友云兩
頷凝清霜玉爐焚天香為我言歲華得入不死鄉又夢
山辭云蟾蜍夜作青冥鏡蝓蝓晴為碧落梯好箇分明
天上路誰教移入武陵溪又有霧紋斑似豹水力健如
龍之句張為取作主客圖
元膺句曲人與段成式同時每愛誦孟不疑句云白日
故鄉遠青山佳句中成式紀之

韋承貽

承貽咸通中策試夜潛紀長句於都堂西南隅云褒衣
博帶滿塵埃獨自都堂納式回蓮卷幾時聞言語棘籬
何日免重來三條燭盡鐘初動九轉丹成鼎未開殘月
漸低人擾擾不知誰是謫仙才人曰白蓮千朶照廊明
一片昇平雅頌聲纔唱第三條燭盡南宮風月寫難成
承貽字貽之咸通八年登第

鄭史

史開成七年登第經過池陽廉使崔君悅一妓行雲有
詩云最愛鉛華薄薄粧更兼衣著又娥黃從來南國名

佳麗何事今朝在此行臨岐博陵公輟贈之
史終國子博士

賈島送史詩曰雲林頗重疊岑渚復幽竒泊水斜陽岸
羈人正則祠蒼梧多蟋蟀白露濕江離擢第東南去晨
昏近九疑

韋楚老

祖龍行云黑雲兵氣射天裂壯士朝眠夢寃結祖龍一
夜死沙丘胡亥空隨鮑魚轍腐肉偷生二千里偽書先
賜扶蘇死墓接驪山土未乾瑞光已向芒碭起陳勝城
中鼓三下秦家天地如崩瓦龍蛇撩亂入咸陽少帝空

隨漢家馬

江上蚊子云飄搖狹翅亞紅腹江邊夜起如雷哭請問
貪婪一點心臭腐填腸幾多足越女如花住江曲寒蟻
夜夜凝雙綠任君撩亂錦窓中十軸輕綃圍夜玉
杜牧之送韋楚老拾遺自洛中歸朝云洛橋風暖細翻
衣春引仙官去玉墀獨鶴初冲太虛日九牛新落一毛
時行開教化期君是卧病神祇禱我知十載丈夫堪耻
處朱雲猶掉直言旗

楚老長慶進士終於拾遺開成時李德裕代牛僧孺為
淮南節度奏僧孺錢帛事補闕王績魏謨崔儼韋有翼

唐詩紀事卷五十六
拾遺令狐綯及楚老樊宗仁連章奏德裕妄奏錢帛以
傾僧孺上不問

一從黃帝葬橋山碧落千門鎖元氣行天上

唐詩紀事卷五十六

唐詩紀事卷五十七

段成式

成式紀云武宗癸亥三年夏予與張君希復善繼同官
秘書鄭君符夢復連職仙局會暇日遊大興善寺因問
兩京雜記及遊日記多所遺畧乃約一旬尋兩寺以街
東興善為首二紀所不具到則別錄之遊及慈恩初知
官將併寺僧眾草草乃泛問一二上人及記塔下畫跡
遊於此遂絕後三年予職于京洛及刺安成至大中七
年歸京在外六甲子所留書籍搯壞居半於故簡中覩
與二亡友遊寺瀝血淚交當時造適樂事邈不可追復

方刊整纒足續穿蠹然十亡五六矣靖恭坊大興善寺
寺取大興兩字坊名一字為名新記云優填像總章初
為火所燒據梁時西域優填在荊州言隋自臺城移來
此寺非也今又有旃檀像開目其二頗獨尤差謬矣不
空三藏塔前多老松歲旱則官伐其枝為龍骨以祈雨
蓋三藏後龍意其木必有靈也

東廊之南素和尚院庭有紫桐四株素之手植元和中
卿相遊此院桐至夏有汗汗人衣如軸脂不可浣相國
東門鄭相嘗與丞相數人避暑惡其汗謂素曰弟子為
和尚伐此木各植一松也及暮素戲祝木曰我植汝二

十餘年汝以汗為人所惡來歲若復有汗我必薪汝自
是無汗寶曆末予見說已十五餘年無汗矣素公不出
院轉法華經三萬七千部夜常有貉子聽經齋時烏鵲
就掌取食長慶初庭前牡丹一朵合歡有僧玄幽題此
院詩警句三萬蓮經三十春半生不踏院門塵

左顧蛤像舊傳云隋帝嗜蛤所食必蕙蛤味數逾千萬
矣忽有一蛤椎擊如舊帝異之寘諸几上一夜有光及
明內自脫中有一佛二菩薩帝悲悔誓不食蛤

非陳宣帝辭二十字連絕句云乘晴入精舍語默想東
林盡是忘機侶誰驚息影禽善繼有松堪繫馬遇鉢更投

針記得湯師句高禪助朗吟柯一雨微塵盡支郎許數

過方同嗅蒼荀不用算多羅復

蛤像連二十字絕句云雖因雀變化不逐月虧盈縱有

天中匠神工詎可成善相好全如梵端倪為隋寧同

蚌頑惡但與鷓相持柯

聖柱連句上有鐵索跡天心惟逐善聖跡比開陽柯載

恐雷輪重絙疑電索長善上衝挾蟬竦不動東銀瑞柯

饑鳥未曾啄乖龍寧敢藏善

長樂坊安國寺紅樓睿宗在藩時舞榭東禪院亦曰木

塔院院門西北廊五壁吳道子弟子釋思道畫釋梵八

部不施彩色尚有典刑

禪師法堂影堂世號吉州空者久養一騾將終鳴走而

死有弟子允元嵩患風常於空室埋一柱鏤之僧難輒

愈

佛殿開元初玄宗拆寢室施之當陽彌勒法空自光明

寺移來建都時此像在村蘭若中往往放光因號光明

寺寺在懷遠坊後為延火所燒唯像獨存法空初移像

時索大如虎口數十牛曳之索斷不動法空執爐依法

作禮九拜泣涕發誓像身忽曝曝作聲身迸分為數十

段不終日移至寺焉

利涉塑堂元和中取其處聖容院遷像廡下上忽夢一
僧形容竒偉訴曰暴露數日豈聖君意耶及明為幸驗
問如夢即令移就堂中側施帷帳安光明寺中鬼子母
及文惠太子塑像舉止態度如生工名李岫依山庭院
古木崇阜幽若山谷當時輦土營之上座璘公院有穗
栢一株衢柯覆下坐十餘人

辭紅樓連句隱侯體重疊碎晴空餘霞更助紅蟬蹤近

鳩鵲鳥道接相風繼苔靜金輪路雲輕白日宮元和幸此宮

壁詩傳謝客詞人陳至題此院詩云藻片尚門榜占休

公廣宣上人住此院有詩名時號為紅樓集

穗栢連句一院暑難侵莓苔可影深標枝爭息鳥餘吹

正開襟柯宿雨香添色殘陽石在陰乘閑動詩意助靜

入禪心繼題璘公院每一言至七言而題靜虛熱際安居龕塔

歛印香除東林賓客西澗圖書簷外垂青豆經中發白

渠縱辯宗因衮衮忘言理事如如柯泉臺定將入流否

鄰笛足疑清梵餘

常樂坊趙景公寺隋開皇三年置本曰弘善寺十八年

改焉南中三門裏東壁上吳道玄白畫地獄變筆力勁

怒變狀陰怪覩之不覺毛戴吳畫中得意處三階院西

廊下范長壽畫西方變及十六對事實池尤妙絕諦視

之覺水入浮壁院門上白畫樹石頗似閻立德予携立德行天祠粉本驗之西中三門裏門南吳生畫龍及刷天王鬚筆蹟如鐵有執爐天女竊眸欲語

辭吳畫連句慘淡十堵內吳生縱狂跡風雲將逼人神

鬼如脫壁柯其中龍最怪張甲方汗栗黑雲夜寒寒馬

知不霹靂繼此際忽仙子獵獵衣鳥弈妙瞬乍疑生參

差奪人魄夢徃徃乘猛虎衝梁聳竒石蒼峭束高泉角

膝驚欹側柯冥獄不可視毛戴腋流液苟能水成河刹

那沈火宅

題約公院四言印火熒熒燈續焰青繼七俱脰呪四阿

含經柯各錄佳語聊事素屏夢丈室安居延賓不局上人

大同坊雲華寺大曆初僧儼講經天雨花至地咫尺而

滅夜有光燭室勅改為雲華儼即康藏之師也康本住

恭靖里甌曲忽覩光如輪衆人皆見遂尋光至儼講經

所滅佛殿西廊立高僧一十六身天寶初自南內移來

畫蹟拙俗觀音堂在寺西北隅建中末百姓屈嚴患瘡

且死夢一菩薩摩其瘡曰我住雲華寺嚴驚覺汗流數

日而愈因詣寺尋檢至坐畫堂見菩薩一如其覩也

辭偶連句共入夕陽寺因窺甘露門昇上清香惹苔蘚

忍草雜蘭蓀夢捷偈飛箱荅新詩倚杖論柯壞幡標古
刹聖畫煥宗垣繼豈慕穿籠鳥難防在牖猿柯一音准
一性三語更三幡繼

道政坊寶應寺韓幹藍田人少時常為酒家送酒王右
丞兄弟未遇每賞酒漫遊幹常徵債於王家乃戲畫地
為人馬右丞精思丹青奇其意趣乃歲與錢二萬令學
畫十餘年今寺中釋梵天女悉齊公妓小小等寫真也
寺有韓幹畫下生彌勒衣紫袈裟右邊仰面菩薩及二
師子漆之如羅每盆供日出之寺中彌勒殿齊公寢堂
也東廊北面楊岫之畫鬼神齊公嫌其筆蹟不工止一

宿辭僧房連句古畫思匡嶺上方疑傳崑蝶閑移戀草
蟬曉揭高杉柯香字消芝印金經發篋函井通松底脉
書圻洞中緘繼

小小寫真連句如生小小真猶自未棲塵夢褊袂將離
座斜柯欲近人柯昔時知出衆情寵占橫陳繼不遣遊
張巷豈教窺宋鄰夢庾樓吹笛裂弘閣賞歌新蟬怯織
腰步城驚半額頰繼圖形誰有術買笑詎辭貧柯復隴
迷村徑重泉隔漢津夢同心知作羽比目定為鱗繼殘
月巫山夕餘霞洛浦晨柯
平康坊菩薩寺佛殿東西障日及諸柱上圖畫是東廊

蹟舊鄭法士畫開元中因屋壞移入大佛殿內北壁食
堂前東壁上吳道玄畫智度論色偈變偈是吳自題筆
蹟道勁如磔鬼神毛髮次堵畫禮骨仙人天衣飛揚滿
壁風動佛殿內後壁吳道子畫消災經事樹石古嶮元
和中上欲令移之慮其摧壞乃下詔擇畫手寫進佛殿
內槽壁維摩變舍利佛角膝而轉元和末俗講僧文淑
裝之筆蹟盡矣故興元鄭公尚書題此壁僧院詩曰但
慮彩色于無虞壁脾肥置寺碑陰雕飾奇巧相傳鄭法
士所起樣也初會覺上人以利施起宅十餘畝工畢釀
酒百石列瓶甕於兩廊下引吳道玄觀之因謂曰檀越

為我畫以是賞之吳生嗜酒且利賞欣然而許予以蹤
跡似不及景公寺畫中三門內東門神善繼云是吳生
弟子王耐兒之工也

辭書事連句悉為無事者任被俗流憎夢客異干時客

僧非出院僧柯遠聞踈牖磬曉辨密籠燈繼步觸珠幡

響吟窺鉢水澄夢白饒方外趣遊愜社中朋柯靜裏已

馴鴿齋中亦好鷹繼金塗筆是聚彩溜紙非繒鼻上錫

杖已剋鍛田衣從壞膝柯占狀暫一脅卷箔賴長肱繼

佛日初開照魔天破幾層柯呪中陳秘計論處正先登

繼勇帶綻針石危防立井藤

宣陽坊奉慈寺開元中號國夫人宅安祿山偽置百官
以田乾貞為京兆尹取此宅為府後為郭曖駙馬宅今
上即位之初太皇太后為昇平公主追福奏置奉慈寺
賜錢二十萬綉幘三車抽左街十寺僧四十一人居之今
有僧惟則以七寶木摹阿育王舍利塔自明州負來寺
成後二年司農少卿楊敬之小女年十三以六韻成詩
題此寺自稱關西孔子二十七代孫字德麟警句云日
月金輪動旃檀碧樹秋塔分鴻鴈翅鐘掛鳳凰樓事因
見勅賜衣

光宅坊光宅寺本官蒲萄園中禪師影堂師號惠中肅

宗上元二年徵至京師初居此寺詔云杖錫而來京師
非遠齋心已久副朕虛懷

辭中禪師影堂連句名下固無虛教曹貌嚴毅洞達見
空王圓融入佛地繼一言當要言忽忽醒諸醉不動須

彌山一云不動多言辨無匱夢坦率對萬乘偈答無所

避爾如毗沙門外形如脫履何但以理為量不語怪力
事木石摧貢高慈悲引貪慧昇上當時乏支許何人契
深致隨宜詎說三真下開不二柯

翊善坊保壽寺本高力士宅天寶九載捨為寺初鑄鐘
成力士設齋慶之舉朝畢至一擊百千有規其意連擊

二十杵經藏閣規創危巧二塔火珠受十餘斛河陽從事李涿性好竒古與僧智增善嘗俱至此寺觀庫中舊物忽於破瓦中得物如被幅裂汚盆觸而塵起涿徐視之乃畫也因以縣圖三及鱘三十獲之令家人裝治之大十餘幅訪於常侍柳公權方知張萱所畫石橋圖也玄宗賜高因留寺中後為齧畫人宗收言於左軍尋有小使領軍卒數十人至宅宣勅取之即日進入先帝好古見之大悅命張於盧韶院寺見有先天菩薩慎本起成都妙積寺開元初有尼魏八師者常念大悲呪雙流縣百姓劉乙意兒年十一自欲事魏尼遣之不去常與

室立禪嘗白魏云先天菩薩見身此地篩灰於庭一夕有巨跡數尺輪理成就因謁畫工隨意設色悉不如意有僧楊法成自言能畫意兒常合掌瞻仰然後指授之以匠十稔五方就後塑先天菩薩凡二百四十首首如塔勢分臂如意蔓其膀子有一百四十日鳥樹一鳳四翅水肚樹所題深怪不可詳悉畫樣凡十五卷柳七師者崔寧之甥分三卷住上都流行時魏奉古為長史進之後因四月八日賜高力士今成都者是其次本辭光天慎讚連句觀音化身厥形孔怪胞腦淫厲衆魔膜拜繼指夢鴻紛傍列區界其事明張何不可解柯閻

阿德川大士先天衆象參羅福源田田夢百億花發百
千燈燃膠如終澤浩汗連綿繼焰摩界戚洛迦苦霽正
念皈依衆如青篲柯戾滓可汰癡膜可蛻稽首如空睥
面若睇繼闡提墨師覩而面之寸念不生未遇乎而柯
宣陽坊靜域寺本太穆皇后宅僧寺云三階院門外是
神堯皇帝射孔雀處禪門內外遊日記云王昭隱畫門
西裏面和脩吉龍王有靈門外之西大目藥义义及北
方天王甚竒猛門東裏面賢門也野义部落鬼首上幡
蛇汗煙可懼東廊樹石嶮怪高僧亦怪西廊萬菩薩院
門裏南壁皇甫軫畫鬼神及鷗鷗勢若脫軫與吳道玄

同時吳以其藝逼已募人殺之萬菩薩堂內有寶塔以
小金銅塔數百飭之大曆中將作劉監有子合手出胎
七歲念法華經及卒焚之得舍利數千粒分藏於金銅
塔中善繼云合是劉鈺佛殿東廊有古佛堂其地本雍
村堂中像設悉是石作相傳云隋恭帝終此堂

惣三階院連句密密助堂堂隋人歌檠桑雙孤摧孔雀
一矢隕貪狼柯百步望雲立九規看月張獲蛟徒破浪
中乙漫如墻繼還似貫金鼓更疑穿石梁因添挽河力
為滅射天狂柯絕藝却南牧英聲來鬼方麗電何足敵
殪死未為長懲龍臂勝猿臂星芒超箭芒虛誇絕高鳥

垂拱議明堂柯

崇義坊招福院本曰正覺國初毀之以其地立第賜諸王睿宗在藩居之乾封二年移長寧公主佛殿於此重建此寺

贈諸上人連句翻了西天偈燒餘梵宇香
蹙眉愁俗客反頰背殘陽柯州號惟思沃山名
祇記匡辨中摧世智定裊破魔強繼許
敵禪心徹湯休詩思長助吟踈磬斷
久語貫珠妨柯乘興書芭葉閑來入豆房
漫題存古壁怪畫匝長廊

招國坊崇濟寺寺內有天后織成綾龍披襖子及綉衣

六事東廊從南第二院有宣律師製袈裟堂曼殊堂有松數株甚奇

辭宣律和尚袈裟絕句善繼云共覆三衣中夜寒披時不鎮尼師壇無因蓋得龍宮地畦裏塵飛葉相殘和前云南山披時寒夜中一角不動毗嵐風何人見此生慙愧斷續猶應護得龍

奇松二十字杉松何相踈榆柳方迥屑無人擅談柄一枝不敢折柯中庭苔蘚深吹餘鳴佛禽至於摧折枝凡草猶避陰繼僻徑根從露闌房枝任侵一株風正好來助碧雲吟夢時時掃窓聲重露滴寒砌風颭一枝道閑

窺別生勢昇上 偃蓋入樓妨盤根侵井窄高僧獨惆悵
為與澄嵐隔柯

永安坊永壽寺三門東具道子畫似不得意佛殿名會
仙本是內中梳洗殿貞元中有証智禪師往往靈驗或
時在張積蘭中若治田及夜歸寺若在金山界相去七
百里

辭閑中好閑中好盡日松為侶此趣人不知輕風度僧
語夢閑中好塵務不縈心坐對當窓木看移三面陰柯
閑中好幽磬度聲遲卷上論題肇畫中僧姓支繼
崇仁坊資聖寺淨土院門外相傳吳生一夕秉燭醉畫

就中戟手視之惡駭院門裏盧稜伽常學吳勢吳亦授
以手訣乃畫揔持三門寺方半吳大賞之謂人曰稜伽
不得心訣用思太苦其能久乎畫畢而卒中門牕間吳
畫高僧韋述贊李嚴書中三門外兩面上層不知何人
畫人物頗類閻令寺西廊北隅楊恒畫近塔天女明睇
將瞬團塔院北堂有鐵觀音長三丈餘觀音院兩廊四
十二賢聖韓幹畫元中書贊東廊北頭散馬不意見者
如將嘶蹠聖僧中龍樹商那和脩絕妙團塔上菩薩李
真畫四面花鳥邊鸞當藥菩薩頂上莪葵尤佳塔中藏
千部法華經

辭諸畫連句栢梁體吳生畫勇正戟攢柯出變奇勢下
萬端繼蒼蒼鬼怪層壁寬觀之忽忽毛髮寒柯稜伽之
力所疲殫柯李真周昉優劣難夢活禽生卉唯邊鸞柯
花房嫩彩猶未乾繼韓幹變態如激湍夢惜者壁畫勢
未殫後人新畫何汗漫繼

成式字柯古文昌之子博學強記多奇篇秘籍嘗於私
第鑿池得片鐵命周尺量之笑而不言寘之密室時窺
之則有金書二字報十二時也成式博物類此終太常
少卿

成式與温庭筠雲藍紙詩序曰予在九江多意造之分

送五十詩云三十六鱗充使時數番猶得裏相思待將
袍襖重抄了盡寫襄陽播摺詞

成式酉陽雜俎云古樂府木蘭篇願馳千里明送兒還
故鄉明字多誤作鳴馬卧腹不帖地屈足漏明則行千
里又云波斯國謂牙為白暗犀角為黑暗故老杜有黑
暗通蠻貨之句又載鬼詩二篇云長安女兒踏春忙何
處春歸不斷腸舞袖弓彎渾忘却娥眉空帶九秋霜又
云流水涓涓芹發牙織鳥雙飛客還家荒村無人作寒
食殯宮空對棠梨花

酉陽雜俎一夕予坐客以遞送連句為煩乃命工取細

斑竹白金鎖首如茶挾以通聯名之予在城時常與客
聯句初無虛日小酌求狎或窮韻相角或押惡韻或煎
茗一椀為八韻詩謂之雜聯若志於不朽則沃揀穩韻
無所得輒已謂之苦聯聯時共押平聲好韻不僻者出
於竹簡謂之韻牒出城悉携行坐客句挾韻牒之語必
為好事者所傳矣因說故相牛公揚州賞秀才蒯希逸
詩云蟾蜍醉裏破蛺蝶夢中殘每坐吟之予因請坐客
各吟近日為詩者佳句有吟賈島舊國別多日故人無
少年馬戴猿啼洞庭樹人在木蘭舟又骨銷金鏃在有
吟僧無可河來當塞斷一曰山岸一曰遠與沙平又開門

落葉深有吟張祜河流側讓關一曰又泉聲到池盡有
吟僧靈準詩晴看漢水廣秋覺峴山高有吟朱景玄塞
鴻先秋去邊草入夏生予吟上都僧元礎寺隔殘潮去
又採藥過泉聲又林塘秋半宿風雨夜深來予識蜀中
客龐李予每云寒雲生易滿秋草長難高
成式有漢上題襟十卷

光風亭夜宴妓有醉毆者溫飛卿曰若狀此便可以疾
面對梓胡成式乃曰梓胡雲彩落疾面月痕消又曰擲
履仙鳧起捨衣胡蝶飄羞中含薄怒頻裏帶餘嬌醒後
猶攘腕歸時更折腰狂夫自纓絕眉勢倩誰描韋蟾云

唐詩紀事卷五十七
爭揮鈎弋手競聳踏搖身傷頰詎關舞捧心非効頻飛
卿云吳國初成陣王家欲解圍拂巾雙雉叫飄瓦兩鴛
飛

唐詩紀事卷第五十七

爭揮鈎弋手競聳踏搖身傷頰詎關舞捧心非効頻飛
卿云吳國初成陣王家欲解圍拂巾雙雉叫飄尾兩鴛
飛

唐詩紀事卷第五十七

