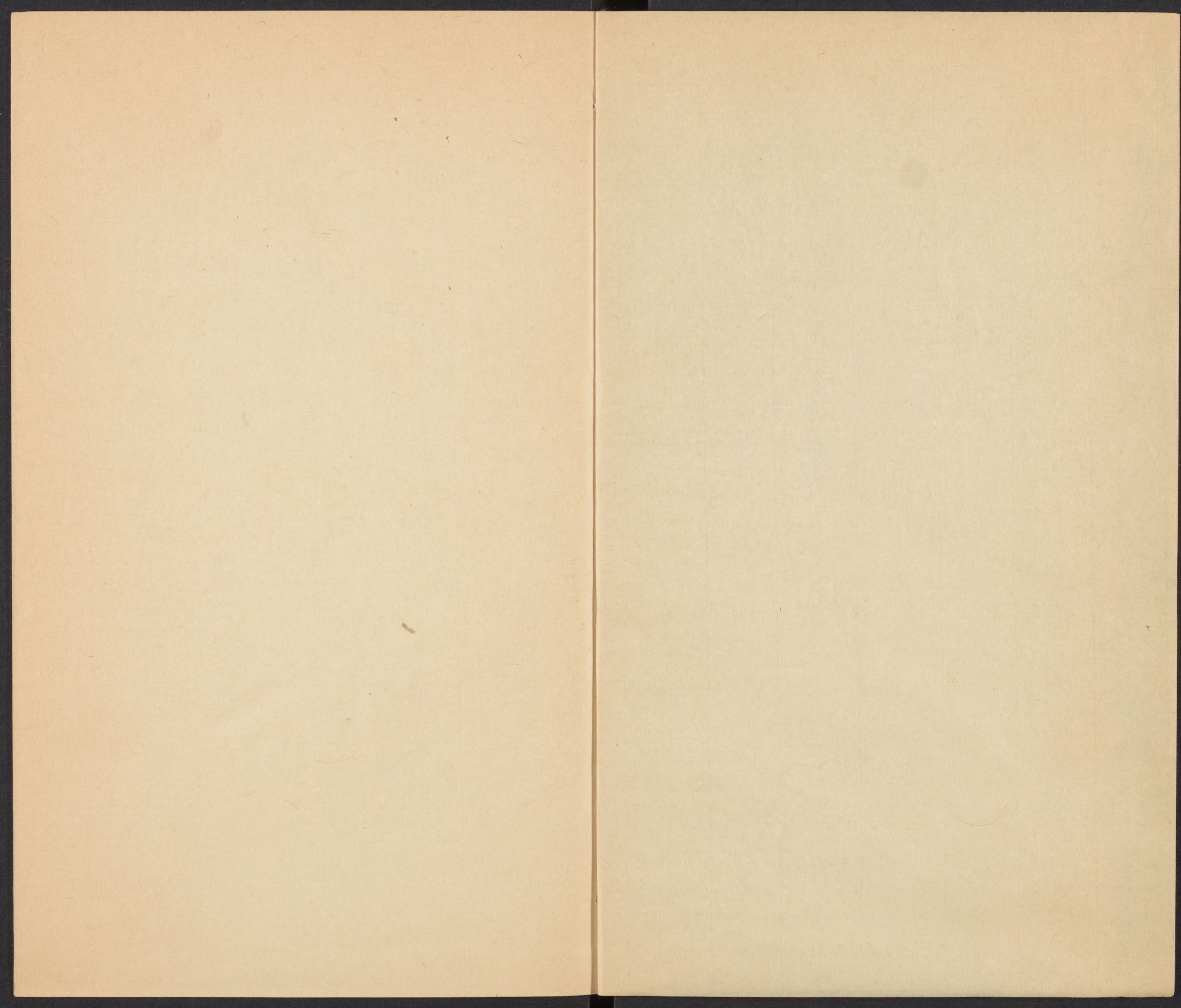
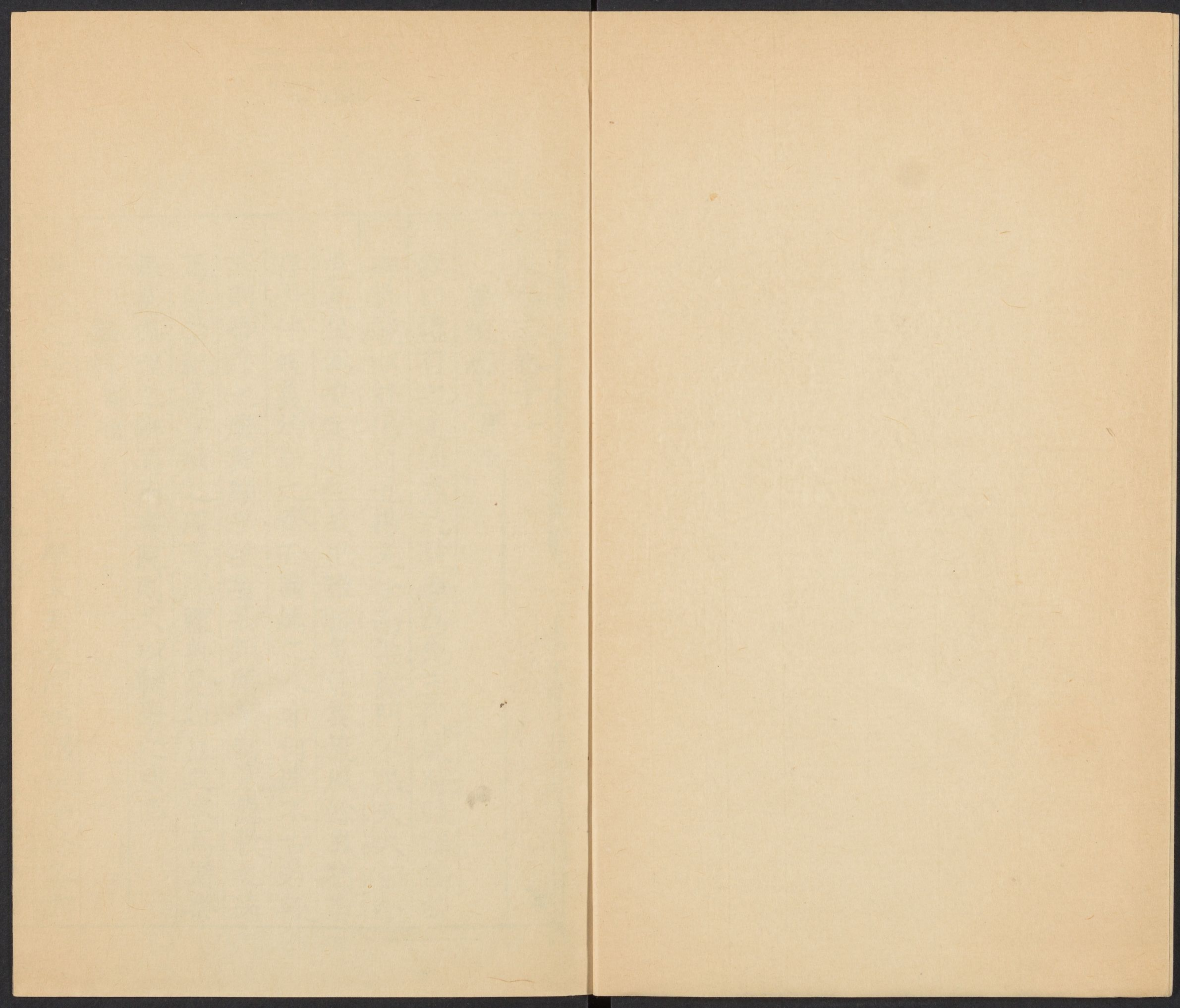


T 5205 / 4624.83

7





如臯縣志卷十一

學校志上 學制

敘曰禮有之建國君民教學為先三代盛時弦誦徧於鄉塾誠以舒化自近揚文令而崇儒門不限夫大都小邑也臯為安定先生故里雅雅魚魚其流風餘教猶有存者法經義治事之齋而廣厲之人才何遽不古若歟然則黌序之廢興關乎政要甚鉅稽學制見德教之遠焉紀崇祀見皇敬之周焉序禮典見俎豆之容焉譜樂舞見條理之辨焉附書院則又以輔學之成焉

學制 圖附

漢唐之世天下不皆立學宋天聖間始詔建學於各郡

塔佛大學漢和  
圖書館珍藏印

縣而當時奉行者亦不能遍臯學獨肇基於南唐保大中雖僻濱海隅土鹵民瘵然被聖人詩書之教不可謂不遠矣通年八百學凡三徙制廼略備安聖有殿配賢有廡分祀有祠居師有署肄士有齋明倫有堂厚餼有田規樸具而後廟稱其尊故考基制紀始末誌創繼俾瞻宗廟之美者有所仰焉

南唐保大十年始建學於縣治之東北隅

舊志云即中禪寺地然不詳建學之規制始末姓氏

宋祥符八年縣宰曾易占建大成殿教堂

紹興初遷學於縣治之西南隅元季燬於兵

按今胡安定祠即學之舊址

明洪武三年知縣謝得民建明倫堂東西二齋

十一年知縣劉谷衡增修

十五年知縣周公鼎重建

宣德八年典史蔡寧修大成殿

正統七年知縣曹立增建櫺星門兩廡講堂齋舍廚庫會

饌堂觀德亭

侍講周敘記略如臯揚之泰州屬邑昔賢胡安定先生

之鄉也地僻俗淳士生其間說禮義敦詩書舊矣儒學

在邑治西南故址迫隘環學室廬歲久頽敝僅庇風雨

正統丁巳臨清曹侯立周覽學宮徘徊增慨率僚友捐

俸倡修之首門廡次講堂次齋舍廚庫以及會饌之室

女真縣志卷一  
觀德之亭嚴嚴翼翼各以序焉有未備者府判靜海王  
公益偕同寅復募民助充之惟大成殿則前監察御史  
崇陽蔡寧左遷爲典史所修也殿之西南隅有安定祠  
選胡氏後人充弟子員奉祠事監察御史歐陽彭公最  
命曹侯所建也始於正統辛酉六月訖於癸亥十月葺  
之非一人而曹侯之功居多焉竊嘗求之孔子之教曰  
文行忠信曰明德新民安定之教則有體有用有文臯  
士當熙洽之時有聖賢祠廟爲之瞻依尚益尊彝教以  
求深造乎道以無負國家育才致用之意不其躋與  
成化五年知縣王倫修大成殿建明倫堂葺兩廡櫺星門  
齋舍立科目題名碑

侍讀彭華科目題名記略吾友王克彛爲泰州如臯縣  
令期年蠹剔害弛廢舉頽興尤悉心學校作明倫堂新  
大成殿葺兩廡若櫺星門若生徒齋舍巍然炳然士知  
所勸而民不告勞監察御史天台陳君至周視之喜克  
彛能舉職也曰盍伐石題鄉邑古今賢達人姓名以示  
激勸乎克彛曰然乃徵予記之泰古吳陵郡自昔有聞  
人胡安定瑗王龍圖覲實天下之望也安定教授蘇湖  
嚴條約以身先之爲文章皆傳經義敦尚行實後爲太  
學四方歸之庠舍不能容去而爲名臣者不可一二計  
龍圖立朝侃侃劾奏蔡童輩偉然有大節其爲潤州以  
歲旱蠲租雖忤使者不恤知蘇州誅奸吏有吏行冰上

一人在鏡中之謠在都府疏鑿舊渠以便民所至有惠愛夫胡之善教王之善政在天下皆可以爲師法而爲邑令佐於斯爲學師於斯者顧弗感發而興起乎宦游於斯者尚有所感發而生長於其鄉者顧弗景仰先哲爲之惕然動心志乎夫觀其名慕其賢使人有所感動而無待乎號令刑法亦可謂善政善教已陳君名選字士賢克彞名倫克彞字也

成化七年知縣蔡彞教諭周鼎修

十四年知縣向翀復修大成殿兩廡重門明倫堂進德志道二齋易木主以像重製祭器

禮部尚書周洪謨記略通江向九霄宰臯之又明年撤

大成殿而新之肖聖賢像修兩廡構重門以及明倫堂進德志道二齋亦皆繕治加於舊規神庖神庫籩豆簠簋諸禮器率重製如式又市民地以拓學門之路門之外左右各峙桓表又建胡安定祠於學宮之西凡諸費不以煩民經始於成化丙申春而落成於戊戌秋嗚呼興學校以敦教化道之所由明也天下郡縣皆樹學宮置學官使士子即遺經以求道而又崇孔子廟貌使有所瞻仰矜式凡游學者日絃誦於宮牆之下如當時孔門弟子從游乎洙泗之間亦何幸哉然必潛心經學以窮道蘊退而反求諸身以仁其親以敬其長言而道焉則言以信行而道焉則行必謹道積厥躬達之於用斯

學爲實學才爲真才上不負朝廷教養之恩次不負有司勸相之意矣九霄講道有獲而以之施於有政者如此可不謂豈弟君子遐不作人者乎時贊其事者縣丞陳箴主簿馬寧而董其役者耆民張文綱也

副使高宗本記略成化戊戌之秋署如臯縣儒學餘杭陸先生時以書告余曰如臯舊學草創於立縣之初在縣治東北至宋大中祥符八年太常丞曾易占知縣事始建大成殿教堂紹興初復移建於縣治之西南元末兵毀國朝洪武庚戌詔天下郡縣皆立學知縣謝得民乃建明倫堂東西二齋爲講肄之所後知縣劉谷衡周公鼎皆相繼增修至正統間知縣曹立而後大備歲月

滋久震風凌雨不無頽圯成化乙未冬向侯紳撤大成殿而易以巨材肖聖賢像籩豆罍爵諸祭器之缺失者皆更造之櫺星門舊以木爲之不久朽壞則易以瓦甃而保其堅久戟門常患其卑隘不稱則廣拓其址而致其崇高又設致齋所於戟門之東以備祭祀之齋宿立先賢祠於戟門之西以爲後學之瞻仰神廚臨巷卑陋不潔則移之與神庫相麗以便祭祀之烹宰學門東向淺迫無規則改爲南向與櫺星門並峙而稍東號房不足又蓋造十餘間於明倫堂之西以充學者之肄業路道狹曲則又買民間隙地而闢之凡此興作皆向侯以均徭餘積經營於其始其一應鳩工斂財之費則皆隨



時區畫初未嘗勞民力傷民財而求其速成也夫學校  
為毓材之地人材為致治之本國家垂統百餘年而雍  
熙太和之治足以比隆唐虞三代者以明明在上穆穆  
布列者之得其人也何者而非學校之所造就哉蓋毓  
材於學校所以養其德明其道修其文舉而用之推而  
行之可以齊家可以治國可以平天下此有志於為天  
下國家者未有不以學校為事也余既聞向侯之重學  
校而喜其得為政之先務又見陸先生之重向侯而喜  
其識為治之大體故為記之如此

嘉靖四年知縣梁喬升修

十九年巡鹽御史吳悌知縣黎堯勲徙建於舊學東半里  
許創蓋大成殿東西兩廡明倫堂齋館號房射圃亭峙以  
戟門櫺星門內鑿泮池立職官題名碑

尚書湛若水記略聞之人傑者地靈然地靈者亦人傑  
其感應同也舊學地卑以隘莫稱高明廣大之教或曰  
學東半里許有名宦鄉賢祠隙地乃東嶽廟廢址其土  
燥其址高四尺中有古杏一株杏壇之兆已默定矣南  
數十步為龍游河河九十九灣南出大江北為運河紆  
徐縈迴東入於海地勢坤風氣萃乃為稱之於是以前  
地易之前為文廟廟如制左右為兩廡又前為戟門去  
廟十丈又前為櫺星門去戟門十二丈兩門之間有泮  
池池有橋亘一丈後為明倫堂左右為齋為館又為號

房爲射圃亭其規模則穆穆乎若增而深遠矣其屋宇則巍巍乎若增而高大矣然而爲廟爲學同也學以敷教廟祀以報本同也院縣協孚政和教行羣工歡騰於肆多士懽頌於庠其心又同也往來古今之通六十年之遠也上下尊卑之殊其士其民之億萬之衆也其翕然願爲斯舉者何心哉其宇宙感應之同然者也其萬物天地一體者也昔者夫子生於魯轍環於列國北不濟河南不及淮雖有浮海居夷之想而不果足跡未嘗掩維揚之墟今之祀報師法乎孔氏者盡河以北江以南極天所覆地所載以莫不然不期然而同然豈特維揚已哉於是而有以悟天地萬物同體之理而得其所以

同然之心必自知聖人之所以爲教在於斯有天地罔極之恩焉其能不報祀於無窮乎知學者之所以學在於斯有宇宙一體之意焉其能弗自強不息乎

祭酒鄒守益記略臯學舊在西南隅地當下流泮池莽如湖蕩滂則灌於學宮宮日圯諸師生艱艱然欲徙而費鉅工繁莫或任之嘉靖己亥秋侍御疎山吳公悌慨任其責發兩淮運司罰金九百餘兩以屬於黎尹堯勳曰予倡之子其和之或議塞泮池之半遷廟而前之諸師生嬰嬰然弗安也曰址弗堅其何以永縣東南隅嶽廟舊址介鄉賢名宦祠間形勢爽塏風氣完固若貿舊學以佐新費可以不擾而濟復請於侍御范溪焦公璉

公因舊弗堅孰與創新可久仍移預備倉以拓其址於是黎侯遴能以鳩役傭力以紓工稽程以祛蠹殿廡堂齋門寢祠亭及師生廨號咸次第如制式麗以鞏始於嘉靖庚子三月成於十一月朔合師生而落之南雖東廓子守益曰二三子之新其學也其視諸學宮乎居下流以受滂則衆艱艱矣填淤淖以建役則衆瞿瞿矣徒高就剛式麗以鞏則衆訐訐矣若移是以切磋慎獨之學報倡以和慎終以始奚患其蔑濟乎世之獵經史組詞華以媒時好決短垣而潰之將非居下流以受圯乎矜事為急功烈內蘊詐力而外覆以仁義將非填淤淖以建廟庭乎二三子其毋自安焉戒慎恐懼須臾不離力振舊俗而新之則蘊為天德發為王道可以參兩間而覆幬百世豈惟二三子無惡於志其於聖代敷教之休良師作人之績庶曰永有賴乎

教諭吳元職官題名記略臯學舊無題名碑嘉靖庚子黎侯樂溪慨舊學之卑隘毅然改遷謀諸詹君亦沂何君學丹始命工伐石以紀其名夫名也者生於實之有餘者也顧而思盡其實吾輩之志也且國家之遴選教職也試之春官試之天曹試之大廷然後拔其尤者授之官其選任之重如此既任之後諸司紀其德行錄其道義或獎之旌之或疏其名而剡薦之其禮遇之重又如此夫上之人既重之下之人獨不自知其重乎立厥

德以重其趨淑厥教以重其任子弟之善者成之不善者威之毋詭俗以爲通立異以爲能毋僞廉以取毋僞忠而要毋僞避利祿而以薄媒厚毋僞鄙官卑而以謙飾詐相與砥礪以表率髦俊興禮讓之風敦孝弟之行正朝廷而正天下庶乎三代之遺矣否則後之人考其名而指之曰某也賢某也不肖某也取重於天下某也不爲人所重其榮辱爲何如乎

二十一年巡鹽御史胡植修

二十二年巡鹽御史黃國用次第增修

大學士李春芳記略臯學缺陋未飾觀者惻焉嘉靖壬子冬侍御黃國用按其土謁先師孔子迴瞻宮宇而嗟

曰是焉足以嚴妥祀安絃誦哉矧陰陽向背多舛其宜乃捐罰鍰若干金召節推符君允中畫而示曰是宜革是宜創是宜闢是宜塞宜崇而坵宜濬而流符君受命惟恪率邑令陳君雍庇材鳩工相度經紀益五閱月而緒甫就規制煥然改觀矣既落之日章縫悅懌黎庶歡踊有魯泮水大小從邁之盛焉予惟教化治道之所先也故有匡世翊道之志者恒注心焉文翁之在蜀倪若水之在汴范純仁之在襄邑率興學廣教以隆化理後世述頌不衰黃公之用心豈異昔賢哉然興學闡教以作材弼理者上之責也崇德邁行以強學待聘者士之責也爲士者嘗慨上焉者無其人矣今將誰咎乎孔子

稱十室之邑必有忠信不如丘之好學如臯僻在海隅  
習尚淳厚士多忠信之資抑有好學如孔子者否乎孔  
子之學非攻藝射名之謂也所以學道也盡其性以盡  
人物之性以贊化育以參天地孔子之學也發憤忘食  
樂以忘憂不知老之將至孔子之好學也轍環齊魯之  
墟席不暇煖孔子濟世之心也今之學果如孔子之學  
與所以濟世之心乎惟藝是攻而無得於心性惟名是  
急而無裨於天下國家甚之營私蠹公毒痛細民并其  
所謂忠信者亡之矣夫天下之治忽繫人才人才之邪  
正繫學術孔子之學不明則忠貞之才不出欲求海內  
又安難矣今黃公以正學倡之於上異時有好學之士  
卓然爲天地立心爲生人立命俾孔子之道大明宇內  
謂非公之力哉

三十八年知縣童蒙古重修

萬歷四年知縣鄭人達修

按舊志萬歷二年七月學爲風潮塌壞至是始築宮牆  
易土而甃之

祭酒姜寶記略安定胡先生故如臯產也趙清獻公閱  
道則斯邑舊令君也援安定之教以新舊俗而先躬行  
又援清獻公之崇學校禮師儒以勉進其爲令長者則  
東廓鄒公與郡先輩太僕蜀岡盛公少師石麓李公亦  
嘗後先相繼記之矣茲焉修葺乎癸丑以來所頽損而

未備復徵予言也即予言其能有加於諸公也歟雖然請舉諸公言所未卒者申言之孔子設四科以教門人遂為萬世立教之宗主後代師傳稱最得孔氏法門者莫如蘇湖而蘇湖之置經義治事二齋若專為文學政事而設科也而德行言語之誘掖固亦默存乎其中矣當時及門之士如孫莘老范忠宣輩純明直溫各有所表著而立朝言論風旨若王明叟兄弟則所謂善為說辭者其陶鎔當亦有所自也然則安定之教不誠善矣乎今之司教者課書升散之外無聞焉甚則併課書升散亦廢矣今之教於學者口耳詞章之外無取焉甚則併口耳詞章亦荒矣中間有高於人者自謂直指此心

言下領悟往往外人倫遺物理罕格致誠明之功緒而但以談元吐奧為勝及其出而仕也既無濟於用又欺世而弋名人往往慕效之而不知其非也於戲敝也久矣故予嘗謂課書升散以為師庸師也口耳詞章以為儒俗儒也此為學舍之蕪陋而已矣外人倫遺物理但以談元吐奧為師儒而實則無濟於用乃師儒之空疎而自文者此為學舍雖設徒飾外觀而已矣若夫竊講受之名以欺世者此假學舍之修以叨有能名而究其歸則朽木而雕黑黃蒼赤而不以法故第毀瓦畫墁之徒其志將以求食焉爾夫國家建學以教士養才邑令君奉行國家德意以修學而冀以教士養才也其又何

用有此歟今臯學遷矣陰陽向背補飾其缺漏矣若殿  
堂若齋舍若門若坊既修葺而備矣師必無愧於蘇湖  
其弟子必無愧於安定之弟子鄭君之留意學校與師  
儒也又不愧趙清獻之令臯豈不咸有以永終譽也歟  
九年巡鹽御史任養心修

十年署江都教諭馬晨修

按舊志補築北圍牆甃以磚會受代去工未竟東北一  
帶尚仍舊土

二十三年知縣陳煥修

二十八年知縣張星修

三十年教諭黃夢麟移泮池於櫺星門之外建東西二石

橋曰文德曰武德

修撰朱之蕃記略初櫺星門闕地沼焉以爲泮駕三石  
梁其上然泮無蓄水若坑阱然形家數言其不利於多  
士黃野王先生慨然從多士之請而曰相厥地宜面河  
流而環帶泮自天造安用此坑阱爲則有白下之制可  
倣也於是請於縣大夫蘄州張公比諸御史臺咸報可  
乃賦文度貲庀材撰吉鳩工興卒堙舊坎而夷之泮則  
徙而外因於河造雙梁於左右費凡若干緡肇工於萬  
歷壬寅秋越甲辰夏乃報竣事則張大夫遷而今邑侯  
惠安陳公繼成之也雙虹對峙兩厓甃石內夷坑阱爲  
垣途外布石欄臨活水蓋歸乎大觀云橋成之明年乙

女學縣志卷十一  
已先生遷分宜令往矣臯大夫士謀紀石而問記於余  
余惟橋富平而民利涉功德至今不泯千古如一日也  
然慮始最難故富平之役成人主乃舉酒勞元凱曰非  
君不能成此野王以一廣文而倡是舉乃有成績則又  
難之難者

邑人冒日乾徙築泮池疏略我臯左溟渤南大江學海  
文瀾襟控前後淮流自北折而東二渠紆洄環城內外  
若縈帶而學宮翼然臨於渠上苞孕霽淑洵扶輿之勝  
概也因渠為泮秀若天設而乃甃池於櫺星門內若蹄  
泮然士議徙之久矣頃奉中丞臺檄飭治學宮士復持  
前議念方告絀不敢重糜帑金僉願捐貲從事而鄉之

薦紳先生奮迹膠庠者亦慨然有水木之思咸樂輸以  
佐之而邑大夫某愷悌作人嘉與多士更始於是庀材  
量工白狀當路而後徵惠先夫子之靈蓋荷畚待命者  
麋集而成且以不日矣仁侯右文明師造士而賢士大  
夫相與共襄厥美君子謂是舉也恢廟貌闢風氣模緒  
宏遠矣

三十八年巡鹽御史蔣以化檄建尊經閣

大學士葉向高記略夫六經之傳於世也猶之乎二曜  
五行之運於天也何臄何魄何若木何崦嵫何生尅虛  
旺若者紛紛之說乎蔽之為畫鳴之為籟錯綜之為文  
字緣飾之為經緯條晰之為是非故時灰於秦燄錮於



魯壁經不見阨也即鐫之蘭臺講之白虎誦之郡國校之天祿石渠經亦不見榮也夫經固自尊耳學聖人者烏得而不尊之夫宣尼以天縱之資彙千聖之統其於經也且雅言焉筆削焉韋編三絕焉今士人授一經童而習之各學一先生之言於他經輒目為駢枝彼此不能舉其槩且於其所授一經亦僅訓詁帖括以應功令而取世資叩之以實用茫如也此惡在其尊經哉然則士子之尊經亦尊之以心足矣奚必以閣曰聖人即心以為經者也而凡人則借經以惕心人處幽黯之室無所不恣焉登明堂入清廟而神勃然悚矣手斷蠹之編覆瓿代枕無所不忽焉開牙籤覩緗帙而心凝然肅矣

今乾竺苦縣兩家弟子崇奉師說且必居以琳宮紺宇飾以金函玉笈朝夕齋心被手而後敢啓吾儒轉弗若乎此非以閣尊經也欲以閣而惕人心使之知所以尊也臯學舊未有閣學博蔣君欲一大創之以告邑令李君李君曰是吾任也遂與蔣君約一切經畫規制出納教護悉以廛蔣君而李君則為升嘉肺之金以佐工餉閣楹五高六十尺廣袤稱之下軒殿可布百餘席課諸生其上八窗瀕洞左右列朱櫝受經及諸史籍之翊經者閣成李君顧而悅之憑闌遠眺爽然有雄飛天際之思焉曰是可以尊經矣

四十三年知縣李廷材修葺櫺星門東西兩廡西齋

四十五年知縣熊奮渭修明倫堂西廡

天啟三年知縣李衷純增修大成殿東西兩廡櫺星門啟

### 聖宮

大學士朱國禎記略大學所由來昔矣三代以上大道  
亶同家詩書而戶絃誦負鋤耒耜之士莫非譽髦先王  
猶必設之膠序董之師儒其經制何宏遠也明興統一  
教化聲洽寰宇郡邑之士慮無不爭自祓濯以希光於  
日月而有司視先師鐘簋之地直若彼黍之宮既屋  
之社即有念水木而重賢關者亦惟是畫丹塗聖以幾  
映一時之耳目云爾其為造無數規不朽者誰其人與  
亶白李公為令東臯以治行特聞月一再行學宮顧瞻

廟貌敬垣朽棟不蔽風雨乃盡撤其舊而增廓之不半  
歲落成於是進諸生游肄焉公時與上下揚扃甄拔其  
所材循誘乎其所不及格臯人士益激揚鼓勵思以若  
於雅化將筮羽天衢相嗣而登金馬石渠之署者歲常  
不乏今天子冲聖旃屢之學與湯銘俱新方且筮日戒  
蹕行臨雍釋奠之典而郡邑之吏能先意獎順於以粉  
黼太平藻潤鴻業助聖天子同文之化詎非賢有司之  
事乎茲三陲告變中原之盜蟻合蜂聚而維揚一隅謐  
然奠安三靈叶調萬寶登熟雞犬桑麻安堵無擾謳吟  
絃誦之聲自闐闐以達村墟必非無因而致之也詩曰  
既作泮宮淮夷攸服噫蓋我先師之鐘簋實式靈之

矣

國朝順治十四年知縣崔鳳賓修

學政張能麟記略揚之東臯江海裔壤也而安定胡先生實篤生此慶歷間教授生徒東南俊秀翕然以理學爲宗天子至下湖州取其教法以爲太學程至今俗尚節誼彬彬乎質有其文藏修游息莫不於泮宮卒業焉舊制弘厥一經兵燹日就傾頽無復起而修之者予特捐俸百三十緡爲之倡邑宰崔君鳳賓及邑之賢士大夫輻輳慕義而學博亦能出其肺腑之資拮据督課及期工竣學博請余爲之記予惟學之不修也久矣始以時絀費鉅懈而不修不修則廢廢則不可修而愈難於修天下類如是而修之則竟修矣天下事有不可爲者哉昔西山真氏以修學之義譬之爲學今入其廟而見夫棟梁基構崇隆而堅固也可以知學之有本矣簷楹榱桷鳥革翬飛可以知學之有章矣不煩公帑不役細民可以知四端在我求則得之不少欠闕矣額乃曠而不居舍而不由放而不之求可乎今者廟貌維新藏修游息不患無其地矣而予猶復有勉焉者讀聖人之書要知義理之所在義理既得發爲文辭其文辭必靜深而可久然非言之難而行之難亦非行之難而合於聖人之爲難有本資之以立德有章資之以適用其於修學之義不相發明也哉安定之澤未艾也多士思無負

聖天子崇儒重道之意當於是勉之矣

邑人石璜序略自古郡邑莫不有學雄偉焜燿嚴嚴翼翼多士揖讓其中摩揉徙革日底於善而教者以勸掖之意須累積之功以待學之就則人心純材之成則士習正而朝廷得人豈非其游息有所鼓舞不倦也哉然而歷年久遠學壞且廢當事者憂然不顧多士不知所趨而人之體性容止惟其所肆治事經義之學無復淵源可攷士即有茂敏純厚之士而無薰陶之漸則其學之不就材之不成無惑焉已矣臯學承變革之後遷延不修而規模如故嘗爲周覽瞻眺有堂有殿有藏書之閣有棲士之舍園橋壁水龍游玉帶蜿蜒迴繞文峰矗

此偃仰氣象弘麗宜茲多士代有名賢如安定之正學龍圖之直言忠節之大義又其尤者夫非此學之所造就哉然顧廊廡圯頽殿閣傾謝北地崔程二公來莅茲土學將賴以一新而二三君子又相與踴躍而躬先之僉謀費出同學無外求者則財有不賦而就匠有不鳩而集功有不迫而成矣夫當積久圯壞之學有工費之浩人力之艱固非創建所易致者惟其令之一倡而三百餘人莫不響應而圖之如恐不及且不遺餘力而奎閣迴樓園橋壁水環抱固結風水涵毓及觀其成諸生日講習不輟順其愛慕發憤之心養其醇和溫厚之性以進於修身齊家經國平天下之大務必有名儒

高弟崛起其間而垂德業於永遠也豈不偉哉

康熙十年邑人蘇世威募築宮牆易土以磚知縣趙宏化重修東西兩牌坊

十三年邑人吳伯遠胡邦棟姜迓譽旨起蒙請復學前射圃創建屏牆

按明教諭呂克孝學圖小記明堂空地原奉海道明文勅置入學東西兩旁今屬勢家日漸侵蝕蓋屋阻塞屢諭不聞一廣文力不能禦也

請復射圃碑記略如臯射圃舊在學宮內後以其地爲教諭署因移置泮水之陽而以屏牆蔽之牆南有仇信學地一十二畝六分歲月既深居民視爲閒地或潛跨而有焉始於尺寸漸而尋丈實逼處此侮聖人而蔑王章愆莫大焉好義之士聯名籲請通詳請復立碑以示永久旨起蒙姜迓譽胡邦棟復斥資築泮池前宮牆一十有二丈

十四年頒萬世師表額懸大成殿

雍正三年頒生民未有額懸大成殿

十年知縣彭履仁教諭丁宏遠訓導慶翹率紳士重修大成殿尊經閣崇學育才二坊四圍宮牆

學院張廷璐記略學校王政之本也人才於是乎出風俗於是乎成故致治之盛衰視夫學之興廢今文運昌明天下莫不有學復發內府金錢數十萬繕治曲阜之

文廟其所以尊崇之者至矣。朝廷既備典禮而省會郡邑寧不益感奮激勸以襄茲盛治哉。己酉冬余奉

簡命視學江蘇按臨崇川道經臯邑臯固安定胡先生龍圖王學士之鄉也。一樹正氣於神宗之朝一崇雅樂於景祐之世風節卓卓可師他如何栢齋之諫孫淮海之學許忠愍之忠賢達之盛後先輝映逮乎我朝炳炳琅琅翰苑闔臯方興未艾謂非臯學淑氣之所鍾毓與顧百餘年來風摧雨蝕學宮之朽蠹傾圮殆不可言臯令彭君履仁廣文丁君宏遠慶君翹慨然以重修爲己任師儒一倡多士響應鳩工庀材寒暑無輟兩閱歲落成時余試事告竣過臯城周覽學宮見門序正位講藝之堂藏書之閣以及棲士之齋積器之所宮牆內外無不嚴嚴翼翼壯偉闕麗謂非一邑之鉅典而數百年來之盛舉乎夫教育有地則人才益盛人才益盛則習俗大醇由一邑而一郡由一郡而天下教化行而風俗古邗隆之治不於是觀成哉是役也縣宰首倡捐俸廣文襄事維勤而邑之紳士踴躍捐修若朱學溥若沙潛龍若范選若徐建中若宗芳三若石立所輸俱不下百餘金徐建构更倍之以完厥工總其事者則沙潛龍朱學溥石立之力居多云

乾隆五年頒與天地參頌懸大成殿

十五年知縣鄭見龍教諭任之鏞訓導周旋率紳士重修

教諭任之鏞修學政如阜安定胡先生故里也都人士  
循循雅飭卓犖不羣知經義治事之教其流風餘韻猶  
有存者已巳秋余司鐸於茲邑仰前賢之踵武輒欲一  
謹庠序顧周視大成殿暨兩廡及明倫堂尊經閣雖  
規模具在而棟橈剝落楹桷蠹蝕勢將不支未嘗不惶  
然滋懼蓋阜學自前萬歷庚子遷建於茲後七十年洎  
我朝康熙辛亥邑人蘇君世威實重新之越今且八  
十年矣不及此早爲之計徒日事補苴甚非所以肅  
大典而光文治也會上憲加意學校修治之檄巽命重  
申邑侯淳安鄭公涖任三載政簡刑清百廢具舉慨然  
引爲已任而屬余共勦乃事余思平人構一室必預度  
庀材若干聚糧若干計工若干儲蓄歲月是用適觀厥  
成此何如事寧僅一手一足之烈耶既而思際此重熙  
累洽人文蔚起之時覩萬仞宮牆之岌業反不如梵宇  
蓮臺之金碧輝煌人誰無心况阜風多好義如崇聖  
一殿吳君來儀不惜千有餘金獨力創建至今實嘉賴  
之今日之議修雖工鉅費繁然衆擎易舉直發蒙振落  
耳如諸君不吝解囊芳名永垂不朽於以荅邑侯倡始  
之盛心以不辜各憲培植之雅意是所以望於同志者  
棧樸之詩曰漉彼涇舟承徒楫之靈臺之詩曰經之營  
之庶民攻之不日成之蓋言戮力同心之可以共濟而  
踴躍趨事之易於觀成也余本株儒不揣樗櫟豔慕美



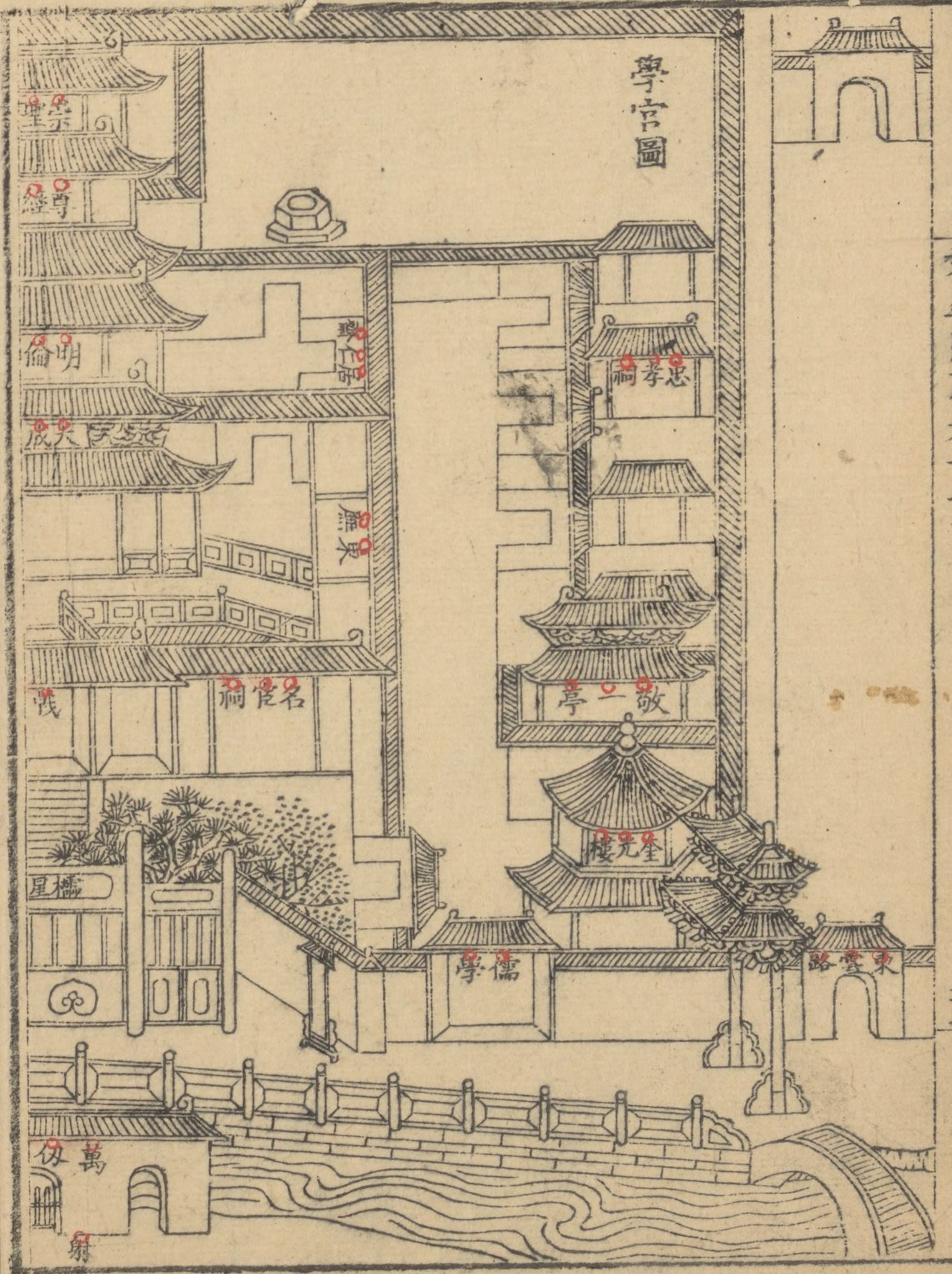
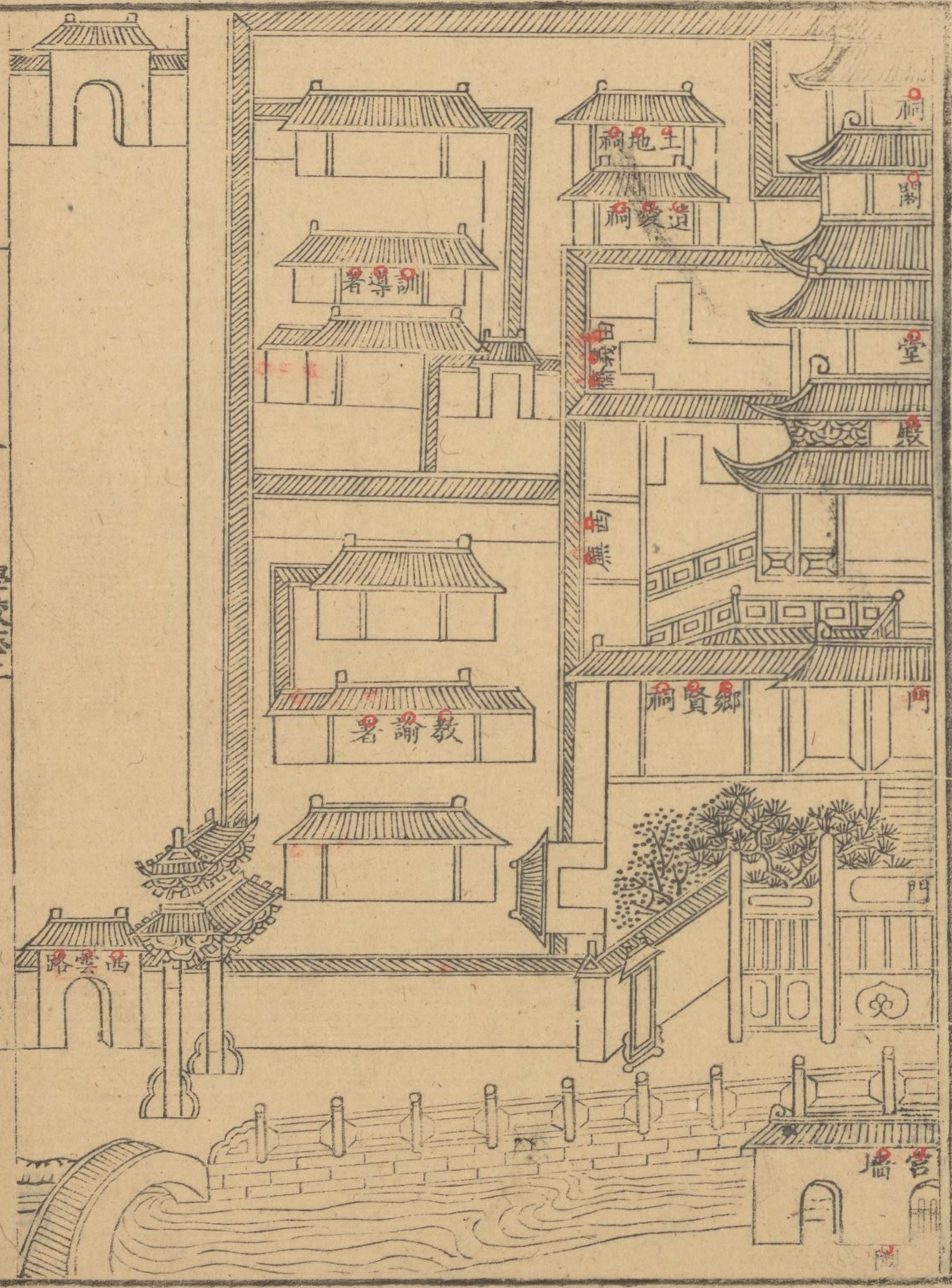


縣賈樂正克萬章周敦頤程顥邵雍穀梁赤伏勝后蒼  
董仲舒杜子春范甯韓愈范仲淹胡瑗楊時羅從彥李  
侗張栻黃幹真德秀何基趙復金履祥陳澔陳獻章胡  
居仁蔡清凡六十一人

乾隆五十九年知縣曹龍樹教諭秦鼎雲訓導宋長溶率  
紳士重修大成殿成六十年修戟門櫺星門名宦祠鄉  
賢祠及泮池石岸成

### 學宮圖

中為大成殿殿東西為兩廡前為戟門又前為櫺星門  
東廡北為宰牲所又北為東掖門西廡北為神廚又北  
為西掖門後為明倫堂東為居仁齋西為由義齋堂後  
為尊經閣閣後為崇聖殿閣西為遺愛祠祠後為土地  
祠戟門東為名宦祠西為鄉賢祠北為教諭署又北為  
訓導署櫺星門東為儒學門又東為奎光樓北為敬一  
亭又北為忠孝祠門東西為興賢毓秀二坊外為泮池  
東為文定橋西為武定橋北為石欄南為屏牆牆三門  
牆外為射圃為木碑一為石碑凡二十五址縱七十九  
丈橫二十三丈四圍宮牆凡一百九十四丈六尺



如臯縣志卷十一終

如臯縣志卷十二

學校志下 崇祀

禮典

樂舞

書院

崇祀

萬物本乎天人本乎祖聖人之生其明德遠矣顧歷代祀溯防山伯夏而上闕焉諸侯得立五廟亦奚斬於素王乎國朝追王金木以下欽崇祀典度越千古焉他如官茲土而有功德於民生其鄉而沒可祭於社者亦得例書之

崇聖祠舊名啟聖祠基大成殿牆外之東偏規模卑隘邑人吳鳳翔獨改建之基移於尊經閣後構殿三楹軒三楹前殿五楹東西繚垣中外甬道咸備又命子執衡捐田一

百畝歲徵租銀二十兩為修葺資

按宋真宗封聖父叔梁紇為齊國公元加封為啟聖王  
明嘉靖時改啟聖王為啟聖公祠曰啟聖祠雍正元年  
追封木金父公為肇聖王祈父公為裕聖王防叔公為  
詒聖王伯夏公為昌聖王叔梁公為啟聖王改啟聖祠  
為崇聖祠五代皆祀焉

肇聖王正中南向裕聖王東一室南向詒聖王西一室  
南向昌聖王東二室南向啟聖王西二室南向配位先  
賢顏氏無繇孔氏鯉在殿內東旁西向曾氏點孟孫氏  
在殿內西旁東向東廡先儒周輔成程珦蔡元定西  
廡先儒張廸朱松年

名宦鄉賢祠在大成殿之西南嘉靖十六年泰州同知署  
如臯縣陳大壯創為之今移祠名宦於戟門之東祠三楹  
祠鄉賢於戟門之西祠三楹

名宦位次宋縣令曾易占胡令儀明知縣仇靈胡昂徐  
相黎堯勳 國朝總督傅臘塔學院張泰交總督于成  
龍鹽法道周亮工巡撫張伯行學院余正健大學士蔣  
廷錫總督李衛

鄉賢位次宋天章閣侍講胡瑗龍圖閣學士王覲孝子  
丁天錫明右都御史寧夏巡撫冒政監察御史馬繼祖  
福建布政使左叅議冒鸞海豐知縣劉瑗太子少保南  
右都御史謚文定何塘太子少保南工部尚書謚文恭

孫應鼇廣西布政使蘇愚雲南寧州知州旨夢齡新泰  
縣知縣李士林光祿寺署丞李伯龍 國朝贈中書舍  
人范永贈中憲大夫范育

戶部左侍郎葉相名宦鄉賢祠記略臯舊無名宦鄉賢  
祠同知秦州事陳公來視邑篆瞿然興曰是長民者之  
責也乃考求乘籍叅訂耆宿名宦得先事知縣曾公易  
占胡公令儀及胡公昂數賢鄉賢得安定胡公瑗龍圖  
學士王公覲孝子丁公天錫及知海豐劉公瑗監察御  
史馬公繼祖叅議旨公鸞數賢乃周爰相度得地之良  
於丁孝子祠之故址遂取材於廢宇而用不費帑買工  
於贖入而民不告勞匝月而祠成安神有楹繚楹有垣

屏牲畝器皿咸備邑吏民在公在野無小大咸忻忻  
懷思興起謂當有述也乃問於相相曰賢乎邦大夫之  
務德以化民也不亦遠乎蓋標準立則民自趨風聲樹  
則民自感勸戒昭則民自化舉措不外人情而感應捷  
於桴鼓賢乎邦大夫之務德以化民也不亦遠乎按祭  
法曰功在於民者祀之仰惟諸賢德愛若曾嚴公若胡  
嘉猷善政澤被於臯臯之民至今懷其惠也不衰茲非  
功在於民者乎又曰法施於民者祀之若胡之理學王  
之忠鯁丁之孝誠及篤行如劉風節如馬純正如旨大  
足以師表百世小可以範淑鄉閭臯之人得所依歸茲  
非法施於民者乎孔子曰見賢思齊焉又曰三人行必

有我師焉吾黨之士仰先哲之高蹤激餘芳以自淑有  
不欲思齊者乎三人行尚足以得師矧諸賢儀型森布  
式序吾人誦其詩讀其書尚論其世曰某宦蹟若何吾  
思其所以爲官某鄉行若何吾思其所以爲人師不在  
茲乎詩曰高山仰止景行行止願與吾黨之士相共勉  
之陳公名大壯嘉靖己丑進士爲特書之俾麗於石以  
告我後人云

邑人嚴怡名宦鄉賢祠述安定祠自昔有之專祀安定  
先生王公祠者宋龍圖閣學士王公覲之先塋也舊侵  
於僧嶺南梁公始力復之因於垣外作祠題學士主祠  
曰孝子祠者梁令汎掃東嶽廟而爲之者也比有詔

建啟聖廟有司過計其值而自入焉乃撤孝子祠爲之  
因耐其位於王祠而孝子祠廢爲隙地矣今年仲秋上  
丁大祀之明日洛陽裕菴陳公祀王公祠見孝子位耐  
食學士壇次則蹙然曰孝子有靈其不依人之墓而食  
學士有靈其不忍其祖若考之不食是其於鬼神爲瀆  
於人理爲非情也則又曰鄉先生如安定其久宜有專  
祠名宦鄉賢宜遵詔令祠祭公於是即孝子祠地以經  
營撤僧屋之在野者贖入之在官者屬冠帶義民張慥  
協工曹司吏秦許董治之再旬而事竣乃卜是月二十  
四日奉主入祠自爲文告祭之其以名宦祀者自曾公  
易占以下若而人以鄉賢祀者仍以安定先生爲主次

龍圖學士以下若而人皆名實無媿幽明者也其於安  
定祠則以先生之伯子志康仲子志寧配焉於王祠則  
學士之王大父載伯考惟清考惟熙從弟觀從孫俊又  
父祖子孫皆得同堂而合食焉是公於神人之理可謂  
察之彰明處之詳盡百年曠典一朝舉之也可以風勵  
夫生茲土者焉可以風勵夫官茲土者焉

忠孝祠在儒學門內

中祀明吏部員外郎謚忠愍許直孝子鴻臚寺序班許  
文炳 國朝孝子貢生徐弘成生員石京

遺愛祠在尊經閣西

土地祠在遺愛祠後

教諭宅在戟門西

訓導宅在明倫堂西

學田學政徵解田租

明天順八年教諭周鼎置縣北八里莊田八十畝歲徵  
租銀一兩八錢崇禎十年加徵租銀九錢共銀二兩七  
錢又縣南官莊田一頃一畝六分零歲徵租銀四兩崇  
禎十年加徵一兩九錢一分共銀五兩九錢一分嘉靖  
三十九年知縣童蒙吉置縣西夏家園田二頃三十畝  
歲徵租銀五兩六分崇禎十年加徵租銀二兩四錢四  
分共銀七兩五錢又縣南天生港田四十一畝九分因  
江潮坍沒續遷久安小圩歲徵租銀一兩二錢五分崇

女界通志卷之二  
五  
禎十年加徵銀七錢五分共銀二兩 國朝康熙三年  
續墾學田一百二十九畝歲徵租銀五兩八錢五釐  
本學徵收田租

明嘉靖三十九年知縣童蒙吉置儒學前地一十二畝  
六分零徵租銀四兩九錢今改為射圃又縣北十三里  
許家莊西官田五十畝歲徵租銀二兩萬歷十三年置  
縣南六十里天生港西田十二畝四分零歲徵租銀六  
錢萬歷三十九年置縣東一百里豐利場田一十七畝  
八分歲徵租銀一兩二錢萬歷四十年置縣北三十里  
楊蠻河北田二十一畝有奇歲徵租銀一兩六錢萬歷  
四十一年置縣北二十里張家莊田六十六畝內草場  
四十三畝熟田二十三畝歲徵租銀三兩三錢萬歷四  
十二年置縣東一百一十里馬塘孔家莊田七十三畝  
八分歲徵租銀三兩三錢生員丁確送縣西丁孝子塋  
外田七畝歲徵租銀三兩以供香火縣東白蒲鎮河南  
官田二十四畝歲徵租銀八錢又湯家灣田一匡楊家  
河田一匡按盧縉志二頃不知何年置入舊係兩齋訓  
導徵租今俱不可考

教諭謝紹祖學田記略如臯舊有學田若干畝成化年  
間教諭周君鼎所創置者歲入租銀若干其利甚薄有  
限之資何足供無窮之乏耶嘉靖己未童公宰是邑得  
學民地十餘里以官易之又以臯民錢寧沒入官田一



百三十餘畝亦歸之學又斥俸捐買民章枝田若干畝  
共田三百八十餘畝歲入不下二十餘金凡臯士不能  
自給者皆取足焉夫周急恤貧可以觀仁也捐貲置田  
可以觀廉也興學作人可以觀教也一事三善備公之  
政益得其大者乎昔范希文知應天盡毀僧寺而以田  
歸之學朱晦翁守南康凡田之沒入官者悉以養士至  
今稱二公之功不衰今巽山設施措置與二公若一輒  
焉不可謂古今人不相及也

### 歲貢年分

按呂克孝志洪武十七年後連歲貢三十年後無貢永  
樂元年後連歲貢惟十年二十年闕正統三年後間歲  
貢景泰元年至五年連歲貢天順二年後間歲貢六年  
一歲貢十人而六年後又連歲貢成化二年後間歲貢  
弘治元年後間歲貢十一年後連歲貢正德元年後間  
歲貢十五年貢二人嘉靖元年二年連歲貢三年後間  
歲貢十一年十二年連歲貢十三年後至隆慶萬歷泰  
昌天啟崇禎皆五年三貢 國朝三年一貢儒學上其  
名於學政赴院試四書藝一經藝一判語一給貢單貢  
入太學

### 生員科舉額數

按舊額明萬歷己酉以前科舉十九人錄遺無定數天  
啟元年知縣李衷純力請於學使者得增三人儒士應

女學典卷之二  
試一人錄遺一人凡二十六人一時以為盛 國朝初  
科舉三十人或三十五人或四十人康熙年間科額漸  
廣解無定數或百人或八九十人遺錄復倍之乾隆甲  
子頒定科場條例額稍減焉

童生入學額數

明入學額數亦增減無定天啟二年知縣李衷純請增  
入二人 國朝順治元年後十六人十年後十五人康  
熙十五年後減三人止十二人十六年入學三人有賞  
助兵餉者得充生員無成數十九年仍復十二人後又  
增五人雍正四年增五人凡二十二人乾隆元年廣五  
人旋止武童生入學十三人

禮典

昔太史公觀夫子廟堂車服禮器諸生以時習禮其家  
為低回留之不能去故百世之下於廟中觀禮焉舍菜  
釋奠昭於經傳著於典章對越先師顧可跛倚以臨乎  
為攷其節文稽其器數若行於廟中者亦牽連而書之  
記曰外則盡物內則盡志豈惟恍惚想像之意境實則  
儼然如在者也

省牲之禮

前期一日晡時承祭官分獻官各具補服詣省牲所巡  
牲一匝北向立以西為上待禮牲者折身曰充贊者曰  
告充畢禮牲者又折身曰膾贊者曰告膾畢并瘞毛血

贊者復引承祭官分獻官詣神厨視滌溉畢退

釋奠之儀

正祭日分獻陪祀各官入兩旁門序立贊引一人對引

一人導承祭官至盥洗處盥手畢引至臺階下立唱樂

舞生就位執事者各事其事分獻官陪祀官各就位

生執羽贊引贊就位承祭官就拜位立分獻官隨後立

唱迎神唱舉迎神樂奏咸平之章樂作贊引贊跪叩與

承祭官陪祀官分獻官俱行三跪九叩頭禮興樂止唱

奠帛行初獻禮唱舉初獻樂奏寧平之章樂作贊引贊

陞壇導承祭官由東階上進殿左門贊引贊詣至聖

先師孔子位前承祭官至案前立贊引贊跪叩與承祭

官行一跪一叩頭禮興贊引贊奠帛奠帛者捧帛跪進

承祭官受帛拱舉立獻畢贊引贊奠爵執爵者捧爵跪

進承祭官受爵拱舉立獻畢行一跪一叩頭禮興不贊

引贊詣讀祝位承祭官詣讀祝位立讀祝者至祝案前

一跪三叩頭捧祝板立於案左樂止贊引贊跪承祭官

分獻官讀祝陪祀各官俱跪贊引贊讀祝讀祝者讀畢

捧祝板至正位前案立跪安帛匣三叩頭退樂作贊引

贊叩與承祭官及各官行三叩頭禮興贊引贊詣復聖

顏子位前承祭官就案前立贊引贊跪叩與承祭官一

跪一叩頭興贊引贊奠帛捧帛者跪進於案左承祭官

受帛拱舉立獻案上贊引贊獻爵執爵者跪進於案左

受帛拱舉立獻案上贊引贊獻爵執爵者跪進於案左

承祭官受爵拱舉立獻案上行一跪一叩頭禮興不贊贊  
 詣宗聖曾子次述聖子思子次亞聖孟子各位前獻帛  
 獻爵如前儀其十二哲分獻官陞壇奠帛獻爵如承祭  
 官禮兩廡分獻官如承祭官禮畢贊引贊復位承祭官  
 分獻官各復位立樂止唱行亞獻禮唱舉亞獻樂奏安  
 平之章樂作贊引贊陞壇獻爵於左如初獻儀贊引贊  
 復位承祭官分獻官各復位立樂止唱行終獻禮唱舉  
 終獻樂奏景平之章樂作贊引贊陞壇獻爵於右如亞  
 獻禮贊引贊復位承祭官至殿內立捧酒胙二人捧酒  
 胙至正位案前拱舉至飲福胙位右旁跪接福胙二人  
 在左旁跪贊引贊跪承祭官跪贊飲福酒承祭官受爵

拱舉授接爵者贊受胙承祭官受胙拱舉接授胙者贊  
 引贊叩興承祭官三叩頭興贊復位承祭官復位立次  
 行謝福胙禮贊引贊跪叩興承祭官分獻官及陪祀各  
 官俱行三跪九叩頭禮興唱徹饌唱舉徹饌樂奏咸平  
 之章樂作徹訖樂止唱送神唱舉送神樂奏咸平之章  
 樂作贊引贊跪叩興承祭官分獻官及陪祀各官皆行  
 三跪九叩頭禮興樂止唱捧祝帛饌各恭詣燎位捧祝  
 者捧帛者至各位前一跪三叩頭捧起祝文在前帛次  
 之捧饌者跪不捧起在後俱送至燎位承祭官退至西  
 旁立候祝帛饌過仍復位立唱望瘞唱舉望瘞樂樂作  
 贊引贊詣望瘞位導承祭官至瘞位立祝帛焚斗贊禮

者贊禮畢退

祭品祭器之數

正位陳設禮神制帛一白磁爵三牛一羊一豕一豎一  
太羹釂二和羹簋二黍稷簋二稻粱籩十棗栗芡菱榛  
形鹽鯧魚鹿脯白餅黑餅豆十菁菹芹菹笋菹韭菹醢  
醢鹿醢兔醢魚醢脾析豚拍罇一

四配位陳設每位禮神制帛一白磁爵三羊一豕一釂  
二和羹簋二黍稷簋二稻粱籩八榛芡菱棗栗鹿脯形  
鹽鯧魚豆八韭菹菁菹芹菹笋菹醢醢鹿醢兔醢魚醢  
罇一

十二哲位陳設東西十二案每位禮神制帛一白磁爵  
各一豕一釂各一和羹簋各一黍簋各一稷籩各四棗  
栗鹿脯形鹽豆各四菁菹芹菹鹿醢兔醢豕首一東西  
共罇一

兩廡陳設制帛各一銅爵各一豕首一豕肉一每案簋  
一黍籩一稷籩四棗栗形鹽鹿脯豆四菁菹芹菹鹿醢  
兔醢東西罇三

按明天順時邑人葛錫官四川長壽知縣置銅爵祭器  
存貯臯庠爵當勒款可考也第盧縝志所紀已不中數  
今越六十餘年存者更無幾矣如祝版二鐵燭檠四銅  
瓶二銅鼎一鐵瓶二今仍存銅燭檠二錫燭檠二鐵鼎  
一青磁尊一几三十木燭檠二十四今無存銅爵一百

八十四今存一百三十五鐵爐三十四今存六豆二百八十五今存一百七十帛匣十五今存五若登銅簠簋籩篚香案羹盤毛血盆杓椀桶則均無存焉

鄉飲酒禮順治初詔直省府州縣每歲舉行鄉飲酒禮設賓僎介主酒席於存留錢糧內支辦凡以申明 朝廷之法敦敘長幼之節遂為定制云

直省府州縣每歲正月十五日十月初一日於儒學行鄉飲酒禮其儀以府州縣長吏為主以鄉之致仕官有德行者一人為賓擇年高有德者為僎賓其次為介賓又其次為三賓又其次為眾賓教官為司正贊禮贊引讀律皆使能者前一日執事者於儒學之講堂依圖

設坐次司正率執事習禮至日黎明執事者宰牲具饌主席及僚屬司正先詣學遣人速賓僎以下比至執事者進報賓至主席率僚屬出迎於庠門之外揖入主居東賓居西三揖三讓而後升堂東西相向位贊兩拜賓坐執事者報僎至迎坐如前儀賓僎介至既就位贊禮唱司正揚觶升自西階詣尊所酌酒進兩楹之間北向立贊禮者唱賓僎以下皆立唱揖司正揖賓僎以下皆揖司正乃揚觶曰恭惟 朝廷率由舊章敦崇禮教舉行鄉飲非為飲食凡我長幼各相勸勉為臣盡忠為子盡孝長幼有序兄弟恭睦宗族外和鄉里無或廢墜以忝所生言畢贊禮者唱司正飲酒飲畢以觶授執

事贊禮者唱揖司正揖賓僎以下皆揖司正復位賓僎以下皆坐唱讀律令執事舉律令案於堂之中贊禮讀律令者詣案前北面立唱賓僎以下皆立行揖禮如前讀畢復位贊唱供饌案執事者舉饌案至賓前次饌次介次主三賓以下各以次舉訖贊禮唱獻賓主起席詣盥洗及爵洗位洗爵酌酒諸賓前置於席稍退贊兩禮一賓答拜又詣饌前如前儀畢主退復位贊禮唱賓酬酒僎從之詣盥洗爵洗位如前儀詣主前置於席稍退贊兩拜賓僎主交拜訖各就位坐執事者於介三賓衆賓以下以次斟酒於席訖贊禮唱飲酒或三行或五行供湯又唱斟酒飲酒供湯三品畢贊禮唱徹饌在坐者皆興僎主僚屬居東賓介三賓衆賓居西候徹饌案訖唱賓僎以下皆行禮贊兩拜訖唱送賓以次下堂分東西行仍三揖出庠門而退 主府知府州知州縣知縣如無正官佐貳官代位於東南大賓以致仕官爲之位於西北僎賓擇鄉里年高有德者位於東北介以次長位於西南三賓以賓之次者爲之位於賓主介僎之後除賓僎外衆賓序齒列坐其僚屬則序爵司正以教職爲之主揚觶以罰喧譁失禮者贊禮者以老成生員爲之

樂舞

小有釋菜食爲主大有釋奠飲爲主其習舞與聲而大合樂則一也周禮大胥春入學舍采舍舞記曰仲春之

月上丁命學正習舞釋菜後世或登歌或軒架或六佾  
或八佾琴瑟干羽大成之崇報宏矣臯學列佾者咸空  
名隸著錄而器則缺焉欲以時習樂其下豈可得乎夫  
有道之器陳而不御君子猶譏之誰歟主者顧若是稍  
為稽其名數以可譜而按者附之嗚呼魯鼓薛鼓其意  
存焉已爾

春祭樂六章夾鐘為宮應鐘起調

迎神奏咸平之曲大尺哉凡孔六子五先尺知土先五  
覺六與凡天六地上參五萬尺世上之五師五祥五徵  
上麟凡紱六韻凡荅工金尺絲五日凡月六既尺揭五  
乾凡坤六清凡夷尺初獻奏寧平之曲子尺懷凡明五

德尺玉凡振乙金六聲凡生上民乙未凡有以展乙也  
上大尺成上俎尺豆凡千六古尺春上秋上上呶丁上  
清六酒凡既乙載六其凡香上始乙升六亞獻奏安平  
之曲式六禮乙莫上愆尺升凡堂尺再乙獻六響凡協  
尺鼗乙鏞上誠尺孚凡壘尺甗六肅尺肅尺雍上雍上  
譽乙髦六斯凡彥六禮凡陶尺樂乙淑上相尺觀上而  
乙善六終獻奏景平之曲自六古乙在尺昔上先凡民  
尺有乙作上皮尺弁凡祭乙菜六於尺論尺思乙樂上  
惟尺天凡牖六民尺惟乙民凡時若上彝尺倫尺攸  
凡敘六至凡今尺木乙鐸六徹饌尺風平之曲先六師  
乙有上言尺祭六則凡受六福尺四乙海六鬯尺宮凡



疇乙敢上 不乙肅六禮尺成凡告六徹尺毋乙疏上毋  
 乙賣六樂尺所凡自乙生六中尺原上有乙菽六送神  
 奏咸平之曲鳧六繹乙裁上裁尺洙凡泗上洋乙洋上  
 景凡行尺行尺止凡流凡澤上無尺疆上聿尺招凡祀  
 乙事六祀六事凡孔乙明上化六我尺蒸六民凡育乙  
 我上膠乙庠六

按 大清會典迎神奏咸平之章大哉至聖峻德宏功  
 敷文衍化百王是崇典則有常昭茲辟雍有虔簠簋有  
 嚴鼓鐘初獻奏寧平之章覺我生民陶鑄前聖巍巍泰  
 山實予景行禮備樂和豆籩惟靜既述六經爰斟三正  
 奏安平之章至哉聖師天授明德木鐸萬世式是

群辟清酒惟醕言觀秉翟太和常流英材斯植終獻奏  
 景平之章猗歟素王示予物軌瞻之在前神其寧止酌  
 酌金壘惟清且旨登獻既終弗遐有喜徹饌奏咸平之  
 章璧水淵淵崇牙業業既歆宣聖亦儀十哲聲金振玉  
 告茲將徹奏假有成羹牆靡愒送神奏咸平之章煌煌  
 學宮四方來宗甄陶胄子暨予微躬思皇多士膚奏厥  
 功佐予永清三五是隆

樂舞器數

琴四瑟二祝一敔一簫四笙四排簫二笛四篪二塤二  
 編鐘一編磬一鼓一麾一節二羽三十六歌工六搏拊  
 二

書院

按續通考如臯安定先生胡瑗爲師有道後人宗仰之因立安定書院於海陵湖州而桑梓之邦反闕焉何也崇正書院創美於始二十年後樂育者復相地靈闢建雒水彬彬稱盛矣雖然師道立而善人多設臯比者何以景仰先型輔贊校序而不爲蘇湖之士所羞稱乎

崇正書院在學宮東南隅雍正二年知縣曹樞建邑人胡香山沈宗聃袁士彪冒璉石景羲石立李士賢朱日躋共斥縣南沙田五百七十七畝五分零曰育材圩沈宗聃又斥田一百二十畝曰復興沙歲共徵租米三百八十餘石以爲脩脯膏火資

邑人胡香山記略如臯故無書院宋以來家自爲塾其載在邑志者縣西北水澤王堯明書院窰子頭丁天錫書院安定祠側陳省元書院柴市灣許芳書院然考之舊乘皆家塾非書院也桐川曹公奉 命莅臯以學校人才爲先務嘗咨於衆曰此東南瀕海之鄉 國家財賦之重地而又有舟楫往來斥堠守望之勞其士囂民惰梗上而譁吾以爲皆科條繁璫舍其本而逐於末也如臯舊爲文教之區倡於安定衍於太原而又有栢齋石溪淮海巢民後先繼美鄉先生之風方盛大而未有艾所以長善類作士氣易易耳今諸生之從遊者日益衆歲課月試其所爲文清詞英辨者日益多而縉紳之

家或能修明胡王之業其餘富而不知教子貧而不能  
崇師雖子弟英才偉質多沈錮其耳目聰明而罔有所  
振拔謂非長民者之責乎爰謀於鄉士欲立書院延明  
師將仿經義治事齋之制焉鄉士曰是役也計非歲有  
常產不可以興事而垂久遠吾數人者任之其或有濟  
乎公悅請於上官報可衆乃捐臯南沙之田以爲田得  
一戴氏之宅而更新之既成名曰崇正書院其講堂書室  
二十有餘間廣可容百人其地在學宮之東南相距數  
百步司教者得常至而稽之諸生之在書院猶其在學  
宮也昔縣治內宋有萬竹書院明有修篁書院後人豔  
稱之以爲有單父鳴琴之遺然以語於教民型俗之大  
政公不且有過之而無不及哉

雉水書院在縣治東北隅乾隆十二年知縣趙廷健建  
按即明張玉成露香池館故址爲邑人范大年別業廷  
健捐俸得之改爲雉水書院袁士彪沈全道石立胡申  
穀李士侃旨天樞石鎬胡之本等呈請捐送崇正書院  
膏火田五百七十七畝五分并入焉其聯事捐百金者  
徐建构沈全道黃紹祖石立鄭大綸黃衍汪起瀾朱玉  
徐承浩徐惠徐錦吳慥鄭建陳以璋康五柳捐五十金  
者典史沈昌國朱濂仲之珍仲之璜仲之琮徐承修沈  
嗣昌季大紹蘇秉智鄭人瑞捐四十金者徐建中范樞  
崔永德又康五柳捐三十金者仲邦萬范曾耀朱永璵

又季有恒捐送丁家所田八十二畝歲徵租銀三十兩其捐二十金者傅源丁益書徐建杓又捐送市房一所歲徵租銀十六兩其始終董事者黃克業石為壩鄭大綸徐建杓沈全道黃衍朱濂徐建中仲之珍

知縣趙廷健記乾隆十年教化翔洽文風丕盛正學碩德之儒臣濟濟盈廷足以軼漢唐而成三代之英乃命翰林與大小臣工聯詠栢梁體賡歌喜起如遊熙皞之天焉又臨幸貢舉院憫恤儒生風簷寸晷進取艱辛爲之賜詠紀恩曰從今不薄讀書人綸綍之音海流風動雖窮鄉僻壤莫不感激興起以讀書人自期而况如臯乃胡安定先生故里先生學啓關洛道廣蘇湖而親

於桑梓者其砥礪奮迅講道考業深入乎三有之域也尤爲不戒以孚廷健於其莅邑也始和月吉飲射讀法與臯人士揖讓進退其諸魚魚雅雅望而知爲安定弟子與於時薦紳先生及國學鄉校諸生環而請曰如臯舊屬揚郡故郡城書院署以安定臯人士附從之邇年分隸通州合另建講堂用率諸生肄業但先是曹侯於泮宮池南肇基書院又公捐育才圩沙田五百七十畝歲收所獲用備師生束修膏火浸傳浸怠而教與學因之中廢茲但攸金舉事大啓疆宇而不請歸舊田爲多士計恒產其何以計長久乎廷健於是上其事於各上官上官允所請爰卜宋曾文昭公隱玉齋西偏泰山

女學志卷十二  
鄜之南麓構齋堂書室寢處庖湑罔不具焉從古禮延  
通籍而優行者為師俾縣鄉及隣邑子弟咸來就學月  
旦望集而申倫常之義諸生業進者每有賞才富家貧  
不能裹糧者資之俾獲成田賦之出入主院事者司之  
日月有藉月考胸羸歲二會其數有餘則貯於他庫俟  
益田以廣其業後遷其旁育嬰堂於曹侯舊建小院而  
以其堂為別塾課童蒙俟其長始赴書院受業故以義  
學為附庸而統榜其正坊曰雉水書院如臯射雉借名  
於左氏春秋而易象為離麗天明而華蟲藻火觀文化  
成郭宏農所賦赤岸銀濤又適當其境取義於水者正  
以其文心濬發洋洋浩浩韓之潮蘇之海足以想見其

襟期淵雅也督學尹司空博野公聞而獎勸之署其堂  
曰立誠居業且親蒞講學流示風聲吾道大光斯文有  
幸書院之建其亦安定遺風籟鳴機動至今日而得一  
振與夫廢之興也固視夫專任之力亦必藉衆力之趨  
茲役之舉非分任諸君子樂善好義以助其成廷健曷  
克底此後之總其成者亦如諸君子之樂善好義焉毋  
豐已以自私毋橐籥以啓釁毋狎匪類而戮厥彝倫毋  
樹朋黨而雷同毀譽庶不負今日之助其成乎抑吾望  
受業諸生振振焉循循焉沐浴乎師儒之教而經明行  
修文章品識進於三代之英也

邑人姜任脩記略乾隆丁卯邑侯趙永齋式吾廬而請

曰去年夏五接所示條例事宜首重建書院以興文學  
隨邀縣士大夫彙金卜宅延師授徒修辭立其誠有以  
居業矣故督學尹公賜以立誠居業之額并請史筆記  
其略以傳之走惟侯以名進士起家大令文章學術海  
內已洽然從風而社稷經綸之士又必竭盡其所以任  
父母師保者蓋侯之宅心一塵不染而侯之勤政百廢  
俱興渙其德音作其士氣飲之食之教之誨之文物盛  
而功名玉成書院時設直可與金陵之鍾山吳閶之紫  
陽維揚之安定梅嶺千秋同一軌也鄉之士大夫若某  
某者斥田若干頃捐費若干金構屋若干間課士若干  
人脩脯若干束膏火若干資刊布詩文若干費巨細精

粗備物致用不且足以多其好義赴功成侯之美哉然  
有其舉之惟其繼之昭茲來許是盛必傳保此以滋大  
庶幾乎書院之不朽也 邑人劉枝芬雉水書院賦鄖  
子遺封發陽古地集賢誌里龍圖氣節猶存安定名祠  
道脉源流未墜爾乃會心堂裏良知之學久漸代諼齋  
頭養靜之書莫致石谿嚴氏荒烟迷丈室之墟隱玉曾  
公蔓草翳中禪之寺羌歲遠而風移爰時淪而勢異不  
起教乎當塗孰成材於居肆爰自趙令來莅茲邦倣元  
宗之成法購民居爲講堂栖義學於南址營書院於朔  
方其後則仰窺碧霞枕懸崖之硯斫其前則遙拱武廟  
面峭壁之軒昂其左則夾道名園木石自然映帶其右

則隔牆深巷囂塵遠絕熙攘門臨曲水橋臥橫塘芬檫  
布翼棟桴高驤唘呀豁間濶大堂皇蠅蝟蠖獲寂靜深  
藏目規模之已就嗟文教其未昌越我鄭侯七松名流  
世康成之家學抒東里之奇猷甑釜塵生署有蕭閑之  
景囹圄草滿庭無讞獄之儔樂治餘之衍溢紹往制之  
增修名師遠迓俊乂旁搜分時攷課逐日諮謀於是濟  
濟祁祁容容與與委委佗佗翩翩楚楚習淳風臻古處  
競詞章誇毫楮衡才角藝羣思黃絹之妙文絜短較長  
直類青錢之制舉或鼓吹五經或笙簧六籍或字挾風  
霜或聲成金石憑都講以雌黃依精廬而總覈支離與

凡此皆刪瑕垢與此品竄交謫閱門牆而歸中正之途

友朋而受磨礪之益信乎美矣猗歟休哉允稱藝藝雅  
號多才觀聽園橋盡屬春風鼓鑄遨遊泮水胥由化雨  
滋培此德教於焉而翔洽文運於焉而日開者也若夫  
謝安崇聖之名明道昭文之院屋有時而墟制有時而  
變丁茲極盛可弗蠹沒於權輿業有成規尤籍扶持乎  
邦彥毋滋濫觴毋嘆遺珠毋即怠荒毋貪遊晏可久可  
大義路即是鵬程相求相應偕遊共期鴉薦行見絃歌  
縷縷甲第重重羨公門之桃李兆人鏡之芙蓉叨熙朝  
之樂育賴明府之陶鎔士競拔茅而彙吉余將鼓篋以  
相從

社學洪武八年建四十二里額設八十四所

嘉靖三年知縣喬升改設一十五所

在縣治者二曰育秀曰正蒙馬塘場曰小治掘港場曰  
回瀾豐利場曰敦風東陳鎮曰培英丁堰曰興賢白蒲  
鎮曰新民八里莊曰清源謝家店曰樂賢芹湖曰春陽  
石莊曰時雨西場曰時雍立發曰明善又某地曰存性  
萬歷十五年知縣劉貞一改設七所

中禪寺右一王公祠左一西門外一丁堰一白蒲鎮一  
馬塘場一掘港場一

掘港場社學一所萬歷四十五年守備趙千駟設

邑人章純仁易其名曰清溪書屋設規約條目十二曰  
立志曰虚心曰端品行曰開眼界曰務實學曰去浮靡

曰毋勦襲曰勿作輟曰親正人曰惜寸陰曰損嗜欲曰  
求義理

義學在雉水書院隔垣知縣鄭見龍建

見龍碑記略古者七歲入小學十五入大學義學之制  
即小學也萃處童子於其中授之句讀教之灑掃應對  
進退其理不必精其事不必大其功不必煩由末至本  
於以育德易曰蒙以養正聖功也成人有德豈不以小  
子有造哉臯之義學舊附崇正書院趙永齋先生既并  
崇正入雉水書院後欲改育嬰堂為義學未幾調去余  
踵而成之大門兩翼屋五楹養正堂五楹左右廊悉具  
又後室三楹庖湏五楹



雉水書院圖

李增  
寫

