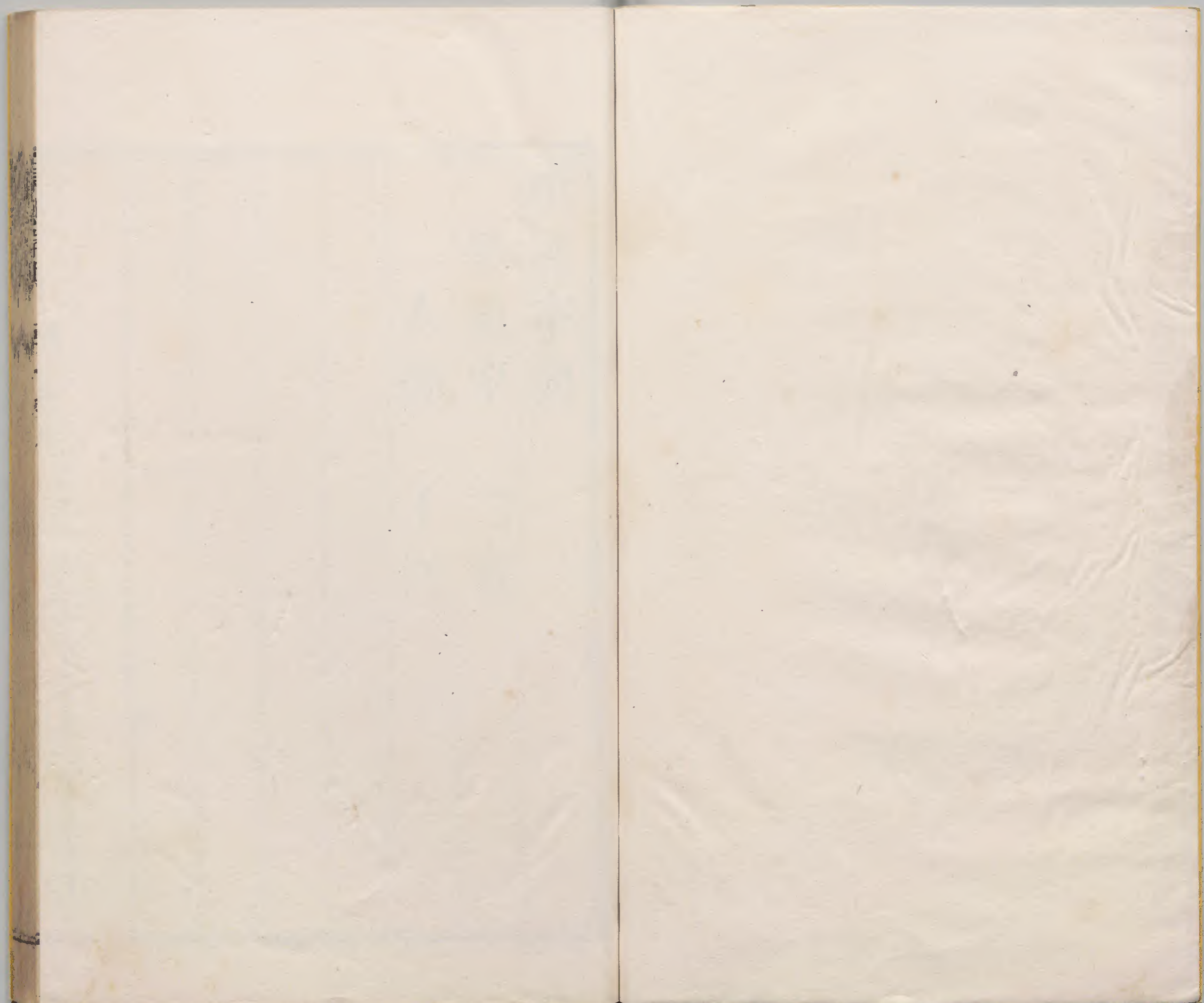


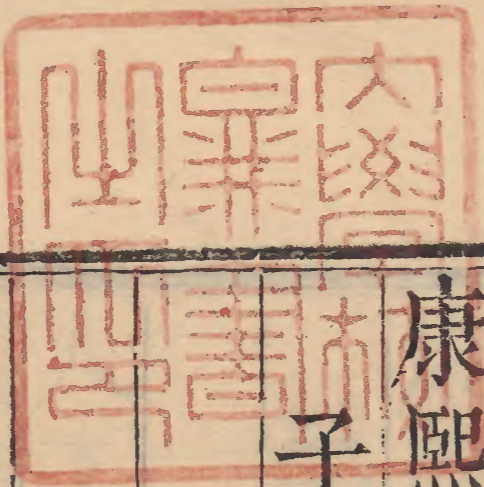
康熙字典

子集中

內閣文庫			
番號	漢	1844	
冊數	40	(5)	
函號	別	4	1







康熙字典

子集中

人部

二畫

亅同

淺草文庫

康熙字典

子集中

衡引詩君子好仇同逮爾雅釋詁仇合也註謂對合也又怨
 敵也詩秦風修我戈矛與子同仇左傳桓二年師服曰嘉耦曰
 妃怨耦曰仇又讐也史記留侯世家張良為韓報仇又爾
 雅釋訓仇仇敖傲也詩小雅執我仇仇仇猶讐讐也又釋
 名仇矛讐也所伐則平如討仇讐也又姓宋大夫仇牧又章
 仇復姓隋有章仇太翼又集韻恭於切正韻斤於切音奇詩
 詩小雅賓載手仇註以手挹酒也又韻補叶渠之切音奇詩
 周南公侯好仇叶上遼又叶疆於切音渠陸機感丘賦抨神
 爽以嬰物兮濟性命而為仇忘
 大暮於干祀兮爭朝榮於須臾
 韻止兩切音掌孟子母
 仇氏梁四公一姓仇名膺
 稱詩召南迨其今兮毛傳今急辭也朱傳今今日也不待吉也
 又韻補叶居青切音京詩周頌有椒其馨胡考之寧匪且有且
 匪今斯今又叶居良切音姜易林庭燎夜明迨古傷今陽弱

不制陰雄坐房 从人丁會意丁
 介 唐韻古拜切集韻韻會

古文及字已往為古逮及為今
 也易繫辭憂悔吝者存乎介傳介謂辨別之端左傳襄九年介
 居二大國之間又助也詩邶風為此春酒以介眉壽又大
 也詩小雅神之聽之介爾景福又爾雅釋詁介善也又因
 也左傳僖七年求介于大國又文六年介人之寵非勇也史記
 魯仲連傳平原君曰勝請為紹介孔叢子難訓子上曰士無介
 不見又揚子方言介特也物無耦曰特獸無耦曰介又小
 也揚子法言升東嶽而知衆山之崑崙也况介丘乎又閭廁
 也古者主有擯客有人禮聘義上公七介侯伯五介子男三介
 又隔也左傳昭二年晏子曰偪介之關暴征其私註介隔也
 迫近國都之關又貴介左傳襄二十六年王子圍寡君之貴
 介弟也又保介農官之副詩周頌嗟嗟保介又凡堅確不
 拔亦曰介易豫卦介于石孟子柳下惠不以三公易其介又
 介介猶耿耿也後漢馬援傳介介獨惡是耳又側畔也楚辭
 九章悲江介之遺風又一夫曰一介左傳襄八年亦不使一

子集中 人部 二畫 三

國曰八尺曰仞禮祭義築宮仞有三尺前漢賈誼傳鳳凰翔於千仞又度深曰仞左傳昭三十二年仞溝洫又與認通列子天瑞篇天地萬物不相離仞而有之皆惑也註仞即認淮南子人間訓非其事者勿仞也切人之事者敗又與物通滿也司馬相如子虛賦充仞其中又地名左傳文十六年楚子貝自仞以伐庸註仞入庸道一作朝孟子掘井九朝正字通古以周尺八尺為仞中人之身長八尺兩臂尋之亦八尺兩足步之亦八尺度高深以仞度短長以尋度地以步小爾雅四尺曰仞王肅从之包咸鄭玄謂七尺曰仞書為山九仞釋文仞七尺也應劭漢書註五尺六寸曰仞顏師古非之曰八尺曰仞取人申臂之一尋也顏說與孔安國同顏以八尺為仞是也說文以仞為申臂一尋非一尋止六尺耳或曰古尺短周尺八尺以今度之一寸又減二分應劭之說據漢尺也

仞廣韻集韻仞雅仞會仞正韻仞魚乞切音急壯勇貌博先切音千千人之長曰仞又漢志仞佰之得仞會仞正韻仞蒼謂百錢又草盛也選詩遠樹曠阡阡李善註作仞仞與芊同

仞

廣韻集韻

仞

雅崇墉仞仞毛傳仞仞高大也公羊傳宣六年祁彌明國之力

士也仞然從乎趙盾而入又集韻正韻仞五忽切音兀動舟貌揚子方言偽謂之仞仞不安

伏

廣韻集韻仞徒蓋切音大也註偽言俄船動搖之貌也

仞

廣韻集韻仞符咸切音凡揚子方言仞輕也楚人相輕薄謂之相仞又集韻扶泛切音梵義同

仞

韻會仞弼角切音雹爾雅釋天奔星為仞約郭註流星也

仞

廣韻市若切集韻是若切仞音芍義同又集韻亭歷切音狄

說文約也○按字書約同約有三義一曰奔星一曰橫木渡水一曰約也而音切各不同字彙正字通皆失之蓋訓流星者有二切一雹音一芍音其音雹者本爾雅奔星為仞約註蒲握切音雹正韻弼角切同玉篇則變用通廣門法扶約切亦得雹音字彙不知此其用符約切切母切韻與玉篇同而音房入聲則與爾雅正韻玉篇異蓋字彙不知玉篇之用通廣仍以音和門

法釋之此其所以誤也至不部衍字彙仍音薄想亦疑於心久而改耳其音考者本廣韻市若切訓流星也正字通因之註職略切音灼以譏字彙薄縛二音之非不知職略切之與市若切一隸禪母一隸照母如天淵之別蓋廣韻十八藥灼有二切市若切音考者訓流星之若切音斫者訓橫木渡水玉篇之約切正韻字彙職略切俱與廣韻切同皆訓橫木渡水則其與奔星之音電考者無涉明矣乃正字通專務闕字彙而不知誤認廣韻橫木之音為奔星之音此正字通所以誤也又有音狄者蓋本說文徒歷切訓約也一條玉篇字彙音切於與說文同而正字通則改從丁歷切音狄不知丁隸端母徒隸定母陰陽清濁之迥異丁歷切即不音狄矣此則正字通之誤也至於訓奔星者止有電考二音說文之徒歷切訓約者與奔星無涉而字彙正字通之音狄者遺約也一解而俱謾綴於奔星之後曰義同是奔星之衍亦可讀如狄豈非字彙正字通之皆誤者乎一書音切譌誤甚多姑

代 唐韻徒耐切集韻韻會待戴切正韻度耐切杜音岱更也替也書皐陶謨天工

人其代之莊子逍遙遊許由曰庖人雖不治庖尸祝不越俎而
代之又世也家語古之王者易代改號取法五行又不還
日代又國名趙之先有代國前漢地理志代郡亳丘有五原
關應劭曰古代國又州名漢代郡屬幽州魏改為州又姓周
代舉明代賢又方書脈侯有代史記倉公傳齊侍御史成病
頭痛脈法曰代則絡脈有過其代絕而脈貴者病得之酒且內
王叔和曰來數而中止不能自還因而復動者名代又叶徒
帝切音地楚辭九章雖有西施之美容兮讒妒入以自代願陳
情以自行兮得罪過之不意又叶湯的切音剔揚集韻
子太玄經將軍入虛莫之得也出險登丘莫之代也正韻
然力正切零去聲律也法也告戒也書周命發號施令罔有不
臧禮月令命相布德和令周禮秋官司師掌士之八成四曰犯
邦令五月橋邦令又三令前漢宣帝紀令有先後有令甲令
乙令丙又縣令漢法縣萬戶以上為令以二為長又時令
月令所以紀十二月之政又善也詩大雅令聞令望左傳成
十年忠為令德共其人猶不可况不令乎又姓又集韻郎

康熙字典

子集中

人部

三書

七

丁切正韻離呈切坎音零斯役曰使令又丁令地名見前漢張湯傳或作丁零又令狐亦地名又令狐複姓又詩齊風盧令令註盧田大令令夫領下環聲又與鶴通詩小雅春令在原兄弟急難即鶴鶴鳥又令通覽也與飭同又集韻郎定切音答令支縣名在遼西又廣韻力延切集韻陵延切於音連亦縣名前漢地理志金城郡有令居縣又集韻盧景切音領官署之長又叶呂張切音良韓愈谿堂詩凡公四封既富以強謂公吾父孰違公令叶下邦說文載口部从人从口發號也徐曰人即集以古文曰韻會正韻於養里切怡字人而為之節制會意以詩衛風何其久也必有以也左傳昭十三年我以不共魯故之以註以魯故也列子周穆王篇宋人執而問其以又用也論語不使大臣怨乎不以又左傳僖二十六年凡師能左右之曰以易師卦能以眾正又詩周頌侯彊侯以註彊民有餘力來助者以開民轉移執事者又同已孟子無以則王乎又古以與聲相通禮燕禮君曰以我安註猶與也魏書李

順傳此年行師當克以不韜愈剝隊行凡今之人急名以官註韓文與多作以又集韻與似同易明夷箕子以之鄭氏有氏皆作仇困卦困于艱跪古文易作倪仇增仇似樵六書略仇王篇俗四反仇廣韻初教切起去聲驚音藐仇仰唐韻正韻無兩切集韻會語兩切於音柳舉首仰小貌仰望也易繫辭仰以觀于天文詩小雅或棲遲偃仰又心慕曰企仰又以尊命卑曰仰今公家文移上行下用仰字前漢孝文帝紀詔定三恪禮儀體式亦仰議之註仰議猶言議於朝也又姓又集韻正韻於魚同切音柳特也俟也資也戰國策東周之民可令一仰西周註有望於上則仰史記平準書衣食仰給縣官又韻會疑剛切音昂周禮地官保氏軍旅之容註軍旅之容闕闕仰仰釋文五剛反亦作印○按集韻印本仰字省文又楚辭卜居寧昂昂若牙里之駒乎詩大雅頌頌印印韓詩外傳作益益則與昂益於通矣古人字多假借

未可盡从 又周禮春官小宗伯兆五 伶集韻其淹切音箱

帝于四郊五帝蒼曰靈威仰青帝號也 伶集韻其淹切音箱

大也慎也 伏集韻同伏 又正韻七四切音刺人名也荀子

覽作次非或曰作伏飛○ 仲唐韻集韻韻會正韻 於越漢書註作茲非呂

按正字通謂伏無次音誤 仲唐韻集韻韻會正韻 於越漢書註作茲非呂

中也位在中也禮檀弓幼名冠字五十以伯仲 又樂器爾雅

釋樂大簫謂之產其中謂之仲小者謂之約 又水經注魏明

帝鑄銅人二列司馬門外謂之翁仲 又姓高辛氏才子仲堪

之後又仲孫複姓 又與中通仲春亦曰中春仲子亦曰中子

前漢外戚傳同產兄 仲廣韻匹婢切集韻韻會正韻 普弼切

第四人日子孟中叔 仲廣韻匹婢切集韻韻會正韻 普弼切

又集韻頻脂切音毗仇惟醜 夷玉篇 同鬧 伶集韻伶

女王充論衡衣儀仇脅亦醜貌 夷玉篇 同鬧 伶集韻伶

五檣切集韻研奚切 仲玉篇 五活切 仲廣韻韻會疑古

音倪伶僂伴不知貌 仲玉篇 五活切 仲廣韻韻會疑古

古切 仲音五玉篇偶敵也 又宋史瀘州蠻傳范百祿作文誓

曰天子之德雨暘覆護三五唯類請比涇竹正韻件作伍 又

姓 又集韻五故切音悟同也莊子天下 件唐韻其輦切集

篇以綺偶不伴之辭相應以巨子為聖人 件唐韻其輦切集

展切 仲乾上聲說文分也六書故物別也又名件條 仇集韻

件俗號物數曰若干件 說文从牛牛大故可分 仇集韻

切同髡髮垂貌 又 價唐韻古拜切集韻韻會正韻 居拜切

正字通音啖止也 價唐韻古拜切集韻韻會正韻 居拜切

藩 又召 伏廣韻集韻 於兆切音天 伴廣韻集韻 於同

價與介同 伏廣韻集韻 於兆切音天 伴廣韻集韻 於同

人 介集韻倉古作 任唐韻集韻韻會 如林切正韻如深切

名 介集韻倉古作 任唐韻集韻韻會 如林切正韻如深切

箋以恩相信曰任又周禮地官大司徒之職以鄉三物教萬民

子集中

子集中

夂部

四畫

九

詩小雅我任我輦禮王制輕任并重任分註并已獨任之分析

而二之又姓大任文王之母又薛國之姓左傳隱十一年不

敢與諸任齒正義謝章薛舒呂祝終泉畢過此十國皆任姓也

又集韻韻會正韻於如鳩切士去聲克也用也又所負也論

語仁以為己任又事也周禮夏官施貢分職以任邦國註事

以其力之所堪又與妊姪同史記鄒陽傳註紂列任者觀其

胎產又方書督脈屬陽循壽而上至鼻任脈屬陰循膈而上至

咽女子二十任脈通則有子又書舜典而難任人註言拒絕

後人本作壬與巧言任字彙音王急行也○份玉篇集韻

孔壬之壬同譌作任按集韻作任字彙譌份於古文彬

字說文份文質備也徐鉉曰任字彙音王急行也○份於古文彬

俗作斌非餘詳多部八畫仿字彙音王急行也○份於古文彬

方皇史記荆軻傳仿惶不能去又集韻韻會撫兩切正韻妃

兩切於方上聲仿佛見不審貌揚雄甘泉賦仿佛其若夢別作

彷彿髣髴方弗放弗何仿音鍾說文志及衆也从人从公惟

佛放惠悅歛音義於同

公則可衆又與忡通任公懼也吳志周魴誘曹休書率奉大

略公矇狼狽揚子方言濶沐任公遑遽也郭註濶沐喘喘貌任

俗即怔企古文企音器舉踵也爾雅釋鳥鳧雁醜其足

企之聲企揚子方言踉蹌蹌企立也東齊海岱北燕之郊踉謂

蹠蹠其踵企揚子方言踉蹌蹌企立也東齊海岱北燕之郊踉謂

踉蹌委瘳謂之體企前漢高帝紀日夜企而望歸又廣韻丘

弭切韻會遣余切於音跋義同

一人从人从止會意止即足也

顛佈今仔唐韻以諸切集韻羊諸切於音余健仔婦官也詳

作沛仔健字註又大也揚子方言凡大人楚謂之仔亦

作偶廣韻集韻於多嘯切音

好武粉切音吻揚子方言物逸離也吳越曰

物博雅斷也又集韻文拂切文入聲義同

棄也淮汝之

閒謂之役

心廣韻韻會斯甚切集韻斯荏切於心上聲恐

貌韓愈祭鱣魚文心似似為民吏羞又

子集中心部四畫

十

集韻七鳩切 伉 唐韻苦浪切 集韻韻會口浪切 康去聲 伉

寢去聲 義同 伉 儷配耦也 敵也 左傳成十一年 已不能庇其

伉 儷 疏 伉 儷者言是相敵之匹耦 又與抗同 莊子漁父篇 萬

乘之主 千乘之君 夫子未嘗不分庭伉禮 又淮南子齊俗訓

伉行以違俗 又直也 揚子法言 事勝辭則伉 又姓 又集

韻 韻會 於居郎切 音剛 正直貌 又叶苦郎切 音康 詩大雅 臯

門有伉 與閔同 傳 高貌 蔡邕釋詁 九河盈溢 非一出所防 帶甲

百萬 非一勇所伉 戴侗曰 高亢之亢 當作亢 與亢龍之亢 同

伊 古文 𡗗 𡗘

唐韻於脂切 集韻於夷切 韻會之夷切 正

在水一方 又發語 辭 詩 擗風 伊余來暨 又小雅 伊誰云從

又維也 儀禮士冠禮 嘉薦伊脯 揚雄河東賦 伊年暮春 將瘞后

士禮 靈祇 註 師古曰 伊是也 又鬱伊不舒 貌 後漢 崔寔傳 智

士鬱伊於下 與噫通 又吾伊讀書聲 黃庭堅詩 北窻讀書聲

吾伊俗作伊 又伊威委黍也 詩 幽風 伊威在室 陸璣疏 伊威

一名委黍 一名鼠婦 在壁根下 甕底 土中生 如白魚者是也

又姓 又州名 本伊吾 盧地在燉煌大磧外 唐初內附 置伊州

又水名 山海經 熊耳之山 伊水出焉 南入于洛 與伊同 又

周禮 秋官 伊耆氏 註 伊耆古王者 號後王 識

伊耆氏之舊德 而以名官 今姓有伊耆氏 伉 集韻 韻會 訖

立切 於音急 說文 人名 孔伉 字子思 漢有 伉 集韻 烏懈切 音

郭伉 又集韻 極入切 音及 伉 伉 虛許貌 伉 陰因也 當从尼

伍 唐韻 韻會 疑古切 集韻 正韻 阮古切 於音五 禮 祭義 註 五

人爲伍 說文 相參伍也 三相參爲參 五相伍爲伍 周禮 天

官 設其參而傅其伍 註 參謂卿 三人伍謂大夫 五人 又齊語

五家爲軌 故五人有伍 軌長帥之 又孫子 用兵之法 全軍爲上

破軍次之 全伍爲上 破伍次之 左傳 桓五年 先偏後伍 伍承彌

縫 註 司馬法 車戰 二十五乘爲偏 以車居前 以伍次之 承偏之

隙而彌縫 闕漏也 又五家相保曰伍 左傳 襄三十年 子產使

廬井有伍 與人誦之曰 取我田疇而伍之 又漢制 有尺籍 伍

符 又與衆雜處曰伍 史記 司馬穰苴傳 臣素卑賤 君擢之閭

伍之中 又韓信傳 信過樊 將軍門 歎曰 生乃與噲等伍 又前

漢律歷志陰陽相生自黃鐘始而左旋八八為伍註孟康曰從子數辰至未得八下生林鐘數未至寅得八上生太簇律上下相生皆以此為率伍耦也八八為耦又姓
伎集韻韻會从人攴攴音芟伎巧老也馮驩傳無他伎能揚子法言通天地而通人曰伎又淳于越可謂伎矣註伎才也又廣韻巨支切與跂通足多指也又舒貌詩小雅鹿斯之奔維足
伏唐韻集韻韻會正韻伏从人収収音服假也禮曲禮寢毋作伏史記樂書羽者嫗伏毛者孕鬻前漢趙廣漢傳發奸擿伏如神又屈服也左傳隱十一年既伏其罪矣又三伏史記秦本紀秦德公二年初伏註六月三伏之節始自秦德公周時無伏釋名伏者金氣伏藏之日也金畏火故三伏皆庚四氣代謝皆以相生至立秋以金代火故庚日必伏註夏至後三庚為初伏第四庚為中伏立秋後初庚為末伏又姓漢有伏勝

伏隆氏族博考伏宓同出伏羲氏漢伏生晉書作宓生又乞伏外國姓又廣韻集韻韻會正韻伏扶富切浮去聲禽覆卵也古今注燕伏戊巳前漢五行志丞相府史家雄雞伏子又集韻鼻墨切與匄通史記范雎傳膝行蒲伏又叶必歷切音壁賈誼鵬賦禍兮福所倚福兮禍所伏憂喜聚門兮吉凶同域
伐唐韻集韻類篇韻會从斤伐切音芟所伏憂喜聚門兮吉凶同域越切音芟詩小雅薄伐玁狁周禮夏官大司馬以九伐之灋正邦國左傳莊二十九年凡師有鐘鼓曰伐無曰侵又小爾雅伐美也又伐閱與閱閱同史記功臣侯表古者人臣功有五等明其功曰伐積曰曰閱左傳莊二十八年且旌君伐註伐功也又自稱其功曰伐老子道德經不自伐故有功又斫木也詩周南伐其條枚又考擊鐘鼓也禮郊特牲孔子曰二日伐鼓何居又攻殺擊刺也書牧誓不愆于四伐五伐六伐七伐乃止齊焉註少不下四五多不過六七而齊所以戒其貪殺也又兵器詩秦風蒙伐有苑註蒙雜文伐干也亦作版又星名周禮冬官考工記熊旗六旂以象伐也註熊虎為旗師都之所建伐屬白虎宿

與參連體而六星 又與堊同周禮冬官考工記一耦之伐疏
 畝上高土謂之伐 又叶許竭切音歇詩商頌韋顧既伐叶上
 截下築 又叶扶廢切音吠徐幹西征賦奉明辟之渥德與游
 軫而西伐過京邑以釋駕觀帝居之舊制 伐字从人从戈成
 字亦从人从戈 留青日札人坐
 臥則為成守人立行則為征伐 休 唐韻許尤切 集韻韻會正
 也慶也書說命實萬世無疆之休又周官作德心逸日休詩商
 頌何天之休 又宥也書呂刑雖休勿休註宥之也我雖以為
 宥爾惟勿宥 又爾雅釋訓休休儉也疏良士顧禮節之儉也
 詩唐風良士休休 又休沐言休假也一日下沐一日旬休唐
 法旬休者一月三旬遇旬則休沐即十日一洗沐也 又致仕
 曰休 又休息禮月令季秋之月霜始降則百工休 又揚子
 方言稱傀儡戲曰休亦曰提休 又地名漢封楚元王子為休
 侯見史記年表 又爾雅釋木休無實李註一名趙李 又蚤
 休藥名 又姓 又休休人名見五代史 又集韻吁句切音
 煦氣以溫之也周禮冬官考工記弓人角之本處於剡而休於

氣 又同味左傳昭三年民人痠疾而或燠休之註燠休痛念
 聲 又叶虛嬌切音囂陸雲贈鄒曼季詩拊翼墜夕和鳴與朝
 我之思之言懷其休 又叶甸于切音虛吳志胡綜黃龍大牙
 賦舍契河洛動與道俱天贊人和僉曰惟休 說文休在木部
 人依木則休爾雅庇蔭曰休會止木庇 六書統籒文侮从
 息意○按今爾雅釋木本作庇蔭也 伎 人从支戲以支擊
 人與 伎別 集韻施古作伎 玉篇胡州切 集韻胡涓切 音
 伎別 伎 註詳方部五畫 懸說文很也六書故今人以忿
 恨不可 增 伎 集韻居焮切 同徑急也 休 集韻補
 解為伴 增 伎 音斬相也 研 集韻魚莖切 枚切音
 柘山名 又貧悲切與匠同 又部 仞 集韻奴對切
 鄙切音否引爾雅一成坯或从人 音內人名 仞 南
 子說林訓解梓者不在於樹格在 併 揚子方言出沐 仞 集
 於批仞註仞音沉推擊其要也 併 為併註併音升 仞 集
 岡古作仞註 五 位 俗伴 倂 集韻農都切音孛 仞 廣韻
 詳山部五畫 五 位 字 倂 力也又勁力也 仞 集韻

子集中

人部

四畫 五畫

三

音竹律切 **伯** 唐韻集韻正韻 於博陌切音百 說文 長也 釋名 音拙短貌 父之兄曰伯父伯把也把持家政也 又兄曰

伯詩小雅伯氏吹墳 又第三等爵曰伯又周禮春官大宗伯之職以九儀之命正邦國之位九命作伯 註 上公有功德者加命為二伯得征五侯九伯者 註 公羊傳自陝以東周公主之陝

以西召伯主之是東西二伯也言九伯九州有十八伯各得九伯故云九伯也 又婦人曰其夫曰伯 詩衛風伯也執殳 又

馬祖天駟房星之神曰伯 詩小雅既禱 註 以吉日祭馬祖而禱之 又鳥名 左傳昭十七年伯趙氏司至者也 註 伯趙伯

勞也 又姓益之後春秋時有伯宗伯州犁 又同陌 史記酷吏傳置伯格長 註 言阡陌村落皆置長也 又 正韻 必駕切同

霸五伯齊桓晉文秦繆宋襄楚莊也伯叔伯長之義後人恐與侯伯字瀾故借霸字別之 又叶蒲各切音博 詩大雅王錫申

伯叶下躄濯 又叶壁益切音必 史記敘傳維奔作穆德盛西 伯 又叶博故切音布 揚雄解嘲子胥死而吳亡 **估** 廣韻 公

種蠹存而越伯五穀入而秦喜樂殺出而燕懼 戶切 **集**

韻 果五切 正韻 公土切 於音古市稅又論物貨也 唐書陸長源

傳 高鹽價賤帛估 五代史 周太祖用兵西方王章供饋軍旅百

官俸廩皆取供軍之餘不堪者命有 **瓜** 集韻 正韻 於枯瓜切

司高估其價估定又增謂之權估 **佻** 廣韻 集韻 正韻 於乃里切泥上聲

又 集韻 正字通 猶 **佻** 廣韻 集韻 正韻 於乃里切泥上聲

不正也 **佻** 文仿字 **佻** 廣韻 集韻 正韻 於乃里切泥上聲

爾又為不尔又 **佻** 集韻 佻 汝也通雅爾汝而若乃一聲之轉

作佻俗書作你 **佻** 本字 **佻** 音屠侈也 **伴** 廣韻 蒲管

侶也依也陪也 又 廣韻 集韻 韻會 正韻 於薄牛切盤去聲義

同末時有館伴使 又 集韻 韻會 正韻 於普半切音判 詩大雅

伴奐爾游矣 註 伴奐閒暇意 又 韻補 叶皮變切音卜 楚辭九

章衆駭遽以離心兮又何以為此伴也同極而異路兮又何以

為此援也 **佻** 集韻 初六切 **佻** 集韻 火季

援音願 **佻** 音玼憂也 **佻** 切同佻 **佻** 唐韻 集韻 韻

音零獨也 又弄也佻人善臣也 又佻人樂王也佻倫古樂

師世掌樂官故號樂官為佻官 又 唐樂府 序伯牙作水佻操

子集中 八部 五畫 志

見釋典又舊唐書憲宗紀元和十八年訶陵國獻僧祇僮頻伽

鳥二枚又與茄同揚雄蜀都賦盛冬青筍舊菜增伽章樵註

伽茄古也唐韻敷悲切集韻韻會攀悲切音胚說文有力

字通也詩魯頌以車休休又衆也又集韻貧悲切

義同或作休又大伾山名書禹貢東過洛納至于大伾蔡註

今通利軍黎陽縣臨河有山是也陸氏作大伾又瞞枚切音

杯又鋪枚切音姪又部鄙切

音否又普鄙切音乾義並同

字又姓又廣韻羊已切集韻養里切音以固滯貌張揖

明侶鍾又呂氏春

秋怡蹶之機征征征遠行貌又懼也

年切於音田治田也亦作出詩齊風無田甫田註田謂耕治之

也通作畋書多方畋爾田又代耕農也或曰佃當借甸从人

變體象甸力耕形詩小雅維禹甸之周禮地官甸師註郊作

日甸又古卿車左傳哀十七年註衷甸一轅卿車甸一作佃

徐曰佃訓中也古載物大車雙轅乘車一轅當中也又田獵

易繫辭以佃以漁亦作畋又止韻蕩練切音電義同又韻

補叶他英切音汀馬融廣成頌忽蒐狩之禮闕槃虞之

佃聞昧不睹日月之光蟄昏不聞雷霆之震震音征

同

佃 廣韻莫話切集韻莫敗切音賣藥名班固東

徒旱切韻會蕩旱切正韻徒賣切音誕徒也凡也又空也前

漢食貨志民欲祭祀喪紀而無用者錢府以所入工商之貢但

賒之又語辭猶言特也第也通作賣詳前賣字註又與誕

通淮南子說山訓媒但者非學誤也但成而生不信註但詐也

又但馬一名誕馬散馬也宋書江夏王義恭傳平乘誕馬不

過二程氏演繁露誕馬猶徒馬今外官儀從有散馬前行名坐

馬亦曰引馬即但馬也遼史作羆馬又集韻韻會徒案切正

韻杜晏切音憚義同又姓漢西域都尉但欽濟陰太守但

巴宋有進士但中庸又音燕古不知吹人淮南子說林訓使

但吹竽使氏厭竅雖中節而不可聽註但音燕說文但楊也

正譌偏脫衣袖也借為語辭
佇 唐韻直呂切集韻韻會文呂切音佇 詩邶風瞻望弗及佇立以泣原

離騷結幽蘭以延佇
佈 廣韻集韻正韻音布 於切音區與祛同 通作布 故切

侮古作侮前漢五行志
佞 正韻丘於切音區與祛同 又國慢侮之心生餘詳七書

名法苑珠林造書凡三人長曰然其書右行次書佞盧其書左行少者倉頡其書下行 又廣韻丘伽切音佞 類篇去伽切音佞

恰平聲姓也 又佞沙國即疏勒也見唐書異域志 又神名釋書佛說彌勒成佛經其先轉輪聖王名佞佞有四種兵不以威武治四天下 又陀羅尼經佞佞音佞 文殊眷屬又佞佞音佞

註普賢眷屬○按佞梵音去佞切見就形門今不从只以音和門丘伽切

釋之為是
佞 廣韻甫委切集韻韻會補靡切正韻補委切音佞 兵媚切音秘義同

召 廣韻集韻市沼切韻會正韻市召切音紹 介行也通作紹 又正韻時昭切音紹說文宗廟召穆父為召南面子

為穆北面
吡 廣韻唯氏切集韻韻會淺氏切音此 爾雅釋今通作吡 訓吡吡小也註材器細陋也詩小雅吡彼有屋六書故 猶差差也言其鱗比之意 又想氏

切音徒義同 又同個說文引詩吡吡作個個
位 廣韻于愧累切韻會喻累切正韻于位切音璣 說文列中庭之左右曰位廣韻 王也易紫辭聖人之大寶曰位周禮天官惟王建國辨

方正位 又凡所坐立者皆曰位禮曲禮揖人必違其位註出位面揖禮以變為敬也 又所也易艮卦君子思不出其位註

范氏曰物各得其所而天下之理得矣 又姓明位安
低 廣韻又高麗人呼相似為位見三國志 本作佞俗作位

都奚切集韻韻會正韻都黎切音底 平聲高之反也悅也垂也史記孔子世家贊低回留之不能去又談藪王元景大醉揚彥

遵曰何太低昂荅曰黍熟頭低麥熟頭昂黍麥俱有所以低昂又作天前漢食貨志封君皆氏首印給又其賈氏賤減平俱

同
住 廣韻持遇切集韻韻會厨遇切音駐 止也立也居也低齊書張融傳融為中書郎未有居止權牽船於岸上住

康熙字典

子集中 人部 五畫 七

又姓見苑

又與數同列子

佐

廣韻則箇切正韻子賀

黃帝篇溷鳥之至者百住而不止

周禮

天官以佐王邦國論語註顏子王佐之才又史記天官書

五星者天之五佐見伏有時盈縮有度

又集韻

子我切義同

佑

集韻韻會

云九切音有佐助也

又集韻

正韻於與祐

同

書湯誥

上天孚佑下民

又叶于愧切音位

楚辭天問

驚女

按說文

佐佑之佑本作右音有今加人作佑且音宥而右止為

左右手之右不

詳說文之義矣

快

廣韻

一良切集韻於郎切於音鴛體不伸

義同

按快廣韻編入唐韻註為郎一良二切玉篇同上去二

聲不收快

正韻

養韻收快平去二聲不收快字彙有去闕平上

正字通有上

闕平去於非

體

廣韻

蒲本切集韻部本切於益上聲劣也又

咸通

十二年葬同昌公主賜酒餅啖四十羣駝以飮休夫

注

休蒲本反休夫輿極之夫

俗書四體之體省作休誤

佔

廣韻集韻於丁兼切音髻字書云佔假輕薄也

於與規同

禮樂記

今之教者呻其佔畢註佔視也畢簡也但吟

諷所佔視之簡牘不能通其蘊奧也

呻吟諷之聲也與規音義

同

又佔佔同沾沾

前漢匈奴傳

令喋喋而佔佔

索隱曰佔嘖

耳

何

唐韻胡歌切集韻韻會

正韻寒歌切於賀平聲曷也奚

又誰何猶言莫敢如何也賈誼過秦論

多時曰無何亦曰無幾何

史記曹參傳

居無何使者果召參又

前漢袁盎傳

南方卑濕君能日飲無何可免禍也註無何言更

無餘事也

又南史西域傳

西域呼嚙為突何

又古今樂錄

羊無夷伊那何皆曲調之遺聲

又姓

又姪何漢女官名秩比二十石

又集韻

正韻於下可

切賀上聲

同荷詹也負也

易噬嗑

何枝滅耳

詩曹風何戈與祲

小雅

何箴何笠

商頌百祿是何

又通訶

前漢賈誼傳

何詰問也

似

廣韻毗必切集韻韻會

薄必切正韻薄密切

子集中 人部 五畫 忒

似必○按詩賓筵威儀怩怩註訓媠慢承上既醉而言謂醉無
 儀也說文引詩訓威儀與詩義反此說文之誤諸韻書仍之於
 非又滿也揚雄廣韻託何切集韻韻會正韻湯何切於
 校獵賦駢行必路安平聲與他宅通揚子法言君子正而
 不作又姓漢佗羽又集韻韻會正韻於唐何切音駝俗謂
 背負日佗又委佗雍容自得貌詩邶風委佗佗疏委委行
 之美佗佗長之美荀子非十二子篇第佗其冠又楞嚴經殷
 勤請啓十方如來得成菩提妙奢摩佗註楞嚴大定之名又
 韻會正韻於吐臥切音唾加也詩小雅舍彼有罪予之佗矣
 又集韻徒可切音沱被髮也史記龜策傳醮酒佗髮又正韻
 延知切音怡後漢任光邳彤贊委佗還旅與詩委佗委蛇義同
 又叶湯家切音他盧諶詩義由恩深分隨昵加綢繆委心自
 同非佗集韻時遮切音閣姓也○按古有余無余余之轉韻
 佗為禪遮切音蛇姓也楊慎曰今人姓有此而妄寫作
 余此不通曉說文而自作聰明者余字从舍省舍與蛇近則禪
 遮之切為正音矣五代宋初人自稱曰沙家即余家之近聲可

證而除字从余唐韻以諸切集韻羊茹切韻會羊諸切正韻
 余亦可知也余集韻時遮切音閣姓也○按古有余無余余之轉韻
 也又四月為余月又接余苻菜也又前漢匈奴傳單于
 衣繡褶綺錦袷被各一比余註比余髮之飾也又姓由余之
 後又集韻詳於切音徐余吾水名在朔方又集韻同都切
 音徒史記禱余匈奴山名又于遮切音邪褒余蜀地名一作
 褒斜漢陽厥碑褒斜作褒余又叶演女切音與楚辭九思鷄
 雀列兮謹譁離離鳴兮聒余抱昭華兮寶車欲銜鸞兮莫取
 又與餘同周禮地官委人凡伏唐韻夷質切集韻韻會弋質
 其餘聚以待頒賜註余同餘伏切於音倫安逸不勞也孟子
 四肢之於安佚也同逸又隱遁也孟子遺佚而不怨又過
 失也書盤庚惟予一人有佚罰又通作失史記韓非傳非吾
 敢橫失能盡之難也前漢五行志魯夫人浮失於齊卒殺桓公
 於與佚同又荀子哀公篇其馬將失與逸同又姓周佚之
 狐鄭大夫又人名史佚周武王時太史名佚又韻會徒結
 切音埜揚子方言佚蕩緩也前漢揚雄傳為人簡易佚蕩又

通迭更也。遞也。史記十二諸侯年表四國佚興。又與侑義同。行列也。揚雄蜀都賦其佚則接芬錯芳檐祐織延。說文从人失聲佚民也。佛古文佛。佛。唐韻集韻韻會正韻法符勿。一曰佚忽也。佛亦作彷彿。鬚鬢揚雄甘泉賦彷彿其若。班固幽通賦夢登山而迴眺觀幽人之鬚鬢。漢書作仿佛。又振也。禮曲禮獻鳥者佛其首畜鳥則勿佛。註恐鳥喙害人為小竹籠以振轉其首也。又逆也。辰也。禮學記其施之也。悖其末之也。佛揚子法言荒乎淫佛乎正與拂同。又輝粲貌。黃香九宮賦銀佛律以順游。又三佛齊佛郎機柔佛皆外國名。又佛桑花名。又姓明佛正。又佛佗佛者覺也以覺悟羣生也。又集韻正韻法符沒切音淳興起貌。荀子非十二子篇佛然平世之俗起焉與淳勃通。又集韻韻會正韻法符沒切音廢前漢司馬遷敘傳學微大也。鄭箋佛輔也。又叶方味切音廢。前漢司馬遷敘傳學微術昧或見仿佛疑殆匪闕遠眾世。正字通世傳漢明帝永平七年佛法始入中國非也。秦時沙門室利房等至始皇以為

異囚之夜有金人破戶以出。漢武帝時霍去病過焉。支山得休屠王祭天金人以歸。帝置之甘泉宮。金人者浮屠所祠。今佛像即其遺法也。哀帝時博士弟子秦景使伊存口授浮屠經。中土未之信。迨明帝夜夢金人飛行殿庭。以問於朝。傅毅以佛對曰。天竺國有佛。即神也。帝遣中郎蔡愔及秦景使天竺求之。得佛經二十四章。釋迦立像。併與沙門攝騰竺法蘭東還。以是考之。秦西漢知有佛久矣。非明帝始也。又古本列子周穆王篇西域之國有化人。無西方聖人名佛之說。獨仲尼篇載孔子曰。西方之人有聖者。蓋假借孔子之語也。作古文。昨。唐韻則字彙洽正韻改化人為聖人非。作古文。昨。唐韻則韻韻會正韻即各切。於臧入聲興起也。易乾卦聖人作而萬物睹。書堯典平秩東作。又振也。書康誥作新民。又造也。禮樂記作者之謂聖。詩邶風定之方中。作于楚宮。又為也。詩鄭風敝予又改作兮。又始也。詩魯頌思馬斯作。又坐作。周禮夏官大司馬教坐作進退之節。又將作。秦官名。前漢百官表秩二千石掌宮室。又作猶斯也。禮內則魚曰作之。註謂削其鱗

又汨作逸書篇名 又姓漢涿郡太守作顯 又與詛同怨
 謗也詩大雅侯作侯祝 又集韻韻會正韻於子賀切音佐後
 漢廉范傳廉叔度來何暮不禁火民夜作昔無孺今五袴韓愈
 詩非閣復非船可居兼可過君去問方橋方橋如此作今方音
 作讀佐俗用做 又韻補叶總古切音祖韓愈處州孔子廟碑
 惟此廟學鄴侯所作厥初庫下神不以字 又叶子悉切音卽
 擊壤歌日出而作日人而息陳琳客難太 何 廣韻呼漏切集
 王築室百堵俱作西伯營臺功不浹日 韻許候切於音
 吼短極醜貌 又集韻丘侯切音寇義 佞 唐韻集韻韻會正
 同 又集韻類篇於與拘同詳拘字註 佞 韻於乃定切音甯
 才也故自稱不才曰不佞晉語夷吾不佞 又巧諂捷給也論
 語焉用佞博物志堯時有指佞草佞人人朝則屈而指之 又
 韻補叶奴經切音寧夏侯湛抵疑猗靡容悅出人崎傾逐巧點
 妍嘔噁辯佞 說文乃調高材也从女信省徐鉉曰女子之信
 近於 佞 廣韻集韻韻會於徒冬切音終婢也燕錄有遼東佞
 佞也 佞 萬以文章知名 又人名後漢逸民傳臺修字孝威

正字通論 信 古文奇字剛古作信註 增 命 說文古文甲
 為修臺 詳刀部八畫集韻作但 字註詳田部

畫 佛 字彙補 古文佛 也 字集補 古文施字 六 保 集韻
 字註詳本書 註詳方部五畫 同保

佩 廣韻集韻韻會蒲昧切正韻步昧切从音特釋名佩倍也
 言非一物者有陪貳也一德佩一事佩詩鄭風知子之來
 之雜佩以贈之傳雜佩者珩璜理璠身之類左傳閔二年晉
 狐突曰佩衷之旗也禮玉藻古之君子必佩玉右微角左宮羽
 又天子佩白玉公侯佩山玄玉大夫佩水蒼玉世子佩瑜玉士
 佩瑞玖又凡帶必有佩玉唯喪否又論語去喪無所不佩又白
 虎通農夫佩耒耜工匠佩斧婦人佩鉞纓 又水滸紆謂之佩
 水經注鮑丘水北佩謙澤眇望無垠又蘭渠用水出自北山帶
 佩衆溪南流注于渭 又叶蒲蓮切音敷屈原離騷紛吾既有此內
 瑰玉佩叶土思 又叶蒲蓮切音敷屈原離騷紛吾既有此內
 美兮又車之以修能扈江離與辟芷兮紉秋蘭以為佩能音柰
 說文大帶佩也从人从凡从巾佩必有巾中謂之飾徐鉉曰

東照字也 子集中 人部 五畫 六畫 五

俗別作

佩

廣韻息逐切集韻息六切並音速玉篇佩佩不伸

非

徊

廣韻戶恢切集韻胡隈切正韻胡隈切並音回徘徊即

屬鸞徘徊兮

佺

集韻宦或作佺佺亦省作佺

與假很臻

佬

玉篇力彫切音佬佬佬大貌

格於通

佻

集韻葛合切音閣合取也

切音收縣名在長沙○按

佻

又渴合切音厝姓也

廣韻與章切集韻韻會余章切正韻移章切並音羊詐也淮南

佻

子兵略訓此善為詐佻者也又兒給也揚子方言符箒自關

而東周洛楚魏之間謂之倚佻又通作陽內不然而外

飾偽曰陽六書故亦借用詳○按史記凡作字多作陽詳

佻

廣韻韻會正韻於莫白切音陌說文相什佻也前漢食貨志什

伯之得註什謂千錢佰謂百錢又集韻博陌切音百白人之

佻

長又通作陌前漢匡衡傳南

以闕佰為界註佰者田東西界

佻

集韻母迥切名上聲與酪

伯醜貌

佻

同大醉也亦作佻通作茗

於音街美也好也世說司馬徽畏謹有以人物問者每言輒佳

佻

妻責徽無別徽曰如汝言亦復佳又韻補叶聲溪切音稽揚

雄反騷聞中容競綽約兮相態以麗佳知衆婦之嫉妒兮何必

佻

颺鼎之蛾眉又叶居何切音歌白居易詩坐愁今夜醒其奈

秋懷何有客忽叩

佻

玉篇古文夙字

門語言亦何佳

佻

字彙夷益切音亦

之解佻又病名善

佻

唐韻集韻於仍吏切音貳爾雅釋言何

食而瘦謂之食佻

佻

貳也註何次即副貳司馬遷報任安書

李陵既生降願其家聲而僕又佻之盤室重為天下觀笑又

佻

地名金陵志有佻野村又佻華電雲南地名又廣韻奴代切

集韻乃代切於音耐姓

也明萬曆進士何祺

併

字彙併切唐韻巨必切韻會極

健貌詩小雅四牡 **佷** 集韻胡登切音恆後漢蔡邕傳董卓出

既信既佷且閑 **佷** 佷用又佷山縣名屬湖廣武陵郡出

藥 **佷** 廣韻集韻韻會林戶括切音話說文會也一曰佷佷力

草 **佷** 貌又詩正風不月不月易其有佷註佷至也又集

韻苦活切音渴又古 **佷** 集韻韻會林去仲切音去聲小貌張

活切音括義林同 **佷** 衡思玄賦怨高陽之相寓兮佷顛項

而宅幽註相視也寓居也怨顛項居 **佷** 廣韻過委切林音詭重

此小陋之地北稱幽又屈也別作 **佷** 會古委切林音詭重

累也一曰依也又戾也周禮冬官考工記察其菑蚤不齟註菑

爪不相侷 又儷侷支柱也司馬相如上林賦連卷儷侷或作

儷 又儷詩苟卿以避譏人楚奏申君以為蘭陵令春申君謝

苟卿苟卿去之趙春申君又使人請卿卿不還遺春申君儷詩

註陳儷異激切之辭詳言天下不治之意 又淮南子齊俗訓

爭為儷辯久積而不訣 又儷諸人名見左傳僖九年 又集

韻韻會林俱為 **佷** 集韻想氏切音徒同佷 **佷** 唐韻比緣切

切音媽幾似貌 **佷** 又淺氏切音此義同 **佷** 集韻遂緣切

王韻且緣切林音銓說 **佷** 廣韻徒聊切集韻韻會正韻山聊

文儷佷仙人名堯時人 **佷** 切林音條獨行貌又爾雅釋詁

佷儷也屈原離騷余猶惡其佷巧 又行不耐勞苦貌詩小雅

佷佷公子行彼周行 又竊取名周語佷天以為己力 又佷

人國名河圖王版佷人長三十丈五尺 又集韻韻會正韻林

徒了切迺上聲義同 又正字通餘韻切音姚緩也荀子王霸

篇佷其期日而利其巧任如是則百工不悞矣楊慎曰佷與儷

同晏子春秋景公為露寢之臺令使佷其日而不趣欲上悅乎

君而游只足乎食也今均徭之法用徭字欲其征役之緩也

又揚子方言佷抗縣也趙魏之間曰佷又縣物於臺之上曰佷

又字彙補直紹切音肇前漢郊 **佷** 廣韻古卯切集韻吉巧

祀歌佷正嘉吉弘以昌如淳讀 **佷** 切韻會正韻古巧切林

音攪好也詩陳風佷人僚兮陸氏作妓揚子方言自闕而東河

濟之閒凡好謂之佷禮月令仲夏養壯佷壯形體碩大佷形

容佷好擇此類養之亦順長養之令後漢劉盆子傳光武曰卿

所謂鐵中錚錚庸中佼佼王充論衡上世之人侗長佷好堅強

子集中 人部 六畫

馬言富人積資如負重也 又與駭賅賈故通 來古文 俸

皆以兼該立義 又正韻胡改切音亥義同 廣韻落哀切集韻韻會正韻郎才切於賴平聲至也還也及也

禮曲禮禮尚往來往而不來非禮也來而不往亦非禮也 又公羊傳隱五年公觀魚於棠登來之也註登讀為得齊人謂求

得為登來 又亥孫之子曰來孫 又麥名詩周頌貽我來牟 前漢劉向傳作館我釐麩亦作稊 又呼也周禮春官大祝來

瞽令皋舞 又姓 又集韻洛代切音賚撫其至曰來孟子放 勳曰勞之來之 又叶鄰奚切音離詩邶風莫往莫來悠悠我

思素問恬澹虛無真氣從之精神守內病安從來 又叶郎狄 切音力詩小雅東人之子職勞不來叶下服大雅經始勿亟庶

民子來 又叶落蓋切音賴屈原離騷因氣變而遂曾舉兮忽 神奔而鬼怪時勢窮以遙見兮精皎皎以往來 又 俸 集韻

叶良置切音利荀子賦論篇一往一來結尾以為事 正韻於延知切音夷儕也等也 又尸也儀禮士喪禮士舉男

女奉尸俸于堂撫用夷衾註俸之言尸也夷衾覆尸柩之衾也

俸 古文 俸 唐韻尺氏切集韻韻會啟余切正韻尺里切於

侈又詩小雅侈兮侈兮註啟張貌又周禮冬官考工記鳥氏侈

奔之亦由興註由鐘曰侈奔所興之聲亦有杵有鬻 又作參

張衡西京賦心參體泰 又字彙補昌者切音侈儀禮少牢饋

食禮主婦被錫衣侈袂 又字彙補昌者切音侈公羊傳僖二

十六年其言至嚮弗及何侈也註侈昌爾反又昌者反 又叶

充鼓切音鄒左思魏都賦繆默語之常倫牽膠言而踰侈飾華

離以矜然假 匡 正韻與旺同荀子 俸 同夸書畢命驕淫矜

偏疆而攘臂 匡 王霸篇賤之如匡 俸 又集韻安賀切

阿去聲 僇 廣韻古黃切集韻姑黃切於音光大也 例

痛呼也 僇 越語僇飯不及盡殮註僇飯謂盛饌也 例

韻會於力制切音厲比也類也繁也又凡例左傳序發凡以言

例後魏張吾貴集諸生講左傳義例無窮學者奇之 又集韻

力蕤切音 會 玉篇古文陰字 侍 唐韻集韻韻會正韻於時

列遮也 會 註詳阜部八畫 侍 吏切音耆說文承也廣韻

康熙字典 子集中 人部 六畫 五

近也從也六書故陪側也禮曲禮侍坐于先生又常侍漢時
常侍是也又史記魏世家公仲連進牛畜苟欣徐越畜侍以
仁義欣侍以舉賢使能越侍以節財儉用註侍猶勸也又侍
其複姓宋
侍其良器
春宮小祝
掌侏侏兵
短人也又伶侏古樂人名又梁止短柱亦
曰侏儒禮明堂位註梳畫侏儒俗作侏儒非
會忽域切梵兄入聲寂也靜也詩魯頌
鬲宮有侏又集韻火季切音咽義同
笑救切梵音又侏也相也周禮春官膳夫以樂侏食又侍食
於所尊亦曰侏食禮玉藻凡侏食不盡食又爾雅釋訓醯酢
侏報也郭註此通謂相報答不主於飲酒又文子守弱篇三皇
五帝有勸戒之器命曰侏卮別作酌又與媯通耦也又寬

侏

侏

侏

侏

侏

侏

侏

也管子法法篇文
有三侏武無一赦
倭唐韻烏寒切集韻於寒切
倭音安說文晏也與安通
律集韻勒
大貌又凡為輪行譯者欲行山者欲侏註侏止下等也又
猶均也又莊子大宗師畸於人而侏於天又揚子方言侏莫強也北燕
之外郊言努力謂之侏莫又與蝨蚱同食苗蟲也見漢海
廟碑又叶蒙瞞切音墳權德輿樂銘冲用為工方寸為鑪周
行不殆造
物不侏
也又昆侖山與崑崙同見漢志又山海經有侏者之山又
神名山海經槐江之山槐鬼離侖居之註離侖神名又凡物
之圓渾者曰昆侖圓而未
剖散者曰渾淪本作侖
東切於音通無知也書顧命在後之侗敬迓天威嗣守文武大
訓註愚也成王自稱又廣韻正韻於徒紅切音同未成器之
侗

倭

侏

侏

侏

侏

侏

侏

侏

侏

子集中

八部

六書

美

人曰侗俗侗童裝也古作空筒揚子法言侗侗蒙又集韻

韻會吐孔切正韻他總切音桶侗侗直也長大也又集韻

徒弄切音洞誠慙也莊子庚侗集韻韻會扶丑亞切茶去聲

桑楚條然而往侗然而來侗集韻韻會扶丑亞切茶去聲

韓安國傳卽侗唐韻恥力切集韻畜力切扶同侗

欲以侗鄙縣侗說文揚也齊語於其心侗然侗

韻徐閏切韻會松開切扶通殉書伊訓侗于貨色禮檀弓死者

用生之器不殆于用侗乎哉又與徇通前漢五行志始皇大

臣十二人皆車裂以徇註供廣韻九容切集韻韻會居容切

徇行示也又疾也與俾通供正韻居中切扶音恭說文設也

一曰供給書無逸文王不敢盤于遊田以庶邦惟正之供禮檀

弓杜黃曰黃宰夫也非刀匕是供左傳僖元年敢不供給又

姓名明供仲序廣東人又廣韻集韻韻會正韻扶居用切音貢

義同華嚴經諸供養中法供最重又通作共互詳八部共字

註侑唐韻集韻韻會扶張流切音輒說文有靡蔽也詩

陳風誰侑子美又與詛同侑張猶詛張詎也依

廣韻集韻韻會正韻扶於希切音衣說文倚也書無逸知小人

之依註言稼穡詩小雅謀之不臧則具是依又昔我往矣楊柳

依依又依稀猶彷彿也劉禹錫詩宋臺梁館尚依稀又姓

又集韻韻會扶隱豈切音倚詩大雅于京斯依又斧依與

展通儀禮觀禮天子設斧依于戶牖之間註依如今縹素屏風

也有繡斧文所以示威也又纏弦也儀禮士喪禮設依撻焉

疏依以韋依纏其弦如今時弓彘是也又儀禮士虞禮佐食

無事則出戶負依南面註戶牖之間謂之依又喻也禮學記

不學博依不能安詩疏謂依倚譬喻也又韻補叶烏皆切音

挨曹植詩頰爲西南風長逝入君懷君懷良不開賤妾當何依

又白居易詩坐依桃仙集韻乃老切音腦俄廣韻如融切

葉妓自註依烏皆反仙集韻乃老切音腦俄廣韻如融切

三角正字通西戎其類有六饒夷戎夷老白耆羌鼻息天剛見

毛詩註疏不聞俄人身有三角者獨山海經載秣戎郭璞贊云

戎改作俄援證失實扶非如集韻人余切音如均也又轉

子集中入部六畫

遠能邇註能猶仰也孔穎達曰欲安遠方當先順仰其近

山澤之吏歛侍字彙侍字之為倭倭字註詳寸畫倂倂字通同薦

象山澤險隘悲求仙者之喪其欲也故倂紳之學者母謂大謾將有默而識

之者又曰聖人作樂以應天五聲謂之倂宮肩信而倂意徵肩

禮而倂神錄肩仁而倂寬商增倂倂集韻侈古作倂倂集韻

肩義而倂鼻羽肩智而倂志倂倂集韻侈古作倂倂集韻

作食註詳十三畫倂倂集韻侈古作倂倂集韻

字彙補古文光字倂倂集韻侈古作倂倂集韻

註詳几部四畫倂倂集韻侈古作倂倂集韻

甫切於音武慢易也書說命無啓寵納侮詩大雅予曰有禦侮

傳武臣折衝曰禦侮又揚子方言侮賤稱也秦晉之閒罵奴

婢曰侮又集韻或作務詩倂倂唐韻失人切集韻升人切於

小雅外禦其務亦作姆倂倂音申神名又妊身也又

姓倂集韻郎刀切音牢大也揚倂倂子方言倂倂大貌倂倂

韻胡溝切於後平聲爾雅釋詁公侯君也又五等爵之次曰侯

書禹貢五百里侯服孔氏曰侯侯也斥侯而服事又史記秦始

皇紀倫侯註爵卑於列侯無封邑者倫類也又侯射布也方

十尺曰侯四尺曰鵠儀禮鄉飲酒禮天子熊侯白質諸侯麋侯

赤質大夫布侯畫以虎豹士布侯畫以鹿豕註此所謂獸侯也

倂倂

倂倂

倂倂

倂倂

倂倂

倂倂

倂倂

倂倂

倂倂

倂倂

倂倂

倂倂

倂倂

倂倂

倂倂

倂倂

倂倂

倂倂

倂倂

倂倂

佩

集韻的協切音

俾

廣韻集韻於時鴉切音甚備俗頭向前

倪

廣韻集韻他括切韻會他活切於音脫合也揚子法言荀卿非數家之書倪也

注彈駁數家悅合於教又簡易也淮南子本經訓其行倪而順情又輕也魏志王粲傳劉表以祭體弱通倪不甚重也蜀志彭萊獄中與孔明書頗以被酒倪失於與脫通

集韻薄沒切音李揚子方言強也對也又很也

倅

集韻虛交切音倅倅佬人貌

便

廣韻婢面切集韻韻會正韻毗面切

俾

字俗男音那見釋典

倍

集韻同估

倅

汝所謂便者不便之便也所謂仁義者大便之便也荀子議兵篇國傳留屯田十二便又習也禮表記唯欲行之浮于名也故自謂使人註亦言其謙也辟仁聖之名云自便習於此事之人耳又安也前漢武帝紀便殿火註凡言便殿便宮便坐者所以就便安也又卽也輒也莊子達生篇若乃夫沒人則未嘗見舟而便操之也又洩也前漢張安世傳郎有醉便殿上者

安世曰何知非反水漿耶又集韻毗連切正韻蒲眠切於音駢爾雅釋訓便便辨也論語便便言又韓詩便便開雅貌又肥滿貌後漢邊韶傳邊孝先腹便便又使辟足恭也書罔命便辟側媚又姓漢有少府便樂成又通平書堯典平章百姓史記五帝紀作便互詳平字註又叶毗賓切音頻陳琳車渠枕賦玉爵不揮欲厥珍今豈若嚙碎爲用便兮說文从更从人人有

倅 集韻吐猥切音腿

倅 集韻吐猥切音腿

倅 集韻吐猥切音腿

倅 集韻吐猥切音腿

倅 集韻吐猥切音腿

倅 集韻吐猥切音腿

倅 集韻吐猥切音腿

倅 集韻吐猥切音腿

倅 集韻吐猥切音腿

倅 集韻吐猥切音腿

註受役於世也
俄唐韻五何切集韻韻會正韻牛何切
又與越同
又與義同傾貌詩小雅側弁之俄前漢

鳥獸俄旬旬俄逃逃
揚雄傳鴻生鉅儒俄軒冕雜衣裳又世說新語山濤曰嵇叔夜

傀俄若玉
山之將頽
佺玉篇俗
癡字
侏玉篇集韻
媚也
又集韻莫江切音龍侏儻不

侏唐韻巨鳩切集韻韻會正韻渠尤切
狀載弁之容非冠飾
又人
徐玉篇集韻
韻商居切音書地名通作舒

名前漢藝文志侏子三篇
侏集韻韻會求往切正韻具往切
九歎蒐侏侏而南征
又集韻古况切音誑說文遠行也

侏廣韻桑谷切集韻蘇谷
切林音速侏侏頭動也
侏集韻同譽史記
悟迎也史記天官書鬼若哭若呼其

侏唐韻子峻切集韻韻
人逢侏化言註逢侏猶逢暹化同訛
俊唐韻子峻切集韻韻

會正韻祖峻切
儻說文材干人也馬氏曰智過千人曰俊北史蘇綽傳萬人之

秀曰俊禮王制司徒論選士之秀者而升之學曰俊士又月令

孟夏命大尉贊桀俊遂賢良
又與儻峻通書堯典克明俊

德註俊同峻
又同峻史記宋世家引書洪範俊民用章作峻

民又通作駿史記屈原傳誹駿疑傑
又與儻峻通書堯典克明俊

貌莊子天地篇倮倮乎耕而不顧
又掛人行
倮集韻逆及切音

倮倮人衆貌
備廣韻集韻

古文
補廣韻方矩切集韻韻會匪父切
說文輔也爾雅釋詁比備也與輔通

切正韻龍張切林音良莊子庚桑楚曰乎天而倮乎人者惟全

人能之
又廣韻盧黨切音朗倮倮長貌
又集韻郎岩切音

浪良
俎唐韻側呂切集韻壯所切
為俎孔頴禮明堂位周以房俎有虞氏以琒俎夏后

氏以厥俎
又折俎左傳宣十七年晉侯使士會平王室定王

享之原襄公相禮殺烝王召士會曰王享有體薦宴有折俎公

廣韻字彙

子集中

人部

七畫

三

切音弄慈愚也。○按併字諸書無據當卽併字之譌。併唐韻集韻也。古者諸侯取夫人則同姓二

國併之謂從嫁之男也。天書正譌。从人从火者飲食所先

从井者奉承之義。併之事也。會意。凡併逆勝釐等字从此俗

作媵非。○按說文併以證切爲喻母之字。今字併集韻普罪

彙作形定切爲匣母之字。蓋本之正韻而誤也。併集韻韻會正韻

不可也。又古文併集韻韻會正韻

倍字見秦訊楚文。俗古文升唐韻似足切。集韻韻會正韻

曰風下所習曰俗。釋名俗欲也。俗人所欲也。禮曲禮禮從宜使

從俗。又周禮大官八則治都鄙六曰禮俗以馭其民。又不雅

曰俗。黃庭堅曰。士俗不可醫。或問不俗之狀。庭堅曰。難言也。視

其平居無以異於人。臨大節而不可奪。此不俗人也。說文从

人谷聲。徐曰。俗之言續也。轉相習也。俗集韻錫戟切。正韻渠戟切。音劇。玉篇

與俗字兩開不同。○按說文有御無俗。引相如上林賦。微御受

屈賦。本作微。亂亂倦也。言微遮獸之倦者而取之也。亂當作亂

御與亂同俗

俘

唐韻集韻韻會正韻。杜芳無切。音孚。說文。軍

卽御之省文。所獲也。春秋莊六年。齊人來歸衛俘三傳皆

曰衛寶杜預曰。俘囚疑經誤。一說俘取也。與書俘厥寶玉同義

經以所取言之。傳以其物言之。非經誤也。又左傳莊三十一年

諸侯不相遺俘。爾雅疏。備廣韻集韻韻會杜香衣切。音希。說

囚敵曰俘。伐執之曰取。備文訟面相是也。長箋。當是漢語人

自以爲直也。又依備猶言彷彿也。又優備不明也。李登聲

類優備一作優。優備不明莫如雲也。又集韻韻會杜許豈

切音餘義同。俚廣韻良士切。集韻韻會兩耳切。正韻良以切

本作稀。俚音李說文。俚聊也。前漢季布傳贊其畫無

俚之至耳。註晉灼曰。計畫無所聊賴。又鄙俗也。前漢同馬遷

傳贊質而不俚。司馬貞曰。俚卽鄙也。又野人歌曰。俚。又博

物志。交州夷名曰俚子。又通作里。俚集韻同俯。類周禮冬

詩大雅云。如何里。註愛也。與俚同。俚官考工記。矢人前弱

則俚。前漢鼂錯傳。在俚仰之間耳。註師古曰。俚卽俯。又賈誼過

秦論。頰首。史記作俚。首俯。史記作頰。仰音義杜同。又集韻

于集中。八部。七書。

三

韻會於美辨切音免義同又與勉同禮表記俛焉俛集韻俛日有孽孽註俛焉勤勞貌又陸機文賦有無僮俛

切音俛俠也又說保古文保保係廣韻集韻韻會補抱切正韻補

道切於音寶安也周禮天官八統詔王馭萬民五曰庸保註庸保安有功者又恃也保保又都邑之城曰保又任也周禮地官大司徒合五家為比

使之相保註保猶任也又全之也佑也書召誥天迪格保註格正夏命而保佑之又詩小雅天保定爾亦孔之固又說文

養也增韻抱也書周官立太師太傅太保禮文王世子入則有保出則有師前漢宣帝紀阿保之功註阿倚也保養也賈誼治

安策保者保其身體又史記樂布傳窮困質傭於齊為酒家保註酒家作保傭也又姓呂氏春秋楚保申為文王傅

與襟緣於通禮月令保介之御閒註猶衣也保即繼襟又叶俞博古切音補易林東南其戶風雨不處燕婉仁人父子

相保又叶博效切音報詩大雅無射亦保叶上廟俞俗

字俛廣韻布梗切集韻音猛俛唐韻集韻韻會於牀史切

俛履在外不俛車又俛俛衆多徐行貌詩小雅儻儻俛俛註趨則儻儻行則俛俛言獸之多也又姓風俗通有俛子

集韻渠之切正韻渠宜切於音奇又復姓又後周書異域傳高麗官第四等曰意俛又叶于紀切音矣詩鄘風人而

無止不死何俛俛唐韻正韻於胡頰切音協任俠相與信為任俛叶上齒俛同是非曰俛前漢季布傳任俠有名師古曰

俛之言挾以權力俛輔人也又姓韓相俠累又與挾通前漢叔孫通傳殿下郎中俠陞揚子法言滕懼樊鄴曰俠介於與

挾同又集韻古洽切與夾通傍也於公羊傳哀四年註滕薛俠又儀禮士喪禮婦人俠牀東西周禮冬官考工記註今

時鐘乳俠鼓與舞於信古文信唐韻息晉切集韻正與夾同俗作俠非信韻思晉切於音訊信不疑也不差爽也易繫辭人之所助者信也左傳僖七年守

命共時之謂信又爾雅釋地大蒙之人信註地氣使然也又

左傳莊三年一宿為舍再宿為信詩幽風于女信處又周頌有
 容信信註四宿也又符契曰信前漢平帝紀漢律諸乘傳者
 持尺五本轉信註兩行書繪帛分持其一出入關合之乃得過
 或用木為之後漢竇武傳取棨信閉諸禁門註棨有衣戟也
 又古人謂使者曰信與訊通史記韓世家陳軫說楚王發信臣
 多其車重其幣司馬相如諡巴蜀檄故遣信使曉諭百姓又
 州名唐置信州即今廣信府又姓信陵君無忌之後又複姓
 河氏姓苑有信都信平二氏又集韻正韻於升人切與申同
 易繫辭往者屈也來者信也詩邶風于嗟洵兮不我信兮又
 同身周禮春官侯執信圭伯執躬圭註信圭刻人形伸也躬圭
 刻人形屈也又叶斯鄰切音新詩小雅庶民弗信叶上親○
 按正韻云韓王信本與淮陰侯同名嫌誤讀作新今敘傳韓信
 音新是信本有平去兩音增
 其讀平者亦音而非叶矣
 文伊字註 今 集韻幸古作今 佞 韻會古文役字 八 修
 詳四畫 註詳字部七畫 註詳彳部四畫

唐韻息流切集韻韻會正韻思留切於音善飭也又節也葺理
 也書禹貢六府孔修又古之聞人曰前修屈原離騷譽吾法
 夫前修兮非世俗之所服又屈原離騷解佩纒以結言兮吾
 令蹇修以為理註蹇修古良媒又姓漢屯騎校尉修炳又
 長也詩小雅四牡修廣又與占通周禮冬官考工記版人為
 瓦簋廟用修註修讀為占占中尊也以薦卑則謂之占以薦酒
 則謂之修又叶詢趨切音須陸機感賦妍蚩混而為
 一兮孰云識其所修必眇世以遠覽兮夫何殉以區區
 廣韻方矩切集韻匪父切於音府宛也禮樂記執其于戚習其
 俯仰誦伸容貌得莊焉又進俯退俯註曲也不齊一也禮月令
 季秋之月蟄蟲咸俯在內皆瑾其戶又通府荀子非相篇府
 然若渠堰矐括之已也註府俯通韻會小補古音流變字亦
 隨異如俯仰之俯本作頰或作倪今皆 仰 廣韻集韻於胡臥
 作俯而頰音兆倪音免不復音俯矣 俱 切和去聲和也
 俱 唐韻舉朱切集韻韻會恭于切於音拘皆也孟子父母俱
 存又借也具也莊子天運篇道可載而與之俱也史記

孔子世家孔子適周魯君與之一乘車兩馬一豎子俱又姓南涼將軍俱延唐江州監軍俱文珍

唐韻正韻步皆切集韻韻會蒲皆切於音神俳優雜戲史游急就篇倡優俳笑是優俳一物而二名也又集韻蒲枚切音裴

俳侗亦作徘徊淮南子俳侗亦作徘徊而歌謠本經訓坐俳而歌謠

收註小戎兵車也收軫也車前兩端橫木以收斂所載軫深四尺四寸故曰倭又倭馴孔羣註馴馬皆以淺薄之金為甲欲馬

易旋習也借集韻呼昆切音昏闇也揚子太玄經闇借集韻盧

習也借集韻呼昆切音昏闇也揚子太玄經闇借集韻盧

借集韻呼昆切音昏闇也揚子太玄經闇借集韻盧

借集韻呼昆切音昏闇也揚子太玄經闇借集韻盧

借集韻呼昆切音昏闇也揚子太玄經闇借集韻盧

借集韻呼昆切音昏闇也揚子太玄經闇借集韻盧

借集韻呼昆切音昏闇也揚子太玄經闇借集韻盧

借集韻呼昆切音昏闇也揚子太玄經闇借集韻盧

借集韻呼昆切音昏闇也揚子太玄經闇借集韻盧

借集韻呼昆切音昏闇也揚子太玄經闇借集韻盧

借集韻呼昆切音昏闇也揚子太玄經闇借集韻盧

借集韻呼昆切音昏闇也揚子太玄經闇借集韻盧

借集韻呼昆切音昏闇也揚子太玄經闇借集韻盧

借集韻呼昆切音昏闇也揚子太玄經闇借集韻盧

借集韻呼昆切音昏闇也揚子太玄經闇借集韻盧

借集韻呼昆切音昏闇也揚子太玄經闇借集韻盧

借集韻呼昆切音昏闇也揚子太玄經闇借集韻盧

借集韻呼昆切音昏闇也揚子太玄經闇借集韻盧

借集韻呼昆切音昏闇也揚子太玄經闇借集韻盧

許斤切音欣喜也 又州名本漢陽曲 俾唐韻并弭切韻會

縣地名隋置倣州因欣口為名亦作忻 補弭切音髀說

文益也一曰俾門侍人爾雅釋詁俾使也書大禹謨俾子從欲

以治詩魯頌俾爾昌爾熾 又廣韻從也書武成罔不率俾

又爾雅釋言俾職也註使共職也 又集韻賓彌切音卑漢安

定郡安俾縣 又毗至切鼻去聲俾倪衮視貌通作睥睨史記

信陵君傳侯生下見其客朱亥俾倪故久 倣字彙同倣揚子

立與城上女牆埤現作僻倪音通義別 倣太玄經車纍其

倣馬躡其蹄止貞註倣輪也輪 倣廣韻緒羊切音募說文狂

纍蹄躡不可乘行故止為正 倣也一曰仆也又狂行不知

所如也禮仲尼燕居瞽者無相俵俵乎其何之 又俵鬼虎齧

人人死魂不敢他適輒隸事虎名曰俵聽雨記談人遇虎衣帶

自解皆別寘於地虎見人躲而後食之皆俵所為俵可謂鬼之

愚者也 又集韻仲良切音長義一曰 又除庚切音根獨立貌

又廣韻集韻杜豬孟切音趙廣 御字彙陳知切 倣廣韻

韻萌俵失道也集韻俵停疎率也 御音池行也 倣達合

切音沓倣倣 不任事也 亂俗胤 倣廣韻同并 又韻會部通切音杜

幼然行肩臂不得併 又競也賈誼治安策高皇帝與諸公併

起又與公併倣註對敵相拒也 又與屏棄之屏同荀子彊國

篇併已之私 俗集韻巨九切 倣集韻夙古作倣 倣唐韻

欲必以道 倣音日毀也 倣註詳夕部三畫 倣胡茅

切集韻何交切杜音肴說文刺也一曰痛聲 又顏之推家訓

倉頡篇倣字訓詁云痛而諄也音羽罪反今北人痛則呼之聲

類音于來反入南人痛或呼之 倣集韻會杜取內切音倣

此二音隨其鄉俗杜可行也 倣說文副也又副車曰倣周

禮夏官戎僕掌王倣車之政又國子存遊 倣今郡倣稱半刺

遊倣子之仕者又前漢趙充國傳倣馬什 倣集韻里養切音

猶半刺史之職也 又集韻正韻杜 倣集韻里養切音 倣俵

藏沒切音卒百人為倣周禮作倣 倣兩伎倣巧也 倣俵

音聚促也 倣同切見 倣廣韻於阮切集韻委遠切 倣俵

子集 人部 八畫 倣又勸也 倣俵

倣俵

倣俵

倣俵

倣俵

倣俵

求柔桑切若細縷起止得時燥溼是
 候說文有候無候互見前候字註**倚**唐韻於綺切集韻巨綺切韻會正韻隱綺切
 切於音綺因也老子道德經禍兮福所倚福兮禍所伏又左傳昭五年還啓疆曰設机而不倚爵盈而不飲又恃也前漢韓信傳百姓罷極怨望容容無所倚又偏也側也禮記喪居于倚廬又倚瑟合曲也前漢張釋之傳慎夫人倚瑟而歌今與詞家謂之倚聲又姓楚左史倚相之後又正韻於殿切音意義同又集韻與奇同荀子修身篇倚魁之行註引揚子方言秦晉之間凡物體不具謂之倚又莊子天下篇南方有倚人焉曰黃綵音義同倚六書故偏頗依倚聲義近而微不同頗甚於偏倚力於依察聲之廣隘輕重義可知也凡文各有義以彼喻此終不親切說文依倚互相釋此類甚多蓋無所取之取諸近**俱**集韻丘其切音棋荀子非相篇仲尼面如蒙俱註似而已**倨**唐韻集韻正韻於他歷切音惕說文倨儻方相兩目為倨**倜**唐韻集韻正韻於他歷切音惕說文倨儻與類頗於通
 不羈也又高舉貌荀子君道篇倜然乃

舉太公於州
 人而用之**軌**集韻居案切音齡日始出光軌軌也本作車車从入今字彙**倨**集韻渠映切音競說文倨也又集韻力附入人部非**倨**集韻渠映切音競說文倨也又集韻力特姓昉之為言倨也註倨猶索也倨或為諒又開元五經文字讀疆去聲其亮切強也詩大雅秉心無倨又無倨維人今俱作**借**廣韻集韻韻會正韻於子夜切嗟去聲假也借也助也借使也前漢文帝起假借納用又釋名州履曰不借註言賤易有各自置不假借也又設辭詩大雅借曰未知亦既抱子又與藉藉通又與假通後漢李充傳無所借借註下音假又唐韻集韻韻會正韻於資昔切音積義同本作借隸省**借**廣韻詩維切集韻韻會呼維切於音睢博推此推**借**醜也淮南子修務訓嫫母此推楚辭九歎此推倚於彌極亦**借**廣韻尺良切集韻韻會蚩良切正韻齒良切**借**於音昌倡優女樂史記樂書翼星為樂庫為
 康熙字典
 子集冲
 人部
 八畫
 早

天倡主俳倡別作娼 又倡狂莊子山木篇倡狂妄行亦作猖
 又唐韻集韻正韻於尺亮切音唱倡和也詩鄭風倡子和汝
 周禮春官樂師凡軍大獻教甄歌遂倡之又禮樂記壹倡
 而三歎註倡發歌句也三歎三人從歎之耳於與唱通 徒
 廣韻韻會正韻疾葉切集韻即涉切於音接徒仔漢婦官名徒
 捷通 又與捷通斜出貌利也便也揚子方言宋楚之間謂之
 捷 也通作仿亦作放前漢貢禹傳亦相放效集韻亦作方
 通作 值唐韻集韻韻會於直吏切音治說文措也又遇也又
 所執以指麾也 又與直通史記甯成 倥 廣韻正韻苦紅切
 傳無直甯成怒 又物價曰值或作直 倥 集韻韻會枯公切
 促也 又集韻韻會於苦貢切音控倥困貌楚辭九歎愁倥
 德於 倦 廣韻集韻卷切集韻正韻達眷切於權去聲懈也疲也
 山陸 禮儒行敦行而不倦 又倦也淮南子道應訓盧敖

游乎北海見一士焉方倦齟齬而 蛤梨註楚人謂倦為倦
 又叶渠運切音郡劉楨魯都賦至於日昃體勞息倦一張一弛
 文武之訓 說文力部作彊人部作僊音 倥 廣韻作冬切音
 義同宜合倦為券字重文不必分為二 倥 宗上古神人
 倥 唐韻韻會正韻於居御切音據倥倥不遜禮曲禮遊母倥
 呂氏春秋貴為天子而不驕倥 又淮南子覽冥訓臥倥
 倥與眊眊註倥倥臥無思慮也 又矩之直者為倥折而衡者
 為句磬有倥句戈亦有倥句詳問禮冬官考工記又禮樂記倥
 中矩句中鉤註倥倥曲也 又箕坐也前漢張耳傳高祖箕倥
 又倥牙獸名爾雅釋畜駁如馬倥牙註倥牙音如鼓食虎豹
 廣韻韻會正韻於倉旬切于去聲美好也說文男子之美
 稱若草木之蔥蒨也蕭望之字長倩東方朔字曼倩皆美
 也 又詩衛風巧笑倩兮傳好口輔也 又集韻韻會正韻於
 七正切清去聲揚子方言東齊之閒謂之倩 又凡假代及
 暫雇使今亦曰倩陳琳為曹洪與魏 倪 集韻韻會於研奚切
 文帝書怪乃經其家丘謂為倩人 音竟說文俾益也

又弱小之稱孟子反其施倪又分也際也極際之謂也莊子
齊物論和之以天又秋水篇河伯曰若物之外若物之內惡
至而倪貴賤惡至而倪小大又端也韓愈南海廟碑乾端坤
倪軒轅呈露又姓漢倪寬史記作兒寬兒倪古通用之又集
韻韻會慈宜加切音崖水游也莊子大宗師反覆終始不知端
倪註端山巔倪水游又集韻與睨同莊子馬蹄篇加之衡
輓齊之以月題而馬知介倪馬之知而能至盜者倫樂之罪也
註介音夏介倪猶睥睨倪僻倪怙同又爾雅釋魚龜左倪不
類右倪不若疏倪庫也不發聲也左倪不類者謂行時頭左邊
庫下者名類周禮西龜曰靈屬是也右倪不若者謂行時頭右
邊庫下者名若周禮北龜曰若屬是也賈公彥說周禮以倪為
睥睨則左倪右倪是左顧右顧也互見前仰字註又集韻與
睨同易困卦困于睨又義也禮祭統夫祭有十倫焉又周
禮古文易作倪伋倫唐韻力迪切韻會正韻龍春切慈音
禮曲禮倭人必于其倫又義也禮祭統夫祭有十倫焉又周
禮冬官考工記析幹必倫註順其理也又比也儀禮既夕凡

絞給用布倫如朝服禮中庸毛猶有倫疏毛雖細物猶有形體
可比也又等也前漢甘延壽傳投石超距絕於等倫又擇
也儀禮少牢饋食禮雍人倫膚九實于俎唐韻集韻韻會於
一鼎註擇其至美者又姓倫倫之後倬竹角切音卓著也
大也詩大雅倬彼雲漢又往字彙倬玉篇唐韻於於為切
小雅有倬其道傳倬明貌往同往音煨說文順貌又
倬遲回遠貌詩小雅周道倬遲與逶迤迤委蛇威遲委移於
通又人名魯宣公名倬又廣韻集韻韻會正韻於烏木切
音渦前漢地理志樂浪海中有倭人分為百餘國師古註魏略
云倭在帶方東南大海中依山島為國度海千里復有國皆倭
種又廣韻烏果切集倬月令中央土其蟲倬正韻赤體也禮
韻鄔果切於音媿倬墮倬集韻魯果切音羸正韻赤體也禮
之長又國名淮南子說林訓西方之倬國鳥獸弗辟無為一
也亦作羸羸倬果羸又正韻古火切音果羸倬狹隘也左思
魏都賦風俗以羸倬為羸又集韻倬恭切於音松揚子方
韻會正韻於戶瓦切華上聲赤袒也倬恭切於音松揚子方

子集中

人部

八畫

望

言隴右人名嬾曰倮 又揚子方言倮倮焉

也玉篇燕之北郊曰倮倮謂形小可憎之貌

倮 廣韻魯登切 集韻閩承切

倮 廣韻胡本切 集韻韻會戶

郎鄧切正韻魯鄧切故稜去聲倮踳疲貌

倮 廣韻四凶之一玉篇 倮 廣韻

倮 廣韻韻會戶 倮 廣韻

倮 廣韻韻會戶 倮 廣韻

倮 廣韻韻會戶 倮 廣韻

倮 廣韻韻會戶 倮 廣韻

倮 廣韻韻會戶 倮 廣韻

倮 廣韻韻會戶 倮 廣韻

倮 廣韻韻會戶 倮 廣韻

倮 廣韻韻會戶 倮 廣韻

倮 廣韻韻會戶 倮 廣韻

倮 廣韻韻會戶 倮 廣韻

倮 廣韻韻會戶 倮 廣韻

倮 廣韻韻會戶 倮 廣韻

倮 廣韻韻會戶 倮 廣韻

倮 廣韻韻會戶 倮 廣韻

倮 廣韻韻會戶 倮 廣韻

倮 廣韻韻會戶 倮 廣韻

倮 廣韻韻會戶 倮 廣韻

倮 廣韻韻會戶 倮 廣韻

倮 廣韻韻會戶 倮 廣韻

倮 廣韻韻會戶 倮 廣韻

倮 廣韻韻會戶 倮 廣韻

倮 廣韻韻會戶 倮 廣韻

倮 廣韻韻會戶 倮 廣韻

倮 廣韻韻會戶 倮 廣韻

倮 廣韻韻會戶 倮 廣韻

倮 廣韻韻會戶 倮 廣韻

倮 廣韻韻會戶 倮 廣韻

倮 廣韻韻會戶 倮 廣韻

倮 廣韻韻會戶 倮 廣韻

倮 廣韻韻會戶 倮 廣韻

倮 廣韻韻會戶 倮 廣韻

倮 廣韻韻會戶 倮 廣韻

倮 廣韻韻會戶 倮 廣韻

倮 廣韻韻會戶 倮 廣韻

倮 廣韻韻會戶 倮 廣韻

倮 廣韻韻會戶 倮 廣韻

倮 廣韻韻會戶 倮 廣韻

倮 廣韻韻會戶 倮 廣韻

倮 廣韻韻會戶 倮 廣韻

倮 廣韻韻會戶 倮 廣韻

倮 廣韻韻會戶 倮 廣韻

倮 廣韻韻會戶 倮 廣韻

倮 廣韻韻會戶 倮 廣韻

倮 廣韻韻會戶 倮 廣韻

倮 廣韻韻會戶 倮 廣韻

倮 廣韻韻會戶 倮 廣韻

倮 廣韻魯登切

倮 廣韻閩承切

倮 廣韻胡本切

倮 廣韻韻會戶

倮 廣韻

倮 廣韻

倮 廣韻

倮 廣韻

倮 廣韻

倮 廣韻

倮 廣韻

倮 廣韻

倮 廣韻

倮 廣韻

倮 廣韻

倮 廣韻

倮 廣韻

倮 廣韻

倮 廣韻

倮 廣韻

倮 廣韻

倮 廣韻

倮 廣韻

倮 廣韻

倮 廣韻

倮 廣韻

倮 廣韻

倮 廣韻

倮 廣韻

倮 廣韻

倮 廣韻

倮 廣韻

倮 廣韻魯登切

倮 廣韻閩承切

倮 廣韻胡本切

倮 廣韻韻會戶

倮 廣韻

倮 廣韻

倮 廣韻

倮 廣韻

倮 廣韻

倮 廣韻

倮 廣韻

倮 廣韻

倮 廣韻

倮 廣韻

倮 廣韻

倮 廣韻

倮 廣韻

倮 廣韻

倮 廣韻

倮 廣韻

倮 廣韻

倮 廣韻

倮 廣韻

倮 廣韻

倮 廣韻

倮 廣韻

倮 廣韻

倮 廣韻

倮 廣韻

倮 廣韻

倮 廣韻

倮 廣韻

倮 廣韻魯登切

倮 廣韻閩承切

倮 廣韻胡本切

倮 廣韻韻會戶

倮 廣韻

倮 廣韻

倮 廣韻

倮 廣韻

倮 廣韻

倮 廣韻

倮 廣韻

倮 廣韻

倮 廣韻

倮 廣韻

倮 廣韻

倮 廣韻

倮 廣韻

倮 廣韻

倮 廣韻

倮 廣韻

倮 廣韻

倮 廣韻

倮 廣韻

倮 廣韻

倮 廣韻

倮 廣韻

倮 廣韻

倮 廣韻

倮 廣韻

倮 廣韻

倮 廣韻

倮 廣韻

蒼作躡踵指南作僮僮北史李穆傳宇文泰戰敗敵兵追及穆以鞭擊泰曰籠東軍士爾曹主安在籠東猶隴種言兵敗披靡也字雖各別音義相同又與僮同易咸卦僮僮往來京房本改作僮又同僮漢張公神道碑驂白鹿今從仙僮

僮 廣韻集韻 於尺尹 切音蓋富也厚也 同僮 集韻 假 廣韻 古雅切 集韻 韻會舉下

註不脫衣冠而寢又借也禮王制大夫祭器不假左傳桓六年申繆曰取于物為假又周禮六書註假借者令長之類是也又禮曲禮假爾泰靈有常假爾泰筮有常疏假因也又楚漢春秋會稽假守殷通註假謂兼攝也又爾雅釋詁假大也詩大雅假哉天命儀禮士冠禮髦士攸宜宜之于假又設辭列子楊朱篇楊子曰世固非一毛之所濟禽子曰假濟為之乎又北假地名史記秦始皇紀使蒙恬渡取高關陶山北假中又與嘉同美也詩大雅假樂君子中庸作嘉毛傳假嘉也又集韻韻會正韻於何加切與遐通揚子法言假言周於天地贊於神明註假作返又集韻韻會居逐切正韻居亞切

音價休沐也晉書王尼傳護軍與尼長假歐陽修題跋言句休皆休假也又集韻正韻於與格同至也易萃卦王假有廟又叶胡故切音互宋玉招魂結撰至思蘭芳假些人有所極同心賦些又叶古我切音果陶潛命子詩既見其生實欲其可人亦有言斯情無假又與假同禮禮運是假廣韻渠列切謂大假纂言假與假通大假者大其假詞也假集韻巨列切於音傑武也又偈偈用力貌莊子天道篇偈偈乎揚仁義又揚子太玄經輔其折虛其闕其人暉且揭又武貌與竭通又郵偈竿也揚雄甘泉賦夫何旗旒郵偈之旖旎也又集韻韻會於其例切音竭息也揚雄甘泉賦度三巒兮偈棠梨師古曰偈與息通又偈句釋氏詩詞也又正韻奇熱切音偉

偉 唐韻 于鬼切 集韻 韻會羽鬼切 於音韮 說文奇也徐曰人才偉偉增韻大也史記陳平世家張負既見之貴所獨視偉平韓詩外傳仁者好偉和者好粉又姓漢光祿勳偉璋又正韻于貴切音胃陸機文賦彼榛楛之勿翦亦蒙榮於集翠綴下里於白雪

棘開舊畦物謝時既晏年往志不借**借**字彙音義同擡正字通擡省作借諷文**借**集韻所潏切

又長貌**倂**廣韻集韻怱同侃唐書薛茂佻倂鄙吝也**倂**集韻莫後切音

廣韻都計切集韻丁計切**倂**又困劣也**倂**正字通俗作字彙租去聲又

音佐不知作本有去入二音分**倂**音插倂俚小人貌**倂**音插倂俚小人貌

唐韻特丁切集韻韻會正韻唐丁切**倂**音插倂俚小人貌**倂**音插倂俚小人貌

定也定於所在也王弼易傳八卦復位六爻遷次周而復始上

下不停**倂**又關尹子八箴篇草木俄苗苗俄停停註停停樸邀

不及停假道經盟津出入行淵岡**借**廣韻集韻怱蒲昧切音

復古編本作亭後人又別作停**借**佩棄也禮坊記利祿先

死者而後生者則民不借**借**又禮投壺毋借立註借立不正鄉

前也**借**又荀子非相篇鄉則不若借則謾之或作倍亦作背

倂廣韻集韻怱古瓦切音**倂**音葉輕也**倂**又集韻一日美

容亦**倂**別作倂**倂**音葉輕也**倂**又集韻一日美

作倂**倂**廣韻集韻正韻怱胡光切音黃仿倂猶在營莊子

詁倂暇也揚子法言忠臣孝子倂乎塵垢之外**倂**又通邊爾雅釋

註言忠孝之人不暇問仙人無益之事也**倂**廣韻烏岐切音

杏倂儂細腰貌張衡南都賦倂紹**倂**集韻丈減切讀若

使娟註男女春遊之盛多容姿也**倂**湛倂然齊整貌**倂**

集韻七肖切音**倂**同倂**倂**字彙衣炎切音淹淨也**倂**按女

峭倂倂不仁**倂**字彙以周切音由侍也出文字**倂**渠建切乾去聲說

健兒**倂**又姓宋遺民健武邯鄲人**倂**又正韻巨展切音件廣韻

衣糧者為官健**倂**又健兒天寶十四載京師召募十萬號天寶

官健唐書德宗紀張萬福曰官健虛費衣糧無所事**倂**州兵給

文伉也**倂**增韻強有力也易乾卦天行健君子以自強不息**倂**

辨疑**倂**按倂字諸韻書俱不載**倂**渠建切乾去聲說

非**倂**字彙以周切音由侍也出文字**倂**渠建切乾去聲說

文伉也**倂**增韻強有力也易乾卦天行健君子以自強不息**倂**

官健唐書德宗紀張萬福曰官健虛費衣糧無所事**倂**州兵給

衣糧者為官健**倂**又健兒天寶十四載京師召募十萬號天寶

健兒**倂**又姓宋遺民健武邯鄲人**倂**又正韻巨展切音件廣韻

又健兒**倂**又健兒天寶十四載京師召募十萬號天寶

又健兒**倂**又健兒天寶十四載京師召募十萬號天寶

又健兒**倂**又健兒天寶十四載京師召募十萬號天寶

又健兒**倂**又健兒天寶十四載京師召募十萬號天寶

又健兒**倂**又健兒天寶十四載京師召募十萬號天寶

又健兒**倂**又健兒天寶十四載京師召募十萬號天寶

又健兒**倂**又健兒天寶十四載京師召募十萬號天寶

又健兒**倂**又健兒天寶十四載京師召募十萬號天寶

又健兒**倂**又健兒天寶十四載京師召募十萬號天寶

又健兒**倂**又健兒天寶十四載京師召募十萬號天寶

又健兒**倂**又健兒天寶十四載京師召募十萬號天寶

又健兒**倂**又健兒天寶十四載京師召募十萬號天寶

又健兒**倂**又健兒天寶十四載京師召募十萬號天寶

又健兒**倂**又健兒天寶十四載京師召募十萬號天寶

又健兒**倂**又健兒天寶十四載京師召募十萬號天寶

又健兒**倂**又健兒天寶十四載京師召募十萬號天寶

又健兒**倂**又健兒天寶十四載京師召募十萬號天寶

又健兒**倂**又健兒天寶十四載京師召募十萬號天寶

又健兒**倂**又健兒天寶十四載京師召募十萬號天寶

又健兒**倂**又健兒天寶十四載京師召募十萬號天寶

又健兒**倂**又健兒天寶十四載京師召募十萬號天寶

又健兒**倂**又健兒天寶十四載京師召募十萬號天寶

又健兒**倂**又健兒天寶十四載京師召募十萬號天寶

又健兒**倂**又健兒天寶十四載京師召募十萬號天寶

又健兒**倂**又健兒天寶十四載京師召募十萬號天寶

又健兒**倂**又健兒天寶十四載京師召募十萬號天寶

又健兒**倂**又健兒天寶十四載京師召募十萬號天寶

又健兒**倂**又健兒天寶十四載京師召募十萬號天寶

又健兒**倂**又健兒天寶十四載京師召募十萬號天寶

又健兒**倂**又健兒天寶十四載京師召募十萬號天寶

又健兒**倂**又健兒天寶十四載京師召募十萬號天寶

又健兒**倂**又健兒天寶十四載京師召募十萬號天寶

又健兒**倂**又健兒天寶十四載京師召募十萬號天寶

難也 **倅** 篇海他骨切音突倅倅不遜 舉也 也本作唐突俗作倅倅非 **倅** 玉篇思主切姓也 **倅** 說文

便本 **倅** 集韻寫與切音謂有才智者 字 之稱又新於切音胥疏也 **倅** 字彙古無此字見

同 正字通楊集本作瘵 **倅** 篇海陟加切音吒張也 **倅** 類篇闔各切音

瘵 瘵音義同譌作倅非 **倅** 依止也與 **倅** 集韻又宜切音差倅倅不齊也揚雄甘泉賦

任 任侏怵同 **倅** 駢羅列布鱗以雜沓兮倅倅參差魚頤而鳥

眈 眈又司馬相如上林賦倅池眈 **倅** 漢有倅宗○按漢書南

山盜 備宗倅乃備 **倅** 集韻與 **倅** 廣韻房久切集韻韻會扶

之譌 亦作倅 **倅** 集韻與 **倅** 廣韻房久切集韻韻會扶

禮樂記 禮樂倅天地之情鄭註倅猶依象也 **倅** 又借為倅屨之倅釋名倅

同負 淮南子詮言訓自倅而辭助註自倅自恃也 **倅** 逼同倅

迫也 禮雜記君子不僭上不倅下 **倅** 又借為倅屨之倅釋名倅

所以 自逼今謂之行倅言以裏脚可以跳騰輕便也禮內則倅

屨著 **綦** 冠行倅也詩小雅邪幅在下註幅倅也邪纏於足所以

東脛 在股下也諸侯見天子人子事父母皆然 **倅** 又揚子方言

腹滿 曰倅註言救倅也晉書明帝紀阮孚告濫嶠內迫即謂倅

也 又廣韻集韻方六切音福倅陽地名見左傳襄十年

倅 集韻韻會怵丈里切音維說文倅也 **倅** 又同倅具也周語

詩周頌 序乃錢鏞 **倅** 又通作時時爾雅釋詁貝也書費誓

時乃 糗糧詩大雅以時其糗後漢章帝紀無得設儲時 **倅**

廣韻 作孔切集韻韻會祖 **倅** 廣韻集韻怵彌亮切音緬向也

動切 怵音總倅俗作倅 **倅** 一日借也又背也屈原離騷

倅 規矩而改錯揚子法言假則倅焉 **倅** 又與面通說文

鄉也 引禮少儀尊者倅其鼻○按禮少儀今本作面 **倅** 韻

側立 切音散人 **倅** 廣韻於豈切集韻韻會隱豈切怵音屨哭

衆貌 亦作緝 **倅** 餘聲禮雜記童子哭不倅又開傳太功之

哭三 曲而倅鄭註聲餘倅容也○按大功哀殺 **倅** 古文

故哭 聲宛倅童子未能成聲直遂其哀而已 **倅** 古文

倅 古文

倅 古文

倅 古文

倅 古文

倅 古文

倅 古文

倅 古文

廣韻正韻 於先結切音屑 說文高辛氏子堯司徒殷之先也通
借契 又姓元 僕列篋本回 鶴人後居深陽兄弟五人俱登進
士明吏部 正字通 須倫 偲 廣韻息茲切 集韻韻會新茲
尚書僕斯 偲 切音旬 述也 偲 切正韻 相吝切 於音司 偲
相切 責也 詳勉也 又 集韻 倉來切 韻會 倉才切 於音猜 說文
疆力也 又多才力也 又 叶 桑才切 音 偲 詩 齊風 其人美且偲
叶上 鉤 朱 偲 而 廣韻 多九切 集韻 多官 側 唐韻 阻力切 集韻
傳 多鬚貌 偲 而 切 於音 端 砂 備 小 也 側 韻會 札色切 於音
沃 旁 也 傾 也 詩 召南 在南山之側 書 洪範 無反無側 註 不偏邪
也 又 卑 隘 也 書 堯典 明明揚側陋 又 叛 黨 曰 反 側 後 漢 光
武 紀 使 反 側 子 自 安 又 儀 禮 既 夕 有 司 請 祖 期 曰 日 側 註 側
跌 也 謂 將 過 中 之 時 與 眾 同 又 側 注 冠 名 鄉 食 其 服 以 見 沛
公 又 側 生 荔 支 名 又 與 特 通 儀 禮 士 冠 禮 側 尊 一 甌 註
特 設 一 尊 醴 也 禮 聘 禮 公 側 授 宰 玉 又 側 授 宰 幣 註 謂 君 特 授
不 假 相 也 又 同 从 史 記 平 津 書 偵 廣 韻 丑 貞 切 集 韻 韻 會
公 卿 鑄 鐘 官 赤 側 註 赤 側 錢 名 偵 廣 韻 丑 貞 切 集 韻 韻 會

音 檉 候 也 探 伺 也 杜 預 左 傳 註 謀 者 曰 游 偵 亦 謂 之 閒 謀 後 漢
清 河 孝 王 傳 內 使 御 者 偵 伺 得 失 循 吏 任 延 傳 止 罷 偵 候 戍 卒
一 作 儻 鴟 冠 子 王 鈇 篇 偶 唐 韻 五 口 切 韻 會 語 口 切 於 音
偵 謀 足 以 相 止 註 儻 偵 同 偶 耦 凡 數 雙 曰 偶 隻 曰 奇 禮 郊 特
牲 鼎 俎 奇 而 邊 豆 偶 陰 陽 之 義 也 又 爾 雅 釋 詁 合 也 註 謂 對 合
也 又 牌 合 也 賈 誼 五 飢 言 偶 人 無 時 韓 詩 言 不 失 時 以 偶 為 牌
合 也 又 家 語 聖 人 因 時 以 合 偶 男 女 又 齊 輩 曰 偶 前 漢 蘇 布
傳 率 其 曹 偶 亡 之 江 中 又 適 然 也 列 子 楊 朱 篇 鄧 析 謂 子 產
曰 鄭 國 之 治 偶 耳 非 子 之 功 也 又 備 也 象 人 曰 偶 木 土 像 亦
曰 偶 史 記 孟 嘗 君 傳 木 偶 六 謂 土 偶 人 一 作 真 禺 前 漢 郊 祀 志
木 寓 龍 史 記 封 禪 書 木 禺 龍 於 同 偶 別 作 耦 非 又 姓 明 洪 武
中 偶 相 以 辟 薦 為 崇 安 縣 從 事 又 叶 五 舉 切 音 語 光 武 賜 侯
霸 書 崇 山 幽 都 何 可 儼 集 韻 陟 利 切 音 智 玉 篇 會 物 也 揚 子
偶 黃 鉞 一 下 無 處 所 儼 方 言 抵 儼 會 也 雍 梁 秦 晉 曰 抵 凡 會
物 謂 儼 廣 韻 託 侯 切 集 韻 韻 會 正 韻 他 侯 切 於 透 平 聲 說 文
之 儼 儼 苟 且 也 左 傳 昭 十 三 年 子 產 曰 晉 政 多 門 貳 儼 之 不

子集

子集

人部

九畫

吳

三公傳傳之德義也詩大雅王命傅御遷其私人箋傳御者貳王治事謂冢宰也禮文王世子立太傅少傅以養之又同付史記夏本相與人徒以傅主註索隱曰傅即付也謂付功屬役之事又姓又正韻芳無切同敷陳也前漢文帝紀傅納以言註師古曰傅讀曰敷陳其言而納用之又集韻韻會林符遇切音附近也周禮冬官考工記刺兵同強舉圍欲重重欲傅人傅八則密註傅近也密審也又至也詩大雅鳳凰于飛翾翾其羽亦傅于天箋傅猶辰也又麗著也左傳襄六年環城傅于堞又僖十四年皮之不存毛將安傅又傅別手書也周禮大司馬八成經邦治四曰聽稱責以傅別註稱責謂貸子傅則謂券書也聽訟責者以券書決之傅著約束於文書別為而兩家各得一也又著名籍給公家徭役也前漢高帝紀蕭何發關中老弱未傅者悉詣軍註服虔曰傅音附師古曰傅著也言著名籍給公家徭役也未二十三為弱過五十六為老又同附曲意黨同曰傅會又草名爾雅釋草疏傅一名橫目草蔓延生又叶方味切音廢班固西都賦惇誨故老名儒師傅講

論乎六藝稽合乎同異
原 唐韻魚怨切集韻虞怨切說文相也从人專聲切林音願說文點也乳勇切音允衆也通
僂 集韻去僂切遣去用栗未有稱僂為廟主者篇海僂本作栗益信字入聲北史三字姓有庫僂官氏音頌優也○
僂 集韻去僂切遣去用栗未有稱僂為廟主者篇海僂本作栗彙註誤
僂 集韻去僂切遣去用栗未有稱僂為廟主者篇海僂本作栗按六書無損字聲僂僂行相及也
僂 廣韻集韻古項切音講虎項切音傾廣韻僂僂也又集韻與忬同前漢五行志不敬而僂霧之所致也又集韻居候切音叩亦訓無知荀子儒效篇愚陋僂奢俗
僂 廣韻集韻正韻林罵本字前漢賈誼傳髡本荀子譎作溝別答僂之法註僂即罵又玉篇齊大夫名
傍 唐韻步光切集韻韻會蒲光切林通旁說文近也廣韻傍左右也賈子保傅篇成王之生仁者養之孝者強之四聖傍之又廣韻集韻韻會正韻林蒲浪切音傍正韻倚也集韻亦康熙字通
子集冲 人部 十畫 幸

韻頽旱切於音散禦雨蔽日可以卷舒者通作織亦作幟說文蓋也通雅織本因古之縵升庵謂傘亦古文音與服志功曹吏織扇騎從傘始見於南史王縉以笠傘覆面魏書裴延儁傳山胡持白傘白旛○按說文慘旌旗之游爾雅纏帛縵註衆梳所著正幅為縵此卽織之原也 又 借 古文 倭 唐韻集韻韻地名遼史太宗紀駐蹕於傘定 又 借 古文 倭 會於平祕切音避成也周禮春官大司樂凡樂則古備 又 咸也副也書周官官不必備惟其人 又 先具以待用也書說命惟事事乃其有備有備無患左傳僖五年凡分至啓閉必書雲物為備故也 又 足也易繫辭易之為書也廣大悉備 又 禮祭統福者備也備者百順之名也無所不順者之謂備 又 盡也禮月令季秋之月命豕宰農事備收 又 長兵曰備左傳昭二十一年用少莫如齊致死齊致死莫如去備 又 搔也周禮秋官冥氏若得其獸則獻其皮革齒須備註須直謂頽下須備謂搔也搔音瓜 又 姓 又 叶蒲必切音弼詩 倭 唐韻集韻於蘇遭 倭 小雅禮儀既備鐘鼓既戒戒音吉 倭 切音騷說文驕也 倭

廣韻胡教切集韻後教切正韻胡孝切於音效法也倣也通作效 又 韻補叶明高切音豪詩小雅君子是則是倣叶上昭下教 廣韻集韻韻會於餘封切音容漢制倣華婦官名今通奕 又 疾病不安曰倣俗 又 集韻 倣 廣韻集韻韻會正韻尹竦切音勇說文不安也一日華也 倣 於餘招切音姚六書故倣役也亦作徭又作繇揚子方言倣寡也自山而西凡物不能純者謂倣 又 姓漢更始將倣倣 又 莫倣隋書地理志長沙郡有夷蠻名莫倣自言其先祖有功常免 倣 廣韻集韻於征役故以為名杜甫詩莫倣射鴈鳴桑弓 倣 他紺切講去聲不自安也 又 廣韻託盍切集韻吐盍切於音榻倣燔下林不肖之人或作弱元關茸俗作弱 又 玉篇倣倣惡也一日不謹 倣 唐韻素何切集韻韻會正韻桑切於 倣 集韻烏貌 倣 音娑說文醉舞貌詩小雅屢舞倣倣 倣 項切賦上聲 倣 集韻節力切 倣 集韻房越切與伐同揚子太玄經屏也 倣 音積小也 倣 集韻勇侏之倣盜蒙決決註無道為侏

反義為尙無道反義
眾惡所歸故宜決

個 [正字通]與誤同釋文引詩邯風碩人
候侯作個個揚慎字說从候為正

增

倅 [揚子方言]困胎
倅逃也音無考

倅 [集韻]寶古作倅註
詳宀部十七畫

倅 [說文]倅
本字

係

[集韻]古保字○
按說文本作係

倅

[集韻]獨戰切揚子
方言殊倅倅也

十一

倅 [韻會]正
韻於倉

舍切音驂說文好貌
又人名唐有陸倅

倅

[集韻]同倅
倅字彙

倅

[唐韻]集韻韻會
倉回切音崔

促也迫也 本作趣古有趣無催催
促皆後人所增催趣同聲實一字

倅

倅

[韻會]於餘

封切音容說文均直也今雇役於人受直也後漢夏馥傳黨錮
事起馥變姓為治家傭 又廣韻丑凶切[集韻]韻會癡凶切於

倅

倅

[韻會]於餘

音踵爾雅釋詁均也疏謂齊等也詩小雅昊天不傭又荀子非
相篇近世而不傭又正名篇色不及傭而可以養羽註傭作也

借

[唐韻]作曹切[集韻]臧曹切於音遭說文終也荀子富國
也篇借然要時務民揚子方言一周曰一傭俗作遭 又

集韻字秋切音
曾義同或作殮

僖

[廣韻]集韻韻會於莫八
切麻入聲僖倚健貌

倅

[廣韻]所律切
集韻朔律切

僖

[集韻]同僖

僖

[集韻]蒲登切同朋管子幼官僖練之以散
羣僖著註僖猶曹也劉續註同朋字 又

姓漢晝南山羣盜僖宗等數百人 又集韻述
鄧切崩去聲人名前漢王子侯表成煬侯僖

僖

僖

[集韻]韻會
於荷勇切

音竦疾貌揚雄甘泉賦風從以扶轄註師古曰前進意 又
叶疾容切音從玉篇從從走貌前漢郊祀歌神之行程容容騎

僖

[廣韻]正奢切

僖

[集韻]之奢切於

僖

[唐韻]五到切

僖

[音]遮玉篇僖僖健而不德也

僖

[韻]牛到切韻會

僖

[韻]牛到切韻會

疑到切正韻魚到切於音去聲慢也倅也書益稷無若丹朱倅
禮曲禮倅不可長又荀子勸學篇不問而告謂之倅 本作倅

倅

[集韻]同倅

倅

[音]略神名

倅

倅

[廣韻]古代切

倅

[廣韻]直孿切

倅

[集韻]韻會正韻重緣切於音椽轉也左傳莊
九年公喪戎路倅乘而歸註戎路兵車倅乘乘他小車註

傳直專反又丁戀反又正韻授也續也布也周禮夏官訓方氏誦四方之傳道註傳說往古之事也讀平聲又禮曲禮七十曰老而傳註倦勤傳家事于子也又禮內則父母舅姑之衣衾簞度枕几不傳註移也又集韻韻會正韻故株戀切專去聲傳舍釋名傳轉也人所止息去者復來轉相傳無常主也史記酈食其傳註高陽傳舍又說文遠也驛遞曰傳禮王藻士曰傳遠之臣註驛傳車馬所以供急遽之令士賤而給役使故自稱如此又古者以車駕馬乘詣京師謂之傳車後又置驛騎用單馬乘之若今之遞馬凡四馬高足為置傳四馬中足為馳傳四馬下足為乘傳一馬二馬為輶傳漢律諸當乘傳及發駕置傳者皆持尺五寸木傳信封以御史大夫印章其乘傳參封之參二也有期會案封兩端端各兩封凡四封乘置馳傳五封之兩端各一中央一輶傳兩馬再封之一馬一封以馬駕輶車而乘傳曰一封輶傳又關傳周禮地官司關凡所達貨賄則以節傳出之註張晏曰信也若今過所也如淳曰兩行書緡帛分持其一出入關合之乃得過謂之傳師古曰今或用棨刻

木為合符後漢陳蕃傳投傳而去註符也丁戀切釋名傳轉也轉移所在執以為信也又集韻韻會正韻慈柱戀切音璩訓也賢人之書曰傳又紀載事迹以傳於世亦曰傳諸史列傳是也釋名傳傳也以傳示後人也又續也孟子傳食於諸侯又叶重倫切音陳前漢敘傳帝庸親親厥國五分德不堪寵四支不傳○按諸字書傳本有直學知戀直戀三切廣韻分析極細正韻因之然歷考經史註疏驛傳之傳平去二音可以互讀至傳道傳聞傳授之傳乃一定之平聲紀載之傳一定之去聲此音之分動靜不可易者也正字通專罷動靜字音之說每於此等處為渾同之說以亂之此斷斷不可從者又按廣韻二仙傳直學切音椽又持戀丁戀二切三十三線傳直戀切即持戀切知戀切即丁戀切丁戀切蓋川交互門法不如用音和知戀切為一區唐韻於武切集韻韻會委羽切於於上聲說文僕也安也左傳昭七年一命而僕再命而區三命而俯循牆而走禮喪服制區者不祖註祖露膊區者可指故不露淮南子齊俗訓區者使之塗註區人塗地因其後也俗讀若偶別作瘧

經羅列六腑生三光心精意
專內不傾上合三焦下玉漿
切與駟同縣名前漢地理志
僞邳姓今襄之宜城楚之鄆都
一曰邳又集韻於虔切音焉

僞唐韻集韻於建切音匣王
篇引為價也又集韻隱愴

僞切與駟同縣名前漢地理志
僞鄆都一曰邳又集韻於虔切音焉

僞神仙名揚子太玄賦納僞
僞祿於江淮分註二神仙名

僞切巢上聲僞僞長貌又小也
僞柳宗元梓人傳備僞字而處焉

僞集韻陟革切音摘無憚也又僞僚
僞惡也又展賈切音賸僞僞行貌

僞釋詁聲也疏言聲首僞僞然也玉篇小聲也一日
僞僞僞呻吟也又廣韻集韻從息七切音悉義同

僞韻會郎侯切正韻盧侯切从音樓說文无也六書故曲背也
別作僞穀梁傳戊元年曹公子手僞淮南子地形訓西方高土

其人而末僞修頸印行白虎通周公背僞莊子達生篇痾僞承
翊又屈也荀子儒效篇雖有聖人之知未能僞指也又曲

薄曰聚僞莊子達生篇聚僞之中則為之註曲而可以聚物曰
聚僞吞筍之類是也又集韻韻會於郎豆切橫去聲僞何短

醜貌又集韻韻會於龍主切音縷義同又僞句左傳昭二
十五年臧昭伯如晉臧會請其寶龜僞句註僞句龜所出地名

又韻會龍遇切音縷集韻僞同備僞音割說文輕也玉篇僞伎
慮義同集韻作縷僞僞音割說文輕也玉篇僞伎

輕迫也廣韻身輕便也荀子修身篇怠慢僞棄則招之以禍災
又廣韻撫招切音飄義同正韻本作僞與火飛也故从與

會輕意字彙僞唐韻集韻韻會渠吝切正韻具吝切从音
从面从示誤僞覲說文縷能也又少也餘也通作董塵

亦作勵禮射義蓋勵僞僞集韻力展切音輦雙生子也揚子方
有存者又劣也僞言秦晉之閒謂之僞子又類篇力

健切音縷爾雅釋音未成雞僞郭註今江東僞類篇與僕同
呼雞少者曰僞又集韻陵延切音連義同僞又集韻五

矩切傷貌揚子太玄僞廣韻力竹切正韻盧谷切从音六辱
經僞僞兌人遇南僞也荀子非相篇為天下大僞又集

韻力救切音難說文癡
行僂僂也一日止也
而不慢又修身篇由禮則治通不由禮則勃亂捉慢又同漫
汚也荀子榮辱篇汚慢矣盜常危之術也楊倬註慢當作漫水
冒物謂之漫
又與慢媿謾通
通除也斥也屏棄也荀子
榮辱篇恭儉者併五兵也
咸也衆共言之也書堯典兪曰於鯀哉又揚子方言自山而
東五國之郊曰兪又連柳亦曰兪打穀具也總要人部兪
从人卍从會意令集
衆口詢謀相从之義
蒙謂雲將口毒哉僂僂乎歸矣又叶斯人切音斯班固
東都賦建章甘泉館御列僂孰與靈臺明堂統和天人
集韻他紺切探
去聲儉侷癡貌

僂

唐韻毗正切韻會皮命切
又韻會必影切與屏

僂

古文
又韻會必影切與屏

僂

又韻會必影切與屏

僂

又韻會必影切與屏

僂

又韻會必影切與屏

僂

又韻會必影切與屏

僂

字彙補與癡同揚子方言
徒挈僂介特也楚曰僂
然若終身之虜而不敢有他志是俗儒者也
楊倬註僂字書無所見蓋環繞囚拘之貌
謂之皮僂
音無考

僂

揚子方言秦

僂

字彙補古文義字白僂八駿名穆天

僂

字彙補同僂
撒脣司馬相如上林賦便姍撒脣史記作媿
媿徹循張衡南都賦媿躡躡躡音義林同
免切故音撰說文僂具也增韻數也整也
又韻會雜戀切音

僂

廣韻士免切

僂

又韻會雜戀切音
儀介爵酢爵僂爵皆居右註古文禮僂作遵謂鄉人爲卿大夫
來觀禮者又儀禮鄉飲酒禮遵者降席註遵者謂此鄉之仕至
大夫者今來助主人樂賓主人所榮而遵
法者也今文遵爲僂或爲全
本作僂

僂

唐韻徐兩切集

僂

韻會正韻似

庚此字也

子集中

人部

士畫士畫

五

翰也 又姓漢僕明宋僕斗南明僕淮 又集韻普木切音撲

羣飛貌莊子天運篇蚤蟲僕緣 又叶鼻墨切音副柳宗元佩

羣賦尼父戮齊而誅卯兮本柔仁以作 僖唐韻集韻於許其

極藺竦顏以誦秦兮入降廉猶臣僕 僖切音歇說文樂也

與喜通 又姓 又諡法小心畏忌曰僖又剛克為僖 僖集

又諡解曰有過為僖伯禽十九世孫申諡僖漢志作釐 僖

同勞 又郎到切 僖廣韻正韻昌兩切集韻齒 僖廣韻古

音滂玉篇伴傍也 僖兩切於音敞寬也通作敞 僖黃切集

韻正韻姑黃切於音 僖玉篇如善切唐韻人善切集韻忍善

光武貌借作洗義同 僖切於音憊說文意麗也徐曰歷更易

破也玉篇意急而懼一日難也六書故今人亦以和易無 僚

他者為僚 又玉篇式善切集韻矢善切於扇上聲義同 僚

廣韻落蕭切集韻韻會憊蕭切止韻連條切於音聊明也官僚

也書臯陶謨百僚師師通作寮左傳文七年荀林父曰同官為

寮 又姓晉陽大夫僚安 又左傳昭七年隸臣僚僚臣僕註

僚勞也共勞事也焦氏筆乘僚即古牢字 又集韻即鳥切音

了好觀詩陳風佼人僚兮陸氏巨亦作僚 又叶力鳩切韓愈

祭穆員外文留守無事多君子僚罔有疑忌推其始遊 又叶

力魚切傅毅洛神賦羣服 僚唐韻去其切集韻韻會丘其切

朔正官僚辨方位摹八區 僚於音欺說文醉舞貌詩小雅宴

舞傲傲註傾側狀凡不能 僚集韻正韻於唐五切音郢伎儼

自正者皆謂之儼通作儼 僚不著事 又行疲貌 又廣韻

集韻韻會於丑 僚廣韻昨閑切音屨玉篇僚僚思馬也 又

升切音處義同 僚集韻子亮切棧上聲見也書堯典共工方

鳩僚功註方且也鳩聚也僚見也言共工鳩聚見其功也 又

正韻除戀切音饌具也左思魏都賦僚拱木於山林註言魏具

材木宮室 僚前漢百官公卿表僚作朕虞師古曰僚古益字

經始也 僚應劭曰僚伯益也 又集韻猶文隘字○按說

文作恭首上 僞唐韻集韻於危睡切危去聲說文詐也周禮

從甘不連 僞地官大司徒之職以五禮防萬民之僞而教

之中書周官作僞心勞曰拙左傳襄三十年淑慎爾止無載爾

僞 又位悲切讀作惟禮喪大記素錦褚加僞荒 又集韻正

子集中 人部 士部

韻林與訛同周禮夏官馮相氏註中夏辨秩南僞而漢王莽傳以勸南僞註韋昭讀正字通書堯典本作南訛周禮註及漢書誤从僞轉注古音謂吡假借作僞泥說文从人幾說文精謹僞字象僞俗惠儂領也又儂開脚行貌也又近也

僞 玉篇正韻法同舛相背也淮南子說山訓分洧僞馳又首在外而足相鄉內又周禮冬官考工記玉人兩圭五寸有邸註有邸僞共本也疏亦一玉俱成兩圭尺相對為僞也百虎通謂之舜者何舜猶僞僞也又僞廣韻集韻法他結切音鐵

廣韻集韻法尺尹切音蠢義同僞僞之僞為踰僞之僞非是

儻 唐韻集韻韻會徒案切正韻杜晏切音儻儻之儻非是

儻 唐韻集韻韻會徒案切正韻杜晏切音儻儻之儻非是

儻 唐韻集韻韻會徒案切正韻杜晏切音儻儻之儻非是

上林賦象齒始仰於西清又集韻尚善切音問地名公羊傳哀八年齊人取謹及儻左傳作問又集韻昌然切音川義同

僿 集韻韻會正韻法堅堯切音號僿也又集韻吉了切音矯僿倖求利不

儻 集韻韻會正韻法堅堯切音號僿也又集韻吉了切音矯僿倖求利不

儻 集韻韻會正韻法堅堯切音號僿也又集韻吉了切音矯僿倖求利不

儻 集韻韻會正韻法堅堯切音號僿也又集韻吉了切音矯僿倖求利不

儻 集韻韻會正韻法堅堯切音號僿也又集韻吉了切音矯僿倖求利不

儻 集韻韻會正韻法堅堯切音號僿也又集韻吉了切音矯僿倖求利不

儻 集韻韻會正韻法堅堯切音號僿也又集韻吉了切音矯僿倖求利不

儻 集韻韻會正韻法堅堯切音號僿也又集韻吉了切音矯僿倖求利不

一牛之力為輔之折也古川就轉就音儻儻從儻為正後又加人从人就會意今就就音訓列

儻 廣韻蘇增切集韻悉陵切韻會思澄切正韻思登切法塞伽邪三合音俗取一字名曰儻魏書釋老志其始修心則依佛法僧之三歸若君子之三畏也又禪宗記禪僧衣褐講僧衣紅瑜伽僧衣葱白瑜伽僧者今應赴僧也又真臘國呼僧為苧苧僧皆茹魚肉惟不飲酒供佛亦用魚肉僧用金銀轎扛傘柄者國王有大政亦亦訪之又唐本草密陸僧儻廣韻集韻法一名汝多僧出波斯國形似黃龍齒而堅取儻儻切音獻

廣韻集韻法一名汝多僧出波斯國形似黃龍齒而堅取儻儻切音獻

廣韻集韻法一名汝多僧出波斯國形似黃龍齒而堅取儻儻切音獻

廣韻集韻法一名汝多僧出波斯國形似黃龍齒而堅取儻儻切音獻

廣韻集韻法一名汝多僧出波斯國形似黃龍齒而堅取儻儻切音獻

送 **債** 高韻集韻韻會正韻並方問切音蓋爾雅釋詁債也疏貌 仰債也左傳隱三年鄭伯之車債于濟又昭十三年叔

向日牛雖瘠債于豚上其畏不死 又覆敗也大學一言債事 一作責禮射義賁軍之將不入 又左傳僖十五年陰血同

作張脈債與註債動也 又集韻 債 廣韻俗愆字漢武帝立 通昆切音奔債驕不可禁之勢 齊王策文厥有愆不滅

註 愆與 儀 集韻弋亮切 廣韻集韻韻會下叔切正韻下 愆同 儀 音揉立動貌 簡切於閑上聲說文武貌詩衛

風瑟兮備兮玉篇寬大也 又荀子榮辱篇隨者俄且備也註 音魏開謂猛為備 又通攔唐書王叔文傳備然以為天下無

人 又同闕王充論衡瑯瑯寶物也魯 備 集韻古穴切音瑛 人用斂姦人備之 又玉篇音簡義同 狂也玉篇引甘泉

宮賦捐夔臚而扶矯狂木亦作矯 又日旁 偽 集韻 集 氣呂氏春秋其日有闕蝕有倍備有量耳 同備 偽 集 韻 集

同備或 德 集韻俗 德 廣韻即消切集韻慈焦切韻會正韻 作僕 惡字 茲消切於音焦德德明察貌荀子不

苟篇誰能以已之僬僬受人之械械 又僬僬氏長三尺韋昭 曰西南夷別名 又集韻韻會正韻於子肖切音醜趨走促數

不為容止也禮曲禮士賒賒庶人僬僬註甲 仰吐王篇師入切 者體蹙 又集韻子了切音刺僬僬少驚疎 仰吐音澀不及也

僬 韻會正韻於子念切尖去聲說文假也廣韻僬也又差也 僬 書大誥天命弗僬詩大雅不僬不賊 又側禁切音諧詩

小雅亂之初生僬始既涵註僬始不信之端也由僬人以不信 之言始入王涵容不察真僬也 又七林切音侵亂也詩小雅

以雅以南 僬 集韻 僬 同僬 僬 正字通 僬 唐韻徒紅切 以篇不僬 同僬 僬 俗眾字 僬 集韻韻會徒

東切於音同說文未冠也又前漢衛青傳註僬者婢妾之總稱 史記貨殖傳卓王孫家僮八百人前漢張安世傳僮七百人皆

有手技玉篇僮幼迷荒者詩鄭風狂僮之狂也且僮狂行僮昏 所化也廣雅僮癡也今為音 又無知貌揚子太玄經物僮然

未有知 又疎敬貌詩召南被之僮僮夙夜在公 又縣名前 漢地理志徐僮取應三縣名屬臨淮郡 文姓漢交趾刺史僮

僻俗 僂 集韻同齋 僂 正字通 僂 廣韻鉅祐切 集韻韻會

言言也 又韻會側鳩 僂 古文 僂 唐韻烏代切 集韻韻會

切音鄒愁貌或作僂 禮祭義祭之日入室僂然必有見乎其位 疏陸氏曰微見也

又爾雅釋言僂也 註嗚也短氣也 荀子禮論蓋僂詭也 僂而

不能無時至焉 又僂連坡璆類也能照小物為大物見 丘陵

學山 又韻補叶許既切音戲 詩大雅如彼遼風亦孔之僂 鄭

氏曰使人喑然如鄉疾 僂 集韻韻會正韻於相吏切音苛細

風不能息 俗作僂 僂 碎也無相誠也 史記高祖紀贊救

僂莫若以忠 又廣 儀 唐韻集韻魚羈切韻會疑羈切於音

韻式吏切音試義同 儀 宜兩儀天地也 又三儀天地人也

又容也 詩曹風其儀不忒 又威儀 詩邶風威儀棣棣不可選也

又周禮地官保氏教國子以六儀一祭祀二賓客三朝庭四喪

紀五軍旅六車馬之容又春官典命掌諸侯之五儀 註公侯伯

子男也 又秋官司儀掌九儀之賓客擯相之禮以詔儀容辭令

揖讓之節 又唐禮部之長曰大儀 又釋名宜也得事宜也

又由儀差 詩疏由儀萬物之生各得其宜也 又象也法也

詩大雅儀刑文王 又爾雅釋詁匹也 疏詩邶風實維我儀

又周語丹朱殂身以儀之 通雅偶也謂脾合也 又度也 詩大

雅我儀圖之 又揚子方言來也 淮穎之間曰儀 又儀栗周

人呼若能 又姓宋儂智高 又儂廣韻東連切集韻韻會

儂人今雲南苗類即焚人沙人種時連切林音蟬態也

又儂個不進貌楚辭九章欲儂個以千條 又正韻徒直切壇

上聲儂儂舒開貌莊子田子方儂儂然不趨 又集韻徒案切

音憚徒也語辭亦作但直 又時戰切音繕傳 儂廣韻於力

與也揚子法言允哲堯儂舜之重註與禪同 儂切集韻韻

會乙力切妹音臆數名十萬曰億一說億數不定禮內則降德

于衆兆民疏算法億之數有大小二法小數以十為等十萬為

億十億為兆也大數以萬為等萬至萬是萬萬為億也 又安

也左傳昭二十一年伶州鳩曰心億則樂又三十年盍姑億吾

鬼神 又斜度也左傳襄二十五年不可以億逞論語億則屢

中 又供億謂供其匱乏使之安也左傳隱十一年寡君惟是

一二父兄不能供億 又吳幼清云億賭錢也以意猜度如漢

人射覆之類故曰億 又與臆通前漢平都侯相碑餘悲憑億

儂廣韻集韻林他達切音闡 儂廣韻集韻林都郎切音當

儂休儂肥貌 又逃也叛也 儂止也 又集韻他浪切音當

去聲仰儂 正儂集韻 儂同儂 儂正字通 儂正字通 儂俗儂字 儂集韻

儂字通俗當字 儂同儂 儂同儂 儂同儂 儂同儂 儂同儂 儂同儂 儂同儂

儂儂 儂儂 儂儂 儂儂 儂儂 儂儂 儂儂 儂儂

儂儂 儂儂 儂儂 儂儂 儂儂 儂儂 儂儂 儂儂

儂儂 儂儂 儂儂 儂儂 儂儂 儂儂 儂儂 儂儂

儂儂 儂儂 儂儂 儂儂 儂儂 儂儂 儂儂 儂儂

儂儂 儂儂 儂儂 儂儂 儂儂 儂儂 儂儂 儂儂

儂儂 儂儂 儂儂 儂儂 儂儂 儂儂 儂儂 儂儂

儂儂 儂儂 儂儂 儂儂 儂儂 儂儂 儂儂 儂儂

儂儂 儂儂 儂儂 儂儂 儂儂 儂儂 儂儂 儂儂

切音央儼 解 集韻舉懸切音 倅不伏也 解 集韻舉懸切音 倅不伏也 解 集韻舉懸切音 倅不伏也

音科美也 儻 唐韻集韻韻會都日切正韻都監切音 儻 唐韻集韻韻會都日切正韻都監切音

者大耳種也其稟率耳垂有三寸唐立儻州後為昌化郡今儻 儻 唐韻集韻韻會都日切正韻都監切音

史儻即老聃 又儻也揚子方言齊之東北海岱之間儻謂之 儻 唐韻集韻韻會都日切正韻都監切音

儻揚雄傳家無儻石之儲 儻平聲通雅漢書一 儻 唐韻集韻韻會都日切正韻都監切音

石為石再石為儻言人儻之也 通作擔別作儻 儻 唐韻集韻韻會都日切正韻都監切音

繳玉篇儻行也 又集韻堅堯切音澆儻幸覲非望也 儻 唐韻集韻韻會都日切正韻都監切音

曰儻倅字本作儻後人又以邊儻之儻為儻倅之儻相承亂久 儻 唐韻集韻韻會都日切正韻都監切音

矣 儻 字彙補古文化字 儻 唐韻集韻韻會都日切正韻都監切音

文 儻 集韻於靴切音 儻 字彙補古文化字 儻 唐韻集韻韻會都日切正韻都監切音

儻 集韻於靴切音 儻 字彙補古文化字 儻 唐韻集韻韻會都日切正韻都監切音

儻 集韻於靴切音 儻 字彙補古文化字 儻 唐韻集韻韻會都日切正韻都監切音

儻 集韻於靴切音 儻 字彙補古文化字 儻 唐韻集韻韻會都日切正韻都監切音

儻 集韻於靴切音 儻 字彙補古文化字 儻 唐韻集韻韻會都日切正韻都監切音

儻 集韻於靴切音 儻 字彙補古文化字 儻 唐韻集韻韻會都日切正韻都監切音

儻 集韻於靴切音 儻 字彙補古文化字 儻 唐韻集韻韻會都日切正韻都監切音

庚集字

子集字

人部

畫畫

畫

畫

畫

楚辭九歌五陵翔儷註山丘踴躍而歡喜也 又朝儷齊山名

又儷衛用禮冬官考工記矢人夾而搖之註今人以指夾矢

儷衛是也儷衛謂挾搖聲試矢者 儷廣韻女耕切韻會泥耕

以指撚箭鏃去有聲以徵其直也 儷切於音葶困弱也韓愈

詩始知樂名教何用苦拘儷 又唐書劉禹錫傳 儷集韻都

鼓吹裴回其聲儷儷註相呼聲 集韻通作儷 儷買切同

鶻豪強貌後魏 士 儷廣韻市羊切集韻辰羊切於音常還

時語莫儷解 所值也前漢雋不疑傳不疑為郎或

誤持同舍郎金去同舍郎意不疑不疑買金償之 又酬報左

傳儷十五年西鄰責言不可償也 又集韻始兩切音賞又時

亮切音尙 儷唐韻良涉切集韻韻會正韻力涉切於音獵說

義於同 儷文長壯儷儷也引春秋傳長儷者相之徐曰左

傳註長鬣多鬚也許氏在杜註前故 儷廣韻布懸切音邊身

義或與今註異 又儷儷惡貌也 儷不正也 又集韻蒲

眠切音駢儷 儷集韻莫結切音 儷廣韻落猥切集韻韻會

儷舞容也 儷集韻莫結切音 儷正韻魯猥切於音豔儷

儷木偶戲列子股湯篇周穆王時巧人有儷師者為木人能歌

舞此儷儷之始也通典裔儷子亦曰儷儷俗讀躍器 又淮南

子儷真訓孔墨之弟子以仁義教導于世不免于儷其身又潘

岳西征賦春位儷其隆替註儷敗壞貌 又木名駢雅思儷不

腐女貞不凋桂海虞衡志思儷木生兩江州 又集韻魚果切

音羸儷然意不安貌 說文儷讀若雷相敗也長箋儷當是公

異文儷也故从晶相格 儷集韻子結切 儷廣韻力舉切集

門謂之對儷通作對公 儷音節儷儷 儷韻會正韻兩

康熙字典

子集中

人部

五畫

空

儷苦廣切集韻苦晃 儷正韻布快切音報官吏連直也廣

切於音擴儷儷不平也 儷志新刊官府併上直謂之儷儷直

一作豹直亦曰伏豹取不出之義見聞錄御史舊例初入臺陪

直比五日衆官皆出此人獨留曰豹直楊銜翰林舊規有儷儷

例即儷直也 正字通今俗謂程外謀作者為儷字彙心 儷

集韻韻會正韻故余六切音直說文賣也周禮地官司市以量
 度成買而徵價疏量以定穀梁之等度以按在緡之等成定也
 徵召也物買定則召買者來故云徵價也 又集韻亭歷切音
 笛義同周禮司市釋文音笛字林又他竺反 〇按價字从士从
 冏从貝與賣字从四者不同又周禮兼買賣二義註疏依文分
 訓甚確無足疑者爾雅亂兼訓治在兼訓終徂又訓存肆訓故
 又訓今郭璞曰此皆訓詰義有反覆旁通美惡不嫌同名又臭
 兼香臭嫌兼足不足之類一字兼二義如陰陽黑白相反者甚
 多何獨疑於信字乎正字通謂賣買音義各別周禮價字雜見
 疑有脫誤註疏牽合傳會字彙襲舛承謬最眩後學此皆不考
 於古不善推類之 儼 集韻同聲 儼 唐韻甫矯切 集韻韻會
 過也不可不辨 儼 神名又姓 儼 悲嬌切 正韻慈遙切 林
 音標說文行貌詩齊風汝水滔滔行人儼儼傳儼儼衆貌 又
 禽獸多也詩小雅儼儼俟俟傳趨則儼儼行則俟俟 〇按廣韻
 儼甫矯切音標用交互門法以非母切 儼 正韻積產切 贊上
 幫母下字今應用音和門卑遙切為是 儼 贊聚也 又廣韻

集韻韻會故祖管切音纂聚而計事也 〇按 儼 篇海音貨正
 說文上从二先作儼諸韻書沿俗作儼非 儼 也 〇按集韻
 有憤無憤價註與憤 儼 廣韻集韻於斯義切音賜盡也唐書
 同疑卽憤字之譌 儼 季密傳賈潤甫諫密曰稟取不節激
 廣之藏有時而餽粟竭人散何仰而成功 〇潘岳西征賦超長
 懷以遐念若循環而無餽 〇維摩經鉢飯忍飽衆會猶故不餽
 優 唐韻集韻韻會於求切 正韻於尤切 〇音憂爾雅釋訓優
 優和也詩商頌敷政優優言人君德政和樂也 又優游
 和柔也詩大雅優游爾休矣 又詩大雅天之降罔維其優矣
 傳滂也箋寬也 又說文饒也又饒洽也詩小雅既優既渥
 又有餘力也論語仕而優則學 又勝也對劣之稱 又小爾
 雅優多也 又正韻調戲也左傳襄六年宋華弱與樂轡少相
 狎長相優 又伊優屈曲佞媚 又倡優前漢東方朔傳朔
 好諛諧武帝以俳優畜之又左傳襄二十八年陳氏鮑氏之圍
 人為優正義優者戲名也晉書有優施史記滑稽傳有優孟優
 旃皆善為優戲而以優著名 又姓 又集韻烏侯切音謳前

歸 廣韻居胃切集韻歸謂切 音曠 向前也 **歸** 廣韻居韋切音歸義同 **顛** 廣韻集韻

又五音集韻同類 僂 廣韻士咸切集韻韻會 鋤咸切 音讒 說文僂

公及楚人戰于弘司馬子魚曰聲盛致氣鼓僂可也 註乘其陣

未成列急攻之也 又疾也後漢何進傳進驚馳從僂道歸營

言也 又禮表記君子不以一日使其躬僂焉如不終日 註謂

苟且不整肅也 鄭氏曰可輕賤之貌 又集韻初鑿切音 **僂**

集韻忍將切壞平聲爾雅釋 **僂** 唐韻呼肱切 **僂** 集韻倏本

詁僂仍因也 註皆謂因緣 **僂** 音薨昏也 **僂** 字楚辭九

忽中央之帝為混沌 又青黑色說文青黑繪發白色一日僂

僂罹禍毒也 說文列哭部俗誤借倏倏僂作 **倏** 集韻

倏唐緒遂良作僂以當倏字讀若熹入聲非是 **倏** 集韻

切音醜與僂同 **僂** 玉篇尺涉切與僂 **僂** 廣韻集韻

詳犬部僂字註 **僂** 通說文心服也 **僂** 切音慧倏僂 又

集韻懸圭切音攜 **僂** 廣韻敷空切音 **僂** 集韻魯猥切音磊

提也一日離也 **僂** 廣韻韻會 姑郎計切音麗並也 淮南

同 **僂** 說文僂 **僂** 廣韻韻會 姑郎計切音麗並也 淮南

又仇麗偶也 左傳成十一年卻擊奔施氏婦婦人曰鳥獸猶不

夫僂子將若何 又不能庇其仇麗而亡之通作麗 又儀禮士

冠禮主人酬賓束帛僂皮 註兩鹿皮也古文僂為離又士昏禮

納徵曰某有先人之禮僂皮束帛使某也 請納徵 又集韻鄰

何切正韻奴何切太音那驅疫也禮月令季春命國難九門磔
 攘以畢春氣仲秋天子乃難以達秋氣季冬命有司大難秀磔
 出土牛以送寒氣註難與難通博物志漢舊史難立桃人葦索
 滄耳虎等通雅漸耳蓋滄耳也又難神凡十二皆使之追惡凶
 詳見後漢禮儀志又猗難柔順貌詩檜風隰有萇楚猗難其
 枝又小雅隰桑有阿其葉有難註盛貌又集韻乃可切音娜
 詩衛風佩玉之難註難行有度也毛詩古音考猗難音阿那
 又與旋那娜通楚辭九辯紛旖旎乎都房宋玉高唐賦猗旖
 豐沛張衡南都賦阿那葦葑陳思
 王洛神賦華容婀娜音義並同
 玉篇奴回切 儻 字彙補泥堆切內平聲偃也
 音酸偃也 儻 按音義與上儻字同疑有誤
 他朗切集韻韻會坦朗切正韻他曩切於湯上聲侗儻卓異也
 史記司馬相如傳儻瑰瑋前漢史丹傳儻蕩不備註豁達也
 又關尹子一字篇心儻儻物迭迭註儻儻猶儻儻 又或然
 之辭儻忽不可期也莊子天地篇儻儻苦行而失道也儻性篇

軒冕在身非性命也物之儻來寄也 又莊子天下篇時恣縱
 而不儻註儻苟也 又韻會通作黨前漢董仲舒傳黨可得見
 乎揚雄傳黨鬼神可 儻 古文 儻 廣韻魚掩切集韻魚檢切
 也 本作儻俗作儻 儻 韻會疑檢切於嚴上聲說
 文昂頭也一曰好貌 又恭也爾雅釋詁儻敬也禮曲禮儻若
 思 又與嚴通前漢匡衡傳正躬嚴恪音義並同儻 又詩陳
 風有美一人碩大且儻傳儻矜莊貌 又淮南子本經訓
 盤紆刻儻註刻儻浮首虎頭之屬 韻會琰韻儻通儻
 儻 玉篇許驕切 儻 廣韻集韻於虛對切音壘說文垂貌一
 音器傲也 儻 曰懶懈也 又病也六書統馮高衆立
 貌 儻 說文儻 儻 正字通與儻儻儻今其狀屢化如神註作儻謂羸
 也 儻 廣韻集韻韻會於奴 儻 增 儻 字彙補古文
 部八 儻 字彙補青天切音千水相臨也 又古
 畫 儻 文儻字以推為裕略古註詳十一畫

一、...
 二、...
 三、...
 四、...
 五、...
 六、...
 七、...
 八、...
 九、...
 十、...
 十一、...
 十二、...
 十三、...
 十四、...
 十五、...
 十六、...
 十七、...
 十八、...
 十九、...
 二十、...
 二十一、...
 二十二、...
 二十三、...
 二十四、...
 二十五、...
 二十六、...
 二十七、...
 二十八、...
 二十九、...
 三十、...
 三十一、...
 三十二、...
 三十三、...
 三十四、...
 三十五、...
 三十六、...
 三十七、...
 三十八、...
 三十九、...
 四十、...
 四十一、...
 四十二、...
 四十三、...
 四十四、...
 四十五、...
 四十六、...
 四十七、...
 四十八、...
 四十九、...
 五十、...

