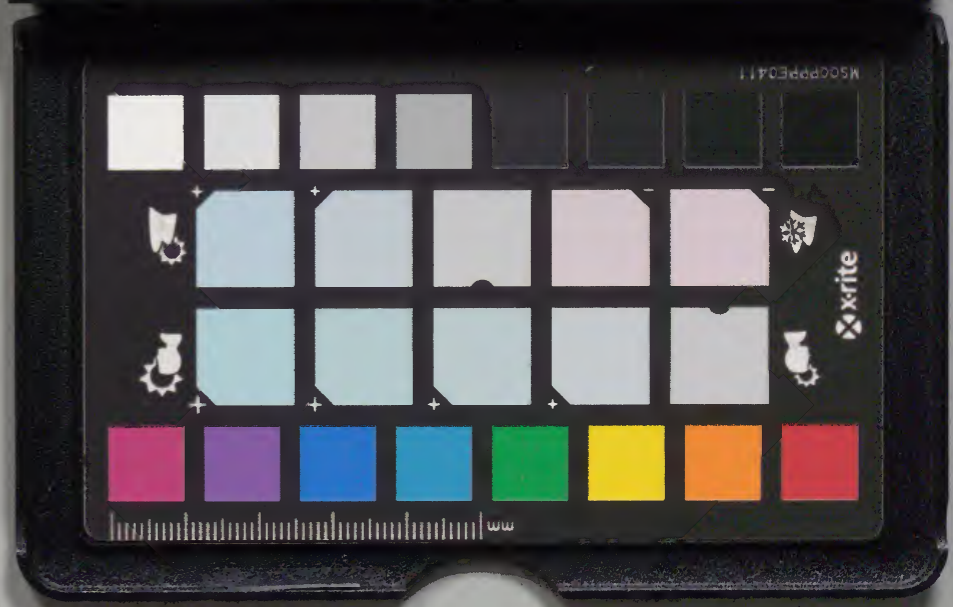


静岡縣史料

一縣治紀事本末一

庫文閣内		和書
函	三五冊	五九〇一七號
架		





静岡縣治紀事本末

一

静岡縣志卷之六

縣治紀事本末卷一

縣廳

立廳ノ顛末内  
外廳分合等

静岡縣編輯

明治四年辛未十一月十五日駿遠三及ヒ尾張國知  
多郡ニテ從來ノ諸縣ヲ廢シ更ニ静岡濱松額田三縣

ヲ置レ静岡縣ハ駿河全國ヲ管轄ス抑此駿河國中古  
ハ國造國司若クハ介椽ヲ置ル其姓名史ニ見ル者  
成務天皇ノ御宇國造タリシ片堅石命以下百餘人餘  
ハ并ニ闕ク建武元年脇屋義助恢復ノ功臣ヲ以テ州  
ノ守護職ニ任セラレシガ未夕封ニ就ニ及バスシテ  
卒セリ延元元年今川範國足利氏ノ家臣ヲ以テ功ヲ



平河系

累子駿遠二國ニ封セラレ始テ列國タリ既ニシテ駿  
 河ヲ割テ長子範氏ヲ封シ華倉今花倉ニ作ル志太郡ニ屬スニ居ル  
 貞治四年父ニ先タツテ卒ス弟泰範ヲ以テ嗣ト爲ス  
 泰範嘉吉二年ニ卒シ子範忠孫義忠世々相襲キ上總  
 州義元ニ至リ永祿三年桶峽ニ敗死シテ國勢振ハズ  
 子氏真武田氏ノ為メニ攻ラレ西走シテ祀絶ス今川  
 國二百三十四年乙亥ニ首マリ戊辰ニ盡ク○  
 正日作 亥永祿十一年ヲ以テ駿河ニ入り明年春北條  
 氏ト薩陀山ニ相持スル百餘日ニシテ北ニ還リ冬復  
 南伐盡ク駿河ヲ有ツ天正十年ノ夏織田氏徳川氏ト

逆元元年ハ西子  
 戊辰永祿十一年

武田勝頼ヲ夾攻シコレヲ滅ス武田氏ノ駿ヲ有ツ十  
 四年戊辰ニ首マリ壬午ニ盡ク○徳川家康天正十年  
 ヲ以テ駿河ヲ併セ四年ヲ經テ府城ヲ營シ来リ移ル  
 十八年秋關左ニ移封ス豊臣氏其將中村一氏ヲ封ス  
 慶長五年秋一氏卒シ子忠一襲ク忠一封ヲ伯耆ニ移  
 シ内藤信成豆ノ萰山ヨリ代リ封セララル十一年信成  
 江ノ長濱ニ移封ス明年秋徳川氏再ヒ来リ居ル又二  
 年冬八子頼宣ヲ遠ノ横須賀ニ封シ併セテ駿河ヲ食  
 ム頼宣幼ニシテ未タ封ニ就カズ元和二年徳川家康  
 薨ス頼宣遂ニ本府ニ居ル同五年移ツテ紀伊ニ封ス

累子駿遠二國ニ封セラレ始テ列國タリ既ニシテ駿  
 河ヲ割テ長子範氏ヲ封シ華倉今花倉ニ作ル志太郡ニ属スニ居ル  
 貞治四年父ニ先タツテ卒ス弟泰範ヲ以テ嗣ト爲ス  
 泰範嘉吉二年ニ卒シ子範忠孫義忠世々相襲キ上總  
 从義元ニ至リ永祿三年桶峽ニ敗死シテ國勢振ハズ  
 子氏真武田氏ノ為メニ攻ラレ西走シテ祀絶ス今川  
 氏ノ建國二百三十四年乙亥ニ首マリ戊辰ニ盡ク○  
 武田信玄永祿十一年ヲ以テ駿河ニ入り明年春北條  
 氏ト薩陀山ニ相持スル百餘日ニシテ北ニ還リ冬復  
 南伐盡ク駿河ヲ有ツ天正十年ノ夏織田氏徳川氏ト

武田勝頼ヲ夾攻シコレヲ滅ス武田氏ノ駿ヲ有ツ十  
 四年戊辰ニ首マリ壬午ニ盡ク○徳川家康天正十年  
 ヲ以テ駿河ヲ併セ四年ヲ經テ府城ヲ營シ来リ移ル  
 十八年秋關左ニ移封ス豊臣氏其將中村一氏ヲ封ス  
 慶長五年秋一氏卒シ子忠一襲ク忠一封ヲ伯耆ニ移  
 シ内藤信成豆ノ萰山ヨリ代リ封セララル十一年信成  
 江ノ長濱ニ移封ス明年秋徳川氏再ヒ来リ居ル又二  
 年冬八子頼宣ヲ遠ノ横須賀ニ封シ併セテ駿河ヲ食  
 ム頼宣幼ニシテ未タ封ニ就カズ元和二年徳川家康  
 薨ス頼宣遂ニ本府ニ居ル同五年移ツテ紀伊ニ封ス

德川秀忠ノ二子忠長代リ封セラレ寛永九年驕暴ヲ以テ死ヲ賜フ爾後留守城代一員番士三十人與力二十騎同心百人加番三員城番一員町奉行一員ヲ置キ城ヲ護ル其他駿東郡沼津城ニ水野出羽守益津郡田中城ニ本多紀伊守庵原郡小島ノ陣屋ニ滝脇丹後守各自其地ヲ私有シ之ニ加ルニ舊旗下ノ士領地四五千石乃至一二百石ノ者犬牙相接シ星羅碁布荏苒慶應ノ變ニ至リ德川氏城籍奉還大總督此地ニ暫ラク屯駐セラレ關左綏撫ノ後東啓セラ

ル德川氏此地ヲ領スル二百八十七年壬午ニ首マリ

戊辰ニ盡ク○德川家遠達明治元年五月廿四日ヲ以テ

此國ニ封セラレ遠江一田三河ノ國ヲ加ヘテ七十五石トス此時水野本多滝脇ノ三氏ハ房總ヘ移封シ旗下ノ領地ハ同二年正月府中城ヲ改悉ク没入シテ家遠ニ賜ハル稱シテ静岡城ト謂フ同年六月願ニ依テ版籍奉還静岡藩知事ニ任セラル同四年七月廢藩置縣ノ命アリ家遠免官東京ニ歸ル封建二年藩政二年戊辰ニ首マリ辛未ニ盡ク○カクテ明治四年七月ヨリ從來ノ藩廳城中三ノ丸ヲ更ニ静岡縣廳ト稱シ權大參事服部綾雄織田泉之戸川平以下日々登廳駿遠三三國ノ政ヲ聽太山岡鐵太郎

シニ本年十一月十五日ニ至リ更ニ新縣改置被仰出

元静岡縣管轄地ノ内三河國ハ額田縣ハ遠江國ハ濱

松縣へ駿河國ハ本縣へ夫々引渡シ舊官員悉ク解職  
 ス舊縣僅ニ五閱月本年七月ニ首マリ十一月ニ盡ク  
 ○明治五年壬申正月廿五日城中ノ舊縣廳ヲ廢シ新  
 縣廳ニ移ル静岡城大手門外舊駿府町奉行邸ナリ同日島田驛ノ支廳ヲ  
 廢ス初メ藩政ノ頃ヨリ沼津島田二驛へ支廳ヲ置キ  
 島田支廳ハ大屬男谷勝三郎以下二十九人其官ニ在  
 リシカ冗贅ニ屬スルヲ以テ今コレヲ廢ス爾後富士  
 川以西ハ都テ本縣廳ニ於テ處分シ以東ハ沼津支廳  
 ニ於テ管轄ス○同年八月二十九日縣廳ノ體裁ヲ一  
 變シ修繕ヲ加ヘントテ請大藏省ノ允准ヲ得テ着手

シ二閱月ニシテ落成ス抑本廳ハ前條ニモ演ル如ク  
 舊駿府町奉行邸在來ノ建築ヲ以テ其儘間仕切等取  
 拂ヒ事務取扱來リシガ狹隘不便ノミナラズ舊ニ依  
 ツテ疊ヲ舖キ官吏皆坐シテ事ヲ執レリ日新開化ノ  
 際衣食住ノ制度モ駁々沿革ノ時ニ方リ甚不躰裁ニ  
 付建議シテコレヲ更正スル也○明治六年一月十七  
 日沼津支廳ヲ廢シ本縣ニ併ス百事緒ニ就キ支廳ヲ  
 要セサルヲ以テ也此支廳新縣分置以來大屬男谷忠  
 友以下等外吏ニ至ル迄凡十五名在勤富士川以東ノ  
 事ヲ執リシガ此ニ至テ廢止シ地方取締トシテ權少



屬一人及七捕亡吏二人ヲ留メ其他ハ不殘本廳ハ併

合ス不養代吏ヨリ至五五亦不養代吏

是也此年以中其吏職補遺令其

也其年以中其吏職補遺令其

也其年以中其吏職補遺令其

也其年以中其吏職補遺令其

也其年以中其吏職補遺令其

也其年以中其吏職補遺令其

也其年以中其吏職補遺令其

縣治紀事本末卷一



靜岡縣治紀事本末





縣治紀事本末卷二

制度之一 租稅

静岡縣編輯

明治五  
壬申年

一 及別武方六千四百九拾五町八反七畝廿武卜四厘五毛  
此高武拾四万武千四拾六石四斗五升五合九勺五毛

内高八百四拾五石八斗三升五勺  
外高百七拾三石三斗六升九合四勺六毛

其地高并込高  
元小相成高千甫年分除之

内及別武方千七百五拾四町六反五畝卜三厘七毛

漬換地

此高武方千百武拾武石四斗三升三合勺四毛

殘及別武方二千七百四拾五町武反武畝廿武卜八毛

此高武方千七百八石武斗三升四合六毛

内

田反別壹方四千五百七拾町八反四畝九卜貳厘六毫

此高拾六方五千六百五拾壹石四斗四升貳合九毫

畑反別九千七百七拾町三反八畝拾貳卜八厘貳毫

此高五方四千四百貳拾六石七斗七升壹合壹毫

外

高九千八百七拾貳石五斗八合五毫

反別五百六拾三町六反四畝拾九卜壹厘

社寺願上地分

外

反別貳町五反壹畝拾五卜

反高田

反別千三拾八町三反壹畝拾七卜壹厘

大繩場

反別三町七反六畝貳三卜

流作場

反別貳千九百三拾四町六反六畝九卜貳厘

山野稅

米八万四千三百八拾七石二斗八升六合

一 大豆貳拾四石二斗六升八合

金壹万五千三百三拾貳圓五錢三厘七毛

地租雜稅

米五千貳百九拾六石八斗八升八合一勺

外 大豆壹石二斗二升

社掌領土地租

金百八拾四圓三拾八錢三厘壹毛

明治六年

一 及別貳万六千五百九拾三町三反五下九厘五毛

内

及別拾四町五反壹畝拾九下

和及別入新田

及別八拾貳町九反貳甲五厘

及別不知名改編入

内及別千八百拾六町四反貳畝下壹厘壹毛 潰換地

殘及別貳万四千七百七拾六町八反八畝五下八厘

内

田及別壹万五千三拾壹町壹反貳畝下三厘六毛

畑及別九千七百四拾五町七反七畝拾三下四厘四毛

外 高九千八百七拾石五斗八合五勺

社寺領上地之分

外

反別武所五反七畝拾石下

反官田

反別千七拾所六反武畝五斗下三厘九毫

大繩場

反別武所八畝六下

流作場

反別武千九百三拾四所六反六畝九斗武厘

山野稅

米八万五千武百六拾石四斗武升武合

一大豆武拾四石七斗六升八合

租稅總計

金武万千百五拾圓拾六錢三厘

内

米八万五千武百武石六斗五合

大豆武拾四石七斗六升八合

地租

金二千三百三拾三圓九拾七錢八厘

青田県

金千六百六拾貳圓四拾四錢六厘

地券税

米五拾七石八斗五升七合

金壹万六千五百五拾三圓七拾三錢七厘

雜税及定規  
有之諸税

米五千四百九拾八石三斗五升九合八分

外 大豆壹石五斗五升

社寺領上地地租

金百八拾三圓七拾三錢壹厘

明治七年

一 及別貳方六千六百拾三町五反四畝廿四卜九厘五毛

内 及別貳拾町貳反四畝拾九卜 本及別入新田

内 及別千七百六拾貳町八反五畝貳步壹厘五毛 潰損地

残及別貳方四千八百五拾町六反九畝廿貳卜八厘

内

田及別壹方四千九百七拾七町八反五畝拾三卜八厘六毛

畑及別九千八百七拾貳町八反四畝八步九厘四毛

年同系

外 高九千八百七拾貳石五斗八合五勺  
社寺領上地之分  
及別五百六拾三町六反四畝拾九卜三厘

外

及別貳町五反壹畝拾九卜 反高田

及別千七拾町六反貳畝廿壹卜三厘九毫 大繩場

及別貳町八畝六卜 流作場

及別二千四拾八町三反貳畝廿九卜貳厘 山野稅

米八万四千貳百拾五石五斗七升九合  
一 大豆貳拾四石壹斗六升八合 租稅總計

金三万六千百九拾六圓六錢壹厘

内

米八万四千貳百拾五石五斗七升九合

大豆貳拾四石壹斗六升八合 地租

金三千貳百七拾六圓拾八錢三厘

金千九百貳拾圓三拾貳錢八厘

地券 同證印 稅

金三方九百九拾九圓五拾五錢

雜稅及定規 有之諸稅

社寺領上地地租明治七年之儀者當時取調中ニ付難  
記載事

○租稅之事明治五年ノ春辛未年中廢藩置縣ニ付テ  
ハ一般之法則ニ可引直之所因襲之久シキ一時ニ引  
直シ候テハ却テ民情ニ悖リ候儀モ可有之ニ付同年  
ハ悉皆旧貫ニ仍可申尤是迄取扱来候方法并雜稅之

名義區別等詳細取調可伺出旨被仰出ニ付管下駿河  
國村々從來取扱来リシ方法別紙二十ヶ條ヲ進呈ス  
尤本州ハ去戊辰年徳川家達へ下賜候處元來數氏ノ  
領給犬牙相接スル分其儘新封ト成リ殊ニ時々之變  
革業ニテ諸般取調物手廻リ兼版籍奉還後モ同様ニ  
テ租稅方法其外共先從前給領主ノ引付ヲ追ヒ處分  
致シ来ル由舊縣ヨリ言送有之各村區々ハ申ニ及ハ  
ズ就中一村相給之分合壁ノ場所ニテ貢米延口米其  
外不躰裁之廉不尠右改正方法伺書并大藏省ノ指令  
左ノ如シ  
別紙都テ三通アリ一通ハ取調書一通ハ方  
法伺書一通ハ指令ナリ今取調書ヲ前書シ

一列ヲ低シテ方法伺書ヲ書シ指令ヲ朱書シテ  
逐次第二十條ニ至ツテ已ム展覽ニ便スル也

正租

初々條 旧幕府支配地村々ニ依檢見志有毛檢見定免ハ  
其年季并永定免等者之定免村々田米五三斗以上ニ換毛破  
免ニ相立定免檢見村々之米畑方志一國一郡ニ響ル極ニ遠  
近引方相立米中候  
但中米三斗五升或升出日本米五石口米三升然リ  
村方等不然分發有之  
一初々條旧幕府支配地定免檢見村々ニ依檢見志規  
則之通取扱可中候  
但從前出目口米不然分發是迄之通扱氣方与  
存候

初々條但書共可為伺之通事

二々條 舊領給村々之受免与唱兼与貢米取極者之不  
熟之年柄志勿論元米高免之廉ヲ以受免之内年々  
之振用捨引方相立米引付之通用捨額出候得志  
其年々柄動年々上吟味減方中付兼届捨別之引方  
中立分志檢見之上用捨引之致一米申候  
但出目延差加米計之欠口米亦古然リ又志不掛分發有之  
何志以雜税之廉之被裁之通區之有之候  
一二々條舊領給村々之受免与唱用捨米引方相立分志  
當壬申年々相廢都々檢見之積充定免額出候節志  
以規則之準取調相伺之扱可仕候



二條 受免用捨引相廢ハ儀去當ハ儀之儀ハ儀不得其租稅  
方法壬申壹年引付之儀同之通指令ハ儀上志同慣  
据置可申事

三條 畑方之儀志去郡村之儀ハ儀內總取之ハ儀分有之其餘  
去都分米取之總取志金壹兩之儀ハ儀總四貫之幣ハ儀以取之  
來申後

但本總之貫文ハ儀  
三拾文正有之ハ儀

一三條 畑方米取之其儘据置石代納之積總取之定相  
場總四貫之幣ハ儀以水直之新貨名目相改長方之  
寺好後

三條 志太郡村之畑方總取志以來相廢實地檢査  
之以上相當之定額ハ儀以金納又志米納之引直一村  
限取調猶可相伺事

四條 畑米志石代田米之儀ハ儀運送不便者之先  
定式之分并臨時石代相願ハ儀得志吟味之上兼届來  
直段之儀志安倍有渡二郡并廣系郡之儀ハ儀興津川西志  
國中ハ儀唱靜岡町清水港九子驛三所右興津川東并富  
士駿東二郡志國東ハ儀唱由比蒲原吉原原沼津五所  
所志太益額二郡志國西ハ儀唱岡部ハ儀枝島田三所  
何生後其年十月中上米平均金壹兩之相場相用ハ儀

一四ヶ條 石代直段之儀國中三等、分ヶ取立米以  
得共壹ヶ一國之儀格別、米價高下儀無之儀間當  
申年、靜岡所外拾ヶ交平均、以一國一定相成  
以方々奉存候

四ヶ條 同之通、石田米納之儀、依願石代相預、以分ヶ

辛未八月布告照準可取計事

五ヶ條 之神系越中守知行駿抄有後郡西平松村中  
平松村青澤村古宿村安居村根古屋村、依貢米之  
分三斗六升入或拾五俵、付金拾兩、之定直段を以納  
未古志海岸付皆畑薄地之村、之重之、奥嶺邊稼抄

營業在立之米人別多、之支食亦所不強他、買入希用致之  
以程之儀、分越中守方、於之旧米安石代中付米、改旧貫、  
仍取扱未申候

六ヶ條 元岡部秘次郎知行駿抄富士郡青木村粟倉  
村馬見塚村下外神村元藤田留十郎知行同郡青木  
村系村元岡野津之郎知行同郡系村佐折村内野村  
猪之頭村元松平新七郎知行同郡猪之頭村元駒木  
根次之郎知行同郡安居山村之儀貢米、分金拾兩  
分米壹石或斗拾壹石、分非替、年々分非替又、年々  
時相場、之米斗五升安或、定免貢米、之同、分金拾兩



付在石碛等處且隘口以納米石去山間狹隘陸地富  
士山植麻續勞深冷冰掛等處法作實登業或去手餘荒  
等處亦有亦上何處皆皆烟瘴地村戶元地頭於而從  
來安石代中付米今且貫之仍取投米申假

一五ヶ條六ヶ條貢米從來安石代仕米以分以東相  
廢止假積尤由來皆烟瘴地山間狹隘等處故去以  
右松仕米孫付貢米之儘之去必定去安若假可  
中留山間場所見分實地檢査之上所從相個以松  
可仕假

第五ヶ條六ヶ條可為佃之通事

七ヶ條 及字場  
大繩場  
流作場

是去米永總取之納方中途準取投米申假

一七ヶ條互高場大繩場流作場定取之分去京都等處分  
据置定取米烟方去及取見合返之増米吟味可仕与年  
存候

七ヶ條互高場因方去兼分相達假檢見規則之照準之  
取計烟方伺之通大繩場流作場每年季之改以實地  
檢査之上高入可相成分去按地高入之積取調可申立  
高入難相案場所去相當之年季是定年季中定取之積  
可伺出年季有之定取之分去季明之至り檢査之上適

當之見込相立可申之事

八ヶ條 雜稅

式外出目米

延米

出目米

斗立米

差加米

本米三斗五升

式外出目米式升

差加米

延米 五升

延米式升八合四分

差加米 四升

延米式升八合三分式升

出目米三升五合五分

延米式升八合四分

出目米三升九合五分

延米式升四合式分五才四

延米三升

延米三升五合

本米三斗七升

延米三升

延米式升

延米式升五合

本米三斗八升五合

延米三升五合

本米三斗

延米三斗四升三合

斗立米三斗

延米五升六合

延米五升九合

延米五升九合四勺

延米九升

延米八升八勺或才六八

延米八升五合五勺

延米八升五合

延米八升五合七勺

延米八升六合

延米八升九合

延米九升六合五勺

延米九升七合

延米九升七合

延米九升七合五勺

延米九升七合或勺八勺

延米九升七合七勺

延米九升七合四勺

延米九升七合

延米九升七合四勺

延米九升七合四勺

延米九升五升

延米九升七升或合

延米九升七升七合

延米九升七升八合

是去其末一物之處旧領給寄唱方并是米共區之而不掛村之等處有之孰是引付儘取立米正納石代納去

正租各納米高準取立申候

一八分條出目延斗立差加米之管内村之角多分隨

都分出目米与相改和米三斗五升或斗出目掛一定

之方与存候

九分條

延口米

差口米

欠口米

本米三斗五升

延口米五升  
欠口米

一本米二斗七升

延口米三升

本米壹石

延口米壹斗五升

是者延口米共一束、相納其余前同斷

一九ヶ條延口差口欠口米出目口米引分今被相同扱

然負數之一定之方与奉存候

八九ヶ條出目延斗立差加米并延口差口欠口米共

田方一被檢見、以負額相定、以該出來、以、同、通

改正可致、若檢見難出來、以、總、以、從前、之、通、扱、至、可

中事

拾ヶ條 増米

高掛増米高百石付  
米貳石

米九斗五升

本途是増米拾石付  
米壹石八斗九升壹合

米貳斗九升  
米貳升三合四勺五勺

是去駿東郡所宿村松長村富士郡神谷村依田系村荒田  
島村志孰去後延米之高然增米与唱へ村高に相掛同  
郡松岡村松本村去延米之外增米与唱貢米に相掛申以  
十ヶ條 掛免米

是去安倍郡法子津村日向村栢津村坂本村富厚里  
村之限後儀之分元來延米同振之品之小處貢米に不掛  
是免与唱田畑中免取下之至高に相掛り申候

一拾ヶ條 十ヶ條增米掛免米去相廢一定之出目口  
米是之積取斗以方と奉存候

拾ヶ條 拾一ヶ條 共八九ヶ條 同斷之事

十二ヶ條 小物成

上見取

定納見取

林見取年貢

濱子見取

新田畑年貢

山畑年貢

山新畑年貢

山高年貢

山畑役

切畑役

刈畑役

追堀役

堀間切畑役

燒畑役

燒畑年貢

山根新畑年貢

居屋敷年貢

小屋敷年貢

新屋敷年貢

林畑年貢

島年貢

臨入畑年貢

臨畑年貢

臨濱年貢

臨畑役

切畑役

山畑定成

古城土手年貢

山年貢

山子米

山子役

山子錢

山役米

入山役

山林役

小山林役

林年貢 林跡年貢 村持林年貢 百姓持林役  
 百姓持林役 官林下州字米 官林下州字穂 官林草場役  
 山子役草札 山積 林永 芝地永 林役 野地永  
 芝地役 芝間野永 砂地永 堤外芝地永 州間年貢  
 秣場 馬州役 秣場年貢 秣永 官林落葉永  
 官林下州永 官林下州刈役 空地州代 野山州代  
 入草代 入州山 郷山松葉入州代 林跡山役  
 潰地年貢 芝木伐株役 芝山役永 桑年貢  
 檜木役 毒荏木役 藪役 巾藪役 藪積  
 綿役 五表役 河原役 麻皮役 紙漚船役

粉乳役 綱役 穂役 駒積 築代 船造場  
 魚漁場代永 魚干場 作場船役 川船役 船役  
 廻船役 船子役 漁船役 綱船役 鑄炮役  
 葉畑年貢 藍瓶役 草子役 大豆代 柳造代  
 核實代

是古米納者出因延口米掛或者不掛或古延米斗或古  
 口米斗相掛以分有之石代納多國中東西一在陸  
 相用申候

一十二條小物成之内名稱不分明又古實物之名稱不  
 已以旧米納米以古志免除申付追而西届中上若難



決川可相烟燒烟陸烟等 升田烟等 分志及別烟調大糧場

組船在燒烟其外地 付水帶各園抽及別取調外地組船各方在在

附米納之内 延口米不在分志以後更 是石不在分共中違

一 大豆納志是進之通格 志在都分大豆是之核一定改之

石代之義 大海村外武之村定 志限相廢 志進格 岡町志年

十月 中上大豆 志限相用 分志是 志為年内 帳面額 取調 差

支小依 付負米 石代 志限 志進 志十月中 引揚右 用 靜岡

所外 捨之 所 平均 志以一國 相用 志方 志在

一 德後 限納 志是 志永 志直 志負 數 志在 押 (新貨名目)

志一 取 志方 志在 志在

一 年 志定 納 志是 志進 志安 志推 志在 志方 志在 志在

一 船 役 志是 志在 志運 上 志加 志類 志志 志稅 志規 則 志以 類 志以

見 志取 調 別 取 相 烟 志在 志在

一 河 系 役 志是 志是 志進 志通 格 志並 志方 志在 志在

拾貳々條小物成之内名稱不分類免除由付交旨申立り得共

舊政府申高格等之 取計以定納小物成類之 係上志

容易免除難申付以係 旧領格之 限取立り品之 全有名

無實、以々其志第一村限 取調可申立且右々條、内 潰地

年賣志代村漁之 廢、取以 辛未二月潰地 布告、志準

高内引、取計相廢可申 立、志兩條 志詳細 取調之上 摘可

伺出 鑄炮 役、志是 志兼 志及 志希 告、志通 稅 稅 免 許 稅 志

相改 其餘 廢、何 稅 或 志 何、免 許 稅 志 改 稱 都 志 地 租

其 外 區 別 相 立 可 申 事

同條之内大豆納之 依志都 志伺、志通 總 納 金 直 志 錢 費

文接納同 以志 辛未十二月 公布、志 旧 銅 貨 定 價、志 較 帳

爭 同 系

納因新去個面之兩替以支之新貨之引直當申不年李  
取之核取酒猶可伺出車

右同制之月船後云之船稅之徵五拾石積以上之海稅  
去規則之照率收稅致之右以下之分去收稅見込取相  
可申立支迄去從前之通收稅可致事

河系段之依米水納方石相分且年柄之引方之仕法  
若取相從以後定納之積見込相立更之可伺出車

十三條 運上

山下川運上 山運上 濱運上 龍爪山秣川取運上  
官林下州運上 船揚場運上 網干場運上 置網運上

干籾場運上 核木運上 運上地代金 地引船運上

五才船運上 手揉船運上 釣船運上 將野川魚漁運上

魚運上 魚漁運上 漁船運上 魚川運上

新後魚漁運上 片濱魚漁運上 鳥糞運上 鳥糞運上

鴨運上 内海鱧運上 鰻運上 鱈壳運上

鯉網運上 鮒運上 鮎築運上 築運上

鮎運上 塩運上 水車運上 紙漉運上

紙運上 大井川通船運上 荷方運上 小竹運上

薪置場運上 諸荷物置場運上 荻置運上 石運上

炭釜運上 藍瓶運上 漆運上 紺屋運上

是去茶永濱穂納小物成因格之申候

一有波郡西平松村中平松村青波村古宿村安居村根古屋村  
蛇塚村増村塩運上之儀去々年之内去々月分用捨引方致之  
平年去々月分内月有之平年去々十二月分取立申候

一十三ヶ條運上物之内地所之付小分去々運上之各目相廢地

租帳組入其余十二ヶ條小物成因格取扱小方之奉為候

但西平松村外七ヶ村塩運上用捨引方去々廢止以來土ヶ月  
分納錢之申候未亦直之押へ定納之積中波小方之申候

十三ヶ條伺之通去々十二ヶ條附札ニ照準可致且但書塩  
運上之儀年々出塩高ニ應之税金等相納小儀之儀之  
去未一ヶ年之貢額ヲ以定納中付小分不都合存前十

ヶ年出塩高并貢納之譯トモ詳細取廻右平均ヲ以定  
納中付候歟或去々年々出塩検査之上納高取極候与為  
適宜之見也相立猶可伺出奉

十四ヶ條 鯉 米カ 鯨 十分一運上

是去々年々増減減納之申候不有波郡村松村羽城村  
安居村之魚漁有之節去々波代十分一運上相納未申之  
一十四ヶ條鯉メシカ終十分一運上志其儘振至小方之申  
存候

十五ヶ條 眞加

入草下刈眞加 松葉代眞加 竹藪眞加 流作眞加

青 岡 縣

試作真加	寄海真加	河岸揚真加	院發試真加
百姓林真加	毒在烟真加	午王堂代拂 跡真加	後置場真加
見通船真加	根吉網真加	材木屋真加	材木屋置場真加
鰯漁真加	酢造真加	屋敷真加	小屋掛真加
瓦燒真加	白灰燒真加	明礬製糞真加	裏白細工真加
質屋真加	古池安新開真加	新田畑真加	濱河原新開畑真加
定免真加	見取真加	毒在木真加	秣場真加
秣真加	林跡真加	林跡清納真加	花屋稼真加
魚田屋真加	石切真加	土取場河系真加	藏真加
纏節金真加	地引網真加	青石真加	白石真加

五子集真加 荷物積回倉真加 廻形園倉真加 塩堂買真加

是去米永積總納小物成園拾（注）  
一十五條真加（注）運上物（注）通取投（注）方（注）年（注）後（注）

十六條 糶差米

是者有波郡中新田有東坂村吉川村浪川村四村、限先  
前旧給（注）節中途（注）米（注）内糶米（注）以相納（注）其後糶米納  
相預（注）付其節糶糶相場遠（注）分差米与唱相納（注）以来  
定納相米（注）報村（注）申立引付（注）通立立米申假

十七條 大豆代納

是者駿東郡神山村外五拾七村大豆代納（注）儀（注）之稻葉

争 司 系

義濃守領分延宝天和年中金壹兩二付大豆五石替之  
在限ヲ以村ノ石數相定年ノ買上ノ支負意度大久保加賀守  
領分相成其年十月中ノ時相場ヲ以為相納五石替之  
定直限ヲ以代水ノ下ノ渡来假旧貫ノ家取扱来申候  
一十六ヶ條十七ヶ條糶差米大豆代納志以米相廢止候

方々奉存候

十四十五十六十七ヶ條并但書共同ノ通候得共都  
後總錢取分六十二ヶ條内書指揮ノ趣照準可  
致尤十五ヶ條ノ内定免差加名目ノ儀別區ノ取立  
去石都合序其村本免ノ内組込可申其他流作該

作附沙寄沙開發試毒荏畑牛王堂伐採孫屋敷古池  
敷新開新田畑濱河原新開畑見取真加等去々村本  
免取中又去々大繩場所ノ別區取立可申其他地租  
不拘分々何税何ノ免存候ノ改称可致事

十八ヶ條 口米

本米壹石

口米三升

口米三升壹合

口米三升四合

口米貳升五合

口米貳升七合

口米貳升八合五勺五文

口米貳升八合五勺七文

口米貳升九合

本米三升五升  
口米三升

口米三升五勺

口米三斗七升

口米三升

口米三斗七升  
口米三升

是夫旧領給區、分村方、亦不相掛并延米是り因不  
是分号首有、前書中平松村外五ヶ村、口米  
三斗五升、是升、正租因松三斗五升入松儀  
二付金拾兩、定並取其余、都、正租、廉、記載  
有之、以國中東西、並取、以石代、取、申候

一十八ヶ條、口米、儀、去、出、目、米、同、松、村、多、分、方、  
隨、以、本、米、三、升、正、租、一、定、取、成、以、方、

奉存候

但、口、米、口、延、米、之、類、掛、米、以、分、相、廢、止、以、方、

十八ヶ條之儀八九ヶ條指揮之通改正相成候下  
同之通可為案

十九ヶ條 口大豆

本大豆三石  
口大豆三升

是夫石代納、分、靜、岡、町、十二月中上大直臨相用  
申候

二十ヶ條

口永  
口穗  
本永穗三貫文  
口永穗三拾文

是夫穂、去、金、三、兩、二、付、穂、四、貫、文、稻、又、夫、靜、岡、町、十、月、中

錢相場相用申候

一十九ヶ條或拾ヶ條口大豆口永至負數是迄

通拵至四方と奉存候

十九ヶ條二十ヶ條伺之通九口永口穂之儀正相

三ヶ條雜稅十二ヶ條指揮之通心得新賃引直

可申事

壬申七月十日

大藏大輔井上馨

右之通指令セラル、二付漸々着手逐次改正スル者  
左ノ如シ

駿河國有渡郡村、安石代當壬申年改正之儀

伺書

村及別拾五町三反三畝拾四步三厘

此高百拾五石七斗或升七合三勺

皆畑

荒地及別三町三反拾六步七厘

此高或拾三石二斗七升三合

内

毛竹及別拾三町八反或畝廿七步六厘

此高九拾四石二斗九升六合三勺

此貢米三拾三石三斗或升四合

但辛未年迄三貢米過

一米或拾三石三斗八升八合

駿河國有渡郡中平松村外五村

壬申不改正貢米過

外米九石九斗三升六合

免下  
去未減

外

未直米拾七石或斗八升七合

右村

山稅稅入烟稅小物歲

米拾貳石或斗八升七合

壬申改正貢稅

外米五石或斗八升七合

去未減

内米六石或斗五升

新稅

是去五拾石積以下新稅之額去一級收稅見込取潤可  
中上所得共支込之控前之通收稅之仕等之付之一旦外納  
相同格改之積取潤之候之由也

右村之貢米之候旧來買納仕未之交買納雜儀之額之由旧  
地頭榭原就中守知行之即天明八戌申年以來三斗五升入  
去拾五俵之付金拾兩留之以金納相成之先般租稅方法  
改之之候相個之額之以改之之積一旦當申以來安石代之義志

相廢止之旨中波之交右村之儀志之元來為地之場所之麥作  
之仕付之為海上海高又之大風之節之一時之砂冠汝入者  
相成丹波之以壽付之種麥迄取失之致難儀之候之避返  
去地之麥之生之由斗之五之得者漸之及之付之麥或斗之五或斗  
位之取入之由一之申其外差引之得之却之内損相之由儀之  
年之重之甘藷薩摩芋之類仕付之得共都之諸作共  
出束方石直金魚漢等之余業之由生計之補之得共  
灘海之地先之而近年不漁之年柄多建之是迄之貢  
額之振盪時相場之由收稅相納之候難儀之致其除  
品之苦懐中之由實地見之由遂推査之由交關東前



安石代村より遠く右村に倣き山海狭隘に僻地山  
腹砂地多し畑而して法作實法兼小段多き遠くより  
付為し勘布り上更に貢米吟味仕り交書面通免下并  
小物成共減方より上普通貢租石代直段より金納仕修付旨  
兼伏在り小皆是迄し石代金方今より米價と比較し  
取調り交下り札の通相成り皆當壬申年より限金納り付取  
振下仕代依り一村限帳取歸之此段取調り也

壬申十月

○駿河國富士郡村に安石代當壬申より改りし倣伺書  
村及別段格二所並及四畝格歩  
此高百三拾貳石七升七合

兼地及別四町六反三畝六步五厘  
此高貳拾貳石八斗貳升九合

内

畑毛付及別拾八町五反三畝三歩五厘

此高百九石貳斗五升八合

米貳拾四石六斗八升七合

此貢

内米三石七斗貳升七合 田米

代金貳拾四圓六拾八錢五厘

金七拾五錢

合金貳拾五圓四拾三錢壹厘

佃 定率段金三圓  
米壹石拾

前田富士郡元知行

駿河富士郡系村

一金三拾貳圓三拾五錢四厘貳毛

壬申改り貢米永過

内

米壹石五斗貳升七合

田米

青田縣

但 係 青 田 縣 中 源 澤 嶺 上 米 壹 石  
三 分 金 三 圓 九 拾 貳 錢 八 厘 四 毫 曆

代金五圓九拾八錢二厘  
金貳拾六圓三拾七錢壹厘貳毫

佃金

差引

以 度 佃 之 方  
增

金六圓九拾貳錢三厘貳毫

村及別四拾三町八反壹畝三分

此高貳百四拾九石六斗五升四合

荒地及別拾町三畝拾六步  
此高四拾八石九斗七升六合

内

佃 毛 付 及 別 三 拾 三 町 七 反 七 畝 拾 七 步  
此 高 二 百 石 六 斗 七 升 八 合

此貢

米 三 拾 三 石 四 斗 三 升 七 合  
内 米 六 石 九 合  
代 金 三 拾 七 圓 九 拾 九 錢 六 厘 六 毫  
金 六 圓

佃 空 運 限 金 三 圓 九 拾 貳 錢  
米 八 斗 八 升 貳 合

合 金 四 拾 三 圓 九 拾 九 錢 六 厘 六 毫

岡 部 証 治 郎 之 知 行  
同 國 同 郡 同 村

一 金 五 拾 四 圓 八 拾 八 錢 八 厘 三 毫

米 貳 石 九 斗 八 升 八 合

内

代 金 拾 壹 圓 七 拾 三 錢 八 厘 三 毫  
金 四 拾 三 圓 拾 五 錢 貳 毫

田 米  
但 右 同 新

差引

金 拾 圓 八 拾 九 錢 壹 厘 七 毫

此 度 佃 之 方  
增

村及別貳拾八町九反四畝五步

此高百四拾壹石壹斗三升九合

荒地及別拾九町七反五畝廿五步  
此高八拾六石八斗壹升貳合

内

佃 毛 付 及 別 九 町 壹 反 八 畝 拾 步  
此 高 五 拾 四 石 三 斗 貳 升 七 合

淨司系

青 匠 県

以直米拾三石七升五合  
代金拾四圓八拾五錢三厘四毛  
但右同直段

岡野鉢三郎元知行  
同國同郡佐折村

右同新

一金拾九圓九拾五錢五厘八毛

米八斗六升五合

田米

内

代金三圓三拾九錢八厘三毛

但右同相場

金拾六圓五拾五錢七厘七毛

畑金

差引

金五圓拾錢貳厘四毛

此度領之方

増

村及別五拾七町五反貳畝拾步

此高三百貳拾石七斗六升五合

荒地及別五町四反貳畝拾貳步五厘

此高三拾三石四斗六升四合

内

畑毛付及別五拾貳町貳反貳步五厘

此高三百九拾七石二斗五合

此四拾九石五斗五升五合

此貢

内米五石六斗八升四合

田米

代金五拾六圓三拾五錢貳毛

金四圓七拾五錢

合金六拾壹圓貳錢貳毛

右國人元知行

同國同郡内野村

右同新

一金八拾三圓四拾五錢貳厘七毛

米三石六斗五升五合

田米

内 代金拾貳圓八拾錢貳厘七毛

但右同相場

金七拾圓六拾四錢九厘

畑金

差引

金貳拾貳圓三拾九錢壹厘五毛

此度領之方

増

是若富士山腹字芝川ヲ隔一丘山上之村方ニ多邊傍上リ  
地高ニ有寒氣風當其強水掛ニ畑ニ有已麦作仕付ニ及

争 司 系

青田縣

付漸六七年位... 而已仕付田方... 米納... 引直... 品之苦... 相預申

村及別... 此高百七... 荒地及別... 此高六... 丙

烟毛付及別... 此高百七... 以首... 代金百七...

前時相場... 仕集... 沼津... 圓九... 五... 辛... 四... 四...

一 米四拾石... 代金百五...

差引 金四拾...

駒本根... 因國同郡... 壬申... 但... 以... 增

是者富士山... 上砂押出... 取入... 元申年...

爭司系

酉之時相場、斗五升安、相納米、皆中、是近  
之、負額、ヲ、据置、水、石、名、難、以、隨、其、余、品、之、苦、情、申、立  
書面、之、通、改、正、及、方、相、預、申、假

村及別七所六及八畝廿八步 皆畑

此高三拾八石四斗四升或合

荒地及別三所八及四畝四步

此高拾七石五斗五升或合

内

毛付及別三所八及四畝廿四步

此高或拾七石或斗九升或合

此負米三石五斗五升或合

代金三圓九拾九錢四厘三毛

但 定應後金三圓  
米八斗八升

圖野辨三郎元知行  
同國同郡端之預村

壬申改正負金過

一金七圓八厘壹毛

差引

金三圓三錢三厘八毛

此度例之方  
增

是者富士山、續甲州、口、接、候、至、極、之、山、中、瘠、地、冷、氣、勝、  
之、粟、稗、之、外、五、穀、之、實、法、兼、候、土、地、之、前、之、水、納、之、  
受、安、改、及、於、田、地、預、米、納、之、引、出、以、得、其、安、石、代、之、付、  
漸、相、凌、米、及、皆、以、米、之、水、納、之、後、一、分、鄉、同、村、之、及、水、  
過、之、比、較、增、方、以、多、一、書、面、之、通、改、正、受、及、方、相、預、  
申、候

皆烟

村及別三拾八町四及四畝拾五步

此高百拾三石五斗五合

荒地及別或及六畝廿步

此高六斗五升

内

毛付及別三拾八町五及七畝廿五步

此高百拾或石三斗六升五合

或貢米拾石或石三斗六升六合

代金九圓三拾六錢三厘三毛

内及別拾五町三及五畝廿步

或貢米四石五斗或升

或貢米四石五斗或升

殘及別或拾五町三及五畝廿步

或貢米六石七斗五升六合

或貢米六石七斗五升六合

外米五斗五升七合

中米八斗

增

岡野松江即元知行

岡岡岡郡粟倉村中組

組

定座辰金三圓二分

米五石或斗五升

一第石八斗三升三合

代金或拾六圓八拾四錢或厘八毛

壬申改正首之米也

但

後壬申八月中深澤市米

五石或金三圓九拾或錢八

厘四毫

此及個之方

增

是者富士山麓之合同近之瘠地冷氣之土地諸作不熟

年曆不知安石代仕米及別拾五町步余志他村入作

之及耕耘之利害有之及返地成其以來荒地之難

滋之暇舊地頭中亦有得共引方不相成付村高之隙

納米小付以夜引方之交其奈或拾所步余志居村小之里

程隔川山腹之手餘荒地之穀物志一向不實法之付

爭司系

靜岡縣

近來三侯ヲ植植漸貢納仕奉後程付免下中付免度  
在居屋交烟反別式所寄餘志多郷同村並之申免下致  
書面之通改不交及中云

外

前田官事郎之知行

同國同郡

青木村

國部銘頭郎之知行

同國同郡

同村

馬見塚村

下外神村

一是近之貢米過據置  
安石代之廢止承伏仕假

右村之安石代納當壬申改不中後少交皆烟又之烟勝  
僻遠之土地之諸作實法兼以限申之之詔在遠見後  
以之付篤之勘糸之上更之吟味仕書面之貢租過之安石  
代之廢止之儀致承伏少皆是近之石代全之方今之米  
價之比較取調及交之坊方相成少皆當壬申之限書面通  
納方申付少極可仕成依之一村限帳在添之此限相個也

壬申 十月

靜岡縣權參事長沢常山

靜岡縣參事南部廣房

租稅頭陸奥宗光殿

書面富士郡有波郡村之安石代廢止之付田方免下

靜岡縣

畑方々米取ヲ永取引並比多取正之詮言々俟條々  
保實地々米況普通石代引直上納難由米々々壬申  
一々年限控前々石代金凡一倍以上見込ヲ以増方取斗  
控前々米額々括至普通石代ヲ以代金ヲ仕出米額之  
肩書々致一全上納可相成一倍已上増方取計比金高ヲ  
米額之傍之記一普通石代金与差引不足之分壬申一々年  
限免除之積今一應再調至急可申出事

明治六年三月二日

租税頭陸奥宗光 下

右之通ニ付夫々官吏ヲ派出ニ再應取調之上其三月  
廿四日ニ再伺書ヲ發スル左ノ如シ

駿河國富士郡村々安石代及子儀再應伺書

藤田富士郎元知行  
駿河國富士郡

一 及別式控三所々及面畝拾步

原 村

金六拾壹圓四拾六錢七厘五毛

但 壬申一々年上納  
可相成金高

米式拾四石六斗八升五合六勺六分五厘

但 旧米安石代金壹圓付  
米々名目

金七拾五錢

合金式拾五圓四拾三錢五厘

差引

金三拾六圓三錢六厘六毛

安石代及子  
坊方可相成分

差引  
金三拾三圓九錢七厘九毛

壬申一々年免除分

争 司 系



畑方々米取ヲ永取引直ル多末取正之詮無之條  
保實地之米況普通石代引直一上納難出米以之申  
一ヶ年限控前之石代金凡一倍以上見込ヲ以増方取斗  
控前之米額支括至普通石代ヲ以代金ヲ仕出米額之  
肩書ニ致一全上納可相成一倍已上増方取計以金高ヲ  
米額ニ傍ニ記一普通石代金与差引不足之分申一ヶ年  
限免除之積今一應再調至急可申出事

明治六年三月二日

租税頭陸奥宗光 下

右之通ニ付夫々官吏ヲ派出し再應取調之上其三月  
廿四日ニ再伺書ヲ發スル左ノ如シ

駿河國富士郡村々安石代取子儀再應伺書

藤田富士郎元知行  
駿河國富士郡

原村

一 及別式控ニ所々及面取拾步

以高百三拾貳石七升七合

金九拾四圓五拾六錢五厘五毛

以貢米貳拾五石五斗八升

内米四斗九升九合

外金七拾五錢

以金六拾三圓四拾六錢七厘六毛

以金三拾三圓九錢七厘九毛

但 普通並取米之石付  
金三圓七拾五錢五厘五毛六絲

従前金納之分

改正増  
改正減

壬申貢納之分

壬申一ヶ年免除分

争司系

御三河國富士郡原村  
御三河國富士郡原村  
御三河國富士郡原村  
御三河國富士郡原村  
御三河國富士郡原村  
御三河國富士郡原村  
御三河國富士郡原村  
御三河國富士郡原村  
御三河國富士郡原村  
御三河國富士郡原村

以沃

田及別之所或及或畝廿五步

畑田成

以高七石六斗六合

此貢米三石七斗或升七合

畑及別或拾五畝九反或畝拾五步

以高百或拾四石四斗七升七合

內荒地及別四畝六反或三畝六步五厘  
以高或拾或石八斗或升九合

強及別拾七畝或及八畝八分五厘

以高百或石六斗五升或合

此貢米或拾或石四斗五升或合

此九拾壹圓二拾七錢三厘八毫

但壬申一丁年上納可相成金高

米三石三斗三升七合

但 曰米安石代金壹圓付  
米八斗八升四合

代金三拾七圓九拾九錢六厘六毫

此金四拾三圓九拾九錢六厘六毫

三升  
金四拾七圓三拾七錢七厘或毫

此高或百四拾九石六斗五升四合

安石代改  
增方可相成

金百四拾圓五拾七錢五厘七毫

但普通直段前同斷

此貢米三拾七石四斗三升壹合

浸米金納一分

內米三石九斗九升零改改正增

外金六圓

改正減

此金九拾壹圓三拾七錢三厘八毫

壬申貢納一分

青田縣

以沃

田及別之所或及或畝廿五步

畑田成

以高七石六斗六合

此貢米三石七斗或升七合

畑及別或拾之所九及畝拾五步

以高百或拾四石四斗七升七合

內荒北及別四所六及三畝六步五厘

以高或拾或石八斗之升九合

殘及別拾七所或及八畝八分五厘

以高百或石六斗五升或合

此貢米或拾或石四斗五升三合

內米四斗九升九合

後米合納分

外金七石五錢

同

改正減

岡野津三郎元知行

駿河國富士郡

原村

及別四拾三所八及壹畝二步

此高或百四拾九石六斗五升四合

金百四拾圓五拾七錢五厘七分

但普通直段前同斷

此貢米三拾七石四斗三升壹合

後米合納分

內米三石九斗九升零分五厘

同

改正減

外金六圓

此金九拾壹圓三拾七錢三厘八分

壬申貢納之分

淨司系

Handwritten notes at the top of the page, including '每' and '内'.

青田縣

引  
金四拾九圓貳拾錢壹厘三毫

壬申年免除

此沃

田及別武町四及廿八步

畑田成

此高拾四石貳斗七升

此貢米六石九合

畑及別四拾壹町四及五分

此高貳百三拾五石三斗八升四合

內荒地及別拾町三畝拾六步

此高四拾八石九斗七升六合

殘及別三拾壹町三及六畝拾九步

此高百八拾六石四斗八合

此貢米三拾壹石四斗貳升貳合

金三拾壹圓九拾錢八厘 但壬申一十年上納可相減金高

一 米拾三石七升壹合

代金拾四圓八拾五錢三厘四毫

但 同來安石代金壹圓有  
米八斗八升貳

引  
金拾七圓五錢四厘六毫

安石代路正  
增方可相減分

一 及別貳拾八町九及四畝五分

佐折村

此高百四拾壹石壹斗三升九合

金四拾九圓八錢九厘貳毫

但普通直陸花同新

此貢米拾三石七升壹合

此金三拾壹圓九拾錢八厘

壬申貢納分

年同系

青田縣

差引  
金四拾九圓貳拾錢壹厘三毫

壬申年免除

此沃

田及別貳町四反廿八步

畑田成

此高拾四石貳斗七升

此貢米六石九合

畑及別四拾壹町四反五分

此高貳百三拾五石三斗八升四合

内荒地及別拾町三畝拾六步

此高四拾八石九斗七升六合

殘及別三拾壹町三反六畝拾九步

此高百八拾六石四斗八合

此貢米三拾壹石四斗貳升貳合

内米三石九斗九升四合

外金六圓

送前金納金  
改正增  
同  
改正減

此高百八拾六石四斗八合  
此貢米三拾壹石四斗貳升貳合  
内米三石九斗九升四合  
外金六圓

右同人之知行  
駿河國富士郡

一及別貳拾八町九反四畝五分

佐折村

此高百四拾壹石壹斗三升九合

金四拾九圓八錢九厘貳毫

但普通直陸前同新

此貢米拾三石七升壹合

此金三拾壹圓九拾錢八厘

壬申貢納金

年用系

静岡縣

差引  
金拾七圓拾八錢壹厘貳毫

壬申一十年免陸分

此伏

田及別六反九畝丈三歩

以高四石貳斗八升合

以貢米名九斗貳升合

畑及別貳拾八町貳反四畝拾貳歩

以高百三拾六石八斗五升壹合

内 荒地及別拾九町八反八畝三歩  
以高八拾七石貳升貳合

殘及別八町三反六畝九分

以高四拾九石八斗三升九合

以貢米拾壹石壹斗四升五合

右國人元知行  
駿河國富士郡

岡野村

一 反別五拾七町五反貳畝拾歩

以高三百貳拾石七斗六升合

金百九拾七圓九拾七錢五厘四毫

但普通並原前同斷

金百三拾八圓五拾八錢貳厘八毫

但 壬申一十年上納  
可相成金高

一 代金五拾六圓三拾三錢貳毫

但 旧来安石代金壹圓分  
米八斗八升拾

金四圓七拾五錢

合金六拾壹圓六錢貳毫

金七拾七圓五拾貳錢貳厘六毫

安石代改正  
増方可相成分

争司系

靜岡縣

差引  
金拾七圓拾八錢壹厘貳毫

壬申一十年免陸分

此引

田及別六反九畝廿三步

以高四石貳斗八升合

以貢米壹石九斗貳升合

畑及別貳拾八町貳反四畝拾貳步

以高百三拾六石八斗五升合

荒地及別拾九町八反八畝貳步

以高八拾七石貳升合

殘及別八町二反六畝九分

以高四拾九石八斗三升九合

右國人元知行

駿河國富士郡

岡野村

一 反別五拾七町五反貳畝拾步

以高三百貳拾石七年六升合

金百九拾七圓九拾七錢五厘四毫

但普通並原前因斷

以貢米五拾貳石七年五升合

內米三石壹斗六升合

陸分合納分

貳分

外金四圓七拾五錢

貳分減

此金百三拾八圓五拾八錢貳厘八毫

壬申一十年免陸分

差引  
金五拾九圓三拾九錢貳厘六毫

壬申一十年免陸分

淨司系

金拾七圓拾八錢壹厘貳毫  
金五拾九圓三拾九錢貳厘六毫  
外金四圓七拾五錢  
此金百三拾八圓五拾八錢貳厘八毫  
金百九拾七圓九拾七錢五厘四毫

此沃

田及別壹町六反八畝九分五厘

此高拾貳石六升五合

畑田成

此首米五石六斗八升四合

畑及別五拾五町八反四畝五厘

此高三百八石七斗

内荒地及別五町四反壹畝拾貳步五厘  
以高貳拾三石四斗六升四合

殘及別五拾町四反貳畝拾八步

此高貳百八拾五石貳斗三升六合

此首米四拾七石之外壹合

内米三石壹斗三升貳合

陸前金網分

外金四圓七拾五錢

同 改正増 改正減

岡部源次郎元知行  
駿河國富士郡

金貳拾七圓四拾七錢九厘六毛

但 壬申一十年上納  
可相成金高

一 米拾壹石貳斗三升六合

代金九圓三拾六錢三厘三毛

但 同米安石代金壹圓有  
米壹石貳斗拾

金拾八圓拾貳錢六厘三毛

安石代改正  
増方了取成分

金四拾五圓七拾九錢九厘三毛

但普通在陸前同斷

此首米拾貳石壹斗九升五合



此沃

田及別壹町六反八畝九分五厘

此高拾貳石六升五合

畑田成

此貢米五石六斗八升四合

畑及別五拾五町八反四畝五厘

此高三百八石七斗

内荒地及別五町四反壹畝拾貳步五厘

此高貳拾三石四斗六升四合

殘及別五拾町四反貳畝拾八步

此高貳百八拾五石貳斗三升六合

此貢米四拾七石三升三合

内米三石三斗六升貳合

此高金納分

外金四圓七拾五錢

同 改心減

岡部弘治郎元知行

駿河國富士郡

一及別三拾八町四反四畝拾貳步

皆畑

粟倉

村

中組

此高百拾三石壹升壹合

内荒地及別貳反六畝廿步

此高六斗五升

殘及別三拾八町三反七畝廿貳步

此高百拾貳石三斗六升三合

金四拾五圓七拾九錢九厘三毫

但普通在以前同斷

此貢米拾貳石三斗九升五合

Handwritten notes at the top of the page, including '八拾五圓' and other numerical figures.

靜岡縣

内米九斗五升九合 本免入増

此金貳拾七圓四拾七錢九厘六毛 壬申貢納之分

此金拾八圓三拾壹錢九厘七毛 壬申貢納之分

野木根次郎元知行 駿河國富士郡

安居山村

一及別貳拾七町七反八畝六步

此高百七拾五石七斗八升九合

金百七拾八圓貳拾七錢七厘四毛 但普通在陸前因對

此貢米四拾七石四斗七升

此金百六拾圓四拾四錢九厘七毛 壬申貢納之分

此金拾七圓八拾貳錢七厘七毛 壬申貢納之分

此沢

金百六拾圓四拾四錢九厘七毛 但壬申貢納上納

一 米四拾七石四斗七升

代金百拾四圓三錢六厘六毛 但旧米安石代時相場ヨリ

此金四拾六圓四拾壹錢三厘七毛 安石代納金 増方了取納分

此貢米拾七石七斗八升九合

畑及別貳拾五町五反九畝廿三歩

此高百五拾石貳斗貳升四合

内荒地及別拾町四反八畝六歩三厘 此高五拾七石三斗六升

争司系

静岡縣

内米九斗五升九合

本免入増

此金貳拾七圓四拾七錢九厘六毛

壬申貢納二分

差引

金拾八圓三拾三錢九厘七毛

壬申貢納二分

野木根次郎元知行

駿河國富士郡

安居山村

一及別貳拾七町七反八畝六步

此高百七拾五石七斗八升九合

金百七拾八圓貳拾七錢七厘四毛

但普通在陸前因對

此貢米四拾七石四斗七升

此金百六拾圓四拾四錢九厘七毛

壬申貢納二分

差引

金拾七圓八拾貳錢七厘七毛

壬申貢納二分

此沢

田及別貳町七反八畝拾三歩

此高貳拾五石五斗六升五合

内荒地及別四反三畝二分三厘

此高四石四斗八升貳合

殘及別壹町七反五畝九歩九厘

此高貳拾三石八升三合

此貢米拾三石七斗八升九合

畑及別貳拾五町五反九畝廿三歩

此高百五拾石貳斗貳升四合

内荒地及別拾町四反八畝六歩三厘

此高五拾七石三斗六升

静岡縣

静岡縣 田及別 貳町七反八畝拾三歩  
此高 貳拾五石五斗六升五合  
内荒地 及別 四反三畝二分三厘  
此高 四石四斗八升貳合  
殘及別 壹町七反五畝九歩九厘  
此高 貳拾三石八升三合  
此貢米 拾三石七斗八升九合  
畑及別 貳拾五町五反九畝廿三歩  
此高 百五拾石貳斗貳升四合  
内荒地 及別 拾町四反八畝六歩三厘  
此高 五拾七石三斗六升

張五別拾五町三反三畝拾六步七厘

此高九拾貳石八斗六升四合

以貢米三拾五石六斗八升三合

岡野祥三郎元知行  
駿河岡富土郡

一 從前並類極至普通石代納金  
今般再愈利解之上並伏仕分

藤岡富十郎元知行  
岡國岡郡

一 前岡斷取壬申年取調之命  
並伏仕分

岡部滋昭郎元知行  
岡郡岡郡

青木村  
岡  
馬石塚村  
下外神村

一村五別拾五町三反三畝拾四步五厘

此高百拾五石七斗貳升七合三厘

此地五別三町三反拾六步七厘  
此高貳拾三石七斗七升三合

内  
毛付五別拾三町八反貳畝廿七步六厘  
此高九拾四石五斗六升六合三厘

此貢米三拾三石三斗貳升四合

柳島城中守元知行  
但今般上納丁表成金言

一金百拾壹圓九拾五錢九厘八毛

一米三拾三石三斗貳升四合

代金三拾七圓八拾五錢六厘

但 旧末安石代三斗  
五升八錢五厘三合  
會檢兩  
安石代取正  
揚方之取分

殘及別拾五所之及之畝拾六步七厘

此高九拾貳石八斗六升四合

以貢米三拾五石六斗八升三合

岡野祥三郎元知行

駿河國富士郡

猪之頭村

一 從前並額指至普通石代納金  
今般再意利解之上並伏休分

藤田富十郎元知行

岡國同郡

青木村

一 前園斷取壬申年取調市  
並伏休分

岡部弘政郎元知行

同郡岡郡

馬之塚村

下外神村

一村及別拾五所之及之畝拾四步五厘

皆畑

此高百拾五石七斗貳升七合三厘

此地及別之所之及拾六步七厘

此高貳拾石七斗七升三合

内

毛付及別拾五所之及之畝廿七步六厘

此高九拾四石五斗五升六合三厘

此貢米三拾石三斗貳升四合

柳島城中守元知行

但辛未年返  
貢米過

普通貢稅石代金貳拾圓之檢査金壹匁

駿河國首海郡

一 米三拾石三斗貳升四合

中平村

外五  
分村

金百拾石圓九拾五錢九厘八匁

壬申年安石代  
改二石貢米過

金拾貳圓四拾四錢

壬申年年限終了分

外

Handwritten notes at the top of the page, including '八國大坂' and other characters.

青 匠 集

金武松六圓三拾貳錢貳毛

但今般上納二の金高

一茶七石七年八升七合

但四茶安石代三斗茶入  
武松五俵有金松而

代金八圓九拾九厘四毛

差引

安石代

金松七圓四拾貳錢八毛

増方之五成分

三引

金武園九拾貳錢四厘五毛

右園断

右富士郡有波郡村之安石代廢止之願有先般相調也受  
田方之免市畑方去茶取引水取之引水後之去路正  
之詮無之月今之應取調至急可中上旨以指令之在  
之付為官免差出實地見多之上利解可之山交只  
能温能預中之有付安石代取松之并之穀連段与當今之  
穀連段与比較其條措之候茶号松別高價之折柄右

等之利深ヲ以無滞貢納難出未謂無之旨再之應稅  
流おす山交當今之山極意之深相赤居以得其  
前文之通何之候困窮之土地柄之付從未之茶額  
之以貢納致下之山交連段小前未之近相續難出  
未儀之付書面之通引方相預夜旨遮之申之既成程  
廣茅儀右村之巡面實地系况及之山交村之穀温之段  
相遠之儀之付山交空地石毛之場等之開墾丹精を  
盡し積累之候等植付粗田之場新去地味立車り積  
盡力了致旨稅務おす山交次等之付村中之之通相遠  
無之山交申一之年書面之通免除申付以松了仕裁且

争 司 系



猪之頭村之儀去難保之原因松之儀去正在得共  
之至意柄并再應利解之儀相辨何之儀盡力從前  
之米額普通相場之申上納了仕之旨申立之儀以在後  
此段再應相伺也

明治六年三月

静岡縣權參事長沢常山

静岡縣參事南部廣才

租税頭陸奥宗光殿

書面富士郡有波郡村之安石代改正再伺之儀  
之申出之通至申一ヶ年限軍届之奉

明治六年四月三日

租税頭陸奥宗光 下

1ノ改正方法明治六年十二月二至リ漸ク竣功ス其  
御届書左ノ如シ

管下安石代改正之儀之付申上之書付

管下駿河國富士郡有波郡村之安石代去壬申改正之儀  
本年三月中相伺之儀富士郡村之儀去本年四月廿  
七百五十五号有波郡村之儀去同四月廿七百八十六号  
之以  
本書ニハ併セテ之ヲ  
記セリ煩ヲ省クノミ 何レ安石代金之内壬申迄之年限  
歩通免除之積之指令相成居之申省第百拾五号以  
達之趣有之申上普通並段引出之方格及吟味之如種  
苦情申立之得共再三再四説諭之儀相承何レ去本年



普通在形引在去形上形了仕音中之間此形中上形

也

明治六年十二月

靜岡縣參事南部廣才

租稅頭陸奧宗光殿

書面申出之趣之聞置之事

明治六年正月十日

租稅權頭松方正義市

此他猶用捨引其外改正ノ伺書アリ左ニ録ス

駿河國村ニ用捨引其外改正伺書

各地方旧来之稅法取任申去去年去日貫之捨置追之  
改正可致條件去本年至伺出之捨大藏省呈呈來

各地方向去當六月二十日限取租主勢之官負捨去之  
可伺出之捨去之取租之捨駿河國村之改正之致廉  
左ニ通

用捨引

旧領給村之從前用捨引の事ニ未カ分一般相廢惣檢  
是ノ取計の事意ニ交捨見之ノ裁去豊山隨其年量穀  
去其負額ヲ定ル事去事實之捨相當之致取之得共  
事實の面之捨可取計之去一村之耕地一圓之淺往返  
乞付之者位ヲ馬占尺平均坪極ニ終去下乞付一二ヶ所  
捨去之數多外様ニ為一且村極ニ善惡余業之

有各等之役一切祝祭合考之上首額之格極之勿傷  
 以是終二三十村之得之格別數百一村落右格詳細  
 取相在在而之耕地往返之勿傷若法之數時間  
 之費之小故中之一日一村ヲ果之出未中勿傷  
 可者之是以重限之品之得之前以之課之上相當  
 日數ヲ量リ可取相之得之香之旬有之縣官定負ありて  
 數百一村落一時之差湊之備之付於事實可之勿理之依  
 之精之凡平均之入之義之夫之得之先之差急之  
 一村之渡巡面不之届坪外ありて一村四五の多きも八九  
 止り一日四五の村數を巡回の年一之格未取右格差急

巡回在在の各村落之村之全の各民情之課  
 之磨一降雨之思を懐キ年之巡回之速なるを修キ  
 熟穂之畔畝之臥交之鳥獸之多を格害ヲ招キ此等  
 不少法之全事實ヲ得之得之又不得之場合あり  
 此得之其斗量數之之毎之前之首額ヲ比較一年  
 首之各務ヲ定之類之有之檢之之親之自分少民  
 之苦情ヲ防之具之安之流之之寧之坐之之取相ヲ以頻年  
 之負額ヲ思之以之定免之取格之方上之費用ヲ減除  
 汝之之勿傷稻禾熟穂之季旬ヲ不遠之年耕耘之便宜ヲ  
 得別之民情報年ヲ成之申之必然之親之有之右等之

初に陳述するもの多し皆人の唱る受る即今地券  
の良法を以て出た抄揚券本年惣檢見可取計  
期に當る所得共並り此迄相成り新規定免の定規  
模準し精々定免の方取捨用檢引令廢止し此可  
仕事

但水旱換ふに害石免村居定額石免極多の事  
差向檢見に他無し而受石免の文精々定免極多の  
多勿し其の旨を以て定則表入念今年實に  
首額を得り振所置云及後日事

一初に條法前用檢引仕來り分一般相廢止惣檢見  
可取計と檢見、重向方之縣官定免アリテ極多村  
一時之差換り候に付事實に於ては以て理無き地券  
稅發行前途改正し自違者有る事並り達相成候  
新規定免法ヲ以精々定免之法に極其他水旱換等  
石免村居定額石免極多勿し其の旨を以て定則表  
成規に依り入念檢見取計と相違り上相檢引可相  
廢止し出た振開面條定免取調方出來り此等  
可取計事

檢見

一檢見定則の内を付上中下等平均互別業

小業又上得共上毛互別許多者下毛互別僅少  
或去上毛互別多少有在互別亦者上毛一極  
平均の年以多増減倍不少少皆以乘其位限  
意一以方至當可有事

一二條檢見定則中上中下平均互別  
上毛下毛互別同數ナラザルヲ以平均惣互別  
増減共不少同上毛出合上毛互別  
出合下毛互別至當可有事  
意む上得共上毛互別意何歩下毛互別互歩  
意何歩互歩互歩互歩上ヶ都名ニテ平均

スル時上上毛下毛外テ平均計石較其平均  
義多上中下毛内見ノ内上毛多下毛少  
毛了原多者有強多内見粗漏出取  
見時節ヨリ檢見迄間業外毛上見上毛或見  
以分上出表以爲中密細密流り  
毛上互平均大ニ少極有義成規ヲ基  
於多平均ヲ不若格精注意可致事

延米

一 駿河國延米義延出因差加斗立是也  
義或延口延口延口相懸收入致一右極分是也

青 岡 縣

區二十九種以米同斷十三種之區是近引村之通五之米  
此村管内村之内多引之方隨都之出用米以米之區  
本米之引五引之米非出用本米之引五引之米非出用  
一宜任及之米非年中引租稅方法改正同相同之米非  
一般檢見之引五引之米非出用米之引五引之米非出用  
若檢見之引五引之米非出用米之引五引之米非出用  
之引五引之米非出用米之引五引之米非出用米之引五  
有之引五引之米非出用米之引五引之米非出用米之引五  
此品之引租之米其地位之應引之米其地位之應引之米  
其連續之引五引之米非出用米之引五引之米非出用米

迄區之方法相之米不及之米之引租即今各種之  
別相立之米其全引領之米其全引領之米其全引領之米  
前之引租之米其全引領之米其全引領之米其全引領之米  
均一之引租之米其全引領之米其全引領之米其全引領之米  
遠之引租之米其全引領之米其全引領之米其全引領之米  
細民之引租之米其全引領之米其全引領之米其全引領之米  
一當時雜稅之米其全引領之米其全引領之米其全引領之米  
以之引租之米其全引領之米其全引領之米其全引領之米  
成川廉市之引租之米其全引領之米其全引領之米其全引領之米  
括多之引租之米其全引領之米其全引領之米其全引領之米

争 司 系

相結合保市之形地多迂延向以在基本より改正連  
續之品市有之其品之劣一振之故難く以得共延口  
市之如キハ前文之通大體關係以爲ハ前之品市ハ  
田方一般之推見ハ不抱連之一定改正之方目前同視  
之ハ任恤相成諸般之多意柄徹底了仕一即ハ市  
事

一 三ヶ條延口米或之合米ホ可引當諸賦米之成規  
之檢見取計正租改正相成以上之品市更ハ不致爲付  
廢止品市ハ向後之取立品米永或之延米ホ之負  
數詳細記載既見延口市出且前案定免租同市

旧藩中之税額ヲ平均將來之負租ヲ定メハ此之品市  
席上之改正付諸掛米永正改正之品市採用難相成  
筋之付此段了相心得事

明治六年六月二日

租税権頭松方正義

右之通御指令ニ付夫々改正セリ其他猶志太郡鏗納  
改正定免規則等漸次改正シテ今日ニ至ツテハ僅ニ  
緒ニ就而已ニ非サル也

縣治紀事本末卷二



靜岡縣治紀事本末

縣治紀事本末卷三

制度之二

祿制

静岡縣編輯

本縣下華士族之給祿總計八萬千五百八拾八石八斗

五升

内 貳萬千貳拾壹石  
六萬五百六拾七石八斗五升

德川新從三位家祿

士族家祿

○初メ德川家達ノ本國ニ封セラル、ヤ所謂旗下ノ士分裂潰散統一ス可ラズト雖モ概子四瓜ヲ為セリ  
一ハ朝臣ニ列シ二ハ德川氏ニ事ヘ或ハ無祿ヲ以テ領國ヘ移住スル者三八士籍ヲ脱シテ農商ニ歸スル者四ハ脱走王師ニ抗スル者ナリ右ノ内朝士ニ列セ



シ者ト奥羽箱館ニ戦没セシ者ヲ除キ其他ハ槩子漸  
 ヲ以テ本藩へ復籍セリ而シテ其祿制凡三變シテ今  
 日ニ至ル其事左ノ如シ  
 元高壹萬石以下三千石以上ノ者へ 五人扶持  
 同千石以上ノ者へ 四人扶持  
 同五百石以上ノ者へ 三人扶持  
 同百石以上ノ者へ 貳人半扶持  
 同貳拾俵以上ノ者へ 貳人扶持  
 同武拾俵以下ノ者へ 壹人半扶持  
 一時暇ヲ乞再歸藩セシ者へ 壹人扶持

右ハ徳川家達戊辰ノ夏本州ニ封セラレ多數ノ臣屬  
 無給ニテ隨移セシ者追々窮迫ニ及フヲ患ヒ一時救  
 助ノ制ナリ

カクテ其明年己巳八月ニ至リ家達尤ノ願書ヲ辨官  
 ニ呈シテ允可ヲ得タリ

當藩士一時支給多量内移任仕者自元高壹萬石以下千  
 石以上者五人扶持千石以上者四人扶持五百石以上者  
 三人扶持百石以上者貳人半扶持武拾俵以上者壹人扶持  
 武拾俵以下者壹人半扶持一時暇ヲ乞再歸藩為仕者壹人  
 扶持宛相違支給得共何旨追々窮迫仕凍餓之苦ヲ免ル候

折柄臣家達當藩知事被仰付為家祿收納為十分ノ  
一ノ賜一門以下平土至迄給多士族稱一給祿適宜改革可  
仕格被仰後難有仕合存存格多右ノ折柄意原今般  
改多

高祿壹万石以下三千石以上者

拾人扶持

同千石以上者

八人扶持

同五百石以上者

七人扶持

同百俵以上者

六人扶持

同百俵以下貳拾俵迄者

五人扶持

同貳拾俵以下者

四人扶持

歸藩為仕者

三人扶持

右ノ通給子老及旦暇差差未歸藩為仕不中者其發多分固窮窮漢  
之極及兼以舟右辺之處或大窮隘不良之心生之在職諸有司  
賢勞ヲ増ハ振立到ル方何共以恐懼不少儀存存間右ノ者其發  
追々召還ノ歸藩為仕及存存右ノ人負給扶持等取調ハ處大畧別  
紙ノ通テ存存右ノ題格別ノ以 仰仁恤所許答被成下ルヲ殆儀儀  
ニ及ハ後當藩士一同再生可仕殊更 天恩ノ難有ヲ奉感佩百世  
忘却仕間敷存存長家達不堪惘願之至誠惶誠恐頓首

静岡藩知事

源 家達

己八月

輯官在中

別紙寫

駿河國

遠江國

正租納高之内

一米拾五万八千六百三拾石余

同所

雜稅納高之内

一米六千七百八拾八石余

三河國

正租雜稅凡見積

一米貳万貳千石余

合米拾八万七千四百拾八石余

此十分一

米壹万八千七百四拾貳石余

米拾万貳千六百三拾貳石余

本藩士族舊祿應改多相渡以世扶持之庶不

即宗差引

殘米六万六千四拾五石余

在職諸有司月給始諸資用之費相究申核

内附紙

藩士に給禄と同通月給諸費用を區別ヲ致シ明細ニ

取調可申出申

明治三年庚午六月十三日觸

今般

朝廷に願相成三人扶持之者取調之上元高に在りて扶持方

可申下等之者間取調早々明細書藩廳掛監正掛に可差出ル尤

委細之儀を而掛可差談候

右之振向に石浪松早に可差違候

六月

同年十月ヨリ一旦暇差遣セシ後歸藩セシ者盡ク舊

祿ニ應シ扶持米ヲ増加ス

カクテ辛未十一月新縣分置ノ時舊静岡縣ヨリ引ッ

ギタル書類ノ内去戊辰年間歸農或ハ暇差遣ス者ハ

一時相渡セシ印章及復籍セシ人員別紙之通

去辰年中ヨリ已年迄元寄合頭其外向々ニテ印章

渡高

四千五百貳拾九人

百三拾四人

元寄合

二千三百五拾六人

元用人組

百六拾壹人

元用人組歸農

六拾六人

勤番組歸農

三百七拾九人

元目附方ニテ相渡候  
繪師并諸町人其外

五百拾貳人

元用人支配

百三拾貳人

元用人支配歸農

七百八拾貳人

元千人隊之者

七人

元陸軍會所渡

内

三千百貳拾八人

是ハ歸籍ニテ印章相戻候分

三拾六人

是ハ歸籍不相成家筋等ニテ印章相戻候分

貳百拾七人

是ハ歸籍濟ニテ印章不相戻分

拾八人

是ハ歸籍濟ニテ歸農中焼失紛失等ニテ不

相戻分

千百三拾人

是ハ未夕歸籍不致印章不相戻分

×四千五百貳拾九人

外

貳拾貳人

是ハ割印元帳無之歸籍濟ニテ印章相戻候  
分尤元帳無之候ニ付最前渡高取調出來不  
申候

○帰系并家名相續未願出仕者之儀付申送之覺

徳川新從三位義去辰年七拾万石新封下賜以節家来凡五千人余  
暇中後帰農帰高未致仕者退之帰系願出仕者去己年中太政官ハ  
伺海之上四千人程夫士族ハ帰籍中付仕女當七月十五日高名ヲ被  
慶都多縣与仕 仰出仕付与夫ハ此程合儀新年中間下先七月廿日ヲ  
勾切下致仕右以後帰系願出仕者之書面方清江不申事ハ左ノ如ク

右ノ如ク之儀ハ書款之儀ハ引繼中ハ書款之

一 七月廿日以前ハ元禄岡縣應系東京出張所ハ帰系願出仕者中慶  
為多 仰出書面方取去其儘ニ相成居仕者并既ニ元禄方相續願  
之通帰系可申付運ニ至リ當人高名等々未申慶方不致分共別  
紙之通<sup>略</sup>之六拾九名有之若以後帰系申付書相成出款又夫何留  
出所至之由發有之ハ即夫此者共よりハ之取調在案方与存候  
一 前同旧臣之内去辰年中騷擾之御相續其外ハ脱走等致  
其場所等死亡致仕者之家名夫是近子才又夫才等者此等  
士族中ハ差加仕事ハ兩斗由夫又右者當七月十五日高名ヲ慶都  
縣与仕 仰出仕付与夫前系同指一ト之七月廿日ヲ勾切下致仕右以後

類出小者之書面之清取不申事之取申也

七月廿日以前之元靜岡縣廳并東京出張所之家名相續之類類出

取調中廢藩後之竹出書面之類其儘相成居小別或姓名

類類通十三名有之姓名類右小式後之郡令寄物系書述下歸

多類出小者同指可然取申有之及取

一是遠自新之唱へ去辰年強授之御一時心取遠之取脱之取致之

其後病定之取取威之取子寄之取在者其他右之類之取者等

是遠之心得遠之取申之立士籍之復歸之依類出小者有之右之

旧祿家格等馬之取取之取上別之石都令知等之取之取得之取是遠

復籍中付未既之元靜岡縣廳并東京出張所之類類出小者別紙

姓名類之通三名有之姓名類右廢藩後前同指取申也

右之通申送也

辛未十二月

元靜岡縣

靜岡縣

山中

明ル明治五年壬申五月士族扶持方ノ名稱ヲ廢シ

家祿トシテ左ノ現石高二改正ス

貫屬士族

今般士族扶持方之名稱廢止更之為家祿尤之通現石高

改正ノ事

但其身一代奉勅中者扶持方之類之從前之通其身一代

爭司系

英勤中現石高改正事

現米拾八石

從前 拾人 扶持取之者

現米拾四石四斗

同 八人 扶持取之者

現米拾貳石六斗

同 七人 扶持取之者

現米拾石八斗

同 六人 扶持取之者

現米九石

同 五人 扶持取之者

現米七石貳斗

同 四人 扶持取之者

現米五石四斗

同 三人 扶持取之者

壬申 五月

静岡縣廳

右ニテ祿制ハ一定スト雖凡舊縣ヨリ引接グ所ノ復

籍願中ノ士一旦其望ヲ失ヒ于歸スル所無シ依之本

年五月左ノ申牒ヲ大藏省ヘ呈ス

同 六 帰籍并家名相續等ノ儀付中上書

元静岡縣ヨリ帰籍并家名相續等ノ儀付別紙寫之通

前条ニ記載セシ旧縣引接之書即是也 中送有之及然元交方今戸籍調ホ有落之書

同 儀事情中出外得共改正後本縣ニ於テ何分取斗方書有在外間

向後於 朝廷可然所至有在外間仕度以段中上書也

壬申五月

静岡縣

大藏省 中

書面ニテ者廢藩前帰藩願出役者有立藩中ニ交方



見倣事實不都合之向古旧知藩事相海之旨ヲ以士族  
編入給禄下賜小条丈之元身分原禄并旧藩之禄制引當後  
改正高告巨細取調更之可申出事

壬申六月廿八日

大藏太輔井上馨

同年十月ニ至リ漸ク元身分原禄及ヒ舊藩ノ禄制ニ  
照セシ改正高共出来ニ付再大藏省へ申牒シ許可ヲ  
得テ復籍セシムル者七十二人

同六年四月十五日海軍省六等出仕澤太郎左衛門本  
縣士族へ編入ノ事アリ本縣ノ伺書左ノ如シ

旧幕臣ニテ脱走禁廻免之者士族編入方之儀ニ付

伺

旧藩之貫属禄高人員帳之内旧官員調遣之類ヲ以當今ニ  
至リ属引連方申出或去卒之者士族ニ編籍方今以不申出  
向後有之不都合ニ付右様ニ類來三月ニ千百限リ出省可申之旨  
去月中亦布告後有之改交旧幕臣ニ去戌辰年脱走後箱館  
并陸羽等ニ禁廻免徳川家ニ引渡相來者共ニ内改テ  
藩籍入願出ル者士族ニ編入為致後旧藩岡藩取扱由後交  
引渡後諸省府縣ニ出仕或去一旦引頭相成旧藩藩掛合有之  
其儘遠隔之場所ニ在立之藩中終去就不申出分士籍差加  
不申既旧福井藩引頭相成其後禁廻免引續右藩地ニ

孫立扶助之來以栗野寅之郎事當時忠雄并高橋平吉兩人復籍方之儀昨壬申年四月中足羽縣掛合有之其節平吉之縣地之差賦以得共於當縣差向交分後致之業以交同人候之東京府貫屬高橋金助身寄之當分同人方之世話之度旨申之及間但其意同府之其後申達差在申及節平吉右兩人復歸差當之處分難致後足羽縣之回答及以是之由之處今般之布告寄栗野忠雄之當分元足羽縣添書之當分地相越加籍之義款預申出右方之令余儀旧藩則寄除名相成居之儀後有之間同人方之勿備前書高橋平吉之當縣士族之編入原祿應之更祿高下賜之格仕度奉存候

一 旧幕臣澤太郎在藩門儀隱居願申前因格脫之箱館表於之悔悟伏罪其後禁獄以免之 仰付以得共旧藩除名之者之付當縣士族石川利行附籍相成居昨壬申四月中當縣之復籍之儀預出右格之者之士族之編入原祿之應之更祿高下賜之候可有之存候

一 同臣之元箱館表役務相勤居又去在任等致之在在者之新之除因所引渡之節旧靜岡藩志除名相成以得共朝臣之不之仰付在在之趣之申川直弥外五人復籍方之儀辛未八月日縣令後開拓使之掛合有之以得共是又前文之通相答之儀後有之右格之者之前案之布告之照準當縣士族之編籍

可也仰付儀上り原祿其外巨細取調可也上り湯共何分遠隔之  
地之存在連發布告期限去取調難出来之間に指令次第同使  
打令上馬下取札相同の可仕候

右件之別紙取調書并名前書共相添<sup>略</sup>此段相伺也

明治六年三月廿八日

青田縣權參事長澤常山  
静岡縣參事 南部廣亨

大藏太輔井上馨殿

書面之内澤左郎左衛門の家祿名籍被下り得共特別之譯ヲ  
以其縣貫屬之舊士族編入可致其時之者名期限後出願之者  
之付願意難聞届由事

同日歸籍并家名相續願ノ者百三十六人アリト雖凡  
一切願意難聞届旨指令セラレ  
同年十二月九日故幕臣當時兵庫縣令神田孝平本縣  
士族編入ノ事アリ伺書左ノ如シ

貫屬士族ノ編入之儀之付伺

旧幕臣  
當時兵庫縣令

其身一代  
神田孝平

舊祿百俵  
右孝平は是迄當縣士族ノ相心得居ル交先年徴士也  
仰付の爾未旧靜岡藩名除籍相成居ル處今殺及義知の旨也

別紙之通略之縣籍入之依預出之付旧藩官員相糾之是亦  
別紙之通中之及右之徳川騷擾之仰トハ申其項取扱者全ク  
不取調故前書之然身之在成忠入旨申之候尤貫屬士族人員  
祿高お之儀付之先般之布告之類有之ハ得共前條之儀年  
混雜之折柄自然調落相成及儀之事實相違之相聞左ハ  
得志齋藩人名引継渡等之折柄之儀遠ハハ間何卒寛大之  
御交分之以孝平儀其身一代當縣貫屬士族ハ御差加相成之格  
仕度依之別紙書類相違略之此以相伺也

同日 明治六年四月廿九日

靜岡縣參事南部廣房

大藏太輔井上馨殿

右ノ如ク伺ヒシニ同人儀ハ去戊辰年徴士仰付ラレ  
候者ニテ本人ニ於テハ本縣士族ト心得居リ候由然  
ラバ是迄家禄ハ下賜ハル可キ筋ナリ非役貫屬トモ  
違ヒ其邊心得アル可キ事ナルヲ當節マテ何等ノ申  
出モユレ無ク如何心得候哉篤ト取糾シ本人心得方  
書面ヲ以テ早々可申出旨戸籍察ヨリ口達有之ニ付  
其趣本人へ相達スル處六月十八日同人心得書ヲ郵  
送セリ孝平ノ心得ニハ當初齋藩轉封ノ頃一同困乏  
ノ折柄自身ハ官禄拜戴致シ居候ニ付辞退ノ心得ニ  
テ家禄ノ儀ハ不申出新縣創置ノ後ハ筋合モ違ヒ候

青田集

ニ付其儘打捨置候趣ヲ陳ス依テ右心得書之略相添申

牒セシニ乃本日左ノ如ク指令セラレ

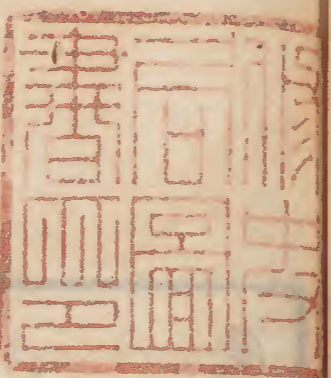
書面神田孝平其縣貫属一代士族ニ編入可致尤家禄

其玄雜被下候事

明治六年十二月九日

大藏卿大隈重信

縣治紀事本末卷三



静岡縣治紀事本末

四

静岡縣志終事本末

四



縣治紀事本末卷四

制度之三 軍役

静岡縣編輯

○徳川從三位ノ本州ニ封セラレ、ヤ實ニ明治元年  
戊辰ノ五月ニアリ其八月國ニ就クト雖凡奥羽未ダ  
鎮定セズ函館ノ嘯集愈熾ナリ家達此際ニ方リ幼弱  
ヲ以テ東海咽喉ノ地ニ封セラル内外嫌疑一掃一令  
都テ隔鞞檢瘡ノ思アリ此ヲ以テ藩士敢テ兵事ヲ言  
ハス海軍ヲ散シ陸軍ヲ解キ僅カニ勤番組ト唱フル  
士族アル耳

此年十月十五日陸軍頭ヲ廢ス

静岡縣

大目付  
水目付

陸軍  
並

右の役名以来の廢止の間可成得共意候

陸軍  
重立取扱

陸軍  
阿部邦之助

右の通  
命令

中老  
服部綾雄

河野九門

當分の内陸軍總括に得共取扱可成候

同年十月十八日陸軍官員ノ給禄ヲ定ム

陸軍金匱之儀名ノ書上着ニ依テ作付學校以取建

相成り付テ右ノ平常に役名ノ書面ニ通可相心得

陸軍總括

此役金中老ノ通

中老ノ席

上之部

陸軍學校取扱

陸軍頭次席

役金五百兩  
進別取扱手當金百兩

同

同一等教授方

三兵頭席

役金三百七拾兩  
進別取扱手當金百兩

同

同生育方頭名

役金三百七拾兩

三兵頭次席

同

同 一 等 教 授 方 並

三 兵 差 役 並 席

役 金 三 百 兩  
追 分 別 段 子 尚 金 百 兩

目 見 以 上 之 部

陸 軍 二 等 教 授 方

三 兵 差 役 並 席

役 金 貳 百 貳 拾 兩  
追 分 別 段 子 尚 金 八 拾 兩

同

同 三 等 教 授 方

同 差 役 並 席

役 金 百 兩  
別 段 追 分 子 尚 金 拾 五 兩

同

同 三 等 教 授 方 並

同 差 役 並 席

役 金 六 拾 兩  
別 段 追 分 子 尚 金 拾 兩

右 教 授 方 願 取 支 配 之 事

目 見 以 上 之 部

陸 軍 生 育 方 取 締

三 兵 差 役 並 席

役 金 貳 百 貳 拾 兩

同 世 話 役

同 差 役 並 席

役 金 百 兩

目 見 以 下 之 部



同肝英

役金六拾五兩

同差役下役法席

右者生首方取取支配之事

一 臨時以警備所兼戰爭中役名習役金増号九之通可相心得也

行軍兼所發言滿之節

三兵匠席一等教授方志三兵額成

三兵額並席一等教授方並志三兵額成

同差役下役法席一等教授方志三兵差役額成

但改役下役別取方尚金三拾兩

同差役下役一等教授方志同差役下成

同差役下役並席一等教授方並志同差役下成

生役一級之者差役下役下成

但改役下役兼取之者志別取方尚十五兩

同二級之者同差役下役下成

同三級之者同御導役下成

同兵士

戰爭中

役金七拾兩

役金七拾五兩

役金七拾五兩

役金七拾五兩

役金百拾兩

役金百兩

役金百兩

役金百兩

役金百兩

役金四百兩

役金四百兩

三兵額

同並

同獲取

同差役

同並

同下役

同並

同並

同並

同並

同並

同並

同並

同並

同並

同並

同並

同並

同並

同並

同並

同並

同並

同並

同並

同並

同並

同並

同並

同並

右之通改正相成後事

但平常者陸軍生首方額取支配相唱兵隊組立節志隊名相唱其隊之支配

給金四拾兩

給金百兩

同金百兩

同金百五十拾兩

同金百兩

同金百兩

同金百兩

同金百兩

同金百兩

同金百兩

同金百兩

同金百兩

同金百兩

同金百兩

同金百兩

同金百兩

同金百兩

同金百兩

同金百兩

同金百兩

同金百兩

同金百兩

同金百兩

同金百兩

同金百兩

同金百兩

同金百兩

同金百兩

同金百兩

同金百兩

同金百兩

同金百兩

同金百兩

同金百兩

同金百兩

同金百兩

同金百兩

同年十一月十日函館征討ノ兵隊又調査ス既ニシテ之ヲ止ム皆行政官ノ命ニ依ル也

德川 龜之助

其方所持之軍艦脱走之節乘組之者共侮慢不敬之所行者不及申刺頭者函館府ヲ襲暴動悖逆之道ニ乖離之ヲ為捨誅代也 仰出ル付之者格別ニ

敷慮ヲ以其方ニ征討也 仰付ル事

右之通被仰出ニ付松平確堂ヨリ左之願書ヲ呈ス

此度脱艦之者追討也 仰出一同忌憚日夜痛心仕

何卒速ニ實効相立可申占奉存ル得共家達儀幼弱

之事ニ為有之殊ニ不行届之私共實ニ當惑外意在

深奉忠入ル之已ニ此度後始之者奉願ル者及入ル得共情

也 仰付居ル 慶喜依格別ニ以 御沙汰 御宥免

也 仰出ル指之來下ル速ニ同人出張為仕追討實効

為相立奉安 宸襟度占奉存後誠ニ區ニ微衷不顧

忌此段偏ニ奉歎願ル以上

十一月

松平確堂

松平確堂

此度脱艦追討ニ依德川新三位中将ニ仰付ル交幼若事ニ為有之付慶喜依自分出張實効相立奉

青 區 県

安 宸襟夜以願之熱心事不得止儀之 思召小得共  
慶喜出張之依志難及 所沙法皆德川民部右輔  
出張之仰付小付同人申合速実効相立奉安  
宸襟之振盡力可者之御沙法之事

十月

行政官

静岡 十一月十日 九之達書ヲ以出兵ヲ令

河田貫之助

箱館之兵隊差出之振之 仰出小付其方依為惣括之差  
以間得其意諸事差事可致致候

阿部邦之助

藤澤長太郎

江原三介

別紙之通後 朝廷之 仰出小付其意武大隊之兵  
迅速用意致之補次才出張可致致小九河田貫之助為惣  
括之差遣之諸事差圖之請之振可致中後候

天野民七郎

男谷勝三郎

箱館表之兵隊差出之振之 仰出小付其方共候之差  
遣之諸事河田貫之助申合不都合之振可致致候

争 司 系

右之通達セラレ既ニ出兵ニ及ハントセシガ如何ナル廟模才ハシケン更ニ出兵ニ不及旨仰出サレ此事止ム

○同年十二月八日創メテ沼津兵學校ニ修業兵ヲ募

ル

大目付  
内目付

此程陸軍解兵相成ル付向後新ニ於沼津古城内兵學校ニ取建相成ル付存志不勤之面ニ兼子弟凡成ホ至迄支之之学科修業致シ及志願之者若右學校生徒ニ入修業也差件相成ル付生徒ノ願志定員限有之ハ候付員外生徒ハ令

右修業中志自分入用ヲ以修業致シハ裁可シ心得ル付生徒欠負有之節志成業之及ニ隨分生徒ニ充補且俸金裁可ル下候ニ右兵學校古規則ノ候志別紙ノ通ル方格ノ規則書一覽為較ル上志願之者志名前取調陸軍學校願取口差出ル格可シ致候

十二月

別紙  
學校生徒名目

- 童生 素讀 ○ 學書 ○ 算術 ○ 地理
- 體操 ○ 水練 ○ 講釋 聽聞
- 英佛語學 ○ 數字 ○ 書史 講義 ○ 圖畫
- 資業生 調馬 ○ 試銃 試砲 ○ 操練
- 步兵將校科目 ○ 砲兵將校科目
- 本業生 ○ 築造將校科目 ○ 軍律

大同付  
西目付

不勤之面之身體剛壯兵士之勤向之堪小程之者之陸  
軍生育方頭取支配之出入相願者志之吟味之上可法  
命之間別紙身體檢點書一境為致於其方共事案取乳以上  
名前取調取寄之府中陸軍會所英沼津陸軍會所之差  
出之格可法致也

十二月

別紙

身體檢點證書

一生来又ハ病氣創傷ニ依  
テ體格全カラサル者

- 一 精神錯乱才智不全癲癇
  - 一 視力之弱淚管瘻
  - 一 但右眼全カ者ハ用ニ
  - 一 耳聾○聾耳
  - 一 齒多ク抜テ咀嚼不便ト成ル者
  - 一 膿痰咯出咳嗽甚敷勞瘵ノ諸症備ハル者喘息經
  - 一 久氣管炎衝
  - 一 心臟ノ器形病動脈腫
  - 一 損傷ニテ脊骨轉換タル者
  - 一 局部若クハ全部ノ不遂○骨傷經久牽縮閉強便
  - 一 不具
  - 一 癲腸尿道縮閉畢丸巨大痔腫
  - 一 靜脈腫ノ巨大トナル者
  - 一 經年瘍大般痕頭腺病氣ニテ巨大トナル者
- 右ノ外ニ採用不相成候事

十二月廿二日白戸石久ヲ以テ陸軍重立取扱ヲ兼シ

ム

同月廿三日陸軍士官ノ俸金ヲ改正シ軍醫ヲ置

陸軍三等教授方 役金百五拾兩

同 三等教授方並 同 百 兩

同 手傳 同 五拾五兩

右ノ通役金改正相成ノ間可テ得其意事

陸軍附醫師頭取 役金四百兩

病院頭取 役金百五拾兩

同 一等醫師 役金貳百七拾兩

病院二等醫師 役金百兩

同 二等醫師 役金貳百兩

病院三等醫師 役金七拾兩

同 醫師手傳 役金七拾兩

右ノ通相達ル者可テ得其意事

此年ヨリ同二年己巳ニ至リ兵學校往々旺盛ニ至ル  
漸次熟達ノ資業生凡三小隊其他寄宿生童生及七他  
藩ヨリ留學スル者無慮千百而シテ軍官亦頗ル其人  
ヲ得タリ即チ軍事掛ニハ服部綾雄藤澤長太郎江原  
素六阿部潜白戸石久矢田堀歸六今明兵學頭取ハ西周  
教授官ニハ伴鐵太郎塚本桓甫今明大築保太郎赤松  
大三郎今則田邊太一渡邊一郎淺井雁六乙骨太郎乙

等最其有名者少少生兵日二練月三調之駁々也  
 於他日大ニ可用ノ勢アリ蓋徳川氏新封ノ後藩治ノ  
 最見ル可キ者唯學校病院而此ヲ沼津ノ兵學校先其  
 第一指ヲ樓ス云々  
 明治二年己巳十二月十七日再募生徒  
 此夜沼津兵學校ニ於テ生徒出入人有ルルハ皆藩中  
 勤番組ノ當王子弟ニ限リ勤仕ノ者ニ身及ビ中ノ  
 大望者亦人撰ニテ右生徒可令中間左規則通リ人物  
 望者有ルルハ人名其者宿所共取調未九月廿五日迄  
 可差出ルル右取調書ニ應一人撰ニテ免修又

沼津表ノ後々各所ニ在城吟味ニ上擢舉致ノ如昔ノ

生徒出入規則

一 年齢十七歳以上二十歳迄

身體不具ニ多ク之事

但尤一服潰居  
 此分者構多ク

一 是近四書五經十八史略元明史畧國史略位ノ書

滞考潰出未居ノ事

附本文ノ通譯書志外屆業ルルハ西洋算法ノ開

平開立位迄出来ル者是亦取用ノ事

右三條相揃ルル當人申有ル者沼津學校寄宿所

寄宿修行命令書當儀志道中路用テ寄宿中宿

青 匠 県

本県又兼沼津学校より指定の小学校科目成業の上學校  
資業生に命じ上志の補給を不十分に得共是月金四兩宛  
為陸軍料以下記事

軍事掛 大 参 事

明治三年庚午六月<sup>日</sup>逸 兵學校二重櫓焼失器械火藥大

半灰又

六月十六日

沼津の役所二重の櫓焼失戒飭方不仍届付差控伺

一 不及差扣 西 周

一 同前 同 一 等 教授 大 築 保 太 郎

同所出類の交焼失及入付

一 同断 同火工方 柏原 淳

一 同断 同俗努方 長谷川 潔

六月廿七日資業生三拾九人ヲ加フ

九月廿日頭取西周辨官ヨリ御用召上京

閏十月四日軍事掛少参事阿部潜薩州へ赴クニ由ッ

テ本官ヲ免ス

十一月晦日塚本桓甫ヲ以テ兵學校頭取ト為シ大築

保太郎ヲ以テ同並トス

一 捧金 四百兩 兵學校頭取並  
手當百兩

争 司 系



青 匠 県

十二月廿七日大坂兵學寮修業生九人ノ命  
初ノ閏十月二十八日太政官御布告

陸軍者佛蘭西式ノ斟酌ニ編制相兼ル旨先般  
本仰出ル付テ老陸軍生徒大中小藩高ニ應ル九ノ割合ヲ  
開キ以來十二月十五日ヨリ廿五日迄大坂兵學寮可差出ル事

大藩九人 但現石十五  
万石以上

中藩六人 但同五万石  
以上

小藩三人 但同壹万石  
以上

右御布告ニ付本日達

石井新八

原田弢太郎

高塚義太郎

小島三郎

杉田三三郎

早川次郎

竹内歛吉

村田繁太郎

栗山勝三

右先般所 仰出ル報有之ニ付為修業大坂兵學寮  
可差遣ル事

争 司 系

青 匠 集

明治四年辛未三月廿二日 軍事掛少參事江原素六外  
國視察トシテ航海

同年五月十一日 教導隊生徒ヲ命ス  
本年四月十四日 兵部省御達

靜岡藩

教導隊生徒<sup>之</sup>其藩<sup>ノ</sup>武拾名別紙規則<sup>ヲ</sup>通  
略 相撰未五月廿五日迄 大坂出張所 差出可申事

兵部省

右二付本日達

沼津等勤番組  
兵學校資業生

山中保太郎

佐藤久次郎

森谷幾太郎

春日井善三郎

屋代三千吉郎

小堀元吉

大久保琢磨

三宅十郎

木下莞爾

村上弥吉郎

相原 巽

本岡 清

同日 武等勤番組  
同日 武等勤番組  
同日 武等勤番組  
同日 武等勤番組  
同日 武等勤番組  
同日 武等勤番組  
同日 武等勤番組  
同日 武等勤番組  
同日 武等勤番組  
同日 武等勤番組  
同日 武等勤番組  
同日 武等勤番組  
同日 武等勤番組  
同日 武等勤番組  
同日 武等勤番組  
同日 武等勤番組  
同日 武等勤番組  
同日 武等勤番組  
同日 武等勤番組  
同日 武等勤番組

爭 司 系

青 岡 県

三等勲番組

伊藤昇平

原田登茂橋

三平次郎

屋代焔次郎

三等勲番組

三平次郎

森柳吉郎

石原峰茂

中嶋林八

平四郎

金田馬郎

野呂勝一

右先般兵部省より延報發育之旨教導隊小隊長

とて大坂兵部省出張所より差遣

七月十一日教導隊生徒補欠ヲ命ズ

三等勲番組

野間秀次郎

沼津兵学校資業生

長田啓一郎

三平次郎

中川雄太郎

順八郎

横田錠三郎

福原鉄次郎

中根鑿吉

岡田市五郎

右教導隊生徒補欠トシテ大坂兵部省察より差遣

並

争 司 系

此月廢藩置縣

九月廿七日兵學校兵部省ノ管轄ニ歸ス

本月廿七日本縣伺

此及一役縣ニ由及山後臺府官差置以上名沼津兵學校  
之役是迄之如く縣ニ分官轄仕居り分上御兵制ニ對  
如何奉存の間何率右兵學校之役名由省由附屬相來り  
仕及在人員等之役名由達次第取調差出可申依此後  
相願也

辛未九月廿七日

靜岡縣

兵部省 山中

其縣沼津兵學校之義自今於當省致管轄條人員未  
詳細取調可差出此旨相達也

辛未九月晦日

兵部省

此ニ於テ兵學校ノ人員ヲ調査シ十二月十六日ヲ以  
テ兵部省ニ進達ス即チ江原素六杉亨ニ以下役員四  
拾六人資業生百七拾三人俗事四十二人アリ此年ノ  
冬ヨリ翌五年ニ至リ將校及ヒ熟達ノ兵士陸續上京  
ヲ令セラル談學校廢ス

右ニ掲載スル兵學校沿革興廢ハ舊藩ノ諸記録ヲ調  
査シテ登録スル所ナリ抑本州ハ丁卯戌辰ヨリ己巳

庚午ニ至ル迄東海第一不紛亂郷々以幕政變シテ封  
建ト為リ再變シテ藩政ト為リ三變シテ旧縣治ト為  
リ四變シテ新縣治ト為ル僅々タル四閱年ニシテ  
國勢ノ變遷如斯其變スルヤ舊新官吏交代受授ノ際  
自ラ記録ヲ欠亡ヲ免カレズ荏苒今日ニ至リ恰モ應  
仁後ノ室町政府ノ如ク典籍殘缺奈何トモ不可ラス  
僅カニ蠹書風雨ノ敗帑中ニ就甲ヲ披ヒ乙ヲ取り略  
泓革ヲ録セシ耳固ヨリ其遺漏無キヲ保證シ能ハズ  
若其精細纖詳ヲ要セバ幸ニ當時ノ軍官現ニ諸省ニ  
擺列セリ為メニ探討筆記シテ其缺ヲ補セントス

○徵兵ノ事明治五年十一月廿八日太政官第三百七  
十九號ヲ以テ布告セラレ同六年一月陸軍省ヨリ徵  
兵令ヲ頒タル同年二月廿六日徵兵使宮木陸軍少佐  
同副使田代陸軍大尉吉田陸軍大尉青木二等軍醫榎  
林二等副軍醫同月廿七日白井陸軍大尉川崎陸軍大  
尉滝川陸軍中尉計八員本縣へ到着ス議長本縣參事  
南部廣牙權參事長澤常山議官本縣典事松平勘太郎  
權少屬中林仲權少屬小嶋春樹等立會同月廿七日ヨ  
リ廿八日追生兵ノ體格ヲ檢査ス本縣定員百六拾六  
人増員五拾八人合計貳百拾五人ニシテ採用セラレ

入者百拾一人アリ其抽籤九ノ如シ

常備口七拾八人

内

砲兵五人

騎兵二人

工兵五人

步兵六拾六人

補充三拾三人

内

砲兵三人

騎兵 貳人

工兵 貳人

步兵 貳拾六人

合計百拾壹人右姓名左ノ如シ但補充兵姓名ハ略之

常備砲兵五人

第壹番

第貳番

第四大區三小區

有渡郡八幡村士族

祐明才

伊東英次郎

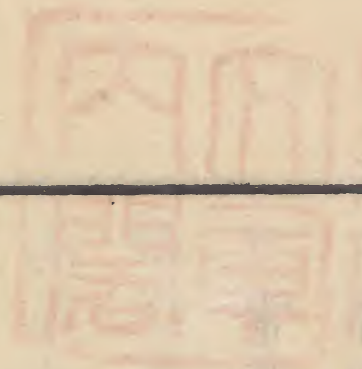
第四大區二小區

有渡郡元追分村農

宇兵衛二男

府川權太郎





第三番

第四番

第五番

第六番

常備騎兵二人

常備工兵五人

第三大區五小區

庵原郡西方村農

長十弟

西谷乙吉

第二大區三小區

富士郡精進川村農

藤平弟

小林福太郎

第一大區三小區

庵原郡谷津村農

惣七弟

小泉勝藏

第五大區一小區

安部郡柳新田農

善兵衛二男

青嶋兼吉

第三大區三小區

富士郡西久沢村農

儀平弟

渡邊留五郎

常備工兵五人

第一番

第五大區二小區

安倍郡有東木村農

利左衛門弟

望月惣太郎

第七大區一小區

志太郡水守村農

甚右衛門弟

水野重太郎

第六大區八小區

志太郡志太村農

初藏二男

臼井辰藏

第三番

第二番

第一番

第一大區三小區

駿東郡平松新田農  
膳三郎弟

杉山弥吉

第五大區一小區

安倍郡柳新田農  
利兵衛弟

增田政吉

常備步兵六拾六人

第四番

第五番

第壹番

第貳番

第七大區一小區

益津郡八楠南村農  
勘兵衛弟

藁科熊之助

第三大區五小區

庵原郡下野村農  
平次郎三男

松永啓吉

第六大區八小區

志太郡上青嶋村農  
善藏三男

小泉為藏

第一大區四小區

駿東郡中後水村農  
源太郎弟

勝又小三郎

第二大區八小區

富士郡宮嶋村農  
佐平弟

井上淺次郎

第四大區四小區

有波郡下笠洗村農  
庄七次男

帶金吉藏

第五大區二小區

安倍郡上田村農  
太右衛門弟

大村太郎

第七番

第六番

第五番

第四番

第三番



青 岡 縣

第一大區七小區  
駿東郡根吉屋村農

久作弟  
荇澤半藏

第一大區二小區  
駿東郡納米里村農

伊吉弟

吉川京藏

第七大區二小區

益津郡燒津村農

五九海門弟

村松勝藏

第四大區三小區

有坂郡他田村農

香吉弟

石井清吉

第二大區二小區

富士郡今泉村農

神平弟

相尾祐次郎

第六大區九小區

志太郡新在清門新田農

甚左衛門弟

中田谷藏

第六大區十小區

志太郡島田駅農

新十郎弟

大久保庄吉

第一大區五小區

駿東郡一色村農

甚三郎弟

山本瀨平

第一大區二小區

駿東郡的場村農

庄藏二男

野田文藏

第一大區六小區

駿東郡中沢田村農

平七次男

丹澤常吉

第十七番

第十八番

第十六番

第十五番

第十四番

第十三番

第十二番

第十一番

第十番

第九番

第八番

爭 岡 縣

青田縣

第十八番

第十九番

第二十番

第二十一番

第二十二番

第二大區二小區

富士郡西増川村農

新平弟

畔柳弥七

第一大區七小區

駿東郡西船津村農

傳藏弟

三重藤藏

第一大區二小區

駿東郡上香貫村

勇七弟

原賀仙藏

第一大區五小區

駿東郡下古井村農

太郎作弟

富川松吉

第四大區一小區

有波郡小原新田農

平四郎二男

菊池幾次郎

第六大區八小區

志太郡下吉野村農

惣五郎弟

立石麻蔵

第一大區五小區

駿東郡柳嶋村農

喜作弟

米山三治

第二大區七小區

富士郡宮島村農

可藏弟

三浦由藏

第二大區一小區

富士郡吉原駅農

仁平弟

川島席吉

第七大區一小區

益澤郡大村新田農

仔平二男

岩本伊之助

第二十三番

第二十四番

第二十五番

第二十六番

第二十七番

争司系

青 岡 縣

第二十八番

第三大區五小區  
廣原郡下野村農  
吉五郎二男  
杉山松太

第二十九番

第二大區七小區  
富士郡柳島村農  
伊八二男  
松田平八

第三十番

第四大區六小區  
有波郡西島村農  
平九郎二男  
龜山留藏

第三十一番

第一大區七小區  
駿東郡大塚村農  
彦四郎二男  
土屋直吉

第三十二番

第四大區一小區  
有波郡馬走村農  
吉九郎二男  
堀池兼十郎

第三十三番

第一大區一小區  
富士郡今井村農  
宗三郎  
甲田新九郎門

第三十四番

第六大區五小區  
志太郡中新田村農  
徳九郎門三男  
加藤音吉

第三十五番

第六大區九小區  
志太郡道院鳴村農  
六郎門三男  
塚本吉代藏

第三十六番

第二大區三小區  
富士郡藤原村農  
久平弟  
早房兼藏

第三十七番

第一大區三小區  
駿東郡葛山村平民  
寛良弟  
御宿金五郎

争 岡 系

青 匠 県

第三十八番

第七大区一小區  
益原郡北新田村農  
平吉次男  
● 長谷川熊吉

第三十九番

第一大区一小區  
駿東郡大平村農  
吉藏弟  
渡邊七平

第四十番

第三大区一小區  
庵原郡中村農  
源兵衛弟  
磯部安次郎

第四十一番

第六大区一小區  
志太郡嶋田駅農  
伊四郎弟  
杉山本藏

第四十二番

第六大区一小區  
志太郡藤川村農  
太平三男  
宮木彌十

第四十三番

第一大区八小區  
駿東郡原驛農  
市平二男  
長澤米次郎

第四十四番

第二大区一小區  
富士郡津田村農  
吉吉清門三男  
吉野長吉清門

第四十五番

第二大区四小區  
富士郡大淵村農  
幸平弟  
勝亦小太郎

第四十六番

第七大区一小區  
益原郡平海村農  
權次郎二男  
原木房太郎

第四十七番

第六大区九小區  
志太郡弥左衛門新田農  
勝吉清門三男  
藤田松次郎

争 司 系

青 岡 縣

第一大區四小區

駿東郡新橋村農

伊人郎弟

渡邊房五郎

第二大區六小區

志太郡三宅村農

伊右衛門弟

中野清吉湯門

第三大區二小區

志太郡下泉村農

五郎太郎弟

松下鶴三郎

第四大區六小區

駿東郡上石田村農

貞次郎二男

新井安次郎

第五大區二小區

庵原郡中河内村農

實右衛門二男

望月留吉

第四十八番

第四十九番

第五十番

第五十一番

第五十二番

第五十三番

第五十四番

第五十五番

第五十六番

第五十七番

第六大區一小區

志太郡笹岡村農

市平三男

中谷倉松

第七大區五小區

庵原郡能嶋村農

文次郎三男

渡邊秀吉

第八大區四小區

志太郡小川村農

八内次男

中野兼吉

第九大區一小區

富士郡東柏原新田農

勇助弟

山本金藏

第十大區四小區

庵原郡横砂村農

儀兵衛兄弟

山崎啓助

争 岡 縣

第五十八番

第六大区五小区

志太郡三吉湯門新田農

市吉湯門三男

小池 帛藏

第六大区二小区

富士郡今泉村農

長藏三男

酒井 平次郎

第六大区一小区

志太郡笹間村下組農

甚三郎三男

児玉 氏次郎

第一大区一小区

駿東郡太平村農

九平太三男

原 寅吉

第六大区三小区

志太郡下郷村農

七吉湯門三男

山下 大吉

第六十一番

第六十番

第五十九番

第六十二番

第六十三番

第七大区二小区

益津郡燈津村農

友五郎三男

新村 友吉

第一大区四小区

駿東郡望新田農

喜十郎三男

土屋 豊次郎

第五大区四小区

安倍郡猶尾村農

庄兵衛三男

佐藤 庄吉

第六大区四小区

志太郡鬼岩寺村農

惣右衛門三男

森本 惣五郎

第六十六番

第六十五番

第六十四番

右之内常備歩兵第二十七番三十三番三十八番合テ  
三人病氣ニ付差置余ノ七十五人ハ差添ノ者護送シ

青 岡 縣

其五月廿七日ニ本地出發六月二日東京へ着同六日  
騎砲工兵拾貳人ハ一ッ橋内兵學寮出張所へ歩兵六拾  
三人ハ麻布檜坂第一聯隊歩兵屯所へ無滯入營セリ  
其八月十九日病氣ニ付除隊申付ラル、者一人而シ  
テ前書三人ハ病氣澁滞シ三十日ノ度毎ニ其旨鎮臺  
へ届書差出シ十月十日ニ到リ終ニ尤ノ如ク局ヲ結  
ブ

靜岡縣農

中谷倉松

籤五十三番

右ノ者明治六年六月第一聯隊兵卒ニ加至ハ左

部陸襄陽額ニテ難堪兵役今般陸隊帰郷中付以事

東京落臺

駿河國茅七大區三小區

北新田農平吉治男

長谷川熊吉

常備歩兵第三拾八番

同大村新田

農伊平次男

岩本伊之助

同 貳拾七番

同茅二大區一ノ小區

今井村長宗三郎男

甲田新九郎門

同 三拾三番

右ノ者昔後先殺入營ニ初病案付入營難治致長年付  
其腹中上至無油氣治療中付知以交甲田新九郎門

爭 岡 縣

全快仕中出外至急可差至致此後相國  
中以外而人取志未全快不仕中三間馬占相親受  
事實相違之旨無之旨除其法才分別紙中三書系醫所診  
其書其相添<sup>略</sup>之此照中書也

明治六年十月十日

青田縣參事南部廣平

東京

鎮臺 中

其縣徵兵甲田新左衛門病案全快<sup>中</sup>出外得共既  
滿九十九日期限後有入營難聞病後案此照相違<sup>中</sup>也

十月十三日

東京鎮臺

此ニ於テ常備兵四人欠員ニ付同十二月補充兵一番  
ヨリ四番マテヲ召集セラル一<sup>番</sup>二<sup>番</sup>ハ病中ニ付不  
取敢補充三番森本幸藏四番河口直次郎ヲ入營セシ  
ム  
本年入營ノ徵兵總計七拾六人  
大坂鎮臺兵召集ノ檢査ハ本年五月三日ニアリ初  
メ本年二月二十五日管下四民ノ内砲兵及ヒ步騎兵  
志望ノ者ハ大坂鎮臺兵補闕トシテ召集セラル、ニ  
付合格ノ人員取調早々同臺へ可申出旨陸軍大輔ヨ  
リ達セラル同四月二十日志望ノ者士族小谷信秀以



下六十四人ヲ具狀ス是ニ於テ陸軍大尉石本綱二等  
軍醫副三好義道五月二日ニ本廳へ着同三日體格ヲ  
検査セラル志望ノ者逐次増殖終ニ百拾壹名合格ヲ  
以テ採用セラル右ノ内病氣ノ者三人ヲ留メ都テ一  
百八名同月廿二日本地發程其三十一日着坂六月二  
日八名ハ砲兵第一大隊へ百名ハ歩兵第四大隊へ編  
入申付ラレタリ神田又一郎ナル者アリ本縣ノ士族  
ナリ東京ニ寄留シアリシガ臺兵補欠ノ舉アルヲ聽  
程ヲ兼テ歸縣スト雖氏既ニ検査濟ノ後ナルガ故ニ  
自費ヲ以テ上坂ニ検査ヲ受シテヲ乞縣官一應檢閲

ヲ遂ルニ身體強壯ニ付添書ヲ以テ一同上坂シ入營  
ヲ許サル此又一郎第十聯隊第一大隊中ニアリ明治  
七年二月廿二日佐賀縣賊徒征討ノ役ニ戰死セリ  
但此鎮臺兵ハ各自ノ志願ニ依テ召募セラル者  
ニ付一般軍役ト稱シ難シ故ニ其姓名ヲ具セス  
○明治七年一月徵兵検査場ヲ静岡及ヒ藤枝沼津ニ  
置ク

三月一日徵兵使陸軍少佐堀直好同副使陸軍大尉馬  
場素彦川崎辰巳中尉吉田勝實少尉大原宗敬吉原光  
實及ヒ軍醫數名議長本縣権令大迫貞清参事毛利恭

助外議官議員立會右三ヶ所ニ於テ徵兵ヲ検査セラ

明治七年徵兵

常備砲兵五人

第四大区四小區

有渡郡皆谷村農

重藏次男

浅倉徳次郎

第六大区三小區

志太郡瀬戸谷村農

惣次郎弟

曾我亀吉

第六大区十小區

志太郡島田驛農

栄次郎養子

●福永亀吉

第三番

第貳番

第壹番

第四番

第五番

常備騎兵貳人

第壹番

第貳番

第一大區一小區

駿東郡下香貫村農

甚七弟

山本善平

第二大區三小區

富士郡宮島村農

利平弟

鈴木文平

第三大区五小區

庵原郡原村士族

伏見邦服弟

岡部一郎

第一大區四小區

駿東郡仁杉村農

又七弟

伊倉兵吉

争司系

常備工兵三人

第壹番

第四大区五区

静岡傳馬町工

常吉弟

鈴木音次郎

第六大区三小区

志太郡伊久美村農

平六四男

清水乙吉

第一大区四小区

駿東郡萩原村農

喜三郎弟

野木十五郎

第三番

常備輜重兵壹人

第四大区四小区

有渡郡沓谷村農

新兵衛次男

鈴木次郎吉

第壹番

常備歩兵六拾二人

第八番

第四大区下区

有渡郡澁川村農

勝三郎次男

望月梅吉

第壹番

第一大区一小区

駿東郡多肥村農

善右衛門弟

森川善左衛門

第貳番

第六大区八小区

益津郡兵太支新田農

伊兵衛弟

村松芳平

第三番

第六大区十二小区

志太郡桑野山村農

又十次男

柚本茂八

第四番

青 岡 県

第五番

第三大区五小区  
庵原郡土村農  
勝三郎弟  
落合馬太郎

第六番

第四大区一小区  
有波郡楠村農  
粂尾清門次男  
杉山為次郎

第七番

第一大区八小区  
駿東郡植田新田農  
清七三男  
有貝常吉

第八番

第五大区二小区  
安倍郡山安東村農  
平八次男  
鍋田勘左衛門

第九番

第五大区三小区  
安倍郡平野村農  
又兵衛次男  
山本卯吉

第十番

第三大区三小区  
庵原郡山河村農  
太郎三之男  
加瀬澤平藏

第十一番

第二大区二小区  
富士郡西柏原新田農  
惣茂弟  
土屋惣平

第十二番

第四大区五小区  
静岡七軒町工  
空左衛門次男  
石川錢藏

第十三番

第一大区一小区  
駿東郡江浦村農  
忠左衛門弟  
小嶋忠八

第十四番

第四大区六小区  
有波郡馬淵村農  
新吉清門弟  
浅井市藏

争 司 系

青 匠 県

第十五番

第一大區七小區  
駿東郡沼津士族  
美保  
天野金七郎

第十六番

第四大區五小區  
有波郡山名郡村農  
平左衛門  
源 平右衛門

第十七番

第六大區八小區  
志太郡築地下村農  
兵左衛門  
杉山清七

第十八番

第三大區三小區  
庵原郡中河内村農  
利平次男  
細澤幸藏

第十九番

第六大區一小區  
益津郡三輪村農  
房五郎  
大畑淺吉

第二十番

第一大區五小區  
駿東郡須走村農  
勘十郎  
外川倉吉

第二十一番

第二大區四小區  
富士郡大岩村農  
清次郎  
佐野兼吉

第二十二番

第二大區五小區  
富士郡下柳野村農  
多三郎二男  
加納兼太郎

第二十三番

第四大區四小區  
有波郡古庄村農  
又三郎  
前嶋 嘉六

第二十四番

第二大區四小區  
富士郡大岩村農  
庄平二男  
佐野米次郎

争 司 系

青 岡 県

第二十五番

第一大區八小區  
駿東郡東平沼村農  
彦三郎次男

渡辺利兵衛

第二十六番

第一大區一小區  
駿東郡下香貫村農  
彦三郎次男

川口藤七

第二十七番

第二大區二小區  
富士郡依田原村農  
安三郎二男

藤井安吉

第二十八番

第一大區八小區  
駿東郡東推路村農  
和三郎次男

向坂清吉

第二十九番

第六大區十二小區  
志太郡笹間上村農  
清藏三男

田畑伊勢次郎

第三十番

第二大區二小區  
富士郡吉原驛高  
伊八次男

内田半藏

第三十一番

第二大區四小區  
富士郡沼久保村農  
佐次郎次男

佐野福太郎

第三十二番

第四大區七小區  
有渡郡廣野村農  
惣次郎四男

杉山己之助

第三十三番

第二大區一小區  
富士郡山里村農  
長兵衛次男

岩籠喜平

第三十四番

第一大區八小區  
駿東郡東推路村農  
平七次男

石井由藏

争 岡 系

青 岡 縣

第三十五番

第五大區四小區  
安倍郡富原村農  
源兵衛次男  
佐藤喜作

第三十六番

第四大區六小區  
有波郡綿川村農  
伊右衛門次男  
增田政吉

第三十七番

第四大區二小區  
有波郡三沢村農  
吉五郎次男  
伊藤吉右衛門

第三十八番

第七大區二小區  
益津郡栢内村農  
後藤次男  
蔭田平吉

第三十九番

第六大區六小區  
志太郡惣石衛門村農  
孫左衛門男  
村上乙吉

第四十番

第五大區四小區  
安倍郡日向村農  
六兵衛次男  
佐藤芳藏

第四十一番

第一大區二小區  
駿東郡柳子溪村農  
喜三次次男  
長澤由藏

第四十二番

第四大區二小區  
有波郡村松村農  
嘉平次男  
大瀧勘平

第四十三番

第二大區五小區  
富士郡北山村農  
市太郎男  
平岡安吉

第四十四番

第一大區八小區  
駿東郡東間門村農  
林道男  
西尾國次

爭 岡 縣

青 岡 縣

第四十四番

第四大區二小區

有波郡加茂村農

第四十五番

嘉右衛門弟  
小澤銀藏

第四十六番

第一大區一小區

駿東郡下香貫村農

第四十七番

政次郎弟  
後務忠藏

第四十八番

第二大區四小區

富士郡万原原士族

第四十九番

祐直弟  
雨宮鏡太郎

第五十番

第三大區一小區

庵原郡山切村農

第五十一番

庄吉弟  
高木角藏

第五十二番

第三大區五小區

庵原郡西方村農

第五十三番

甚七二男  
西谷菊藏

第五十四番

第二大區五小區

富士郡上稻子村農

第五十五番

市平弟  
佐野彦十郎

第五十六番

第一大區三小區

駿東郡長坂村農

第五十七番

角平弟  
大石錢藏

第五十八番

第三大區二小區

庵原郡内房村農

第五十九番

長兵衛弟  
小野田德藏

第六十番

第一大區五小區

駿東郡用沢村農

第六十一番

久四郎弟  
鈴木茂十郎

第六十二番

第二大區三小區

志太郡瀬戸谷村農

第六十三番

由兵衛次男  
徳浪米吉

争 岡 縣



青 匠 県

第五十四番

第三大区五小区

庵原郡瀬名村農

第五十五番

惣八弟

市川惣五郎

第五十六番

第二大区三小区

富士郡万能新田農

第五十七番

喜助弟

小坂福太郎

第五十八番

第二大区五小区

富士郡上稻子村農

第五十九番

辰吉弟

佐野弥作

第六十番

第二大区五小区

富士郡北山村農

第六十一番

忠九衛門弟

遠藤松五郎

第六十二番

第五大区一小区

安倍郡池ヶ谷村農

第六十三番

忠兵衛次男

松永友吉

第六十四番

第四大区一小区

有波郡長崎新田農

岡田録藏

第六十五番

第二大区四小区

富士郡羽鉾村農

第六十六番

忠九衛門弟

小野田成太郎

第六十七番

第六大区六小区

志太郡惣右衛門村農

第六十八番

辰次男

三名川松藏

本年ハ常備砲工輜重歩兵共欠員ニ付補充兵ヨリ補  
關トシテ入營致サセ可ク旨東京鎮臺ヨリ達セラレ  
、ニ付乃東行ヲ令スル者左ノ如シ

争 司 系

青 匠 集

補充砲兵

第四大區七小區

有波郡九子宿農  
清吉三男

第六番

山本清九衛門

同

第一大區四小區

駿東郡神場村農  
三平弟

第七番

勝又福松

補充工兵十二番

第四大區六小區

有波郡中島村農  
佐平弟

第四番

松田濱吉

同輜重兵十一番

第一大區三小區

駿東郡夏振村農  
在八次男

第二番

飯塚栄次郎

同歩兵六十一番

第六大區九小區

志太郡跡左衛門新田農  
仔七次男

第六十三番

中村繁藏

同

第六十四番

第二大區五小區

富士郡北山村農  
之四郎二男

浅羽茂作

同

第六十五番

第三大區二小區

富士郡魚島村農  
平三郎次男

望月富太郎

同

第六十六番

第五大區一小區

安倍郡北村農  
喜左衛門三男

藤浪七次郎

同

第六十七番

第一大區七小區

駿東郡沼津沢農  
又八弟

稻井源平

同

第六十八番

第一大區五小區

駿東郡古沢村農  
小三郎弟

小林良吉

争 司 系

青 區 県

同

第六十九番

第五大區四區

安倍郡馬俣村農

市郎玄清弟  
小林林蔵

同

第七十番

第三大區三區

庵原郡中河村農

竹次郎弟  
繁井梅吉

同

第七十一番

第四大區五區

安倍郡堤添川新町工

市亮次弟  
宮崎辰藏

同

第七十二番

第一大區三區

駿東郡茶畑村農

常吉弟  
服部源次郎

同

第七十三番

第六大區七區

志大郡中根村農

勘七弟  
熊澤浅蔵

同

第七十四番

第一大區一區

駿東郡下香貫村農

甚七弟  
山本弥三八

同

第七十五番

第四大區六區

有波郡川辺村農

浪兵衛弟  
長谷川糸藏

同

第七十六番

第三大區二區

庵原郡中河内村農

七平二男  
深澤浅吉

同

第七十七番

第四大區三區

有波郡南安東村農

六玄清弟  
大石正藏

同

第七十八番

第五大區四區

安倍郡羽鳥村農

源次郎弟  
福島與作

争 司 系

同

第一大區一小區

駿東郡大平村農  
氏藏次男

原 直 藏

同

第二大區五小區

富士郡北山村農  
文治左衛門次男

竹川宗作

同

第五大區三小區

安倍郡大澤村農  
作左衛門次男

内野勘之丞

同

第三大區五小區

富士郡上稻子村農  
彦十郎弟

片田市太郎

同

第一大區八小區

駿東郡助玄湯新田農  
小左衛門弟

殿岡仲右衛門

同

第二大區五小區

富士郡北山村農  
要作二男

渡辺芳藏

同

第四大區二小區

有渡郡北矢部村農  
源七郎弟

杉村仁左衛門

同

第七大區二小區

益津郡八捕北村農  
清左衛門二男

藁科春吉

同年八月補闕トシテ補充騎兵三人入營ヲ命セラレ  
姓名左ノ如シ

補充騎兵

第四番

第四大區六小區

有渡郡有東村農  
茂七四男

山田春吉

青 匠 集

同 第四番

第五番

第四大區六小區

有波郡中島村農

大森梅次郎

同

第六番

第七大區三小區

益津郡越後島村農  
佐平

松田濱吉

右三名九月一日東京鎮臺屯所へ入營ス

但姓名上ニ朱點ヲ加フルハ病氣又ハ事故有  
リテ入營セサル者也

○本年九月御詮議之次第有之第一軍管々下府縣ニ  
於テ歩兵二大隊工兵二小隊徵募被仰出ニ付本月十  
五日ヨリ徵兵使各廳へ派出嘉永二酉年同三戌年同

四亥年出生之内徵兵連名簿へ記載ノ丁壯検査合格  
之者ハ徵員ヲ充テ其他ハ悉皆補充兵可申付旨陸軍  
省ヨリ達セラレ

九月廿八日徵兵副使陸軍中尉大原宗敬陸軍小尉藤  
崎時之次軍醫木村達外二名本縣着即日ヨリ同三十  
日迄検査アリ乃左ノ通採用セラレ

合格 百三十八人

内

六拾貳人 常備歩兵

十二人 同 工兵

争 司 系

五拾九人

補充步兵

五人

同 工兵

其常備步兵工兵姓名左ノ如シ

補充兵ノ入營ニ  
サル者ハ略ス

常備臨時步兵

第五大區三小區

安倍郡桂山村農

孫右衛門二男

安本初五郎

第一大區四小區

駿東郡萩原村農

五郎次弟

長田一角

第六大區十二小區

志太郡身成村農

万太郎弟

羽根田忠次郎

同

第三番

第二番

第一番

同

第四番

同

第五番

同

第六番

同

第七番

同

第八番

第一大區一小區

駿東郡大平村農

傳藏弟

綾部和三郎

第六大區十小區

志太郡島田駅農

増吉弟

根浦常吉

第五大區二小區

安倍郡油野村農

源三郎弟

大倉弥右衛門

第三大區六小區

庵原郡押切系村農

清次郎弟

植田勘次郎

第六大區二小區

志太郡西方村農

孫惣二男

永田今藏

青 匠 県

同

第九番

第一大区一小区

駿東郡下香貫村農

忠二郎

後藤仲三郎

同

第十番

第二大区二小区

富士郡下香貫村農

助七

川島徳吉清門

同

第十一番

第二大区三小区

富士郡中柏原新田農

平兵衛次男

伊勢乃谷源三郎

同

第十二番

第四大区二小区

有波郡北秀郡村農

新五郎

松田傳右清門

同

第十三番

第四大区七小区

有波郡下川原新田農

甚吉清門

鷲巣七右清門

同

第十四番

第一大区一小区

駿東郡徳倉村農

喜右清門次男

安田喜太郎

同

第十五番

第二大区四小区

富士郡下小泉村農

左藏

中野徳二郎

同

第十六番

第四大区六小区

有波郡高松村農

平右清門次男

稻葉平九清門

同

第十七番

第一大区二小区

駿東郡清波村農

徳十郎

大屋嘉吉

同

第十八番

第六大区十小区

志太郡島田駅農

仁右清門

松本豊吉

争 司 系

青 區 県

同

第拾九番

第一大區一小區

駿東郡小林村農

兵藏弟

小池勇八

同

第拾九番

第三大區四小區

庵原郡江尾村農

甚藏弟

望月卯八

同

第二十番

第六大區一小區

志九郡築地上村農

善平弟

杉井仁平

同

第拾一番

第四大區六小區

有波郡高松村農

四郎左衛門次男

岩崎金右衛門

同

第拾貳番

第一大區五小區

駿東郡菅沼村農

九郎弟

渡辺開太郎

同

第拾三番

同

第拾四番

第五大區二小區

有波郡上清水村農

與七三男

小松席吉

第四大區七小區

有波郡下川原新田雜業

九兵衛弟

川口改五郎

同

第拾五番

第一大區四小區

駿東郡五殿場村農

德兵衛弟

齋藤與吉

同

第拾六番

第二大區七小區

駿東郡沼津秩士族

在休弟

櫻藤時次郎

同

第拾七番

第六大區三小區

志大郡龍澤村農

與三郎次男

加治市兵衛

同

第拾八番

争 司 系



青 區 集

同

第貳拾九番

第一區四小區

駿東郡葉黃海村農

庄太郎

江藤豊次郎

同

第三拾番

第二區一區

庵原郡藤名村農

太右衛門

波辺常七

同

第三拾壹番

第一區四小區

駿東郡東田中村農

元三郎

横山宇源太

同

第三拾貳番

第四區四小區

有波郡古庄村農

吉藏

安田兼吉

同

第三拾三番

第四區二小區

有波郡村松村農

吉藏次男

山梨源太郎

同

第三拾四番

第四區七小區

有波郡九子驛農

伊平次男

村元常右衛門

同

第三拾五番

第一區一區

駿東郡我入道村農

長八郎

芥澤中次郎

同

第三拾六番

第一區八小區

駿東郡大塚町農

久七三男

鈴木久三郎

同

第三拾七番

第四區七小區

有波郡九子驛農

又三郎

鈴木文右衛門

同

第三拾八番

第一區二小區

駿東郡南一色村農

吉五郎

宮川清五郎

争 司 系

青 區 集

同

第三拾九番

第一大区三小區

駿東郡須山村農

作平 弟

土屋 弥吉

同

第四拾番

第四大区三小區

有波郡八幡村農

太郎 兵衛 弟

西野 豊吉

同

第四拾壹番

第五大区一小區

安倍郡下村 農

吉 幸 弟

榎本 弟吉

同

第四拾貳番

第五大区一小區

安部郡吉澤村 農

庄三郎 三男

牧野 伊之助

同

第四拾參番

第一大区一小區

駿東郡江浦村 農

兵次郎 二男

伊海 傳藏

同

第四拾肆番

第一大区八小區

駿東郡烏谷村 農

善八 弟

鈴木 利吉

同

第四拾伍番

第七大区二小區

益津郡下當間村 農

傳一郎 弟

片山 興 茂 作

同

第四拾陸番

第五大区四小區

安倍郡坂本村 農

勘左衛門 弟

笹下 勇吉

同

第四拾七番

第六大区三小區

志太郡宮原村 農

孫兵衛 弟

阿井 孫助

同

第四拾八番

第三大区六小區

庵原郡瀬名村 農

幸四郎 三男

中川 茂 茂

争 司 系

青 匠 県

同

第五拾八番

第四大區二小區

有波郡三保村農

安藏子

同

第五拾九番

藤波源八

同

第五拾番

第一大區六小區

駿東郡馬谷村農

勘七子

同

第五拾一番

佐野要藏

同

第五拾二番

第六大區十二小區

志太郡海田上村農

榎之郎子

同

第五拾三番

小竹島保藏

同

第五拾四番

第四大區六小區

有波郡川辺村農

太七叔父

同

第五拾五番

石川豊吉

同

第五拾六番

第四大區六小區

有波郡西島村農

孫五七子

同

第五拾七番

野郎三太

同

第五拾八番

第二大區三小區

富士郡前田村農

五郎右衛門子

同

第五拾九番

加藤伊之助

同

第五拾五番

第一大區五小區

駿東郡竹下村農

石浜郎叔父

同

第五拾六番

岩田貞次郎

同

第五拾七番

第一大區一小區

駿東郡多比村農

久五郎子

同

第五拾八番

町田治平

同

第五拾九番

第一大區六小區

駿東郡津田新田農

宗平子

同

第五拾七番

西山勇藏

同

第五拾八番

第三大區六小區

庵原郡鳥坂村農

基三三子

同

第五拾九番

水上松吉

争 同 系

青田縣

同 第五拾九番

同 第五拾九番

同 第六拾番

同 第六拾壹番

同 第六拾二番

同 第六拾三番

同 第六拾四番

同 第六拾五番

臨時常備工兵

第一區一小區

駿東郡馬込村農

惣五郎

第四區一小區

有波郡古庄村農

稲葉連作

第四區四小區

有波郡上土新田農

鈴木半四郎

第四區四小區

有波郡上土新田農

鈴木三次郎

第二區五小區

富士郡宮原村農

太田川與吉

第四區四小區

有波郡下土新田雜業

小川政吉

第二區一小區

富士郡中土奈村農

涌田熊吉

第四區四小區

有波郡古庄村農

白井藤吉

第四區七小區

有波郡下土新田農

福地與元清門

同 第五番

同 第四番

同 第三番

同 第二番

同 第一番

争司系

青 岡 縣

同

第六番

第六大區三小區

志太郡瀨戶谷村農

平吉男

坂中權九清門

同

第七番

第六大區二小區

志太郡桑間上村農

清吉男

中村嘉七

同

第八番

第三大區四小區

庵原郡山切村農

仲吉清門次男

牧野直右清門

同

第九番

第四大區五小區

安倍郡北深代地町商

安右清門次男

大長為吉

同

第十番

第二大區二小區

富士郡青嶋村農

伊助二男

茶山新吉

同

第十一番

第五大區六小區

有波郡有東村農

儀八男

松風松藏

同

第十二番

第四大區四小區

有波郡北長沼村農

忠七三男

村上彌助

右之内工兵第八番牧野直右衛門、病氣二付延期相願外歩兵六拾六人工兵拾壹人本年十一月三日佐倉營所へ入營ス

同十一月廿二日陸軍省布達

今般詮議之次第有之本年臨時徵兵、補充兵、

爭 岡 縣

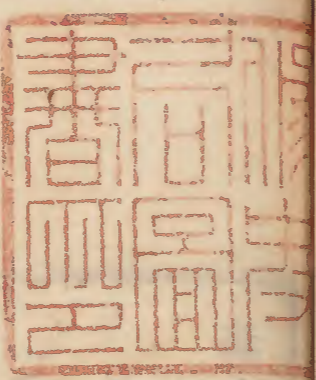
青 岡 縣

限悉皆解隊中付及條此旨相達事

但兼之相渡置換補充兵番号割符考於其縣取  
纏返納可致事

明治七年十月廿二日 陸軍卿 山縣有朋  
右御達ニ付夫々割符取立同省へ返納ス

縣治紀事本末卷四 終



静岡縣治紀事本末

五

縣治紀事本末卷五

制度之四 職制

○職制ノ事藩政ノ頃ハ冗官贅吏拔擢ニ暇アラズ今其記録ニ存スル者ヲ摘採シ沿革ヲ逐録シ以テ考案ニ供ス

○明治元年戊辰七月徳川家達創メテ本州ニ封セ

ラレ併セテ遠江三河ヲ領スルノ際職名尤ノ如

シ但其人員ハ

○家老 役金一ケ 中老 同八 幹事役 同七 披

露役 同六 留守居 同六 留守居並 同四 刑

法掛同百 ○寄合頭同百 ○寄合頭取同五 ○小普  
 請掛用人同六 ○同並同五 ○同支配組頭同二百  
 ○醫師同七 ○右筆同二 ○坊主頭同百 ○大目付  
同六 ○目付同四 ○目付同四 ○徒目付同百  
 勘定頭同六 ○郡奉行同六 ○勘定頭並同五 ○郡  
 奉行並同五 ○勘定組頭同貳百 ○側用人同七  
 奧勤小性頭取同四 ○小性同三百 ○奧詰頭取同四  
同百 ○奧詰同二百 ○奧掛用人同六 ○廣敷番之頭  
同二百 ○遊擊隊頭同五 ○精銳隊頭同五 ○書院  
 組之頭同五 ○廣間組之頭同五 ○大砲組之頭同五

右其概畧ナリ此數官ノ下ニ屬スル小吏各自皆多  
 少ノ給ヲ仰ヒテ服役スル者許多アリト雖凡略ス

○同年八月廿日達

以來町奉行与古唱

駿府町奉行

席之儀名勘定奉行ニ次役金六百兩以下

○同年九月六日達

古披露役

右以來應對役与唱留以令以事

○同月廿九日遊擊隊ヲ大番組精銳隊ヲ新番組ト改



稱ス

○同年十月二日奥勤ノ職ヲ廢ス

○同月十八日布令

陸軍全局ノ儀者孰レ皆土着ニテ士官學校取進相  
成ルニ付之ヲ平常ノ役名ニ書向ニ通可ト心得ル

陸軍總括 役金並席共

中老ノ通

上士ノ部

陸軍學校頭取

陸軍頭次席

役金五百兩

同 一等教授方

三兵頭並席

役金三百七拾兩

同 同生育方頭取

三兵頭次席

役金三百七拾兩

同 同一等教授方並

三兵頭並席

役金三百兩

目見以上ノ部

陸軍二等教授方

三兵差圖役頭取席

役金貳百貳拾兩

同 同三等教授方

同差圖役席

役金百兩

同 三等教授方並

役金六十兩

目見以上之部

同 生育方取締

三兵差圖後頭取席

役金貳百貳十兩

同 同世話後

同 差圖後次席

役金百兩

○同月三十日學問所頭ヲ置側用人ノ次席トス

○同年十一月八日學校ノ職ヲ定ム

奧詰頭取之上

漢洋一等教授

奧詰之上

同 二等教授

右筆之上

同 三等教授

勘定之上

同 四等教授

廣敷調役之上

同 五等教授

○同月廿二日公議人

役金六百兩

公用人

役金四百五十兩

並ノ 上席ヲ置

○同年十二月十三日沿革

公議人

右席幹事後ニ次役金七百兩被下事

○同月二十四日陸軍醫官ヲ置

陸軍醫師頭取 病院頭ノ次 役金四百兩  
同一等醫師 病院二等醫師次 役金二百七十兩  
同二等醫師 病院三等醫師次 役金二百兩

○同日病院醫官ヲ置

病院頭 陸軍學校頭取ノ次 役金四百五十兩  
病院頭並 書院組之頭之次 役金三百七十兩  
同二等醫師 奧詰ノ上役金 二百七十兩  
同三等醫師 奧詰ノ次役金 二百兩

○同月二十五日寄合及用人支配ノ者都テ勤番組ト  
改稱シ三等ニ分テ其頭支配ノ者都テ勤番組ノ頭

ト稱ス此ニ於テ寄合頭同頭取小普請掛リ用人同  
並ノ職名ヲ廢ス

○明治二年己巳正月十三日創メテ領内十一ヶ所ニ  
奉行添奉行ヲ置

- 側用人次席 役金六百兩
- 府中奉行
- 濱松奉行
- 沼津奉行
- 掛川奉行
- 遠州 横須賀奉行
- 赤坂奉行
- 同
- 同
- 同
- 同

青田縣

同 田中奉行

同 相良奉行

同 横須賀奉行

同 小島奉行

同 府中添奉行

同 濱松添奉行

同 沼津添奉行

同 掛川添奉行

同 横須賀添奉行

同 赤坂添奉行

三州

遠州

同

同

同

同

同

○同年六月十七日德川家達静岡藩知事ニ任ゼラレ

同八月二十日於東京拜命スル者尤ノ如シ

任静岡藩大参事

平岡丹治

同権大参事

浅野次郎八

同

服部綾雄

争司系

青 匠 県

同

河野 九郎

同

織田 泉之

同

富永 雄造

同

戸川 平太

同

山岡 鐵太郎

任同少参事

妻木 務

同

津田 真一郎

同

松平 勘太郎

同

岩田 緑堂

同

平岡 四郎

同

小栗 尚三

同

大久保 権軒

同

中臺 信太郎

同

向山 黄村

同

河田 熙

同

朝倉 藤十郎

任同権少参事

杉浦 八郎五郎

同

小林 庄次郎

同

今堀 登代太郎

平 匠 系

青匠集

同 同 同 同 同 同 同 同 同

石川周二  
依田素一  
瀨邊徳藏  
川上服三郎  
高力晴江  
中村勘作  
多田鏡三郎  
福田久吉衛門  
根立助七郎  
源山宇平右

同

石川壯次郎

同

宮田文吉

同

宮重丹下

○同

同

牧野田三

同

總計三拾九名

○同

同

同

争司系

権少参事控九人

同四百五十兩

而シテ各課又分テ専務スル所アリ乃如左

- 政事廳掛
- 軍事掛
- 會計掛
- 郡政掛
- 監正掛
- 公用掛
- 藩政補翼
- 學校掛
- 刑法掛

此ニ於テ家老中老留守居等都テ舊来因用テ職名悉ク廢ス

- 同三年庚午閏十月創メテ大屬以下ノ官又置ク
- 旧四百五十兩之處
- 役金五百兩
- 同 四百兩
- 同 三百兩
- 權少参事
- 大屬
- 權大屬

同武百五十兩 準十三等出仕

同武百兩 少属

同百兩 権少属

同八十兩 準十五等出仕

同五十兩 史生

此ニ於テ諸課ニ附属スル所ノ許多因襲ノ職名皆廢ス

○明治四年辛未正月元日新年賀正ノ時改正官員ノ職制席順尤ノ如シ

- 權大参事
- 準八等出仕
- 少参事

- 準九等出仕
- 大屬
- 少屬
- 病院頭
- 學校一等教授
- 病院二等醫師
- 兵學校二等教授
- 學校三等教授
- 病院員外醫師
- 學校四等教授
- 權少參事
- 準十二等出仕
- 準十四等出仕
- 病院頭並
- 兵學校一等教授
- 病院三等醫師
- 兵學校三等教授
- 兵學校二等醫師
- 兵學校三等教授
- 勤番組世話役頭取
- 學校組頭
- 準十一等出仕
- 權大屬
- 權少屬
- 御使者心得
- 同並
- 同並
- 同並
- 同並
- 軍事俗務頭取
- 小學校頭取
- 病院調役組頭

軍事俗務方

十勝國開業方

明治四年辛未七月十四日廢藩置縣

静岡藩

知事 德川家達

免本官

辛未七月

太政官

令被藩ヲ廢シ縣ヲ被置ルニ付テハ追分御沙汰カマテ  
大參事以下是迄通事務取扱可致事

辛未七月

太政官

同年八月五日本縣ヨリ大藏省へ差出官員人數高



取調書ノ摘要左ノ如シ

一人數貳千百貳拾六人

官員兼出子為金取者惣

大内 千七百八拾四人

士族當主 隱居部屋住出勇農高木

内 三百四拾貳人

權大参事 正權少参事

四人

奏任出仕

貳百四拾六人

正權大属 正權少属 史生

百七拾四人

右準席者

五百拾貳人

梓岡学校沼津学校教授方外 資業生修乃兵附属市外共

三百九拾貳人

三ヶ所病院醫師 其外生徒 世務役 世務役

拾貳人

十務園開業方

六百四拾貳人

諸掛分役及出役附屬開墾方 臨心所製炭方外等

○同年十一月新縣分置大少参事ノ稱ヲ廢セラレ其

十二月参事權参事

淺野氏祐 長澤常山

及七七等出仕

服部 常純

置ル

○同月十日御布告

諸官省地方官員自今貳補准官心得勤等ノ名目

被廢止ノ事

辛未十二月

太政官

○明治五年壬申正月廿五日嶋田驛出張所詰官員二

十九人ヲ廢シ本廳ニ併合ス勤番組ノ名稱ヲ廢シテ貫屬士族ト稱セシメ富士川以西ハ都テ本廳ニ於テ處分シ以東ハ沼津出張所ニ於テ管轄ス之ヨリ前元静岡縣廳内へ庶務監正掛以下使部等宿直シ刑法町用掛詰所へモ權少屬史生使部等宿直縣廳表門裏門へハ静岡割附勤番組ノ内交番シ城郭ノ四門へ同組ノ者宿直シ其他金藏番米藏番等枚舉ニ違アラズ今一切コレヲ廢ス○此日舊官員七百七十餘人ノ出仕ヲ免ス○同日全國ヲ八拾壹區ト為シ每區正副戸長ヲ置ク○同日沼津學校掛三

百二十七人ヲ廢ス○同月十七日沼津詰舊官員ヲ廢ス○二月八日舊縣官員三州赤坂詰大屬依田素一以下十五名彼地引渡シ歸縣各職ヲ解シ○此時ニ方リ遠江全國ノ官吏ハ盡ク濱松縣へ引渡シ三河國ハ額田縣へ引渡シ本州許多ノ官員ハ前書ノ如ク廢免シ創メテ職制緒ニ就クヲ得タリ乃壬申ノ正月改正職員ノ廳ニ列スル者左ノ如シ

- 參事 淺野 氏祐
- 七等出仕 服部 常純
- 權典事 松平 勘太郎
- 權參事 長澤 常山
- 八等出仕 相原 安次郎
- 大屬二員 嶋田 脩藏 宮田 文吉

○權大屬二員 石川渡

安藤圭二

○少屬三員

大原道藏 小澤金五郎 小坂用三郎

○權少屬六員

上條元平 齋藤東太郎 太田只次郎 野口忠四郎 芥川堅次郎 和達雄次郎

○史生五員

中林仲内 田惣五郎 村井寛 新井俊藏 進野得三

○十五等出仕六員

渡辺周一郎 大濱真砂 石井三郎 小泉松太郎 橋本速水

岡野孝 三郎

○外等外官吏數名

右總計四拾余名ヲ五分シテ庶務聽訟出納租稅及ヒ

沼津支廳詰トス

此支廳明治六年一月十七日廢ス事ハ縣廳紀事ニ詳ナリ

○明治六年五月廿四日管内八拾壹區ヲ改正シテ七

大區トナシ 每區正副大區長ヲ置 每大區ヲ部分シテ

四十五小區ト為シ 正副戸長ヲ置

○同六月二十日創メテ選卒ヲ分置シ 職制ヲ定メ 警

察ヲ嚴ニス 人數四拾七人 屯所六ヶ所 入費二千七百

事ハ警保紀事ニ詳ナリ

○同七年八月十八日從來ノ正副戸長ヲ廢シ 更ニ官

民ノ公選ヲ以テ新タニ正副長及ヒ正副戸長ヲ置ク

初メ壬申ノ際舊來名主庄屋ノ名稱ヲ改メテ戸長ト

シ 南部廣茅ノ參事タル明治六年一月更ニ約束ヲ申

子規則ヲ一定シ 既ニ二周年ヲ經ルト雖モ風俗モ依

然民費モ益増加スルノ勢アリ畢竟戸長多人数ニテ  
入費尠カラズ且事務モ區々ニ亘リ人民保護ノ道立  
難キニ依リ今般一同相廢シ更ニ精撰以上之ヲ命ス  
其人員舊ニ比較スレハ凡五分ヲ減ス卜云

○正副區長配置

○區長

等級十二等出仕ニ準シ月給拾五圓トス縣廳往  
復區内巡廻其他臨時出張等ノ節往返三里以上  
ニテ一泊スレバ旅費一日ノ日當三拾五錢ト  
ス無泊及ヒ三里以下ノ分ハ別ニ給與セズ

○副區長

等級十三等出仕ニ準シ月給六圓トス縣廳往復  
區内巡廻其他臨時出張等ノ節往返三里以上ニ

一泊スレハ旅費日當一日金三拾錢トス  
無泊及ヒ三里以下ノ分ハ別ニ給與セズ

○戸長

等級凡等外貳等ニ準シ月給板ニ四圓トス日々  
小區扱所へ出頭百般ノ事務ヲ取扱可ク最小區  
ノ大小土地ノ難易ニ寄リ五  
名以下ヲ適宜ニ配置之事

○副戸長

等級凡等外四等ニ準シ月給貳圓以下トス壹ケ  
村内ノ事務ヲ擔當シ百石以下ノ小村ハ貳三ケ  
邨ヲ兼務シ又大村ナレハ二名  
ヲ置キ事務不差支様可取計事

○正副區長職掌規則

第一款

衆庶保護ノ鴻意ヲ體認シ布令ヲ遵守施行シ區内  
地方及戸口等ノ事務ヲ主トシ正副區長ハ大區  
ヲ統括シ副區長ハ小區ヲ總理擔任ス可キ事

風俗ヲ正シ人心ヲ協和シ士俗ヲ鼓舞シテ自養ノ  
 道ニ誘ヒ庶民ヲ教諭シテ生業ニ導キ四民同推各  
 其力ニ食ニ學ニ就テ智識ヲ開キ各安全自由ヲ得  
 セシム可キ是正副區長ノ先務タルベキ事

正區長ハ日々扱所へ出席百般ノ事務ヲ理シ事重  
 大ニ涉レハ其旨副區長へモ厚ク協議ヲ加ヘ失誤  
 無ラシム

但副區長モ右ニ準ス尤扱所無之向ハ假ニ寺院  
 フ以テ事務取扱フベシ

正副區長ハ正副戸長ヲ指揮シ其勤惰ヲ監  
 察シ事務ノ舉不舉ヲ點檢熟考スベキ事

但若シ偏頗私曲ノ所為ヲ視聽スルニ於テハ搜  
 索具狀スベシ

區長外出又ハ病氣事故アル片ハ副區長代理シテ  
 區内ノ事務ヲ扱ヒ且同僚各隔意無ク互ニ討論ヲ

盡ス可キ事

御布告御達等ハ縣廳ヨリ各大區ヨリ小  
 區へ小區ヨリ各村戸長へ傳布スヘキ事

但區長又ハ戸長等ノ門前便利ノ地ニ揭示シ普  
 ヲ四民ニ服膺セシム可シ

御布告御布達及本縣頒令ノ規則ニ違  
 犯セサル様常ニ懇篤說諭ス可キ事

但既ニ違犯セシ者ハ速ニ申出ヘシ

隔月十七日縣廳へ出頭シ各區長互ニ事ノ利害得  
 失ヲ論シ区内ノ景况庶民ノ苦樂ヲ談シ事務ヲ適  
 宜取締ノ方法等ヲ議シ各區ノ所  
 置一途ニ歸スルヲ要ス可キ事

正副區長ハ時々正副戸長ヲ集メ意見ヲ問ヒ百般  
 事務ノ當否ヲ論シ或ハ興産ノ術ヲ議シ事理確當  
 實際行フヘキハ鬪論評議ノ上事細大ト無ク具狀

ス可  
キ事  
第十款  
正副戸長若シ舊習ニ拘泥シ御主意乖戾スルア  
レハ懇ニ説諭シ猶改悟セザレハ正副區長相謀リ  
テ其狀ヲ申  
出可キ事  
第十一款  
四民諸願伺届等其小區ヨリ大區扱所へ差出シ扱  
所ニ於テ事ノ當否ヲ點檢シ速ニ正副區長檢印ノ  
上郵便ヲ以テ縣廳へ可差出事  
但聽訟或ハ裁判ヲ乞フ歟又ハ非常ノ事ハ此限  
ニアラズ  
第十二款  
訴訟ノ事起ラハ其曲直ヲ糺シ其道理ヲ推シ百方  
説諭スベシ若シ事情盤錯シテ已ヲ得サレバ訴答  
文例ニ依リ縣廳へ出願可為致事  
但依怙彘負ノ所為アルニ於テハ律ヲ以テ論ス  
第十三款  
戸籍編輯ノ時ニ當テハ例則ニ照シ書式ニ準シ誤

脱ヲ訂シ戸數人員死生出入等詳晰ニシ粗漏ノ弊  
有ル可ラサル事  
第十四款  
徵兵及國民軍召募ノ議ハ實ニ國家ノ重事タリ毎  
歲十一月成丁免役徵兵連名簿等ヲ編纂シ總テ頒  
令ノ規則ニ仍リ明瞭調査ヲ遂ケ差出ス可キ事  
但毎春二月徵兵檢査ノ節ハ責ヲ議員ニ任シ百  
般ノ事務ヲ擔任從事スヘシ  
第十五款  
孝子義僕力田奇持者等厚ク注意シ行狀ノ賞ス可  
キ者アラバ正副區長協議ノ上連署ヲ以テ之ヲ上  
申ス可キ事  
第十六款  
凶荒水火疾病等ノ災害ニ罹リ眼前凍餒ニ逼ル者  
アラバ正副區長相議リ賑恤ノ方法ヲ立上申ス可  
キ事  
第十七款  
土地ニ應シ草木ヲ培植シ機械ヲ發明シテ人カヲ  
省キ山嶽ヲ鏟リ河渠ヲ浚ヒテ負擔ノ勞ヲ減シ舟  
楫ノ利ヲ得セシメ土地ノ殷富物産ノ繁殖ヲ謀ル

可キ事  
 但其方法ヲ立レハ目論見帳ヲ以テ願出可シ  
 山野ヲ墾シ荒蕪ヲ發シ或ハ養蚕製茶ノ道ヲ教ヘ  
 牧畜ノ術ヲ盛ニシテ富國ノ基礎ヲ立ツ可キ事  
 但書前同断  
 時々各村市學校へ出席シ學區取締及戸長結社人  
 等ハ協議シ生徒ヲ鼓舞シテ術業ヲ勵シ學校永續  
 保護ノ基礎ヲ謀ルヘキ事  
 官道市街ハ勿論道路ノ不潔ヲ除キ家居ヲ清淨ニ  
 シ人身ヲシテ健康ナラシム可キ事  
 橋梁ノ破損堤防ノ豫備溝渠ノ壅閉等常ニ注意シ  
 水害無ラシム可キ事  
 郷村社祭典及冠婚喪祭等ノ人事重禮ニ於ルモ各  
 自其分限ニ應シ凡テ無益ノ入費ヲ省キ村市ヲシ  
 テ疲弊セサル様平素厚ク注意スベキ事

第二十三款

正副區長共各村諸費用ノ簿冊ヲ毎月三十日ニ檢査  
 シ若シ不相當ノ費用アレハ其事實ヲ糾シ曖昧ニ  
 涉ルヲアレハ相議シテ改正ス可キ事  
 但各村市ノ諸入費月々計算帳前月ノ分翌月五  
 日迄ニ戸長ヨリ副區長へ出シ正副區長之レヲ  
 檢査シ取纏ノ毎年一月ヨリ六月迄ハ翌一月十五  
 日限リ七月ヨリ十二月迄ハ翌一月十五日限リ  
 正副區長立會點檢調査ノ上縣廳へ差出シ檢査  
 濟ノ證ヲ得後割賦致ス可キ事  
 棄兒墮胎ハ實ニ野蠻ノ陋習ニシテ又倫理ニ悖ル  
 甚シキ者トス宜ク其方法ヲ設ケ是ヲ未然ニ制ス  
 ルヲ要ス可キ事  
 地方戸口ニ關涉ノ事務其他百般取調物等ハ各村  
 市正副戸長取調ノ上小區扱所へ出シ副區長事實  
 ヲ檢シ文字ノ誤脱ヲ訂シ取束テ大區へ出ス區長  
 則各小區ヲ纏メ尚點檢シテ縣廳へ郵便ヲ以テ差  
 出ス可キ事

但不得止事件々ハ第十一款ノ但書ノ如シ  
右正副區長ノ職掌タリ協心戮力實直勉強シテ各  
其職ヲ盡ス可シ

明治六年七月  
静岡縣權令大迫貞清  
静岡縣參事毛利恭助

其他正副戸長職掌規則アリ旨趣大同小異ナレハ之  
ヲ略

明治七年十二月本縣在職之者

- 權令 壹員
- 參事 壹員
- 權大屬 貳員
- 九等出仕 壹員

中屬 三員

權中屬 三員

小屬 八員

權小屬 五員

十三等出仕 四員

史生 八員

十四等出仕 三員

十五等出仕 四員

等外一等出仕 四員

同 二等出仕 二員



同 三 等 出 仕

一 員

同 四 等 出 仕

二 員

同 五 等 出 仕

八 員

同 六 等 出 仕

九 員

總 計 六 拾 九 員

內 十 奏 任 二 員

判 任 四 十 一 員

小 等 外 二 十 六 員

縣 治 紀 事 本 末 卷 五



靜 岡 縣 治 紀 事 本 末

六

縣治紀事本末卷六

制度之五 禁令

静岡縣編輯

○禁令ノ一其太政官及ヒ諸省ヨリ觸達セラル、條  
 件以一般布令スルハ言ヲ待タズ其縣ノ適宜ト民俗  
 ノ風習トニ由リ臨時布達スル禁令ノ條明治元年戊  
 辰ヨリ同七年甲戌ニ至ル迄記録ニ存スル者ヲ尤ニ  
 掲載ス

○明治元年戊辰十二月十日

内領分村ノ街道宿舎又及人家迄於テ獵ニ銃  
 炮ホク者有テ裁テ報右極ニ者有テハ以テ差押

名方古乳王御中出別令令殺

還幸被仰出通令所通輩、長相成中付之者

於更厚之心附候令穽所多共 所通輩相海

以迄者村々、於多銃炮亦以儀者一切不相成候者

之段向之早、可致達候

十二月

○同二年己巳十一月七日

○此所屬席之任、高、意、以軍備、多志、以儀

勢難、立、付、退、歩、砲、隊、亦、以、編、成、之、由、來、

付、之、若、圖、藩、士、族、當、主、子、守、之、差、別、亦、以、人、撰、之、上

生徒、亦、命、之、學校、於、士、官、當、地、之、學、科、教、導、

候、厚、以、世、任、多、在、進、之、成、業、者、向、以、人、撰、

之、上、之、隊、役、亦、命、以、節、之、至、之、勤、番、組、向、以、撰、擢、

之、隊、亦、編、成、可、有、之、若、以、文、武、之、道、他、處、亦、以、撰、擢、

各、所、刻、當、地、之、於、之、文、武、之、道、他、處、亦、以、撰、擢、

稿、之、業、亦、相、當、之、隊、務、之、辨、亦、以、撰、擢、士、風、

道、亦、以、撰、擢、之、隊、務、之、辨、亦、以、撰、擢、士、風、

方、今、亦、命、有、之、節、志、勤、番、組、一、般、亦、以、撰、擢、

出張、亦、命、相、當、之、亦、以、撰、擢、

○志、心、得、支、配、一、同、之、訓、解、之、以、撰、擢、

○同年二月十三日

市在該宿波一石山山家來同志宿在根用向  
中付又者新同屋場中達宿人足為免出也者者有  
之哉相軍以之外心得遠之輩以右者年竟心得  
方曾閑之而每之福達之身小也報意之哉相憶り及  
候之付主之取調之上意度哉可也達之々々中々相對  
旅宿之報意柄心得遠之身小石山向可者之哉之付  
此夜之報者別段巨細之取調之不及也得共以後去程  
之候者之々於之者意度可也常可者之々心得  
遠之々格可也及

○同年五月廿一日

此願内神祇之内赤心隨報國隊之中順年來玉師  
附屬之其化 朝廷之由為之勤勞也者有之殊獨  
之者及後及之在危角疎外之取扱也族者有之哉之趣  
右格之候志之々々心得遠之者有之々  
之志對 天朝志之入也之已也之申將柳の思之  
之哉相教之々山家之由不之届之哉也之由不之山家之  
之業精之心得遠之候有之皆之也之一心得遠之者  
有之々於之者者重之不付也其旨也之由之可相

心得後

争司系

○同三年庚午五月廿三日

元能役者共込地、移住相預、出園届、相成り者、  
猪楽能業前、付出園跡、在来、  
以後、  
移住後、  
不都合、

同日

近來町人共、内能離子、  
相聞、  
変込地、

可為中諭事

○同年七月十七日

横濱表、  
取文賣出、  
皇國、  
若以、  
右、

○同年十一月十七日

近來市、  
同安、

可及と中威し以輩後儘有と趣相聞以外之事  
以自他右振と者有と昂志多用格と捕と助に  
可中出候  
右と趣在と不濃振可相觸候

庚午十一月

静岡藩廳

○同四年辛未正月十二日

村と於多鳥尻亦持銃し以振志金山畑於分猪麻  
威し之為用來以備有と以交中志心得遠し者有  
と往還助或志山林号と居と為と鳥獸号打安  
登炮とと輩有と趣右振不五端と申東りと終と

過多人ヲ害し以振と候有と者交とと難申以と外  
と候身己後右振不五端と候志振管轄地村  
と不濃振觸示志以格と致候

辛未正月

○同年六月十日

脱走或若浪人振と唱中輩市在徘徊銃亦合力  
中受時捕と志不法と新業有と及迷惑と趣相聞  
以と外と候と分と来右振と者有と和り志新と留  
其筋と早と可届出との也  
右と道不濃振市在共可相觸との也

辛未六月

○同年九月二十二日

市在... 仲間... 者  
 心... 不... 仲... 者  
 榮... 仲... 者  
 及... 仲... 者  
 事... 仲... 者  
 仕... 仲... 者  
 至... 仲... 者  
 右... 仲... 者

○同五年壬申四月十四日

近... 仲... 者  
 極... 仲... 者  
 相... 仲... 者  
 遠... 仲... 者  
 以... 仲... 者

壬申四月

靜岡縣

○同年十月十二日

驛... 仲... 者  
 公... 仲... 者

後來傳馬新、於多不、舊弊有、右等、習弊、  
一洗可、成、  
出張、  
會、  
行旅、  
各宿、  
御、  
營業、  
以、  
以、  
交、

右、  
見、  
十、  
靜、

○同年十一月十日

近、  
事、  
付、  
請、  
長、  
起、



壬申十一月

靜岡縣參事南部廣亨

○同月十七日再米高ノ空米ヲ以テ相場ヲ建ルヲ嚴禁ス初ノ市中ノ士族及ヒ米高等合併シ商法會社ヲ開カムト請フ其願意富國繁榮ノ見アルニ似タルヲ以テ本年八月コレヲ允ス米高コレヲ号ケテ協成舎ト云然ルニ其商法往々不正ノ廉アルニ依リ今主トシテコレヲ禁シ併セテ奸高ヲ懲ス

協成舎取締共

富國繁榮ノ見込を以商法會社取締及執意出テ  
假規則書等ヲ以願出ル所當八月中令允許及於此又

右商法取締ノ内米高ハハ西米販賣勿論ニテ其  
竟ノ奸高共空米相場歸一其弊害不鮮殊々當  
四月中管下一同ニ相觸ル此中實有之ハ交心得違テ勿  
論兼テ中ニ其執意ノ相觸ル如何ノ事ハ自今西米  
商法ノ外一石多ク共空米相場ニ似テ取締令停止  
案急及取締可致事

但當八月仲買共ハ差出ル議定書ヲ可相廢事

壬申十一月

靜岡縣參事南部廣亨

コレヨリ此會社頓ニ衰へ翌年ニ至リ全ク燼ス

○同日

旧藩之浪士又志度縣曹原村之修祿一村之立廻  
合カテ乞或志御之品物持来押寄致一以者聞者或  
之趣當今之形勢右振之者之善之善之定在之者告  
不心得之至之謂儀を信用致一合カテ差遣又志止寄  
為致之趣之向後右振之者之廻り之御之信用致  
連可所出候

乞食之類村之姓還筋之於命也集禁火之致一居候  
者有之或之相軍以外之及右振之者有之及之  
速之追拂為立入中留之及右振之者有之及之  
人等不具者留之及生所相礼可申立事

右之通相福之条得其意小前末之追急及之  
第一心得遠之者於有之者其所正副之長の紙及  
た之條之条精之不之締之及右振之者有之及之

壬申十月

靜岡縣參事南部廣子

○同月二十日始メテ娼妓ヲ解放シ禁令ヲ頒以本年  
第二百九十五号御布告ニ準スル也

- 一 遊女藝妓等之豫致一以場所之儀を靜岡縣安倍  
川町系從前飯盛女有之條之浪の外宿村所之及之志
- 一切豫不相來若相犯候者志嚴重之罰置及之志
- 一 是迄遊女藝妓未致一以者抱之志之及之離之改之志

一 稼ヲ致シ交者ト中人兼父兄又志身寄シ者連印  
ヲ以中ニ免許印鑑ト受ル上稼可致場所ニ依リ  
安倍川町并從前版盛女有テ餘ニ外他所ニ稼  
不相來ル事

一 遊女藝妓等ニ稼致シ候者揚代金ニ儀志都  
客ト相對ヲ以取極テ為務ト但揚代金滞滞出ル共  
一切取用不相成事

一 是迄遊女屋後世致シル者更ニ貸産交後世致シ  
交出ル者志願ニ上免許受年ニ金壹圓宛前納  
テ致事

一 遊女藝妓等免許場所ニ外客ニ誘ヒ止宿  
後一切不相來ル事

一 遊女稼致シル者税金一月三圓相納テ中事  
一 藝妓稼致シル者税金一月三圓五拾錢相納  
テ中事

一 鑑札料ニ儀志鑑札受取ル節貸坐敷遊女藝妓  
何處ニ金壹圓宛上納テ致事

一 租驛ニ版盛ト唱ル遊女ハ税金一月三圓五拾錢  
一 同藝妓共金貳圓同貸坐敷後世ニ者志年ニ金五  
拾錢宛前納テ致ル事

右之條、固相寄營業了致者也

壬申十一月

靜岡縣參事南部廣孝

○同月廿八日

宿驛之儀、市路正相束同屋年寄役人多相廢、以  
未取締向不直中、者旅籠屋共、於宿帳未、  
向有、故、古閑右故自法、無宿、無相、徒宿致、  
立至り、支、為、於、宿、旅、客、賊、難、之、違、者、修、有、以、亦  
之、後、付、以、來、靜、岡、市、中、高、人、宿、業、管、内、宿、業、本、宿、業  
之、不、止、別、紙、通、規、則、相、之、間、右、之、條、相、守、不、取、締  
之、後、宿、業、之、相、守、旅、籠、屋、世、之、者、中、閑、之、宿、業、

規則書

- 一 靜岡市中商人宿并傳馬町旅籠渡世之者、本賃宿共銘々宿帳ヲ持置旅客ノ住所身分姓名ヲ為記可申且登リ下リ行先等兼記置可申事
- 一 怪敷者、心付候ハ、早々其段縣廳へ可訴出
- 一 三日目毎ニ縣廳ヨリ見廻リノ者可差遣候間其段相心得一々檢査ヲ受可申事
- 一 右宿帳ノ儀、翌月十日戸長へ差出戸長ヨリ縣廳へ可差出事

一他所他國ノ旅人等無謂數日滯留為致候事不  
一相成仮令御用ニ付何方ヨリ出張候共他所人  
總元ニ百餘ニ及候得ハ其事柄并姓名書記可  
届出事

附他方脱籍者宿内差置又ハ社寺等ニテ潛  
伏見遁置外ヨリ相顯候ハ戸長ハ勿論近  
傍ノ者嚴重ノ答可申付事

十一月廿八日

○同月廿八日士族女子ノ淫冶ヲ禁シ其禁テ不諭ス

戊辰己來徳川家新封多數ノ貫屬移住ヲ始メ夫

々處置有之ノ處舊府ノ頃トハ過分ノ前祿相成候  
事故其困難不可言ノ情態有之候得共各自活計  
ノ所置開墾ハ勿論商業等ノ營ミ夫々目途ヲ着  
候處追々其業ニ馴致シ竟ニ一家相續ノ見据付  
候族モ有之趣一段ノ事ニ候然レモ未ダ舊習ヲ  
不脱遊手無産ニテ過易キ光陰ヲ無用ニ費ヤシ  
薄祿ニテ困迫トシ口實ニテ到底生業ニ勤勉不  
致向モ有之哉ニ相聞ハ候當今開化日新ノ御政  
體ナレハ世界ノ運轉了解シテ旧習一洗如何ニ  
モ活計ノ業ヲ不營候ハデハ往々ノ相續ハサテ

置即時飢餓目前ニ迫リ可申候ヘバ分陰ヲ争ヒ  
各生業ノ方响ヲ付候事焦眉ノ急務タルベシ併  
素ヨリ無知ノ平民ト違ヒ候得バ仮令農高ノ業  
勝手次第トハ乍申廉耻ヲ破リ卑劣ノ所業無之  
咎然ル處近來困迫不得已ノ窮策ヨリ歟又ハ土  
地淫風柔惰ノ習ニ化セラレ候歟貫屬ノ婦女子  
ニテ歌舞妓或ハ藝妓甚シキハ遊女賣淫等ノ所  
業モ有之哉ニ相聞ヘ慨歎長大息ノ至ナリ既ニ  
束縛ノ風習ヲ解レ自由ノ今日ナレバ如何  
様ノ業ヲ働クモ活計ノ道ナレバトノ心得違ニ

テ自然廉耻ヲ破ルノ族モ可有之哉ニ候得共右  
等ノ所業ハ一切無之咎且一二ノ心得違ノ所業  
ニテ貫屬一同ノ汚辱ニ相成他縣ヘサヘ醜聲嚮  
キ候様相成時ハ何ノ面目カ之アラム困迫ヨリ  
ノ所業トハ乍申實ニ耻カシキ所為ニ非ズヤ雖  
然既往ノ一ナレバ今日迄ノ所業ハ不問将来ノ  
處貫屬一同申合セ困迫ノ婦女子ハ婦女子相應  
ノ活計營方可有之能々時勢ノ變遷ト國民ノ義  
務トヲ熟慮シ将来ノ目途確立候儀方今第一ノ  
急務ナリ活計内職等ニ就キ善キ見込モ有之候

ハハ可申出其仕法ニヨリ取捨可致呉々臣前條ノ如キ心得違フ者無之様駢ト教諭ヲ加ヘ可ク此旨説諭候事  
壬申十一月

○同日

男女入込洗湯ニ後志兼テ修止ニ交迫来猥ル  
お衆中仕切取拂長風呂屋有之哉相軍不埒  
事ニ向後棄湯多ク共男女入込湯ニ不相束長右後  
世ノ者々遠入早ク勿掃左右定ニ階等ニ暖簾敷  
志廣垂テ掛至性来入湯人一切見通不相束長

可致在以後家作速直ニ前志外家並テ引去  
り表構ニ板塀仕付ル格了致第一心得違フ者於有  
當人々勿掃之交戸長副近迄反テ付ル條以爲遠  
無之格了致事

十一月廿八日

靜岡縣參事南部廣才

○同日

諸性来草取掃除ニ儀志過日所希告有之相違  
至以交于今性来ニ内荒善或志塵芥積溜有之場所  
以相見ハ甚不都合間都合性来ニ接ニ以原矣掃場  
之分志一被掃除新届ル格了又陳部内外諸性来

之因持場無之場交後多分可有之此辺志將來掃除  
之法法已述べ付了申出申事

十一月廿八日

○同日

縣廳に預出申事有之節に法を求む化向之者に  
内預申込申者有之報相聞王政之今日古御之  
候有之申事以外之候申事以後地内預申致  
申者於有之志當人志勿爲取致申者至万返申  
若重可及沙汰申間心得違之者無之指事之此處  
指了申通事

十一月廿八日

○同六年一月二十日

博奕諸之諸務有之節に御制指示之申通事未結  
雖令又若取退之申之留之博奕同指之諸事の申  
申者有之候に相争以下之申事以付此程申候至  
申通聖令停止申若不相改因指之申業於有之申  
申用捨申捕申當人志勿爲取致申者至万返申  
人共若重可及沙汰申上旨急取申心得了申事

一月二十日

○同月二十五日



此項當縣官負ト名其種之偽言ヲ唱金錢ヲ借用之  
或ト人馬等ヲ無償ニ以テ為繼立且道業内等為テ出  
通仍之惡徒徘徊ニ極テ向後縣官ニ志必縣ニ即監ヲ  
所持致させ所府若ク何下心跡カク即監ヲ可致檢査  
左縣官志金錢借用志勿論ニ任實ト人馬終立休  
泊等志交々ニ其ル糸以テ相心得テ不審ニ者ヲ其新  
留至早ト可届出事

○同日

凡人ノ生活者務ニ勉メテ得ル交也然ルニ其身遊惰  
ニシテ飲酒博奕等ヲ好シ家産ヲ破リ終ニ乞食ニ

陷ル者多シ右志其身ノ不良心ヨリ起ルヲ却テ悠然  
トシ之ニ物ヲ與フル者有ルニ依リ乞食ト成リ物ヲ乞フテ  
生涯ヲ送ル者也當今開化ニ際ニ方リ右様ニ倣志無  
之苦ニ付右様ニ者其儘善至ルテハ教化ヲ壞リ且賊  
盜ヲ成ス害アリ依テ今般管内徘徊致居ル乞食共  
夫ニ相糺一時宿村送ヲ以各生所へ可相帰問向後  
夜ニシテ乞食へ物ヲ與フル事不相成ハ若與フル者ハ多  
少ニ不限罰金可申付條其段兼テ心得可存存ハ  
○管内出申テ乞食共可便方多ク且瘡疾老幼ニテ  
自分生計難ニ者志生所糺其所村ニテ送送當方

ハ其所惣町或去一村中ニ何程定歟其所戸長役場  
ニ於テ取集可相渡及事

明治六年一月

○同年六月一日安傳浮説ヲ信シ伊勢皇太神ノ大麻  
ヲ水火ニ投スルヲ禁シ併セテ梓巫市子ヲ嚴禁ス前  
五月ノ末ヨリ右大麻管下ノ安倍川ヲ流ル、ト夥シ  
何事ニヤトテ遠近ヲ探偵スルニ誰言フト無ク大麻  
ノ神ノ字ガ蝶ニ化スル、トアリ然ル時ハ舉家時疫ニ  
死絶ルトゾ所詮蝶ニ化サス前ニ燒ケヨ流セヨト一  
犬虚ヲ吠テ萬犬實ヲ傳ヘシカバ總觸

頃リ何者ニ安傳歟伊勢大神宮ノ所被蝶ニ化シハ  
得志其家病者有之杯無根ニ浮説ニ惑テ凡所被ヲ  
火中又志水中ニ投テ者有之由相聞以外ニ事ニ假  
右所被ノ事公布ニ通皇國一般ノ人民  
祖宗を多尊重シ其家保護ノ為ニ配達相成ニシテ  
中民難混可相成理安ニ事有之由敬齋祀可致後  
既ニ當春茂相達ニ並ニ通何事、為シハ不審難解事  
志區長ノ長ヘ兼リ尚難相分、為者ト通縣廳口可個  
出ル事

梓巫市子口寄、為シハ何志思、思婦を盜惑、為致害

ある者付禁止と交于今管内徘徊遊蕩婦女を集  
め賤く會ひて後成に相聞不都合と事付市子口等  
致し致者以來有るに其者留置可祈出其区内於  
て遠犯者有る節志區長戸長其責を任し後案吃  
交取締可致後事

多謂浮説妄言多相傳へ民心に益惑為致し者  
害不少多府令後右極者志被及上急及可及  
交至方區長戸長於て之を導き申諭心得遠事  
極事多為申出知れ極可致後事  
右に報至急無誤可觸達との也

明治六年六月

○同年七月廿五日

管内選挙者志孰き後當縣に印章所持致居後  
間第一市在等は選挙に趣ヲ申罷致如何に新業等  
致後者志各印章有る毎調へ上其新に留置早  
縣廳に可届出事

但印鑑離れ相達後案可相心得事

右に通不洩極可相觸との也

七月

○同年九月二十九日

頃日縣下儘猛犬有之行人ヲ妨ケ甚矣。至リテモ  
傷害を受ル者有之。或ハ相聞以爾來路々伺立リ  
於分附札致シ至可申及因分志附札無之歟又者  
飼主有之共行人ヲ惱免少之類者一般駭殺為致及  
事

右布達也

明治六年九月廿九日

○同年十月二日

近來兎菴之類盛ニ流行人々是ガ為ニ奔走シテ專ラ  
利潤ヲ計リ甚ク成ニ至リ多者其恒産ヲ抛テ會合者ヲ

為ニテ互ニ競ヒ小趣相聞ハ譬々其極意全ク愛玩ノ  
出るとも右極ニ贊獸類を以テ之ヲ謂高價ニ販賣可  
致儀志變テ多々苦然ニシ一時流行ニ陷惑セリ是  
遂ニ家産をも廢止スルニ至リ實以可歎事也一併  
高法上ノ於分右様不當ニ價高素不々々况兼商  
歎類必衰弊ニ致志目前ニ有之少得志銘ニ馬ニ後來  
ヲ深為一既性ニ悔多ク已前更ニ常産ヲ勉勵以報  
可致後充會合等々為一席料産交料杯と唱税金  
同格場錢を取致輩者有之或ハ相聞以テ外ニ事々假  
右様ニ儀志向後變テ不相來ハ余々々皆此夜可相

心得よの也

明治六年十月

○同月十七日

生物の死敗せし奥氣志瘡病を醸し人身の健康ヲ害し候し付若繁牛馬有る事其病死之由由狀を乳查し傳深病し見情有る志法の如く未だ焼捨全其急多き事志法利取能志人家遠隔し地へ持出し臭氣不洩於深し掘埋可申志法し候埋込不徹志堅不相成少者利取方等不徹内は巧者者口托し取扱致有用し天物を不換扱

○同可致事

但犬猫等死物を因割意又治末可致治候成ハ溝内へ投棄置等し徹志交分不相成且傳深病

○同年十一月廿二日

脱籍流寓し後府縣貫居扱下修稱し村に立廻り合力を乞ひ者へ食物を乞ひ又志止宿等為致し徹志不相成乞食し類者正集不致扱追拂り立し中交家館壬申十月中相違至少交一時便更し以流寓し者其籍し有喜し不札相産後者有る者相



青丘縣

聞以在外之事以此既小既籍人之家付之其業分  
漸布告之報者有候有以未之身元後不紀後人  
其業之者在其日在之又其在之其日在之其業一  
其籍者在在之惡事者有之其業之其業之其業一  
之者有之新刑論上其籍之其業之其業之其業一  
其業之其業之其業之其業之其業之其業之其業一  
者之其業之其業之其業之其業之其業之其業之其業一  
以隨相違之事

此月

同七年四月十七日

吾大區

區長

娼妓藝妓資座敷賦金中月分不在之通更之其業  
此旨營業之者可相違之事

明治七年四月十七日

從前其業之其業之其業之其業之其業之其業之其業一

壹月金三圓

安倍川町

貸坐敷

從前其業之其業之其業之其業之其業之其業之其業一

同式圖五拾錢

同新

藝妓

從前其業之其業之其業之其業之其業之其業之其業一

爭司

青田縣

同武園

同所

娼婦

從前壹年金五拾錢

壹年金貳圓

沼澤外  
五ヶ宿

貸在交

從前壹年金貳圓

同壹圓五拾錢

同所

藝妓

從前壹年金壹圓五拾錢

同壹圓

同所

娼婦

○同月三十一日

各大區

區長

藝娼妓稼者元貧困親戚之救接貧乏一身  
ヲ以父兄之業解之資給致其業等事情全不  
已急不交心出預後儀志世間終之有之事  
多之幻雅之節之機織裁縫之婦業之淫事  
一身之糊口之羨差支一時苟安之營業之  
以畢生之方向ヲ從淫後水等之立到本人之懶惰父兄之不  
注意之出山之志名申實之不堪痛歎有志遊民  
之之就業之漸極旨之驚度致之不相洽事  
一層傾念注意之格上之預意之拘泥之輕忽具上  
之之不要其情實審聽品之知人平常之行狀其父兄

淨土系

之業作を為馬と推考之上事実全く不稔者限甚細  
願相之末申出儀と相心得可成文籍之原初之中心  
携元一勇奮猛者中人共相應之良業之帰郷相振  
反履懇諭之致且貸坐敷稼之儀志固不娼妓と  
相須之營業被小者存右志壬申年遊女解放之漸  
強意不申致一後志勿痛之得共為之一貸坐敷稼  
之者徳恵之有之為娼妓増殖一以振之聲習之  
之也難申結局昔日之景狀類似後之志也之不相痛  
儀存右等之通福之注意後聲再燃之致振是亦  
取修可致事

○同年五月二日

道路掃除之儀之付之志先被廢之也市告之報有之  
既之去六年十一月中市令以夜夜有之也交迫来間  
掃除等不行届或志荒甚一或志塵芥未投捨有之  
以場所相見追之暖社之志也至之別之思具之  
釀之通之人身之健康ヲ害一甚也志傳深病等之  
罹之者之可有之若如之儀之付之志於之厚配意  
塵芥之為難之志振可致後殊之當市街之儀去西側  
之溝水有之阻之為水等之旁之汚死等之付之精  
注意一層清潔行届之振可致且亦家屋居外之



諸木石又志塊等積至極極之傾志不伸裁之已なぐ  
往來多妨障之空氣を塵塞之人身之於之大小害あ  
る事之相互之取片付均為汚穢相成り極可致若  
心得遠之者志巡廻邏卒ヲ以取掃可致若之極  
能之急後相心得不清潔之極之極可致此方布  
達之事

○同年七月七日

藝娼妓志一殺之志規則後有之總之志許可受事  
後世可致若之志當縣下近來私娼隱憂之徒多之  
藝妓類之借堂友之似タル業佈之者不勤裁之極有

之或志士族ノ門戸之為右之紛ハ之醜行ノ聞有之極  
得共苟為士族之名称アル者斯の如き醜行ノ所  
業致不可き習之若クハ石分附屬等之業之可  
有之哉第一石都合之志有之志不相漏漏之付  
一之之家長之於之急後之極可致向後心得遠之  
者於有之者多用檢律上之照之志及之極大小  
區長兼戸長之於之留意致之今後犯罪之者之  
之極可致計此旨布達之事

明治七年七月

○同年七月八日

一市在街巷往還筋、於多裸躰又志祖禡醜體  
ヲ露を可らざる事

但店先、於多祖禡裸躰者、此條依る

田野耕作者、此限あらず

一乞丐者、錢物ヲ與ふ可らざる事

一鍛冶屋藏、湯屋液世其他米穀液世米搗場等

有る者、志而今往來見隠、為之屬、可垂事

一自今私用灯燈、依志惣或志半分、以上以下赤色

又志朱紋朱筋等相用候、依志不相來、此事

但子供、遊灯燈、紅深赤、格別紛交、之、勿去

不若後事

一來八月十日以後、至り第一以上、條、違背

志る者、於有る者、相當、祈分、可中付事

右、條、管内、無遺漏、布達、此事

明治七年七月八日

同日

宿屋液世、致、友者、志願、出許可、可受旨、兼、相

達、至、以、交、隠、往、來、者、止、宿、為、致、又、志、料、理、液、世

之、向、志、醉、密、抄、唱、一、猥、止、宿、為、致、宿、屋、之、紛、交

類、有、之、致、相、聞、不、都、合、之、事、候、向、後、右、條、

所業致し者於有之志者重之新動可及案心得遠年積案迄之遺漏可解示者也

明治七年七月八日

○同年八月廿七日

道路並木之儀志昨明治六年太政官第百四拾六号公布之類有之惟是以前旨類之般之徹底不致裁往之其根ヲ掘其皮ヲ剥き其幹ヲ削り其心ヲ燃し或志松脂ヲ採テ我生業ヲ営ル者有之夫ガ為ニ根倒レ風折ル出来ハ類ニ相聞右並木之類分ハ達ニ通風雨等之者ニ即行客ヲ保護致しル等

人臣相互ノ是ヲ倍甚可致若シ交却ラ者等ノ所為ニ及ハル者不都合ニ到ル條第一序後心得遠年積案ノ所業致し者於有之者相當ニ交分可及ハ案區ノ長ニ於テ精ニ取締方注意可致此旨布達ル事

明治七年八月

○同年九月十九日

產業之儀志各自身ノ興ルニ基本ニシテ片時ノ忽ニス可ラサルハ申述ノ事ニ交控案出地ノ聲習ニテハ術ヲ慰致シハ者間ノ有ク多クハ賭的ニテ勝負ヲ争ヒル故ニ相聞ニ成スニ淺深ニ寄リ多少ノ損害志

勿孫目前前營業一始相成且後生重軍之於分志  
自始右等之儀を覚知し大に修業之道ヲ害し以  
條向後急夜不相成事

一祭禮ノ托レ神樂ト唱獅子舞或志子踊等醜態を極  
先由る已ナラズ之ヲ為メ数日産業ヲ棄去用ニ夫費亦相抵  
飯開明ノ今日不可首事ニハ條向後取締方急に注意  
右様ニ候事之様可致此旨布達事

明治七年九月十九日

縣治紀事本末卷六終



静岡縣治紀事本末

静岡縣志



縣治紀事 本末卷七

制度之六 廳則

静岡縣編輯

廳中ノ分課ハ大政府ノ定ムル所闔國異同無シ裁判  
所モ亦然リ但各課中ノ小分課ニ至ツテハ適宜ヲ以  
テ定ムル所各廳自ラ疎密異同無ンハアラズ今小分  
課ヲ左ニ掲載シテ参考ニ供ス  
戊辰以來ノ沿革ハ  
職制ノ部ニ記載ス

○庶務小分課章程

戸籍掛 四民人畜ノ數ヲ詳明ニシ社寺并徴兵國民  
軍等惣テ戸籍ニ關涉スル事件ハ勿論トイ  
ハ凡 祭典葬儀ニ係ルカ如キハ常務掛ニ議  
シ教導ニ關涉スルハ又學校係ニ稟議ス  
勸業掛 諸物産ヲ殖シ貿易通商ヲ隆ニシ工藝ヲ勸  
メ工場ヲ興シ將々鑛山新發明ノ器品ヲ

争司系

調シ商議ヲ盡シ國益ヲ謀ル上裁ヲ經ルハ勿論

ト雖氏總テ稅賦ヲ課ス可キ見込アル

新規ノ事程ハ必同課ヘ議ス可シ

學校掛 人民教育ヲ空トシ定額乏シキ官私ノ學舎

圖書開版等ノ如キハ上裁ヲ要ス中學校ノ廢立

員生徒ノ勤惰ヲ監視シ之ヲ進退シ或ハ幹事試

補等ヲ増減スルニ至テハ上局ニ達セザル可ラ

且神官僧侶教導職上ニ於テ試檢ノ際ハ戸籍

掛ノ稟議ニ應シ

驛通掛 郵便電信通報等ノ事務總テ驛通ニ關係ス

前ノ方法ヲ變更シ及ヒ官道ノ松檜植伐等ノ

常務掛 濟貧恤窮内外國ノ人ヲ傭使スルヨリ定額

及ヒ諸官省布達進退點陟其他百凡ノ書類ヲ帳記シ

帳簿ヲ主裁シ編集ノコトヲ掌ル

明治八年學務課獨立勸業掛ヲ出納課ニ併セ

別ニ布教掛警察掛誌史編輯掛ヲ置等ノ沿革

アリ事ハ該年紀

事ニ記載ス

○出納小分課章程

出納掛 大藏省ヨリ受取處ノ金穀ヲ以テ縣廳諸般

為シ其他諸省寮ヨリ請取又ハ預リ置所

金穀出納ニ係ル事務一切之ヲ司トル

公債掛 管下人民ニ係ル處ノ新舊公債及秩祿公債

明治八年勸業掛

○租稅小分課章程

正租掛 地租割賦豐凶損害ノ檢査總テ貢

納ニ關スル一般ノ事務ヲ司トル

收稅掛 諸貢租ノ收入

營繕掛 道路橋梁河隄ノ修繕其他

地理掛 地券ノ授與交換官民有

改正掛 地租改正一般ノ方法ヲ定メ實地丈量ノ點

合併スル

○監獄事務章程

本場ノ事務總テ聽訟課ノ所管トス其金穀ニ係ル者ハ直チニ出納課ニ稟議スル事ヲ得ベシ

本場ノ常務分ツテ二款トス其目如左

已決未決囚徒死亡之事  
定額ノ外衣食ヲ増減スル事

日歸リ成リ難キ地へ囚徒ヲ外役セシムル事

獄則ニ正條ヲ保シ及ヒ放免スル事

未決囚徒ノ書信ヲ通スル事

人民ノ願ニ依リ懲治監入ヲ命スル事

但懲役滿限後ニ至リ無籍者及ヒ赤貧者

丁長以上ノ遺骸ヲ解剖スル事

以上ノ事務獄司專斷スルヲ聽サス必ズ聽訟課

長ヲ經由シテ令參事ノ決ヲ採ル可シ

未決已決ノ囚徒ノ區處スル事

定額ノ衣食ヲ給與スル事

日歸リノ地へ囚徒ヲ外役シ及ヒ内役ヲ命スル

獄則ニ照シ賞罰ヲ行フ事

滿期ニ囚徒ヲ放免スル事

已決囚ノ書信ヲ通スル事

已決未決囚ノ親戚ヨリ衣食ヲ贈與センヲ請フ者アレバ法ニ依リ検査ヲ遂ゲ之レヲ聽ス事已決ノ囚讀書習字ノ時間ニ限リ監内點燈ヲ聽ス事

以上ノ事務監獄則ニ照シ獄司之ヲ專斷スト雖凡時々其事情ヲ具狀ス可シ

職制

獄司 一員

屬充之

監獄一切ノ事務ヲ総理シ金穀ノ計算及ヒ諸上達ノ帳簿ニ檢印ヲ為ス可シ  
吏員ノ點檢ハ令參事之ヲ掌ルト雖凡其勤情ヲ點檢シ時々具狀ス可シ  
未決ノ囚徒若シ冤枉アルカ或ハ輕罪ノ囚無故數日甘給セザルト察スル時ハ必ス其由ヲ聽訟課長ニ報シ時トシテハ直チニ令參事ニ具狀スベシ

死刑決放ノ時刑場ニ會同シ檢使ニ對シテ意見ヲ陳ルノ權アル可シ  
疾病其他事故アリテ出頭セサル時ハ筆頭ノ書記ヲシテ事務ヲ代理セシメ其由ヲ聽訟課長ニ通報スベシ

副獄司 一員

屬充之

臨時之ヲ置ク但獄司アレバ之ヲ置カズ

書記 三名

月給十圓

監獄一切ノ文書ヲ登録シ金穀ノ計算ヲ明ラカニシ獄司ノ決ヲ採ル毎夜一名更番宿直シ丁長以下ヲ指揮シ若シ火災其他急變ニ臨ムバ臨時獄司ニ代リテ處分スルノ權アルベシ  
課業ノ原品ヲ買入レ及ヒ成功ノ物品ヲ沽却スルノ事ヲ掌ル

醫師 一名

月給八圓

内科ヲ置キ調藥者ヲ兼シム外科ハ臨時之ヲ命シ適宜日給ヲ賜フ



毎日諸監ヲ檢視シ健康ヲ保スルヲニ注意ス可  
病者アテバ其輕重ニ依リ晝夜ヲ分タス診察投  
劑ス可シ  
病者ノ輕重ニ依リ之ヲ病監ニ移シ或ハ出監保  
養スル等獄司ニ稟議シ時トシテハ直チニ聽訟  
課長ニ報スルヲ得ヘシ  
病者ノ藥劑ハ其時々之ヲ帳簿ニ記シ獄司ノ檢  
印ヲ取リ月未其價ヲ計算シテ書記ニ交付シ其  
價ヲ受取可シ  
囚徒死スレバ必ズ獄司ト會同シ其屍ヲ檢シ死  
體ノ形容及ヒ病源ノ診案若クハ投劑等ノ事ヲ  
具狀スベシ  
病者保健ノ為ノ常食ノ外加給セシテ欲スル者  
ハ證書ヲ以テ獄司ニ稟議ス可シ

丁長

四名

月給六圓

獄司其人ヲ擇ヒ未決監已決監ノ擔任ヲ定ム  
毎夜一人宛更番宿直シ時々諸監ヲ巡視ス可シ  
各囚飲食寢具及ヒ諸工役ノ器械等ヲ掌ル

各監巡視シ破損等ノ事アラハ獄司ニ具狀ス  
各囚駟役中ハ一名宛場中ヲ監視シ囚徒ノ勤惰  
ヲ監督ス可シ  
守卒ノ勤惰ヲ監視シ輕事ハ直チニ譴責シ重事  
ハ必ズ獄司ニ具狀ス可シ

女監長

暫欠之

守卒

十八名

月給四圓

毎夜更番宿直シ場中諸門及ヒ看守所ヲ守リ夜  
中各所ニ不寢番ヲ為ス可シ  
火災其他非常ノ事アレバ非番ノ者モ直ニ出場  
當番ノ者ヲ助ケ其守備ヲ嚴ニスベシ囚徒ヲ外  
役セシムル時ハ之ヲ率ヒ其逃走ヲ警メ且怠惰  
ノ者アレハ臨時譴責ス可シ  
但懲鞭ハ獄司ノ命ニ非レバ之ヲ加フルヲ  
各囚本門内ニ入レハ捻テ守卒ノ守ル所トス



授業師 臨時之ヲ命シ適

各工業ヲ授ルノ際囚徒ト私ニ談話シ及ヒ囚徒ノ

請工業ヲ授ルノ際囚徒ト私ニ談話シ及ヒ囚徒ノ

但證人ヲシテ本支ノ事ヲ為サハルノ保狀ヲ

取ル者ハ其ノ職責ニ依リテ其ノ保狀ヲ

履行スルニ當リテ其ノ保狀ヲ

履行スルニ當リテ其ノ保狀ヲ

履行スルニ當リテ其ノ保狀ヲ

縣治紀事本末卷七

青 岡 県

