

# 東鑑

二十三

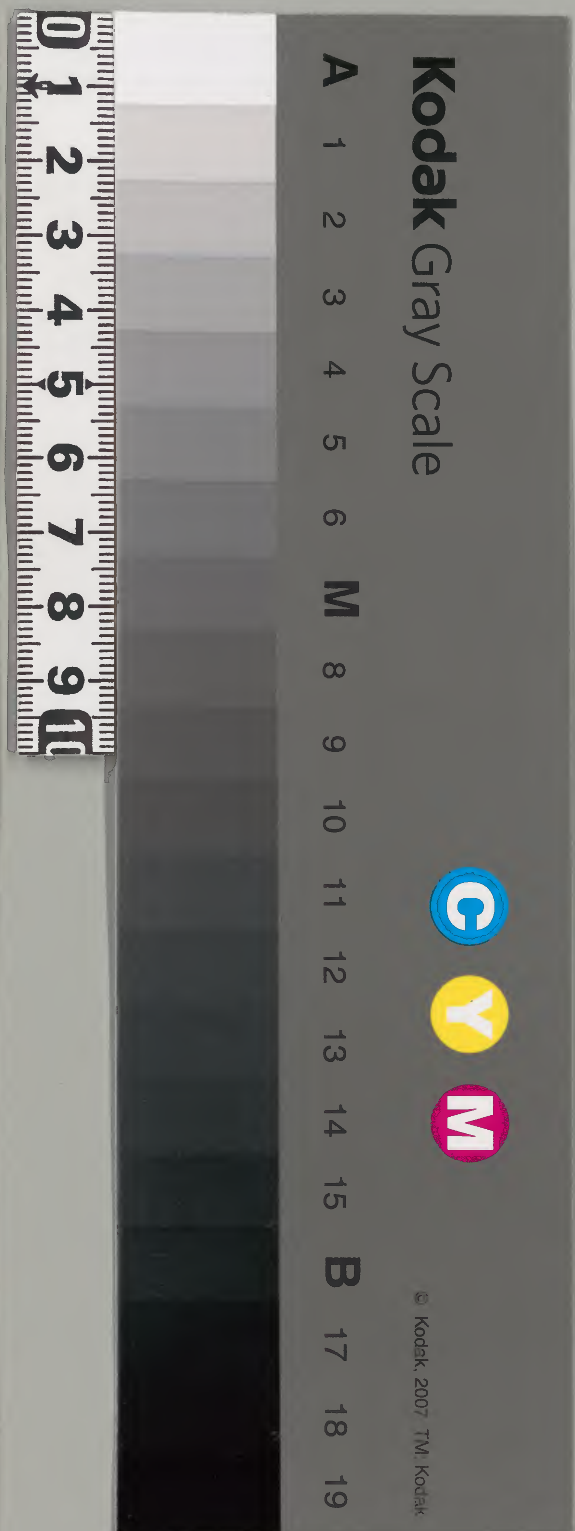
穿

庫	文	閣	内
二 四 函		三 三 〇 四 號	和 書 類
五 架	五 一 冊		



内閣文庫	
番號	和 33004
冊數	51 ( 23 )
函號	148 32

共五十一



新刊吾妻鏡卷第二十三

建保五年 丁丑

正月小

一日 己卯

實難

將軍家鶴岳八幡宮御社參

十一日 己丑晴

戌刻御所邊燒亡御臺所御乳

母并仲章朝臣筑後左衛門尉朝重等宿廬災火

廿二日 庚子晴 將軍家鶴岳八幡宮御社參次

令始一所御精進給

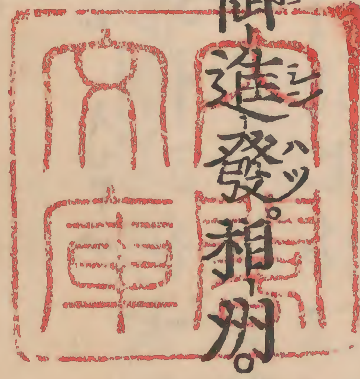
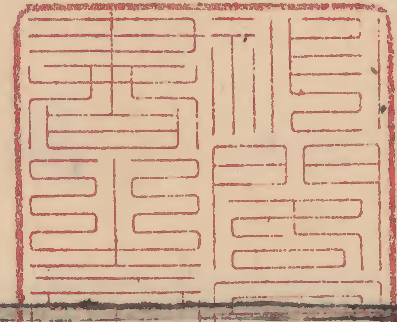
廿六日 甲辰晴 為一所御奉幣御進發相別供

奉給

二月大

二日 己酉晴

將軍家自一所還御



八日 丁卯晴 鶴岳宮神事如例將軍家御參宮

三月小

三日 庚辰晴 鶴岳宮一切經會如例式部大夫為將軍家御使令奉幣給

十日 丁亥晴 晚頭將軍家為覽櫻花御出求福

寺御臺所御同車先御禮佛次道造花下給其後入

御大夫判官行村宅有和歌御會及亥四點乘月還

御

四月大

三日 庚戌晴 將軍家鶴岳八幡御參宮是依為

恒例神事也

十七日 甲子晴 宋人和卿造畢唐船今日召數

百輩疋夫於諸御家人擬浮彼船於由比浦即有御出右京兆監臨給信濃守行光為今日行事隨和卿之訓說諸人盡筋力而曳之自午刻至申斜然而此所之為體唐船非可出入之海浦之間不能浮出仍還御彼船徒朽損于砂頭云

五月大

十一日 戊子晴 申尅鶴岳八幡宮別當三位僧

都定曉煩腫物入滅

十二日 己丑 壽福寺長老莊嚴房律師行勇參

御所是所帶相論之葦事引汲申之故也而此儀已

及數度之間將軍家有御氣色以廣元朝臣被神出

云三寶御歸依雖甚重政道事頻以被執申之曾非

僧徒之行儀早停止之可被專修練云。行勇心中恨之泣歸本寺閉門云。

十五日 壬辰 將軍家入御壽福寺李部武州等

被候御共是長老壽陶事依被者仰也行勇殊恐申

暫御坐于禪室及佛法御談話云。

廿五日 壬寅 於御持佛堂被供養文殊像導師

壽福寺長老而將軍以年來御所持牛玉為御布施

廣元朝臣不可然之由雖傾申不能御許容云。

廿七日 甲辰 去元年五月亡率義盛以下所領

神社佛寺任本主之例可令興行之由今日被仰于

彼跡拜領之輩云。

六月小

廿日 丙寅晴 阿闍梨公曉 自園城寺令  
下著給依尼御臺所仰可被補鶴岳別當闕云此一  
兩年為明王院僧正公胤門弟為學道所被律寺也  
廿日 丁卯晴 依為吉日將軍家被始行御神  
籬被陰陽少兒親職奉仕之右京北御沙汰也

七月大

廿四日 巳亥晴 京都使者參著自去十日發給內外御祈禱更不見其驗

上皇御瘡病每日令發給內外御祈禱更不見其驗

廿六日 辛丑晴 山城大夫判官行村為使節上

洛依院御惱事也

八月小

十五日 庚申晴。鶴岳放生會將軍家御出如例。  
還御後望明月守庚申有當座和歌御會。  
十六日 辛酉晴。御出同昨日。尼御臺所并御臺  
所為御見物令出馬場棧敷給。  
廿五日 庚午雨降。山城延尉自京都歸參院  
御惱事自七月十日連日御癩病也。有智高僧面々  
雖勵修驗無御減之儀而同廿五日。前陰陽博士道  
昌於赤山修泰山府君祭翌日御平愈仍道昌被聽  
勅勘云是去二月於廣瀨殿白虹出見之由道昌奏  
聞之處傍輩等依不伺之歟非白虹之旨依令言上  
被止所職云。  
九月大

四日 戊寅雨降。午刻大風御所東西廊已下。鎌  
倉中舍屋大略顛倒。  
十三日 丁亥 將軍家為御覽海邊月渡御三浦  
左衛門尉義村殊結構云。  
卅日 甲辰霽。永福寺始被行舍利會。尼御臺所  
將軍家并御臺所御出法會次第舞樂已下。盡表盡  
善。

十月大  
十一日 乙卯晴。阿闍梨公曉補鶴置別當職之  
後始有神拜。又依宿願今日以後。丁十日可令參籠  
宮寺給云。  
十一月小

八日 壬午陰 陸奥守廣元朝臣不削目所勞腫  
物等計會今日行七座如法泰山府君祭云  
九日 癸未晴 廣元朝臣病惱危急之間為令見  
訪之給右京兆渡御于彼亭  
十日 甲申晴 陸奥守依獲麟為存命出家法名  
將軍令左衛門尉朝光訪之給  
十七日 辛卯晴 奥州關右京兆義時可令兼任  
給之由被預御吹舉云

十二月小

十日 癸丑晴 前大膳大夫入道覺阿所勞平愈  
之間今日沐浴但眼精暗号不能分黑白云  
廿四日 丁卯晴 右京兆去十二日兼陸奥守給

仍被參賀御所義作左近大夫朝親為申次  
廿五日 戊辰晴 入夜將軍蒙為御方違渡御于  
求福寺内僧坊公氏役御劍相摸式部大夫結城左  
衛門尉朝光山城判官次郎基行等候御共御騎馬  
李部已下者步儀也緯密之間無參會人於彼僧  
坊挑九枝終夜有歌御會  
廿六日 己巳晴 未明還御而被殘置御衣二領  
於彼僧坊刺被副一首御詠凡此御時於事被盡御  
芳情云  
春待霞ノ袖ニカサ子ヨト霜ノ衣ヲ置テコソユケ  
建保六年戊寅  
正月六

十二日 甲申晴 後藤大夫判官基清飛脚自京都  
都察著申云去三日白河邊有謀叛者基清即行向  
追捕之處即從等多以被疵然而遂梟件賊主是伊  
勢平氏餘流掃部權助正重云依有驕奢擬申鳥合  
者也

十三日 乙酉晴 將軍家鶴岳八幡宮御社祭

十五日 丁亥晴 於政所尼御臺所南山御祭詣

事有其沙汰相州可被辱從云

廿一日 癸巳晴 京都使者察著去十三日將軍

家令任權大納言給之由申之

二月小

四日 丙午 尼御臺所御上洛相州辱從是為熊

野山御斗敷也以此次令伴故縮毛三郎重成入道  
孫女年十有六解季卿小路給依可被嫁于土御門侍從通  
行朝臣也

十日 壬子晴 廣元朝臣奉仰發使者於京都是

將軍家依太將御所望事也

十二日 甲寅晴 波多野彌次郎朝定為使節上

洛大將事必可令任左給之由被申之故也

十四日 丙辰霽 將軍家二所御祭詣辰尅御進

發

十九日 辛酉晴 自二所還御而於路次無其故

御馬一疋俄以斃云

廿四日 丙寅 新補地頭八人進發伊豫國每郡

被補之云

三月大

十六日 丁亥晴

波多野次郎朝定自京都歸著

持叅去六日除書將軍家令兼任左近大將給御使

入洛之時任故右大將軍之例前被任右仍右幕下

擬被辭申之刻朝定上洛之間亦改先篇有其沙汰

御使往及于博陸御亭數箇度云件聞書安藝權守

範高叅進被置御前

侍從藤範有

兵部權大輔藤頼隆

勘解由次官平範輔

出羽城介藤景盛

伊豫守藤實雅

兼左近大將源實朝

少將藤盛兼

右近少將藤能繼

右衛門權佐藤經兼

雜任略之三十餘人歟

從三位藤資家

從四位下平宗宣

先召藤右衛門尉景盛於御前賜聞書範高於御前更書寫之

是任出羽守之故也景盛恐悅敢顏色當職者醍醐

天皇御宇昌泰二年以來中絶而至後冷泉院御時

永承五年九月日平繁盛始任之其後亦無補任人

之處今被與絶之條尤可謂珍重歟又去月十八日

源文章博士仲章朝臣侍讀昇殿事勅許翌日十九

日宣下是雖依關東之御擧為希代朝恩歟次召

朝定於簾下賜御劍被賞今度使節之忠故也

十八日 巳丑晴 權少外記中原重繼為勅使下



著是去六日將軍家可為左馬寮御監之旨被宣  
下仍所持奏件宣旨狀也先著鶴岳官迴廊次為前  
大膳大夫入道沙汰點旅亭請勅使

廿三日 甲午霽 今日依為良辰 勅使重繼參  
御所日次不宜之間自來不令謁給逗留之程為御

家人等役每日經營于勅使午刻重繼著服參入西  
廊右京兆布衣被申次之小時而將軍家御直御出

上車寄間御簾有御對面重繼膝行置宣旨狀大解  
奉於笏上令獻請之入御之後招重繼於寢殿東面

賜盃酒被引馬二疋 野野佐々木太郎左衛門尉高  
重小野寺左衛門尉秀通等引之下立庭上給之一  
拜退出今日常陸國志筑卿內願成寺住僧等有參

訥事檢注使以新儀可入勘寺領之由張行云仍可  
停止之趣右京兆下知給之云

廿四日 乙未晴 已尅重繼歸洛將軍家被遣鞍  
馬三疋砂金百兩三浦右衛門尉徹義為御使勅使

令進發之時李部并大夫判官行村小山左衛門尉  
朝政奉仰為送之到固瀨驛重繼不進前途頻以敬

囑之間各還寮又李部可被任讚州史事被仰下之  
處稱過分固被辭申仍可奏此趣之由被仰重繼云

四月小

七日 戊午晴 千葉介成胤病惱太苦心神失度

云將軍家令訪給之被遣御使東平太所重胤子  
孫事殊可被加憐愍之由懇懇被仰下是賞忠節

之故歟

十日 辛亥晴

午尅千葉介平成胤率

正男也

廿九日 庚午晴

申尅尼御臺所御還向南山御

奉幣無為御在京之間有珍事等去四日御幸于大

秦殿仍立御車於三條河原邊令見物給因茲御幸

之儀殊被刷之云同十四日可令叙從三位之由宣

下上卿三條中納言參陣即以清範朝臣被下件位

記於三品御亭此事儀定及細碎歟出家人叙位事

道鏡之外無之女叙位者於准右者有此例所謂安

德天皇御外祖母也亦知足院殿御母儀准后事適

出家以後也仍以彼律據被叙之云同十五日自仙

洞可有御對面之由雖被仰下邊鄙老尼咫尺龍顏

無其益不可然之旨被申之拋諸寺禮佛之志即時

下向給云

五月大

四月 甲戌陰

相州自京都下著給三品郷上洛

之時被扈從而去月十五日雖出京給為衆 仙洞

御鞠被返留云

五日 乙亥晴

相州依召被衆御所洛中事被尋

仰之相州被申云先去月八日梅宮祭之時御鞠有

拜見志之由内々申之間幸件官右大將半藤車

上被刷顯官之威儀是皆下官見物之故也云同十

四日初衆御鞠庭著布衣白文紗御伴愚息二即時

村藍布御袴公卿候箕子上皇上御簾觀覽之同十

五日十六日以後連之象入當道頗得其骨之由散  
感及數度院中出仕不知案內之旨示合之間尾張  
中將清親坊門内每事扶持生涯爭忘其芳志哉云

六月小

八月 戊申晴 東方見白虹但片雲競衆星希及

夜半雨降

十一日 辛亥陰 卯尅西方見五色虹上一重黃

次五尺餘隔赤色次青次紅梅也其中間又赤色甚

廣厚兮其色映天地小時銷則雨降

十四日 甲寅晴 新藏人時廣自京都參著去月

十七日 補藏人同廿七日初象而將軍家大將御慶

賀御神拜之時為勤前駈廿八日出京從其役之後



又可還象之由奏聞云

十七日 丁巳晴 伊豫少將實雅花山院侍從能

氏等自京都下向日進發是為將軍家御神拜處

從云又仲章朝臣象向

廿日 庚申晴 内藏頭忠經朝臣為勅使下向去

發進 申斜著中條右衛門家長若官大路家先御車

二兩已下御拜賀料調度皆囊等令昇之死夫數十

人步列次件朝臣騎馬具侍十人惣後騎四十餘人

歟又一條中將信能朝臣下著

廿一日 辛酉晴 午刻忠經朝臣令運件調度等

於御所御車二兩橫柳九錫彫弓御裝束御隨身裝

束後鞍等也其皆自仙洞被調下云為仲章朝臣奉

行請取之。小時而將軍家召忠經朝臣於簾中。有御對面慇懃朝恩殊被賀申云。數刻之後退出。及晚池前兵衛佐為盛朝臣。右馬權頭賴茂朝臣等。又下著。凡依此御拜賀事。糸向人。已以數輩皆仰御家人等。每日經營贈物。盡花表。是併莫非庶民之費。

廿七日 丁卯晴。將軍家任大將御之間。為御拜賀。祭鶴岳宮給畢。早且為行村之奉。觸申可有御拜賀之由。於下向雲客等申斜。有其儀。先出御南面。文章博士仲章朝臣。東帶。上御薰陰陽少允親職。東帶。參車寄間。候及閉陰陽權助忠尚。東帶。入廊根妻戶。勤御被伊豫少將實雅。寄御車出御南門西行。

行列

居飼四人 二行 御厩舍人四人 二行

一負 一行

府生伯盛光 將曹菅野景盛 將監中原成能

殿上人 一行

新藏人時廣 一條 大夫賴氏 花山院侍從能氏

一條少將能繼 伊豫少將實雅

前因幡守師憲

右馬權頭賴茂朝臣 前左兵衛佐為盛朝臣

文章博士仲章朝臣 一條中將信能朝臣

前駈笠持 十六一人

前駈 二行

左近藏人仲能 左近藏人親實

左近大夫朝親

駿河守季時

藏人太夫國忠

右馬助範俊

藏人太夫有俊

前筑後守頼時

右京權太夫義時朝臣

番長下毛野敷秀

御車 撥擲車 二人。牛 一人。持 一人。

下臈隨身 各 相並

秦頼澄 秦清種

下毛野敷經

左近大夫季光

相摸權守經定

前武藏守義氏

相摸守時房

右馬助宗保

民部權少輔親廣

前駿河守惟義朝臣

奉前 二人。牛 一人。持 一人。

下毛野敷家

播磨貞直

雜色二十人

御笠

雨皮張庭持 各一人

隨兵 二行。左右共。年。臈。次第

大須賀太郎道信

伊豆左衛門尉頼定

式部大夫泰時

秋田城介景盛

檢非違使

江判官能範 布衣冠章緒。細流。朝太。功。卿等。三人。雜色。四人。謙。度。懸。一人。放。卷。四人。

御調度懸

佐々木彌太郎左衛門尉高重

長江四郎明義

三浦左衛門尉義村

筑後左衛門尉朝重

土岐左衛門尉光行

衛府 二行 左右 共 年 薦 次第

大泉左衛門尉氏平

關左衛門尉政經

小野寺左衛門尉秀道

鳴津左衛門尉忠久

平九郎左衛門尉胤義

足立左衛門尉元春

天野左衛門尉政景

伊賀左衛門尉光季

後藤左衛門尉基經

加藤左衛門尉景長

伊東左衛門尉祐時

武藤左衛門尉頼茂

中條右衛門尉家長

佐貫右衛門尉廣經

江右衛門尉範親

大并紀右衛門尉實平

塩谷兵衛尉朝葉

若狹兵衛尉忠季

東兵衛尉重胤

次到官寺橋砌稅御駕仲章朝臣參進上御藤頼茂

朝臣獻御攝下條少將能繼役御沓伊豫少將實雅

取御裾大夫判官行村東帶佐々木判官廣綱冠衣  
等候于樓門東西脇相對坐兩人之隨兵各十人群  
居傍禪定三品并御臺所立御車於橋西令見物御  
信濃守行光右衛門大夫光貞安藝權守範高并衛  
府十人各掛衣候較左右此外御家人警固宮中路  
次右京北室家已下女房等撰棧敷於馬場邊凡見  
物之輩如堵上下宮御奉幣如例秉燭之際還御  
廿八日 戌戌 戌尅流星自乾旦異大如滿月

七月大

一日 庚子晴 勅使忠綱朝臣歸洛自將軍家給  
鞍馬三疋已下錢物

東鑑 卷之二十一 三十一

五日 甲戌晴 下向雲客前兵衛佐為盛花山院  
待從能氏等歸洛

八日 丁丑晴 左大將家御直衣始也仍御桑鶴  
岳宮平尅出御前駈并隨兵已下被用去月廿七日  
供奉人但數輩歸洛又右京兆路次不被供奉衆會  
宮寺給隨兵之中大須賀太郎道信依病痾事障之  
間召民部兼廣綱為其替先度道信與長江四郎明  
義行列伊豆左衛門尉賴定與三浦左衛門尉義村  
行列今度者賴定與廣經也仍義村候左明義可列  
右之由被定之處義村申云明義為高年難候于右  
云明義申云義村有官之上繼三浦介義澄之遺跡  
尤可列左也云此禮節移剋頗為御出煩之由大夫

判官行村參申于御前仰曰各存穩便尤絕感今日  
御出之儀殊所被執思食也而義村可有後榮明義  
者無前途者歟然者令候于左可備子孫之骨目者  
行村相觸御氣色趣之間不能重申子細長江為左  
行列

前駈二行

- 左近藏人仲能
- 左近大夫秀光
- 前武藏守義氏
- 相摸守時房
- 前筑後守賴時
- 前駿河守惟義朝臣最末一人供奉
- 左近藏人親實
- 左近大夫朝親
- 左馬助範俊
- 藏人大夫有俊
- 民部少輔親廣

殿上人 一行  
新藏人時廣 文章博士仲章 一條 中將親能朝臣  
御車 御隨身御車副等 同去月。

隨兵 二行。

長江四郎明義 三浦左衛門尉義村 伊豆左衛門

尉頼定 淺沼民部丞光經 式部大夫泰時 筑後左

衛門尉朝重 秋田城介景盛 土岐左衛門尉光行

九日 戊寅晴 未明 右京兆渡御大倉郷於南山

際 卜便宜之地 建立一堂 可被安置 藥師像云 是昨

將軍家御出鶴岳之時 被衆會及晚 還御亭令休息

給御夢中藥師十二神將內戌神來于御枕上曰 今

年神拜無事 明年拜賀之日 莫令供奉給御夢覺之

後尤為奇異 且不得其意云 而自御壯年之當初專

持二六誓願給之處 今靈夢之所告 不可不信仰之

間不及日 次沙汰可被建立梵宇之由 被仰爰相州

李部等不可止此事 給各被諫申云 今年依御神拜

事雲客以下參向 其間云 御家人云 土民等多以費

産財愁歎未休之憂 亦被相續營作 難協撫民之儀

歎云 右京兆是一身安全宿願也 更不可假百姓之

煩 矧當八日 戌刻有醫王善逝眷屬戌神之告 何默

止所思立乎之由 被仰仍召匠等被下指圖也。

廿二日 辛卯 被定侍所司五人 所謂式部大夫

泰時朝臣為別當 相具山城 大夫判官行村 三浦左

衛門義村等可奉行御家人 事次江判官能範者可



申沙汰御出已下御所中雜事次伊賀次即兵衛尉  
光家者可催從御家人供奉所役以下事云武州奉  
御各被觸迴云

八月大

十五日 癸丑晴 鶴岳放生會將軍家御參宮供

奉人行糴花菱越例被用檳榔御車被召具一負也

十六日 甲寅 同御出如昨流鏑馬殊被結構

廿日 戊午晴 藏人左衛門尉時廣為致禁裏奉

公申可上洛之由行村為申次而御氣色頗不快也

先日已交其号於仙籍下向之上者強不可好還參

與所存之企似編關東也心中殊不審云行村垂面

於地無申旨号退出傳仰之趣於時廣時廣又申云

愚存更以京都非為宗雖懸望於廷尉勞未至之刻

為勤御拜賀前駟白地下向之間未被除籍歟枉蒙

恩許達前途之後即令參向可抽夙夜之忠云行村

重難令披露之由辞之退出云

廿一日 己未晴 時廣上洛事以昨之趣泣依愁

申于右京兆令申達給之間可上洛云

九月小

十三日 辛巳天晴陰酉刻快晴 明月夜御所和

歌御會也一條羽林李部已下好士七八輩被候其

座和歌披講家中鸚岳宮騷動因茲關左衛門尉政

綱若狹兵衛尉忠季等為御使馳參宮寺尋子細之

處宿直之輩候迴廊而兒童若僧等徘徊明月被宿

直人見無禮之故起闕言為少生被打擲云

十四日 壬午晴 以金窪兵衛尉行親為御使被

糾明其夜宮寺狼籍事是三浦左衛門尉義村子息

駒若丸是光村為張本云謂件宿直人者右大將家御

時敬神之餘以恪勤侍等結番之每夜所被警固

宮中也其儀于今不怠之處逢取辱之間向後可傳

止此事之由被定下於駒若丸者被止出仕云

廿九日 丁酉陰 京都飛脚衆著申云去廿一日

山門衆徒頂戴日吉祇園北野等神輿入洛奉振閑

院殿障頭仍遣北面衆被防禦之又伴京徳士光貞

基清能直廣經等依勅定馳衆宮門相支之處加藤

兵衛尉光資光貞男後號加切落八王子駕輿丁男

脫之間令汚穢神輿仍奉振弄歸衆是石清水別當

法印宗清執務鎮西宮崎宮之間天台末寺太山寺

神人船頭長光安為管崎宮留主相摸寺主行遍并

子息左近將監光助等被殺害仍衆徒蜂起勤勞狀

訴申之間行遍光助雖被禁獄沒收管崎宮為山門

領并可被配流宗清法印之由訴申之所奉動神輿

也

十月大

十九日 戊午陰 佐々木判官廣經飛脚衆著申

云去十日中宮關白御女御產皇子御誕生九日有

任大臣等將軍家任内大臣給仍持衆彼除書大政

大臣公房内大臣實朝太納言定通中納言實氏

云。同十一日。又除自時廣已下少々。令叙留也。此外  
中宮御產之時鳴弦輩任官云。

廿二日 辛酉 日吉神輿入洛以下事已靜謐之

由有其沙汰。日來度々被申京都訖。去月廿一日入

洛。同廿三日。三塔諸堂日吉社頭閉門。又祇園北野

以下。末寺末社。同以閉門。雖然。今月十一月。貫首以

下門徒僧經登山。省衆徒。令開山上社頭門戶。中堂

四社神輿奉歸座本社云。

廿六日 乙丑晴 京都使者衆。去十三日。禪定三

品。令叙從二位給云。

廿七日 丙寅晴 秋田城介景盛為使節上洛。依

被賀申皇子降誕之事也。今日左兵衛尉長谷部信

連法師於能登國大屋庄河原田率是本故三條宮  
侍。進關東御家人也。長馬新大夫為連男也。

十一月大

五日 癸酉 大夫判官廣經自京都進上書狀。是

去月十五日。日吉社御幸之時供奉之間。有令刃傷

車當童廣經射留之訖。依被賞同廿一日。所令叙留

也。朝恩之至。已為無雙。面自之由云。將軍家又殊有

御感。以近江國松伏別府被加其勸賞云。

廿五日 癸巳晴 景盛自京都歸衆。去十日。嵯峨

栖霞寺釋迦阿彌陀兩堂燒失。本尊者奉取出。

廿七日 乙未 東平太重胤者無雙近仕也。其男

胤行又相並。又夙夜在君與。去比下尚下。總國海上

由又<sup>レ</sup>不<sup>レ</sup>歸<sup>ル</sup>參<sup>ノ</sup>之間<sup>ニ</sup>將軍家被<sup>レ</sup>遣<sup>ハ</sup>御書是<sup>レ</sup>卑<sup>ク</sup>可<sup>レ</sup>令<sup>ル</sup>歸<sup>ル</sup>參<sup>ノ</sup>上<sup>ノ</sup>之由也<sup>ニ</sup>以此<sup>レ</sup>次<sup>ニ</sup>給<sup>フ</sup>御誄<sup>ヲ</sup>

戀<sup>シ</sup>トモ思<sup>ハ</sup>テイハ<sup>ハ</sup>又<sup>キ</sup>堅<sup>ク</sup>天照神モ空<sup>ニ</sup>ニルラン

十二月小

二日 庚子晴 右京北依靈夢所<sup>ニ</sup>令<sup>ル</sup>草創<sup>ス</sup>給<sup>フ</sup>之大<sup>ナ</sup>

倉新御堂安置藥師如來像<sup>ヲ</sup>雲慶奉<sup>ル</sup>今日被<sup>レ</sup>遂<sup>ニ</sup>供養<sup>ス</sup>

道師莊嚴房律師行勇<sup>ノ</sup>願<sup>ハ</sup>圓<sup>ク</sup>如房阿闍梨遍曜堂

達頓覺房良喜<sup>ノ</sup>供<sup>ハ</sup>僧<sup>也</sup>也<sup>ニ</sup>施<sup>ス</sup>主并室家等坐<sup>シ</sup>簾中<sup>ニ</sup>相州

式部大夫陸奥次郎朝時被<sup>レ</sup>坐<sup>シ</sup>正面<sup>ニ</sup>廣廂信濃守行

光大夫判官行村大夫判官景廉已<sup>ニ</sup>下<sup>ニ</sup>御家人爲<sup>シ</sup>結

緣群參源筑後前司賴時義作左近大夫朝親三條

左近藏入親實伊賀左近藏入仲能安藝權守範高

等爲<sup>シ</sup>布施取<sup>ル</sup>各參<sup>リ</sup>候<sup>キ</sup>于堂南假屋<sup>ニ</sup>戊刻事終<sup>ル</sup>導師已<sup>ニ</sup>下<sup>ニ</sup>被<sup>レ</sup>引<sup>キ</sup>御布施<sup>ス</sup>

五日 癸卯晴 鶴岳別當參籠宮寺更<sup>レ</sup>不<sup>レ</sup>退出<sup>ル</sup>被<sup>レ</sup>

致<sup>シ</sup>數箇祈請<sup>ス</sup>都以<sup>テ</sup>無<sup>ク</sup>除髮<sup>ス</sup>之儀<sup>ト</sup>人恠<sup>ル</sup>之又<sup>チ</sup>以<sup>テ</sup>白河左

衛門尉義興爲<sup>シ</sup>奉幣<sup>ス</sup>于太神宮<sup>ニ</sup>令<sup>ル</sup>進發<sup>ス</sup>其<sup>ノ</sup>外<sup>ニ</sup>諸社<sup>ニ</sup>被<sup>レ</sup>

立<sup>シ</sup>使節<sup>ス</sup>之由<sup>ト</sup>今日披露<sup>ス</sup>于御所中<sup>ニ</sup>云<sup>フ</sup>

廿日 戊午晴 去<sup>リ</sup>一日將軍家<sup>ニ</sup>令<sup>ル</sup>任<sup>シ</sup>右大臣給<sup>フ</sup>仍<sup>シ</sup>

今日有<sup>リ</sup>政所始<sup>メ</sup>右京兆并當所執事信濃守行光及

家司文章博士仲章朝臣右馬權頭賴茂朝臣武藏

守親廣相州伊豆左衛門尉賴定圖書允清定等著

布衣列座清定爲<sup>シ</sup>執筆<sup>ス</sup>書<sup>ク</sup>吉書<sup>ヲ</sup>右京兆座而覽<sup>シ</sup>吉書<sup>ヲ</sup>

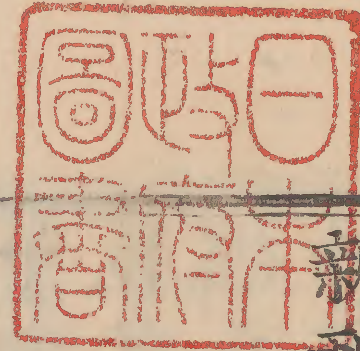
衆御所給<sup>フ</sup>路次<sup>ヲ</sup>行<sup>キ</sup>光捧持<sup>シ</sup>之<sup>ヲ</sup>從<sup>リ</sup>于京兆御後<sup>ニ</sup>將軍家

故以出御南面階間覽之。書於御前。給彼行瑛飯。其後行光進御馬御劍等於京兆。又令歸政所給彼行瑛飯。其後行光進御馬御劍等於京兆。

廿一日 巳未晴。將軍家為大臣拜賀明年正月。依可有御參鶴岳宮御裝束御車已下調度等。又自仙洞被下之。今日到著。又扈從上達部坊門亞相已下。可被參向云。

廿六日 甲子晴。為大夫判官行村奉行御拜賀。供奉隨兵以下事。有其沙汰兼治定人數之中。小山左衛門尉朝政。結城左衛門尉朝光等。依有服暇。被召山城左衛門尉基行。萩野二郎景負等。為被兄弟之替也。右大將家御時被定仰云。隨兵者兼備三德。

者必可候其役。所謂譜代勇士。馬達者。容儀神妙者也。亦雖譜代。於疎其藝者。無警衛之恃。能可有用意云。而景負者。去正治二年正月。父梶原平次左衛門尉景高。於駿河國高橋邊自殺之後。頗雖為夫時之士。相兼件等德之故。被召出之。非面目乎。次基行者。雖非武士。父行村已居廷尉職之上。容顏羨麗。乃達弓箭。又依為當時近習。內之企所望者。下列將軍家御家人。偏被定号於文士之間。並于武者之日。於時。有可逢耻辱之事等。此御拜賀者。關東無雙晴儀。殆可謂千載一遇歟。今度被加隨兵者。子孫永相續。武名之條。本懷至極也。云。仍恩許不及異儀云。



新刊吾妻鏡卷第二十三

Faint vertical text within a rectangular border, likely bleed-through from the reverse side of the page.



