

中右記

嘉永元年冬

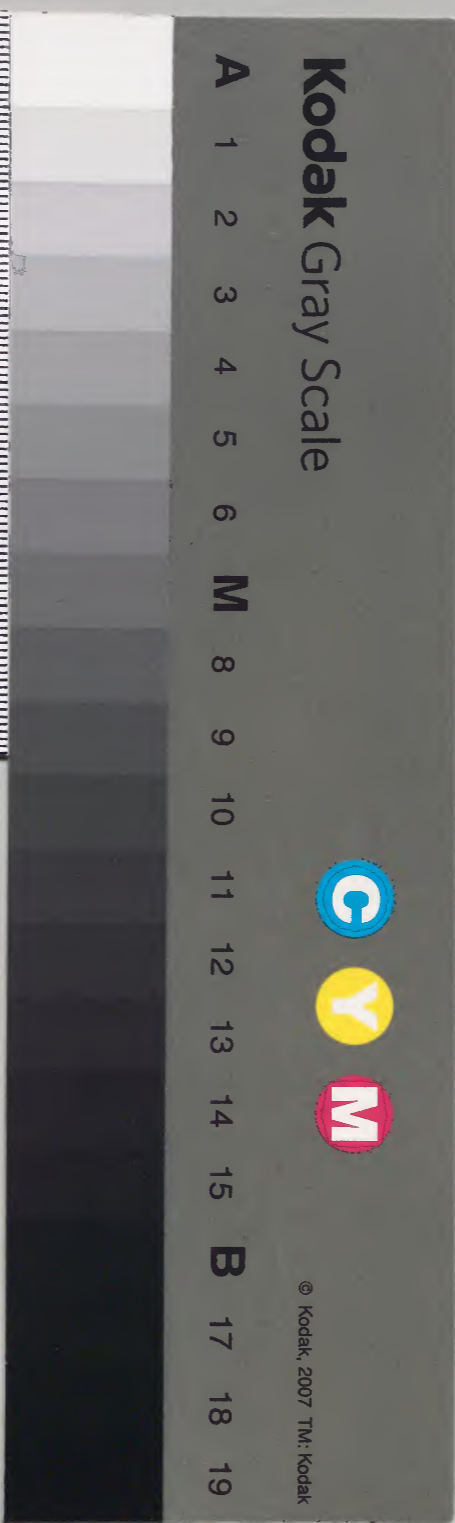
和書
一〇〇八三號

| |
|-------|
| 和書門 |
| 類 |
| 號 |
| 函 |
| 架 |
| 冊 |
| 七三 |
| 大 |
| 〇〇 |
| 八三 |
| 一〇〇八三 |

| |
|-------|
| 內閣文庫 |
| 和書 |
| 類 |
| 號 |
| 架 |
| 冊 |
| 七三 |
| 〇〇 |
| 八三 |
| 一〇〇八三 |
| 函 |
| 架 |
| 冊 |
| 三 |
| 一 |
| 二 |

| | | |
|------|-----|-------|
| 內閣文庫 | | |
| 番號 | 和 | 10083 |
| 冊數 | 73 | (15) |
| 函號 | 161 | 5 |

內一六五二號



中右記

嘉永元年冬

十二

嘉永元年冬

中右官
 嘉祿元年冬
 十二月

教部
 嘉祿元年冬
 十月

依上卿 不恭平座止之

朔日

未巳

今日内津

抄

忘之 依小

障 不仕

内 三六五二號

大内

後同平座宰相二人

能依 弘實

相催遂以不恭仍平座以誠不使以此為三以未諸公

更上卿及教度納言中無勒公事人

亦汝

二日冬萬分秋之為遠方忘祭第一條殿院更由祭

三日酉天陰雨下乞日條時有年幣十社法為使

已別許祭內上以去官秋更被奏宣命受之間

奉幣

亦汝

密行宣者相具上六惟可渡竊先仍之使宰相
亦被奉會行更持左中舟时能羽催悔忘更光所
及申列上卿被渡八者先召外記被回使之奉否以行
事舟被尋幣扣具了由次内記取伴坊宣余立之
後渡東廊登之以下給幣扣終使已於宣命跡者
本座之後諸社使被立

石清水下官賀茂源字相中乃能後松尾新字相中乃家改平野新字相野家
稻荷 春日 祇園 田舎 小野已上殿六皆悲心位 或社者當
方角辰巳戌亥 或社者殊被初申主上浸去月十九日玉解

頭不例所仍被行所卜之件方角神社宗仍社之
此年幣之宣命之趣随社各異之下官於宣命亦從
御賢門焚行向同於鳥羽邊身燭 承时許奉者石法
水交前讀宣命先二條後二條此同次官前下野守兼清取
所幣立之官寺僧受取一拜若而宿後号別當法眼
先法聊右盃酌儲暫言談之後小轅瑞洛七別許其意
石清水使舟是源宰相之而服藥之後口救近者仍
新被改下官之先例友氏公卿奉勒此使之外

託那勒上心

後新信案內

廿日 夜案內宿侍 廿日 儀信案內宿侍 廿日 儀信案內宿侍

惟奉幣後新不例 所問台儀信且是依右先例之

廿日 儀信口教口所執急之終口抵儀入夜案殿下維廣

臨町免物

會同奉本令及深文退本

六日 未勘愷托者所係人原免

七日

八日 入夜案內宿侍

廿日 胡寅別宗成女房男子平產遂由所告送之

諸孫中未有男子為繼家公大慶

伏議

九日 終日候內今夕儀右陣定內奉 氏部以死

右束門摺左疊傳

源中納之左宰相將

能大奇

四之依儀 服不知任

三日除服 李任依任

念之親乞新申及亦 義濃四司依山儀監仍辭

四日 香推言司監仍奉

伊勢河尉奉

若棧乘及

下官讀上或右法家勘文左大奇書乞文家別許及

今夜又宿侍

三會誦師

宣旨

廿日 東大寺為禪大法師可為明年三會誦師由

殿下付藏人兵了大備雅重奏奉由被係外記凡三

會誦師宣旨維廣會以後僧冠奉江先例亦被作

下而明日維大會始入東大寺精義亡其人亦律
師承觀年未就若不如仕之海勝遲出口亦可
不可勒也頻中二件入外東大寺中與後經已請被
相尋先例可大嘗精義凡僧令不勒仕之仍有議乞
乞取給誨師宣旨於禪大法師三論令勒明日精
義之是又有先例去延久三年維大會精我亦大寺
無其人仍法格深幸可為誨師中為蒙長者宣旨
併後作勒精義之雖係經不蒙宣旨亦以不知何說
凡僧等件深幸法格先蒙長者宣勒精義口口等

九月廿五日蒙三會誨師宣旨別辭七月廿八日大法師
辭慶法相家又蒙誨師宣旨付此例乞取被作
下下官依長者殿河氣乞禪大法師被下三
會誨師宣旨宣旨未訓一問且可令知大會精
義口口消息不知勒使右中寺長惠海住持
十日終口候內夕方退書
十一日夕方玉肝願不快行人奈內
十二日朔祭殿下覽寺伴堅義申文此通
午時許祭內今夕為侍

十中官如例有御方邊侍從尉之官也人殿上十

余入扈從予惟奉仕別案內為勅所抄志之

十四日終日御候從今日六午御抄志之

十五夕依當產七夜行向京成宅雖然內御風向

不招賓客之及深天得家

十六日夕方從殿下維廣會望義二人延進可作下由右

河浦皇仍書長者言送別當於侍正神

望義奉奇別當下向以家可被作下奇別當

許水別當奇勅使入時者以奇別當被作下侍別當德是

先例之

十六日辰右大將奉仗度被定申大案會傳名

入夜案內初侍

十七日終日候內文回維并會勅使右中奇兵忠初由奉

於御出處進上文書於殿下云次後云大案全一同化之極是

遂御寺望者二人長守遂業但東寺望義一人紀敷

殘人三論字之本別當法眼勝覺外信別當覺樹相論

下間不加別當判の不遂之入明年誦師宣旨被下惟

總僧經奉仍法益奉中乞益口有議及之可の誦師

小惡舉中夏必明辛料之故之却便房番論我於
一宗院被引八之秋為侍

十八日朝退本

衣及深更一履之後發令持宗能送書狀云內河
恣願危急之氣河者只之可馳宗中各則又啟下
書云可馳宗者為驚宗內雖然河地志同中^半以後不
能宗河前火路於無石門過石河可家可河之上河于
湯殿則令昇河之後以玉所不勤河係係宗上
宗祈申之後令落居終者雖外為候出處

十九日候出處過依牛一後宗入不能昇殿之是為河地
忌為之

家町許從不成許使者馳來告云女房俄絕入氣
邪氣者為致之從內河向後宅威實即立種之願念之

初願無其驗夜中許降中涉門

九日又行向宗成宅病者大略如左者誠不便之狀以內
十日又向宗成許病者追日無減氣
九二日朔間河向宗成許打其減氣

證仁被四法眼

今夕前宗院令入禁中於以江徽殿為河而

今申列評案內以奇重資法之法眼證仁被心法眼和
尚位由一曰被作法眼者位之先例合之此更雖然
准止俗位記例被口又已海賢豪經賢大法師觀證
初劫皆乞橫川合之更起者故改仁大政下建之堂
於九系之付息男法眼證仁而付法眼意証之可合
冰淨行身彼後家居上而皆同求書付堂道也已
亥法眼依者任橫川催迴橫川惠僧不未責大政下
後家二系亭如中可彼寺下付衆徒改其責同此七
十八分同惠僧亂入女房曹子奪取權地也此法證女房亦

及西之或又放惠後推取彼寺庄園是也蓋無不能
記盡凡近代山傳證乃旁滿都部但彼證仁者乞
左政下之各男之居位文堂居上進也系下不穩
使證仁還教衆徒欲奪取又不若小付尼上訴中
去堂上被行最道但賢豪經賢觀證亦合不同
意人之心入此列願以不候後
拆出曰大衆更上皇合不被沙法之此更許被張
行衆顯顯有共故改他人異事異法布差別餘地
可三最自息可知道路以相無有折以改

此三四候內、向卯別許從家成許、若送女房已足、
之及、若茶殿下、御出處申此台、遂電退、若仍向夜門
前相尋、前已以辛去、初因此、及落後、難作、你女房
者、是感、實、初卜、長女、母、故、長、宗、初、也、配、合、家、成、
後、終、也、丑、年、所、也、子、二、人、年、也、也、壯、年、交、亡、誠、可、象、
於、今、者、云、而、無、益、此、乃、及、乃、申、金、剛、也、而、民、以、言、
奉、福、午、時、神、降、承、從、今、日、替、不、可、也、仁
古、也、曰、若、使、者、申、殿、下、此、若、人、女、將、未、月、出、日、豈、便、及、也、
立、一、所、逢、宗、成、女、房、及、誰、無、暇、假、下、官、涉、法、間、能、及、之、

按、就、中、經、官、事、亦、多、申、付、彼、感、實、初、卜、為、如何、
也、之、欲、也、請、代、官、但、可、隨、作、者、
殿、下、涉、及、事、云、你、及、公、不、便、也、但、少、將、不、可、右、後、不、可、申、
請、代、及、可、也、右、之、杯、於、不、足、及、者、可、用、茶、齋、叙、新、奏、
及、中、欲、賜、齋、者、宜、也、然、也、只、隨、作、也、右、云、一旦、恐、意、
可、後、非、上、許、也、於、不、免、於、者、且、又、大、明、神、不、被、免、也、也、心、
也、仍、令、不、也、使、也、於、彼、可、傳、可、經、官、你、便、也、右、合、也、
此、也、曰、後、若、人、奇、也、隆、許、送、書、也、使、也、之、不、足、掛、早、
可、用、茶、齋、叙、新、也、右、天、氣、者、恐、悅、也、也、奉、返、也、

大宋會

廿七日依口次宣今日也仕先奉法勝与夫余會之口卷

廿八日之內大臣右大将上之春宮美凡制錫所理吏

殿上人滿之集申別羽座始當海國經行其據人

夕方依佛月列入堂中散花行道樂人為前次諸佛

公卿殿上之皆取袈裟以迴堂壇上是教一迴並正西向

京媽以前更之退也

入殿向奈良持僧正許別言談一口被上浴之

衣羊許奈氣內御也

今日由西院故那恒胡氏堂前所奉仲堂一言也

倉一言一周閱法之也后乃閱白殿一家之殿上人

被相拍者道寺師行勝僧都學奈羅
供養深衆上人

廿四日太后批把殿被始誦說也

廿八日終口依內入衣退也

太后詳說廿九日未刻許依殿下呂奈批把殿是為教之法

美經二卷心地觀經二卷被供養誦師持律師經尋此四一

師坊除頌名僧六口殿下左其束結下官左大弁九宰相中

乃大苑以藤宰相奈入殿上人五六輩奈會晚及

今夕太上皇從土河門亭右河草大飲殿右右好必下公

以十余人殿上人九人许亦甄予祭位分列许内祭

此日祭后御所批把殿讲说结起殿下右大行以下忌

九人坐衣殿上人五六辈祭会讲昨经寻律师装束表
天智抄

引卷停
口前 尝皇子五位二人衣冠说法次唐白纸词中

律师云太后去月下旬此为先考太相回托字治别

業供卷五部大若奈经梦中技右相回随喜由右共告

仍重又事字法花经心地觀经为彼善说所彼供卷之世又

为後人见所记首之晚及事小宰相中能後取被物

後頼取布施殿上人九人若佛布施之後奈良持佛

正被斋入殿下之相達於清谈同及深文興福寺

是彼沙汰

十一月

朔日己 沂厝奏上卿

字依便立
三四章 七口字依便立散位藤宗隆中殿上人

後園穿朽立使也但沂風之於簾中有沂流出並云

幣案立公簾中上卿新大納之經實以奏宣命

錯政法下新宰相弘實初

神社增位

此次竈門宮奉增正一位奉位從從心右別宣命仍位
記請平位祀宣命之度守位神祇友使正六位上何
改宿祢義成亦被付之此事右放歟

四日入夜祭内宿侍依召祭入河殿北河所方見祭終
秋候御前河風之後去九月十九日以後不見玉所
今秋見祭指事不河心中做感天下大慶之

五日子思退也去日參使更相管問不能從後

此曉上宣河幸鳥羽殿云々

六日曉及祭殿下有御春日詣定新大納言左兵衛督

園台殿春日詣定

宰相中納言大藏少輔新宰相已上奉會於陽院東對東

面布此更控丸中奇時能羽長着東宮依作進四時勤

文兼凡七次持祭紙筆依作書定文一覽一云以才見

下一返車各退也

神寶可作始四時勤文重覽從之衣神寶作始

春日參使立

七日天陰中小雨乞日春日參使也立藏人少將宗能依

當使巡於新造中河門亭令也立之寢殿母屋三間并西

而庇令敷指造又西於放於涼庇并而黃子敷中門廊三間

同敷指造寢殿母屋与北庇間懸簾立也入屏凡七所

母房前并而
底不懸簾
具亦敷高簾
五枚为舞人座
夏书云
序上云

茶田座
十二枚
而底敷高簾
三枚比敷茵
五枚
東京錦
乃公卿

座西底敷紫
踏疊二枚
乃殿上人座
西又底敷青
踏

疊二枚
为陪座
座中
廊敷紫
疊二枚
为诸大夫座

叠底
食饌
乃新立前
各五
殿上人
新六前
机
新十二前
机

所依
凡前
行
庭中
西樹下
之酒部
所
二向
于
棟
依
依
依
侍

所方
子
賜
装束
於
舞人
陪
侍
于
振
未
未
到
許
人
被
未

會
右
左
門
階
宗
通
九
宰
相
中
坊
能
後
源
宰
相
中
坊
孔
雅
新
宰

相
家
等
殿
上
人
宗
補
即
下
長
之
即
下
後
和
一
布
依
一
孔
回
一
能
明

諸
大夫
重
仲
即
推
為
成
實
伏
奏
賓
客
各
番
座
舞
人
番
座
果
從
中
廊

一
獻
命
人
於
中
將
亦
卿
一
二
獻
舞
人
亦
在
中
坊
拾
非
遣
使
番
座

子
座
質
信
三
獻
命
人
於
中
坊
陪
侍
舞
人
依
此
陪
侍
殿
敷
歌
笛
聲
於
採
从

花
殿
上
人
依
奏
舞
人
以
下
起
座
諸
大夫
取
茶
田
座
五
枚
敷

南
簾
不
敷
以
若
穩
座
舞
人
於
前
庭
舞
求
子
使
女
將

勸
盃
於
恒
下
公
卿
先
是
后
少
納
玄
明
賢
取
瓶
子
次
饋
子
以

下
一
亭
廻
依
各
使
置
入
地
下
馬
口
取
殿
下
沖
隨
身
二
人
大
也
府
生

敷
町
內
帶
長
兼
也
此
間
頗
小
兩
雖
悉
用
晴
後
不
及
而

名
內
一
用
車
上
留
宗
月
馬
人
被
歸
也

後園使入從 和德門經陣虎并階下進牙場殿奏
更由退於依門所功志不旨御前又不所見見餘馬
更始一問使還來此間兩脚殊是仍留以進与花
許天晴雨山使相貝具人如洛 可白這陪也無而武也代洗或
依而研註行白子治原言
後園八日天晴午時看梨原 申刻 許後大臨
分配於人并為隆中宮使奏進宴親東宮使
字士教宗掌侍惟子因臨
社及次牙政先規依乃氏人使界御柳如庄五礼
每事嚴皇者

九日天晴早旦者南京晚乃看從奈良政并院院法於
祿皆改意規八橋別當法眼光清聊送鄉食態言
勇始以復賓客未集源中幼言 四信 左宰相中將 能後
新宰相致矣 殿上人 成宗那 右賢一 昨重一 諸大夫 重仲那 成安
雅賦伏安 風李 使少將還來 幕人前行共人亦北溪松麻行 陪從并中人在後殿致吊聲 使暫立
中門內有立坏右賢邪下 勸益 感幸伏安取 者如執子 使罪從中門
廊後之卿殿上人看座幕人於前建幕 求子官人立
明幕一幕人陪從各看座一獻 幕人成子那 陪從 雅賜 二獻
幕人深中仰 陪從 重仲那 三獻 幕人字那才那 陪從 成安 殿上人 諸大夫取布祿於

今起度各被歸小次於若居北面先呂磁二人例祿
以外聊於別祿又歸人中大夫將隨才二人聊於祿度
以下御厨舍人亦之給了及深文人下分啟

五日無風雨雖暗知有祿感就中新造中御宇
以事一後初如立出日冬使誠是相叶不意似
海感万廻耳

摺務送人

源宰相中將 弘能中將 立隆 东宮持元 源中將 昭可 昭信 昭方

昭信新中將 昭信 加賀女家定 倫前女 昭信 昭方

昭信女將 信通 源兵部伏 能明 新兵部伏 昭信 昭方 大備兵部伏 忠長

惟請不送人

左馬从 昭隆 从 昭隆 昭信侍從 昭信 昭方 源侍從 昭信 昭方 能賢

藤侍從 昭信 昭方 新中將 昭信 昭方 雅定

其人

後見元備 定遠 懷遠 家行 四隆 恒元

經成 忠政 則成 威後 烏信 遠中 賴成

季備 實遠 威方 則成 直定 昭信 昭方 弘遠 昭信 昭方

行友 遠備 清章

格勒者

以改遠貞元遠親賴信行子能成子

諸國而深 山城不完 大和不完 河内不完 和泉不完 根津不完

伊賀不完 伊勢不完 志摩不完 尾張不完

糸河不完 遠不完 駿河不完

伊豆不完 甲斐不完 相模不完 武藏不完

安房不完 上不完 下不完 常陸不完

近江不完 美濃不完 飛彈不完 信濃不完

上野不完 下野不完 陸奥不完 右卫門不完

若狭不完 越前不完 加賀不完 能登不完 越中不完

越後不完 佐渡不完 但馬不完 因幡不完 伯耆不完

美作不完 石見不完 隱岐不完 備前不完 備中不完 備後不完

安藝不完 周防不完 長門不完 肥前不完 肥後不完

備前不完 備中不完 備後不完

備前不完 備中不完 備後不完

備前不完 備中不完 備後不完

備前不完 備中不完 備後不完

十日奉殿下廷上奏使同借給地具恩收也言上但
於御書居方柳有蓋酌新大納之別常於宰相書在京
奏式謂詠式之投入與之遊及深文且後仍向臣中助之
亭一日使可不政未之慶之留言後之後降家夜及至其
十日先奉殿下人申言言上曰次奉內是且殿下使
故多舍一宮居之促字治殿可分自可為家領由臣所成
政可下文由可奏別者別托清涼殿北面御前併告
奏園一終日往復之夜宿侍
十一日終日候內入夜之後奉宿一奉殿

十三日羽歸家

丑節義文

入夜行向石末門借宗通之五節也至而東門院
亭及夜別丑節宗通宗一由家而為終但不積達
今夜新大納之經室以右末門借宗通之舞此為常
奉入備前守國教越中守宗章宗此曉宗之
今夜雖不當御抄忘無帳代御也御凡以後未而
御也
而日晚以法百奉中官所方新大納言經源中細之經光
宰相中侍忠左京吏乳皆直衣被宗會亭攝衣冠依為

大辨一畝以殿上測醉一而貫之正賢以下而客此人許
廻見五節而後桑中宮即方藤童聊有盃酌供初款
歌樂一又桑前齋院所方以殿殿大納名以下被奉日後與
及秋陰退也

今日故仁和方文一同忌法夏

導那澄觀傳都
以名傳此人云云

臺所覽

十五日行向右生門詣五節而臺所覽一而為相送之內
下被送五節而此一家人之何故乎而少許臺臺東

了各上大納名臺殿上人巳人付也

サヲ通本名赤伏忠長
侍從忠宗サ納名義隆

右生門

諸臺殿上人巳人付

中ヲ定隆宗甫
サヲ信通宗能

備前臺

サヲ孫四
加登女家定

越中臺不進祖父の家初其室懺之洞也

中宮前齋院曰御覽 殿下儀屋中終内本右右家

去去堂云新大納名誼右生門詣宗新中納名乳道被儀御前

事始後更也今夜宿侍

七夕新嘗登於祓祓交祈依明日御抄忌之抄書也

新中納名乳名宰相中好忠嘉人奇の隆也納名以賢勅也

十六日御抄忌乃終日往儀中人未許云備中乃為家初下

一吸而名家年六九依而未病懺の家忌成成幸也武

男後乳家御時録嘉人叙常後記之本伏旦後史進因防

新嘗祭

節會

員作攝戶伊子道江越前丹後備中位至正下位の
院引當凡軍余年受領之但出仁他同依典福乃大衆
銷除各配流不經年召返又化御前（依出勘忌書名紙）
乞曰天吡豐明御會（但出勘忌書）母屋在東牙口同
以西懸河屋西時許上以奉集一後以奇室資仍付在
之内辨内府奉作人後移着仍座召下人令敷成攻召
大外託師遠被同法了具召一被召外仁差別抄奉（依出勘忌書名紙）
付乃奇被奏別信之假別（不被給）内弁下外外託大歌別
當上以不奈代友右正の假以以奇被奏別許後於座

内辨被告右正の假此同已及身初左右進陣川外弁
為右敷政門弁左兵束陣着外弁座（右以外小忌位假別）
（守取の）上（前）小忌上以新中細之取左掌和中好太外辨上筋（氏）
部以以召便下式言召外託被同法了項而召廿他明
賢奈入外弁之奈入列之南建小忌上以掌和の先氏以
後春字奈又之新大納之任左生の所雅右生の所宗左生の所
能源中納之四下官九掌和中好能九大弁基源字和
中好（引雅）新掌和中好太（依）源字和（引雅）敬信新掌和中好（引雅）
御座の為堂上座（同白殿法坐）以辨向五筋下先新大納之

五節所有盡的右中奇長忠勸益次仍而右中門舞五
節而又有盡的右中抄宗備勸益此另宗備雖亦
以還者亦殿座一秋四抽二秋折酒初仗新章扣
三秋大秋別當代右中門舞宗通以下一節之後各別當宗相
中於能後右中右中門舞宗通以下一節之後各別當宗相
宗相宗進舞一舞入以下下庭前舞舞內亦卷立
今先於陣座見一進多場殿奏覽之後各本座內亦
召宣余便於宗相中抄家政以右手拍節又左太迴相遠指又向他
方人右吹兒
下下於日隊而隊而以下隊舞宣余舞還舞隊後人

而隊而一隊一退於下時收天未月明儀表及
三平人退也

宰相中抄忠教者小忌者陣座之口傳云者小忌時法
不者陣座之口傳云者小忌列衆人上仍者仗座願依也
便宣之其理可也

今日新中細去致通 勅授宣旨被下 被作下

十七日此曉為家入道卒去過也節希之奉乞

今日亦別宰相中抄能後者座者道口侍受門所限

一問攝之麻柜仍入後都堂門

十八日入夜奉殿下次奈内宿侍之明御和志

十九日終日往御右種之御遊及深交退也

臨時奈

二十日天晴今日賀茂臨時奈之宿障不仕

主上於殿中御祈

後園立上於殿中右御并御所使丹波守房部

遲系之乃口已暮庭度之乃及更始婦人忠長家保依

位階上殿不被作一靠凡今度多地下人家保受領

之仍不被作之還至御祈奈河上之御下層中之

廿二日吹以促殿下右白則奈入能御抄奈河本居侍云

来廿七日欲逐去口御上御婦人良家子衛府本御申改

障或能穢或可頻能相尋事已不可叶の来廿七

延川由可作下寺家者長者定則下知方家一退也

奈内宿侍

政 今日宰相中好者度之後右晴政上之右奈御宗左

大弁右中弁長忠義人弁の隆女御云の俊家隆

奈入

廿三日終日候内以同官使来候云明日大原野奈不配上

以藤中御去申不身其勢可奈勒之承引申入衣正也

廿四日已時許依可勒大原野奈本洛而於西七条鳥下人

告云藤宰相与右中辨曰奉命初奉大原即先此说
大略外记之曰法相使人之可改也北轅均洛但奉殿下
依右臣之民部以宰相中书被奉舍卿右被作合夏

御庄共奉
所抄治事

廿五日入夜奉内次奉宿一系殿

廿六日子且行向宗成宅访表家七月进民部冬土

以后今避之午後拜家

今夕民部以奉仗后被即其官祿安并能野新天

還官日时又被定河護送日时僧右云人

殿下奉幣三社

廿七日殿下有奉幣於三社

春日使仲夏大原野成定
右田伏安 无告又

是日詣頻延川任事無障可遂之申乞祈請於

入夜奉殿下奉良梶僧正奉舍卿右被作合事亦

及源久奉内然为御共奉入

今夕如例中官右御方透於侍從厨

抱衣以下分
五六人扈從

廿八日終日候内從一昨日禁中御功忌之

御堂所八講始

廿九日子且返中时許奉法成方御八講之師應覺律師

所相扈同者智子律師父后增跡律師朝后下後右

行香園白殿許之八人奉入上達部之殿西庇之餐

饒人遊系一問無益仍入表事一歸家

十二月

日融御祈

朔日戊午天晴午時祥祭芳勝乃乞乞日融御祈於

於芳勝乃有淨髮經

講堂被行六十四大般若淨讀經之在大寺藤室相講

入教別雖相待上以了不被祭及申別行更抱在中奇

時能初下申云大中仙去皆故障仍只旦祭儀可被行也

喚以結初一依之人教之乃希

今日：次不巡仍喚日
即讀經被度願之

進代公事勤止上國誠不便也

次祭法成寺河八講初鹿問者已講長卷夕座問者阿闍

梨忠禪乞取右以之義堅者與福多之賞譽探顯推

傍都永錄問者在大寺魚禪擬講精義備經高賞嚴

智祥寬信阿闍祭注記東大寺嚴仁

件堅義者去年可返業
而依成室眼川及今年人

一同上回正及更炳

殿下像日融不令祭於乞乞三已祥祭入

乞日未別可有布乃乞乞日融由曆道而助卷之而宿

耀家像明等深等亦不可布也進申文彼乞

相論上回乞無日融

陰陽助家業後云近代口蝕必禱劬申刻限推
遷是定及申酉四日已申刻入此忌入西山後蝕
欲以此受一陽龍右其踞願道中初發
二日所續後只付寺家可被行元神令食同法
不可及不脚系仕奉

二日未刻許奉殿下為所甚祭所堂殿下
三以八人奉入初庭同者覺樹夕庭發花令取地
三迎一同者以選 晚頭奉
入夜行而右生一終許注合世名事及深及物家

平時飛鳥鈴空風如動

三日晚以祭所堂上達部三人奉入初庭同者夕庭同
者天台有堅義延曆寺增寬殿右信部子同者二同定選
所因祭二同海意三同四同五同注龍入夜更一退右
已日晚以祭所堂初夕夕庭一右行香夕庭右所續供表
右大將以下七人中持宗備立加行香次例時入夜事

一奉內

除目
批業內府
夕夜右秋除目內本下以下祭伏座內府先希陣坊座
以并除目百係便被作下元日大外託被作不被着
議下 苑人

仲光臣以法以列立方昭殿嘉文右大納言

源宰相能事未前退也無定領文

後少内府執筆同内府边上中文紙下勅而殿

下之制法之任府边上全不下勅事之大奇性也

五日曉及条内及法文内府被条仕人右志臣以

喜文右大納言内府源宰相中能定領文未領亦退也

法同明法博士并勅之及法文可任諸司長友也

若右公卿定事

除日本列女也但嘉人法隆能也眼者但左也將也

神今食以前不忘事也

清書上以初中納言孔藤宰相

此乃中納言上有其因而經大奇上以延喜以後連不

絕但寬德元年六月定額中納言也家也勢不被補彼

年不吉例也此外合不在此例也年三月以後大奇

上以延下奏不堪定也大奇上卿見合勅文也

見西宮中祀九月部而之度不被用長被奇並為

大奇大慈也但末代之事皆以陵寢又什其也

以外託事更信更被任明法博士

以敬信信侯仁德殿及皇上之定

六日

七日子具拾水透使质清为别告使人来云近隣可有
追捕之吏可用意者凡籍用东门相得可留尔洛东小
屋乞乞年未看位老女或稱^多地或稱全批好色諸女
深信世更誠以成市^作取人更貨因已及于今日已被追
捕

九日行向土厄寺盛多都下宅台日彼家成及女房法事
講師水縁傳都说法与方自^落落^渡送佩诵地

入秋祭内宿侍

七口欲右除日下名^上不奈俄延川但低^多多
依世^高延月^心托^心面^河而^方右^種七^河投

苑人廣房補樂列^高後^七夜^者樂^所樂^人以^了威
樂^奈内^願不^得心^變之^今秋^前所^院從^内表^還河^之奈^以

九^至門^得彩^中幼^去九^宰相^告直^表卷^從殿^上人^十人^許
諸^右又^雨三^衣冠^前前^顯

在羊許布小燒已大秋河門而左宮东小屋

十日早且降家

十一日祓々食右衛門格友掌相勅以抄志世行幸儀

十二日夕方參殿下次參内及涼更歸家

施未定

十三日臨時候參内是依右内之内右參伏座右記未定

去六月中延川
以後未被定

予先着座于座右少弁奏史因在座于座裏

入文書持寫覽予着伏座而見了以終史兼所又入書

持予着伏座而見了以終史兼所又入書

為人守の隆内覽歸未上少付同守被奏作云新地之箇

四紀伊國守以尾張備前兩國未進所由見勘又受

雖遣朝如法可之行者内上下被作予又可差加史

文書以終之史史予起座以作右史史感伴申云

作四此每三年不進海由而申之

荷前定

次右元日擬侍從并荷前定予依上下令事

先任後定以荷
前定外記事也

宣文三通奉下入書

加中務省四時
初文身也

付以弁奏申以

給後及書

加

給外記内府退書

次右東門格雅着伏座

被着内職
以下不被着也

是依除目下各之及

下講司屬二人申文隨申可成加又大江廣房不在

門格少尉口上以百外記之進百名不入書持系予依

上下命書加

祓祓廿史下部直系又之史儀時讓減了之史恭延吉
右去加座房

下名

車上... 持外記 言進... 場殿 奏内 内受 次言外記令

召二者坐二人系入於下名而結政上以戶右廿奇廿幼云

時後外記史相^平系外記廳次者^平及源文返者

七四午時許故山野宮中幼云龜形以女房遊去 年八十二

是夜守治大幼云殿長女氏了以日母妹也年未守貞

節為后之依無子族^殊氏^殊以源宰相中^殊治戶^殊以

一家之人^殊親后^殊...

一教奉殿下^殊次被作云不堪定去寬德元年冬經過

中幼云^{不歷}定戶^{不歷}是長元三年例若但作寬德元年

後朱崔院未^殊不台例^殊長元三年中幼云道方 依の云

中幼云定科^初考^考歷大奇^殊上^殊以二人依右障

於備歷大奇^殊上^殊以^殊例^殊只寬德元年之彼年

不台^殊例^殊之後代^殊不^殊以^殊終^殊云

在旧未^殊時系鳥羽依右^殊行幸^殊之右大^殊於^殊下^殊之^殊之^殊成

上人^殊市^殊人^殊許^殊系^殊集^殊曉^殊以^殊如^殊河^殊三^殊系^殊堀^殊川^殊過^殊重^殊橋

成^殊別^殊許^殊番^殊御^殊上^殊河^殊門^殊事^殊之後^殊退^殊也

殿下^殊災^殊邪^殊夢^殊十五^殊日^殊中^殊從^殊及^殊下^殊布^殊名^殊晚^殊以^殊系^殊入^殊東^殊三^殊系^殊云^殊十^殊日^殊合^殊後^殊終^殊之

依^殊可^殊右^殊明^殊日^殊春^殊日^殊治^殊今^殊日^殊那^殊所^殊覽^殊神^殊寬^殊之^殊于^殊儀^殊東^殊對^殊而^殊廣

...

...

庭西一間及帶田庭一投の所庭 東面 諸吏亦取小庭於其

前其上益長橫蓋 祭 神寢一持奈道其上 神寢所 益東中門

家了職事也位也位恭仲翔下以下十余人並送 衣冠

覽了後入蓋所 下 庭下所覽一同所冠直衣次於壯衣

束於舞人陪從 入庭中門後而進於 後又小下於 舞人右道巧曹奈道方

以下況予終 事物 同退也明曉所 當別

中後修廻

今日下官并左宰相申於 奈仕直衣

之夜右内侍所所所神樂 之

園白春日論

十六日 美 天晴殿下所春日論 仍寅時許奈東之奈 東對面 麻衣也

庭立四天房凡神宮樂器等の上達下庭 而以庭口為庭并空所 此乃友之 於并大外祀

師遠前馳 人 許奈入 乃 右所 御裝束 所感取保

二年例天未明仍神寢 奈 人亦不後而庭之日付彼儀 不可

後神寢 中 被作 下 人 之 謝以奈入所前終 大外祀 之史史許

奈仕所被相待并 廿 幼 之 回以所 所 所若祀儀村製落色指矣 國文 所直分

若君所同車 細長奈七祀 能及拾矣 從所 而 階 下 終 字 於中乃奈政進所出而

於所 東 門 乃 奇 廿 幼 之 奈 史 陪從 奈 歌 節 聲 之 以下 下 官

凡大奇 左 宰相 中 所 忠 新 宰 相 中 所 奈 大 奈 以 道 為 宰 相 孔

皆衣冠

路乃次才前掃河帶持河核抄河券加蓋 祔子 如納

如家事 歸人 七色抄曹崇善方人長 河隨身及本好監許

台便字掌前題 諺之文 五信抄 地下君造殿上人 希袍

合七十人許河車 摘攝毛 泰仲却下 并拾水造使及出門

耐師行候河後 陪從亦其路經二条 洞院东大路五条万

利山路而後能消續和陰雲度漢路未分時五条子

念往新大納之經 被系加九条而福口初如山根之御略三

源多し万別當左全皇體系加 能實 於伏見北坂也右本

追被系之辰別刻之治物致河車亭後前題下与己初刻之傷

伏河下河之中河看河依保殿 下亦大流以河 先於南庭右川岸

無為道二取其上流子解 罪於人 遇下者前 系若

更始之後若 亦常集依保殿左下 此細細有文 公以

右大將河下系若 後右益的 以保抄 殿下可希序也雖有

保治以下之此方 給押及記於錄人 陪從 此後更 又人長

裝束可給為方 中 被作 依保抄 如給 若若由内率希也所表

着被殿座給 受據一了 亦亦一云之序 河序定後 借河手

水 陪隨重仲抄 公以 又若序依所 進河 贖物 陪隨重仲 神馬

十列御馬亭之 河幣氏 為信之人 取之 列之 此實是信成實

臨陽所家茶為河後此乃若思立帳東過河兒

率川使多系河幣社實前入河從南門水保若河

幣殿於東一乃後所序東而解河銀今與借社也河柳於一

河柳岸長老及右之稱大殿於子法也人被舟河一家先

華於可謂十歲一遇才二河柳下官左拿打中才三

拿打中物家有似報社可取家薦亦行稱

致之辭還者河辭及以社實中如河幣付社可致者連

中序於茲人右少亦為隆取全於河幣廟下存信

而後再許社之經房於河幣入中門從即返視上下

拍手給祿於社司才次還為河幣殿於幣銀於舞人

迴河馬八度社司先社司也藏人右少辨為隆各殿下河序

遇守作社之經房可賜一階為隆作右大乃信多社司勸費

在序奉後起序於此北砌中於河隨身已經房作也經房

拜一序序次東過河馬也問陪從且歌一二歌舞人中序

生忠久行高稱不精進由不入社內但布破之行今人舞

問之有血約進所也又河汁物不如恒舞人陪從在西廊

序先盃酌及燒庭燎河隨才舞人陪從後為幣殿庭

人長盃方奉進庭大前作法如常

節正後 單景正松和琴 右方 中柳子也方未柳子時元

此乃若君立泚帶殿東邊泚覽一若若到殿休名所
泚祿樂兩把一於衝室孟初於舞人以下更一於人長
以下於祿若若到殿於人退下于時七刻許之雲昭月
明歌笛舞又出立定有祿感之

圓白殿若馬場屋給
十七日天晴午時許人參集若到殿相率以上若馬

場屋於寺家所作泚車常馬場屋東小邊下於泚世來如

螺鈿鈿此世流然維孔在智代訪內被若用泚鈿一若若亦色純三三誠知如
梅下製此以二重織物若務之曰泚裝束從中更之予於去

掌打中若家及新泚若此若若教此若若九也更若若拍光

未打一教也若若袖鳥高俾若若下到互屋東及殿下相指也若

自山前階羅於若君曰若世廟右之若若大細之若若若

口用北階字打江下羅從殿西階各若若殿上人曰若西

後殿度俾羅後東方案上若若東底度別當持信正足信持少信於正真

行以久經尋已上七八西面而上柱別當信正信後此乃即車并公以

車今十兩後于西次舞人以下上即馬從東次亦馳

此東次即馬了後東舞人同下從步後西官人持

若若西廊度舞女十二人并傳鈴樂屋若若若一若已講定四

當講隆光汁物二款汁物三款別當持俾正勸益拉長者

牙以節殿下授盃擬大若若流次裁若若人若

已講定四殿下授盃擬大若若流次裁若若人若

以下持系餽既御寺前寺之行前階下持系進

殿下階階已講定因自餘三前前日取直后先例

或寺僧為陪膳或前日坐后之不同以攝攝於餽他

女苑人五位十二次臺詳文萬歲樂隨舞入於旅以法文

次賀殿右儀束又於祿爰苑人右少年為隆進殿下御座

過寺作几也如監光未可於一階者苑人并係下右大如

起座進書北座以隨身呂光未之系進欄下攝一階中取

作光未再拜次還城東惟行舞攝攝於御階下別

當祿中御之侍都之注眼又祿少和之

律師以下殿六次已講慶慶冥忠三經禪慶兩長卷

大威師明算日已講慶冥忠三經禪慶兩長卷

定因當講隆見祿則退書次攝御之於御定

自余于竹披素御幕陰雲合此被修所訊讀抄

口在伏還伏保殿給以着座一款於東廊於祿於

御前并以下右去如新大細之御馬各一疋右奉如如

退也後室然御馬於左之坐後能定以列下庭中取証未

一序中細之必研無奉之物此乃波下草草仍於右此

奉之成列人退書

今日惟可有還所依右白祿方今尚於

後園形中納之孔通以柔伏座被定尸田宗寺法

并舍僧名未九一曰者

十八日辰刻許友生借以下掌扣小階柔伏保及夏百府

生益重番長李俊於欄下於別衣市衣各一領抄不給少僧宗隆
信九一君君別衣

竹兩人候院者之仍封官此恩於福抵依
保及寸次者於希袍相會
上歲北所

市衣各一領抄不給少僧宗隆
若君赤色細長款冬奴袴殿上人法衣及陪衣冠等宗人陪從

御前上支到九系重媽還東三系給後給福即隨身亦

今辰別還賀陽院於

亦驅殿上人

伊豆郡下河能郡下河能
右依那佐和部
宗隆忠宗前人
如信使度房
九系乃

地下君達十人許諾及又已位五位六位九合七十余人

御物詣度之次才在康和二年六月日記可尋

見所相具之

官奏

十九日今日有旨書奏之內有下九次并右廿并催

表時許當西方有統之而九駕系之陽院宗依師

安宅雷力助雷力小次源河川權進之余炎之悲智見系

後退其人、多系集及源又為退也

為人奇相違系沒云不堪定無歷大奇上被行例

依行被問官外祀者大略為大奇不便云

院所仙名

廿四夜各院依所仙名之京極三系坊門小屋右鏡已不

券冠大減一御仙名始由下以下三十二人系仕被始後

行幸定

右元三行幸定内下由右殿下投例文与集右出此

宗通以書定文依之他人定一後御仙名一右行

香名偽

交易御馬川說

廿四天晴今日有交易御馬川覽一申刻行出右南

殿頭中右後忍部下取所動前所右陣已一右右

籍自西階系上取手左少右作正部下左与持以威家右

中右宗輔部下右馬以益實部下左右法信次身如常

右幸介院儀 九少右通季部下 東云儀 九少右取回部

廿四田宗守法善云始上以新中納云乳通以行復又右中廿卷

陣定

今夕入衣案内内下以下三十一人系集伏座右陣定

内府并 右右或諸回條事或人之祈福下及右左大奇平讀

平書平所書定文則付申内府一决右所託中文

予先於底子見文書為人奇曰在底子座史中文

作法如例

内御仙居

次有御佛名内下以下 以下十人奉之御前
但依他奉念一表可被行(夏)有行告内府
取祿 晓(夏)今又(夏)侍

此二而終日候内御清凉殿北面
以通季の便付(夏)被進院右御用者可(夏)通季
御下(夏)奉(夏)五(夏)是(夏)今(夏)西(夏)院(夏)終(夏)者

今日有(夏)場始(夏)公(夏)以(夏)奉(夏)集(夏)後(夏)重(夏)始(夏)以後(夏)有(夏)山(夏)中(夏)以
昨(夏)町(夏)御(夏)百(夏)三(夏)以(夏)左(夏)出(夏)門(夏)始(夏)雅(夏)新(夏)中(夏)御(夏)云(夏)右(夏)在(夏)右(夏)始(夏)作
亭(夏)左(夏)掌(夏)中(夏)始(夏)忠(夏)源(夏)掌(夏)中(夏)始(夏)藤(夏)掌(夏)中(夏)始(夏)奉(夏)上(夏)懸(夏)飯

御村序能射三人

新中御云左今始者
町重御

源可掌奉人長之痛

雅益書分射年

新中御云
源字始者
左字始者
の
新中御云
源字始者
の
通季御云
左字始者

射分後始行懸也二度右衛重供御膳(夏)及(夏)右(夏)陽(夏)膳(夏)三(夏)度

後方勝一念人右兵衛始以下一列殿上人一列(夏)人(夏)廣(夏)房

在後西面
北上二(夏)片(夏)遺(夏)御(夏)左(夏)掌(夏)相(夏)中(夏)始(夏)在(夏)度(夏)稱(夏)終(夏)群(夏)以(夏)中(夏)始

後忠御取御取前行殿下候御後始

次系東言御仙名内下左大弁修理寺(夏)徒(夏)不(夏)被(夏)奉(夏)儀

与場始左(夏)出(夏)門(夏)始(夏)以下(夏)始(夏)奉(夏)入(夏)夏(夏)後(夏)小(夏)道(夏)師(夏)被(夏)始(夏)也

一人(夏)料(夏)始(夏)錢(夏)二人(夏)不(夏)始(夏)以(夏)奇(夏)性(夏)名(夏)始(夏)後(夏)始(夏)免(夏)退(夏)也

東言御仙居

之間已及曉又...

九三日 四忌

夕方各殿下 次桑内宿侍

主上幸被作云中之事更只之辞大納言状付乃隆而奏

之仍致院一侍人從去康和二年秋此不知仕及七年辞

中一旨是可知也其次小氣色一色心中大馮悅令極但

食不覺外涼銘心中汗也

今夜於小御所方終夜有所遊之微响

廿四日禁中一日御物忘之終日獲候夕方退也

尊勝寺御念仙姑

廿六日午土從此曉於言揚寺阿比陀堂三十四不勤念

仙被始行 上九去終 行更相并 所後部

...

今朝白雲紛々有所刺桑由社也

行幸堀川院 乞衣從内敷右行幸堀川院仍桑田右大和以夜

度有言作又中文行彼言作成列御右次相後

昨日宗錄 以上列立 右大和 左生の傍 右出門傍 新中御上

左大和 左字相中好也 新字相中好能 大和之 道園寸卷

女御之家隆鈴卷 寄御典從日并并宣陽達春陽明

門前御鏡大宮二系入御從西陣為名湯右中右高
入御於畫御座方覽吉事

中支行格新大帥之源中初之友宰於侍等為之不
幸之內侍所為人少其宗祿

御電社新中細云云右中奇是憲 法本

之夕可被行時除日也成有風因之雖無不被行
是所不得心云有急之志能行幸次何不被行此

行幸次被行叙位何無除日年

今日三井寺御願供衣各金剛頂院不詳會

金剛頂院供養

導師所圍繫定竟 讚最有人

作寺者故大信正隆明建之統能開眼不逐信養
入滅經年後被供養在右

七六日工且案內依衣前不審之 年別返書

晚及屏案依可右宿卷而面內大下右障不被差於陣

過之史史感伸持來之宰府六通別系殿下進上

此次申上寺傍社申文入夜返書

大史史案終云應大弁上以右障去長元二年資

平中納云定戸不堪但全無大弁上以他上以定例

政

者寬德二年冬之是不幸例者
凡色代從去春三月以後大每上以已終七每
憂作天仗比所此變

九七日申依可右政案結政上以通案同光系推遷

右中弁長忠少幼之時後系去出別作上之右生

案入帝應序今日可右三書十文仍右史史感仲

結中北五卷北中史南申文十一通次牙並量天結中後

分三可於下前史三人一市信確去應諸系

南亦史三人正師別考相牙揮文狀申文移三為中文

官奏

武田元次為事以渡系官居堀川院

今日門所物忘之依可官官奏內天下被系氣文書

比口氣宿重物一乃內下系仗座依氣予若座子

座及存重口若一右不堪申文如常次官奏

年不堪荒奏大通云直弁乃弁次弁如常

今夜俄可有除日若乞申日被行除日前右告

例一申大外託師造却中

官奏所繫來數加殿下山座物山座夜但依如所

物忘類同東座下所屬付所物忘自余奏所屬此

昨日除目

以前人共了大痛雅蓋即清皇被平院大略除日支
乞已及程度

弘列件除日始之之右御書山座園白殿後於其人

在中亦重讀部下依作右依序白内下内府奈忠前座

頂而百人苑人右近女持宗缺奈之依作進紙筆砚至

入柳甚強紙
二美加入 子別除日一内府右殿之依除日授法書之

源中細之 國位 中細之依外宿於小板奈始之為陳座依

書友享和弘皇内覽被免付苑人女持被奏除日於殿

上披見

惟大御之源俊實

中宮更所志之去凡三口前之御之依付苑人
乃隆被奏之夕被下外託替

惟中御之宗一源基經

奈儀之資一源俊忠

左大弁源重資 右大弁平時能

左中弁藤長忠 右中弁弘隆

惟右中弁藤乃隆 右少弁源雅兼
元氣之幸在
初任

右少弁及守光 兼元右之乃隆

曲藥乃丹波雅康

左近中乃源師重 右少乃及忠宗

除伏如此而左大弁無兼字卷中如人少如宗能
依作余清書上以竹為字九一及除日中他
西官人未友身兼字是常頃法之今夜不被

補嘉人及

竹少何

除日後台人如人少如宗能卷上均如殿上台如

納作下嘉人如二人之言極亮源道時年六十二

右中將藤室隆

予官卷之後留個何場殿窺除日如人少如亮

未告云之似檢中納之片收逐電退也而大弁

被法中納之誠是各政之月未七年之祈自達

蒼天歎

左右大弁一及似中納言例

安世 貞継 以仁十二年 源弘 安陪 安仁 嘉祥元年

澄清 保忠 延喜元年 隆俊 經家 治曆元年

通俊 追房 嘉保元年 宗一 基冠 今亦已上

中官所仙者

与太弁被似中納之例可代之各政之
今夜除日之後有中云仰仙者

由家之後及右言極亮道時未身以似法之曉更

端人被人在此西隣

下官超林奉議上薦一人所願但故人無意下

人所致

申慶

廿八日戊戌日可中子之從國白啟車下蓋即下

於右文帝借給之御使後基申之恍惚中子

面時許如之而題五人宗無 字成 侯實 先奉 啟下

御座之陽院於東中門下付職或威家中或由來云

御者者但二條高申慶時依云右各片の故又被作御

於日中門又申大出改而二條一退也改系前所院御

可二條堀川改系内於弓場殿付翁人仲光基云

由依在道中治好舞踏一廻二條去系中又御方改系

東官所而去御門而改系院四方維山物志皆系中門

付翁人奏系之由舞踏改系之居御而京極乃改系

一系殿去御門殿亦家時許均系又新中細云及并

以下七年中少抄皆以申慶云

荷前

今日荷前入夜使之新中細云新中細云及并

交忠友宰相及修理之及乃使但無所事

并是七年皆舞進一人未尸在書上而

心領無先例又^ハ何^カ小仍^レ行^ハ事^ハ弁^レ便^レ之^レ

行前^ハ口^ハ素^ク多^ク頗^ク有^レ不^レ信^レ人^ハ之^レ信^レ然^レ又^レ

口^ハ次^ハ右^ハ限^ハ之^レ更^ハ必^ク可^ク勒^レ之^レ有^レ之^レ日^ハ今^ハ多^ク也

初着陣

西戌 丑墓

今日必可布和奏先可着陣^ハ仍^レ先

今陰陽如象象動申口^ハ今日申^ハ別^ハ者^ハ

別限系内入從西陣并敷政門代先着陣^ハ奥^ハ屋^ハ的

言^ハ座^ハ上^ハ從^ハ須^ハ史^ハ移^ハ着^ハ從^ハ座^ハ 申^ハ文^ハ史^ハ不^レ見^レ 西^ハ南^ハ儀^ハ 尚^ハ也以^ハ官^ハ人^ハ令^ハ敷

減^ハ項^ハ而^ハ之^ハ弁^ハ町^ハ能^ハ若^ハ多^ク議^ハ座^ハ上^ハ從^ハ文^ハ捧^ハ文^ハ牧^ハ渡^ハ東

小^ハ庭^ハ中^ハ由^ハし^ハ稱^ハ唯^ハ致^ハ進^ハ減^ハ奉^ハ文^ハ並^ハ券^ハ於^ハ左^ハ手^ハ左

右^ハ手^ハ亦^ハ持^ハ文^ハ史^ハ座^ハ定^ハ後^ハ並^ハ文^ハ於^ハ前^ハ披^ハし^ハ推^ハ文^ハ於^ハ右

下^ハ披^ハ見^ハ天^ハ並^ハ九^ハ次^ハ川^ハ延^ハ懸^ハ紙^ハ 史^ハ先^ハ並^ハ從^ハ史^ハ以^ハ推^ハ是

予^ハ一^ハ見^ハ文^ハ左^ハ手^ハ亦^ハ取^ハ文^ハ於^ハ史 軍^ハ手^ハ仗^ハ座^ハし 係^ハ用^ハ左^ハ手^ハし 每^ハ文^ハ全^ハ見

以^ハ作^ハ訂^ハ作^ハし^ハ史^ハ每^ハ亦^ハ稱^ハ唯^ハ取^ハ削^ハ杖^ハ退^ハ歸^ハし^ハ大

弁^ハ起^ハ座^ハ次^ハ為^ハ人^ハ弁^ハの^ハ隆^ハ下^ハ右^ハ書^ハ了^ハ 結^ハ申^ハ文^ハ下^ハ圖^ハ弁

結^ハ申^ハ作^ハし^ハ弁^ハ稱^ハ唯^ハ起^ハ座^ハ於^ハ座^ハ子^ハ座^ハ下^ハ史^ハ孔^ハ此^ハ後^ハ從

政^ハ門^ハ代^ハ退^ハ也^ハ但^ハ入^ハ為^ハ人^ハ少^ハ抄^ハ字^ハ能^ハ直^ハ座^ハ富^ハ以^ハ休^ハ之^レ

官奏

依^ハ可^ハ省^ハ友^ハ奏^ハ以^ハ之^ハ内^ハ府^ハ被^ハ奏^ハ内^ハ之^ハ仍^ハ又^ハ可^ハ奏^ハ内^ハ故^ハ留

傳嘉人可し

丑善田希陣例貞位三月
若虎丑善田三月何困三月

今日右大弁以下弁官五人初糸結政

新中納言左大弁被着陣

不堪定

内之卜重初以後糸仗序中納言

雅俊引通弁
琴隆

大弁等皆集仗序依可布不堪定百史等進文

書入意又硯意並糸儀序前文書了見下し入言

而高取文士而新中納言基經奏請云此入言可下也

中答云去年江中納言集の時而高取下文書定旨況乞

付彼儀今度可下也新中納言答云初九入言可下然此

事是則不知也可尋初被書黃勅文見し指不堪

文又見下弁取黃勅文頗讀上左大弁書定文又

見上弁見し初文字居所迄於左大弁令書入後入言

不指加
中文在して取上天奉内府見し百史下給次

官奏有制文次身如常也弁部人控右中弁如隆

次有住祿定伴文書大弁先於序子座見し百史

又入言覽ししと衣左大弁不堪也

次有左大糧申文

此乃為部人及之曰申慶弁中言書如仗序下

台去拾肉之臣 隆可 百并終

今朔新大細之經 桑仗序被下 劫如

今日新掌相傳忠尸 奉賀

今日殿下有明年大卿食定 新大細之為宰相

中相二人復之 右大弁 以能書定文 官卷之 則不

能奉入之 及夜半退也

今日被作下夏 左中弁長名那 穿小 詰才役 惟中弁 乃隆 勸學院 乃勝 乃所利 乃

勸學院多被作代上 薦弁之而乃 眞上 薦二人

安忠孔隆被作 殿末下 薦願不被 車心乃

進

昨日進 繼上 卿新中納之 舉宰相 右中弁安

先中納之家隆

先右隆時免也 未新 煙犯者 廿余人

又被下 阿閣 察宣旨 十人

又新中納之 於陣下 和衣 列彈 劫 惟中弁 乃隆 乃文

今日新中納之 二人 奉儀 二人 被聽 罪殿

又曰 以 二人 被聽 罪殿

進 繼以前 結政 法 下 乞 受 領 官 孫 新

今日有 看 銘 政 乃 乃 金 未 乃 乃 乃

昨日免物

今年不被行秋仁已會李河續經本

三升寺長寬大傍都入減之 年五十九

故三条内太下息劣

嘉承元年冬十二月

