

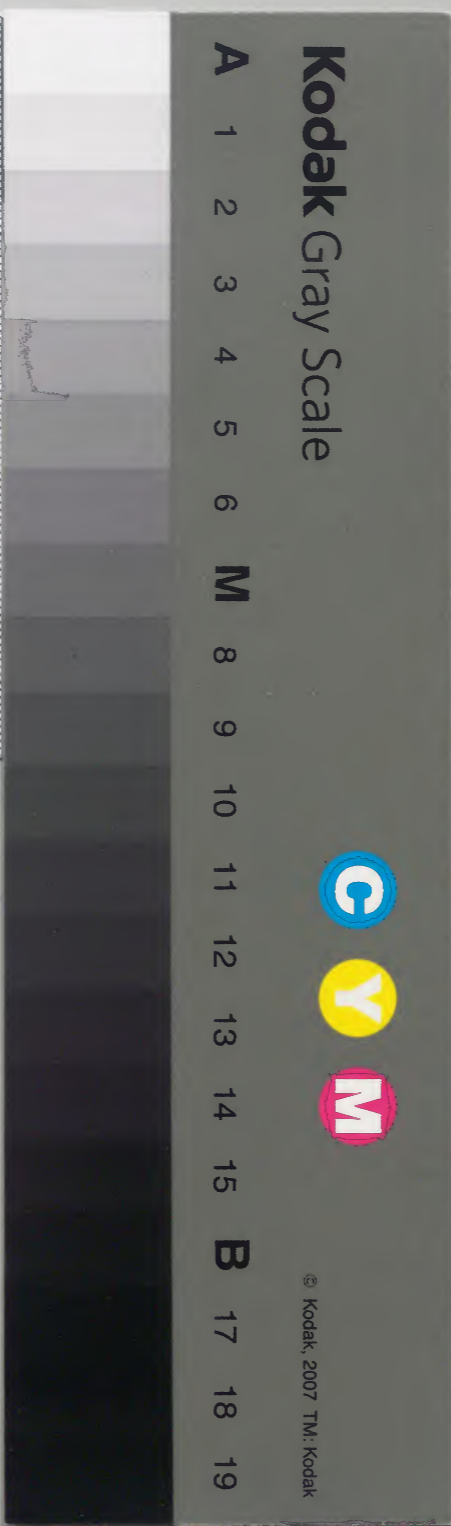
夏時記

内一六四三號

内閣文庫	
番號	和 10075
冊數	28 (22)
函號	161 70

庫	文	閣	内
一 一 一	二 二 二	一 一 一	和 書 類
架	冊	號	
一〇	八	一〇七五	

廿一

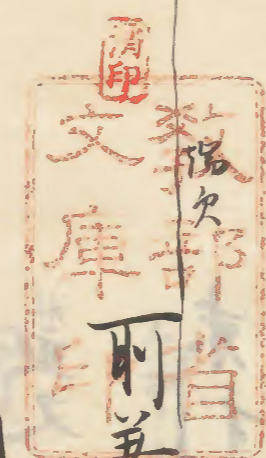


愚昧記

藤井友澤



内 一 二 六 四 三 號



刑差申也件子細依實弁申如何

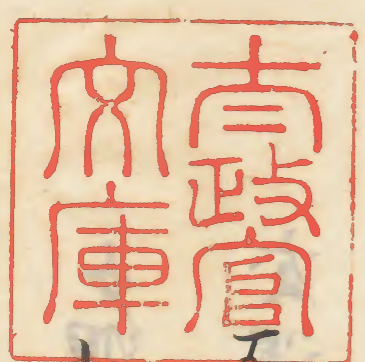
酒申云西京強盜全不仕申



寄器

藤井友澤未因同總疑生年十五歲

不知姓子壽女友澤上瀆冠者壽母



上瀆丸冠者年十二歲

右問友澤等云西京強盜之犯依被盜主指申戶問

末因等之慶如無并申之旨汝等寄宿一町定知
子細歟以實并申如何

友澤等申云件托令子細不知給候止申

原来利 丹波奄我庄後領

右問末利云去十月廿日夜被奄我庄致害舍兄是宗身

並又搜取在家廿六宇内賊物之原依實并申如何

末利申云是宗八雖曰又同母之舍兄候年未之間是

宗為末利云不富乃事乃候察暫相忍天候忘か上

右問重友云汝私主末利稚兼申致害是宗之由

申申入已賊已為隨從者定知賊物子細歟依

實并申如何

重友申云重友か取天候物八鷹一羽又布二反八取天

候布末利か得分八不知給候止申

栞七十

問注

右衛門尉生清原季魚

廿尉藤原因遠

平清房

九衛門大志中原秀威

廿尉中原滿遠

檢非違使

請特蒙

天恩同准先例依譜身學道勞以兵位上行備所

大極惟宗朝臣成直^被拜任九右衛門志即令蒙使

宜有狀

右得成直狀狀備謹檢案內成直親父故九衛門志成

久仕逢尉夙夜在公之時曆守守違訊坐卧傳門業

劫判託錄之帶弘斷權鞠之詞雅謂親父之提耳循

代大近考執弁者也而使廳者是依為判斷之處

多登用法雷之士尉志之間同時四五人補來尚矣

乾中道志三人並任例也近則長德四年右志伴忠信
本忠國縣大養為政長保四年左志惟宗博安豐原
為時右志縣大養為政等是也抑自明法得業生并
諸國掾直補廷尉非無蹤跡明法得業生讚岐時人
任左志同完人永建任右志又大和掾藤原好行任右
尉等也成直明法擬得業生源居司馬臧准彼等例
欲補志闕惟雅恩歎累葉之歛絕學又雅松喆
之章而鈴闌今作無偏之化誰謂非擬之任舉奏
之慶何無哀憐者今加覆審所申有實方今使德之
政法家為基當時可在道志二人也已廿紀劫之人自

為權忘之本望請 天恩因惟先例依譜序學道禁以
件成直被拜任左衛門志即令蒙使 宜有者將得
致奉公之節矣仍注事狀謹請 慶分

永治二年 正月 廿一日

五位右衛門權佐兼近江守皇孫皇孫藤原朝臣
五位下行左衛門權佐藤原朝臣
五位行權中納言兼左衛門督藤原朝臣公教

悦以取之
不之
抑
引
也

[Faint bleed-through text from the reverse side of the page]

摺紙六卷四層

唐草
孔藿丸丸
二丁
二丁
二丁
二丁

凡流石
二丁
二丁
二丁

付今又
二丁
二丁
二丁

凡地
二丁
二丁
二丁

實房之也

了副
了事
當時

口是評
一定也

官公是
水梅

何子
了事

了事
了事

關如固縁所及何不
之
一之定是
何極
但之此
吾意

久安二年七月五日問注河人成後等申詞記

成後

右問成後云法勝寺末寺延命院所司等云二月
十五日解狀云請殊被裁許為一官司河人成高
舍身成後等以非道今月十四日引率軍兵八十
余人乱入所庄内恣追捕供僧三昧住僧并下司

住人等令燒失庄氏令逃散子細狀右謹拾案內
件成高等不憚寺家之河威私巨籠三昧杖頂
致凌磔及教度如此梟惡積習而所致盪吹也
而始自佞僧三昧住僧下司等迄于住人追捕
庄內之間皆悉凋散畢因茲為宗院所祈十二
時法苑三昧每日取勝誦演香花燈明十音百味
供養之勅皆悉斷絕早安成高等不顧冥顯

之怨罪過不輕責而有餘若無所裁斬者河
祈禱非徒伴事瘕已末寺求失款者件子細
依實并申如何

成後申之搦取三昧杖頂之案令不惟事也又
搦下司守房事之凡不候也 上申凡

快順

右以成後申詞問杖頂之處申云大栗山住人安宗
依不慮之事成後初仕之間安宗逃去早安宗

扶順か妻乃兄弟也同茲号彼可後扶順之許仁
遣從者六人擗扶順妻之間扶順罷出天候十
三日日籠天利取衣天凌礫仕候比志為存身
命安宗可尋進之由出清文早其後安宗令
遲進上天扶順か妻遣下人六人擗取天經九箇
日免早其後安宗可出來也仍成後安宗か牛并
板等乃解文於自安宗之年貴取天免早同之
扶順年來之妻於安宗仁相具天追去惟早
其故此定奈良如此盤次不可絕上天思給天此

女離別早其後尚扶順於安宗不見上天謹
責仕惟也成後か從者行里於下被口問候也
扶順毛妻毛共口籠候比志便八行里也上天申

成後

右以扶順申詞問成後之處申扶順於全一日毛
不口籠候也又妻毛不口籠候也上天申

秦桓心
言房從者後与成後
為濫行後人成後口進之

右問桓心云成後擗取扶順身并東等之事依
實并申如何必并申

恒心中云巨龍使領事實仁惟也何箇日七恒
不覓候又妻毛一度巨龍天惟比故日數月不覓
候也日來使領夫妻共被擄籠天歎惟比志兼候比
申

以恒心中詞問成後之處申云使領不巨龍之由

先來并申早妻作三箇日巨龍天候比故申

守房

右問守房云為成後被擄之由所訴申也併子細
依實并申如何

守房申云擄使領之間守房申云使領妻作誰別
早之上法勝寺未寺內也甚涼不可擄之由為
加割止罷向之處依其意趣守房於擄取天
三日三夜凌磔仕惟比志也回之後者二人并早
又上半身頸斤定柄三十束大刀百貫腰卷於領
水早并袴於具奈絞力刀柄被取早又后氏
在家十四字於內財物搜取早此外前之被責
取物等注別紙進上先早彼在家十四字內
五字被燒失早申

以守房中詞問成後之處申云守房然更不搦

候也守房か成後か從者於致害志天候比志守房か

舍弟僧五人か致害人也夫搦天成後仁給天

惟比志請取夫死人之代下人三人責取云二人

逐早一人ハ取天候也庄民在家十四字の内賊

物之事無實也燒失二字か内賊物ハ守房か

運取之後令燒失候也七申

以成後申詞問守房之處申云守房か舍弟仁天

何下搦守房哉被搦籠之列舍弟等成ハ逃去

早悲定仕天候比志兼比志還迹下候也七申

監行張本之筆注進先早下被問彼等也

燒失之在家二字ハ宅主ハ若東津庄寄人也依

逃去其内賊物為自彼河庄沙汰運置他所之後

為成被燒失候也七申

覆問守房云注進之監行張本之筆任夫若

重并申子細如何

守房申之成高ハ所從春屬數多之者也成後ハ
 無功之者也若于曾堪之輩未集天候比志成高カ
 春屬七思給候也成高七候六采候比改成高カ
 男二人之内字新二郎ハ候比改又大二郎比左
 藤大夫正時之郎大夫藤榮大夫宗追捕使凡
 追捕使三子追捕使村二郎草二郎追捕使
 景ハ重ハ它ハ正ハ里ハ行ハ里ハ三ハ藏ハ房ハ善ハ行ハ房ハ觀ハ三ハ房ハ等
 候比改申ハ

以守房申伺問成後之處申之伴輩守房
 稚稱申一人七不候也七申

問注

右衛門府生清原季實

少尉源朝臣近康

左衛門府生佐伯國忠

後醍醐天皇太子原季盛

少尉橘賴重

藤原惟俊

Handwritten text in cursive style, likely a record or account, covering the right page of the document.

陽欠

Vertical handwritten text on the left side of the right page, possibly a list or detailed notes.

合

推葦微下散用進

Vertical handwritten text on the left page, including a table-like structure with horizontal lines.

本徴下壹拾萬把

去久安五年正月 日符案定
當任四司皇家朝下進

所洛近康催時庄并洛分二万三千三百十把

近康催時并二万七千九百廿把内

公後請未洛本數定七万八千八百十二把也
未洛庄之分七万五千六百九十把内
本數公後請未洛左之分四千八百七十八把

所洛公後催時并洛庄之分九千四百十二把内

近康催時并洛内今公後催時令徴去返抄分四千

六百十二把 近康催時并二万七千
九百二十二把内

公後催時并洛分四千八百把

近康 公後等以右符案内令催并分六千八百九十九把外
并所洛庄之分三万二千七百廿二把内

近康次右符案内度令催并洛堂奉六百九十九把外
近康催時并洛分二万七千九百廿二把 加公後催去返抄分
四千六百十二把定

公後以保延二年符案内令催并洛壹千五百把外
公後催時并洛分四千八百把

都合所洛壹千八百九十一把内
右符案内所洛分六千八百八十九把 顯遠進符案内

久安五年符案内所洛三万二千七百二十二把 當任重家

可洛三万二千七百二十二把外
久安五年符案内
定未洛庄之分六万七千二百七十七把
久安五年徽下
徽下十把内未洛也

除

公俊催時散用内所免由今公俊注進庄之分三万七千六百十九把

近康注漏庄之分二万一千二百把

公俊催時所免之由注進注漏庄之分三万五千九百把内

近康催時徽下内所當于今未并洛庄之分万三千八百把

本二万二千二百把

同催時并残尚未進二十百十九把

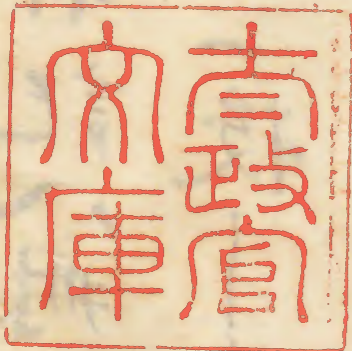
本二千九百六十九把内

同催時進請欠庄分五百把

加今勅出二千七百八把定
尚残未洛可被催徽進庄之分二万九千六百五十八把内

鳥羽殿親志申請壹三万把也
公俊注進散用内庄之分二万三千五百五十把
除勅出庄之八千七百八把定
如公俊注進者不足壹六千八百五十把也

奥火



右愚昧記八冊不慮來方之間
合半寫一校)

寛文十年仲秋下旬

後二位権大納言藤原朝内房



[Faint bleed-through text from the reverse side of the page]

古愚賦記入於古愚本

令書是校了

是年十月仲秋下旬

後傳使册之書

