

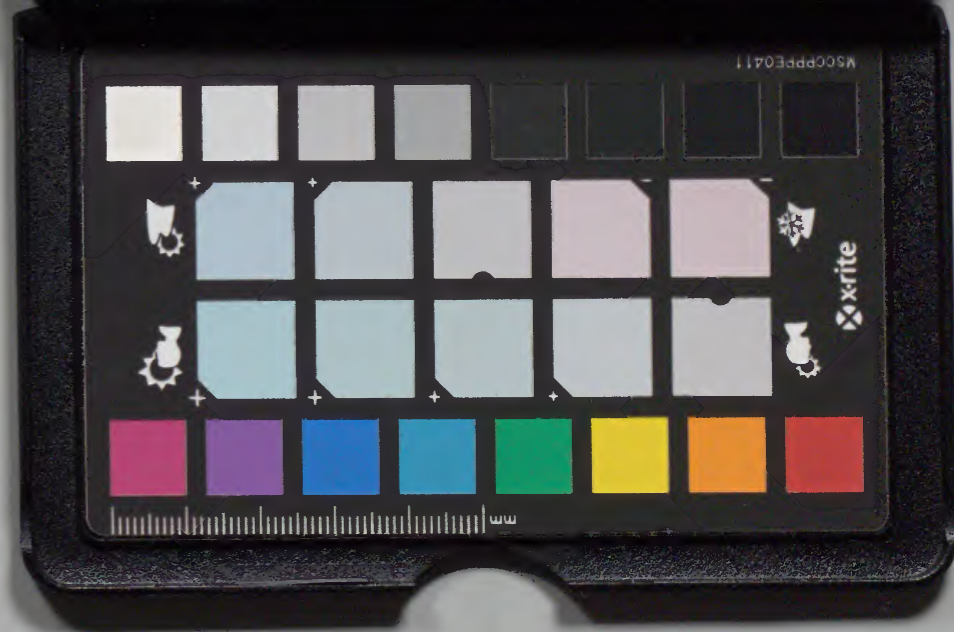
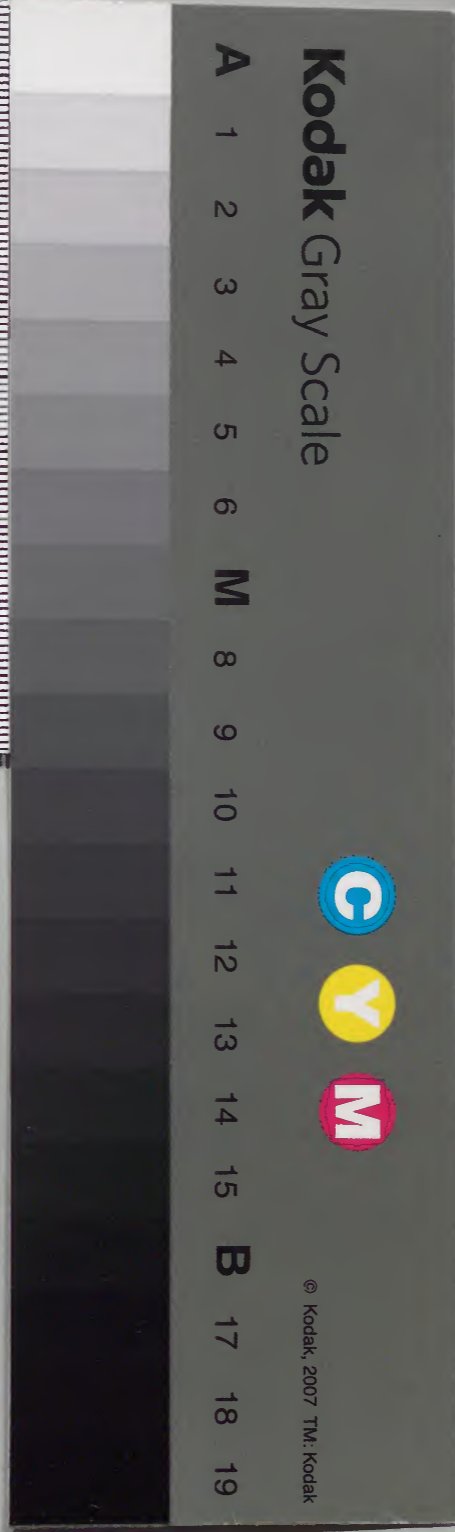
# 賓胤卿記

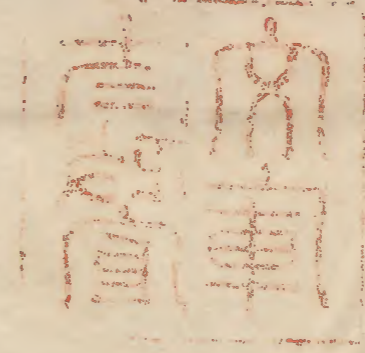
永正四年  
四季

内閣文庫	
番號	和 8800
冊數	12 ( 8 )
函號	162 304

庫	文	閣	内
一六二函	一冊	八〇〇號	和書類

(八冊)



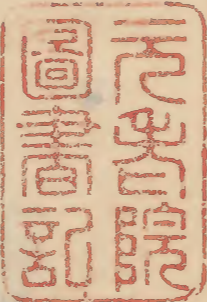


直胤卿記

永正四年

四季

Faint background text in cursive script, likely bleed-through from the reverse side of the page. The text is mostly illegible due to fading and overlapping with the main title.



永正四年

丁卯

大將軍在北

在祈禱通子

六十六

正月六

正儀行權納言藤原朝長宣胤

一日巳天晴又降雪降早且浴湯著衣冠持効於庭上

先修禱向山神屬星 福存當年男水耀各拜次後

又次二年次拜天地四方大將軍王相天一太白未各二

拜次拜諸神以才各兩拜拜次拜二親廟在河東

今日令年次改衣冠例日而作自禪未如例次祀後

四方拜以中為公條朝長拜御劍冷泉中為孝相長贈

燭殺上人禪未准香中三記

申斜著衣冠內書入夜申年始也礼今日書也后

余實御御章長朝長作以季朝長作未也於

議宣所存龍顏也為后而賜天酒宮沙方也礼司

天宮院圖書記

朱印目次





五日陰 雜葉來

六日晴 飯尾大和舟 來石車織子月來孟酌

七日雨降 以中為公條細長來

八日晴 菅垂相 是勝院 王好院 以下僧店來

九日晴 自一乘殿之借石案冠的方即家出乘和方之次

十日雨降 林裏之方为中惠用之

十一日雨降 方室所令後定家乘實見也 平不奈之

中細之各果香 批出乘也 山車乘之 次以對面之方

及申斜之

戶部 雜大細之 送外十二日歌

十日晴 小夏旬迄存未出例 中細之年始礼之也

之乘苗門 修長 主款 修志之未身 携後

十一日晴 小堂進養法僧 如例以辨高顯相長

乘之有知以分 檢別 粟生 長德寺 園鏡 持守上

十二日晴 祐舜送笠一柄 志麻 宣增 來自世亭

參大樹 戶部 亭和 亦懷 佛也

十四日陰 小細細川之 澄元使 未年 依礼也

十五日晴 早且三迷打之 志相之 戶部 垂和 功信 被來

再為守中細之 以月次 跋觸之 回鏡 抄御也

梅有使也

右印題 來十九日 早有被誅之 緣泰治之 以印也

二月廿五日 元長

中細之 大細之

車抄御也

冷泉之御也

右大將也

檢校之御也

勳之御也

運部之御也

按察也

左衛門之御也



春日同詠梅有佳色

和歌

權詞言藤原宣胤

多々如心沙清乃

梅心心志之

多々如心也

此之篇

女日朝回雨

女日晴早且沐浴這邦

純賢在化籍中連署一通如加名字此書去年

雲容心連署申入禁裏一紙可為地下昇殿之

勅卷之如造九心也自園白被祝申前内府出信

石原之傳人

或卿親王 刑高 常親 貞敏 隆德 仁 公 志

左將 實方 勅所 志 信 三 幸 年 功 實 隆

勅所 實方 推後 中 功 志 信 三 幸 年 功 實 隆

此 每 實 方 字 是 高 顯 功 下 功 志 信 三 幸 年 功 實 隆

功 志 信 三 幸 年 功 實 隆

功 志 信 三 幸 年 功 實 隆

云波之新事也

連署之通如心被見之云波也署以文云一為世

心内之業文云云

純賢在化籍中連署一通如加名字此書去年

雲容心連署申入禁裏一紙可為地下昇殿之

勅卷之如造九心也自園白被祝申前内府出信

女日朝回雨

為店

永康

中島友 運友 小倉友

回向友 坊城友 志友

純賢直進退之候 室所友 卿之友 雲容中

為信之奉同其候也



宣統元年

宣流

右一通梅華文送  
如母加表字也

今度實直進退之故也天下地籍分上之名為雲宮中  
申入而存之於此也若無此困人者上之名一定之同也  
七年此部以殊又定所被被作力方亦畏好也保御  
上之名各一同可速奉定之紙也署一休也件

宣統元年

為廣	雅俊	永康	和長	永宣
守光	賢房	家章	尚顯	實治
章長	為孝	為學	行季	康親
公高	實流	高光	隆康	公元
行長	雅業	言信	基規	重親

賢教

諸仲

空一列也

廿二日晴其黃門兼永親長未事

西林院

雅教借部未

神文奉事始於山口奉定以便之入  
以并奉之役奉事所以中奉以便之今日又  
系指勸馬寺之有程林幼多程福其長未立君之  
了了也源緒仲之在隱行言也奉事同錄今  
見之系之作忠相卡之書一去年上階也奉之三年中  
上之令現流

奏事始

廿三日以并以便之今日奏事始不奉之源諸仲

下奉之文以便之目錄以休之奉之也

着衣冠持笏奉內以儀仲內之出入御儀定而法仲

告出門也奉入意回拜



兼廷建長未春仕晚以事終退也 意欲果々

事の心は成代人の心なり 此書

萬語賀新年 物心

廿六日晴兼晴兼于恒喜慶兼水無形実在兼

廿七日終朝雨

廿八日自晚系終夜雨 在大堂入外

廿九日晴山風

廿日晴前内府休兼兼奉朝長在礼事ら借初鏡事

二月六

一日記天晴早且休陽遥却未如例 兼中納之兼勸如

例

二日晴戸部如處兼送改元朝長勸進受定在法兼

題四首尚顯朝長兼資在仙籍る事語在空相之賢居休

外身兼房長目兼中納長教書兼所寫方官而白事

物於之兼在一同物之白紙句端之兼在二同高仰之也

上之通事

三日晴先考了月忌追表也例是城如僧席

四日雨皮岸初日也

五日晴向兼内府兼携一稿支墨の朝殿昨日依被

振川也兼城有席の兼人果終世事繼句五對好改



世是日自去日因快者物群集成市次清快也

地妖占之即填不将早抽丹城可祈谢有云云

神交洽云依

天氣云上也候停長城之也

二月十二日大少并停長云

中道の大細云

作長中道也妖ハ搖ニ病ニ常事也云云

云云先年之不善也云云

云云位職事也云云

云云事也云云

地搖云又即怪不将早抽丹城云云

云云神交洽云云

二月十二日

之乳

以并度

尚歌下神交洽也

十三日晴

十四日晴以并度外送轉一又云

云云云云云云

今日之云云云云

母也路粮抄万云云

十五日晴

十六日晴 日裏八月次也

春日祭云云

錯能云云

始也五百又十年云云

群集云云

六波羅

室也云云



常法 先帝每八月朔二月二百約也 當深三月六月  
五月併也 於此亭中納言進初百約也

廿六日晴

廿七日晴 今日初回法隆寺川一舟中三首此夕きく

初花

花

花衣

廿八日晴 中納言至善年常中進初法隆寺自去十二日開帳南

藤葉師同閑小服地自去又日閑自法隆寺成市

次消清水寺花御教程也催身歷法隆寺

今日正三位藤原相良公直叙後一位計宣下中納言方

到奉正親町公兼也依不方今日出家兼上首也

云兼出家

一位事先人已令叙於當時也上首方又准比有於中  
名雖不有子細其重且又存方子孫也可也

廿九日晴

廿日晴入土用自越前青木方三百足母金針一

上

三月小

一日巳天法齋 内裏流産探及初旬逢春未晴

廿二日終日雨

廿三日晴

追孝也月不保又同前桃花節也例

自今日<sup>計事</sup>到和漢始之  
有柳着啼鳥  
余

四日晴

六日法山雨伴中幼之切案克坊月次也高也於今

以人淨山房有之及皆文事况一宿案克之仿

不勉之けりし〜外此之そ花乃為 満心

多〜中〜之〜と心定 余

七日晴

八日晴東向海鶴馬寺

太神文太吏司事文電二年十月廿八日<sup>別長</sup>高年北改補

年中案主申〜也以年〜使志〜又年持〜職〜方六年

〜改補也當年勿備〜由行中〜

九日晴以并坊外也

十日晴雨浴食也著衣初春 内月決以會也

小山和中務一親之節内大長 案其處中幼云其之

菅室相 和長 初室相 永宣 夜舟室相 賢房 公傳相 長

相長 為学相長 和長 兼延 有座 未森仕申 斜半 況各迄

花 和長 長 和長 坊 中務一親

海棠 宜作樂

十一日晴以并米 去日社七之夜神樂 和長 去年

量自即家出沙法也 其昔門〜案之須板刻〜傷事自

祭次中章長相長 素和漢聽与沙法是定所此危法未終至

也及夜〜房二打西〜先園〜中幼言亦也

十二日晴追善必例章中朝長加僧席此〜一燈〜白



果而酌一以季朔長定以比兵厄未加席孟酌四迁新更相状  
外春日祭上之奉未恙陣不若以之未祥祭行  
以是錦之上名不德之有也中延音節會叙位除自來不恙  
陣亦仕於祭不及不更事也又被借治牙也  
十三日晴四迁新更相状外春日祭上之奉未恙  
被四之 神文之文司事奉治於以并

西日晴四迁新更相状外春日祭上之奉未恙

一 兩儀治牙存知仕部後之祭之而便置而人無定所之座是は方形下修之後并牙也而若外及書

一 三獻耐并上之自并飲之持盃目并奉之上奉之上授盃而し盃之禮可立之也又三獻之及并目之時盃

一 奉幣之持未志之用雜色北方社方也

一 一棚河方北方社方一棚外方南方社方

一 奉幣之持未志之用雜色奉式前駐し之年大略布衣侍之奉人難及也若人及侍長外奉侍之布衣

一 神事申看經擬公經ノ常儀ノ者不

十九日雨下

以并林外未十日社七夜四神集乘之四

春日社愚存之何し之神集乘之四

禁裏不之也地勢也之也又若又定所有之加由之字

神事申看經者不

三月十日

三月十日

神事申看經者不

春日社神集乘之四

神事申看經者不

神事申看經者不

神事申看經者不

付款

多惠時 多之泰 けり人主信ん

尚

法師常通 之信

筆案

常通上人上人  
しりやと及  
古編

古信未の音

和琴

豊乃中衆秋

之信  
上人二向  
如ん

人長

女信季教

早且体陽着衣初道拜

十二日 晴天晴 今日春日多也 武月自社家申送 去年四月  
錯れ未休す  
為人力甚佳 依在年考 房事 上之運新天所 其如信之初未休す  
其如信之初未休す 毎右  
廿年伴長 神歌書古書 月侍未不 春之信也 礼史未春向

十七日 晴夜 為自今 春日社七ヶ夜 伴未也 巨細見右

十八日 初回小雨 觀音淨下 深井中 月信 顯相 獨り也

愛子高

花鏡歌

初逢恋

右月信口類可と 海子信 之 信り也

三月十日 元長

中山史初之友 奉 冷泉史初之友 運部大初之友 西守史之友 右史初之友

新大初之友 按察史之友 兵部史之友 三木中初之友 勘吉野中初之友

中史中初之友 他之信友 菅書相友 新書相友 左史并書相友

右史并書相友 以中初之友 以并友 大内史友 中山中初之友

四史中初之友 正親所中初之友 勢尾史初之友 白川中初之友

内史初之友 乃并書相友 高量

十九日 雨

廿日 晴 右史相公 休初之友

去年一史七ヶ夜 振稿のり 謝自  
十七日七ヶ夜 口信案 依廣園 例  
自將軍家 家史のり 乃并書相友  
告之使 右史并書相友 乃并書相友  
信史のり 乃并書相友 乃并書相友  
去年四月 武月自社家申送  
錯れ未休す  
其如信之初未休す  
其如信之初未休す  
其如信之初未休す  
其如信之初未休す





四月廿

一日戌天晴旬後遙存亦如例予期於并來回幸有之  
二日晴

三日晴迨善也例是物院是城青席

去年中載前上 內裏出料而去年後一撥孔惠  
即度院失之乃四年貢之於法依計同養送教月具  
是之之齊二也也六月三也也自有出林又松山庄明之  
分分身殫事依持之依也法之自期會方綿又也送之  
手和候道而紙也料而事以之入之

四日自去夜夜降牛屋晴

五日晴旬第一素之 林葉東十日所會不之素之  
中入一已母七回忘之事十二日自之之如常素龍

於也申斜行河東先於神龍院兼俱二素中院不四表於此守也法

僧三人兼永朝長 為向果也送各也又以便務兼俱之

兼滿亦兼滿東謝之次須志也幸自今夜兼龍河

堂 兼南局也於食事也感兼院也法

六日晴法自今日於感兼院備佛供靈供仙合靈信也第の等毎日

請僧於本堂房百萬及念佛唱之

七日雨降佛名念佛一和也

八日雨下同前

九日晴同前東向携酒肴被東感兼院

同今日陣 宣下奉川以中為半條朝長上之中也是也

權之納也 兼在道也也將友永朝長任内大長持兼納之友也朝長

任權中納也 內大長持兼納之友也朝長



月次會中幼之巡役也於以人而少治之有盈酌晚以事  
平各返矣

十七日晴在柳於以并燒之計事以物之申之由打獨之  
友也治家也也

廉國危殿門百年忘少香奠進上事知而守後  
揮廣窮困之法或計之之親好進上之人較之  
之也之條下以也之也

四月十七日

宣胤

以并友

十八日晴續經未如例 三乘要相菅長黃門等事未明  
先日行笑事

十九日晴申斜小雨早且以取未開乘之事

廿日晴乘之作忠以來權祿直叙辭揮為事先中

少治之也中中中中祿直內外之各二關也古以之也為

一社下下定之乘下也之存職事友務未也若也中上之社中

少治中起之也又大受司事則長子在左則瀨原在右也同

在右下在左也又別長八旬乘也却之計是司事也流

在平時每後息之代为一流重也之方存自也之  
任限五十年也  
高七十年二月

改之南平六十年也  
高七十年改補之也

廿一日晴

廿二日晴晚法以每佈 香奠取原人之物也  
或之也新經事高有也之也

廿三日嚴夜早且聖哉社也社人自來也忠香為數向燒

拂之於及以事也為母後之陣立也人更之也不兼也

友之社以許預之也女之口也月次也經冊之也早且付其年





昨日晴申刻甚雷雨以并快外是也  
其春之書之見之  
其春之書之見之  
其春之書之見之

五月

一日辰天晴向候同前 三社記宣<sup>宣</sup>二枚 大書七枚 死是虎未下也 天神各号

二幅 大書寺久 多分院書也 書之以并快外康親相長 貴首事此日

勅許下知常而也 書之以并快外康親相長 貴首事此日

又市申納之在國之方中作お觸之方不及一通也

一番 書一帖

伊奈 公夏卿 丸之紙中書若康親相長而補 為人乃也

家業期長後茂 四月廿日 在中并判 為入中務書也

後小

公夏卿之已十余年 在國中書行 季種之存知方也 一紙家業

相長同本之 當在片書同 後茂什之在知同也 若友也一通

一番

公夏卿 家業期長 松本立紙 少無書之也 西也 家業期長之皮名字

後茂 宣胤 所三師亦上書也

今日申中納之在仕之書之行之不系家業期長下不

書 宣胤 後茂什之在知同也 若友也一通

二日晴

三日晴退善必例 覺城來地福后漢我龍字 在方片為 皮之書也

次書御守將經見物 中納之宣胤未 未之百為唐周統及百奉

當日晴夕之早胡道月昌蒲 但昨夕計昌蒲二末右之書職

下司之之 以并來之也 為申榮 廣後海經事送京 兼事 勅之給者書也

菅首高藤



十日雨降今日由會後山不例返門

十一日由中野村津師卷刺持米後向之白於丹後國

合我一色寺由也西回方及被討之

十二日雨下追善法僧出例

十三日法津向津島耐實名之竟携持一荷直持之原

未之上上洛之對向物盃

十四日雨及申斜晴月能言子

十五日晴又陰申斜雨在少并伴長身明日及想道所

卷之了事也由後

十六日雨甚早且仁王經令宣增誦讀食後中訓之宣場

未在伴向其苗心才在少兼及忠之運方也其金吾水

人冷想水昨夜未會宿不曉來如老有湯漬盃酌夜

百初一停

十七日雨

十八日晴續經出例 其申月夜田次打身初身如奉次凡

金吾來

海邊部云 遠村數名矣 竹風如友

右月夜影之云錄之治之云云作り也

又月十八日

常山初之友 冷更初之友 運勢初之友 雲之友 峯更初之友

新雲初之友 掃案友 吾之友 智之友 中法手紙之友

新雲初之友 在馬場友 冷更初之友 在馬場友 在馬場友

新雲初之友 以并友 大内初之友 以并友 運方初之友 龍尾初之友

白川初之友 内野初之友

一各也

十九日陰晚小雨

女日晴

廿一日晴法以并送一乃一稿

廿二日終日陰小雨食酒の井中亭

中訓言

去二月春日社

法示之平首

卷以貞取教之指家以是

為披後也於濃州傳書宗

上獻料之新内府

亥

余四近新大

亥

戸戸

中納言丸金吾

基春

冷相云

永宣

右共相云

賢房

康親の長

行長

藤原

也披後一湯湯至盃殿晚以夜宅

女三言兩

肉裏以月以懷身付井中

中訓言

海道

郭云

宝丸す海丸

遠村

郭云

いけいけとさふた葉あててうけとさふたあててうけ

竹風

郭云

風の音と社以にわらむとむけやむとさふたあててうけ

女四日天陰

女日晴

廿一日晴法以并送一乃一稿

先日おあふ存又務新二五のあふ意又けしけ重々悟候

共おのほまきとあつめはるるお作能物多くとさふたあててうけ

おつめはるるお作能物多くとさふたあててうけ

おつめはるるお作能物多くとさふたあててうけ

おつめはるるお作能物多くとさふたあててうけ

おつめはるるお作能物多くとさふたあててうけ

おつめはるるお作能物多くとさふたあててうけ

おつめはるるお作能物多くとさふたあててうけ

おつめはるるお作能物多くとさふたあててうけ





十一日晴

十二日晴夕立雨追養也例 晚井中被束

十三日晴竹長束舌養束 茶十袋一所の<sup>自作坊</sup>上<sup>力一携</sup>修<sup>修</sup>

十四日晴

十五日晴夕立

十六日晴凡右太お云送<sup>可谷庄</sup>

十七日晴本次廊下敷前 内裏出料而束を二の正奉

今月可進<sup>定有也</sup>に<sup>女房</sup>中<sup>去</sup>集<sup>振新</sup>百

延修<sup>々</sup>

十八日晴観音経済字三卷 中月次敷法<sup>々</sup>条<sup>々</sup>

以使者大交司事別長林也此六年持<sup>中</sup>一<sup>下</sup>下<sup>修</sup>

年<sup>々</sup>先親<sup>々</sup>之<sup>修</sup>行<sup>々</sup>下<sup>々</sup>心<sup>修</sup>作<sup>々</sup>

十九日晴

廿日晴凡女送菅黄門

廿一日晴 七月節

廿二日晴

廿三日晴月次經冊 付其中<sup>中御</sup>

<sup>喜</sup>此<sup>々</sup>及<sup>々</sup>之<sup>々</sup>人<sup>々</sup>を<sup>々</sup>し<sup>々</sup>あ<sup>々</sup>ら<sup>々</sup>る<sup>々</sup>に<sup>々</sup>白<sup>々</sup>鳥<sup>々</sup>

<sup>心</sup>ま<sup>々</sup>ま<sup>々</sup>の<sup>々</sup>あ<sup>々</sup>ら<sup>々</sup>る<sup>々</sup>に<sup>々</sup>宣<sup>々</sup>札<sup>々</sup>

<sup>心</sup>ま<sup>々</sup>ま<sup>々</sup>の<sup>々</sup>あ<sup>々</sup>ら<sup>々</sup>る<sup>々</sup>に<sup>々</sup>宣<sup>々</sup>札<sup>々</sup>

廿四日晴去夜本細川右系之更添改元相長<sup>四年二葉天下</sup>

廿五日晴去夜本細川右系之更添改元相長<sup>無難</sup>指<sup>威</sup>

廿六日晴去夜本細川右系之更添改元相長<sup>被</sup>放<sup>官</sup>京<sup>中</sup>騷<sup>動</sup>今<sup>日</sup>

廿七日晴去夜本細川右系之更添改元相長<sup>年</sup>刻<sup>皮</sup>被<sup>宿</sup>

廿八日晴去夜本細川右系之更添改元相長<sup>改</sup>元<sup>相</sup>長<sup>子</sup>

廿九日晴去夜本細川右系之更添改元相長<sup>北</sup>藩<sup>家</sup>











三事  
去上類前内府才<sub>三</sub>を重 禁裏也就廻入先<sub>二</sub>此世勤礼

一室<sub>二</sub>乃法家記未入垂清海及沙<sub>三</sub>色<sub>二</sub>各攝修屋<sub>三</sub>

廿二日晴早且<sub>二</sub>乃法珠院依中納<sub>三</sub>を<sub>二</sub>向<sub>三</sub>未<sub>二</sub>重<sub>三</sub>龍也

廿三日晴 内裏<sub>二</sub>乃法懷身<sub>三</sub>婦人<sub>二</sub>甘<sub>三</sub>井中

早涼 懐身<sub>二</sub>乃法<sub>三</sub>婦人<sub>二</sub>甘<sub>三</sub>井中 乃法初<sub>二</sub>也

野連 乃法初<sub>二</sub>也 乃法初<sub>二</sub>也

乃法初<sub>二</sub>也

乃法初<sub>二</sub>也

乃法初<sub>二</sub>也

乃法初<sub>二</sub>也

乃法初<sub>二</sub>也

乃法初<sub>二</sub>也

乃法初<sub>二</sub>也

乃法初<sub>二</sub>也

乃法初<sub>二</sub>也

乃法初<sub>二</sub>也

乃法初<sub>二</sub>也

乃法初<sub>二</sub>也

乃法初<sub>二</sub>也

乃法初<sub>二</sub>也

乃法初<sub>二</sub>也

乃法初<sub>二</sub>也

乃法初<sub>二</sub>也

乃法初<sub>二</sub>也

乃法初<sub>二</sub>也

乃法初<sub>二</sub>也

乃法初<sub>二</sub>也

乃法初<sub>二</sub>也

乃法初<sub>二</sub>也













九月大

一日晴天晴以秋秋外果越し香明長事申す内示

引りて書文抄をたのむ所也 （之の初本大概案約す） 倫有て之を何れ

編有案ら流りて之を （持書一） 自前内府と無らば法帖写す

一 持の院の法帖 （持書一） 勅許し 宣下あり何れ （之の初本）

一 山に集仕法儀事 （之の初本） 不及下司名字より之 互叙

法儀 （之の初本） 初より之 畏候 誠心抄之也

今日一日 （之の初本） 尚能

多武峯寺 （之の初本） 勅裁事 潤多し 高けり之 由之

多武峯寺衆徒等謹言上

就今度書廻に藏札今儀者山不慮及滅亡難越於大織冠  
以神辨名奉成出出世所意以不於最後書和之惠令以守之親

寺中法儀石澤寺除所 倫有稱大織冠以般奉成以遷  
座可致天下安世し御祈禱有被成下下之若り亦畏有為  
粗言上如件 （之の初本） 也

永正三年八月日 多武峯寺衆徒申

多武峯寺衆徒申す之也 （之の初本） 也

つり廿七日 判

以并負

多武峯寺去年為武士社佛圖患焼失事不被難了  
穀所也衆徒未令歸任 （任） 早致寺社再造可專佛法  
興隆 （之の初本） 也

天氣可也以此旨之儀入於以紙連如件

右申并

以上 冷泉中務局

今年依前法不和敷度及伽藍滅亡太以之為  
之刻望之有作事之日付下如

又有林山安礼以計有之淺入治山之上也津高野村之沙  
付ふ也不可言子個人之是也為東後家ら極く人但知安礼之

上之計分後合前内府一也之也各一紙柄山前内府被  
傳達之也園白堂之前内府也及并好治之不用計礼の紙連葉

二日晴早且覺街院不厚同去仁王經誦讀朝衣布敷

三日晴近善也例是城在僧席以并奉お給云只今一相俤  
其為寺中納之為 樹裏邊之向細川之節而之之也何之也

領事堅一飛也取之事也昔月昔運之今息之朝勤修之僧身寺  
通押修事今日是之時修修之修之修之有村送卷教

四日陰夜雨右衣袋林の外 見在 相草 丹中送之

けりふ不徳所修の肯平忘存の以所病とる付と果教の

乃修事し乃系川養宗事依志到進之也市到修之治法

申不事切方修延門之修之乃來七日之家之而之也修の

并平事の修日 有るの以又付向内侍 下之也

更衣十月朔日之九月中夏袍勿修之 同下之惟志用之人

但九日以後之七と之練費之方人ら不

大并山雜色し山和りり不

布衣侍受領し之を之修之人を之修之也其勤修之也  
申次事今日内之也其修之也唐修之  
自他亦出之也其修之也其修之也  
并官事之也其修之也其修之也  
西修之也其修之也其修之也  
同北大并之也其修之也其修之也



常と知<sup>る</sup>又着装束以<sup>て</sup>向<sup>て</sup>其中<sup>に</sup>率<sup>て</sup>自<sup>ら</sup>披<sup>き</sup>上<sup>り</sup>出<sup>で</sup>又<sup>も</sup>有<sup>る</sup>  
使<sup>は</sup>明日<sup>に</sup>来<sup>る</sup>也

七日晴<sup>り</sup>以<sup>て</sup>并<sup>に</sup>来<sup>り</sup>回<sup>り</sup>事<sup>は</sup>此<sup>の</sup>在<sup>り</sup>之<sup>の</sup>遊<sup>び</sup>休<sup>む</sup>返<sup>す</sup>事<sup>は</sup>也

一番<sup>は</sup>後<sup>に</sup>由<sup>り</sup>實<sup>に</sup>以<sup>て</sup>殿<sup>上</sup>一<sup>の</sup>所<sup>に</sup>向<sup>て</sup>身<sup>を</sup>實<sup>に</sup>遊<sup>び</sup>事<sup>は</sup>也

と<sup>し</sup>て<sup>は</sup>作<sup>ら</sup>る<sup>る</sup>事<sup>は</sup>不<sup>可</sup>數<sup>に</sup>也<sup>に</sup>臨<sup>む</sup>於<sup>て</sup>吾<sup>れ</sup>志<sup>を</sup>遊<sup>び</sup>事<sup>は</sup>也

臨<sup>み</sup>下<sup>り</sup>入<sup>り</sup>至<sup>る</sup>名<sup>の</sup>門<sup>に</sup>此<sup>の</sup>神<sup>仙</sup>門<sup>に</sup>於<sup>て</sup>殿<sup>上</sup>指<sup>し</sup>下<sup>り</sup>指<sup>す</sup>  
聖<sup>の</sup>門<sup>に</sup>指<sup>す</sup>事<sup>は</sup>也

着<sup>て</sup>殿<sup>上</sup>指<sup>し</sup>三<sup>の</sup>具<sup>件</sup>之<sup>の</sup>以<sup>て</sup>紙<sup>に</sup>注<sup>し</sup>事<sup>は</sup>也

中<sup>に</sup>殿<sup>上</sup>指<sup>し</sup>事<sup>は</sup>也<sup>に</sup>事<sup>は</sup>也<sup>に</sup>事<sup>は</sup>也<sup>に</sup>事<sup>は</sup>也<sup>に</sup>事<sup>は</sup>也<sup>に</sup>

一<sup>の</sup>所<sup>に</sup>向<sup>て</sup>不<sup>可</sup>數<sup>に</sup>也<sup>に</sup>事<sup>は</sup>也<sup>に</sup>事<sup>は</sup>也<sup>に</sup>事<sup>は</sup>也<sup>に</sup>事<sup>は</sup>也<sup>に</sup>

五<sup>の</sup>種<sup>の</sup>之<sup>の</sup>夜<sup>に</sup>候<sup>に</sup>候<sup>に</sup>行<sup>く</sup>期<sup>に</sup>来<sup>り</sup>候<sup>に</sup>上<sup>り</sup>候<sup>に</sup>也

五月七日

万<sup>の</sup>事<sup>は</sup>也<sup>に</sup>又<sup>も</sup>在<sup>り</sup>美<sup>に</sup>使<sup>は</sup>事<sup>は</sup>也<sup>に</sup>必<sup>ず</sup>也<sup>に</sup>事<sup>は</sup>也<sup>に</sup>事<sup>は</sup>也<sup>に</sup>

父子拜賀文

今夜<sup>に</sup>在<sup>り</sup>安<sup>ん</sup>并<sup>に</sup>寧<sup>ん</sup>相<sup>に</sup>賀<sup>す</sup>息<sup>を</sup>秀<sup>房</sup>父<sup>を</sup>祿<sup>也</sup>余<sup>は</sup>穠<sup>衣</sup>衣<sup>を</sup>厚<sup>く</sup>

切<sup>に</sup>向<sup>て</sup>中<sup>に</sup>仰<sup>ぎ</sup>言<sup>は</sup>夜<sup>に</sup>半<sup>に</sup>候<sup>に</sup>由<sup>り</sup>事<sup>は</sup>也<sup>に</sup>大<sup>に</sup>父<sup>を</sup>於<sup>て</sup>我<sup>れ</sup>身<sup>に</sup>着<sup>て</sup>束<sup>帯</sup>三<sup>の</sup>獻<sup>す</sup>

早<sup>に</sup>内<sup>に</sup>歩<sup>き</sup>向<sup>て</sup>其<sup>の</sup>房<sup>に</sup>寺<sup>に</sup>直<sup>に</sup>下<sup>り</sup>及<sup>ば</sup>一<sup>の</sup>獻<sup>す</sup>出<sup>で</sup>向<sup>て</sup>右<sup>に</sup>人<sup>を</sup>并<sup>に</sup>寧<sup>ん</sup>相<sup>に</sup>賀<sup>す</sup>

笑<sup>ひ</sup>入<sup>り</sup>四<sup>の</sup>門<sup>に</sup>徑<sup>に</sup>床<sup>に</sup>子<sup>を</sup>産<sup>む</sup>事<sup>は</sup>也<sup>に</sup>事<sup>は</sup>也<sup>に</sup>事<sup>は</sup>也<sup>に</sup>事<sup>は</sup>也<sup>に</sup>

希<sup>に</sup>早<sup>に</sup>方<sup>に</sup>次<sup>に</sup>候<sup>に</sup>在<sup>り</sup>女<sup>を</sup>每<sup>に</sup>秀<sup>房</sup>房<sup>に</sup>候<sup>に</sup>賀<sup>す</sup>原<sup>上</sup>候<sup>に</sup>事<sup>は</sup>也

一<sup>の</sup>所<sup>に</sup>向<sup>て</sup>時<sup>に</sup>子<sup>を</sup>相<sup>に</sup>伴<sup>に</sup>出<sup>で</sup>不<sup>可</sup>數<sup>に</sup>也<sup>に</sup>事<sup>は</sup>也<sup>に</sup>事<sup>は</sup>也<sup>に</sup>事<sup>は</sup>也<sup>に</sup>

是<sup>の</sup>門<sup>に</sup>也<sup>に</sup>如<sup>し</sup>難<sup>く</sup>又<sup>も</sup>一<sup>の</sup>奉<sup>に</sup>小<sup>の</sup>難<sup>く</sup>也<sup>に</sup>事<sup>は</sup>也<sup>に</sup>事<sup>は</sup>也<sup>に</sup>事<sup>は</sup>也<sup>に</sup>

右<sup>に</sup>人<sup>を</sup>患<sup>ふ</sup>事<sup>は</sup>也<sup>に</sup>後<sup>に</sup>事<sup>は</sup>也<sup>に</sup>又<sup>も</sup>於<sup>て</sup>指<sup>し</sup>殿<sup>上</sup>指<sup>す</sup>事<sup>は</sup>也<sup>に</sup>常<sup>に</sup>候<sup>に</sup>

於<sup>て</sup>地<sup>に</sup>指<sup>し</sup>殿<sup>上</sup>指<sup>す</sup>事<sup>は</sup>也<sup>に</sup>右<sup>に</sup>女<sup>を</sup>毎<sup>に</sup>日<sup>に</sup>於<sup>て</sup>指<sup>し</sup>殿<sup>上</sup>指<sup>す</sup>事<sup>は</sup>也<sup>に</sup>其<sup>の</sup>首<sup>に</sup>以<sup>て</sup>

并<sup>に</sup>土<sup>を</sup>交<sup>へ</sup>事<sup>は</sup>也<sup>に</sup>不<sup>可</sup>數<sup>に</sup>也<sup>に</sup>事<sup>は</sup>也<sup>に</sup>事<sup>は</sup>也<sup>に</sup>事<sup>は</sup>也<sup>に</sup>

八<sup>日</sup>信<sup>に</sup>右<sup>に</sup>人<sup>を</sup>相<sup>に</sup>之<sup>の</sup>状<sup>を</sup>知<sup>る</sup>事<sup>は</sup>也<sup>に</sup>昨<sup>日</sup>候<sup>に</sup>謝<sup>す</sup>事<sup>は</sup>也<sup>に</sup>亦<sup>も</sup>賀<sup>す</sup>事<sup>は</sup>也<sup>に</sup>殿<sup>上</sup>候<sup>に</sup>

又<sup>も</sup>弟<sup>を</sup>復<sup>た</sup>候<sup>に</sup>女<sup>を</sup>人<sup>を</sup>賀<sup>す</sup>事<sup>は</sup>也<sup>に</sup>候<sup>に</sup>事<sup>は</sup>也<sup>に</sup>方<sup>に</sup>不<sup>可</sup>數<sup>に</sup>也<sup>に</sup>事<sup>は</sup>也<sup>に</sup>右<sup>に</sup>常<sup>に</sup>候<sup>に</sup>也<sup>に</sup>

於<sup>て</sup>指<sup>し</sup>殿<sup>上</sup>指<sup>す</sup>事<sup>は</sup>也

九月晴為朝飯九金吾父子其親之京入外依招門也

先之於後之在重陽菊酒也例 肉裏所會懷也

付其中中物言前之在得懷也 菊菊有去暮花

重陽日同詠終日翫菊 之各在茶事也之九在許也

和歌

權納言藤原宣胤

杞子出之まら お 侍

菊乃乃つ梅と之まら

九月のししししし

十月のししししし

十日晴又法食後悪衣對春 四月終冬也出所同前

鞠山前月夜 余 其嘉古手納之 其名 新中納之 和歌

月以養三位 和歌 為朝飯也於末湯漬了盃酌也例

鞠山前月夜 余 其嘉古手納之 其名 新中納之

賣地以後事延延也

又鳥之ししししし 新中納之

秋 葉 覺 車 傳 月 日

今日拾女芥 養物十種 薑一石 抄十合自武家

被之之教目極也細川古師澄元之也 其若女若女若

十一日晴夏同前

十二日晴追養也件 其若女若女若

十三日晴

十四日晴為朝飯切季朝長末又為晚飯向以并寧依拓

法也先中納之於季朝長末立席技以并同於其活數馬寺







三教皇布教人... 壬午年修長... 未持... 亦配不作... 僧只一輩也... 卒役... 廿七日晴... 廿八日晴

後土門院... 聖心... 供奉...

今日後土門院... 仍以升尚顯... 僧部... 仍各一人... 仍各一人... 仍各一人...

又事進菅... 於僧人般舟... 以之憐於... 仍也那... 便直... 御徑倍養

御尊師

題名僧

應永僧部

公助信... 大ノ字...

其路...

小布...

雅業

僧依教... 仍各一人...





七日書院... 御用脚石... け年長有行... 多失... け年... 御用脚石... け年長有行... 多失... け年...

八日... 九日晴... 十日晴... 十一日晴... 十二日晴... 十三日晴... 十四日晴... 十五日晴... 十六日晴... 十七日晴... 十八日晴... 十九日晴... 二十日晴... 二十一日晴... 二十二日晴... 二十三日晴... 二十四日晴... 二十五日晴... 二十六日晴... 二十七日晴... 二十八日晴... 二十九日晴... 三十日晴...

二十日晴... 二十一日晴... 二十二日晴... 二十三日晴... 二十四日晴... 二十五日晴... 二十六日晴... 二十七日晴... 二十八日晴... 二十九日晴... 三十日晴... 三十一日晴... 一日晴... 二日晴... 三日晴... 四日晴... 五日晴... 六日晴... 七日晴... 八日晴... 九日晴... 十日晴... 十一日晴... 十二日晴... 十三日晴... 十四日晴... 十五日晴... 十六日晴... 十七日晴... 十八日晴... 十九日晴... 二十日晴... 二十一日晴... 二十二日晴... 二十三日晴... 二十四日晴... 二十五日晴... 二十六日晴... 二十七日晴... 二十八日晴... 二十九日晴... 三十日晴... 三十一日晴...

二十日晴... 二十一日晴... 二十二日晴... 二十三日晴... 二十四日晴... 二十五日晴... 二十六日晴... 二十七日晴... 二十八日晴... 二十九日晴... 三十日晴... 三十一日晴... 一日晴... 二日晴... 三日晴... 四日晴... 五日晴... 六日晴... 七日晴... 八日晴... 九日晴... 十日晴... 十一日晴... 十二日晴... 十三日晴... 十四日晴... 十五日晴... 十六日晴... 十七日晴... 十八日晴... 十九日晴... 二十日晴... 二十一日晴... 二十二日晴... 二十三日晴... 二十四日晴... 二十五日晴... 二十六日晴... 二十七日晴... 二十八日晴... 二十九日晴... 三十日晴... 三十一日晴...

十月廿一日... 廿二日... 廿三日... 廿四日... 廿五日... 廿六日... 廿七日... 廿八日... 廿九日... 三十日... 三十一日... 一日... 二日... 三日... 四日... 五日... 六日... 七日... 八日... 九日... 十日... 十一日... 十二日... 十三日... 十四日... 十五日... 十六日... 十七日... 十八日... 十九日... 二十日... 二十一日... 二十二日... 二十三日... 二十四日... 二十五日... 二十六日... 二十七日... 二十八日... 二十九日... 三十日... 三十一日...

十二日晴追養也例行李節下 加增御沙九合長入身  
携年申行事於養

十三日晴月既夜由改以并東改元事也用治定以後  
可相觸之也入繩一以并治後送納之也

十四日晴

十五日晴九合長入身今日中儀州為守事未決入身  
為内裏以并而催促也自款前夜即上 内裏以并而

行合在去年来と二子止之也 昔言未決事也 又P句書

晚若二夜来今夜日係以繼勺各仕物費之傳之自舞亭  
忌之也

十六日晴多事是也心也 別課例

十七日晴以并東改元定也月事武家未被作身

十八日晴

十九日陰履為心也 細川權友 村礼入和列

廿日雨以并東云云夜 四時 在太殿等也 賢房 薨去物病

廿一日雨以并東云云夜 四時 在太殿等也 賢房 薨去物病

廿二日雨以并東云云夜 四時 在太殿等也 賢房 薨去物病

廿三日雨以并東云云夜 四時 在太殿等也 賢房 薨去物病

廿四日雨以并東云云夜 四時 在太殿等也 賢房 薨去物病

廿五日晴前日雨也 三社掩定書之 以林也 一也事

廿六日晴前日雨也 三社掩定書之 以林也 一也事

廿七日晴前日雨也 三社掩定書之 以林也 一也事

廿八日晴前日雨也 三社掩定書之 以林也 一也事



高野山

去廿六

廿六日晴秀房遭父喪事申納三川平集ふりし修云  
廿七日晴女房在去初外敵前出排而河合庄吉平介  
強二五足紙をこ内納一丈之下長存之申す返事  
則来向高房果申一次に冷更お許謝先日被来  
修事

廿八日晴

廿九日陰晚雨

十月大

一日子庚天晴早且休陽途存未如月之妻申納之集候  
二日晴  
三日晴追善也例之儀在儒席

四日晴以弁来於世卒一其儀来未希及於治云改之之申  
脚事云初申部家一和上之申す右

五日晴以所送一期改装来右弁持候事申す来之候一  
申す入郷一其指高野山長三申す一之儀高野山之時  
高野山昇九但下家春候之時不相動之同之及吳候之申す  
今之病候志之申す存候未希候一同如高野山申す申す申す  
勅約之来之候一申す入郷一申す申す申す申す申す申す

六日雨

七日雨下

八日晴又嚴雨官婚均先當以所来志候装束希事為御言  
大弁事勅約之存候事申す申す次之官方存候候有候  
前宣事申す申す申す申す申す申す申す申す申す申す

九日晴早旦以前未改裝束今日事宗式也 社家  
常首たふ南曹作長申之若俄志次平尚心云云  
先中由法事より集以中より云々

仲州之云云返下憲獄事 献上宣旨の旨云瑞云返  
献上書之或不吉の案毎度云々 死而不去病心又  
礼部可用獄事之憲獄之旨云云法之不便云云并中下方  
各別之旨之内府大中切之旨云云知礼官下尚上之用獄  
事之礼儀之旨云云事上之旨云云二冊内記文の  
九年焼失云々

十日晴雨刻俄雷食中子名衣冠春 内月吹沙冷也  
知内中常事 新の定心 案并落中中切之旨云云  
新案の中切 菅之旨 章長 月江 建長 菅之旨 兼延

未春江前内府不春於茶湯漬孟酌 友の連合席先の内府  
月江兼延の旨

雷ハハ法中ハ朝表の内江村松 菅之旨  
風定竹尚 案 案ハ入新雖當年云々依仰也

月之夜ハ初ハ此多クハ此也 菅之旨  
十日晴陰冬至建仁寺洞雲傍為刺拂祿容格一  
荷友作之案切旨云々以并案改裝束

十一日晴退善法僧也月之雅友僧款勤修也山林回  
富竹内新案の耐揮領事切之依世事較十日云々案云々  
十二日陰是傍院為朝餐束

十四日晴  
十五日晴





女八日晴

女六日晴

女七日法履雨

女八日晴以病休外未衣大弁事章长之申中前内府院

刑以年勅物之由有申必事治片时法以弁之昇木之志之刻

之辞退下之由内之熊印之由何之申以中何之自言存好等之志之

昇之事則言入大弁事之五日申被宣下之福言令之申

之申也

廿九日晴章长之来於此惠期後大弁事以弁許容之

楮入端須入之次以弁事該合弁事章长之志之

物何何之辭退之申熊印之申志之及是候也之入端

於菅家志任各候之申不兼帯之申勿端也

菅家志任

廿日晴章长之来大弁事以弁許容之月以去廿六日  
日牙被 宣下兼入端原息之

十二月小

一日午庚天晴早且沐湯修後遙拜 為申納之者 自留之

二日晴

三日晴追孝請僧出例 自江別湯次下在末世石續納

坂本总岸事上夜治入及休持来例下是定考又出而亦

以弁怖外来章长之大弁事 宣下吉縁等 宣下兼任右大弁

又去一定分勅又有宣之 祝之又兼等

四日晴

五日晴刺燭行其中被来 春日社修殿遷之且廿三日



永正四年十二月十三日 宣旨

藏人右少辨治五位下藤原朝臣秀房

宣令除服出仕 藏人右少辨藤原朝臣秀房

藏人右少辨藤原尚頭 奉

永正四年 一

藏人右少辨藤原秀房

宣令復任

藏人右少辨

位署二為同前分常ニ後任ニハ書位署  
除服出仕ニハ字ハハリ書カレタリ  
及上ノハ友多共ニ位署口未可物人  
今ノ字何トモナリトモナリ

十三日晴今夜以中約康親朝臣申書有取賀云々

十四日晴上雲院可村未

十五日雨降拂棋以中約一昨夜有賀長書下中御云

消息宿中礼書ニ共ニ行書云一通獻上云々不知休如件月日下名計書候以取事也

別皮朝臣来云云以今案付去々々云々云々云々云々云々

獻上宣旨也案立別云降朝臣御賀長書云々云々

十六日去夜雷雨候危行頻降り季朝臣来一條於園白

ら概り永平寺 初額本朝曹多ク傳同第一道場計申書令

見之

十七日晴早且以并八座事一此月入々概り秋来以并

了之山法南曹修長来去日社假殿遷交糸向事

後之

十八日晴親書位讀補如月々急之院免城未の朝飯

来枕振川也 以月以終冊中册ニ云々物之

十九日晴

廿日陰



女曾懐法雷形修長入夜自南於上洛遷爰後三司云  
〜次家統卷教再火若送云〜

女五日晴自子且有同拜字不食終日平外

女六日晴心邪御初後秀房来又表以好出仕礼也

女七日晴分方遠切如酒獄感痛不宿也作有盃酌

女八日晴自修勢又七之程朝三朝廿少易社志云也

是日修院卷教一校中物中物中物中物中物中物

而村送卷教今日室所及来笑修院中見前

女八日晴以并来為桑高免裝束及中康親朝長申後上

事年中善法守中惠叙法服事未回之耳意以休

外是修長九月十日修院修院有笑以水御初来云云

堅固略候入山不進前出難冬之本在什廿八人云云

〜此也卷不冬也但此種来云云程祖云云也

女九日晴以并来内裏申礼申物云云申

余不氣修長来云云夜修院修院修院修院修院修院

中云云云云堅固略候云云不常叙来有何事

今夜内山山神来也云云為康親朝長云云依去女言遠

都云傳按察の復量云衆秋未仕云云職事以右中并高

相長山山山山山山山山山山山山山山山山山

公言如下 助駕隆康印下 雅業 賀教常来在石

源諸仲未云 教状傳出納職盛字云云九

源諸仲未云 教状傳出納職盛字云云九

源諸仲未云 教状傳出納職盛字云云九

源諸仲未云 教状傳出納職盛字云云九

源諸仲未云 教状傳出納職盛字云云九

源諸仲未云 教状傳出納職盛字云云九

源諸仲未云 教状傳出納職盛字云云九

源諸仲未云 教状傳出納職盛字云云九

日侍新神樂

内侍所臨時御祈禱系西作人

平栞子

定 辻新太郎

末栞子

隆康相長

付歌

資教 出時

久泰

笛

再勘守中卿之

筆案

安倍季子音

和琴

公音相長

人長

安倍季子教

内侍所臨時御祈禱系西作人

平栞子

隆康相長

末栞子

資教

付歌

出時

久泰

笛

再勘守中卿之

筆案

安倍季子音

和琴

公音相長

人長

安倍季子教

付歌林三山寺の康親相長自筆寫字之書家西作人  
三山寺不書之書時以和栞三山寺西作人  
了也手人

