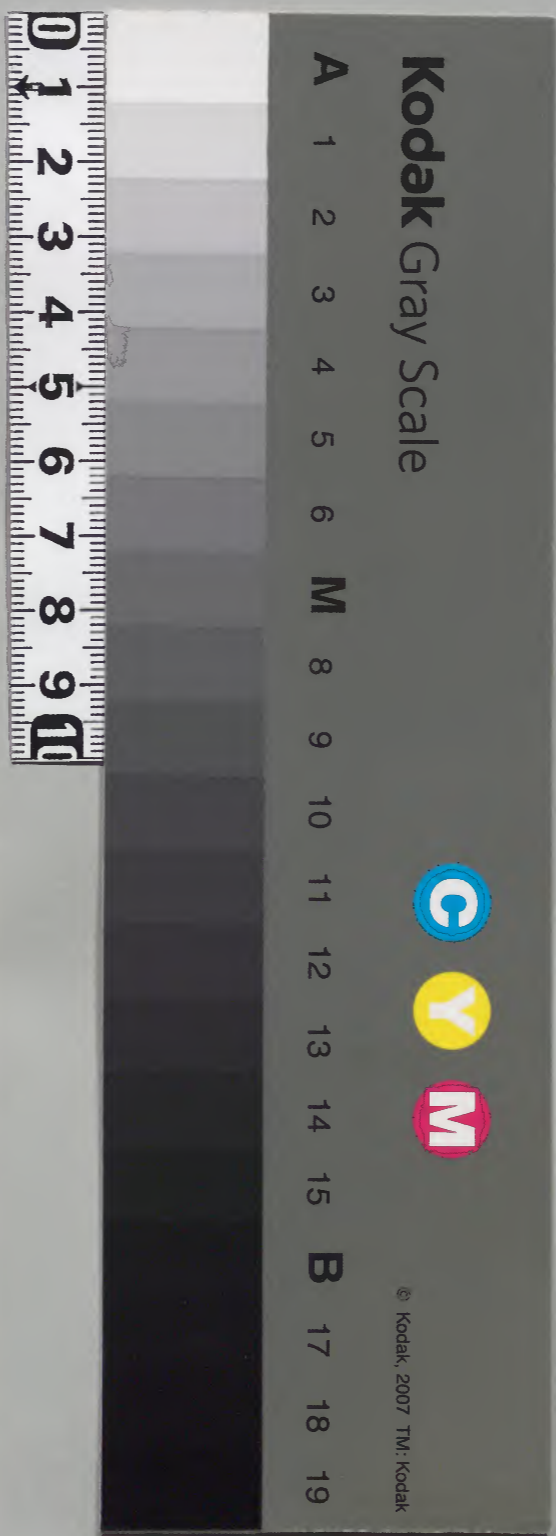


寛明日記

五

内閣文庫	
番號	和 10523
冊數	71(5)
函號	163 193

庫	文	閣	内
一六三函	一〇五二	七	和
一	三	一冊	書
架	號	類	



教寬明事跡録卷第五

寬永八年二月至三月

二月大

晴卯刻

御小書院へ出御 御長袴

光

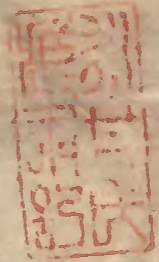
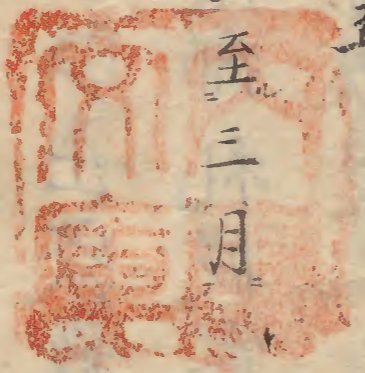
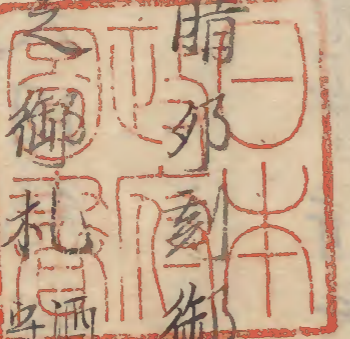
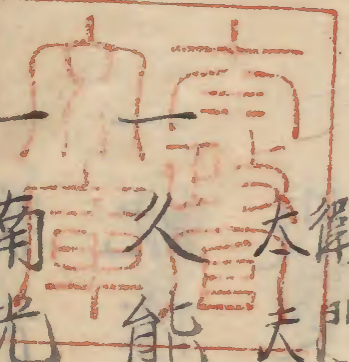
御札

御鏡 守松平信濃

衛門 役之御頂載已後御床直之

久能 御札同断 御鏡同断

南光 大僧正御礼進物 酒井下總守本



内一三六七二號

御前候又

一 毗波門堂門跡御礼進物御書院番衆
役之

一 柵原大内記御礼太刀酒井阿波守役
之

一 山門惣守并天台ノ出家數十人付信
列八幡神主何茂御礼披露酒井阿波
守進物御書院番衆役之 入御

一 將軍様 御成尾張殿駿河殿水戸殿

於御座間 御對面

一 御小書院へ出御諸大名御礼如件

一 於御小廣間僧正并論儀出座之衆御

袂

一 出御於御小廣間論儀有之 論頭事讀
誦講師月

一 山將軍様御聽聞尾張殿駿河殿水戸

殿参候

一御鷹之雁七長田清右衛門從錦倉差
上之

△二日曇 將軍家様へ鶴二羽被進之御

使者永井信濃守則為御礼 御成

一命日寄合始候于嶋田彈正席永井信

濃守討候于殿中

一雁十三從御鷹場加藤伊織差上之

△三日終日甚雨

一於御本丸御茶湯有之

一就國師所勞為御使被差遣青山大藏

少捕

△四日少曇及薄暮少風内藤圖書助數年
不面付今日御改

也易

一於御本丸御茶湯有之

一御鉄炮屋樓並九兵衛御暇被下銀子

拾牧拜領之

△五日快晴

將軍様御成駿河縣參候

一從下妻御鷹之鶴一羽雁十加藤伊織
差上之

一今日從紀伊殿鷹之鶴一進上之為使

節三浦勘助參上付而御目見

△六月快晴

將軍様御成

一森右近太夫御暇銀二百牧并領上使
者青山大藏少輔御禮登城之處於

御前雁鳥取ノ御鷹一居モト御馬一疋被

守之

一小袖三重毛利甲斐守吳服三重永井

信濃守祝言被仰付為御礼上之

△秋田河内守太刀綿百把献上之是歸
式被仰付為御礼上之御目見之相調

△七月降雨終日甚雨御鷹野延

△八月自前宵風雨甚已刻屬晴

一内藤外記内藤圖書助上知玉千石被
守之同四郎九衛門外記知行之内
千石被下

△九月 將軍家様御成

一從紀伊大納言殿為使節營沼宮内参
上付而御目見是去月將軍家様西
御九、御成ノ為御祝儀如此

一吳服二重加藤肥後守老母清淨院進

上之毎年之依嘉例也云云

△十月曇

一水戸中納言殿依眼病氣為上使大田
宋女正被遣之

一雁五拾一自御鷹場加藤伊織持参則
御目見

△十一月快晴夜前雪飛散

為御鷹野西葛筈寅刻 出御御膳榎

木新田之野 于上

一御物ヒカス数カス玄鶴一鴻一雁六白鶴一御鉄

炮ヒカス于被遊之未下刻 還御

一玄鶴三戸田久助分鷹遣之曾賀執之

一將軍様へ御鷹之鶴一羽御鉄炮之白

一鶴一被進之為御使永井信濃守

△十二日晴 將軍様御成

一禁裡御鷹之鶴一羽宛被為進之

一尾張殿へ御鷹之鶴被遣御使森川出羽

守為御禮参候御目見

一水戸殿へ蜜柑一桶被遣御使太田采

一大僧正へ孔雀番被下之御使太田采

一長福殿へ御鷹之丁二被下御使本多采

松平越後守雁二仙勝宮松江雁一宛

右兩人者御父御使番衆

松平薩戶守

松平宮内少輔

森美作守

松平長門守

細川越中守

松平越前守

松平新太郎

松平阿波守

加藤肥後守

淺野但馬守

松平土佐守

鍋島信濃守

藤堂和泉守

是大學頭可成

堀尾山城守

右御鷹ノ雁二宛被下

生駒壹岐守

京極丹後守

仇竹修理太夫

京對馬守

加藤式部

毛利甲斐守

伊達遠江守

寺澤志戶守

立花飛騨守

松平石見守

松平中務大輔

有馬兵部少輔

南部山城守

松平右近

右雁一宛被下之

細川テ乙 日御使何茂御使者

一伊澤隼人 御書院頭 服部中 御步行頭

馬場三島右衛門 柘櫃三四郎

曾我又左衛門 大久保甚右衛門

堀三右衛門 真田長兵衛

右六人御使番

沢九兵衛 佐藤傳次

奥方御番何茂今日被仰付

一幸田孫次親ノ知行百五拾石被下之

一内藤外記太刀馬代金二牧同四郎丸

衛門太刀馬代金一牧御知行并領ノ

御禮

一板倉内膳息二人加々爪民部息氏三

人每頭之御礼太刀

一松平右衛門 佐弓曲祿キヨシロ黒狸ノ皮五間

上之御暇而国本下着為御礼使者

者井上主馬 御目見自分 二太刀并

葛蒲草拾牧上之

一紀井殿より之使者菅沼宮内 二吳服一
重被下之

△十三日快晴 南光大僧正参上 御目

見昨日孔雀被遣之御礼之由

△十四日快晴 將軍様御成暫御滞座御

膳被召上之

△十五日晴天 將軍様御成

一尾張殿参候於御座之間 御對面

一諸大名御礼如例

一三井寺 八幡 賀茂 伊勢 高月院

三列松平田

以下畧之出家社人等数輩御目見之

一織田百以年頭之為御礼 御目見忒

馬代山口修同家老三入 御前被

召出之云云

一月根野織部才木野河内守子松平太房

丸衛門 御目見

一水戸殿就眼病氣為御使被差遣永井信

濃守

一伊達侍從就所勞為御使被差遣内藤外

記云云

一朝鮮之鶴十羽對馬侍從進上之

△十六日少風

一將軍様明後十八日川越 江御鷹野二

可被為 成付而雁取ノ黄鷹二聯同

蒼鷹一居被進之御使加藤伊織則為

御禮 將軍様御成 御目見

一禁禮 江御身頭之御使 大澤右京被

差遣今日罷歸御返事申上云云

一未之刻櫻田御門ヨリ半藏町御門御

廻御臺所へ被成 還御

△十七日風烈申之刻止 早且御社参

還御已後兩僧正御齋被下其後御對
面

一將軍様已之刻 御成明日川越江就

渡御為 御暇乞云云

一明目川越江為御使酒井下総守被仰

付云云

△十八日静風午ヨリ曇

將軍様為御鷹野川越江渡御路次ヨリ

御鷹之雁三御進上御使佐野九京

一松平蔭广守所勞二付而枝楯一箱被

下御使内藤外記

一加藤式部少輔毛利甲斐守所勞二付

△十而石川三右衛門為上使被遣

一松平陸奥守從國本卿鯨一桶雲雀醬

一榻香物一桶進上之

一細川越中守御揚枝木上之

一將軍様弓池田帶刀被為付置

△十九日夜前雨今朝屬晴

一昨日為御使川越一酒井下総守被遣

今日歸參右之為御礼從將軍様為

御使節三浦志广守參上御目見

△廿日陰延壽院被召連及御診脉

一今日御用日付各被為古富士見

金銀之帳御高覽其外御用等被仰付

之

一巳月拔具土御門九衛門修上之酒井

阿波守取次之

△廿一日快晴

一從將軍様御鷹之雁御進上因茲為

御使堀田出羽守參上則御目見云

一為御城廻從御臺所江田安御門飯田

町筋江被爲成櫻田御門弓入御

△廿二日快晴

一延壽院道三玄琢窺御脉為御養生從
今朝御茶被召上之

一將軍様今日至鴻巣就渡御明朝為御
使本多義作守被仰付之

一尾張亞相参候 御目見其刻来廿八
日亞相江可被成之由被 仰出之

△廿三日快晴酉之下刻地震

一為御鷹野岩淵へ寅刻 出御御膳ハ

鳴根ニテ上御物敷白鶴一玄鶴二青

鷺一雁十

一菱喰三雁三御鉄炮ニ被遊之未ノ下

刻 還御

△廿四日晴 延壽院道三玄琢診御脉御

養生御茶上之

一將軍樣御鷹塲鴻巢一昨日本多美作
守御使被遣為御礼稻葉丹後守參上
則御目見

一尾張殿水戸殿一御鷹ノ玄鶴一羽死
被遣之御使青山大藏少輔尾張殿為
御礼參候則御目見水戸殿眼病氣
二付不參

一紀伊殿一白鶴一羽紀伊國一被遣之

一加藤式部少輔所勞就本復登城於
御座間御目見

△廿五日快晴

△廿六日曇延壽院道三玄琢被召之診
御脉則御茶調合差上之

一水戸殿就眼病氣快然參候於御座間
御目見

△廿七日快晴

一延壽院道三玄琢窺御脉

一明後日尾張殿へ就御成自將軍様

内藤伊賀守御成相_公被_レ為付

置依今日從_レ鳴算參上則御目見有_レ之

一明後日御成人御供可_レ仕之旨立花

飛彈守へ被_レ遣御奉書

一國母様へ御鷹之鶴一羽被_レ進之則次

飛脚_テ板倉周防守迄遣_レ之也

△亦八月晴天延壽院道三玄琢伺御脉

於御座間尾張殿水戸殿御對面其

後表_江出御諸大名御礼如例

一吳服一重松平周防守同一重小笠原

信濃守祝言依被仰付為御礼上_レ之

在国故使者則御前へ被_レ召出云云

一長崎惣中御礼進物有_レ之

△亦九月晴早且尾張大納言殿御成

御教寄屋、御相伴水戸中納言殿立
花飛彈守御教寄屋過書院 出御

被下物

一 銀子五百枚小袖五拾 御成書院前

廉積置之

一 御太刀目録 酒井阿波守役之

一 銀子百枚小袖拾相應院被下之

一 御廣間 江出御於廊下家老輩

御目見 御能初酒井阿波守役之

一 王ノ井 七大夫 八嶋 七大夫 松風 七大夫 善忠 觀世

耶鄂 七大夫 春日龍神 七大夫 熊坂 七大夫

祝言 觀世

御能五過書院 入御御膳上御相伴

尾張殿水戸殿

一 初献二献者御各盃

一 三献是之時從相應院御盃臺并食籠

進上

一其御盞_二于御初御盃尾張殿此間_二
御腰物嶋津貞宗被遣酒井阿波守役
之御看同被遣之其盃御前江上儿
此間_二御脇指中堂来進上之酒井阿
波守役之其御盃水戸殿御看其盃御
前_一上御看亭主持參則被為進上之
納

一御膳邊尾張殿水戸殿立花飛彈守延
壽院御前一召右之御食籠御菓子
被下之退出尾張殿召_二御能一番
熊坂重而被仰付之

一御能邊則還御申刻尾張殿水戸殿
為御禮參上御對面御座間竹越山
城成瀬年人被召出

一今度_二御成從將軍様内藤伊賀守

被付_四之 還御已後被召出御口上
被_仰出引_川越_河歸參

晦日晴晝ヨリ風

延壽院道三玄琢窺御脉御茶上之

一將軍様へ為御使青山大藏少輔被遣

御菓子御看被遣為御鷹野川越

將軍様被成御座之時

一將軍様明後日 還御卜ノ其告有

一奥ノ御小姓衆御横目衆ニ御召、可御

服被下之

三月大

△朔日 自昨風不止 諸大名出仕無之

一從川越青山大藏少輔歸參依之為御

禮酒井山城守參上於御座間御目見

一將軍様今日可有 還御之由内々虫

為御_治定依甚風御延引就沃阿部豊

後守也御使参上

一森川出羽守為御使川越被遣之

△二月快晴

一延壽院道三玄琢被召出之診御脉

一將軍様御虫心付而酒井雅樂頭川

越被差遣之

一森川出羽守自川越歸参御虫心御驗

氣肯言上之

一稻葉丹後守為御使参上出羽守被差

遣御礼之趣跡御氣多御快騁之由言

上之

△三月快晴御席御座ノ間御祝

一御盃土噐菱ノ餅御捨土噐御熨斗御

箸副テ出御祝ノ御膳上御鉈子桃花

入之長柄酒井阿波守役之

一御引替之御膳上御白衣御少力マキ

無之

一御前過御上下ニテ尾張殿水戸殿

御對面松平越後守本多甲斐守井伊

万千代等御目見御席御座間

一御小廣間へ出御御目見ノ次才如例

何モ伺公ノ面々羞長袴

一川越へ為御使太田宋女正ヲ被遣

一將軍様今日從川越可被為成還御

之肯未之刻次飛脚到來因茲於御

本丸西丸ヨリ被進御膳次供奉之面被

下御振舞永井信濃守被為付置

一申下刻從川越將軍様還御直西ノ

御館へ渡御御長袴ニテ於御座間對

面被遊則御祝有之御盃出菱ノ餅捨

生器御熨斗御鉋子桃花入之長柄

相國様御初將軍様へ被進相國様

御納御加有之酒下總守本多美作
守役之還御

△四日晴天延壽院道三窺御脉御丸茶
被召上之

一將軍樣昨日從川越還御二付而御
本城ハ諸大名出仕不殘御目見有
之依之西之御館ハ諸大名參候無
御目見云云

△五日少曇延壽院道三玄琢被召窺
御脉御丸茶差上之

一將軍樣御成
一國師就湯治自湯元歸參御目見

△六日晴延壽院道三玄琢御脉

一將軍樣御成
一宗對馬守病氣二付御使被遣上使ハ

加々瓜民部少輔

一生駒壹岐守病氣。付為上使朝倉仁
尤衛門ヲ被遣之

一加賀中納言老母壽福院遠行。付為

上使溝口伊豆守御使。加賀へ被遣

為香奠銀子五百枚被遣之

△七月延壽院道三玄琢窺御脉躰

△八月雨天未之刻属晴

一道三玄琢窺御脉

一將軍様 御成

一尾張殿水戸殿参候 御目見御座之

間

△九月陰從巳之刻属晴

一將軍様 御成

一及晚被遊御夜治紫宮二所也

△十月晴

一將軍様 御成

一尾張殿水戸殿參候
御目見御座之間

一延壽院道三亥琢窺御脉

一神藏御灸治七壯被遊一昨日之御灸
之上今日重而五壯死被遊之

一山岡圖書助蒙厚免是先年御代官被
仔付則手代者構私曲逐電付而穿鑿
彼手代者尋搜依擲進也

△十一日 細雨ヨリ晴

一延壽院道三亥琢窺御脉

一將軍様御成

一御灸三腧被遊

一高木主水正跡式息肥前守被下之肥

一前守知行夕八子兩人被下被下云

△十二日 風靜

一道三亥琢窺御脉

一永井信濃守晉物之馬進上則

將軍樣へ被遣為御礼 御成御對面

一尾張殿並相水戸黃門參候

△十三日 尾張殿水戸殿へ御菓子被進

之御使太田宋女正則為御礼御登城

於御座間 御對面

一長福殿へ南京之鶏一番被進之御使

右同人

△十四日快晴 將軍樣 御成

一從鐮倉身之鷹五長田清右衛門差上

△十五日 將軍樣 御成

一尾張殿水戸殿參候於御座之間 御

對面松平越後守本多甲斐守井伊守

之助同万千代 御目見

一今日西丸へ八諸大名出仕無之

一去時分御鷹ノ白鶴被進為御礼從紀

伊大納言殿為使節
瀝美源五郎參上
則 御目見

一 對馬侍從蜜一壺進上之畢

一 從鐮倉本多藤九衛門隼之鷹三差上之

△十六日晴天

一 將軍樣 御成

一 竹中宋女正同原五郎參府付而御目

見

△十七日少雨 早且南光大僧正御齋

御對面其後御社參

△十八日曇 未之下刻細雨

一 將軍樣 御成

△十九日 風靜

△廿日快霽 將軍樣 御成

一品々御用之儀被御出

△廿一日晴 夜灰沙降散午之刻地震

一尾張殿水戸殿 御鷹ノ雁 二羽宛

被遣之御使者太田宋女正則為御

禮登城於御座間 御對顔

一從紀伊大納言殿為使節稻葉權三郎

參上付而於御座間 御目見有之

一高木肥前守父主水正跡目依被仰付

今日繼目御礼太刀馬代金五牧同

子善次郎善之丞 御目見馬代金一

牧宛

△廿二日晴申刻弓少風

一臚中上腕兩所御灸被遊之

一長福殿江 御鷹ノ雁 二松平薩广守方

一雁 二松平宮内少輔 一森美作守 一

細川越中守 一被遣之

△廿三日晴天

一將軍様へ御鷹ノ雁二同熟一芋被進

之御使者青山大藏少輔昨夕

將軍様御免被遊付而為御養生御越

御延引為御礼酒并讚岐守御使

一松平長門守加藤肥後守淺野但馬守

御鷹之雁一宛被下之

一初鯉塩從巨列小林十郎丸衛門献之

△廿四日北風

一將軍様 御成

一松平新太郎松平越前守松平阿波守

一松平土佐守鍋嶋信濃守佐竹修理太

夫堀尾山城守御鷹ノ雁一宛被下之

一御鷹之雁三本多藤丸衛門差上之

△廿五日 風靜

一將軍様 御成

一増上寺 鎌倉光明寺

一龍德寺、青松寺春道

一龍德寺前任吉祥寺、隱居

一大中寺、切雲寺轉作

一後藤宗恩御暇御服黃金一牧被下之

一御鷹ノ雁四鶉十小栗長右衛門差^上之

一同雁四鶉八戸田久以差上之

△六月快晴

一承滿、御灸右三十九五十被遊之

上院、先日被遊候御上、又御灸治

一御鷹ノ雁一氣被下候衆

松平中勢少輔、京極丹後守

宗對馬守、加藤式部少輔

生駒壹岐守、毛利甲斐守

寺澤志广守、立花飛騨守

△六月七月、細雨午之刻、地震少

一將軍様、御成

一尾張殿水戸殿へ御鷹ノ鶉被進之

御使者本多義作守則為御礼御参候

無御對面御退出

一御鷹ノ雁一宛被下衆

松平越後守

松平石見守

同九近

有馬兵部

南部山城守

細川テ

△廿八日晴天

一驛庵玄治窺御脉

一將軍様 御成

一尾張悪相水戸黄門参候

一諸大名 御目見無之

△廿九日陰

一將軍様 御成

一松平薩方守息又三帛元服之儀被仰

出付而為御礼薩方守登城則御目見

御席御料理之間

△晦日終日細雨

一延壽院道三野庵診 御脉

已上

