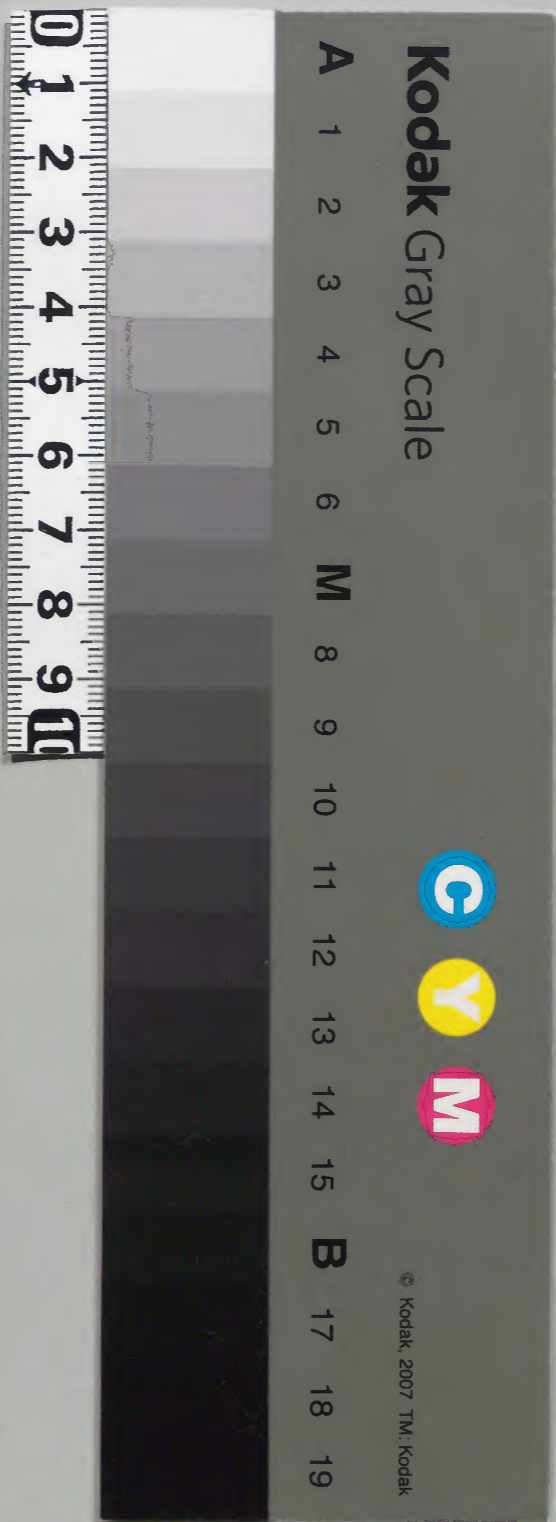


平家物語

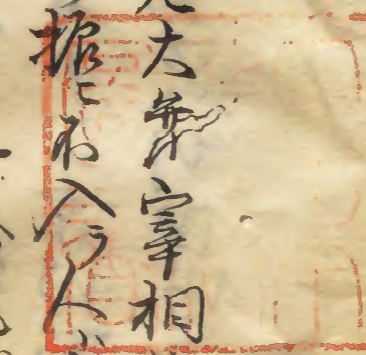
四十七

庫文閣内		
三〇三函架	三二九八六冊號	和書類
(七四方)		

内閣文庫	
番號	和 32986
冊數	48 (47)
函號	203 149



經房為宰相雅長友大兼宰相勳光ナリ今度源三郎
 進状ニテ人其同ヲ振ニ入ラ人其勢ヲ失フ也
 由スルコト平將三〇信セリ是人ノ北成天ノ取与也
 可取下内院定旨ニ申被申タリケシハ法皇ヨリ政勢
 雅不足其甚悪元可漢人間自強ニ入ス此不意ヲコトナリ与
 之形跡強有リ申ケリ
 立サテ七鍾余ヨリ使鏡ノ宿ニ馳向テ少条ニ申ケルハ十郎兼人
 仍象志多ニ印シ人至茂要河内國ニ居コモリタレ由甚
 固ヘアリ道ヨリ馳地ヲ急ニ殊行可敵トアリケトモ我
 弟ハ大事ノ人具テ是テ下リタルニ還スルハキコトナラズ



トテ也東カ甥也東平六時定トテ都ノ守衛置タリ
ケルカ門邊ニ宿テ一打邊タリケルニ彼人ヲ誅テ其ノ
ヨシ申甘ケレハ平古東ノ馳御リ所也大御所東平ト云者
ノ有ケルヲ在テ一イカハハルキ彼人トシテ其ノ知テラハ
コソ描セメト云ケレハ宗ある何ケレ程十郎孫人並知
タリト云寺法所ヲ為ルヨリ即彼僧ヲ在テ為ケルニ我ハ知
彼人知ツテト云ケレハサハ彼僧有ラム虫引守セヨトテ件僧先
ニテヨセテ描ニ此ニ彼僧中ケル行友描ラレ下ツ十郎孫人
在不知ムサハラ也コソイハ可被描極有ト云ケレハ知程
因事ニタレ流トテ描ノイツクヘリキワ天寺ナル事ニヨラト人

指副テ下テ教ニト云ケレハ無世指副テ下ニケリ
十良國之國國人業業ニ衣并ニ其ノ常法國國人
岩下也行日ニ良下妻ニ言伊智國國人服部平吉也
姪トシテ名也下ニケリ十良藏人ノ富津學也其
云於人カ許テ茶ニ茶七トホ也人カ許行通有ニケリ
押家タリ此事ヲ海ツタリを波ニケリ也春如二人二人
ナカラ行家思志一ニ通ケリ也ホ捕テ四ケ下ヲ捕
ケニモ世ヲ捕テ其ノ禮者カ在也女知事カアラシト二人女下也
京上ル又武者京上ル也東平六值某カ許ニヨク付也日アマ
ハシタレ人カ思テ之宿ト一ニ也十良藏人反ニテ後也其ノ

申ケル年六載テ何人ノ同ケル和泉國八木所住人八木、
那日ト申者ト云ケルハ折良人トナシ何カモシト云テ又大
河次家アツコヒテ何カモシヤリテタリシ山僧者カヒテ
系シトテ家安シキモ是ハ西塔は所ニ常陸守昌命ト云者ノ
昌命福来タリケルハ年六載合テ十色ヲ新入カスル物
人ノ名タルカ御所トテ打テ鐘舎内見テ入信トテ家子
高ルヲ指割テ天皇ト下トテ人モナリケルハヤチテ大深
次ヲ推トシテ中間難色トモナク女奈人甘ナリケルハ具
下ニ天皇ヨリ御上ル時ハ河内河上ル昌命ノ江口ノ方下
ケル道ニ合サリケリ折良天皇ヨリ逃ルヲ能ク方ハ

為ケルカ歩移テテ有テリ一人具ニタル侍ハ是ヲヤミテ延
ヤラサリケル故ハ本ノ那日カ許ニ立タリケルヲあま
男告ナリケルナリ昌命鞭ヲ上テ皮更馳ヨリテ人ヲ入レテ
ニスルニ皮更モナリケルハ込籠テ打破リ板敷ヲ放テ奔ラ
コホナリサカシケレトモ不見ケルハ昌命不及カ大深ニ去
レハ百姓ノ妻ト是ニ中下程女通ケルヲ捕ヘテ是ニ世程アヤ
シハミタル旅人ノアムナルハイツクノ家者ヲ申サスハニヤ頭ヲ
打切テスルムスルツトテ大コノカニキヲカケシハ女怖ニサノ
奈ニサカシ給ツル家隣ニ大ナル家者ケルヲ指テアレシコソ主
従者イコナレ人ヤラシ思テハトハ関ト云ケルハ昌命ヤチ

押寄ヲ打入テ見シハ四十斗ノ儀ノ襦袢ノ直ニ小袴ヲテ
紅梅檀席ニテハ最久ノ唐籠子取テアケニ鈍子鍔ヲキテ
希^希葉ナムト云テテ既ニ約ムトスル也ニ昌命カ打入
見テニ皮男後方ハ少ク差テ逃ケシハ昌命アテステキツ
トテ大刀ヲ振テ追テカニ十郎就人ノ内ニ居タリケルカ是
ヲ見テアノ僧ヤシ其ハアウ又者ヲ初家ヲ尋ヌルカ約家ニ
有ツ逃シクトイワシケシハ昌命ヲ付テ馳御昌命ハ大カ
打付久黒草綴ノ版有テ左者ノ小手指ニテハ二枚早キニ
二人共守アル大刀ヲハ半タリケル約家白直ニ小袴ヲ
馬帽子ニエホカケテテ約家ニ大刀ヲ振キテ左者ニ金作

大カノツハモナキヲ振テ額ニテテ又サコメノ最ニテ結忍
タリ披大カノツハワ結忍ノ権限ノ御座ニ獻セラレタリケルト
カヤ昌命馬ヨリ取テアノ大カヲケラシクヤト云ケレ
ハ約家大ニサワラウ約家ノ内ニキワタリテアノ靴中
ニ頭ヲ指入テ候似タリ昌明サモハカウス宮金ノ昌明
ニテスオス大カニテモ口牛打ニ打ケシハ約家ニテス
大カヲモテ右ノキニテ下ト合テ左ノキニテ人金作大カヲ
北迄テ物見ノアキテテサトスシハ昌明サレシト
下トテノク昌命又ツト家テ大カニテキレハ約家ハタ
ト合テ又左ノキニテサトスシハツトリノク昌明ニテサレ

ケレトモシラテス打合スレハ仍家コラヘスヌリ籠内へ
こりへサテニ逃入ケレハ昌命モツキテ入ルヲ小太刀
ニテ左ノ股ヲスイサテニツ寢タリケル昌命サレテキ
タヤクモ引セ給物式おサセ給ハ膳屋侍ラムト申セバサ
ワ僧ワツラモヨト云ケレハ昌命取リヌトテ太刀ヲ額ニテ
扱サレハトシトリノケハ仍家ツキテもテ下ト切シガ
命又ムスト合ケル籠ニイカニシタリケム太刀ト切ニタリ
昌命ちカラ控テエタリヲウト担タリケレハイツシモオ
トラヌシタカ人ニテと成下成ツカミ合シモ膳屋ガリ
ケルニ由条ノ平六ヤ付タリケル大標次宗安太十九石ツキ

十郎藏人ノ額ツツヨク打テ打破テケレハ籠人雖成リ
テ己ハ下籠ナシアラサツナノ振舞ヤナリ矣此者ハ太刀
柄ニテコソ膳屋ハスレトコナレ者ノツフテツ次テ敵ツ打
極ヤハアレト云ケレハ昌命も是ナレ者若キナ是ツ之
カシト云ケレハ宗安ヨリテ昌命カ是ラコシテ仍家是ラ
ハイタリケレハ藏人少シハタラササテ引起タリケレハ籠人
ツシツメテ押ハ僧ハ心僧カ寺法所カ又鎌倉ヨリ使カ平六
カ使カ鎌倉殿ノ使カ塔北石匠寺法房昌命ト申シ
ト云ケレハサテワ僧ハ仍家使ハシト云レ者カ平十ハイカニ
思ト云レケレ昌明トシテ多ク忍信若ト打合テ四ツト是タリ

向ふ敵の面力打絶ハシタナキ歎。命ハワス能中たは手
ニテ若者花カ余ニイフセクコラハタクコラハツシサテ昌命
カ手當ラナイカニ思ハワレト申ケシハ夫ハツヒカヘニ知ラレ
ナムトハトヤク云ニ及リトソ云ワシケル大カミトテ二人ノ
大カヲ言セテ見ケシハ四十二布切タリ昌命サテ一定敵
鎗倉敵ヲ不意打ト思合サシテハカト云ケシハ是能成ナ
シハ思タリトモ不思シモ併シ無詮トテ首ヲ切ラ兵束
依見セヨト宣ケシハ昌命サカ義見テ桶ヲアツモテ
ス、メケシハ水ヲ吞飲フムトテ引ヨセラレタリケレ額ノ
キスヨリ血ヲサツトホシカリ引ケシハ被捨テ引ナ

昌命是ヲ引テ食テ之數ハ江ノ長老カ洋ニ為リ又
終取テ人傳テ走ラレタリケシハアケル日ノ午時ナリ
北条平六才計ナリ膳サセテ赤位川原ニ到云
又却内ハ不可入ト云流定ニテ有ケシハフシニテ首ヲ切
テケリ首ヲ損ヒシトテ腫ラセテ頭中ニ塩ヲコメテカ
指セケレ此人ノ先考ヲ之才ナクモ我意ハ百山流リカ
ヨシ同ケレハ水部平之義内ニテシラフカケシハ山傳ニ
伴ヌノ國ハツ福テケレ既ニ詔進付ケシハ次才ニ相見接接
大カヲシタテ多ル谷ヲ見ニ切テ命ノ記ニ大は計ニテ
取ルニ切テ引ケリ引平被テケレ
大い氣
事命

花人首ヲ持セテ鑑倉へ下リタリケシハ神妙也ト感シ
流ケシハイカナル効賞ニカ類ラムト人々申ケル効
賞ニハ亦似ミテ下徳國舊おト云々流澤ナリ法人
イカナル事ヤト尋申ケシトモ其心ヲ不知ニ年ト
申ニ似家殊ナリト信ハ下徳國ハ流ニ事ハサシキ未ア第
正セトテハ返シテ鑑倉殿ノ宣ケルハイカニ信ワシト
思ツラムト下徳ノ事ニテハ將タレ志ヲ流シハ官家ノ
キ内ハ和信ノ果加ノ為ニ流キタリケル也トテ効賞ニハ極
大定店但テ國ニ在田店ニテ亦ラテ流タリケレ定昌命
西月ニアララスヤ

二月七日右大臣殿 月讀 攝録セサセ流一キヨシ源二位被
申ト聞シ流ニ内流ノ宣旨ノ下タリシラ昌泰所ラビ
即チ津中流ノ大臣相並ニ内流事者ニ承切シ流付
テトモテ内流ノ例ニト右大臣被流ケシハ治年ノ二月十日
攝録ノ流書クタリト前ノ日流ヨリ各少弁定長ヲ流使テ
右大臣殿攝録事類御御行々申シ申出出院 兼修ノ度ハ
申サセ流ヨリケシハ忽ニ門サシニケリ流分ノ丹波國群申サセ
始メ流ヲ色流使テケリ右大臣殿ニラハシテ流分ノ事
シラシテトモ年家ノおムスあラシテ流分ニカハ理事ノ事カ
リケシハ不カ及下流使ケルトク右大臣ハカウサシテ九条流分

ケルカ保元平治ヨリ世々此ノ名ヲ打ツキテ人ヲ換ル
事ニテキキラ切夕難名ケル後信宣ニカラヌ陽報
取シテレヤ云カニレ御取者ナリ甲斐ノクニクニ又レ
世ヲ治メス夕タレ事ヲコシ給ケリ二月十日左府御宗
ノ使名執取命能開東ヨリ御海ニ世ハ義深カ申候所
事ニ治道長客精被佈畏テ被謝ス夕リケレハ謀反ノ事
信リ可被謀取御中風雲ノ事為シ候テ今分取不申
取答也レケレ同左府被成取候思フケリ
権高ニ位中御子息代御事幸候也御心程
立品振舞 信リ可シケレハ文學子聖人ノ事也
ク

是レ鎌倉ノ事ニハ宣テ惟威子頼朝格御願 打
取ノ事電ニテ頼朝者相繼取イカニ見給ト宣ケレハ
子レケレハ是ハハカトナキ不先事也電カ休ム御好宣倉
ふト思給トケレハ何程モ見取ハ一ツアテコリ世ヲ打取
人ニモセハトテコリ頻ニ乞取信ニツラニ但頼朝一取何
年傾ラハ子孫承ハ少ト宣ケルコト 怖ニケルハ
高直は師トスヘト取君ヲ執ラレケレトモ文學奉信
判奉角ナニト申ニ文治七年ノ事未ハ取書取
信山外神ナリテ麻友ハ取取六取取 高野山信
善取識ナリシ能ハ入道ニ取信テ父取取末子ニ

且其後ノ流モ方ニトテ然ルハ乃其來ル本ノ流ニ減後ノ流ニ
 祖又小松内右臣又惟盛ノ事今又波也カハスワニ流シモ
 ヨリ之流ケリ流新多ハ流ケリモ南智山ハ傳ケテ流リ流
 宮王子ノ流前ニ流セテケリトモ海トシテ流シ流シケリ又
 惟盛イツラホトニイカハ流シ流ケムト流ニヨスルハ波ニモ同リトモウツ
 波思ケル流日ノ流映シテサケセヨ事ケルモ石ヲ重テ塔ヲ
 クノ砂ニ佛ノ形書ケテ流ケテ用照シ人傳ケテ流シモ
 七ノ先考思案モ歌傳助増進佛道ト四向ニテ宣ケルニ流流ハ
 元上念々ト申セトキ實海梵志ノ初ヨテ宣ケル佛ヲ拜
 他家形ラ取シテ流ケテ其下中中其印ニ同流ト極ノ流也

シ没ケテ一切衆生ノ運ハストイカハ正差ラトテトキカ事ケリ
 亦方流佛モ同ク流也カハ流シイタシテ流減ノ流リ而テアハ
 佛ト成流ノ極モ思人ニ他方使ノ程カ多クニ運セヨカハ
 其心運流何思ヤモ他家佛心ノ切流トヨサムヤモ他家切流
 流ハモテ流アリモ他家流ノ切流トウトイヘリノ世後ガ流
 音モヤ佛心ヲ流シモコトハ流助大士佛子ノ流ヨリサリテ光
 明ノ放テ流シ流ケリモ別ノ流モヤカハ流ケルモ佛心ノ
 流モヤカハ流ケリノ運流流ハ佛心ノ切流トヨサムヤモ他家切流
 流ハモテ流アリモ他家流ノ切流トウトイヘリノ世後ガ流
 流シモヤカハ流ケリモ他家流ノ切流トウトイヘリノ世後ガ流
 流シモヤカハ流ケリモ他家流ノ切流トウトイヘリノ世後ガ流

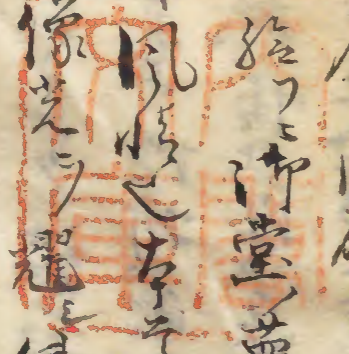
兼下思石サレノ中草ノ類ニモシシクコフ思始ラズナト後ニモ
テノ始ハアミタ佛モ忽ニ影向シ始ラズトカノ氣以テ喜也
サテモアル年ナラズニ儀打信ニイトラコヒナリクカヘリ
始テヨキ以テ同ハ德國一見セムト名ワレケレハ山ノ寺ニ
所ナシ始テ京ノ上リ其後高維ニテも象ノ始テ之恒源
トウ申ケレ母トハ氣ヲ見始テ世ニテアラテシカハ今ハ
之達ア速来リスキヒタイノ冠ニテフ者アト宣ケレコフ余事
トハ是レ申

蓋人間有る樂ハ風痺ニキ春ノ花一期ノ色紫ハ後宮ニ移
月蘇リテ見テ友木之梢サレキ冬ノ雪水流常ニ満テ月

満スレカウトカヤ棟建礼門院ト申ハ坂田法皇ノ太子ニ意合
院后入道前大臣長遠感浄娘あ湊天竺浄女ニ十五
ニテ正妃ノ位備ハテ女侍ノ宣旨ヲ下シサニ
シテ皇子侍遊セシカハイツシカ春宮位ニ立始メ天子
ナリニカトモ位定セ始シカハ一天皇海ヲ常ニ奉り万人新
相善ク固女ト奉作シニ非スカキニ重法深業者之座ノ
並ハ正妃末女ニヤシワシ始テ雖也一統之邦お淑々減テ中
廿九ニテアヘテク御餽ヲ下セ始テ大原奥津新里高先
院ト云ハ聖深御カシヤツシトハ一統之常無業ノ深也
然ラ極東はまゝに北流ヲ新ニ望クニ巧月日ヲ送送ラツク

廿九日 文治二年二月成又正月余寒烈ハケシテ兵部
法道二月を以テ二月之節ハ快ナリ日景ノトカニ成リ野
邑ノ千原を深ク及ニモ既ニ成又ハ小案を打テテ
月ノ半ニ成又ハ法皇ハ燈を出テテ子ト人ニシテ口ニハ
富士ノ子ヲノミテワナクテ羽ヲ漸クシテ法皇深ク喜テカ連ナリ
シ浦池為ララカセセ給フコト抄ニ載テテ在ラシキ高宗ノ
為シテ幸ナリ中書ノ内白殿ノ内院ヲ以テ大内侍在
後連ナリ大將官定 右大將官定 花山院大納言兼
抄察大納言兼通 山井大納言兼推察大納言兼
侍從大納言成通 棟大納言兼賴城以テ大納言通兼

花岡中納言云氏 土御門宰相通兼 梅津三位中将威方
唐橋三位忠房源三位伏見殿上人 柳原左馬頭重隆
吉田右大弁教季伏見左大弁市原右衛門左衛門依時
北西ノ川内守長實石川判官代 高倉左衛門尉トク國ハ
了之口栗裏篇懸テテ彼寺ニ稱テ礼セ給フコト御堂亮也廊
ツキ門内ノ外有振滅アラテモモ風情ニ在リシキ
御館河津池ノ合子ヨリ始テ法佛并像堂ニ建テ佛檀佛
前ニ館ヲ築ハセ給フコト云物清心ヲ院サセテテ極楽浄土
ノ莊嚴モカクヤト是ナリ一極大光ノ九尊号陀羅ヲ有テ
見一科ノ草ヲ罪業深重ニシテ此院ノ悲願ニ答テテ無始ノ罪



障ニ息ノ消滅ニテ誰カ滋生シテ可不遂トタノモシクツ御
流セラレケレ又降レリ有様ノ書名トオオシクニ十二非
将七千在又非其外天人聖衆ホノ影向ニタル業氣ヲ
書タリ衆病患深心身安樂ノ機モタノモシク彼も念を
左右爲ニ融固不トオオシク降下ニ成ハ四重ニ折斷タレ無
常觀念ニ極ラ筆ヲおシテ書タリ滅ニ悟ニ深ク憂世ノ可
狀有様彼も念知ナリ或ハ六道眾生ニ迷入難之若患ノ極ラ
書タリ心表ノ聖主地獄ニ墮サセ候テ金峯山ノ百務ノ
向也始ニ

イフナラクナラクノ底ニツキヌレハ刹利モ首池モカワラナリ

ト炎ノ中ニシテ悲セ給ケムモカクヤト象ニラ彼も念ケレ是ニ付
テモ穢土ヲ厭ヒ淨土ヲ願ヒ給テ淨心ノミツ深ナリケレ淨土
ヲおもヒ給テ四方ヲ淨化スルニ候ハ松林錦ニ生シケリ雲后ニ遊
群鶴ニ千年ノ契ヲ結テ棲ラトラムト受タリ遊列ニ春霞ニ句
施ス揚梅相ツ巻シテ植莖ヲ古葉ヲおル給テ夢モ百病ニ本傳
流ト覺ナリ山ノ割ノ水流因居之地シニメタリト見ナリ何事
付モ淨心ヲ述ラシスト云事ナシ其ヨリシニシノ山ツ越ラ東
奥ハけきん別入山ノ道ニヤラ秋ハモア子トモ草葉ノ
病ハ沈メレニモあら又袂ツナリケレ峯ノ嵐吹スサヒ谷ノ水
花同シクニ音イツレモ淨心ハコカラスト云事ナシ女流ノ流

宝逆成中同食トモ備立、監使官門ヲ守ルモナケル心
丁、ニ思タシ同垣濠野をヨリモ深ク遊ノ事草履ヲ
履ノ事柳色深ク相照ル森並木末ニ一房張ル花若
幸ヲ約進ラセケルヤト云ニ、幸ニ法堂カクノ思身トケ
池水岸ノ青柳ナリニキニ、波ノ花コフサカリナリケシ
山崎寺ノ初音ヲ水里人ノ言ナレテ聞エト思召被知ケリ
彼寺ノ有様ヲ訪シタルニ、お山階一ノ草堂アリ、即當志
院是也山階一ノ菴堂アリ、女院法樓ニヤト被申
香燈細ク兼テ竹トシテ清茶ク深窓出ニ因テ清紙トシテ
ナレバ、拜月半ノ事ナレハ、夏草ノシケニカ来少列ニ、念卷

可押人モ無人法絶多ク、程モ只知テ、義也教録ニ、山福衣也
山名、鶴也池行ノ藤並相照ル、時々若深クムス、色深ク入り
タル水ノ音指カ、エニ申マリテ、ワシ法説セウシテ、ル銀流ノ
垣翠黛ノ山僧書トモ筆モ及フ、一ノモ不見ケリ、四方
長山建テ、僅言同和トシ、ハ巴渡、猿ノ川、妻木ノ几、能
計也、撫歌牧笛之、竹竹松、松露之、色カ、ル、因石、棟、思
テ、この花、花モ、法堂、衣ト、法説セウシ、遊ニ、忍、交リ、ノ、草
生シケリ、テ、多ノ、休トク、見ハケル、瓢箪、度、草、法、顔、園、ニ
卷トシ、之、業ノ、端、行ノ、ス、イ、垣、モ、志、ハ、テ、モ、秘、蓋、深、録、雨
洞、泉、無、之、梅、ト、モ、云、之、シ、法、白、モ、女、院、ヲ、始、テ、イ、名、セ、カ、花、初、ヲ、ア、チ

コナメハ立位清浄セラシケレハイサ、村竹風ヨリ
サレ小川、浪立テ妻ヲ流シ馬子クウ言ハ新リル
可シウレ目ニテアハレモノ喜ビニ哀ツ悦ビ心ヲ傷スト事
ナレ合坂ノ標也ノ

志中ハトテモロクニモ有ヌヘシホモワラ座モハテケレハ
ト海ニケレモ理ト思合知シケリノ昔實之能隆ト二人
大将アリケレカ官之カ

刻ヨリ顔誇世海言成白骨朽部原
年ノ感ハ花相似氣ノ年ノ人ハ同
ト海ニケムモ海ニ精事ヤラムト是ハテハ奄ヲ清セラレハ

僅架ニ間ノ葉トホッナリ松越竹ノ編ヲ編ノ意造月ト六
ウニテ概ニ思計ノニケリケレ時ヨモ病モ首霜月光ニ清
夕ニレトモ不見ケリサテカ有極ヲ清次スハ一問ヲ佛而ニツ
ラヒテ三人ノ立像ノ清身泥佛未述ニ之モ東向ニモ
並ニ寺留花番ツ佛前ニ清出ノ二部淨ヲ並ヤ給リ観
尤モ聖妻淨ラハ半乃汁ハアツクニ孫タリト見ニ佛た方ハ
善賢ニ像像ヲモテ無清前ニ業種ノ机ハハ物ニ妙文再
八ホノ如人ヲ並ヤ給リ古カハ善守ノ清新ヲ懸テ九
清書並ニ清生ノ案集ニ下ノ流淨ヲ受文波並タリ者ノ蘭
清ノ白ヲ門給テハハ石刻音ノ燈ヲ意テ凡東ノ燈ハ在カ

聖賢遺教之なり 管経并兼ノ年ノ才道ヲ思合カ
佛心泥思修リ朽ニ淨心慈寧ニヤト是タリ 又佛勸ヲ淨
心ハクサメト少あしくテ古ト万業ヲ所相言新法類
波無教ヲ朽ニ淨心スサト是テ淨心ニ法經安又極
淨分十ト法書教ナリ 法經ニ是テ無也 安テ序
兼減カテノ言ノ又一切ノ不足法無也 安テ序
年ニ進トモ世修趨ニ不圓ノ言ハ多ク不取ニ時ト極
又ハ己シ又兼安ニ正付テ親ニ先ニ子ニハ人ニ親事
男史後テ專命ハ水法起カテ世也 別ノ夜ハ風
ソハシテ朝月ハ曉ノ言ニ是シ又山陰ノ樂ノ聲
テテ

才歩ニメニシテ人ニシス 淨源セテ了ノ十也 始
極意無人無他方便 唯酒淨施 得生極樂
傍法園花 白心淨法 十思止道 罪滅得生 歸
一切業障 無生淨土 園宗淨地 必生於世 同
若有重業 障無生淨土 園宗淨地 必生於世 同
法身解遍法衆生 若塵故世力 復若 不知我身
泥轉生死無劫 又冬川守定基 法師 淨源
淨源ノ法書ニ書テ 又淨土ノ法
草卷ニ人杖病ハ 帝燈有火 白面
淨源ノ法書ニ書テ 又淨土ノ法

才あにクテ清雙帯アテタ詩云ぬタリ大和信彼書クル
紙屏風に女流ノ清手ト少あしくテ在キ安否ヲ彼書ク
ヤトニ風来ノ音スナリ人同ク安否ヲカワモ
乾田モナキ墨染ノ解カトコタラチメノ神ノヒツク
消方ノ香ノ燿ノイツテト立白ヒル中ニ世セナラハ
思キヤミ山ノ奥ニスアトシテ雲居月ヲ能クトハ
北正隆ニアカタナラシタリ橋合ハ花カメニ霞チ敷爾ハ
杉波彼懸割タリサテ佛ノ清信ノ陸ヲアケテ清波セラ
シケルハ女流ノ清寝下支あしくテ佛禪ニ彼書タリケル
トテハ白神アヤミケナレニサノ清衣紙帯詩ニぬテラヤ

タレタニこのとに教皮引込テ彼書タリ古ハ漢文書四
后清詩ナトシ境首ニ付ク本朝清生妙ナル宮地其外
々々ノ清衣告白ヲ潤テ沈麝ヲ薫ニ給テ清有板ツカシ
ト各見給ニモ喜也昔ハ四季ニ折ニ觸シテ春ハ南風樓
清ハカケサセ給テ
あつたらノ如クハ空ニサクラフと日水重ニ福ツルカナ
元ハ清涼ノ基ニ築テ板垣中ニ申ツ候ニ於テ清遊アリツ
おこり高浦ツ蓋ル時多クや五月ノ白ノ夕
然カ重ノ月ヲ新清波淡ニ
名子月ノ棟モ然ナラハ
子系スレヤテリテカニラ

此の右邊馬場の白鳥の嘴は先サウの花ガト悦也給テ
行人モとの来ラハイカニムフテウ情中遊ノシラキ
沖信ハキ馬ニ名付トハ琵琶青葉釘打トキ笛や和
法教ト下キ望黒山祇明ト云ハ鉦秋風擧錫ト翠
窟草落花形ト云フニ露池ト云現存無切ト云釘ト首是
其卯紅葉也也ト云テ沖衣者ヲ教ラ也テ被懸ハ得
命婦ト云ト云ト云ト若毛様ト云テハ後様沖信指也ト
被思古テ無中ニ被沖有振ラキ見ハル物ト思ハサセ
給ハ沖氣也人可作トモ名見テシトモ人ヤムト沖
有テハハ蘭ノ方ヨリカス中ニ光ト是居ノ一人ト答氣

タリケレハ女院ハイウクハ後也給タレト被作ケレハ世後ト云
花橋ハ名給ヌト申ハ法皇アキレサセ給ハ沖氣又ハ氣
被思合ム者ヨリ世ヲ控ルタメシ多クシトモ沖花ナリトモ
幸カ自ラハ橋セ給キサレハ花橋テ可キ人タモ付キ事ト
被給テ沖海クテ也給ケレハ申ケレハ幸ハ信ハサル事ニテ
以下トモ心也観テハ被知ルモ因見其現在果被知未來
果見其現在因トテトモ同ヲ知ト思ハ現在果見ヲ
未來ノ果ヲ知ト思ハ現在因ヲ見ヨト説テハナレハ切
利天王ノ億子歳ノ末大梵王文ノ深源也ノ葉ヲ傾シ給
トモ沖氣也ト云ハ幸カレキハ生也予也習一佛沖法

生ノ望ヲ懸サセ給ヒモナニノ勤ノカツカ馮セ給フ釋也
業ハ中天竺ノミシ降飯大ニシテ也他郡城ヲ賦テ
檀浦山ニ就リテ高麗ヲコリ深谷水ヲムスニ難ク若
クカヨリテ遂成善心ニ成給フ凡有セ者必滅之
有始者終アリ樂善ニハ^悲北来ルタメニアリ善也戒
善戒初爲ラテワシケルニヤとカニシテ善ナクモ給フ
然ルモ生ニ之宿業ヲ善テ快リ給フ捨テ行ラズル
スニコフサレハナニカシテ神リテト申ス此ノ后有給ツ細
シ決セラレトトハ^上垢付ヨコレタニ小神ニ^上紙筒ト云
物ラシ著タリケレケシ中事ヲカラシ毛給ヒ由テ多^上洞

波男食^テ己シハイカサレ志ツト有給ケシハ^上后サメト打^上
同ニウラサノ涙セキアムサリケシ^上皆物ニ申サスイカシト作
再ニ及ケシハ涙ヲ揮テ^上か^上中ニ付テハ^上カリク^上トモ
年平浪逆乱ニ阿蘇右衛門播磨^上失^上レ^上シ^上サ^上納言入
道子^上并^上入^上道^上貞^上宮^上ト申シ名^上ヲ^上シ^上給^上阿^上波^上弁^上日^上侍^上申^上ル^上ハ
后^上事^上ニ^上ウ^上ル^上ト^上申^上ケ^上レ^上ハ^上法^上皇^上聖^上思^上在^上リ^上サ^上リ^上ハ^上世^上后^上紀^上伊
二^上位^上カ^上孫^上コ^上サ^上ム^上ナ^上レ^上被^上ノ^上二^上位^上ト^上申^上ハ^上法^上皇^上御^上乳^上母^上ニ^上サ^上レ^上ハ^上殊^上清^上
身^上近^上ク^上有^上給^上在^上仕^上カ^上ハ^上貴^上年^上セ^上ラ^上御^上ト^上モ^上年^上カ^上決^上決^上シ^上ワ^上レ
一^上年^上ト^上モ^上有^上シ^上モ^上ア^上ラ^上ス^上替^上ハ^上テ^上タ^上リ^上ケ^上レ^上ハ^上決^上ラ^上ム^上ニ^上ワ^上ス^上レ
ケ^上レ^上モ^上理^上シ^上年^上モ^上儘^上ニ^上廿^上九^上ノ^上者^上シ^上法^上皇^上ヨ^上リ^上モ^上物^上者^上自^上ツ

口流し合テ流ラ流サセ給はん程に長久有テ返行山
冷キヨリコト暑深ク寝キタレ居人下降レ何ナレ云
流し流流セラシケレ一人揺楫ニ友花楸入ル花籠
ヒキニ懸ナリ是ノ女流ニ返セ給はん一人妻木ニ蔽ナリ
テ持ナリモ大妻木ニ返テ通御子息也御中
細言侍言始先帝流乳母大納言共侍ト云人ノ女流ガ
トモ争カ思人言ヨラセ給ナレハ何心ニナク流流目
ヲ流流し合セテコハイカニト思召テアキレタレ流サ
ナリト念ノ深ク戸ホクハ極光明明ヲ朝ト一念云
ニ聖衆来迎ラコト流流ニ思召流流幸ナリニケレ

ヨト思召ルヨリ家出人ニ有被知ラ何方ニ泊スルハカリシ
カノ人並ニ憂世ニナカラテカレ有揺ラ日當り是
スルヲ流流ケシト思召サレケシトモサカ我言ナラ又由
ナレハ時向ニモ消ラセ老信ワスコハ言何ナレ事ヲヤト
夢ノ心地ニテアキレ立セ給ナリ杉並山何事ノ一夢
木末ニ老信ケレハ女流ヤクワ思召ニケレケレ
イサコウハ流ラウハ公時多我モ憂セ又憂子ラツナク
又思人言遊ケルハコハ何事ヲトモイカリテ思身ニアラス様
執心アシラコウカクハ是ラメサテハ佛道ヲ仰テムヤト
流流神モ振ニ草葉ノ寂ニシホレシタル流流サテニテ今

ケリ法をカクト申添タリケル有ツル法衣ノ上ニ紙法
念ヲ引懸テ同丸法同座ニ老法ヲ減ニ面ハケナル也
氣多クテ法顔打者ナリ法者ケル法有極ツ法ムスニ
昔ノ花ノ色ニヤツハナリ麻ノ衣ニテツサキヤツテス法有極者
ニモアラヌ法カクナレトモ指ヤ又ナヘテノ人ニテカウリモニモ
法ヲ法自モ如法モ法減ニ面法法ナリ一洞モ有極作良
久有テ法を法ニ依有ナルサキモツハ法持出スドヒカナ
昔ヨリ憂セツ指タメシ多ク侍シトモヤウツ法有極未憂
感者必憂之理ニテ天人共憂ノ日ニテヘルムモ世ニテ可見
法ノ中ニタメシツ目當リ見ナリツコフ中ニケヤヒケヒテ

法衣ノ神モニホレ計ニケレハ法法ノニ新殿之人ニ付ツ法
若法モセキアハス余リニ不レ終入ノ因不思ニケレトヤヤ如法ハ
世セ又法法用教老法ツ法法ノ縁法ケレトモヤウモ世
申サセ法ツ法法神ヨリ法法法法ヨフノ神ニテモ不セノ
初也法を申サセケルハ人同ノ公若下果草露ツタメシハ
有付モ難深ク無付テモ然也何事ニ付テモ者ヲ思合
如何計ノ事ツカ思合ムカクモツカ不有知ニテヒテノ
見テヒラセサリケル事行計ノ法眼ヲ法眼ヲ法眼トアサテ
クコフサリモ法事同テヒラセ人ニテ法不波作ケレハ世ニ
交リ人並ナル有極ツコフ者ニモ申眼眼モカレハ法眼

風よしの風ノワレヨクナクタニモ同来ル人モハラスサテモ
世カ世ニテ有之程ハイカニモシテ被知ヤ被問ヤト思フシ
人々モヤ辰ノヨクニ思タテヘタラシテ之ハ教ニナラヌカ
ウサラノモ思テ知テ作ラナク事モセハワス共申ニ信隆ノ
北方汁ノ折ニ随テ思フ人ノ事モナク常ニハシトトモ来ル
サテモ有モハ被知者ヲモテハ懸テモ思ヨクサリニ也ラ
トテ又如サメト後ラ流サテ流シハトテ可被思存
ハワシトモ被知者事ヲハ流流ト放クテモ中ニハ其カ事
同人モハワスト申サモ流ハトテ条ノ極方ヨリハ申旨ハ又
ニヤト事サモ流ハトテ思フカチニコトト被知テ流シモ

女後ニ傳キノ人ニモ被ラニホリテラ流シ流シハ女後流
流ノ程ヲ申サモ流ハカカルカハ流事一旦ノ歌申ニ及
子ヤモ一ニ來生ハ思フ程ナリニ思ハ我立後ニ後ノ身ヲ
也又己ニ人ニ思フ程ナリニ思ハ我立後ニ後ノ身ヲ
招ラ懺悔ニ一節ニ生ノ名刺ヲ思フ程ナリニ思ハ我立後ニ
門ニ并ラ祈ルサレハ一念ニ思フ程ナリニ思ハ我立後ニ
期ニニ途トホワラ用テも誰ニ妙果ヲ感ラ色品一門
別離ノ初ニ遊ヤサレハ十然若縁若知識トコワ思侍ト者
詠歌ニモ付キナリシ思フ程ナリニ思ハ我立後ニ後ノ身ヲ
生カ死カ驗ラ願ニ遊業不犯業ヲホテモカカラ事ヲ

思ひかたに拙事ヲノミ心懸けたり一返るる所を知らず心懸
けたりと思ふ顔にそふと書り糸情懸下思ふなり
天子を列し又そすく母そすきつたすきなり又いふた
かかんヲも恨せしめ歌かしく思ひつて書中一そ廿夜生死
シテ拙事思定テコラズそふに身か下思ふに古の
道ヲ御應々し妙に侍ふ下歌一そ非く其三分テそ話撰士
願ふ志の日の流る進むにヤト申サセ候は法を乞ふ不
富ふ是より大なる書時之藏は是より佛性之書期
日花と人蔵と林現の所をうら見たりト云事ヲ
侍り鳥居し力又天にやり海へは四梵十一年三月
延月

