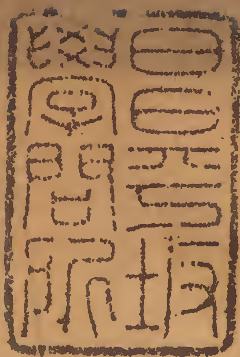


韻譜本義

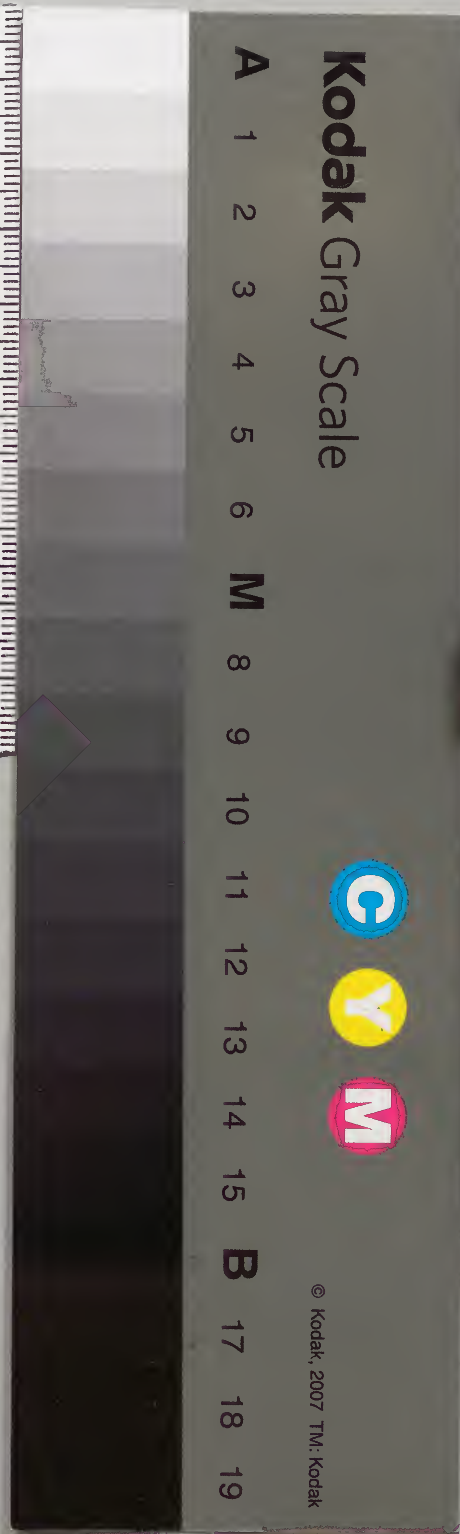
卷二



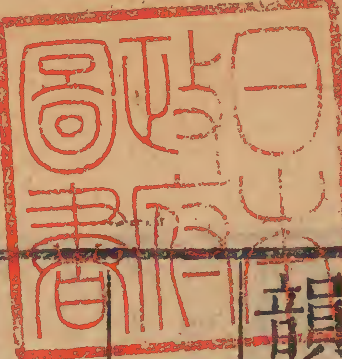
漢書門			
八	二	〇	類
一	〇	〇	架
〇	〇	〇	函

內閣文庫			
八	二	〇	類
一	〇	〇	架
〇	〇	〇	函

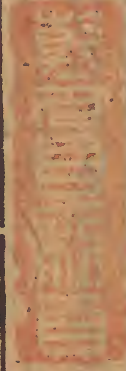
內閣文庫		
番號	漢	8720
冊數	10	( 2 )
函號	278	179







韻譜本義卷之二



休寧范科斗文甫輯

丹徒茅溱平仲甫校

○七虞與模同用

**虞** 虞俱切騶一也白虎黑文尾長於身仁獸食自舛之因从

海經作騶吾一曰安也助也又度也書傲戒無一又慮也左傳我無

爾一又掌山澤之官曰一書汝作朕一又葬而反祭曰一又國名亦

姓俗作虞 **濩** 爾雅山夾水 **鷓** 鷓一鳥名 **娛** 樂也通作虞孟子

非又遇韻 **禺** 母猴屬一曰日在巳曰一中 **愚** 慥也从心从禺禺母猴

又番一地名亦姓又冬遇韻







周官一與笙均掌之笙師**迂**避也从辵于聲又遠也曲也漢武紀怪一之方士

飲器也从皿于聲或謂之盃一曰陳名左傳宋公為右一鄭伯為左一注田獵陳名或作盃東方朔傳置守宮盃下注盃盃也

**杆**器也春秋傳一不穿一曰浴器荀子一圓一則水圓一方則水方又因一匈奴地名**玕**似玉者爾雅東

無間之珣**鈞**錚一樂器形如鐘以和鼓或作于樂書周**汗**水名

西南項羽擊秦軍一**邪**周武王子所封在河內野王是也从邑于水上又本韻麻遇韻**邪**聲又讀若區左傳一晉應韓武之穆也亦

姓或**雩**夏祭樂于赤帝以祈甘雨也从雨于聲穀梁傳使童男女作邪**雩**各八人舞而呼一故謂之一雲羽舞鄭康成曰一者呼也

吁嗟而請雨也**謬**妄言也从言雩聲徐曰猶虛奢**訐**况或从羽作琴**訐**也楊子一言敗俗一好敗則**訐**于

切詭譎也从言于聲一曰一善齊**吁**驚也从口于聲徐曰一語之楚謂信曰一廣韻大也又誇也**吁**舒也又歎也通作于詩于嗟

麟兮又**盱**張目也从目于聲一曰朝鮮謂盧童子曰一徐曰古文遇韻**盱**一衡是也詩云何一矣又睢一小人喜悅兒又水名

**莘**博雅大也詩君子攸一通作訏詩詢一且**盱**日始旦**忤**憂

樂亦作盱易盱豫悔王肅云大也又遇韻**盱**出也**忤**憂

从心于聲**聿**商冠名或作**紆**同上**眇**日出溫也从日句

又痛也**聿**紆又慶韻**紆**同上**眇**聲北地有一行縣或作煦方言煦煨熱也亦作

藍太玄陽藍萬物又慶韻**媯**媯美也漢書呂后**媯**本作歛

欠句聲老子或歛或吹一曰笑意**歛**同上**嘔**悅言也史記項羽

中山靖王傳衆一漂山又慶遇韻**歛**同上**嘔**言語一一或作响

師古曰利好兒漢書**謳**莊子於一欲**劬**其俱切勞也从

作媯又尤厚遇韻**謳**化兒又尤韻**劬**力句聲一曰勤也

**胸**脯脰也从因句聲申曰脰曲曰一曲禮左**紉**纊繩一也从

童子不履一注一履頸飾也或作句**鞫**車輓兩邊夾馬頸者

周禮黃纁青句亦作扁响又遇韻**鞫**左傳射兩一而還**枸**



立木也莊子 **鮑** 精鼠名从鼠句聲東 若燦株 **痾** 曲脊也 須一又寬 **句** 須一地名

縣名又尤遇韻 **臞** 少肉也从肉瞿聲相如 行兒从足瞿聲楚辭右 **痾** 曲脊也 蒼龍之 **臞** 水名 **痾** 作瞿書顧命一人冕執瞿

**瞿** 齊魯謂四齒杷曰 **瞿** 唐史 **瞿** 爾雅四達謂之 **瞿** 列 也从隹从目目亦 **瞿** 子康一之謠又州名 **瞿** 鷹隼

聲亦姓又州名 **鸛** 鴿鳥名本作鴿从鳥句聲今作 **鸛** 左傳 **鸛** 有 **鸛** 之言悞也風俗通 **鸛** 區也言其區別古今相如傳

有道術皆 **儒** 又侏 **儒** 短人亦柱名 **儒** 韻多言也 **儒** 鴛弱者 堂位注稅畫侏 **儒** 為藻文俗作 **儒** **儒** 鴛弱者

需聲荀子偷 **儒** 憚事 **濡** 水出涿郡故安東入漆涑从水需聲一曰 或作悞又獮換過韻 **濡** 霑澤也禮記 **濡** 肉不齒決一曰滯也孟子

是何一滯 **濡** 厚酒又 **濡** 短衣也一曰難衣方言 **須** 也或作 **濡** 麋韻 **濡** 關以西謂之祗裯俗作 **濡** **須**

**須** 錫俞切面毛也从頁从彡詳鬣字徐曰今借為所 **須** 廣韻 待於彼辨則離待則合斯 **須** 一則一離一合之頃也又菜名詩注詩 **須** 也一蔓菁也又夫 **須** 草名又一女星名少府也又密 **須** 國名亦姓 **須**

與須不同 **頤** 待也从立須聲左傳 **頤** 女字也楚辭女 **頤** 之蟬 火外切爛也 **頤** 寡居 **頤** 矣通作 **頤** **頤** 媛一曰楚人謂姊為 **頤**

从女須聲 **鬣** 面毛也本作須鉉曰从頁从彡頁首也彡毛飾也漢 通作 **須** **鬣** 書注在頤曰須在頰曰鬣今以須為所須字而 **鬣** 毛

字別作 **鬣** 俗又傳寫作鬣子虛賦 **鬣** 魚 鬣之曲旃已从鬣俗又加彡作 **鬣** 非 **需** 頤也遇雨不進止頤也

天 **需** 徐按左傳 **需** 事之賊也然則 **需** 遲 **需** 繡 繡采色也从糸需聲鉉 疑頤待也一曰疑也又索也又獮換韻 **繡** 曰傳符帛也一曰帛邊

漢制以為關門符信終軍傳棄 **繡** 注舊關出入皆 **繡** 同 **繡** 春秋 以傳傳欲速因列 **繡** 頭合以為信或作綸輸 **繡** 傳紀履 **繡**

漢制以為關門符信終軍傳棄 **繡** 注舊關出入皆 **繡** 同 **繡** 春秋 以傳傳欲速因列 **繡** 頭合以為信或作綸輸 **繡** 傳紀履 **繡**

漢制以為關門符信終軍傳棄 **繡** 注舊關出入皆 **繡** 同 **繡** 春秋 以傳傳欲速因列 **繡** 頭合以為信或作綸輸 **繡** 傳紀履 **繡**

漢制以為關門符信終軍傳棄 **繡** 注舊關出入皆 **繡** 同 **繡** 春秋 以傳傳欲速因列 **繡** 頭合以為信或作綸輸 **繡** 傳紀履 **繡**

漢制以為關門符信終軍傳棄 **繡** 注舊關出入皆 **繡** 同 **繡** 春秋 以傳傳欲速因列 **繡** 頭合以為信或作綸輸 **繡** 傳紀履 **繡**

漢制以為關門符信終軍傳棄 **繡** 注舊關出入皆 **繡** 同 **繡** 春秋 以傳傳欲速因列 **繡** 頭合以為信或作綸輸 **繡** 傳紀履 **繡**

漢制以為關門符信終軍傳棄 **繡** 注舊關出入皆 **繡** 同 **繡** 春秋 以傳傳欲速因列 **繡** 頭合以為信或作綸輸 **繡** 傳紀履 **繡**

漢制以為關門符信終軍傳棄 **繡** 注舊關出入皆 **繡** 同 **繡** 春秋 以傳傳欲速因列 **繡** 頭合以為信或作綸輸 **繡** 傳紀履 **繡**

漢制以為關門符信終軍傳棄 **繡** 注舊關出入皆 **繡** 同 **繡** 春秋 以傳傳欲速因列 **繡** 頭合以為信或作綸輸 **繡** 傳紀履 **繡**

漢制以為關門符信終軍傳棄 **繡** 注舊關出入皆 **繡** 同 **繡** 春秋 以傳傳欲速因列 **繡** 頭合以為信或作綸輸 **繡** 傳紀履 **繡**



麋

博雅麋也 一日鹿子

須

頭

株

陟輪切木根也从木朱聲徐曰入土曰根在土上曰一又

株

樹枝葉盡落又責也

誅

討也从言朱聲釋名罪及餘曰一如一大氏注西方樂曰一離

蛛

也本作菴从黾朱聲或从虫

竈

同上

跣

博雅躡躡跣

邾

江夏縣从邑朱聲漢衡山王吳芮所都一日魯有小

邾

行見左傳

調

為牲祭求肥克也周禮

調

多區聲能捕獸祭天

殊

音萬又立秋日祭獸曰一劉劉音龍朱切一以立秋祭獸故

殊

漢於是時取焉陸佃云虎五指為一柳文下畏虎虎畏能

殊

也又異也孟子非天之降才爾一

殊

市朱切死也从肖朱聲漢令曰蠻夷長有罪當一之謂斬刑徐

殊

軍皆一死戰師古曰謂決意必死

殊

權十分黍之重也从金朱聲

殊

也又異也孟子非天之降才爾一

八一為錙二十四一為兩孟康曰

黃鐘一龠容千二百黍為十二

一

洙

水出泰山入

洙

一莧菜屬

字

覲

以積竹八觚長丈二尺建於兵車旅賁以先

射

從支者今亦作一

射

以積竹八觚長丈二尺建於兵車旅賁以先

射

射

射

以積竹八觚長丈二尺建於兵車旅賁以先

射

射

射

以積竹八觚長丈二尺建於兵車旅賁以先

射

射

射

以積竹八觚長丈二尺建於兵車旅賁以先

射

射

射

以積竹八觚長丈二尺建於兵車旅賁以先

射

射

射

以積竹八觚長丈二尺建於兵車旅賁以先

射

射

射

以積竹八觚長丈二尺建於兵車旅賁以先

射

射







木之為物舍陽於內南方之火所自藏也今借為丹一之廣韻赤也詩我孔陽亦姓珠蚌之陰精从玉朱聲國語一以禦火

借為丹一之廣韻赤也詩我孔陽亦姓珠蚌之陰精从玉朱聲國語一以禦火味鳥口也从口朱聲徐按爾雅一

謂之柳注朱鳥之口也一名通作朱東方朔傳朱儒珠衣身曰一又珠砂珠博雅詛

韻也圓澤為一趨七逾切走也从走芻聲鄭玄曰行而張足曰一趨又御

車馬馳也禮記車取取虞厚遇韻取虞厚遇韻取虞厚遇韻取虞厚遇韻

力朱切牽也本洛侯切从母中女假借此詩弗曳弗一日愚也蘇氏云時人以無分別者為邦一不辨邾鄆小國

微小人不能分別也一曰豬樓又曰樓悅也一曰一樓恭謹兒又尤韻樓楚俗

月祭飲食也从囚婁聲一曰祈穀食新曰一一說冀州八月祭漢制立秋出獵因祭宗廟曰緇一或作禮又尤韻樓雨兒

一曰飲酒不屬一劍名伍子胥傳賜屬一之劍又有樓博雅

醉又虞厚韻韻荀子劉以獨鹿垂之江註與屬一樓屬一樓屬一樓屬一

烏桓傳婦人能刺韋作文繡織一駝一曰毛布或作樓樓草也可以烹魚从艸婁聲徐樓日今人所食一蒿也又虜姓樓

一殊所求子豬或作樓鄉名樓或作難樓或作難樓或作難

以過水樓又尤韻樓鄉名樓或作難樓或作難樓或作難

扶防無切佐也从手夫聲一曰相也廣韻一持扶青一水扶青一水扶青一水

錢從虫夫聲博雅蠅蠅魚伯青一也淮南子以母血塗八十一錢子扶青一水扶青一水扶青一水

血塗八十一錢置母用子置子用母皆自還也或云雌雄故今人謂錢為夫語端辭論語夫仁者又語已辭吾已矣一又疑夫辭又有所指之辭孟子一有所受之也又人名

青一大風夫辭又有所指之辭孟子一有所受之也又人名夫辭又有所指之辭孟子一有所受之也又人名夫辭又有所指之辭孟子一有所受之也又人名

一差又藥字通作扶符信也漢制以竹長六寸分而符相合从竹付聲一曰一者輔符也所以輔信史註銅虎一第一至五發兵遣使一合乃聽之竹使一

以箭五枚長五寸旁鑄篆書亦一至五師古曰與郡守為一一各分



其半右雷京師左以與之一曰**苻** 草名一曰鬼目草也晉蒲洪以代古之圭璋从簡易也亦姓 之孫堅背有草付字改姓

俗作符堅 **鼓** 鼓聲也書傳注前徒乃 **鳧** 舒一鶩也从鳥凡非又模韻 **付** 鼓一而諫者亦謂喜也 **鳧** 聲廣韻野鴨考工

記一氏為聲鐘 **甗** 小罌也 **搏** 桑海外大桑 日所出之處也 **枹** 罕縣名官也作鳧誤 又厚韻

**蕙** 一苾 草也 **扶** 疎 盛也 **雛** 仕于切雞子也从隹芻聲徐曰一能自啄者莊子南方有鳥其 猶云初也一曰生嚼一鳥子生而名曰鷄一籀作鷄作雛非

**鷓** 籀文 **稊** 廣韻稊穰 謂之一 **嫻** 嫻婦也 **儻** 莊俱切侑一 小 人兒又有韻 **擗** 解也 **苴** 姓也漢 有氏 **觴** 海船 **敷** 芳無切施也从支專聲本作敷書用敷遺後人漢百官表敷五教隸

作一 一曰陳也 **廣韻** 散也或作傳漢文紀傳納以言亦作鋪詩鋪敦淮濱俗 **專** 布也从寸甫聲徐曰布以法度也或作 **慙** 慙一急速作敷非 **溥** 禮記祭義溥之橫乎四海又虞韻 **慙** 兒列子暉

而慙一 **孚** 卵一也从爪从子一曰信也徐曰鳥之一卵皆如通作怵 **孚** 其期不失信也鳥哀恒以爪反覆其卵故从爪从子 **易** 中一卦 **苧** 草也从艸孚聲一曰葭中白皮漢書非有葭一之名古作采 **苧** 親師古曰葭蘆也一其筒中白皮至薄者言其輕薄而附著 **罽** 爾雅翻覆車網也郭云今之翻車 大網有兩轆中施罽用以捕鳥 **桴** 廣韻屋棟也又小韻 **桴** 亦作枹又尤

韻 **桴** 檜也从禾孚聲徐曰即米殼也草木之華房為枹麥 **桴** 獲也从人孚聲左傳以為一職注係其人曰一 **郭** 郭也从邑孚聲截左耳曰職生一死職以數軍實也一曰取也 **郭** 徐曰一猶枹也草木華房為枹在外包裹之也 **公羊** **苻** 草之苧甲律書甲乙者言傳入其一注恢郭也城外大郭也 **苻** 萬物剖一甲而出或作扶

李夫人傳函菱蕨以 **紂** 布也从糸付 **紂** 侯風通作孚又本韻 **紂** 聲或作敷 **紂** 編木以渡一曰庶人乘 **紂** 小筏曰一或作桴論語乘 **怵** 思也 **苧** 一郭璞曰木曰鐘竹曰桴浮于海一曰水上一溫 **怵** 悅也 **苧** 苧榮也从艸夸聲或作桴浮于海一曰水上一溫 **苧** 戴專易震為專又作苧



麩

小麥屑皮也从麥夫聲或作麩麩

廊

左馮翊縣本作廊从邑鹿聲徐按秦穆公作廊時今省作廊

諷

諷

子于切聚謀也从言取聲詩周爰咨一或作諷諷天玄不咨不諷又左傳咨事曰一在尤韻

嗽

廉也

媿

星名爾雅一觜之口營室東壁也又閭子侯切媿一古姜女荀子閭一子奢莫之媒也

夫

無甫

切丈一也从大

一以象簪也周制以八寸為尺十尺為丈人長八尺故曰丈一白虎通大一者扶達於人者也曲禮注一人言扶持於王者也又一者婦

跗

同上

跗

足止也又跗一大坐也本作跗跗黃帝時

扶

記投壺堂上七

跗

同上

珙

石次玉亦作珙又作武夫

扶

室中五注鋪四指曰一案

指曰寸通作膚公羊

傳膚寸而合又本韻

秭

稻再生廣韻黑稻也

鈇

莖斫刀蒼頡篇斧也

柎

闌足也

木付聲草木房為一

一曰華下萼或作不詩棠棣之華

鄂

不鞞鞞鄭云承華者鄂不當作一又尤有宥勿韻

膚

臚皮也

本作臚从肉盧籀作一

禮運疏一革外薄皮革一內厚皮又美也詩公孫碩一注碩充實一篤厚又一淺喻在皮一不深也

紆

憶俱切誄也从系于聲一曰縈也周禮連行一

迂

避也

詳本韻

汙

盤一旋

吟

楊一秦藪名在扶風

輪

式朱切委一也从車俞聲徐曰以車

羽俱切

委一也廣韻又盡也寫也墮也一曰一送一俗謂負為一又新婦

袍上挂全幅繒角割名曰交一裁江充傳曲裾後垂交一又遇韻

險

北陵名一曰越也又宵遇韻

郟

前地理志清河郡音輸

樞

昌朱切戶一也从木區聲爾雅

謂之根郭璞云門戶扉

也廣韻本也又尤韻

姝

美色又好也

株

朱衣也或作殺

切庖屋也从广討聲一曰箭室又積

也俗作厨誤漢書八及八厨音皮

躄

跛一行不進也

幘

牀帳字林云似厨形也或

作稠

同上又禪衣

幘

慢轂之革也考工記欲其

麤

人名莊子有南榮一

稠

又豪侯韻

幘

一之廉也又豪尤号韻

麤

有南榮一



○拘

○拘

舉朱切止也从手句句亦聲徐曰物去  
手能止之也廣韻執也又本韻侯韻

○拘

也一曰偏

舉一足曰踳

張儀傳

○駒

馬二歲

○痾

曲脊莊子一儻  
承蜩又麩遇韻

○俱

○俱

借也从人具聲

○斟

○斟

挹也从斗甌聲廣韻酌也又水斗或作鄭  
亦作仇詩賓載手仇鄭音鄭謂挹取酒

鄭

同上

○林

○林

盛土於裡中也一曰擾也詩  
之喚喚从手求聲又尤韻

○模

○模

莫胡切法

也从木莫聲徐曰以木為規一也或作撫韋玄  
成傳其規撫可見通作摹漢高紀規摹弘遠矣

○撫

同上

○謨

議謀

言莫聲徐曰慮一事畫一計為謀  
汎議將定其謀曰一古作暮暮

○嫫

一母都醜也古帝妃或作悔

漢人物表悔母黃帝妃即一

母也或

○膜

胡人拜稱南一穆天子傳一  
拜而受注長跪拜也又藥韻

○摹

規也謂有所規倣从  
手莫聲廣韻以手模

也或作摸增韻

○摸

同上又

○无

南一出釋

○猓

獸名

○母

熬餌也

有淳一模也煎醢加黍

○醢

薄胡切王德布大飲酒也从

酉甫聲漢律三人已上無故

羣飲罰金故賜一得會聚飲食也唐無一禁亦賜一者蓋聚作伎樂

高年賜酒麵又禮祭一祭注族長無與民飲酒之禮因祭與民長幼

相獻醕焉

○蒲

水草也可以作席从艸浦聲又一柳可為箭幹左傳  
董澤之一可勝既乎又菖一藥名葉劒脊一名昌陽

又遇韻 一名昌本又漢制天子臥內以青規曰青一非皇后不得至此又州

名舜都一坂亦姓或作蒲三輔黃圖菖蒲百本通作蒲荀子柔從若

○蒲

博物志老子入胡

○甫

手行也从勺

○甫

甫聲或作扶

○蒲

竹筴沉

○蒲

水取魚

之具或

○苦

梵言一提漢

○胡

詩狼跋其一又漫一謂漫裹

○胡

戶吳切牛領垂也从冎古聲

○胡

其宛曲無稜刺也又麤纓無文理曰曼一之纓一曰何也

○胡

又壽也左傳雖及一耆又一盧笑兒又北狄曰一亦姓

○胡

箭室

又竹

○湖

大陂也从水胡聲周禮揚州其浸五十一一名具區一名震

澤一名笠澤以其周行五百里三萬六千頃故名五十一

○湖

○湖

○湖

○湖

○湖

○湖

○湖

○湖

○湖

名

○湖

澤一名笠澤以其周行五百里三萬六千頃故名五十一

○湖

○湖

○湖

○湖

○湖

○湖

○湖

○湖

○湖

○湖

○湖

○湖

○湖

○湖

○湖

○湖

○湖

○湖

○湖

○湖

○湖

○湖

○湖



元水經謂長塘一射貴一上一漏一太一為五一韋昭謂胥一蠶一  
 洮一陽一太一為五一虞翻謂太一有五道東通松江南通雲溪西  
 通荆溪北通漏一西南通非溪陸龜蒙云太一上稟咸池之氣一水  
 而五名又青草一一名洞庭一又宮亭一即彭蠡澤謂之彭澤一  
 名匯澤今都**瑚** 珊一似玉而赤色作樹形漢號烽火樹**餽** 寄食  
 陽一又州名**糊** 又一璉黍稷器記殷之六一左傳作**餽** 也左  
 傳一其口於四方**醐** 醞一酥之**糊** 黏也本作黏一曰煮米及麩  
 又糜也或作**餽** 精液也**糊** 為鬻或作粘麩又模一漫兒  
 杜詩駝背**黏** 同上**鵠** 鵠一水鳥一名**乎** 乎 語之餘也从今  
 錦模一**鵠** 古文**鵠** 淘河一名涸澤**乎** 象聲上越楊之  
 形也徐曰凡名一皆上句之餘聲也廣韻**乎** 同上**虍** 亦同  
 極辭一曰疑辭又舒辭也或作虍古作**乎** 古文**壺** 壺  
 昆吾園器也象形从太象其蓋也徐曰昆吾紂臣作瓦器禮器  
 注一大一石瓦甗五斗廣韻酒器又投一注一頸修七寸腹修  
 五寸口徑一寸半容斗五升又喪大記狄人出一注漏水之器又方  
 一海中神山又一口山名檀弓敗於臺駘注臺當為一字之誤也

**弧**

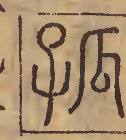
木弓也从弓瓜聲易弦木為  
 一曰往體寡來體多曰**一**

**狐**

妖獸也鬼所乘之有三  
 德其色中和小前大後

死則丘首从犬瓜聲名山記一者先古之淫婦其名曰紫化為一多  
 自稱紫一性疑疑則不可以合類故从狐犬性獨一性孤羊性羣鹿  
 性羸又訓一鳥名**瓠** 器也爾雅康一謂之甗賈誼傳幹棄周鼎寶  
 一名鴝鵒亦姓**瓠** 康一今通作壺詩八月斷壺鴝冠子中流失  
 船一壺千金古今注壺盧一之無柄者玄

**孤**



古胡切無父  
 也从子瓜聲

蜂若壺義蓋取此又一丘地名又遇韻**孤** 顧望無所瞻見也孟子幼而無父曰一曰王侯謙稱左傳列國有  
 凶稱一又官名書周官立少師少傅少保曰三一其德**孤** 鄉  
 特出於人也又負也季陵傳陵雖一思漢亦負義俗作辜非**觚** 飲  
 酒之爵也一曰觴受**瓜** 稜也从木瓜聲徐按字書三稜為一通俗  
 三升者从角瓜聲**瓠** 文木四方為稜八稜為一通作觚史記漢  
 輿破觚一戾大骨一曰盤結骨兒莊子**瓠** 小兒啼聲从口瓜  
 為圓**瓠** 技經肯綮之未嘗而况大一乎



**籟** 吹鞭也从竹孤聲急就章一籟起居課後博雅管籟一也

**菰** 雜記及古詩多作雕胡內則注雕所書一曰木簡一曰方也通

**菰** 胡也劉注作凋胡亦作安胡枚乘云安胡之飯今所食芡苗米也或作菰吳都賦穉秀菰穗通作觚相如傳蓮藕觚盧

**眾** 魚罟也从网瓜聲爾雅注網最大者或作眾

**姑** 夫母也从女古聲爾雅婦稱先一又父之姊妹為一王父之姊妹曰王一一曰且也左傳子一待

**酤** 一宿酒也从酉古聲徐曰謂造之一夜而熟若今雞之又一息苟安也又邪道所出曰作一王莽傳三萬餘人南出棗街

**沽** 水名出漁陽塞外東入一地名

**沽** 鳴酒也又賣酒一曰買酒通作沽論語沽酒市脯不食又麩

**鳩** 鳩一也从鳥古聲其屬一名寒蟬春生者夏成夏生

**辜** 辜一也从刀古聲其者秋成莊子蠅一不知春秋

**殍** 秦以市賣多得為一又虞

**徒** 同都切步行也从辵土聲本作迌韻

**阜** 棗一地名在作

**途** 爾雅路旅一也或作墀通作涂禮官名主民衆故稱司一又丹一吳朱方地秦以有天子王氣使赭衣

**塗** 泥也書厥土惟一泥又朽也史豫讓一三千人鑿之故

**塗** 水名出益州西北入海从水余聲

**塗** 會稽山本作塗一曰九江當塗省作一今假借作塗書娶姓又

**塗** 于塗山左傳禹會諸侯于塗山杜預曰在壽春界巢縣亦麻韻



作龠同上茶苦一也从艸余聲徐曰即今一茗也又菜名今野

一曰苦一莖一如飴是也二曰穢草以媻一蓼是也三曰英一即茅

秀有女如一是一也又神一神名東京賦守以鬱壘神一副馬或作棧

捺引也楊子一駮北海中狀如馬解嘲前番禹後陶塗師古曰

國名出馬駮鳥名與鼠同稌禾穗余史記禱一匈奴

駮一因名瘡病也又馬病曰一从

从尸者聲廣韻又殺也裂也瘡疔屠聲詩我馬一矣菟左傳

謂虎為於一或作彪班固敘傳作釋又作兔圖畫計難也从

又一棗魯邑名又飛一神馬作菟非菟音問圖口从囗難意

也徐曰規畫之也故从口爾雅謀也又浮一釋氏也唐太宗復立浮

一又塔曰浮一亦作浮屠東夷傳三韓祭天立蘇屠注有似浮屠俗

作囗非磨一麻草菴一曰屋鍍以金飾物通奴乃都

音首鄙磨平曰一麻或作磨鍍作塗又音度奴切一

婢皆古之臯人也周禮其一男子入于臯隸女子入于春藁从女从

又徐曰又手也持事者也今通謂僕隸為一又盧一地名古作攸

孛子也通作帑詩樂爾妻帑漢景詔罪人不帑又鳥尾曰帑左傳

宿帑者細弱之名於人則妻子為帑妻子帑金幣所藏也从巾奴

為人之後鳥尾亦鳥之後故俱以帑為言帑聲左傳荀伯送其一

又他駮字林駮也增韻笄鳥籠屈原賦鳳凰在一笄石可以

朗切駮駮下乘也笄今雞雉翔舞又麻遇韻笄為矢鏃

从石奴聲國語貢楛矢呼荒鳥切外息也从口乎聲出息

曰鳴一歎辭大學作於戲詩作於乎漢書作鳴虐虐乎聲廣

虐又作嗚嗚亦姓又遇韻招一平聲一號去聲虐嗚一也从

韻虎吼也或作諄嗚嗚也从口虐聲周禮雞人掌

大叫也通作呼嗚大祭祀夜一且以跽百官

北入海亦姓周禮作虐膺無骨腊揚雄說鳥腊一

池史記作嘑池亦姓膺曰大也詩民雖靡一

膺無聲禮記

員音本義

員音本義

員音本義

員音本義

員音本義

員音本義

員音本義

員音本義

員音本義

員音本義

員音本義

員音本義

員音本義

員音本義











亦姓於於歎詞也本古文烏字象反哺之形隸作一書一絲哉詩

也又魚惡惡安也論語一乎成名孟子居一在又遇鐸韻鳴一呼鵠縣名亦姓

就也口相斂斂所以塗也从木亏聲一曰一塗鏝器也因謂塗

薄汗我私亦作汚禮記道汗同上浦浦博孤切也從走

也又欠也逃也負也師古曰欠負官舖申時食也从食甫聲一曰

物亾匿不還者皆謂之一籊作舖食也楚辭一其糟而歆其

也又虞瞞日加申時淮南子至枯枯苦孤切彙也从木古

也廣韻剗剗判也从刀夸聲易一木為自廣怍怍博雅恒

也廣韻剗剗判也从刀夸聲易一木為自廣怍怍博雅恒

也廣韻剗剗判也从刀夸聲易一木為自廣怍怍博雅恒

也廣韻剗剗判也从刀夸聲易一木為自廣怍怍博雅恒

也廣韻剗剗判也从刀夸聲易一木為自廣怍怍博雅恒

也廣韻剗剗判也从刀夸聲易一木為自廣怍怍博雅恒

也廣韻剗剗判也从刀夸聲易一木為自廣怍怍博雅恒

也廣韻剗剗判也从刀夸聲易一木為自廣怍怍博雅恒

也廣韻剗剗判也从刀夸聲易一木為自廣怍怍博雅恒

也廣韻剗剗判也从刀夸聲易一木為自廣怍怍博雅恒

員音水義

亦姓於於歎詞也本古文烏字象反哺之形隸作一書一絲哉詩

也又魚惡惡安也論語一乎成名孟子居一在又遇鐸韻鳴一呼鵠縣名亦姓

就也口相斂斂所以塗也从木亏聲一曰一塗鏝器也因謂塗

薄汗我私亦作汚禮記道汗同上浦浦博孤切也從走

也又欠也逃也負也師古曰欠負官舖申時食也从食甫聲一曰

物亾匿不還者皆謂之一籊作舖食也楚辭一其糟而歆其

也又虞瞞日加申時淮南子至枯枯苦孤切彙也从木古

也廣韻剗剗判也从刀夸聲易一木為自廣怍怍博雅恒

也廣韻剗剗判也从刀夸聲易一木為自廣怍怍博雅恒

也廣韻剗剗判也从刀夸聲易一木為自廣怍怍博雅恒

也廣韻剗剗判也从刀夸聲易一木為自廣怍怍博雅恒

也廣韻剗剗判也从刀夸聲易一木為自廣怍怍博雅恒

也廣韻剗剗判也从刀夸聲易一木為自廣怍怍博雅恒

也廣韻剗剗判也从刀夸聲易一木為自廣怍怍博雅恒

也廣韻剗剗判也从刀夸聲易一木為自廣怍怍博雅恒

也廣韻剗剗判也从刀夸聲易一木為自廣怍怍博雅恒

也廣韻剗剗判也从刀夸聲易一木為自廣怍怍博雅恒

員音水義



銜鑲者作龜蛇之形以銅為之故

曰金一又陳也布也又虞遇韻

**鋪**

馬蹠也 病也从疒甫聲詩我僕一矣又音敷

書毒一

**敵**

敵一屋

**鮪**

魚名或作鮪博雅鮪鮪也廣韻江豚别名天欲風即見又慶韻

**補**

匍匐也

**拊**

拊持也从手布聲一曰舒也中山靖王傳塵埃一覆師古曰一布散也

**八齊**

獨用

**齊**

徂奚切禾麥吐穗上平也象形徐曰生而一者莫若禾麥二地也川兩旁在低處也今作一 一曰等也食貨志一民

注等也無有貴賤今言平民又中也書一聖一曰無偏頗也又速也書大傳多聞而一給又水旋而深入也莊子與汨借出與一借入又

國名亦姓又本

**濟**

晚一也本作齋从囚齊聲通作齊左傳後君噬齊

**蟻**

蠱本作齋从虫齊聲今作一

詩頌如

**濟**

怒也詩天之方一又音劑

**黎**

**勑**

即奚切履黏也从黍勑省聲勑古利字作履黏以黍米廣

韻衆也謂羣一黔一又懸一美玉也闍一僧也亦姓餘見支韻黎字

**黎**

黑色義見支韻

**黎**

殷諸侯國在上黨北通作黎詩

黎侯注在上黨壺關縣又後周天和間生黎熟黎開越嵩置州

**犁**

耕也田器也義見支韻

**藜**

草名从草黎聲徐曰即落

帝或謂落一一名王慧初生可食爾雅翼北山有萊

**藜**

藜一見

**藜**

藜一見

疏曰萊一也兖州蒸為茹又可為杖原憲杖一應門

**璿**

徐也廣韻徐行兒史記一明言天徐徐作頗黎西國寶 欲明之頃待其明也或作黎亦作犁

**梨**

果名見支韻

**莉**

苾一

**麗**

馬深黑色見支韻

**鸚**

黃一見支韻

**黍**

瓠瓢見支韻

**妻**

七稽切婦與夫齊者也從女从妻 曰中者進也齊之義也故从中一曰一者判合夫者天也

故於字夫正而一偏又七計切

**萋**

草盛兒从艸妻聲

**霽**

霽也

**淒**

寒涼也通作淒 詩淒其以風

雲雨起也詩有淒一

**悽**

痛心也从心妻聲

**縷**

帛文兒从系妻聲又一斐文章相錯兒通作萋詩萋兮斐兮

韻譜

卷之二

六



**鄭**

縣名

○**低**

○**低**

都今切下也从人氏氏亦聲又俛也通作氏食貨志封君皆氏晉印給俗作低

**氏**

本也至也从氏下著一一地也徐曰一天根也天官書一四星東方之宿一者言萬物皆至也又戎種西夷之名曰一羌散處廣漢之西

俗作互非

**詆**

訶也或作

**抵**

木根通作氏又齊韻

**抵**

牡羊也从羊氏聲陸佃云一好觝突

故从抵省聲詩取

**隄**

塘也从阜是聲廣韻防

**堤**

同上

**鞮**

革履也从

革是聲胡人履連脛謂之絡一周禮春官一鞮氏樂書一屨氏以衣皮名官揚子東一北女注東夷國又銅一晉宮名又一鞞冑也或作

**碑**

**碑**

黑石可染繪出琅琊又人名漢金日一

**鍤**

飲血器

**祗**

短衣

○**題**

**題**

杜兮切頰也从頁是聲禮記雕一交趾又椽頭玉飾曰璇一玉一亦名璧璫禮記木一湊謂以木頭相湊向內一曰署也書一也孟子一辭所以一號孟子之書又一目一品又廣韻

有曲木一鼓立馬髦上故謂之一又孩一嬰兒攝一星名隨斗柄以指十二辰又歲在寅曰攝一格又招一浮屠所居梵言菩一漢言二

道又支

**媿**

子難進曰媿亦作媿通作媿詩好人媿媿

**媿**

安福也又

**媿**

又齊韻

**媿**

仰視也又

**媿**

安福也又

支韻

**媿**

衣厚一

**媿**

玉名

**媿**

帛丹黃色

**媿**

坐見也

**媿**

又齊韻

**媿**

良馬孟康曰生

**踈**

廣雅小踈謂之一又躡也莊子怒則分

**踈**

本

七日而超其母

**踈**

背相一

通作踈周禮校人踈齧又齊韻

**踈**

作

鷓博雅鷓鴣子規也

**鷓**

揚雄傳

**鷓**

同上

**鷓**

同上

**鷓**

一翻

**鷓**

號也从

漢書豕人立而一或作啼豕大記主人啼兄第哭注哀痛鳴咽也亦作諦管子立而諦通作諦嚴助傳孤子號亦作啼

**蹠**

足也从足虎聲

**蹄**

同上

**蹠**

繫一也

一曰維

**締**

結不

解也

又齊韻

又齊韻

**緜**

厚繒也从

**餽**

餌也充豫謂之糖

**稊**

本作稊稊矣也从艸

一聲郭璞曰似稊布



地生穢草也今作爾雅翼一有米而細或作第莊子在第裨通作萑孟子不如萑稗

金第 蜚 蟬屬一名蛸螻又名蜺蛛俗呼胡蟬齊名蜺螻楚名螻蛄秦名蝮蚧

澤或作鷓 第 兔網也通作蹄莊子注免菟也係其脚故曰蹄易蹄者所以在兔

草也又卉木初生葉兒一曰莠也茅之始生曰一詩手如柔一或作梯易枯楊生梯

棧 女桑也樹小而條長又支韻 霽 霽雲謂之一曰雨止 鷓 鳥名山雞也蜀

欄謂之帷一曰赤紙通作蹠趙飛燕傳赫蹠書孟康曰蹠猶地也染紙素令赤而書之注赫音閱應劭曰薄小紙也

安舒兒禮記吉事欲其一爾又薛韻 篔簹 邊今切導也今俗謂之一从竹毘

一 鍤 鍤也一曰掠器也 幌 博雅一幌幪也一曰車帷 颯 博雅豆名

陞 牢也所以拘非也从非陞省聲或作狴 雞 雞 古奚

時畜也从隹奚聲易巽為一徐曰一稽也能考時也埤雅一正西方之物大明生東故一入之爾雅天一鷓也山一名鷓鷃又名錦一與

服志郎中戴鷓鷃冠莎一絡緯也詩六月莎一振羽又樹一菌也籀作鷓鷃

聲徐曰禾木之曲頭止不能上也尤者異也有所異處必一考之即遲雷也又計也賈誼傳反脣而相一注相與計較也又滑一圓轉兒

楊雄酒箴鴟夷滑一師古曰圓轉縱捨無窮之狀漢書滑一則東方朔師古曰轉利之稱又會一山名禹死葬焉有禹穴亦姓禾音雞作

禾 稽 扶風 木 木之曲頭止 筭 籀也从竹开聲女

而一也其端刻雞形又喪服小記注一所以卷髮檀弓注疏吉一長尺二寸齊衰一尺惡一或用櫛或用榛或作筭

柎 屋櫺也从木开聲徐曰柱上橫木承棟者橫之似筭也或作楸又先韻 叶 卜以問疑从口

卜聲或作乚通



作稽書 七稽疑 𠂔 同上 𧈧 螢火 奚 胡雞切大腹也从大系省 聲一曰何也又羌名有東

西一東胡 娛 女隸从女奚聲通作奚禮奚八人徐曰借奚字也古 種亦姓 者從坐男女沒入縣官為奴其少才知以為奚今之

侍使官婢也或曰奚官 倏 人名左傳齊卿高倏 女也今謂奚奴小奚 通作奚孟子百里奚 蹊 徑路也又穿

牛以一人之田或作𧈧 驥 驛一也从馬奚聲一曰馬前足皆白曰 通作徯月令塞徯徑 相如賦駒駮驛一通作奚匈奴傳其

奇畜則橐佗驛奚師 𧈧 養澤名禮幽州 𧈧 反戾也莊子婦姑 古曰驛奚駮驢類 其澤藪曰一養 勃一注勃爭也

空也與谿 譖 一課不正兒莊子一課 或謂之甘口鼠春秋食 字不同 無任一曰耻也又齊韻 小鼠也爾雅有螫毒老

郊牛 樸 似蘇木 蟻 似蟬 嵒 山名在亳州一康居於山側 角 似檀 因面化之亦姓从禾誤與會

稽 今 語有所稽也从弓八象氣越弓也徐曰為有稽考未便 同 言之言一則語當駐駐則氣越弓也一曰歌辭也俗作

非 鷺 鳥 為今切鳧屬从鳥毆聲即鷺也一曰水鶚陸佃云鳧 好沒一好浮故一一名溫列子溫鳥之至百往而不

止通作鷺相 繫 戟衣也一曰赤黑繪又語助也惟也 如得拂鷺 是也通作鷺唐幽求傳鷺幽求是賴 鷺 美石黑

擊 黧 黑木也丹陽 擊 小黒子从黑毆 倪 五稽切俾也 郡有一縣 聲一曰黑也 从人兒聲俾

益也又端一也莊子和以天一注自 齟 老人齒从齒兒聲一曰齒 然之分也亦姓通作兒又佳霽韻 齟 落更生而細通作兒詩黃

髮兒 鯢 刺魚也从魚兒聲郭璞云似鮎四足一曰雄鯨雌一異物 齒 志鯨一或死沙上皆無目俗言目化為明月珠正義一出

入穴 蜺 寒蜩从虫兒聲 視 爾雅衣褹謂之一曰女上服爾雅 為潮 一曰似蟬而小 注衣褹齊人謂之攀或曰袿衣之飾

又屑 輓 輓端橫木以縛輓 麇 狡一獸也从鹿兒聲爾雅狡一如 韻 者論語大車無一 麇 競貓食虎豹郭曰即師子似虎色

黃目瞋尾端茸毛大如斗出西 猯 同上 霓 屈虹青赤或白 域一曰鹿子或作猯貌又霽韻 猯 色陰氣也从雨



兒聲通作蜺天文志抱珥虹蜺  
一曰雄曰虹雌曰一又屑錫韻

傳作倪寬  
又支韻

臣傳以  
醢灌鼻

東一之律曆志少陰者一方一遷也陰氣遷落物於  
時為秋又州名亦姓古作鹵籀作鹵與西不同西音亞

栖宿也本作鹵鳥在巢上也此本古一字後以西為東西字乃从  
木作一禽經陸鳥曰一水鳥曰宿眾鳥曰集又一不安兒論

語何為是一一者或作棲又棲  
遲息也詩六月棲棲又霽韻

似豕从牛尾聲爾雅注三角一在鼻即食角也小而不  
州記毛如豕蹠有三甲頭如馬有三角鼻上角短額上頭上角長又

瓜中瓣曰一詩齒如瓠一又堅也晁錯傳器不利增韻  
古以一兕為甲故謂堅為一通作犀馮奉世傳器不利犀犀犀犀

一遲也从辛尸聲徐曰不進也或作遲楊  
雄賦靈遲遲今遲音栖遲音遲又寘韻

散聲也本作嘶从尸斯聲徐曰若今謂馬鳴聲為嘶也  
今作一周禮丙饗鳥醜色而沙鳴注沙一也謂聲破也

嘶提一也馬鳴也  
也

嘶提一也馬鳴也  
也

嘶提一也馬鳴也  
也

嘶提一也馬鳴也  
也

嘶提一也馬鳴也  
也

嘶提一也馬鳴也  
也

嘶提一也馬鳴也  
也

嘶提一也馬鳴也  
也

嘶提一也馬鳴也  
也

員並日八

三二

兒姓也漢有一寬又弱小也通作  
倪孟子反其耄倪又一寬儒林

呼雞切酸也作一以釐以酒从釐从酒並省  
从皿皿器也會意或作醢禮注醢人唐來後

痛聲  
先稽切鳥在巢上象形日  
在一方而鳥栖故因以為

鹵鹵  
上同

犀犀  
南徼外牛一角  
在鼻一角在頂

犀犀  
好食棘交

犀犀  
利增韻

犀犀  
支寘韻

嘶  
流水也又

嘶  
支寘韻

嘶  
支寘韻

嘶  
支寘韻

嘶  
支寘韻

嘶  
支寘韻

嘶  
支寘韻

嘶  
支寘韻

嘶  
支寘韻

嘶  
支寘韻

嘶  
支寘韻

兒聲通作蜺天文志抱珥虹蜺  
一曰雄曰虹雌曰一又屑錫韻

傳作倪寬  
又支韻

臣傳以  
醢灌鼻

東一之律曆志少陰者一方一遷也陰氣遷落物於  
時為秋又州名亦姓古作鹵籀作鹵與西不同西音亞

栖宿也本作鹵鳥在巢上也此本古一字後以西為東西字乃从  
木作一禽經陸鳥曰一水鳥曰宿眾鳥曰集又一不安兒論

語何為是一一者或作棲又棲  
遲息也詩六月棲棲又霽韻

似豕从牛尾聲爾雅注三角一在鼻即食角也小而不  
州記毛如豕蹠有三甲頭如馬有三角鼻上角短額上頭上角長又

瓜中瓣曰一詩齒如瓠一又堅也晁錯傳器不利增韻  
古以一兕為甲故謂堅為一通作犀馮奉世傳器不利犀犀犀犀

一遲也从辛尸聲徐曰不進也或作遲楊  
雄賦靈遲遲今遲音栖遲音遲又寘韻

散聲也本作嘶从尸斯聲徐曰若今謂馬鳴聲為嘶也  
今作一周禮丙饗鳥醜色而沙鳴注沙一也謂聲破也

嘶提一也馬鳴也  
也

嘶提一也馬鳴也  
也

嘶提一也馬鳴也  
也

嘶提一也馬鳴也  
也

嘶提一也馬鳴也  
也

嘶提一也馬鳴也  
也

嘶提一也馬鳴也  
也

嘶提一也馬鳴也  
也

嘶提一也馬鳴也  
也

兒姓也漢有一寬又弱小也通作  
倪孟子反其耄倪又一寬儒林

呼雞切酸也作一以釐以酒从釐从酒並省  
从皿皿器也會意或作醢禮注醢人唐來後

痛聲  
先稽切鳥在巢上象形日  
在一方而鳥栖故因以為

鹵鹵  
上同

犀犀  
南徼外牛一角  
在鼻一角在頂

犀犀  
好食棘交

犀犀  
利增韻

犀犀  
支寘韻

嘶  
流水也又

嘶  
支寘韻

嘶  
支寘韻

嘶  
支寘韻

嘶  
支寘韻

嘶  
支寘韻

嘶  
支寘韻

嘶  
支寘韻

嘶  
支寘韻

嘶  
支寘韻

嘶  
支寘韻



竹器 **岬** 一嶠 **礮** 匹齊切一霜 石藥或作砒 **砒** 同上 **批** 同上 **錒** 反手擊也或作批从手毘

聲左傳宋萬遇仇于門批而殺之 **批** 又擊也莊子批大卻又支紙屑韻 **批** 同上 **錒** 箭鏃廣長者或作批又支

韻 **剗** 削也通作批杜詩竹批 **剗** 同上 **齋** 祖籍切持邊人也从貝齊

聲廣韻持也裝也送也又行道所用也 **賣** 同上 **齋** 俗 **齋** 俗 **齋** 俗

又歎聲易一咨涕洟或作賣又見支韻 **齋** 俗 **齋** 俗 **齋** 俗

非次未皆聲又膾酢也或作一曰擣辛物為之又碎也和也或作 **齋** 俗 **齋** 俗 **齋** 俗

齋通作齊周禮五齊昌本脾析蠶豚拍深蒲注齊當為一葅菜肉 **齋** 俗 **齋** 俗 **齋** 俗

之通稱 **齋** 同上 **齊** 疑猶猜疑也 **齊** 排也推也 **齊** 又齊霽韻 **齊** 又齊霽韻 **齊** 又齊霽韻

俗作齋 **躋** 登也从足齊聲或作躋徐按書由 **躋** 同上 **躋** 同上 **躋** 同上

**迷** 莫兮切惑也 **麇** 鹿子也从鹿弭聲又凡獸初生子 **迷** 莫兮切惑也 **麇** 鹿子也从鹿弭聲又凡獸初生子

亦作 **麇** 鹿子也从鹿弭聲又凡獸初生子 **麇** 鹿子也从鹿弭聲又凡獸初生子 **麇** 鹿子也从鹿弭聲又凡獸初生子

視 **泥** 奴低切水名出北地郁到北蠻中从水尼聲又邑名 **泥** 奴低切水名出北地郁到北蠻中从水尼聲又邑名

切 **塗** 塗也朽也 **難** 有骨醢也因醬雜骨曰 **難** 有骨醢也因醬雜骨曰 **難** 有骨醢也因醬雜骨曰

**谿** 苦奚切山瀆無所通者从谷奚聲一曰水注川曰 **谿** 苦奚切山瀆無所通者从谷奚聲一曰水注川曰 **谿** 苦奚切山瀆無所通者从谷奚聲一曰水注川曰

之毛亦作磬笛賦臨 **溪** 同上 **鷓** 鷓鴣水鳥 **鷓** 鷓鴣水鳥 **鷓** 鷓鴣水鳥

萬仞之石磬又作 **鷓** 鷓鴣水鳥 **鷓** 鷓鴣水鳥 **鷓** 鷓鴣水鳥

中無復毒氣淮賦 **鷓** 鷓鴣水鳥 **鷓** 鷓鴣水鳥 **鷓** 鷓鴣水鳥

尋邪而逐害俗作 **鷓** 鷓鴣水鳥 **鷓** 鷓鴣水鳥 **鷓** 鷓鴣水鳥

公執桓一九寸侯執信一伯執躬一皆七寸子執穀壁男執蒲壁皆 **鷓** 鷓鴣水鳥 **鷓** 鷓鴣水鳥 **鷓** 鷓鴣水鳥

五寸以封諸侯从重土楚爵有執一徐曰既分之土田又以玉為信 **鷓** 鷓鴣水鳥 **鷓** 鷓鴣水鳥 **鷓** 鷓鴣水鳥

故从重土一曰六十四黍為一十一為一合又刀一本草云十分 **鷓** 鷓鴣水鳥 **鷓** 鷓鴣水鳥 **鷓** 鷓鴣水鳥

方寸七之一準如梧桐子大也又田考工記注一之言潔也又土 **鷓** 鷓鴣水鳥 **鷓** 鷓鴣水鳥 **鷓** 鷓鴣水鳥



周禮大司徒以土之法測土深正日景以求地中先鄭注云土

之長尺有五寸以夏至之日立八尺之表其景適正與土一等謂

之地中 **珪** 同上 **邽** 隴西上邽也从邑圭聲 **窰** 空也从穴圭聲

古作珪 **邽** 古文 **邽** 下邽在馮翊俱縣名 **窰** 徐曰甌下孔也

楚辭珪璋雜於甌 **珪** 釋名婦人上服曰珪其下垂者 **閏** 特立之

或作甌 **珪** 上廣下狹如刀圭廣韻長襦也 **閏** 戶也上

圓下方有似圭从門圭聲 **廣韻** **睽** 苦圭切目不相視也从

小門也通作圭禮記韋門圭窰 **睽** 目癸聲玉篇目少睛也

又異也乖也又 **睽** 耳不相聽也一 **睽** 日入也一曰違 **奎**

卦名一外也 **睽** 曰聾之甚者 **睽** 也日月相違也 **奎** 奎

兩解之間从大圭聲 **莊子** 一蹄一曰人缺盆骨也天文一取象於此

天文志一十六星西方之宿主毒螫殺萬物援神契一畫文章

**剗** 刺也从刀圭聲 **易** 士一 **剗** 同上 **鯀** 漢復姓 **攜** 戶

切提也从手齧聲一曰離 **鑄** 角銳端可以解 **鑄** 觜一六龜

也左傳招一以禮俗作携 **鑄** 結義見支韻 **蟻** 義見支韻 **齧**

東海之邑紀地也 **輻** 車輪轉一周為一 **通** **輻** 子一馬出蜀中或

一曰阪險通作輻 **輻** 作輻禮記立視五 **輻** 作輻似馬一角又

支 **哇** 田五十畝曰一从田圭聲 **哇** 鳥攜切行龜也爾雅

韻 **哇** 又區也又一畛或作囓 **哇** 堪一郭云今之三隅

竈又明也或作 **哇** 又迴賓韻

九佳 與皆 同用

**佳** 古睽切善也从人圭 **街** 四通道也从行圭聲徐曰一猶

離也四出之路 **街** 聲廣韻又大也好也 **街** 借也並出之意風俗通一攜也

攜離而別也 **鞮** 戶佳切革生鞮也从 **鞮** 同上 **鞮** 脯

徐曰古謂脯之屬為一因通謂儲畜食味為一王儉云庾郎食一有

二十七種一曰吳人謂腌魚為一脯通作鮭杜詩自愧無鮭菜

**鮭** 魚名 **牌** 薄佳切博雅篋一籍也廣韻一牌也周禮職

幣以書揭之疏謂府別各為一一書知善惡



價數多少 謂之揭 **簿** 大桴曰一或作 簿 簿通作排 同上 **虬** 蚌狹而長 者周禮一

臨注蛤也或 作虬又梗韻 ○ **媧** 古蛙切古之神聖女化萬物者也从女古 聲或云伏羲之妹往古天下兼覆女一煉

五色石補天始制笙 箏籥作媧又戈麻韻 同上 **綢** 綬紫青色 又戈麻韻 **駟** 黃馬黑喙詩一 駟是驂或作駟

宋明帝以一旁似禍 改作駟又戈麻韻 **蝸** 一羸爾雅翼一名一蟲以有兩角故名一 一名陵蠡亦曰瓜牛焦光作瓜牛廬陸佃云蝸蝓無殼一似蝸蝓

而有殼又蝸蝓入三十六禽是四種用之類管室之精又戈麻韻 ○ **蛙** 烏媧切暮也从虫圭聲本作畫今作一或作畫 畫似蝦蟆 長脚色青喜鳴其聲哇淫又注也傳曰紫色一聲又麻韻

**畫** 同上漢元鼎五 年一蝦蟆鬪 亦同上東方朔 傳水多魚 **注** 深也又曲也莊 子似一者又

名漢馬生渥一水 中或作奎又麻韻 **窪** 同上 **瓜** 苦媧切不正也本作媧从 立爾聲廣韻作華一作菹

周禮形方氏無華 離之地又麻韻 **媧** 同上 **闕** 門不正開也國語一門 而與之言又紙韻

**高** 口戾不正也从口 凡聲或作啗爾 ○ **柴** 士佳切小木散材从木此聲鉉 曰師行野次豎散木為區落名

曰一籬後人語譌轉入去聲別作寨月令收積一薪注大者可析謂 之小者合束謂之薪謂不入屋及器用無所撲斫也又植兒莊子

一立其 **柴** 燒柴燎以祭天神从示此聲畫至于岱宗一今文作 中亦姓 **柴** 柴馬氏曰柴其煙上升祭祀求諸陽之義也古作禱

**禱** 同上 **苾** 一葫蘆草 或作菜 **瘵** 瘦也 **槎** 衰斫也國語 山不槎 **柴** 積也詩 助我舉

○ **釵** 楚佳切筓屬从金 又聲婦人岐筓也 **鞞** 埤倉鞞一盛箭室鞞音步 子虛賦作步又又麻韻

**叔** 打也又以拳 加物或作桴 又 手指相錯也 一曰兩枝也 **差** 貳也又參一不相植也一 曰擇也詩穀旦于一周禮

大宗伯軍禮注音釵又使也又夫 一吳王名古作差又支麻卦韻 **筮** 同上 ○ **輦** 初皆切連 車也張衡

韻譜本義 卷之二 二二二



賦一於東  
階又支韻  
○箛鹿  
山皆切竹器一籬也本  
作箛或作篩又支紙韻  
徒篩 同上

崖 五佳切山邊也从厂圭聲或作崖  
又珠崖郡名亦作顏河渠書商顏  
崖 同上  
涯 水畔也又際也

又支  
麻韻  
○睚  
目際又一眦忤目  
相視兒又卦韻  
○娃  
於佳切園深目兒一曰吳  
楚之間謂好曰一从女圭

聲徐曰吳有館一宮廣韻美女兒  
楊雄賦資姬一之珍髮又麻韻  
○哇  
詔聲从口圭聲徐曰淫一之  
聲或作蠅王莽傳紫色蠅聲

又吐也孟子出  
而一之又麻韻  
○啍  
一曰小兒啼  
○皆  
古諧切俱辭也从  
比从白通作借易

與時借行詩  
君子借老  
○借  
強也从人皆亦聲詩  
徐曰強力也能同於人是強也  
○潜  
水流一也  
从水皆聲徐

曰衆流之兒一  
曰寒也又本韻  
○階  
陛也从自皆聲廣韻級也又砌也釋名一梯也  
如梯之參等也喪大記虞人設一注梯也又州  
名或  
作階  
○階  
同上  
○蜡  
蟲名淮南子一知雨至大如筆管長三寸  
俗謂之猥狗知天雨則於草木下藏其身  
楷

木名孔子冢蓋樹一云  
孔子冢上特多一樹  
○啮  
鳥鳴也从口皆聲一曰鳳凰  
疾風  
通作

啮詩北  
風其啮  
○芟  
草根  
也  
○咳  
二日一發瘡  
从疒亥聲  
○黠  
禾稾去皮穎也一  
曰麻稗或作稽  
稽 同上

○挨  
乙諧切推也擊也本作挨  
省作一廣韻亦背負也  
挨 同上  
○諧  
戶皆  
切詒

也从言皆聲廣韻和  
也合也調也偶也  
○潜  
水流盛兒詩淮  
水一又本韻  
骸  
脛骨也廣韻一  
骨也又六一手

足首身也  
又百一  
○排  
步皆切擠也从手非聲一曰推也又斥也列  
也釋名彭一軍器也彭旁也在旁一敵御攻

者  
戲也从人非聲徐曰今言一優  
○乖  
古懷切戾也从  
竹而兆兆古文

剛鉉曰兆古文分剛字也本作茶隸作一  
又睽也廣韻離也又背也異也不利也  
○乖  
背呂也象  
脅肋形

○懷  
戶乖切念思也从心衷聲一曰情也又一抱胸臆也左傳  
盈吾一乎又秉蕝也禮記其有核者一其核又包也書

員音本義  
卷之二  
二五



山襄陵謂包山上陵也又來也中庸一諸侯也又安也東京賦靈懋以允一又州名亦姓通作裏漢許后傳裏誠秉忠古作裏

**懷** 木名實如木瓜食之多力又灰韻

**槐** 木也花黃可染从木鬼聲通作懷又灰韻

**裏** 袖也

一曰藏也从衣鬼聲在衣為

**淮** 水出南陽平氏桐栢大復山東南入海从水佳聲又秦始

皇時望氣者言金陵有天子氣於其方

**豺** 士皆切狼屬狗

掘流西入江亦曰一土俗號秦一亦姓

**齊** 等輩也从人齊聲左

萃捕獸祭天月令仲秋一祭

**埋** 獸一體細度故謂之一棘

**葬** 莫皆切瘞也本作葬从艸理聲徐曰葬于草下也古葬者厚衣之以薪賈山傳葬理之多今省作一左傳一壁於太室或作狸

周禮春官以狸沈祭山澤注山林

**霏** 風雨土也詩終

曰狸川澤曰沈順其性之舍藏

**齋** 風且一或作電

側皆切戒潔也本作齋从示省聲舟古齊字示齊為一示明也祇也齊者萬物之潔齊也隸作一又燕居之室曰一一曰一

之為言若於此而一戒也或作齊禮記齊之為

**指** 口皆切

言齊也齊不齊以致齊也經傳一字多作齊

**指** 指皆切

拭也西京賦一枳

**循** 徘徊也

落或作散又怪韻

**緝** 大絲也

切一啞不平也啞

**隗** 一倭穢

音鴉或作硯

**十灰** 與哈同用

**灰** 呼回切死火餘燄也从火从又又

**廼** 一遺馬病或

誤廼

**逐** 相擊也又喧聲李白飛

**恢** 苦回切大也从

音匪

**談** 譏戲也又諛也調也嘲也漢枚臯一笑類俳

**盃** 器也

-11 185 32 854" data-label="Text">

也又大

**魁** 羹斗也从斗鬼聲隸作一游俠傳注一者斗之所用盛而酌之者也故言根本者皆曰一一曰斗首四星徐曰謂斗



杓為一柄為標也又凡為首者曰一檀弓不為一注猶首也又帥也東夷傳三韓皆一頭露紛注一頭猶科頭謂其髮縈繞成科又賄韻

**惺** 本諛諧字一曰病也从心里聲廣韻憂也悲也亦大也又人名衛孔一魏李一又止韻 **顛** 大頭也

**箴** 箭竹 **隈** 鳥恢切水曲隈也从自畏聲爾雅內為隈厓外為一或作隄 **隄** 同上

**畏** 門樞謂之一从木畏聲又賄韻 **煨** 盆中火也从火畏聲一曰燼火曰一又燼也 **緦** 斷色絲兩紐中而糾之廣

韻五色絲飾也 **偎** 愛也列子不愛又倚也 **濃** 沒也从水畏聲 **畏** 一曰女容服 **猥** 一曰北海之隅有國曰一人

弓淵也考工記長其一而薄其敞又賄未韻 **颯** 風低 **回** 戶恢切轉也从口中象一轉之形徐曰渾

天之氣天地相成天周地外陰陽五星一轉其中也通志云一古雷字象雷形借為一旋之一一曰邪也又乖違也又低一紆衍兒揚子

大道低一又一中地名亦姓古作回或作廻荀子圖廻天下於掌上俗作回非回古面字又賄隊韻 **回廻** 同上

**茴** 藥草防風葉 **洄** 源一也从水从回爾雅逆流也一曰一香 **徊** 徘徊一不進

漢高后紀徘徊往來通作回思玄賦焉倚朝而徘徊相如傳作裴回 **瑰** 瑰一火齊珠 **槐** 木名

佳韻 **癩** 病也一曰腫 **蝟** 人腹中長蟲 **枚** 莫栝切榦 **枳** 也可為杖

韻 **痲** 旁出又賄韻 **蝟** 或作蛔虬痲 **枚** 莫栝切榦 **枳** 也可為杖

从木支聲隸作一詩施于條一徐曰自條而出也枝曰條榦曰一

曰一箇也書一卜功臣言一一卜之也凡數物曰一數事曰條又馬

鞭也左傳以一數闔謂以馬鞭數門扇之版也周禮銜一氏漢書注

狀如箸橫銜之止喧囂也又一鐘乳也考工記鳧氏為鐘帶謂之篆

篆間謂之一一問謂之景注帶 **玫** 火齊一瑰也一曰石之美 **梅** 所以介其名也一鐘乳也亦姓 **玫** 者从玉文聲詳本韻瑰字 **梅** 枳也从木岢聲可食爾雅似杏實酢書鹽一周禮一療禮記一

諸皆取其酢味又夏雨謂之一雨四時纂要閩人以立夏後逢

庚入小芒種後逢壬出一陸佃云今江湘二浙四五月間梅欲黃落

時水潤土溽蒸鬱成雨謂之一雨三月雨為迎一五月雨為送一王



藻視容一注微昧也又悲酸  
兒又州名亦姓或从某作煤  
一曰子背肉也从肉母聲易咸其一  
母環也胸曰心上口下或作脰又賄隊韻  
藥其每爾雅箭山一注今之木每實如

短每  
一美田鉉案左傳原田  
一別作每非又賄隊韻  
每  
祭也从示某聲天子求子之祀月令仲春玄鳥至祠高辛  
氏娥吞玄鳥卵而生契後王以為媒官嘉祥而立祠變媒言一  
者神之也一曰祭天南郊  
以先媒配故謂之郊一  
和成也  
煤  
集屋也  
塵也  
本每  
每  
同上  
每  
草盛上出也从屮母  
聲本作每隸作一又

每  
每  
每  
每  
每  
每  
每  
每  
每  
每

每  
每  
每  
每  
每  
每  
每  
每  
每  
每

每  
每  
每  
每  
每  
每  
每  
每  
每  
每

每  
每  
每  
每  
每  
每  
每  
每  
每  
每

每  
每  
每  
每  
每  
每  
每  
每  
每  
每

瓚 同上 偉也从人鬼聲周禮大異災謂日月食山川崩壑  
也廣韻又大兒美也盛也或作瓚瓚通作瓚瓚又皆  
紙怪 韻 賸 肥兒  
雷 雷 魯回切陰陽薄動一雨生物者也本作  
雷 雷 雷 雷 雷 雷 雷 雷 雷 雷

雷 雷 雷 雷 雷 雷 雷 雷 雷 雷  
雷 雷 雷 雷 雷 雷 雷 雷 雷 雷  
雷 雷 雷 雷 雷 雷 雷 雷 雷 雷  
雷 雷 雷 雷 雷 雷 雷 雷 雷 雷  
雷 雷 雷 雷 雷 雷 雷 雷 雷 雷  
雷 雷 雷 雷 雷 雷 雷 雷 雷 雷  
雷 雷 雷 雷 雷 雷 雷 雷 雷 雷  
雷 雷 雷 雷 雷 雷 雷 雷 雷 雷

雷 雷 雷 雷 雷 雷 雷 雷 雷 雷  
雷 雷 雷 雷 雷 雷 雷 雷 雷 雷  
雷 雷 雷 雷 雷 雷 雷 雷 雷 雷  
雷 雷 雷 雷 雷 雷 雷 雷 雷 雷  
雷 雷 雷 雷 雷 雷 雷 雷 雷 雷  
雷 雷 雷 雷 雷 雷 雷 雷 雷 雷  
雷 雷 雷 雷 雷 雷 雷 雷 雷 雷  
雷 雷 雷 雷 雷 雷 雷 雷 雷 雷

雷 雷 雷 雷 雷 雷 雷 雷 雷 雷  
雷 雷 雷 雷 雷 雷 雷 雷 雷 雷  
雷 雷 雷 雷 雷 雷 雷 雷 雷 雷  
雷 雷 雷 雷 雷 雷 雷 雷 雷 雷  
雷 雷 雷 雷 雷 雷 雷 雷 雷 雷  
雷 雷 雷 雷 雷 雷 雷 雷 雷 雷  
雷 雷 雷 雷 雷 雷 雷 雷 雷 雷  
雷 雷 雷 雷 雷 雷 雷 雷 雷 雷

雷 雷 雷 雷 雷 雷 雷 雷 雷 雷  
雷 雷 雷 雷 雷 雷 雷 雷 雷 雷  
雷 雷 雷 雷 雷 雷 雷 雷 雷 雷  
雷 雷 雷 雷 雷 雷 雷 雷 雷 雷  
雷 雷 雷 雷 雷 雷 雷 雷 雷 雷  
雷 雷 雷 雷 雷 雷 雷 雷 雷 雷  
雷 雷 雷 雷 雷 雷 雷 雷 雷 雷  
雷 雷 雷 雷 雷 雷 雷 雷 雷 雷

雷 雷 雷 雷 雷 雷 雷 雷 雷 雷  
雷 雷 雷 雷 雷 雷 雷 雷 雷 雷  
雷 雷 雷 雷 雷 雷 雷 雷 雷 雷  
雷 雷 雷 雷 雷 雷 雷 雷 雷 雷  
雷 雷 雷 雷 雷 雷 雷 雷 雷 雷  
雷 雷 雷 雷 雷 雷 雷 雷 雷 雷  
雷 雷 雷 雷 雷 雷 雷 雷 雷 雷  
雷 雷 雷 雷 雷 雷 雷 雷 雷 雷

雷 雷 雷 雷 雷 雷 雷 雷 雷 雷  
雷 雷 雷 雷 雷 雷 雷 雷 雷 雷  
雷 雷 雷 雷 雷 雷 雷 雷 雷 雷  
雷 雷 雷 雷 雷 雷 雷 雷 雷 雷  
雷 雷 雷 雷 雷 雷 雷 雷 雷 雷  
雷 雷 雷 雷 雷 雷 雷 雷 雷 雷  
雷 雷 雷 雷 雷 雷 雷 雷 雷 雷  
雷 雷 雷 雷 雷 雷 雷 雷 雷 雷

雷 雷 雷 雷 雷 雷 雷 雷 雷 雷  
雷 雷 雷 雷 雷 雷 雷 雷 雷 雷  
雷 雷 雷 雷 雷 雷 雷 雷 雷 雷  
雷 雷 雷 雷 雷 雷 雷 雷 雷 雷  
雷 雷 雷 雷 雷 雷 雷 雷 雷 雷  
雷 雷 雷 雷 雷 雷 雷 雷 雷 雷  
雷 雷 雷 雷 雷 雷 雷 雷 雷 雷  
雷 雷 雷 雷 雷 雷 雷 雷 雷 雷

雷 雷 雷 雷 雷 雷 雷 雷 雷 雷  
雷 雷 雷 雷 雷 雷 雷 雷 雷 雷  
雷 雷 雷 雷 雷 雷 雷 雷 雷 雷  
雷 雷 雷 雷 雷 雷 雷 雷 雷 雷  
雷 雷 雷 雷 雷 雷 雷 雷 雷 雷  
雷 雷 雷 雷 雷 雷 雷 雷 雷 雷  
雷 雷 雷 雷 雷 雷 雷 雷 雷 雷  
雷 雷 雷 雷 雷 雷 雷 雷 雷 雷

雷 雷 雷 雷 雷 雷 雷 雷 雷 雷  
雷 雷 雷 雷 雷 雷 雷 雷 雷 雷  
雷 雷 雷 雷 雷 雷 雷 雷 雷 雷  
雷 雷 雷 雷 雷 雷 雷 雷 雷 雷  
雷 雷 雷 雷 雷 雷 雷 雷 雷 雷  
雷 雷 雷 雷 雷 雷 雷 雷 雷 雷  
雷 雷 雷 雷 雷 雷 雷 雷 雷 雷  
雷 雷 雷 雷 雷 雷 雷 雷 雷 雷

雷 雷 雷 雷 雷 雷 雷 雷 雷 雷  
雷 雷 雷 雷 雷 雷 雷 雷 雷 雷  
雷 雷 雷 雷 雷 雷 雷 雷 雷 雷  
雷 雷 雷 雷 雷 雷 雷 雷 雷 雷  
雷 雷 雷 雷 雷 雷 雷 雷 雷 雷  
雷 雷 雷 雷 雷 雷 雷 雷 雷 雷  
雷 雷 雷 雷 雷 雷 雷 雷 雷 雷  
雷 雷 雷 雷 雷 雷 雷 雷 雷 雷



也言中摧痛也左傳晏嬰廢一斬  
杜注一在胸前或作衰亦作稜  
又陘墮地名 頽墳 同上 積 禿兒从禿貴聲一曰暴風通作頽  
或作頽墳 頽墳 同上 積 禿兒从禿貴聲一曰暴風通作頽

曰暴風從 遺 我馬他遺亦作頽 債 順也莊子一然 魁 隤  
上下也 神獸也似熊而小又 牘 牘一屋 躓 躓什 瘡 陰病 礎  
桓一人名又支韻 破狀 躓 躓什 瘡 陰病 礎

都回切以石投下也廣韻 鎚 鍛也又 追 治玉也詩一琢其章注  
落也又聚石也又真韻 支韻 追 離也金曰離玉曰琢又

戎狄國名詩其一其猶或作瑤 頤 母一夏冠名通作追禮記王制  
通作敦詩敦琢其旅又支韻 母追母音年發聲也追猶堆也

博雅提仁義又支真韻 堆 巨 魁一亦作卓漢蜀守李  
水鑿離草通作 敦 怒也詆也一曰誰何也又獨處不移兒詩一彼  
碓河渠畫離碓 獨宿諺云一一不動詩王事一我注投擲也又

丘丘名賔戲欲從整一而度高 自 同堆 坐兒 摧 摧  
泰山又元寒蕭準阮隆恩願韻 古文 坐兒 摧 摧

昨回切擠也从手崔聲一曰捫也又折也又沮 崔 澗 澗一澗霜雪積聚  
也挫也抑也方言至也詩先祖于一又箇韻 澗 澗一澗霜雪積聚

韻 崔 大高也又一鬼也或作 崔 傷也 裴 裴 裴 裴  
今作一 裴 一徇便旋也或作俳 培 培 培 培  
亦姓 通作裴吏記裴回 培 培 培 培

注增也廣韻益也隄也助也治也又擁也 陪 陪 陪 陪  
通作倍左傳焉用公鄭以倍鄰又厚韻 陪 陪 陪 陪

隨也又重也一曰一臣一備也蓋重臣也 倍 倍 倍 倍  
諸侯之臣於天子曰一臣一曰貳也伴也 倍 倍 倍 倍

賄隊 杯 杯 杯 杯  
韻 布回切鬮也从木否聲本作柶徐按鬮音貢

本飲器字又素也 盃 盃 盃 盃  
孟子義猶一捲 盃 盃 盃 盃

盃 盃 盃 盃  
匹杯切婦孕一月也 盃 盃 盃 盃

盃 盃 盃 盃  
从因不聲或作盃 盃 盃 盃

盃 盃 盃 盃  
血不聲徐 盃 盃 盃 盃

盃 盃 盃 盃  
血不聲徐 盃 盃 盃 盃

盃 盃 盃 盃  
血不聲徐 盃 盃 盃 盃

盃 盃 盃 盃  
血不聲徐 盃 盃 盃 盃

盃 盃 盃 盃  
血不聲徐 盃 盃 盃 盃

盃 盃 盃 盃  
血不聲徐 盃 盃 盃 盃



曰一猶 坏 丘再成者也一曰

声 醉飽也从酉音聲一 媪 媪一醜也 媪 弱也

五灰切月上帆干 鮓 魚名 鬼 崔一高不平也从山鬼聲爾

廣韻小船上檣也 魏又 隗 高兒增韻隗一高也 磨也又積也前禮樂志美芳一

賄韻 充實又 倭 乃回切擊也又手摩也 皁 古之善皁 搜 杖拭

隊韻 作僂通 腹 藏回切赤子陰也或作皁老子未知 疥 病也

同上 哈 呼來切笑也从口从台一 疴 奇一非常

苦哀切張也从門从开廣韻解也一 閨 明也 咳 也又本韻

哀 烏開切閨也从口衣聲徐曰閨 埃 塵也从土矣聲 煠 雅

一爆發也 欸 訾也从欠矣聲一曰然也又歎聲 唉 磨也又怒聲

一曰熱甚 楚辭一秋冬之緒風詳見賄韻注 毒 人無行也 臺 音

斗獻亞父按劍撞而破之曰一通作欸 楊子翦牙欸注言切齒而怒 又烏改切

徒哀切觀四方而高者也 天子三靈一時一囿一又一上架屋曰一門又輪一國名亦姓古

作臺俗 臺 草名夫須也通作臺詩南山有臺 簞 筮也可以禦

作臺非 陸機曰臺莎草也又雲臺菜名 臺 雨通作臺詩

臺筮緇撮舊 儻 陪一臣也通作 擡 博雅一擡動 鮒 魚名注見

注蓑衣誤 臺左傳僕臣臺 擡 也又一舉 鮒 湯來切

記敗於臺上 踏 聯手而歌曰踏一又蹋也天文志 苔 水衣也

音胡下音臺 兵相一藉通作駘 史記兵相駘 本台落



从艸治聲省作一水土之閏氣所生故曰水  
衣生牆曰垣衣班倭仔傳華殿塵兮玉階落  
台聲徐曰火煙 竹萌也从竹怠聲徐按竹萌節竹芽  
所生也或作始 未成筍者或作箔周禮醢人筍漚  
之 背大老也大老則背有 解倦身窮子  
兒 台 鮐文通作鮐又一谷地名 諛一為病  
切軍中約也从言亥聲 兼一八極地也从土亥聲國語天子居  
徐按字書備也又載也 九一之田又一下地名或作咳又數也  
風俗通十萬曰億十億曰 咳 階次也从自亥聲徐按禮有一夏樂  
兆十兆曰經十經曰一 謂擊鼓為登階之節又重也郊祀志  
秦一壇三一又詩南一注隴也或作閔郊 紘 博雅纏一束也莊子  
祀歌專精厲意通九閔謂九天之上也 奇一非常也又瞻 咳 兼  
又蟹 咳 足大指毛也从因亥聲 咳 也通作咳又海韻 咳 兼  
韻 也从日亥聲徐曰日之 咳 爾雅山無 咳 草根也从艸亥聲徐曰  
光兼覆也又皆也備也 咳 草木曰一 咳 草木枯根也通作核

大鏃也从刀豈聲一曰摩也魏徵傳二百餘奏  
無不一切當帝心者注動也又近也又隊韻 戒  
宗廟奏一夏从示戒聲周禮笙師春牘應雅以教一樂注一夏之樂  
牘應雅三器教其春者賓醉而出秦一夏謂以此三器築地為之行  
節明不失禮通 膾 肥也 裁 裁 昨哉切制衣也从衣戈聲又  
作咳又佳韻 才 草木之初也从一上貫一將生枝葉  
后以財成天地漢書 才 一地也一曰能也質也又用也力也  
引決自財又代韻 材 木槌也从木才聲徐曰木勁直堪入於用者故曰入山  
通作材 材 榆可為一者人之有才義出於此通作財孟子有達財  
者 人所寶也从貝才聲徐曰可 查 鼎園弁上也爾雅注鼎欽  
財 以入用者也廣韻貨也賄也 查 上而小口詩彙鼎及一又

支 纒 繪色一入曰一曰暫也廣韻僅也又淺也通作才謝  
韻 纒 鯤傳才小富亦作裁馬援傳裁知書通作財漢文紀太  
僕見馬遺財 來 落哀切周所受瑞麥一辨一十二縫象芒  
足又銜代韻 來 東之形天所一也故又為行一之詩詒

員 晉 大 卷之三 三十一

員 晉 大 卷之三 三十一

員 晉 大 卷之三 三十一

員 晉 大 卷之三 三十一

員 晉 大 卷之三 三十一

員 晉 大 卷之三 三十一

員 晉 大 卷之三 三十一

員 晉 大 卷之三 三十一

員 晉 大 卷之三 三十一

員 晉 大 卷之三 三十一

員 晉 大 卷之三 三十一

員 晉 大 卷之三 三十一

員 晉 大 卷之三 三十一

員 晉 大 卷之三 三十一



我一變廣韻至也及也還也又玄孫之子曰一孫古文作徠同

前禮樂志天馬徠亦作徠董仲舒策綏之斯徠又支隊韻徠上

又徠一徠亦同上 徠一徠亦同上 徠一徠亦同上

封事貽萊 蔓草也从艸來聲一曰藜也葉可食詩北山有一 萊

我釐楚萊 又田廢生草曰一詩田卒汙一又東一郡名亦姓萊

馬七尺為一八尺為龍詩一牝三千一 涑 水起北地廣昌東入河从

凡馬廟用龍戎事用馱田事用一 涑 水來聲周禮并州其浸一

易前地理志一出一 涑 水來聲周禮并州其浸一

廣昌易出故安一 涑 水來聲周禮并州其浸一

徠一又嘆辭大一堯之為一 哉 祖才切言之間也从口哉聲本作哉隸省作一徐按

君一曰始也書一生明一 栽 注一猶植也或作哉俗作栽非一 哉

同上一 災 天火曰災从火戔聲本作栽籀作一从𠂇今从籀易

有一青或从一作災說文火曰災一室屋也亦作一

苗禮記能禦大苗又作苗秦紀苗害絕晏一 栽 灾苗苗灾

又作及扶楊雄傳作苗師古曰古灾字一 栽 灾苗苗灾

也恨也一 德 強力也从人思聲徐曰一之言一 胎 土來

又測也一 德 材也廣韻多才也又支紙韻一 胎 切婦

孕三月也从因台聲又凡孕而一 台 三一星名一名天柱上一司命

未生皆曰一一曰始也或作殆一 台 為太尉中一司中為司徒下一

司祿為司空或作能周禮春官司中注三能三階也史記魁下六星

兩兩相比名曰三能注黃帝泰階六符經曰上階上星男主下星女

上

上

上

上

上

上

上

上

上

上

上

上

上

上

上

上

上

上

上

上

上



**髻** 又本韻 人偽髻 ○ **孩** 戶來切小兒笑也从口亥聲本作咳禮記咳而名之古从子作 **孩** 飲食至咽曰 **孩** 莊

之童或作 **孩** 蘇來切魚中骨从 **頰** 魚思聲 **鬚** 鬚一多須兒或作 **鬚** 思左傳于思于思

也 ○ **鯁** 棄甲復來 又支韻 **愚** 罌一或作 **顛** 顛也俗 作 **顛** 非 **颯** 颯一張羽兒本作 **颯** 通

怒兒 ○ **皚** 五來切霜雪之白从 **皚** 峽一 **隘** 企立 **散**

有所治也本作鼓从支豈聲又 **潰** 潰一凝象犬小時未 **疾** 同上

一高陽氏才子左注禹垂益之倫 **獸** 有分別或作疾 **疾** 同上

**體** 賴一頭 ○ **能** 奴來切爾雅三足鼈也江賦有鼈三足有 **能** 獸名能屬足似鹿禹父所化

也又奴 **痛** 病也 ○ **推** 他回切排也 又昌惟切

十一真 與諄臻 同用

**眞** 側隣切僊人變形而登天也从匕从目从 **眞** 音隱八所 乘載也徐曰一者僊也化也匕者化也反人爲匕从目齒

一曰實也僞之反也又州名亦姓俗作 **眞** 非 **甄** 博雅陶窰 也又察也

明也安帝紀一表 **禎** 以貢 **碩** 博雅礎磻一碩也一曰石聲也 公羊傳實石聞其一然又先韻

爾雅所以鼓 **振** 公子又 **振** 羣飛兒詩 **振** 又厚也詩 **振** 救也拯也奮 **振** 字林養馬者一曰 **振** 子童男女稱漢禮儀 **振** 也又震韻 **振** 志先難一日謂之逐疫中黃門倡 **振** 子和 **帳** 馬

橐今之馬 **振** 動也又 **振** 屋相也兩楹間謂之 **振** 西都 **珍** 於真切也从 **振** 震韻 **振** 賦日月纔經於 **振** 或作 **振** **珍** 口大徐按左傳

溝上涂也又田 **震** 怒也漢衛霍敘傳 **震** 雷擊雷一又去聲 ○ **因** 於真切也从 **因** 界也又震韻 **震** 雷擊雷一又去聲 ○ **因** 口大徐按左傳

界也又震韻 **震** 雷擊雷一又去聲 ○ **因** 於真切也从 **因** 口大徐按左傳



曰植有禮一重固能大者眾圍就之一曰茵車重席也从艸因聲

仍也又託也緣也亦姓古作昃俗作回非少儀注著禱也詩文

暢轂注虎皮也漢儀注皇后婕妤好乘輦餘者以姻壻家也女之

而親父母因女而親故曰一从女因聲又婚姻所因女因媒

也杜預曰妻父曰婚壻父曰一籀作媾媾同上網一縕麻

駟馬陰白雜毛黑从馬因聲詩有氤一氤氣兒本作網易天

或作烟易大傳天地烟燭煙塞也本作堊从土西聲書鮫堊洪水今作

堊同上湮沒也从水堊聲爾雅落也涸水名堙杜預曰土

傳乘一而出見之注距一上山具禮潔祀也一曰精意以享為一从罍同上

甕城門也○新新息鄰切取木也从斤業聲一曰初也朱氏曰

又州名亦姓薪薪蕘也从艸新聲一曰大木可析曰一廣韻柴也

也一亦漸斂故象人股漸焦殺也律歷志悉新於一爾雅太歲在

之意又高一○辰辰植鄰切震也三月陽氣動雷電振民農時

帝號亦姓也書撫于五謂五行之時也詩注三一謂日月星之時也日照畫

天時也从二二古文上字律歷志振美於一太歲在一曰執徐又時

月照夜星運行於天民得取其時節也又日月合宿為一謂日晨

皆同意徐曰雞鳴而起孜孜為善曰自曰持也律歷志晨星始



見按一房星也从疊省一早也从日自持也今晨同上月所會謂之辰籀作𡗗

為一通作辰春秋傳曰𡗗籀文辰屋宇也从宀辰聲賈逵曰室

云帝居北辰之震牝也周禮大司馬注震牝曰一

常牽於君也一曰男子賤稱廣韻伏也春秋說正氣為君閒氣為一

又主一惶恐之辭猶言死罪晉灼曰主擊也一伏也言其擊服惶恐

也唐武后改作思鷓晨詩駢彼晨風仁如鄰切親也从人从二

為一中庸一者人也孟子一人心也莊子愛人利物謂之一朱子一

者心之德愛之理又果核中實曰一醫家以手足痿痺為不一亦姓

苦作巨亦作忝說文曰干心尼忝同上人天地之性最

為一唯一者能服眾心也文象臂脛之形隸作一又天地一為三才一有十等自王公至皂隸

古作回唐武后作至偏旁作一古文奇字作儿兒穴禿亮皆从一俗

作儿同神引食鄰切天一引出萬物者也从示申徐

非同古文神曰申即引也天主降氣以感萬物故言

引出萬物也廣韻靈也易陰陽不測之謂一注一者變化之極妙萬

物以為言不可以形語孟子聖而不可知之謂一五帝紀注鬼之靈

者又陽魂為一陰魄為鬼漢書三一注地祇天一山嶽親親

亦姓又作旦禮記交於旦明莊子有旦宅而無情死

七人切密至也从見業聲廣韻又愛也近也一曰躬也姻也漢書注

六父母兄弟妻子前禮志注父子從父昆弟從祖昆弟曾祖昆弟

族昆弟或作姝古作申失人切神也七月陰氣成體自一

窺案當从妾今省申束从日自持也今省作申吏以備

晨同上月所會謂之辰籀作𡗗

為一通作辰春秋傳曰𡗗籀文辰屋宇也从宀辰聲賈逵曰室

云帝居北辰之震牝也周禮大司馬注震牝曰一

常牽於君也一曰男子賤稱廣韻伏也春秋說正氣為君閒氣為一

又主一惶恐之辭猶言死罪晉灼曰主擊也一伏也言其擊服惶恐

也唐武后改作思鷓晨詩駢彼晨風仁如鄰切親也从人从二

為一中庸一者人也孟子一人心也莊子愛人利物謂之一朱子一

者心之德愛之理又果核中實曰一醫家以手足痿痺為不一亦姓

苦作巨亦作忝說文曰干心尼忝同上人天地之性最

為一唯一者能服眾心也文象臂脛之形隸作一又天地一為三才一有十等自王公至皂隸

古作回唐武后作至偏旁作一古文奇字作儿兒穴禿亮皆从一俗

作儿同神引食鄰切天一引出萬物者也从示申徐

非同古文神曰申即引也天主降氣以感萬物故言

引出萬物也廣韻靈也易陰陽不測之謂一注一者變化之極妙萬

物以為言不可以形語孟子聖而不可知之謂一五帝紀注鬼之靈

者又陽魂為一陰魄為鬼漢書三一注地祇天一山嶽親親

亦姓又作旦禮記交於旦明莊子有旦宅而無情死

七人切密至也从見業聲廣韻又愛也近也一曰躬也姻也漢書注

六父母兄弟妻子前禮志注父子從父昆弟從祖昆弟曾祖昆弟

族昆弟或作姝古作申失人切神也七月陰氣成體自一

窺案當从妾今省申束从日自持也今省作申吏以備

晨同上月所會謂之辰籀作𡗗

為一通作辰春秋傳曰𡗗籀文辰屋宇也从宀辰聲賈逵曰室

云帝居北辰之震牝也周禮大司馬注震牝曰一

常牽於君也一曰男子賤稱廣韻伏也春秋說正氣為君閒氣為一

又主一惶恐之辭猶言死罪晉灼曰主擊也一伏也言其擊服惶恐

也唐武后改作思鷓晨詩駢彼晨風仁如鄰切親也从人从二

為一中庸一者人也孟子一人心也莊子愛人利物謂之一朱子一

者心之德愛之理又果核中實曰一醫家以手足痿痺為不一亦姓

苦作巨亦作忝說文曰干心尼忝同上人天地之性最

為一唯一者能服眾心也文象臂脛之形隸作一又天地一為三才一有十等自王公至皂隸

古作回唐武后作至偏旁作一古文奇字作儿兒穴禿亮皆从一俗

作儿同神引食鄰切天一引出萬物者也从示申徐

非同古文神曰申即引也天主降氣以感萬物故言

引出萬物也廣韻靈也易陰陽不測之謂一注一者變化之極妙萬

物以為言不可以形語孟子聖而不可知之謂一五帝紀注鬼之靈

者又陽魂為一陰魄為鬼漢書三一注地祇天一山嶽親親

亦姓又作旦禮記交於旦明莊子有旦宅而無情死

七人切密至也从見業聲廣韻又愛也近也一曰躬也姻也漢書注

六父母兄弟妻子前禮志注父子從父昆弟從祖昆弟曾祖昆弟

族昆弟或作姝古作申失人切神也七月陰氣成體自一

窺案當从妾今省申束从日自持也今省作申吏以備



注吟 **神** 爾雅木自 **紳** 大帶論語子張書諸 **身** 躬也象

誦也 **神** 弊曰 **紳** 又搢笏於 **身** 謂之搢 **身** 人之 **身**

也从人 **身** 聲爾雅我也一曰 **紳** 也總括百骸者也 **廣韻** 又親也 **娠** 女任身動也从女辰聲一

震載夙通作 **身** 詩 **賓** 必鄰切所敬也从貝宀聲徐曰貝者

太任有身又震韻 **賓** 贈賄好貨忠臣嘉 **賓** 得盡其心也本

作 **賓** 或作 **賓** 俗作 **賓** 一曰導也書 **賓** 一曰出日 **賓** 前律歷志 **賓** 注導陰

使繼養萬物也又服也 **廣韻** 迎也列也 **賓** 又客也又 **賓** 一曰西戎國

又州名亦姓古作 **賓** 又 **賓** 又震韻 **賓** 竝古 **濱** 水涯也本作 **濱** 水

从頁从涉今作 **濱** 賈山傳 **濱** 海之觀或作 **濱** 亦 **濱** 瀕 **濱** 瀕 **瀕** 瀕 **瀕** 瀕 **瀕** 瀕

作 **瀕** 又省作 **瀕** 詩不云自 **瀕** 注 **瀕** 也鄭音 **瀕** **瀕** 瀕 **瀕** 瀕 **瀕** 瀕

**儗** 敬也孔穎達 **儗** 以禮曰 **儗** **儗** 鐵為 **儗** 婦也周禮 **儗** **儗** **儗** **儗** **儗** **儗**

一 **額** 頭憤 **額** 恨張 **鄰** 力珍切五家為 **鄰** 一曰近也書臣哉 **鄰** 或作

一 **額** 滿也 **額** 恨張 **鄰** 力珍切五家為 **鄰** 一曰近也書臣哉 **鄰** 或作

一 **額** 滿也 **額** 恨張 **鄰** 力珍切五家為 **鄰** 一曰近也書臣哉 **鄰** 或作

一 **額** 滿也 **額** 恨張 **鄰** 力珍切五家為 **鄰** 一曰近也書臣哉 **鄰** 或作

一 **額** 滿也 **額** 恨張 **鄰** 力珍切五家為 **鄰** 一曰近也書臣哉 **鄰** 或作

一 **額** 滿也 **額** 恨張 **鄰** 力珍切五家為 **鄰** 一曰近也書臣哉 **鄰** 或作

一 **額** 滿也 **額** 恨張 **鄰** 力珍切五家為 **鄰** 一曰近也書臣哉 **鄰** 或作

一 **額** 滿也 **額** 恨張 **鄰** 力珍切五家為 **鄰** 一曰近也書臣哉 **鄰** 或作

一 **額** 滿也 **額** 恨張 **鄰** 力珍切五家為 **鄰** 一曰近也書臣哉 **鄰** 或作

一 **額** 滿也 **額** 恨張 **鄰** 力珍切五家為 **鄰** 一曰近也書臣哉 **鄰** 或作

隣古作 **隣** 漢敘傳東 **隣** 盧而殲仁今注曰 **鄰** 也 **隣** 同 **鄰** 也或作 **隣** **隣** 同

**甌** 考工記輪雖敝不 **甌** 於鑿 **甌** 大牝鹿从鹿夨聲陸機曰

甌有因音中鐘呂行中規矩王者至仁則出張楫云雄曰 **甌** 雌曰

狼蹄一角京房云有五采腹黃高文二尺金獸之瑞今并州界有

如鹿非瑞應 **麟** 也又 **麇** 同上 **麟** 馬班文一曰 **麟** 魚甲也从

州名或作 **麇** 又作 **麟** **麇** 同上 **麟** 魚甲也从 **麟** 魚夨聲凡

一物龍為之長鯉三十六 **麟** 一响山厓重深兒 **潏** 水清兒一

龍八十一 **麟** 亦姓或作 **麟** **麟** 師古曰節級兒 **潏** 曰水名又

震 **麟** 目睛也从目夨聲一曰視兒 **麟** 一瑞文兒一曰玉文通作

韻 **麟** 吳都賦鷹 **麟** 鷲視又山震韻 **麟** 麟揚雄賦璧馬犀之 **麟** 瞞

又軫 **燐** 鬼火也本作 **燐** 兵死及牛馬之血 **燐** 同 **燐** 同

韻 **燐** 為 **燐** 或作 **燐** 今作 **燐** 又軫震韻 **燐** 同 **燐** 同



聲廣韻又貴也重也又八一淳熬淳母炮豚炮狎擣一漬熬肝管也陸佃曰牛羊麋鹿麕豕狗狼也又州名漢為狎河郡或作鈇俗作玠非

**鎮** 博壓也从金真聲周禮天府國之玉一注玉瑞也

也从土直聲一曰定也

**陳** 直珍切宛丘舜後媯滿之所封从

又本韻先銑震霰韻

畫八卦之所本德之始也故从木一曰布也一曰堂下徑詩胡逝我

亦姓古作陣又震韻毛氏曰从木从申省

也本作塵从麤从土籀作麤省作

也

**津** 將鄰切水渡也本作津从水聿聲省作

也

**隄** 謂之一杜預曰箕斗之間有天漢故曰

兒古

作隄

**津** 聿飾从

作隄

**隄** 从玉進聲

**湫** 氣之液也本

作隄

聲廣韻又貴也重也又八一淳熬淳母炮豚炮狎擣一漬熬肝管也陸佃曰牛羊麋鹿麕豕狗狼也又州名漢為狎河郡或作鈇俗作玠非

**鎮** 博壓也从金真聲周禮天府國之玉一注玉瑞也

也从土直聲一曰定也

**陳** 直珍切宛丘舜後媯滿之所封从

又本韻先銑震霰韻

畫八卦之所本德之始也故从木一曰布也一曰堂下徑詩胡逝我

亦姓古作陣又震韻毛氏曰从木从申省

也本作塵从麤从土籀作麤省作

也

**津** 將鄰切水渡也本作津从水聿聲省作

也

**隄** 謂之一杜預曰箕斗之間有天漢故曰

兒古

作隄

**津** 聿飾从

作隄

**隄** 从玉進聲

**湫** 氣之液也本

作隄

**湫** 从玉進聲

**湫** 氣之液也本



○頻 符真切數也廣韻又急也又連也揚子一之黨亦姓

字皆作濱又音賓而 蘋 大萍也本作蘋今作一詩采一韓傳云沈

月有花白色故謂之白 贖 恨張 輦 涉水一感也从頻卑聲

作贖莊子西 贖 笑兒韓昭侯曰明君 贖 雅婦也禮記九

注婦官一曰妻死曰一注婦人有法 贖 刑也 贖 珠也本作玼从

淮水中出玼珠玼珠之 玼 同上 銀 語巾切白金也从金

有聲者今作一又先韻 垠 地埒也岸也又界也廣韻罟也或作圻整通

文元韻 琅 石似玉者 閭 和悅而諍也从言門聲一曰語也

之豈豈謂爭論 訾 同上又 訶 恭謹兒石奮傳僮僕一或

康成曰和敬 斷 辯爭兒地理志洙泗 齧 大篋也通作

笑兒相如賦一然 釦 器之一鏗禮記注 齧 齒根肉通作

而笑又文吻韻 斨 作沂鄂又文韻 齧 斷又文願韻 狺 犬

聲楚辭猛犬一 斨 同上 噉 語聲也左傳口不道忠 勤

縣名又 贖 兩虎 圓 在陽縣名 筠 為贊切竹皮也从竹

質禮記猶竹 筠 莖藕根之小者 緝 持網紐考工記梓人

巾 居銀切佩一也从巾一象系也徐按禮左佩紛悅即一也

名一謹也當自謹修於四教又羈也周禮 麋 居筠切麋也

員音木 義 夫 人



又國名左傳楚伐一籀作麇不省  
詩野有死麇或作麇又文吻軫韻  
麇麇 同上

大也又楚 荇 爾雅一牛藻似藻  
成王名 而葉大又軫韻  
洵 水名  
龜 手凍坼也莊子不  
手之藥又支韻

○困 去倫切廩之園者从禾在口中園謂之一  
方謂之京又輪一屈曲盤戾兒又軫韻  
筩 竹名或  
作箬篔

蛭 貝也爾雅一而大  
險或作蛭又軫韻  
輶 車軸相連曰一又連  
也南都賦隄陞相一  
嶠 嶠一山相連  
兒或作蛭

壺 宮中道謂之一本  
作壺又苦本切  
齒 同上  
珉 武中切石之美  
者从玉民聲徐

按禮君子貴玉而賤一似玉而非也  
或作璿玞禮記士佩璿玞亦作璿玞  
岷 山在蜀前氏西徼外本  
作嵒徐曰今作一史注

一山在州溢洛南一里連綿至蜀二千里皆曰一山或作嶠亦作  
汶史記文與嶠同山海經大江出汶郭之東南逕蜀郡東北至廣陵  
入海考工記貉踰汶則死陸  
德明音問誤見列子釋文

嵒 博雅免鏡罟  
左思賦一啼

連網注一麋網蹄兔網  
綱網中維絡大繩也  
緝 釣魚繫也从糸昏聲本作緝今作  
一詩維絲伊一曰錢貫又吳人

解衣相被謂之一詩  
言一之絲又軫韻  
瘠 病也詩多我  
邁一又元韻  
啓 悶也莊子  
慰一沈屯  
旻 秋

也書說仁閔覆  
下則稱一天  
眈 和也封禪文一  
一穆穆君子之態  
恣 自勉彊也又心所不  
了楊子傳千里之一

閔 東南越蛇種从虫門聲周禮職方氏七注一蠻之別  
也周禮疏云八蠻在南方一其別也國語一羊蠻也後  
越王無諸搖遂有一粵漢武帝  
時反國除立為治縣後改一州

○貧 符巾切財分少也从貝  
分徐按原憲無財謂之

○贊 於倫切  
美好兒  
齋 水深兒吳都  
賦泓澄一溱

也古作宀  
○穿 同上  
○贊 於倫切  
美好兒  
齋 水深兒吳都  
賦泓澄一溱

注一溱見 螭 龍兒  
○彬 府中切文質備也本作份从人分聲  
今作一儒林傳一一多文學之士俗

作斌 份 同上  
霽 璘一玉光色本  
作瑋或作玢  
璠 同上  
彪 虎文或省  
作康俗作

員 普本義  
卷之二  
三











組卽海中苔又紛一雜揉見  
又彌一纏裹也亦姓又山韻 **掄** 擇也从手侖聲周禮凡邦工論

言有理也禮記凡制五刑必卽天 **蚺** 蛇屬黑色潛於神淵能興雲  
一注言有理也又議也又元震韻 **蚺** 雨者从虫侖聲或作蜈又霽

韻 **蜈** 同上 **遵** 將倫切循也从辵尊聲 **鷓** 爾雅西方雉  
名又元韻

**僎** 鄉飲酒禮輔主人者一謂降席 **踰** 蹴也又卑也 **春**  
而遵法也通作遵又獮線韻

**晉** 昌純切推也从艸从日艸一時生也屯艸生之難也隸作一曰蠶也蠶興也歲之始  
也書大傳一出也萬物之出

也又州名亦姓古作晉 **晉** 同上 **竣** 七倫  
也从辵遂聲爾雅退也一曰一巡行不進兒王

恭傳作俊項籍傳作遁通作蹲莊子蹲巡勿爭 **竣** 聲國語有司已  
事而一徐曰退立也又止

也伏也或作匆跋又先韻 **匆跋** 同上 **俊** 改也左傳長惡不  
也

**揆** 推也左傳一衛侯之手 **趨** 行速一也或作跋 **魏** 東郭一  
徐曰排擠之也又願韻

免也又 **皴** 皮細 **蹲** 舞兒詩一 **樽** 喜也 **勻** 切少  
音俊 起也 舞我及元韻

也从勺二一曰均也 **昀** 墾田也詩一 **旬** 詳遵切徧十  
廣韻又徧也齊也 原隰又本韻

日徐曰周匝十日而言之也會意又一歲師古曰滿歲若十日之一  
也又一始妖氣也狀如雄雞東京賦攬槍一始羣兇靡餘古作旬

**旬** 同上 **徇** 使也一曰徧示也漢高紀張良一韓 **循** 行順  
古文 地謂巡撫其民人也或作徇又震韻

彳盾聲徐引史記拊一其民廣韻善也又依也浴也又一 **馴** 馴  
一次序兒又一環謂旋繞往來亦作紉荀子反紉察之

馬順也从馬川聲徐引易一致其道廣 **紉** 園采也从系川聲雜記  
韻擾也從也善也又以漸而致曰一 **紉** 以五采注一施諸縫

中若今時條周禮屨人縫中一綵也荀子布衣一履 **巡** 視行  
之士注編麻爲之麤繩之屨儀禮作紉約又本韻

**巡** 兒从



走川聲又透一却退兒通  
作通亦作循今作巡非  
○均 居勻切平偏也从土勻聲廣

繫之以絲以一鐘音又成一學名又州名或作  
旬易雖旬無咎通作鈞書厥罪惟鈞又問韻  
鈞三十斤也从金

一千五百二十銖又陶家名轉者為一蓋取周回調均之義又  
大一天也賈誼傳大播物注言造化為人猶陶之造瓦亦姓  
洵

水名今作均均  
戎衣也徧裂謂之一一曰黑  
衣戎服晉輿服志

州取一水名之  
○惇 如均切黃牛黑唇也从牛彘  
聲詩九十其一爾雅牛七尺

服振注戎  
或作昞  
○斫 普均切一  
礮大雷也

為一又  
○矚 目動也从目闕聲漢書  
得酒肉或作眊

先韻  
○臻 側詵切至也及也从至秦聲通作臻禮樂  
志四極爰臻亦作臻王褒傳萬祥畢臻  
果實如小栗本作秦从木辛

从水秦聲又一眾也詩室  
○榛 果實如小栗本作秦从木辛  
聲春秋傳女摯不過秦栗徐

家一箋云子孫眾多也  
○灑 水名在  
○莘 草盛兒从  
艸秦聲

安今五經皆作一爾雅女贅用一以  
告虔也或作禱蜀都賦擗栗擗發  
○漶 水出鄭國从水曾聲詩一與  
漶方渙渙今詩作漶洧誤

郡國志郟陽南有古一國注在陳雷  
東五里詩續女維一注太姒國亦姓  
○鮮 魚尾長也通作  
宰莊子

丘有一司馬氏云狀  
如狗有角文身五采  
○說 致言也从言从先先亦聲詩螽斯羽  
一今徐曰先致其言也詩注眾多

也  
○媯 國名左傳商有  
行兒从人先聲楚辭往來一  
些通作駢詩駢駢征夫或作洗  
○駢 馬

多兒从  
○牲 衆生並立之兒从二生詩一其  
鹿徐曰並生而齊盛也若鹿角然  
○𦍋 進也从  
二先

馬先聲  
○粃 粉滓也一曰粥凝歲時雜記除夕作蕡燭以  
國名蘇妃有一氏  
麻一濃油如庭燎律有元日油一之文今一

女生禹或作嫪  
○岫 二山  
○磧 下珍切難也  
○榛 秦



切木叢生也通作榛禮記呂氏春秋注一動而喜兒○瑾渠巾切黏土也本作董隸

郊特牲有榛杖以榛為杖作董今从土作一項籍傳鉏耨棘矜又文韻

古十二文十三元轉用八庚九青十蒸十二侵通用○叶昆俱倫切鷓鴣渠中切鰈宮

觀居銀切帽冠○弓居銀切躬功○堅古因切閒○徑靈堅切

坤區倫切髡拘盈切敬居卿切磬苦丁切慶

丘京切肯苦因切愆乞鄰切牽謙渠巾切覲乾魚巾切

虔旂虞雲切原虞雲切源元魚巾切龜頑魚巾切嫫魚巾切顏

○岿魚巾切言魚巾切沂魚巾切顛典因切敦都鈞切天因鐵切

切他鈞切○暎他鈞切田他因切佃奴鈞切難奴鈞切遜徒均切豚

遁唐丁切溷唐丁切臀屯唐丁切定唐丁切南尼心切男彌因切年彌因切

邾知林切佞知林切宥知林切甚知林切逞癡真切闐他鄰切填他鄰切甸他鄰切

奔通鈞切賁通鈞切崩通鈞切風方愔切楓方愔切分方愔切藩方愔切蕃方愔切翩紕賓切

偏孚愔切篇孚愔切霽孚愔切紛方愔切芬方愔切氛方愔切翻方愔切璠方愔切璠方愔切便毗并切盆毗并切

盤符鈞切焚符鈞切瀆符鈞切憤符鈞切墳符鈞切鯨符鈞切煩符鈞切樊符鈞切凡符鈞切燔符鈞切門符鈞切

眉貧切捫眉貧切悶眉貧切閔眉貧切綿彌鄰切蠻彌鄰切命彌并切夢莫藤切

燕伊真切烟伊真切咽伊真切安伊真切燼詞辛切聞微勻切文微勻切紋微勻切

員音本義



進資辛切 ○尊蹤倫切 樽宗 ○千雌人切 遷 ○村七倫切 ○

存從倫切 泉 ○寢千尋切 ○潜才淫切 替潭 尊 ○前鄰慈切

○靜千延切 ○孫蘇倫切 宣殮 ○信斯人切 西先僊

鮮 ○旋松倫切 還 ○中諸仍切 終衆 ○旃之人切 鷗

章震 ○診知鄰切 ○政儲盈切 ○川樞倫切 ○闡稱人切 禡

○傳重倫切 ○耽持林切 ○山疏臻切 笙 ○爽疏簪切 三 ○

船殊倫切 ○淵一均切 驚 ○嚶伊盈切 譽 ○怨紆云切 宛

愠韞 寃溫 剌 ○焉於董切 ○厭紆勤切 ○衣於斤切 ○

昏許云切 婚揮輝 堦墳 閤訓 ○軒許斤切 ○賢

下珍切 寒弦 ○玄胡勻切 渾桓 鉉魂 ○咸胡倫切 ○

莖乎經切 ○雄干陵切 熊 ○延夷真切 蜓 ○楊以征切 ○營

于平切 ○捐余倫切 緣運 ○圓余倫切 ○園干羣切 ○憐離珍切

連 ○嶺離貞切 領 ○隆閻承切 ○崙龍春切 ○然而鄰切 刃

軻 ○引翼真切 ○閒何甄切 媚閑 紘 ○尹于倫切 ○汶

彌巾切 ○薰眉貧切 ○隕干貧切

十二文 與殷 同用



**文**

無分切錯畫也象交一通論曰人又為一又理也如木有  
一亦曰理說一敘目曰蒼頡之初作書依類象形故謂之  
一廣韻文章也又美也善也兆也又華也斑也法也又持法深刻謂  
之一以一法致人於罪謂之一致易一言注一飾卦下之言又諡法  
經緯天地曰一又惠一冠  
名又州名亦姓又問韻

**紋**

織文也廣韻綾也一曰凡  
錦綺繡黼之文皆曰一

**雯**

雲成章曰

**聞**

知聲也从耳門聲古  
作聾亦作聾又問韻

**聾**

同上

**聞**

低目視也

門聲又地名戾太子傳以湖閩鄉邪  
里為戾園孟康曰閩古一字俗作閩

**民**

齧人飛蟲从虫民聲  
或从昏以昏時出也

或作蚊亦作蚤莊子  
使蚤負山一名豹腳

**蚊**

同上

**駮**

馬赤鬣編身目如黃金西  
伯獻紂以全其身

**彪**

青與赤雜

**雲**

千分切山川氣也从雨云象一  
曰地氣上為一天氣下為雨雨出地氣雲出

天氣本作云其上从二二者天中之陰也後人加雨  
而以云為云曰之云亦姓古作云徐曰直象形而已

**云**

注見雲字

又言也語辭也汲黯傳吾欲一一注猶言如此如此也又一地名  
郊祀志封大山禪一一亦姓通作員詩聊樂我員與育字去不同云

**音**

草也似首蓿从艸云聲淮南子說一草可以死復生徐按一  
突**芸**草著於衣書辟蠹漢種之蘭臺石室藏書之府又一物多

兒老子夫物一一  
各歸其根或作芸

**汙**

轉流也从水云聲張衡賦  
水一一而涌濤又魂韻

**耘**

徐苗穢也本  
作賴从耒員

聲今作一通作芸  
孟子不芸苗者也

**紘**

物數紛亂也本作紘从員云聲徐曰即今紛  
字通作員禮樂志六合紛員亦作云云

**妘**

祝融之後姓也从  
女云聲一曰女字

**員**

數也从貝口聲隸省作員又益也  
詩一于爾輻又人名伍一古作鼎

又先  
問韻

**緝**

持綱紐又  
直軫韻

**煩**

黃兒郊祀歌照  
紫幄珠一黃

江水  
大波

**蕒**

一蕒菜名  
或作蕒

**筭**

竹名

**湏**

水名

**燭**

於云切鬱煙  
也从火盪聲

今省作盪  
又問韻

**緇**

香也

**輶**

輶一匈奴車名  
長楊賦碎輶一

**緼**

紕也從糸盪聲一曰  
亂麻又元吻問韻



















通作爰李廣傳

為人長爰臂

媛媛

同上

媛媛 方言一雙所以

園

園

所以

也从口袁聲師古曰養鳥獸曰苑苑有垣曰一又陵漢有文一戾一禮記葬于一曰墓以栽植草木處謂之一垣垣

牆也本作垣从土回聲今作一徐曰一猶院周繞之意卑曰一高曰墉釋名援也人所依阻以為援衛天官書太微宮一十里東一北上

相兩星間名左掖門西一上將間名右掖門與紫微宮一同亦姓籀作

聲又垣 田易居也从走回聲左傳作爰田國語作轅田皆假借此

寒韻 垣 乃正字謂以田相換易也地理志商君制轅田張晏曰田

三歲一易以同美惡商鞅始割裂 爰 引也从爰从于徐按爾

田地開立阡陌令民各有常制 媛 引也廣韻牽也

一咨詢箋云於也又緩辭詩有免一 媛 引也廣韻牽也

一書師古曰一換也以文書代換其口辭亦姓 媛 引也廣韻牽也

又鉤一上城梯詩以爾鉤一 媛 引也廣韻牽也

又畔一跋扈也又翰霰韻 媛 引也廣韻牽也

霰 媛 引也廣韻牽也

韻 媛 引也廣韻牽也

省聲一曰勞也又不 媛 引也廣韻牽也

簡也悶也又熱也 媛 引也廣韻牽也

漢書蘇社亦作蕃易蕃 媛 引也廣韻牽也

庶注多也又寒歌韻 媛 引也廣韻牽也

草茂也从艸番聲又息也滋也通 媛 引也廣韻牽也

樹果

園

園

園

園

園

園

園

園

園

園

園

園

園

園

園

園

園

園

園

園

園

園

園

園

園

園

園

園

園

園

園

園

園

園

園

園

園

園

園

園

園

園

園

園

園

園

園

園

園

園

園

園

園

園

園

園

園

園

園

園

園

園

園

園

園

園

園

園

園

園

園

園

園

園

園

園

園

園

園

園

園

園

園

園

園

園

園

園

園

園

園

園

園

園

園

園

園

園

園

園

園

園

園

園

園

園

園

園

園

園

園

園

園

園

園

園

園

園

園

園

園

園

園

園

園

園

園

園

園

園

園

園

園

園

園

園

園

園

園

園

園

園

園

園

園

園

園

園

園

園

園

園

園

園

園

園

園

園

園

園

園

園

園

園

園

園

園

園

園

園











**捷**

舉也相如賦一鬻  
掉尾又先阮銑韻

○**焉**

謁言切  
菸也

**焉**

安也又  
不言也

○**藩**

**藩**

甫煩切屏也从艸潘聲廣韻籬也或  
作樊詩止于樊通作蕃書以蕃王室

○**魂**

**魂**

戶昆切陽氣  
也从鬼云聲

一曰身之精隨神出入左傳人生始化為魄既生魄

**渾**

混流聲也从水軍聲一曰沔下兒廣韻一濁也又一淪言  
未相離也又胚一未分也江賦類胚一之未凝注云一混

**汙**

水轉流見  
又文韻

雞卵未分也又全也又一天器名洛下閎明曉天文於地中轉一天

定時節一曰園兒一然全也又陸一吐谷一俱戎名亦姓又阮韻

**輝**

赤色也相如傳煇炳  
一曰百羽又混韻

**緝**

周禮十羽謂之一昆  
一命天形又

**昆**

一命天形又  
一邪匈奴主

號又本  
韻阮韻

**緝**

緝縫也趙飛燕傳注  
一曰百羽又混韻

**餽**

餽亦  
人名左傳其御

**溷**

燉一鬱熱兒又  
人名左傳其御

杜一羅  
又願韻

○**昆**

古渾切同也从日从比徐曰日日比之

是也又後也書一命于元龜亦姓

**琨**

石  
美者一曰

石似珠

**銀**

赤金謂之一銛廣韻  
鐵可為劍亦作昆吾

**崑**

崑山名水經山在西北  
去嵩高五萬里地之中也

高萬一千里河水出其東北厥屈從其東南流入于渤海亦作崑崙

十洲記山有三角其北名閻風巔其西名玄圃臺東名崑崙宮有五

城十二樓周禮注作

**混**

一夷西戎名詩一夷駘矣通作  
昆孟子文王事昆夷又阮韻

**鯤**

兩雅  
一魚

子國語禁一鯨或作鯨鯨亦作卵內則濡魚卵醬注

魚子也讀為一又大魚名莊子北溟有魚其名為一

**鵬**

鵬雞也本  
作鵬從鳥

**鵬**

廣韻  
一廣韻

**鵬**

廣韻  
一廣韻

軍聲爾雅雞三尺為鷓一

曰陽溝巨鷓古之鷓名

**禪**

輓也本作禪从巾軍聲今作一  
或作禪禪

**禪**

禪衣相如傳著犢鼻一  
或作禪禪

**禪**

禪衣相如傳著犢鼻一  
或作禪禪

總名也从二虫或作蛄蛄通作昆禮祭統昆蟲之異師

古三衆也鄭玄曰昆蟲明蟲也

得陽則生得陰則藏

**蛄**

鳥渾切水出捷為涪南入黔水从水

**溫**

鳥渾切水出捷為涪南入黔水从水

**溫**

鳥渾切水出捷為涪南入黔水从水

蛄能升高山

○**溫**

鳥渾切水出捷為涪南入黔水从水

**溫**

鳥渾切水出捷為涪南入黔水从水

**溫**

鳥渾切水出捷為涪南入黔水从水

**溫**

鳥渾切水出捷為涪南入黔水从水







**墩** 韻 平地有堆者通作敦或作整 厚也从心享聲通作敦 畫弓也从弓享聲天

**淳** 韻 不安定兒 聲通作敦 他昆切日始 出兒或作脆 亭 口氣也从口 臺聲今作一

**淳** 韻 明也从火章聲今作一 灼龜炬又天策 春秋傳一耀天地一曰 作噉又真震韻 灑 灑也 灑 灑也 灑也

**潢** 韻 黃色又魯公子名 禮記孺子一之 灑 灑也 灑也 灑也

**純** 韻 兵車也 屯 屯聲 左傳使一 屯 屯聲 左傳使一 屯 屯聲 左傳使一

**屯** 韻 兵車也 屯 屯聲 左傳使一 屯 屯聲 左傳使一 屯 屯聲 左傳使一

**屯** 韻 兵車也 屯 屯聲 左傳使一 屯 屯聲 左傳使一 屯 屯聲 左傳使一

**屯** 韻 兵車也 屯 屯聲 左傳使一 屯 屯聲 左傳使一 屯 屯聲 左傳使一

**腴** 韻 肥也 屯 屯聲 左傳使一 屯 屯聲 左傳使一 屯 屯聲 左傳使一

**腴** 韻 肥也 屯 屯聲 左傳使一 屯 屯聲 左傳使一 屯 屯聲 左傳使一

**腴** 韻 肥也 屯 屯聲 左傳使一 屯 屯聲 左傳使一 屯 屯聲 左傳使一

**腴** 韻 肥也 屯 屯聲 左傳使一 屯 屯聲 左傳使一 屯 屯聲 左傳使一

**腴** 韻 肥也 屯 屯聲 左傳使一 屯 屯聲 左傳使一 屯 屯聲 左傳使一

**腴** 韻 肥也 屯 屯聲 左傳使一 屯 屯聲 左傳使一 屯 屯聲 左傳使一

**腴** 韻 肥也 屯 屯聲 左傳使一 屯 屯聲 左傳使一 屯 屯聲 左傳使一

**腴** 韻 肥也 屯 屯聲 左傳使一 屯 屯聲 左傳使一 屯 屯聲 左傳使一

**腴** 韻 肥也 屯 屯聲 左傳使一 屯 屯聲 左傳使一 屯 屯聲 左傳使一

**腴** 韻 肥也 屯 屯聲 左傳使一 屯 屯聲 左傳使一 屯 屯聲 左傳使一







十丈音韓師古曰積木而高於樓者井言幹之形也井幹井上木闌也又銅雀臺一名井樓通作翰詩維周之翰又去聲

**翰** 天雞羽有五色者又毛羽也 **駘** 大馬名 **犴** 似狐而小

或作狂周官士射一侯一胡犬其汗可戎酋稱猶單于也妻曰可敦又去聲 **邢** 地名

春秋吳城一今 **邯** 名又談韻 **單** 都寒切大也从口卑 **單** 亦聲徐曰言大即口

即誼也一曰隻也獨也又複之對也又薄也詩其軍 **單** 筍也从竹 **單** 單聲漢律

三 **單** 箋云無美字也亦姓又先早銑韻俗作單非 **單** 宗廟盛主器也周禮祭祀共一主 **瘳** 癆病也師

方曰筍圓曰 **單** 以竹為之 **禪** 衣不重也江充傳衣 **禪** 極盡也从友單聲又 **單** 禮記歲

既單矣 **單** 邯趙所都 **單** 山名 **單** 巴越之赤石也 **單** 象采一井·象

形徐曰得一穴而富穴即井也荀子南有曾青一干本草云一砂也今出辰州宜州階州辰最勝謂之辰砂又赤色謂之一又牡一木

均藥木一梔子花又契一東 **安** 鳥寒切靜也从女在下 **安** 徐曰女子非有大故不踰

胡種後為遼又州名亦姓 **鞍** 馬一具也本作鞞从革安 **鞍** 聲今作一又地名春秋鞞

又定也何也心無媿也又州名亦姓 **難** 那干切鳥也本作鷓从鳥基聲或从隹作一徐曰今

戰 **難** 假借為一易之一廣韻不易之稱也增韻又重大也 **餐** 七安切吞也从食奴聲字林吞

又木一珠名曹植詩珊 **餐** 食也詩不素一今又飲饌曰 **餐** 瑚開木一又歌翰韻 **灘** 他干切水濡而乾也本作

漢高后紀賜 **餐** 魚名亦 **灘** 他干切水濡而乾也本作 **灘** 錢俗作食非 **餐** 作餐 **灘** 水鷓聲詩灘其乾矣

俗从魚作一假借為水一字今詩文作嘆 **攤** 開也从手難聲又手 **攤** 即非水一之義一曰瀨也或作單又翰韻 **攤** 布也按也或作擊

**歎** 太息也廣韻長息詩况 **歎** 痛賭博也杜詩 **嘆** 也承一或作嘆又翰韻 **歎** 白晝一錢高浪中 **嘆** 喘息

韻譜本義

卷之二

五十七







姓通作奸史記 **竿** 竹挺也从竹干聲又一讀莊子注竹簡 **玕** 琅

欲奸湯而無由 **竿** 為書通作干詩干旄謂注旄於干首 **玕** 琅

也从玉干聲禹貢雒州球琳琅玕荀子注崑崙山有琅 **肝** 木藏也

樹本草云流離之類有五色火劑瑞也青者入藥 **奸** 犯淫也从女干干亦聲廣韻以

聲生於木魂所藏史記注一者 **奸** 罪犯也一曰犯非禮也左傳一

幹也其體狀有枝幹也七葉 **杆** 僵木也尹賞傳被 **杆** 極也 **杆** 蟲名一曰蟲

旗鼓注不以道 **杆** 鐵一注臂衣也 **杆** 極也 **杆** 侵物也鮑宣

犯也或作姦 **杆** 博雅櫛戟盾也通作干郭璞云杆也武舞 **杆** 乾

傳白虹 **杆** 執干文舞執羽書舞干羽于兩階通作杆 **杆** 乾 **杆** 也

注見先韻本音虔今借為一溼字又得利曰一削張湯傳始為小吏

一沒注射成敗也一曰豫居物以待之得利為一失利為沒又桑一

河名或作乾楚辭 **闌** 落干切門遮也从門東聲一曰晚也

后土何時而得乾 **闌** 希也失也廣韻又遮也哀也盡也又

飲酒半罷半在曰 **蘭** 香草也从艸闌聲陸佃云闌艸為一闌不祥

一从東作東非 **蘭** 也一名蘭一以闌之簡以閒之其義一也又

一幹一花而香有餘者一幹數花香不足者蕙又 **簡** 所以盛弩

林一椀子花又樓一國名又一阜山名又州名亦姓 **簡** 矢人所負

也史記平原君 **瀾** 大波為一又汎一流兒通作蘭息 **瀾** 闌也廣

負一矢或作瀾 **瀾** 夫躬傳涕泣流今崔蘭又早翰韻 **瀾** 階際

木勾一也又牢也通作蘭王 **瀾** 光色也本作 **瀾** 詆一也徐曰以

莽傳與牛馬同蘭又霰韻 **瀾** 言防蘭之一曰 **瀾** 廣韻

俗作 **關** 妄入宮掖也徐曰律所謂闌入也通作闌漢成紀闌入尚

也 **關** 方掖門謂無符籍妄入也通作闌列子牢有蘭子謂以技

妄遊 **關** 不可解也 **看** 苦寒切睇也从手下目徐曰以

俗作 **刊** 剡也从刀干聲廣韻又削 **栞** 槎識也才作栞

看非 **刊** 也从干戈之干作刊非 **栞** 從木天徐曰木

識謂隨所行林木斫其枝為道記識也天蓋其斫木 **栞** 弓衣也又

低折狀指事也史記九山一旅通作刊書隨山刊木 **栞** 乾革也又

九山一旅通作刊書隨山刊木 **栞** 乾革也又

九山一旅通作刊書隨山刊木 **栞** 乾革也又

九山一旅通作刊書隨山刊木 **栞** 乾革也又

九山一旅通作刊書隨山刊木 **栞** 乾革也又

九山一旅通作刊書隨山刊木 **栞** 乾革也又

九山一旅通作刊書隨山刊木 **栞** 乾革也又

九山一旅通作刊書隨山刊木 **栞** 乾革也又

九山一旅通作刊書隨山刊木 **栞** 乾革也又

九山一旅通作刊書隨山刊木 **栞** 乾革也又

九山一旅通作刊書隨山刊木 **栞** 乾革也又

九山一旅通作刊書隨山刊木 **栞** 乾革也又

九山一旅通作刊書隨山刊木 **栞** 乾革也又

九山一旅通作刊書隨山刊木 **栞** 乾革也又

九山一旅通作刊書隨山刊木 **栞** 乾革也又







又州名**端**角一**端**衣正幅从衣端聲徐曰正幅不袞殺也通作亦姓**端**獸也**端**周禮玄端朝服也又樂記端冕而朝凡冕

服皆正幅袂二尺二寸袷尺二寸故稱**端**而子蘭相如一而不傷**剡**烏丸切

刀宛**蜿**博雅蟠一龍蛇動也或作**蜿**又元阮韻**智**目無明也从目死聲**腕**豆名

聲**湍**也从水端聲**湍**方言赫也一**獮**獸也似豕而肥从

作**酸**素官切酢也从酉夬聲關東謂**後**虎豹者从大爰

聲或作**酸**小雨也从**酸**一餽**痠**一疼**團**度官切團

聲又聚也廣韻一圓也或作專周禮其民專而**溥**一露多

長莊子作園太玄作**搏**通作敦詩有敦瓜苦**搏**兒或作**搏**

爾雅一憂也**搏**以手圍之也从手專聲禮**筭**園竹器**搏**又先韻**鸛**爾

詩勞心一一分**搏**記無一飯又擊也又銑韻**專**裁也斷

鸛一鸛鷄如鸛短尾射之銜矢射人**郭**邾一邑**鵀**鷓鴣也貪殘之鳥或作

鬮一曰截木也**敦**聚兒詩一彼行葦或作搯賈誼賦何足控揣注

又先銑線韻**攢**在九切積竹杖也从木贊聲一曰穿也一曰積木

韻**攢**叢木又地名左傳一茅之田又本韻旱韻**攢**聚

也或**攢**族聚也相如賦一戾沙通**攢**一吮**攢**聚居也百家為

作纂**攢**積木以殯也記一塗龍輻一塗謂殯也**官**古九切吏

一聚也謂聚木蓋觀而塗之通作攢**官**事君也从

一从自自猶衆也此與師同意徐曰一在屋下也師从自亦取意於

衆也今省作一又君也法也事也又職也使也公也荀子注一司主

也又天子曰縣一張晏曰不敢指斥謂之縣**信**小臣也从人官聲



氏瓦一夏后氏堅殷周人一柳趙觀觀視也从見隹聲一曰諦

咨曰一柳之造自黃帝始又翰韻觀觀視也穀梁傳常事曰視

非常曰一冠冠秦也所以綦髮弁冕之總名也从一从元元亦

本翰韻謂一為元服釋名貫也所以貫韜髮漢志聖人見鳥莞

獸有一角鴨胡之制遂作一冕纓綉或作帽又翰韻莞小蒲也可

下上簾又東一郡名亦貫也谷永傳以次一行又翰諫韻母

姓或作諲又本韻潛韻穿物持之也从一變鳥落官切赤神靈之精也赤色五采雞

橫貫象寶貨之形變鳥形鳴中五音頌聲作則至从鳥絲聲

周成王時氏羌獻一鳥徐曰似鳳多青一變金人君乘車四馬鑣八

曰鳳凰之佐其血作膠可續絃俗作鶯非變金鈴象鸞鳥聲和則

敬也从金鸞省聲通作鸞詩和鸞離離又詩執其鸞變山小而銳

刀注刀有鸞言割中節也亦作樂封禪書樂車一馴變山小而銳

樂木似欄从木絲聲禮天子樹松諸侯柏大夫一士楊徐曰木蘭

也樹謂冢樹一曰曲柎木相如賦登椽一而狃天門一曰鐘之

兩角為一入一瘠樂漏流也从水絲聲羅羅疑繼團一也灤水

兒又檀一竹兒亦姓樂水絲聲羅羅疑繼團一也灤水

歡呼官切喜樂也从元隹聲徐曰喜動聲氣歡懼同上也

驩馬名又謹謹子嚶嚶然不知其所非入元韻驩雅狼牡一

或作獲獲驩前驕字寬寬苦官切屋大也从宀寬聲寬音

韻翰不猛也

也

櫛櫛治禱也周禮祖櫛梨曰一通作鑽

作鑿俗槃槃同上磐磐大石一曰山石之安者古作般郊祀歌

石盤大帶也易或錫之一帶擊擊一獲不正也从手般聲一般巾

男子帶一女子帶絲擊擊一獲不正也从手般聲一般巾



覆衣大巾也 **般** 屈足也通作 **般** 小囊 **般** 博雅一往來兒一曰奢也一曰小妻又

從巾般聲 **般** 擊莊子擊磬 **般** 小囊 **般** 博雅一往來兒一曰奢也一曰小妻又

戈 **般** 以髻也从般聲廣韻 **般** 瘕也从疒般聲徐曰已愈有痕曰 **般** 濫 水回也通

韻 **般** 韻一頭屈髮為之 **般** 曰已愈有痕曰 **般** 濫 水回也通

作潘莊 **般** 爾雅樂也孟子一樂怠敖或作弁詩小弁杜欽傳作小

子作審 **般** 下通作槃楊秉傳以先王法服而私出槃游亦作盤書

盤于游畋又 **弁** 同上 **磻** 溪名太公釣處一曰以 **磻** 也伏也一

本韻刪韻 **弁** 龍未升天謂之 **揚子** **胖** 大也大學心廣 **繁** 馬髦上飾左傳

龍一于泥通作盤又元韻 **胖** 體一又翰韻 **繁** 一縷以朝一曰

一馬腹帶也縷馬鞅也或 **獬** 犬也 **蹠** 一跣跛行兒或 **蹠** 踰也廣韻踰

作籛禮記作樊縷又元韻 **獬** 犬也 **蹠** 一跣跛行兒或 **蹠** 踰也廣韻踰

母官切平目也从目肅聲徐曰 **肅** 忘也从心肅聲 **蹠** 牆也又本韻

目臉低也一曰目不明也亦姓 **肅** 忘也从心肅聲 **蹠** 牆也又本韻

**構** 松心木从木 **肅** 髮長也从影肅聲 **曼** 韻路遠也从

肅聲詳元韻 **肅** 髮長也从影肅聲 **曼** 韻路遠也从

曰音冒俗作目 **漫** 水廣大兒 **謾** 欺也从言曼聲又 **鏹** 鐵朽也

非又虞願翰韻 **漫** 水廣大兒 **謾** 欺也从言曼聲又 **鏹** 鐵朽也

聲徐曰所以泥也或作慢荀子以象 **饅** 一頭餅也東哲賦 **縵** 無

慢茨亦作慢孟子毀瓦畫墁又翰韻 **饅** 一頭餅也東哲賦 **縵** 無

故謂之 **鄢** 鄭邑名左傳使 **霽** 雨露 **鞞** 履空也从革免

一曰 **鄢** 東鄆覆諸 **霽** 雨露 **鞞** 履空也从革免

慤也呂覽宋子罕之南 **蔓** 菜也 **潘** 普官切浙米汁也从

家為一者也一曰覆也 **蔓** 菜也 **潘** 普官切浙米汁也从

之 **沐** 一可以沐也一曰 **番** 一禺南海縣名 **拌** 方言楚人凡揮

水名亦姓又本韻元韻 **番** 一禺南海縣名 **拌** 方言楚人凡揮

作拊 **般** 北潘切辟也象身之旋从身从攴命身旋者也

非 **般** 北潘切辟也象身之旋从身从攴命身旋者也

之名又多也古作 **般** 徐曰及檝之屬會意一曰移也又 **數** 別

從攴又本韻刪韻 **般** 徐曰及檝之屬會意一曰移也又 **數** 別

從攴又本韻刪韻 **般** 徐曰及檝之屬會意一曰移也又 **數** 別

從攴又本韻刪韻 **般** 徐曰及檝之屬會意一曰移也又 **數** 別

從攴又本韻刪韻 **般** 徐曰及檝之屬會意一曰移也又 **數** 別

從攴又本韻刪韻 **般** 徐曰及檝之屬會意一曰移也又 **數** 別

從攴又本韻刪韻 **般** 徐曰及檝之屬會意一曰移也又 **數** 別

從攴又本韻刪韻 **般** 徐曰及檝之屬會意一曰移也又 **數** 別

從攴又本韻刪韻 **般** 徐曰及檝之屬會意一曰移也又 **數** 別

從攴又本韻刪韻 **般** 徐曰及檝之屬會意一曰移也又 **數** 別

從攴又本韻刪韻 **般** 徐曰及檝之屬會意一曰移也又 **數** 別



華

弃糞器名或作籬亦姓

十五刪

與山通用

刪

所姦切剝也从刀册册書也古以簡牘故曰孔子詩言有所取捨也會意廣韻除削也本作册今作一又所晏切

潛

涕流兒从水散省聲詩然出涕又諫潛韻

訕

諫韻

殫

單干

關

關關古

得

其忠又間一崎嶇屈轉兒又振機也亦姓俗作閔非

環

諫韻

瘰

病也或作瘰書桐瘰乃身通作衿漢

和紀寤

寐桐矜

繚弓

鳥關切持弓關矢也从弓繚聲或作關孟子越人關弓而射之亦作貫史記士不敢貫弓而報

還

戶關切復也从辵還聲廣韻反也又

怨

水曲

灣

也

還

願也退也迴也又歸也償也又先韻

天子畿內

環

璧也肉好若一謂之一从玉環聲經解行則有縣又霰韻

金一也廣

環

波旋一佩之聲注一取其無窮又州名亦姓通作環

韻指一

環

諸栗門又一轅險道名又諫韻

垣也廣韻

鬢

屈髮為鬢繞也漢書冠帶一橋

今注云闐市門也

鬢

繞也漢書冠帶一橋

鷄揚子朱鳥

鏹

鏹也从金爰聲書其罰百一曰金六兩為鏹

也

患

弊也又憂也詳諫韻

也別也又布也

班

布還切分瑞玉也从珣从刀徐曰刀

辨社諸侯通作般郊祀歌先以雨般裔裔亦姓

班

本一首字一曰賜也周禮匪一注讀為班布之

也或作放又文韻

盼

頤頰謂之一又賦也禮記

班謂分賜羣臣者

盼

還也趙充國傳一師罷兵

員音

卷之二

之五



通作班師振旅又魯一人  
名漢書作魯班又寒韻  
**須**魚班也周禮笏大夫以魚一文竹士

竹及魚班  
也又虞韻  
**板**引也援也公羊傳一  
隱而立之又音攀盼

音  
**鸚**莫還切南一蛇種从虫絲聲其類有八天竺咳首雉  
僥跛踵穿胸儋耳狗軹旁春師古曰一夷戎狄四方

總稱俗  
作蛮非鸚  
**鸚**山海經如鳧一翼一目相得乃  
飛廣韻比翼鳥也又謂之鸚鵡

**顏**五姦切眉目之間也从頁彥聲一曰頷角曰一  
又一容也又商一山名又孱一山高兒亦姓

古顏切私也从三女一曰僞也左傳亂  
在外為一在內為宄或作姦姦古作愚

菅  
一曰似茅而滑澤無毛柔韌宜為索亦姓又歡韻

香草  
**攀**普班切引也本作𠄎从反又徐曰引者自外引入  
故反手而外引之或作攀从手樊聲今作一亦作

扳  
**樊**同上  
**取**多白眼也从目反  
聲或作瞽又潛韻

易  
**頑**五還切樞頭也从頁元聲徐曰樞掾也廣韻  
愚也癡也鈍也左傳心不則德義之經為一

**跽**阻頑切伏也从足全聲又  
踳也屈也蹴也又先韻

曰象山峯竝起之兒又  
產也能產萬物亦姓

大魚孔叢子衛人釣於河得一魚其大盈車爾雅  
魚子名鯢鯢一古字通用古作鯢从累俗作水非

五十無夫曰寡詩至于寡通  
作鰥魚目恒不閉也又欣蒸韻

馬一絆其足讀  
若弦一曰若環

**閒**古閑切隙也从門从月徐曰門當夜閉  
閉而見月光是有一隙也又病少瘥也

又中也近也又黃一弩名即所謂大黃也李  
廣傳射以大黃亦姓俗作間非又本韻諫韻

**蘭**爾雅翼似澤蘭廣  
爾雅翼似澤蘭廣

**綸**青絲綬  
詳諄韻

**馬**戶關切馬  
一歲也从



而長節漢諸池館宮中皆種之可著粉  
藏衣書中碎白魚今都梁香也亦姓

籀作 **軒** 黎一國名在西  
域又犍看二音

○ **閑** 戶間切闌也从門中有木徐  
曰闌以木距門也廣韻防也

樂也又大也法也又習也詩既且馳又馬闌也天子  
之馬十二每百一十六匹易乾為馬應乾之策

○ **閒** 安也暇  
也元也通作閑

○ **嫺** 雅也史記屈原於辭令又相如傳雍容  
也元也通作閑

○ **嫺** 愉也从心閒  
聲一曰靜也

○ **鵠** 戴目也从目閒聲徐曰謂目望陽也  
一曰人目多白也又覘也孟子王使

○ **鵠** 西京雜記越王獻高帝白一黑一各一雙  
子亦姓

○ **鵠** 苦閑切鬢秃也又少髮也从  
影閒聲一曰頭瘡又黠韻

○ **鵠** 博雅頓一鬢也  
一曰莖餘草

○ **擊** 破堅  
擊也

○ **慳** 慳也  
慳也

○ **願** 長脰兒周禮  
數目一脰

○ **鵠** 長脰兒周禮  
數目一脰

○ **鵠** 長脰兒周禮  
數目一脰

○ **鵠** 長脰兒周禮  
數目一脰

○ **鵠** 長脰兒周禮  
數目一脰

○ **鵠** 長脰兒周禮  
數目一脰

○ **鵠** 長脰兒周禮  
數目一脰

○ **孱** 士山切在也從弄在尸下徐曰尸屋象也一曰  
呻吟也又一劣也史記吾王一王也又先韻

○ **孱** 虎竊毛謂之競貓从虎  
聲

○ **孱** 虎竊毛謂之競貓从虎  
聲

○ **孱** 虎竊毛謂之競貓从虎  
聲

○ **孱** 虎竊毛謂之競貓从虎  
聲

○ **孱** 虎竊毛謂之競貓从虎  
聲

○ **孱** 虎竊毛謂之競貓从虎  
聲

○ **孱** 虎竊毛謂之競貓从虎  
聲

○ **孱** 虎竊毛謂之競貓从虎  
聲

○ **孱** 虎竊毛謂之競貓从虎  
聲

○ **孱** 虎竊毛謂之競貓从虎  
聲

○ **孱** 虎竊毛謂之競貓从虎  
聲

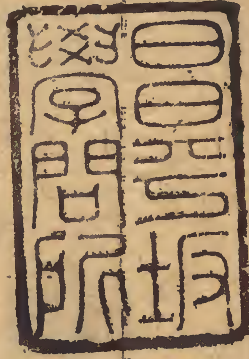


韻譜本義

卷之二

三十一

韻譜本義卷之二終



文政丙戌



