

水經注釋地

三十九之四十

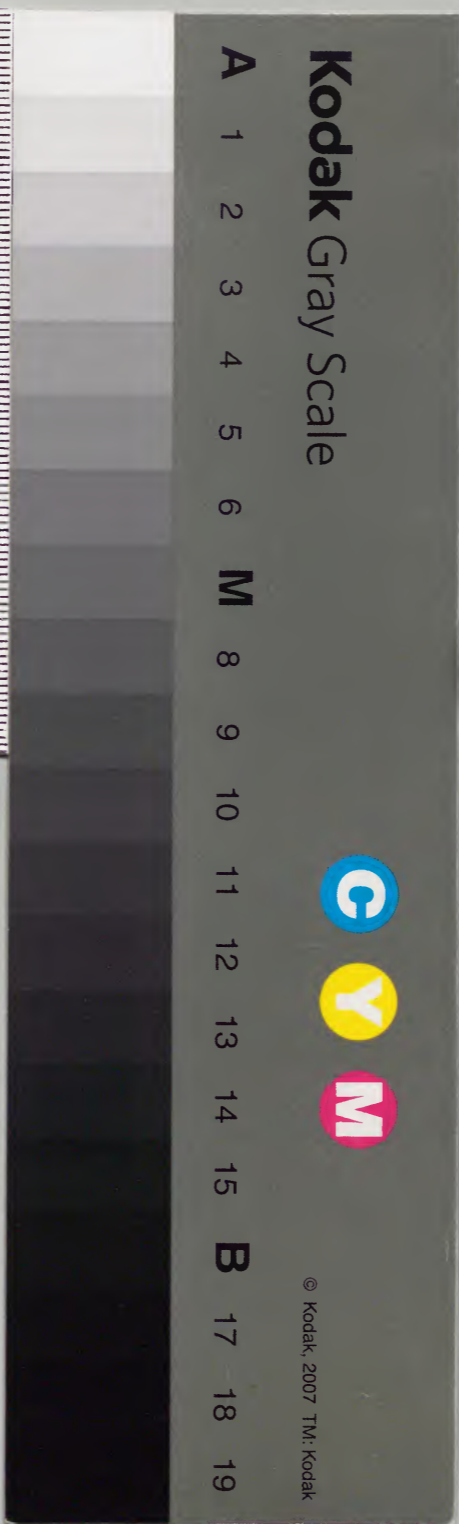
十三

漢書門	
九	類
一〇	號
四	函
四	架
一	冊

內閣文庫	
九	漢書
一〇	類
四	函
四	架
一	冊

內閣文庫	
番號	漢 9105
冊數	16 (13)
函號	291 89

共十六



水經卷三十九

淺草文庫

漢桑欽撰 後魏酈道元注 新安張匡學三悅氏釋

匯水	澁水	鍾水	耒水
洙水	澆水	澗水	
贛水	廬水		

匯水出桂陽縣盧聚

水出桂陽縣西北上驛山盧谿為盧谿水東南流逕桂陽縣故城謂之匯水地理志曰匯水出桂陽南至四會是也匯水又東南流出桂陽南至四會是嶠之谿谿水下流歷峽南出是峽謂之貞女峽峽西岸高巖名貞女山山下際有石如人形高七尺狀如女子



桂陽縣今廣東直隸州連州屬連山縣地

貞女山即貞女峽在肇慶府四會縣境

水經注釋也卷三十九

陽山縣今連州屬縣

故名貞女峽古來相傳有數女取羸於此遇風雨晝
晦忽化為石斯誠巨異難以聞信但啓生石中摯呱
空桑抑斯類矣物之變化寧以理求乎隨巢子淮南子並云禹娶
去至嵩高山下化為石禹曰歸我于石破北方而生
啓呂覽云有佚氏女子採桑得又東南入陽山縣右合漣口水源出縣西北一百一
十里石塘邨邨之流水側有豫章木本逕可二丈其
株根猶存伐之積載而斧迹若新羽族飛翔不息其
旁衆枝飛散遠集鄉亦不測所如唯見一枝獨在含
漣水矣漣水東南流注於漣漣水又東南流而又與
斟水合水導源近出東巖下穴口若井一日之中十

含漣縣今陽山縣又韶州府英德縣地

含漣縣故城在韶州府英德縣西七十五里

溢十竭信若潮流而注漣水漣水又南逕漢志桂陽郡有含漣縣南逕下疑縣故城西耆舊傳曰往昔縣長臨縣輒
遷擢超級太史逕觀言摯摯字似誤當作城勢使然掘斷連岡
流血成川城因傾陲遂即傾敗閣下大鼓飛上臨武
乃之桂陽追號聖鼓自陽山達乎桂陽之武步驛所
至循聖鼓道也其道如塹迄於鼓城矣漣水又逕陽
山縣南縣故含漣縣之桃鄉孫皓分立為縣也漣水
又南東流也
東南過含漣縣
應劭曰漣水東北入沅攢注漢書沅在武陵去漣遠
又隔湘水不得入沅漣水東南左合翁水水出東北

堯山在英德縣西四十里

利山湖湖水廣圓五里潔踰凡水西南流注於涇謂之翁水口已下東岸有聖鼓枝即陽山之鼓枝也橫在川側雖衝波所激未嘗移動百鳥翔鳴莫有萃者船人上下以篙種當作者輒有瘡疾涇水又東南左合陶水東出堯山山盤紆數百里有赭巖迭起冠以青林與雲霞亂采山上有白石英山下有平陵有大堂基者舊云堯行宮所陶水西逕縣北右注涇水涇水又逕含涇縣西王歆始興記曰縣有白鹿城城南有白鹿岡咸康中郡民張魴為縣有善政白鹿來游故城及岡竝即名焉南出涇浦關為桂水

中宿縣今廣州府清遠縣地涇浦關今名涇溪關在連州陽山縣界

南平縣今湖南直隸州桂陽州屬藍山縣地

關在中宿縣涇水出關右合漆水謂之涇口山海經謂之湟水徐廣曰湟水一名涇水出桂陽通四會亦曰漑水也漢武帝元鼎元年路博德為伏波將軍征南越出桂陽下湟水即此水矣桂水其別名也涇水出桂陽盧聚呂忱云涇水一名邃水導源盧谿西入營水亂流營波同注湘津許慎云涇水出桂陽南平縣也經書桂陽者縣也本隸桂陽郡後割屬始興縣有盧谿盧聚山在南平縣之南九疑山東也西北過零陵營道縣南又西北過營浦縣南又西北過泉陵縣西北七里至燕室邪入於湘

營道縣今湖南
永州府屬道州
地營浦縣府屬
永明縣地泉陵
縣府首縣零陵
縣地

水上有燕室邱亦因為聚名也其下水深不測號曰
龍泉

鍾水出桂陽南平縣部山北過其縣東又東北過宋渚
亭又北過鍾亭與雞水合

部山即部龍之嶠也五嶺之第三嶺也鍾水即嶠水
也庾仲初曰嶠水南入始興灌水注於海北入桂陽
湘水注於江是也雞水即桂水也雞桂聲相近故字
隨讀變經仍其非矣桂水出桂陽縣北界山山壁高
聳三面特峻石泉縣注瀑布而下北逕南平縣而東
北流居鍾亭右會鍾水通為桂水也故應劭曰桂水
出桂陽東北入湘

陽安縣晉寧縣
今湖南直隸州
郴州興寧縣地

又北過魏寧縣之東又東北入於湘

魏寧故陽安也晉太康元年改曰晉寧縣在桂陽郡
東一百二十里縣南西二面岨帶清谿桂水無出縣東
理蓋縣邑流移今古不同故也

耒水出桂陽郴縣南山

耒水發源出汝城縣東烏龍白騎山西北流逕其縣
北西流三十里中有十四瀨各數百步濬流奔急竹
節相次亦為行旅滂涉之艱難也又西北逕晉寧縣
北又西左合清谿水口水出縣東黃皮山西南流歷
縣南又西北注於耒水汝縣在郡東三百里餘山又
在縣東耒水無出南山理也

郴縣今郴州暨
五屬縣地
汝城縣今郴州
桂陽縣地
烏龍白騎山在
郴州桂陽縣南
七里

程鄉溪在郴州
興寧縣西北
黃岑山在郴州
城南三十六里

又北過其縣之西

縣有綠水出縣東侯公山西北流而南屈注於耒謂
之程鄉谿郡置酒官醞於山下名曰程酒獻同鄗也
耒水又西黃水注之水出縣西黃岑山山則騎田之
嶠五嶺之第二嶺也黃水東北流按盛宏之云衆山
水出注於大谿號曰橫流谿谿水甚小冬夏不乾俗
亦謂之為貪泉飲者輒冒於財賄同於廣州石門貪
流矣廉介為二于石則不飲之昔吳隱之挹而不辭
貪豈謂能汙其真乎蓋亦惡其名也劉澂之謂為一
涯谿通四會殊為孟浪而不悉也庾仲初云嶠水南
入始興濠水注海即黃岑水入武谿者也北水入桂

萬歲山一名靈
壽山在郴州城
南千秋水出其
下去城二十里

圓水一名除泉
在郴州興寧縣
南一十五里

義帝冢在郴州
城西

陽湘水注於大江即是水也又側千秋水注之水出
西南萬歲山山有石室室中有鍾乳山上悉生靈壽
木谿下即千秋水也水側民居號萬歲邨其水下合
黃水黃水又東北逕其縣東右合除泉水水出縣南
湘陂邨邨有圓水廣圓可二百步一邊暖一邊冷冷
處極清綠淺則見石深則見底煥處水白且濁元素
既殊涼煥亦異厥名除泉其猶江乘之半湯泉也水
盛則瀉黃谿水耗則津徑輟流邨舊縣也桂陽郡治
也漢高帝二年分長沙置地理志曰桂水所出因以
名也王莽更名南平縣曰宣風項羽遷義帝所築也
縣南有義帝冢內有白虎因呼為白虎郡東觀漢記

馬嶺山一名蘇
仙嶺在柳州城
北七里

曰茨元字子何為桂陽太守民情懶少鹿當作履足
多剖裂茨教作履今江南知織履皆元之教也齊民
云茨充為桂陽令俗不種桑無蠶織絲麻之利類皆
以麻臬頭貯衣氏情家少蠶履足多剖裂血出盛冬
皆災燎災充教民益種桑柘養蠶織
履復令種苧麻數年之間大賴其利黃谿東有馬嶺
山高六百餘丈廣圓四十許里漢末有郡民蘇耽栖
遊此山桂陽列仙傳云耽郴縣人少孤養母至孝言
語虛無時人謂之癡常與眾兒共牧牛更直為帥錄
牛無散每至耽為帥牛輒衰哀左右不逐自還眾兒
曰汝直牛何道不走邪耽曰非汝曹所知即面辭母
云受性應仙當違供養涕泗又曰年將大疫死者略
半穿二井飲水可得無恙如有哭聲甚哀後見耽

乘白馬還此山中百姓為立壇祠民安歲登民因名

為馬嶺山

無恙以下有鼓文今按洞神傳云耽初去

無恙果如所言閩門元古母年百餘歲終鄉人共葬
之聞山上有人哭聲服除乃止神仙傳云耽母既終
葬後州東北牛脾山紫雲蓋上有號哭聲知蘇君之
神也因見白馬常在嶺上遂改牛脾山為白馬嶺

黃水又北流注於耒水謂之柳口耒水又西逕華山
之陰亦曰華石山孤峰特聳枕帶雙流東則黃谿耒
水之交會也耒水東流沿注不得北過其縣西也兩
岸連山石泉縣溜行者輒衰哀留念情不極已也

又北過便縣之西

縣故惠帝封長沙王子吳淺為侯國王莽之便屏也
縣界有溫泉水在柳縣之西北左右有田數十畝資

便縣今郴州永
興縣地

之以溉常以十二月下種明年三月穀熟度此水冷不能生苗溫水所溉年可三登其餘波散流入於耒水也

又西北過耒陽縣之東

耒陽舊縣也蓋因水以制名王莽更名南平亭東有耒水水東肥南有郡故城縣有漢水東出侯計山其水清澈冬溫夏冷西流謂之肥川川之北石盧塘塘池八頃其深不測有大魚常至五月輒一奮躍水涌數丈波襄四陸細魚奔迸隨水登岸不可勝計又云大魚將欲鼓作諸魚皆浮聚水側注西北逕蔡洲洲西即蔡倫故宅旁有蔡子池倫漢黃門郎順帝之世

耒陽縣今湖南衡州府屬縣其故城在縣東北

侯計山在耒陽縣東七十五里

蔡倫故宅蔡子池在耒陽縣治西南

擣故魚網為紙用代簡素自其始也

又北過酃縣東

縣有酃湖湖中有洲洲上民居彼人資以給釀酒甚醇美謂之酃酒歲常貢之湖邊尚有酃縣故治此西北去臨承縣一十五里從省隸十三州志曰大別水南出耒陽縣太山北至酃縣入湖也

北入於湘

耒水西北至臨承縣而右注湘水謂之耒口也

泝水出茶陵縣上鄉西北過其縣西

水出江州安城郡廣興縣太平山西北流逕茶陵縣之南漢武帝元朔四年封長沙定王子節侯訢之邑

酃縣今衡州府屬縣本漢臨蒸縣地又府首縣衡陽縣亦酃縣臨蒸縣地酃縣故城在衡州府城東一十二里

茶陵縣今湖南長沙府屬茶陵州中

廣興縣今江西吉安府永新縣地太平山在府屬吉水縣界

也王莽受名聲鄉矣洙水又屈而過其縣西北流注也地理志謂之泥水者也

攸縣今湖南長沙府屬縣

又西北過攸縣南攸水出東南安城郡安復縣封侯山西北流逕其縣

安復縣今江西吉安府安福縣地

北縣北帶攸谿蓋即谿以名縣也漢武帝元朔四年

封長沙定王子則為攸輿侯即地理志所謂攸縣者

也攸水又西南流入茶陵縣入於洙水也

又西北過陰山縣南

縣本陽山縣也縣東北猶有陽山故城即長沙孝王子宗之邑也言其勢王故塹山堙谷改曰陰山縣縣

陰山縣今長沙府湘潭縣又攸縣地

上有容水自侯曇山下注洙水謂之容口洙水又西

北逕其縣東又西逕歷口縣有歷水水有大穴容一

百石出於此水因以名曰容水下注洙水謂之歷口

洙水又西北與洋湖水會水出縣西北樂藪罌下洋

湖湖去罌七里湖水下注洙謂之洋湖口洙水東北

有峩山縣東北又有武陽龍尾山竝仙者羽化之處

上有仙人及龍馬跡於其處得遺詠雖神栖白雲屬

想芳流藉念泉鄉遺味在茲覽其餘誦依然息遠匪

直邈想霞蹤愛其文詠可念故端牘抽札以詮其詠

其略曰登武陽觀樂藪峩嶺千蕤洋湖口命蜚螭駕

白駒臨天水心踟躕千載後不知如蓋勝賞神鄉秀

情超拔矣

醴陵縣今長沙府屬縣

臨湘縣今長沙府屬縣
瀏陽縣今長沙府屬縣
醴陵縣今長沙府屬縣
瀏陽縣今長沙府屬縣
醴陵縣今長沙府屬縣

又西北入於湘

漉水出醴陵縣東漉山西過其縣南

醴陵縣高后四年封長沙相侯越為國縣南臨漉水

水東出安城鄉翁陵山余謂漉漉相近後人藉便以

漉為稱雖翁陵名異而即麓是同

屈從縣西西北流至漉浦注入於湘

瀏水出臨湘縣東南瀏陽縣西北過其縣東北與澆谿

水合

瀏水出縣東江州豫章縣首裨山導源西北流逕其

縣南縣馮谿以即名也又西北注於臨湘縣也

西入於湘

澗水出豫章艾縣

春秋左氏傳曰吳公子慶忌諫夫差不納居於艾是

也王莽愛名治翰

西過長沙羅縣西

羅子自枝江徙此世猶謂之為羅侯澗水又西流積

而為陂謂之町湖也

又西累石山入於湘水

累石山在北亦謂之五木山山方尖如五木狀故俗

人藉以名之五木者樗蒲之戲也李翱五木經云樗

以木為之故呼五木山在羅口北澗水又在羅水

南流注於湘謂之東町口者也

累石山在湘陰縣西一百里北接巴陵下臨湘口

羅縣今長沙府屬縣地

艾杜注吳邑豫章有艾縣按艾縣今江西南昌府寧州地艾城在府武寧縣西

南野縣今江西
贛州府信豐縣
龍南縣地贛縣
府附郭首縣

聶都山在江西
南安府城西南
一百二十里

贛水出豫章南野縣西北過贛縣東

山海經曰贛水出聶都山東北流注於江入彭澤西也班固稱南野縣彭水所發東入湖漢水庾仲初謂大庾嶠水北入豫章注於江者也地理志曰豫章水出贛縣西南而北入江蓋控引衆流總成一川雖稱謂有殊言歸一水矣故後漢郡國志曰贛有豫章水雷次宗云似因此水為其地名雖十川均流而此源最遠故獨受名焉十川者贛廬牽淦盱濁餘鄱僚循於贛水諸本劉澂之曰縣東南有章水西有貢水西作北源誤是為謬也縣治二水之間二水合贛字因以名縣焉劉氏專以字說水而不知遠失其水實矣豫章水導

雩都縣今贛州
府屬縣金雞石
在縣西二十六
里

廬陵縣江西吉
安府附郭首縣
又今府屬泰和
縣水豐縣龍泉
縣永新縣皆其
地

源東北流逕南野縣北贛川石咀水急行難傾波委注六十餘里逕贛縣東縣即南康郡治晉太康五年分廬江立豫章水右會湖漢水水出雩都縣導源西北流逕金雞石其石孤竦臨水耆老云時見金雞出於石上故石取名焉湖漢水又西北逕贛縣東西入豫章水也

又西北過廬陵縣西

廬陵縣即王莽之桓亭也十三州志曰稱廬水西出長沙安復縣安復當作安成漢地志長沙安成縣有廬水東至廬陵入湖漢武帝元光六年封長沙定王子劉蒼為侯國即王莽之用成也吳寶鼎中立以為安城郡東至廬陵入湖漢水也

石陽縣今吉安
府廬陵縣又臨
江府峽江縣地

漢平縣吳平縣
今臨江府附郭
清江縣地
新淦縣臨江府
屬縣
宜春縣今臨江
府新喻縣地

又東北過石陽縣西

漢和帝永平九年分廬陵立漢獻帝初平一作興平二年

吳長沙桓王立廬陵郡治此豫章水又逕其郡南城

中有井其水色半清半黃黃者如灰汁取作飲粥悉

皆金色而甚芬香異物志云廬陵城中有一井中有

糜粥皆作金色土人名灰汁為金因名為金井

又東北過漢平縣南又東北過新淦縣西

牽水西逕宋本宜春縣漢武帝元光六年封長沙定

王子劉成為侯國王莽之循曉也牽水又東逕吳平

縣舊漢平也晉太康元年改為吳平矣牽水又東逕

新淦縣即王莽之偶亭而注於豫章水湖漢及贛竝

通稱也又淦水出其縣下注於贛水

又北過南昌縣西

盱水出南宮縣西北流逕南昌縣南西注贛水又有

濁水注之南宮當作南城按漢志南城縣注盱水東西

至南昌入湖漢水出康樂縣故陽樂也濁水又東逕望蔡縣

縣因汝南上蔡民萍居此土晉太康元年改為望蔡

縣濁水又東逕建成縣漢武帝元光四年封長沙定

王子劉拾為侯國王莽更名之曰多聚也縣出炭石

異物志曰石色黃白而理疎以水灌之便熱以鼎著

其上炊足以熟置之則冷灌之則熱如此無窮元康

中雷孔章入洛齋石以示張公張公曰此謂炭石於

南昌縣今江西
南昌府首縣與
新建縣同附郭
望蔡縣今瑞州
府高安縣上高
縣地
建城縣今瑞州
府高安縣新昌
縣上高縣地

燃石高安縣土

徐孺子墓在南昌南城進賢門外

忠賢亭即聘君亭在南昌府望山寺東

徐孺子宅在南昌府東湖南小洲上

是乃知其名濁水又東至南昌縣東流入於贛水贛水又歷白沙西有徐孺子墓吳嘉禾中太守長沙徐熙於墓隧種松太守南陽謝景於墓側立碑永安中太守梁郡夏侯嵩於碑旁立思賢亭松大合抱亭世修治至今謂之聘君亭也贛水又北歷南塘塘之東有孺子宅際湖南小洲上孺子名穉南昌人高尚不仕太尉黃瓊辟不就桓帝問尚書令陳蕃徐穉袁閎誰為先後蕃答稱袁生公族不鏤自雕至於徐穉傑出薄域故宜為先桓帝備禮徵之不至太原郭林宗有母憂穉往弔之置生芻於廬前而去眾不知其故林宗曰必孺子也詩云生芻一束其人如玉吾無德

以堪之年七十二卒贛水又逕谷鹿州舊作大編處

北堂書鈔云豫章城西南有駒臆洲去度支步可二里是呂蒙作句鹿大編處此谷鹿洲即句鹿之瀉也廣雅駒臆贛水又北逕南昌縣城西於春秋屬楚船也音鈞鹿贛水

即令尹于蕩師於豫章者也秦以為廬江南部漢高祖六年始命灌嬰以為豫章郡治此即灌嬰所築也

王莽更名縣曰宜善郡曰九江焉劉歆云湖漢等九水入彭蠡故言九江矣陳蕃為太守署徐穉為功曹

蕃在郡不接賓客唯穉來特設一榻去則縣之此即縣榻處也建安中更名西安晉又名為豫章城之南

門曰松陽門門內有樟樹高七丈五尺大二十五圍枝葉扶疎垂蔭數畝應劭漢官儀曰豫章郡樹生庭

豫章郡故城在南昌府城東

彭蠡湖一名官亭湖自隋以後

稱鄱陽湖西接南昌府東抵饒州府跨九江府向康府界

賈萌廟在新建縣治北

石頭津即晉殷洪喬投書處名長苦渚今人呼石頭渡在南昌府城西

敬原山即西山在南昌府城西大江之外三十里
洪井在西山左右洪崖之下

東太湖今名東湖在南昌府城

中故以名郡矣此樹嘗中枯逮晉永嘉中一旦夏茂
豐蔚如初咸以為中宗之祥也禮斗威儀曰君政訟
平豫章常為生太興中元皇果與大業於南故郭景
純南郊賦云樊樟擢秀於祖邑是也以宣王祖為豫
章故也贛水北出際西北歷度支步是晉度支掾尉
立府處步即水渚也贛水又逕郡北為津步步有故
守賈萌廟萌與安侯張普爭地為普所害即日靈見
津渚故民為立廟焉太平御覽引安成記云賈萌為豫章太守與安成侯張普爭境戰於新茨之野為普所害謝承漢書云賈萌為豫章太守于萍莫漢與兵誅莽不克而死水之西
岸有盤石謂之石頭津步之處也西行二十里曰散
原山二十七卷內有云勢同厭原山原風雨之池此當作厭壘嶂四周杳邃有趣

晉隆安末沙門竺曇顯建精舍於山南僧徒自遠而
至者相繼焉西北五六里有洪井飛流縣注其湫無
底舊說洪崖先生之井也北五六里有風雨池言山
高瀨激激著樹木樹木宋本無此二字霏散遠灑若雨御覽引豫章記云去洪井六七里有風雨池山橋西有鸞岡洪
崖先生乘鸞所憩泊也岡西有鵠嶺云王子喬控鶴
所逕過也有二崖似當作峯號曰大蕭小蕭言蕭史所遊
萃處也雷次宗云此乃繫風捕影之論據實本所未
辨聊記奇聞以廣井魚之聽矣又按謝莊詩莊嘗游
豫章觀井賦詩言鸞岡四周有水謂之鸞陂似非虛
論矣東太湖十里二百二十六步杜與城齊南緣迴

東南隅即南堤也

古齊城在南昌府城東二十里

龍沙在南昌府城北江水之濱

折至南塘水通大江增減與江水同漢永元中太守張躬築塘以通南路兼遏此水冬夏不增減水至清澱魚甚肥美每於夏月江水溢塘而過民居多被水害至宋景平元年太守蔡君西起隄開塘為水門水盛則閉之內多則洩之自是居民少患矣贛水又東北逕王步步側有城云是孫奮為齊王鎮此城之渚今謂之王步蓋齊王之渚步也郡東南二十餘里又有一城號曰齊王城築道相通蓋其離宮也贛水又北逕南昌左尉解西漢成帝時九江梅福為南昌尉居此後福一旦捨妻子去九江傳云得仙贛水又北逕龍沙西沙甚潔白高峻而陲有龍形連亘五里中

椒邱城在南昌府城北一百四十里

鄒陽縣故城在江西饒州府西北一百二十里

餘汗縣今饒州府餘干縣又樂平縣安仁縣萬年縣又廣信府弋陽縣貴溪縣

舊俗九月九日升高處也昔有人於此沙得故冢刻塶題云西去江七里半筮言其吉卜言其凶而今此冢垂沒於水所謂筮短龜長也贛水又逕椒邱城下建安四年孫策所築也贛水又歷釣圻邱閣下度支校尉治太尉陶侃移置此也舊夏月邱閣前洲沒去浦遠景平元年校尉豫章因運出之力於渚次聚石為洲長六十餘丈洲裏可容數十舫贛水又北逕鄒陽縣王莽之豫章縣也餘水注之水東出餘汗縣王莽名之曰治干也餘水北至鄒陽縣注贛水贛水又與鄱水合水出鄱陽縣東西逕其縣南武陽鄉也地有黃金可采王莽改曰鄉亭孫權以建安十五年分

鄱陽縣今饒州府附郭首縣其故城在府城東六十里
建昌縣今江西海昏縣今建昌縣入南昌府奉新縣武寧縣地
新吳縣今奉新縣地
昌邑故城在建昌縣北六十里

彭澤縣今江西九江府屬縣又南康府星子縣都昌縣皆其地
艾縣永修縣今南昌府屬寧州北

西安縣今南昌府武寧縣地

廬山古名南障在南康府城西北二十里府在山之陽九江府在山之陰

廬山記周威王時有匡俗廬君

為鄱陽郡水又西流注於贛又有僚水入焉其水導

源建昌縣漢元帝永光二年分海昏立僚水東逕新

吳縣漢中平中立僚水又逕海昏縣王莽更名宜生

謂之上僚水又謂之海昏江分為二水縣東津上有

亭為濟渡之要其水東北逕昌邑而東出豫章大江

謂之慨口昔漢昌邑王之封海昏也每乘流東望輒

憤慨而還世因名焉其一水枝分別注入於循水也

又北過彭澤縣西

循水出艾縣而東北逕豫章寧縣故西安也漢地理志豫章

艾縣有修水東北入湖此注作循誤也晉太康元年更從今名循水又

東北逕永循縣漢靈帝中平二年立循水又東北注

贛水其水總納十川同湊一瀆俱注於彭蠡也

北入於江

大江南贛水總納洪流東西四十里而清潭遠漲綠

波凝淨而會注於江川

廬江水出三天子都北過彭澤縣西北入於江

山海經三天子都一曰天子鄣王彪之廬江賦敘曰

廬山彭澤之山也雖非五岳之數穹窿嗟峨實峻極

之名山也孫放廬山賦曰尋陽郡南有廬山九江之

鎮也臨彭蠡之澤按宋本平敞之原山圖曰山四方

周四百餘里疊鄣之巖萬仞懷靈抱異苞諸仙迹豫

章舊志曰廬俗字君孝本性匡父東野王共鄱陽令

故山取其號九
江志作姓匡名
谷

吳芮佐漢定天下而亡漢封俗於鄔陽曰越廬君俗
兄弟七人皆好道術遂寓精於洞庭之山故世謂之
廬山漢武帝南巡覲山以為神靈封俗大明公御覽
注云遂寓精爽於宮庭之山漢武帝南巡此山親覲神靈封俗大明公遠法師廬山記
曰殷周之際匡俗先生奚道仙人共遊此山時人謂
其所止為神仙之廬因以名山矣又按周景式曰廬
山匡俗字子孝本東里子出周武王時生而神靈屢
逃徵聘廬於此山時人敬事之俗後仙化空廬猶存
弟子覲室悲哀哭之旦暮同烏號世稱廬君故山取
號焉斯耳傳之談非實證也故豫章記以廬為姓因
廬以氏周氏遠師或託廬墓為辭假馮虛以託稱二

證既違三情互爽按山海經創志大禹記錄遠矣故
海內東經曰廬江出三天子都入江彭澤西是曰廬
江之名山水相依互舉殊稱明不因匡俗始正是好
事君子強引此類用成章句耳又按張華博物志曹
著傳其神自云姓徐受封廬山後吳猛經過山神迎
猛猛語曰君王此山近六百年符命已盡不宜久居
非據猛又贈詩云仰矚列仙館俯察王神宅曠載暢
幽懷傾蓋付三益此乃神道之事亦有換轉理難詳
矣吳猛隱山得道者也尋陽記曰廬山上有三石梁
長數十丈廣不盈尺窅然無底吳猛將弟子登山過
此梁見一翁坐桂樹下以玉杯承甘露漿與猛又至

一處見數人為猛設玉膏猛弟子竊一寶欲以來示
世人梁即化如指猛使送寶還手牽弟子令閉眼相
引而過其山川明淨風澤清曠氣爽節和土沃民逸
嘉遯之士繼響窟巖龍潛鳳采之賢往者忘歸矣秦
始皇漢武帝及太史公司馬遷咸升其巖望九江而
眺鍾彭焉廬山之北有石門水水出嶺端有雙石高
聳其狀若門因有石門之目焉水導雙石之中縣流
飛瀑御覽引此作對近三百許步下散漫于數步上望之連
天若曳飛練於霄中矣下有磐石可坐數十人冠軍
將軍劉敬宣每登陟焉其水歷澗逕龍泉精舍南太
元中沙門釋慧遠所建也其水下入江南嶺即彭蠡

宮亭廟在南康府城東官亭湖上

澤西天子鄣也峯磴險峻人跡罕及晉廬山諸道人遊石門詩序云
石門在精舍南十餘里一名障山基連大嶺體絕巖
阜關三泉會竝立而開流傾岩元映其上蒙形表
於自然故為名此雖廬山之一隅實斯地之奇
觀皆傳之於舊俗而未覩者衆將由縣瀨險峻人獸
阻絕逕迴曲阜路嶺南有大道順山而下有若畫焉
傳云匡先生所遊舊本作通至江道巖上有宮殿故基者
三以次而上最上者極於山峰山下又有神廟號曰
宮亭廟故彭湖亦有宮亭之稱焉余按爾雅云大山
曰宮宮之為名蓋起於此不必一由三宮也山廟甚
神能分風擘流住舟遣使行旅之人過必敬祀而後
得去故曹毗詠云分風為貳擘流為兩昔吳郡太守
張公直自守徵還道由廬山子女觀祠婢指女戲妃

石鏡隱見無時
人呼石鏡峯在
南康府城西二
十六里

瀑布泉在廬山
開先寺西

象人其妻夜夢致聘怖而遽發明引中流而船不行
合船驚懼曰愛一女而合門受禍也公直不忍遂令
妻下女於江其妻布席水上以其亡兄女代之而船
得進公直方知兄女怒妻曰吾何面於當世也復下
已女於水中將渡逕見二女於岸側旁有一吏立曰
吾廬君王簿敬君之義悉還二女故干寶書之於感
應焉山東有石鏡照水之所出有一圓石懸崖明淨
照見人形晨光初曜則延曜入石豪細必察故名石
鏡焉又有二泉常縣注如白雲帶山廬山記曰白水
在黃龍南即瀑布也水出山腹挂流三四百丈飛湍
林表望若懸素注處悉巨井其深不測其水下入江

大禹刻石在廬
山西紫霄峯其
石室迷不知處
落星石在南康
府城南五里湖
中
孤石今名小孤
山在九江府彭
澤縣北

淵廬山之南有上霄石高壁緬然與霄漢連接秦始皇
三十六年歎斯岳遠遂記為上霄焉上霄之南大
禹刻石誌其丈尺里數今猶得刻石之號焉湖中有
落星石周迴百餘步高五丈上生竹木傳曰有星墜
此因以名焉又有孤石介立大湖中周迴一里竦立
百丈轟然高峻特為瓌異上生林木而飛禽罕集言
其上有玉膏可采所未詳也耆舊云昔禹治洪水至
此刻石紀功或言秦始皇所勒然歲月已久莫能辨
之也

水經卷四十

漢桑欽撰

後魏酈道元注

新安張匡學三悅氏釋

漸江水

斤江水

漸江水出三天子都

黟縣今安徽徽州府屬縣

山海經謂之浙江也地理志云水出丹陽黟縣南蠻

中北逕其縣南有博山山上有石特起十丈上峰若
劍杪時有靈鼓潛發官長舊本作正長臨縣以山鼓為候

一鳴官長一年若長雷發聲則官長不及當作不反浙江

又北歷黟山縣居山之陽故縣氏之漢成帝鴻嘉二

年以為廣德國封孫雲客王於此晉太康中以為廣

德縣分隸宣城郡會稽陳業潔身清行遯跡此山氏孔

廣德即今黟縣地
廣德縣今安徽直隸州廣德州屬建平縣地

歙縣今徽州府
首縣附郭

遂安縣今浙江
嚴州府屬縣

始新縣今嚴州
府淳安縣地
瀨音賴說文水
流沙上也

林厯山在黟縣
西南十里

建德縣今嚴州
府首縣壽昌縣
府屬縣

新城縣於潛縣
今浙江杭州府
屬縣

天目山在杭州
府臨安縣西五
十里

會稽志云陳業上虞人為會稽太守潔身清行志懷
霜雪貞亮之信同操柳下遭漢中微委官棄祿跡
黜歙以求其志高
逸妙蹤天下所聞浙江又北逕歙縣東與一小谿合
水出縣東北翁山西逕故城南又西南入浙江又東
逕遂安縣南谿廣二百步上立杭以相通水甚清溪
潭不掩鱗故名新安分歙縣立之晉太康中又改從
今名浙江又左合絕谿谿水出始新縣西東逕縣故
城南為東西長谿谿有四十七瀨濬流驚急奔波聒
天孫權使賀齊討黟歙山賊賊固黟之林厯山山甚
峻絕又工禁五兵齊以鐵棧椽山升出不意人以白
楸擊之氣禁不行遂用奇功平賊抱朴子云賀將軍
討山賊賊中有善
禁者每交戰刀劍不得拔弓弩還自向賀曰吾聞金
有刃者可禁蟲有毒者可禁不能禁無刃物矣乃多

作勁木白楸選有力者五千入先
登捉楸擊賊賊不知備所殺萬計於是立始新之尉
宋本作
都尉於歙之華鄉令齊守之後移出新亭晉太康
元年改曰新安郡谿水東注浙江浙江又東北逕建
德縣南縣北有烏山山下有廟廟在縣東七里廟渚
有大石高十丈當作
一丈五尺宋本
作十圍水瀨濬激而能致
雲雨浙江又東逕壽昌縣南自建德至此八十里中
有十二瀨瀨皆峻嶮行旅所難縣南有孝子夏先墓
先少喪二親負土成墓數年不勝卒浙江水又北逕
新城縣桐谿注之水出吳興郡於潛縣北天目山山
極高峻崖嶺竦疊西臨後澗山上有霜木皆是數百
年樹謂之翔鳳林東面有瀑布下注數畝溪名曰

水經注卷四十一

百大山在杭州
府昌化縣西三十里

白山在杭州府
於潛縣南五十
三里

桐廬縣今嚴州
府屬縣

富春縣今嚴州
府建德縣桐廬
縣壽昌縣又杭
州府富陽縣新

城縣地
嚴陵湖即七里
灘在桐廬縣西

孫鍾墓在富陽
縣南一十五里
鍾孫堅之父

蛟龍池池水南流逕縣西為縣之西谿谿水又東南
與紫谿合水出縣西百丈山即潛山也山水東南流
名為紫谿中道挾水有紫色磐石石長百餘丈望之
如朝霞又名此水為赤瀨蓋以倒影在水故也紫谿
又東南流逕白山之陰山甚峻極北臨紫谿又東南
連山挾水兩峰交峙反項對石往往相捍十餘里中
積石磊砢相挾而上澗下白沙細石狀若霜雪水木
相映泉石爭暉名曰樓林紫谿東南流逕桐廬縣東
為桐谿孫權藉谿之名以為縣目割富春之地立桐
廬縣自縣至於潛凡十有六瀨第二是嚴陵瀨瀨帶
山山下有石室漢光武帝時嚴子陵之所居也故山

及瀨皆即人姓名之山下有磐石周迴十數丈交枕
潭際蓋陵所遊也桐廬谿又東北逕新城縣入浙江
縣故富春也孫權省并桐廬咸和元年復立為縣浙
江又東北入富陽縣故富春也晉后名春改曰富陽
也東分為湖浦浙江又東北逕富春縣南縣故王莽
之誅歲也江南有山孫武皇之先所葬也漢末墓上
有光如雲氣屬天黃武四年孫權以富春為東安郡
分置諸縣以討士宗吳志云黃武五年秋分三郡惡
地十縣置東安郡治富春以全
琮為太守平討山越又全琮傳云是時丹陽吳會山
民復為寇賊攻沒屬縣權分三郡險地為東安郡琮
領太守招誘降附數年中得萬餘人此云以討士宗疑是字誤
浙江又東北逕亭山
西山上有孫權父冢

餘杭縣今杭州府屬縣

北過餘杭東入於海

浙江逕縣左合餘干疑作大谿江北即臨安縣界水

北對郭文宅宅旁山面谿宅東有郭文墓晉建武元

年驃騎王導迎文置之西園文逃此而終臨安令改

葬之晉書郭文文字文舉河內軹人少愛山水尚嘉遯

王導間其名迎置西園七年未嘗出八一且逃歸臨安後以病卒建安十六年縣民

郎雅亂貞齊討之孫權分餘杭立臨水縣晉改曰臨

安縣因岡為城南門尤高謝安蒞郡遊縣逕此門以

為難為亭長浙江又東逕餘杭故縣南新縣北秦始

皇南遊會稽途出是地因立為縣王莽之進睦也漢

末陳渾移築南城縣後谿南大塘即渾立以防水也

臨水縣今杭州府臨安縣地

餘杭縣故城在今縣治前若溪

烏傷縣今浙江金華府地

錢塘縣今杭州府首縣附府太末縣今浙江衢州府地

長山縣今金華府金華縣地

縣南有三碑是顧颺范甯等碑縣南有大壁山疑作大條

山郭文自陸渾遷居也浙江又東逕烏傷縣北王莽

改曰烏孝郡國志謂之烏傷異苑曰東陽顏烏以淳

孝著聞後有羣烏銜鼓集顏烏所居之邨烏口皆傷

一境以為顏烏至孝故致慈烏欲令孝聲遠聞又名

其縣為烏傷矣浙江又東北流至錢唐縣穀水入焉

水源西出太末縣縣是越之西部姑蔑之地也秦以

為縣王莽之末治吳本作理也吳寶鼎中分會稽立東陽

郡穀水東逕獨松故冢下冢為水毀其塼文筮言吉

龜言凶百年墮水中今則同龜絲矣穀水又東逕長

山縣南與永康水合縣西宋本作即東陽郡治也縣漢獻

永康縣今金華府屬縣

帝分烏傷立郡吳寶鼎中分會稽置城居山之陽或謂之長仙縣也言赤松采藥此山因而居之故以為名後傳呼乖謬字亦因改谿水南出永康縣縣赤烏中分烏傷上浦立劉敬叔異苑曰孫權時永康縣有人入山遇一大龜即束之以歸龜僂言曰游不量時為君所得擔者怪之載出欲上吳王夜宿越里攬船於大桑樹宵中樹忽呼龜曰元緒奚事爾也龜曰行不擇日今方見烹雖盡南山之樵不能潰我樹曰諸葛元遜識性淵長必致相困令求如我之徒計將安泊龜曰子明無多辭既至建業權將煮之燒柴萬車龜猶如故諸葛恪曰然以老桑乃鞅獻人仍說龜言

漢新安縣晉信安縣今衢州府附府首邑西安縣地

爛柯山石室在衢州府城南二十里

定陽縣今衢州府常山縣地

權使伐桑取煮之即爛故野人呼龜曰元緒其水飛湍北注至縣南門入穀水穀水又東定陽谿水注之上承信安縣之蘇姥布縣本新安縣晉武帝太康三年改曰信安水縣百餘丈瀨勢飛注狀如瀑布瀨邊有如石牀牀上有石牒長三尺許有似雜采帖也東陽記云信安縣有縣室阪晉中朝時有民王質伐木至石室中見童子四人彈琴而歌質因留倚柯聽之童子以一物如棗核與質質含之便不復飢俄頃童子曰其歸承聲而去斧柯漼然爛盡既歸質去家已數十年親情凋落無復向時比矣其水分納眾流混波東逝逕定陽縣夾岸綠谿悉生支竹及芳枳木連

雲黃山在金華
府義烏縣南二
十五里
吳寧縣金華府
首縣金華縣地
縣附郭

雜以霜菊金橙白沙細石狀如凝雪石溜湍波浮響
無輟山水之趣尤深人情縣漢獻帝分信安立谿亦
取名焉谿水又連逕長山縣北北對高山山水際
是赤松羽化之處也炎帝少女追之亦俱仙矣後人
立廟於山下列仙傳云赤松子神農時雨師也服水
玉以教神農能入火自燒常止西王母
石室中隨風雨上下炎帝
少女追之亦得仙俱去谿水又東入於穀水又東
逕烏傷縣之雲黃山山下臨谿水水際石壁傑立高
一百許丈又與吳寧谿水合水出吳寧縣下逕烏傷
縣入穀謂之烏傷谿水閩中有徐登者女子化為入
夫與東陽趙昞竝善越方越方即封禪書所
謂越巫越祝者也時遭兵
亂相遇於谿各示所能登先禁谿水為不流昞次禁

枯柳柳為生萑二人相示而笑登年長昞師事之後
登身故昞東入章安百姓未知昞乃升茅屋支鼎舊本
鼎而爨主人驚怪昞笑而不應屋亦不損又嘗臨
水求渡船人不許昞乃張蓋坐中長嘯呼風亂流而
濟於是百姓神服從者如歸章安令惡而殺之民立
祠於永寧而蚊蚋不能入昞秉道懷術而不能全身
避害事同萑宏宋元之龜厄運之來故難救矣穀水
又東入錢塘縣而左入浙江故地理志云穀水自太
末東北至錢塘入浙江是也浙江又東逕靈隱山山
在四山之中有高崖洞穴左右有石室三所又有孤
石壁立大三十圍其上開散狀似蓮花昔有道士長

靈隱山一名武
林山在杭州府
城西南二十五
里

錢塘在杭州府城南

明聖湖一名西湖在杭州府城西武林山在府城西南一十五里
定山在杭州府城西南突出江中潮水至此柳聲過此則雷吼

胥山即吳山在杭州府城內

重山即種山一名卧龍山在浙江紹興府山陰縣治南

餘杭縣今杭州府屬縣在府西北七十里
詔息湖一名御息湖在杭州府城東北一十八里

往不歸或因以稽留為山號山下有錢塘故縣浙江
逕其南王莽更名之曰泉亭地理志曰會稽西部都
尉治錢塘記曰防海大塘在縣東一里許郡議曹華
信家議立此塘以防海水始開幕有能致一斛土者
即與錢一千旬月之間來者雲集塘未成而不復取
於是載土石者皆棄而去塘以之成故改名錢塘焉
縣南江側有明聖湖父老傳言湖有金牛古見之神
化不測湖取名焉縣有武林山武林水所出也關駟
云山出錢水東入海吳地記言縣唯浙江水流於兩山之
縣東有定已疑作諸山皆西臨浙江水流於兩山之
間江川急濬兼濤水晝夜再來來應時刻常以月晦

及望尤大至二月八月最高峨峨二丈有餘吳越春
秋以為子胥文種之神也昔子胥死於吳而浮尸於
江吳人憐之立祠於江上名曰胥山吳錄云胥山在
太湖邊去江不百里故曰江上文種城於越而伏劍
於山陰越人哀之葬於重山文種既葬一年子胥從
海上負種俱去游夫江海故潮水之前揚波者伍子
胥後重水者大夫種是以枚乘曰濤無記焉然海水
上潮江水逆流似神而非於是處焉秦始皇三十七
年將遊會稽至錢塘臨浙江所不能渡故道餘杭之
西津也浙江北合詔息湖湖本名胙湖因秦始皇帝
巡狩所憩故有詔息之名也浙江又東合臨平湖異

山陰縣今浙江
給興府首縣與
會稽縣同附郭

苑曰晉武時吳郡臨平岸崩出一石鼓打之無聲以
問張華華曰可取蜀中桐材刻作象形扣之則鳴矣
於是如言聲聞數十里劉道民詩曰事有遠而合蜀
桐鳴吳石傳言此湖草穢壅塞天下亂是湖開天下
平孫皓天璽元年吳郡上言臨平湖自漢末穢塞今
爰開通又於湖邊得石函函中有小石青白色長四
寸廣二寸餘刻作皇帝字於是改天冊為天璽元年
孫盛以為元皇中興之符徵五湖之石瑞也錢塘記
曰桓彖之難湖水色赤熒熒如丹湖水上通浦陽江
下注浙江名曰東江行旅所從以出浙江也又逕會
稽山陰縣有苦竹里里有舊城言勾踐封范蠡子之

蘭亭在山陰縣
西南二十五里

越王家在嚴州
府淳安縣東北
六十五里

邑也浙江又東與蘭谿合湖南有天柱山湖口有亭
號曰蘭亭亦曰蘭上里太守王羲之謝安兄弟數往
造焉吳郡太守謝昂封蘭亭侯蓋取此亭以為封號
也太守王廙之移亭在水中晉司空何無忌之臨郡
也起亭於山椒極高盡眺矣亭宇雖壞基陛尚存浙
江又逕越王允常冢北冢在木客邨耆彥云勾踐使
工人伐榮楮欲以獻吳久不得歸工人憂思作木客
吟後人因以名地勾踐都琅琊欲移允常冢冢中生
分風飛沙射人人不得近勾踐謂不欲遂止浙江又
東北得長湖口湖廣五里東西百三十里泐湖開水
門六十九所下漑田萬頃北瀉長江湖南有覆斗山

秦望山在紹興府城東南四十一里

越舊城址在紹興府城東南一卜里

會稽山在紹興府城東南一十二里

周五百里北連鼓吹山西枕長谿谿水下注長湖山之西嶺有賀臺越入吳還而成之故號曰賀臺吳又有秦望山在州城正南為衆峰之傑陟境便見史記云秦始皇登之以望南海自平地以取山頂七里縣登孤危徑路險絕記云扳蘿捫葛然後能升山上無尚木當由地迴多風所致山南有嶢峴峴裏有大城越王無餘之舊都也故吳越春秋云勾踐語范蠡曰先君無餘國在南山之陽社稷宗廟在湖之南又有會稽之山古防山也亦謂之為茅山又曰棟山越絕云棟猶鎮也蓋周禮所謂揚州之鎮矣山形四旁上多金玉下多玳石山海經曰夕水出焉南流注於

禹冢在會稽山禹廟側

禹井禹穴俱在會稽山

射的山在紹興府城南一十五里

湖吳越春秋稱覆釜山之中有金簡玉字之書黃帝之遺識也山下有禹廟廟有聖姑象禮樂緯云禹治水昊天賜神女聖姑即其象也山上有禹冢昔大禹即位十年東巡狩崩於會稽因而葬之有鳥來為之耘春拔艸根秋啄其穢是以縣官禁民不得妄害此鳥犯則刑無赦山東有劓去廟七里淡不見底謂之禹井云東遊者多撰其穴也秦始皇登稽山刻石紀功尚存山側孫暢之述征書云丞相李斯所篆也又有石山石形似御覽引此作石匱上有金簡玉字之書言衍夏禹發之得百川之理也又有射的山遠望山的狀若射侯故為射的射的之西有石室名之為

石帆山在紹興府城東一十五里

若耶溪在紹興府城南二十五里與鏡湖合

射堂年登否常占射的以為貴賤之準的明則米賤的闇則米貴故諺云射的白斛米百射的元斛米千北則石帆山山東北有孤石高二十餘丈廣八丈望之如帆因以為名北臨大湖水深不測傳與海通何次道作郡常於此水中得烏賊魚南對精廬上蔭修木下瞰寒泉西連稽山皆一山也東帶若邪谿吳越春秋所謂歐冶鑄劍作以成五劍谿水上承嶠峴麻谿谿之下孤潭周數畝甚清淡有孤石臨潭垂崖俛視猿狖驚心寒木被潭森沈駭觀上有一櫟樹謝靈運與從弟惠連常游之作連句題刻樹側麻潭下注若邪谿水至清照衆山倒影窺之如畫漢世劉寵作

郡有政績將解任去治父老人持百錢出送寵各受一文然山栖遯逸之士谷隱不羈之民有道則見物以感遠為貴荷衆致意故受者以一錢為榮豈藉費也義重故耳谿水下注大湖邪谿之東又有寒谿谿之北有鄭公泉泉方數丈冬温夏涼漢太尉鄭宏宿居潭側因以名泉宏少以苦節自居恒躬采伐用買糧膳每出入谿津常感神風送之雖馮舟自運無杖楫之勞邨人貪藉風勢常依隨往還有淹留者徒輩相謂汝不欲及鄭風邪其感致如此湖水自東亦注江通海水側有白鹿山山北湖塘上舊有亭吳黃門郎楊哀明居於宏訓里太守張景數往造焉使開瀆

溪津今名樵風涇在紹興府城東南二十五里

銅牛山在紹興府城東南五十里鍊塘在城東五十里

侯山一名九里山在紹興府城西南四里

陳音山在紹興府西南四里

作埭埭之西作亭亭埭皆以楊為名孫恩作賊從海來楊亭被燒後復修立厥名猶在東有銅牛山山有銅穴三十許丈穴中有大樹神廟山上有冶官山北湖下有鍊塘里吳越春秋云勾踐鍊冶銅錫之處采炭於南山故其間有炭瀆勾踐臣吳王封勾踐於越百里之地東至炭瀆是也縣南九里有侯山山孤立長湖中晉車騎將軍孔敬康少時遜世棲迹此山孔氏會稽志云孔愉字敬康以論議守正為王導所銜出為會稽內史在郡三年乃營山陰湖南侯山下數畝地為宅草屋數間便棄官居之湖北有三小山謂之鹿野山在縣南六里按吳越春秋越之麋苑也山有石室言越王所游息處矣縣湖北有陳音山楚之善射者曰陳音越

王問以射道又善其說乃使簡士習射北郊之外春秋范蠡進善射者陳音楚人也王曰善子之道願子悉以教吾國人音曰道出於天事在於人人之所習無有不神乃使音教士習射北郊之外三月軍士皆能用弓弩之巧按吳越春秋音死葬於國西山上今陳音山乃在國南五里湖北有射堂及諸邸舍連衍相屬又於湖中築塘直指南山北即大越之國秦改為山陰縣會稽郡治也大史公曰禹會諸侯計於此命曰會稽者會計也始以山名因為地號夏后少康封少子杼以奉禹祠為越世歷殷周至於允常列於春秋允常卒勾踐稱王都於會稽吳越春秋所謂越王都埤中在諸暨北界山陰康樂里有地名邑中者是越事吳處故北其門以東為

諸暨縣今屬紹興府在府西南一百一十里

雷門即今紹興府五雲門

右西為左故雙闕在北門外闕北百步有雷門門樓兩層勾踐所造時有越之舊木矣州郡館宇屋之大瓦亦多是越時故物勾踐霸世徙都瑯琊後為楚伐始還浙東城東郭外有靈汜下水甚深舊傳下有地道通於震澤又有勾踐所立宗廟在城東明里中甘滂南又有玉笥竹林雲門天柱精舍竝疏山創基架林裁宇疑脫一字澗延流盡泉石之好水流逕通浙江又北逕山陰縣西西門外百餘步有怪山本瑯琊郡之東武縣山也飛來徙此歷殺數百家吳越春秋稱怪山者東武海中山也一名自來山百姓怪之號曰怪山亦云越王無疆為楚所伐去瑯琊山東武人隨居

龜上一名飛來山一名寶林山在紹興府東南二里

會稽杜注上會稽山也在紹興府東南十二里

越大夫文種墓在山陰縣治南種山

山下遠望此山其形似龜故亦有龜山之稱也越起靈臺於山上又作三層樓以望雲物一云勾踐起怪仰望天氣川土明秀亦為勝地故王逸少云從山陰道上猶如鏡中河也浙江之上又有大吳王小吳王邨竝是闔閭夫差伐越所舍處也今悉民居然猶存故目昔越王為吳所敗以五千餘眾栖於稽山卑身待士施必及下呂氏春秋曰越王之栖於會稽也有酒投江民飲其流而戰氣自倍所投即浙江也許慎晉灼竝言江水至山陰為浙江江之西岸有朱室隄宋本作鴈勾踐百里之封西至朱室為此也浙江又東北逕重山西大夫文種之所葬也山上有白樓亭亭本

由拳縣今浙江嘉興府首縣嘉興縣地
禦兒鄉在嘉興府石門縣東南今名語谿

山下縣令殷朗移置今處沛國桓儼避地會稽聞陳業履行高潔往候不見儼後浮海南入交州臨去遺書與業不因行李繫白樓亭柱而去升陟遠望山湖滿目也永建中陽羨周嘉上書以縣遠赴會至難求得分置遂以浙江西為吳以東為會稽漢高帝十一年亦當作吳也後分為三世號三吳吳興吳郡會稽其一焉浙江又東逕禦兒鄉萬善厯曰吳黃武六年正月獲彭綺是歲由拳西鄉有產兒隨僂能語宋本地僂能語云天明河欲清脚折金乃生是因詔為語兒鄉非也禦兒之名遠矣蓋無智之徒因藉地民生情穿鑿耳國語曰勾踐之地北至禦兒是也安得引黃武

西陵城址在紹興府蕭山縣西一十二里

夏架山一名翠璋山在紹興府蕭山縣西二十五里
永興縣今蕭山縣地

證地哉韋昭曰越北鄙在嘉興浙江又東逕柴辟南舊吳楚之戰地矣備候於此故謂之辟塞是以越絕稱吳故從由拳辟塞渡會夸湊山陰是也浙江又逕固陵城北昔范蠡築城於浙江之濱言可以固守謂之固陵今之西陵也浙江又東逕祖塘謂之祖瀆昔太守王朗拒孫策數戰不利孫靜果說策曰朗負阻守難可卒拔祖瀆去此數十里是要道也若從此出攻其無備破之必矣策從之破朗於固陵有西陵湖亦謂之西城湖湖西有湖城山東有夏架山湖水上承妖臯谿而下注浙江又逕永興縣南縣在會稽東北一百二十里也闔閭弟夫槩之故邑也王莽之餘

帶烏山一名烏
帶山又名烏笠
山在紹興府諸
暨縣北四十五
里

衍也漢末童謠云天子當興東南三餘之間故孫權
改曰元興縣濱浙江又東合浦陽江江水之導源烏
傷縣又東逕諸暨縣與洩谿合谿廣數丈中道有兩
高山夾谿造雲壁立凡有三洩洩縣三十餘丈廣十
丈中二洩不可得至登山遠望乃得見之下洩縣百
餘丈水勢高急聲震水外上洩縣二百餘丈望若雲
垂此是瀑布土人號為洩也江水又東逕諸暨縣南
縣臨對江流江南有射堂縣北帶烏山故越地也夫
槩王之故邑先名上諸暨亦曰勾吳矣故國語曰勾
踐之地南至勾吳王莽之疎虜也夾水多浦浦中有
大湖春夏多水秋冬涸淺江水又東南逕剡縣與白

剡縣今紹興府
嵯縣新昌縣地

句章縣今浙江
寧波府慈谿縣
地

石山水會山上有瀑布縣水三十丈下注浦陽江浦
陽江水又東流南屈又東迴北轉逕剡縣東王莽之
盡忠也縣開東門向江江廣二百餘步自昔者舊傳
縣不得開南門開南門則有賊盜江水翼縣轉注故
有東渡西渡焉東南二渡通臨海竝汎單舫為浮航
西渡通東陽併二十五舫為橋航江邊有查浦浦東
行二百餘里與句章接界浦裏有六里有五百家竝
夾浦居列門向水甚有良田有青谿餘洪谿大發谿
小發谿江上有谿疑六谿列旣散入江夾谿上下崩
崖若傾東有簞山會稽志云簞山在嵯縣東三十一
里孔氏云山遙望之如鋪簞也
南有黃山與白石三山為縣之秀峰山下眾流前導

嵯山在紹興府
嵯縣東北四十
五里嵯山在縣
北四十里
始寧縣今紹興
府上虞縣地

檀燕山在上虞
縣西南五十里

湍石激波浮險四注浦陽江又東逕石橋廣八丈高
四丈下有石井口徑七尺橋上有方石長七尺廣一
丈二尺橋頭有磐石可容二十人坐谿水兩旁悉高
山山有石壁二十許丈谿中相攻聳響外發未至橋
數里便聞其聲江水北逕嵯山山下有亭亭帶山臨
江松嶺森蔚沙渚平淨浦陽江又東北逕始寧縣嵯
山之成工嶠嶠壁立臨江敲路峻狹不得併行行者
牽木梢進不敢俯視嶠西有山孤峯特上飛禽罕至
嘗有采藥者泂山見通谿尋上於山頂樹下有十二
方石地甚方潔會稽志引此注
作地甚光潔還復覓尋遂迷前路
言諸仙之所憩燕故以壇燕名山嶠北有嶧浦浦口

有廟廟甚靈驗行人及樵伐者皆先敬焉若相侵竊
必為蛇虎所傷北則嶧山與嵯山接二山雖曰異縣
而峯嶺相連其間傾澗懷煙泉谿引霧吹畦風馨觸
岫延賞是以王元琳謂之神明境事備謝康樂山居
記浦陽江自嶧山東北逕太康湖車騎將軍謝元田
居所在會稽志引水經
注作謝元舊居右濱長江左旁連山平陵修
通澗湖遠鏡於江曲起樓樓側悉是桐梓森聳可愛
居民號為桐亭樓樓兩面臨江盡升眺之趣蘆人斂
子汎濫滿焉湖中築路東出趣山路甚平直山中有
三精舍高甍凌虛垂簷帶空俯眺平林煙杳在下會稽
志引此注云俯眺
平煙杳然在下水陸寧晏足為避地之鄉矣江有

琵琶圻在上虞
縣西南四十五
里

琵琶圻圻有古冢墮水甃有隱起字云筮吉龜凶八
百年落江中謝靈運取甃詣京咸傳觀焉乃如龜繇
故知冢已八百年矣浦陽江又東北逕始寧縣西本
上虞之南鄉也漢順帝永建四年陽羨周嘉上書始
分之舊治水西常有波湖之患晉中興之初治今處
縣下有小江源出岬山謂之岬浦逕縣下西流注於
浦陽秣山下注北浦浦西通山陰浦而達於江江廣
百丈狹處二百步高山帶江重蔭被水江闊鮫商川
交樵隱故桂棹蘭棹望景爭途江南有故城太尉劉
牢之討孫恩所築也江水東逕上虞縣南至王莽之
會稽也本司鹽都尉治也地名虞賓晉太康地記曰

蘭風山一名蘭
芎山在上虞縣
西北二十五里

舜避丹朱於此故以名縣百官從之故縣北有百官
橋亦云禹與諸侯會事訖因相虞樂故曰上虞二說
不同未詳孰是縣南有蘭風山山少木多石驛路帶
山旁江路邊皆作欄干山有三嶺枕帶長江蒼蒼孤
危望之若傾緣山之路下臨大川皆作飛閣欄干乘
之而渡謂此三嶺為三石頭丹陽葛洪遯世居之基
井存焉琅邪王方平性好山水又愛宅舊本作
爰宅蘭風
垂釣於此以詠終朝行者過之不識問曰賣魚師得
魚賣否方平答曰釣亦不得復不賣亦謂是水為
上虞江縣之東郭外有鮫浦湖中有大獨小獨二山
又有覆舟山覆舟山下有鮫浦王廟廟今移入裏山

曹娥碑在紹興
府城東七十二
里曹娥廟側曹
娥墓前

北一作三山孤立水中湖外有青山黃山澤蘭山重
岫疊嶺參差入雲澤蘭山頭有深潭山影臨水水色
青綠山中有諸隄有石榭一所右臨白馬潭潭之深
無底傳云創湖之始邊塘屢崩百姓以白馬祭之因
以名水湖之南即江津也江南有上塘陽中三里隔
在湖南常有水患太守孔靈符過蠡山前湖以為埭
埭下開瀆直指南津又作水榭二所以舍此江得無
淹潰之害縣東有龍頭山山崖之間有石井冬夏常
冽清泉南帶長江東連上陂江之道南有曹娥碑娥
父盱迎濤溺死娥時年十四哀父尸不測宋本作乃
號踊江介因解衣投水祝曰若值父尸衣當沈若不

蕭山一名蕭然
山在蕭山縣治
西

值衣當浮裁落價沈娥遂於沈處赴水而死縣令度
尚使外甥邯鄲子禮為碑文以彰孝烈江濱有馬目
山洪濤一上波隱是山勢淪岫亭間歷數縣行者難
之縣東北上亦有孝子楊威母墓威少失父事母至
孝常與母入山采薪為虎所逼自計不能禦於是抱
母且號且行虎見其情遂餌耳舊本作而去自非誠
貫精微孰能理感於英獸矣又有吳瀆破山導源注
於胥江上虞江東逕周市而注永興地理志云縣有
仇亭柯水東入海仇亭在縣之東北一十里江北柯
水疑即江也又東北逕永興東與浙江合謂之浦陽
江地理志又云縣有蕭山潘水所出東入海又疑是

領方縣今廣西
思恩府武緣縣
又賓州又上林
縣地

晉興郡今廣西
南寧府地

浦陽江之別名也自外無水以應之浙江又東注於海故山海經曰浙江在其東在閩西北入海韋昭以松江浙江浦陽江為三江

斤江水出交趾龍編縣東北至鬱林領方縣東注於鬱地理志云逕臨塵縣至領方縣注於鬱

容容夜緬湛乘牛渚須無無濡營進皇無地零侵黎

侵黎水出廣州晉興郡郡以太康中分鬱林置得至臨塵入鬱

無會重瀨夫省無變由蒲王都融勇外此皆出日南郡

西東東入於海漢地理志曰南郡有小水十六并行二十六水

之名也

容容水在南垂名之以次轉北也右三十水從江已

南至日南郡也

嵩高為中岳在潁川陽城縣西北

春秋說題辭曰陰含陽故石凝為山國語曰禹封九

山山土之聚也爾雅曰山大而高曰崧合而言之為

崧高分而名之為二室西南為少室東北為太室嵩

高山記曰山下巖中有一石室云有自然經書自然

飲食又云山有玉女臺言漢武帝見因以名臺紀異志嵩

山有玉女擣帛石立秋前一日中夜常聞杵聲

泰山為東岳在泰山博縣西北

岱宗也王者封禪於其山示增高也有金策玉檢之

事焉

霍山為南岳在廬江潯縣西南

天柱山也爾雅云大山宮小山曰霍開山圖曰其山上侵神氣下固窮泉

華山為西岳在宏農華陰縣西南

古文之惇物山也

禹貢云終南惇物至於鳥鼠按禹敘雍州不言華山故以惇物當之然西傾朱圉鳥鼠至於太華已記之矣漢書云惇物山垂山也豈垂華字相亂邪

雷首山在河東蒲阪縣東南

砥柱在河東大陽縣東河中

王屋山在河東垣曲縣東北也

昔黃帝受丹諒於是山也

太行山在河內野王縣西北

王烈得石髓處也

神仙傳王烈字長休邯鄲人嘗之太行山見山破石裂數百丈兩畔皆青石石中一穴有青泥流出如髓烈取泥試九之須臾成石嚼之氣如糗米飯用攜少許示嵇叔夜

恒山為北岳在中山上曲陽縣西北

碣石山在遼西臨渝縣南水中也

大禹鑿其石右夾而納河秦始皇漢武帝皆嘗登之海水西侵歲月逾甚而苞其山故言水中矣

析城山在河東濩澤縣西南

太岳山在河東永安縣

壺口山在河東北屈縣東南

龍門山在河東皮氏縣西

梁山在馮翊夏陽縣西北河上

荆山在馮翊懷德縣南

岐山在扶風美陽縣西北

關山在扶風汧縣之西也

禹貢無關山漢志扶風汧縣有吳山在西古文以為汧山

周禮雍州之鎮曰岳山鄭云吳岳也

隴山終南山惇物山在扶風武功縣西南也

頃山在隴西臨洮縣西南

頃讀曰傾舊作須據漢志改

禹貢中條山也

禹貢西傾因桓是來馬融王肅禹貢說云岍為北條西傾中條蟠冢南條

凡三條也

蟠冢山在隴西氐道縣之南

南條山也

鳥鼠同穴山在隴西首陽縣西南

鄭元曰鳥鼠之山有鳥焉與鼠飛行而處之又有止

而同穴之山焉是二山也鳥名為鷓似鷄而黃黑色

鼠如家鼠而短尾穿地而其處鼠內而鳥外孔安國

曰其為雌雄杜彥達曰同穴止宿養子互相哺食長

大乃止張晏言不相為牝牡故因以名山

沈約宋書沙州甘谷

嶺北有雀鼠同穴或在山嶺或在平地雀色白鼠色黃地生黃紫花草便有雀鼠穴此雖非本注存之以

廣異聞

積石在隴西河關縣西南

山海經云山在鄧林東河所入也

都野澤在武威縣東北

縣在姑臧城北三百里東北即休屠澤也古文以為
豬野也其水上承姑臧武始澤澤水二源東北流為
一水姑臧縣故城西東北流水側有靈源池宋本作
靈淵池王隱晉書曰漢末博士燉煌侯瑾善內學語弟子曰
涼州城西泉水當竭有窰闕其上至魏嘉平中武威
太守條茂起學舍築闕於此泉太守填水造起門樓
與學闕相望泉源徙發重導於斯故有靈淵之名也
澤水又東北流逕馬城東城即休屠縣之故城也本
匈奴休屠王都謂之馬城河又東北與橫水合水出
姑臧城下武威郡涼州治地理風俗記曰漢武帝元
朔三年改雍曰涼州以其金行土地寒涼故也遷於

冀晉徙治此王隱晉書曰涼州有龍形故曰臥龍城
南北七里東西三里本匈奴所築也乃張氏之世居
也又增築四城箱各千步東城殖園果命曰講武場
北城殖園果命曰元武圃皆有宮殿中城內作四時
宮隨節游幸并舊城為五街衢相通二十二門大繕
宮殿觀閣采綺妝飾擬中夏也其水側城北流注馬
城河河水又東北清澗水入焉俗亦謂之為五澗水
也水出姑臧城東而西北流注馬城河河水又與長
泉水合水出姑臧東楮次縣王莽之播德也按漢地
理志楮
次縣屬武威郡孟康云楮音
子如反次音咨舊本作楮誤西北歷黃沙阜而東北
流注馬城河又東北逕宣威縣故城南又東北逕平

澤晏然二亭東又東北逕武威縣故城東漢武帝太
初四年匈奴渾邪王殺休屠王以其衆置武威縣武
威郡王莽更名張掖地理志曰谷水出姑臧南山北
至武威入海居此水流兩分一水北入休屠澤俗謂
之爲西海一水又東逕一百五十里入豬野世謂之
東海通謂之都野矣

合離山在酒泉會水縣東北

合黎山也

流沙地在張掖居延縣東北

居延澤在其縣故城東尚書所謂流沙者也形如月
生五日也弱水入流沙流沙與水流行也亦書出鍾

山西行極崦嵫之山在西海郡北山有石赤白色以
兩石相打則水潤打之不已潤盡則火出山石皆然
炎起數丈逕日不滅有大黑風自流沙出奄之乃滅
其石如初言動火之事發疾經年故不敢輕近耳流
沙又逕浮渚歷壑市之國又逕于鳥山之東朝雲國
西歷崑山西南出於過瀛之山大荒西經云西南海
之外流沙出焉逕夏后開開上三嬪于天得九辯與
九歌焉又歷負邱不死之西入於南海

據宋本
補六字

三危山在燉煌縣南

山海經曰三危之山三青鳥居之是山也廣圓百里
在鳥鼠山西即尚書所謂竄三苗於三危也春秋傳

曰允姓之姦居於瓜州瓜州地名也杜林曰燉煌古瓜州也州之貢物地出好瓜民因氏之瓜州之戎并於月氏者也漢武帝後元分酒泉置南七里有鳴沙山故亦曰沙州也

失圍山在天水北冀縣南

即冀縣山有石鼓開山圖謂之天鼓山九州害起則鳴有常應又云石鼓山有石鼓於星為河鼓星動則石鼓鳴石鼓鳴則秦土有殃鳴淺殃萬物鳴淡則殃君王矣

岷山在蜀郡湔氐道西

漢書以為瀆山者也

嶧冢山在宏農盧氏縣南

是山也穀水出其北林也

荆山在南郡臨沮縣東北

東條山也漢地理志云禹貢北條荆山在馮翊襄德縣南其南條荆山在南郡臨沮縣東北此

云東條所未詳也卞和得玉璞於是山楚王不理懷璧哭於

其下後玉人理之所謂和氏之玉焉

內方山在江夏竟陵縣東北

禹貢注章山也

大別山在廬江安豐縣西南禹貢內方至於大別孔傳云二山在荊州漢所經也

荊州大別山在江夏郡北廬江大別疑非一山

外方山崧高是也

桐柏山在南陽平氏縣東南

陪尾山在江夏安陸縣東北

衡山在長沙湘南縣南

禹治洪水血馬祭衡山於是得金簡玉字之書按省玉字得通水理也

九江地在長沙下雋縣西北雲夢澤在南郡華容縣之

東東陵地在廬江金蘭縣西北前後漢志廬江郡無金

云金蘭西北有東陵鄉水經三十二卷注中有金蘭縣

敷淺原地在豫章歷陵縣西彭蠡澤在豫章彭澤縣北

尚書所謂彭蠡既豬陽鳥攸居也

中江在丹陽蕪湖縣南東至會稽陽羨縣入於海震澤

在吳縣南五十里北江在毗陵北界東入於海

嶧陽山在下邳縣之西

羽山在東海祝其縣南也

縣即王莽之猶亭也尚書殛鯀於羽山謂是山也山

西有羽淵禹父之所化其神為黃能以入淵矣故山

海經曰洪水滔天鯀竊帝之息壤以堙水不待帝命

帝令祝融殺鯀於羽郊者也

陶邱在濟陰定陶縣之西南

陶邱邱再成也

菏澤在定陶縣東雷澤在濟陰成陽縣西北菏水在山

陽湖陸縣南蒙山在太山蒙陰縣西南大野澤在山陽

鉅野縣東北大邳在河南成臯縣北

爾雅曰山一成謂之邳然則大邳山名非地之名也

禹貢東過洛汭至於大伾鄭元注云大伾在修武武德之界張揖云成臯縣山也臣瓚漢書注云修武武德無此山而成臯山又不一成今黎陽縣山臨河是大伾也

明都澤在梁郡睢陽縣東北益州沱水在蜀郡汶江縣

西南其一在郾縣西南皆還入江荆州沱水在南郡枝

江縣三澨地之南在邛縣之北沱當作沱漢志蜀郡汶入江縣注江沱在西南東邛縣誤漢志南郡有邛縣疑轉寫譌也

尚書曰導漢水過三澨地說曰沔水東行過三澨合

流觸大别山陂故馬融鄭元王肅孔安國等咸以為

三澨水名也許慎言澨者埤增水邊土人所止也按

春秋左傳曰文公十有六年楚軍次於勾澨以伐諸

庸宣公四年楚令尹子越師於漳澨定公四年左司

馬戍敗吳師於雍澨昭公二十三年司馬蕞越縊於

蓬澨左傳作蕞澨服虔或謂之邑又謂之地京相璠曰杜

預亦云水際及邊地名也今南陽清陽二縣之間清

水之濱有南澨北澨矣而諸儒之論水陸相半又無

山源出處之所津途關路唯鄭元及劉澂之言在竟

陵縣界經云邛縣北池然池流多矣池當作沱而論者疑

焉而不能辨其所在

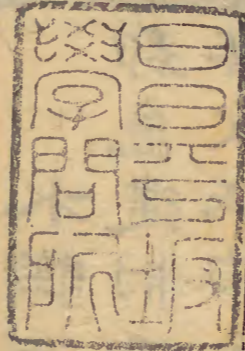
右禹貢山水澤地所在凡六十

水經注釋地跋
 郡邑建制沿革古今不同嘗苦讀書不辨疆域
 吾友汪灼漁邨欲舉外朝名號隋韻紀載隼一
 統志為之發明以便學者揀拔審甚躋之今讀
 三悅十兄水經注釋地一書可謂先得厥心
 天下地理莫詳於水經水脈一晰則道里自審
 酈道元生於後魏所釋者屬當時之稱謂在
 國朝為某地明辨末由吾兄則綏晰而條分
 之使開券了然靡所疑惑不與漁邨適同志乎
 十兄積功三十年子晝禹貢周禮駘方爾雅

水經卷四十四
 文公十卷六卷
 新唐書
 地理志
 卷四十四
 水經注釋地跋
 汪灼漁邨
 撰



山海經河渠書溝洫志諸史地志皆已致力乃
本一統志各省通志府州縣志定厥旨歸非淺
見竄聞尋章瑒句之士所能測也已為其勞人
為其逸嘉惠後學實費蒐羅視滌邨所為有較
難為至於考據精詳漏詞剩義讀者自悉十
七弟節拜跋



真和壬戌

