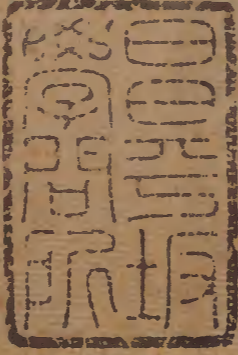


唐六典

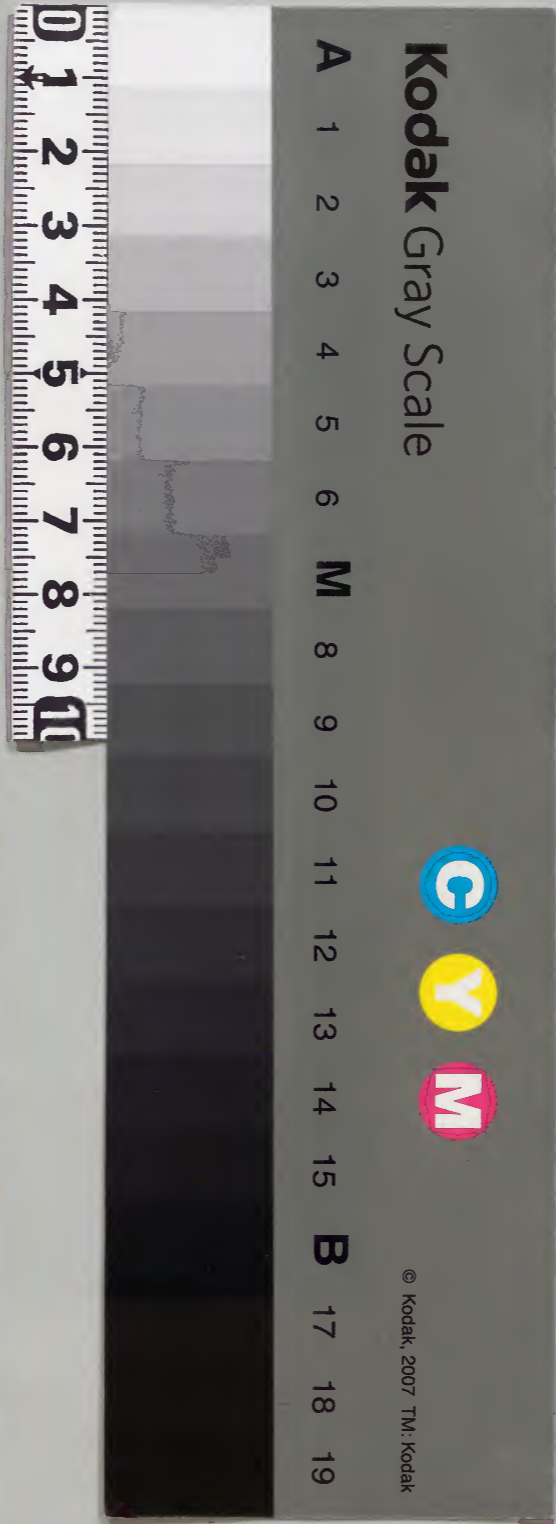


漢書門類			
九	一	七	八
三	〇	四	〇
冊	架	函	號

內閣文庫			
九	一	七	八
三	〇	四	〇
冊	架	函	號

內閣文庫			
番號	漢	9178	
冊數	30(12)		
函號	293	57	

十二



糊などで貼り付けられている部分がめくれない箇所あり

大唐六典四官官內侍省卷第十二

御撰

集賢院學士兵部尚書及中書令傅圖
上柱國南國公李林甫等奉 敕撰上

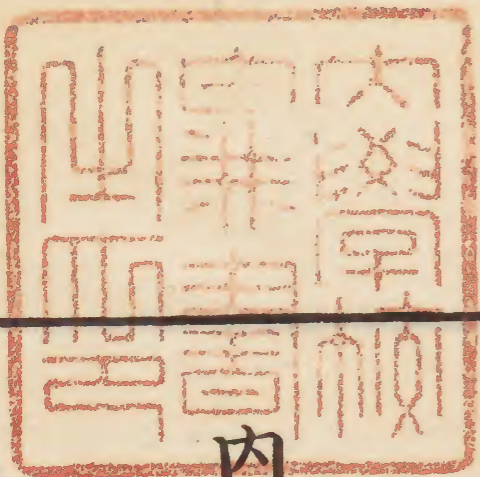
御書

卷之二

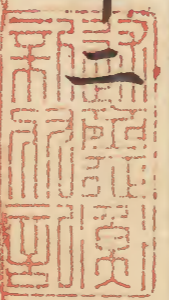
卷之二

卷之二





大唐六典内官宫官内侍省卷第十二



御撰

淺草元庫

集賢院學士兵部尚書兼中書令修國史

上柱國開國公臣李林甫等奉 敕注上

内官

惠妃一人

麗妃一人

華妃一人



淑儀一人

德儀一人

賢儀一人

順儀一人

婉儀一人

芳儀一人

美人四人

才人七人

宮官

尚宮二人

尚司記二人典記二人掌記二人女史六人

司言二人典言二人掌言二人女史四人

司簿二人典簿二人掌簿二人女史六人

司闈六人典闈六人掌闈六人女史四人

尚儀二人

司籍二人典籍二人掌籍二人女史十人

司樂四人典樂四人掌樂四人旧唐志作二人女史二人

司賓二人典賓二人掌賓二人女史二人

司贊二人典贊二人掌贊二人女史二人

彤史二人

尚服二人

司寶二人典寶二人掌寶二人女史四人

司衣二人典衣二人掌衣二人女史四人

尚司飾二人典飾二人掌飾二人女史二人

旧唐志作四人

司仗二人典仗二人掌仗二人旧唐志作三人女

史二人

尚食二人

司膳四人典膳四人掌膳四人女史四人

尚司醞二人典醞二人掌醞二人女史二人

司藥二人典藥二人掌藥二人女史四人

司饴二人典饴二人掌饴二人女史四人
尚寢二人

司設二人典設二人掌設二人女史四人

司輿二人典輿二人掌輿二人女史二人

旧唐志
作一人

司苑二人典苑二人掌苑二人女史二人

司燈二人典燈二人掌燈二人女史二人

尚功二人

司製二人典製二人掌製二人女史四人

旧唐志
作二人

司珍二人典珍二人掌珍二人女史六人

司綵二人典綵二人掌綵二人女史六人

旧唐志
作二人

司計二人典計二人掌計二人女史四人

旧唐志
作二人

宮正一人司正二人典正四人女

旧唐志
作二人

史二人

内侍省

内侍四人

旧唐志作二人

内常侍六人

内给事八人

主事二人

令史八人

书令史十六人

内謁者

監六人

内謁者十二人

内典引十八人

内寺伯二人

寺人六人

亭長六人

掌固八人

掖庭局

令二人

丞三人

書令史四人

旧唐志作令史

書吏八人

旧唐志作書令史

計史二人

宮教博士二人

監作四人

典事十人

掌固四人

宮闈局

令二人

丞二人

書令史三人

書吏六人

內閣人二十人

内掌扇十六人

内給使無常員

掌固四人

奚官局

令二人

丞二人

書令史三人

書吏六人

典事四人

掌固四人

内僕局

令二人

丞二人

書令史二人

書吏四人

駕士一百四十人

旧唐志作二百人

典事八人

掌固八人

內府局

令二人

丞二人

內書令史二人

書吏四人

典事六人

掌固四人

內官

春秋左氏傳曰不腆先君之嫡以備內官又曰內官不及同姓杜預曰謂嬪御也周官有夫人嬪世婦女御之位聽天下之內治漢晉以來雖有位號多不盡備隋氏法周官而悉置焉則列夫人嬪婕妤美人才人寶林御女采女等充百二十位宮中復有六尚以備衆

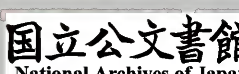
職謂之官官皇朝因之今上天德溥施猶防
女寵故省內官將以垂範而六尚仍舊焉

妃三人正一品

周官三夫人之位也古者帝嚳立四妃蓋象
后妃四星其一明者后也至舜不立正妃蓋
但三妃而已謂之三夫人自夏殷已降復有
立者視三公位雖云古制數頗繁焉其餘治
革事不經見隋氏依周官立三夫人皇朝上

法古制而立四妃其位貴妃也淑妃也德妃
也賢妃也今上以為后妃四星其一后也既
有后位復立四妃則失其所法象之意焉因
省嬪婦女御之數改定三妃六儀美人才人
四等共二十人以備內官其位惠妃也麗妃
也華妃也婦德婦容婦言婦功可以坐而論
礼者則進無則闕焉

夫人佐后坐而論婦礼者也其於內則無所不



統故不以一務名焉夫人旧唐志作三妃

六儀六人正二品

周官九嬪之位也复后氏三夫人增以三三

而九列九嬪之位漢初無聞至武帝始制婕

妤姪娥容漢書外戚傳容作倭華充衣漢書外戚傳衣作依數不

至九其位在嬪後魏孝文改定内官隋氏因

周官盡立其名秩皇朝初因之今上改制六

儀之位以備其職焉

六儀掌教九御四德率其属以賛導后之礼仪

一淑儀二德儀三賢儀四順儀五婉儀六芳

儀

美人四人正三品

周官二十七世婦之位也殷人因九嬪增以

三九二十七列二十七世婦之位其制增損

累代不恒前漢十四等後漢貴人才人雖列

位號不依世婦之職隋氏因周官制婕妤等

二十七人皇朝初因之今上改置美人之位以備其職焉

美人掌率女官修祭祀賓客之事

才人七人正四品

周官八十一女御之位也周人因二十七世

婦增以三二十七列八十一女御之位舊制

沿革畧同於上注隋氏依周官制寶林御女

采女等皇朝初因之今上改置才人之位以

備其職焉

才人掌序燕寢理絲枲以獻歲功焉

宮官

周礼宗伯世婦每宮卿二人下大夫四人中

士八人女府二人女史二人鄭玄云世婦后

宮官也王后六宮女府女史女奴之有才智

者魏略魏明帝游宴在內選女子知書可付

信者為女尚書省奏事晉令有崇德殿大監

尚衣尚食大監並銀章艾綬二千石崇華殿
 大監元華華下疑有殿字食監都監上監銅印墨綬
 千石女史賁人蔡人中使大使碧綸綬宋明
 帝留心後房擬外百官備置其職兩齊梁陳
 不見後魏後周六擬外官置內職隋文帝置
 六尚六司六典以掌官官之職六尚視從九
 品六司視勳品六典視流外二品煬帝改置
 六尚局職掌略同皆加其品秩一尚言言當作官

尚言以下至于女史七處以隋后妃傳校注

局管司言掌宣傳啓

奏司簿主名錄計度司正主格式推罰司闡

主門閣

閣當作閣

管鑰二尚儀局管司籍主經史

教學司樂掌音律司賓主賓客司贊主贊相

導引三尚服局管司玺主琮玺符節司衣掌

衣服司飾主湯沐巾櫛玩弄等物司仗主仗

衛戎器四尚食局管司膳主膳羞司醞主酒

醴醢醢司藥主醫巫藥劑司饈

饈當作饈

主廩餼

柴炭五尚寢局管司設主牀席帷帳鋪設洒
 掃司輿主輿輦扇傘執持羽儀司苑主園囿
 種植蔬菜瓜菜菜當司燈主燈火燈火作六
 尚工工當局管司製主營造裁縫司寶主金
 玉錢貨司綵掌繒帛司織掌織染六尚十二
 人從五品司二十八人從六品典二十八人
 從七品掌二十八人從九品女史史作流外
 量事而置多者十人皇朝內職多依隋制

尚宮局

尚宮二人正五品

司記二人正六品典記二人正七品掌記二人

正八品

司言二人正六旧唐志品典言二人正七旧唐志

作品掌言二人正八品

司簿二人正六品典簿二人正七品掌簿二人

正八品

司闈二二當人正六品典闈二二當人正七品

掌闈二二當人正八品

尚宮掌導引中宮總司記司言司簿司闈四司

之事事當屬凡六尚事物出納文籍皆印

署之

六尚須物外物之司受敕連署牒仍取上當

尚作宮押印司記錄目為鈔出付內侍省受牒

便移外司其五尚之印唯於當司宮內行用

不得印出外文牒一人正六品掌牒二人

司記掌印凡宮內諸司簿書出入錄目審而付

行焉典記掌記佐之

餘司二佐並准此

女史掌執文書

餘女史准此

司言掌宣傳啓奏之事

凡言言或疑敕處今承敕人宣付司言連署

案記別鈔一本付門司傳出若外司附奏受

事人奏聞承敕處分傳付外司仍錄事目旨

意亦連連下當有署字為案

司簿掌宮人名簿廩賜之事

司闡掌宮闡管鑰之事

尚儀局

尚儀二人正五品

司籍二人正六品典籍二人正七品掌籍二人

正八品

司樂二當作四人正六品典樂四人正七品掌樂

四人正八品

司賓二人正六品典賓二人正七品掌賓二人

正八品

司贊二人正六品典贊二人正七品掌贊二人

正八品

刑史二人正六品

石氏星經女史一星婦人之微者周礼女史

掌王后之礼職以詔后礼礼作治礼字以下至令分注四處以

本書注内政統作内官官作書内令令下有凡字

后之事以礼從詩云靜女其變貽我彤管毛

傳云古者后夫人必有女史彤管之法后妃

群妾以礼御于君所女史書其日月授之環

以進退之生子月辰以金環退之當御之者

以銀環進之著于左手既御著于右手事無

大小記以成法彤管以赤心正人也

尚儀掌礼仪起居總司籍司樂司賓司贊四司

之官属

司籍掌四部經籍教授旧唐志無筆札几案之

事

司籍籍當掌率樂人習樂陳縣拊擊進退之事

司賓掌賓客朝見宴會賞賜之事

司贊掌朝見宴會贊相之事

凡朝會司贊引客立于殿庭司言宣敕賜坐
司贊引升就席酒至起再拜食至你批唐志
亦起

尚服局

尚服二人正五品

周礼内司服掌三三當后六服褱衣揄翟闕

翟鞠衣展衣緣衣素沙司馬彪續漢志皇后

謁庶服緝上皂下蠶青上縹下皆深衣制隱

領袖緣以條批後漢志結首飾步搖簪珥後批

漢志結以下七字當作假以黃金為山題貫

結步搖簪珥步搖八字一本入作八批晉志及

白珠為桂枝相撈入通典通志當作八後漢

志作一恐誤爵九華熊虎赤羆天鹿群群當邪南

山豐大特六獸諸爵獸皆翡翠為毛羽金題

白珠璫繞以翡翠為華綬佩同乘輿魏晉宋

齊梁陳略同後魏北齊皇后至綬佩同乘輿

假髻步搖十二罇罇當八爵九華華當助祭

朝會以禕衣隋志衣下有祠字郊禕以指指當翟小

宴以闕翟親蚕以鞠衣隋志衣下有禮字見皇帝以

展衣宴客隋志客作居以緣隋志緣作祿衣俱有蔽膝

滕當織成緹帶後周皇后衣十二等翟衣六

從祀郊禕享先皇隋志皇下有朝皇太后四字服翬衣祭

陰社朝命婦服佻依隋志佻依作襜衣下有祭群小祀受五字

獻繭服驚驚當衣採桑服鵠鵠當衣聽女教

服鵠衣婦寧服知當衣以翬雉為領標臨

婦學燕命婦蒼衣春齋祭還青衣批隋志衣下有應有復

齋祭還朱采批隋志采下還黃衣秋隋志秋

衣六字祭隋志祭下有素衣冬隋志冬下有玄衣其

縹領以相生色華皆十二樹隋初皇后首飾

華十二樹禕衣青旧新唐志及通典通沙内

單黼領羅縠標襪蔽膝大帶以青衣革帶青

鞞舄金飾白玉佩玄組綬祭衣衣當朝會則

服鞠衣黃羅為之蔽膝大帶舄革帶隨衣色

餘同禕衣親蚕則則下脫青衣青羅為之制

同鞠衣去革隋志革作花大帶佩綬見帝利利當作則

服朱衣緋羅為之制如緣隋志緣作青衣宴賓則

服煬帝令牛弘等制皇后服四等禕衣以翬

翟五綵重行十二等首飾花十三隋志三作二鈿

小花眊眊當作眊十二樹兩博鬢素衣隋志衣作紗內

單黼領羅縠標襪皆以朱蔽膝隨裳色以緌

為緣用翟綬批隋志綬當作三章大帶隨衣批旧唐志衣下

脫色飾以朱綠之錦青綠綠當作緣革帶青鞵編

以金飾白玉佩玄組綬章絲尺寸同乘輿祭

及朝則服鞠衣小花十二樹青衣隋志衣作服朱

服皆參准宋太始及梁陳故事增損用之皇

朝因之

司寶二人正六品

凡太皇太后之寶皆以金為之並不行用其

應封令書皇太后用宮官印皇后用內侍省

印焉

典寶二人正七品掌寶二人正八品

司衣二人正六品典衣二人正七品掌衣二人

正八品

司飾二人正六品典飾二人正七品掌飾二人

正八品

司仗二人正六品典仗二人正七品掌仗二人

正八品

尚服掌供內服用朱擬舊唐志章之數

凡皇后之衣服一曰禕衣二曰鞠衣三曰礼

衣首飾花十二樹小花如大花之數并兩博

髮禕衣深青織成為之文為暈雉之形素質

不擬隋志及唐志色十二等素沙中單黼領羅

縠襖標當作襖皆用朱色蔽膝隨裳色以緞為

領緣用翟為章三等大帶隨衣色朱裏紕其

外上以朱錦下以綠錦紐約用青組以

青衣革帶青鞵關加金飾白玉雙

佩玄組雙大綬章采尺寸與乘輿同受冊助

祭朝會則服之鞠衣黃羅為之其蔽膝大帶

及衣革帶鞵烏隨衣色餘與禕衣同唯無翟

親蚕則服之而行而疑鈿釵礼衣十二鈿服通

用雜色制與上同雙佩小綬去烏加履宴見

賓客則服之內命婦之服花釵施兩博髮寶

鈿節節當翟衣青質羅為之綉為翟編次於

衣及裳重為九等而下第一品花釵九樹寶

鈿准花數下准此翟九等第二品花釵八樹

翟八等第三品花釵七樹翟七等第四品花

釵六樹翟六等第五品花釵五樹翟五等並

素沙中單黼領朱標襖亦通用羅縠蔽膝隨

裳色以緞為領緣加以文綉重翟為章二等

一品已下皆同大帶組組當其外上以朱錦

下以綠錦組組當用青組以青衣革帶青

鞵烏佩綬內命婦受冊從蚕朝會則服之鈿

釵礼衣通用雜色制與上同加雙佩小綬約

履約履唐志作去烏加履第一品九鈿第二品八鈿第三

品七鈿第四品六鈿第五品五鈿內命婦常

參見則服之凡六尚寶林御女采女及女官

之服礼衣通用雜色制與上同唯無首飾通典

飾下有佩字綬七品己上有大事則服之尋常供

奉則公服去中單蔽膝關當填以帶九品以

上大事及尋常供奉並公服東宮准此女史

則半袖裙襦

總司寶司衣司飾司仗四司之官属

司寶掌琮旧唐志琮作瑞寶符契圖籍

凡神寶受命寶銅魚符及契四方傳符皆識

其行用之別安置具立文簿外司請用執仗

伏恐奏聞同檢出付仍錄案記符還朱書記

之

司衣掌衣服首飾

司飾掌膏沐巾櫛玩弄器物之事

司仗掌羽儀仗衛之事

尚食局

尚食二人正五品

司膳四人正六品典膳四人正七品掌膳四人

正八品

司醞二人正六品典醞二人正七品掌醞二人

正八品

司藥二人正六品典藥二人正七品掌藥二人

正八品

司饔二人正六品典饔二人正七品掌饔二人

正八品

尚食掌供膳羞品齊之數總司膳司醞司藥司

饔四司之官屬凡進食先嘗之

司膳掌割烹煎和之事

司醞掌酒醴醢醢當作醢飲之事

司藥掌醫方藥物之事

司饔掌給官人廩餼關字當填以飯食二字薪炭之事

尚寢局

尚寢二人正五品典設二人正七品掌輿二人

周礼女御掌御叙本經作叙御于王之燕寢

司設二人正六品典設二人正七品掌設二人

正八品

司輿二人正六品典輿二人正七品掌輿二人

正八品典設二人正七品掌設二人

司苑二人正六品典苑二人正七品掌苑二人

正八品

司燈二人正六品典燈二人正七品掌燈二人

正八品

尚寢掌燕寢進御之次叙總司設司輿司苑司

燈四司之官属

司設掌帷帳茵席灑掃張設之事

司輿掌輿輦繖扇羽儀之事

司苑掌園苑種植蔬果之事

司燈掌燈燭膏火之事

尚功局

尚功二人正五品典製二人正七品掌製二人

司製二人正六品典製二人正七品掌製二人

正八品典製二人正七品掌製二人

司珍二人正六品典珍二人正七品掌珍二人

正八品

司綵二人正六品典綵二人正七品掌綵二人

正八品

司計二人正六品典計二人正七品掌計二人

正八品

尚功掌女工之程課總司製司珍司綵司計四

司之官屬

司製掌衣服裁製縫線之事

司珍掌金玉寶貨之事

司絲掌絲物繒錦絲泉之事

司計掌支度衣服飲食薪炭之事

宮正一人正五品司正四

旧唐志
四作二

人正六品

典正四人正七品

宮正掌戒令糾禁謫罰之事

凡宮人已上有不供職事違犯法式司正已

下起牒取宮正裁事小局司決罰事大錄狀奏聞
司正典正佐之

内侍四人從四品上

石氏星經宦者四星在帝座西周礼有内小

臣闡人寺人鄭玄云今謂之宦人詩有巷伯

寺人孟子之作春秋時皆謂之寺人戰國趙

有宦者令繆賢漢書百官表云少府秦官属

官有中書謁者等令丞諸僕射署官

漢書百
官表官

長作皆屬焉又云詹事掌皇后太子家屬官有
 中長秋私府諸宦官皆屬焉成帝省併屬大
 長秋又曰將行秦官景帝更名大長秋或用
 中人或用士人秩二千石後漢常用宦者掌
 奉宣中宮命凡給賜宗親及謁見關通之出
 則從屬官有丞中宮僕謁者私府署令又少
 府屬官有中常侍書後漢志書當作書室玉堂等署
 長冗從僕射掖庭永巷御府祠祀鈎盾等令

在同字恐倒置

暴室永安丞皆宦者又太后所居官官當卿
 少府職如長秋位在同九九卿
 改在九卿下晉大長秋卿有后則置無后則
 省宋齊因之梁大長秋主諸宦者以司官闈
 之職統中署奚官暴室華林等署陳氏亦同
 後魏有大長秋又置內侍長四人掌顧問拾
 遺應對北齊中侍中省有中侍中二人中常
 侍四人掌出入門閣閣當作閣下同長秋寺掌諸官

閣卿中尹各一人領掖庭晉陽中山宮中宮
僕奚官等令後周六官有司內上士小司內
中士巷伯中士等官階內侍省置內侍二人
內常侍二人內侍則舊長秋內常侍則舊中
常侍也煬帝大業三年改內侍省為長秋監
置令一人正四品少令一人從五品丞二人
正七品並用士人罷內親親當者員省內僕
內謁者局所領惟掖庭宮闈奚官三署而闕

恐當填以已亦參用士人按隋志長秋監置
字或並字令一人從五品丞二人正七品並用士人改
內常侍為內兼奉置二人正五品給事為內
承直置四人從五品並用宦者罷內謁者大
官領掖庭宮闈奚官等三署並參用士人
業五年又置置下脫謁者員皇朝依開皇復
為內侍省置內侍二人今加至四人龍朔二
年改為內侍監咸亨闕填批通典當年復舊光
宅元年改為司宮臺神龍元年復為內侍中
官之貴極于此矣若有殊勲懋績則有拜大

將軍者仍兼內侍焉

內常侍六人正五品下

秦有中常侍漢因之銀璫左貂給事殿省秩

千石並用士人後漢悉用宦官掌侍左右入

內宮贊導內外事後漢志外作衆永平中始置員數中

常侍四人和帝幼冲竇憲執政鉤盾令鄭衆

等專謀禁中遂收憲印綬超迁大長秋封鄭

卿侯由是宦官用事其員稍增中常侍至十

人改為金璫左貂鄧后臨朝委用漸大兼領

卿署非復一本復一作唯掖庭永巷之職順帝已下

迭居端要猷帝末有董卓之難自是諸官官

官署悉用士人焉後魏有中謁者僕射等官

員至太武帝時有宦人宗愛文明馮后時宦

官用事而大者令僕小者卿守趙默魏志默當

黑為選曹尚書張佑魏志佑當作祐封異姓王北

齊中侍中省有中常侍二隋志二人掌出入

門禁隋志禁作閣 隋內侍省内常侍二人煬帝改

為內承奉正五品皇朝復為內常侍

內侍之職掌在內侍奉出入宮掖宣傳制令總

掖庭宮闈奚官內僕內府五局之官屬內常侍

為之貳凡季春吉日皇后親蠶於功桑享先蠶

於北郊則升壇執儀

周禮內宰云仲春詔王本經無王字 后帥內外本經

作外命婦始蚕于北郊以為祭服續漢志三

月皇后帥公卿列侯夫人親蚕祀先蚕于東

郊魏尊尊當作遵 周禮蚕于北郊晉武楊皇后蚕

于西郊依漢故事東晉關宋孝武大明四年

於臺城西白石里為西蚕設北域置隋志置下有

宇殿七門樞隋志門當作間 及蚕觀歷齊梁陳並有

其禮後魏無聞北齊置蚕功功當作坊 於城北後

周皇后乘翠輅帥三妃等至蚕所以少宰少宰

隋志作親祭進奠先蚕西陵氏隋志氏下有神字 隋

於宮北三里為壇高四尺季春上巳皇后服
 鞠衣乘重翟帥三夫人九嬪內外命婦以太
 牢制幣祭先蚕於壇上用一獻祭訖親志親
 當作就桑位於壇隋志壇下有南字東面尚功進金鉤
 典製奉筐皇后採三條反鉤命婦各依班採
 五條九條而止世婦於蚕毋受功桑灑訖皇
 后乃還皇朝因用其礼此禮晉左傳皇朝是
 凡中宮大駕出入則為之夾引焉

大駕內謁者通典者下有監字四人內給事二人內

常侍二人內侍二人并騎分左右內寺伯一

通典一人領寺人六人分夾重翟車

內給事八人從五品下

周礼有內小臣之職掌王后之命后出入則
 前驅后有好事於四方則使往有好令於公

本經無卿大夫則亦如之後漢少府有給事

黃門六百石常侍左右止後漢志在內宮

門通後漢志中外及中宮已下衆事自魏

晉至宋梁陳無其職後魏有中給事中太和

二十二二當年改為中給事北齊中侍中省

有中給事中四人煬帝改為內承直從五品

皇朝復為內給事

主事二人從九品下

隋內侍省主事二人開皇十六年加置內侍

隋志無主事二十員以承門閣閣當皇朝置

侍字

二人掌付事勾稽省鈔也

內給事掌判省事凡元正冬至群官朝賀中宮

則出入宣傳凡宮人之衣服費用則具其品秩

計其多少春秋二時宣送中書

若有府藏物所造者每月中門司以其出入

曆為二簿聞奏一簿留內一簿出付尚書比

部勾之

內謁者監六人正六品下

內謁者十二人從八品下

後漢大長秋屬官有中宮謁者三人四百石
主報中章後魏北齊有中謁者僕射隋內侍
省有內謁者監六人內謁者十二人煬帝三
年罷內謁者五年又置皇朝因之

內典引十八人

皇朝置流外

內寺伯二人正七品下

周禮寺人掌王之內人及女官官當之戒令
禁令作官隋內侍省有內寺伯二人皇朝因之
寺人六人

隋置皇朝因之流外掌中宮駕出入則執御
刀

內謁者監掌內宣傳凡諸親命婦朝會所司籍
其人數送內侍省

命婦下車則引入朝堂然後奏聞

內謁者掌諸親命婦朝集班位

內典引掌命婦朝參出入監引之事

內寺伯掌糾察諸不法之事歲大儺則監其出

入

掖庭局

令二人從七品下

詩之巷伯也至秦為永巷漢武帝更名掖庭

有令丞後漢掖庭令一人六百石左右丞從

丞各一人掌後宮貴人衆采女事魏晉並有

掖庭令黃門令而非宦者後魏有掖庭監北

齊長秋寺統掖庭署令丞隋內侍省統掖庭

令丞各二人皇朝因之

丞三人從八品下

漢掖庭有左右丞北齊有掖庭丞隋有掖庭

丞三人皇朝因之

計史二人

掌料功程事

宮教博士二人從九品下

北齊掖庭中山晉陽署各有宮教博士二人

隋掖庭有宮教博士十三人皇朝置二人

監作四人從九品下

皇朝置監宮中雜作之事

典事十人黃門令西掖門令各典事十人

皇朝置流外典事十人

局字恐衍

掖庭局令掌宮禁女工之事凡宮人名籍司其

除附功桑養蠶會其課業

丞掌判局事

計史掌料功程

博士掌教習宮人書筭衆藝

監作掌監當雜作

典事典諸工役

宮闈局

令二人從七品下

周礼有閤人王宮每門四人掌王宮中門之

禁凡内外本經作外内命婦出入則為之辟隋置

皇朝因之

丞二人從八品下

隋置皇朝因之

内閣人二十人

周礼有閤人之職皇朝因而置之

内掌扇十六人

皇朝置之

内給使無常員

齊職有散給使五十人皇朝因之

宮闈令掌侍奉宮闈出入管鑰凡大享太廟帥

其屬詣于室出皇后神主置於輿而登座焉既

事納之凡宦旧唐志宦作官人無官品者稱内給使

親王府名散使

取下盖脱佚字

若有官及經解免應叙選者得令長上其小給使學生五十人

其博士取八品已上散官有藝業者充

皆總其名籍以給其糧廩

丞掌判局事

內閣人掌承傳諸門管籥

內掌扇掌中宮織扇

內給使掌諸門進物出物

舊唐志物作納

之曆

奚官局

令二人正八品下

周禮酒人漿人籩人醢人醢人塩人冪人女

祝內司服縫人守祧並奄官所職也皆有女

奴奚隸焉鄭玄云古者男女没入縣官皆曰

奴少有才知以為奚今之侍史官婢或曰奚

女官也漢暴室丞主中婦人疾病者就此室

其皇后貴人有罪亦如之梁陳大長秋寺統

奚官署北齊大長秋寺統奚官署令丞隋內侍省統奚官局令丞皇朝因之
 丞二人正九品下
 隋置皇朝因之
 典事四人
 皇朝置之
 奚官局令掌奚隸二役官官品命丞為之貳凡宮人有疾病則供其醫藥死則給其衣服各

視其品命仍於隨近寺觀為之修福雖無品亦如之凡內命婦五品已上亡無親戚於墓側三年內取同姓中男一人以時主祭無同姓則所司春秋以一少牢祭焉
 內僕局
 令二人正八品下

後漢大長秋屬官有中宮僕一人千石主馭北齊長秋寺統中宮僕署令丞隋內侍省統

內僕局令丞煬帝大業三年廢內僕局皇朝

復置大業煬帝中官制一人千五百

丞二人正九品下

隋置三人皇朝置二人

駕士一百四十人

皇朝置之中更一人以視主祭無同殿限而

典事八人命於五品以上無殿煬帝皇朝三

皇朝置之

內僕令掌中宮車乘出入導引丞為之貳凡中
宮有出入則令居左丞居右而夾引之凡皇后
之車有六一曰重翟受冊從祀享廟則供之

青質金飾諸末朱輪金根朱牙其箱飾以重

翟羽青油通憶青油燿燿當作纏朱裏青油

以下九字隋志作青朱絲絡網綉紫絡帶綉

紫帷八鴛在衡鏤錫鞶纓十有二就金鍍方

鈇插翟尾朱總駕蒼龍皆隋所制皇朝因之

二曰厭翟公桑則供之

赤質金飾諸朱

批隋志旧唐志朱當作朱若依本則諸下脫朱字下同

輪

畫朱牙其箱飾以次翟羽鞞

鞞當作紫

油通幟紫

油燠朱裏朱絲絡網紅錦絡帶紅錦帷餘如

重翟駕赤駙內命婦一品以下以次乘之

三曰翟車歸寧則供之

黃質金飾諸朱輪畫朱牙其車幟

批隋志及旧唐志其

車幟當作其車側飾四字

以翟羽黃油通幟黃油燠黃裏

白紅錦絡帶白

闕三字

當填以紅錦二字

帷朱絲絡

網餘如重翟駕黃駙諸鞞纓之色皆從車質

也

四曰安車臨幸則供之

赤質金飾紫油通幟紫油燠朱裏錦帷錦絡

帶朱絲絡網駕四馬

五曰四望車拜陵臨弔則供之

朱質青油通幟青油

旧唐志及通典并作紫油唐志作青油

燠

朱裏織成帷錦絡帶朱絲絡網駕赤騮

六曰金根車常行則供之

朱質青青當作紫油通憶紫油燻朱裏織成帷錦

絡帶朱絲絡網周礼王后五輅一重翟二厭

翟三安車四翟車五輦車司馬彪續漢志皇

后法駕御重翟金根車交絡輅後漢志絡當作路帷裳

非法駕乘紫罽輅輅後漢志輅當作輅車雲虞畫輅黃

金塗後漢志塗下有五末二字駕三馬貴人油畫輅車魏

因之晉輿服志皇后法駕乘重翟羽盖金根

車駕青駱青帷裳雲虞畫輅常乘畫輪車先

蚕乘油盖晉志無盖字畫雲母車駕六駮馬油畫

兩轅安車為副金簿簿當作薄石山駮駮當作駮下同車

紫絳罽駮車為副晉令三貴人曲盖九嬪直

盖皆信幡宋齊梁陳略同後魏皇后從祭御

金根車親桑御雲母車駕四馬歸寧御紫罽

後魏志罽下有駮字車游行御安車弔問御緝罽駮車

駕三馬內命婦一品乘油色朱絡網車朱隋

志朱當飾用金塗及純銀二品三品乘卷一作牛

悉卷作通幟車四品乘備批隋志備幟車北齊

因之後周皇后車十二等重翟以從祀享厭

翟以祭陰社翟輅以採桑翠輅以從見賓客

雕輅以歸寧篆輅以臨道法門皆錫面朱總

金鉤蒼輅青輅朱輅黃輅白玄等輅五時出

入則供之制同皇帝三妃之輅九篆輅朱輅

黃玄白等輅皆勒面績總夏篆夏縵墨車棧

車輅車隋志無輅皆雕面鷲總三妃批隋志

妃自朱輅而下六嬪自黃輅而下上媛自玄

輅而下下媛自夏篆而下也

典事掌檢校車乘

駕士掌調習馬兼知內御車輿雜畜

內府局

令二人正八品下

漢少府屬官有內者令丞後漢長秋屬官有

中宮私府令主中藏幣帛諸總總後漢志裁

衣被補浣皆主之後魏有內者令北齊中侍

中省有內者丞一人隋內侍省統內者局丞

各二人皇朝改置內府令丞

丞二人正九品下脫唐志品

內府令掌中宮藏宮藏當作中藏寶貨給納名

數丞為之貳凡朝會五品已上賜絹及雜絲金

銀器於殿庭者並供之諸將有功并蕃酋辭還
賜亦如之

大唐六典內官宮官內侍省卷第十二

