

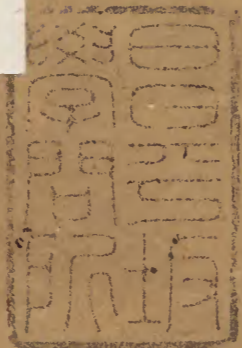
杜氏通典

卷三十三之五

職官

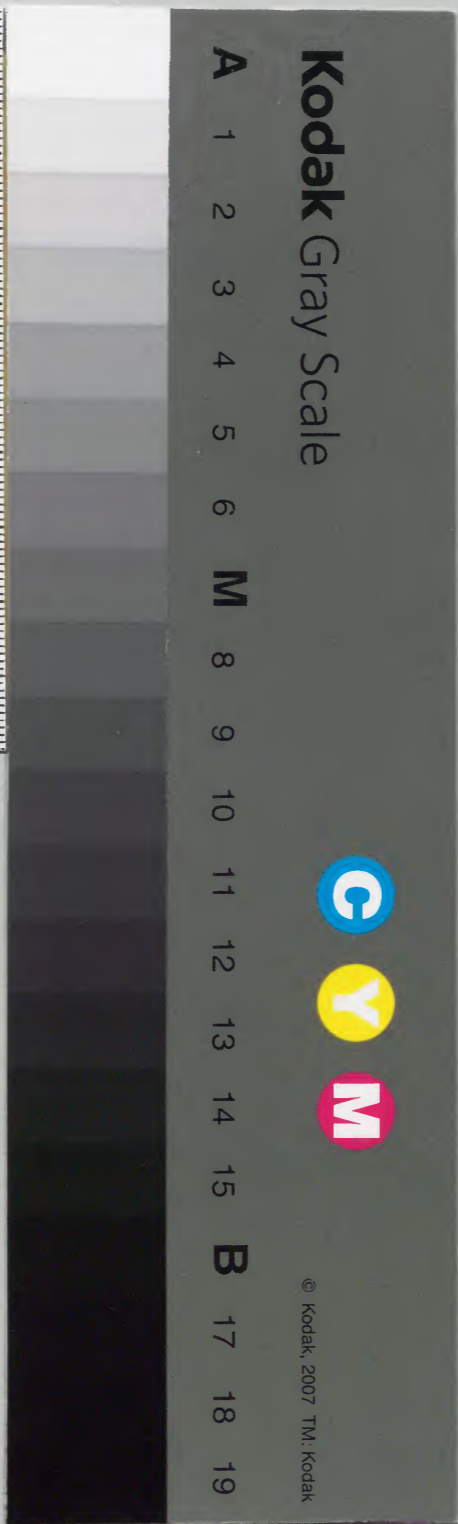
漢書門類
二四二四號
一四〇函
六架
五〇冊

內閣文庫
漢書
二四二四號
一四〇函
六架
五〇冊



十一

內閣文庫
番號 漢 2424
冊數 50(11)
函號 293 123



職官十五

增入宋儒議論

唐京兆杜佑君卿纂明御史後學李元陽仁甫校刊

職官十五 州郡下

漢書文庫

京尹

京兆尹 河南尹

左馮翊 右扶風

郡太守

總論郡佐

郡丞 郡長史 郡別駕

錄事參軍

司功 司倉 司馬

司戶 司農 司庫

博士

醫博士 博士

中正 郡尉

通守

縣令

總論縣佐

縣丞 主簿 五百附

鄉官

鎮戍關市官

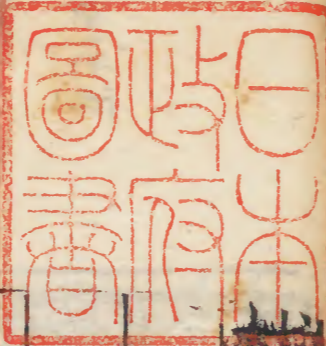
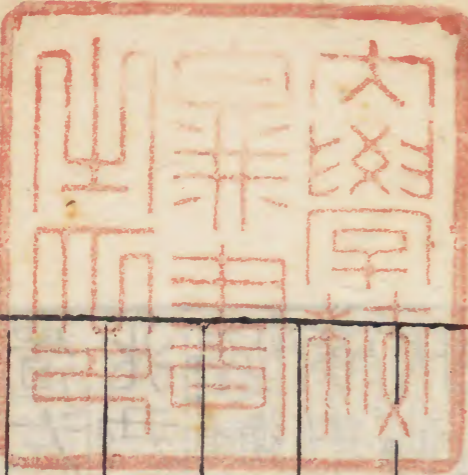
致仕官

職官 京尹

職官十五

一

周官用壽



京尹京北尹 河南尹 左馮翊留守附 右扶風

周官有內史秦因之掌治京師漢景帝二年分

置左右內史武帝太初元年更名右內史為京

兆尹絕高曰京十億曰兆更名左內史為左馮

翊馮翊輔翊○秦官有主爵中尉掌列侯○漢景

帝中元六年更名都尉武帝太初元年更名右

扶風扶風也與左馮翊京兆尹是為三輔治長

安城中北三輔黃圖曰長安以東為京兆長陵以

在城中故趙廣漢漢曰渭城以西為右扶風皆治

兩梁冠絳朝服佩水蒼玉凡州所監都為京師

置尹一人丞一人趙廣漢字子都為京兆尹

至誠吏見者皆輸寫心腹廣漢精於吏事尤善

為鈎鉅以得民情其發姦擿伏如神冬獄當斷

先為請棺皆曰死無所恨又張敞為尹一日捕

諸偷得百數人由是抱鼓稀鳴市無偷盜又王

尊王章王駿並為京尹皆有名漢初三輔治長

安後漢都雒陽置河南尹以三輔陵廟所在不

改其號但減其秩與太守同後漢延篤字叔固

有雄名語曰前有趙張後有張敞後漢左馮翊右扶

風屬司隸尋省○魏晉為京兆太守○後周都

關中又為京兆郡○隋京兆郡置尹并佐吏合

二百四十四人○大唐京兆府本為雍州置牧

請作調

京尹

士氏通五卷三

周書

一人以親王為之。太宗為秦王。中宗為英王。睿宗為相王時。並居其任。多以長史理人。開元元年。改雍州為京兆府。置牧如故。掌宣風導俗。肅清所部。或以親王居閣。而遙領焉。初雍州置別駕。以貳牧之事。永徽中。改別駕為長史。開元初。改雍州長史為京兆尹。總理眾務。凡前代帝王所都。皆曰尹。南朝曰丹陽尹。後魏曰清都尹。○河南尹。其地在周為王城。成王命君陳分正東郊。成周曰尹。茲東郊。蓋今河南牧之始。○秦兼天下。置三川守。三川。河洛伊也。秦守之始。○漢興。更名三川。

為河南。後增守為太守。王莽改太守為大尹。改河南大尹為保忠信卿。光武中興。徙都洛陽。改太守為尹。章綬服秩與京兆同。主京都。特奉朝請。李膺為河南尹。○魏晉皆為河南尹。魏司馬芝為河南尹。又晉傅嘏為河南尹。有大益於民。皆隱其端迹。若不由已出。故當時無赫赫之名。人久而後安。後魏太和中。遷都洛陽。又置河南尹。○東魏置洛州刺史。○後周置洛州總管。尋罷之。○隋初為洛州刺史。復為河南內史。樊子蓋檢校河南內史。屢有治績。文帝謂曰。今為公別造王麟符。以代銅獸。大業初。為荊河州刺史。又為河南太守。尋為河南尹。與京兆同。○大唐武

成京尹

吳承

德四年置洛州都督貞觀十七年改為刺史顯慶二年置東都改刺史為長史而洛州本置牧一人以親王為之中宗為周王時及衛王重俊實居其任多以長史理入至開元元年改洛州為河南府改長史為尹其牧尹之制一如京兆諸曹書佐各有少尹二員通判府事京兆少尹亦如之隋文帝改為司馬煬帝又改為贊治後又改為丞武德初復為治中永徽元年以太皇帝諱改為司馬本一員太極元年雍洛二州各加司馬一員分為左右開元元年並改為少尹開元以後增置太原府為北京官屬制置悉同兩京初武太后長壽元年以并州后之故置改為北都神龍初廢開元十一年又

漢恐當作孝

高祖起義之始復置大原府號曰北京元元年正月於蒲州置中都改州為河中府六月而罷後上元元年復置岐州為鳳翔府又以益州為成都府○留守周之君陳似其任也此後無聞後漢和帝南巡祠園廟張禹以太尉兼衛留守晉張方劫惠帝幸長安僕射荀藩等與其遺官在洛陽為留臺承制行事號為東西臺至安帝時劉裕置留臺具百官後魏漢文南伐以大尉元丕廣陵王羽留守京師後並加使持節大唐留守之制蓋因此也高宗儀鳳元年司農卿韋弘幾為東都留守時有道士朱欽遂為中宮所使至都所為橫恣幾執而囚之因奏曰道士假稱中宮驅使依倚形勢臣恐虧損皇明為禍患之漸高宗時發中使

職官京尹

杜氏通志卷三十一

四

吳承

時一字衍
匪

賜書慰諭仍云不須漏泄武太后臨朝垂拱三年文昌右丞相蘇良嗣為京留守時時尚方監裴躬檢校京苑將鶻苑中果菜以收其利良嗣駁之曰昔公儀相魯猶能拔葵去織未聞萬乘之主鬻其果菜以與下人爭利

郡太守

郡守秦官秦滅諸侯以其地為郡置守丞尉各一人守治民丞佐之尉典兵○漢景帝中元二年更名郡守為太守凡在郡國皆掌治民進賢勸功決訟檢姦常以春行所主縣秋冬遣無害吏按訊諸囚平其罪法論課殿最按律有無害平吏漢書蕭何以文拜舉孝廉漢制歲盡遣上無害為沛王吏掾

王恐當作主

階恐當作借

之恐當作大

計掾吏各一人條上郡內眾事謂之計階為諸侯王國者置內史以掌太守之任宣帝以為太守吏民之本數變易則下不安民知其將久不可欺罔乃服從其教化每拜刺史守相輒親見問觀其所繇退而考察以質其言正常稱曰與我共治者唯良二千石乎是以漢世良吏於是為盛稱中興焉汲黯為東海太守治官好指而巳黯多病臥閣內不出歲餘東海之責其大為淮陽守而黯辭之上曰薄淮陽邪吾欲得君重臥而治之乃行又王遵為東郡太守河濫堤壞遵執圭請以身填金堤而水稍却又馮立字聖通與弟野王相代為西河上郡人歌之曰大馮君小馮君兄弟繼踵相因循聰明賢智惠使

郡太守

余元朱

民政如魯衛德化均周公康叔猶二君又召信
 臣字翁卿為南陽民號為召父龔遂字少卿為
 渤海民有帶持刀劍者使賣劍買牛賣刀買犢
 何為帶牛而佩犢乎又文翁為蜀郡修起學宮
 天下郡國皆立學校官自文翁始也又黃霸為
 潁川以禮義教喻犯法官者諷曉令自殺風化大
 至丞相復以禮義為治又漢雜事曰蔣滿為上
 黨其子萬為北地都尉同詔徵見宣帝曰父子
 割符邪即詔滿為淮陽相萬為弘農守史記曰
 杜周為御史大夫家兩子夾河為守又循吏傳
 敘曰王成黃霸朱邑龔遂鄭弘召信臣等所居
 民富所去見思生有榮號死見奉祠元帝建昭
 二年益三河大郡太守秩凡戶十二萬為大郡
 帝又下制令諸侯成帝綏和元年省內史以相
 王相位在太守下

治民則相職為太守
 疏曰初御史大夫王嘉上
 治民則相職為太守
 疏曰初御史大夫王嘉上
 治民則相職為太守
 疏曰初御史大夫王嘉上

聞恐當作問
 雨恐當作兩

者以前山陽亡徒縱橫吏士難莫肯飲節
 者不以故縱為罪賜金以厚其音誠以國家有
 急取辦於二千石二千石尊重難危乃能使下
 故尚書章文必有敢告之字乃下所以丁寧告
 者之辭今二千石刺史三輔縣令有材任職者
 所勸此方今急務國家之利也 **王莽改太守**
曰大尹 ○後漢亦重其任寇恂字子翼為潁川
 後借寇君一年乃留鎮之又張堪字君苴初去
 蜀郡乘折轅車而巳後為漁陽謠曰桑無附枝
 麥穗兩岐張君為政樂不可支又宋均字叔庠
 為九江蝗蜚南到九江界輒東西分又廉范字
 叔度為蜀郡民歌曰廉叔度來何暮昔無孺今
 五袴又馮勤會祖揚宣帝時為弘農太守生八
 男皆典郡趙魏聞號為萬石又鄭弘字巨君為
 臨淮天旱隨車致雨白鹿方道來穀而行又魏
 朗為河內以清嚴為治為三河之表又黃昌為
 蜀郡未到時蜀有童謠曰雨日出天兵戰又杜

郡太守

余元末

職官 卷三十五 六

詩為南陽人方之召信臣語曰前有召父後有
杜母又孟嘗字伯周為合浦而珠還又劉琨為
弘農虎負子渡河又王常字敬伯為巴郡民生
為立祠又何敞為汝南疾文俗吏以苛刻求名
稱立春日常自督郵還府分遣儒術或以尚書
大吏案行屬縣是以郡中無冤聲

令僕射出為郡守鍾離意黃香桓或自郡守入

為三公虞延第五倫桓三國時有郡守國相內

史吳劉寵字祖榮為會稽太守狗不夜吠將去

大錢故列四登三事也後晉郡守皆加將軍

無者為耻王導上牋曰昔魏武達政之主也荀

文若功臣之最也封不過亭侯倉舒愛子之竊

郡守晉制春夏農月不遷改長吏晉宋守相內史

並銀章青綬進賢兩梁冠梁謝肅字敬仲齊時

吏二千石不省雜事悉付綱紀曰吾不能作主者

劉既與弟洽從防為山澤遊被後魏初郡置

代而還無衣沈約遺裙迎也

三太守說在刺孝文初二千石能靜二郡至三

郡者遷為刺史說在縣太和中次職令郡太守

內史相縣令並以六年為限北齊制郡為上

中下三等每等又有上中下之差自上上郡至

下下郡凡九等後周郡太守各以戶多少定

郡太守余元朱

取恐當作敢

有介一作友人

到

敢一作毅

宜一作官

必書其下。是以州郡無不率理。貞觀中賈敦實
名時制大朝以下不得聯官敦實兄敦頤復為
羸州刺史朝廷以其兄弟廉謹許令同州竟不
遷替時人榮之敦實歷遷洛州長史初敦頤為
洛州刺史甚有惠政百姓樹碑頌美及敦實去
職又立頌於其碑之末升平既久羣
僚故人呼為棠棣碑逮貞觀之末升平既久羣
士多慕省閣不樂外任其折衝果敢有材力者
先入為中郎郎將次補郡守其輕也如是○武
太后臨朝垂拱二年諸州都督刺史宜准京官
帶魚長安四年綱言李嶠同平章事唐休璟奏
曰竊以物議重內官而輕外職凡所出守多因
承累非所以澄風俗安萬人臣請擇才於臺閣

事之中分典大州共康庶政臣等請輟近侍
率先具察太后乃令書名採之中者當行於是
鳳閣侍郎韋嗣立御史大夫楊再思等二十人
之中皆以本官檢校刺史後二十人內以政績
薛光謙徐州刺史可稱者獨常州刺史
司馬鍾二人而已當時復有為員外刺史者
中成王李千里歷遷襄州員外刺史神龍初出
譙王重福之妃張易之甥也重福為濮州員
外刺史皆開元中定天下州府自京都及都督
不領州務開元中定天下州府自京都及都督
都護府之外以近畿之州為四輔同華岐蒲四
八年都督刺史品甲者借緋魚袋按武德令三
萬戶以上為上州永徽令二萬戶以上為上州
顯慶元年九月勅戶部三萬戶以上為上州
以上為中州先以為上州中州者仍舊至開元

以

太守

太守

太守

重書勉勵賜金增秩而不輒遷也。公卿缺則選其充異者而用之。故漢之良吏於是爲盛。誠知所重也。魏晉以下風俗垢弊。謂居朝廷者爲要職。治郡縣者爲左遷。故吏多貪殘而俗日壞敗者。失所重也。唐之失亦重內職而輕外官也。故內職常在於數遷。外官常在於滯選也。然而三百年間守宰之植風迹者。猶班班可言也。國家之初罷削方鎮。重郡縣之職。而生民頗得休息。太祖選任郡守。輒召見慰勞而遣。太宗親擇循良。分理郡縣。又常手

命是當作命

札細書御前印紙三十餘通。以賜所遣郡吏。堯帝勵精政理。一分以上皆廷見之。悉受訓辭。勅戒丁寧使知自重。此祖宗重外輕內憂民擇吏之至恩也。孫洙文

呂氏曰。祖宗時不唯自選知州。至於銓選之微。三班之賤。其差遣注擬。責之近臣。亦皆引對便朝。臨軒閱其當否。或以權要之親而特加抑退。或以瘡疲之甚而處以散官。况以千里專城之寄耶。神宗皇帝一日召文彥博等。對於資政殿。謂選任知州未得善法。曰。朕

職官郡太守

北史通鑑卷三十三

七

范三

每思祖宗百戰得天下。今以一州生靈付庸人。常痛心疾首。卿等以為如何。而可。由是觀之。累聖皆以牧守為重。豈特太宗朝如此哉。太宗選祕書丞楊延慶等十餘人。分為親民。非其人。則下受其弊。昔後漢秦彭為潁川郡守。教化盛行。百姓懷惠。乃有鳳凰麒麟嘉禾。甘露之瑞。足為善政也。以一郡守尚能有感。豈太平之不可致。而和氣之不可招乎。富弼釋曰。祖宗時天子常自選知州。今宰相亦不自選。知州而委之審官。審官又不選。而依次撥人。故天下州郡多不治。然太宗置而百姓彫弊。盜賊繁多者。以此也。審官院。但近臣主之。或以前執政輔臣而為之。主判注擬之際。精選人才。而後引對。入主

軒顧問審其可否。真宗以遵用先朝之制。至天聖初。章獻垂簾。仁宗幼冲。弛於舊制。逮五六年後。復引對諸司公事。雖臨軒躬覽。而有司以名次格法。用例引條。而注擬矣。不惟有司不能如前朝精選人才。而臨軒顧問亦不可以可否而黜陟。故富弼等謂宰相亦不自選知州。而委之審官。審官又不選。而依次撥人。天下州郡多不治。神宗察見州牧之弊。詢於輔臣。僉議欲立選法。既任以法。付之有司。不自親擇。愈失求才之旨也。今郡

守雖多堂除而朝廷不自任黜陟之責其間庸謬不才已係知州資序或雖非資序而曾任監司省臺以上例須與郡不免依違而與之由大臣不能引用祖宗典故引對黜陟故也方今江淮諸州其與敵對壘廣雖遠亦間有盜賊不虞以至應辦軍需正音強幹之人協濟共治豈容濫取養不才臣願朝廷選除牧守宜法祖宗之制增釋

總論郡佐

郡丞 別駕 長史 司功 司馬 司倉 司戶 司兵 司法 司土 參軍事 司兵 經學博士 醫博士

中江 通守 五官掾 郡尉

廉

司州志倒

郡之佐吏秦漢有丞尉丞以佐守尉典武職○後漢諸郡各置諸曹掾史略如公府曹無東曹蔡質漢儀曰河南府掾出考與從事同又後漢書曰螟虫不入中牟河南尹疑不實使仁恕掾往兼之○晉宋以下雖官曹名品互有異同大抵略如漢制○北齊上郡太守屬官合三百一十人以下郡遞減之○隋初以州為郡無復軍府則州府之職參為郡官故有長史司馬錄事參軍功戶兵法等七曹稍與今制同開皇三年詔佐官以曹為名者並改為司十二年諸司州

職官論

長通典卷三十三

七

王良

職官

官通典卷三十三

四

史隋趙軌為齊州別駕有能名在州四年考績最連最詔徵入朝父老憐涕隨逐曰公清如水請酌一杯水奉大唐永徽二年改為長史前上元元年復置別駕多以皇族為之神龍中廢開元初復置始通用庶姓天寶八年以玄宗由潞州別駕入定內難遂登大位乃廢別駕官至德中復置諸府州各一人而大都督府不置通判其事以貳都督刺史之職○長史秦置郡丞其郡當邊戍者丞為長史掌兵馬漢因而不改注曰守相病丞長史行事後罷其後長史遂為邊郡太守丞而長史領丞職

府官至隋為郡官大唐初永徽二年改別

職一作主

為之其後二職並置府州各一人王府長史府事餘府通判而已○司馬本職武之官自晉以後刺史多帶將軍開府者則置府寮司馬為軍府之官理軍事晉謝奕字無奕桓溫辟為安西司馬在溫座岸憤嘯詠如常溫曰我方外司馬也我宋制司馬銅印墨綬絳朝服武冠至隋廢州府之任無復司馬而有治中焉治中舊州職也舊謂隋以前州廢遂為郡官說在州佐後治中篇開皇三年改治中為司馬隋房恭懿為澤州司馬有與績遷德州司馬理為天下之最文帝曰此乃上天社稷帝之所祐豈朕寡薄能致之乎遷海州刺史煬帝又改司馬及長史併置贊治一人尋又改贊治

職官

官通典卷三十三

五

為郡丞。大唐武德初復為治中。貞觀二十三年

高宗即位。遂改諸州治中並為司馬。長安元年

揚益六州置左右司馬各一員。四年復舊。太極元年又置四大都督府。置左右司馬各一員。

所職與長史同。○錄事參軍。晉置本為公府官。

非州郡職也。掌總錄眾曹文簿。舉彈善惡。後代

刺史有軍而開府者並置之。自後漢有郡主簿。

官職與州主簿同。後漢王常字敬伯為汝南太

逸於任使。其憲章朝右。簡覈才職。委功曹陳蕃

有辭教。郡內稱理。又王允字子師仕

郡為主簿。晉陶侃立法祖等並為之。隋初以錄

事參軍為郡官。則并州牧主簿之職矣。煬帝又

置主簿。大唐武德元年復為錄事參軍。關元

改京尹屬官曰司錄參軍。掌府事。勾稽省署抄

目。糾彈部內非違。監印給紙筆之事。乾元元年

仍升一資。元年建寅月又制凡縣○司功參軍

兩漢有功曹史主選署功勞。後漢范滂字孟博

為功曹。委任政事。抽拔幽陋。不軌者皆掃迹。滂

外甥李頌為鄉曲所棄。中官以頌請資。滂以非

其人。不召。資遷怒。捶書佐。佐曰。寧受答。死。滂不

可違。乃止。郡中中人以下莫不歸怨。乃指滂所

用謂之。范黨謠曰。汝南太守范孟博。南陽宗資

主畫諾。又岑暄字公孝。南陽太守成瑨請為功

曹。謠曰。南陽太守岑公孝。弘農成瑨。但坐。肅。又

許劭字子將。為部功曹。府縣聞子將為吏。莫不

縣作中

俗所稱如龍之升所照如墮于淵歷代皆同

依官總論別注

七

又作及

壽年四十始為郡功曹。後位至司徒。又劉毅字
 仲雄。陽平太守。杜恕逼舉為功曹。月餘沙汰郡
 吏百餘人。三魏僉曰。但聞劉功曹。不聞杜府君。
 決錄曰。孫晨為功曹。十月有藁一束。暮臥其中。
 北齊諸州有功曹。參軍。隋亦然。又罷郡置州。以
 曹為名者。改曰司。煬帝罷州置郡。改曰司功書
 佐。大唐改曰司功參軍。開元初。京尹屬官及諸
 都督府。並曰功曹參軍。而列郡則曰司功參軍。
 令掌官園祭祀禮樂學校選舉表疏醫筮考課
 喪葬之事。○司倉參軍。兩漢有倉曹史。主倉庫。
後漢戴就字景成。仕郡為倉曹掾。刺史劾其太
 守。遣部從事案倉庫簿領。五毒慘至。郡事遂罷。
 北齊以下。並同功曹。大唐亦掌倉廩庖厨財物。

為

帝之事。○司戶參軍。漢魏以下。有戶曹掾。主
民戶。後漢陸績李鄴皆仕郡。皆戶曹史。鄴官至司空。北齊以下。與功曹
 同。大唐掌戶口籍帳婚姻田宅雜徭道路之事。
 ○司兵參軍。漢司隸屬官。有兵曹從事史。蓋有
 軍事則置之。以主兵事。至北齊以後。並同功曹。
 大唐掌軍防烽驛傳送馬門禁田獵儀仗之事。
景龍四年。許州司兵燕欽。融上表直諫。詔撲殺之。○司法參軍。兩漢有
 為法曹。或為墨曹。後漢書曰。周燕宣帝時。為郡
 決曹。掾太守欲枉殺囚。燕數
 諫不聽。遂殺囚。囚家詣闕稱冤。詔遣覆考。燕謂
 太守曰。願謹定。文書皆署燕名。府君但言時病
 忽命印左。

職官 卷之三十三 杜氏通典卷三十三 七十一 羅十

又為馬字一本無

參

而已使收燕燕遂死之燕有五子皆至刺史太
守又黃昌亦為郡決曹史又郭弘為潁川郡決
曹掾治獄至三十年用法隋以後與功曹同
平正郡內比之東海于公隋以後與功曹同
孝意為東郡司法書佐太守蘇威欲殺一囚因
諫不許乃解衣請先受死乃止後至侍御決及
為汝州刺史焉大唐掌律令定罪盜賊贖之事司
刺史焉
士參軍兩漢無聞北齊以後與功曹同大唐掌
管河津營造橋梁解宇之事○參軍事後漢靈
帝時陶謙以幽州刺史參司空車騎張溫軍事
獻帝時孫堅亦為張溫參軍荀彧或參丞相軍事
孫楚參石苞軍事是也楚輕苞謂曰天子命我
參卿
晉時軍府乃置為官員
中軍羊祜置參軍
軍六
歷代皆有至隋為郡官謂之書佐大唐改

為參軍掌直待督守無常職有事則出使

行參軍者晉河間王顥以太宰輔政始置之
獲命歷代皆有大唐惟王府有之餘則無矣

○經學博士漢郡國皆有文學掾漢鄭崇為郡

武問功臣曰諸卿不遭際會自度爵祿何
所至乎鄧禹曰臣少嘗學問可郡文學歷代

多闕隋潘徽為
大唐府郡置經學博士各一人

掌以五經教授學生多寒門鄙儒為之

差○醫博士一人大唐開元十一年七月制置

階品同錄事每州寫本草百一集驗方與經史

同貯其年九月御撰廣濟方五卷頒天下貞元

十二年二月御撰廣利方五卷頒天下自今以

職官總論部左 七十一 羅十

後諸州府應闕醫博士宜令長史各自訪求選
 試取入藝業優長堪効用者具以名聞已出身
 人及前資官便與正授其未出身且令權知四
 考後州司奏與正授餘准恒式吏部更不須選
 集○中正魏置中正之始記晉諸中正率一國
 所推臺閣取信後魏孝明正光元年罷諸郡中
 正北齊郡縣皆有之他史多闕隋初有後罷而
 有州都大唐並無此官每歲貢士符書所關及
 鄉飲酒之禮則司功參軍主其事○通守煬帝
 置每郡各一人位次太守而京兆河南謂之內

東大唐無○五官掾後漢有之署功曹及諸

事後漢諒輔字漢儒仕郡為五官掾夏大旱太

中自祈禱無應輔乃自曝庭中祝曰輔為股

肱不能進諫納忠薦賢去惡和調陰陽順承天

意乃積薪以自環篝火其旁曰若日中不雨將

自焚未及今無之○督郵漢有之掌監屬縣有

中而兩注

東西南北中部謂之五郡督郵也故督郵功曹

之極位漢尹翁歸為河東督郵時太守田延年

分河東二十八縣為兩部閏儒部汾北

翁歸部汾南舉法皆得其罪屬縣長吏雖中傷

莫有怨者又孫賓為京兆尹以立秋日署裁吏

侯文為東部督郵勅之曰今日鷹準始擊當順

天氣取姦惡以成嚴霜之誅後漢歐陽歙為汝

南太守汝南舊俗十月鄉會百里內縣皆齋牛

延年作錄延

告

實之當作賢

魏晉書卷之三十三

魏晉書

職官

郡縣

九

年資性貪邪罔上害人明府以惡為善股肱以直從曲臣憚敢再拜奉觥歛慙不知所言門下掾鄭敬進曰君明臣直功曹切直明府德也無受觥歛曰實歛之罪也敬受觥慙免冠謝遂不宴而罷又陳球為繁陽令時魏郡守調縣求賄球不與太守怒擿督郵令逐球督郵不肯曰魏郡上五城獨繁陽有異政令逐球郡尉等郡尉附之將致議於天下太守乃止

秦官有郡尉掌佐守典武職甲卒漢凡郡三十萬舉一人典兵禁備盜賊景帝更名曰都尉武帝元鼎四年又置三輔都尉各二人譏出入邊郡置農都尉主屯田殖穀又置屬國都尉主蠻夷降者中興建武七年省諸郡都尉并職太守無都試之役漢書儀曰民年二十三為正一歲以

月太守都尉令長相丞尉會都試果最
家為樓船亦習戰射年五十六老衰乃得免
乃罷其役 每有劇賊郡臨時置都尉事訖罷

又省關都尉唯邊郡往往置都尉及屬國都尉宋志曰光武省都尉後往 稍有分縣治民比郡往置東南西北四部都尉

安帝以西羌盛三輔有陵園之守乃復置右扶風都尉於雍京兆虎牙都尉於長安自後無聞至隋煬帝時別置都尉領兵與郡不相知又置京輔都尉立府於潼關主兵鎮大唐無其制

縣令

周官有縣正四百里 各掌其縣之政令而賞罰

縣令

周官

之春秋時列國相滅多以其地為縣則縣大而

郡小故傳云上大夫受縣下大夫受郡周書作

縣有四百縣縣邑之長曰宰曰尹曰公曰大夫謂

之大夫魯衛謂之其職一也孔子為中都宰一

宰楚謂之公尹又齊威王即位召即墨大夫語

中都宰為司空又齊威王即位召即墨大夫語

之曰子居即墨毀日至然吾使人視即墨大夫

辭曰民給官無留事東方以寧是子不事吾左

右以求名也封之萬家召阿大夫語曰自子之

守阿名日聞然吾使人視阿田野不辟民人貧

苦是子以幣厚吾左右以求名也乃烹阿大夫

左右常稱若皆并烹之遂起兵擊諸侯諸侯震

懼人人不敢飾非務盡其誠齊國大治又子產

理鄭人不能欺必子賤理單父人不敢欺

至於戰國則

郡大而縣小矣故其茂謂秦武王曰宜陽大縣

名曰縣其實郡也。漢制列侯所食縣曰國皇

太后公主所食曰邑有蠻夷曰道凡縣萬戶以

上為令減萬戶為長侯國為相秩次亦如之皆

秦制也漢因之漢書曰凡縣大率方百成帝綏

和元年長相墨綬哀帝建平二年復黃綬秋冬

集課上計於所屬郡國胡廣云秋冬歲盡各計

盜賊多少上集簿丞尉以下歲詣郡課校其功

功多尤為最者於廷尉勞勉之以勸其後負多

充為殿者於後曹對責以糾怠慢也卓茂為密

令勞心諄諄視民如子民不敢欺光武初即位

詔曰前密令卓茂能為人所不能為夫各冠天

下當受天下重賞今以茂為大傅封褒德侯食

邑三千戶以茂長子為大中大夫女子為郎中

又魯恭字仲康為中牟令專以德為治螟不犯

實雉馴其旁童子有仁心此三異也恭官至司
徒又周榮字平孫當實憲縱暴繁常琳奏之及
賈氏敗榮自鄆令擢為尚書令文淵閣罷字桓公
為江陵令縣連災火理輒向火叩頭降雨止風
又戴封為西華令大旱祈禱無獲乃積薪自焚
火起而雨大降又王煥為洛陽令入為立祠及
桓帝事黃老道毀諸旁祠唯特詔留卓茂
廟及煥祠也又漢官曰明帝臨觀見洛陽令卓
馮師長治有能名以事詣臺因取賜之卜縣遂
以事為其郡有鹽官鐵官工官都水官者隨事廣
故置令長及丞秩次皆如縣道無分土給均吏
後漢凡郡縣出監多者置監官主監稅出錢多
者置鐵官主鼓鑄有工多者置工官主稅物
在諸縣均差吏更給之置吏隨事不具縣員
晉制大縣令有治績官報以大郡山公啓事

見龍名雖在職各曰淺宜顯報大郡以勸
不直速他轉也 不經宰縣不得入為臺郎
宋諸縣署令銅印墨綬進賢兩梁冠自晉宋以
後令長國相皆如漢制 齊傅琰字季珪為山陰
父子並著奇績世云諸傅有治縣者子孫相傳
不以示人梁顧憲之字士思為建康令京師飲
酒得醇占者輒號為顧建康謂其清且美也又
何遠字義方自武昌太守除名後起為武康令
正身厲廉節除淫祀武帝聞其名擢為宣城太
守自縣令為近畿大郡近代未有又張穆字公
喬為剡縣令多為山水遊及山賊作亂又保全
縣境又蕭景字昭為永寧令永嘉太守傍郡
門曰諸縣有疑滯後魏縣置三令長 說在剡
可就永寧令決之 後魏縣置三令長 說在剡
孝文初制縣令能靜一縣劫盜者兼理二縣即

周比菜

食其祿能靜一縣者兼理三縣三年遷為郡守二千石能靜二郡者兼理至三郡亦如之三年

遷為刺史太和中次職令其祿甚厚後魏孝文

長史裴聿中書侍郎崔亮並清貧故以俸祿優

之乃以亮帶野王令華帶溫縣令時人榮之

其後令長用人益雜但選勸舊令史為之而縉

紳之流恥居其位○北齊制縣為上中下三等

每等又有上中下之差自上上縣至下下縣凡

九等然猶因循後魏用人濫雜至於士流恥居

之元文遙遂奏於武成帝請革之乃密令搜揚

世胄子弟恐其辭訴總召集神武門宣旨慰諭

帝遣會此縣令始以士人為之○隋縣有令有

長煬帝以大興長安河南洛陽四縣令並增正

五品諸縣皆以所管閑劇及衝要之處以為等

級開皇十三年以臨穎令劉橫洽政尤異擢為

營州刺史又魏德深為貴鄉長轉館陶長貴

鄉民吏號泣請留詔許之貴鄉大唐縣有赤府

共有畿八十望七十繁百一上四百四中九十

六下五百五六等之差京都所治為赤縣京之

戶口多少資凡一千五百七十三縣令各一人

地美惡為差天寶四載柳奕為長安

令有賊罪朝堂杖殺之

李氏曰州縣之間與民最親者令長為最先

英一作亦

職官考

卷三十三

三

余系

而職任之最煩且難者亦莫踰於令長。歷漢唐以來皆欲重其遷而難其人。當時羣臣如韋嗣立張九齡輩論甚詳咸可覆視也。為之長吏者亦豈易為力哉。征賦之浩穰期會之峻急獄訟之糾紛簿書之雜選盡目力以從事而後其事粗舉利害至切勞佚不均督責負荷不為不重誠與他官殊絕而朝廷格律所以待之者初無殊恩異數以寵秩之。是故吏之有材略可以撥煩理劇者率多希恩廟堂或庇身幕府或寄迹學校偷養優閑以自便安祿秩位次悉從優厚其推法之所當得者非為分苟祿卽嗜利僥倖者也。李氏文

呂氏曰出宰百里最近於民。祖宗勤恤民

隱故詳擇宰令必須引對親視才否而授之。太平興國五年十二月詔令諸路轉運司指揮管內州軍令逐處長吏於見任判司簿尉內有清廉明幹者仰其奏舉當詔赴闕引對授知縣秩滿差其殿最以定黜陟雖一命初仕亦臨軒顧問况於百里之重乎。增釋

摠論縣佐丞主簿五百附

漢縣有丞尉及諸曹掾多以本郡人為之三輔革選盡用後漢縣諸曹略如郡員喬玄為縣功

他郡人總論縣佐丞主簿五百附

其縣令之枉積六七歲不省乃復上書曰臣為
 陛下下子陛下為臣父臣章百上終不見省臣豈
 可北詣單于以告冤乎帝大怒劾以逆虞詔
 駁之曰主簿所訟君父之怨百上不省是有司
 之過又丸覽字季智一名香初為蒲亭長有陳
 元考者母告其子不孝覽為陳慈孝之道卒成孝
 子考賊令王渙政尚嚴猛聞覽以德化人署為
 主簿謂覽曰主簿聞陳元之過而不罪得無少
 鷹鷂之志耶覽曰以為鷹鷂不若鸞鳳渙謝曰
 乃以月俸資遣令入大學其各大振晉亦有之
 他史多闕謂用至隋始置之長自大唐赤縣置二
 人他縣各一人掌付事勾稽省署抄目糾正縣
 內非違監印給紙筆○尉漢諸縣皆有長安有
為左後漢令長國相亦皆有尉大縣二人小縣

一人主盜賊案察姦究應劭漢官曰大縣丞左右
尉命署諸曹掾史邊縣有障塞尉掌禁備
 羌夷犯塞洛陽有四尉東南西北四魏因之晉
 洛陽建康皆置六部尉宋齊梁陳並因之餘縣
 如漢制諸縣道尉銅印黃綬朝服武冠江左止
 單衣介幘北齊郡縣置二尉隋改為正後置尉
 又分為戶曹法曹說在縣大唐初因隋制武德
萬年縣法曹孫伏伽上武德中復改為正七年
表論事後為尚書右丞三月復改為尉赤縣置六員他縣各有差分判
 諸司事上縣二員萬戶以上者增二員中縣一
員四千戶以上者增一員中下縣一員

總論縣

劉立

佐史以下。○五百。宋志曰。謂官府至郡各置五百。又韋曜曰。五百字本為伍。伯當也。使之導引。當道陌中。以驅除也。又周禮。秋官有滌狼氏。掌執鞭以趨辟。王出入則八人夾道。此近之矣。又漢官中有伯使。主為諸侯官。驅使避路於道陌中。故言伯使。此其比也。今州縣官。有雜職者。掌行鞭捶。每官出則執。導引。河關行路。殆其職也。

鄉官

周禮有鄉師。鄉老。鄉大夫之職。其任大矣。鄉老。管萬

二千五百家。次有州長。二千五百家為州。黨正。五百家為黨。族師。百家為族。凡閭胥。二十五家為閭。凡鄙師。五鄰師者。師也。閭胥者。有才智之稱。鄙師。為鄙。

鄩長。為鄩里宰。有宰鄰長。命之士為之。皆鄉

里之官也。大凡各掌其鄉黨州里之政理云云。

制大率十里一亭。亭有長。十亭一鄉。鄉有三

有秩。嗇夫。游徼。風俗通曰。有秩者。言其官裁有秩耳。嗇者。省也。夫賦也。言當消息其賦役。三老。掌教化。嗇夫。職聽訟。收賦稅。游徼

百姓均其賦役。巡禁盜賊。○漢鄉亭及官皆依秦制也。縣大率

方百里。其人稠則減。稀則曠。鄉亭亦如之。高后

元年初置。孝悌力田二千石者一人。特置孝悌力田官而

置其秩。欲以勸厲天下。令敦行務本。後廢。至文帝十二年。又置三

老。及孝悌力田。無常員。平帝又置外史。閭師官。

○後漢鄉官與漢同。有秩。郡所署。秩百石。鄉戶

則置有秩。掌一鄉人。其鄉小者。縣置嗇夫一人。後漢

黃承堅

即官

黃承堅

管子

管子通考卷三十三

三

解

字季平為鄉嗇夫仁化大行皆主知民善惡為
 民但聞嗇夫不知郡縣也
 役先後知民貧富為賦多少平其差品三老掌教
 化凡有孝子順孫貞女義婦讓財救患及學士
 為民式者皆扁表其門以興善行又有鄉佐屬
 稅亭有亭長十里一亭五里一郵郵間相去二
里半司姦盜亭長持一板以劾
賊索繩以收執賊亭吏舊名主禁盜賊後漢陳
亭員後改為長或為亭父
又先賢傳曰逢萌字子康為縣亭長時尉行過
事萌候迎拜謁既而擲盾歎曰大丈夫安能為
人役哉遂去之至王莽時萌改冠掛東都門而
 遁里有里魁民有什伍善惡以告里魁掌一里
 百家什主十家五主五家以相檢察民有善惡

掾

以告監官○晉縣五百戶以上皆置一鄉二
 戶以上置二鄉五千戶以上置三鄉萬戶以下
 置四鄉鄉置嗇夫一人縣率百戶置里吏一人
 其土廣人稀聽隨宜置里吏限不得減五十戶
 戶千以上置校官掾一人縣皆置方略吏四人
 ○宋五家為伍伍長主之二伍為什什長主之
 什十為里里魁主之十里為亭亭里長主之十
 亭為鄉鄉有鄉佐三老有秩嗇夫游徼各一人
 所職與秦漢同○隋以周齊州郡縣職自州都
 郡正縣正以下皆州郡將縣令而自調用理時

管子

黃承堅

事至開皇初不知時事直謂之鄉官官別置品皆吏部除授每歲考殿最開皇十五年罷州縣鄉官○大唐凡百戶為一里里置正一人五里為一鄉鄉置耆老一人以耆年平謹者縣補之亦曰父老貞觀九年每鄉置長一人佐二人至十五年省太極元年初令老人年九十以上板授下州刺史朱衣執象笏八十以上板授上州司馬綠衣執木笏天寶七年詔父老六十板授本縣丞七十以上授縣令三十里置一驛其非通驛日驛各有將以州里富強之家主之以待行

李德之後民貧不堪命遂以官司掌驛凡天下水陸驛一千五百八十七

鎮戍關市官

隋鎮置將副戍置主副關市置令丞大唐因之

各有上中下三等關令古官戍主晉宋之顯職鎮將後周之通班今以其卑

賤與隋制同故舉隋而已

致仕官

周制大夫七十致仕大唐令諸職事官七十聽致仕五品以上上表六品以下申省奏聞諸文武選人六品以下有老疾不堪公務有勞考及勲績情愿給授散官者依其五品以上籍年雖

職官 致仕官

杜氏通典卷三十三

三

致仕

少形貌衰老者聽以致仕開元五年十月勅致仕官三品以上並聽朝朔望二十五年正月制曾任五品以上清貧官以理去職者所司具錄名奏老病不堪釐務者與致仕官同天寶九年三月勅如聞六品以下致仕官四載之後准格並停念其衰老必藉安存豈限高卑而恩有差降應六品以下致仕官並終其餘年仍示爲式

杜氏通典卷第三十二

杜氏通典卷第三十四

增入宋儒議

唐京兆杜佑君謨纂明御史後學李元陽仁甫校刊
職官十六

文散官

開府儀同三司 特進 光祿大夫以下

武散官

驃騎將軍 輔國將軍 鎮軍將軍以

下 諸校尉

勳官 后妃 及內官命婦附

文散官 開府儀同三司

職官

杜預通典卷三十四

七

漢文帝元年始用宋昌為衛將軍位亞三司。○
 後漢章帝建初三年始使車騎將軍馬防班同
 三司。同三司之名自此始也。殤帝延平九年鄧
 騭為車騎將軍儀同三司。儀同之名自此始也。
又獻帝以伏完為輔國將軍儀比三司。魏黃權以車騎將軍開府儀同三司開府之名自此始也。漢末奮威將軍晉江右伏波輔國將軍並加大而儀同三司。江左以來將軍則中鎮撫四鎮以上或加大餘官則左右光祿大夫以上並得儀同三司。○齊開府儀同三司如公。○梁開府儀同三司位次三公諸將軍左右光祿大夫

優

加

即當作師

晉當作善

開府同三司之儀者自羊祜始焉。漢末呂布開府如三司其
他無開至晉羊祜為車騎將軍荆州諸軍事如開府如三司之儀累年謙讓不辭七不備寮屬及始有所命辟士未到而卒不得除著後當陽侯杜元凱表哀其家無胤嗣官無命士請更議之詔江左亦多有之。梁沈約為侍中右光祿大夫徐勉為約請三司不許。武帝不許。又即陵王綸為平南將軍湖州刺史王茂為使持節散騎常侍驃騎將軍並同三司。
 後魏亦有之。晉泰初特以爾朱世隆為儀同三司。位次上公。○北齊亦有儀同三司者。任
王浩等諸王多為之。浩戶皆反。又有開府儀同三司及儀同三司。○後周建德四年改開府儀同三司為開府

文散官

杜預通典卷三十四

七

曾華

儀同大將軍仍增置上開府儀同大將軍又改
 儀同三司為儀同大將軍仍增置上儀同大將
 軍。○隋文帝並以為散官。又諸衛各置開府。左衛開府右翊一開府二開府三開府及武衛武候領軍東宮領兵開府准此。府置開
 府一人。又有儀同府。儀同以下置員與開府同。
 初開府儀同三司為四品散實官。至煬帝又改
 為從一品。同漢魏之制。位次三公。○大唐武德
 七年。改上開府儀同三司為上輕車都尉。開府
 儀同三司為輕車都尉。儀同三司為騎都尉。後
 又以開府儀同三司為文散官。開元以前舊制

開府特進雖不帶職事。皆給俸祿。得與朝會。
 列依本品之次。皆崇官盛德。罷劇就閑者居之。
天寶六載正月制。內外文武五品以上。官父祖資蔭者。其所用蔭。宜同子孫用蔭之例。

特進

漢制諸侯功德優盛。朝廷所敬異者。賜位特進。
 位在三公下。故成都侯王商。以特進領城門兵。
 置幕府。得舉吏如將軍。是也。○後漢皇后父兄
 率為特進。侯朝會位次三公。隋志曰。特進舊位。從公。光武以鄧禹
列侯。就加特進。奉朝請。是特進。引見之稱。無官定體也。而竇篤。進位特進。
 得舉吏。見禮依三公。自二漢及魏晉。以為加官。

從本官車服無吏卒太僕羊琇遜位拜特進加散騎常侍無餘官故給吏卒車服其餘加特進者唯食其祿賜列班位而已不別給特進吏卒車服晉惠帝元康中定令特進位次諸公在開府驃騎上冠進賢兩梁冠黑介幘五時朝服佩水蒼玉食俸日四斛太康三年始賜春絹五十匹秋絹五十匹綿百五十斤元康元年給菜田八頃田騶八人立夏後不及田者食俸一年置主簿功曹史門亭長門下書佐各一人給安車黑耳駕御一人無章綬齊時位從公陳輅車施耳後戶一乘

因之後魏北齊用人皆以舊德就閑者居之○隋文帝以為散官不理事煬帝即位廢特進官

太唐為文散官餘見開府篇

光祿大夫以下

秦時光祿勳屬官有中大夫漢武帝太初元年

更名光祿大夫漢志曰夫者扶也膚也詩曰殷士膚敏裸將于京明當以其肌

肅知能待君父也銀章青綬掌議論屬光祿勳門外特

施行馬以旌別之無常事唯顧問應對詔命所

使無員後漢光祿大夫三人凡諸國嗣王之喪

則掌弔多以為拜假賙贈之使及監護喪事魏

氏以來無員轉優重不復以為使命之官其諸

公告老皆家拜此位及在朝顯職復用加之魏文

待一作侍

職官

杜通典卷三十四

三

魏文

帝以楊彪為光祿大夫賜几杖衣袍因朝會引
見今彪著布單衣鹿皮冠杖而入待以賓客之禮
 及西晉受命置左右光祿大夫假金章紫綬
 而光祿大夫如故加金章紫綬並與卿同進賢
 兩梁冠黑介幘五時朝服佩水蒼玉并祿賜班
 位吏卒皆與特進同復以為優崇之制而諸公
 遜位不復加之其以為加官者唯假章綬祿賜
 班位而已不別給車服吏卒也或更拜上公或
 以本封食公祿其諸卿尹中朝大官年老致仕
 者及內外之職如此者前後甚眾由是或因得
 開府或進加金章紫綬又復以為禮贈之官本

有卿官者不復重給其餘皆給其假銀章
 綬者位在金紫將軍諸卿上泰始中唯太子詹
 事楊玘加給事中光祿大夫加兵之制諸所供
 給依三品將軍晉宣帝子平原王幹拜光祿大
夫加侍郎特假金章紫綬班次
 三其餘自如舊制終武惠孝懷三世食俸日三
年始給春絹五十疋綿百斤惠帝元康元年始
給菜田六頃田騶六人置主簿功曹史門亭長
門下書佐宋氏因之齊左右光祿大夫皆據舊
 齒位從公開府置佐吏如公年重加親信二十
 人魏晉以來無員以左右光祿大夫光祿三大
 夫皆銀章青綬其重者詔加金章紫綬則謂之

文散官

五

五

劉友

金紫光祿大夫其重者既有金紫之號故謂本
光祿為銀青光祿大夫晉時王翹之為樂安任
遐為光祿就王晏乞一片金晏乃啓轉為金紫
是也猶屬光祿勳梁又有左右金紫光祿大夫
視吏部尚書左右光祿大夫視諸曹並養老病
陳因之自晉以後多為兼官後魏有光祿大夫
金紫銀青光祿大夫北齊皆以舊德就閑者居
之與特進同○後周有左右金紫左右銀青四
光祿大夫隋有光祿大夫左右光祿大夫皆為
散官不理事大唐初猶有左右之名貞觀以後

唯曰光祿大夫金紫光祿銀青光祿並為文散

官按前代光祿大夫始加金章紫綬及銀章青

綬者並尊崇之皆在光祿之上後魏定今設

遂因仍○正議大夫○通議大夫皆隋置散官

蓋取秦大夫掌論議之義○大唐並因之○太

中大夫秦官亦掌議論漢因之哀帝初立御史

蘇令發起為盜欲遣大夫使時見大夫無可使

者召諛臣令尹逢拜為諫議大夫遺之今諸大

夫有材者甚少後漢置二十人後漢張湛字子

宜預畜養也後漢置二十人後漢張湛字子

居中東門候舍故人號為中東門君又魏置廣

置職位以自高鄭興止之曰夫太中大夫使侍

議光祿太中中散大夫此四等於古禮皆為天

子國之下大夫魏以來無員晉視中丞吏部絳朝

持節

文散官

劉友

服進賢一梁冠介幘太始末詔除王覽為太中大夫祿賜與卿同○梁北齊皆有大唐亦有之

○中大夫秦官漢武改為光祿大夫自後無聞北齊有之大唐又置之龍朔二年七月制諸王嫡子封郡王者出身從

四品○中散大夫王莽所置後漢因之後置三十人漢官曰光武中興置魏晉無員齊梁視黃門侍郎品

服冠幘與太中同陳亦有之大唐又置之○朝議大夫隋置散官以取漢諸大夫得上奉朝議

為名大唐因之○朝請大夫隋置散官取漢將軍公卿年高德重者以列侯就第特進奉朝請

之義大唐因之

龍朔制諸王眾子封郡公者出身從五品上叙

○朝散

大夫隋置散官大唐因之自正議以下今並為文散官○朝議郎○承議郎並隋置散官大唐因

之顯慶五年八月制郡公出身正六品下叙○通議郎隋置散官隋

帝於吏部別置朝議通議朝請朝散給事承奉儒林文林等八郎武騎屯騎驍騎游騎飛騎旅

騎雲騎羽騎八尉其品則正六品以下從九品以上皆為郎下皆為尉散官番直常出入使

監檢至煬帝皆罷大唐改通議為奉議郎顯慶制縣公○通直郎隋置三十人蓋採晉宋以來諸官

名大唐因之○朝請郎隋置散官蓋採晉宋齊

曾椿

梁陳並有奉朝請為名。大唐因之。顯慶制侯出身正七品上

叙。宣德郎。○朝散郎並隋置散官。○大唐因之。

顯慶制伯出身正七品下。游騎尉隋置散官。大叙子出身從七品上叙。

唐改為宣義郎。蓋取梁宣義將軍之名。顯慶制男出身

從七品下叙。○給事郎。○徵事郎。○承奉郎並隋置

散官。大唐因之。○承務郎。大唐置。蓋隋因尚書

省二十四司承務郎之名也。○儒林郎。隋置散

官。蓋取前史儒林傳之義。大唐因之。○登仕郎

大唐置。○文林郎。○將仕郎。隋置散官。大唐因

之。自朝議郎以下。今並為文散官。其散官自五品

而無祿俸。不朝會。自六品以下。黃衣執笏。其

時務者始得參選。武德令職事卑者不解散官。貞觀十

一年改令以職事高者為守。職事卑者為行。其

次一階。依舊為兼。與當階者皆解散官。官階相

當無行無守。其子孫用陰。皆仗散官。其後類例

分錯。難可悉舉。乾封元年正月。制內外官九品

以上。加一階。一品以上。加二階。八品以下。更加

勳。轉乾封以前。未有泛階。應入三品。皆以恩舊

特拜。入五品者。多因選叙。計階。至朝散大夫。以

下奏。取進止。每年量多少。進叙。餘依本品。授官

若滿三計。至即一切聽入。乾封以後。始有泛階。入五品三品。

武散官 驃騎將軍

漢武帝元狩二年。始用霍去病為驃騎將軍。定

令。令驃騎將軍秩祿與大將軍等。光武中興。以

武散官

曾恭

伏一作依

一品之一一作七

景丹為驃騎大將軍。位在三公下。明帝初即位，以弟東平王蒼有賢才，以為驃騎將軍。以王故位在公上。蒼為驃騎輔政，開東閣延英雄及蒼賢下士，不忍去之，遂為王家大夫。數十年事祖及孫，帝聞褒美之。幾年復罷官。屬附見大將軍後。○魏晉齊並有之。○梁雜號中亦有。○陳後主以蕭摩訶為侍中驃騎大將軍，加左光祿大夫，特開黃閣，施行馬廳，事寢堂，置鷓尾如三公制。○後魏初加大則在三司上，太和中制加大則在都督中外諸軍下。○後周亦有之。隋開皇中置驃騎將軍府，每府置驃騎車騎將軍

各二人。十七年頒銅獸符於驃騎車騎府。

帝改驃騎為鷹揚郎將，改車騎為鷹揚副郎將。

○大唐復改為車騎驃騎，其制如開皇而益復

微矣。故武德元年詔以軍頭為驃騎將軍，軍副

為車騎將軍。又詔太子諸率府各置驃騎將軍五員，車騎將軍十員。後皆

省之。顯慶元年乃復置驃騎大將軍為武散官。

輔國將軍

後漢獻帝置輔國將軍，以伏完為之。○晉王濬平吳後拜輔國大將軍，有司奏輔國依比未為達官，不置司馬，不給官騎，詔依征鎮給五百大

車增兵五百人為輔國營給親騎百人官騎十人置司馬○宋明帝泰始四年改為輔師將軍後廢帝昱元徽二年復故○梁後魏後周隋並有之○大唐輔國大將軍為武散官

鎮軍將軍以下

鎮軍大將軍魏置文帝以陳群為之晉則楊駿胡奮並領鎮軍將軍齊後周隋亦有之大唐因之○冠軍將軍魏置以文欽為之蓋因史記楚義帝以宋義為御子冠軍漢武帝以霍去病功冠三軍封冠軍侯之義也晉亦有之金章紫綬

時朝服武冠佩水蒼玉歷代並有

置

四十三號將軍品凡十六等為散號將軍以加汎授居曹有職務者為執事官無職務者為散官或官上柱國以下為散實官將軍為散號官至煬帝時定令罷之大唐因之

○雲麾將軍梁置雜號陳及大唐並有之○忠武將軍梁置雜號陳有之大唐因之○壯武將軍梁置雜號陳有之大唐因之○宣威將軍大唐置○明威將軍梁置雜號後魏亦有之大唐因之○定遠將軍梁置雜號大唐因之○寧遠將軍晉置大唐因之○游騎將軍魏置陳有之大唐因之○游擊將軍漢置武帝以蘇建韓說

武散官

異京

為之後漢鄧晨亦為之晉及陳並有之大唐因之又置懷化大將軍歸德將軍以授蕃官

諸校尉

漢武帝初置中壘屯騎步兵越騎長水胡騎射聲虎賁等校尉為八校各有司馬○後漢以屯騎越騎步兵長水射聲為五校皆掌宿衛兵大駕鹵簿五校尉在前各有鼓吹一部各有司馬蔡質漢儀曰五營前各有鼓吹一部各有司馬司馬見校尉執板不並屬北軍中候時五校官顯職閑而府寺寬敞輿服光麗伎巧必給故多以皇族肺腑居之至靈帝又置西園八校尉其名曰上軍中軍下軍典軍助軍佐軍及

校尉自魏晉以下五校之名與後漢同唯後

五校各置二十人○中壘校尉漢掌北軍營壘門內又外掌西

域後漢省中壘但置屯騎校尉漢掌騎士後漢北門中候掌監五營

武十五年復舊步兵校尉漢掌上林苑門屯兵晉阮籍

三百斛乃求為之越騎校尉漢掌越騎越人內

初改為青中右校尉長水校尉漢掌長水宜曲

胡騎之屯於宜曲者宋志引韋昭曰長水校尉

曲胡騎廐近長水故以為名長水蓋關中小水

名也又主胡騎校尉漢掌池陽胡騎不常置胡

鳥桓騎也射聲校尉漢掌待詔射聲士工射者宜真中

命而射故曰虎賁校尉漢掌輕車後城門校尉

曲作右

官一作屯

武散官

長安府

兵一作并

廢下恐脫臣字

中上有漢字

漢掌京師城門屯兵凡八屯後漢掌雒陽城門十

一所以若周禮司門晉于寶注曰如今校尉也

驃姚校尉漢武以霍去病為之護烏桓校尉漢武帝時烏

幽州部置之擁節監領至後漢亦謂之領烏桓

校尉後漢主烏桓胡兵領鮮卑李膺為此官

戊巳校尉漢元帝初元元年置甲乙丙丁庚辛

置校尉亦無常居故取戊巳為名一說戊巳居

中鎮覆四方漢所置校尉亦處域之中撫諸國

也護羌校尉後漢在涼州部持節職如護烏桓

儒林校尉蜀先主以

南蠻校尉晉武帝於襄陽

州刺史領江左初省尋又置於江陵齊書曰齊

宋之際刺史多不領南蠻別以重人居之唯齊

豫章郡王嶷為南蠻南夷校尉晉武帝於寧州

校尉荆湘二州刺史

西戎校尉晉武帝於長安置之元康中

日鎮蠻

寧蠻校尉晉安帝置治襄陽以授魯宗之護三巴校尉

宋置齊建元二年改為刺史武騎尉屯騎尉驍騎尉

游騎尉飛騎尉旅騎尉雲騎尉羽騎

尉建節尉奮武尉宣惠尉綏德尉

懷仁尉守義尉奉誠尉立信尉都十

六尉並隋置以為武散官○昭武振威致果翊

衛宣節禦侮仁勇倍戎八校尉各有副尉并大

唐採前代諸校尉以下舊名置自鎮軍將軍以

下為武散官

勳官

虞

中尉陳平為護軍中尉人讒之曰平受武帝元

狩四年以護軍都尉屬大司馬于時復為都尉

矣成帝綏和元年居大司馬府比司直哀帝元壽十年更名曰司

寇平帝元始元年更名護軍初韓安國以護軍

將軍擊匈奴趙充國以大將軍都漢東京省班固為大將軍中護

軍隸將軍幕府非漢朝列職魏武帝為丞相以

韓浩為護軍史與為領軍亦非漢官也建安十

二年改護軍為中護軍領軍為中領軍魏初因

置護軍將軍主武官選隸領軍晉世則不隸矣

蘇代史籍皆云護軍將軍主武官選則領軍無

職之文唯陶藻職官要錄云領軍將軍主武

職曰余年三十遷中領軍總六軍之要兼選

中尉以此為證今按漢高帝初以陳平為護軍

署云護軍之官總統諸將主武官選前後當此

官者不能止貨賂故蔣濟為護軍時有謠曰欲

求牙門當得千則五百人督得五百匹司馬宣

王與濟善聞此聲以問濟濟無以解之及夏侯

玄代濟故不能止絕人事及晉景帝代玄為中

護軍整頓法分人莫敢犯者又王隱晉書曰景帝

為中護軍作選用之法舉閩越功吏無私焉又

晉起居注云武帝詔云中護軍職典戎選宜得

幹才遂以羊琇為之宋志又云主武官選按此

則護軍主選明矣而陶藻所言領軍主選及昭

叔之叙者當因省併之際為元帝永昌元年省

分作度

四

職官

吳永成

二衛驍騎材官諸營護軍猶別有營也。周顛亮王義

之謝安王虎之宋護軍將軍一人掌外軍領護

資重者為領軍將軍護軍將軍資輕者為中領

軍中護軍。其官屬有長史司馬功曹主簿五官受命出征則置參軍齊梁陳

並有之北齊護軍府統四中郎將皆置佐史隋

煬帝十二衛每衛置護軍四人以副將軍將軍

無則一人攝尋改護軍為虎賁郎將大唐採前

代舊名置上護軍護軍○輕車將軍漢武帝置

以公孫賀為之又有輕車校尉梁陳後魏北齊

亦有輕車將軍大唐採舊名置上輕車都尉輕

車都尉○騎都尉漢武帝置以李陵為之更始

初亦有故時謠云爛羊胃騎都尉晉以後歷代

皆有之大唐採舊名置上騎都尉騎都尉○驍

騎尉飛騎尉雲騎尉武騎尉並隋置為文散官

○大唐採置自上柱國以下並為勳室

黃氏曰國朝舊官制文臣則兼帶階勳即

自武騎尉至上柱國十二轉是也。上柱國在

護軍上輕車都尉輕車都尉上騎都尉驍都

尉驍騎尉飛騎尉雲騎尉武騎尉是也驍都

尉以上兩府及武臣正任以上京官加一重朝

文武朝官加一重武騎以上京官加一重朝

官雖未至驍騎尉經武臣則兼帶勳階憲街

恩亦便加驍都尉

勳官

檢校官四色憲銜自監察御史至御史大夫

號為憲銜御史大夫侍御史殿中侍御史監

以上初除御史大夫宗室副率以上初授軍

員等經恩加監察御史餘經恩以次遷

檢校自國子祭酒至三公保大帥太尉太傅太

射右僕射吏部尚書兵部尚書戶部尚書刑

部尚書禮部尚書工部尚書尚書三散騎常侍右

散騎常侍太子賓客國子祭酒水部員郎是

也皇子初授官加太尉初除樞密使相及曾

任宰相樞密使除節度使加太傅初除宣徽

節度使如太保宗室初除使相加工部尚書諸

射特除並換授諸司使以上加工部尚書諸

司副使如左散騎常侍即通事舍人內殿崇

班以上如太子副率以上并軍員該亦唐及

恩如國子祭酒餘特恩以次遷入

五代舊制也而國朝遵之至元豐初始命

置為詳定官制削去憲銜檢校官留勳十二

轉黃琮文

后妃 及內官命婦附

昔帝嚳有四妃以象后妃四星其一明者為正

妃餘三小者為次妃帝堯因焉至舜不告而娶

不立正妃但三妃而已謂之夫人離騷所歌湘

夏后氏增以三三而九合十二人春秋說云天

子娶十二女即夏制也以虞夏及周制差之則

后妃

劉立

增之合百二十一入其位后也。夫人也。嬪也。世婦也。女御也。五者相參以定尊卑焉。以上鄭玄所云故禮曰古者天子后立六宮。三夫人九嬪二十七世婦八十一御妻以聽天下之內治。天子立官三公九卿二十七大夫八十一元士以聽天下之外治。諸侯之夫人皆命於天子。夫人不命於天子自魯昭公始也。周制同姓百世不婚魯昭公娶吳以同姓故謂之吳孟天子故不告於天子。天子亦不命。○漢興因秦之稱帝祖母稱太皇太后。帝母稱皇太后。正嫡稱皇后。皇后之尊皇太后帝母稱皇太后。正嫡稱皇后。皇后之尊皇太后帝母稱皇太后。正嫡稱皇后。皇后之尊

升一作俸

稱作有

氣。妾皆稱夫人。又有美人。視二千石良人。視八百石八子。視千石七子。視八百石長使。視六百石少使。視四百石婕妤。武帝加置視三百石嬪。武帝加置視二百石容華。武帝加置視一百石充依。武帝加置視一百石昭儀。元帝加置視九十石五官。視三十石順常。視二十石無涓。視十石共和娛靈保林良使夜者。皆視百石上家人子中家人子。視有秩斗食五官以其太子妃有良娣有孺子。妻妾凡三等。子皆稱皇孫。皇孫妻妾無位號。皆稱家人。○光武中興悉闕此號。唯皇后如舊稱貴人。貴人金印紫綬美人宮人采女皆無祿秩。四時賞賜而已。

後妃

張天

漢法常因八月筭人遣中大夫與掖庭丞及相
上於洛陽鄉中閱視良家童女年十三以上二
十以下姿色端麗合法相者載還後宮擇視可否
○魏武帝因西漢置

夫人昭儀婕妤好容華美人文帝增置貴嬪二人

並位次皇后淑媛位次御史大夫脩容比亭侯順城

明帝除良人視千石明帝又增淑妃位視相國爵

昭華比鄉侯脩儀比關侯自夫人以下爵凡十二等

明帝遊宴在內又選女子六人為女尚書典省外奏事也○晉因魏制○宋

初多因舊制孝武帝孝建三年置貴妃比相進

貴嬪比永相貴人比三以為三夫人又置昭儀昭容

昭華以代洛華脩儀脩容又置中才人充依以為

後位其後或省或改不能悉舉廢帝即位上明

帝陳貴妃尊號曰皇太妃依晉孝武李太妃故

事置家令一人改諸國太妃曰太妃音其江左

四代互相沿襲無大異同宋前廢帝以新蔡公

賁龍旂出警入蹕齊永明元年有司奏貴妃淑妃並加金章紫綬佩于真玉自後魏以

下班號謬亂不足為紀○大唐內官有惠妃麗

妃華妃三人正一品淑儀德儀賢儀順儀婉儀芳

儀六人正二品美人四人正三品才人七人正四品宮

官有差初武德九年詔曰王者內職取象天官

度中宮前後所出三千餘人貞觀二年中書舍

度中宮前後所出三千餘人貞觀二年中書舍

城當後註作取

工

昭官

木氏通典卷三十四

六

未作不
如

拒

人李百藥上封事曰。切聞大安宮及掖庭內無
 用官人動有數萬。衣食之費固自煩多。幽閉之
 寬足傷和氣。亢陽為害。亦或由茲。太宗謂侍臣
 曰。隋氏末年求索無已。此皆竭人財力。深所不
 取。且灑掃之餘。更何所用。今將出之。任求仇儷
 非省費息人。亦得各遂其性。於是令尚書右丞
 戴胄給事中。杜正倫等於掖庭西門。簡出之。玄
 宗開元二年詔曰。古者三夫人九嬪二十七世
 婦。八十一御女。以備內職焉。朕恭膺大寶。頗循
 舊號。而六宮曠位。未副於周禮。八月。算人不行
 於漢法。至而姜后進諫。求巷脫簪。袁盎有言。上
 林引席。此則朕之所慕。未會忘也。頃者人頗諠
 譁。流聞道路。以為朕求聲色。選備掖庭。豈余志
 之未孚。何斯言之妄作。往緣太平公主。輒進人
 公宮。時以事須順。從未能相抑。見不賢莫若內
 省。欲正謗。莫若自脩。改而更張。損之可也。妃嬪
 以下。備當簡。使還其家。凡三代之制。諸侯之婦曰夫人。夫
 大夫曰孺人。孺之言屬。士曰婦人。婦之言服。庶人曰妻。

公侯有夫人。有世婦。有妾。有妾。也。無后。與
 上中。邦君之妻。君稱之曰夫人。夫人自稱於天

子曰老婦。自稱於天子。謂畿內諸侯。自稱於諸
 侯曰寡小君。謂饗來朝。自稱於其君曰小童。若

未成。邦人稱之曰君夫人。異邦人稱之曰世婦
 以下者。自稱曰婢子。以婢之言卑也。於其君稱此

凡婦人無爵。從夫命之爵。坐以夫之齒。爵謂夫
 夫則妻。至秦漢婦人始有封君之號。蔡邕獨斷

婦人以恩。封者曰君。比長公主。史記曰。漢有
 平原君。即景帝王皇后之母也。脩成君。即武帝

母王太后前夫大金氏之女也。後漢書曰。崔駰
 曾祖母師氏能通孝經百家之言。王莽賜號。儀

孝經一作經學

為

成后妃

上女自稱曰夫人

元

堯福

成夫人金印紫綬文軒丹轂顯於新室之世又
 鄧后臨朝爵其太夫人為新晉君萬戶供湯沐
 邑薨贈長公主赤綬蓋曰敬君又梁冀妻孫壽
 封為襄城君兼食陽翟租歲又入五千萬加賜
 紫綬比長公主又和帝封乳母宋娥為山陽君五千
 君賜印綬又靈帝封乳母宋娥為山陽君五千
 左雄奏曰尚書故事無乳母宋娥為山陽君五千
 安皇帝變亂舊典封爵阿母王聖為野王君生
 為天下所咀嚼死為天下所欣快初封野王君漢
 陽地動今封山陽君京城復震專政在陰其災
 尤急又董卓為相國封公主有邑司之制歷代
 其母為池陽君置令丞
 各附於王元壽七年始令列侯太夫人夫人諸
 侯篇內
 侯王子及吏二千石無得擅徵補之妻稱夫人
 列侯則不得復為列侯乃將稱太夫人子不為列
 侯則不得稱之晉外傳有之羊祜卒二歲而吳平
 武帝流涕曰此羊太傅之功也因以策告祜廟
 初依蕭何故事封其夫人夏侯氏為萬歲御君

外傳二字一本無

太保華陵公何曾皆假夫人世子印綬食本錢
 三分之一皆如郡公侯比又王導妻卒贈金章
 紫綬又虞潭母亦拜為武昌侯太夫人加金章
 紫綬潭立養堂於家王導以下皆就拜謁又韋
 暹母宋氏其父授以周官音義暹仕符堅為太
 常乃就宋家立講堂置生員一百二其餘多闕
 十人隔絳紗幔受業號宋為宣文君
 宋翻陽縣侯孟懷玉上母擅拜國夫人有奏許
 之御史中丞袁豹以為婦人從天之爵懷玉父
 綽見任大司農其妻不宜從子奏免尚書右僕
 射劉抑左丞徐羨之郎何邵之官詔並贖論後
 周宣帝令內外命婦皆執笏其拜廟及天臺皆
 俛伏隋高涼女子洗氏世為南越首領有功詔
 冊為高涼郡太夫人齊繡幃油絡駟馬安車旌
 節鹵簿一如刺史之儀後冊為譙國太夫人仍
 開譙國太夫人幕府
 置長史以下官屬
 ○大唐外命婦之制
 皇帝及太子良娣以下為內命婦公主及王妃以下
 為外命婦今內婦命其職員令中其制大約皆

後妃

上

二

堯一

出於漢魏諸王母妻及妃嗣王郡王文武官一
 不復重叙其非始封者帶母妻亦同國夫人三品
 品及國公三品以上亦同母妻為國夫人三品
 以上母妻為郡夫人四品母妻為郡君若勳官二品有
 封亦同五品妻母為縣君若勳官三品有散官
 四品同職事若勳官四品有封母妻為鄉君其母邑
 號皆加大各視夫子之品若夫子兩有官及爵
 皆從其不因夫子別加邑號者夫人云某品夫
 人郡君云某品郡君縣君鄉君諸庶子有五品以
 上官封者若嫡母在所生之母不得為太妃以
 下無者聽之其不合中宗時章皇后表請諸婦人不

太上有武字

子一作字

歷

夫子而加邑號許同見任職事聽子孫用
 門施棨戟制從之儀太后時契丹寇平州平州
 丙子助守賊遂退封為成節夫人又咸亨元
 年贈武太后母為魯國大夫人諡曰忠烈開
 元八年五月勅准令王妻為妃文武官及國公
 妻為夫人母加太子一人有官及爵者聽從高
 叙但王者名器殊恩或頒異姓妻合從夫受秩
 甲令更無別條率循舊章須依往例自今已後
 郡嗣及異姓王母妻並宜准令為妃貞元六年
 太常卿崔縱奏諸國王母未有封號請遵典故
 為某國太妃吏部郎中柳冕等狀稱慶儀故事

職官 后苑

禮部通典卷三十四

三

及六典無公主母稱號。伏請降於王母一等。命為太儀。各以公主本封加太儀之上。從之。

杜氏通典卷第三十四

杜氏通典卷第三十五

增入宋儒議論

唐京兆杜佑君卿纂 明御史後學李元陽仁甫校刊

職官十七

祿秩幹力 執衣 白直防閣 伏身庶僕 親事帳內邑士 士力 門夫等附

致仕官祿 職田 公廨田

祿秩周 漢 後漢 宋 齊 梁 北齊 後周 隋 大唐

周班爵祿之制。天子一位。公一位。侯一位。伯一位。子男同一位。凡五等也。君一位。卿一位。大夫一位。上士二位。中士一位。下士一位。凡六等。大國君十卿。祿卿祿四大夫。大夫倍上士。上士倍

職官 祿秩

杜氏通典卷第三十五

劉友

中士中士倍下士下士與庶人在官者同祿趙
日庶人在官者次國君十卿祿卿祿二大夫大
夫倍上士上士倍中士中士倍下士下士與庶
人在官者同祿小國君十卿祿卿祿二大夫大
夫倍上士上士倍中士中士倍下士下士與庶
人在官者同祿皆祿足以代其耕也卿祿於君
之一大夫於卿各相加及乎周衰諸侯惡其害
士不得耕以祿代耕也去其籍故今周禮司祿之官缺其
也故其詳不可得而聞矣茲蓋其畧也孟天子
之三公之田視公侯天子之卿視伯天子之大

視子男天子之元士視附庸視地諸侯之
士祿食九人中士食十八人上士食三十六人
下大夫食七十二人卿食二百八十八人君食
二千八百八十人次國之卿食二百一十六人
君食二千一百六十人小國之卿食百四十四
人君食千四百四十四人次國之卿命於君者
亦如小國之卿凡制農田百畝百畝之分上農
夫食九人其次食八人其次食七人其次食六
人下農夫食五人庶人在官者其祿以是為差
農夫皆受田於公田肥繳有五等收入不同也
庶人在官者謂府史之屬官長所除不命於天

子國君者分或為糞。礫古礫反。故諸侯之下士視上農夫祿足。以代耕也。禮記○漢制祿秩自中二千石至百

石各有等差。宣帝又益天下吏百石以下俸十

五。漢書曰：若食一斛則益五斗。又應劭漢書曰：張敞蕭望之言曰：夫倉廩實而知禮節，衣食

足而知榮辱。今小吏俸率不足，常有憂父母妻

子之心，雖欲潔身為廉，其勢不能。請以什率增

天下吏俸。宣帝乃益天下吏俸什至成帝陽朔

二年，除八百石五百石秩。除八百就六百，綏和

二年，又益吏三百石以下俸。凡吏比二千石以

上年老致仕者，三分故祿以一與之，終其身。其

亦有俸錢之差，但本史文不具耳。故元帝時賈

亦有一百，粟食大官，又拜為光祿大夫，秩二千

二千石。八月俸百二千石，十斛比二千石，百石

八十六百石。七十四百石，五十比四百石，四

三百石。四十七比三百石，三十一比二百石，三

百石。二十比百石，十六自四百石至二百石為長

吏。吏理也。主百石以下有斗食佐史之秩。顏師

漢官名秩簿云：斗食月俸不滿百石，計日而食。一

斗也。一說斗食者歲俸不滿百石，計日而食。一

云：斗食也。是為小吏。本史王莽詔曰：自公卿以

或常一疋，予每念之，今俸祿一歲六十斛，綏和

以差增上至四輔而為萬斛，孟康曰：綏和

也。○後漢大將軍三公俸月三百五十斛。通風曰

禮記

禮記

禮記

禮記

漢制三公一歲共食萬石。至建武二十六年增

按此則有出。蓋舉大數也。百官俸其千石以上減於西京舊制六百石以

下增於舊秩。本史求初四年又減百凡諸受俸

皆取半錢穀。延平中定制中二千石。月俸錢九

二千石。錢四千。米六斛。比二千石。三錢五千。米

千石。錢三千。米四斛。比二千石。三錢五千。米

千石。錢二千。米三斛。比二千石。三錢五千。米

千石。錢一千。米二斛。比二千石。三錢五千。米

百石。錢八百。米一斛。比二千石。三錢五千。米

石丞長史六百石。比二千石丞比六百石。令相

丞石者丞尉皆四百石。其六百石者丞尉皆三

石。長相四百石及三百石者丞尉皆二百石。

諸侯公主家丞秩皆比三百石。諸邊障塞尉諸

陵校尉皆二百石。有常例者不署秩。本志大將軍

三公臘賜錢各二十萬。牛肉二百斤。糲米二百

斛。特進侯以下各有差立春之日遣使者賜文官司徒司

空帛三十疋。九卿十五疋。武官太尉大將軍各

六十疋。執金吾諸校尉各三十疋。武官倍文官。

漢官儀獻帝建安八年頒賜三公以下金帛。由是

三年一賜以為常制。本史○宋氏以來州郡秩俸

及雜供給多隨土所出。無有定准。永元初詔二

漢官儀

甚一作革

品清官以上應食祿者有二親或祖父母年登七十並給見錢其郡縣田祿以芒種為斷此前去官者則一年秩祿皆入前人此後去者悉入後人元嘉末又改此制計月分祿武帝初即位石加公○齊氏眾官有僮幹之役而不詳其制求明五年制二品清官行僮幹杖不得出十張○梁武帝天監初定凡品令帝於品下注一品秩為萬石第二第三品為中二千石第四第五品為二千石及侯景之亂用常福京官文武月唯別得廩食多遙帶一

郡縣官而取其祿秩焉揚徐等大州比令僕班揚州督王畿理在建康徐州督重鎮理京口並外官刺史最重者尚書令僕射官品第三也寧桂等小州比參軍班寧州理建寧今雲南郡桂州理始安今郡並與外官刺史最輕者公丹陽郡吳郡會稽等郡同太子詹事尚書班丹陽尹理建康吳郡會稽即今郡並列郡重者詹事尚書官品第三也高原晉康等小郡三班而已高原晉康列部軍輕者梁武帝定九品後其內官吏為十八班以班多者為貴同班者即以居下為劣則與品第高下不倫當是其時更以清濁為差再本史既畧不可詳審焉大郡六班小縣兩轉方至一班品第既殊不可委載其州郡縣祿米絹布絲綿當處輸臺附倉庫若給刺

或得秩 七六通典卷三三五 五 堯

史守令等先准其所部文武人物多少由勅而
裁凡加祿秩既通所部兵士給之其家得蓋少
諸王諸王出閣就第婚冠所須及衣裳服飾并
酒米魚鮭香油紙燭等並受官給之王及主婿
外祿者不給解任還京仍亦公給○後魏初無
祿秩者至孝文太和八年始班俸祿罷諸商人
以簡民事戶增調三疋穀三斛九升以為官司
之祿均預調為二疋之賦祿行之後賦滿一疋
者死其祿每季一請於是百官受祿有差至十
年議定民官依例給俸本史又曰初邊方小郡
太守數戶而已一請止

六疋之疋一作尺

○北齊官秩一品每歲八百疋二疋為一
秩從一品七百疋一疋為一秩二品六百疋一疋為一秩
三品五百疋一疋為一秩四品四百疋一疋為一秩
五品三百疋一疋為一秩六品二百疋一疋為一秩
七品一百疋一疋為一秩八品八十疋一疋為一秩
九品六十疋一疋為一秩十品四十疋一疋為一秩
十一品三十疋一疋為一秩十二品二十疋一疋為一秩
十三品十疋一疋為一秩十四品八疋一疋為一秩
十五品六疋一疋為一秩十六品四疋一疋為一秩
十七品三疋一疋為一秩十八品二疋一疋為一秩
十九品一疋一疋為一秩

祿秩

上元通典卷三十五

六

堯

秩。祿率一分以帛。一分以粟。一分以錢。事繁者優一秩。平者守本秩。閑者降一秩。長兼試守者亦降一秩。官非執事不朝拜者皆不給祿。州郡縣制祿之法。刺史守令下車各前取一時之秩。上上州刺史歲秩八百疋。與司州牧同。上中上下各以五十疋為差。中上降上一百疋。中中及中下亦以五十疋為差。下上降中下一百疋。下中下下亦各以五十疋為差。上郡太守歲秩五百疋。降清都尹五十疋。上中上下各以五十疋為差。中上降上下四十疋。中中及中下各以

二十疋為差。下上降中下四十疋。下中下下各以二十疋為差。上上縣歲一百五十疋。與鄴臨漳成安三縣同。上中上下各以十疋為差。中上降上下三十疋。中中及中下各以五疋為差。下上降中下二十疋。下中下下各以十疋為差。州自長史下逮于史吏郡縣自丞以下逮于掾佐亦皆以帛為秩。郡有尉者尉減丞之半。皆以其所出常調課給之。自一品以下至流外勳品各給事力。一品至三十人。下流外勳品或以五人為等。或以四人三人二人一人為等。繁者加一

職官 祿秩

士民通典卷三十五

七

卷三十五

等平者守本力。閑者降一等。諸州刺史守令以下。幹及力皆聽勅。及給其幹出所部之人。一幹輸絹十八疋。幹身放之力。則郡縣白直充。○後周制。祿秩下士一百二十五石。中士以上至於上大夫各倍之。上大夫是為四千石。卿二分。孤三分。公四分。各益其一。公因盈數為萬石。其九秩一百二十石。八秩至於七秩。每二秩六分。而下各去其一。二秩一秩俱為四十石。凡頒祿視年之上下。畝至四釜為上年。上年頒其正三釜。為申年。中年頒其半。二釜為下年。下年頒其一。

為凶荒不頒祿。○隋京官正一品祿九石。其下每以百石為差。正四品是為三百石。從四品二百五十石。其下每以五十石為差。至正六品是為一百石。從六品九十石。以下每以十石為差。至從八品是為五十石。食封及官不判事者。拜九品。皆不給祿。其給皆以春秋二季。刺史太守縣令則計戶而給祿。各以戶數為九等之差。大州六百二十石。其下每以四十石為差。至於下下則三百石。大郡三百四十石。其下每以三十石為差。至於下下則一百石。大縣百

外官給祿每十六字一
作從之公卿以下

四十石。其下每以十石為差。至於下下則六十石。其祿唯及刺史二佐及郡守縣令。本文帝時嘗以百僚供費不足。臺省府寺咸置解錢收息。取給工部尚書蘇孝慈以為官人爭利非興化之道。上表請罷。外官給祿每十及給職田各有差。本志義寧二年唐王為相國。罷外官給祿。每十斛給地二十畝。○大唐武德中外官無祿。貞觀二年制。有上考者乃給祿。其後遂定給祿俸之制。以民地租充之京官正一品。石七百。從一品。石六百。正二品。石五百。從二品。石四百。正三品。石三百。從三品。石二百。正四品。石二百。從四品。石一百。正五品。石一百。從五品。石八十。正六品。石八十。從六品。石七十。正七品。石七十。從七品。石六十。正八品。石六十。從八品。石五十。正九品。石五十。從九品。石四十。諸給祿者三師三公及太子三師三少。若在京國諸司文武官職事九品以上。并左右千牛備身左右太子千牛。並依官給。其春夏二季春給。秋冬二季秋給。凡京官每歲給祿總一十五萬一千五百其在外交官九品以上。准官皆降。京官一等給。其文武官在京長上者則不降。諸給祿應降等者。正從一品各以五十石為一

正四品。石二百。從四品。石一百。正五品。石一百。從五品。石八十。正六品。石八十。從六品。石七十。正七品。石七十。從七品。石六十。正八品。石六十。從八品。石五十。正九品。石五十。從九品。石四十。諸給祿者三師三公及太子三師三少。若在京國諸司文武官職事九品以上。并左右千牛備身左右太子千牛。並依官給。其春夏二季春給。秋冬二季秋給。凡京官每歲給祿總一十五萬一千五百其在外交官九品以上。准官皆降。京官一等給。其文武官在京長上者則不降。諸給祿應降等者。正從一品各以五十石為一

祿秩

百五十五

等。二品三品皆以三十石為一等。四品五品皆以二十石為一等。六品七品皆以十五石為一等。八品九品皆以十石五斗為一等。其俸錢之制。京司諸官初置公廨。令行署及番官與易以充其俸。貞觀十二年罷公廨。置胥士七千人。取諸州上戶為之。隄防閭例而收其課。三歲一更。計員少多而分給焉。貞觀十五年。以府庫尚虛。勅在京諸司依舊置公廨。給錢充本。置令史府史胥士等。令廻易納利以充官人俸。諫議大夫褚遂良上疏曰。為理之本在於擇人。不正其原。遂差千里。往古明經拜職。或四科辟召。必擇器任。使量才命官。然

則市井子孫不居官吏。國家制令憲章。三代所賈之人亦不居官位。陛下近許諸司令史捉公廨本錢。諸司取此色人。號為捉錢令史。不簡性識。寧論書藝。但令身能賈販。家足貨財。錄牒吏部。即依補擬。大率入捉五十貫以下。四十貫以上。任居市肆。恣其販易。每月納利。四十年凡輸五萬。送利不違。年滿授職。然國家昔常笑漢代賣官。今開此路。頗類於彼。在京七十餘司。相率司別九人。更二載。後年別即有六百餘人。輸利受職。伏以陛下理致升平。任賢為政。或太學

錄洪

杜氏通世卷三五

九

曾景富

高第或諸州進士皆策同片玉經若懸河守先
聖之格言慕昔賢之廉耻拔十取五量能授官
然犯禁違公輒罹刑法况乎捉錢令史專主賈
販志意分毫之末耳目鄙肆之間輸錢於官以
獲品秩荏苒年歲國家能不使用之乎此人習
與性成慣於求利苟得無耻豈蹈廉隅使其居
職何向而可將來之弊宜絕本源臣每周遊之
間為國視聽京師庶寮爰及外官異口同詞咸
言不便太宗納之停諸司捉錢依舊本府給月
俸二十一年復依古制置公廨給錢為之本置

冷史府胥士等職買易收息以充官俸永徵
年悉發胥士等更以諸州租庸脚直充之其後
又令薄賦百姓一年稅錢依舊令高戶及典正
等掌之每月收息以充官俸其後又以稅錢為
之而罷其息利凡京文武正官每歲供給俸食
等錢并防閣庶僕及雜錢等總一十五萬三千七百二十
貫員外官不在此數外官則以公廨田收及息錢等常
食公用之外分充月料先以長官定數其州縣
少尹長史司馬及丞各減長官之半大都督府
長史副都督別駕及判司准二佐以職田數為

加減其參軍及博士減判司主簿縣尉減縣丞
 各三分之一。謂內外員外官同正員官祿料賜
 會食料之事以上並同正員其不
 同正員者祿賜食料亦同正員餘各給半職田
 並不給自乾元之後以常賦不給內外官俸祿
 其半內供奉及裏行不帶本官者祿俸食料防
 閣庶僕一事以上並同正官帶官者聽從多處
 給若帶外官者依京官給。食料賜會
 與京官同諸檢校及
 判試知等官不帶內外官者料度一事以上准
 員外官同正員例給若檢校及判試知處正官
 見闕者兼給雜用其職田不應入正官者亦給
其侍御史殿中及監察御史
 儀鳳二年制內外
 試並同內供奉裏行例

出錢以充給焉。調露元年九月職事五品以上
 者准舊給仗身。○武太后光宅元年九月以京
 官八品九品俸料授簿諸八品每年給庶僕三
 人九品二人及有親事帳內。六品七品子為親
 帳內限年十八以上舉
 諸州共率萬人為之凡王公以下及文武職
 事三品以上帶勳官者則給之。其親事府帳內
 府官附在王侯
 篇三師三公開府儀同三司。一百三
 十人嗣王郡王
 八人。一百
 十人柱國帶二品以上職事。九十
 五人帶三品職
 事。六十
 九人柱國帶二品以上職事。七十
 九人帶三品職
 事。六十
 九人

事六十人上護軍帶二品以上職事七十人帶三品

職事五十人護軍帶二品以上職事六十人帶三品

職事三十人諸州縣之官流外九品以上皆給白

直二品四十人十三品三十人十四品二十人十五品十六人十六

品十七人七品七人其七品八人八品五人九品四人諸州縣

官流內九品以上及在外監五品以上皆給執

衣隨身驅使典執筆硯其二品十八人三品十五人

四品十二人五品九人六品各六人八品九人九品各

人關津無瀆分為二番每周而代不願代者聽之初以

民丁中男充為之汝使者不得踰境後皆捨其

身而收其課課入所配之官遂為恒制鎮戍之

官以鎮戍上中下為差上鎮給仗身四人中下

鎮將副各三人中下鎮副各二人倉曹兵曹戍

主副各一人其仗身十五日一時收資六百四

十○開元十年正月省王公以下視品官參佐

及京官五品以上官仗身職員凡京師文武職

事官五品以上給防閣一品九人二品七人三

品四人四品三人五品二人六品以下給庶僕

六品五人七品四人八品三人九品二人○公主邑士八

人郡主六十人縣主四十人特封縣主三十人京官仕

職官 祿秩

北齊書卷之三十一

三

余若

兩職者從多給。凡州縣官皆有白直。二品四十人。三品二十四人。四品二十人。五品十六人。六品十二人。七品八人。八品五人。九品四人。○凡諸親王府屬並給士力。數如白直。其防閣庶僕白直士力納課者。每年不過二千五百。執衣元不過一千文。防閣庶僕舊制季分月俸食料雜用。即有分諸官應月給。開元二十四年六月。乃撮而同之。通謂之俸料。一品月俸料六千。食料千八百。雜用千二百。防閣十五千。通計二十四千。二品三品月俸五千。食料千一百。雜用九百。防閣十千。通計十七千。

四品月俸三千五百。食料七百。雜用七百。防閣六千六百六十七。通計十一千五百六十七。五品月俸三千。食料六百。雜用六百。防閣五千。通計九千二百。六品月俸二千。食料四百。雜用四百。庶僕二千五百。通計五千三百。七品月俸千七百五十。食料三百五十。雜用三百五十。庶僕千六百。通計四千五百。八品月俸千三百五十。食料三百。雜用三百。庶僕六百。通計二千五百。九品月俸千五十。食料二百五十。雜用二百。庶僕四百。通計千九百。

其數自國初以來即有中間色目或有加

謂作請

減今方員外官帶同正者不減正員官食料錢
 為定例致仕官建中三年九月勅
 不帶同正者減半謂半祿料及賜物等並宜從
勅出日於本貫及寄住處州府支給至貞元四
年四月勅其宴會及朔望朝參等禮並依恒式
自今已後諸州縣不配防人處城及倉庫門各
 宜准此
 二人須守護者取年十八以上中男及殘疾據
 見在數均為番地勿得偏併每番一旬每城門
 各四人倉庫門各二人其倉門每萬石加一人
 其京兆河南府及赤縣大門各六八庫門各三
其須修理官廨及祇丞官人聽量配驅使若
人番上不到應須徵課者每番閑月不得過一
在七十忙月不滿五旬者殘疾免課調中男免
得過二百文

總謂之門夫其後舉其名而徵其資以給郡縣
 之官其門之多少課之高下任土作制無有常
 數天寶五載制郡縣白直計數多少同料錢加
 稅以充之不得配丁為白直十四載八月制兩
 京文武官九品以上正員官自今以後每月給
 食雜用防閣庶僕等宜十分率加二分其同正
 官加一分乃永為恒式乾元元年制外官給半
艾使量閑劇司給手力課員外官一切無料令度
曆三年通計京城諸司每月給手力資錢凡四
萬七千五百四十六貫四十二文並以下青苗
錢充初以常賦不給乃稅人墾田畝十有五錢
祿秩

仍

資用窘急。不暇成熟。候苗青。即征之。故謂之青苗錢。主其任者。為青苗使。貞元四年正月。勅京文武官員及京兩府縣官總三千七百七貫。據元給及雜加。每當錢五萬一千四百四貫六百一十七文。一年都當六十一萬六千八百五十五貫四百文。天寶七年九月。勅五品以上正員清官。諸道節度使及太守等。並聽常蓄絲竹。以展權娛。行樂盛時。式覃中外。至八年六月。勅其男口給使王公家。不過二十人。其職事官一品不得過十人。三品不得過八人。四品不得過六人。五品不得過四人。京文武清官六品七品不得過二人。八品九品不得過一人。百官家蓄絲竹及給使口。並是朝恩。優寵資給。故附於庶僕俸料之後。

致仕官祿

大唐令諸職事官年七十五品以上致仕者。各給半祿。開元五年十月。勅致仕應請物。令所由送至宅。

夏氏曰。臣聞為國者皆患吏之貪而不知去貪之道也。皆欲吏之清而不知致清之由也。臣以為去貪致清者。在乎厚其祿均其俸而已。夫衣食闕於家。雖嚴父慈母不能制其子。况君長能檢其臣吏乎。凍餒切於身。雖巢由夷齊不能固其節。况凡人能守其清白乎。夏竦文。

曾氏曰。治天下者。量地而居人。計人而置官。其官適足以治其人。其人適足以生其財。其財適足以養其官。是亦治天下之常耳。不幸地狹而人稀。官冗而財儉。則將何以處之。此滿罷閑居之俸。所以不可不罷也。自大盜猾夏。中原覆沒。而衣冠之士。悉輳於東南。故官爵之冗。未有如今日之甚者。一吏之闕。而數人待之。滿罷閑居。則又與之俸。養一吏之任也。朝廷何賴而不困乎。側聞祖宗舊制。京朝官罷任。則住給俸料。而見釐務者。及得復

支。夫料祖宗之時。京朝官悉有員數。故除授之目。皆云替某官。或云填某闕。今則已無員數矣。夫雨露者。上天之所以澤萬物也。俸廩者。人君之所以澤臣下也。天之澤萬物。也有時。故不傷其生。人君之澤臣下。也有節。故不縱其欲。竊見當今仕宦之人。稍至京朝而上。則皆顧身惜已。無復以國家爲念。至有甘心閑居。計月受俸。恣橫里閭之下。從事錐刀之末。考其跡行。反爲田父樵夫之所笑者。則是朝廷遺之以兼併之具。使之與下民爭利也。

此區區之意所以欲求為節約之方者與會南

豐文豐會氏曰太祖哀憐元元之困而患吏之煩

擾欲高吏之利以便民於是定俸祿之制修

益俸之令太祖猶以為煩民也於是出府庫

以賦吏祿詔書屢出欲吏之有餘而無內顧

之憂然後於義德備焉蓋其任人之知所先

後如此會南豐文

職田 公廨田

者自卿以下必有圭田圭田五十畝餘夫二

十畝孟子言古者卿以下至於士皆受田

井田所謂惟士無田則亦不祭言惟士無田也

畝餘夫者一家一人受田其餘老小尚有餘力

者受二二十五畝半於圭田謂之餘夫也受田者

夫亦如之亦如上中下周禮曰餘夫故王制曰公田

藉而不稅藉之言借也借民力於公田美惡取

而助周人百畝而徹是也夫圭田無征是也猶

治也征稅也治圭田者不稅所以厚賢也此凡

則周禮之士田以在近郊之地稅什一也凡

藉田之法以一里之田凡九頃分授八夫則家

得一頃其餘一頃以八十畝均付八家以為公

田家得十畝借民力而治之公則好惡取於是

不復侵人所自治之田也。故詩曰：雨我公田，遂及我私。其餘二十畝，二家共得五畝，以為廬舍。秦漢之間，不詳其制。至晉，公卿猶各有菜田及田騶多少之級。然粗舉其制，而史不備書。其餘歷代多缺。○後魏孝文太和五年，州刺史郡太守并官節級給公田。○隋文帝開皇中，以百僚供費不足，咸置解錢收息取利。蘇孝慈上表請罷。於是公卿以下，內外官給職分田。一品給五頃，至五品則為三頃，其下每以五十畝為差。又給公解田以供用。○大唐凡京諸司各有公解田。

國農寺六頃。殿中省五頃。少府監二頃。太常寺二頃。京兆府河南府各十頃。太府寺十六頃。吏部十頃。兵部內侍省四頃。中書省將作監十頃。大理寺二頃。尚書都省門下省太子左春坊各十頃。工部十頃。光祿寺太僕寺祕書監各九頃。禮部鴻臚寺都水監太子詹事府各八頃。御史臺國子監京縣各七頃。左右衛太子家令寺各六頃。衛尉寺左右驍衛左右武衛左右威衛左右領軍衛左右金吾衛左右監門衛太子左右春坊各五頃。太子左右衛率府太史局各四頃。宗正寺左

戰日

張

中府下府各二頃親王府典軍五頃副典軍四頃

千牛備身左右太子千牛備身各二頃諸軍上折

衝府兵曹二頃中府下府各一頃其外軍校尉一頃

二十旅師一頃隊正副各八畝皆於領側州縣界內

給其校尉以下在本縣及去家百里內領者不

給其田亦借民佃植諸職分陸田限三月三十

日稻田限四月三十日以前上者並入後人以

後上者入前人其麥田以九月三十日為限各

前人自耕未種後人酬其功直已自種者准租

法其價六斗已下者依舊定不得過六斗其

取情願不得抑配開元十年六月勅所置

本非古法爰自近制是以因循事有變通應須

刪改其內外所給職田子從今年九月以後並

宜停給十八年六月京官職田特令准令給受

復用舊制自大曆以來關中匱竭特物騰貴內

復用舊制官不給乃減外官職田三分之一以

給宗官每歲通計文武正員員外官及內侍

省閑廩五坊南北衙宿衛并教坊內人家權等

杜氏曰職田之制廢於五代昭於聖朝而計

司以出納之名遂有輸稅之議臣等歷尋故

事應兗州吏職田並無二稅許長吏以下募

入墾闢所得課租均分以鄉源之例惟准令以一年以造簿替日憑相交付不得私以贖賣杜鎬文

晏氏曰朝廷置職田蓋欲稍資俸給其官吏不務至公以差遣徇私僥倖者極衆屢致訟言上煩聽覽欲乞陳罷時可其奏但令佃戶逐年收課利類聚天下都數紐價均散晏元獻



杜氏通典卷第三十五

