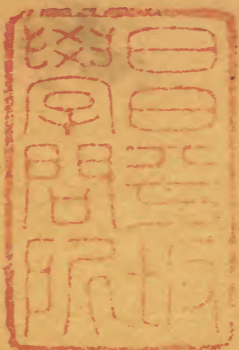


大清會典

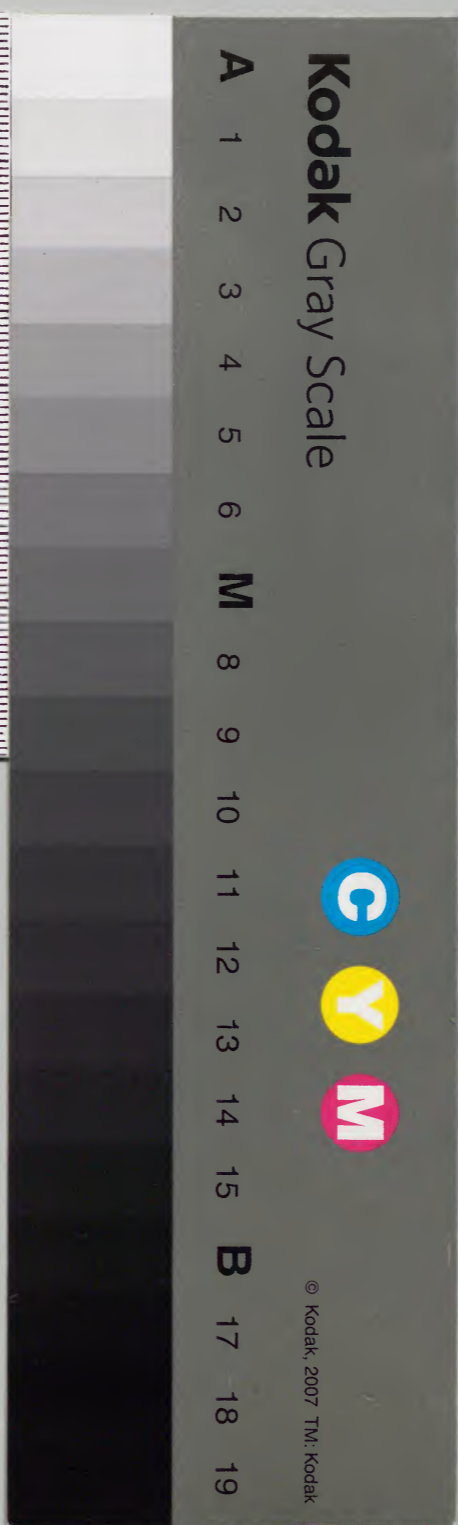
五十九



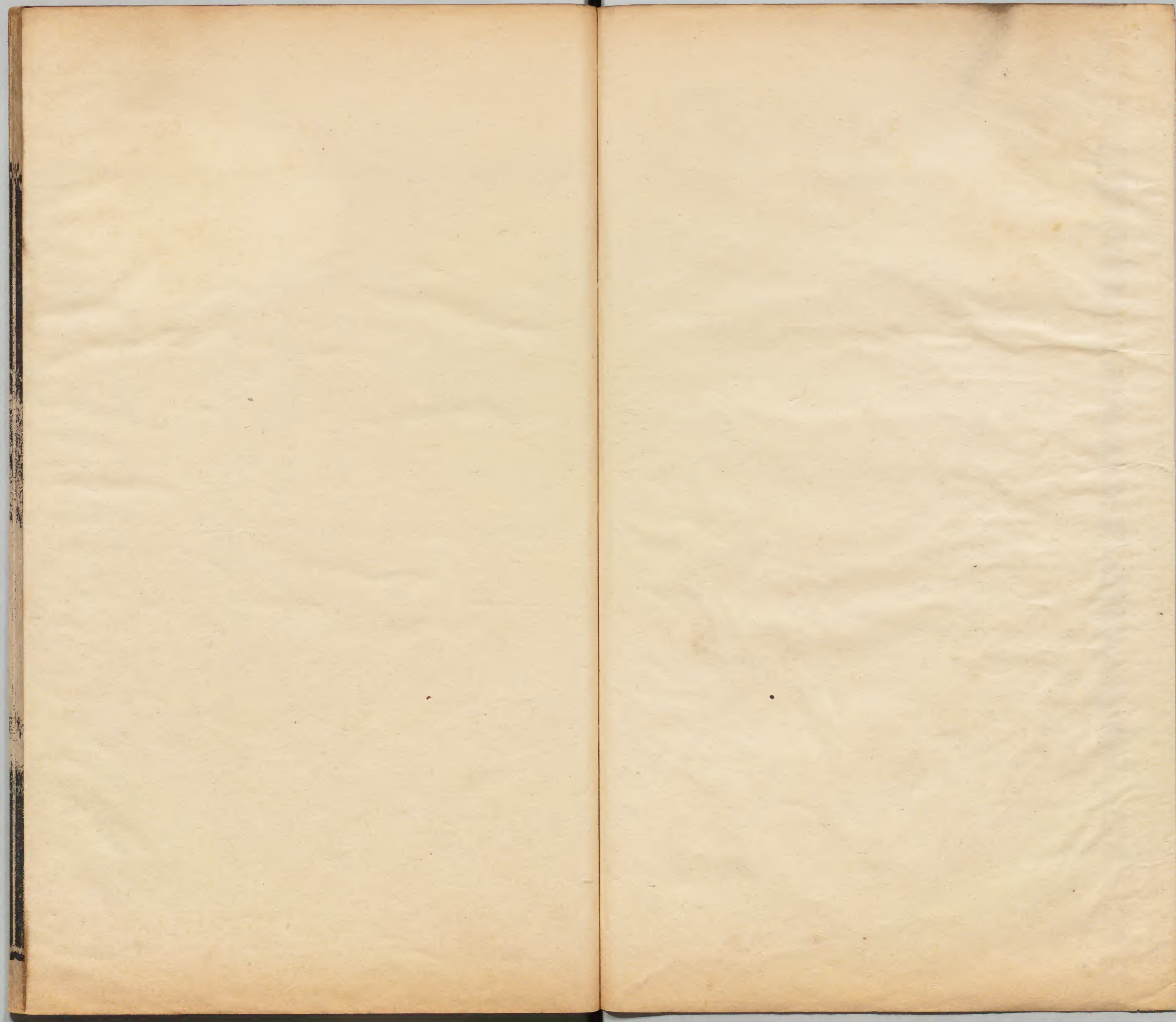
內閣文庫		
函	冊	號
二	一	八
九	九	九
漢書類		

內閣文庫		
函	冊	號
二	一	八
九	九	九
漢書類		

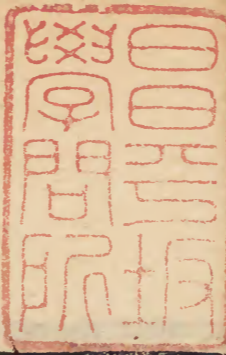
內閣文庫		
番號	漢	1899
冊數	141	(59)
函號	295	1











大清會典卷之六十五

禮部二十六

羣祀三

堂子

崇德元年定。每年元旦。

皇上率親王以下。副都統以上。及外藩來朝王等。詣

堂子上香。行三跪九叩頭禮畢。還宮。○每月初一

日。親王以下。貝子以上。每府派一人齋戒一日。

往

堂子內供獻。○每年四月初八日。內府並每旗王

貝勒一位。依次往



會典卷之二十五  
堂子備供。是日內府以下。及各旗佐領軍民人等。不祈禱。不報祭。不宰牲。不理刑名。○春秋二季。立竿致祭。親王。郡王。貝勒。每家各祭三竿。貝子。鎮國公。輔國公。每家各祭二竿。鎮國輔國奉國將軍。每家各祭一竿。不祭者聽。其無爵宗室不祭。○凡致祭日期。初一日。

皇上致祭。初二日禮親王府。初三日鄭親王府。初四日睿親王府。初五日肅親王府。初六日英郡王府。初七日豫郡王府。初八日額爾克楚赫虎兒貝勒府。初九日羅羅渾貝勒府。初十日額勒渾

貝勒府。十一日饒餘貝勒府。此定期內。若遇

皇上致祭。則應祭之家停祭。○貝子公等依次致祭。凡祭三竿之家。於定期內各祭一竿。過十一日後。再各祭二竿。或致祭日有兩三家同祀神者。仍依次俟應先祭之家祭畢。次祭之家方祭。如諸王貝勒於定期致祭之日。有事不得祭。預期知會禮部。令次祭之家致祭。其有事者隨便補祭。凡爲馬羣致祭者。親王以下。輔國公以上。許祭。鎮國將軍以下。不許祭。有違例多祭。併爭祀神者。議處。凡官員庶民等。設立



堂子致祭者。永行停止。○六年定。每年元旦早。親

王以下。貝勒以上。赴

堂子掛紙錢。貝子以下不掛

今郡王以上掛紙錢。貝勒以下不掛

順治二年定。每年元旦。

皇上親詣

堂子行禮。或不行禮。由禮部預期題請。如

皇上親詣行禮。親王以下。貝勒以上。及外藩來朝親

王以下。貝勒以上。俱赴

太和門齊集。鹵簿大駕樂器陳設如常儀。

上出宮。王等在

午門內金水橋。分翼排跪。候

駕過隨行。貝子以下。鎮國將軍以上。民公侯伯都統

精奇尼哈番滿漢尚書漢武官一品以上等官。

及外藩來朝貝子以下。都統以上。俱在東長安

門齊集。俟

駕出。跪候過隨行。

上致祭行禮。王以下各官隨行禮畢。

上還宮。其不隨往文武各官。俱朝服。在

午門外齊集。候

上往還時。俱排跪送迎。○每年三月初一日。九月初



一日俱立筭。

皇上親往致祭。是日鹵簿大駕全設。內掌儀司官設  
皇上行禮坐褥於

堂子正殿內一。前圓殿一。

上具禮服。乘輦出宮。王以下。入八分公以上。在

午門內金水橋兩翼排跪。候

駕過隨行。未入八分公以下。及文武官員。俱在

午門外排班跪送。

上降輦入至殿中。向東坐於所設褥上。王貝勒等在  
丹陛上坐。貝子入八分公等在丹墀內坐。

上於正殿及圓殿神前行一跪三叩頭禮。諸王大臣  
俱排立。不隨行禮。祭畢。

上在丹陛上西旁正坐。公等以上。亦在

丹陛上分翼排坐。進祭物。飲祭酒畢。

上陞輦。作樂。還宮。

午門外齊集各官。排班跪迎。王貝勒貝子入八分  
公以上。隨至

太和門。候

上還宮。俱退

康熙二年定親王立竿致祭之期。第一康親王



府。第二顯親王府。第三莊親王府。第四安親王府。第五裕親王府。第六簡親王府。○四年定。郡王立竿致祭之期。第一溫郡王府。第二惠郡王府。第三信郡王府。第四平郡王府。第五順承郡王府。○十一年定。每年元旦。

皇上詣

堂子行禮時。令鳴贊官贊禮。○十二年定。嗣後祭堂子。漢堂官不隨往。○二十年定。凡遇致祭日期。內府祭畢。次

皇太子府致祭

**先農**

先農壇。在神祇壇之西南。其東爲耜田。

皇上舉耜禮。則行親祭。其每年常祀。定於春二月。遣官行禮。茲分列之。

順治十一年二月。

皇上行耜禮。躬祭

先農壇

一前期二日。禮部太常寺官。進齋戒牌銅人如常儀。今由太常寺

上致齋二日。王以下公以上陪祀各官。俱齋戒二日。



如常儀

一前期二日。太常寺官視牲如常儀

一祝版用白紙糊版。黃紙鑲邊。墨書。前期二日。

太常寺官。送至內閣。恭填

御名。是日。禮部太常寺題請視祝版。併派讀祝官由今

太常寺

一前期一日。太常寺堂官。奏請

上御中和殿。視祝文畢。太常寺官捧祝版。送至

先農壇神庫內安設。如常儀

一前期一日。禮部都察院。太常寺。光祿寺官。赴

壇監視宰牲。瘞毛血。如常儀

一正祭日早。陳設祭品畢。太常寺官朝服。至

神庫內。上香。捧請

神牌。奉安壇上。正中南向。捧祝官至

神庫內。上香。捧祝版。送至壇內祝案上安設。俱如

常儀

一正壇陳設

禮神帛一 青色

牛一

羊一

豕一

登一

鉶二



簋二

簋二

籩十

豆十

白磁爵三

酒盞三十

酒罇一

一正祭日早

上乘輦出宮。鹵簿大駕全設。不作樂。陪祀王等在

午門內金水橋南排立。候

駕過隨行。陪祀文武官俱預赴

先農壇前。兩旁排列候

駕。不陪祀文武各官在

天安門外。分翼排列。候

駕出跪送。

駕至壇。於先農門外降輦。太常寺贊引官對引官導

上進具服殿。盥手畢。導

上至壇上黃幄次拜位前立。鴻臚寺官引王以下陪

祀文武各官於壇下排列。典儀唱樂舞生就位。

執事官各司其事。

武舞生

贊引官奏就位。導

上詣拜位立。典儀唱瘞毛血。迎神。協律郎唱舉迎神

樂。奏永豐之章。樂作。贊引官奏陞壇。導

上詣香案前立。司香官跪於



上右贊引官奏上香。

上舉柱香上爐內。又三上塊香畢。贊引官奏復位。

上復位立。樂止。贊引官奏跪。叩。興。

上行三跪九叩頭禮。興。王以下陪祀各官俱隨行禮

畢。典儀唱奠帛。行初獻禮。協律郎唱舉初獻樂。

奏時豐之章。樂作。獻帛爵官捧帛爵詣

神位前。獻帛官跪獻。行三叩頭禮。獻爵官跪獻案上

正中。不俱退。樂止。讀祝官詣祝案前。一跪三叩

頭。捧起祝文立案左。贊引官奏跪。

上跪。王以下各官讀祝官俱跪。贊引官贊讀祝。讀祝

官讀畢。興。捧祝文跪置案前帛匣上。三叩頭。退。

樂復作。贊引官奏叩。興。

上行三叩頭禮。興。王以下各官俱隨行禮畢。樂止。武舞

生引退。文舞生引進。典儀唱行亞獻禮。協律郎唱舉亞獻

樂。奏咸豐之章。樂作。獻爵官獻於案左。退。樂止。

典儀唱行終獻禮。協律郎唱舉終獻樂。奏大豐

之章。樂作。獻爵官獻於案右。退。樂止。文舞生引退。太

常寺官一員。在壇東向西立。贊賜福胙。光祿寺

官二員。捧酒胙於

神位前拱舉。跪於



上右。接酒胙侍衛二員跪於

上左。贊引官奏跪。

上跪。奏飲福酒。

上受爵拱舉。授接爵侍衛。奏受胙。

上受胙拱舉。授接胙侍衛。俱退。贊引官奏叩。興。

上行三叩頭禮。興。

王以下各官不隨叩

次行謝福胙禮。贊引官

奏跪。叩。興。

上行二跪六叩頭禮。興。王以下各官俱隨行禮畢。典

儀唱徹饌。協律郎唱舉徹饌樂。奏屢豐之章。樂

作。徹饌畢。樂止。典儀唱送神。協律郎唱舉送神

樂。奏報豐之章。樂作。贊引官奏跪。叩。興。

上行三跪九叩頭禮。興。王以下各官俱隨行禮畢。樂

止。典儀唱捧祝帛香饌。恭送瘞位。捧祝帛官詣

神位前。一跪三叩頭。捧起祝帛。捧香饌官跪捧香

饌起。不依次送至瘞位。

上轉立拜位東。祝帛香饌過。仍復位立。典儀唱視瘞。

協律郎唱舉視瘞樂。奏慶豐之章。樂作。贊引官

奏詣視瘞位。導

上詣視瘞位立。奏禮畢。次行耕藉禮。

另載耕藉儀

一祭畢。太常寺官至



神位前捧請

神牌。送神庫內安設。上香行禮如常儀

一祭日。太常寺官至

乾清門。徹齋戒牌銅人如常儀

康熙十一年二月。

皇上行耕藉禮。親祭

先農壇前期。遣官告祭

奉先殿。太常寺官將齋戒牌銅人送至。

乾清門安設如常儀。前一日。

御中和殿視祝文。其正祭日。一應禮儀。俱與順治十

一年同

遣官歲祭儀

順治十二年題准。每年春二月致祭一次。遣順

天府堂官行禮。前期禮部題請

今由太常寺

一前期一日。太常寺官補服。捧祝版。送至

先農壇神庫內安設。上香。一跪三叩頭退。

一前期一日。太常寺官監視宰牲

一壇前陳設供品。同前

一正祭日。太常寺官至

神庫內。捧請



神牌奉安壇上。捧祝官至。

神庫內。捧請祝版。奉安壇內祝案上。俱如常儀。

一正祭日。承祭官及陪祀宛平大興二縣官俱赴。

先農壇前。教坊司作樂。贊引官對引官。引承祭官至盥洗處盥手畢。引至行禮處立。陪祀官隨後立。典儀唱執事官各司其事。贊引官贊就位。承祭官就位立。典儀唱瘞毛血迎神。瘞畢。贊引官贊陞壇。導承祭官由壇右階上至香案前立。司香官跪於案左。贊引官贊跪。承祭官跪。贊上香。

承祭官舉柱香上爐內。又三上塊香畢。贊引官贊復位。承祭官復位立。贊跪。叩。興。承祭官及陪祀官俱行三跪九叩頭禮。典儀唱奠帛。行初獻禮。捧帛官至。

神位前跪奠。三叩頭退。獻爵官跪獻案上正中。不叩退。讀祝官至祝案前一跪三叩頭。捧祝文立。贊引官贊跪。承祭官陪祀官讀祝官俱跪。典儀唱讀祝。讀祝官讀畢。捧祝文送至。

神位前跪安帛匣上。三叩頭退。贊引官贊叩。興。承祭官陪祀官俱行三叩頭禮。典儀唱行亞獻。



禮。獻爵。官跪獻於案左退。典儀唱行終獻禮。獻爵。官跪獻於案右退。典儀唱徹饌。唱送神。贊引官贊跪。叩。典承祭官。陪祀官。俱行三跪九叩頭禮。興。典儀唱捧祝帛饌恭詣瘞位。捧祝帛官至神位前。一跪三叩頭。捧起祝帛。捧香饌官跪捧起。不依次送至瘞位。典儀官唱視瘞。贊引官贊詣視瘞位。導至視瘞位立。贊引官贊禮畢退。

一祝文

維

年歲次

月

日

皇帝遣

致祭於

先農之神曰。惟

神肇興農事。萬世永賴。茲當東作之時。躬耕藉田。祈諸物豐茂。爲民立命。謹以牲帛酒醴庶品之儀致祭。尚

饗

一樂章

迎神樂奏永豐之章

勾芒秉令

土牛是驅

天下一人

蒼龍駕車

念彼田疇

民命所需

生成有德

尚式臨諸



奠帛初獻樂奏時豐之章

先農神哉

耒耜教民

田祖靈哉

稼穡是親

功德深厚

天地同仁

肅將幣帛

肇舉明禋

厥初生民

萬彙莫辨

神錫之庥

嘉種乃誕

執茲醴齊

農功益見

玉瓊椒醕

肅雍舉奠

亞獻樂奏咸豐之章

上原下隰

百穀盈止

粒我烝民

秀良興起

樂舞具備

吹豳稱兕

再躋以獻

肴馨酒旨

終獻樂奏大豐之章

糜芑秬秠

維神所貽

以神饗神

曰予將之

秉耒三推

東作允宜

五風十雨

率土何私

徹饌樂奏屢豐之章

於皇農事

自古為烈

莫敢不承

今茲忻悅

籩豆既豐

簠簋云潔

神視井疆

執事告徹

送神樂奏報豐之章



麻麥芄芄

秔稻連阡

縱橫萬里

皆神所瞻

人歌鼓腹

史載有年

歲有常典

弗祿綿延

望瘞樂奏慶豐之章

玉版蒼幣

來鑒來歆

敬之重之

藏於厚深

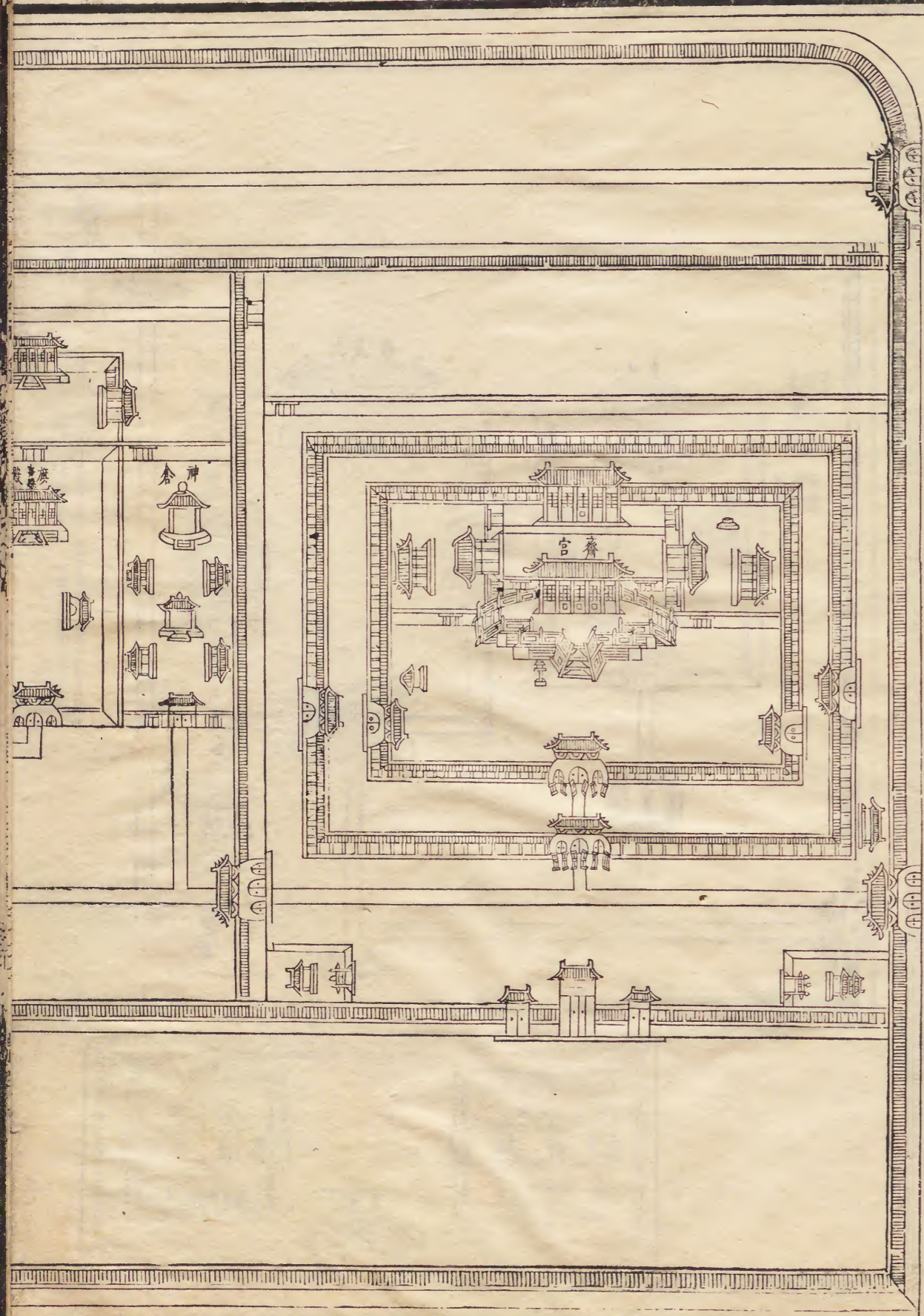
典禮由古

予行自今

樂樂利利

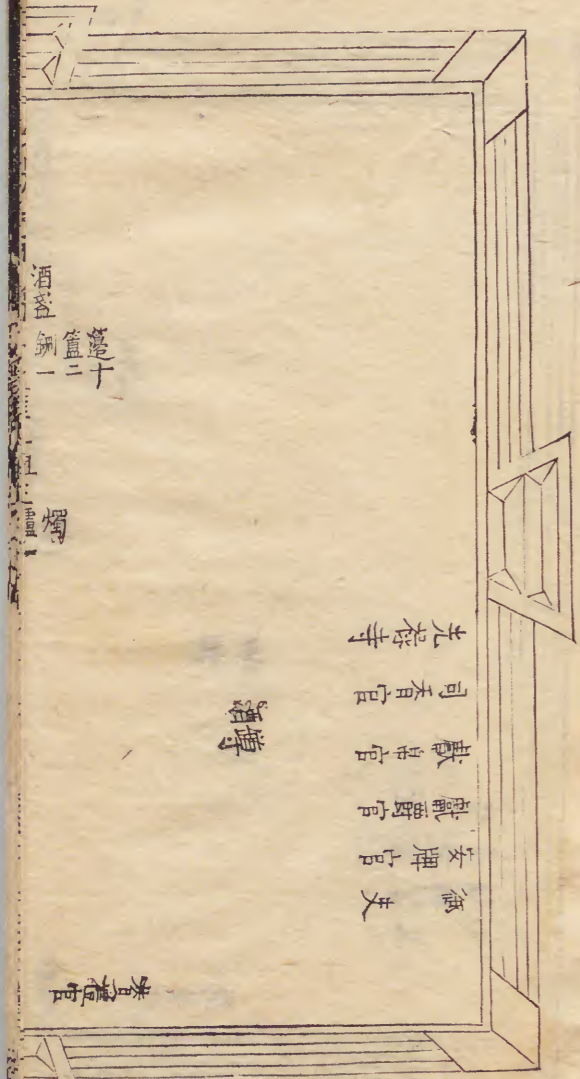
國以永寧

先農壇總圖





先農壇耕祭圖南向



光祿寺  
司有官  
獻帛官  
獻爵官  
安牌官  
御史

酒樽

酒區  
第一區  
第二區  
第十區

聖位

池

華歌官

典儀官  
協律郎  
歌工

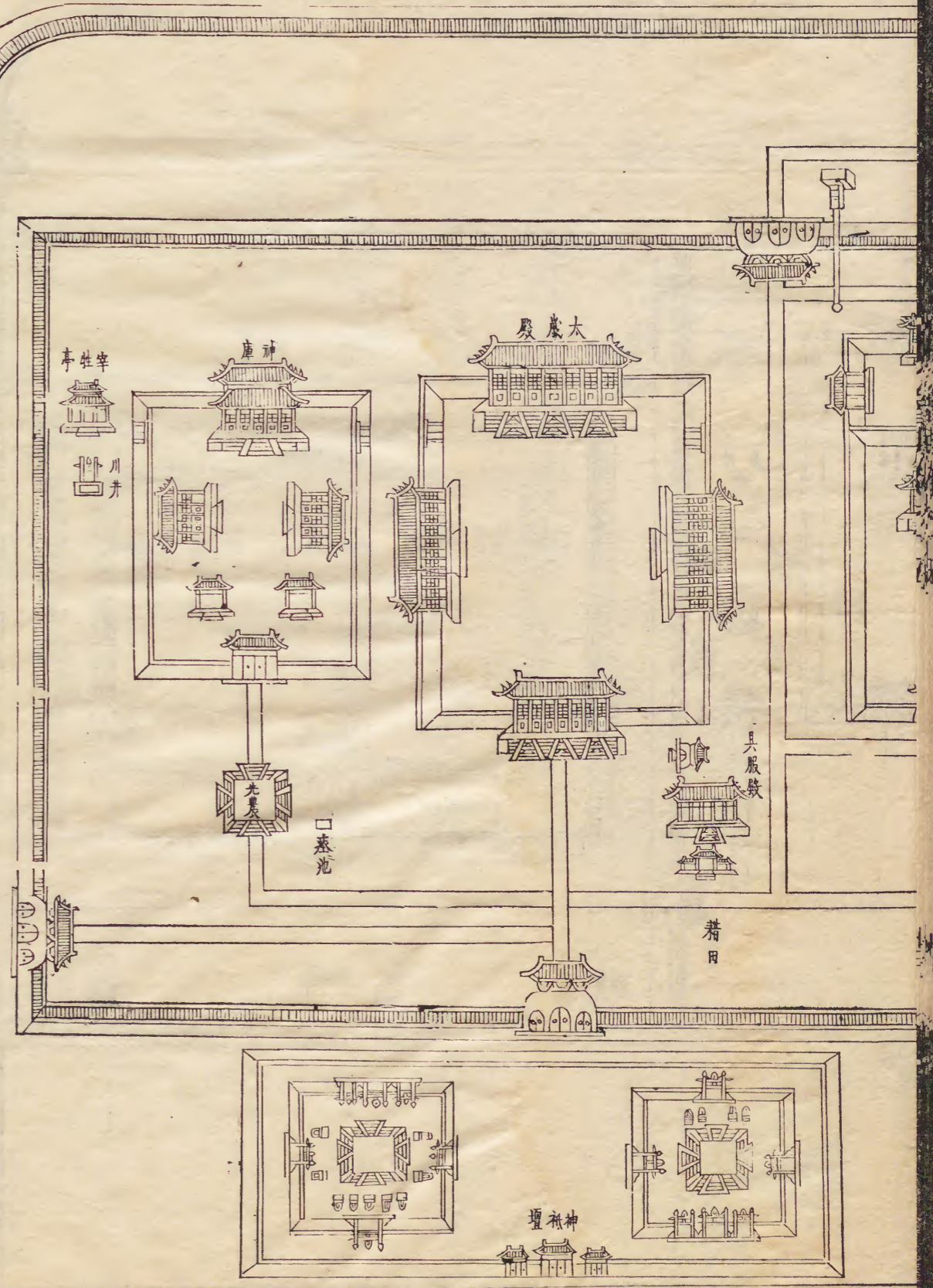
舞

鴻臚寺  
禮部  
御史

典儀官

會典卷六十五

十四



本牲宰  
川井

唐神

大農殿

先農壇

養池

具服殿

耕田

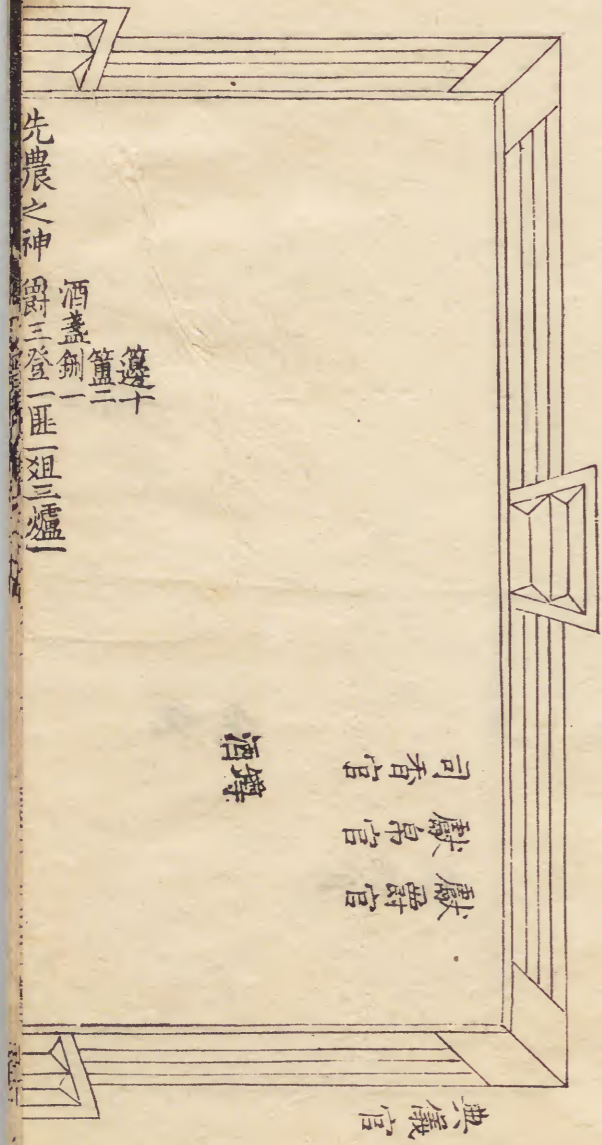
神祇壇



先農壇祭祀圖南向

會典卷六十五

十五



先農之神  
爵三盞一匪一組三爐一  
酒盞  
簋三  
籩十

酒盞

司香官  
獻帛官  
獻爵官

望瘞位

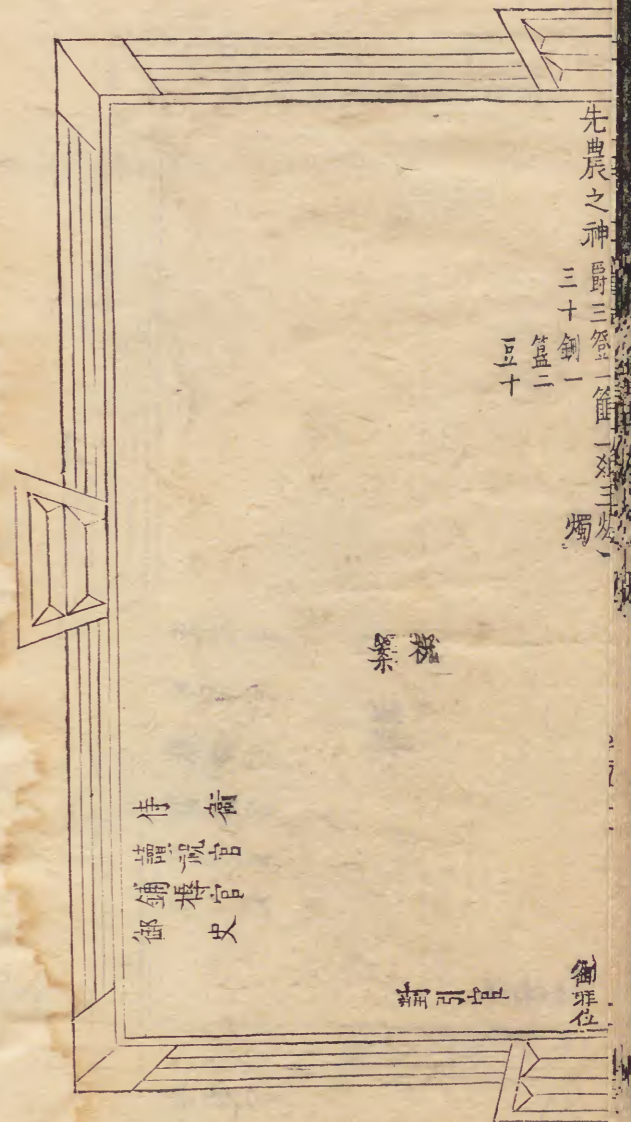
池

官瘞掌

典儀官

贊禮官

禮官位



先農之神  
爵三盞一匪一組三爐一  
燭  
簋三  
籩十

樂案

侍衛  
讀祝官  
銷爵官  
御史

御位

諸王

樂舞

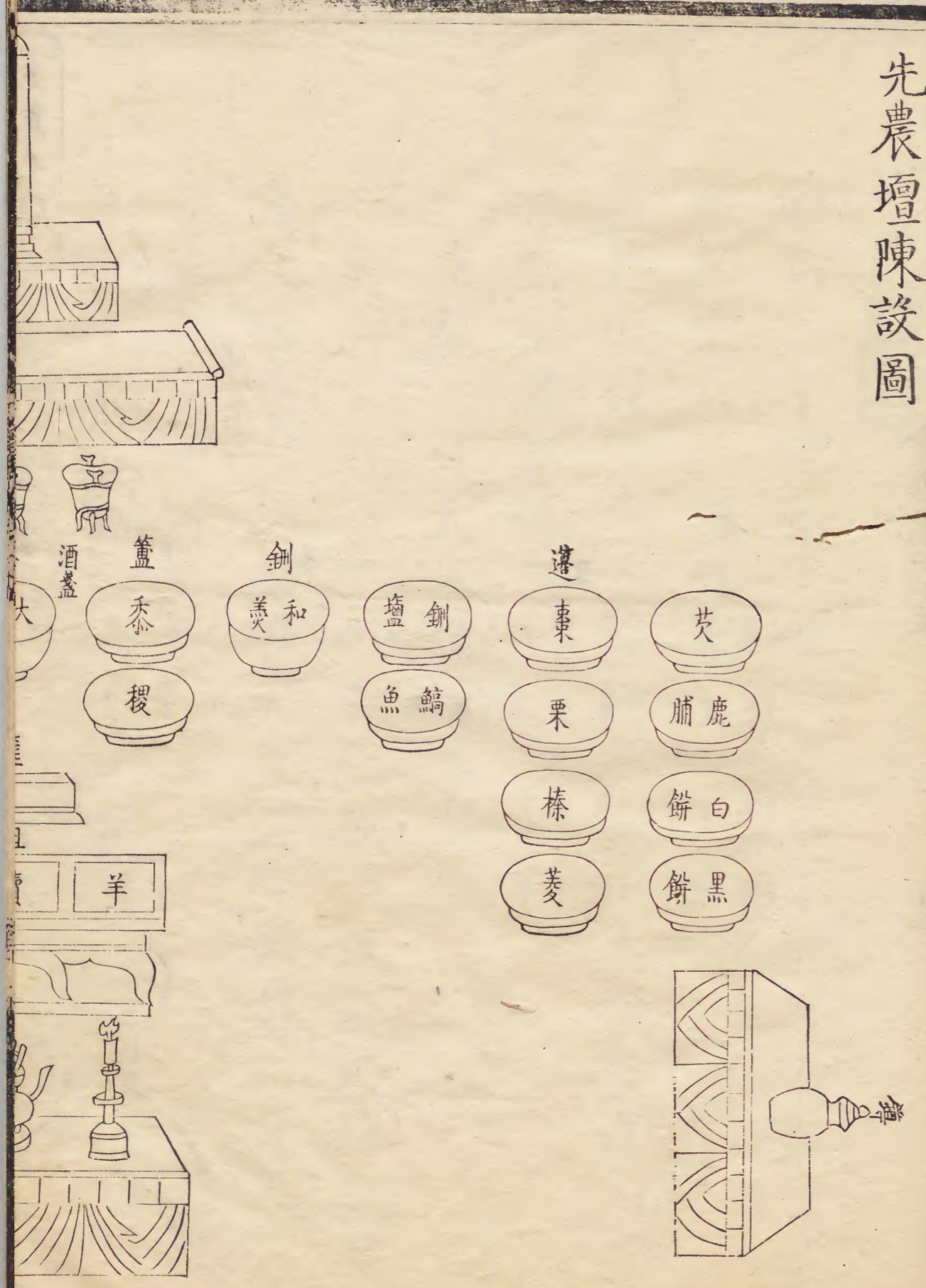
御史  
禮部

鴻臚寺

陪祀官

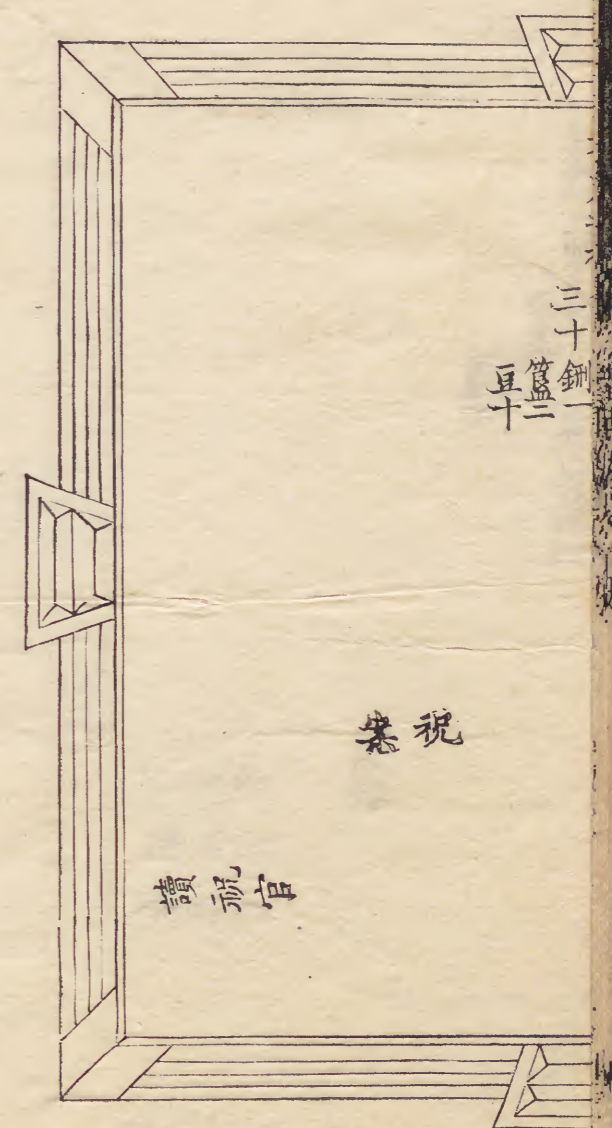


先農壇陳設圖



會典卷六十五

十六



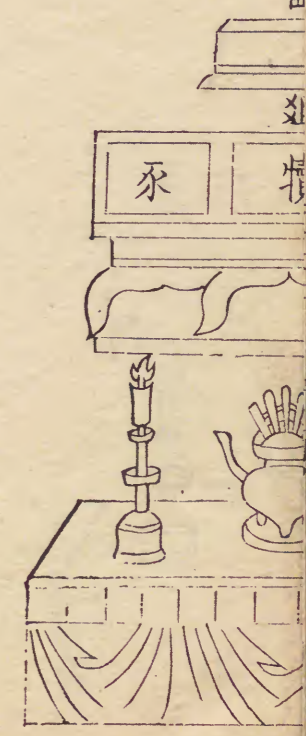
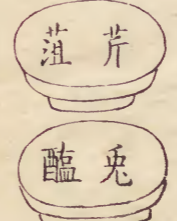
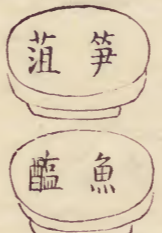
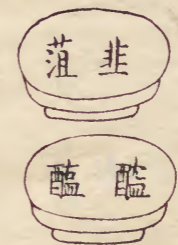
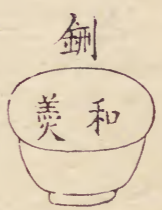
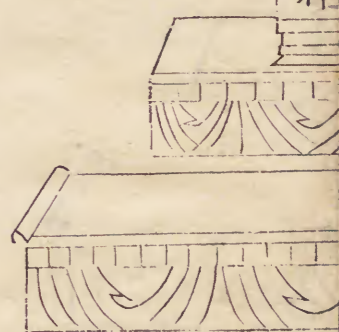
祭案

讀祝官

對引官



先農之神



會典卷六十五

十七

先醫

順治元年定。每年春二月。冬十一月。上甲日。遣禮部堂官一員。致祭。

三皇於太醫院之景惠殿。兩廡遣太醫院官二員分獻。由禮部題請。今由太常寺

一前期一日。太常寺監視宰牲。

一前期一日。禮部用白紙糊祝版。黃紙鑲邊。墨書。太常寺官朝服。捧祝文。備牲醴菓品。自太常寺排御仗一對。送至

景惠殿內陳設畢。一跪三叩頭退。

會典卷六十五

式



一正位

太昊伏羲氏在中。

炎帝神農氏在左。

黃帝軒轅氏在右。每位一案。每案禮神制帛一 白色

白磁爵三

釧二

簠二

簋二

籩十

豆十

共牛一

羊一

豕一

酒罇一

一配位

勾芒之神

風后之神東設

案為一

祝融之神

力牧之神西設

案為一

每案帛一

色白

白磁爵三

釧二

簠一

簋一

籩十

豆十

羊一

豕一

酒罇一

一東廡

儻貸季

天師岐伯

鬼臿區

伯高

俞跗之神

案為一



少俞

少師

桐君

太乙雷公

馬師皇之神

案為一

伊尹

神應王扁鵲

倉公淳于意

張機之神

案為一

一西廡

華陀

王叔和

皇甫謐

抱朴子葛洪

巢元方之神

案為一

真人孫思邈

藥王韋慈藏

啓元子王冰

錢乙

朱肱之神

案為一

李杲

劉完素

張元素

朱彥脩之神

案為一

每廡帛一

白色

每案白磁酒盞十

簠一

簋一

籩四

豆四

豕肉二方

白磁爵三

一祭日陳設畢。教坊司作樂。贊引官引承祭官至盥洗所盥洗畢。引至行禮處立。典儀唱執事官各司其事。贊引官贊就位。承祭官就位立。兩廡分獻官二員亦隨後立。典儀唱迎神。贊引官贊跪叩。典承祭官分獻官俱行三跪九叩頭禮。



會典卷之五十五  
三十一  
典儀唱奠帛行初獻禮。捧香帛爵官各捧舉就各

神位前立。贊引官贊陞壇。承祭官由殿左門至正位前。贊引官贊跪。承祭官跪。司香官捧香盒跪進。贊上香。承祭官舉柱香上爐內。又三上塊香畢。贊引官引承祭官於左右

配位前上香畢。引至

正位前立。贊引官贊奠帛。捧帛官跪進。承祭官受帛拱獻畢。贊引官贊獻爵。捧爵官跪進。承祭官受爵獻於正中畢。分獻官亦於各位前獻爵畢。

贊引官贊詣讀祝位。承祭官詣讀祝位立。讀祝官至祝案前。一跪三叩頭。捧祝文立。贊引官贊跪。承祭官分獻官。讀祝官俱跪。贊讀祝。讀祝官讀畢。捧送

正位前。跪安帛匣上。三叩頭。退。贊引官贊叩。興。承祭官分獻官俱行三叩頭禮。興。贊引官贊復位。承祭官復位立。典儀唱行亞獻禮。贊引官贊陞壇。承祭官分獻官。獻爵如初獻儀。獻於案左。贊引官贊復位。承祭官復位立。典儀唱行終獻禮。贊引官贊陞壇。承祭官分獻官。獻爵如亞獻儀。



獻於案右。贊引官贊復位。承祭官復位立。典儀唱徹饌。唱送神。贊引官贊跪。叩。興。承祭官分獻官。俱行三跪九叩頭禮。興。典儀唱捧祝帛饌。各詣燎位。捧祝帛官一跪三叩頭。捧起。捧香饌官跪捧起。不依序送至燎位。承祭官退立西旁。俟祝帛香饌過。復位立。贊引官贊詣望燎位。承祭官至燎位。焚祝帛。贊禮畢。退。

一祝文

維

年歲次

月

日

皇帝遣

致祭於

太昊伏羲氏

炎帝神農氏

黃帝軒轅氏曰古昔聖人。德澤深弘。創制醫藥。拯濟

斯世。仁壽庶民。茲當春時。謹以牲醴致祭。惟

神慈惠。蠲除疾疢。篤佑朕躬。致和天下。配以

勾芒氏之神

祝融氏之神

風后氏之神

力牧氏之神。尚

饗



五祀

順治八年題准。每歲正月。祭司戶之神於宮門外道左。南向。四月。祭司竈之神於內府大庖前中道。南向。六月。祭中霤之神於文樓前。西向。七月。祭司門之神於午門前西角樓。東向。十月。祭司井之神於內府太庖井前。南向。

中霤神

門神二祀。太常寺掌行。

戶神

竈神

井神三祀。內務府掌行。停其歲暮合祭。○十六年

六月。祭

中霤神於

太和殿階下之東。神位西向。爵三。羊一。豕一。菓品

五。禮神制帛一。遣太常寺堂官一員。奠帛行三

獻禮。讀祝文致祭。○七月。祭

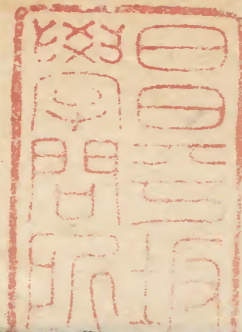
門神於

午門外西旁。神位東向。遣太常寺堂官致祭。供獻

行禮。與祭

中霤神同。○是年十二月。仍行歲暮合祭禮。祭





戶神

竈神

中霤神

門神

井神於

太廟西廡階下。神位俱東向。遣太常寺堂官致祭。供獻

行禮。與中霤神等分祭同。○十八年

諭。戶竈井神。停其祭祀。○又題准。中霤神門神。停其

祭祀

大清會典卷之六十五終







