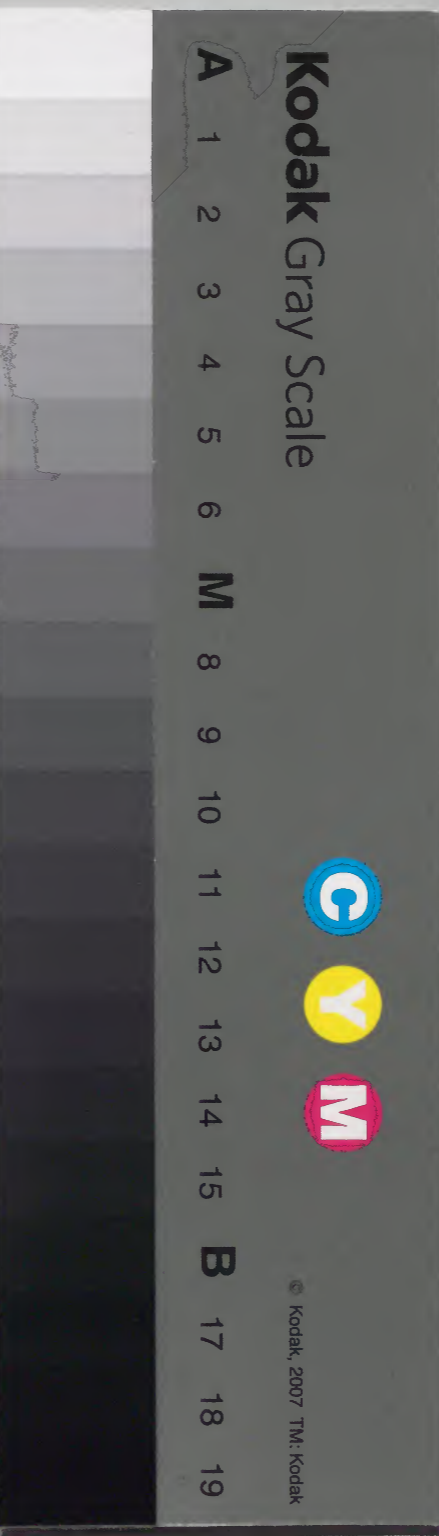


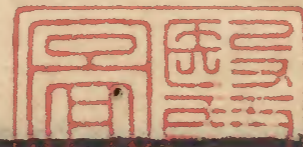
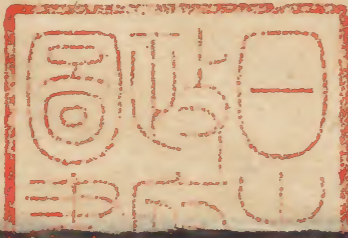


漢書門			
類	號	函	架
1110	1110	1110	1110
冊	架	函	號

內閣文庫	
漢書	1110
函架	1110

內閣文庫	
番號	漢 13010
冊數	120 (32)
函號	301 64





得行脉絡通暢而痒大凡有病之日常時又不
 醫治而自作痒者痒一番則病重一番若醫治
 後而作痒病必去速若痒極難當時時頻作目
 覺低陷者命亦不久有極痒而目脫者死期至
 矣痒而淚多者血虛夾火大抵痛屬實痒屬虛
 雖有火亦是邪火乘虛而入非其本病也
外障 在睛外遮睛 內經診目痛赤脉從上
 下者太陽病從下上者陽明病從外走內者少
 陽病按此論表裏之翳明矣用以治病如鼓應

稱也 凡赤脉翳初從上而下者屬太陽以太
 陽主表其病必連眉稜骨痛或腦項痛或半邊
 頭腫痛是也治法宜溫之散之溫則臘茶鹽川
 附等分煎服立愈戴立齋嘗以此證用川附一
 錢作一服隨愈一方附子半兩芽茶一大撮白
 芷一錢細辛川芎防風羌活荆芥各半錢煎服
 神效散則簡要夏枯草散必與退雲丸相兼服東垣選奇
 湯羌活除翳湯之類是也 赤脉翳初從下而
 上者或從肉肯出外者皆屬陽明以陽明主裏

其證多熱或便實是也治法宜下之寒之下則
 局方流氣飲錢氏瀉青丸局方溫白丸加黃連
 黃蘗之類累用累驗寒則一味黃連羊肝丸之
 類是也每二月或一月一發發時紅腫瀆痛難
開如此者二年服除風散熱等劑及尋常眼藥
則左自反有頑翳從鏡背來遮瞳神右自亦有
翳從下而上經云從外走內者少陽病從下上
者陽明病予謂此少陽陽明二經有積滯也脈
短滑而實晨則似短潔古云短為有積滯也抑
織府宜下之遂用溫白丸減川芎附子三之二
多加龍膽黃連如東垣五積法從二九每白加
一丸加至大利然後減九又從二九加起忽一
日於利中下黑塊血若干如墨大
而硬堅從此漸覺痊而翳盡去矣
 赤脉翳初

從外背入內者爲少陽以少陽主半表半裏治
法宜和解之神仙退雲丸羌活退翳湯消翳散
之類是也 翳膜者風熱重則有之或斑入眼
此肝氣盛而發在表也翳膜已生在表明矣宜
發散而去之若反疎利則邪氣內擡爲翳益深
邪氣未定謂之熱翳而浮邪氣已定謂之冰翳
而沉邪氣牢而深者謂之陷翳當以熉發之物
使其邪氣再動翳膜乃浮佐之以退翳之藥而
能自去也病久者不能速效宜以歲月除之

新翳所生表散方東垣羌活除翳湯有熱者退
雲丸之類 熉發陷翳保命集羚羊角散之類
用之在入消息若陰虛有熱者兼服神仙退雲
丸 東垣云陽不勝其陰乃陰盛陽虛則九竅
不通令青白翳見於大眥乃足太陽少陰經中
鬱遏足厥陰肝經氣不得上通於目故青白翳
內阻也當於太陽少陰經中九原之下以益肝
中陽氣衝天上行此當先補其陽後於足太陽
少陰標中瀉足厥陰肝經陰火乃次治也內經

外匯 卷三 四三
曰陰盛陽虛則當先補其陽後瀉其陰此治法
是也每日清晨以腹中無宿食服補陽湯食遠
服升陽泄陰丸臨卧服連柏益陰丸若天色變
太寒大風并大勞役預日飲食不調精神不足
或氣弱俱不得服候體氣和平天氣如常服之
先補其陽使陽氣上升通於肝經之末利空竅
於眼目矣 魏邦彥夫人目翳暴生從下而起
其色綠腫痛不可忍先師曰翳從下而上病從
陽明是也綠非五方之正色殆肺腎合為病邪

乃就畫家以墨臚粉合成色諦視之與翳同色
肺腎為病無疑矣乃瀉肺腎之邪而入陽明之
藥為之使既効而他日病復作者二其所從來
之經與翳色各異乃以意消息之曰諸脉皆屬
於目脉病則從之此必經絡不調則目病未已
也問之果然因視所不調者治之病遂不作
翳除盡至其年月日期復發者或間一月或二
月一發皆為積治如脉滑者宜温白丸加黃連
草龍膽如東垣五積法服之 倪仲賢論風熱

不制之病曰翳如雲霧翳如絲縷翳如秤星翳如秤星者或一點或三四點而至數十點翳如螺蓋者為病久不去治不如法至極而致也為服寒涼過多脾胃受傷生意不能上升漸而致也然必要明經絡庶能應手翳凡自肉眚而出為手太陽足太陽受邪治在小腸膀胱經加蔓荆子蒼朮羌活勝風湯主之自銳眚客主人而入者為足少陽手太陽受邪治在膽與三焦小腸經加龍膽草藁本少加人參羌活勝

風湯主之自目系而下者為足厥陰手少陰受邪治在肝經心經加黃連倍加柴胡羌活勝風湯主之自抵過而上者為手太陽受邪治在小腸經加木通五味子羌活勝風湯主之熱甚者兼用治淫熱之藥搐鼻碧雲散俱治已上之證大抵如開鍋法搐之隨効然力少而銳宜不時用之以聚其力雖然始者易而久者難漸復而復漸復而又復可也急於復者則不治今世醫用磨翳藥者有之用手法揭翳者有之噫翳猶

瘡也奚斯愈乎非徒無益而又害之 論奇經
客邪之病曰人之有五藏者猶天地之有五嶽
也六府者猶天地之有四瀆也奇經者猶四瀆
之外別有江河也奇經客邪非十二經之治也
十二經之外別有治奇經之法也繆刺論曰邪
客於足陽蹻之脉令人目痛從內眥始啓玄子
王冰註曰以其脉起於足上行至頭而屬目內
眥故病令人目痛從內眥始也針經曰陰蹻脉
入臑屬目內眥合於太陽陽蹻而上行故陽蹻

受邪者內眥即赤生脉如縷縷根生瘀肉瘀肉
生黃赤脂脂橫侵黑睛漸蝕神水此陽蹻爲病
之次第也或兼銳眥而病者以其合於太陽故
也銳眥者手太陽小腸之脉也銳眥之病必輕
於內眥者蓋枝蔓所傳者少而正受者必多也
俗呼爲攀睛即其病也還陰救苦湯主之撥雲
退翳丸主之梔子勝奇散主之萬應蟬花散主
之磨障靈光膏主之消翳復明膏主之朴硝黃
連蘆甘石泡散主之病多藥不能及者宜治以

手法先用冷水洗如針內障眼法以左手按定
勿令得動移畧施小眉刀尖剔去脂肉復以冷
水洗淨仍將前藥餌之此治奇經客邪之法也
故并置其經絡病始七情五賊勞役饑飽之
病見前內急外弛之病見倒睫

黃膜上衝

證 在風輪下際坎位間神膏之內有翳生而
色黃如年少人指甲內際白巖相似與凝脂翳
同一氣脉但凝脂翳在輪外生點藥可去者此
則在膏內熱蒸起點藥所不能除若漫及瞳神

其珠必損不可誤認爲涌波可緩者之證此是
經絡阻塞極甚二焦關格火土邪之盛實者故
大便秘小便澀而熱蒸從膏內作膿潰起之禍
也失治者目有癩凸之患通脾瀉胃湯神消散
皂角九犀角飲選用

赤膜下垂證 初起甚薄次後甚大大者病急

其患有障色赤多赤脉貫白輪而下也烏珠上
半邊近白際起障一片仍有赤絲牽絆障大絲
纒赤甚淚澀珠疼頭痛者病急而有變絲細少
色微赤珠不疼頭不痛者緩而未變亦有珠雖

不疼頭亦不痛若無他證或只澀赤而生薄障障上仍有細絲牽絆或於障邊絲下仍起星數點此星亦是凝脂之微病也此等皆是火在內滯之患其病尚輕治亦當善蓋無形之火潛入膏內故作是疾非比有形血熱之重也若障上有絲及星生於絲稍皆是退遲之病為接得絲脈中生氣故易生而難退雖然退遲翳薄絲細赤不甚者只用善逐之足矣甚者不得已而開導之大抵白珠上半邊有赤脈生起垂下到烏

珠者不論多寡但有疼痛虬赤便是凶證來了總是絲少赤微但從上而落者退亦遲治當耐久若貫過瞳神者不問麤細斷皆退遲此證是濕熱在腦幽隱之火深潛在絡故有此脈之赤四圍雖無瘀血其深處亦有積滯緣滯尚深而火尚伏故未甚耳一旦觸發則其患迸發疾亦盛矣內無澀滯外無此病輕者消散重者開導此定法也內服多肝散外用紫金膏點之次服通肝散神消散皂角丸

凝脂翳

此證為病最急起非一端盲瞽者十

有七八在風輪上，有點初起如星色，白中有癩，如針刺傷後，漸長大變為黃色，癩亦漸大為瘡者，有初起如星色，白無癩，後漸大而變色黃始變出癩者，有初起便帶鵝黃色，或有癩或無癩，後漸漸變大者，或初起便成一片如障大而厚，色白而嫩，或色淡黃，或有癩或無癩而變者，或有障又於障內變出一塊如黃脂者，或先有痕癩後變出凝脂一片者，所變不一，禍則一端，大法不問星障，但見起時肥浮脆嫩能大而色黃。

善變而速長者，卽此證也。初起時微小，次後漸大，甚則為窟，為漏，為蟹睛，內潰精膏外為枯凸，或氣極有聲爆，出稠水而破者，此皆鬱遏之極，蒸燂肝膽，二絡清氣受傷，是以蔓及神膏潰壞，雖遲不過旬日，損及瞳神，若四圍見有瘀滯者，因血阻道路，清汁不得升運之故。若四圍不見瘀赤之甚者，其內絡深處必有阻滯之故。凡見此證，當作急曉夜醫治，若遲待長大蔽滿，烏珠雖救得珠完，亦帶病矣。去後珠上必有白障如

魚鱗外圓翳等狀終身不能脫若結在當中則
視昏眇凡目病有此證起但是頭疼珠痛二便
燥澀卽是急之極甚若二便通暢禍亦稍緩有
一於斯猶爲可畏
花翳白陷證因火爍絡內
膏液蒸傷凝脂從四圍起而漫神珠故風輪皆
白或微黃視之與混障相似而嫩者大法其病
未滿者瞳神尚見只是四圍高了中間低了些
此金剋木之禍也或有就於脂內下邊起一片

黃膜此二證夾攻尤急亦有上下生起名順逆
障內變爲此證者此火土鬱遏之禍也亦有不
從沿際起只自凝脂翳色黃或不黃初小後大
其細條如翳或細顆如星這邊起一箇那邊起
一箇四散生將起來後纔長大牽連混合而害
目此木火禍也以上三者必有所滯治當尋其
源濬其流輕則清涼之重則開導之若病漫及
瞳神不甚厚重者速救亦有挽回之理但終不
得如舊之好凡疾已甚雖瞳神隱隱在內亦不

能救其無疾止可救其癩凸而已知母飲子桑白皮湯

蟹睛證謂真睛膏損凝脂翳破壞風輪神膏綻出黑顆小則如蟹睛大則如黑莖甚則損及瞳神內視瞳神亦如杏仁棗核狀者極甚則細小無了者至極則青黃牒出者此證與黑翳如珠狀類而治大不同夫黑翳如珠源從膏內生起非若此因破而出故大不同然有虛實二證虛者軟而不疼來遲去速實者堅而多痛來速去遲其視有二其治則一雖有妙手難免癩厲之患

斑脂翳證其色白中帶黑或帶青或焦黃或微紅或有細細赤脉絆茸有絲絆者則有病發之患以不發病者論大畧多者粉青色結在風輪邊傍大則掩及瞳神掩及瞳神者目亦減光雖有神手不能除去治者但可定其不垂不發亦須內外夾治得氣血定久癩結牢固庶不再發若治欠固或即縱犯則斑迹發出細細水泡時起時隱甚則發出大泡起而不隱又甚則於本處作痛或隨絲生障或蟹睛再出矣其病

是蟹睛收回結疔於風輪之側非若瑪瑙內傷
因內傷氣血結於外生之證猶有可消之理故
治亦不同耳 **黃油證**生於氣輪狀如脂而淡
黃浮嫩乃金受土之濕熱也不腫不疼目亦不
昏故人不求治無他患至老只如此畧有目疾
發作其證則為他病之端矣揭開上睥目上邊
氣輪上有黃油者是濕熱從腦而下目必有病
又非兩傍可緩之比或有頭風之患然此病為
患又緩治亦容易但不治者恐貽後患故宜預

自保重而去之癘風目上有此者又重與常人
不同 **狀如懸膽證**有翳從上而下貫及瞳神
色青或斑上尖下大薄而圓長狀如膽懸以此
得名蓋腦有痰熱肝膽膏汁有損變證急來之
候宜作緊醫治若眼帶細細赤脉紫脹而來者
尤急頭疼者尤惡內必有滯急向四圍尋其滯
而通之庶免損壞之患 **玉粒分經**此證或生
於睥或生於氣輪生於氣輪者金火亢承之證
燥熱為重生於睥者濕熱為重由土之燥滯其

形圓小而顆堅淡黃色或白肉色當辨其所生
部分而治之故曰玉粒分經初起不疼治亦易
退亦有輕而自愈者若恣酒色嗜辛熱火毒多
怒忿躁急之人及久而不治因而積久者則變
大大而堅堅而疼或變大而低潰色白或淡黃
如爛瘡相似者證尚輕若復不知禁忌且犯戒
者則爛深爛深復至於不戒不治者則變為漏
矣不可誤認為粟瘡 **銀星獨見**烏珠上有星
獨自生也若連萃而相生相聚者不是星蓋星

不能大而變者亦不是有虛實自退不退之
證虛實者非指人之氣血而言乃指絡間之火
而言若絡間之虛火客遊因而鬱滯於風輪結
為星者其火無源不得久滯火退氣散膏清而
星自消若火有源而來氣實壅滯於絡者則冰
不清故星結不散其色白圓而顆小浮嫩者易
退易治沉澀堅滑者宜作急治之恐滯久氣定
治雖退而有迹為冰瑕矣夫星者猶天之有星
由一氣而結其大小亦由積受盛衰之所致無

長大之理故人之患星亦由火在陰分故爲星
星亦不能大若能大者此必是各障之初起也
障猶雲雲隨天地之氣而聚散障因人之激戒
而消長卽如凝脂一證初起白顆小而圓嫩儼
然一星不出一二日間漸漸長大因而觸犯遂
致損目若誤認爲星則謬於千里矣亦有凝脂
雖成因無根客火鬱在膏中作此一點無所觸
犯善於護養水清而退者便謂是星退醫者亦
謂是星退遂誤認爲星終身執泥不改者誤人

多矣每見世人用愚夫蠢婦執草掄絲朝燈對
日呪咀詭魘謂之結眼間有凝脂水晶銀星虛
火聚開翳障等證偶然而退遂以爲功駭羨相
傳眇醫棄藥智者尚蒙其害況愚人乎夫人之
目因氣血不能清順是故壅滯而生病焉調養
緘護尚恐無及乃反勞掙強視搏此陽光卽無
病之日精強力盛者且不能與之敵而況病目
能無損乎雖倖自病退者光亦渺茫難醒大凡
見珠上有星一二顆散而各自生過一二日看

女問 五卷一 五十四

之不天者方是若七日而退者火數盡之故若連萃貫串相生及能大者皆非星也又有三等愚人看各色障翳亦呼為星者抑又謬之甚矣

聚開當證

謂障或圓或缺或厚或薄或如雲似月或數點如星痛則見之不痛則隱聚散不一來去無時或月數發或年數發乃腦有濕熱之故痰火人患者多久而不治方始生定因而觸犯者有變證生成不退各隨所發形證而驗之

鎮心丸 退血散 連翹 散 磨睛膏 美玉散

聚星障證烏珠

上有細顆或白色或微黃微黃者急而變重或聯綴或團聚或散漫或一同生起或先後逐漸一而二二而三三而四四而六七八十數餘如此生起者初起者易治生定者退遲能大者有變團聚生大而作一塊者有凝脂之變聯綴四散傍風輪白際而起變大而接連者花翳白陷也若兼赤脉爬絆者退遲若星翳生於絲盡頭者亦退遲進速且有變蓋接得脉絡生氣之故此證大抵多由痰火之患能保養者庶幾斷喪

小章 五十五

犯戒者變證生焉角散

垂簾障證生於風輪

從上邊而下不論厚薄但在外色白者方是若紅赤乃變證非本病也有初起水膏不清而便成此者有起先赤色火退後膏澀結為此者因其自上而下如簾之垂故得此名有證數般相似緩急不同治亦各異不可誤認混呼而誤入一努肉初生亦在風輪上邊起但色如肉且橫厚不同一偃月侵睛亦在上邊起是氣輪膜內垂下白色而薄與此在外有形者不同一赤膜

下垂因瘀滯火實之急者不同此則只是白障漫漫生下來而為混障者間有紅亦是畧畧微紅而已因其觸犯搏動其火方有變證其病從上而下本當言順何以逆稱蓋指火而言火本炎上今反下垂是其逆矣羌活除翳湯

湧波翳證

障從輪外自下而上故曰湧波非黃膜上衝從內向上之急甚者可比白者緩而不變赤者急而有變亦有激犯變發他證者就於此障之內變出黃膜治宜先去上衝後治此證則萬無一

失矣流氣飲

逆順障證色赤而障及絲脉赤亂

縱橫上下兩邊生來若是色白而不變者乃是治後凝定非本證生來如是治亦不同若色浮嫩能大或微黃色者又不是此證乃花翳白陷也凡見風輪際處由白珠而來無數麤細不等赤脉周圍圈圓侵入黑睛黑睛上障起昏澀者即此證必有瘀滯在內蓋滯於左則從左而來滯於右則從右而來諸絡皆有所滯則四圍而來睥雖不赤腫珠雖不脹痛亦有瘀滯於內不

可輕視若傷於膏水則有翳嫩白大而變為花翳白陷若燥澀甚者則下起一片變為黃膜上衝之證若頭疼珠痛脹急者病又重而急矣翳消散

陰陽翳證烏珠上生二翳俱白色一中虛

一中實兩翳聯串如陰陽之圖若白中畧帶焦黃色或純白而光滑沉澀者皆不能去盡若有細細赤絲絆者退尤遲大抵此證非心堅耐久不能得其效也羌活退翳散
瑪瑙內傷證其障薄而不厚圓斜不等其色昏白而帶焦黃或帶微

微紅色但如瑪瑙之襍者是雖生在輪外實是
內傷肝膽真氣清液受傷結成此翳最不能治
盡或先有重病退後結成者久久耐心醫治方
得減薄若要除淨須華陀更生可也

連珠外

翳證與聚星似是而非蓋聚星在可治之時而
色亦不同此則凝定之證形色沉滑堅澀等狀
雖有妙手久治亦難免跡滯如水瑕之患也

劍脊翳證亦名橫翳色白或如糙米色者或帶
微微焦黃色者但狀如劍脊中間畧高兩邊薄

此橫於風輪之外者即此證也厚薄不等厚者
雖露上下風輪而瞳神被掩視亦不見薄者瞳
神終是被掩視亦昏眊較之重者稍明耳縱色
嫩根浮者亦有癢痕若滑澀根深沉者雖有妙
手堅心止可減半若微微紅絲罩絆者尤為難
退易來以上不論厚薄非需之歲月必無功耳
七寶湯 皂角丸
生熟地黃丸
水瑕翳證薄薄隱隱或片
或點生於風輪之上其色光白而甚薄如水
上之瑕若在瞳神傍側者視亦不礙光華若掩及

瞳神者人看其病不覺自視昏眊渺茫其狀類
外圓翳但甚薄而不圓又似白障之始但經久
而不長大凡風輪有痕癢者點服不久不肖補
得水清膏足及凝脂聚星等證初發點服不肖
去得盡絕并點片腦過多障跡反去不得盡而
金氣水液凝滯者皆爲此證大抵雖治不能速
去縱新患者必用堅守確攻久而方退若滑澀
沉深及患久者雖極治亦難盡去

圓翳外障

證薄而且圓其色白大小不等厚薄不同薄者

最多間有厚者亦非堆積之厚比薄者稍厚耳
十有九掩瞳神亦名遮睛障病最難治爲光滑
深沉之故有陰陽二證之別陽者明處看則不
甚鮮白暗處看則明亮而大陰者暗處看則昏
淺明處看則明大然雖有陰陽驗病之別而治
法則同雖堅心久治亦難免終身之患

水晶

障證色白如水晶清瑩見內但高厚滿珠看雖
易治得效最遲蓋雖清而滑根深氣結故也乃
初起膏傷時內服寒涼太過外點米片太多致

精液凝滯結為此病非比白混障之浮嫩可治者當識別之庶無舛誤其名有三曰水晶曰玉翳浮翳曰水輪如水凍之堅若傍斜細看則白透睛瞳內陰處與日中看其形一同治雖畧減難免終身之患

魚鱗障證色雖白澀而不光亮狀帶欹斜故號魚鱗乃氣結膏凝不能除絕者如凝脂翳損及大片病已甚不得已大用寒涼及冰片多點者往往結為此也

馬蝗積證與努肉大同小異蓋殺伐內外藥治皆同但努

肉有不用割而治愈故曰小異也亦有是努肉先起後變為重其狀兩頭尖薄中間高厚肉紅色若馬蝗狀橫卧於中四匝有薄薄肉油紫赤筋脉圍連乃血分之病久久方成最不易治且難去而易來風疾人每多患此治之必先用鈎割十去五六方用殺伐之藥則有功不割則藥力不敵病勢徒費其力然割須用烙其根處不爾則朝去暮生在受痛楚多則有激邪之禍變證出焉外雖劫治內須平治不然外雖平而內

必發徒勞無功此狀乃橫條非若努攀漫積之
謂也 **努肉證**多起上輪有障如肉或如黃油
至後漸漸厚而長積赤瘀努起如肉或赤如珠
凡性燥暴悖恣嗜辛熱之人患此者多久則漫
珠積肉視亦不見治宜殺伐久久自愈積而無
瘀甚惡證及珠尚露者皆不必用鈎割之治
云努肉攀睛或先赤爛多年肝經為風所衝而
成或用力作勞有傷肝氣而得或痒或痛自兩
眦頭努出心氣不寧憂慮不已遂乃攀睛或起

筋膜宜服洗刀散及二黃散定心丸 **肺癆證**
由背而起貫過氣輪如皮似筋橫帶至於風輪
光亦不損甚則掩及瞳神方礙瞻視太抵十之
八九皆由大背而起有赤白二證赤者血分白
者氣分其原在心肺二經初起如薄薄黃脂或
赤脉數條後漸漸大而厚赤者少白者多雖赤
者亦是白者所致蓋先有白而不息火毒辛熱
故傷血而赤非血分之本病也治赤雖退其質
不退必須殺伐殺伐之治雖不見形勢之惡及

而且痛功亦遲緩不若一割即去烙之免其再發大抵眼科鈎割一法唯此患最為得效

冠蜆肉 二證形色相類經絡相同治亦一法故

總而言之非二病同生之謂也其狀色紫如肉形類雞冠蜆肉者即是多生脾背之間然後害及氣輪而遮掩於目治者須用割治七八後用殺伐不然藥徒費功若割亦用烙定方好其目太背內有紅肉一塊如雞冠蜆肉者乃心經血部之英華若誤割者輕則損目重則喪命慎之

拍風湯
决明散

魚子石榴 二證經絡同治法亦同故

總而言之亦非二病同生魚子障非聚星之比又非玉粒之比其狀生肉一片外面纍纍顆顆叢生於目或淡紅色或淡黃色或肉色石榴狀如榴子綻露於房其病紅肉顆或四或六或八四角生來障滿神珠視物不見已上二障俱是血部瘀實之病目疾惡證治用割割後見三光者方可伐治三光膜黑者內必瞳神有損不必治也

輪上二顆如赤豆 證氣輪有赤脉灌注

直落風輪風輪上有顆積起色紅初如赤小莖
次後積大專為內有瘀血之故急宜開導血漸
通顆亦漸消病到此十有九損若白珠上獨自
有顆鮮紅者亦是瘀滯上下無絲脉接貫者只
用點服自消若有貫接者必絡中有血灌來宜
向所來之處尋看量其輕重而導之若白輪有
紅顆而脹急澀痛者有變而急痛連內而根深
接內者火疳也又非此比若白珠雖有紅顆而
殊不疼雖疼不甚者病輕治亦易退善消可矣

睛中一點似銀星證白點一顆如星光滑當

睛中蓋定雖久不大不小傍視瞳神在內只是
小些其神光華亦損乃目痛時不忌房事及服
滲泄下焦寒涼之藥過多火雖退而腎絡氣滯
膏凝結為此病雖服不退點亦不除終身之患
也 **五花障證**生於神珠之上斑斑雜雜蓋五
藏經絡間之氣俱傷結為此疾其色或白或糙
米色或肉色中帶焦黃微紅藍碧等色斑爛駁
雜不一若中有一點黑色者乃腎絡氣見雖治

不能盡去此狀與斑脂翳瑪瑙內傷形畧相似
斑脂翳乃破而結成癍痕不能去者瑪瑙內傷
乃小而薄未掩瞳神之輕者此則高厚顯大生
在膏外可退故不同耳

混障證謂漫珠皆一

色之障也患之者最多有赤白二證赤者易治
於白者赤者怕赤脉外爬白者畏光滑如苔有
此二樣牽帶者必難退而易發若先因別證而
成混障則障去而原病見矣若無別證到底只
是一色者若混障因而犯禁觸發者則變證出

先治變證後治本病 一云混睛證白睛先赤

而後痒痛迎風有淚閉澀難開或時無事不久
亦發年深則睛變成碧色滿自如凝脂赤路如
橫赤絲此毒風積熱宜服地黃散外點七寶膏

驚振外障證目被物撞觸而結為外障也與

傷在膏上急者不同初撞目時亦有珠疼澀脹
之苦為其傷輕而痰自潛消故痛雖止而不戒
禁有所觸發其火致水不清氣滯絡澀而生外
障有撞雖輕反不知害有所觸犯遂為外障者

有撞重不戒反觸而變為凶疾者凡外障結而珠疼頭痛及腫脹者皆是惡證防變急宜治之治見為物所傷條

黑翳如珠證

非蟹睛木疳之比木疳是大者生則瞳損不可治此則至大方損珠後損瞳神也又非蟹睛因破流出之比此肝氣有餘欲泛起之患故從風輪際處發起黑泡如珠子圓而細或一或二或三四五六多寡不一其證火實盛者痛虛緩者不痛治亦易平若長大則有裂目之患先服羚羊角散後服補腎丸

木疳證生

於風輪者多其色藍綠青碧有虛實二證虛者大而昏花實者小而痛澀非比蟹睛因破而出乃自然生出者大小不一亦隨其變長也

內障

在睛裏昏暗與不患之眼相似唯瞳神裏有隱隱青白者無隱隱青白者亦有之叟全善云內障先患一目次第相引兩目俱損者皆有翳在黑暗內遮瞳子而然今詳通黑暗之脈者目系也目系屬足厥陰足太陽手少陰三經蓋此三經藏府中虛則邪乘虛入經中鬱結

從目系入黑睛內爲翳龍木論所謂腦脂流下
作翳者卽足太陽之邪也所謂肝氣衝上成翳
者卽足厥陰之邪也故治法以針言之則當取
三經之腧穴如天柱風府太衝通里等穴是也
其有手巧心審諦者能用針於黑眼裏撥其翳
爲効尤捷也以藥言之則當補中踈通此三經
之鬱結使邪不入目系而愈 飲食不節勞傷
形體脾胃不足內障眼病宜人參補胃湯益氣
聰明湯圓明內障升麻湯復明散婁云右四方

治目不明皆氣虛而未脫故可與參芪中微加
連棗若氣旣脫則黃蘗等涼劑不可施經云陽
氣者煩勞則張精絕目盲不可以視耳閉不可
以聽之類是其證也 內障右眼小眥青白翳
大眥亦微顯白翳腦痛瞳子散大上熱惡熱大
便澀後痞難小便如常遇熱暖處頭疼暗脹能
食日沒後天陰暗則昏此證可服滋陰地黃丸
翳在大眥加升麻葛根翳在小眥加柴胡羌活
東垣云肝木旺則火之勝無所畏懼而妄行

也故脾胃先受之或病目而生內障者脾裹血
 胃主血心主脉脉者血之府也或曰心主血又
 曰脉主血肝之竅開於目也治法亦地黃丸當歸湯之類是也
 倪仲賢論陰弱不能配陽之病曰五藏無偏
 勝虛陽無補法六府有調候弱陰有強理心肝
 脾肺腎各有所滋生一藏或有餘四藏俱不足
 此五藏無偏勝也或浮或為散是曰陽無根益
 之欲令實翻致不能禁此虛陽無補法也膀胱
 大小腸三焦膽包絡俾之各有主平秘永不危

此六府有調候也衰弱不能濟遂使陽無禦反
 而欲匹之要以方術盛此弱陰有強理也解精
 微論曰心者五藏之專精目者其竅也又為肝
 之竅腎主骨骨之精為神水故肝木不平內挾
 心火為勢妄行火炎不制神水受傷上為內障
 此五藏病也勞役過多心不行事相火代之五
 藏生成論曰諸脉皆屬於目相火者心包絡也
 主百脉上榮於目火盛則百脉沸騰上為內障
 此虛陽病也膀胱小腸三焦膽脉俱循於目其

精氣亦皆上注而為目之精精之窠為眼四府
一衰則精氣盡敗邪火乘之上為內障此六府
病也神水黑眼皆法於陰白眼赤脉皆法於陽
陰齊陽侔故能為視陰微不立陽盛即淫陰陽
應象大論曰壯火食氣壯火散氣上為內障此
弱陰病也其病初起時視覺微昏常見空中有
黑花神水淡綠色次則視岐靨一成一神水淡
白色可為沖和養胃湯主之益氣聰明湯主之
千金磁硃丸主之石斛夜光丸主之有熱者瀉

熱黃連湯主之久則不靨神水純白色永為廢
疾也然廢疾亦有治法先令病者以冷水洗眼
如水氣血不得流行為度用左手大指次指按
定眼珠不令轉動次用右手持鴨舌針去翳睛
如米許針之令入白睛甚厚欲入甚難必要手
準力完重針則破然後斜回針首以針刀刮之
障落則明有落而復起者起則重刮刮之有至
再三二者皆為洗不甚冷氣血不凝故也障落之
後以綿裹黑荳數粒令如杏核樣使病目垂閉

覆眼皮上用軟帛纏之睛珠不得動移為度如是五七日纔許開視視勿勞也亦須服上藥庶幾無失此法治者五六不治者亦四五五藏之病虛陽之病六府之病弱陰之病四者皆為陰弱不能配陽也學者慎之

青風內障證視瞳

神內有氣色昏蒙如晴山籠淡煙也然自視尚見但比平時光華則昏矇日進急宜治之免變綠色變綠色則病甚而光沒矣陰虛血少之人及竭勞心思憂鬱忿恚用意太過者每有此患

然無頭風痰氣夾攻者則無此患病至此亦危矣不知其危而不急救者盲在旦夕耳

白附子丸 補腎磁石丸 於羊角散 還睛散 綠風內障證 瞳神

氣色濁而不清其色如黃雲之籠翠岫似藍靛之合藤黃乃青風變重之證久則變為黃風雖曰頭風所致亦由痰濕所攻火鬱憂思忿怒之過若傷寒瘧疫熱蒸先散瞳神而後綠後黃前後並無頭痛者乃痰濕攻傷真氣神膏耗溷是以色變也蓋久鬱則熱勝熱勝則肝木之風邪

起故瞳愈散愈黃大凡病到綠風危極矣十有九不能治也一云此病初患則頭旋兩額角相牽瞳入連鼻背痛或時紅白花起或先左而後右或先右而後左或兩眼同發或吐逆乃肺之病肝受熱則先左肺受熱則先右肝肺同病則齊發先服麝羊角散後服還睛散

黑風內障

睛散

黃風內障證瞳神色大而色昏濁為黃

也病至此十無一人可救者

銀風內障證瞳

神大成一片雪白如銀其病頭風痰火人偏於氣忿怒鬱不得舒而傷真氣此乃痼疾恐金丹不能為之返光矣

絲風內障證視瞳神內隱

隱然若有一絲橫經或斜經於內自視全物亦有如碎路者乃絡為風攻鬱其真氣玄府有一絲之過故視亦光華有損久而不治則變重為內證之篤矣

烏風內障證色昏濁暈滯氣如

暮雨中之濃煙重霧風痰人嗜欲太多敗血傷

精腎絡損而膽汁虧真氣耗而神光墜矣

偃

月內障證視瞳神內上半邊有隱隱白氣一灣

如新月覆垂向下也乃內障欲成之候成則為

如銀翳腦漏人及腦有風寒不足陰氣拂鬱者

患之與偃月侵睛在輪膜中來緩者不同

月內障證瞳神下半邊有白氣隱隱一灣如新

月仰而從下生向上也久而變滿為如銀內障

乃水不足木失培養金反有餘故精液虧而元

氣鬱滯於絡而為病也如銀內障證瞳神中

白色如銀也輕則一點白亮如星似片重則瞳

神皆雪白而圓亮圓亮者一名圓翳內障有仰

月偃月變重為圓者有一點從中起視漸昏而

漸變大不見者乃鬱滯傷乎太和清純之元氣

故陽光精華為其閉塞而不得發見亦有濕冷

在腦腦油滴落而元精損鬱閉其光非銀風內

障已散大而不可復收之比年未過六十及過

六十而血氣未衰者撥治之皆有復明之理

如金內障證瞳神不大不小只是黃而明瑩乃

是元氣傷滯所成因而痰濕陰火攻激故色變
 易非若黃風之散大不可醫者 **綠映瞳神證**
 瞳神乍看無異久之專精熟視乃見其深處隱
 隱綠色自視亦漸覺昏眇病甚始覺深綠而變
 有氣動之患蓋痰火濕熱害及於清純太和之
 元氣也久而不治反有觸犯者為如金青莖等
 證其日中及日映紅光處看瞳神有綠色而彼
 自視不昏者乃紅光燦於瞳神照映黑紅相射
 而光映為綠之故非綠色自生之謂及春夏瞳

神亦覺色微微綠瑩者乃肝膽清純之正氣而
 視亦不昏不可誤認為此但覺昏眇而瞳神綠
 色明處暗處看之皆一般氣濁不清者是此證
 也 **雲霧移睛證**謂人自見目外有如蠅蛇旗
 旆蛺蝶絲環等狀之物色或青黑粉白微黃者
 在眼外空中飛揚撩亂仰視則上俯視則下也
 乃玄府有傷絡間精液耗澀鬱滯清純之氣而
 為內障之證其原皆屬膽腎黑者膽腎自病白
 者因痰火傷肺金之清純不足黃者脾胃清純

之氣有傷其絡蓋瞳神乃先天元陽之所主稟聚五藏之精華因其內損而見其狀虛弱不足人及經產去血太多而悲哭太過深思積忿者每有此病小兒疳證熱證瘡疾傷寒日久及目痛久閉蒸傷精液清純之氣亦有此患幼而無知至長始曉氣絡已定治亦不愈今火但見此證則曰鬼神現像反泥於禳禱而不求內治他日病愈盛而狀愈多害成而不可救矣

內障證黑睛上一點圓月中見之差小陰處見

之則友或明或暗視物不明醫者不曉以冷藥治之轉見黑花此因肝腎俱虛而得也宜服皂角丸合生熟地黄丸及補肺散補腎丸鎮肝丸虎精丸聚寶丸化毒丸青金丹捲雲膏

內障證如水凍堅實傍觀目透於瞳神內陰處及日中看之其形一同疼而淚出此因膽氣盛遂使攻於肝而得之宜服七寶丸皂角丸合生熟地黄丸通肝散羊肝丸瀉肝丸分珠散

內障證有如水銀珠子但微含黃色不疼不

內障 卷二 三

痛無淚遮遮瞳神宜服皂角丸生熟地黄丸還睛丸羊肝丸黃連膏

溼翳內障微如赤色或聚或開兩傍微光瞳神上如凝脂色時復溼痛

而無淚出宜服皂角丸生熟地黄丸

散翳內障證形如鱗點或臉下起粟子而爛日夜痛楚

瞳神最疼常下熱淚宜服皂角丸生熟地黄丸

入味還睛散四物湯穀精散磨風膏宜肺湯清金散雄猪散

浮翳內障證上如冰光白色環遮瞳神初生目小背頭

至黑珠上不痒不痛無赤色相潮宜服皂角丸

合生熟地黄丸宜肺湯細辛散七寶散 白萬膏

沉翳內障證白藏在黑水下向內細視方見其

白或兩眼相傳疼痛則早輕夜重間或出淚宜

服皂角丸及生熟地黄丸靈寶丹救睛丹羊肝丸美玉散

二和散 右自圓翳以下七證雖有治法終難奏

功唯金針撥之為善 **偃月侵睛證**風輪上平

邊氣輪交際從白膜內隱隱白片薄薄蓋向下

來其色粉青乃非內非外從膜中而來者初不

以為意久之始下風輪而損光或沿徧風輪周

內障
匝而為棗花為害最遲人每忽之常中其患乃
腦有風濕久滯鬱中微火攻擊腦油滴下親火
嗜燥好酒暴怒激走其鬱者為變亦急凡髮經
水不待乾而濕蒸及痰火人好燥膩濕熱物者
皆有此患 陸翳丸

棗花障證甚薄而白起於
風輪周匝從白膜之內四圍環布而來也凡性
躁急及患痰火竭視勞瞻眈酒嗜辣傷水濕熱
之人多罹此患久則始有目急乾澀昏花不爽
之病犯而不戒甚則有瞻神細小內障等變或

因人觸激火入血分淚而赤痛者亦在變證之
例雖有棗花鋸齒之說實無正形又有二十四
枚四十枚之數百無一二不必拘拘泥於此說
凡見白圈傍青輪際從白膜四圍圈圓而來即
是此證若白而嫩在風輪外四圍生起珠赤痛
者是花翳白陷不可誤認為此一二云此候周圍
如鋸齒四五枚相合赤色刺痛如針視物如煙
晨輕晝則痛楚迎風有淚昏暗不見宜皂角丸
生熟地黃丸 桑白皮湯

白翳黃心證四邊皆

白中心一點黃大小背頭微赤時下澀淚團團
在黑珠上乃肝肺相傳停齒風熱宜服還睛散
及皂角丸合生熟地黄丸 **黑花翳證其狀青**
色大小背頭澀痛頻頻下淚口苦不喜飲食蓋
膽受風寒宜涼膽丸還精丸四物湯靈寶丸青
金散皂角丸生熟地黄丸 **五風變成內障證**
其候頭旋偏腫痛甚瞳人結白顏色相間却無
淚出乃毒風腦熱所致目中如坐暗室常自憂
歎宜除風湯皂角丸合生熟地黄丸 龍木論

內障根源歌不疼不痛漸昏濛薄霧輕煙漸漸
濃或見花飛蛇亂出或如絲絮在虛空此般狀
樣因何得肝藏停齒熱與風大吐大啼驚與恐
腦脂流入黑睛中初時一眼先昏暗次第相牽
與一同苦口何須陳逆耳只緣肝氣不相通此
時服藥宜銷定將息多乖即沒功日久既應全
黑暗時名內障障雙瞳名字隨形分十六龍師
聖者會推窮靈藥這回難得效金針一撥日當
空強修將息依前說莫遺依前病復踪 針內

障眼法歌內障由來十六般學醫人子審須看
 分明一一知形狀下針方可得安然若將針法
 同圓翳誤損神光取瘥難冷熱光明虛與實調
 和四體待令安不然氣悶違將息嘔逆勞神翳
 却翻咳嗽震頭皆未得多驚先服鎮心丸若求
 涼藥銀膏等用意臨時體候看老翳細針初復
 嫩針形不可一般般病虛新產懷娠月下手纔
 知將息難不雨不風兼皓月清齋三日在針前
 安心定意行醫道念佛親姻莫雜喧患者向明

盤膝坐提撕腰帶得心安針者但行賢哲路惻
 隱之情實善緣有血莫驚須任手裹封如舊再
 開看忽然驚振醫重下服藥二旬見朗然七日
 解封難見日花生水動莫他言還睛丸散堅心
 服百日分明復舊根針內障後法歌內障金
 針針了時醫師言語要深知綿包黑豈如毯子
 眼上安排日係之卧眠頭枕須安穩仰卧三朝
 莫厭遲封後忽然微有痛腦風牽動莫他疑或
 針或絡依經法痛極仍將火熨之擬吐白梅含

咽吐來仰卧却從伊起則恐因遭勞損雖然
稀有也須知七朝鼓粥温温食震着牙開事不
宜大小便時須緩緩無令自起與扶持高聲叫
喚言多後驚動睛輪見雪飛如此志心三十日
漸行出入認親知狂心莫憶陰陽事夫婦分牀
百日期一月不須臨洗面針痕濕着痛微微五
腥酒麩周年斷服藥平除病本基 右龍木論
金針開內障大法謹按其法初患眼內障之時
其眼不痛不澀不痒頭不旋不痛而翳狀已結

成者宜金針撥去其翳如撥雲見日而光明也

今具其畧於後 開內障圖 圓翳 初患時見

垂蟻薄煙輕霧先患一眼次第相牽俱圓翳如
油點浮水中中陽看則小陰看則大金針一撥即
去

滑翳 翳如水銀珠 澀翳 翳如凝脂色

浮翳 藏形睛之深處細看 橫翳 橫如劍脊兩
邊薄中央厚

宜針於中央厚處撥之已上五翳皆先患一且
向後俱損初患之時其眼痛澀頭旋額痛雖有
疑翳微有頭旋額痛者宜針輕撥之 水翳

初患時頭旋額痛者眼臉骨鼻頰骨痛目內赤
澀先患一眼向後翳如水凍堅白宜於所過經
脈針其俞穴忌出血 偃月翳 初患時微微頭
旋額痛先患一

宜針撥動不宜強撥

目次第相牽俱損翳一半厚
 一、半薄宜針先從厚處撥之
 棗花翳 初患時微有頭
 旋眼澀眼中時時痒痛先患一眼向後俱翳周
 圍如鋸齒輕輕撥去莫留短脚兼於所過之經
 針灸散翳 翳如酥點在青
 其睛 散翳 乍白宜針撥之
 黑水凝翳 初患
 旋眼澀見花黃黑不定 驚振翳 頭腦被打築
 翳凝結青色宜針撥之 惡血流入眼
 內至二三年成翳翳白色先患之 雖不痛不
 眼不宜針牽損後患之眼宜針之
 痒其翳黃色紅色者不宜針撥翳狀破散者不
 宜針撥中心濃重者不宜針撥撥之不動者曰
 死翳忌撥獨白翳黃心宜先服藥後針之若無
 翳者名曰風赤不宜針 白翳黃心 翳四邊白
 中、心黃者

先服逐翳散次針足經所過諸穴後
 用金針輕撥若先患一眼向後俱損 烏風 翳
 但瞳人小三五年內結成翳青白色不
 宜針視物有花為虛宜藥補不宜藥瀉 肝風
 無翳眼前多見虛花或白或黑或赤或黃或
 見一物二形二眼同患急宜補治切忌房勞
 五風變 初患時頭旋額痛或一日先患或
 因嘔吐雙白俱暗瞳子白如霜 綠
 風 初患時頭旋額角偏痛連眼臉眉及鼻頰骨
 痛眼內痛澀先患一眼向後俱損無翳日見
 花或紅 黑風 初患時頭旋額偏痛連眼臉鼻頰
 或黑 骨痛眼內痛澀先患一眼向後俱
 損無翳眼 青風 初患時微有痛澀頭旋腦痛
 見黑花 先患一眼向後俱損無翳勞
 倦加重 雷頭風變 初患時頭旋惡心嘔吐先患
 昏重 大或小凝 脂結白 一且次第相牽俱損瞳神或

瞳神散大

東垣云凡心包絡之脉出於心中

代心君行事也與少陽為表裏瞳子散大者少
 陰心之脉挾目系厥陰肝之脉連目系心主火
 肝主木此木火之勢盛也其味則宜苦宜酸宜
 涼大忌辛辣熱物是瀉木火之邪也飲食中常
 知此理可也以諸辛主散熱則助火故不可食
 諸酸主收心氣瀉木火也諸苦瀉火熱則益水
 也尤忌食冷水太寒之物此物能損胃氣胃氣
 不行則元氣不生元氣不生緣胃氣下陷胸中

