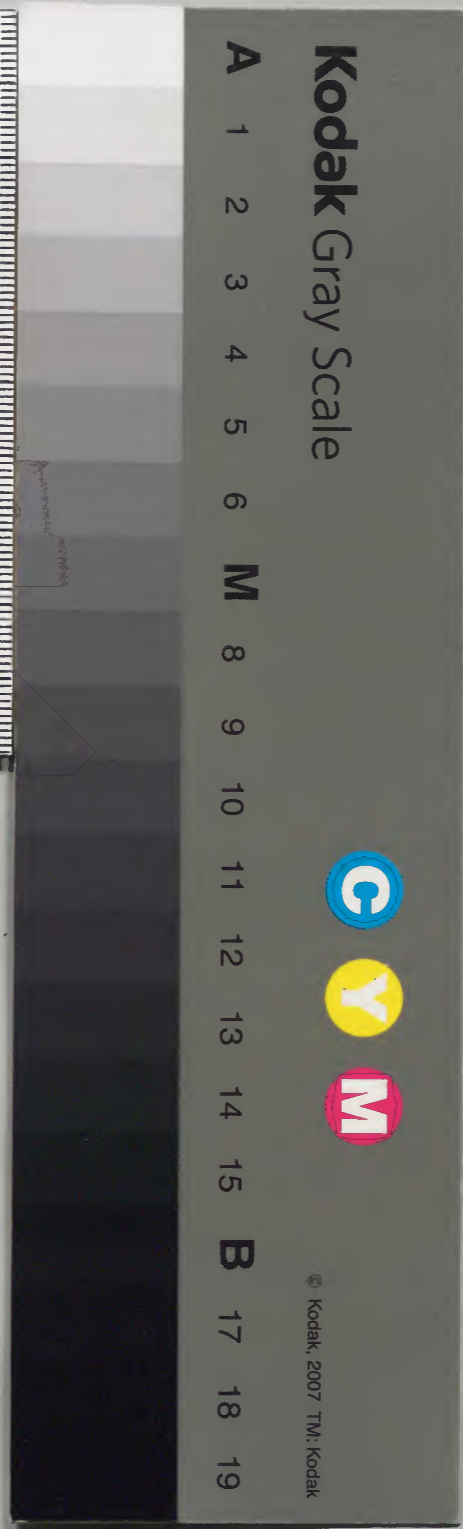


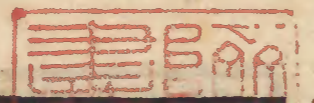
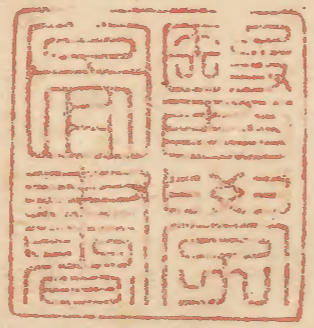
漢書門  
 一三四六  
 五二  
 三  
 可四  
 册架函號類

內閣文庫  
 漢書  
 二四三  
 一四七  
 函册號類

內閣文庫	
番號	漢 12463
册數	44 ( 44 )
函號	301 90



大學東  
校典藉  
局之印



赤水玄珠 醫案醫旨緒餘十二卷目錄

靈樞經小引

本神篇

決氣篇

脹論

五癆津液別篇

賊風篇

婦人無鬚

憂恚無言

醫旨緒餘十二卷目錄

邪客篇

大惑篇

十二經絡臟象見証

附任督三脉起止

十二經引經藥

十二經藥品

東垣隨証用藥凡例

本草攻剋血積癥瘕及胎產解毒并十八反藥類

叙此以便立方採擇雖不立方而方在其中矣

目錄終

赤水玄珠醫案醫旨緒餘十三卷

明新安休寧生生子東宿孫一奎 著輯

子泰來 全攷梓  
朋來

不節抄靈樞引

生生子曰余惟醫以靈素為祖但其書出秦火之後斷簡殘篇幾至散失雖命世之才如秦越人淳子

意張華諸公診治稱神奇者亦未之訓釋至啓玄  
子始於素問撮撫成卷門分章析引類註明厥功  
亦偉矣而偏執局曲之夫尚吹毛索疵妄加訶詆  
乃於靈樞非惟不敢註一字且置此書畧不涉目  
夫靈樞一經於臟腑經絡盈虛順逆針法疾徐靡  
不周悉顧棄而不讀何稱醫哉何稱醫哉余觀史  
崧先生序靈樞有曰夫為醫者在讀書讀而不能  
為醫者有矣未有不讀而能為醫者也余嘗從事  
斯語用節抄靈樞數條於後以備參考云

本神篇

黃帝問於岐伯曰何謂德氣生精神竟竟心意思  
智慮請聞其故岐伯答曰天之在我者德也地之  
在我者氣也德流氣薄而生者也故生之來謂之  
精兩精相搏謂之神隨神往來者謂之竟並精而  
出入者謂之魄所以任物者謂之心心有所憶謂  
之意意之所存謂之志因志而存變謂之思因思  
而遠慕謂之慮因慮而處物謂之智故智者之養  
生也必順四時而適寒暑和喜怒而安居處節陰

醫者緒餘  
卷之三

陽而調剛柔如是則僻邪不至長生久視是故怵  
惕思慮者則傷神神傷則恐懼流淫而不止因悲  
哀動中者竭絕而失生喜樂者神憚散而不藏愁  
憂者氣閉塞而不行盛怒者迷惑而不治恐懼者  
神蕩憚而不收心怵惕思慮則傷神神傷則恐懼  
自失破胭腠肉毛悴色夭死于冬脾愁憂而不解  
則傷意意傷則悅亂四肢不舉毛悴色夭死於春  
肝悲哀動中則傷魂魂傷則狂忘不精不精則不  
正當人陰縮而攣筋而脇骨不舉毛悴色夭死於

秋肺喜樂無極則傷魄魄傷則狂狂者意不存人  
皮革焦毛悴色夭死於夏腎盛怒而不止則傷志  
志傷則喜忘其前言腰脊不可以俛仰屈伸毛悴  
色夭死於季夏恐懼而不解則傷精精傷則骨痠  
痿厥精時自下是故五藏主藏精者也不可傷傷  
則失守而陰虛陰虛則無氣無氣則死矣是故用  
針者察觀病人之態以知精神鬼氣之存亡得失  
之意五者以傷針不可以治之也肝藏血血全氣  
肝氣虛則恐實則怒脾藏營營全意脾氣虛則四

支不用五藏不安實則腹脹經澁不利心藏脉  
金神心氣虛則悲實則笑不休肺藏氣氣舍鼻肺  
氣虛則鼻塞不利少氣實則喘鳴胃盈仰息腎藏  
精精舍志腎氣虛則取實則脹五藏不安必審五  
藏之病形以知其氣之虛實謹而調之也

決氣篇

黃帝曰余聞人有精氣津液血脉余意以為一氣耳  
今乃辨為六名余不知其所以然岐伯曰而神相  
搏合而成形常先身生是謂精何謂氣岐伯曰上

焦開發宣五穀味熏膚充身澤毛若霧露之既足  
謂氣何謂津岐伯曰腠理發泄汗出溱溱是謂津  
何謂液岐伯曰穀入氣滿淖澤注於骨骨屬屈伸  
洩澤補益腦髓皮膚潤澤是謂液何謂血岐伯曰  
中焦受氣取汁變化而赤是謂血何謂脉岐伯曰  
壅遏營氣令無所避是謂脉黃帝曰六氣者有餘  
不足氣之多少腦髓之虛實血脉之清濁何以知  
之岐伯曰精脫者耳聾氣脫者目不明津脫者腠  
理開汗大泄液脫者骨屬屈伸不利色天腦髓消

脛瘦耳數鳴血脫者色白禾然不澤其脉空虚此其候也黃帝曰六氣者貴賤何如岐伯曰六氣者各有部主也其貴賤善惡可為常主然五穀與胃為大海也

脹論

黃帝曰夫氣之令人脹也在于血脉之中耶藏府之內乎岐伯曰二者皆存焉然非脹之舍也黃帝曰頭聞脹之舍岐伯曰夫脹者皆在于臟腑之外排藏府而郭胃腸脹皮膚故命曰脹黃帝曰藏府之

臙中指心包絡

廉泉本非穴名指舌本而言常津液所在玉英指前陰而言故曰津液之通也

在胃腸腹裏之內也若匣匱之藏禁器也各有次舍異名而同處一域之中其氣各異頭聞其故岐伯曰夫胃腹藏府之部也臙中者心主之宮城也胃者大倉也咽喉小腸者傳送也胃之五竅者聞里門戶也廉泉玉英者津液之道也故五藏六腑者各有畔界其病各有形狀營氣循脉衛氣逆為脉脹衛氣並脉循分為膚脹三里而馬近者一下遠者三下無問虛實工在疾焉黃帝曰頭聞脹形岐伯曰夫心脹者煩心短氣臥不安肺脹者虛滿

醫旨錄卷之三

而喘咳肝脹者脇下滿而痛引小腹脾脹者善噦  
四肢煩悅體重不能勝衣卧不安腎脹者腹滿引  
背中央然腰髀痛胃脹者腹滿胃脘痛鼻聞焦臭  
妨於食大便難大腸脹者腸鳴而痛濯濯冬日重  
感于寒則飧泄不化小腸脹者少腹脹引腰而  
痛膀胱脹者小腹滿而氣癢三焦脹者氣滿于皮  
膚中輕輕然而不堅膽脹者脇下痛脹口中苦善  
太息帝曰脹者馬生何因而有岐伯曰衛氣之在  
身也常然並脈循分肉行有逆順陰陽相隨乃得

天和五歲更始四時循序五穀乃化然後厥氣在  
下營衛番止寒氣逆上真邪相攻兩氣相搏乃合  
為脹也帝曰脹論無問虛實正在疾瀉近者一下  
遠者三下今有其三而不下者其過焉在岐伯曰  
衛氣相亂陰陽相逐其於脹也當寫不寫氣故不  
下三而不下必更其道氣下乃止不下復始可以  
萬全烏有殆者乎其於脹也必審其脈當寫則寫  
當補則補如鼓應桴惡有不下者乎



黃帝問於岐伯曰水穀入乎口輸於腸胃其液別為  
五天寒衣薄則為溺與氣天熱衣厚則為汗悲哀  
氣并則為泣中熱胃緩則為唾邪氣內逆則氣為  
之閉塞而不行不行則為水脹余知其然也不知  
其何由生願聞其道岐伯曰水穀皆入乎口其味  
有五各注其海津液各走其道故三焦出氣以溫  
肌肉充皮膚為其津其流而不行者為液天暑衣  
厚則腠理開故汗出寒當于分肉之間聚沫則為  
痛天寒則腠理閉氣濕不行水下留于膀胱則為

溺與氣五藏六府心為之主耳為之聽目為之候  
肺為之相肝為之將脾為之衛腎為之主外故五  
藏六府之津液盡上滲於目心悲氣并則心氣急  
心氣急則肺舉肺舉則液上溢夫心氣與肺不能  
盡舉乍上乍下故欬而泣出矣中熱則胃中消穀  
消穀則蟲上下作腸胃充部故胃緩胃緩則氣逆  
故唾出五穀之津液和合而為高者內滲入于骨  
空補益腦髓而下流於陰股陰陽不和則使液溢  
而下流於陰髓液皆減而不下過度則虛虛故腰

背痛而脛痠陰陽氣道不通四海閉塞三焦不寫  
津液不化水穀并行腸胃之中別于迴腸留于下  
焦不得滲膀胱則下焦脹水溢則為水脹此津液  
五別之逆順也

賊風篇

黃帝曰夫子言賊風和氣之傷人也令人病焉今有  
其不離屏蔽不出室穴之中卒然病者非不離賊  
風和氣其故何也岐伯曰此皆嘗有所傷於濕氣  
藏於血脉之中分肉之間久留而不去若有所墮

墜惡血在內而不去卒然喜怒不節飲食不適寒  
温不時滕理閉而不通其開而遇風寒則血氣凝  
結與故邪相襲則為寒痺其有熱則汗出汗出則  
受風雖不遇賊風和氣必有因加而發焉黃帝曰  
今夫子之所言者皆病人之所自知也其毋所遇  
邪氣又毋怵惕之志所卒然而病者其故何也唯  
有自鬼神之事乎岐伯曰此亦有故邪留而未發  
因而志有所惡及有所慕血氣內亂而氣相搏其  
所從來者微視之不見聽而不聞故似鬼神黃帝

醫經卷之十一

曰其祝而已者其故何也岐伯曰先巫者因知百病之勝先知其病之所從生者可祝而已也

婦人無鬚篇

黃帝曰婦人無鬚者無血氣乎岐伯曰衝脈任脈皆起於胞中上循背裏為經絡之海其浮而外者循腹右上行會於咽喉別而絡唇口血氣盛則充膚熱肉血獨盛則滲滲皮膚生毫毛今婦人之生有餘於氣不足于血以其數脫血也衝任之脈不榮口唇故鬚不生焉黃帝曰士人有傷於陰陰氣絕

而不起陰不用然其鬚不去其故何也宦者獨去何也願聞其故岐伯曰宦者去其宗筋傷其衝脈血寫不復皮膚內結唇口不榮故鬚不生黃帝曰其有天窗者未嘗被傷不脫于血然其鬚不生其故何也岐伯曰此天之所不足也其任衝不盛宗筋不成有氣無血唇口不營故鬚不生黃帝曰善乎哉聖人之通萬物也若日月之光影音聲鼓響聞其聲而知其形其非夫子孰能明萬物之精是故聖人視其顏色黃赤者多熱氣青白者少熱氣

醫言結錄 十三卷  
黑色者多血少氣美聲者太陽多血通髯極鬚者少陽多血美鬚者陽明多血此其時然也夫人之常數太陽常多血少氣少陽常多氣少血陽明常多血多氣厥陰常多氣少血少陰常多血少氣太陰常多血少氣此天之常數也

憂悲無言篇

黃帝問於少師曰人之卒然憂悲而言無音者何道之塞何氣出行使音不彰願聞其方少師答曰咽喉者水穀之道也喉嚨者氣之所以上下者也

厭者音聲之戶也口唇者音聲之扇也舌者音聲之機也懸雍垂者音聲之閑也頰頰者分氣之所泄也橫骨者神氣所使主發舌者也故人之鼻洞涕出不收者頰頰不開分氣失也是故厭小而疾薄則發氣疾其開闔利其出氣易其厭大而厚則開闔難其氣出遲故重言也人卒然無音者寒氣客於厭則厭不能發發不能下至其開闔不致故無音黃帝曰刺之柰何岐伯曰足之少陰上繫於舌絡於橫骨終於會厭而寫其血脉濁氣乃辟會

醫言結錄 十三卷

厭之脉上絡任脉取之天突其厭乃發也

邪客篇

黃帝問於伯高曰願聞人之肢節以應天地柰何伯高荅曰天圓地方人頭圓足方以應之天有日月人有兩目地有九州人有九竅天有風雨人有喜怒怒天有雷電人有音聲天有四時人有四肢天有五音人有五藏天有六律人有六府天有冬夏人有寒熱天有十月人有十指辰有十二人有足十指華垂以應之女子不足二節以抱人形天有

陰陽人有夫妻歲有三百六十五日人有三百六十節地有高山人有肩膝地有深谷人有腋膕地有十二經水人有十二經脉地有泉脉人有衛氣地有草蔓人有毫毛天有晝夜人有卧起天有列星人有牙齒地有小山人有小節地有山石人有高骨地有林木人有募筋地有聚邑人有腠肉歲有十二月人有十二節地有四時不生草人有無子此人與天地相應者也

大惑篇

黃帝問於岐伯曰余嘗上於清冷之臺中階而顧匄  
匄而前則惑余私異之竊內怪之獨瞑獨視安心  
定氣久而不解獨眩披髮長跪俛而視之後  
久之不已也卒然自上何氣使然岐伯對曰五藏  
六府之精氣皆上注于目而為之精精之窠為眼  
骨之精為瞳子筋之精為黑眼血之精為絡其窠  
氣之精為白眼肌肉之精為約束裹櫛筋骨血氣  
之精而與脈并為系上屬于腦後出于項中故邪  
中于項因逢其身之虛其入深則隨眼系以入於

腦入於腦則腦轉腦轉則引目系急目系急則目  
眩以轉矣邪其精其精所中不相比也則精散精  
散則視岐視岐見兩物目者五藏六府之精也營  
衛寃寃之所常營也神氣之所生也故神勞則寃  
于寃散志意亂是故瞳子黑眼法於陰白眼赤脉法  
于陽也故陰陽合傳而精明也目者心使也心者  
神之舍也故神精亂而不轉卒然見非常處精神  
寃魄散不相得故曰惑也黃帝曰余疑其然余每  
之東苑未曾不惑去之則復余唯獨為東苑勞神

乎何其異也岐伯曰不然也心有所喜神有所惡卒然相感則精氣亂視誤故惑神移乃復是故聞者為迷其者為惑

十二經絡臟象見証

手太陰肺藏象是經多氣少血

肺之為藏六葉兩耳四垂如蓋附着於脊之第三椎中有二十四空行列分布諸藏之氣為五藏華

蓋云

其經起於中焦下絡大腸還循胃口上膈屬肺從肺

系橫出腋腋下循臑內肩下臂上行少陰心主之

前臑內廉凡有三脉太陰居中也下肘中臂上臑下循

臂內上骨下廉臑下掌上名曰臂臂有骨今入

寸口掌後膺中動脉經渠穴也上魚循魚際魚際

散脉出大指之端少商也其支者從腕後直出次指

內廉出其端

是動則病肺脹滿膨膨而喘欬缺盆中痛甚則交兩

手而脅此為臂厥是主肺所生病者咳嗽上氣喘

喝煩心胸滿臑臂內前廉痛掌中熱氣盛有餘則

肩背痛風寒汗出中風小便數而欠虛則肩背痛  
寒少氣不足以息溺色黃變卒遺失無度

手陽明大腸經藏象是經多血多氣

大腸長二丈一尺廣四寸徑一寸當臍右回十六

曲盛穀一斗水七升半

其經之脉起于大指次指之端商陽也循指上廉指上廉本

節前陷中二間穴本節後陷中三間穴也出合谷兩骨間合谷也上入兩

筋之中穴也循臂上廉入肘外廉曲池也上臑外前

廉上肩出髃骨之前廉上出於柱骨之會上下入

缺盆絡肺下膈屬大腸其支者從缺盆上頸貫頰

入下齒中還出挾口交人中左之右右之左上挾

鼻孔

是動則病齒痛頰腫是主津液所生病者目黃口乾

衄衄喉痺肩前臑痛大指次指痛不用氣有餘則

當脉所過者熱腫虛則寒凜不復

足陽明胃經藏象是經多氣

胃大一尺五寸紆曲屈伸長二尺六寸徑五寸盛

其穀二斗水一斗五升



其經之脉起於鼻之交頰中旁約太陽之脉下循鼻  
 外入上齒中還出挾口環唇下交承漿却循頤後  
 下廉出大迎循頰車上耳前過客主人循髮際至  
 額顛其支者從大迎前下入迎循喉嚨入缺盆下  
 膈屬胃絡脾其直者從缺盆下乳內廉下挾臍入  
 氣街中其支者起于胃口下循腹裏下至氣街中  
 而合以下髀關抵伏兔下膝膑中接處曰膝上循  
 脛外廉謂脛骨之外廉也其外廉下膝三寸三里  
 處下廉也直下至下足跗衝陽穴也足面曰跗  
 腕中解瀉穴也

跗直下大指之間皆有動脉其大指之間足少陽  
 脉也上入指本節後間動脉足厥陰脉也上跗上  
 動脉足陽明脉也針經始篇云陽明在上厥陰  
 在中少陽在下者是也凡言間皆謂兩指中間也  
 入中指內間中指前陷中內庭穴也大指次指之端  
 厲兌其支者下廉三寸而別下入中指外間其支  
 者別跗上入大指間出其端  
 是動則病灑灑然振寒善伸數欠頰黑病至則惡人  
 與火聞木音則惕然而驚心欲動獨閉戶牖而處  
 甚則欲上高而歌棄衣而走責响腹脹是為鼯厥  
 是主血所生病者狂瘡溫淫汗出𩑦𩑦口啞唇腹

限有者除  
 一  
 五

頸腫喉痺大腹水腫膝臏腫痛循膺乳氣街股然  
兔筋外廉足跗上皆痛中指不用氣盛則身以前  
皆熱其有餘于胃則消穀善飢溺色黃不足則身  
以前皆寒懷胃中寒則脹滿

足太陰脾經藏象是經多氣少血

脾廣三寸長五寸掩乎太倉附着於脊之第十一

推

其經之脉起於大指之端隱白穴也在循指內側白  
肉際大指內側本節過核骨後核骨在足大指本

節後約二寸內踝骨前約三寸如棗核橫于足內側赤白肉際者是也實太師指為孤拐骨者非是也  
上內踝前廉內踝下前陷也上端內循脛骨後交  
出厥陰之前上膝股內前廉膝輔骨下陷中入腹陰陵泉穴也  
屬脾絡胃上膈挾咽連舌本散舌下其支者復從  
胃別上膈注心中

是動則病古本強食則嘔胃脘痛腹脹善噫得後與  
氣則快然如衰身軀皆重是主脾所生病者舌本  
痛躄不能動搖食不下煩心心下急痛寒瘡溇瘕  
洩水閉黃疸不能臥強立股膝內腫厥足大指不

用

手少陰心經藏象是經多氣少血

心形如未敷蓮花居肺下膈上附着於脊之第五

推

其經之脉起于心中出屬心系下膈絡小腸其支者

從心系上挾咽繫目系其直者復從心系却上肺

下出腋下肺脉從肺系橫出腋下心脉從肺而下

循臑內後廉行太陰心主之後下肘內少海循臂

內後廉臂內後廉上腕下抵掌後兌骨之端神門也

入掌內後廉掌內後廉小指本節循小指之內出其

端少冲穴也在小指內廉之端

是動則病嗌乾心痛渴而欲飲是為臂厥是主心所

生病者目黃脇痛臑臂內后廉痛厥掌中熱

手太陽小腸經藏象是經多血多氣

小腸長三丈二尺左回疊積十六曲胃之下口小

腸上口也在臍上二寸水穀於是入焉復下寸

為水分穴則小腸下口也至是而泌別清濁水液

入膀胱滓穢入大腸

其經之脉起于小指之端少澤穴也循手外側小指本節  
本節後陷中上腕臂下掌上腕處曰腕腕前起骨  
後溪穴也出踝中直上循臂骨下廉出肘內側兩筋之  
陽谷穴也間穴少海也上循臑外後廉出肩解繞肩胛交肩上入  
缺盆絡心循咽下膈抵胃屬小腸其支者從缺盆  
循頸上頰至目銳眦却入耳中其支者別頰上頰  
抵鼻至目內眦斜絡於顴  
是動則病嗑痛頰腫不可回顧肩似拔臑似折是主  
液所生病者耳聾目黃頰腫頰頰肩臑肘臂外後

廉痛

足太陽膀胱截象是經多血少氣

膀胱絡廣九寸居腎之下大腸之側小腸下口乃  
膀胱上口水液由是添入焉盛溺九升九合  
其經之脉起於目內眦上額交巔其支者從巔至耳  
上角其直者從巔入絡腦還出別下頰循肩髃內  
挾脊抵腰中入循脊絡腎屬膀胱其支者從腰中  
下挾脊貫脊入腠中腠中曰腠中委中穴也其  
支者從髀內左右別下貫胛挾脊內過髀樞實骨

節循髀外從後廉下合膈中以下貫趾內足趾也  
外踝之後崑崙循京骨京骨至小指外側小指外側本節  
後隔中東骨穴也本節前通谷穴也小指端至陰穴也  
是動則病衝頭痛目似脫項似拔脊痛腰似折髀不  
可以曲膈如結膈如裂是為踝厥是主筋匹生病  
者痔瘡狂顛疾頭顛項痛目黃淚出鮫衄項背腰  
尻脛膈脚皆痛小指不用盛者人迎大再倍于寸  
只虛者人迎反小於寸也  
足少陰腎截象是經多氣少血

腎有兩枚重一斤一兩狀如石卵附着于脊之十  
四椎當胃下兩旁  
其經之脉起于小指之下斜走足心湧泉出于然骨  
之下然骨穴也在內踝循內踝之後內踝之後跟  
動廉大溪穴也上木別入跟中以上踰內出脛內  
廉陰谷上股內後廉貫脊屬腎絡膀胱其直者從  
腎上貫肝膈入肺中循喉嚨俠舌本其支者從肺  
出絡心注胃中  
是動則病飢不欲食面黑如地色欬唾則有血喝嘔

而喘坐而欲起目眦眦如無所見心如懸病飢然  
氣不足則善恐心惕惕如人將捕之是謂骨厥是  
主腎所生病者口熱舌乾咽腫上氣嗌乾及痛煩  
心心痛黃疽腸癖脊臀股內後廉痛痿厥嗜臥足  
下熱而痛盛者寸口大再倍于入迎虛者寸口反  
小于入迎也

手厥陰心包絡之經是經多血少氣

滑伯仁曰心包一名手心主以臟象校之在心下  
橫膈之上豎膈之下與橫膈相粘而黃脂漫裹者

其心也其漫脂之外有細筋膜如系與心肺相連者  
心包也君火以名相火以位手心主代君火行事  
以用而言則曰手心主以經而言則曰心包絡一  
經二名實相火也

其經之脉起于胸中出屬心包絡下膈歷絡三焦其  
支者循胸出脇下腋三寸上抵腋上循臑內行太  
陰少陰之間入肘中曲澤穴也下臂行兩筋之間兩筋上  
腕三寸間使穴也入掌中勞宮穴也循中指出其  
當腕中太陵穴也端中衝穴也其支者別掌中循小指次指出其端

是動則病，手心熱，臂肘攣急，肢腫甚，則胸脇支滿，心中澹澹大動，面赤目黃，喜笑不休，是主脈所生病者。煩心，心痛，掌中熱。  
手少陽三焦之經，是經多氣少血。  
 三焦者，水穀之道路，氣之所終始也。上焦在心下，下膈，在胃上口，其治在臆中，直兩乳間陷者中。中焦在胃中脘，當臍上四寸，不上不下，其治在臍旁。下焦當臍胱上口，其治在臍下一寸。  
 其經之脈起于小指次指之端，關冲也，上出兩指之間。

兩指之間，陷中，腋門穴也。上兩指本節後，間陷中，中渚穴也。 循手表腕，陽也，臂外兩骨之間，兩骨之間，上腕二寸支溝穴也。 上貫肘，天井穴也，循臆外，上肩而交出足少陽之後，入缺盆，布臆中，散終心包，下膈，循屬三焦。其支者，從臆中上出缺盆，上項，繫耳後，直上出耳上角，以屈下頰，至頰，頰頰骨也。其支者，從耳後入耳中，出走耳前，過客主人前，交頰至目銳眦。  
 是動則病，耳聾，渾渾焯焯，嗌腫喉痺，是主氣厥生病者。汗出目銳眦痛，頰痛，耳後肩臆肘臂外皆痛，少

指次指不用

足少陽膽藏象是經多氣少血

膽長三寸在肝之短葉間包精汁三合為清淨之府諸府皆傳穢濁濁膽無所傳道故曰清淨膽汁減則目昏又吐傷膽倒則視物倒植

其經之脉起于目銳眦上抵頭角下耳後循頰行手少陽之前至肩上却交出手少陽之後入缺盆其支者從耳後入耳中出走耳前至目銳眦後其支者別銳眦下大迎合手少陽抵于頰下加頰車下

頭合缺盆以下胸中貫膈絡肝屬膽循脇裏出氣街繞毛際橫入髀厭中其直者從缺盆下腋循胃過季脇下合髀厭中寶氏云腹下腿以下循髀陽出膝外廉下外輔骨之前外輔骨之前膝之下之直下抵絕骨之端陽輔穴也下出外踝之前丘墟穴也循足附上入小指次指之間小指次指之間本節前陷中臨池穴也小指次指之端竅陰穴也其支者別附上入大指之間循大指歧骨內出其端還貫爪甲出三毛是動則病口苦善太息心脇痛不能轉側甚則面微





督之為言都也。行背部之中，行為陽脈之都綱。經八脈之一也。

督脈者起于下極之腧，並於脊裏上至風府，入腦上巔，循額至鼻柱，屬陽脈之海也。脊之為骨，凡二十一椎，通項骨三椎，共二十四椎，自屏翳而起，歷長強穴，並脊裏而上行，循腰腧陽關、命門、懸樞、脊中、筋縮，至陽陵、靈臺、神道、身柱、過風門，循陶道、大椎、痲門，至風府，入腦，循腦戶、強間、後頂上巔，至百會、前項、顙會、上星、神庭，循額至鼻柱。

經素膠水溝、兌端，至斷交而終焉。云陽脈之海者，以人之脈絡周流于諸陽之分，譬猶水也。而督脈則為之都綱，故曰陽脈之海。

任脈

任之為言妊也。行腹部中，行為婦人生養之本。經之一脈也。

任脈者起于中極之下，以上毛際，循腹裏，上關元，至喉嚨，屬陰脈之海也。

任與督同源，而二岐。督則由會陰而行背，任則由

會陰而行腹。夫人身之有任督，猶天地之有子午也。人身之任督，以腹背言。天地之子午，以南北言。可以分，可以合者也。分之以見陰陽之不一，雜合之以見渾淪之無間。一而二，二而一者也。任脉起于中極之下，會陰之分也。由是循曲骨上，毛際至中極，行腹裏上，循關元、石門、氣海、陰交、神闕、水分、下脘、建里、中脘、上脘、巨闕、鳩尾、中庭、臍中、玉堂、紫宮、華蓋、璇璣、天突、廉泉、上頤、循承漿、環唇上，至斷交，分行繫而自下之中央，會承泣而終焉。云陰脉。

之海者，亦以人之脉絡周流於諸陰之分，譬猶水也。而任脉則為之總會焉。故曰陰脉之海。

附王好古類集五臟苦欲補瀉藥味

肝苦急急食其以緩之。甘草欲散急食辛以散之。川芎以辛補之。細辛以酸瀉之。芍藥虛以生。姜陳皮之類補之。經曰：虛則補其母。水能生木，腎乃肝之母。腎水也。苦以補腎。熟地黃、黃柏是也。如無他證，錢氏地黃丸主之。實則瀉其子。心乃肝之子。以甘草氏瀉青丸主之。實則瀉其子。心乃肝之子。以甘草

醫方類聚卷之十三

瀉心

心苦緩急食酸以收之五味子欲軟急食鹹以軟之  
芒硝以鹹補之澤瀉以甘瀉之人參黃芪甘草虛  
以炒鹽補之虛則補其母木能生火肝乃心之母  
肝木也以生姜補肝如無他證錢氏安神丸主之  
實則甘草瀉之如無他證錢氏方中重則瀉心湯  
輕則導赤飲  
脾苦濕急食苦以燥之白朮欲緩急食甘以緩之甘  
草以甘補之人參以苦瀉之黃連虛則以甘草木

束之類補之如無他證錢氏益黃散主之心乃肺  
之母以炒鹽補心實則以枳實瀉之如無他證以  
瀉黃散瀉之肺乃脾之子以桑白皮瀉肺

肺苦氣上逆急食苦以瀉之訶子皮一作黃芩欲收  
急食酸以收之白芍藥以辛瀉之桑白皮以酸補  
之五味子虛則五味子補之如無他證錢氏阿膠  
散補之脾乃肺之母以甘草補脾實則桑白皮瀉  
之如無他證以瀉白散瀉之腎乃肺之子以澤瀉

瀉腎

腎苦燥急食辛以潤之知母黃柏欲堅急食苦以堅  
之知母以苦補之黃柏以鹹瀉之澤瀉虛則熟地  
黃黃蘗補之腎本無質不可瀉錢氏止有補腎地  
黃丸無瀉腎之藥肺乃腎之母以五味子補肺  
以上五臟補瀉內經臟氣法時論中備言之欲  
究其精詳者本論

臟腑瀉火藥

黃連瀉心火

木通瀉小腸火

黃芩瀉肺火佐之

黃芩瀉大腸火

柴胡瀉肝火佐之

柴胡瀉膽火亦以黃連佐之

白芍藥瀉脾火

石膏瀉胃火

知母瀉腎火

黃柏瀉膀胱火

柴胡瀉三焦火佐之

以上諸藥各瀉其火不惟止能如此更有治病  
合為君合為臣處詳其所宜而用勿執一也

附李東垣藥類法象

天有陰陽

風寒暑濕燥火

三陰三陽上奉之

溫涼寒熱四氣是也溫熱者天之陽也涼寒者天之陰也此乃天之陰陽也

地有陰陽

金木水火土

生長化收藏下應之

辛甘淡酸苦鹹五味是也皆象於地辛甘淡者

地之陽也酸苦鹹地之陰也此乃地之陰陽也

味之薄者為陰中之陽味薄則通酸苦鹹平是也

味之厚者為陰中之陰味厚則泄酸苦鹹寒是也

氣之厚者為陽中之陽氣厚則發熱辛甘溫熱是也

氣之薄者為陽中之陰氣薄則發泄辛甘淡平涼寒是也

輕清成象

味薄茶之類

本乎天者親上

重濁成形

味厚大黃之類

本乎地者親下

氣味辛甘發散為陽酸苦湧泄為陰

清陽發腠理

清之清者也

清陽實四肢

清之濁者也

濁陰歸六腑

濁之濁者也

濁陰走五臟

濁之清者也

醫者緒餘

卷之三

三十八

藥性要旨

苦藥平升

甘辛藥平降

苦寒瀉濕熱

微寒平亦升

甘寒瀉火

苦甘寒瀉血熱

用藥升降浮沉補瀉法

肝膽 味辛補酸瀉 氣溫補涼瀉

心小腸 味鹹補甘瀉 氣熱補寒瀉

脾胃 味甘補苦瀉 氣溫涼寒熱補瀉各從其宜

肺大腸 味酸補辛瀉 氣涼補溫瀉

腎膀胱 味苦補鹹瀉 氣寒補熱瀉

五臟更相平也一臟不平所勝平之此之謂也

秦故云安穀則昌絕穀則亡水去則榮散穀消則

衛亡榮散衛亡神無所居又仲景云水入於經

自其血乃成穀入於胃脈道乃行故血不可不養

衛不可不溫血溫衛和榮衛將行常有天命矣

五味所用

苦泄 甘緩 酸收 鹹軟 淡滲泄 辛散

風水藥類法象

醫書類編

風升生

味之薄者陰中之陽味

防風

純陽性溫

升麻

微苦氣平味

羌活

苦氣微溫味

葳靈仙

微苦氣溫味

獨活

苦氣微溫味

細辛

大辛氣溫味

白芷

大辛氣溫味

藁本

大辛氣溫味

蔓荊子

氣清味辛

川芎

氣溫味辛

秦艽

苦辛平氣微溫味

荊芥

苦辛氣溫味

前胡

苦微寒氣微寒

薄荷

苦辛氣溫味

熱浮長

氣之厚者陽中之陽氣厚則發熱辛甘溫熱是也

柴胡

苦氣平味

葛根

味甘氣平味

桔梗

苦氣微溫味

鼠粘子

氣平味辛

天麻

氣平味苦

麻黃

苦氣溫味

黑附子

大辛氣熱味

烏頭

大辛氣熱味

乾姜

大辛氣熱味

良姜

本氣熱味辛

乾生薑

氣溫味辛

肉桂

大辛氣熱味

桂枝

甘辛氣熱味

草薢

大辛氣熱味

丁香

辛氣溫味

厚朴

味辛氣溫

木香

苦辛氣熱味

益智

大辛氣熱味

白荳蔻

大辛氣熱味

川椒

大辛氣熱味

吳茱萸

味苦辛氣熱

茴香

味辛氣平

延胡索

味辛氣溫

縮砂

味辛氣溫

紅藍花

味辛氣溫

神麴

味甘氣大緩

濕化成

戊濕其本氣平其熱氣溫涼寒熱在胃應之

黃芪

味甘氣溫平

人參

味甘氣溫

甘草

味甘氣平



醫部全錄

當歸

氣溫 味甘 辛

熟地黃

氣寒 味甘 辛

半夏

氣微寒 味辛 平

白朮

氣溫 味甘 辛

蒼朮

氣溫 味甘 辛

陳皮

氣溫 味甘 辛

青皮

氣溫 味辛 平

藿香

氣微溫 味甘 辛

檳榔

氣溫 味辛 平

莪朮

氣溫 味辛 平

京三稜

氣平 味辛 平

阿膠

氣微溫 味甘 辛

訶子

氣溫 味苦 平

杏仁

氣溫 味甘 辛

大麥蘗

氣溫 味鹹 平

桃仁

氣溫 味苦 平

紫草

氣寒 味苦 平

蘇木

氣平 味鹹 平

燥降

氣發泄 薄者陽中之陰 氣薄則 淡平寒涼是也

茯苓

氣平 味甘 辛

澤瀉

氣平 味甘 辛

猪苓

氣寒 味甘 辛

滑石

氣寒 味甘 辛

瞿麥

氣寒 味甘 辛

車前子

氣寒 味甘 辛

燈心草

氣平 味甘 辛

五味子

氣溫 味酸 平

桑白皮

氣寒 味酸 平

天門冬

氣寒 味微苦 平

白芍藥

氣微寒 味酸 平

麥門冬

氣寒 味微苦 平

犀角

氣寒 味酸 平

烏梅

氣平 味酸 平

牡丹皮

氣寒 味苦 平

地骨皮

氣寒 味苦 平

枳殼

氣寒 味苦 平

琥珀

氣平 味甘 辛

連翹

氣平 味苦 平

枳實

氣寒 味苦 平

木通

氣平 味甘 辛

寒沉

則泄厚者陰中之陰味厚 鹹氣寒是也

大黃

氣寒 味苦 平

黃栢

氣寒 味苦 平

黃芩

氣寒 味苦 平

黃連

氣寒 味苦 平

草龍膽

氣寒 味苦 平

石膏

氣寒 味辛 平

生地黃

氣寒 味苦 平

知母

氣寒 味苦 平

防已

氣寒 味苦 平

茵陳 氣微寒 味苦平

牡蠣 氣微寒 味鹹平

冰練子 氣寒 味苦平

砒石 氣寒 味苦辛

玄參 氣寒 味微苦

香豉 氣寒 味苦

瓜蒌根 氣寒 味苦

山梔子 氣寒 味微苦

地榆 氣微寒 味苦鹹

標本陰陽論

天陽無圓氣上外升生浮晝動輕燥六腑  
地陰有方血下內降殺沉夜靜重溫五臟  
夫治病者當知標本以身論之則外為標內為本陽  
為標陰為本故六腑屬陽為標五臟屬陰為本此  
臟腑之標本也又臟腑在內為本各臟腑之經絡

在外為標此臟腑經絡之標本也更人身之臟腑  
陰陽氣血經絡各有標本也以病論之先受病為  
本後傳流病為標凡治病者必先治其本後治其  
標若先治其標後治其本和氣滋其其病益畜若  
先治其本後治其標雖病有千數證皆去矣謂如  
輕病後生重病當和氣乃伏蓋先治本故也若如  
先治輕病如是則中滿無問標本先治中滿謂其急也若中滿腹有  
大小便不利亦無問標本先利大小便次治中滿  
謂尤急也除大小便不利及中滿三者之外皆治

其本不可不慎也。從前來者為實邪，從後來者為虛邪。此子能令母實，母能令子虛是也。治法云：虛則補其母，實則瀉其子。假令肝受心火之邪，是從前來者為實邪，當瀉其子火也。然非直瀉其火，十二經中各有金木水火土，當木之分瀉其火也。故標本論云：本而標之，先治其本，後治其標。既標受火邪，先於肝經五穴中瀉榮心行間穴是也。後治其標者，於心經五穴中瀉榮火少府穴是也。以藥論之，入肝經藥為之引用，瀉心火藥為君是治實

邪之病也。假令肝受腎邪，是從後來者為虛邪，虛則當補其母。故標本論云：標而本之，先治其標，後治其本。既受水邪，當先於腎經湧泉穴中補木是也。先治其標，後於肝經曲泉穴中瀉水是也。後治其本，此先治其標者，推其至理，亦是先治本也。以藥論之，入腎經藥為引用，補肝經藥為君是也。

五方之正氣味 制方用藥附

東方甲風乙木，其氣溫，其味甘，在入以肝膽應之。  
南方丙熱丁火，其氣熱，其味辛，在入以心小腸三焦

醫方類聚 卷之...

包絡應之

中央戊濕其本氣平其兼氣溫涼寒熱在人以胃應

之

中央巳土其本味鹹其兼味辛甘酸苦在人以脾應

之

西方庚燥辛金其氣涼其味酸在人以肺大腸應之

北方壬寒癸水其氣寒其味苦在人以腎膀胱應之

人乃萬物中之也獨陽不生獨陰不長酒稟兩儀

之氣而生化也聖人垂世立教不能渾說必當分

析以至理而言則陰陽相附不相離其實一也味

則隨陽出吸則隨陰入天以陽生陰長地以陽殺

陰藏此上說止明補瀉用藥君之一也故曰主病

者為君用藥之機會要明輕清成象重濁成形本

乎天者親上本乎地者親下則各從其類也清中

清者清肺以助其天真清中濁者榮華驕理濁中

清者榮養于神濁中濁者堅強骨髓故至真要大

論云五味陰陽之用辛甘發散為陽酸苦湧泄為

陰淡味滲泄為陽鹹味湧泄為陰六者或收或散

或緩或急或燥或潤或軟或堅各以所利而行之  
調其氣使之平也

隨證治病藥品

如頭痛須用川芎如不愈各加引絲藥

太陽川芎 少陽柴胡 大陰蒼木 少陰細辛 厥陰吳茱萸

如頂顛痛須用藁本去川芎

如肢節痛須用羌活去風濕亦宜用之

如腹痛須用芍藥惡寒而痛加桂 惡熱而痛加黃

栢

如心下痞須用枳實黃連

如肌熱及去痰者須用黃芩肌熱亦用黃芪

如腹脹用姜制厚朴一本有芍藥

如虛熱須用黃芪止虛汗亦用

如脇下痛往來潮熱日脯潮熱須用柴胡

如脾胃受濕沉困無力怠惰好卧去痰用白朮

如破滯氣用枳殼高者用之 夫枳殼者損胸中至

高之氣二三服而已

如破滯血用桃仁蘇木

如補血不足須用并草

如去痰須用半夏熱痰加黃芩風痰加南星胃中

寒痰痞塞用陳皮白朮多用則瀉脾胃

如腹中窄狹須用蒼朮

如調氣須用木香

如補氣須用人參

如和血須用當歸凡血受病者皆當用也

如去下焦濕腫及痛并膀胱有火邪者必須酒洗

防已草龍膽黃柏知母

如去上焦濕及熱須用黃芩瀉肺火故也

如去中焦濕與痛熱用黃連能瀉心火故也

如去滯氣用青皮勿多服多則瀉入真氣

如渴者用乾葛茯苓禁半夏

如嗽用五味子

如喘者用阿膠

如宿食不消須用黃連枳實

如胃中煩熱須用梔子仁

如水瀉用白朮茯苓為藥

醫部全錄

如氣刺痛用枳殼看何部分以引經藥導使之行

則可

如血刺痛用當歸詳上下用根梢

如瘡痛不可忍者用寒苦藥如黃柏黃芩詳上下

用根梢及引經藥則可

如眼痛不可忍者用黃連當歸根以酒浸煎

如小便黃者用黃柏數者澁者或加澤瀉

如腹中實熱用大黃芒硝

如小腹痛用青皮

如莖中痛用生甘草梢

如驚悸恍惚用茯神

如飲水多致傷脾用白朮茯苓猪苓

如胃脘痛用草薹

凡用純寒純熱藥必用甘草以緩其力也寒熱

相雜亦用甘草調和其性也中滿者禁用經云

中滿勿食甘

用藥凡例

凡解利傷風以防風為君甘草白朮為佐經云辛甘

散邪

三二

發散為陽風宜防風味辛及治風通用故防風為君甘草白朮為佐

凡解利傷寒以甘草為君防風白朮為佐是寒宜其緩也或有別證於前隨證治病藥內選用分兩以君臣論

凡眼暴發赤腫以防風黃芩為君以瀉火以黃連當歸根和血為佐兼以各經藥用之

凡眼久病昏暗以熟地黃當歸根為君以羌活防風為臣甘草甘菊之類為佐

凡痢疾腹痛以白芍藥甘草為君當歸白朮為佐見大血先後以三焦熱論

凡水瀉以茯苓白朮為君芍藥甘草為佐

凡諸風以防風為君隨治病為佐

凡嗽以五味子為君有痰者以半夏為佐喘者以阿膠為佐有熱無熱以黃芩為佐但分兩多寡不同

凡小便不利黃柏知母為君茯苓澤瀉為佐

凡下焦有濕草龍膽防己為君甘草黃柏為佐

醫方類聚



凡痔漏以蒼朮防風為君甘草芍藥為佐詳別證加

減

凡諸瘡以黃連當歸為君甘草黃芩為佐

凡瘡以柴胡為君隨所發時所屬經分用引經藥佐之

凡藥已上皆用藥之大要更詳別證於前隨證治病

凡藥內逐旋加減用之

東垣報使

太陽 羌活 下黃柏

陽明 白芷升麻 石膏

少陽 柴胡 青皮

太陰 白芍藥 白芍藥

少陰 知母 知母

厥陰 青皮 柴胡

小腸膀胱屬太陽 藁本羌活是本方

三焦膽與肝包絡 少陽厥陰柴胡強

陽明太腸兼足胃 葛根白芷升麻當

太陰肺脈中焦起 白芷升麻葱白卿

脾經少與肺經異 升麻芍藥白者詳

醫方精義

少陰心經獨活主

腎經獨活加桂良

通經用此藥為主

更有何病到膏肓

十二經向導

手太陰肺

南星

款冬花

升麻

桔梗

山藥

檀香

五味子

粳米

白茯苓

阿膠

少天門冬

麥門冬

桑白皮

葱白

杏仁

太麻黃

益智

丁香

白豆蔻

知母

砂仁

檀香豆蔻為使

梔子

黃芩

石膏

足太陰脾

草薹菴

茱萸

砂仁

人參益智為使

防風

當歸

益智

黃芪

蒼朮

白朮

膠飴

代赭石

茯苓

麻子

甘草

半夏

通入手足太陰肺脾

升麻

芍藥

木瓜

白芍藥

藿香

玄胡索

砂仁

手陽明大腸

升麻

白芷

麻子

秦艽

薤白

白石脂 砂仁白石脂為使 肉苁蓉 石膏

足陽明胃經

丁香 草薏菴 砂仁 防風 石膏

知母 白朮 神麩 葛根 烏藥

半夏 山蒼朮 升麻 白芷 葱白

通入手足陽明

麻黃酒 大黃酒 連翹 升麻 白朮

葛根 石膏 檀香佐以他藥 白芷

手足少陽三焦

川芎 大黃酒 柴胡 青皮 白朮

熟地 黃芪 地骨皮 石膏 細辛

附子

足少陽膽經

半夏 草龍膽 柴胡

通入手足少陽

青皮 川芎 柴胡 連翹

手厥陰心包絡

沙參 白朮 柴胡 熟地 牡丹皮

敗醬

足厥陰肝

草龍膽

蔓荊子

阿膠

瞿麥

桃仁

山茱萸

代赭石

紫石英

當歸

甘草

青皮

羌活

吳茱萸

白朮

通入手足厥陰

青皮

熟地

柴胡

川芎

皂角

苦茶

桃仁

手太陽小腸

白朮

生地黄

羌活

赤茯苓

赤石脂

砂仁

赤石脂為使

足太陽膀胱

蔓荊子

滑石

茵陳

白茯苓

猪苓

澤瀉

桂枝

黃柏

羌活

麻黃

通入手足太陽

防風

羌活

藁本

蔓荊子

茴香

黃柏

白朮

澤瀉

防已

大黃

手少陰心

醫方類聚

卷之三

三

醫書綱目

麻黃 桂心 當歸 生地 黃連

代赭石 紫石英 桅子 獨活 赤茯苓

足少陰腎

知母 黃柏 地骨皮 阿膠 猪膚

牡丹皮 玄參 敗醬 牡蠣 烏藥

山茱萸 天門冬 猪苓 澤瀉 白茯苓

檀香 甘草 五味子 吳茱萸 益智

丁香 獨活 桔梗或用砂仁黃柏為便

通入手足少陰

細辛 熟地 五味子 澤瀉 地榆

附子 知母 白朮

攻剋血積癥瘕類

玄胡索 三稜 蓬朮 川芎 歸尾

使君子 大戟 紅花 蘇木 黑丑

續隨子 射香 雷丸 神曲 白芷

海螵蛸 桃仁 蜚虫 水蛭 乾漆

木香 通草 牛膝 山查 大黃

瞿麥 射干 麦芽 水銀 硃砂

醫書綱目 卷之三

鱉甲

肉積類

礪砂

阿魏

山查

甚者

巴莖

酒積類

葛根

葛花

神曲

麥芽

黃連

青蒿

巴莖

甚者

甘遂

牽牛

魚積類

橄欖

苧根

草果

紅曲

甚者

巴莖

芫花

血積類

歸尾

桃仁

紅花

蘇木

牛膝

乾漆

丹參

大黃

甚者

蜜虫

水蛭

氣積類

木香

檳榔

沉香

栝香

烏藥

枳壳

青皮

枳實

醫言神錄 卷之三

甚者 黑丑

水積類

黑丑 澤瀉

猪苓

郁李仁

海藻

昆布

甚者

芫花

大戟

甘遂

商陸

涎積類

雄黃

膩粉

枯礬

瓜蒂

甘遂

甚者

礞石

巴菝

瓜蒂

甘遂

輕粉

痰積類

半夏

南星

竹瀝

礞石

枳實

海石

蝎梢

皂莢

甚者

瓜蒂

藜芦

巴菝

食積類

砂仁

香附

麥芽

青皮

枳實

神曲

穀芽

紅曲

草果

甚者

巴菝

蟲積類

卷之三

薏苡根 吳茱萸根 酸石榴根 使君子

雷丸 蕪荑 軋漆 檳榔

甚者 苦棟根皮 錫灰 輕粉 鶴虱

諸瓜菓積 平胃散 加健脾消導 倍加肉桂加

朕香尤妙

荳腐積 公蒂

蘿蔔子

荳粉積

杏仁

諸骨鯁在喉中

狸頭骨 顱鵠骨 野苧根 燕王簪花根

歲灵仙 蓬砂

安胎類

桑上寄生 川續斷 杜仲 白木 條芩

葱白 阿膠 鯉魚 地黃 艾葉 砂仁

人參 黃耆 銀 烏骨 雌鷄 家苧根皮

墮胎類

雄黃 雌黃 水銀 粉錫 砒石 大戟

卷之十一

本草綱目

四十五



難產

巴莖 牛黃 藜芦 丹皮 牛膝 桂心  
皂莢 藜茹 槐子 薏以 瞿麥 大附子  
天雄 烏頭 蜈蚣 斑猫 羌青 水蛭  
蜚虫 蝟皮 蛇皮 鱗爪 半夏 黑丑  
躑香 桃仁 芫花 代赭石 羊躑躅  
槐子 桂心 滑石 貝母 皂莢 蛇退  
頭垢 麻油 牛膝 龜板 兔腦 柞木  
丹參 海馬 益母草 猪脂酒 冬葵子

通乳汁類

急世子禁下

益母草

入心下

冬葵子

石鍾乳 木瓜根 狗四足 猪四足 王不晉行

通草 猪胰 木通 葵子 芝蔴

內外吹

蒲公英 金鷄爪草 鹿角 貝母 括萎

青皮 白芷 芭蕉根

蛇虺百蟲毒

雄黃 巴莖 射香 丹砂 乾姜 甘草

白芷

蜈蚣毒

桑皮汁及煮桑根汁水瀝清

蜘蛛毒

藍青汁 旰香

蜂蠆毒

蜂房 藍青汁 薄荷汁

狗毒

杏仁 礬石 蕤根 人屎汁 虎骨

風狗毒

斑猫

十八反

甘草反諸藥類

大戟 芫花 甘遂 海藻

烏頭反諸藥類

半夏 瓜蒌 貝母 白欬 白芨

藜芦反諸藥類

人參 玄參 丹參 沙參 苦參 細辛

為藥

十三卷太尾

赤水玄珠醫案跋

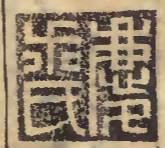
是集也曩予客吳興時與銅壁山人創其事嘗慮浩汗難竟中輟者屢矣陳松壘先祿吳九宜文學間謂予曰集成則子病不成則天下病子終毋呂一人故

病天下予深然之會有事還里  
中身予姪元素畢力裒校竄削  
積十餘年迺成屢謀入梓而未  
能復持過吳興則銅壁光祿皆  
已捐館無由商訂為之慨然光  
祿冢君春野暨舊遊諸君子無

忘久要各出金錢巨吳梓人不  
踰年遂告成事嗟乎佛力廣大  
其於營締莊嚴何有而財施法  
施資于十方應得善果矧茲管  
窺蠡測之見僅祖述岐黃續  
明和緩何能迴向醫王萬一惟

以<sub>テ</sub>德<sub>ニ</sub>惠<sub>フ</sub>諸<sub>ノ</sub>公<sub>ニ</sub>得<sub>ル</sub>覺<sub>ラ</sub>宿<sub>シ</sub>心<sub>ヲ</sub>所<sub>レ</sub>願<sub>ハ</sub>集<sub>ム</sub>  
行<sub>ハ</sub>群<sub>ヲ</sub>迷<sub>ラ</sub>頓<sub>ニ</sub>廓<sub>カ</sub>衆<sub>ノ</sub>病<sub>ヲ</sub>咸<sub>ニ</sub>瘳<sub>ラ</sub>度<sub>ニ</sub>終<sub>ス</sub>与<sub>テ</sub>  
諸<sub>ノ</sub>公<sub>ニ</sub>共<sub>ニ</sub>此<sub>ノ</sub>好<sub>シ</sub>生<sub>ノ</sub>之<sub>レ</sub>德<sub>ヲ</sub>洽<sub>セ</sub>于<sub>レ</sub>天<sub>下</sub>  
稱<sub>ニ</sub>檀<sub>ニ</sub>波<sub>ニ</sub>羅<sub>ニ</sub>蜜<sub>ト</sub>云<sub>フ</sub>爾<sub>カ</sub>

生<sub>ニ</sub>子<sub>ノ</sub>孫<sub>ノ</sub>一<sub>ニ</sub>奎<sub>ノ</sub>識<sub>ス</sub>  
長<sub>ニ</sub>城<sub>ノ</sub>周<sub>ノ</sub>承<sub>ノ</sub>積<sub>ノ</sub>書<sub>ス</sub>



明曆五年丁酉仲春穀旦室町鯉山町甲清左衛門 板

