

唐詩品彙

三

卷之五
至九

五言古詩

五ノ九

5
20
11

内	閣	文	庫
漢	書	六〇八	二〇冊架

漢書		六〇八	
二〇冊架			
内閣文庫			
番號	漢	6086	
冊數		20 (3)	
函號		219	139



A 1 2 3 4 5 6 M 8 9 10 11 12 13 14 15 B 17 18 19

Kodak Gray Scale

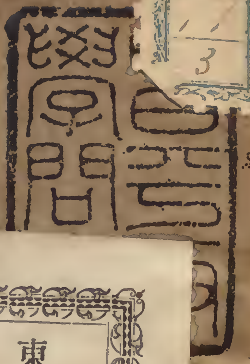


© Kodak, 2007 TM: Kodak



綴じ部(喉部分)の文字など開きが不鮮明な箇所あり

26
11
3



唐詩品彙

館書圖京東			
二〇	三三	二六	詩賦類
冊	號	架	函

五言古詩

五之九

不許帶出

五言古詩卷之五

唐詩品彙五

新寧高棟編輯

關中張恂重訂

正宗二

李白中

贈答二十二首

贈盧司戶

秋色無遠近出門盡寒山白雲遙相識待我蒼梧間
借問盧耽鶴西飛幾歲還

劉須溪云起意極苦然不復為慘塞者

贈秋浦柳少府

唐詩品彙

秋滿舊蕭索公庭人吏稀因君樹桃李此地忽芳菲
搖筆望白雲開簾當翠微時來引山月縱酒酣清暉
而我愛夫子淹留未忍歸

贈閻丘處士

賢人有素業乃在沙塘陂竹影掃秋月荷花落古池
閑讀山海經散帙臥遙帷且耽田家樂遂曠林中期
野酌勸芳酒園蔬烹露葵如能樹桃李爲我結茅茨

贈瑕丘王少府

皎皎鸞鳳姿飄飄神仙氣梅生亦何事來作南昌尉
清風佐鳴琴寂寞道爲貴一見過所聞操持難與羣
毫揮魯邑訟目送瀛洲雲我隱屠釣下爾當玉石分
無由接高論空此仰清芬

嘲魯儒

魯叟談五經白髮死章句問以經濟策茫如墜煙霧
足著遠遊履首戴方山中緩步從直道未行先起塵
秦家丞相府不重褒衣人若非叔孫通與我本殊倫
時事且未達歸耕汶水濱

贈常侍御

安石在東山無心濟天下一起振橫流功成復瀟灑
大賢有卷舒季葉輕風雅匡復屬何人君爲知音者

傳聞武安將氣振長平瓦燕趙期洗清周秦保宗社
登朝若有言為訪南遷賈蕭云意謂常若登朝有言不妨及之或者如賈生之

贈丹陽橫山周處士惟長

周子橫山隱開門臨城隅連峰入戶牖勝槩凌方壺
時枉白紵詞放歌丹陽湖水色傲溟渤川光秀菰蒲
當其得意時心與天壤俱閑雲隨舒卷安識身有無
抱石耻獻玉沈泉笑探珠羽化如可作相攜上清都
以詩代書答元丹丘

青鳥海上來今朝發何處口銜雲錦書與我忽飛去
鳥去凌紫煙書留綺牕前開緘方一笑乃是故人傳
故人深相勗憶我勞心曲離居在咸陽三見秦草綠
置書雙袂間引領不暫閒長望杳難見浮雲橫遠山

贈何七判官昌浩

有時忽惆悵匡坐至夜分劉云起平明空嘯咤思欲
解世紛心隨長風去吹散萬里雲羞作濟南生九十
誦古文劉云自謂不然拂劍起沙漠收奇勳老歿阡
陌閭何因揚清芬夫子今管樂英才冠三軍終與同
出處豈將沮溺羣

贈武十七諤并序

門人武諤深於義者也質木沈悍慕要離之
風潛釣川海不數數於世間事聞中原作難
西來訪余余愛子伯禽在魯許將冒胡兵以
致之酒酣感激援筆而贈

馬如一疋練明日過步門乃是要離客西來欲報恩
笑開燕匕首拂拭竟無言狄犬吠清洛天津成塞垣
愛子隔東魯空悲斷腸猿林回棄白壁千里阻同奔
君爲我致之輕齋涉淮源精誠合天道不愧遠遊魂

蕭云輕齋涉淮噶之辭也雖未保其必達亦盡
吾父子之情而已萬一不幸竟其有知亦可無
矣

贈裴司馬

翡翠黃金縷繡成歌舞衣若無雲間月誰可比光輝
秀色一如此多爲衆女譏君恩移昔愛失寵秋風歸
愁苦不窺鄰泣上流黃機寒素手冷夜長燭復微
十日不滿匹鬢蓬亂如絲猶是可憐人容華世中稀
向君發皓齒顧我莫相違

贈新平少年

韓信在淮陰少年相欺凌屈體若無骨壯心有所憑
一遭龍顏君嘯咤從此興千金答漂母萬古共嗟稱
而我竟何爲寒苦坐相仍長風入短袂兩手如懷冰

故友不相恤新交寧見矜摧殘檻中虎羈紲鞵上鷹
何時騰風雲搏擊申所能

五月東魯行答汶上君

五月梅始黃蠶凋桑柘空魯人重織作機杼鳴簾櫳
顧余不及仕學劒來山東舉鞭放前途獲笑汶上翁
下愚忽壯士未足論窮通我以一箭書能取聊城功
終然不受賞羞與時人同西歸去直道落日昏陰虹
此去爾勿言甘心如轉蓬

贈從兄襄陽少府皓

結髮未識事所交盡英雄却秦不受賞擊晉寧爲功

一本此下有脫身白刃
裏殺入紅塵中非也小節豈足言退歸春陵東歸

來無產業生事如轉蓬一朝烏裘敝百鎰黃金空彈
劍徒激昂出門悲路窮吾兄青雲士然諾聞諸公所
以陳片言片言貴情通棣華倘不接甘與秋草同

贈范金卿

君子枉青盼不知東走迷離家未幾月絡緯鳴中閨
桃李君不言攀花願成蹊那能吐芳信惠好相招攜
我有結綠珎久藏濁水泥時人棄此物乃與燕石齊
撫拭欲贈之申眉路無梯遼東慙白豕楚客羞山雞
徒有獻芹心終流泣玉啼祗應自索漠留舌示山妻

讀諸葛武侯傳懷贈崔少府叔封昆季

漢道昔云季羣雄方戰爭霸圖各未立割據資豪英
赤伏起頽運臥龍得孔明當其南陽時隴畝躬自耕
魚水三顧合風雲四海生武侯立岷蜀壯志吞咸京
何人先見許但有崔州平余亦草間人頗懷拯物情
晚途值子玉華髮同衰榮託意在經濟結交為弟兄
毋令管與鮑千載獨知名

贈別舍人弟臺卿之江南

去國客行遠還山秋夢長梧桐落金井一葉飛銀牀
覺罷攬明鏡髻毛颯已霜良圖萎蔓草古貌成枯桑
欲道心下事時人疑夜光因為洞庭葉飄落之瀟湘
令弟經濟士謫居我何傷潛虬隱尺水著論談興亾
客遇王子喬口傳不歿方入洞過天地登真朝玉皇
吾將撫爾背揮手遂翱翔

早秋贈裴十七仲堪

遠海動風色吹愁落天涯南星變大火熱氣餘丹霞
光景不可迴六龍轉天車荆人泣美玉魯叟悲匏瓜
功業若夢裏撫琴發長嗟裴生信英邁崛起多才華
歷抵海岱豪結交魯朱家復攜兩少妾豔色驚荷花
雙歌入青雲但惜白日斜窮冥出寶貝大澤饒龍蛇

明主倘見收煙霄路非賒時命若不會歸應煉丹砂
贈崔司戶文昆季

雙珠出海底俱是連城玕明月兩特達餘輝傍照人
英聲振名都高價動殊鄰豈伊箕山故特以風期親
惟昔不自媒擔簦西入秦攀龍九天上忝列歲星臣
布衣侍丹墀密勿草絲綸才微惠渥重讒巧生縉磷
一去已十年今來復盈旬清霜入曉鬢白露生衣巾
側見綠水亭開門列華茵千金散義士四坐無凡賓
欲折月中桂特爲寒者薪路傍已竊笑天路將何因
垂恩儻丘山報德有微身

酬崔五郎中

朔雲橫高天萬里起秋色壯士心飛揚落日空歎息
長嘯出原野凜然寒風生幸遭聖明時功業猶未成
奈何懷良圖鬱悒獨愁坐杖策尋英豪立談乃知我
崔公生民秀緬邈青雲姿制作參造化託諷含神祇
海嶽尚可傾吐諾終不移是時霜飈寒逸興臨華池
起舞拂長劔四坐皆揚眉因得窮懽情贈我以新詩
又結汗漫期九垓遠相待舉身憩蓬壺濯足弄滄海
從此凌倒景一去無時還朝遊明光宮暮入閭闔關
但得長把袂何必嵩丘山

贈清漳明府姪聿

我李百萬葉柯條布中州天開青雲器日爲蒼生憂
小邑且割雞大刀佇烹牛雷聲動四境惠與清漳流
絃歌詠唐堯脫落隱簪組心和得天真風俗猶太古
牛羊散阡陌夜寢不扃戶問此何以然賢人宰吾土
舉邑樹桃李垂陰亦流芬河堤繞綠水桑柘連青雲
趙女不治容提籠晝成羣繰絲鳴機杼百里聲相聞
訟息鳥下階高臥披道帙蒲鞭掛簷枝示耻無撲扶
琴清月當戶人寂風入室長嘯無一言陶然上皇逸
白玉壺冰水壺中見底清清光洞毫髮皎潔照羣情

趙北美嘉政燕南播高名過客覽行誥因之頌德聲

經亂後將避地剡中寄贈崔宣城

雙鶴飛洛陽五馬渡江徼何意上東門胡雛更長嘯
中原走豺虎烈火焚宗廟太白晝經天頽陽掩餘照
王城皆蕩覆世路成奔峭四海望長安顰眉寡西笑
蒼生疑落葉白骨空相弔連兵似雪山破敵誰能料
我垂北溟翼且學南山豹崔子賢主人歡娛每相召
胡牀紫玉笛却坐青雲叫楊花滿州城置酒同臨眺
忽思剡溪去水石遠清妙雪盡天地明風開湖山貌
悶爲洛生詠醉發吳越調赤霞動金光日足森海嶠

獨散萬古意閑垂一溪釣猿近天上啼人移月邊棹
無以墨綬苦來求丹砂要華髮長折腰將貽陶公誚

寄懷十六首

沙丘城下寄杜甫

我來竟何事高臥沙丘城城邊有古樹日夕連秋聲
魯酒不可醉齊歌空復情思君若汶水浩蕩寄南征

寄當途趙少府炎

晚登高樓望木落雙江清寒山饒積翠秀色連州城
日送楚雲盡心悲胡鴈聲相思不可見迴首故人情

望終南山寄紫閣隱者

出門見南山引領意無限秀色難爲名蒼翠日在眼
有時白雲起天際自舒卷心中與之然託興每不淺
何當造幽人滅跡棲絕巘

獨酌清溪江石上寄權昭夷

我攜一尊酒獨上江阻石自從天地開更長幾千尺
舉杯向天笑天迴日西照永賴坐此石長垂嚴陵釣
寄謝山中人可與爾同調

下潯陽城汎彭蠡寄黃判官

浪動灌嬰井潯陽江上風開帆入天鏡直向彭湖東
落景轉踈雨晴雲散遠空名山發佳興清賞亦何窮

石鏡掛遙月香爐滅彩虹相思俱對此舉目與君同
宿白鷺洲寄楊江寧

朝別朱雀門暮棲白鷺洲波光搖海月星影入城樓
望美金陵宰如思瓊樹憂徒令魂入夢翻覺夜成秋
綠水解人意爲余西北流因聲玉琴裏蕩漾寄君愁

夕霽杜陵登樓寄韋繇

浮雲滅霽景萬物生秋容登樓送遠目伏檻觀羣峰
原野曠超緬關河紛雜重清輝映竹日翠色明雲松
蹈海寄遐想還山迷舊蹤徒然迫晚暮未果諧心曾
結桂空佇立折麻恨莫從思君遠永夜長樂聞疎鐘

月夜江行寄崔員外宗之

飄飄江風起蕭颯海樹秋登艫美清夜挂席移輕舟
月隨碧山轉水合青天流杳如星河上但覺雲林幽
歸路方浩浩徂川去悠悠徒悲蕙草歇復聽菱歌愁
岸曲迷後浦沙明瞰前洲懷君不可見望遠增離憂

秋夜宿龍門香山寺奉寄王方城十七丈
奉國營上人從弟幼成令問

朝發汝海東暮棲龍門中水寒夕波急木落秋山空
望極九霄迥賞幽萬壑通目浩沙上月心清松下風
玉斗橫網戶銀河耿花宮興在趣方逸歡餘情未終

鳳駕憶王子虎溪懷遠公桂枝坐消歇棣華不復同
流恨寄伊水盈盈焉可窮

北山獨酌寄韋六

巢父將許由未聞買山隱道存跡自高何憚去人近
紛吾下茲嶺地閑喧亦浪門橫羣岫開水鑿衆泉引
屏高而在雲竇深莫能準川光晝昏疑林氣夕棲縈
於馬摘朱果兼得養玄牝坐月觀寶書拂霜弄瑶琴
傾壺事幽酌顧影還獨盡念君風塵遊傲爾令自哂

江上寄元六林宗

霜落江始寒楓葉綠未脫客行悲清秋永路苦不達
滄波眇川汜白日隱天末停棹依林巒驚猿相叫聒
夜分河漢轉起視溟漲濶涼風何蕭蕭流水鳴活活
浦沙淨如洗海月明可掇蘭交空懷思瓊樹詎解渴
勗哉滄洲心歲晚庶不奪幽賞頗自得興遠與誰豁

遊敬亭寄崔侍御

我家敬亭下輒繼謝公作相去數百年風期宛如昨
登高素秋月下望青山郭俯視鴛鷺羣飲啄自鳴躍
夫子雖蹭蹬瑤臺雪中鶴獨立窺浮雲其心在寥廓
時來顧我笑一飯葵與藿世路如秋風相逢盡蕭索
腰間玉貝劍意許無遺諾壯士不可輕相期在雲閣

安陸白兆山桃花嶺寄劉侍御綰

雲臥三十年好閑復愛仙蓬壺雖冥絕鸞鶴心悠然
歸來桃花嶺得憩雲牕眠對嶺人共語飲潭猿相連
時昇翠微上邈若羅浮巔兩岑抱東壑一嶂橫西天
樹雜日易隱崖傾月難圓芳草換野色飛蘿搖春煙
入遠構石室選幽開山田獨此林下意杳無區中緣
永辭霜臺客千載方來旋

淮陰書懷寄王宗城

沙墩至梁苑二十五長亭大舶夾雙艣中流鵝鷓鳴
雲天掃空碧川嶽涵餘清飛鳧從西來適與佳興并
昔言王喬鳥婉變故人情復此親懿會而增交道榮
沿洄且不定飄忽悵徂征暝投淮陰宿欣得漂母迎
斗酒烹黃雞一餐感素誠予為楚壯士不是魯諸生
有德必報之千金耻為輕緇書羈孤意遠寄棹歌聲

寄東魯二子

在金陵作

吳地桑葉綠吳蠶已三眠我家寄東魯誰種龜陰田
春事已不及江行復茫然南風吹歸心飛墮酒樓前
樓東一株桃枝葉拂青煙此樹我所種別來向三年
桃今與樓齊我行尚未旋嬌女字平陽折花倚桃邊
折花不見我淚下如流泉小兒名伯禽與姊亦齊肩

雙行桃樹下撫背復誰憐念此失次第肝腸日憂煎
裂素寫遠意因之汶陽川

范德機云天下喪亂骨肉離散此北征入門號啜以下意也然彼合此離彼有哭其死此則憐其生彼兼時事此乃單詠要其憂思之正者也

聞丹丘子於城北營石門幽居中有高鳳遺跡僕離羣遠懷亦有棲遁之志因敘舊以寄之

春華滄江月秋色碧海雲離居盈寒暑對此長思君
思君楚水南望君淮山北夢魂雖飛來會面不可得
疇昔在嵩陽同衾臥羲皇綠蘿笑簪紱丹壑賤巖廊
晚途各分析乘興任所適僕在鴈門關君為蛾眉客

心懸萬里外影滯兩鄉隔長劍復歸來相逢洛陽陌
陌上何喧喧都令心意煩迷津覺路失託勢隨風翻
以茲謝朝列長嘯歸故園故園恣閑逸求古散縹帙
久欲入名山婚娶殊未畢人生信多故世事豈唯一
念此憂如焚悵然若有失聞君卧石門宿昔契彌敦
方從桂樹隱不羨桃花源高風起遐曠幽人跡復存
松風清瑤瑟溪月湛芳樽安居偶佳賞丹心期此論

送餞十六首

送張舍人之江東

張翰江東去正值秋風時天清一鴈遠海闊孤帆遲

白日行欲暮滄波杳難期吳洲如見月千里幸相思
魯郡東石門送杜甫

醉別復幾日登臨徧池臺何時石門路重有金樽開
秋波落泗水海色明徂徠飛蓬各自遠且盡手中杯

送裴十八圖南歸嵩山

君思潁水綠忽復歸嵩岑歸時莫洗耳爲我洗其心
洗心得真情洗耳徒買名謝公終一起相與濟蒼生

江夏送友人

雪點翠雲裘送君黃鶴樓黃鶴振玉羽西飛帝王州
鳳無琅玕實何以贈遠遊徘徊相顧影淚下漢江流

送郗昂謫巴中

瑤草寒不死移植滄江濱東風灑雨露會入天地春
予若洞庭葉隨波送逐臣思歸未可得書此謝情人

送楊山人歸嵩山

我有萬古宅嵩陽玉女峯長留一片月挂在東溪松
劉云超然天地間可以
不歎豈獨不經人道哉爾去掇仙草萑蒲花紫茸歲

晚或相訪青天騎白龍

金鄉送韋八之西京

客自長安來還歸長安去狂風吹我心西挂咸陽樹
此情不可道此別何時遇望望不見君連山起煙霧

劉云同是瞻望不及之意能者自然

同王昌齡送族弟襄歸桂陽

秦地見碧草楚謠對清樽把酒爾何思鷓鴣啼南園
余欲羅浮隱猶懷明主恩躊躇紫宮戀孤負滄洲言
終然無心雲海上同飛翻相期乃不淺幽桂有芳根

蕭云此詩非一飲不忘君者乎

五松山送殷淑

秀色發江左風流奈若何仲文了不還獨立揚清波
載酒五松山頽然白雲歌中天度落月萬里遙相過
撫酒惜此月流光畏蹉跎明日別離去連峰鬱嵒峨

劉云此其淺易者有意亦灑然

送崔氏昆季之金陵

放歌倚東樓行子期曉發秋風度江來吹落山上月
主人出美酒滅燭延清光二崔向金陵安得不盡觴
水客弄歸棹雲帆卷輕霜扁舟敬亭下五兩先飄揚
峽石入水花碧流日更長思君無歲月西眺阻河梁

送韓隼裴政孔巢父還山

獵客張兔置不能挂龍虎所以青雲人高歌在巖戶
韓生信英彥裴子含清真孔侯復秀出俱與雲霞親
峻節凌遠松同衾臥磐石斧冰嗽寒泉三子同一屐

時時或乘興往往雲無心出山揖牧伯長嘯輕衣簪
昨宵夢裏還云弄竹溪月今晨魯東門悵飲與君別
雪崖滑去馬蘿逕迷歸人相思若煙草歷亂無冬春

對雪奉餞任城六父秩滿歸京

龍虎謝鞭策鷓鸞不司晨君看海上鶴何似籠中鴉
獨用天地心浮雲乃吾身雖將簪組狎若與煙霞親
季父有英風白眉超常倫一官卽夢寐脫屣歸西秦
竇公敞華筵墨客盡來臻燕歌落湖鴈郢曲回陽春
征馬百度嘶遊車動行塵躊躇未忍去戀此四座人
餞離駐高駕惜別空慙慙何時竹林下更與步兵鄰

送趙判官赴黔府中丞叔幕

廓落青雲心結交黃金盡富貴翻相忘令人忽自哂
蹭蹬鬢毛斑盛時難再還巨源咄石生何事馬蹄間
綠蘿長不厭却欲還東山君爲魯曾子拜揖高堂裏
叔繼趙平原偏承明主恩風霜推獨坐旌節鎮雄藩
虎士秉金鉞蛾眉開玉樽才高幕下去義重林中言
水宿五溪月霜啼三峽猿東風春草綠江上候歸軒

送魯郡劉長史遷弘農長史

魯國一杯水難容橫海鱗仲尼且不敬况乃尋常人
白玉換斗粟黃金買尺薪閉門木葉下始覺秋非春

卷之五
聞君向西遷地卽鼎湖鄰寶鏡匣蒼蘚丹經理素塵
軒后上天時攀龍遺小臣及此畱惠愛庶幾風化淳
暮縞如白煙五縑不成束臨行贈貧交一尺重山岳
相國齊晏子贈行不及言託陰當樹李忘憂當樹萱
他日見張祿綈袍懷舊恩

送楊少府赴選

大國置衡鏡準平天地心羣賢無邪人朗鑑窮情深
吾君詠南風袞冕彈鳴琴時泰多美士京國會纓簪
山苗落磧底幽松出高岑夫子有盛才主司得球琳
流水非鄭曲前行遇知音衣工剪綺繡一悞傷千金
何惜刀尺餘不裁寒女衾我非彈冠者感別但開襟
空谷無白駒賢人豈悲吟大道安棄物時來或招尋
爾見山吏部當應無陸沈

送薛九被讒去魯

宋人不辨玉魯賤東家丘我笑薛夫子胡爲兩地遊
黃金銷衆口白璧竟難投梧桐生蒺藜綠竹乏佳實
鳳凰宿誰家送與羣雞匹田家養老馬窮士歸其門
蛾眉笑蹙者賓客去平原却斬美人首三千還駿奔
毛公一挺劍趙楚兩相存孟嘗悅狡兔三窟賴馮諼
信陵奪兵符爲用侯生言春申一何愚刎首爲李園

賢哉四公子撫掌黃泉裏借問笑何人笑人不好士
爾去且勿誼桃李竟何言沙丘無漂母誰肯飯王孫

留別八首

別魯頌

誰道泰山高下却魯連節誰云秦軍衆摧却魯連舌

獨立天地間清風灑蘭雪劉云收得意象高迥自切事情夫子還個

儻攻文繼前烈錯落石上松無為秋霜拆贈言鏤寶

刀千歲庶不滅劉云古意選語

秋日魯郡堯祠亭上宴別杜補闕范侍御

我覺秋興逸誰云秋興悲山將落日去水與晴空宜

魯酒白玉壺送行駐金羈歇鞍憩古木解帶挂橫枝

歌鼓川上亭曲度神飈吹雲歸碧海夕鴈沒青天時

相失各萬里茫然空爾思

贈別王山人歸布山

王子析道論微言破秋毫還歸布山隱興入雲天高

爾去安可遲瑤草恐衰歇我心亦懷歸屢夢松上月

一作衣傲然遂獨往長嘯開巖扉林壑久已蕪石道生

薔薇願言弄笙鶴歲晚來相依

留別賈舍人至二首

秋風吹胡霜凋此簷下芳折芳怨歲晚離別悽以傷

謬攀青瑣賢延我於此堂君爲長沙客我獨之夜郎
勸此一杯酒豈惟道路長割珠兩分贈寸心久不忘
何必兒女仁相看淚成行

其二

大梁白雲起飄飄來南洲裴徊蒼梧野十見羅浮秋
驚挾山海傾四溟揚洪流意欲托孤鳳從之摩天遊
鳳苦道路難翱翔還昆丘不肯銜我去哀鳴慙不哥
遠客謝主人明珠難暗投拂拭倚天劍西登岳陽樓
長嘯萬里風掃清霄中憂誰念劉越石化爲繞指柔

留別金陵諸公

海水昔飛動三龍紛戰爭鍾山危波瀾傾側駭奔鯨
黃旗一掃蕩割壤開吳京六代更霸王遺跡見都城
至今秦淮間禮樂秀羣英地扇鄒魯學詩騰顏謝名
五月金陵西祖余白下亭欲尋廬峰頂先遶漢水行
香爐紫煙滅瀑布落太清若攀星辰去揮手緬含情
將遊衡岳過漢陽雙松亭留別族弟浮屠

談皓

秦欺趙氏璧却入邯鄲宮本是楚家玉還來荆山中
丹彩瀉滄溟清輝凌白虹青蠅一相點流落此時同
卓絕道門秀談玄乃支公延蘿結幽居剪竹繞芳叢

涼花拂戶牖天籟鳴虛空憶我初來時蒲萄開景風
今茲大火落秋葉黃梧桐水色夢沅湘長沙去何窮
寄書訪衡嶠但與南飛鴻

留別廣陵諸公

一作留別
邯鄲故人

憶昔作少年結交趙與燕金羈絡駿馬錦帶橫龍泉
寸心無疑事所向非徒然晚節覺此疎獵精草太玄
空名束壯士薄俗棄高賢中迴聖明顧揮翰凌雲煙
騎虎不敢下攀龍忽墮天還家守清真孤潔勵秋蟬
煉丹費火石採藥窮山川臥海不關人租稅遼東田
乘興忽復起棹歌溪中船臨醉謝葛強山公欲倒鞭
狂歌自此別垂釣滄浪前

尋遇七首

尋山隱士遇作題

不覺入丹臺公門閉青苔閑僧有鳥跡禪室無人開
空山自佛性坐生塵埃使我空歎息欲去仍裴徊
牙

京兆僧戶
揚天頽鳴
虛空憶我
初來時
滿蜀開
景風
全經大火
落秋葉
黃梧桐
水色夢
沅湘
長沙去
何窮
寄書訪
衡嶠
但與南
飛鴻

留別廣陵諸公

一作

憶昔作少年
結交趙與燕
金羈絡
陵馬
錦帶橫
龍泉

行色無
疑
事
新
句
非
走
火
流
節
是
代
陳
根
兩
草
太
玄

五言古詩卷之六

唐詩品彙六

新寧高

棟編輯

關中張

恂重訂

正宗四

李白下

尋遇七首

尋山僧不遇作

金陵

石徑入丹壑
松門閉青苔
閑堦有鳥跡
禪室無人開
窺牕見白拂
挂壁生塵埃
使我空歎息
欲去仍裴徊
香雲偏山起
花雨從天來
已有空樂好
況聞清猿哀

了然絕世事此地方悠哉

下終南山過斛斯山人宿置酒

暮從碧山下山月隨人歸却顧所來徑蒼蒼橫翠微
相攜及田家童稚開荆扉綠竹入幽徑青蘿拂行衣
歡言得所憩美酒聊共揮長歌吟松風曲盡河星稀
我醉君復樂陶然共忘機

過汪氏別業

遊山誰可遊子明與浮丘壘嶺礙河漢連峰橫斗牛
汪生面北阜池館清且幽我來感意氣槌魚列瓊羞
掃石待歸月開池漲寒流酒酣益爽氣爲樂不知秋

晉志宣城郡隆陽縣乃仙人陵陽竇子明所居也

安州般若寺水閣納涼喜遇薛員外

翛然金園賞遠近合晴光樓臺成海氣草木皆天香
忽逢青雲士共解丹霞裳水退池上熱風生松下涼
吞討破萬象褰窺臨衆芳而我遺有漏與君用無方
心垢都已滅永言題禪房

尋高鳳石門山中元丹丘

尋幽無前期乘興不覺遠蒼厓渺難涉白日忽欲晚
未窮三四山已歷千萬轉寂寂聞猿愁行行見雲收
高松來好月空谷宜清秋谿深古雪在石斷寒泉流

峰巒秀中天登眺不可盡丹丘遙相呼顧我忽而哂
遂造窮谷間始知靜者閑留歡達永夜清曉方言還

金陵江上遇蓬池隱者

心愛名山遊身隨名山遠羅浮麻姑臺此去或未返
遇君蓬池隱就我石上飯空言不成歡強笑惜日晚
綠水向鴈門黃雲蔽龍山歎息兩客鳥裘徧吳越間
共語一執手留連夜將久解我紫綺裘且換金陵酒
酒來笑復歌興酣樂事多水影弄月色清光奈愁何
明晨掛帆席離恨滿滄波

尋魯城北范居士失道

落蒼耳中見范
置酒摘蒼耳作

願度秋色遠日靜無雲時客心不自得浩漫將何之
忽憶范野人閑園養幽姿茫然起逸興但恐行來遲
城壕失往路馬首迷荒陂不惜翠雲裘遂爲蒼耳欺
入門且一笑把臂君爲誰酒客愛秋蔬山盤薦霜梨
他筵不下筯此席忘朝饑酸棗垂北郭寒瓜蔓東籬
還傾四五酌自詠猛虎詞近作十日歡遠爲千載期
風流自簸蕩謔浪偏相宜酣來上馬去却笑高陽池

遊覽二十六首

遊南陽清泠泉

惜彼落日暮愛此寒泉清西輝逐流水蕩漾遊子情

空歌望雲月曲盡長松聲

遊秋浦白筇坡

白筇夜長嘯爽然谿谷寒魚龍動陂水處處生波瀾
天借一明月飛來碧雲端故鄉不可見腸斷正西看

登新平樓

去國登茲樓懷歸傷暮秋天長落日遠水淨寒波流
秦雲起嶺樹胡鴈飛沙洲蒼蒼幾萬里目極令人愁

挂席江上待月有懷

待月月未出望江江自流倏忽城西郭青天懸玉鈎
素華雖可攬清景不同遊耿耿金波裏空瞻鵙鵲樓

漢書注鳩鵙觀六
雲陽甘泉宮也

大庭庫

朝登大庭庫雲物何蒼然莫辨陳鄭火空靈鄒魯煙
我來尋梓慎觀化入寥天古木翔氣多松風如五絃

帝圖終冥沒歎息滿山川

杜預左傳注大庭氏古國
名在魯城內魯於其庭作

庫登高以望氣昭公十八年五月宋衛陳鄭火
梓慎登大庭庫望之曰宋衛陳鄭也數日皆來

告火

與從姪杭州刺史良遊天竺寺

挂席凌蓬丘觀濤憩樟樓三山動逸興五馬同遨遊
天竺森在眼松風颯驚秋覽雲測變化弄水窮清幽

疊嶂隔遙海當軒寫歸流轉成傲雲月佳趣滿吳洲
登巴陵開元寺西閣贈衡岳僧方外

衡嶽有闡士五峰秀真骨見君萬里心海水照秋月
大臣南溟去問道皆請謁洒以甘露言清涼潤肌髮
明湖落天鏡香閣凌銀闕登眺餐惠風新花期啓發

登單父陶少府半月臺

陶公有逸興不與常人俱築臺像半月迴向高城隅
置酒望白雲商飈起寒梧秋山入遠海桑柘羅平蕪
水色淥且明令人思鏡湖終當過江去愛此暫踟躕
登太白峰

西上太白峰夕陽窮登攀太白與我語爲我開天關
願乘冷風去直出浮雲間舉手可近月前行若無山
一別武功去何時復見還

同友人舟行遊台越作

楚臣傷江楓謝客拾海月懷沙去瀟湘挂席汎溟渤
蹇予訪前跡獨往造窮髮古人不可攀去若浮雲沒
願言弄倒景從此鍊真骨華頂窺絕溟蓬壺望超忽
不知青春度但怪綠芳歇空持釣鰲心從此謝魏闕

遊謝氏山亭

淪老臥江海再歡天地清病閑久寂寞歲物徒芬榮

借君西池遊聊以散我情掃雪松下去捫蘿石道行
謝公池塘上春草颯已生花枝拂人來山鳥向我鳴
田家有美酒落日與之傾醉罷弄歸月遙欣稚子迎

憶襄陽舊遊贈馬少府巨

昔爲大堤客曾上山公樓開牕碧嶂滿拂鏡滄江流
高冠佩雄劔長揖韓荊州此地別夫子今來思舊遊
朱顏君未老白髮我先秋壯志恐蹉跎功名若雲浮
歸心結遠夢落日懸春愁空思羊叔子墮淚峴山頭

金陵鳳凰臺置酒

置酒延落景金陵鳳凰臺長波寫萬古心與雲俱開
借問往昔時鳳凰爲誰來鳳凰去已久正當今日回
明君越羲軒天老坐三台豪士無所用彈絃醉金罍
東風吹山花安可不盡杯六帝沒幽草深宮冥綠苔
置酒勿復道歌鍾但相催

九日登巴陵置酒望洞庭水軍

時賊逼
華容縣

九日天氣清登高無秋雲造化闢川岳了然楚漢分
長風鼓橫波合沓蹙龍文憶昔傳遊豫樓船壯橫汾
今茲討鯨鯢旌旆何繽紛白羽落酒尊洞庭羅三軍
黃花不掇手戰鼓遙相聞劍舞轉頽陽當時日停曛
酣歌激壯士可以摧妖氛握甌東籬下淵明不足羣

秋登巴陵望洞庭

清晨登巴陵周覽無不極
明湖映天光徹底見秋色
秋色何蒼然際海俱澄鮮
山青滅遠樹水綠無寒煙
來帆出江中去鳥向日邊
風清長沙浦霜空雲夢田
瞻光惜頽髮閱水悲徂年
北渚旣蕩漾東流自潺湲
郢人唱白雪越女歌採蓮
聽此更斷腸憑厓淚如泉

與周剛清溪玉鏡潭宴別

潭

潭在秋浦桃樹
陂下余新名此

康樂上官去永嘉遊石門
江中有孤嶼千載跡猶存
我來憩秋浦三入桃陂源
千峰照積雪萬壑盡帝孫
興與謝公合文因周子論
厓去葉席月開清尊
溪當大樓南溪水正南
奔廼作玉鏡潭澄明洗心魂
此中得佳境可以絕囂喧
清夜方歸來酣歌出平原
別後經此地爲余謝蘭蓀

望廬山瀑布水

西登香爐峰南見瀑布水
挂流三百丈噴壑數十里
歛如飛電來隱若白虹起
初驚河漢落半灑雲天裏
仰觀勢轉雄壯哉造化功
海風吹不斷江月照還空
劉云奇復
不復可道空中亂濑射左右
洗青壁飛珠散輕霞流沫
沸穹石而我樂名山對之心
益閑無論漱瓊液且

得洗塵顏且諧宿所好永願辭人間

遊太山五首

四月上太山石屏御道開六龍過萬壑澗谷隨縈迴
馬跡遶碧峰于今滿青苔飛流灑絕巘水急松聲哀
北眺嶢嶂奇傾崖向東摧洞門閉石扇地底與雲雷
登高望蓬瀛想像金銀臺天門一長嘯萬里清風來
玉女四五人飄颻下九垓含笑引素手遺我流霞杯
稽首再拜之自愧非仙才曠然小宇宙棄世何悠哉

其一

清曉騎白鹿直上天門山山際逢羽人方瞳好容顏
捫蘿欲就語却掩青雲關遺我鳥跡書飄然落巖間
其字乃上古讀之了不閑感此三歎息從師方未還

其二

平明登日觀舉手開雲關精神四飛揚如出天地間
黃河從西來窈窕入遠山憑崖攬八極目盡長空閑
偶然值青童綠髮雙雲鬟咲我晚學仙蹉跎凋朱顏
躊躇忽不見浩蕩難追攀

其三

清齋三千日裂素寫道經吟誦有所得衆神備我形
雲行信長風颯若羽翼生攀崖上日觀伏檻窺滄溟

海色動遠山天雞已先鳴銀臺出倒影白浪翻長鯨
安得不死藥高飛向蓬瀛

其五

日觀東北傾兩崖夾雙石海水落眼前天堯搖空碧
千峰爭攢聚萬壑絕凌歷緬彼鶴上仙去無雲中跡
長松入霄漢遠望不盈尺山花異人間五月雪華白
終當遇安期於此鍊玉液

陪族叔當塗宰遊化城寺升公清風亭

化城若化出金榜天宮開疑是海上雲飛空結樓臺
升公湖山秀粲然有辨才濟人不利已立俗無嫌猜
了是水中月青蓮出塵埃閑居清風亭左右清風來
當暑陰廣殿太陽爲裴徊茗酌待幽客珍盤薦彫梅
飛文何洒落萬象爲之摧季父擁鳴琴德聲布雲雷
雖遊道林室亦舉陶潛杯清樂動諸天長松自吟哀
留歡若可盡劫石乃成灰

春陪商州裴使君遊石娥溪

時欲東遊
遂有此贈

裴公有仙標拔俗數千丈澹蕩滄洲雲飄颻紫霞想
剖竹商洛間政成心已閑蕭條出世表冥寂閉玄關
我來屬芳節解榻時相悅褰帷對雲峰揚袂指松雪
斲出東城邊遂遊西巖前橫天聳翠壁噴壑鳴紅泉

尋幽殊未歇愛此春光發溪傍饒名花石上有好月
命駕歸去來露華生翠苔淹留惜將晚復聽清猿哀
清猿斷人腸遊子思故鄉明發首東路此歡焉可忘
登梅岡望金陵贈族姪高座寺僧中孚

鍾山抱金陵霸氣昔騰發天開帝王居海色照宮闕
羣峰如逐鹿奔走相馳突江水九道來雲端遙明沒
時遷大運去龍虎勢休歇我來屬天清登覽窮楚越
吾宗挺禪伯特秀鸞鳳骨衆星羅青天明者獨有月
冥居順生理草木不剪伐煙牕引薔薇石壁老野蕨
吳風謝安屐白足傲履襪幾宿一下山蕭然忘干謁

談經演金偈降鶴舞海雪時聞天香來了與世事絕
佳遊不可得春風惜遠別賦詩留巖屏千載庶不滅

登金陵冶城西北謝安墩

此墩即晉太傅謝安與右軍王

羲之同登超然有高世之志余將營園其上故作是詩也

晉室昔橫潰永嘉遂南奔沙塵何茫茫龍虎鬪朝昏
胡馬風漢草天驕蹙中原哲匠感頽運雲鵬忽飛翻
組練照楚國旌旗連海門西秦百萬衆戈甲如雲屯
投鞭可填江一掃不足論皇運有返正醜虜無遺魂
談笑遏橫流蒼生望斯存冶城訪古跡猶有謝安墩
憑覽周地險高標絕人喧想像東山姿緬懷右軍言

梧桐識嘉樹蕙草留芳根白鷺映春洲青龍見朝暎
地古雲物在臺傾禾黍繁我來酌清波於此樹名園
功成拂衣去歸入武陵源

行役七首

宿五松山下荀媪家

我宿五松下寂寥無所歡田家秋作苦鄰女夜春寒
跪進彫胡飯月光明素盤令人慙漂母三謝不能餐

宿巫山下

昨夜巫山下猿聲夢裏長桃花飛綠水三月下瞿塘
雨色風吹去南行拂楚王高丘懷宋玉訪古一霑裳

上三峽

巫山夾青天巴水流若茲巴水忽可盡青天無到時
三朝上黃牛三暮行太遲三朝又三暮不覺髮成絲

江行寄遠

剗木出吳楚危槎百餘尺疾風吹片帆日暮千里隔
別時酒猶在已爲異鄉客思君不可親愁見江水碧
之廣陵宿常二南郭幽居

綠水接柴門有如桃花源忘憂或假草滿院羅叢萱
暝色湖上來微雨飛南軒故人宿茅宇夕鳥棲楊園
還惜詩酒別深爲江海言明朝廣陵道獨憶此傾樽

郢門秋懷

郢門一爲客巴月三成弦朔風正搖落行子愁歸旋
杳杳山外日茫茫江上天人迷洞庭水鴈度瀟湘煙
清曠諧宿好緇磷及此年百齡何蕩漾萬化相推遷
空謁蒼梧帝徒尋溟海仙已聞蓬海淺豈見三桃園
倚劍增浩歎捫襟還自憐終當遊五湖濯足滄浪泉
自巴東舟行經瞿塘峽登巫山最高峰曉

還題壁

江行幾千里海月十五圓始經瞿塘峽遂步巫山巔
巫山高不窮巴國盡所歷日邊攀垂蘿霞外倚奇石
飛步凌絕頂極目無纖煙却顧失丹壑仰觀臨青天
青天若可捫銀漢去安在望雲知蒼梧記水辨瀛海
周遊孤光晚歷覽幽意多積雪照空谷悲風鳴森柯
歸途行欲曛佳趣尚未歇江寒早啼猿松暝已吐月
月色何悠悠清猿響啾啾辭山不忍聽揮策還孤舟

懷古四首

蘇武

蘇武在匈奴十年持漢節白鴈上林飛空傳一書札
牧羊邊地苦落日歸心絕渴飲月窟水飢餐天上雪
東還沙塞遠北愴河梁別泣把李陵衣相看淚成血

經下邳圯橋懷張子房

子房未虎嘯、破產不為家、滄海得壯士、椎秦博浪沙、
報韓雖不成、天地皆振動、潛匿遊下邳、豈曰非智勇、
我來圯橋上、懷古欽英風、唯見碧流水、曾無黃石公、
歎息此人去、蕭條徐泗空、

望鸚鵡洲懷禰衡

魏帝營八極、蟻觀一禰衡、黃祖斗筭人、殺之受惡名、
吳江賦鸚鵡、落筆超羣英、鏘鏘振金玉、句句欲飛鳴、
鸞鷲啄孤鳳、千春傷我情、五岳起方寸、隱然詎可平、
才高竟何施、寡識冒天刑、至今芳洲上、蘭蕙不忍生、

商山四皓

白髮四老人、昂藏南山側、偃蹇松雪間、冥翳不可識、
雲牕拂青靄、石壁橫翠色、龍虎方戰爭、於焉自休息、
秦人失金鏡、漢祖昇紫極、陰虹濁太陽、前星遂淪匿、
一行佐明聖、倏起生羽翼、功成身不居、舒卷在曾臆、
質真合元化、茫昧信難測、飛聲塞天衢、萬古仰遺跡、

劉云首尾無俗意一似古題

雜興二十四首

春思

燕草如碧絲、秦桑低綠枝、當君懷歸日、是妾斷腸時、

春風不相識何事入羅幃劉云平易近情自有天趣蕭云燕草如絲興征夫懷

師秦桑低枝興思婦斷腸未意貞潔非外物所能動此詩可謂得國風不淫不諷之體矣

寓言

長安春色歸先入青門道綠楊不自持從風欲傾倒
海燕還秦宮雙飛入簾櫳相思不相見托夢遼城東
待酒不至

玉壺繫青絲沽酒來何遲山花向我笑正好銜杯時
晚酌東山下流鶯復在茲春風與醉客今日乃相宜
望月有懷

清泉映疎松不知幾千古寒月搖清波流光入牕戶
對此空長吟思君意何深無因見安道興盡愁人心

落日憶山中

雨後煙景綠晴天散餘霞東風隨春歸發我枝上花
花落時欲暮見此令人嗟願遊名山去學道飛丹砂

對酒憶賀監

狂客歸四明山陰道士迎勅賜鏡湖水為君臺沼榮
人亾餘故宅空有荷花生念此杳如夢淒然傷我情

感興四首

瑤姬天帝女精彩化朝雲宛轉入宵夢無心向楚君
錦衾抱秋月綺席空蘭芬茫昧竟誰測虛傳宋玉文

其二

十五遊神仙仙遊未曾歇吹笙吟松風沉席窺海月
西山玉童子使我煉金骨欲逐黃鶴飛相呼向蓬闕

蕭云此篇喻賢者相招以求祿仕者

其三

西國有美女結樓青雲端蛾眉艷曉月一笑傾城歡
高節不可奪爛心如凝丹常恐彩色晚不為人所觀
安得配君子共乘雙飛鸞

蕭云此篇喻賢者不輕去就復恐老之將至於時無聞思見君子事之以共祿位也

其四

洛浦有宓如飄颻雪爭飛輕雲拂素月了可見清輝
解珮欲西去含情詎相違香塵動羅襪綠水不沾衣
陳王徒作賦神女豈同歸好色傷大雅多為世所譏

廬山東林寺夜懷

我尋青蓮宇獨往謝城闕霜清東林鐘水白虎谿月
天香生虛空天樂鳴不歇宴坐寂不動大千入毫髮
湛然冥真心曠劫斷出沒

春日獨酌二首

東風扇淑氣水木榮春暉白日照綠草落花散且飛
孤雲還空山衆鳥各已歸彼物皆有托吾生獨無依

對此石上月長醉歌芳菲

其二

我有紫霞想緬懷滄洲間思對一壺酒澹然萬事閑
橫琴倚高松把酒望遠山長空去鳥沒落日孤雲還
但恐光景晚宿昔成秋顏

獨酌

春草如有意羅生玉堂陰東風吹愁來白髮坐相侵
獨酌勸孤影閑歌回芳林長松爾何知蕭瑟為誰吟
手舞石上月膝橫花間琴過此一壺外悠悠非我心

春日醉起言志

處世若大夢胡為勞其生所以終日醉頽然臥前楹
覺來盼庭前一鳥花間鳴借問此何時春風語流鶯
感之欲歎息對酒還自傾浩歌待明月曲盡已忘情

劉云流麗酣暢欲勝淵明者以其尤易也詩皆
如此何以沉著為哉 范云諸五言皆有晉末
間風而此
更超然

月下獨酌四首

花間一壺酒獨酌無相親舉杯邀明月對影成三人
劉云古
無此奇月既不解飲影徒隨我身暫伴月將影行樂
須及春我歌月徘徊我舞影凌亂醒時同交歡醉後
各分散永結無情遊相期邈雲漢
劉云凡情俗態終
以此安得不為改

觀

其二

天若不愛酒酒星不在天地若不愛酒地應無酒泉
天地既愛酒愛酒不愧天已聞清比聖復道濁如賢
聖賢既已飲何必求神仙三杯通大道一斗合自然
但得酒中趣勿為醒者傳

劉云縛綿醉人漸人真
趣言語之悟人如此

其三

三月咸陽城千花晝如錦誰能春獨愁對此徑須飲
窮通與脩短造化夙所稟一樽齊死生萬事固難審
醉後失天地兀然就孤枕不知有吾身此樂最為甚

其四

窮愁千萬端美酒三百杯愁多酒雖少酒傾愁不來
所以知酒聖酒酣心自開辭粟臥首陽屢空飢顏回
當代不樂飲虛名安用哉蠓蚋即金液糟丘是蓬萊
且須飲美酒乘月醉高臺

日夕山中忽然有懷

久臥青山雲遂為青山客山深雲更好賞弄終日夕
月銜樓間峰泉漱階下石素心自此得真趣非冷惜
鶻啼桂方秋風滅籟歸寂緬思洪崖術欲往滄海隔
雲車來何遲撫已空歎息

尋陽紫極宮感秋作

何處聞秋聲，脩脩北牕竹。迴薄萬古心，攬之不足掬。
靜坐觀衆妙，浩然媚幽獨。白雲南山來，就我簷下宿。
嬾從唐生決，羞訪季主卜。四十九年非，一往不可復。
野情轉蕭散，世道有飜覆。陶令歸去來，田家酒應熟。

劉云其自自然不可及矣東坡和此有餘終涉擬議

秋夕書懷

一作秋日南遊書懷

北風吹海鴈，南渡落寒聲。感此瀟湘客，淒真流浪情。
海懷結滄洲，霞想遊赤城。始探蓬壺事，旋覺天地輕。
澹然吟高秋，閉臥瞻太清。蘿月掩空幕，松霜結前楹。

滅見息羣動，獵微窮至精。桃苑有源水，可以保吾生。

蕭云此詩太白謫逐之時作乃能以仙游自解可謂素患難而善處者矣

與元丹丘方城寺談玄作

茫茫大夢中，惟我獨先覺。騰轉風火來，假合作容貌。
滅除昏疑盡，領畧入精要。澄慮觀此身，因得通寂照。
朗悟前後際，姑知金仙妙。幸逢禪居人，酌玉坐相召。
彼我俱若喪，雲山豈殊調。清風生虛空，明月見談笑。
怡然青蓮宮，永願恣遊眺。

冬夜醉宿龍門覺起言志

醉來脫寶劍，旅憩高堂眠。中夜忽驚覺，起立明燈前。

開軒聊直望曉雪河水壯哀哀歌苦寒鬱鬱獨惆悵
傳說版築臣李斯鷹犬人歛起匡社稷寧復長艱辛
而我胡爲者歎息龍門下富貴未可期殷憂向誰寫
去去淚滿襟舉聲梁甫吟青雲當自致何必求知音

雜詠四首

聽蜀僧濬彈琴

蜀僧抱綠綺西下蛾眉峰爲我一揮手如聽萬壑松
客心洗流水餘響入霜鐘不覺碧山暮秋雲暗幾重

金陵聽韓侍御吹笛

韓公吹玉笛個儻流英音風吹繞鍾山萬壑皆龍吟

王子停鳳管師襄掩玉琴江去天涯安可尋

詠鄰女東窗

魯女東牕下海攝世所稀珊瑚映綠水未足比光輝
清香隨風發落日好鳥歸願爲東南枝低舉拂羅衣
無由共攀折引領望金扉

贈黃山胡公求白鵬

聞黃山胡公有雙白鵬蓋是家雞所伏自小
馴狎了無驚猜以其名呼之皆就掌取食然
此鳥耿介尤難畜之余平生酷好竟莫能致
而胡公輟贈於我唯求一詩聞之欣然適會

宿意因援筆三叫文不加點以贈之

請以雙白壁買君雙白鷗白鷗白鷗白鷗白雪吐吞

照影玉潭裏刷毛琪樹間夜棲空月靜朝步落花開

我願得此鳥翫之坐碧山胡公小較晴籠寄野人還

西清詩話云李太白詩逸氣凌雲映照千載然時作齊梁間人體段畧不遜渾厚

五言古詩卷之六

唐詩品彙六

五言古詩卷之七

唐詩品彙七

新寧高棟編輯

關中張恂重訂

大家

杜甫上

唐史本傳云唐興詩人承陳隋風流浮靡相矜至沈宋等研揣律詩競相公襲逮開元間稍裁雅正然而人得一槩皆自名所長甫乃渾涵汪洋千彙萬狀兼古今而有之又善陳時事律切精深至千言不少衰世號詩史太原王琪云子美博聞稽古其用事非老儒博士罕知其自出又曰子美詩詞有近質者所謂轉石於千仞之山勢也學者尤効之其過甚王介甫後集序云予考古之詩尤愛杜甫氏作者其詞

所從出一莫知窮極而病未能學者每
 篇出自然人知非人之所能為而為之者
 惟其甫也輒能辨之世之學者至乎甫而
 後為詩不能至要之不知詩焉爾嗚呼詩
 其難唯唯有甫哉 黃山谷大雅堂記云子
 美詩妙處乃在於無意為文而意已獨至
 非廣之以國風雅頌深之以離騷九歌安
 能咀嚼其意味闖然入其門邪彼所與於
 所遇林泉人物草木魚蟲以為物物皆有
 所托如世間商度隱語者則子美之詩委
 地矣 蔡夢弼云少陵先生博極羣書馳
 騁今古周行萬里觀覽謳謠發為歌詩奮
 乎國風雅頌不作之後比興相作哀樂交
 貫揄揚敘述妙達乎真機美刺箴規皆具
 乎眾體自唐迄今為詩學之宗師家傳而
 人誦之 秦少游云蘇武李陵長於高妙
 曹植劉公幹長於豪逸陶潛阮籍長於沖
 澹謝靈運鮑照長於俊潔徐陵庾信長於
 藻麗若子美者窮高妙之格極豪逸之氣
 包沖澹之趣兼俊潔之姿備藻麗之態而
 諸家之所不及也 嚴滄浪云少陵詩憲
 章漢魏而取林於六朝至其自得之妙則
 先輩所謂集大成者也 又曰少陵詩如節
 制之師 劉須溪云古今窮詩人稱子美
 郊島郊島以其命而子美以其時或曰時
 與命不同耶曰不同使郊島生開元天寶
 間計亦豈能鳴國家之盛而寒酸寂寞顧
 尤工以老則錄其賦分言之亦不為不幸
 也若子美在開元則及見麗人友入仙在
 乾元則扈從還京歸鞭左掖其間惟陷鄜
 數月後來流落田園花柳亦與杜曲無異
 若石壕新安之睹記彭衙桔栢之崎嶇則
 意者造物托之子美以此人間之不免而
 又適有能言者載而傳之萬年豈不亦
 有數哉不然生開元天寶間有是作否故
 曰時也非命也 蜀郡虞集云杜公之詩
 沖遠渾厚上薄風雅下凌沈宋每篇之中
 有句法章法截乎不可紊至於以正為變
 以變為工妙用 天造小大兼以形器水

質出

亦得奪

天造小

大兼以

形器水

矣公之忠憤激切愛君憂國之心一繫於詩故常因是而為之說曰三百篇經也杜詩史也詩史之名指事實耳不與經對言也然風雅絕響之後唯杜公得之則史而能經也學工部則無在而不矣

卷之十一

關公在秦州

戚戚士故

河公家有程期公命嬰禍羅

君已富土境開邊一何多弃絕父母恩吞聲行負戈

○出門日已遠不受徒旅欺劉云如親歷其苦極征

自道詩必如此序情骨肉恩豈斷男兒死無時走馬

脫轡頭手中○青絲提下萬仞岡俯身試搴旗劉云賦至

轡頭手中挑青絲捷下萬仞岡俯身試搴旗

其三

磨刀嗚咽水水赤刃傷手欲輕斷腸聲心緒亂已久

丈夫誓許國憤惋復何有功名圖麒麟戰骨當速朽

其四

送徒既有長遠戍亦有身生歎向前去不勞吏怒嗔

路逢相識人附書與六親哀哉兩決絕不復同苦辛

其五

迢迢萬餘里領我赴三軍軍中異苦樂主將寧盡關

劉云眼前語意中事通透自隔河見胡騎倏忽數百

唐詩品彙

卷之十一

羣我始爲奴僕幾時樹功勲

其六

挽弓當挽強用箭當用長射人先射馬擒賊先擒王
殺人亦有限立國自有疆苟能制侵凌豈在多殺傷

劉云此其自負經濟者軍中常有此人

其七

驅馬天雨雪軍行入高山徑危抱寒石指落層冰間
已去漢月遠何時築城還浮雲暮南征可望不可攀

其八

單于寇我壘百里風塵昏雄劍四五動彼軍爲我奔

虜其名王歸繫頸授轅門潛身備行列一勝何足論

劉云千載不死墮淚未乾

其九

從軍十年餘能無分寸功衆人貴苟得欲語羞雷同
劉云乃併與軍中妬忌者之意得之必不可少者中原有鬪爭況在狄與戎

丈夫四方志安可辭固窮

後出塞五首

范德機云前後出塞皆傑作有古樂府之聲而理勝

男兒生世間及壯當封侯戰伐有功業安能守舊丘
召募赴薊門軍動不可留千金買馬鞍百金裝刀頭
閭里送我行親戚擁道周斑白居上列酒酣進庶羞

少年別有贈含咲看吳鈞

其二

朝進東門營暮上河陽橋落日照大旗馬鳴風蕭蕭

劉云復欲一語似此始千古不可得平沙列萬幕部伍各見招中天懸

明月令嚴夜寂寥悲笳數聲動壯士慘不驕借問大

將誰恐是霍嫖姚劉云此詩之妙可以招魂復起

其三

古人重守邊今人重高勲劉云此義亦人所未及也豈知英雄主

出師且長雲六合已一家四夷且孤軍遂使貔虎士

奮身勇所聞拔劍擊大荒日收胡馬羣誓開玄冥北

持以奉吾君

其四

獻凱日繼踵兩藩靜無虞漁陽豪俠地擊鼓吹笙竽

雲帆轉遼海粳稻來東吳越羅與楚練照耀輿臺軀

主將位益崇氣驕凌上都邊人不敢議議者歾路衢

其五

我本良家子出師亦多門將驕益愁思身貴不足論

躍馬二十年恐辜明主恩坐見幽州騎長驅河洛昏

中夜間道歸故里但空村惡名幸脫免窮老無兒孫

東坡志林云味此詩蓋祿山反時其將校有脫身歸國者而賊殺其妻子不知其姓名為可恨

也 劉云寫至退
軍人則無餘矣

夏日歎

夏日出東北陵天經中街朱光徹厚地鬱蒸何由開
上蒼久無雷無乃號令乖雨降不濡物良田起黃埃
飛鳥苦熱死池魚涸其涯萬人尚流冗舉目唯蒿萊
至今大河北盡作虎與豺浩蕩想幽薊王師安在哉
對食不能餐我心殊未諧眇然貞觀初難與數子偕

夏夜歎

永日不可暮炎蒸毒我腸安得萬里風飄颻吹我裳
昊天出明月茂林延踈光仲夏苦夜短開軒納微涼
虛明見纖毫羽蟲亦飛揚物情無巨細自適固其常
念彼荷戈士窮年守邊疆何由一洗濯執熱互相望
竟夕擊刁斗喧聲連萬方青紫雖被體不如早還鄉
北城悲笳發鶴鶴號且翔況復煩促倦激烈思時康

潼關吏

士卒何草草築城潼關道大城鐵不如小城萬丈餘
借問潼關吏脩關還備胡要我下馬行爲我指山隅
連雲列戰格飛鳥不能踰胡來但自守豈復憂西鄰
丈人視要處窄狹容單車艱難奮長戟千古用一夫
哀哉桃林戰百萬化爲魚請囑防關將慎勿學哥舒

王深父云此詩蓋刺非其人則舉關以存之得其人雖舊險亦足恃孟子所謂地利不如人和也

新安吏

公自注云收京後作雖收兩京賊猶充斥師古云自新安吏至無

家別蓋紀當時九節度鄂師之敗朝廷調諸郡兵益急矣

客行新安道喧呼聞點兵借問新安吏縣小更無丁
府帖昨夜下次選中男行中男絕短小何以守王城
肥男有母送瘦男獨伶俜白水暮東流青山猶哭聲
莫自使眼枯收汝淚縱橫眼枯却見骨天地終無情
我軍收相州日夕望其平豈意賊難料歸軍星散營
就糧近故壘練卒依舊京掘壕不到水牧馬役亦輕

況乃王師順撫養甚分明送行勿泣血僕射如父兄

王深父云此篇哀出兵之役夫古者遣將有推轂分關之命今奔師於敵也虐至於無告如詩之所感其君臣豈不可刺哉然子儀猶寬度得眾故卒美焉 范云天地無情而僕射如父兄 當時人心可知朝廷之大體可悲矣

石壕吏

暮投石壕村有吏夜捉人老翁踰墻走老婦出門看
吏呼一何怒婦啼一何苦聽婦前致詞三男鄴城戍
一男附書至二男新戰歿存者且偷生歿者長已矣
室中更無人唯有乳下孫孫有母未去出入無完裙
老嫗力雖衰請從吏夜歸急應河陽役猶得備晨炊

夜久語聲絕如聞泣幽咽天明登前途獨與老翁別

王深父云驅民之丁壯盡置死地而猶急其老弱雖秦為問亮之成不甚也嗚呼其時急矣哉

新婚別

兔絲附蓬麻引蔓故不長嫁女與征夫不如弃路傍
結髮為妻子席不煖君牀暮婚晨告別無乃太匆忙
君行雖不遠守邊赴河陽妾身未分明何以拜姑嫜
父母養我時日夜令我藏生女有所歸雞狗亦得將
君今往死地沈痛迫中腸誓欲隨君去形勢反蒼黃
勿為新婚念努力事戎行婦人在軍中兵氣恐不揚
范云顛沛流離之際猶有若是婦人為人所重而不知春秋之義者何心哉自嗟貧家女久

致羅襦裳羅襦不復施對君洗紅粧仰視百鳥飛大

小必雙翔人事多錯迕與君永相望劉云曲折詳至縷縷凡七轉微

顯條達王深父云先王之政有新婚者期不役政出於刑名則一切便事而已此詩所怨盡其常分而能不忘禮義余是以錄之

垂老別

四郊未寧靜垂老不得安子孫陣亡盡焉用身獨完
投杖出門去同行為辛酸幸有牙齒存所悲骨髓乾
男兒既介冑長揖別上官老妻臥路啼歲暮衣裳單
熟知是死別且復傷其寒此去必不歸還聞勸加餐
土門壁甚堅杏園度亦難勢異鄴城下縱死時猶寬

人生有離合豈擇衰盛端憶昔少壯日遲迴竟長歎
萬國盡征戍烽火被岡巒積屍草木腥流血川原丹
何鄉為樂土安敢尚盤桓弃絕蓬室居塌然摧肺肝

王深父云軍興之際至於老者亦介冑則有甚於閭左之戍矣

無家別

寂寞天寶後園廬但蒿藜我里百餘家世亂各東西
存者無消息死者為塵泥賤子因陳敗歸來尋舊蹊
久行見空巷一作室日瘦氣慘悽劉云經歷多矣無如
但對狐與狸豎毛怒我啼四鄰何所有一一老寡妻
宿烏戀本枝安辭且窮棲方春獨荷鋤日暮還灌畦

縣吏知我至召令習鼓鞞雖從本州役內顧無所攜
近行止一身遠去終轉迷家鄉既盪盡遠近理亦齊

劉云寫至此亦無復餘恨此其所以泣鬼神者永痛長病母五年委溝溪生

我不得力終身兩酸嘶人生無家別何以為蒸藜王深

父云先王子惠困窮苟推其所不忍達之於其
所忍則天下無敗亂之兆矣噫此詩何為而作
乎

留花門

黃鶴云時用吐蕃回紇諸兵收長
安葉獲奏以軍中馬少請留其兵
於沙苑自歸取馬還為掃除范陽餘孽花
門山名指回紇也公逆知其害故作此

北門天驕子飽肉氣勇決高秋馬肥健挾矢射漢月
自古以為患詩人厭薄伐脩德使其來羈縻固不絕

胡為傾國至出入暗金闕中原有驅除隱忍用此物
公主歌黃鵠君王指白日范云此中國何如時也讀此者可以鑒春秋書會戎

盟戎之義矣謂于美詩為詩史可不信哉連雲屯左輔百里見積雪長裝

鳥休飛哀笳曉幽咽田家最恐懼麥倒桑柘折沙苑
臨清渭泉香草豐潔渡河不用船千騎常撒烈胡塵

踰太行雜種抵京室花門既須留原野轉蕭瑟

紀行二十一首

乾元二年冬自秦州如回

崔德符曰昔韓子蒼嘗論此詩筆力變化當與太史公諸贊方駕學者宜常諷誦之
○朱子語錄云杜詩初年甚精細晚年曠逸不可當如自秦州入蜀諸詩分明如畫
乃其少時作也

發秦州

我衰更懶拙生意不自謀無食問樂土無衣思南州
漢源十月交天氣涼如秋草木未黃落况聞山水幽
栗亭名更佳下有良田疇充腸多薯蕷崖蜜亦易求
密竹復冬筍清池可方舟雖傷旅寓遠庶遂平生遊
此邦俯要衝實恐人事稠應接非本性登臨未銷憂
谿谷無異石塞田始微收豈復慰老夫惘然難久留
日色隱孤戍烏啼滿城頭中宵驅車去飲馬寒塘流
磊落星月高蒼茫雲霧浮大哉乾坤內吾道長悠悠

赤谷赤谷有亭當是
在秦州近境

天寒霜雪寒遊子有所之豈但歲月暮重來未有期
辰發赤谷亭險艱方自茲亂石無改輒我車已載脂
山深苦多風落日童稚飢悄然村墟迴煙火何由追
貧病轉零落故鄉不可思常恐死道路永爲高人嗤

鐵堂峽

山風吹遊子縹渺乘險絕峽形藏堂隍壁色立積鏤
徑摩穹蒼蟠石與厚地裂修織無限竹嵌空太始雪
威遲哀壑底徒旅慘不悅水寒長氷橫我馬骨正折
生涯抵弧矢盜賊殊未滅飄蓬踰三年迴首肝肺熱

寒峽

行邁日悄悄山谷勢多端雲門轉絕岸積阻霾天寒
寒峽不可度我實衣裳單況當仲冬交泝泐增波瀾
野人尋煙語行子傷水餐此生免荷爰未敢辭路難

劉云然怨傷忠厚
得詩人之正

法鏡寺

身危適他州勉強終勞苦神傷山行深愁破崖寺古
嬋娟碧蘚淨蕭緘寒籜聚洄洄山根水冉冉松上雨
洩雲蒙清晨初日翳復吐朱薨半光炯戶牖粲可數
拄策忘前期出蘿已亭午冥冥子規叫微徑不復取

青陽峽

塞外苦厭山南行道彌惡岡巒相經旦雲水氣參錯
林迴峽角來天窄壁面削谿西五里石奮怒向我落
仰看日車側俯恐坤軸弱魑魅嘯有風霜霰浩漠漠
昨憶踰隴阪高秋視吳岳東咲蓮花卑北知磴峒薄
超然侔壯觀已調殷音隱寥廓突兀猶趁人謂前險已盡至此依
然相隨及茲歎冥冥

石龕

熊羆咆我東虎豹號我西我後鬼長嘯我前狻又啼
天寒昏無日山遠道路迷驅車石龕下仲冬見虹霓
伐竹者誰子悲歌上雲梯爲官采美箭五歲供梁齊
苦云直斡盡無以充提攜奈何漁陽騎颯颯驚蒸藜

積草嶺

同谷界

連峰積長陰白日遮隱見颼颼林響交慘慘石狀變
山分積草嶺路異明水縣旅泊吾道窮衰年歲時倦
卜居尚百里休駕投諸彥邑有佳主人情如已會面
來書語絕妙遠客驚深眷食蕨不願餘茅茨眼中見

劉云相去尚百理想像如見願休焉息焉之志也

鳳凰臺

成州有鳳凰山卽秦弄玉蕭史吹簫之地

亭亭鳳凰臺北對西康州西伯今寂寞鳳聲亦悠悠
山峻路絕蹤石林氣高浮安得萬丈梯爲君上上頭

恐有無母雛飢寒日啾啾我能剖心血飲啄慰孤愁
心以當竹實烟然忘外求血以當醴泉豈徒比清流
所重王者瑞敢辭微命休坐看綵翮長舉意八極周
自天銜瑞圖飛下十二樓圖以奉至尊鳳以垂鴻猷
再光中興業一洗蒼生憂深衷正爲此羣盜何濫留

劉云懇
至不厭

萬丈潭

蔡夢弼云同谷縣有
鳳凰潭一名萬丈潭

青谿合冥冥神物有顯晦劉云便
合改視龍依積水蟠窟壓
萬丈內跼步凌垠堦側身下煙靄前臨洪濤寬却立
蒼石大山危一徑盡岸絕兩壁對削成根虛無倒影

垂澹瀨

徒對切

黑知灣深底清見光烟碎孤雲倒來深

飛鳥不在外高蘿成帷幄寒木疊旌旆遠川曲通流
嵌竇潛洩瀨造幽無人境發興自我輩告歸遺恨多
將老斯遊最閉藏修鱗蟄出入巨石礙劉云造
意語何事
炎天過快意風雲會

發同谷縣

乾元二年十一月
日自隴右赴劔南

賢有不黔突聖有不暖席況我下愚人焉能尚安宅
始來茲山中休駕喜地僻奈何迫物累一歲四行役
忡忡去絕境杳杳更遠適停驂龍潭雲迴首虎崖石
臨岐別數子握手淚再滴交情無舊深窮老多慘慼

平生癩拙意偶值栖遁跡去住與願違仰慙林間翮
木皮嶺

首路栗亭尚想鳳凰村季冬攜童稚辛苦赴蜀門
南登木皮嶺艱險不易論汗流被我體祁寒爲之暄
遠岫爭輔佐千巖自崩奔始知五岳外別有他山尊
仰干塞大明俯入裂厚坤再聞虎豹鬪屢踞風水昏
高有廢閣道摧折如短轅下有冬青林石上走長根
西崖特秀發煥若靈芝繁潤聚金碧炁清無沙土痕
憶觀昆崙圖日擊玄圃存對此欲何適默傷垂老魂

白沙渡

畏途隨長江渡口下絕岸差池上舟楫杳窅入雲漢
天寒荒野外日暮中流半我馬向北嘶山猿飲相喚
水清石礚礚沙白灘漫漫迥然洗愁辛多病一踈散
高壁抵嶽崆洪濤越凌亂臨風獨回首攬轡復三歎

水會渡

山行有常程中夜尚未安微月沒已久崖側路何難
大江動我前洶若溟渤寬篙師暗理楫歌咲輕波瀾
霜濃木石滑風急手足寒入舟已千憂陟巘仍萬盤
回眺積水外始知衆星乾劉云窮而不瀆遠遊令人瘦衰疾
慙加餐

飛仙閣

華陽國志諸葛亮鑿石架空為飛梁閣道

土門山行窄微徑緣秋毫棧雲闌于峻梯石結構牢
萬壑欹踈林積陰帶奔濤寒日外澹泊長風中怒號
歇鞍在地底始覺所歷高往來雜坐臥人馬同疲勞
浮生有定分饑飽豈可逃歎息謂妻子我何隨汝曹

五盤

謂棧道盤屈有五重

五盤雖云險山色佳有餘仰凌棧道細俯映江水踈
地僻無網罟水清反多魚好鳥不妄飛野人半巢居
喜見淳朴俗坦然心神舒東郊尚格鬪巨猾何時除
故鄉有弟妹流落隨丘墟成都萬事好豈若歸吾廬

石櫃閣

季冬日已長山晚半天赤蜀道多草花江間饒奇石
石櫃層波上臨虛蕩高壁清暉迴羣鷗暝色帶遠客
唐十西語錄云江間饒奇石未為極勝到暝色帶遠客則不可及也羈栖負幽意感歎
向絕跡信甘孱懦嬰不獨凍餒迫優游謝康樂放浪
陶彭澤吾衰未自由謝爾性有適

桔栢渡

栢居屑切

青冥寒江渡駕竹為長橋竿濕煙漠漠江永風蕭蕭
連竿動嫋娜征衣颯飄飄急流鳴鷁散絕岸鼃鼃驕
西轅自茲異東逝余可要高通荆門路濶會滄海潮

孤光隱顧眇遊子恨寂寥無以洗心曾前登但山椒

劍門

地理志劍州劍門縣有山亦名大劍山自蜀出漢中道一由此故以名

唯天有設險劍門天下壯連山抱西南石角皆北向

兩崖崇墉倚刻畫城郭狀一夫怒臨關百萬未可傷

珠玉走中原岷峨氣悽愴三皇五帝前雞犬莫相放

後王尚柔遠賤貢道已喪至今英雄人高視見霸王

并吞與割據極力不相讓吾將罪真宰意欲鏹壘嶂

恐此復偶然臨風默惆悵劉云歎地險而惡負固者又云散文有所不能及也

鹿頭山

唐志漢州德陽縣有鹿頭山高崇文擒劉闢處又有鹿頭關

鹿頭何亭亭是日慰飢渴連山西南斷俯見千里豁

游子出京華劍門不可越及茲險阻盡始喜原野潤

殊方昔三分霸氣曾間發天下今一家雲端失雙闕

悠然想揚馬繼起名碑兀有文令人傷何處理爾骨

紆餘脂膏地慘澹豪俠窟仗鉞非老臣宣風豈專達

冀公

僕射冀國公裴冕時為劍南節度使

柱石姿論道邦國活斯人亦

何幸公鎮踰歲月

成都府

翳翳桑榆日照我征衣裳劉云有何深意到處自然我行山川異

忽在天一方但逢新人民未卜見故鄉大江東流去

游子去日長層城填華屋季冬樹木蒼喧然名都會

吹簫間笙簧信美無與適側身望川梁鳥雀夜各歸
中原杳茫茫劉云懽然非感天性切至讀之黯然初月出不高衆星尚
爭光劉云語次寫景注者屑屑附會可厭自古有羈旅我何苦哀傷

五言古詩卷之八

唐詩品彙八

新寧高棟編輯

關中張恂重訂

大家二

杜甫下

遊覽九首

遊龍門奉先寺

已從招提遊更宿招提境陰壑生靈籟月林散清影
天闕象緯逼雲臥衣裳冷欲覺聞晨鐘令人發深省
望嶽

岱宗夫如何齊魯青未了劉云卽五字雄蓋一世造范云起句之超然者也化鍾神秀陰陽割昏曉盪胸生層雲決眚入歸鳥會當凌絕頂一覽衆山小

陪李北海燕歷下亭

李邕時爲北海太守

東蕃駐皂蓋北渚凌清河海右此亭古濟南名士多劉云題篇適當如此雲山已發興玉珮仍當歌脩竹不受暑交流空湧波蘊真愜所遇落日將如何賢賤俱物役從公難重過

大雲寺贊公房

燈影照無睡心清聞妙香

劉云便爾超悟

夜深殿突兀風動

金琅璫天黑閉春院地清栖暗芳玉繩星名回斷絕鐵

鳳森翱翔梵放時出寺鐘殘仍殷音隱床明朝在沃野

苦見塵沙黃劉云如此自好

冬到金華山觀因得故拾遺陳公學堂遺

跡

涪右衆山內金華紫崔嵬上有蔚藍天垂光抱瓊臺繫舟接絕壁杖策窮縈迴四顧俯層巔淡然川谷開雪嶺日色死霜鴻有餘哀焚香玉女跪霧裏仙人來陳公讀書堂石柱仄青苔悲風爲我起激烈傷雄材西枝村尋置草堂地夜宿贊公土室二首

出郭盼細岑披榛得微路谿行一流水曲折方屢渡
贊公湯休徒好靜心跡素昨枉霞上作盛論巖中趣
怡然共携手恣意同遠步捫蘿澁先登陟巘眩反顧
要求陽岡暖苦陟陰嶺洵惆悵老大藤沉吟屈蟠樹
卜居意未展杖策迴且暮層巔餘落日草蔓已多露

其二

天寒鳥已歸月出山更靜劉云自然境自然語土室延白光松
門耿踈影躋攀倦日短語樂寄夜永明燃林中薪暗
汲石底井大師京國舊德業天機秉從來支許遊興
趣江湖迴數竒譎關塞道廣存箕穎何知戎馬聞復
接塵事屏幽尋豈一路遠色有諸嶺晨光稍朦朧更

越西南頂

同諸公登慈恩寺塔

時高適薛據先有此作

高標跨蒼穹烈風無時休

范云承以烈風無時休五字今人能之否

自非

曠士懷登茲翻百憂方知象教力足可追冥搜

范云遊觀

寺詩十字同到

仰穿龍蛇窟始出枝撐幽七星在北戶河漢

聲西流羲和鞭白日少昊行清秋泰山忽破碎

一作秦劉

云樊察序本如此近是

涇渭不可求俯視但一氣焉能辯皇州

迴首叫虞舜蒼梧雲正愁惜哉瑤池飲日宴昆崙丘
黃鵠去不息哀鳴何所投君看隨陽鴈各有稻梁謀

望岳

南岳配朱鳥秩禮自百王歛吸領地靈瀕洞半炎方
邦家用祀典在德非馨香巡狩何寂寥有虞今則亾
泊吾隘世網行邁越瀟湘渴日絕壁出漾舟清光傷
祝融五峰尊峰峰次低昂紫蓋獨不朝爭長蝶相望
恭聞魏夫人群仙夾翱翔有時五峰炁散風如飛霜
牽迫限脩途未暇杖崇岡歸來覲命駕沐浴休王堂
三嘆問府主曷以贊我皇牲璧忍衰俗神其思降祥

懷古二首

玉華宮

梅聖俞前云宮近晉晉碑門壁墓

谿回松風長蒼鼠竄古堯不知何王殿遺構絕壁下

劉云哀思苦語轉換簡遠有長篇餘韵未更自傷悲其意所及陰房鬼火青壤道哀

湍瀉萬籟真笙竽秋色正瀟灑美人為黃土況乃粉

黛假當時侍金輿故物獨石馬憂來藉草坐浩歌淚

盈把冉冉征途間誰是長年者劉云起結接點讀者殆難為情

九成宮

本隋仁壽宮也貞觀間修之以避暑因更名焉山有九重故名九成

蒼山入百里崖斷如杵臼層宮憑風迴芟業土囊口

立神扶棟梁鑿翠開戶牖劉云二語雄稱其陽產靈芝其陰

宿牛斗紛披長松倒揭嶂怪石走哀猿啼一聲客淚

迸林藪荒哉隋家帝製此今頽朽向使國不亾焉為

巨唐有雖無新增修尚置官居守巡非瑤水遠跡是

雕墻後劉云感嘆之尤得體者也我來屬時危仰望嗟嘆久天王

守太白趙次公云言肅宗在鳳翔駐馬更搔首范云國亡唐有此有國家者後車之

戒末意嘗不戒者也此所以駐馬而後搔首也杜子美之沉鬱頓挫類此也

經行七首

赤谷西菴人家

躋險不自安出郊已清目豁迴日氣暖徑轉山田熟
鳥雀依茅茨藩籬帶松菊如行武陵暮欲問桃源宿

過津口

南岳自茲近湘流東逝深和風引桂楫春日漲雲岑

迴首過津口而多楓樹林白魚困密網黃鳥喧嘉音

物微限通塞惻隱仁者心瓮餘不盡酒膝有無聲琴

聖賢兩寂寞眇眇獨開襟趙次公云白魚黃鳥物之通塞雖微而不足道而仁

者於物每惻隱其困塞於此琴酒思聖賢寂寞亦自適耳

次空舫岸

汙汙逆素浪落落展清眺幸有舟楫遲得盡所歷妙

空舫霞石峻楓枯隱奔峭青春猶無私白石亦偏照

可使營吾居終焉託長嘯毒瘴未足憂兵戈滿邊徼

嚮者留遺恨耻為達人誚迴帆覬賞延佳處領其要

羗村三首時自鳳翔還鄜州蔡夢弼云鄜州州治洛交縣羗村洛交村墟

崢嶸赤雲西日脚下平地柴門鳥雀噪歸客千里至
妻孥怪我在驚定還拭淚世亂遭飄蕩生還偶然遂
鄰人滿墻頭感歎亦歔歔夜闌更秉燭相對如夢寐

劉云當時適然千載之淚常在
在人目詩三百不多見也

其二

晚歲迫偷生還家少歡趣嬌兒不離膝畏我復即去
憶昔好追涼故繞池邊樹蕭蕭北風勁撫事前百慮
賴知禾黍收已覺糟牀注如今足斟酌且用慰遲莫

其三

羣雞正亂叫客至雞鬪爭驅雞上樹木始聞叩柴荆
父老四五人問我久遠行手中各有攜傾榼濁復清
苦辭酒味薄黍地無人耕兵革既未息兒童盡東征
請爲父老歌艱難愧深情歌罷仰天嘆四坐淚縱橫

述懷

公家寓鄜州三川時自
賊中達行在所作也

去年潼關破妻子隔絕久今夏草木長脫身得西走
麻鞋見天子衣袖露兩肘朝廷愍生還親故傷老醜
涕淚受拾遺流離主恩厚柴門雖得去未忍卽開口
寄書問三川不知家在否比聞同罹禍殺戮到鷄狗
山中漏葑屋誰復依戶牖摧頽蒼松根地冷骨未朽
幾人全性命盡室豈相偶欽崆猛虎場鬱結回我首

自寄一封書今已十月後反畏消息來寸心亦何有
陳後山云不敢問何如 劉云極一時憂傷之懷賴自能賦而毫髮不失漢運初中興生
平老鮑酒沈思歡會處恐作窮獨叟

懷思四首

得舍弟消息

風吹紫荆樹色與春庭暮花落辭故枝風回反無處
骨肉恩書重漂泊難相遇猶有淚成河經天復東注

劉云苦心怨調使人淒然終鮮之痛惜於春今死喪之喻未有如此句之苦者未尤可念非深痛不能道

夢李白二首

白坐永王璘事當誅會赦還尋陽復坐上事下獄

歿別已吞聲生別常惻惻

劉云仕以其死耶當不復哭矣乃使人不能忘者生別

也江南瘴癘地逐客無消息故人入我夢明我長相

憶恐非平生魂路遠不可測魂來楓林青魂返關塞

黑君今在羅網何以有羽翼落月滿屋梁猶疑照顏

色水深波浪濶無使蛟龍得

劉云落月屋梁偶然實景不可再遇

其二

浮雲終日行遊子久不至

劉云起語千言萬恨

三夜頻夢君情

親見君意告歸常局促苦道來不易

劉云夢中實是主語具是

湖多風波舟楫恐失墜出門搔白首苦負平生志冠

蓋滿京華斯人獨憔悴

劉云語出情痛自別

孰云網恢恢將老

身反累千秋萬歲名寂寞身後事

劉云結極慘淡情至語塞

幽人

師古云按唐史拾遺惠昭荀珏與甫友善此詩思二子也

孤雲亦羣遊神物有所歸麟鳳在赤霄何當一來儀
往與惠荀輩中年滄洲期天高無消息弃我忽若遺
內懼非道流幽人在瑕疵洪濤隱語咲鼓枻蓬萊池
崔嵬扶桑日照耀珊瑚枝風帆倚翠蓋莫把東皇衣
曠漱元和津所思煙霞微知名未足稱局促商山芝
五湖復浩蕩歲暮有餘悲

尋訪二首

夏日李公見訪

李公炎詩為太子家令

遠林暑氣薄公子過我游貧居類村塢僻近城南樓
傍舍頗淳朴所願亦易求隔屋喚西家借問有酒不
墻頭過濁醪劉云實事他人以為不足道展席俯長流清風左右
至劉云自得適然客意已驚秋巢多衆鳥鬪葉密鳴蟬稠苦
遭此物聒孰謂吾廬幽水花晚色靜庶足充淹留預
恐尊中盡更起為君謀

晦日尋崔戢李封

朝光入甕牖戶寢驚弊裘起行視天宇春氣漸和柔
興來不暇懶今晨梳我頭出門無所待徒步覺自由
杖藜復恣意免值公與侯晚定崔李交會心真罕儔

每過得酒傾一宅可淹留喜結仁里歡況因令節求
李生園欲荒舊竹頗脩脩引客看掃除隨時成獻酬
崔侯初筵色已畏空尊愁劉云寫得農至未知天下士至性
有此不草芽既青出蜂聲亦暖游思見農器陳何當
甲兵休上古葛天氏不貽黃屋憂至今阮籍等熟醉
爲身謀威鳳高其翔長鯨吞九州地軸爲之翻百川
皆亂流當歌欲一放淚下恐莫收濁醪有妙理庶用
慰沉浮

寄贈二首

別唐十五誠因寄禮部賈侍郎至

九載一相逢百年能幾何復爲萬里別送子山之阿
白鶴久同林潛魚本同河未知栖集期衰老強高歌
歌罷兩悽惻六龍忽蹉跎相視髮皓白況難駐羲和
胡星墜燕地漢將仍橫戈蕭條四海內人少豺虎多
少人慎莫投多虎信所過飢有易子食獸猶畏虞羅
悔聖俞前云此等語含蓄深矣殆不可模倣子負經濟才天門鬱嵯峨飄飄
適東周來往若奔波南宮吾故人白馬金盤陀蔡夢弼云
廿日賈逵爲禮部侍郎常乘白馬故於至亦云金盤陀未詳或云山名雄筆映千古見賢
心靡他念子善師事歲寒守舊柯爲吾謝賈公病肺

臥江沱

唐詩品彙

卷之八

九

贈衛八處士

公與李白高適衛賓相友善賓年最少號小友

人生不相見動如參與商今夕復何夕共此燈燭光
少壯能幾時髮髮各已蒼訪舊半為鬼驚呼熱中腸
焉知二十載重上君子堂昔別君未婚兒女忽成行
怡然敬父執問我來何方問答未及已兒女羅酒漿
夜雨剪春韭新炊間黃粱主稱會面難一舉累十觴
十觴亦不醉感子故意長明日隔山岳世事兩茫茫

劉云陽關之後此語為暢

感興九首

遣興四首

賀公雅吳語在位常清狂上疏乞骸骨黃冠歸故鄉
爽氣不可致斯人今則亾山陰一茅宇江海日清涼

其二

長陵銳頭兒出獵待明發驛弓金瓜鏞白馬蹴微雪
未知所馳逐但見暮光滅歸來懸兩狼門戶有旌節

其三

朝逢富家葬前後皆輝光共指親戚大總麻白夫行
送者各有死不須羨其強君看束縛去亦得歸山岡

劉云曠然世外之見沉著痛快

其四

下馬古戰場四顧俱茫然風悲浮雲去黃葉墜我前
朽骨穴螻蟻又爲蔓草纏故老行歎息今人尚開邊
漢虜互勝負封疆不常全安得廉頗將三軍同晏眠

述古

赤驥頓長纓非無萬里姿悲鳴淚至地爲問馭者誰
鳳凰從天來何意復高飛竹花不結實念子忍朝飢
古來君臣合可以物理推賢人識定分進退固其宜

佳人

絕代有佳人幽居在空谷自云良家子零落依草木
關中昔喪亂兄弟遭殺戮官高何足論不得收骨肉

世情惡衰歇萬事隨轉燭夫婿輕薄兒新人美如玉

劉云開言詩
語無不可感合婚一作昏即
夜合花也尚知時鴛鴦不獨宿但

見新人笑那聞舊人哭在山泉水清出山泉水濁侍

婢賣珠迴牽蘿補茆屋劉云似悲似訴自言自誓於
持慷慨脩潔端麗畫所不能

如論所
不能及摘花不插髮採栢動盈掬天寒翠袖薄日暮

倚脩竹劉云字字矜到而
不艱棘盡不容盡

寫懷二首

勞生共乾坤何處異風俗冉冉自趨競行行見羈束
無賢賤不悲無富貧亦足萬古一骸骨鄰家遞歌哭
鄙夫到巫峽三歲如轉燭全命甘留滯忘情任榮辱

朝班及暮齒日給還脫粟編蓬石城東採藥山北谷
用心霜雪間不必條蔓綠非關故安排曾是順幽獨
達士如弦直小人似鈎曲曲直吾不知負暄候樵牧

其二

夜深坐南軒明月照我膝驚風翻河漢梁棟已出日
羣生各一宿飛動自儔匹吾亦驅其兒營營爲私實
天寒行旅稀歲暮日月疾榮名忽中人世亂如蟣蝨
古者三皇前滿腹志願畢胡爲有結繩陷此膠與漆
禍首燧人氏厲階董狐筆君看燈燭張轉使飛蛾密
放神八極外俛仰俱蕭瑟終契如往還得匪合仙術

王洙云燧人火化而爭欲之心生董狐直筆
而是非之端起故子美所以謂禍首厲階也

喜晴

皇天久不雨旣雨晴亦佳出郭眺西郊蕭蕭春增華
青熒陵陂麥窈窕桃李花春夏各有實我飢豈無涯
劉云善
自寬干戈雖橫放慘澹鬪龍蛇甘澤不猶愈且畊
今未賒丈夫則帶甲婦女終在家力難及黍稷得種
萊與麻千載商山芝往者東門瓜其人骨已朽此道
誰疵瑕英賢遇轅軻遠引蟠泥沙顧慙昧所適迴首
白日斜漢陰有鹿門滄海有靈槎焉能學衆口咄咄
空咨嗟

雜詠七首

白馬

蔡伯世云此潭州詩王將謂崔璿也為臧介所殺侯景舉軍皆白馬故云

白馬東北來空鞍貫雙箭可憐馬上郎意氣今誰見

近時主將戮中夜商於戰趙次公云商當作傷喪亂死多門鳴

呼淚如霰劉云詩或託興或紀事託名不商於不商於也

雨

峽雲行清曉煙霧相徘徊風吹滄江去雨灑石壁來

淒淒生餘寒殷殷兼出雷白谷變氣候朱炎安在哉

高鳥濕不下居人門未開楚宮久已滅幽珮為誰哀

侍臣書王夢賦有冠古才冥冥翠龍駕多自巫山臺

殿中楊監見示張旭草書圖

斯人已云亾草聖秘難得及茲煩見示滿目一悽惻

悲風生微綃萬里起古色鏘鏘鳴玉動落落羣松直

連山蟠其間溟漲與筆力有練實先書臨池真盡墨

俊拔為之主暮年思轉極未知張王後誰竝百代則

嗚呼東吳精逸氣感清識楊公拂篋筭舒卷忘寢食

念昔揮毫端不獨觀酒德

通泉縣署屋壁後薛少保畫鶴

薛公十一鶴皆寫青田真畫色久欲盡蒼然猶出塵

低昂各有意磊落如長人佳此志氣遠豈惟粉墨新

萬里不以力羣遊森會神威遲白鳳態非是鷓鴣鄰
高堂未傾覆幸得慰佳賓曝露墻壁外終嗟風雨頻
赤霄有真骨耻飲滄池津冥冥任所往脫畧誰能馴

牽牛織女

牽牛出河西織女處其東萬古永相望七夕誰見同
神光竟難候此事終朦朧颯然精靈合何必秋遂通
亭亭新粧立龍駕具層空世人亦爲爾祈請走兒童
稱家隨豐儉白屋達公宮膳夫翊堂殿鳴玉淒房櫳
曝衣遍天下曳月揚微風蛛絲小人態曲綴瓜菓中
初筵滾重露日出甘所終嗟汝未嫁女秉心鬱忡忡
防身動如律竭力機杼中雖無舅姑事敢昧織作功
明明君臣契咫尺或未容

劉云謂近雖咫尺非如期不合彼淫奔失身不如丈夫之見有不然者當悔何及此十字俱有其意

但上面寫不甚達其言君臣之際則可感矣義無棄禮法思始夫婦恭小大有佳期戒之在至公方圓苟齟齬丈夫多英雄

義鷓鴣行

陰崖有蒼鷹養子黑栢巔白蛇登其巢吞噬恣朝餐
雄飛遠求食雌者鳴辛酸力強不可制黃口無半存
其父從西歸翻身入長煙斯須領健鷓痛憤寄所宣
斗上捩孤影噉哮來九天脩翎脫遠枝巨顙折老拳

劉子美聞之 劉云此奇事適 高空得蹭蹬。短草辭蜿蜒。折尾能一

掉。飽腸已皆穿。生雖滅眾雛。死亦垂千年。物情有報

復。快意資目前。茲實鷲鳥最。急難心惘然。功成失所

往。用捨何其賢。近經滴水涓。此事樵夫傳。飄蕭覺素

髮。凜欲衝儒冠。人生許與分。亦在顧盼間。聊為義鶻

行。永激壯士肝。西清詩話云杜少陵詩自與造化同

成法言恨
終欠風韻

北風

北風破南極。朱鳳日威垂。洞庭秋欲雪。鴻鴈將安歸。

十年殺氣盛。六合人煙稀。吾慕漢初老。時清猶茹芝。

五言古詩卷之八

唐詩品彙八

卷之八

五言古詩卷之九

唐詩品彙九

新寧高 棟編輯

關中張 恂重訂

名家上之一

孟浩然

丹陽殷璠曰余嘗細明彌衡不遇趙壹無祿
 其過在人也及觀袁陽孟浩然磬折謙退
 才名日高天下藉甘玄竟淪落明代終於布
 衣悲夫浩然詩文彩丰茸經緯繇密半遵
 雅調全削凡體至如衆山遙對酒孤嶼共
 題詩無論興象兼復故實又氣蒸雲夢澤
 波撼岳陽城亦為奇唱皮日休云明皇
 世章句之風大得建安體論者推李翰林
 杜工部為尤介其間能不愧者惟吾鄉之
 孟先生也先生之道遇景入韻不鈎奇扶

唐詩品彙

卷之九

異令離齋東人口口有涵涵然有平大之興
若公輸氏當巧而不用者也北齊美蕭詵
芙蓉露下落楊柳月中踈先生則有微雲
淡河漢踈雨滴梧桐樂府美王融殘日雲
沙島清風動甘泉先生則有氣蒸雲夢澤
波撼岳陽城謝朓之詩句精者露濕寒塘
草月映清淮流先生則有荷風送香氣竹
露滴清響此與古人爭勝於臺榭也稱是
者衆不可悉類嗚呼先生之道復何言耶
謂乎貧則爵于身謂乎死則朽乎文為士
之道亦已至矣王士源序曰孟浩字浩
然襄陽人也骨體清淑風神散朗學不為
儒務掇菁藻文不按古心獨妙五言詩
天下稱其獨步開游秘書省秋月新霽諸英
華賦詩作會浩然曰微雲淡河漢踈雨滴
梧桐舉坐嘆其佳絕咸閣筆不繼又曰
浩然文不為仕與而作故遲行不為飾
動求直適故誕世不為利期以放情故貧
嚴滄浪曰浩然之詩蘊咏之久有金石
商宮之聲又曰孟浩然學力下韓退之

達甚而其詩獨出其上者一味妙悟而已
劉須溪云孟浩然詩如訪梅問柳偏入
幽寺與韋蘇州意趣
雖相似然人處不同

大堤行寄萬七

大堤行樂處車馬相馳突歲歲春草生踏青二三月
王孫挾珠彈游女矜羅襪倚手今莫同江花為誰發

清鏡嘆同張明府賦

妾有盤龍鏡清光常晝發自從生塵埃有若霧中月
愁來試取照坐嘆生白髮空山語邊塞人如何久離別

採樵作

採樵入深山山深水重疊橋崩臥查擁路險垂藤葛

日落伴將稀山風拂羅衣長歌負輕策平野望煙巖
月下有懷

秋空明月懸光彩露霑濕驚鵲棲未定飛螢捲簾入
庭牕寒影踈鄰杵夜深急佳期曠何許望望空佇立

劉云亦自織麗與踈雨滴語
相相似謂其詩枯淡非也

送從弟下第後歸會稽

疾風吹征帆倏爾向空沒劉云發苦千里去俄頃三江
坐超忽向來共歡娛日夕成楚越落羽更分飛誰能
不驚骨

歲暮海上作

仲尼既已沒余亦浮于海昏見斗柄迴方知歲星改
虛舟任所適垂釣非有待為問乘槎人滄洲復何在

劉云奇壯淡
蕩少許自足

宿楊子津寄劉處士

所思在夢寐欲往大江深日夕望京口煙波愁我心
心馳茅山洞目極楓樹林不見少微隱星霜勞夜吟
宿叢師山房待丁公不至

夕陽度西嶺羣壑倏已暝松月生夜涼風泉滿清聽
樵人歸欲盡煙鳥栖初定之子期宿來孤琴候蘿逕

劉云景物滿眼而清淡之
趣更自浮動非寂寞者

耶溪泛舟

落景餘清暉輕棹弄谿渚澄明愛水物臨泛何容與
白首垂釣翁新粧浣紗女看看似相識脉脉不得語

劉云清溪麗景閑遠餘情不欲犯一字綺語自足

游精思觀迴王白雲山人在後

出谷未停午至家已夕曛迴瞻山下路但見牛羊羣
樵子暗相失草蟲寒不聞衡門猶未掩佇立待夫君

聽鄭五惜琴

阮籍推名飲清風坐竹林半酣下衫袖拂拭龍唇琴
一杯彈一曲不覺夕陽沉余意在山水聞之諧夙心

劉云撲而不俚風韻尚存

萬山潭

垂釣坐磐石水清心亦閑魚行潭樹下猿掛島藤間
遊女昔解珮傳聞於此山求之不可得沿月棹歌還

劉云出風露古始未有○古意淡韻終不可以衆作律之而衆作愈不可及

晚泊潯陽望香爐峰

掛席幾千里名山都未逢泊舟潯陽郭始見香爐峰
嘗讀遠公傳永懷塵外蹤東林精舍近日暮空聞鐘

呂氏童蒙訓云浩然泊潯陽詩但詳看此等語自然意達也

南亭懷辛子

山光忽西落池月漸東上散髮乘夕涼開軒臥閑敞
荷風送香氣竹露滴清響欲取鳴琴彈恨無知音賞
感此懷故人中宵勞夢想

南歸阻雪

我行滯宛洛日夕望京豫曠野莽茫茫鄉山在何處
孤煙村際起歸鴈天邊去積雪覆平皋飢鷹捉寒鬼
少年弄文墨屬意在章句十上耻還家徘徊守歸路

劉云曲折凄楚

登蘭山寄張立

王荆公選作秋登萬山寄張立簡

北山白雲裏隱者自怡悅相望始登高心隨飛鴈滅

愁因薄暮起興是清秋發劉云村時有歸村人平沙

渡嶺一作劉云其天邊樹若齊江畔洲如月何當

載酒來共醉重陽節

漢中漾舟

漾舟逗何處神女漢皋曲劉云便好雪罷水復開春潭千

丈綠輕舟恣往來探玩無厭足波影搖妓釵沙光逐

人目傾杯魚鳥醉聯句鶯花續劉云此雖清事微近俗意知此可以語此

良會難再逢日入須秉燭

發漢浦潭

東旭早光芒諸禽已驚聒臥聞漁浦口橈聲暗相撥

劉云別是一日出氣象分始知江路濶美人常晏起
種清氣可人照影弄流沫飲水畏驚猿祭魚時見獺舟行自無悶
況值晴景豁劉云美人常晏起著此空濶又別超衆作以此

過龍泉精舍

亭午聞山鐘起行散愁寂尋林采芝去谷轉松蘿密
旁見精舍開長廊飯僧畢石渠流雪水金子耀霜橘
竹房思舊遊過憇終永日入洞窺石髓傍崖採蜂蜜
日暝辭遠公虎溪相送出

題終南翠微寺空上人房

翠微終南裏雨後宜晚照閉門久沈冥杖策一登眺
遂造幽人室始知靜者妙儒道雖異門雲林頗同調
兩心喜相得畢竟共談笑暝還南牕眠時見遠山燒
緬懷赤城標更憶臨海嶠風泉有清聽何必蘇門嘯

劉云不必刻深懷抱如洗

宿桐栢觀

海泛信風帆夕宿逗雲島緬尋滄洲趣近愛赤城好
捫蘿亦踐苔輟棹恣窮討息陰憇桐栢采秀尋芝草
鶴唳清露垂雞鳴信潮早願言解纓紱從此去煩惱
高步凌四壁玄蹤得三老紛吾遠遊意學彼長生道
日夕望三山雲濤空浩浩

尋香山湛上人

朝遊訪名山山遠在空翠氛氲亘百里日入行始至
谷口聞鐘聲林端識香氣杖策尋故人解鞍暫停騎
石門殊豁險篁逕轉森邃法侶欣相逢清談曉不寐
平生慕真隱累日探多異野老朝入田山僧暮歸寺
松泉多逸響苔壁饒古意願言投此山身世兩相棄

題鹿門山

清曉因興來乘流越江峴沙禽近方識浦樹遠莫辨
漸至鹿門山山明翠微淺巖潭多屈曲舟楫屢迴轉
昔聞龐德公采藥遂不返金澗養芝朮石牀臥苔蘚

紛吾感耆舊結覽事攀踐隱跡今尚存高風邈已遠

白雲何時去丹桂空偃蹇僧皎然云靜也探討意未窮迴廬

夕陽晚

王維

殷璠曰維詩辭秀調雅意新理愜在泉為珠著壁成繪一句一字皆出常境蘇東坡曰王右丞詩蘇州澄澹清綵格在其中又曰味摩詰之詩詩中有畫觀摩詰之畫畫中有詩黃山谷云余頃年登山臨水未嘗不讀摩詰詩故知此老曾次決定有泉石膏肓之疾矣陳後山云右丞蘇州皆學陶王得其自在彭適云右丞詩詞不迫切而味甚長蘇州詩韻高而氣清皆五言之宗也西清詩話云王摩詰詩渾厚開雅覆蓋古今但如久隱山林之人徒成曠淡也

羽林騎閨人

秋月臨高城城中管絃思離人堂上愁稚子塔前戲
出門復映戶望望青絲騎行人過欲盡狂夫終不至
左右寂無言相看共垂淚

西施詠

艷色天下重西施寧久微朝為越谿女暮作吳宮妃
賤日豈殊眾賢來方悟稀劉云語有諷味似淺似深邀人傳脂粉
不自着羅衣君寵益嬌態君憐無是非劉云妙當時浣
紗伴莫得同車歸持謝鄰家子效顰安可希

李陵詠時年十九

漢家李將軍三代將門子結髮有奇策少年成壯士
長驅塞上兒深入單于壘旌旆列相向簫鼓悲何已
日暮沙漠陲戰聲咽塵裏將令驕虜滅豈獨名王侍
既失大軍援遂嬰穹廬耻少小蒙漢恩何堪坐思此
深衷欲有報投軀未能死引領望子卿非君誰相理

送別

下馬飲君酒問君何所之君言不得意歸臥南山陲
但去莫復問白雲無盡時

嘆白髮

我年亦何長鬢髮日已白俛仰天地間能為幾時客

惆悵故山雲徘徊空日夕何事與時人東城復南陌

贈劉藍田

籬中犬迎吠出屋候柴扉歲晏輸井稅山村人夜歸
晚田始家食餘布成我衣詎肯無公事煩君問是非

齊州送祖三

相逢方一笑相送還成泣祖帳已傷離荒城復愁入

劉云只見眼天寒遠山淨日暮長河急解纜君已遥

望君猶佇立劉云短

春中田家作

屋上春鳩鳴村邊杏花白劉云好持斧伐遠楊荷鋤覓

吳夙新燕識舊巢舊人看新曆臨觴忽不御惆悵遠

行客劉云卷耳之後得此吟諷

別弟縉後登青龍寺望藍田山

陌上新別離蒼茫四郊晦登高不見君故山復雲屏
遠樹蔽行人長天隱秋塞心悲遊宦子何處飛征蓋

黎拾遺忻裴迪見過秋夜對雨之作

促織鳴已急輕衣行尚重寒燈坐高館秋雨聞疎鐘
白法調狂象玄言問老龍何人顧蓬逕空愧求羊縱

至滑州隔河望黎陽憶丁三寓

隔河見桑柘藹藹黎陽川望望行漸遠孤峰沒雲煙

故人不可見，河水復悠然。賴有政聲遠，時聞行路傳。

終南別業

中歲頗好道，晚家南山陲。興來每獨往，勝事空自知。

行到水窮處，坐看雲起時。劉云無言之境不可說，偶

然值林叟，談笑無還期。劉云其質如此，故自難

與造物相表裏，豈直詩中有畫哉？觀其詩，知其蟬蛻塵埃之中，所蟬萬物之表者也。

秋夜獨坐懷內弟崔興宗

夜靜羣動息，蟋蟀聲悠悠。庭槐北風響，日夕方高秋。

思子整羽翮，及時當雲浮。吾生將白首，歲晏思滄洲。

高足在旦暮，肯為南畝儔。

奉寄韋太守陟

荒城自蕭索，萬里山河空。天高秋日迥，嘹唳聞歸鴻。

寒塘映衰草，高館落疎桐。臨此歲方晏，顧景問悲翁。

故人不可見，寂寞平林東。

渭川田家

斜光照墟落，窮巷牛羊歸。野老念僮僕，倚杖候荆扉。

雉雊麥苗秀，蚕眠桑葉稀。田夫荷鋤立，相見語依依。

即此羨閑逸，悵然歌式微。

過李揖宅

閑門秋草色，終日無車馬。客來深巷中，犬吠寒籬下。

散髮時未簪、道書行尚把、與我同心人、樂道安貧者、
一罷宜城酌、還歸洛陽社、

奉和聖製送不蒙都護兼鴻臚卿歸安西
上卿增命服、都護揚歸旆、雜虜盡朝周、諸胡皆自郤、
鳴笳瀚海曲、按節陽關外、落日下河源、寒山靜秋塞、
萬方氛稜息、六合乾坤大、無戰是天心、天心同覆載、

韋侍郎山居

幸忝君子顧、遂陪塵外蹤、閑花滿巖谷、瀑水映杉松、
啼鳥忽臨澗、歸雲時叱峰、良遊盛簪紱、繼跡多夔龍、
詎往青門道、故聞不鐘清晨去、朝謁車馬何從容、

送權二

高人不可有清論、復何深一見如舊識、一言知道心、
明時當薄宦、解薛去中林、芳草空隱處、白雲餘故岑、
韓侯久攜手、河岳共幽尋、悵別千餘里、臨堂鳴素琴、

納涼

喬木萬餘株、清流貫其中、前臨大川口、豁達來長風、
漣漪含白沙、素鮪如遊空、偃臥磐石上、翻濤沃微躬、
漱流復濯足、前對釣魚翁、貪餌凡幾許、徒思蓮葉東、

崔濮陽兄季重前山興

秋色有佳興、況君池上閑、悠悠西林下、自識門前山、

劉云又別言千里橫黛色數峰出雲間嵯峨對秦國
別有道之言合沓藏荆關殘雨斜日照夕嵐飛鳥還故人今尙爾
嘆息此顏顏

冬日遊覽

步出城東門試騁千里目青山橫蒼林赤日團平陸

劉云下字佳渭北走邯鄲關東出函谷秦地萬方會來朝

九州牧劉云平實悲壯古意雅辭樂府所少雞鳴咸陽中冠蓋相追逐

丞相過列侯羣公餞光祿相如方老病獨歸茂陵宿

劉云更似不須語言

飯覆金山僧

晚知清淨理日與人羣踈將候遠山僧先期掃破處
果從雲峰裏顧我蓬蒿居藉草飯松屑焚香看道書
燃燈晝欲盡鳴磬夜方初一悟寂爲樂此生閑有餘
思歸何必深身世猶空虛

宿鄭州

朝與周人辭暮投鄭人宿他鄉絕儔侶孤客親童僕
宛洛望不見秋霖晦平陸田父草際歸村童雨中牧
主人東臯上時稼繞茅屋蟲思機杼鳴雀喧禾黍熟
明當渡京水昨晚猶金谷劉云諶然戀關之情此去欲何言窮

邊狗微祿

唐詩品彙

卷之九

上

留別山中温古上人兄并示舍弟縉

解薛登天朝去師偶時哲豈唯山人兼負松上月
宿昔同遊止致身雲霞未開軒臨潁陽臥視飛鳥沒
好依磐石飯屢對瀑泉歇理齊少狎隱道勝寧外物
舍第官崇高宗兄此削髮荆扉但灑掃乘閑當過拂

觀別者

青青楊柳陌陌上別離人愛子遊燕趙高堂有老親
不行無可養行去百憂新切切委兄弟依依向四鄰
劉云兩語已絕都門悵飲畢從此謝親賓揮淚逐行侶含悽
動征輪車從望不見時時起行塵余亦辭家者看之

淚滿巾

送別

聖代無隱者英靈盡來歸遂令東山客不得顧採薇
既至君門遠孰云吾道非江淮度寒食京洛縫春衣
置酒臨長道同心與我違行當浮桂棹未幾拂荆扉
遠樹帶行客孤城當落暉劉云帶字畫意當字天然吾謀適不用
勿謂知音稀

休暇還舊業便使劉云唐選作盧象詩

謝病始告歸依依入桑梓家人皆佇立相候柴門裏
時輩皆長年成人舊童子上堂家慶畢願與姻親齒

論舊忽餘悲自存且相喜田園轉蕪沒但有寒泉水
衰柳日蕭條秋光清邑里入門乍如昨休騎非便止
中飯顧王程離憂從此始

送陸員外

郎署有伊人居然古人風天子顧河北詔書隸征東
拜手辭上官緩步出南宮九河平原外七國薊門中
陰風悲枯桑古塞多飛蓬萬里不見虜蕭條胡地空
無爲費中國更欲邀奇功遲遲前相送握手嗟異同
行當封侯歸肯訪南山翁

戲贈張五弟

吾弟東山時心尚亦何遠日高猶自臥鐘動始能飯
劉云不必其人直自輸寫頭上髮未梳牀頭書不卷清川興悠悠
空林時對偃青苔石上淨細草松下軟牕外鳥聲閑
階前虎心善徒然萬慮多澹爾太虛緬一知與物平
自顧爲人淺對君忽自得浮念不煩遣

送魏郡李太守赴任

與君伯氏別又欲與君離君行無幾日當復隔山陂
蒼茫秦川盡日落桃林塞獨樹臨關門黃河向天外
前經洛陽陌宛路故人稀故人離別盡淇上轉驂駢
企余悲遠送惆悵睢陽路古木官渡平秋城鄴宮暮

想君行縣日其出從如雲遙思魏公子復憶李將軍

贈祖三詠

蟪蛄掛虛牖蟋蟀鳴前除歲晏涼風至君子復何如
高館閨無人離居不可道閑門寂已閉落日照秋草
雖有近音信千里阻河關中復客汝潁去年歸舊山
結交二十載不得一日展貧病子既深契濶余不淺
仲秋雖未歸莫秋以爲期良會詎幾日終自長相思
贈房盧氏瑄

達人無不可忘已愛蒼生豈復小千室絃歌在兩楹
浮人日已歸但坐事農耕桑榆鬱相望邑里多雞鳴
秋山一何淨蒼翠臨寒城視事兼偃臥對書不簪纓
蕭條人吏稀鳥雀下空庭鄙夫心所向晚節異平生
將從海岳居守靜解天刑或可累安邑茅茨君試營

送綦母校書棄官還江東

明時久不達棄置與君同天命無怨色人生有素風
念君拂衣去四海將安窮秋天萬里靜日暮澄江空
清夜何悠悠扣舷明月中和光魚鳥際澹爾蒹葭叢
無庸客昭世衰鬢日如蓬頑踈暗人事僻陋遠天聰
微物縱可採其誰爲至公今亦從此去歸耕爲老農

偶然作

陶潛任天真其性頗耽酒自從棄官來家貧不能有
九月九日時菊花空滿手中心竊自思倘有人送否
白衣攜壺觴果來遺老叟且喜得斟酌安問升與斗
奮衣野田中今日嗟無負兀傲迷東西簑笠不能守
傾倒強行行酣歌歸五柳生事不曾問肯愧家中婦

哭殷遙

人生能幾何畢竟歸無形念君等爲死萬事傷人情
慈母未及葬一女纔十齡決濟寒郊外蕭條聞哭聲
浮雲爲蒼茫飛鳥不能鳴行人何寂寞白日自淒清
憶昔君在時問我學無生勸君苦不早令君無所成
故人各有贈又不及平生負爾非一途痛哭返柴荆

送從弟蕃遊淮南

讀書復騎射帶劔遊淮陰淮陰少年輩千里遠相尋
高義難自隱明時寧陸沉島夷九州外泉館三山深
席帆聊問罪丹服盡成擒歸來見天子拜爵賜黃金
忽思鱸魚膾復有滄洲心天寒蒹葭渚日落雲夢林
江城下楓葉淮上聞秋砧送歸青門外車馬去駸駸
惆悵新豐樹空餘天際禽

丁寓田家有贈

君心尚栖隱久欲傍歸路在朝每爲言解印果成趣

晨雞鳴鄰里羣動從所務農夫行餉田閨婦起縫素
開軒御衣服散帙理章句時吟招隱詩或製閑居賦
新晴望郊郭日映桑榆暮陰盡小苑城微明渭川樹
揆予宅閭井幽賞何由屢道存終不忘跡異難相遇
此時惜別離再來芳菲度

藍田石門精舍

落日山水好漾舟信歸風玩奇不覺遠因以緣源窮
遙愛雲木秀初疑路不同安知清流轉偶與前山通
劉云此景自常有之其詩亦若無意故是佳趣捨舟理輕策果然愜所適老
僧四五人逍遙蔭松柏朝梵林未曙夜禪山更寂道

心及牧童世事問樵客暝宿長林下焚香臥瑤席澗

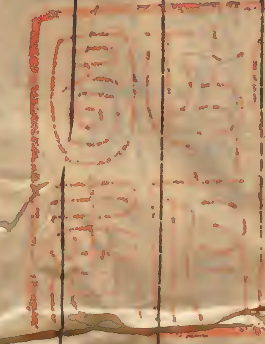
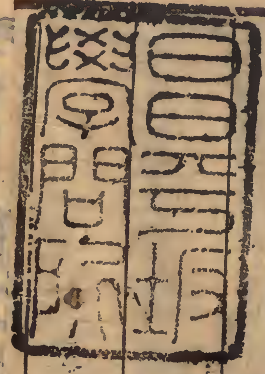
芳襲人衣山月映石壁再尋畏迷誤明發更登歷劉云

世外好笑謝桃源人花紅復來覲

送韋大夫東京留守

人外遺世慮空端結遐心曾是巢許淺始知堯舜深
蒼生詎有物黃屋如喬林上德撫神運沖和穆宸襟
雲雷康屯難江海遂飛沈天工寄人英龍袞瞻君臨
名器苟不假保釐固其任素質貫方領清景照華簪
慷慨念王室從容獻官箴雲旗蔽三川畫角發龍吟
晨揚天漢聲夕捲大河陰窮人業已寧逆虜遺之擒

然後解金組拂衣東山岑給事黃門省秋光正沉沉
功名與身退老病隨年侵君子從相訪重玄其可尋



落日山水美章大夫東京留守

世與江天笑樵林人芥孫實來贖

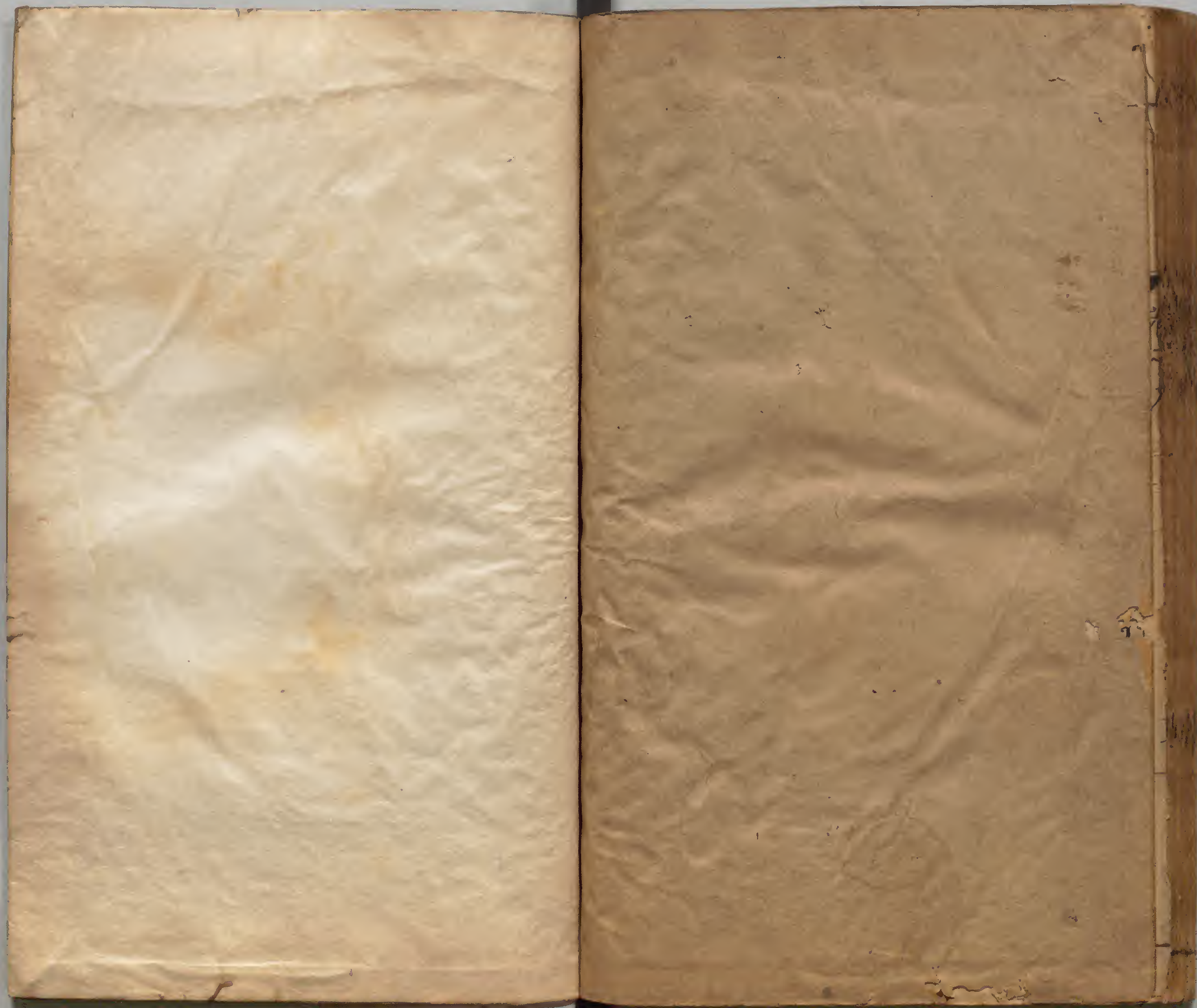
芙蓉入木山月鄰日壑再奉異粧臨發更登壘

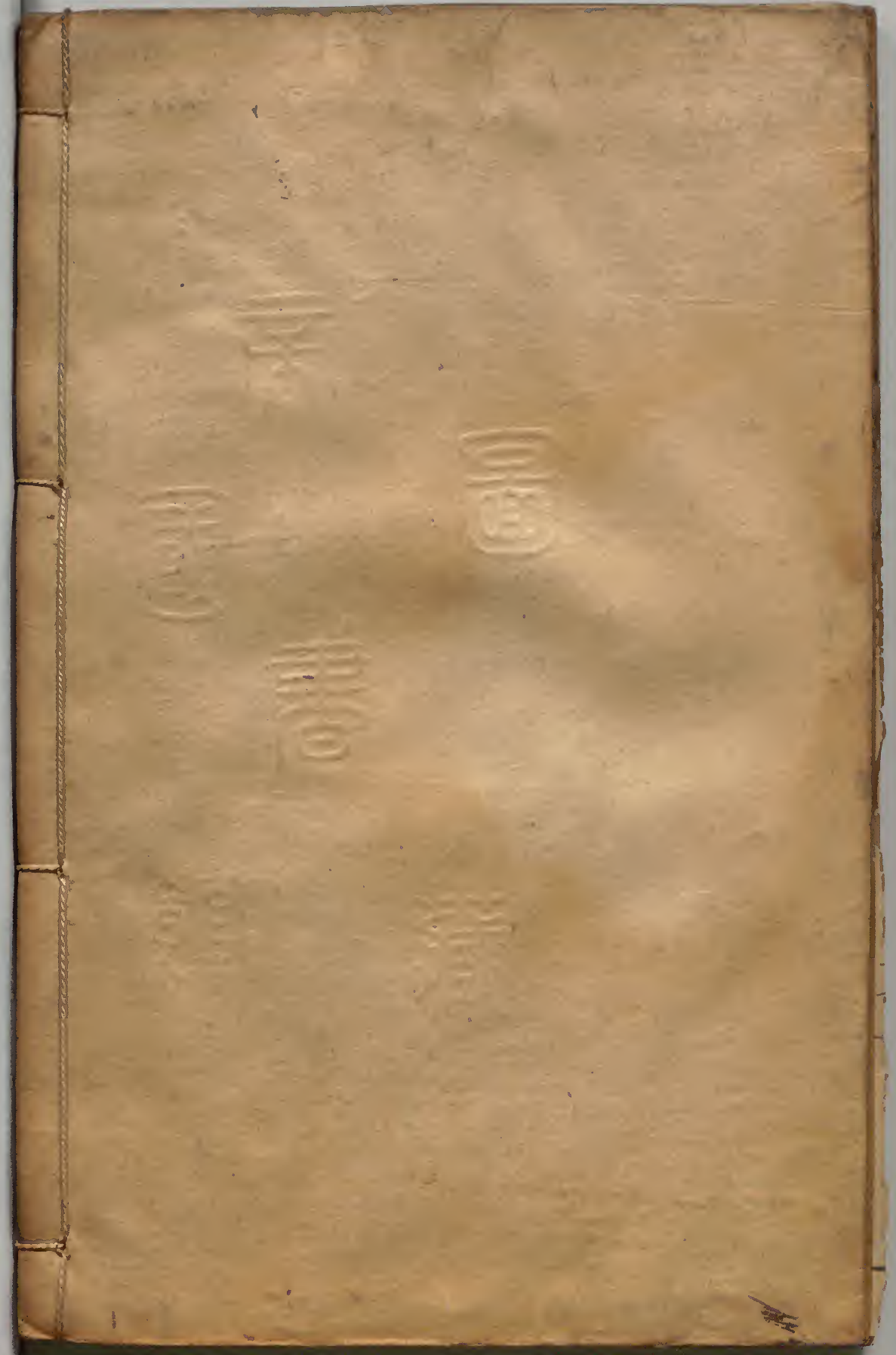
少與蒼童並事聞燕客鄭奇尋林不焚香烟滌滌

然後解金組拂衣東山岑給事黃門省秋光正沉沉
功名與身退老病隨年侵君子從相訪重玄其可尋

國子監藏

國子監藏





（卯）

（卯）

（卯）

（卯）

（卯）

（卯）