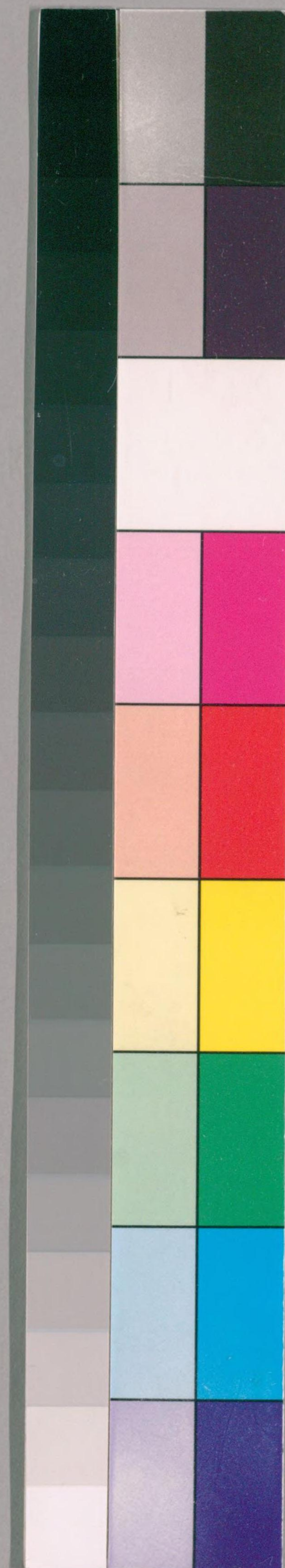


838
297
116

沼
基
上



国立国会図書館 タイトル『本朝武家諸姓分脈系図』 請求記号 838-116

ガラス使用

上
菅沼 清和源氏
又
牛高



俊勝 菅沼信濃守

定直 土岐新太郎 菅沼大膳

美土岐氏男
嗣菅沼之孫

根岸信輔氏寄贈



定勝 菅沼大膳	定勝 菅沼藤十郎 信濃守	定勝 菅沼藤十郎 信濃守
定直 土岐新太郎 菅沼大膳	定直 菅沼大膳	定直 菅沼大膳
定直 菅沼大膳	定直 菅沼大膳	定直 菅沼大膳
定直 菅沼大膳	定直 菅沼大膳	定直 菅沼大膳
定直 菅沼大膳	定直 菅沼大膳	定直 菅沼大膳
定直 菅沼大膳	定直 菅沼大膳	定直 菅沼大膳
定直 菅沼大膳	定直 菅沼大膳	定直 菅沼大膳
定直 菅沼大膳	定直 菅沼大膳	定直 菅沼大膳
定直 菅沼大膳	定直 菅沼大膳	定直 菅沼大膳
定直 菅沼大膳	定直 菅沼大膳	定直 菅沼大膳



西石 流考 四



俊勝 菅沼信濃守

定直 土岐新郎 菅沼之膳

美土岐氏男
嗣菅沼之膳

根岸信輔氏子贈



定勝 菅沼大膳
定晴 菅沼藤十郎 信濃守
三州大野

定仙 菅沼八左衛門 常陸助
居三州大野

定氏 藤十郎十郎 信濃守
居大野

定吉 藤十郎 越後守
移庄助武郎

定俊 藤十郎
新三郎
方知千世五石
定政 藤十郎
新三郎
三世五石

定則 志元五石
方知二百石
定宗 七石五石

親弘 五石五石
美千石五石五石親三石

定清 菅沼三郎左門
菅沼伊賀守三郎長
三照 伊賀守休也
住秀康左

定晴 居三州井道後後筑平

定則 菅沼八郎
居三州野田

元成 菅沼新九郎
居三州長條

定村 新八郎 織部
生齋 新八郎 織部 為初正

定満 三光五石
討元
又左五石

定實 半五石
討元

定綱 菅沼大膳
居四峰

定吉 菅沼左五石
居四峰
長定 居五石
菅沼左五石
洋珍 居五石



定継 菅沼大膳
定利 菅沼大膳

貞吉 少将 刑部
貞良 新九郎
貞景 尾上長藤
貞吉 半兵衛
貞良 仕佐

源氏
菅沼 本國門 紋釘貫

佐勝 菅沼 信濃守
永享二年賜菅沼佐勝之跡領之判官野田新田等領主

定直 菅沼 新九郎 大膳

永享二年賜菅沼佐勝之跡領之判官野田新田等領主
并道直部
信守川上總介氏親後信光君
法名心月



定勝

菅沼大膳

祖父之遺願、京江江守
任、子信光君親奉君、長教君

定綱

菅沼大膳

生於之切
而父之誨、以江守、由孝城、今以聲下也
屬長教君、信奉君、清海君

定繼

菅沼大膳

居三州田峰
天文九年、首初、以義元、爲總田、信光、以治、三年、辰、月、爲野田
世多、信繼、部、定村、收、七

定利

菅沼大膳

居三州田峰
元龜二年、予、本家、刑部、貞吉、降、于、武田家、故、就、葛原、新八郎、是、有、也、到
遠州、濱松、奉、任
大、神、君、于、五、年、之、美、之、州、長、藤、役、後、行、同、十、年、三、年、上、奉、信、奉
同、十、六、年、以、子、三、十、八、叙、諸、吏

定吉 菅沼左近
尾三州田峰

長意 菅沼左近
母奥平八郎左近貞信子

某 菅沼仁左近
仕奥平忠物貞昌

淨珍 菅沼左近

仕奥平忠物貞昌貞能

某 菅沼仁左近

女子 山崎宗本壽

道見 奥平左近
母奥平道子

道知 奥平伊賀守

宗文 奥平小吉

貞吉 菅沼少法師 刑部
母 專奥平忠物貞壽子

三州田峰新武節城守

永福二年三月

大神君曰年四廿二今川乃石肥前守鎮守兼政新地同名十郎忠重曰
伊賀左近能防收部退去同十一年表十二月於造州見有忠重秋山
伯耆守晴延合戦無利立於大菩薩市野石田有田而大戦近衛之
同十二年同正月造州將河内攻后粉骨同信乃守定晴年功也
之重二年三月春秋山伯耆守晴延來居三門河内郡此侍以定重臣
城所造壽降于信玄由是一族皆離也

貞景 菅沼左近
正貞 新九郎
三州長久保



定忠

菅沼新三郎

母奥平定忠物見侍女

事信州源氏祝部女大也

元寛二年辛未與同姓伊豆流貴共降信玄

大正二年甲戌遷于甲州同十年辛未由亡時降于川原野前寺

鎮也

大神居告定忠之罪信長由是伏誅於後世官名亦多

紛矣焉

定房

菅沼藤十郎 信濃守

居之州加茂郡大野嶋若

定仙

菅沼八右衛門 常陸助

居之州加茂郡人野

女子

大承天部大輔定朝妻 菅沼藤藏定政母

女子

奥平定忠物見侍女

定政

受荀丸 菅沼藤藏 土岐山城守

實土岐兵部大輔大系定朝男

實母菅沼信濃守定晴女

大文二十二年辛未生於濃州

同廿二年辛未定朝令没落死去定政僅三歲母抱之居平伯父定仙之家

定仙幸信上無子為養子後在任

大神居為少進習政及藤藏其後復實母土岐氏叙五品号土岐山城守

定氏

菅沼藤十郎 十郎兵衛 信濃守

母 津 大河内但馬守元綱

繼父 藤居 加茂郡大野

永祿四年辛酉 小原肥前守鎮實攻河津郡新城 菅沼刑部貞吉時 廊
二軍功擊取高平 鎗不甚平 倉川孫八郎得其首級
元龜二年辛未 若田性刑部貞吉 降于武田家 故據同姓新八郎
連盈到瀧松在

大神君

定吉

菅沼藤十郎 越後守

天文廿二年壬午 生於三州加茂郡大野 乃長 後平足助武田源城
永祿二年中 佐州懸川 後與父定氏 勤先軍自
之庸君賜申感狀 其後與今川 貞真 於并三 戰與度 合軍 功於是

賜申感狀

元龜三年辛未 與父定氏 出佐州瀧松 感奉在

大神君 同三年 辛未 佐州之方 原後與父定氏 夜討 徒行

大正年中 駿州田中 後為先軍 走回 同亡事 矣 長 後復為先軍

同十八年 庚寅 田原 後供奉 同十九年 辛卯 於武州 賜三千石

文祿元年 辰辰 為大御番頭 在 水野清宗 抄于 卷之序等也

朝鮮 後肥州 居多 庭 徒行 後取于 戶所 為

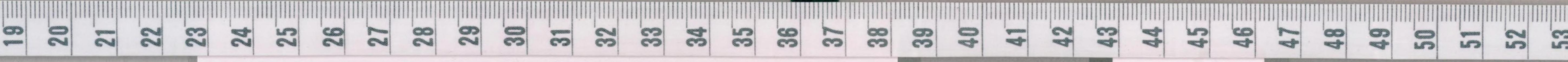
山 貞德 公 慶長 十一年 辛未 年 七十七 元龜 五年 辛酉 卒 武州 是 郡 上 居 子 也 奈 出

淨空寺 寺 大 高院 殿 本 通 淨空 居士

定俊

菅沼藤十郎

慶長十一年辛未九月九日 誦日 武州 是 郡 上 居 子 也 奈 出
中 瑞 郎 在 西 郡 內 賜 二千 石 外 台 知 武 州 坊 田 郡 是 三 郡 下 總 進 瑞 郎
于 北 五 石 於 坊 新 三 郎 武 州 高 郡 二 邑 首 石 於 書 月 卷 尼 乃
同 年 十 月 十 日 為 燒 方 向 番 頭



元和四年戊午九月 壬午 葬武州唐子村浄室寺

定 母同 菅沼新三郎

慶長七年甲午分知子丸名内
台徳公少善先香加二百石合千二百廿五石
在御

事

寛永十一年戊午利元寺山内菅沼寺
行清院如養

定

母

菅沼新三郎 始権七郎

万治二年乙未七十四部屋在乃山書院香仙石因幡守組

同三年庚子五廿二賜三百俵
延宝五年丁巳 元年三十七

定業

菅沼惣十郎 新三郎

延寶五年丁巳十二月自子三百廿五石
元禄 年 為山小姓組屋甲斐文書徳高木伊勢守組時
享保六年壬午五十五 曾見係十年上勅賜金三枚

事 神尾伴隆寺元

女 元和三年丁巳三佛徳
寛延三年壬午正元寺十巳守相寺
菅沼院股吹昌日徳命

定秀

菅沼藤三郎 新三郎下野守

安永七年己未夜守改官名二男
安永七年己未夜守改官名二男
文禄十五年壬午九月三日權院秋月童子
子守十中守夜甲乙北守守相寺
行清院股吹昌日徳命

女子 孝久永内記信書女
元文三年六月十九日 母生 保善寺
行流泉院殿古堂貞潤大姉

女子 元禄十二年巳行生 方信
體具院 妙徳信書女

正徳三年冬 三三 是信子

元文九年冬 七 是信子 為沙書院香坊名下野守但

元文五年冬 十一 是信子 為沙使番 同十二年十二月 本表

延享二年冬 十一 是信子 同十二年十二月 本表 同十二年七月 長崎 在勤 奉書 到本 命長崎司 叙諸 吏野守

實延二年 冬 冬 的 府 拜 親

宝曆七年 十一月 十六 為沙 野守

同八年 冬 十一月 十六 是信子 同十二年 冬 冬 同 慈峰山 保善寺

予 轉 能 陸 殿 從 位 下 前 野 守 法 澤 淨 輪 大 姉 生

女子 安西多太郎元信書

實菅沼藤十郎 是信子

其母 菅沼藤十郎 是信子

女子

北官沼多宮元信書

其母 北官沼多宮 新三郎

生堅

寶曆八年 冬 冬 元 同 九年 冬 冬

同十二年 冬 冬 十一 是信子 為沙 使番 同十二年 十二月 本表

明和五年 冬 冬 十一 是信子 為沙 使番 同十二年 十二月 本表 同七年 冬 冬 元 同 七年 冬 冬 元 同 七年 冬 冬 元

同八年 冬 冬 十一 是信子 為沙 使番 同十二年 十二月 本表 同七年 冬 冬 元 同 七年 冬 冬 元

同九年 冬 冬 十一 是信子 為沙 使番 同十二年 十二月 本表 同七年 冬 冬 元 同 七年 冬 冬 元

同十年 冬 冬 十一 是信子 為沙 使番 同十二年 十二月 本表 同七年 冬 冬 元 同 七年 冬 冬 元

同十一年 冬 冬 十一 是信子 為沙 使番 同十二年 十二月 本表 同七年 冬 冬 元 同 七年 冬 冬 元

同十二年 冬 冬 十一 是信子 為沙 使番 同十二年 十二月 本表 同七年 冬 冬 元 同 七年 冬 冬 元

同十三年 冬 冬 十一 是信子 為沙 使番 同十二年 十二月 本表 同七年 冬 冬 元 同 七年 冬 冬 元

同十四年 冬 冬 十一 是信子 為沙 使番 同十二年 十二月 本表 同七年 冬 冬 元 同 七年 冬 冬 元

女子 女同姉

女同姉

走嘉

菅沼藤馬 新三郎 下野守 教前守

母 新見加賀守正三女

寛延三年庚子生於
海永二年冬十月九日於
傳之為十善譜也

菅沼藤三郎 新三郎

母 新見加賀守正三女

青山田肥後守利延女

某

女子
母

御書院志

松平圖書 兼通書

天明五年冬七十三日并同寺
幻咲瑞光童子



定則

定則

菅沼忠左衛門

母同

慶長廿年午賜合知世世大御所由二百石

為御書院番

寛永廿年壬酉十廿二致年 年斗止多峰山保善寺

寺長仙院殿奕傳昌久居士

毒

姓宗三寺介五十九年存保善寺
寺永久院殿瑚月坊現存

男也

親弘

菅沼五郎右衛門

寛平岩五郎右衛門親益三男

有故不絶家督而為他人

親

菅沼五郎右衛門

寛平岩五郎右衛門親益三男

定常

菅沼七郎兵衛 五郎右衛門 忠元右衛門
母

寛永十一年八月廿三日
慶安元年八月廿八日
名賜三百石 後告上病辞 為十普請後致仕
貞享五年六月十五日
号即座 柩心屋

事 大田七右衛門吉秀女
貞享二年七月廿九日 葬 保善寺
林松院 墓室 貞享五年

定富

菅沼傳九郎

母 大田七右衛門吉秀女
万治七年正月九日 山見
貞文二年正月十九日 又位為所 性徳 友保出羽守 組賜三百石
同七年丁未二月九日

定永

菅沼助之丞
實泰川

雜列

女子

善子 助之丞妻

延宝元年正月九日 死 葬 保善寺

定治

菅沼 長兵衛

貞原 五兵衛 信二男

善子 貞原 三百石 山見 大向郡 二邑 三百石 外 山見 百石 信三 貞原
貞享十一年正月廿五日 入山見 書院 番中 根方 隔 組
元禄五年 山見 廿七日 納戸 同七年 正月廿二日 留 守 居 布 衣
字 保 二 年 丁 酉 二 辭
同七年 正月廿七日 葬
号 高 岳 院 殿 雲 外 山 松 居 主
葬 保 善 寺

定春

菅沼善次郎

實松平源五右衛門 弟

元禄六年正月十一日等養子(元禄七年七月五日始) 御目見
宝永六年正月廿四日御座任馬御普院番之浦肥後寺進物三首信
同十二年以甲日光山供奉 正徳元年二月九日進物番
寛保三年正月廿二日 菅光輝賜金三枚名永井監物子配
同十年十月廿九日卒。 葬保善寺
子法隆院殿 諱存是觀屋

女子

養子定春妻

元文元年甲午正月廿六日卒 葬保善寺
子蓮相院殿 諱運宗 弟

母養子房

元禄八年正月廿四日卒 葬保善寺
子長宮院月御壽宗 弟

某

菅沼大郎

母養子房

貞享元年十一月廿日始 御目見

某

菅沼武吉房

母同

元禄五年甲午十月廿日始 御目見

女子

門奈伊左衛門直壽

定之

菅沼三郎左衛門

菅沼田甚左衛門重親 弟
菅沼山口甚五右衛門直房 弟

元禄十三年甲申七月廿日卒 同寺

女子

母同姓長兵衛直房 弟

母同

養子定春妻
後嫁定知

定知

菅沼長兵衛

寛永十年壬子郎親者三男

實母

孝養又進者子

字保十守年百九十九郎序位乃中性組杉平若女二從物三百俵

寛保三年美十并五郎日三百石由百俵

宝曆十年庚九十七年 孝保善寺

定宗

菅沼共庫

寛加藤又左内景 二男

實母

孝養又進者子

宝曆三年美十并五郎日三百石由百俵

於菊阿由老中列坐位元但馬守信之為孝如平中郎子祀
同十二年壬子九十九元年 孝保善寺 美八廿三
行現成院殿月山道光居士

孝子定知孝

女子
同姓定孝子

正勝

菅沼五郎左内

寛保四年外記味能二男

實母

孝以預河野銀平 一男

寛保二年壬子生於日戶

宝曆十二年壬子十二月廿三日生於日戶南郡由直信忠意兼往菊阿

由老中列坐位平也字金介之為十孝善寺孝出平中郎子祀

明和三年丙辰之廿六女中乃少性但牧野澄也子也

同四年丁亥十一月仍病辞為市橋大膳子配

定

菅沼主水

母 亥子

女永六年丁酉九月十日
寛政十一年丙午九月五日
三子 保善等

女子

母同

天明三年辛卯八月二日 亥向奇

定

菅沼善治郎

母同

天明四年壬辰四月
寛政八年甲辰六月九日
市丸向 同十二年庚申十月九日
新子 亥向奇
同十二年庚申十月九日 亥向奇

定

菅沼忠三郎

母同

天明八年戊申七月十一日 生於
寛政十二年庚申四月 亥向奇
大 同備中守 傳音

菅沼與三郎

母同

菅沼政五郎

母同

定政

菅沼藤十郎

母

妻大久保玄蕃頭忠成女 寛永七年庚午五月廿一死

元和四年丙午海自二十九年名
寛永二年壬午十九日賜知行、由喜甲
同十二年乙亥 烏沙世祖阿部世後守祖以年因播守祖時
寛文元年壬午十一月八日烏沙先留頭同年十二月八日衣
延宝四年丙辰十二月 例病辞
同五年丁巳正月九年 幸出州上唐子色淨信守可

定康

菅沼七三郎

藤十郎

美

壽乃川信濃守成久女
壽乃川新九郎步則女
壽乃川保吉女

延寶五年丁巳七月二日 二十九名
同六年丙午二月九日 湯澤院番池田帶刀但元禄元年乙亥丑月廿七日出城
同六年丙午二月九日 湯澤院番池田帶刀但別渡同六和豐金三按時辰二羽織
同七年寅寅七月廿七日 同九年卯卯
子保二年丙辰六月廿九日 拜出州上唐子淨心寺

女子
母乃保吉女廿五名
享永十八年正月廿七 拜出州上唐子淨心寺

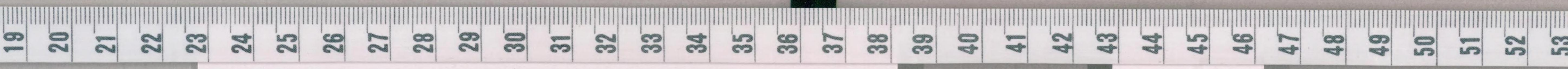
廿五名
謙十郎

定昌
實

宝永七年庚寅七月廿七日 家督二十九名 為老保淡路守他
同年壬戌二月廿七日 家督沖禮中太刀金馬成
子保二年丙辰六月廿九日 拜出州上唐子淨心寺
同九年卯卯七月廿七日 湯澤院番池田帶刀但元禄元年乙亥丑月廿七日出城
同十七年辛子九月 佐藤守為山田功喜共備子死
元文二年丙午十一月廿七日 拜出州上唐子淨心寺

女子
母乃信濃守成久女
善子子定昌妻

女子
母乃定昌女
初底野氏部 信彰妻



定好 菅沼主税

母同

妻人永源兵衛

女

元文二年丙午十月 跡目二千七百五石為十善請打本五郎左衛門
正配同四年庚子十月五日申時生
同六年辛酉十月廿八日為内中書院番頭廿後守從
延享三年丙寅三月九年 花少澤守守

成次

石川真吉

母同

字守九 年甲辰生
延享三年丁卯八月為及川五郎七成伊養子

女子

山崎西多五郎 元維子

為菅沼下野守定能養子

定亨

菅沼少膳

和泉守

修禱中郎

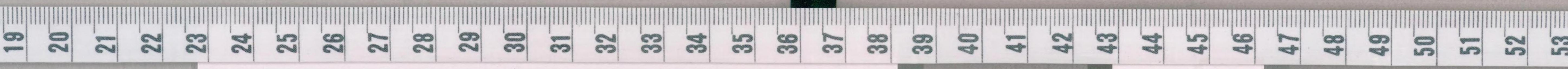
母人永源兵衛

女

妻 吉台井上朝貞

女

延享三年丙寅六月二跡目二千七百五石於菊岡中老中列位堀田相摸寺
傳之為女養子 松下加兵衛正配
宝曆九年辛卯五月二日中丸御書院番頭伊賀守繼曾放向面出老中
列位松平左衛門將監傳之 同十二年辛酉十一月廿二日為進物番頭正元
傳馬守傳之 明和五年丙子正月申使番
同九年辛酉甲午八月為内中書院番頭三十七為出先守頭
同日少將瑞藏改加役 同五年丙申十一月廿二日為左衛門守行 同十六
叙諸大夫改初泉守
同七年丙申八月廿九年甲九



杉子藤守郎

母同
馬杉子藤守郎 養子

某

菅沼嘉十郎

母井上勤貞 女

定富

菅沼藤十郎

實父也母後守廣氏弟

實母也母少房

事善文在女

定

明和七年秋實生於戶
安永七年秋實十一日
戸山守死

女子

母井上勤貞 女

養子 定富

女子

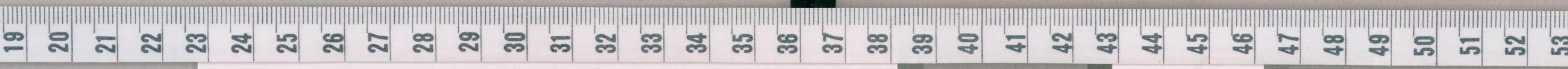
母同

伊藤 春

定業

菅沼又吉

母同也初康守定事女



定則

菅沼八郎

居三州設樂郡野田

天文八年七月二十四日死年五十四
号不著 玄休 禪定門

元成

菅沼新九郎

継菅沼九郎房の定胤之孫



定村 菅沼新八郎 織部

居上州近邊野田
天文十五年丙午十月於野田居軍功
弘治二年丙辰八月於上州兩山布敷元年二十六
号慶嚴道全評定門

定満 菅沼三左門
菅于同姓大膳並健於鳳春寺攝攻而兄同訂元千九

某 菅沼又右門
属元是打元後之盈 子孫記

女子

定貴 菅沼半五郎 之州八右郎山野吉同
兄同殺元年三十五

定盈 菅沼新八郎 織部 織部

事得并打子並物亦以女

天文十一年庚申之州近邊野田
弘治二年丙辰八月於上州兩山布敷元年二十六
号慶嚴道全評定門
大膳並健於鳳春寺攝攻而兄同訂元千九
居上州近邊野田
天文十五年丙午十月於野田居軍功
弘治二年丙辰八月於上州兩山布敷元年二十六
号慶嚴道全評定門
菅于同姓大膳並健於鳳春寺攝攻而兄同訂元千九
属元是打元後之盈 子孫記
菅沼又右門
菅沼新八郎 織部 織部
菅沼半五郎 之州八右郎山野吉同
兄同殺元年三十五
事得并打子並物亦以女
天文十一年庚申之州近邊野田
弘治二年丙辰八月於上州兩山布敷元年二十六
号慶嚴道全評定門
大膳並健於鳳春寺攝攻而兄同訂元千九
居上州近邊野田
天文十五年丙午十月於野田居軍功
弘治二年丙辰八月於上州兩山布敷元年二十六
号慶嚴道全評定門
菅于同姓大膳並健於鳳春寺攝攻而兄同訂元千九
属元是打元後之盈 子孫記
菅沼又右門
菅沼新八郎 織部 織部
菅沼半五郎 之州八右郎山野吉同
兄同殺元年三十五
事得并打子並物亦以女



寛文一万年慶長六年予賜執州聖名郎長島城守
慶長九年予長七十八卒年六十三

女子 芳伊 松平兵庫頭執事

為之州守

永祿中予長四月破講之時乳女吉菅沼清丸守田中郎
助中郎先謀逆遂守三州野田中守中郎於吉田城外破

菅沼新八郎 志摩守

定仍

母松平少御家次女

妻 松平國清守康元女

天正四年予生於三州

大神名事任知諸大吏改志摩守

慶長九年予長但丁也頗勤於事長島城守

四十一年色十七五卒年三十
予雄安良美祥之門

定成

菅沼主膳
母同

憤不嗣家督遁世無程於三州城守而元

女子

本多總兵衛守俊妻

定芳

菅沼左近
母同

為兄志摩守定仍
嗣子

女子

酒井與九郎 妻

定武

菅沼修理亮
母同定芳

三十歲而元

定官 田中主殿頭
多田中久兵衛吉與
母孝女

女子 甲中筑後守吉政壽

女子 甲内惣兵衛 壽

女子 山本 壽

定官 菅沼左近 織部正

寛永十一年三月朔着文字仍遺願相州長島郡
元和九年十月十九日寅二廿七 叙諸吏改織部正大仍後侍奉

元和九年十月十九日寅二廿七 叙諸吏改織部正大仍後侍奉
元和九年十月十九日寅二廿七 叙諸吏改織部正大仍後侍奉
元和九年十月十九日寅二廿七 叙諸吏改織部正大仍後侍奉

寛永二年丙寅

台徳公 方敵公山止宗於膳所城獻御膳賜侍服

同九年壬申 賜所遺物白金 同十年壬酉 膳所大水同十年及

大獻公山止宗膳所二病 召山止宗賜志津御服差金銀衣被

同七年七月 賜丹波州桑田郡山止宗城加役一万石合三万八千石

同二十年癸酉 正十七年 号大虚院殿無参圓徽大居士

定昭 菅沼左近 左近将監

母松平因幡守康元女 松平出羽守忠政室也忠政卒後嫁

寛永十七年庚辰十二月九叙諸大夫改左近将監

同廿年癸未 継父定芳之遺願賜丹波州桑田郡山止宗城

正保四年壬戌九廿二卒 号淨寂院殿傳叢全英居士



定昭在平無嗣所領三方八石并改由郡邊山城地祇子之為
御譜代為名字相續所其官沼主水同主稅賜地

如葉
定沼 菅沼主水 攝津守

事本多伊勢守忠利女

寬永二年丙寅生
正保五年戊子壬正二十 召幸中兄定昭幸無嗣三方八石被召之
御譜代之節北為名相續新規賜秩七千石並管主稅賜三千石
蓮山願去年物成賜千兩人家士等依合蓮山城在番賜去年物成於
山以向御老中列坐酒井讚岐守忠勝傳 旨親族二門市兼之賜
三州設樂郡甲十二色寶飯屋七色所謂設樂郡下下色百石八計
和言照色 柳田色 大坪色 河田色 石田色
名高田色 名高田色 柳田色 大坪色 河田色 石田色
六計六井 三石八石九年

源氏色 七千石 山中色 平石 高山色 并北石 方瀨色 并北湯島色 砥
真波浦色 四打石 小野色 四打石 大海色 三打石 岩廣色 石井道色
九打石 設樂色 八打石 真國色 八打石 河色 八打石 草部色 八打石
料矢部色 四打石 平井色 四打石 片山色 三打石 得達色 三打石
杉山色 六打石 山村 三打石 今出平色 八打石 細功川原 八打石
幸高色 新町色 新町色 有石 布原色
八名 郡邊色 三打石 山邊色 郡邊色 郡邊色 三打石 藏子色 三打石
本野色 三打石 大山色 三打石 樽井色 八打石
元七千石 是三州野田近御而菅沼氏之存領也為寄名
慶安元年壬子七十九拜衛之獻由太刀目録馬及黃金之枚及是昭遺物
曾以中務卿
明曆二年丙申五十八甲府在番山邊同五年五七故府獻物者
同六年其在取三州新城山邊賜時服三羽織同四年丙戌六和年府
乃治稅事也及成十元平川山門番
同二年壬戌七十一在所山邊賜時服三羽織同三年壬子六九上府



寛文六年辛卯加番同年、十御殿始修所
貞享五年丙辰九十九所
文祿二年己未七所諸大夫改提津寺
同四年辛酉十四所
同四年辛酉十六所
寺徳雲院殿別峰義見大居士

女子

山崎屋山城守長頼妻

母同

女子

寛永十六年己卯十二月全勝寺
輝室幻光童女

母同

女子

寛永二十年壬午七月久寺同寺
華林定権童女

母同

女子

寛永十七年己辰七月久寺同寺
石秀多知智童女

母同

定恒

菅沼主税助

越中守

始伊賀守

母芳中房

方知三幸妻十九年全勝寺
清院殿本光了知

事

慶安元年癸卯戊子壬正九兄定吉同村召出賜新知行石為寺合
酒井證以寺傳之知行一判設樂郡北七邑所謂大輪邑石寸四邑
許老恩原邑仁親邑并島邑神尾邑善美邑神八名菅沼邑
中屋邑酒井邑道原邑河野邑和野邑野村邑島田邑地持邑大和邑
神尾邑塩瀬邑并持邑河野邑大井邑地持邑之藏橋邑稻尾
海光邑留双願邑并持邑大石邑百方名
寶船郡八名郡内上吉田邑二指八名
同四年辛卯八十六冠緒史改伊賀守徳政城中守
文祿四年辛卯二十三日也仙徳地追可賜之也
同十三年壬辰二十二年辛卯 寺石全勝寺
寺是清院殿本源自性居士

事

寛文八年丙申六月全勝寺
清院殿體守秀重



定
女子

口任三年家元元子
辰之榮也幸子
山本與一島本次妻

定
母 菅沼

女子
母同
某

寛文三年壬寅里元元子全慶
明子仿智幸子
延宝七年壬午元元子同
延宝二年甲子元元子
元白山春性幸子

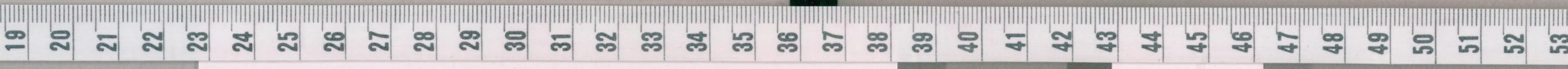
女子
女子
女子
女子
女子

才多三九御門正遊妻
木村

元禄元年辰十五元子同寺
号了智院照光也瑞幸子
元和三年壬寅元元子同寺
号花顔陽春幸子
貞享四年丁卯元元子同寺
号白貌也會幸子
貞享三年甲子元元子同寺
号幻花幸子

女子
母同

元禄十五年壬子元元子同寺
号明室周田大布
享保六年壬寅元元子同寺
号田成院殿月秋也清大布



嫡母

定辰

菅沼氏部

母曰

貞子元年子十子始 中見 獻 聖力 銀 貴 氏
元禄十三年辰七十一 斐 定 辰 跡 自 三 子 名 祐 菊 向 光 中 列 座 主 座
相 換 寺 傳 之
同 年 八 子 之 繼 日 中 獲 火 口 金 三 枚

定好

菅沼勤貞

貞子 菅沼井隈寺慈親房

事 善 友 氏 部 定 辰 女 子 任 官 年 屆 十 七 三 元
于 晴 世 院 殿 始 終 元 日 昭 美 節

宝曆六年甲子十二月 跡 自 三 子 名
同九年乙卯九月九日 再 全 勝 寺
于 大 龍 院 殿 出 獄 了 天 康

養子 定好房

女子
女子
女子

寛保二年癸丑正月 四 元
于 芳 景 院 殿 梅 本 末 純 行 大 節
延 子 二 年 乙 卯 二 元 三 元
于 中 見 大 院 殿 宗 堂 智 羅 大 節

短貞

菅沼能全寺

母曰 姓 氏 部 女

為 菅 井 隈 寺 慈 親 房 養 子

定經

菅沼長吉 兵庫 右京

貞氏部男

宝曆九年甲子九月 海内三千石為善名
出延四年乙卯五月朔 大坂沙船平
天明二年壬寅五月十九日 善同寺善甲丸
于寛性院殿 萬山道春坊

定候

菅沼大膳 伊賀守為善丸 幼名直七郎

寛政四年壬子九月 為善名所
寛政四年壬子九月 為善名所
寛政四年壬子九月 為善名所

天明二年壬寅八月 海内三千石為善名
為善名所 同九年九月 越前所 禮儀使者 故方日録 金馬代
寛政四年壬子九月 為善名所 同九年甲寅 為善名所
同九年甲寅七月 大坂沙船平 同九年甲寅 同九年甲寅
同九年甲寅七月 大坂沙船平 同九年甲寅 同九年甲寅
同九年甲寅七月 大坂沙船平 同九年甲寅 同九年甲寅
同九年甲寅七月 大坂沙船平 同九年甲寅 同九年甲寅

定

菅沼直七郎

妻 奥井院坊寺 龍賀子

定

菅沼大學

母孝子

元和三年夏、方ノ中元、年左膳守
行法孝院、皇白地、仁大研

明曆二年丙申、八月始、由目見

万治二年、夏七月、新規、為中直德、坊音儀

元禄八年、乙亥、八月、初元、年、寺、西、右、左、味、寺

行隨、沅、院、殿、下、味、道、至、平、屋

定尚

母

菅沼新吾丸

毒

元禄二年、壬申、八月、十九日、
行、性、院、寺、性、相、皇、師

延宝六年、丙午、二月、廿六日、始、位、為、中、書、院、書、給、音、儀、後、行、為、中、書、院、
元禄二年、乙亥、八月、十九日、中、書、院、書、給、音、儀、後、行、為、中、書、院、

寛保四年甲子二十八九年
行見了院性叢智道屋
寺金壽寺

某
菅沼
文和九年辰巳丑九其同寺
河合院別峰畫堂屋

某
菅沼
文和五年甲申壬子二死其同寺
儀照院壁立全鐵屋

定親
菅沼少膳
十六郎子
宝曆七年丁丑巳丑九
智鏡院惠林女眼女掃

延享元年丁未子丑 卯日三百信
同年十一世入内書院番平年也
天明三年辛卯七月廿九日
于大形院越下山神宮身居生

女子
河田甚太郎親貞妻
九毛小九衛門利定妻

是景
菅沼志之丞 大學子

大明三年辛卯十一月六日
傳之為十善傳
為安内書院番金田伊子子組
同六年甲午十一月三日病歿
右田備後守傳之為定城冬郎

是
菅沼新之丞

母二枝盛物寺興女
文化三年丁卯二月廿六壽智三百信

元文四年庚子八月九日壬午至全勝寺
河嶽院殿地山常翁大居士

始建孝
定用

菅沼錫太郎 藤次郎 大膳新八郎 織部 織部正
母杉平後守忠継子

專杉平丹波守光遊子

同八年壬子十月三日
同十二年甲午正月九日
梅相院殿者顔正忠継子

元禄十一年壬子正月廿一日

同七年己未四月廿七日 菅智中禮少左方左馬允

元文元年七月廿七日 菅智中禮少左方左馬允

同二年己未十月廿七日 大寺通親同二年十二月十六日 諸史改織部

同廿八日 拜領之 菅太刀銀真允

同二年己未十月廿七日 賜皇賜水野集正別號他内之守保以別號

延享二年丙寅二月 菅伏見奉行

寛延四年壬子十月 菅仲側衆列室曆十善長早為元所側

同十一年壬子八月廿四日 菅同十二年壬子十月廿七日 菅元所側所屬子

菅若公明和二年己未十月十五日 菅馬助府中代

同五年丙子二月廿一日 菅辛年六月八

菅去津院殿隨流常心大居士

定

菅沼主計

同八年壬子十月廿七日 菅元所側所屬子
菅放老院殿智玉山智璞居士

定庸

菅沼織部

專牧野備後守貞通子

明和五年丙子六月 菅月七名為菅元所側所屬子

同元年十一月廿七年 年全勝等
行國明院殿為執事學士

女子 才堂大為 親房等

母同 烏松平遠江守甚長等子

女子 奥田氏部 高南喜也子五年丙辰是縁組

女子 酒井内膳 喜也子三年癸子了了縁組

某 菅沼 主殿十二年三月廿三元在左全勝等
号真性院殿全應了持屋

是候 菅沼直七郎 烏菅沼右第定行養子

女子 片岡七内 毒

女子 土屋長之郎正備等

女子 伊東監物祐程等

天明二年三月二日縁組同十九日結婚
寛政二年庚戌十二月

女子 酒井秀之丞 毒
姊牧野備後守貞通子
女前右等丁酉申縁組

始藤次郎 菅沼新八郎 織部正

生前 菅

毒相居周防守勝澄女

明和九年辰子十月七日名立人等合
寛政五年癸丑 為大町番頭同年七朔叙諸大夫改名
織部正

同九年丁巳八世卒年三十四

女子
女子

女五
元五

土屋院後守正備壽

菅沼新八郎 攝津守

主實

實打平遠口守忠若弟

寛政九年己丑以七名為交代善右

某

苗

寛政四年壬子五十九年同守
行五三亭院庭遠想善大童子

主邦

菅沼重九 新八郎 十六膳

實相馬強正右河祥胤男

守和
文政四年己丑九段任院少左膳

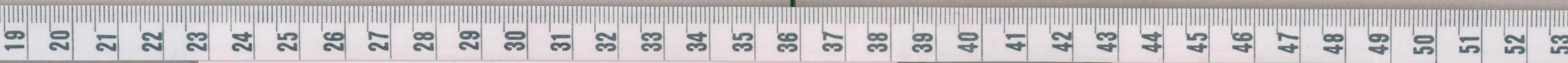
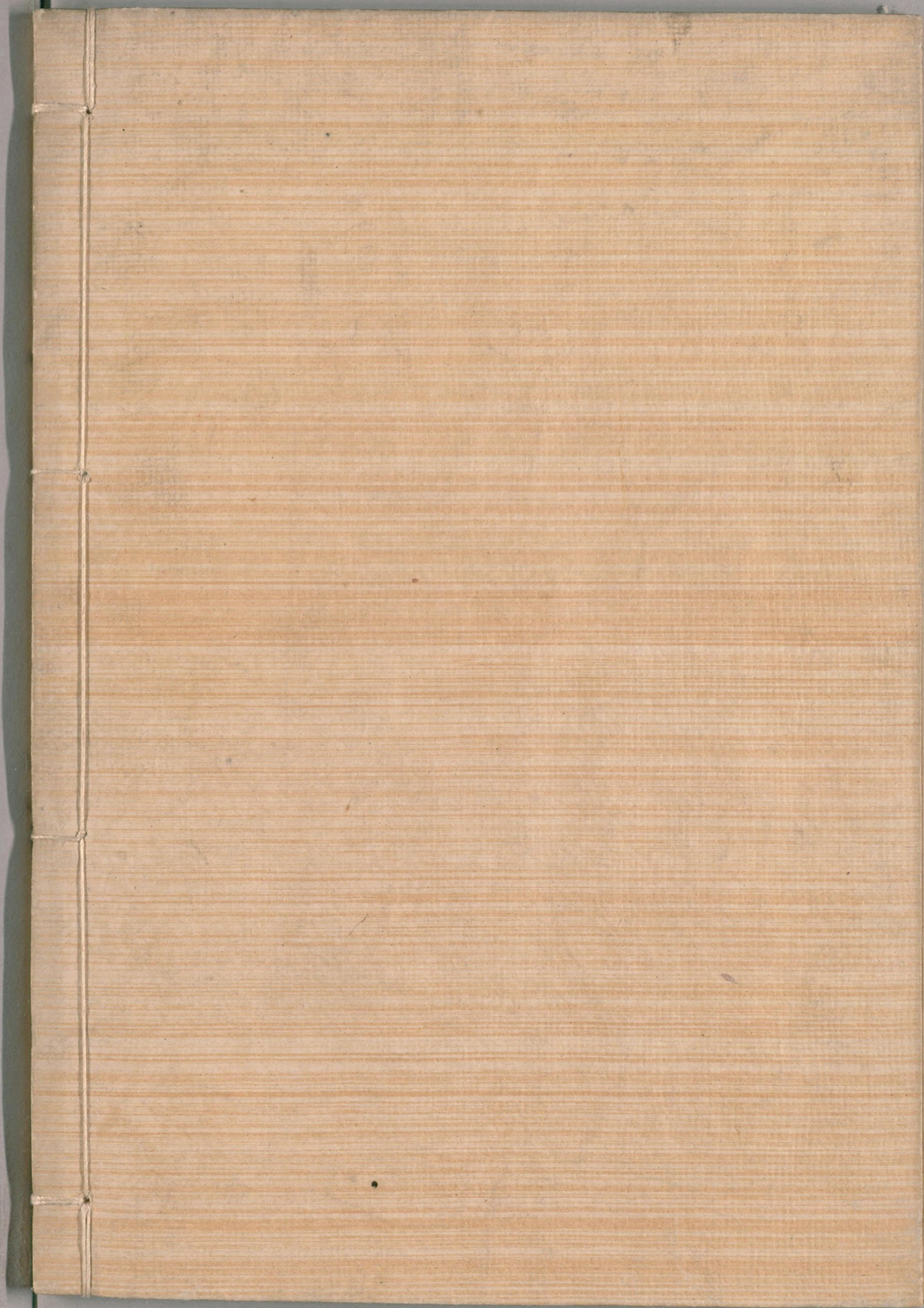
838
297
116

定志
菅沼祐吉 新八郎

文政四年定志九家智七千石為定志書名

定志
卷一 定志書





国立国会図書館 タイトル『本朝武家諸姓分脈系図』 請求記号 838-116

ガラス使用