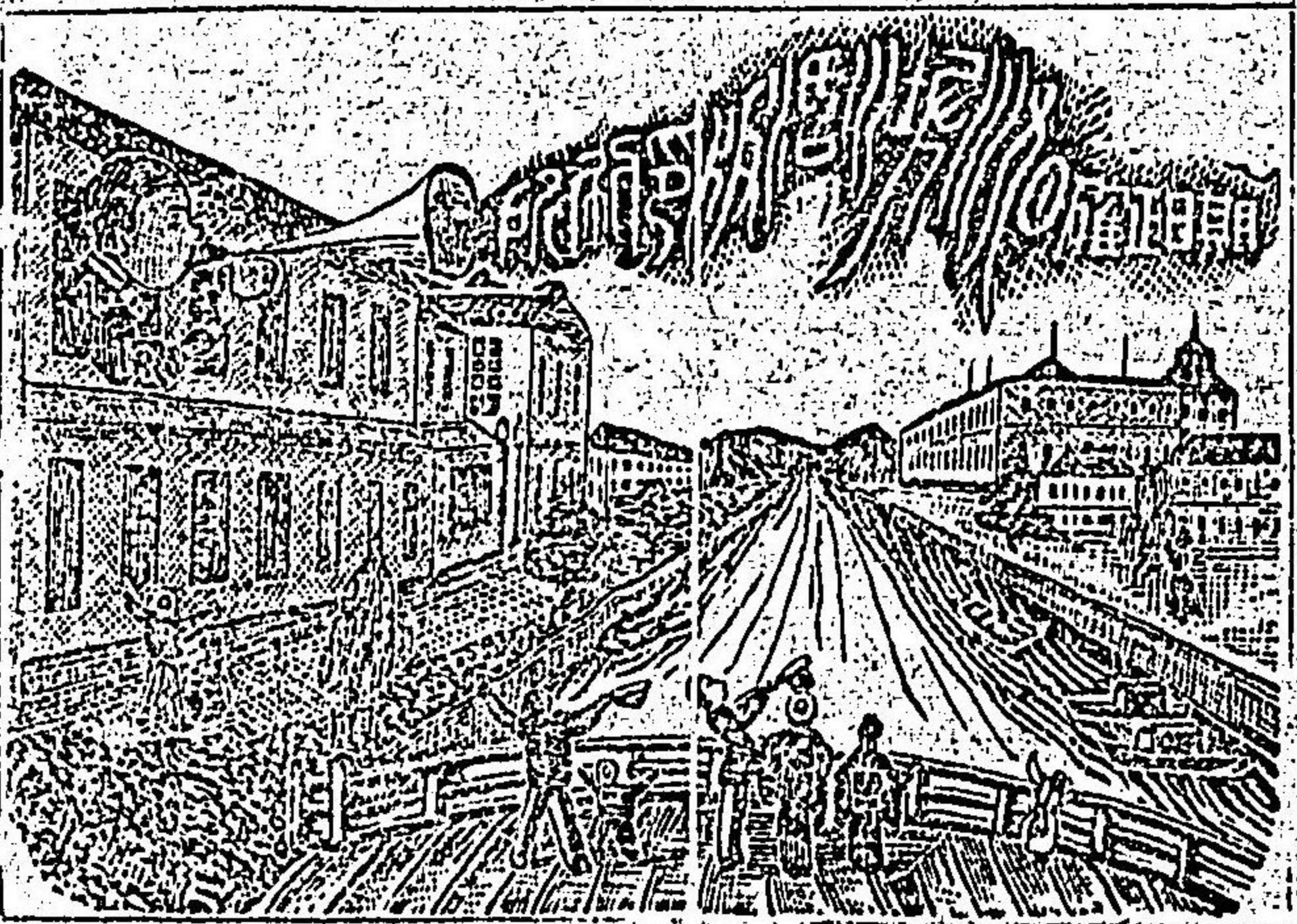


石狩國上川郡旭川町二條通六丁目
堀川活版印刷所



和洋花培養並販賣

旭川町八條通八丁目

借樂園



※ 店理代行銀業圖本日 ※



定期預金 年九步

無限責任 旭川支店

小口當座預金日非貳錢

※ シイ 號略 ※

● 品質精撰

北海道旭川町二條通五丁目

米倉金五郎

全 四條通拾八丁目

支店

米穀 卸小賣 荒物

● 廉價親玉

▲元結 並に附屬品
▲和紙 並附屬品
帳簿類

卸問屋

⊕

今

村

商

塵

産地直輸入特約一手販賣

上川郡旭川町二條通
十丁目左七電路イラ

確實勉強

米穀日用品
荒物卸小賣

和

藤

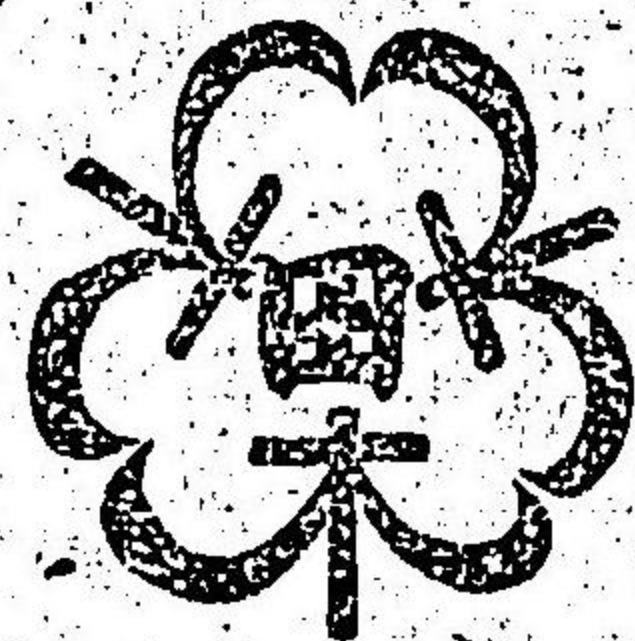
森

商

塵

上川郡旭川二條通九丁目左八號

諸車機製造
販賣所



旭川町二條通七丁目左三

森田龜次郎

(略號) (モリ)

最上講社本部

石狩國上川郡旭川町字中島

法華寺

釋英儀

陸軍御用



眞寫

國府留吉

石狩國旭川町字近文二線一號

寫眞營業課目

ビーオービー
 光澤臭素紙
 白金臭素紙
 プラチナアリスト
 ラボーイ
 カーパーン紙
 パービ
 引延寫眞

旭川町三條通八丁目

寫眞師

三浦清陽

▲内外科

駒崎醫院

院長 醫學士 駒崎政一

(石狩國 空知郡 上富良野市街地)

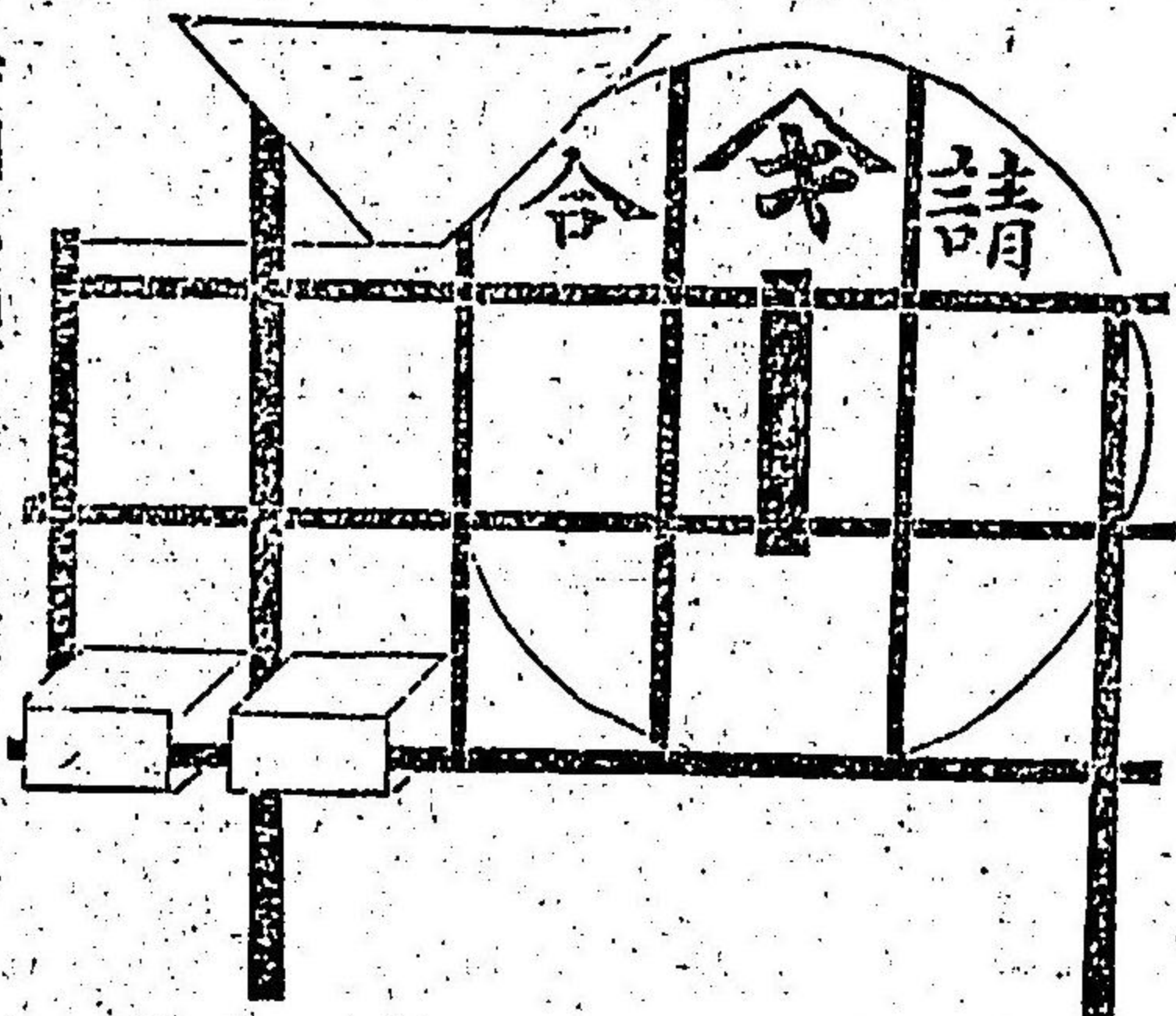
▲牛馬賣買

▲蹄鐵工場

石狩國 上川郡 愛別村 番外地

辻岡商店

唐箕專業製造販賣



石狩國旭川町一條通
二丁目約橋通
城喜左衛門

御用印
御官衙
技術優美
期日迅速

石狩國旭川町三條通七丁目
杉澤永鮮堂

勉強旅店

利
宿料
旭川町三條通九丁目
並等四拾五錢
等七拾五錢
等五拾五錢

宮城館

弊店ハ市街ノ中央ニシテ尤モ便利ナリ
殊ニ支店警察裁判所稅務署町役場其他
官衙工場等皆附近ニアリ弊店ハ軍人移
住民ニ定價ヨリ各三割引ニ御扱申候

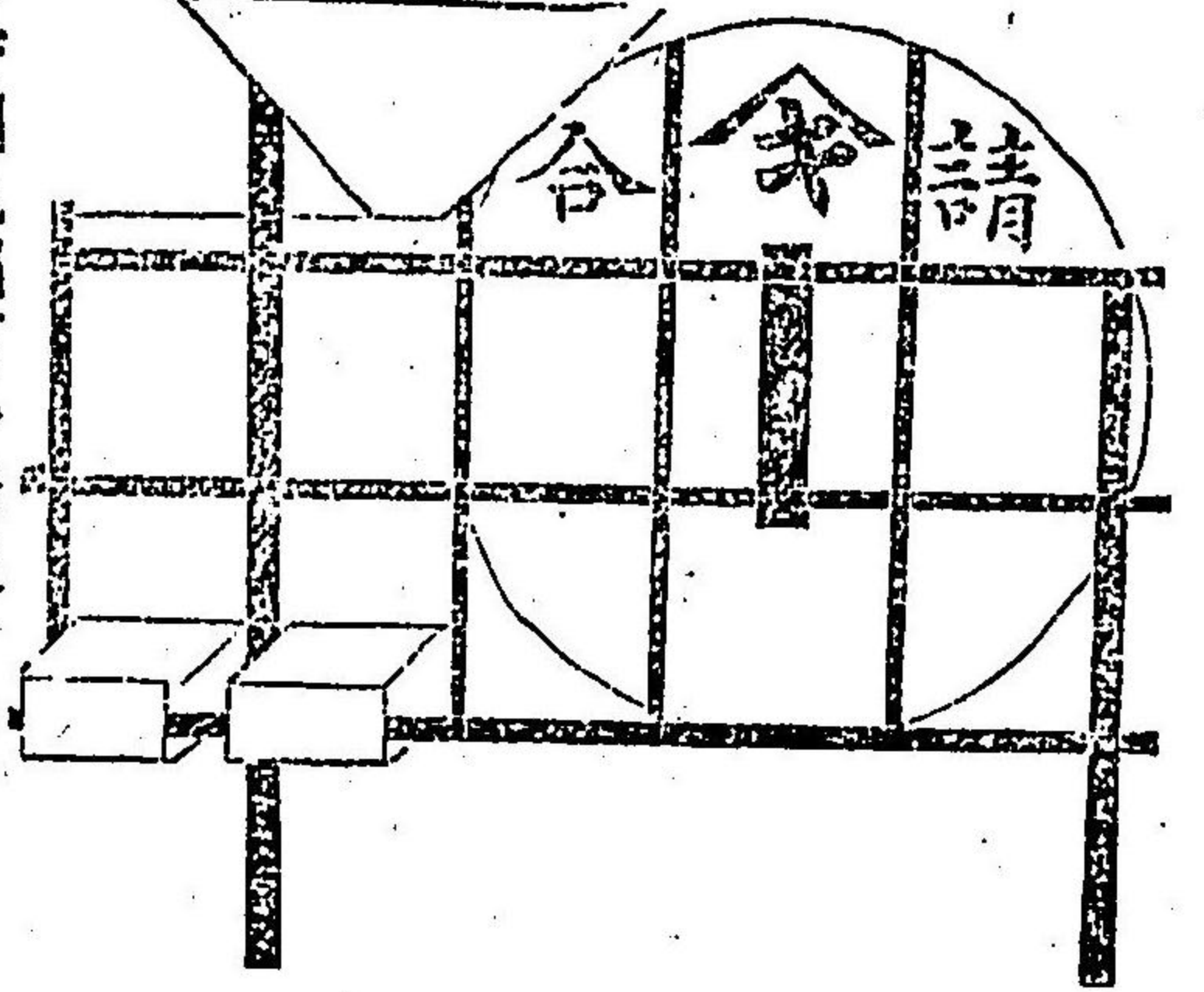
和洋 掛菓子製造 卸商

上川郡旭川町三條通
十五丁目右八號
關山政太郎

上川郡旭川町二條通
二十丁目
煉化石製造分工場
館脇米藏

確實 米穀 日用品 一切
▲勉強
▲湊屋商店
上川郡旭川町四條通十八丁目
(電信略號) ミナト

唐箕專業製造販賣



石狩國旭川町一條通
二丁目釣橋通

城喜左衛門

御用印
御官衙
技術優美
期日迅速

石狩國旭川町三條通七丁目
杉澤永鮮堂

勉強旅店

利
宿料
一等七拾錢
二等五拾五錢
三等四拾五錢
旭川町三條通九丁目

宮城館

弊店ハ市街ノ中央ニシテ尤モ便利ナリ
殊ニ支那警察裁判所稅務署町役場其他
官衙工場等皆附近ニアリ弊店ハ軍人移
住民ニ定價ヨリ各二割引ニ御扱申候

和洋 掛菓子製造 卸商

上川郡旭川町三條通
十五丁目台八號
關山政太郎

上川郡旭川町一條通
二十丁目
煉化石製造旭分工場
館脇米藏

確實
米穀 荒物
日用品 一切
（電話略號）
「ミナト」

上川郡旭川町四條通十八丁目
勉強
湊屋商店

履物卸問屋 刈坪田商店

北海道旭川町二條通六丁目

●陶漆器

北海道旭川町二條通六丁目

卸小賣 今高橋商店

●茶紙類

銘 笠乃雲
酒 笠乃雲

醸造發賣元 明 笠原酒造場

石狩國上川郡旭川町一條通一丁目

商 江別千とせ川卸
 銘酒千とせ川卸
 強勉 金山内商店
 商 篠路角一
 金上取次所
 號 川次所
 號 銘酒寶船賣

旭川二條通九丁目右九號
 山内春三
 電話略號
 (ヤ又ハ
 ヤマ)

正札付營業課目

- 吳服大物 ● 新古 洋服
- 舶來諸品 ● 唐物 類
- 外套類 ● 東コート類
- 肩掛類 ● 毛布類
- 足袋類 ● 帽子類
- シヤツ類 ● メリヤス類
- 手袋 ● 下 ● 股引 ● 腹掛
- 諸糸類 ● 布
- 洋服付屬品類
- 其他仕立物類 ● 精々勉強
- シ迅速ニ調達可仕候
- 石狩國旭川町一條通
十二丁目
- ③ 林商店

● 米穀 荒物
 ● 瀬戸物 乾物
 ● 小間物卸小賣
 石狩國空知郡下宮良野停車場前
 △ 鈴木商店
 銘 笠の雪取次
 酒 ときは 大販賣

● 米穀荒物日用品
 ● 挽割材販賣
 ● 共小共成株式會社販賣所
 ● 樽小共成特約白米販賣所
 ● 千とせ川特約大販賣所
 ● 味贈特約大販賣所
 ● 篠路醬油大販賣所
 石狩國空知郡下宮良野市街地
 岩本商店

第七師團御用



靜岡近藤支店

御用行李
背囊及圖囊
刀帶及刀緒其他一切
帽子用附屬品一切

學生用靴
自轉車用靴
行軍用靴
御用靴

電信客號
「コント」
旭川町近文
「二ノ一」
帝國組合番號
「ネ七二八キ」

●本店ハ靜岡吳服町四丁目

近藤伊作

馬具用諸皮革
靴用諸皮革
靴用素品

馬具用附屬品
靴用附屬品
靴類一切
兵士及學生用脚絆

內科專門
午後住宅診
午後住宅診

旭川町一條通七丁目右六號
清水醫院
院長 清水省三郎

內科專門

▲住宅診 自午前八時至午後一時
▲往診 自午後二時至全五時

閑衛堂內科醫院
院長 醫士 山口惟宣

眼科專門

竹田醫院

院主 竹田鎗次郎

診察時間

●午前八時ヨリ
●午後四時迄

旭川町一條通九丁目左八號

銘 釀
 石狩國札幌郡江別町
 本店 石崎酒造場
 支店 石崎酒造場
 石狩國旭川町一條通十五丁目

和洋
 ●銅鍍類 ●建築用金物
 ●農具類 ●ボール類
 式一

正 田邊庄次郎
 出張店
 旭川町一條通七丁目右四號
 (電話一七)

和洋 製造
 指物
 三田指物店
 上川郡旭川町二條通九丁目右七

誠

陸軍諸官廳川貨物取扱所
 日本郵船會社貨物取扱所
 實業商船會社貨物取扱所
 各地至ル處ニ取引店アリ

北海道旭川停車場前

旭川運送組
 旭川埠運組
 旭川西幸八
 迅

旭川 一
 誠實 丁 嚙 ヲ 特色 ト ス
 三 浦 屋

旭川

一等旅館にして町の中央交
 通至便の位置にあり御投宿
 の上貴意に被相叶候はゞ永
 く御定宿被仰附度希上候

停車場前

朴谷旅館

誠

實

陸軍諸官廳用貨物取扱所
日本郵船會社貨物取扱所
官私兩線鐵道運搬取扱所

各地至ル處ニ取引店アリ

北海道旭川停車場前

速

旭川運送組
旭川早達組
北海運送店出張所
主任 川西幸八 迅

旭川 一等川 旅館 三浦屋

●誠實丁畔ヲ特色トス

旭川 一等旅館にして町の中央交
通至便の位置にあり御投宿
の上貴意に被相叶候はい永
く御定宿被仰附度希上候
停車場前 朴谷旅館

◎名刺 ◎ペーパー類

其他何にても期日迅速に優美に調進致します

北海道旭川町一條通七丁目

石版印刷所 三新堂

北海道旭川町三條通十三丁目

御下宿 甲陽館

◎本館は上川支店◎上川中學校◎文武館等に便利なり

營業科目

藥種 附器具染料職
工用品。ペン
キ。ワニス。ボ
イル油。外諸
油類。醫療。寫
眞。石版。諸器
碱材料。化粧
用品

藥種問屋の 秋野合名 旭川支店

旭川參條通八丁目角

弊堂は營業規定により總て一定の價格を以て毫も掛引をな
さず「數でこなす」方針にて誠實懇篤を旨とし極廉薄利を以
て賣上候條御安心の上一層御引立奉願上候也



石狩國上川郡旭川町一條通八丁目
各國陶器
 卸小賣 **齊藤商店**

●太物小問物商
 ●米雜穀肥料
 ●委託賣買
 旭川町二條通十八丁目
野木商店

- 精白米
- 白絞油
- 煙艸類
- 麥粉類
- 雜貨荒物
- 醬油
- 大坂銘酒
- 紙類一切
- 洋酒
- 錫詰
- 砂糖
- 各國味噌
- 三田尻鹽
- 鹽魚乾魚

旭川一條通八丁目右ノ九號
 卸賣 問屋 **吉田長四郎**

〔電信略號ヨクチ〕

旭川町三條通十三丁目左甲陽館出張

事務取扱所 主任 四宮 榮
 是の方法の主旨とする所は廣く全國に
 職業なくして徒手庶食に苦む人々家計
 豊の幸らざる人に對し一種金五十錢宛
 にて私利私慾を食度らず國益を圖る高
 尚優美の職業を傳授し並に新規發明の
 專賣特許品を販賣卸小賣を獎勵して福
 利増進せしめんと欲するなり

陸軍御用 帽子調製所
 旭川町 五條通 八丁目 師團通
金子兼吉

旭川町三條通十三丁目左甲陽館出張
 事務取扱所
 主任 四宮 榮
 是の方法の主旨とする所は廣く全國に
 職業なくして徒手庶食に苦む人々家計
 豊の幸らざる人に對し一種金五十錢宛
 にて私利私慾を食度らず國益を圖る高
 尚優美の職業を傳授し並に新規發明の
 專賣特許品を販賣卸小賣を獎勵して福
 利増進せしめんと欲するなり



北海道旭川町二條通九丁目

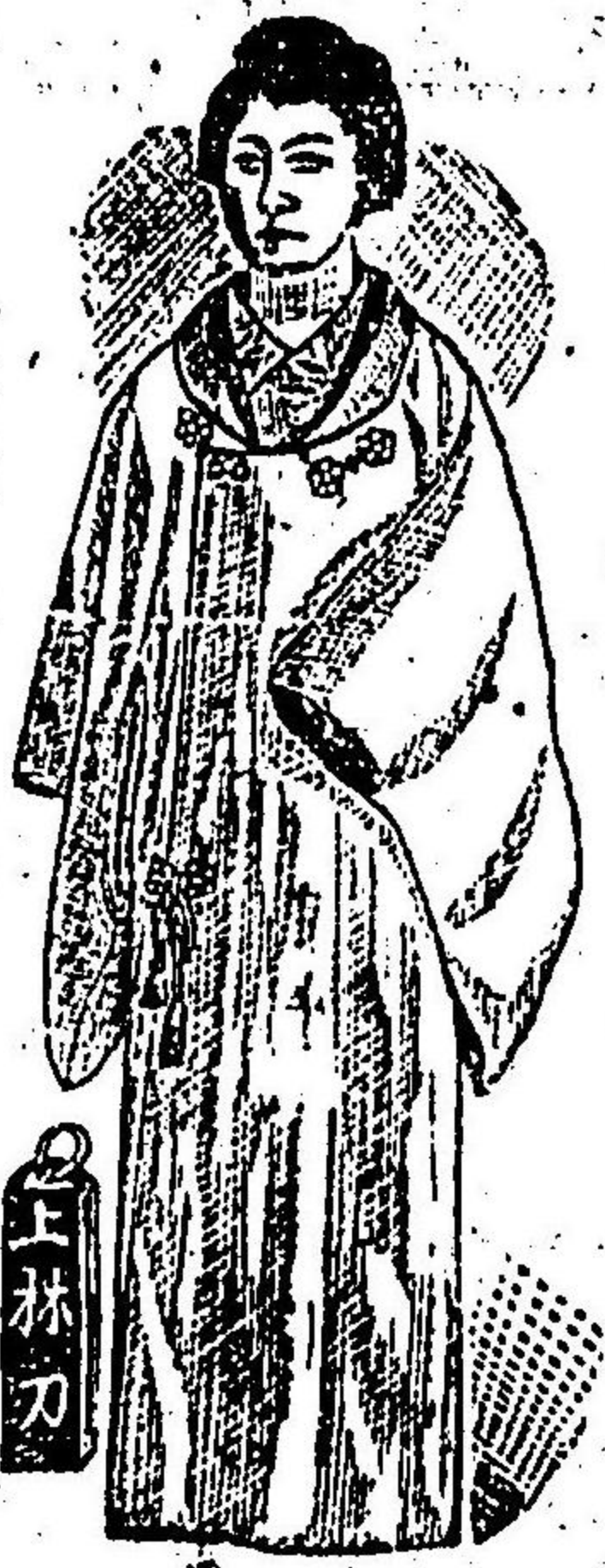
谷 彌 商店

内 外 各 國 煙 艸 問 屋

全 近 文 二 線 壹 號

近 文 出 張 店

新柄流行品着



營品 ○洋服 ○外套 ○トンビ ○東
 業目 良ムシリ其他種々
 各國流行の仕立方にて東。トンビ
 類は時節柄に付き特別の調進可仕候間
 御用命被仰附度尙遠方の御人は御一報
 候次第參堂御相談可致候
 旭川町二條通
 十一丁目右一

後藤洋服店

陸軍御用

御寫眞

●誠實勉強
 ●期日迅速
 旭川町一條通八丁目中通
 谷内寛一

煉瓦石家根土管製
 土木建築物品供給請負業

特

内地製瓦ハ到底本
 道ニ適セザル弊
 場ハ多年經營シテ
 各品トモ其形狀及
 製造ヲ大改良シテ
 結果完全ナリ大勉
 強御愛顧ニ應候

色



札幌區南二條東四丁目一番地
 販賣部 鈴木 札幌支店
 札幌區南二條東四丁目一番地
 鈴木煉瓦製造場
 札幌郡白石村八十七番地
 上川郡神居村字桑場ヶ原
 鈴木盛場ヶ原分工場
 札幌郡白石村七十六
 鈴木白石分工場
 幌別郡鷺別村字奥鷺別
 鈴木鷺別分工場
 札幌郡白石村七十六
 鈴木白石分工場

上川郡旭川町四條通八丁目
 鈴木旭川出張所

はたとや **善** 本間旅館

納内番外地

農産雜貨商 **今** 松樹商店

納内市街地

營業主 三輪孝一

鐵道荷扱 **運** 送 組

納内停車場前

山片彌助

鐵道荷扱 **早** 達 組

納内停車場前

島野政吉



實

精

強

勉

▲米穀 荒物

▲和洋酒類

▲陶品類

其他日用品一切

品質精撰
低價販賣

北海道天鹽國上川郡
上名寄市街地

太 荒木商店

※記事正確

日刊北海旭新聞

※報導迅速

發行所 北海旭新聞社

〔壹ケ月 金三十錢〕
〔地方郵税共 金四十錢〕

●本紙ハ旭川商業ノ機關ニシテ當地ハ素ヨリ天塩十勝方面ノ商家ハ最モ欠クヘカ
ザル商機關ナリ

旭川商業新報

新報社 金川 清

●本紙ハ每週壹千部以上ヲ發刊ス、早晚日刊トスルノ計畫中ナリ
●毎年正月初刊ニハ壹万部以上ヲ發刊ス其際ノ廣告價值ハ日刊新聞ニ遙ニ優レリ

明治三十六年十一月十七日印刷
明治三十六年十一月廿四日發行

定價 金五十五錢

不許
複製

著者	北海道石狩國上川郡旭川町二條通五丁目
發行者	鈴木規矩男
印刷所	北海道石狩國上川郡旭川町三條通十三丁目
印刷人	上條虎之甫
印刷所	北海道石狩國上川郡旭川町三條通九丁目
印刷所	中島又三郎
印刷所	北海旭新聞印刷工場

特約一手販賣所

北海道石狩國上川郡旭川町二條通十丁目

村上會社書肆

96
369

蘇一平

林士

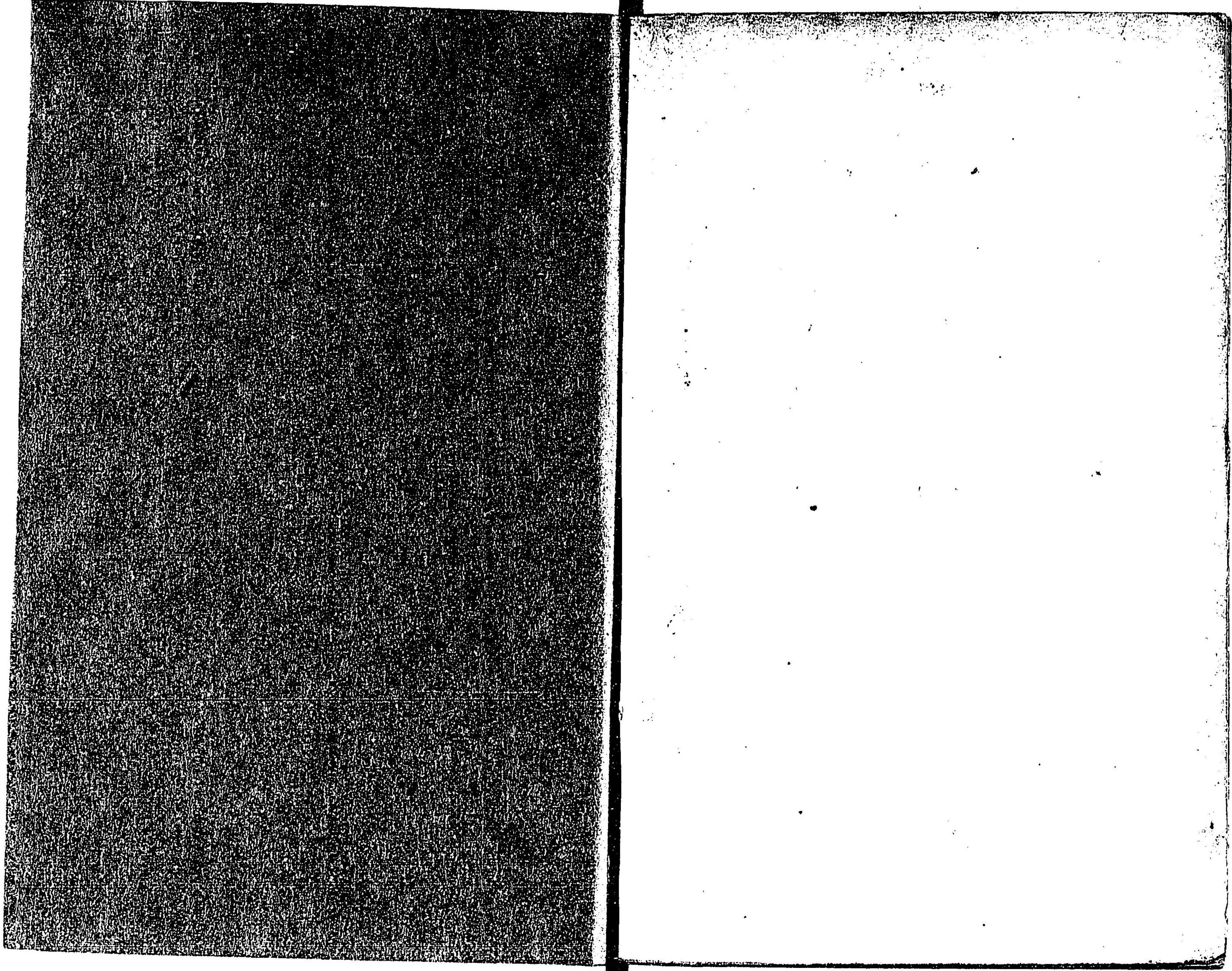
上海商務印書館

不
精

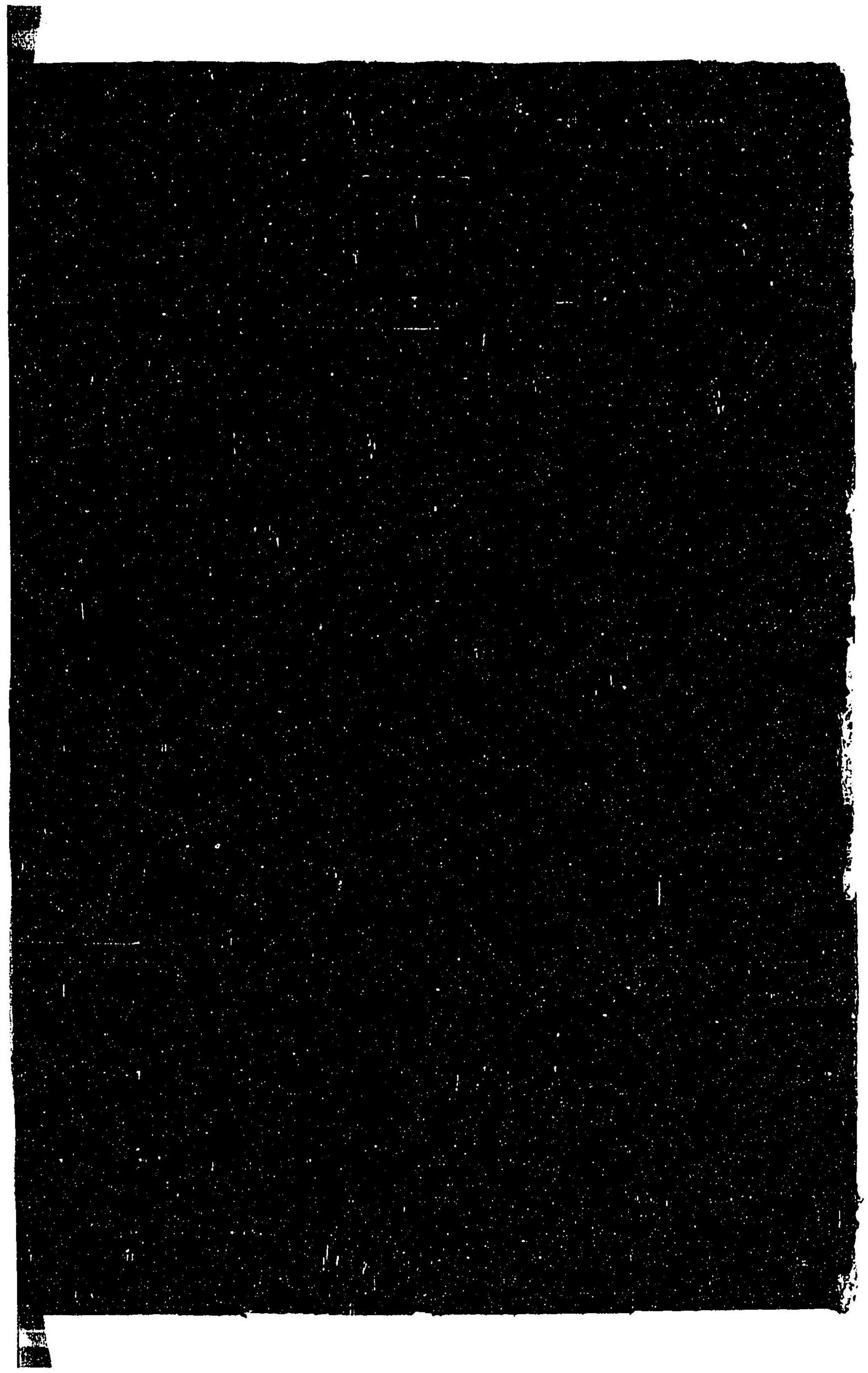
明
人
中
國
文
三
源
論
本
學
或
理

民國二十六年十一月廿四日發行
民國二十六年十一月廿四日出版

上海商務印書館



90
369





023184-000-0

96-369

上川発達史

鈴木 規矩男 / 著

M36

ADC-0021



3.10.8