

城詰米之事ハ年々城主ノ詰替候共畢竟御用米之事ニ候得ト燒失之刻ハ從 公儀詰候様ニ被  
仰付筋ニ被 思召候旨被 仰出候間向後共ニ可被存其趣候以上

七月

享保十五戌年七月

一此度御年貢米を以御料所ニ置糶六拾万石被 仰出差置候依之此度ノ來年ハ懸リノ段々御買  
米有之候事

一右御買米之儀入札ト相止候間米賣上度者ト上中下之手本米ニ國所を書記直段書付相添來  
ル十七日淺草御藏々可致持參事

但右手本米并書付持參候ハ、二三日中御買上之儀可申渡候

一御買米之儀其節之時相場ニ准シ候様ニ買上可申付候事

一御買米附送候船賃其外入用ト一品切ニ金高別紙ニ書付御買米直段々仕込候儀仕間敷候事

一御買米水揚人足ハ御藏々差出可申候米納候義ト夕時ニより勝手次第可相廻候ト速納可申

候萬一日暮候ハ、其方々番人附置翌日可納事

一米納之儀唯今迄之通三拾六俵拵ニ致トさをくじを入何千俵ニ而も三俵廻トを平均石高  
を以可相納事

一代金渡候儀ト米納仕廻候ト早速可相渡事

一大坂ニ而も當秋ノ段々御買米有之候事

右之通相心得御買米直段ト時相場并大名給所之拂米直段格別之相違無之様可仕込不埒之仕  
方有之者相聞候者吟味之上急度可申付者也

七月

享保十五戌年八月

近年ト豐年打續候間凶年之爲手當置米被 仰付事候之間諸大名も米穀等可成程ト取貯置候  
様可被心得候以上

八月



享保十五戌年八月

先頃方御買米有之候處此間と下米多く差出候右御買米と御遣方米ニ成候間其趣と存上米多古米新米可差出候以上

八月

享保十五戌年八月

所く城々ニ詰置候米城米と唱來候得共向後御用米と唱可申候右御用米焼失又ハ流失等之刻と見分可被相伺候

右之趣領知ニ御用米有之分と可被達候以上

八月

享保十六亥年四月

米穀下直ニ付 公儀ニ而買上米多被 仰付候貳拾万石以上之面も於江戸大坂四以米被申付候様ニ可有用意候時節之事ハ追而可相達候買米致方之儀と大岡越前守駒木根肥後守稻生下野守内々可被承合候

四月

享保二十卯年十月

米直段次第下直罷成武家并百姓難儀之事ニ而町人諸職人等ニ至迄商ひ薄く稼事と無之世上一統之困窮ニ及候間當冬より江戸大坂米屋共諸國拂米江戸ハ金壹兩ニ付米壹石四斗以上ニ買請大坂と米壹石ニ付銀四拾貳匁以上ニ買請可申候若右直段方以下ニ買請於中と當月十五



日々米壹石ニ付銀拾匁宛之運上買請候米屋共々差出可申事

但惡米ハ運上不差出正米直段ニ准一相應ニ可買請候方一正米を惡米之由申まざら  
下直ニ買請候ハ、是又賣主より急度可申出候吟味之上可相答候事

一當十月十五日ハ買請米高賣渡米高一ヶ月切ニ月番之町奉行所々書付差出運上買渡候月  
方中一ヶ月置ニ可相納事

一金壹兩米壹石四斗以上ニ而買請候ハ、不及運上候尤賣直段を買請直段ニ應一助手次第多  
るべき事

但賣直段ハ買請直段格別下直買請候ハ、遂吟味可相答事

一右運上申付候儀此節計ニ被心得十分ニ買入ざる儀も可有之哉米直段不官内ハ何ヶ年も運  
上申付候間丈夫ニ直段買上可申事

一運上差上候ニ付而万一買請不申米屋有之候歟又ハ邪曲を以紛敷儀仕ニおいてハ米賣主ハ  
早く町奉行所々可申出吟味之上急度可申付候若不申出者有之後日ニ相知候ハ、是又曲事  
あるべき事

一江戸大坂米直段宜相成候近國々例年ニ替り俄ニ米高多積廻一申間敷事

一大坂ニ而ハ米切手賣之儀も右同前相心得例年ニ替り米高多壹度ニ切手差出申間敷事

一右之通ニ而江戸大坂米直段宜成候ハ、右ニ准一諸國共ニ米直段宜賣買可仕候事

右之通急度相心得米賣買可仕候

右之趣相觸候條其旨相心得御料ハ御代官私領を地頭々可相觸之旨可被達候

十月

享保二十九年十一月

先達而相觸候通金壹兩ニ米壹石四斗以上ハ上米之相場一致下米ハ壹石五斗以上買請候ハ、  
先達而相觸候通運上米屋可差出候中米ハ右上米壹石四斗以上下米ハ壹石五斗以上之直段之  
内ニ而其米ニ應賣買可致候間運上差出候儀を無之由米屋共願出候ニ付願之通申付候間拂米  
等其心得ニ而可有之候右之通相心得下米之儀も金壹兩ニ壹石五斗以下ニ買請候ハ、最前相  
觸候通米賣主々可申出候右之外を先達而相觸候通可被相心得候

右之趣相觸候條其旨相心得御料ハ御代官私領を地頭々可相觸旨可被達候

十一月



享保二十一年辰年三月(改元元文)

米定直段

上米金壹兩	壹石貳斗	下米金壹兩	壹石五斗
下米金壹兩	壹石七斗五升		

是者惡米ニ而之無之候得共米性惡敷糶米等ニ相捌候米也

右明十二日夕書面之直段之通急度相守可致賣買候若右直段高直ニ賣買致候義ニ勝手次第ニ候事

右之通町中可觸知者也

三月

元文元辰年六月

此度金銀吹替も有之付而先達而相觸候米定直段相止候依之御切米并知行米在方米共ニ河

岸八町堀江町小網町淺草藏宿ニ不限如前ク何方ニ而成とも勝手次第直段相對之上拂可申候右之趣可被相觸候

六月

寛政元己酉年九月十五日

万石以上ニ渡四通之内

近年御物入相重リ候上凶作等打續御手當御救筋及莫大候ニ付迫ク御儉約之儀被 仰出候得共天下之御備御手薄有之候而之不相濟儀ニ 思召候依之享保之御例を以上納米も可被 仰付候得共當時不如意多之儀且凶作等ニ而難澁之砌ニも候へ之不被及御沙汰候乍然廣大之御備之儀候へ之當時之御儉約而已を以其御手當可被 仰付候も無之候間高壹万石 付五拾石之割合を以來戌年夕寅年迄之間面ク領村ニ圍穀致候様被 仰出候尤於 公儀ニ右割合を以御備米被 仰付候儀ニ候元非常之御備之儀ニ付其領村ニ而面ク備置候得之天下之御備 相當候儀ニ而 御安心之儀 思召候天下之御用度ニ被爲當候節之勿論之儀其領村非常之節之御沙汰之程も可有之儀ニ候條ニ統節儉相用右躰有様備向等專一ニ可被心掛候



酉九月

別紙

一 圍米之儀領分半毛損毛之分ハ其年圍米ニ不及事  
一 御手傳相勤候面々ハ其年々三ヶ年之間圍米ニ不及事

但右兩條何も年延ニ五ヶ年都合高キ圍可申候尤用捨ニ不及平年之通圍ハ候共是又勝手

次第之事

一 圍米之儀成丈ヶ糶ニ而詰可被置候糶ニ無之分キ年々詰替可致事

一 來戌年々圍候様被 仰出候得共當年々圍候儀是又勝手次第之事ニ候尤年限キ丁ヶ年同様之事

一 圍藏等差支迷惑之儀も有之最寄御藏納被致度面々キ其趣可被相同候御藏御差支無之時ハ伺之通ニ可被 仰付候事

一 拜借金有之向皆濟迄者圍米半減之積可被心得候尤定右之通圍ハ候共是又勝手次第之事

一 兼而被 仰出候酒造之儀過造隱造無之様嚴重ニ相改米穀糶ニ費不申江戸大坂其外廻米相増候様可被心掛候

一年々圍高等御勘定奉行ハ可被届事

酉九月

(是を寛政度之圍穀と唱ふ其後天保度ニ増圍を令は是を天保度の増圍糶と唱ふ)

文化九壬申年十月廿七日

大目付ハ

當年も諸國豐作之趣ニ付御料所御廻米高相減城詰御用米不足之分詰戻等可被 仰付候間万石以上之面々も江戸大坂廻米高之内例年々貳步通り相減候様可被致候委細之儀ハ御勘定奉行可被承合候  
右之通可被相觸候

十月

文化十癸酉年九月四日

大目付ハ



近年打續米價下直ニ付直段引立之ぬめ万石以上之面、去申年大坂表の廻米高之半石國元在所の粗ニ而圍置候様先達而被 仰出候間右ニ准一萬石以下之面、是迄大坂表の收納米相廻一來候分も去ル午年以來三ヶ年之平均廻米高ニ不相増様可致候  
右之通万石以下之面、可被相觸候

九月

文化十癸酉年九月十二日

大目付

今度米價引立之ぬめ大坂廻米之内粗圍被 仰出候ニ付江戸廻米之分も四歩通相減右之内半分を粗ニ而在所ニ圍置候様可被致候右ニ付勝手向差支之面、ハ圍高相應之拜借金可被 仰付候條圍方相濟候ハ、其段可被相届候委細之儀を御勘定奉行可被承合候  
右之通江戸廻米致一來候万石以上之面、可被相觸候

九月

村々貯穀之事

◎勘定方をつとめもの、話は日く徳川氏領内村々貯穀と唱ふるを圍米詰米等の外よて人民に屬するものあり其貯品を米麥雜穀其外土地の宜きは隨ひ貯蓄せしめ代官之を管理し凶荒よて糧食欠乏の時ハ貸與し年賦を以て請戻さしめ半年よを腐損せざる前よ新穀よ交換す其損失費用等悉皆村方ニ而負擔す其倉廩を郷藏と稱し郷藏の改築ハ村費かりといへとも其木材ハ官林より惠與するを例と此貯穀年々十二月晦日の有高を各地方より届出しめ勘定所よて總額を計算し勘定奉行の一覽よ供する事かり甘大敷及ひ賦課の方法よ至りてを記憶よ存せすといふ

承應より淺草御藏前米價高下  
天保まで

一承應元年春

百俵ニ付金拾八兩

壹升ニ付銀三分八厘

壹俵ニ付、斗五升、銀拾又八分

錢五貫相場、金壹兩、付ナ也



壹升代錢貳拾五文あり

一享保十六年夏

同相場ニ而金壹兩ニ錢五貫貳百文之時

壹升代錢貳拾六文

一延寶三年春

百依ニ付金七拾八兩

壹依ニ付銀四拾六匁貳分

壹升代銀壹匁三分八厘

壹兩之錢八貫文ニ而百拾四文

此時飢饉ニ而御救被<sub>上</sub>貳分ハ八<sub>分</sub>の誤歟

一元祿十四年夏

百依ニ付金八拾四兩

壹依ニ付銀五拾匁四分

壹升代銀壹匁四分三厘

錢百拾八文あり

此時本所々御救小屋建ッ

一享保十七年

百依ニ付金七拾八兩

西國筋飢饉

一天明四年夏

百依ニ付金百拾八兩

壹依ニ付銀七拾目八分

壹升代銀貳匁貳厘三毛

此錢百六拾六文

一天明七年春

百依ニ付金七拾八兩

壹依代銀五拾匁四分

壹升代銀壹匁四分三厘

此錢百拾八文あり

右兩度御救被下

(七拾八兩と八拾四兩ノ誤歟可糺)

一天保三年

百依ニ付金百貳拾四兩

壹依代銀七拾四匁四分

壹升代銀貳匁壹分貳厘

此錢貳百貳拾文

一天保四年春

百依ニ付金百拾四兩

壹依代銀六拾八匁四分

壹升代銀壹匁九分五厘

此錢貳百貳拾壹文也

一天保八年

百依ニ付金百七拾八兩

壹依代銀百六匁八分

壹升代銀三匁貳厘三毛

此錢三百四拾五文



(附言、是者好事家の手録よして意味明瞭からん暫く寫置之參考ふ供するのこ)

軍役之部

寛永度

御軍役人數積

御軍役之次第

千石	二百三人	槍二本	弓一張	鐵炮
千石	二十五人	同三本	弓一張	鐵炮
千二百石	二十七人	同斷		
千三百石	二十九人	同斷		
千四百石	三十一人	同斷		
千五百石	三十三人	同斷	弓一張	鐵炮
千六百石	三十五人	同斷	弓一張	鐵炮

千七百石	三十七人	同四本	弓一張	鐵炮
千八百石	三十九人	同斷	弓一張	鐵炮
千九百石	四十一人	同斷	弓一張	鐵炮
二千石	四十三人	同五本	弓一張	鐵炮
三千石	馬上二騎	同五本	弓二張	鐵炮
四千石	馬上三騎	同十本	弓二張	鐵炮
五千石	馬上五騎	同十本	弓三張	鐵炮
六千石	同斷	同十本	弓五張	鐵炮
七千石	馬上六騎	同十本	弓五張	鐵炮
八千石	馬上七騎	同二十本	弓十張	鐵炮
九千石	馬上二十騎	同斷	弓十張	鐵炮
一万石	馬上三十騎	同三十本	弓十張	鐵炮
二万石	馬上五十騎	同對持槍共五十本	弓十張	鐵炮
三万石	馬上三十五騎	同七十本	弓十張	鐵炮
四万石	馬上四十五騎	同七十本	弓十張	鐵炮



一	五万石	馬上七十本	同八十本	弓三十張	鐵炮百五十挺
一	六万石	馬上九十本	同九十本	弓三十張	鐵炮百七十挺
一	七万石	馬上百十本	同百本	弓五十張	鐵炮一百挺
一	八万石	馬上百二十本	同百十本	弓五十張	鐵炮二百五十挺
一	九万石	馬上百五十本	同百三十本	弓六十張	鐵炮二百挺
一	十万石	馬上百七十本	同百五十本	弓六十張	鐵炮三百五十挺
一	以上				

寬永十年癸酉二月十七日

慶安度

御軍役人數積

一	二百石	侍口取一人	甲冑持一人	槍持一人
一	二百五十石	侍口取一人	甲冑持一人	槍持一人
一	三百石	侍口取一人	甲冑持一人	槍持一人
一	三百五十石	侍口取一人	甲冑持一人	槍持一人
一	四百石	侍口取一人	甲冑持一人	槍持一人

千石より人數計出候時も弓一張鐵炮一挺槍壹本ハ差出候其身出馬之時七五百石以上自分之弓持セ可申事

一	四百石	侍口取一人	甲冑持一人	槍持一人
一	五百石	侍口取一人	甲冑持一人	槍持一人
一	六百石	侍口取一人	甲冑持一人	槍持一人
一	七百石	侍口取一人	甲冑持一人	槍持一人
一	八百石	侍口取一人	甲冑持一人	槍持一人
一	九百石	侍口取一人	甲冑持一人	槍持一人











一七千石 百四十八人 廿一人增

坊主一人  
雨具持一人  
玉箱二人  
槍持五人  
長持一掉四人  
口附四人  
押足輕四人  
五騎口附五人  
具足持五人  
小荷駄六疋六人  
香箱二  
箭箱二  
小者四

一八千石 百七十一人 廿三人增

馬<sup>上</sup>十六騎  
鐵炮十五挺  
騎士六人  
槍持十人  
立弓持一人  
甲冑持四人  
挾箱持四人  
草履取一人  
雨具持一人  
玉箱二人  
槍持六人  
長持一掉四人  
鐵炮十五挺  
騎士七人  
槍持二十人  
立弓二人  
馬<sup>上</sup>七騎  
鐵炮十五挺  
騎士七人  
槍持二十人  
立弓二人  
口附四人  
押足輕四人  
六騎口附六人  
具足持六人  
小荷駄七疋七人  
旗二本  
鐵炮十五  
侍十一  
長刀  
小馬印  
坊主一  
香箱二  
箭箱二  
小者四

一九千石 百九十二人 廿一人增

甲冑持四人  
挾箱持四人  
草履取一人  
雨具持一人  
玉箱二人  
槍持七人  
長持一掉四人  
馬<sup>上</sup>八騎  
鐵炮十五挺  
騎士八人  
槍持二十人  
立弓持二人  
甲冑持四人  
挾箱持四人  
雨具持二人  
香箱三人  
玉箱二人  
槍持八人  
長持一掉四人  
馬印三人  
茶辨當一人  
口附四人  
押足輕四人  
七騎口附七人  
具足持七人  
小荷駄八疋八人  
旗二本  
鐵炮十五  
侍十四  
長刀  
小馬印  
坊主一  
香箱二  
箭箱二  
小者五

一一万石 二百三十五人 四十三人增

馬<sup>上</sup>十騎  
鐵炮二十挺  
槍三十張  
旗三本  
馬印三人  
茶辨當一人  
草履取一人  
押足輕五人  
八騎口附八人  
具足持八人  
小荷駄九疋九人  
鐵炮十五  
侍十四  
長刀  
小馬印  
坊主一  
口附六人  
箭箱二人  
若薰八  
小者八











一六万石 千二百十人

小荷駄三十疋  
 馬上九十騎  
 鐵炮百七十挺  
 騎士九十七人  
 內十九人役人除  
 槍持九十人  
 立弓持二人  
 甲冑持六人  
 狹箱持四人  
 功主二人  
 口附八人  
 箭箱四人  
 若黨七十一人  
 諸士小者五十一人  
 家老二人  
 用人四人  
 旗奉行二人  
 長柄奉行四人  
 物頭七人  
 小荷駄三十五疋  
 四拾五騎二備

三十人  
 弓三十張  
 槍九十本  
 數弓三十人  
 旗差三十人  
 手筒二人  
 馬印三人  
 篋箱二人  
 雨具持二人  
 沓箱四人  
 玉箱六人  
 槍持七十一人  
 長持三掉十二人  
 供人合二十四人  
 同合二十八人  
 同合十四人  
 同合二十八人  
 同合四十九人  
 三十五人

旗十本  
 鐵炮百七十八  
 侍四十五人  
 長刀二六  
 小馬印三六  
 茶辨當二六  
 草履取一八  
 押足輕一八  
 騎士口附七十一人  
 具足持七十人  
 手筒三十五人

一七万石 千四百六十三人

馬上百十騎  
 鐵炮二百挺  
 騎士百十人  
 內二十五人役人除  
 槍持百人  
 立弓持二人  
 甲冑持六人  
 狹箱持四人  
 坊主二人  
 口附八人  
 箭箱六人  
 若黨八十五人  
 諸士小者五十七人  
 家老二人  
 用人四人  
 旗奉行四人  
 長柄奉行五人  
 物頭十八  
 小荷駄四十疋  
 五十五騎二備

弓五十張  
 槍百十本  
 數弓五十人  
 旗差四十五人  
 手筒二人  
 馬印三人  
 篋箱二人  
 雨具持二人  
 沓箱四人  
 玉箱八人  
 槍持八十五人  
 長持四掉十六人  
 供人合三十八人  
 同合二十八人  
 同合二十八人  
 同合三十五人  
 同合七十八人

旗十五本  
 鐵炮二百八  
 侍五十八  
 長刀一八  
 小馬印三八  
 茶辨當二八  
 草履取一八  
 押足輕一八  
 騎士口附八十五人  
 具足持八十五人

一八万石 千六百七十七人

馬上百三十騎  
 鐵炮二百五十挺

弓五十張  
 槍百十本  
 右同數

旗十五本







旗差六十人	宰領六人	侍六十五人	立弓持二人
手筒二人	手替一人	長刀二人	甲冑持六人
馬印三人	宰領二人	小馬印三人	挾箱持四人
簾箱二人		茶辨當二人	坊主八人
雨具持二人		草履取二人	口附八人
沓箱四人	手替四人	押足輕十二人	箭箱六人
五箱八人	宰領二人	騎士口附百四十三人	若黨百四十二人
槍持百四十三人		具足持百四十三人	諸士小者八十人
長持四掉十六人	宰領四人		手替七十八人
家老三人		供人合四十五人	
用人四人		同合二十八人	
旗奉行四人		同合二十八人	
長柄奉行六人		同合四十二人	
物頭十人		同合七十八人	
小荷駄五十疋		五十人	
五十六騎三備下成			

右軍役如定旗弓鐵炮甲冑馬皆具諸色人積可相嗜若軍役於不足之族有之者急度可爲曲事軍役之外者嗜次第召連可爲忠節者也

慶安二丑年十月

右寛政四子年十月大目付安藤大和守御目付中川勘三郎石川六左衛門ヨリ達有之取調差出

候寫尤當時モ相用候趣ニテ福島五左衛門ヨリ大目付堀伊賀守に差出之  
 右之書面ヲ以弘化三年七月大目付堀伊賀守ヨリ相伺候處慶安度被 仰出ニ基キ向問合候  
 向に挨拶可仕旨伊勢守殿御達有之



吹塵錄第八冊目錄

諸侯之部

- 一 萬石以上分限帳
- 一 雁間大名就封之事
- 一 萬石以上公借金之事
- 一 松平定信藩中諸士へ申渡



諸侯之部

萬石以上分限帳

御三家

高三拾五万石

水戸中納言殿

領分 常陸 下總

居城 水戸

江戸屋敷 小石川御門外

高五拾五万五千石

紀伊中納言殿

領分 紀伊 伊勢 大和

居城 紀州和歌山

江戸屋敷 喰違外

高六拾壹万九千五百石

徳川元千代殿

領分 尾張 美濃 信濃 攝津 近江 三河

居城 尾張名護屋

江戸屋敷 巾ヶ谷御門外

イ之部



高貳拾万石

領分 近江 武藏 下野

居城 江州彦根

席 溜之間

江戸屋敷 外櫻田

井伊掃部頭

高貳万石

領分 越後

居所 越後與板

席 帝鑑之間

江戸屋敷 向柳原

井伊兵部少輔

高拾万貳千石

領分 河内 和泉 攝津 近江 下總 上野 常陸

居城 城州淀

席 鴈之間

江戸屋敷 小川町

稻葉民部大輔

高壹万石

領分 安房 上總 下總

居所 房州館山

江戸屋敷 濱町

稻葉備後守

席 菊之間

高五万六拾石餘

領分 豊後

居城 豊後白杵

席 柳之間

江戸屋敷 櫻田新橋外

稻葉右京亮

高六万石

領分 伊勢 備中

居城 勢州龜山

席 帝鑑之間

江戸屋敷 下谷廣小路

石川宗十郎

高貳万石

領分 常陸 河内

居城 常州下館

席 鴈之間

江戸屋敷 外櫻田

石川若狹守

高六万石

領分 遠江 播磨 下野 下總

井上河内守







高壹万三百四拾三石餘

伊東播磨守

領分 備中 美濃 攝津 河内

居所 備中岡田

江戸屋敷 表猿樂町

席 柳之間

高三万石

稻垣信濃守

領分 志摩一圓 伊勢

居城 志州鳥羽

江戸屋敷 麴町八丁目

席 帝鑑之間

高壹万三千四拾三石餘

稻垣若狹守

領分 近江 丹波

居所 江州山上

江戸屋敷 木挽町

席 菊之間

高貳万五千石

池田信濃守

領分 備中

居所 備前岡山城下

松平備前守新田分知

江戸屋敷 淺草鳥越

席 柳之間

高壹万五拾石

池田丹波守

領分 備前

居所 備前岡山城下

松平備前守内分

席 柳之間

高貳万石

岩城左京大夫

領分 出羽

居所 羽州龜田

江戸屋敷 小石川御門内御臺所町

席 柳之間

高壹万七千四石餘

市橋下總守

領分 近江 河内

居所 江州西大路

江戸屋敷 柳原元誓願寺前

席 柳之間

口之部



高貳万貳拾壹石餘

六郷兵庫頭

領分 出羽

居城 羽州本庄

江戸屋敷 淺草觀音後

席 柳之間

八之部

高壹万石

林 肥後守

領分 上總 上野 武藏

居所 上總請西

江戸屋敷 濱町蠣壳町

席 菊之間

三之部

高拾万七百石餘

丹羽左京大夫

領分 陸奥

居城 奥州二本松

江戸屋敷 永田町

席 大廣間

高壹万石

丹羽長門守

領分 播磨

居所 播州三草

江戸屋敷 山下御門内

席 帝鑑之間

高三万五千石

西尾隱岐守

領分 遠江 駿河

居城 遠州横須賀

江戸屋敷 外櫻田

席 帝鑑之間

ホ之部

高五拾四万石

細川越中守

領分 肥後 豊後

居城 肥後熊本

江戸屋敷 大名小路

席 大廣間



高三万五千石

領分

席 柳之間

高三万石

領分 肥後

居所 肥後宇土

席 柳之間

高壹万六千三拾九石餘

領分 下野 常陸

居所 下野 茂木 常陸谷 田部

席 柳之間

高拾壹万石

領分 下總 下野 常陸 武藏 相模 出羽

居城 下總佐倉 江戸屋敷 濱町

細川若狹守

細川越中守内分

江戸屋敷 鐵炮洲

細川豐前守

細川越中守内分

江戸屋敷 永田町

細川玄蕃頭

江戸屋敷 柳原元誓願寺前

堀田相模守

席 帝鑑之間

高壹万六千石

領分 下野 近江 上野

居所 野州佐野村 城主格

席 帝鑑之間

高壹万三千石

領分 近江

居所 江州官川

席 帝鑑之間

高六万石

領分 近江 河内

居城 江州膳所

席 帝鑑之間

高五万石

領分 三河

堀田攝津守

江戸屋敷 三番町

堀田豐前守

江戸屋敷 愛宕下

本多主膳止

江戸屋敷 南八町堀

本多美濃守



居城	三州岡崎	江戸屋敷	大名小路
席	溜詰格		
高四万石			本多紀伊守
領分	駿河 下總		
居城	駿州田中	江戸屋敷	神田橋御門外
席	鴈之間		
高貳万石			本多能登守
領分	陸奥 武藏 上野		
居所	奥州泉城主格	江戸屋敷	神田橋通
席	帝鑑之間		
高貳万石			本多相模守
領分	信濃		
居城	信州飯山	江戸屋敷	一橋御門外
席	帝鑑之間		
高壹万五千石			本多伊豫守

領分	伊勢 河内	江戸屋敷	神田橋外
居城	勢州神戸		
席	帝鑑之間		
高壹万五百石			本多美作守
領分	三河 伊豆 上總 下總 武藏 上野 下野		
居所		江戸屋敷	牛込神樂坂上
席	菊之間		
高壹万石			本多肥後守
領分	播磨		
居所	播州山崎	江戸屋敷	虎之御門外
席	帝鑑之間		
高三万石			堀 左京亮
領分	越後		
居所	越後村松	江戸屋敷	下谷廣小路
席	柳之間		



高壹万五千石

領分 信濃

居所 信州飯田

席 柳之間

江戸屋敷 柳原八名川町通

堀 石見守

高壹万五拾三石餘

領分 信濃

居所 信州須坂

席 柳之間

江戸屋敷 南八町堀

堀 内藏頭

高壹万石

領分 越後 信濃

居所 越後椎谷

席 菊之間

江戸屋敷 麻布龍土

堀 右京亮

高貳万石

領分 上總 下總 攝津 丹波 近江

居所 上總飯野

保科 彈正忠

江戸屋敷 麻布龍土

席 帝鑑之間

高壹万石

領分 美濃 下野

居所 濃州高富

席 菊之間

本庄官内少輔

江戸屋敷 麻布市兵衛町

高壹万石

領分 河内 近江

居所 河州狹山

席 柳之間

北條 相模守

江戸屋敷 櫻田新橋内

卜之部

高三拾貳万三千九百五拾石餘

領分 伊賀一圓 伊勢 大和 山城 下總

居城 勢州安濃津

席 大廣間

藤堂 和泉守

江戸屋敷 柳原



高五万三千石

藤堂佐渡守

領分 伊勢 大和 山城

居城 勢州久居

江戸屋敷 向柳原

席 柳之間

高拾万石

戸田采女正

領分 美濃

居城 濃州大垣

江戸屋敷 赤坂溜池端

席 帝鑑之間

高七万七千八百五拾石

戸田土佐守

領分 下野 河内

居城 野州宇都宮

江戸屋敷 淺草新寺町

席 鷹之間

高壹万千石

戸田長門守

領分 下野 武藏

居所 野州足利

江戸屋敷 小川町

席 菊之間

高壹万石

戸田淡路守

領分 美濃 三河

居所 三州畑村

江戸屋敷 外櫻田

席 菊之間

高壹万石

戸田大和守

領分

戸田土佐守新田分知

席 菊之間

高八万石

土井大炊頭

領分 下總 下野 武藏 攝津 播磨 美作

居城

下總古河

江戸屋敷 日比谷御門内

席 鷹之間

高四万石

土井能登守

領分 越前

居城

越前大野

江戸屋敷 筋違橋御門内



席 鷹之間

高貳万三千石

土井大隅守

領分 三河 陸奥

居城 三州刈屋

江戸屋敷 永田町

席 鷹之間

高六万八千貳百石

戸澤中務大輔

領分 出羽

居城 羽州新庄

江戸屋敷 飯倉町狸穴

席 帝鑑之間

高三万五千石

土岐山城守

領分 上野 美作 河内

居城 上州沼田

江戸屋敷 鍛冶橋御門内

席 帝鑑之間

高三万石

鳥居丹波守

領分 下總 下野 大和 播磨

居城 野州壬生

江戸屋敷 下谷廣小路

席 帝鑑之間

高壹万貳拾壹石餘

遠山信濃守

領分 美濃

居城 濃州苗木

江戸屋敷 八代洲河岸

席 柳之間

ヲ之部

高拾五万石

小笠原左京大人

領分 豊前

居城 豊前小倉

江戸屋敷 神田橋御門内

席 帝鑑之間

高六万石

小笠原佐渡守

領分 肥前

居城 肥前唐津

江戸屋敷 外櫻田



席 帝鑑之間

高貳万貳千七百七拾石

領分 越前

居城 越前勝山

席 帝鑑之間

高壹万石

領分 播磨

居所 播州安志

席 帝鑑之間

高壹万石

領分 豐前

居所 豐前小倉城下

席 帝鑑之間

高拾壹万三千百貳拾九石餘

領分 相模 伊豆 駿河 河内 攝津

小笠原左衛門佐

江戸屋敷 濱町

小笠原幸松九

江戸屋敷 小石川富坂

小笠原近江守

小笠原左京大夫新田分知  
江戸屋敷 麻布日ヶ窪

大久保加賀守

居城 相州小田原

席 帝鑑之間

高三万石

領分 下野 相模 下總

居城 野州烏山

席 鷹之間

高壹万三千石

領分 相模 伊豆 駿河

居所 相州萩野山中

席 菊之間

高拾万石

領分 豐前 筑前 備後

居城 豐前中津

席 帝鑑之間

高五万三千石

江戸屋敷 芝濱松町

大久保三九郎

江戸屋敷 下谷三味線堀

大久保出雲守

江戸屋敷 麻布市兵衛町

奥平大膳大士

江戸屋敷 木挽町

岡部筑前守



領分	和泉	江戶屋敷	山王裏門前
居城	泉州岸和田		
席	帝鑑之間		
高五万三拾七石餘			太田總次郎
領分	遠江 伊賀 駿河		
居城	遠州掛川	江戶屋敷	外櫻田
席	鷹之間		
高貳万七千九百七拾石餘			大村丹後守
領分	肥前		
居城	肥前久島	江戶屋敷	永田町
席	柳之間		
高貳万三千石			大岡兵庫頭
領分	武藏 安房 上總 常陸 山城 上野		
居城	武州岩槻	江戶屋敷	淺草諏訪町
席	鷹之間		

高壹万石			大岡越前守
領分	相摸 上總 三河		
居所	三州西大平	江戶屋敷	外櫻田
席	菊之間		
高貳万石			織田兵部少輔
領分	陸奥 出羽		
居所	羽州天童	江戶屋敷	大名小路
席	柳之間		
高貳万石			織田英太郎
領分	丹波		
居所	丹波柏原	江戶屋敷	芝小山
席	柳之間		
高壹万石			織田攝津守
領分	大和 攝津		
居所	和州芝村	江戶屋敷	麻布白銀臺



席 柳之間

高壹万石

領分 大和

居所 和州柳本城主格

席 柳之間

高壹万八千石

領分 下野

居所 野州黒羽

席 柳之間

高壹万千四百拾六石餘

領分 下野

居城 野州大田原

席 柳之間

織田筑前守

江戸屋敷 芝新堀

大關肥後守

江戸屋敷 下谷廣小路

大田原銚丸

江戸屋敷 麻布長坂

リ之部

高五万千八拾九石餘

領分 播磨 美作

居城 播州龍野

席 帝鑑之間

高貳万壹石餘

領分 近江

居所 江州大溝

席 柳之間

高壹万三千五百貳拾石餘

領分 和泉 河内 近江

居所 泉州伯太

席 菊之間

脇坂淡路守

江戸屋敷 芝汐留

分部若狹守

江戸屋敷 愛宕下烏森稻荷小路

渡邊丹後守

江戸屋敷 永田馬場

カ之部

高六万石

加藤遠江守



領分 伊豫  
居城 豫州大洲  
席 柳之間

江戸屋敷 下谷御徒町

高貳万五千石

加藤 左京大夫

領分 近江  
居城 江州水口  
席 帝鑑之間

江戸屋敷 愛宕下藪小路

高壹万石

加藤 山城守

領分 伊豫  
居所 豫州新谷  
席 柳之間

加藤遠江守内分  
江戸屋敷 浅草新堀末

高四万石

龜井 隱岐守

領分 石見  
居城 石州津和野  
席 大廣間

江戸屋敷 外櫻田

高壹万三千石

加納 大和守

領分 伊勢 上總 下總 上野  
居所 上總一宮  
席 菊之間

江戸屋敷 南本所石原

高壹万千百貳拾九石餘

片桐 主膳正

領分 山城 大和 河内 和泉 攝津  
居所 和州小泉  
席 柳之間

江戸屋敷 愛宕下

ヨ之部

高壹万貳千石

米倉 丹後守

領分 武藏 相模 下野  
居所 武州金澤  
席 菊之間

江戸屋敷 牛込御門内

高壹万千石

米津 賢之助



領分 出羽 武藏 上總 下總 常陸  
居所 羽州長瀨  
席 菊之間

江戸屋敷 愛宕下

夕之部

高拾万九千六百四拾七石餘

立花 飛彈守

領分 筑後

居城 筑後柳河

江戸屋敷 下谷御徒町

席 大廣間

高壹万石

立花 出雲守

領分 陸奥 筑後

居所 奥州下手渡

江戸屋敷 西丸下

席 柳之間

高拾万石

伊達 遠江守

領分 伊豫

居城 豫州宇和島

江戸屋敷 麻布龍土

席 大廣間

高三万石

伊達 若狹守

領分 伊豫

居所 豫州吉田

江戸屋敷 南八丁堀

席 柳之間

高三万石

田村 内膳

領分 陸奥

居所 奥州一關

松平陸奥守内分  
江戸屋敷 愛宕下

席 柳之間

高壹万八拾貳石餘

谷 大膳 亮

領分 丹波

居所 丹波山家

江戸屋敷 麻布龍土

席 柳之間

高壹万石

高木 主水 正



領分 河内 下野

居所 河州丹南

席 菊之間

江戸屋敷 虎之御門内

高壹万石

領分 遠江

居所 遠州相良

席 菊之間

田沼玄蕃頭

江戸屋敷 馬場先御門内

高壹万石

領分 播磨

居所 播州林田

席 柳之間

建部三二郎

江戸屋敷 神田明神下

ソ之部

高拾万石之格

領分

對馬一圓 肥前國內壹万三千四百貳拾石餘

宗 對馬守

居城 對州府中

席 大廣間

江戸屋敷 柳原新橋通

高六万石

領分 陸奥

居城 奥州中村

席 帝鑑之間

相馬因幡守

江戸屋敷 麻布市兵衛町中屋敷住居

ツ之部

高拾万石

領分 陸奥

居城 奥州弘前

席 大廣間

津輕越中守

江戸屋敷 本所二ツ目

高壹万石

領分 内六千俵藏米 陸奥

居所 奥州黒石

津輕式部少輔

江戸屋敷 本所三之橋通



席 柳之間

高九万五千石

土屋采女正

領分 常陸 下總 和泉 美作 陸奥 出羽

居城 常陸土浦

江戸屋敷 深川富川町

席 鷹之間

ナ之部

高貳拾万石

南部美濃守

領分 陸奥

居城 奥州盛岡

江戸屋敷 幸橋御門内

席 大廣間

高貳万石

南部遠江守

領分 陸奥

居所 奥州八戸城主格

江戸屋敷 麻布市兵衛町

席 大廣間

高壹万千石

南部美作守

領分

南部美濃守内分

席 柳之間

江戸屋敷 半藏御門外

高七万三千貳百五拾貳石餘

鍋島欽八郎

領分 肥前

松平肥前守内證分

居所 肥前小城

江戸 幸橋御門内松平肥前守  
中屋敷住居

席 柳之間

高五万貳千六百貳拾五石

鍋島甲斐守

領分 肥前

松平肥前守内證分

居所 肥前蓮池

江戸屋敷 麻布龍土

席 柳之間

高貳万石

鍋島備中守

領分 肥前

松平肥前守内證分

居所 肥前鹿島

江戸屋敷 麻布龍土



席	柳之間		
高七万四百四十石餘			中川修理大夫
領分	豐後		
居城	豐後岡	江戸屋敷	鐵炮洲築地
席	柳之間		
高七万石			内藤備後守
領分	日向 豐後		
居城	日州延岡	江戸屋敷	虎御門内
席	帝鑑之間		
高五万九拾石餘			内藤豊前守
領分	越後		
居城	越後村上	江戸屋敷	永田馬場
席	帝鑑之間		
高三万三千石			内藤若狹守
領分	信濃		

居城	信州高遠	江戸屋敷	小川町
席	鴈之間		
高貳万石			内藤金一郎
領分	三河 遠江 美作		
居城	三州翠母	江戸屋敷	芝三田
席	帝鑑之間		
高壹万五千石			内藤長壽庵
領分	陸奥 丹波		
居所	奥州岩城湯長谷	江戸屋敷	麻布百姓町
席	帝鑑之間		
高壹万五千石			内藤志摩守
領分	信濃		
居所	信州岩村田	江戸屋敷	神田明神下
席	菊之間		
高三万六千石			永井鐵之丞



領分 攝津 丹波

居城 攝州高槻

席 鷹之間

江戸屋敷 數寄屋橋御門内

高三万貳千石

永井肥前守

領分 美濃 攝津 河内

居城 濃州加納

江戸屋敷 元矢之倉

席 鷹之間

高壹万石

永井信濃守

領分 大和

居所 和州新庄

江戸屋敷 半藏御門外御堀端

席 菊之間

ウ之部

高拾五万石

上杉彈正大將

領分 出羽

居城 羽州米澤

江戸屋敷 外櫻田御門外

席 大廣間

高壹万石

上杉駿河守

領分 出羽

居所 羽州米澤新田

上杉彈正大將新田分知  
江戸麻布飯倉片町上杉彈正大將  
中屋敷住居

席 柳之間

高貳万五千石

植村駿河守

領分 大和

居城 和州高取

江戸屋敷 常盤橋御門内

席 帝鑑之間

高壹万石

内川主殿頭

領分 下總 陸奥

居所 下總小見川

江戸屋敷 麻布日ヶ窪

席 菊之間



ク之部

高五万石

領分 筑前

黒田甲斐守

居所 筑前秋月城主格

江戸屋敷 芝新堀

席 柳之間

高三万石

領分 上總 武藏 上野

黒田伊勢守

居城 上總久留里

江戸屋敷 下谷廣小路

席 鷹之間

高四万八千石

領分 下野 常陸 下總 陸奥 和泉

久世出雲守

居城 下總關宿

江戸屋敷 深川海邊大工町

席 鷹之間

高三万六千石

領分 攝津 丹波

九鬼長門守

居城 攝州三田城主格

江戸屋敷 櫻田霞ヶ關

席 柳之間

高壹万九千五百石

領分 丹波

九鬼大隅守

居所 丹波綾部

江戸屋敷 北八町堀

席 柳之間

高三万貳千石

領分 丹波

朽木近江守

居城 丹波福知山

江戸屋敷 赤坂今井谷

席 鷹之間

高壹万貳千五百石

領分 豊後

久留島伊豫守

居所 豊後森

江戸屋敷 芝札之辻

席 柳之間



ヤ之部

高壹万三千石

領分 内壹万石土佐内隠分 上總 常陸 下野

山内攝津守

江戸屋敷 三田古川町

席 柳之間

高壹万拾七石餘

領分 常陸 下總

山口長次郎

居所 常州牛久

江戸屋敷 麻布溜池端

席 菊之間

高壹万石

領分 大和 山城

柳生但馬守

居所 和州柳生

江戸屋敷 増上寺裏門前

席 菊之間

高壹万石

領分 越後

柳澤伊勢守

松平甲斐守内分

居所 越後黒川

江戸屋敷 外櫻田

席 帝鑑之間

高壹万石

領分 越後

柳澤彰太郎

居所 越後三日市

江戸屋敷 下谷三味線堀

席 帝鑑之間

高百貳万五千石

マ之部

領分 加賀 能登 越中 近江

本姓前田 松平加賀守

居城 加州金澤

江戸屋敷 本郷五丁目

席 大廣間

高拾万石

領分 越中

本姓前田 松平綱松

居城 越中富山

江戸屋敷 本家加賀中納言裏門通



席 柳之間

高拾万石

本姓前田

松平飛彈守

領分 加賀

居城 加州大聖寺

江戸屋敷

本家加賀中納言  
屋敷住居

席 大廣間

高壹万拾四石

前田丹後守

領分 上野

居所 上州七日市

江戸屋敷

半藏御門外

席 柳之間

高六拾万五千石餘

本姓島津

松平修理大夫

外拾貳万三千七百石琉球

領分 薩摩 大隅 日向之内

居城 薩州鹿兒島

江戸屋敷

芝新馬場

席 大廣間

高六拾貳万五拾六石餘

本姓伊達

松平陸奥守

領分 陸奥 常陸 下總 近江 蝦夷地

居城 奥州仙臺

江戸屋敷 芝口三丁目

席 大廣間

高四拾七万三千百石

本姓黒田

松平美濃守

領分 筑前

居城 筑前福岡

江戸屋敷

賈ヶ關

席 大廣間

高四拾貳万六千五百石餘

本姓淺野

松平安藝守

領分 安藝一圓

居城 藝州廣島

江戸屋敷

外櫻田

席 大廣間

高三万石

本姓淺野

松平近江守

領分

松平安藝守内分 藏米

江戸屋敷

青山松平安藝守  
下屋敷住居

席 柳之間

高三拾六万九千四百拾壹石

本姓毛利

松平大膳大夫



領分 長門一圓

居城 長州萩

席 大廣間

高三拾五万七千三拾六石餘

領分 肥前

居城 肥前佐賀

席 大廣間

高三拾貳万石

領分 因幡一圓 伯耆一圓

居城 因州鳥取

席 大廣間

高三万石

領分 因幡 伯耆

居所 因州鳥取城下

席 柳之間

江戸屋敷 外櫻田

本姓鍋島 松平肥前守

江戸屋敷 山下御門内

本姓池田 松平因幡守

江戸屋敷 鍛冶橋御門内

本姓池田 松平主税

松平因幡守新田分知

江戸屋敷 濱町松平因幡守  
中屋敷住居

高壹万五千石

領分 因幡 伯耆

居所 因州鳥取城下

席 柳之間

高三拾壹万五千貳百石

領分 備前一圓 備中

居城 備前岡山

席 大廣間

高三拾貳万石

領分 越前

居城 越前福井

席 大廣間

高壹万石

領分 越後

居所 越後糸魚川

本姓池田 松平相摸守

松平因幡守新田分知

江戸屋敷 濱町松平因幡守  
中屋敷住居

本姓池田 松平備前守

江戸屋敷 人名小路

越前家 松平越前守

江戸屋敷 常盤橋御門内

越前家 松平日向守

江戸屋敷 赤坂溜池端



席 帝鑑之間

高拾八万六千石

越前家

松平出羽守

領分 出雲

居城 出雲松江

江戸屋敷 赤坂御門内

席 大廣間

高三万石

越前家

松平佐渡守

領分 出雲

居所 出雲廣瀬

江戸屋敷 四谷御門外

席 帝鑑之間

高壹万石

越前家

松平丰計頼

領分 出雲

居所 雲州母里

松平出羽守分知  
江戸屋敷 青山久保町

席 帝鑑之間

高拾七万石

越前家

松平大和守

領分 武藏 安房 上總 上野 近江

居城 上野厩橋

江戸屋敷 麻布溜池端

席 大廣間

高拾万石

越前家

松平三河守

領分 美作 讃岐

居城 作州津山

江戸屋敷 鍛冶橋御門内

席 大廣間

高拾万石之格

越前家

松平兵部大輔

領分 播磨 美作

居城 播州明石

江戸屋敷 半藏御門外

席 大廣間

高貳拾八万石

保科

松平肥後守

領分 陸奥 越後 蝦夷地

居城 奥州會津

江戸屋敷 和田倉御門内

席 溜之間

高貳拾五万七千石

本姓蜂須賀

松平阿波守



領分 阿波 淡路

居城 阿州德島

席 大廣間

高貳拾万貳千六百石

領分 土佐一圓

居城 土州高知山

席 大廣間

高拾五万石

領分 伊豫

居城 豫州松山

席 溜之間

高拾壹万石

領分 伊勢 越後

居城 勢州桑名

席 溜之間

江戸屋敷 鍛冶橋御門内

本姓山内 松平土佐守

江戸屋敷 大名小路

久松 松平隱岐守

江戸屋敷 愛宕下

久松 松平越中守

江戸屋敷 北八丁堀

高三万五千石

領分 伊豫

居城 豫州今治

席 帝鑑之間

高壹万貳千石

領分 陸奥 下總 下野

居所 下總多古

席 菊之間

高拾万石

領分 武藏 伊勢 播磨

居城 武州忍

席 溜之間

高貳万石

領分 上野

居所 上州小幡城主格

久松 松平内膳正

江戸屋敷 小川町

久松 松平大藏少輔

江戸屋敷 小石川傳通院後

奥平 松平下總守

江戸屋敷 馬場先御門内

奥平 松平攝津守

江戸屋敷 濱町



席 帝鑑之間

高六万石

越智

松平右近將監

領分 石見 美作

居城 石州濱田

江戸屋敷 西久保江戸見坂

席 大廣間

高三万石

尾州庶流

松平範次郎

領分 美濃 信濃

居所 濃州高須

江戸屋敷 四谷伊賀町

席 大廣間

高三万石

紀州庶流

松平左京大夫

領分 伊豫

居所 豫州西條

江戸屋敷 青山百人町

席 大廣間

高壹万石

鷹司

松平鐵中

領分 上野 下總

居所 上州矢田

江戸屋敷 赤坂藥研坂

席 大廣間

高拾貳万石

水戸庶流

松平讚岐守

領分 讚岐

居城 讚州高松

江戸屋敷 小石川御門内

席 溜之間

高貳万石

水戸庶流

松平大學頭

領分 陸奥 常陸

居所 奥州守山

江戸屋敷 人塚吹上村

席 大廣間

高貳万石

水戸庶流

松平播磨守

領分 陸奥 常陸

居所 常州府中

江戸屋敷 小石川傳通院後

席 大廣間

高壹万石

水戸庶流

松平大炊頭



領分	常陸	
居所	常州六戸	江戸屋敷
席	帝鑑之間	
高七万石		本姓本庄
領分	丹後 近江	松平 伯耆守
居城	丹後官津	江戸屋敷
席	鷹之間	大名小路
高七万石		長澤
領分	三河 近江 遠江	松平 刑部大掃
居城	三州吉田	江戸屋敷
席	溜詰格	災服橋御門内
高貳万石		長澤
領分	上總 三河 大和	松平 彈正忠
居城	上總大多喜	江戸屋敷
席	鷹之間	駿河臺

高八万貳千石		長澤
領分	上野 武藏 下總 越後	松平 右京亮
居城	上州高崎	江戸屋敷
席	鷹之間	數寄屋橋御門内
高六万五千九百九十石餘		深溝
領分	肥前 豊前 豊後	松平 主殿頭
居城	肥前島原	江戸屋敷
席	帝鑑之間	數寄屋橋御門内
高六万石		本姓戸田
領分	信濃	松平 丹波守
居城	信州松本	江戸屋敷
席	帝鑑之間	災服橋御門内
高六万石		大給
領分	三河 越前 遠江	松平 主水正
居城	三州西尾	江戸屋敷
		北八町堀



席 帝鑑之間

高貳万千貳百石

領分 豐後

居城 豐後府内

席 帝鑑之間

高壹万六千石餘

領分 三河 信濃

居所 三州奥殿

席 菊之間

高三万石

領分 美濃 駿河

居城 濃州岩村

席 鷹之間

高五万三千石

領分 信濃

大給

松平左衛門尉

江戸屋敷 筋違橋御門内

大給

松平縫殿頭

江戸屋敷 鍛冶橋御門内

大給

松平能登守

江戸屋敷 大名小路

藤井

松平伊賀守

江戸屋敷 淺草瓦町

居城 信州上田

席 帝鑑之間

高三万石

領分 出羽 越後

居城 羽州上山

席 帝鑑之間

高五万石

領分 丹波 備中

居城 丹波龜山

席 帝鑑之間

高壹万石

領分 駿河

居所 駿州小島

席 菊之間

高六万四千四百拾貳石餘

藤井

松平山城守

江戸屋敷 麻布龍土

形原

松平又七郎

江戸屋敷 外櫻田

瀧脇

松平丹後守

江戸屋敷 小石川春日町

松井

松平周防守



領分 陸奥 三河 常陸 近江  
居城 奥州棚倉  
席 帝鑑之間

慶應元丑十月十五日貳万石御加増  
被仰付候得共土地はいまも不受取  
江戸屋敷 辰之口

高四万石

櫻井

松平遠江守

領分 攝津 播磨

居城 攝州尼崎

江戸屋敷 鐵炮洲

席 帝鑑之間

高三万貳千石

能見

松平中務大輔

領分 豐後

居城 豐後杵築

江戸屋敷 外櫻田御門外

席 帝鑑之間

高拾五万千貳百八拾八石餘

本姓柳澤

松平甲斐守

領分 大和 河内 近江

居城 和州郡山

江戸屋敷 幸橋御門内

席 帝鑑之間

高八万石

牧野越中守

領分 常陸 陸奥

居城 常州笠間

江戸屋敷 日比谷御門内

席 鷹之間

高七万四千貳拾三石餘

牧野備前守

領分 越後

居城 越後長岡

江戸屋敷 辰之口

席 帝鑑之間

高三万五千石

牧野豊前守

領分 丹後

居城 丹後田邊

江戸屋敷 一橋御門外

席 鷹之間

高壹万五千石

牧野遠江守

領分 信濃

居城 信州小諸

江戸屋敷 西久保



席 鴈之間

高壹万千石

牧野伊勢守

領分 越後

牧野備前守分知

居所

江戸屋敷 飯倉片町

席 菊之間

高六万千七百石

松浦肥前守

領分 壹岐一圓 肥前

居城 肥前平戸

江戸屋敷 淺草鳥越

席 柳之間

高壹万石

松浦左近將監

領分 肥前

松浦肥前守分知

居所 肥前平戸新田

江戸屋敷 本所石原

席 柳之間

高四万石

間部下總守

領分 越前

居城 越前西鯖江

江戸屋敷 外櫻田

席 鴈之間

高三万石

松前伊豆守

領分 陸奥 出羽

居城 松前

江戸屋敷 常盤橋御門内

席 柳之間

高貳万石

増山對馬守

領分 伊勢 遠江

居城 勢州長島

江戸屋敷 木挽町

席 鴈之間

高壹万石

詩田相摸守

領分 攝津 河内 備中

居所 備中淺尾

江戸屋敷 小日向築地馬場前

席 菊之間



コ之部

高貳万六千七百石餘

小出伊勢守

領分 丹波

居所 丹波園部

江戸屋敷 雉子橋御門外

席 柳之間

高壹万貳千五百三拾石餘

五島飛騨守

領分 肥前

居城 肥前五島

江戸屋敷 麻布六本木

席 柳之間

エ之部

高壹万貳千石

遠藤但馬守

領分 近江 和泉 遠江

居所 江州三上村

江戸屋敷 芝將監橋角

席 菊之間

ア之部

高貳拾壹万石

有馬中務大輔

領分 筑後

居城 筑後久留米

江戸屋敷 芝三田

席 大廣間

高五万石

有馬遠江守

領分 越前

居城 越前丸岡

江戸屋敷 赤坂今井谷

席 帝鑑之間

高壹万石

有馬兵庫頭

領分 伊勢 下野

居所 野州吹上

江戸屋敷 外櫻田

席 菊之間

高拾壹万石

阿部主計頭



領分 備後 備中

居城 備後福山

席 帝鑑之間

江戸屋敷 昌平橋内

高拾万石

領分 陸奥 出羽 播磨 信濃 遠江

居城 奥州白川

席 鷹之間

江戸屋敷 西丸下

阿部 豊後守

高壹万六千石

領分 上總

居城 上總佐貫

席 鷹之間

阿部 駿河守

江戸屋敷 外櫻田

高六万石

領分 丹波 攝津 遠江

居城 丹波篠山

席 鷹之間

青山 左京大夫

江戸屋敷 昌平橋内

高四万八千石

領分 美濃 越前

居城 濃州郡上

席 鷹之間

青山 峯之助

江戸屋敷 小石川水道橋外

高六万石

領分 上野 河内 出羽

居城 上州館林

席 鷹之間

秋 元但馬守

江戸屋敷 吳服橋御門内

高五万石

領分 陸奥

居城 奥州三春

席 帝鑑之間

秋 田万之助

江戸屋敷 愛宕下

高三万石

領分 三河 美濃 陸奥

居城 奥州岩城平

安 藤理三郎

江戸屋敷 大塚



席 鷹之間

高貳万七千石

秋月長門守

領分 日向

居城 日向高鍋

江戸屋敷 麻布百姓町

席 柳之間

高貳万貳百五十石餘

安部攝津守

領分 武藏 上野 三河 攝津 丹波

居所 武州岡部

江戸屋敷 永田馬場

席 菊之間

高壹万石餘

青木源五郎

領分 攝津 備中

居所 攝州麻田

江戸屋敷 芝三山古川端

席 柳之間

サ之部

高貳拾万五千八百石餘

佐竹右京大夫

領分 出羽 下野 蝦夷

居城 羽州秋田

江戸屋敷 下谷三味線堀

席 大廣間

高貳万石

佐竹播磨守

領分 出羽

佐竹右京大夫新田分知

居所

江戸屋敷 淺草鳥越

席 柳之間

高拾七万石之格

酒井左衛門尉

領分 出羽 蝦夷地之内

居城 出羽庄内

江戸屋敷 神田橋御門内

席 溜詰格

高拾五万石

酒井雅樂頭

領分 播磨

居城 播州姫路

江戸屋敷 大手角



席 溜之間

高拾万三千五百五拾八石餘

酒 井若狹守

領分 若狹一圓 越前 近江

居城 若州小濱

江戸屋敷 牛込末寺町

席 帝鑑之間

高貳万五千石

酒 井紀伊守

領分 出羽 上野

居城 羽州松山

江戸屋敷 淺草鳥越

席 帝鑑之間

高貳万石

酒 井下野守

領分 上野

居所 上州伊勢崎

酒井雅樂頭分知  
江戸屋敷 愛宕下廣小路

席 菊之間

高壹万貳千石

酒 井銚次郎

領分 安房 上野 越前

居所 房州勝山

江戸屋敷 下谷廣小路

席 菊之間

高壹万石

酒 井飛驒守

領分 越前 近江

居所 越前敦賀城主格

江戸屋敷 八代洲河岸

席 鴈之間

高拾五万石

榊原式部大輔

領分 越後 陸奥

居城 越後高田

江戸屋敷 一橋御門外

席 溜詰格

高拾万石

眞田保曆

領分 信濃

居城 信州松代

江戸屋敷 新橋

席 帝鑑之間

高貳万貳千石餘

相良遠江守



領分 肥後  
居城 肥後人吉  
席 柳之間

江戸屋敷 愛宕下藪小路

幸之部

高五万五千五百拾貳石餘

京極 佐渡守

領分 近江 讚岐 播磨

居城 讚州丸龜

江戸屋敷 虎御門外

席 柳之間

高壹万五千石

京極 飛驒守

領分 但馬

居所 但州豐岡

江戸屋敷 麴町三丁目

席 柳之間

高壹万千四百拾四石餘

京極 主膳正

領分 丹後 近江 下總 常陸

居所 丹後峯山

江戸屋敷 永田馬場

席 菊之間

京極 下總守

高壹万石

領分 讚岐

居所 讚州多度津

京極 佐渡守分知  
江戸屋敷 麻布鳥居坂

席 柳之間

木下 飛驒守

高貳万五千石

領分 豊後

居城 豊後日出

江戸屋敷 愛宕下藪小路

席 柳之間

木下 備中守

高貳万五千石

領分 備中 陸奥

居所 備中足守

江戸屋敷 麻布廣尾

席 柳之間



高拾万石

領分 越後 陸奥

溝口主膳正

居城 越後新發田

江戸屋敷 愛宕下

席 大廣間

高五万石

領分 駿河 伊豆 三河 越後

水野出羽守

居城 駿州沼津

江戸屋敷 西久保

席 帝鑑之間

高五万石

領分 出羽 近江

水野和泉守

居城 羽州山形

江戸屋敷 西丸下

席 鷹之間

高壹万八千石

領分 上總 下總 下野 常陸

水野日向守

居城 下總結城

江戸屋敷 赤坂氷川

席 帝鑑之間

高壹万五千石

領分 安房 上總 丹波

水野肥前守

居所 上總鶴牧城主格

江戸屋敷 吳服橋御門内

席 鷹之間

高貳万三千石

領分 美作

三浦備後守

居城 作州勝山

江戸屋敷 虎御門内

席 鷹之間

高壹万貳千七拾貳石餘

領分 三河

三宅備後守

居城 三州田原

江戸屋敷 半藏御門外

席 帝鑑之間



シ之部

高貳万七千七拾石餘

島津淡路守

領分 日向

居城 日州佐土原

江戸屋敷 三田臺

席 大廣間

高壹万石

新庄容丸

領分 常陸

居所 常州麻生

江戸屋敷 濱町

席 柳之間

ヒ之部

高壹万千石餘

土方智千代

領分 伊勢 近江

居所 勢州鷹野

江戸屋敷 愛宕下藪小路

席 柳之間

高壹万石

一柳對馬守

領分 播磨

居所 播州小野

江戸屋敷 愛宕下佐久間小路

席 柳之間

高壹万石

一柳兵部少輔

領分 伊豫

居所 豫州小松

江戸屋敷 愛宕下佐久間小路

席 柳之間

高壹万石

平岡丹波守

江戸屋敷 馬場先御門内

毛之部

高五万石

毛利甲斐守

領分 長門

居所 長州府中城主格

松平大膳大夫内證分

江戸屋敷 麻布日ヶ窪



席 柳之間

高四万拾石

領分 周防

居所 防州徳山城主格

席 柳之間

高貳万石

領分 豊後

居城 豊後佐伯

席 柳之間

高壹万石

領分 長門

居所 長州清末

席 柳之間

高貳万石

領分 播磨

毛利 淡路守

松平大膳大夫内證分

江戸屋敷 麻布今井

毛利 伊勢守

江戸屋敷 愛宕下佐久間小路

毛利 銀三郎

毛利甲斐守新田分知

江戸屋敷 本家松平大膳大夫外櫻田屋敷住居

森 美作守

江戸屋敷 芝神明町裏通

森 對馬守

江戸屋敷 目黒行人坂

森 川内膳正

江戸屋敷 小川町

七之部

高三万石

領分 但馬

居城 但州出石

仙石 讃岐守

江戸屋敷 西久保



席 柳之間

高壹万八千石

關 伊勢守

領分 備中

居所 備中新見

江戸屋敷 増上寺大門前海手

席 柳之間

ス之部

高三万石

諏訪 因幡守

領分 信濃

居城 信州高島

江戸屋敷 大名小路

席 帝鑑之間

總計

貳百六拾九人

右ノ慶應二丙寅四月朔日校正

雁間の大名もとと就封せる事ありて當代貞享三年一月よりこの輩よとめて十年更替の暇を賜ててあり(常憲院實紀附録)

万石以上拜借金之事

享保之度

万石以上諸家之面々居屋敷類焼居城焼失地震等ニ而大破之節ハ格別領内損毛ニ而拜借金并上納差延願之義と向後可爲無用旨被 仰出候事

安永二巳年諸家拜借金之義ニ付伺濟

居城本丸二三之丸其外櫓多門門々等焼失又々地震大風等ニ而城中櫓門々石垣崩具外武器等格別損失之分破損ヶ所ニ應一拜借金被仰付候事

諸家拜借之例

五万石  
天明五巳年

兎州田村郡ニ奉  
居城焼失ニ付

一金三千兩

若年寄

秋田 信濃 守

拾ヶ年賦

山城守



壹万石  
天明六年年  
一金貳千兩

拾ヶ年賦

貳万石  
安永九子年  
一金貳千兩

安永二巳年

一銀三百拾六貫七百五拾目  
此金五千兩分

拾万石  
天保二卯年  
一金五千兩

壹万八千石  
天保二卯年  
一金千兩

貳万石  
天明六年年

越前敦賀  
在所陣屋向并侍長屋燒失

酒井飛驒守  
相摸守

内藤丹波守  
右近將監

勢州桑名度々洪水  
城内外大破二付拜借

松平下總守

居城三丸櫓門塀武器等  
燒失二付拜借

松平淡路守

下總結城  
三丸其外所々燒失二付

水野日向守

備中國加陽郡庭瀬  
居城燒失一付

板倉内膳正

一銀百四拾壹貫八百七拾五匁  
此金貳千五百兩  
拾ヶ年賦

拾万石  
寬政元酉年  
一金五千兩

拾ヶ年賦

貳万貳拾壹石餘  
文化元子年  
一金貳千兩

拾ヶ年賦

貳万貳千七百石餘  
文政五年十二月  
一金千五百兩

同斷

拾万石以上之格  
文政六未年  
一金五千兩

領分度々大雨二而城内損所有  
之并堤切所等夥敷其上御手傳  
御用相勤候義有之損毛半高  
及候二付爲御手當拜借

松平出雲守

領分地震二而城内大破二付

六郷佐渡守

城内住居向燒失二付

小笠原相摸守

在所失火侍屋敷其外燒失二付

宗對馬守



同斷

六万千石  
文政七申年四月  
一金貳千兩

松平右近將監

同斷

豊万千四百石  
文政八酉年五月  
一金千兩

城内住居向焼失ニ付  
大田原飛驒守

同斷

四万石  
文政十亥年  
一金三千兩

同斷

當五月在所出火之節二丸住居  
向并三丸其外侍屋敷等焼失雜  
儀可仕と被 思召候ニ付  
土井 錦 橋  
能登守

拾万石 拜借之節七五万石  
文化六巳年

一金五千兩

居城焼失ニ付

松平越後守

居城臺所より出火本丸住居向不殘并櫓壹ヶ所右續平櫓壹ヶ所門五ヶ所焼失大守門圍  
向別條無之

文化十一戌年

一金貳千兩

去秋對州松門并鐵炮  
數多焼失ニ付

宗對馬守

天保四巳年

一金貳千兩

領分半毛餘損毛  
西丸若年寄之節 森川内膳正

豊万八千石  
天保五年年

一金五千兩

居屋敷類焼ニ付  
若年寄之節 林肥後守

拾ヶ年賦

六万石  
文政七申年

一金貳千兩

在所出火ニ付城内其外焼失可爲  
難儀ニ付格別之思召を以拜借

松平右近將監

但酉ヶ午迄拾ヶ年賦

文政六未年

一金三千兩

領分引續損毛高も多殊徳之代は  
引移等ニ而物入相違候ニ付  
思召を以拜借

松平右近將監

拾ヶ年賦

申年分

金三百兩



是者領分年、損毛打續殊ニ館林出火等ニ付願之上去申年壹ヶ年上納御差延

文化七午年御拜借  
金壹万兩之内去、  
丑年御返納可有之分

小田原城下兩度之出火ニ而城  
内燒失之場所も有之其外家中  
屋敷町家等數多燒亡驛場之義  
ニ付手當其外入用多且同年京  
都御大禮御用有之臨時物入焚  
大之義ニ付

一金千兩

文化十二亥年御拜借  
金壹万兩之内去、  
丑年御返納可有之分

一金千兩

合金貳千兩

九万五千石  
文化十三子年

居城燒失ニ付御檢納中ニハ候  
得共格別之譯を以拜借

一金三千兩

土屋相摸守

土浦城下田原町より出火西町より火移外丸住居向不殘二之門迄燒失本城之  
儀ニ消防ニ付悉及大破候得共別條無之其外城内藏、侍屋敷三郭築地米藏武  
器藏學館所其外城内締、之塀欄迄不殘燒失

文化十四丑年  
一金五千兩

大久保加賀守殿

在所城下、出火三丸家中屋敷其外町家等大方燒失殊ニ驛場之義手當等彼見  
物入も不少京都御大禮も近寄候折柄可爲難儀候去年拜借金も破 仰付候事  
ニ七候へ共勤柄之義ニ付別段之思召を以拜借致 仰付

安永三年年

一銀三百六貫五百目

城内燒失ニ付拜借

松平右京大夫

此金五千兩

六万石

安永六酉年二月

居城并侍屋敷其外數多燒失  
付拜借

松平丹波守

一金六千兩

貳拾万五千八百石

安永七戌年九月

居城燒失ニ付拜借

佐竹右京大夫

一金壹万兩

五万石  
天明五巳年

奥州三春  
居城燒失ニ付

秋田信濃守

一貳朱判三千兩

享保二酉年

松代城燒失ニ付

眞田伊豆守

一金壹万兩

享保十二申年

長岡城燒失ニ付

牧野駿河守

一金七千兩

拾万石

寶曆五亥年

城内燒失ニ付

松平下總守

一金壹万兩



寶曆六年

一銀六百拾貫目

寶曆九年

一金五万兩

五万六拾石餘

明和元年

一金五千兩

寬保三年

一金三千兩

拾万石

安永元年

一銀貳百拾壹貫貳百目

此金三千兩

四万石

安永四年

一金四千兩

七万四千四拾石餘

明和八年

一銀四百七拾貫四百目

城地燒失ニ付拜借

稻葉丹後守

松平加賀守

豐後國白杵城燒失ニ付拜借

稻葉能登守

府内城并侍屋敷燒失ニ付拜借

松平對馬守

桑名城下ノ出火城内侍屋敷燒失

北追手橋役所等燒失侍屋敷燒失

還旅籠屋其外町屋等燒失

松平下總守

越前國大野居城并侍屋敷其ノ數多燒失ニ付拜借

土井能登守

豐後國大野郡岡城地燒失ニ付拜借

中川修理大夫

居城櫓多門并武器燒失ニ付

井伊掃部頭

上田城大破ニ付拜借

松平伊賀守

居城内曲輪門塀外曲輪塀侍屋敷等燒失

牧野備前守殿

駿府御城代被 仰付彼地ノ越候ニ付拜借

松平美作守

但來戌より未迄拾ヶ年賦

右之通相渡引越以前 若君様御附御側被 仰付候ニ付年賦を縮メ八ヶ年賦返納相成

天保八四年五月大坂御城代同年七月 大納言様御老中

一金壹万兩

堀田備中守殿

此金七千兩分

明和四年

一金五千兩

此銀三百拾六貫貳百五拾目渡

享保十七年

一金三千兩

京都所司代之節拜借

一金壹万兩

弘化元辰十二月九日右拜借金當冬上納之分千兩一ヶ年御差延ニ成

文政八四年四月

一金千五百兩

但來戌より未迄拾ヶ年賦

右之通相渡引越以前 若君様御附御側被 仰付候ニ付年賦を縮メ八ヶ年賦返納相成

天保八四年五月大坂御城代同年七月 大納言様御老中

一金壹万兩

堀田備中守殿

八十五



八月十二月兩度ニ皆納

弘化元辰年 月大坂御城代被

仰付拜借弘化二巳年三月

右大將様御老中被 仰付

一金壹万兩 巳六月五千兩巳十二月五千兩願之上兩度ニ返納

松平和泉守殿

天保四巳十二月

御老中

當年領分半毛餘損毛有之可為  
難儀御儉約中ニハ候得共勤  
之儀ニも候間 思召を以拜借  
大久保加賀守

但午より卯迄拾ヶ年賦

天保七申年十二月

所司代

右同斷 松平伊豆守

一金五千兩

但酉ヶ午迄拾ヶ年賦

文政十亥年

城内其外燒失

土井能登守

一金三千兩

尼崎

居城本丸其外燒失

弘化三年三月

松平遠江守

一金三千兩

弘化二巳年十二月  
一金五千兩

領分半毛餘損毛有之可為難儀  
思召候別段之譯を以拜借  
戸田山城守殿

午より拾ヶ年賦

同 一金貳千兩

右同斷

本多越中守殿

同 一金貳千兩

右同斷

松平玄蕃頭殿

拾五万石小倉

居城本丸仕居向并

天保八酉年四月

天守櫓其外燒失ニ付拜借

一金七千兩

小笠原大膳大主

六万石

居屋敷類燒其上品ノ物入等行  
之難儀之趣を以拜借

天保四巳年正月

松平左兵衛督

天保五年三月

居屋敷類燒可為難儀ト思召候  
出格之譯を以拜借

一金七千兩

松平三河守

天明六年領分半毛餘損毛ニ付拜借金左之通

一金七千兩

御老中

牧野越中守



一金三千兩	同	鳥居丹波守
一金七千兩	所司代	戸田因幡守
一金壹万兩	御城代	阿部豊後守
一金三千兩	若年寄	酒井石見守
一金五千兩	同	安藤對馬守
一金貳千兩	同	松平玄蕃頭
一金五千兩	同	太田備後守

(是者勘定方某氏の備忘よりて僅よ必要の部分を抄録しあるよしとせず只證例を示さん  
 う爲よ此よ採録とる而已)

松平越中守殿藩中之諸士に被申渡候趣之寫

今度愚意之趣一と左ニ書顯し其方達に申聞置候故自今以後某も其方共と互よ善し進み惡を  
 退け各ハ古の忠臣義士ニも恥す某も明君賢士之跡をも志せひ後代までも君臣共よ能ぬめ  
 ふも引候様ふと眞實ふ存入候其方達も某の此心底を能く推察致し常く異見を加へ諸事差

引頼人外無之候勿論各も其心得肝要ニ候然と古之聖賢の君子へ君臣の諫をとより給ふ況や  
 某如き者先祖の積善ふより如此君位ふ昇り其方達の上ふ立といふとも生質不肖ふして君  
 る道ふたうひ其方達の心よ背らん事を朝夕思ひ入候某身の行ひ領國之政諸事大小ニよら  
 少しも不肖義又ハ各存寄とる義少しも遠慮なく其儘申聞らるる候其國政を假初ふも臣民  
 公ふもか、こり候得と小事といふとも大切よ成候間各少しも遠慮有へき事にあらは候但  
 某身の上の義右之通申渡候頼み候而も某氣よ當り可申哉と計ひ致し申義可有之と甚無心  
 元候又生質不肖ニ候間ケ様ふ申ても我身の惡事を諫えらと候ハ、不快の顔色見申義も可有  
 之候間重而懲申さる、やうよ成可申哉其段と某も隨分嗜可申候萬一其氣味見へ候而も一旦  
 之義ニ而始終の心底ハ弓箭を掛て只今申通ニ候惣して某心底内外之義ニ付己う惡事汝人ふ  
 隠し申義無之候間見及聞及被申所何事ふよらに諫言汝頼人候假令其事不慎候共其虚實と無  
 構候間某う機嫌を不計頼人候たとへハ遊興を好と候う少ふても自由の振舞致候歟女色よ  
 耽と候う不斷美食を好候う己う威勢ふ募り候う才智ふ侈候う諫言を不用候う賞罰不正ニ而  
 賢臣を遠さけ佞人を近付候う出頭人出來候歟文道ふ疎候而武備を忘候う家臣或ハ町人百姓  
 ふ至る迄憐愍無之候う無用之器物求候て金銀を費候う作事を好候う朝暮分を破候歟ケ様之  
 義自分ニ存寄分と此外ニも被思寄候事有之候ハ、對顔之節直成とも又書付ふ致てあり共可



被差越候又大切之秘事申度事候ハ、封一候而最候取次之者も出之も延引候ハ、可爲不屈候勿論一覽ふも不及其儘可達之候

凡家中之士貴賤を不撰學問を可致候學問と之別ふ替り申義と無之候人をもる所の道ふ之候ハ朝夕第一ふ可心得之處脇之義之様ハ相成學問不仕候迎も其義を存罷在躰ニ而吟味成義不過之候乍去當代學問仕候由申輩決句學問せざる者達より劣り候者有之候其譯と此人元來己う才智ふふり名利の心深くして不學ありと人の中義を無念ふ存一書籍を取扱ひ少一計文字を知り古事杯端く覺候て人を侮り己まう傲の助といま一候才智有之う一ふ文藝も有之候ハ、能士のやうに見へ候得共實ハ仁義の心無くして偏よ盜人の振舞ニ候されハふ者拔群不學の人ふおとり申候其外或ハ詩文を作り或ハ書籍を翫んで徒ふ日を涉て候輩有之候是ハ一向慰ふ仕迄ふ之何の益も無之事ふ之今其方達ハ申渡ハ右之通之義ニ而之候學問ハ右申通人をもる所の道ニ而人と生もゑる者是を知らは行は候而をむとへふ禽獸の有様ふ之候然と朝夕の衣食よりも急用成義と心得る一扱其修行の法を心身の工夫とて心の邪正身ふ行ふ所の善惡ふれのと吟味致一心欲正一身を治め古の賢人君子ふも及び亦其人の心掛次第ふ聖人ふも至る道ふ之候先學問ハ如斯の譯ふ之此外に學問と云物無之候と心得申る一然と書を讀候而も古の御言葉種種として心身の工夫欲せん爲ふハ小學四書近思錄の類ひを熟讀

致一餘力あらハ五經かとふも及び其義理を尋ね一字一句今日の上下引受之志一修行すへき爲ふ致候事眞の學問と可申候右之外書籍はまりいらざる事ニ候殊よ四十以上の人の精力も少く候へハ小學四書近思錄計ふ之隨分能く候乍去其餘ハ氣様次第候六十よりハ九十の人の多く老衰致すもの候得と大學論語迄ふ之もは壹部ふ之も自分熟讀致一其外ハ人の物語ふ之聞候とも同一事ニ而候學問ハ必文字の上ふ有之事ニ而之無之候一日成共命の有内此道欲語り候而相果候ハ、生ゑる甲斐有之候百年の上存命候而も無學ふて人をもる道も不存候ハ、何の益あき事ニ候さまハ志有士ハ勤學油斷仕間敷義ニ候

各父母ふハ孝順を盡一兄弟ふハ友愛を專一親類ハ縁類ありといふとも筋目を違へハ念頃ふ申る一傍輩ニハ互ふ信を元として心底ふ偽を挿ます家來ふハ憐愍を加へ申る一候是等ハ肝要之義ニ候間常く心掛最候右申通學問被致候ハ、聖賢の書ハ皆是等の詮議ニ而候某口舌をほや一候よ不及事ニ而候

家中の士常く不怠節儀を嗜可申候一言一行も士の道よお之不詮議成事不可有之候節儀の嗜と申ハ口よ偽をいこは身に私を構へハ心直ふして外は飾かく作法亂を以禮義正しく上ふ諂ハ以下欲慢らは己う約諾欲違へハ人の患難を見捨は甲斐なく敷頼母敷假初一も下様の賤き物語惡口あと言葉は端ふもいこは扱恥を知て之首を刎らるゝともじうすは一き事ハ







ふ當時ハ士とさへ言へハ惡敷心得町人百姓ハ手の下の罪人の如く取扱ふ族阿り是等ハ誠ニ  
 見るもいぬくいまハく存候傳聞周公且ハ賤きといへ共用事有ふ之來ると申せハ何を捨  
 ても對面し給ふ髮結給ふとき來きハ髮を半手ふ握り之出給ふ食事調へ給ふとき來きハ口ふ  
 有食を吐之出給ふ是を握髮吐食の御政事といふ周公且ハ時の天子成王の伯父君ニ而天下の  
 攝政ニ而おこしはせとも勢ひを忘る形ふ抱らに如此無造作成振舞ありとや況や少  
 の所帯を以高位の躰を致すハ偏ふ井の内の蛙ふて候昔より和漢共ふ世間を廣く口人情を能  
 存候者ふ其様ふむつうく取なへある人や有る某う家來る者ハ諸事無造作ふ練ひさきや  
 うふ可致候

昔孔子の門人ふ子游といふ人魯の國武城の宰の役せり一時孔子ハ子游ふ向ひ此處能き人を  
 求め給ひと尋給ふ子游申さるハ澹臺滅明といふをの御座候路次を行ふ必本道より  
 之近道を不行公用ふ阿らされハはぬふ某の家ふ來らに候是を以能人と存求さりとなり古人  
 の風儀と大うさ如此ニ候ふさき義ニ候得共此兩事ふ滅明う心さま正敷大様ふて身  
 の便りを求め才學を專とせ己を枉て人ふ詔ハぬ所顯候今時分其様成人阿らハ阿ふた  
 けの様ふ可見下候又人の頭とて其下の者我方へ公用の外付届ふとせハ不快ふ可思之  
 處をすう孔門の學者とて付届せぬ處一向子游う所へ出入せぬを以之稱美する處子游う直ふ

る心の程も知らさるり如此ふさき下の善惡賢否も有様ふ知らさ申等ニ候某論語を讀之此  
 處ふ至り感涙を押候某う家臣ある者家老用人を初め頭分の者子游を鏡と致し諸士ハ滅明を  
 手本ふ可致候此上歲暮五節句寒暑の付届其外四季の音信等一家親類の心をせハ格別其外音  
 信等受候事決而堅く無用ニ候少ニ而も申請候ハ、急度出事ニ可申付候此義災くも申付候ま  
 へ、必く忘却をへうらに候某ふ代り人を撰み候節と親疎之構かく其者の平生の行を考る候  
 善惡決定るハ家老頭分さる者の役ふ元より依怙最負ハ士の仕候義ふ無之候得共方一左  
 様の仕方有之候ハ、急度詮議をせけ可申候

當時の士寄合を聞及候ふ多くハ禮義正しくらに譯も無記事共聲高ふ笑ひ罵り又ハ人の嗜好  
 色咄し或ハ醉狂をかへ又ハ小歌三味線坐上に取をやを放有之由是等ハ一として十の作法を  
 少くも無御座候士の交りハ禮法正しく一言申出も事も跡先をどくとぬまへ多くハ古書のせ  
 んさく義理の物語かとを好候假初ふもそけある躰を不致ふ本意ふ候然ハとぞ別而心安  
 き友とハ互ふくはろき打とけ之語る義を格別ニ候其中不行義成作法能きハ差別あるへき事  
 候家中の士とも寄合之節を右の心得あるへく候家中の士武備忘るましく武備といふハ分  
 限相應の人馬其外武用之道具所持致し射騎劍鎗の端術も不案内無之様稽古可有之候但其  
 道の師を致す者餘り精出し相究候義ハ無用ニ候不斷手馴候様可致候軍法ハ常く詮議可有事







本國上下之衣裳觸出なハ夫を商ふ呉服屋を初織本問屋難澁せん事を推察して是を出さぬ處なり

權現様御時代より今時の有様を考るよ古より和國小用さる縮緬天鷲絨羅紗あんと

御膝元ふおひき織出す是ふ奢りの最上よ成りし事勤辨すべし是次制せんとせれば出船の逆風ふ入船の順風とやらんふ之彼ふ宜事は是よ惡敷是よ敵せんとすれば彼の悦びありさばくくふ之我此處よ至り殆難澁る所あり故よ此義ハ某ウ一家中計の事ふして他を制せざる所也

家作事をまり好さる事ニ候畢竟風雨さへ覆候得と是亦鹿相ニ越さる事ハ無之候但夫も分限よより家の大小をあるへき事ニ候

衣食住の外武士ハ武具馬具ハ用意かくしてハ不叶とのニ而候其外常く用申器物ハ格別夫も用よ立迄ニ而結構成物一圓いらさる事ニ候はして無益之物用意不仕候而も其分ニ候譬ハ掛との茶碗茶入等の類多く集持候而何之役よ立申義ニ候哉心得かく候

家中之士勝手向續申様ニ諸事分限相應ニいふ所納の分量を積り候て金銀の遣ハやうを加減いそひ事最ニ候若亦親類等ニ貧窮成との候歟又ハ他人ニ而も存寄之者の中ふ困窮致と者候而見捨かそく候歟左様之義ニ而自分之勝手向惡敷かり候ハ、結句奇特ニ存候左様の處見

捨候而ハ士の本意ニ無之候右之趣ニ而勝手不調候ハ、其様子承届いうやうふも取續候様ニ致し可遣候其中よ不慮の事ニ而も出來致勝手損し申さハ是又格別之事ニ候夫も其時よ當りて相談致とる候

古より四民とて天下の人を士農工商の四ツふらうちおきそきくよ司所の職を付申事ニ候然處農ハ耕作ふ勤め米穀野菜を出し直よかへ工ハ梓匠となり之樓屋を構へ或ハ陶冶とあり之器物を作り商人を諸くの物を賣買して妻子一族を養ふ此四民の内三民ふて天下の用を足し候殘の一民とて上ふ立士と申候何を職と定め誰よ撫育を請誰を育し候哉得と台點致し見可申候士の商賣とハ唯義の一字を賣り候う家職ニ而候此義理と申とのハ色もかく香もななく何うら買出す所もかく賣所もぬく彼三民とハ事替り之候故急度司る人を定め不申候而も其分のやくふ候得共此義理の筋目かくなり候之ハ廉恥の心かくあり互よ相欺き互ニ相掠め自分恐憚る所かく終ふハ子も親を親とせ次家來も主次主とせ以後ハ大亂ふも及ひ申候夫故士といふこの次四民の上ふ立之義理といふこのを守らせ置申候夫故士といふこのハ作法をもはくりもせし細工もせし物商ふ事もかく平生手次はうね之遊ひ飽迄喰ひあつと着之ゆるやうふ居を止め何をとりへふ致し候哉職分といふを義をさうへぬを職と致し候大を權威ふと百姓町人を押下候へとも彼等も恐れ敬ひ申事ハ士ハ職ととる所の高さ故よ之候然る所



ふ今時ハ士と一之飽迄利欲ふ耽て深く金銀を貪り町人等ニ對し一金を申付權柄を以物を掠る輩有之候或ハ馬を好ミ或ハ道具を數寄候躰ニもてふ一時の利を心掛け候者さうら商賣伯樂の仕方ふ之是をさうらふの詮議ふ不及候又夫程ふもさうら候へ共大体已う勝手次第専らふ一人をそふなふ事次第らば諸事付之身儘ふ振舞ふ者多くハかよふの人常ニ利害をのぞ勘辨致し候故義理の方よと必疎き物ニ而候利ニ而を害ふもさうら心を置けりて一筋ふ志一の儘ふ行ひ申よふも義理ハ立申候されと義理よとさきものハ利欲よりとく利欲よとさきものハ義理よりや一義理ふとさき次第以之と士と一利欲ふととを以町人とす士より利欲ふとととハ一生のすぬりものニて候とさき義理よりやゆるへと推計られ候素より利欲の事ニ構ふぬよふにまで主人より扶持切米といふ物を遣はしあらずや町人といふものハ扶持切米ハ一粒も貰ふ店賃といふ物を夫々ふ出候うらハ何の利徳何れもふけりて今日を立可申哉一錢の物一錢ふ之賣百文の品百文賣て何そ今日汝過され可申哉利をとらて何そ一飯を給へ可申哉是ふたくらへ考れハ士ふて有あうら利欲ニ迷ふ畜類トむとららばやさりとハ心得うそく候昔公儀休といふ者魯ふ仕へるとき其庭ふとへる菜を喰て殊の外美味ふ覺うらハ其儘庭の菜を残りば抜き捨候又召仕ふ女の織布のうつくしき汝て其女も追出し其織布も焼捨申候跡ふて公儀休申候と士ぬる者畑ふ野菜をさうらへ機を織り

着てそれてハ商賣人ハ如何して何て商ひ利を得て過ぬをせんやといへりかくの如く其身魯國の執權として主人より祿をとみあうら下民と利を争ひし事を將もかき事と思ふ堅く禁めけるとなり今某う家來の面々日頃我等夫々ふ相應の祿を與へ置候得と其上の利を貪んととるハ人外ニ候我等領分の百姓町人にもさきむく申付慮外不致様又家來之者も堅く町人百姓を見下し寛怠聞さるよふに申付候然ル上ハ利欲の志を捨て廉直の行ひを勵ましと對し聊慮外寛怠を咎る事かく公儀休う昔汝慕ひ可申候猶又穿鑿致し候て惣して利欲ニ申時ハ金銀ふ限らば所詮已う手より求めるハ利欲ふて候譬ハ同一様成事次第行ひ候間私の手よりとると公の義理汝見て行ふとハ一念の上ふて毫厘の違ひよて候得共畢竟君子小人土霸治亂のさかむも是より別き候得と末千萬里のゆやまりふも成り申候とるよ依て義理の辨とて先賢も委敷議論を顯し是を肝要乃事ふ沙汰しあうら候其方達も其書を讀て其義理を惜り先達而某う著し置候國本論疑晴醫白と引合見るへ父母兄弟妻子等喪服の日數の事子として親の罪を押隠を孝よ似て孝からさる事委しく記置夫を見て彼を聞油斷なく工夫を凝し勤る事我此度其位ふあらさるふ冥加恐し補佐の役義被 仰付甚以不肖の身ふれ朝三暮四寢食を忘て千辛万苦推察すへ我等申趣ハ九牛一毛ふれハ月行日傾かハみつうら切瑳琢磨して道を知るると云爾



吹塵錄第九冊目錄

貨幣之部一

- 一 邦家ノ財政ニ付北條氏并細川頼之ノ處置ヲ論ス
- 一 本邦古來通貨小記
  - 一 全國通用金銀貨總數大略并大判小記
  - 一 家康ノ時小判金壹分判丁銀小粒銀ヲ新鑄セシ事
  - 一 慶長十一年西城貯金銀ヲ家康ヨリ秀忠ニ讓ル事
  - 一 後藤方ニテ取調候通用金吹立高并引換殘高附百文錢鐵小錢
  - 一 後藤方ニテ取調候壹分銀貳朱銀壹朱銀通用銀吹立出來高
  - 一 後藤方ニテ取調候古通用銀吹立高
  - 一 文化五辰年調文字銀世上通用高
  - 一 金座手本金目錄
  - 一 慶長金以下雙換



- 一元文銀以下含有正銀ノ量
- 一貳朱判其外ヲ古貳朱判等ニ吹換ノ損益
- 一金箔地金賣出シ雙換
- 一上澄銀銀箔中買ヘ一箇年賣下ケ高并南鐮銀細工下金賣下ケ代
- 一寬永以來唐銅錢其外諸錢吹立高
- 一享保以前金銀分銅ヲ消費ス
- 一天保十四年蓮池金藏總有高并奧金藏有高
- 一和蘭ノ懇切金庫ノ空乏及ヒ水野閣老金銀分銅ヲ新鑄セシ事ヲ記ス
- 一後藤光亨隨筆抄
- 一元時銀法馬
- 一元明錢入日本
- 一元文四年堀出古錢ノ記
- 一寬永新錢ノ事
- 一寶永大錢紀實
- 一文久錢ノ記

- 一豆州下田ニテ亞墨利加使節應接外國金銀價格其外取極
- 一下田ニテ洋銀價格假定



邦家之財政ニ付北條氏并細川頼之の所置を論也

◎邦家財政之實際富國強兵之成績北條氏を以て其最とせ北條九代之事聖人之大道を以て論せる時ハ其君臣之名稱大義を誤り不臣罪惡之名を得るゝ如きを既に先哲之訓定せるゝ如く其責を免せざるべしといへ共其施政黎首を撫育し民治を汲くとして以て國家を富強ふし其一家に於て終始儉素を守りて不驕子孫に及ひ外國之攻撃を受るに當りて坐して以て勝を制し又府庫の缺乏を告げざるゝ如き民法政事之實誰に其右に山る者有らむ哉宜かる哉子孫九代を経其間豪族屢く不軌を謀るといへとも其志を達せざるや假令奸雄之策巧妙に出るといふ共亦天道に照らして人罪少なきの致を所歟後世數百年唯雷同して其罪迹を罵り其大功を埋滅せるるときは下歳の怨といふべし

北條三四代の時、當りて支那を宋亡ひて元興る其人亂の際に當りて同國之豪傑義士或ハ此難を避け或ハ元を服事せるを恥ち髮を剃りて僧形に變る者少かりし此輩便によつて我國に來る甚多し北條氏能く其國勢人情を洞察し之に遇する其宜を得たるを以て志士の渡來彌多し是等の爲に支那の往來不絶してまゝ同國之貨幣我邦に輸入するを



の其員數知るべからんといへども必し以て我邦世用の寶貨と成りあるものと疑ふるもあらば是等の政北條氏の規模之大なる識量の遠き民權政治の名無く交易利潤の稱ふといへども其實際に至りては今人の不及る處ふしてまゝ今人の觀察せる不能のあり予故に曰北條氏の政民權の實有りて遙に他の諸氏と異なる處以て稱揚せしむべし

◎邦内如麻亂を弱肉強食と成り黎民耕耘に安んせし豪族皆困弊疲勞する時より當りて誰う能く富國の策を施せしや足利三代の時より及て執權細川頼之あり幼子を補翼し能く早く富強の策を施せし者も眞ふ以て羨むべき也氏の施政哉耕耘にあらせし貿易に在り此時泉州堺浦之豪商をして明國に交通せしめ力めて彼錢貨を輸入せしむ果して永樂錢我國に輸入せるもの極て多く後終に永幾貫を以て祿仕之俸給田租を定むるに至るにむらうか實記散佚し其徴をとるに足るものありといへども此錢の我邦貨幣と成て通用全國に及むべしとのを其實昭くとして不滅其他金銀錠の我邦人をもつて夥多終に義滿の驕豪子孫の奢侈を以て衰弱に至るもの頼之の罪にあらざる也義滿為人頼之の死せるに及へども猶其遺策に因る甚敷明之封册を奉りて不顧ふ至るものもまゝ頼之の遺策にあらざるか

り堺浦唐船の來往勘合船の定額出入之員數不可知といへども豪商の多き流通の宜敷邦内此地に比せるか足利之末織田氏未だ志を伸ざる時既に微行して堺浦に至るもの何之用て此地の殷富を目撃し後成もある爲也豊臣氏に及之遺策に則り終に金銀を積む之大判小判の製造を盛ふ邦内の諸侯に賜ふの擧に至る頼之の如きは能く財理に通曉し是を實事に徴して失錯無きもの足利一代の人物と稱せしむべき也

### 本邦古來通貨小記

◎本朝上古より金銀貨之製造ありし事かく中古以來世用をなすもの唯錢貨而已和同珍開其他の製造一二ありといへども其數恐くは僅少ならむ今得て考ふるからば是中古入唐留學の事起りし以來我朝廷の制度文物悉皆隋唐に倣ふ其成法を採用せらるるに因る猶今世の制度文物服飾居家未だ至るまで事々西洋各國の法に倣はされは未だ開ありと思考せるに如く唐國の制古より金銀貨幣を用ひず通貨皆銅貨にして其金銀の如きも大小錠とて或る便ふよつて片板又塊とて銅貨に換へ普通之用に便し此故に本朝の如きも専ら此成法に倣ひ彼より輸入せし銅貨を以て世用融通せしめたる知るべきなり偶上古陸



四  
與より金銀發掘あるも皆砂金ふりて其量目を以て換ふるに過ぎを猶唐國の大小錠に倣へるうふと其銅貨我國に輸入せし尤多きを足利氏之時を以て其最とす此時哉彼我國の往來交通盛かりし歟明國之世寶永樂錢我國の通貨と成り以て其國用と成る此際其土人之食邑石高ふあらはして買高即ち永何貫文と稱し其他ふもまゝ永樂錢の標を用ひしもの多し其我邦に入るの夥多成る知るべし此錢我邦に鑄造せしものありといへとも其數知るべしららば同氏之末より織田豊臣兩氏の時に至り大判小判切金銀貨の製造起り大に世用を便ふを我徳川氏におよび普く改鑄し其製作始めて一定に

#### 全國通用金銀貨の總數大略并大判小記

◎後藤の調ふよれハ慶長金引換高千五拾貳万兩餘といは是より引換殘幾分を加へしもの當時民間通用の金幣ありし事を知るべし慶長銀吹立高百貳拾万貫目といは是當時通用銀幣の總額あり徳川氏のおよめ大判を鑄造せし員數知るべしららば慶長十一年西城貯置の大判三万枚を家康より秀忠に譲りし事あり而して當時既し小判金及び壹分判を造り天下其輕便を歡へる折柄かれハ大判の民間に流通せる其數必僅少なるべし正徳年間再び金銀

改鑄せし折大判の惣數壹万六千枚ありと傳ふ萬延年間大に金銀貨幣改鑄の事起りしより大判も亦舊制を廢し新鑄成るもの凡七千枚とありといふ此時内外多事國庫空しく改鑄の令あれとも引換遲延し民間にハ時勢の可變を恐懼し有力者ハ之を以てハむことを恐る故に其集り寄るもの亦意外に寡少ありしとそ大判の如き或ハ他の金貨に改鑄せられしや詳悉せる不能といへとも是等を熟考せしハ慶長年間大判の總數三万枚より甚多うらざるべし

此金幣足利氏の末より起り織田豊臣兩氏の時専ら鑄造せられし歟其地金の如きも大抵唐山より輸入せしものよ成り内國産の地金ハ些少ありなるべし後改鑄し其品位を低下せし事兩三度享保年間改鑄ありて其品位慶長の古より復し故に世間今に至りて慶長享保の金幣を珍重し最後改鑄せしもの、如きも其形小ふりて其品下りまゝ古より用ひて言をからし

附言金銀貨幣の座後藤氏ハ足利織田豊臣三氏を経り其業に從事せし舊家ありしを以て徳川家よ及びても猶同氏に其事業を任し他人を用ひざりしあり



家康の時小判金壹分判丁銀小粒銀を新鑄せし事

金貨もそのみまはた、大判金又ハ砂金のを通用していと不便の事也豊臣家の頃ハ國々よ  
りもねらねこ、し金をづし金等さまくの雜金を京よのほせ銀と引らぬ事ふち、交換する  
ものこれを査檢するふいとまかきを苦しめりそのころ關東よてハ金見役といふを設らき後  
世の一兩判の如き大きさを黒判ふして通行せられきとめ八州の主とからせられし時京の彫  
工後藤の族ハ庄三郎光次といふをめし下し玉ひしこのもの元より聰明ふして才幹あるも  
のかれハ御側近くめし使えれ龍眷かきしからん或時光次ハ仰られしハこれも一天下一統  
せんよハ汝うのぞも何よてもうかへてとらせんと有しハ光次某世ふ望をかき唯今世よ通  
行せる所の黄金重大ふして不便かれハこれを四分ふして新鑄せしめし何れもりの國益から  
むと申上しうを尊慮よらふ御一統ありて後小判金を作り出さしめ慶長十年又光次リ建議  
ふし小判金を四分ふして壹分判を鑄造ありしうを天下いよくその輕便を歡て今二百餘年  
の後までも通賢と、こほる事かき又銀も往古を諸國の銀礦よりほり出せしを灰吹ふせしま  
ふて通行し去りと定價もあけきと世人かへて交易ハ艱困す慶長六年六月大津の代官末吉  
勘兵衛利方建言せしハ銀價定らざるよりして諸物の價も亦ひとしあらん今よりハ官府ふて  
其制を定め玉へと申よより新銀座を設られ利方もてその頭役とふし後藤庄三郎光次と

なくこれを管轄せしめ新銀の品位を定め丁銀小粒銀を鑄出して通行せしめこれまで世  
上よある所の灰吹銀潰銀及礦穴より掘出せしものもか座よ持來り新銀と兌換していよく  
さうむし鑄造ありしうをこれよりして天下の物價もおのつうら一定し金銀の通行いさ、う  
障礙なく万民とぬ御仁政の貨幣の上までよ及ぼし至らぬ限かき膏澤の程をかき奉りけ  
るとおもむ(東照官實紀附録)

慶長十一年西城貯金銀を家康より秀忠に譲る事

駿府へ移らせ玉ひし一年(慶長十一年)の十月江戸へおこしてこれまで江戸西城よ貯へ置れし  
黄金三萬枚銀子一万三千貫目をそのま、將軍家へまわらせらるその時江戸の老臣へ仰あり  
しハこれハ御身の奉養よもち玉を以天下の物とおほしめしてこのうへふも積貯へ玉ふへ  
しかく貯へ玉といふハ何のぬめかきと第一ハ軍國の費用よ備へ第二ハ不虞の災火ふ御  
居城とめ城下の士民まで焼亡ふあひて艱困せむよこれを賑救あらむため第三ハ日本國  
中よ守護地頭を建置て萬民飢渴せさらん設あるかれとまといふかある凶荒打續てその力も及  
せざる時よを上より守護地頭よ力をそへてそまよ頒布して救荒の政を施さむら爲あり



これそ天下の主たるもの、本意なきか、るをもて常年の入額何ほど餘分ありともあこよ心得てさまで功績なき者よこりよ新地與ふる事あるへうらに將軍ふはいまこ年よりき事おれハこの、ち男子いくとく出生あらむも忘れこれまでとら末子よとらせし祿額もあこを將軍の子達もあこふ准し五万七万をかり遣してハ國体よおていひか、なりゆへこ天下の祿額のかちて減せぬ様よ致し置事經國の第一ありその旨よく心得て將軍よ申上よと仰らこいとそ(東照宮實紀附録よる因よいふ幕府よて金幾枚或ハ黄金幾枚と稱するハ大判の事あり)

後藤方ニ而取調候

通用金吹立高并引替殘高附百文錢鑊小錢

通用金吹立高并引替殘高

慶長五子年より

元祿八亥年迄吹立

一慶長金

是れ元祿年中書類焼失ニ付吹立高難相分

引替高

千五拾貳万七千四拾三兩

元祿八亥年より

寶永七寅年迄吹立

一元祿金千三百九拾三万六千貳百貳拾兩壹分

内引替高

千三百貳拾壹万三千九百拾八兩貳朱

殘

七拾貳万貳千三百貳兩貳朱

世上有高

寶永七寅年より

正徳四年迄吹立

一乾字金千百五拾壹万五千五百兩

内引替高

千百貳拾万貳千六百五拾七兩

殘

三拾壹万貳千八百四拾三兩

世上有高



正徳四年年吹立

一武藏判貳拾壹万三千五百兩

内引替高

拾九万六千七百貳拾兩貳分

殘

壹万六千七百七拾九兩貳分

世上有高

享保元申年より

元文元辰年迄吹立

一享保金八百貳拾八万兩

内引替高

七百三拾貳万三千九百貳拾四兩貳分

殘

九拾五万六千七拾五兩貳分

世上有高

元文元辰年より

文政元寅年迄吹立

一元文金千七百四拾三万五千七百拾壹兩壹分餘

内引替高

千貳百七拾五万千七百拾五兩貳分

外

百五拾壹万四千七拾七兩貳分

鍛金之分

殘

三百拾七万拾八兩壹分

世上有高

文政元寅年より

同十一年迄吹立

一眞字貳分判貳百九拾八万六千貳拾貳兩餘

内引替集高

貳百八拾五万八千八百四拾壹兩貳分

殘

拾貳万七千八百八拾兩貳分

世上有高

文政二卯年より

同十一年迄吹立

一文政金千百四万三千三百六拾兩餘

内引替集高

八百八拾壹万六千四拾三兩壹分



殘

貳百貳拾貳万七千三百拾六兩三分

世上有高

文政七申年より  
天保三辰年迄吹立

一壹朱金貳百九拾貳万百九拾貳兩餘

内引替集高

貳百九拾万四千七百三拾六兩三分

殘

壹万五千四百五拾五兩壹分

世上有高

文政十一子年より  
天保三辰年迄吹立

一草字貳分判貳百三方三千六拾壹兩貳分

内引替集高

百九拾万五千九百壹兩貳分

殘

拾貳万七千百五拾九兩貳分

世上有高

天保三辰年より  
安政五年迄吹立

一貳朱金千貳百八拾八万三千七百兩壹分餘

内引替集高

四百七拾六万貳千九百三拾八兩三分貳朱

殘

八百拾貳万七百六拾壹兩壹分貳朱

世上有高

天保八酉年より  
同十四卯年迄吹立

一五兩判拾七万貳千貳百七拾五兩

内引替集高

拾貳万四千六百拾五兩

殘

四万七千六百六拾兩

世上有高

天保八酉年より  
安政五年迄吹立

一天保金八百拾貳万四百五拾兩

内引替集高

四百四拾九万貳百八拾壹兩



殘

三百六拾三万七千六百六拾九兩

世上有高

安政三辰年より

萬延元申年迄吹立

一安政貳分判三百五拾五万千六百兩

内引替集高

百拾八万六百貳拾六兩貳分

殘

貳百三拾七万九百七拾三兩貳分

世上有高

安政六未年吹立

一正字金三拾五万千兩

内引替集高

貳拾六万九千貳百六拾壹兩

殘

八万千七百三拾九兩

世上有高

世上殘有高

總合貳千百九拾三万三千四百三拾兩餘

萬延元申年二月廿三日より

慶應二寅五月十七日迄出來高

一新小判壹分判六拾五万四千四百兩

一同貳分判四千八拾七万八百兩

一同貳朱金三百拾四万兩

以上

其後取調

萬延元申年二月廿三日より

慶應三卯年八月六日迄出來高

一新小判六拾貳万五千五拾兩

萬延元申年二月廿三日より

元治元子年十二月廿五日迄出來高

一新壹分判四万千六百五拾兩

萬延元申年二月廿三日より

明治元辰年四月十四日迄出來高

一新貳分判四千六百八拾九万八千九百三拾貳兩貳分

萬延元申年二月廿三日より



文久三亥年十一月十四日迄出來高

一新貳朱金三百拾四万兩

天保六年より

明治元辰年四月八日迄出來高

一百文錢三億八千百壹万貳千八百八拾壹枚

萬延元申年十一月より

慶應三卯年十二月迄出來高

一鐵小錢百拾五万八千八百貳拾貫文

以上

後藤方ニ而取調候

壹分銀貳朱銀壹朱銀通用銀吹立出來高

壹分銀貳朱銀壹朱銀通用銀吹立出來高

一新壹朱銀

寅正月十七日より

丑十二月廿五日迄

九百九拾五万貳千八百三拾壹兩三分

寅十月十八日より

丑十一月十八日迄

五拾六万四千八百九拾三兩

寅三月十四日より

丑五月十日迄

百貳拾壹万五千八百六拾兩三分三朱

寅正月廿四日より

丑十二月朔日迄

百三拾七万七百七拾壹兩壹分

酉四月朔日より

戌閏八月十四日迄

六拾八万八千兩

一吹増壹分銀吹立高

未八月十一日より

卯九月廿三日迄

貳千五百四拾七万千五百五拾兩

未十二月十八日より

卯五月十四日迄

御益上納

吹立上納

餘金御益上納

新壹朱銀上納前を以壹分銀ニ引替洋銀引替元として上納



貳百五拾貳万八千貳百五拾七兩貳分

御益上納

未八月十六日より  
卯九月十八日迄

貳百八拾万六千四百四兩壹分

吹立上納

酉六月六日

壹万貳千三百六拾六兩壹分

吹立二朱銀上納殘之分去申年  
壹分銀吹元は差入候ふ付右爲  
代吹立壹分銀を以て二朱銀上  
納殘廉へ上納分

戌閏八月廿日より  
卯三月十八日迄

六百拾壹万八千八百八拾九兩三分

洋銀引替元として上納

子四月廿八日より  
卯五月十四日迄

貳拾万三千兩

餘金御益上納

子五月九日より  
五月十日迄

拾万九千兩

餘金御益壹分銀上納前  
を以て壹朱銀と引替上納

子七月十八日より  
丑五月朔日迄

貳拾三万貳千兩

壹分銀御益上納前を  
以て壹朱銀と引替上納

卯二月十日より

九月十八日迄

五万貳千兩

御勘定所御差圖ニ付上納

一政字通用銀吹立高

未十二月十日より

丑二月廿三日迄

拾万貳千九百七貫貳百貳拾七匁

子十月廿九日より

卯正月廿四日迄

壹万五千八百貳拾貫目

御勘定所御差圖ニ付上納

外三拾壹貫六百四拾目 入目

戌九月廿四日より  
子八月十三日迄

壹万百貫目

御益上納

外拾六貫九百八拾目八分 入目

未十二月廿七日より  
戌八月十日迄

壹万八千三百貫目

上納

外三拾六貫六百目 入目



一新貳朱銀吹立高

未五月廿七日より  
同八月十一日迄

八万八千三百七拾五兩貳分貳朱

未六月四日より  
同八月六日迄

六万九千五百兩

一保字通用銀吹立高

酉十一月七日より  
午四月十二日迄

拾八万貳千八百八拾貳匁

一壹分銀吹立高二櫻

酉十一月七日より  
慶應二寅十二月十六日迄

千九百七拾貳万九千百三拾九兩貳分

一古貳朱銀文政

元高五百九拾三万三千四拾貳兩

文政七年より  
慶應二寅十二月十六日迄引替

吹立上納

五百四拾六万三百五拾兩三分

元高と差引世上残有高

四拾壹万貳千九百九拾壹兩壹分

一文政貳朱銀

元高七百五拾八万七千三拾五兩貳分

天保二卯年より

慶應二寅十二月十六日迄引替

七百四拾七万四千七百三兩

元高と差引世上残有高

拾七万貳千三百三拾貳兩貳分

一古壹朱銀

元高八百七拾四万四千五百七拾貳兩貳分

天保十一子年より

慶應二寅十二月十六日迄引替

八百五拾貳万四千七百四拾七兩貳分

元高と差引世上残有高



貳拾壹万九千八百貳拾五兩壹分貳朱

一古文字銀

元高五拾貳万五千四百六拾五貫九百目

元文五申年より

慶應二寅十二月十六日迄引替

四拾九万千貳百九拾九貫三百目三七九二弗

元高と差引世上残有高

三万四千百六拾六貫五百九拾九匁六二〇八弗

一新文字銀

元高貳拾貳万四千九百八拾壹貫九百目

文政七申年より

慶應二寅十二月十六日迄引替

貳拾万七千百六拾三貫七百七拾壹匁五二七

元高と差引世上残有高

壹万七千八百拾八貫百貳拾八匁四七三

一古壹分銀二ツ櫻敷

元高千九百七拾貳万九千百三拾九兩貳分

安政元寅年より

卯九月廿三日迄引替

八百四拾四万五千五百九拾四兩

元高と差引世上残有高

千百貳拾八万七千五百四拾五兩貳分

後藤方ニ面取調候

古通用銀吹立高

古通用銀

一慶長銀

慶長六丑年七月より

元禄八亥年八月迄吹立高

百貳拾万貫目

此枚數貳千七百九拾万六千九百七拾六枚餘



但壹枚目方四拾三枚

一元祿銀

元祿八亥年九月より  
寶永三戌年五月迄同

四拾万五千八百五拾貫目

此枚數九百四拾三万八千三百七拾貳枚餘

但同斷

一寶永銀

寶永三戌年七月より  
同七寅年二月迄同

貳拾七万八千百三拾貫目餘

此枚數六百四拾六万八千百三拾九枚餘

但同斷

一永字銀

寶永七寅年三月より  
同年 月中旬

五千八百三拾六貫目

此枚數拾三万五千七百貳拾枚餘

但同斷

一三寶字銀

寶永七寅年四月より  
正徳元卯年七月迄同

三拾七万四百八拾七貫目餘

此枚數八百六拾壹万五千九百七拾六枚餘

但同斷

一四寶字銀

正徳元卯年八月より  
同 二辰年九月迄同

四拾万千貳百四拾貫目餘

此枚數九百三拾三万千六百六拾貳枚餘

但同斷

一享保銀

正徳四年八月より  
享保二十一年辰年四月迄同



三拾三万千四百貳拾貫目餘

此枚數七百七拾万四百四拾壹枚餘

但同斷

一文字銀

元文元辰年六月より  
文政元寅年迄同

五拾貳万五千四百六拾五貫九百目餘

此枚數千貳百貳拾貳万百三拾七枚餘

但同斷

一五匁銀

明和二百年八月より  
安永元辰年八月迄同

千八百六貫四百目

此枚數三拾六万千貳百八拾枚餘

但目方五匁

以上

文化五辰年開

文字銀世上通用高

文化五辰年四月

覺

一文字銀三拾三万三千九拾八貫目

元文元辰年五月より同三年迄享保銀御吹直出來高

一同拾九万貳千八百八拾貫六百四拾目餘

元文四未年より寛政十二申年御改正前出來高

一同百八拾七貫貳百六拾六匁七分

寛政十二申年御改正後より文化二丑年迄出來高

合五拾貳万五千四百六拾五貫九百目餘

内



壹万三千四百五拾貳貫貳百目餘

元文四未年より寛政十二申年迄朝鮮人琉球人參上之節諸向御送銀并薩州對州渡享保銀位ニ吹直候文字銀生遣之分

貳千三拾壹貫八百四拾目八分八厘貳毛

享和二戌年より文化四卯年迄薩州渡慶長銀位ニ吹直候文字銀生遣之分拾貳万六千百九拾貳貫目餘

安永二巳年より天明八申年迄貳朱判ニ吹拔候文字銀之分

六百六拾四貫三百貳拾五匁

文化元子年より同四卯年迄右同斷

四百拾七貫目餘

元文五申年より寶曆十二午年迄異國持渡候分

殘

三拾八万貳千七百八貫五百目餘

文化四卯年迄世上通用高

此金六百三拾七万八千四百七拾五兩餘

右之通御座候以上

辰四月

銀座年寄

(右好事家の手録より採る)

金座手本金目録 (好事家の手録による)

慶長金

一 武藏墨判小判壹枚

目方四匁七分六厘

一 極印小判壹枚

右同斷

一 同壹分判壹枚

目方壹匁壹分九厘

一 同額壹分判壹枚

右同斷

一 同丸壹分判壹枚

右同斷

元祿金

一 小判壹枚

目方四匁七分六厘

一 壹分判壹枚

目方壹匁壹分九厘

一 貳朱金壹枚

目方五分九厘五毛



乾字金

一小判壹枚

目方貳匁五分

一壹分判壹枚

目方六分貳厘五毛

武藏判

一小判壹枚

目方四匁七分六厘

一壹分判壹枚

目方壹匁壹分九厘

享保金

一小判壹枚

目方四匁七分六厘

一壹分判壹枚

目方壹匁壹分九厘

外時代不知

一伊勢官小判壹枚

目方四匁七分

一護葉丁金壹枚

双替二十 双八分

一雛小判壹枚

目方壹匁壹分五厘

甲州金

一小判壹枚

目方四匁  
双替二十五 双四分

一朱中壹枚

以上

目方壹分貳厘五毛  
双替二十 双五分

慶長金

貳拾四双壹分

元祿金

拾六双八分

元文金

拾九双

享保金

貳拾四双八分

文政金

拾六双

保字金

拾六双六分

草字貳分判

拾三双九分

貳朱判

八双六分

壹朱判

五双壹分

(以上好事家の手録による)



一元文銀百目 内正銀四拾六匁 但双替二十六双  
 此代銀百拾九匁六分  
 一文政銀百目 内正銀三拾六匁  
 此代銀九拾三匁六分  
 一保字銀百目 内正銀貳拾六匁  
 此代銀六拾七匁六分  
 一古貳朱銀壹兩 目方貳拾壹匁六分  
 此代銀五拾六匁壹分六厘  
 一新貳朱銀壹兩 目方拾六匁  
 此代銀四拾壹匁六分  
 一壹朱銀壹兩 目方拾壹匁貳分  
 此代銀貳拾九匁壹分貳厘  
 一壹分銀壹兩 目方九匁貳分  
 此代銀貳拾三匁九分貳厘

(以上好事家の手録による)

○貳朱判を古貳朱判ニ吹立  
 金壹万兩ニ付 貳千六百五拾七兩 御損  
 ○壹朱銀を古貳朱判ニ吹立  
 金壹万兩ニ付 四千八百八拾五兩 御損  
 ○壹分判を古貳朱判ニ吹立  
 金壹万兩ニ付 五千七百九拾九兩 御損  
 三口平均壹万兩ニ付 四千四百四拾兩 御損  
 ○古貳朱判を新貳朱判ニ吹立



金壹万兩ニ付

三千三百四拾七兩

御益

○壹朱銀を新貳朱判ニ吹立

金壹万兩ニ付

三千百四兩

御損

○壹分判を新貳朱判ニ吹立

金壹万兩ニ付

四千三百三拾五兩

御損

三口平均壹万兩ニ付

千三百六拾四兩

御損

○新文字銀古文字銀ニ吹立

目方六百貫目ニ付

金ニノ壹万兩

百三拾貫四百三拾四匁

御損

金ニノ貳千七百七拾三兩

○保字銀古文字銀ニ吹立

目方六百貫目ニ付

金ニノ壹万兩

貳百六拾貫八百六拾九匁

御損

金ニノ四千三百四拾七兩

二口平均六百貫目ニ付

百九拾五貫六百五拾壹匁

御損

金ニノ三千貳百六拾兩

○古文字銀新文字銀ニ吹立

目方六百貫目ニ付

金ニノ壹万兩

百六拾六貫六百六拾六匁

御益

金ニノ貳千七百七拾七兩

○保字銀新文字銀ニ吹立

目方六百貫目ニ付

金ニノ壹万兩

百六拾六貫六百六拾六匁

御損

金ニノ貳千七百七拾七兩

(以上好事家の手録による)



濃色金箔地金壹匁ニ付

賣出三拾貳双貳分餘

色吉金箔同壹匁ニ付

同三拾壹双三分餘

焦色金箔同壹匁ニ付

同貳拾八双五分餘

常色金箔同壹匁ニ付

同貳拾六双貳分餘

青色金箔同壹匁ニ付

同拾九双九分餘

(以上好事家の手録による)

一上澄銀六拾四貫五百目

銀箔中買共<sup>12</sup>  
一ヶ年賣下高

代銀貳百三貫百七拾五匁

但壹貫目ニ付  
三貫百五拾目替

右ニ付中買共より冥加金三百兩宛年々相納申候

一南鐐壹貫目ニ付

細工下金賣下

代銀貳貫七百目替

但江戸京大坂共  
同斷

(以上好事家の手録による)

寛永十三年より吹立耳白并  
寛文元年より吹立文鏡共

一唐銅錢四千万貫文

但壹枚目方一匁

明和五年より安永元年迄水戸仙臺ニ面吹立并  
明和四年より安永二年迄長崎ニ面吹立之分共

一銅錢四拾三万三千三百貳拾九貫文

但壹枚目方六分

内貳拾三万千貫文長崎吹立

明和文政度江戸ニ面吹立

一眞鍮錢貳百五拾六万六千貫文

但壹枚目方壹匁四分

但九六錢之員數也

明和二年より安永三年迄江戸ニ面吹立

一鐵錢貳百貳拾六万貳千五百八拾九貫文餘

但壹枚目方七分六厘餘

明和四年より安永三年迄京都ニ面吹立

一鐵錢百四拾貳万貳千七百八拾貫文餘

但同斷

天保六年より同七年迄江戸ニ面吹立

一鐵錢五万五千貳百六拾貫文餘

但壹枚目方七分六厘九糸

明和五年より安永元年迄并  
天明四年より同七年迄仙臺ニ面吹立



一 鐵錢六拾九万九千九百九拾六貫文餘

但壹枚目方七分六厘餘

明和六年より安永元年迄并  
安永三年より同七年迄水戸ニ而吹立

一 鐵錢六拾九万五百貫文餘

但同斷

天保九戌年より同十二丑年迄江戸ニ而吹立

一 鐵錢拾八万六千貫文餘

但壹枚目方六分五厘

天保六未年より同十二丑年迄江戸ニ而吹立

一 百文錢三百九拾七万三千五百貳拾貫文

但壹枚目方五匁五分

合五千貳百貳拾九万貳千四百七拾四貫文餘

此金八百四万四千九百九拾六兩餘

但六貫五百文替

(以上好事家の手録よる)

享保以前金銀分銅を消費す

先々御代より甚御物入多く御軍用として御貯有し金銀の分銅をも御鑄立あり之御手薄の御

勝手向甚以御賢慮を先くらく御安堵の御思ひもあらせられすとあむ

(右享保記徳川吉宗相續のところよ載す)

(案とるよ無根の説よあらざるべし)

天保十四卯年十一月廿九日

(好事家の手録より採る)

蓮池御金藏總有高

大判三百貳拾九枚

金百九拾五万六千八百拾三兩貳分貳朱

内

五兩判貳万五千八百拾兩

小判四拾壹万五百六拾六兩

古小判貳万枚

壹分判拾四万四千七百四拾九兩

壹分銀四拾壹万五千五百四拾六兩壹分



貳朱金貳拾四万六千六百八拾貳兩貳分貳朱  
貳朱銀四千五百拾五兩

壹朱銀六拾八万八千九百四拾四兩三分

銀壹万四百七拾九貫四拾九匁餘

內

丁銀七千七百貳拾貳貫百五拾壹匁餘

古丁銀貳千貳百五拾六貫五百匁

小玉銀貳百五拾四貫八百九拾八匁餘

古小玉銀貳百四拾五貫五百匁

鑄四万四千九拾五貫八百貳拾六文

內

百文錢三万三千九百七拾貳貫四百文

眞鍮錢四千九百五拾貳貫六百八拾四文

總錢貳千五百七拾貫七百三拾八文

以上

奧御金藏御有高

天保八百年以來

金四拾三万八千兩

銀三千貫目

金ニメ五万兩

合金四拾八万八千兩

一金分銅 八

一銀分銅 六

金目三百三拾七貫五百五拾目

銀目貳百四拾九貫八百八拾目

外當時蓮池御金藏ニ有之追而奧御金ニ可相納分

一金分銅 三

金目百貳拾三貫九百五拾目

一銀分銅 二十三

銀目七百貳貫四百七拾目

◎右天保十四年之記を見るふ此時蓮池其他之金庫金銀之分銅大小判等僅少といへとも貯  
藏在りくと如斯此年之前後西洋之交易起らむと和蘭之軍艦長崎へ入港し其國王の親



書を呈して世界之形勢昔日は異あるを陳述し鎖港之國法終は立へうらは宜敷時勢を顧み應時之御政略可然と云ふとの懇切至れり盡せり我々政府半を疑ひ半は信し果斷之舉無し終は數年からはいて各國之軍艦入り來る從是國內多端いまま幾許からして金庫の貯藏空費して不返戊辰之變ニ及之余自うら金庫を檢して金分銅一箇を見る其他之金貨過半唯其空箱は封印せしものある而已余豫め如斯を察せざるはあらざらむと一へとも想像之外之空虚實ふ恐歎の至りあり因之區劃齟齬し意外之困難を増加し衆士之撫育何を以之歟是は充てむと慨歎は堪へざりき爰は當時之實際を附記し若し後人之之を見る者あらは必らは以之信ををからはとせむ歟

午晚秋

◎又云水野越前守閣老とかりて大は政府の衰弱は傾くを歎し一身を不顧衆怨を不厭萬事を改革を其財政の如き尤意を注ぐ處大分銅の如き金七八箇銀十四五箇を新鑄し是を國庫に收むといふ惜むらくは職を永くせむ怨望四方は發せ又讒訴を生し半途より退職幽閉せられ其計畫を空しくせし事を此は蠟墨を以之擲取しある金分銅の圖より模寫して圖畫の部は加ふ

後藤三右衛門光亨隨筆抄

- 一 四文錢壹万貫文ニ付右吹方入用銀座受負高金千三百九拾四兩壹分餘但拾貫文ニ付壹兩壹分貳朱餘ニ當ル
- 一 銀座取扱古法眞鍮錢割合之法銅六割八分釵丹二割四分白蠟八分
- 一 同所ニ而文政度吹立候法ハ銅七割五分トタン一割五分鉛一割
- 一 四文錢壹文目方壹匁四分ツ、同斷吹減一割八分終日吹立高一火土ニ付凡四貫文程之由
- 一 安永度銅錢割合丁銅三割五分白蠟四割五分鉛二割
- 一 右同時之銅錢壹文ニ付目方六分五厘ツ、鐵錢を八分五厘形也右二口共吹減を一割ツ、
- 一 明和度銅鉛代左之通
  - 荒銅壹兩ニ付六貫四百目替
  - 丁銅壹兩ニ付四貫目替
  - 鉛壹兩ニ付五貫五百目替
  - 白蠟壹兩ニ付拾六貫目替
  - 銑鐵同斷ニ付貳拾九貫貳百目替



一當百錢新あゝ吹立の節川柳よ

百錢ハ貳朱ニ天保八つ當り

一銀座御益金上納高左ニ

一金六拾万七百兩餘通用銀吹直御益上納

但文政三辰年六月より同九戌年十一月迄之分

一貳朱銀九拾三万兩貳朱銀吹直御益上納

但文政七申年五月より同九戌年十一月迄之分

一右同所吹立高左ニ

一古文字銀三拾六万貫目

此金六百万兩

内

拾九万三千四百貳拾六貫目

文政十一子年七月迄ニ引替相濟

此金三百貳拾貳万三千兩餘

殘銀目拾六万六千五百七拾四貫目餘

一古貳朱銀五百九拾三万三千兩餘

内

四百五拾三万四千兩餘

文政十一子年七月迄ニ引替相濟

殘古貳朱銀百三拾九万九千兩餘

右貳ヶ條御勘定方須藤市左衛門より承之記置

元時銀法馬

筑前博多鎮管下。市小路町商人。有吳竹善三郎者。元祿戊寅歲。妻死。葬本州聖福寺内。瑞應庵。穿  
横之次得金銀器什。法馬等物一嬰。悉進之寺。以爲修葺之資。置石佛一軀。以誌其所。後十九年。享  
保丙申之歲。以側旁竹茂。主僧命俾改旣。六月十九日。移石佛。穿土三尺所。又得一嬰。比前稍大。内  
藏金銀器物如前。得銀法馬八錠。合重二貫百七十四錢餘。其餘。金鈴。金虎。銀刀鞘。金銀鑄造物象  
諸具甚夥。凡得金八百八拾八錢餘。銀五貫貳百九拾錢餘。以今時金銀分兩準之。可得百貫自價  
云。法馬上。各鑿記字號。面三行。○經歷郭德潤。○行宜政院。福建分院。○提調官副使側失監。○背



亦三行○客商謝福○花銀肆拾捌兩重○辨驗銀匠彭禎○按元時。諸路置行宣政院。經歷官。元明俱有。側失監。似是人名。元有丞相禰思監。想側失監。是胡人之名。然則所得銀錠等物。皆元時物。前世。外國船舶皆湊于筑州。故元時器物。亦埋土中。距今殆五百年餘。中國前代之制。儼然可見也。丙申九月廿二日記



(右伊藤長胤の盃簪録より出)

元明錢入日本

王綱解紐。法制不行。鑄錢之舉。久廢不聞。元至元十四年。日本遣商人持金來易銅錢。計之事見元史。明興。永樂通寶錢多來于日本。既而有應仁之變。焚蕩之餘。銅錢掃地而盡。明成化十四年。將軍家咨明禮部。索銅錢十萬貫。事見善隣國寶記(伊藤長胤盃簪録)

元文四年堀出古錢の記

元文四年九月牛込禪宗濟松寺といへる寺の境内ニ於テ古錢あまゝ堀出南の方門屋の裏木の枝おろし候砌小笹堀取候處一所ニ錢三貫六百文堀出又翌日昨日之處より三四尺程西の方を堀候處五貫文程有之箱より入有之と相見候由

- 一 永樂通寶 壹貫六百七拾壹文 一元豐通寶 壹貫百壹文
- 一 洪武通寶 五百文 一 皇宗通寶 五百三拾壹文
- 一 開元通寶 五百四拾壹文 一 昭寧元寶 貳百五拾八文
- 一 至元通寶 百五拾文 一 祥符元寶 貳百四拾四文
- 一 大觀通寶 八拾貳文 一 詔元順寶 百五拾四文



一 聖宗元寶	百九文	一 咸平元寶	百三拾四文
一 政和通寶	貳百五拾八文	一 天聖元寶	三百壹文
一 景德元寶	貳百四拾八文	一 嘉祐元寶	六拾九文
一 天禧通寶	九拾三文	一 淳和通寶	五拾九文
一 宣德通寶	八拾八文	一 正澄元寶	拾貳文
一 淳熙元寶	三拾七文	一 朝鮮通寶	三拾文
一 宗元通寶	貳拾文	一 紹定通寶	拾九文
一 大平通寶	三拾七文	一 宣和通寶	拾八文
一 大定通寶	四文	一 乾元重寶	七文
一 大中通寶	三百文	一 嘉定通寶	拾八文
一 慶元通寶	壹文	一 瑞平元寶	二文
一 大宗元寶	壹文	一 淳祐元寶	五文

右之外古文字不分見錢種々有之候

右之通寺社奉行大岡越前守に差出之

(右享保記)

寛永新錢の事

本邦中古以來ミか唐山之泉貨のみを通用したまふ新鑄の事ありても多、異號をのミ目鑄  
 一殊に明の永樂錢を遍く海内は流行せし故ふる人より田地與ふるも永樂錢何貫の地かと  
 いひ果爾を永とさへいへし即ち錢の事となり來りハ誠は騷亂打續き典章制度敗壞きま  
 まし致を所なり當代の、る舊弊を改め給えんとの盛慮もや新に芝繩手よ於之鑄所を建ら  
 れ土井大炊頭利勝ををて總督とせられ新幣を鑄造せられぬ其欸も舊套を改めて寛永通寶と  
 題せられよりとめ之唐船の持來るをまよははと異國の年號を鑄付し宿習もやまの  
 つうら皇國の錢といふもの出來ていよへの和銅延喜等よならひて百世の後よがりても廣  
 く四海は通行して天下の人皆其利澤を蒙らざるものおきを全く英偉の御識量万事よら  
 せらる、う致を所あるる(大猷院實紀附録)

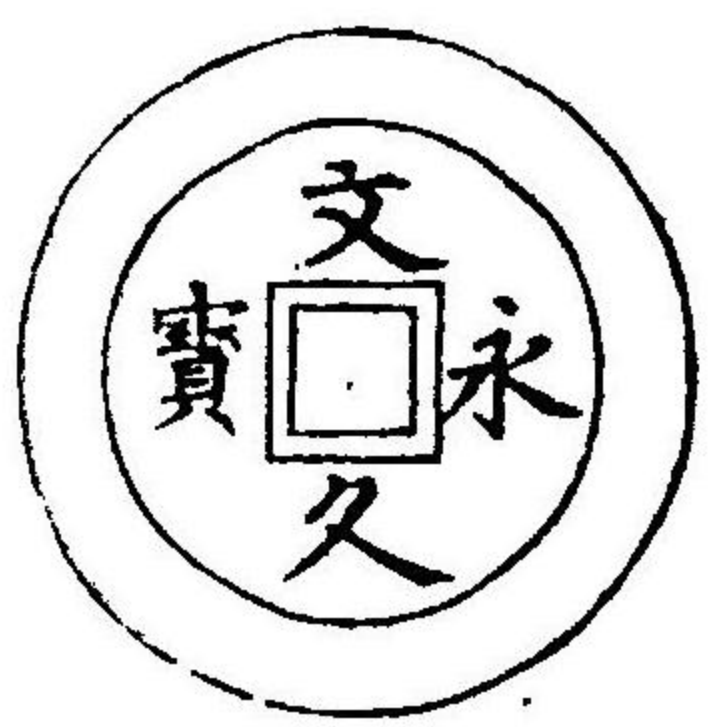
寛永大錢紀實



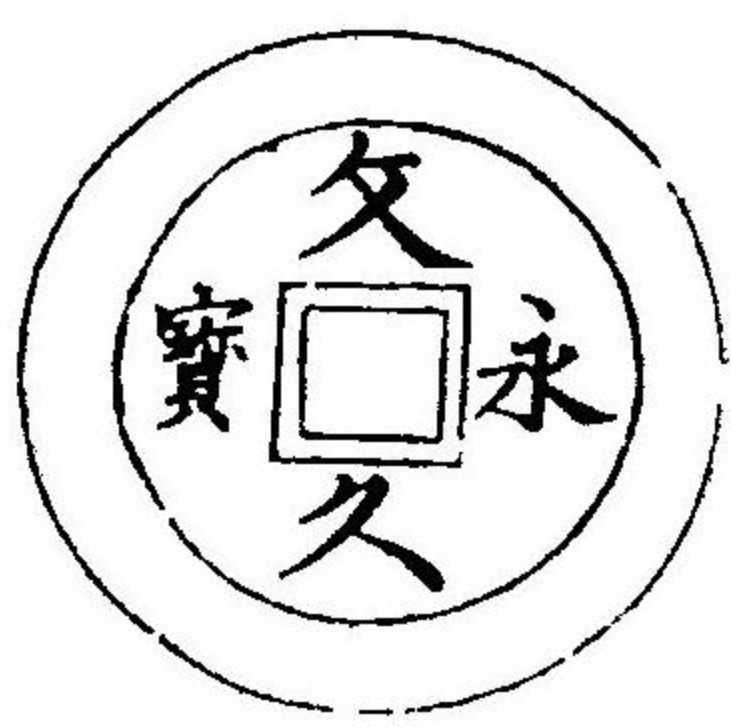
寶永五年戊子。新鑄當十大錢。重一錢四分。徑一寸二分五厘。郭濶一分半。孔徑三分。文曰寶永通寶。背面郭上。上下左右。凡款四圈。々徑一分半。圈中印起永世久用四字。自上而左。旋而可讀。又有小記印珍字識于圈旁。凡一錢當小錢十。自去年命長崎互市一行商人。七條河原設廠鑄造。許京師自今年四月朔日使用。明年己丑新政首罷之。正月某日令到京師。群下大悅（伊藤長胤益簪錄）

文久錢の記

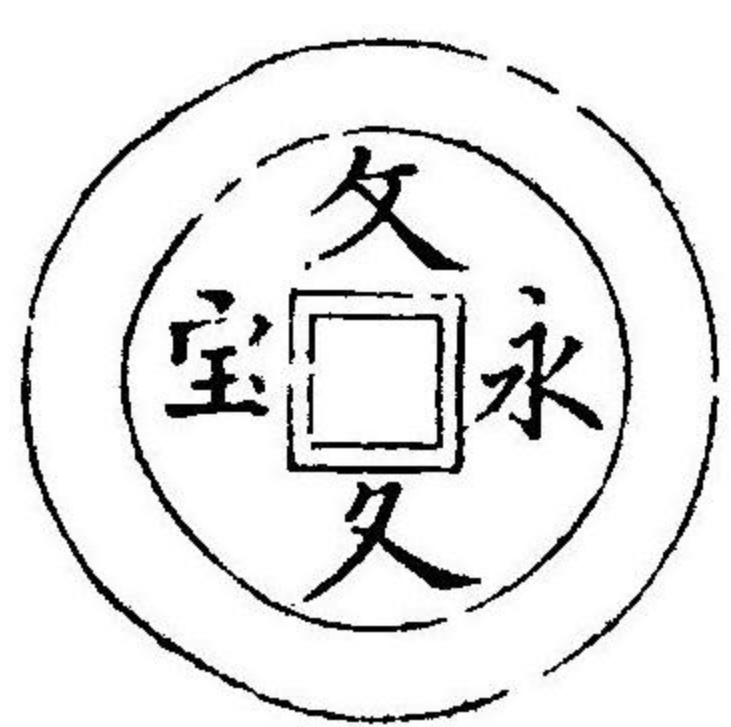
文久錢ハ文久三年二月の發行よして壹枚四文の通用と令せり唐銅製かりといへとも其實甚と粗惡かり直徑曲尺八分七厘より八分八厘まで孔徑曲尺貳分貳厘より貳分四厘まで重量平均壹匁文を文久永寶といふ裏面の波文眞鍮錢よ同一筆者三人書体同一からん左大圖を以て之次示ん



筆者松平春嶽慶永



筆者板倉周防守勝靜（號松叟）



筆者小笠原圖書頭長行

豆州下田ニテ亞墨利加使節應接  
外國金銀價格其外取極

嘉永七年甲寅六月

亞墨利加使節へ應接之上取極候趣申上候書付



豆州下田表々亞墨利加船再渡致候付爲應接罷越追々被仰渡候條々并同濟之趣を以使節ヘルリに應接之上取極候廉々其外共左ニ申上候

一下田箱館表亞墨利加人徘徊里數之義ニ付而之品々被仰渡之趣も有之候間右之趣を以精々談論仕候得共何分承伏不仕右と先達而委細申上候通之次第ニ而別段申上候品無御座候一亞墨利加人上陸之節組之者附添候義素より彼に附添而已ニ無之御國內之下民不法等無之様御國地之御取締ニ差出候義之旨能く相分り候様申諭し警固之との差出畏之義無之様可取計旨被仰渡候付右之趣を以申談候處何分承伏不仕右と先達而委細申上候通多人數上陸致し所々立分れ候節ハ假令附添之義承伏いさし候而も附添人數引足兼候砌と矢張事實難被行爲取締下田奉行組之者共出役いさし候義と兼而斷及不申候通子細も無之義ニ付此方之人數手廻候節ハ可成丈多人數罷出致取締候方可然と右之趣ニ取極申候

一夷人鐵砲を携上陸いさし鳥を打候由ニ付以後と鐵砲を携へ上陸致間敷旨同濟之趣可申談處猶勘考仕候へハ將官士官之外卑賤之者共さて鐵砲ハ片時も身を離し不申尤鐵砲之外一身之守衛と仕候品無之全御國地之士人大小同様之品ニ付右を携間敷旨申談候通も承伏仕間敷義ニ付不申談一体外國に罷越候而も上陸勝手次第鳥獸之狩獵致候間御國地ニ而も同様致度旨兼々相願候得共右と私共ニ而勝手ニ仕候義と難相成御國法ニ付其法ニ伏從可

仕旨精々申談漸承伏仕其段條約附錄第十ヶ條ニ書載申候

一大島一見之義ハ決而難相成候間何様ニも申諭相斷候様可致旨御書取之趣も御座候處今般再渡間もあく兼々相願候大島一見之義定而御許容相成候義ニ可有之船々御用意も整居候哉杯申出頻ニ懇願仕候得共右大島と離島之義殊ニ下田奉行支配所ニも無之其上一見仕候而ハ跡々迄差響き候意味も有之品々差支も出來候趣を以精々申斷候處漸會得仕右と究理學問邊之義ニ付是非一見懇願ニ候得共右様御差支之義も候ハ、見合候様可仕旨申出承伏仕候

一大判棹銅之義と今般不申出且食料之内牛を相斷可申旨兼而申上候處一体右と御國地之者共常々食料ニも不仕耕作又と重荷等ニ而人力を助ヶ候次第迄ニ而土民人事ニ致候事情當春以來碇泊之亞船上陸之者共自然致見聞候故ニヤ御間濟難相成と心得候様子ニ而是又前同様不申出此後と猶更申出候義有之間敷と奉存候間其儘差置別段此方より不申談候一此方商人より異人直買難相成段嚴重相達可置旨被仰渡候付其段申談條約附錄第九ヶ條に書載申候尤右と下田市中にも觸流可然筋に付別段取調美作守駿河守より相伺候様可仕候一湊内外濔杭之義隱洲淺瀬等之譯日本文字よと記し候積同濟之趣を以申談候處承諾致し日本文字ニ而之彼方讀得兼候故ニヤ浦賀已來見馴候中黒之旗御建被下度旨申出右と浦賀下



田并長崎表ニ而も異船乗留其外御用船相用候記號之由ニ付承届水中震込之仕懸ハ彼方之機巧其儘相用印と早速取替候積御座候

一樟腦硫黃渡方之義申出候間伺濟之趣を以下田表有合之分渡方取計申候

一上陸之節波戸場定置不申候而も不取締ニ付湊口一ヶ所港内小島東南ニ當リ候澤邊ニ一ヶ所都合三ヶ所ニ相定其段條約附錄第二ヶ條ニ書載申候

一上陸之亞墨利加人下田方人家等々立込迷惑致シ候由相聞其上取締ニも拘ハリ候間右体之至リ無之様精々申談候處承伏仕候間其段條約附錄第三ヶ條ニ書載申候

一亞墨利加人上陸之節休息所定置不申候而も不取締ニ付追而相應之場所見立相伺候様可仕候得共先其迄之處下田町了仙寺柿崎玉泉寺右二ヶ寺ニ相定其段條約附錄第四ヶ條ニ書載申候

一亞墨利加人埋葬之地取極置候方可然と柿崎村玉泉寺ニ相定其段條約第五ヶ條ニ書載申候  
一於箱館石炭不相渡積先般條約爲取替後使節口上ニ而申談置候得共猶又今般改而申談其段條約附錄第六ヶ條ニ書載申候

一已後と漢文相止和文ヲ以主と致シ候様被仰渡候間其段申談蘭語譯司居合さる節之外ハ漢文取用不申積條約附錄第七ヶ條ニ書載申候

一下田湊内赤根島と唱候場所ニ白塗ニ致シ黒く彼方之文字ニ而乗留等認候印符有之御体裁

ニ拘ハリ候間此後異船入津之節ハ水夫之者乗筋案内爲致候筈御座候右印符爲取拂湊取締役壹人案内之者三人々物相撰定置其段條約附錄第八ヶ條ニ書載申候

一十八ヶ月後彼國大統領より書翰差越候節返書之義何人ニ而も公命を奉リ候ニヤ其人物を不撰積談判承諾致シ其段條約附錄第十二ヶ條ニ書載申候

一向後下田箱館に渡來い急シ候亞墨利加船之内條約爲取替ヶ條心得不申者有之候節と不都合ニ付右船々示シ可申約書ベルリより此方々相渡候様申談候處今般爲取替條約書ハ早速板行ニ致シ合衆國中々普く相觸勿論航海之船々々急度相渡置候付右掛念ニハ不及旨申聞候

一向後亞墨利加船渡來之節方一心得違之者有之此方之人を爲乗組連行間敷旨申談候處軍船又と吏人乗組候船と決而右様之義無之他國之人を撰ニ連行候と素より亞墨利加ニ於ても嚴禁ニ候得共獵漁船商船國法を犯シ候ハ吏人差置取締不仕候ハてハ急度受合候義と難致此方ニ而も精々心附候様申聞候

一亞墨利加人々相渡候薪水食料缺乏之品代物として受取候彼國金錢位之義私共ニ而も難相分候間右金銀錢御勘定所々相廻リ承合候處金錢之方々目方壹匁ニ付代銀拾九匁銀錢之方



と同斷貳匁貳分五厘之旨申越候間右割合を以取調候處左之通御座候

金錢壹枚此目方八匁八分

此銀百六拾七匁貳分

但金錢目方壹匁ニ付  
銀拾九匁

銀錢壹枚此目方平均七匁壹分貳厘餘

此銀拾六匁

但銀錢目方壹匁ニ付  
銀貳匁貳分五厘

但端と誠ニ聊付切捨申候且本文銀錢壹枚を彼國ニ而一ドルラルと相唱右二十ドルラルを以前書金錢壹枚ニ替へ候由銀錢の方ハ目方聊違ひ候分も有之候間平均仕候處書面之通御座候

右之通御座候間銀一ドルラル銀十六匁替金錢と百六十七匁貳分替之積且錢相場之義唐國と一ドルラル錢壹貫四百文之由ニ付是迄下田表ニ而相渡候諸品代物ハ假ニ錢壹貫貳百文之割合を以致勘定候得共長崎表唐紅毛引合之錢相場と金壹兩付調錢六貫文替之趣ニ付調錢ニ而同相場之積亞人談判仕候處日本之通用金銀目方何程有之哉之段申聞候間我國之通用金銀と目方ニ不拘政府より之命令ニ而極印を打右を目當ニ通用致し候外國之見合ニと雖相成旨相答候處其後申出候と日本之壹分銀目方相改候處右銀三ッ程ニ而銀一ドルラル錢一ッニ當り候間右を潰し壹分銀三ッといふし前書之極印を通用いふし候様相成候ハ、

右目方之割合ニ而取引いたし可然壹分金貳朱金之目方をも相改候處不同ニ而貳朱金ハ銀も相交居候間何も目方ニ而取引致度旨申聞候付我國之通用金銀と前書申述候通之次第ニ而目方性合等ニハ不拘尤細工銀山出金銀共都而前書之割合を以買上候義ニ付銀一ドルラル銀十六匁替より外難動旨嚴重申談候處右ニ而諸色高直ニ相成下し可及難義政府ニ於て右様之義ハ有之間敷杯品ニ申聞候へ共右と國中一体之義ニ而何も難動旨申聞候付其後程立今般御渡相成候品々之代物等右相場を以勘定可致尤追而勘辨之上猶又引合候義も可有之旨申聞候元來外國之金銀位目方等何方も粗同様之趣ニ付區く之義を不快ニ存し先方之勝手宜敷所ニ引付彼是中出候得共詰り右一條相決不申候而彼方差支ニも相成候故前書之趣ニ而致取引候義と奉存候

一金銀目方壹匁當り之相場并錢相場共先ハ狂ひ候義有之間敷候得共數年來之内ニと無之共難申旨亞人共ニ申聞置候  
一向後彼方へ相渡候船中欠乏之品ハ直段之高下見合平均直段ニ致し置右ハ相當之割増を加へ相渡候方とも奉存候得共左候而ハ此後之模様ニ寄多分之高下出來候節御損益之目當附兼候間時相場之積取極置割増之義ハ交易と品物賣渡候との差別ハ有之候得共長崎表唐紅毛之振合も可有之哉夫彼見合得と勘辨之上あらてハ難差極候間追而取調申上候積を以今