

マツヨヒグサ

チャウジタデ

アカバナ  
ウシタキサウ  
ミヤマタニタデ

ひし科 (菱科)

ヒシ

ありのたう科 (蟻塔科)

アリノタウグサ

ホザキノフサモ

うこぎ科 (五加科)

イモノキ

ウド

ウコギ

カクレミノ

キヅタ

コシアブラ

サウシジュジャウトチバニンジン (沼)

タラノキ

トチバニンジン

ハリギリ

ヒメウコギ

メダラ

せり科 (繖形科)

イブキボウフウ

ウシミツバ

ウマノミツバ

カハゼンゴ

シシウド

シラカハボウフウ (博)

シラネセンキウ (博)

セリ

セントウサウ

チドメグサ

ツボクサ

ノチドメ

ハナウド

ハナゼリ (博)

ヒメチドメ

ヒメノダケ

ホソバセントウサウ

ミシマサイコ

ミツバゼリ

ムカゴニンジン

ヤブジラミ

ヤブニンジン

ヤマチドメ (紀)

ヲヤブジラミ

みづき科 (山茱萸科)

アラキ

クマノミヅキ

ハナイカダ

ミヅキ

ヤマボウシ

(B) 合 瓣 花 區

りやうぶ科 (合法科)

リヤウブ

いちやくさう科 (鹿蹄草科)

イチヤクサウ

ウメガササウ

ギンリヤウサウ

マルバイイチヤクサウ (博)

しやくなげ科 (石南科)

アクシバ

アセビ

ウスノキ

オホシヤクナゲ



コバノミツバツ、ジ(博) コヤウラクツ、ジ

サラサドウダン(紀)

スノキ

ツリガネツ、ジ

ドウダンツ、ジ

ナツハゼ

ネチキ

バイクワツ、ジ(博) ヒカゲツ、ジ(博)

フデツ、ジ(博)

ベニドウダン(紀)

ホンバシヤクナゲ(紀) モチツ、ジ

ヤウラクツ、ジ(博)

レンゲツ、ジ

やぶこうじ科 (紫金牛科)

イズセンリヤウ

ツルコウジ

マンリヤウ

ヤブコウジ

さくらさう科 (櫻草科)

クリンサウ

コナスビ

サクラサウ

スマトラノヲ

ミヤマタゴボウ

ヲカトラノヲ

はひのき科 (灰木科)

サハフタギ

ねごのき科 (齊墩果科)

エゴノキ

コハクウンボク

ハクウンボク(紀)

もくせい科 (木犀科)

イボタノキ

オホバイボタノキ

コバノトネリコ

タマツバキ

トネリコ

ヒヒラギ

ミヤマイボタノキ

まちなん科 (馬錢科)

フヂウツギ

りんごう科 (龍膽科)

アサザ

アケボノサウ

ガガブタ

センブリ

ツルリンダウ

ハルリンダウ

フデリンダウ

リンダウ

けうちくたう科 (夾竹桃科)

テイカカヅラ

テフジサウ

ががいも科 (蘿摩科)

オホバツルガシハ

ガガイモ

カモメヅル

コイケマ(紀)

スズサイコ

ひるがほ科 (旋花科)

アフヒゴケ

シロバナヒルガホ(沼)

ネナシカヅラ

ヒルガホ



むらさき科 (紫草科)

オホルリサウ  
ヤマルリサウ

タビラコ  
ムラサキ

ハナイバナ

ミヅタビラコ

くまつら科 (馬鞭草科)

カリガネサウ  
コムラサキ

クサギ  
ムラサキシキブ

クマツヅラ

ケムラサキ

はへごくさう科 (蠅毒草科)

ハヘドクサウ

しそ科 (唇形科)

アキギリ  
イスゴマ  
カキドウシ  
クルマバナ  
シロバナノアキチャウジ(沼)

アキチャウジ  
イスハクカ  
カハミドリ(沼)  
コナミキ

アキノタムラサウ  
イスヤマハクカ(紀)  
キセワタ(沼)  
サルダヒコ  
タツナミサウ

イスコウジュ  
ウツボグサ  
キランサウ  
シンバタツナミ(紀)  
ツルニガクサ

タウバナ

ナギナタカウジユ

ナツノタムラサウ(博)

ニガクサ

ホトケノザ

ミカヘリサウ

ミヤマトウバナ

メハジキ

ヤマキセワタ

ヤマヂワウ

ラシヤウモンカヅラ

ヲドリコサウ

なす科 (茄科)

イガホホヅキ  
ハシリドコロ

イスホホヅキ  
ハダカホホヅキ

クコ  
ヒヨドリジヤウゴ

センナリホホヅキ  
マルバノホロシ

ごまのはぐさ科 (玄參科)

アゼトウガラシ  
オホヒキオコシ(博)  
キクモ  
サギゴケ  
ヒナノウスツボ(紀)  
ミゾホホヅキ

アゼナ  
オホミゾホホヅキ  
クチナシダサ  
シホガマギク  
ヒヨクサウ  
ミヤマママコナ

アブノメ  
ウリクサ  
クハガタサウ  
トキハハゼ  
ホンバヒメトラノヲ  
ムシクサ

イスノフグリ  
カハジサ  
コシホガマ  
ヒキヨモギ  
ママコナ  
ヤマルリトラノヲ(紀)

はまうつぼ科 (列當科)



ナンバンギセル

ヤマウツボ(沼)

いはたばこ科 (苦苣苔科)

イハタバコ

イハギリサウ(沼)

きつねのまご科 (爵牀科)

キツネノマゴ

ハグロサウ

ヲキノツメ

おほばこ科 (車前草科)

オホバコ

あかね科 (茜草科)

アカネ

アリドウシ

イナモリサウ

オホキヌタサウ

カハラマツバ

キクムグラ(紀)

キヌタサウ

オホバノヤヘムグラ(紀)

クチナシ

クルマバムグラ

ジュズネノキ

ツルアリドウシ

ハシカグサ

ヒメヨツバムグラ

フタバムグラ

ヘクソカヅラ

ホソバノヨツバムグラ

ミヤマムグラ

ヤヘムグラ

ヨツバムグラ

すひかづら科 (忍冬科)

イハツグハネウツギ(紀)

オホカメノキ

ウグヒスカグラ

ウスバヘウタンボク

ガマズミ

クサニハトコ

コツクバネウツギ

コバノガマズミ

サンゴジュ

スヒカヅラ

タニウツギ

ツクバネウツギ

ニハトコ

ハコネウツギ

ミヤマシグレ

ミヤマガマズミ

ヤブデマリ

ヲトコヨウゾメ

をみなへし科 (敗醬科)

カノコサウ

ツルカノコサウ

ヲトコヘシ

ヲミナヘシ

なべな科 (山蘿蔔科)

ナベナ(紀)

マツムシサウ

うり科 (葫蘆科)

アマチャヅル

カラスウリ

キカラスウリ

ゴキヅル

スズメウリ

モミジバカラスウリ

ヤマニガウリ(博)

ききやう科 (桔梗科)

キキヤウ

サハギキヤウ

タニギキヤウ

ツリガネニンジン



ツルニンジン  
ミゾカクシ

バアソブ(博)

ヒナギキヤウ

ホタルブクロ

きく科(菊科)

アキノキリンサウ  
イナカギク(博)  
カセンサウ  
ガンクビサウ  
コンギク  
サハギク  
セندگانグサ  
チチコグサ  
ヌマダイコン  
ハハコグサ  
ヒメガンクビサウ

アキノノゲシ  
イヌヨモギ  
カニカウモリ(紀)  
キツカウハグマ  
サジガンクビサウ  
シウブンサウ  
タウコギ  
タイセウサウ  
ノコギリサウ  
ハンクワイサウ(沼)  
ヒメムカシヨモギ

アブラギク  
オニタビラコ  
カウヤボウキ  
キツネアザミ  
サハラグルマ  
シラヤマギク  
タムラサウ  
トキンサウ  
ノブキ  
ヒメヨモギ  
ヒメヤマアザミ(沼)

アレチノギク  
カウゾリナ  
カハラニンジン  
コオニタビラコ  
サハヒヨドリ  
シロバナタンポポ(沼)  
タンポポ  
ニガナ  
ノボロギク  
ヒメヒゴタイ  
ヒメジヨオン

ヒヨドリバナ

ヒロバノテイシヨウサウ(沼)

フキ

フクワウサウ(紀)  
ホソバヤマハハコ  
メナモミ  
ヤマギク  
ヤマニガナ  
ヨモギ  
ヲタカラコウ

フデバカマ  
ミヤマガンクビ  
メタカラカウ  
ヤマアザミ  
ヤマシロギク  
ヨメナ  
ヲカラグルマ

ホソバガンクビサウ  
ミヤマヨメナ  
モミヂガサ  
ヤマボクチ  
ヤクシサウ  
ヲナモミ

ホソバアキノノゲシ  
ムラサキニガナ  
ヤブレガサ(沼)  
ヤマジノギク  
ヤブタビラコ  
ヲトコヨモギ

(乙) 單子葉類

みくり科(黒三稜科)

コミクリ

ひるむしろ科(眼子菜科)

コバノヒルムシロ  
エビモ

ヒルムシロ

ミヅヒキモ

ヤナギモ



いばらも科 (茨藻科)

ホツスモ

おもだか科 (澤瀉科)

ウリカハ

ごちかがみ科 (水龍科)

クロモ

ヤナギスブタ

くわほん科 (禾本科)

アブラススキ

ウシノケグサ

エノコロダサ

カウヤザサ

キツネガヤ

コチチミザサ (博)

サジオモダカ

トチカガミ

ミヅオホバコ

ヘラオモダカ

アハガヘリ

ウシクサ

オカメザサ

カモジグサ

ギヤウギシバ

コブナグサ

アシボソ

ウキシバ

オギ (博)

カウボウ

クサヨシ

コメガヤ

アゼガヤ

ウシノシツペイ

カゼクサ

キンエノコロ

クマザサ

コメヒシバ

サイドガヤ

シバ

スズタケ (博)

セトガヤ

チゴザサ

トボシガラ

スカボ

ハヒヌメリ

ホガヘリガヤ

ミノゴメ

メダケ

ヤマカモジグサ

アゼモヤツリ

ササガヤ

ススキ

スズメガヤ

タツノヒゲ

チヂミザサ

ナルコビエ

ネズミガヤ

ハチク

マダケ

ミノボロ

メヒシバ

ヨシ

アゼテンツキ

すげ科 (莎草科)

ササクサ

スズメノチヤヒキ

スズメノカタビラ

チガヤ

トダシバ

ニハホコリ

ネズミノヲ

ヒメノガリヤス

ミヤコザサ

ムラサキエノコロ

モウサウチク

ヲガルカヤ

アブラガヤ

サヤヌカグサ (紀)

スズメノテツボウ

スズメノヒエ

チカラシバ

ドゼウツナキ

スカキビ

ノビエ

ヒメアブラスキ

ミゾイチゴツナギ

メガルカヤ

ヤダケ (博)

ヲヒシバ

アヲスゲ



アゼスゲ	アイバサウ	アブラシバ	アゼナルコスゲ
アラガヤツリ	アラテンツキ	イトスゲ	イスノハナヒゲ
ウシクグ	オホイトスゲ(紀)	カヤツリグサ	カハラスゲ
カハラスガナ	カハズスゲ	カスガスゲ(博)	カンスゲ
クグ	クロテンツキ	コアゼガヤツリ	コゴメガヤツリ
ゴウソ	コマツカサススキ	サハスゲ	サンカク井
シカク井	シラコスゲ	ジュズスゲ	タガネサウ
タマツリスゲ(博)	タマガヤツリ	タニガハスゲ	テキリスゲ
ナルコスゲ	スマハリ井	ハリスゲ	ハマスゲ
ハリ井	ヒカゲスゲ	ヒンジガヤツリ	ヒデリコ
ヒメクグ	ヒメホテル井	ヒメゴウソ	ヒメナルコスゲ(博)
ヒメカンスゲ	ヒゴクサ	ヒメシラスゲ	ホテル井
マスクサ	マツバスゲ	ミヅガヤツリ	ミヤマシラスゲ
ミヤマカンスゲ	モエギスゲ	ヤハラスゲ	ヤマ井

てんなんしやう科 (天南星科)

ウラシマサウ  
テンナンセウ

カラスビシヤク  
マムシグサ

シヤウブ

セキシヤウ

うきくさ科 (浮萍科)

アラウキクサ

ウキクサ

ほしくさ科 (殼精草科)

イヌノヒゲ

ミヅタマサウ

つゆくさ科 (鴨跖草科)

イボクサ

ツユクサ

ヤブミヤウガ

みづあふる科 (水葵科)

ササナギ

ゐぐさ科 (燈心草科)

カウガイゼキシヤウ

スズメノヒエ

スカボシサウ

ハナビゼキシヤウ

ヤマスズメノヒエ

井グサ



びやくぶ科 (百部科)

ナベワリ

ゆり科 (百合科)

アマドコロ

アマナ

イハギボウシ

ウバユリ

エンレイサウ

オニユリ

オホバユキザサ

オホナルコユリ

オホバジヤノヒゲ

キチジャウサウ

キバナチゴユリ (沼)

キバナノアマナ (沼)

ギボウシ

コオニユリ

サルトリイバラ

ササユリ

シホデ

シロバナエンレイサウ

シロバナノシヤウジヤウバカマ

ジヤノヒゲ

シライトサウ

シヤウジヤウバカマ

シユロサウ (紀)

ソクシンラン

チゴユリ

ツルボ

ツクバネサウ (博)

ツバメオモト

ナルコユリ

ニラ

ノギラン

ノビル

ノクワンザウ

ハナスゲ

ヒメアマナ (沼)

ヒメヤブラン

ヒメユリ

ヘラギボウシ

ホウチヤクサウ

ホソバアマナ (沼)

ホソバシホデ (博)

ホトトギス

マヒヅルサウ (紀)

ミヅギボウシ

ミヤマナルコユリ

ムギグワ井 (博)

ヤブクワンザウ

ヤブラン

ヤマカシウ

ヤマラツキヤウ

ヤマホトトギス (紀)

ユキザサ

ワスレグサ

ひがんばん科 (石蒜科)

ナツズ井セン

マンジュシヤケ

やまのいも科 (薯蕷科)

オニドコロ

キクバドコロ

ヒメドコロ (博)

モミヂドコロ

ヤマノイモ

あやめ科 (鳶尾科)

アヤメ (沼)

シヤガ

ヒアフギ

ヒメシヤガ

めうが科 (囊荷科)

メウガ

らん科 (蘭科)

アラフタバラン

アラトンボ

エビネ

オホヤマサギサウ



ホオバノトンボサウ	オニノヤガラ	カキラン	カヤラン
キンラン	ギンラン	クモキリサウ(紀)	クマガイサウ
キンチドリ	コケイラン(沼)	サイハイラン	ササハギンラン
サギサウ	ジガバチサウ	シヤウキラン(沼)	シユスラン
ジンバイサウ	ダイサギサウ	ツリシユスラン	ツチアケビ
ツレサギサウ	トンボサウ	トキサウ	ネヂバナ
ヒトツボクロ	ヒトハラン	ヒメノヤガラ(沼)	ヒメフタバラン
フウラン	ベニカヤラン(沼)	ホクロ	ホンバキンチドリ
ミヤマウヅラ	ミヅトンボ	ムカゴサウ(沼)	ムギラン(博)
ヤマトキサウ	ヤマサギサウ		

### 一一 膽八樹ノ老木

委員 城本藤太郎報告

一所在地 有田郡湯淺町大字湯淺七百八十四番地 深專寺墓地

一墓地

一積 樹ヲ中心トシテ一間四方

一所有者 土地 官有 樹木 深專寺

一管理 有田郡湯淺町 深專寺住職

一形 狀 膽八樹ハもがし、ほるごのき等ト稱シ膽八樹科ニ屬スル喬木ニシテ高サ五十尺直

徑二尺五寸ニ達ス本州ノ暖地、四國、九州及支那ノ南部等ニ産ス

葉ハ長楕圓又ハ長倒卵圓形ニシテ先端尖リ葉質薄ク縁邊ニ鋸齒アリ 花ハ五月頃二寸許リノ總

狀ヲナシテ白色ノ小花ヲ綴ル 本邦ニハ此種ノ老木ハ稀ナリ

一現 狀 前記湯淺町ニアル膽八樹ハ幹ノ周圍二丈餘ニシテ内部及周邊ノ一部ハ既ニ腐朽シ

其ノ中ニ長サ一丈位ニシテ直徑六寸許ノモノト又直徑同ジクシテ長サ六尺位ノモノト二本ノ不

定根アリ幹ノ上部ハ二丈餘ノ處ニテ折斷セラレタレドモ枝葉繁茂シテ年々花ヲ開ク

樹齡ニ就テハ記録ナキヲ以テ詳細ナルコトヲ知ルニ由ナシト雖モ深專寺ハ承應年間湯淺ノ大火

ニ際シ堂塔悉ク燒失シテ其ノ後寛文ニ至リ再建シタルモノナレバ其ノ際ニ植エタルモノトスル

モ移植後既ニ二百七十餘年ヲ經タルモノナリ或ル口碑ニヨレハ承應大火ノ際既ニ大木ナリシガ



獨リ此ノ樹ノミハ燒ケ殘リタルモノナリト云フ  
紀伊名所圖繪ニモ左ノ記事アリ

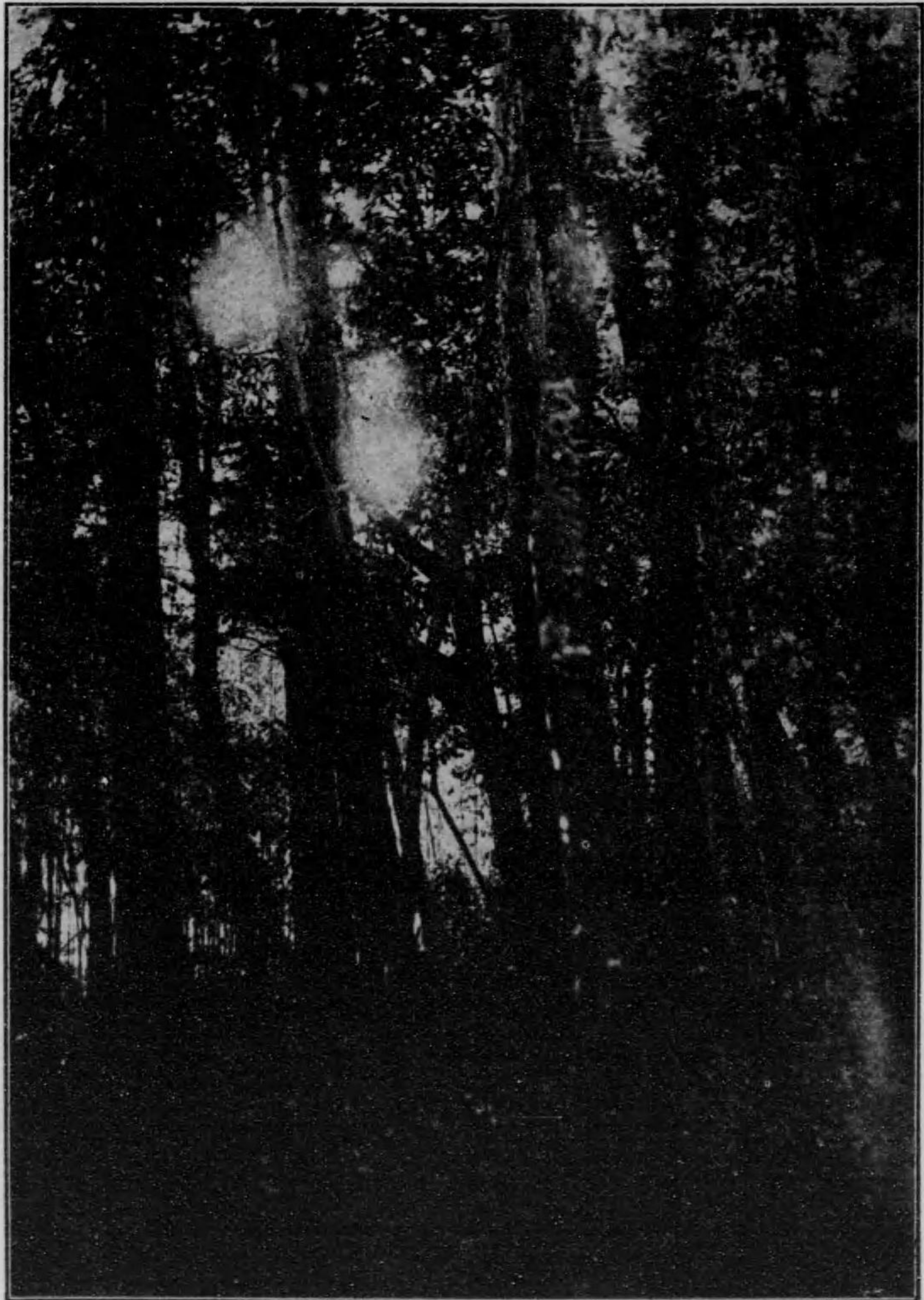
平賀鳩溪ノ物類品隲ニ湯淺深專寺内ニ膽八樹ノ大木アリ高サ七八丈、周圍一丈三四尺ト見エ  
タル樹今猶ホ枝葉年々繁茂セリ云々

備考 膽八樹ニ就テハ本縣史蹟名勝天然記念物調査會報告第三輯天然記念物第十二ニ城本委  
員ノ簡單ナル報告ヲ載セタルモ其ノ後同委員ヨリ詳細ナル報告ヲ得タルヲ以テ此ニ掲載ス  
但シ同寫眞ハ前記第三輯ニアレバ此ニ省略ス

一一一 やつしろらん

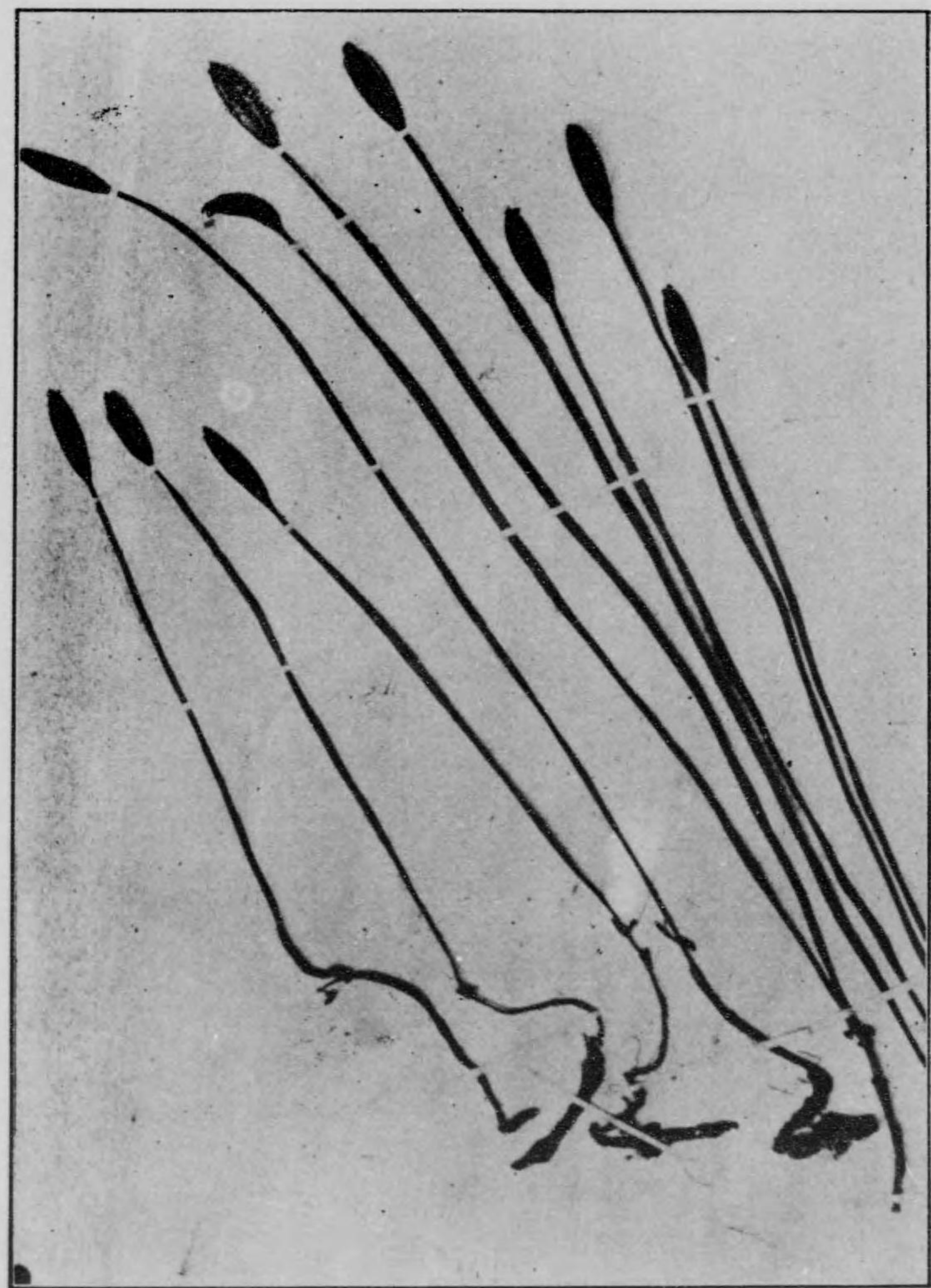
委員 中島濤三報告

- 一所在地 西牟婁郡岩田村大字岡字中島一三八二番地
- 一地目 村社八上神社々地
- 一地積 二畝二十二步
- 一形態 莖四五寸乃至一尺、二三枝ヲ分ツコトアリ 葉 鱗片狀ニシテ極メテ小 花



地生自ノんらろしつや





實果ノんらろしつや



未ダ明ナラズ 果實 直徑一分五厘長サ五六分位ノ蒴ナリ

一 保存ノ要件 社地全部ヲ指定スベキモノトス

備考 やつしろらんニ就テハ和歌山縣史蹟名勝天然記念物調査會報告第三輯天然記念物ノ部  
第一七ニ中島委員ノ報告アリ前後參照セラレムコトヲ望ム

### 一三 辨 慶 松

委員 宇井縫藏報告

一 所在地 西牟婁郡田邊町大字福路町一二〇番地

一 地積 一坪七合五勺

一 所有者 官有地

一 由來傳説現狀等 田邊町大字福路町小字清水ニアリ辨慶誕生ノ地ナリトノ傳説ヨリ此ノ名アリ  
天正年間杉若越後守芳養泊城ヲ西ノ谷(今ノ元町)八王子砦ニ移スノ時日高郡小松原村九品寺ヲ  
移シテ城ノ廣間トナシ此ノ辨慶松ヲ伐リテ臺所ノ虹梁トナシタリ 周圍五抱アリシト云フ 後  
藩主安藤氏辨慶ノ故蹟ヲ保存セムトテ其ノ跡地ヘ松ヲ植エ續キタルガ正徳四年八月八日大風ノ



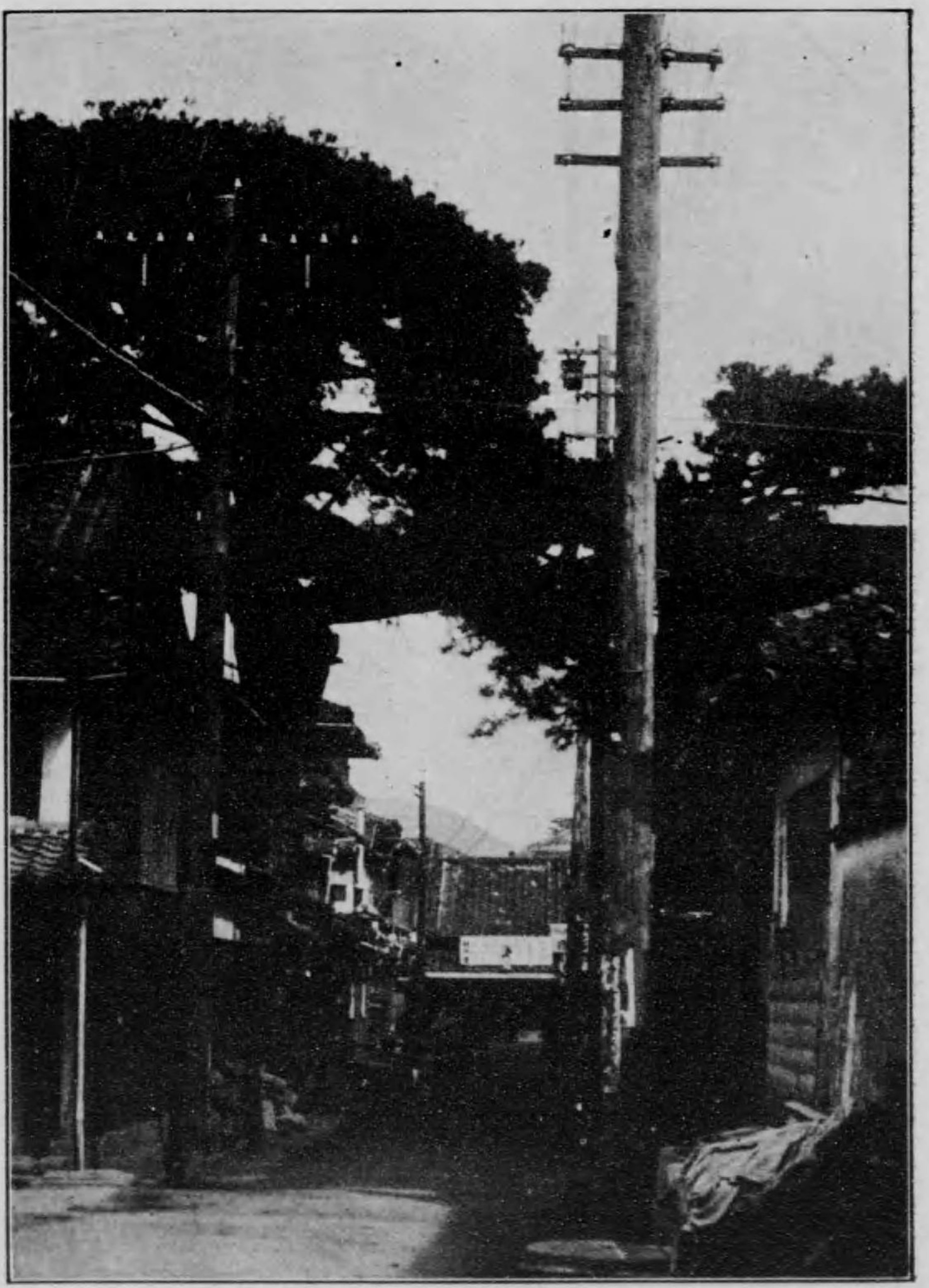
タメニ倒レ同年九月十六日再ビ鬪鷄社山ヨリ一小樹ヲ移シ植エタリト云フ今老樹鬱蒼トシテ町ヲ蓋フモノ實ニ舊藩主ノ植ウル所ノモノナリ 街路ニ面スル方ハ石塚ヲ以テ圍ミ現ニ高サ四五

十尺周圍一丈二尺ノ大樹ナリ 傳ヘイフ往時關東又ハ奥羽ヨリ熊野ヘ參詣スルモノ辨慶ノ舊蹟ト稱シテ必ズ田邊ノ城下ニ宿シ餅ヲツキテ辨慶ノ力餅ト稱シ此ノ辨慶松ノ葉ヲ取リテ持チ歸レリト、カ、ル傳説アル一名松トシテ保護ヲ加フル必要アリト考フ

### 一四 幽 靈 松

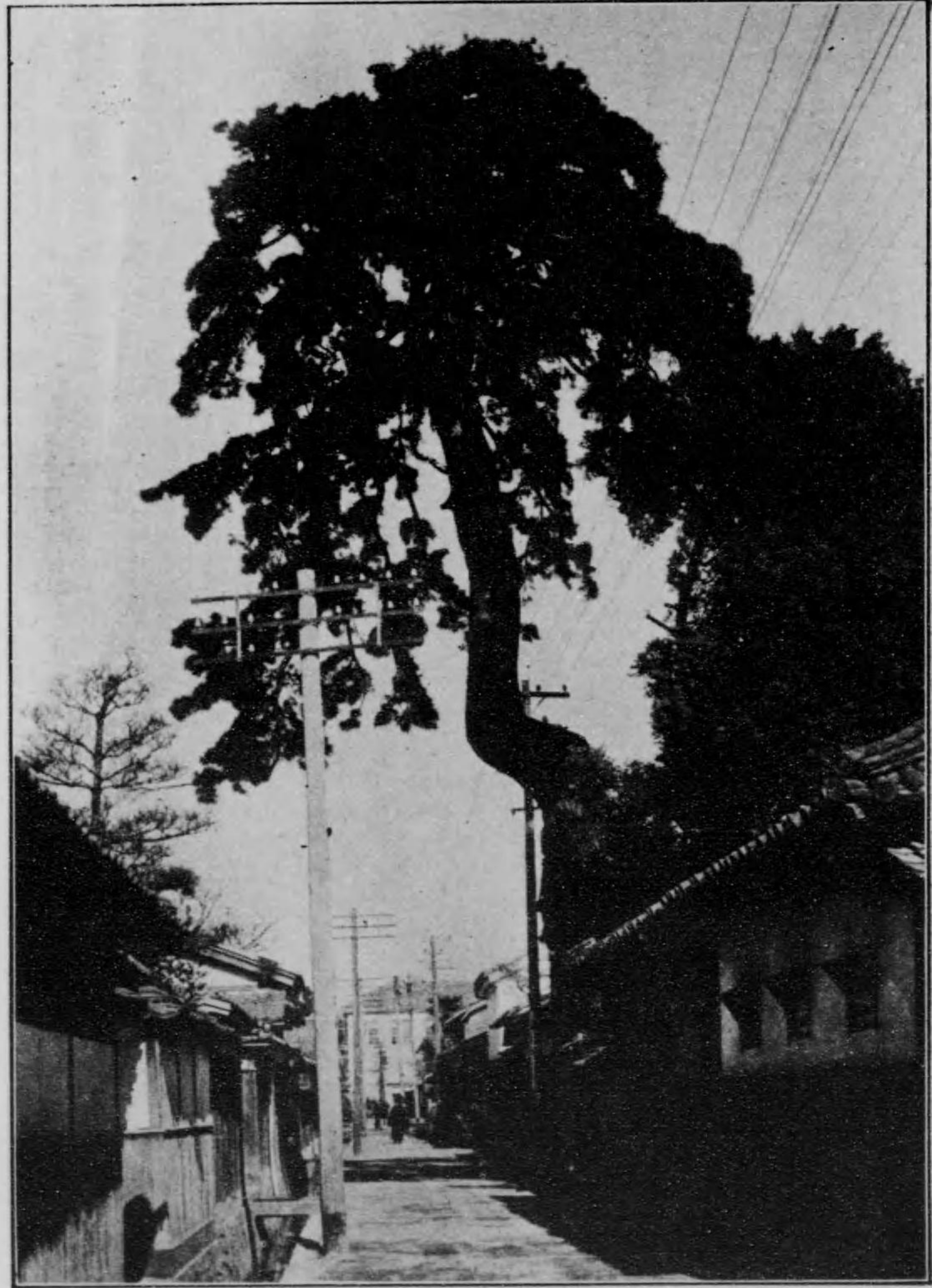
委 員 宇 井 縫 藏 報 告

- 一所在地 西牟婁郡田邊町大字中屋敷町一九番ノ二
- 一目的地 宅地
- 一積積 十八坪八二
- 一所有者 可兒一雄
- 一現 狀 所謂「さがり松」ト稱スルモノニシテ形態學上頗ル珍ラシキ老松ナリ、高サ四五



松 慶 辨





松 靈 幽



十尺周圍九尺五寸アリ、此ノ松ヲ幽靈松ト稱スルハ枝ノ垂レタル姿ノ奇ナルヨリ名ヅケタルモノナラン、此ノ松ニ關シテハ古來奇怪ナル傳説アルモ幽靈松ノ名ヨリ附會シタル説ニ過ギザルベク要ハ形態學上珍ラシキ美松トシテ愛護ヲ加フベキモノナリ

### 一五 ほんぐうした

委員 宇井 縫藏 報告

一所在地 西牟婁郡稻成村字動鳴氣

一地積 約十坪

一所有者 西牟婁郡稻成村

一形態、現狀等 ほんぐうした *Lindsaya cultrata*, Sw. ハ羊齒類ニ屬スル小草ニシテ該地ノ溪流ニ沿ヘル濕岩上ニ群生ス暖地固有ノ植物ニシテ分布廣カラズ本縣ニテハ三好博士ガ嘗テ那智山ニ於テ採集セラレタルコトアルモ既ニ絶滅シテ發見セラル、コトナシ、サレバ前記稻成村ハ實ニ本縣唯一ノ自生地ニシテ又本種最北ノ自生地ナルベシ形態モ頗ル萎縮シ僅ニ二三寸ニ過ギズシテ九州南部所産ノモノニ比シテ全ク別種ノ觀アリ



ほんぐうしだノ名ハ尾張本宮山ヨリ出デタルモノナルモ本種ハ同地ニ産スルコトナシ初メコノ名ヲ今ノかみがもしだニ命ジタルモノナルガ明治初年頃ヨリ誤リテ本種ノ名トナリタルモノニシテほんぐうしだノ名ハ妥當ナラズトテ牧野富太郎氏ハ嘗テ本種ニにせほんぐうしだノ名ヲ與ヘタルコトアリ

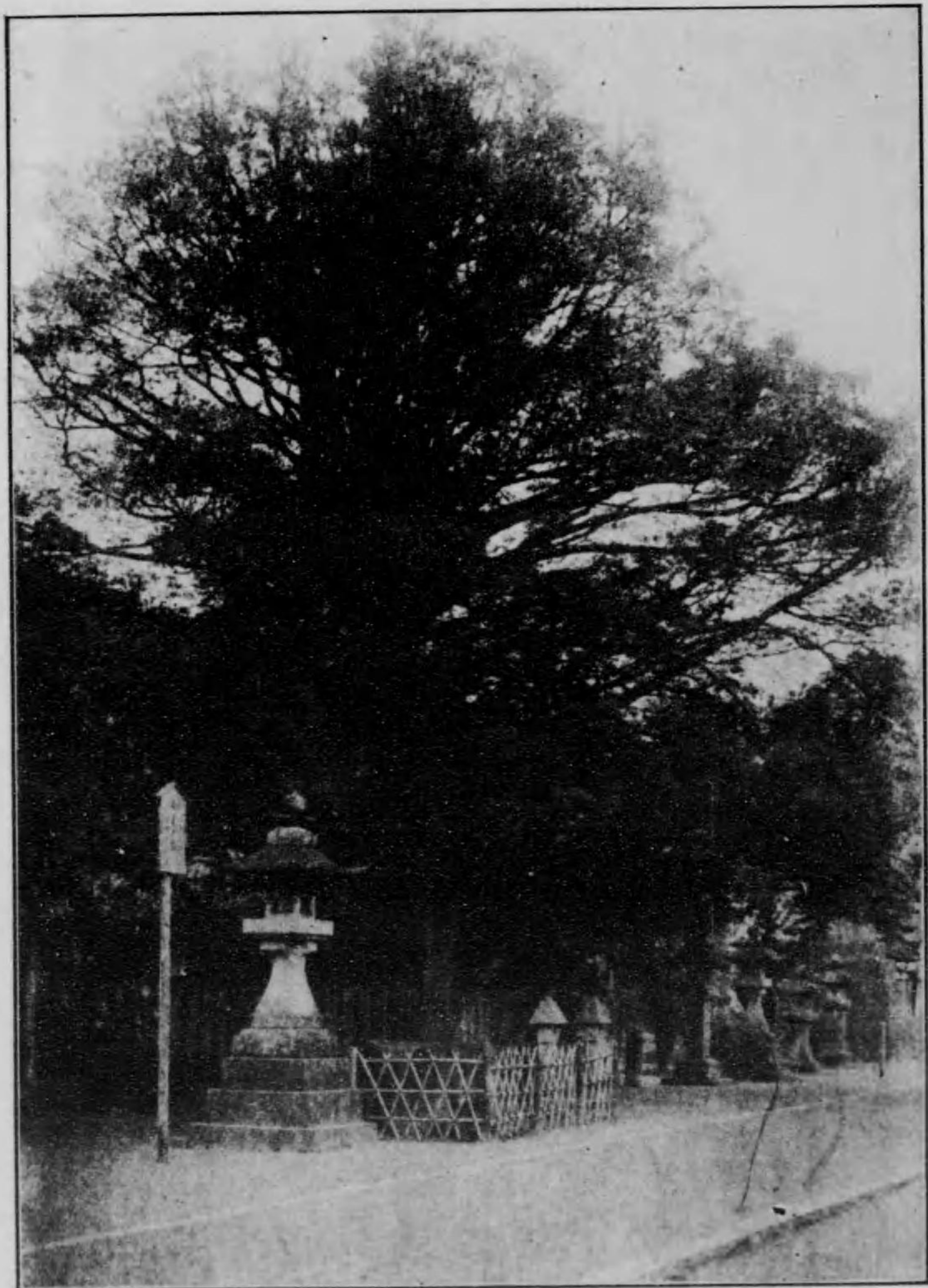
一保存ノ要件　ほんぐうしだ最北限ノ自生地トシテ學術上價值アルモノナレバ現状ノマ、保護スル必要アルモノト認ム

備考　前記ほんぐうしだノ群生地附近ハ奇岩聳立細流巖ニ觸レテ一種ノ響ヲ發ス古來動鳴溪ト稱シ景勝ノ地タリ

一六　をがたまのき

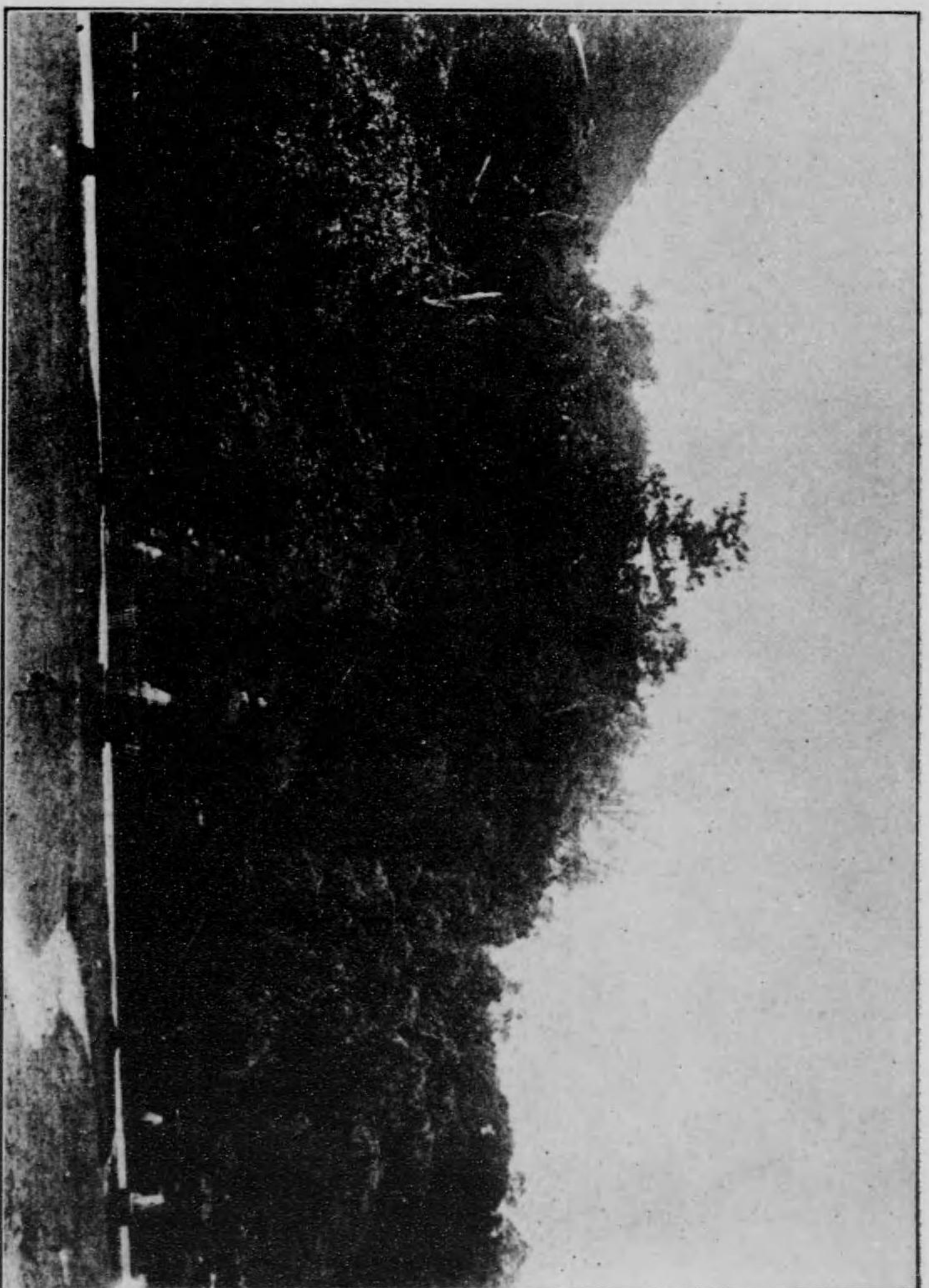
委員　小野芳彦報告

- 一所在地　東牟婁郡新宮町口山際地　松巖院
- 一地名　寺院地
- 一積　約五坪



速玉神社ノ竹柏





(ノ籠燈石) 景全ノ近附柏竹



一所有者 東牟婁郡新宮町 松巖院

一現 狀 本堂裏山際ニ挺立セリ 幹ハ根廻六尺二寸許、胸高五尺二寸、高サ六間許

をがたまのき 廣心樹又黃心樹 木蘭科 常綠ノ喬木ナリ 速玉神社内苑ノモノト全ク同種ニ

シテ花ハ辛夷ニ酷似シ小サク愛ラシ

### 一七 竹 柏ノ老 樹

委員 太田馬太郎報告

一所在地 東牟婁郡新宮町上本町一番地 官幣大社熊野速玉神社境内

一地 目 官有地第一種

一地 積 八坪

一所有者 官幣大社熊野速玉神社

一管理者 官幣大社熊野速玉神社宮司

一現 狀 幹ノ周圍目通り一丈四尺高サ五丈八尺ニシテ樹梢八本ニ分レ下部地面ニ近ク數個

ノ角稜ヲ現ハシ外皮薄片トナリテ剝離ス 葉ハ對生並行脈ヲ有シ強韌ナリ

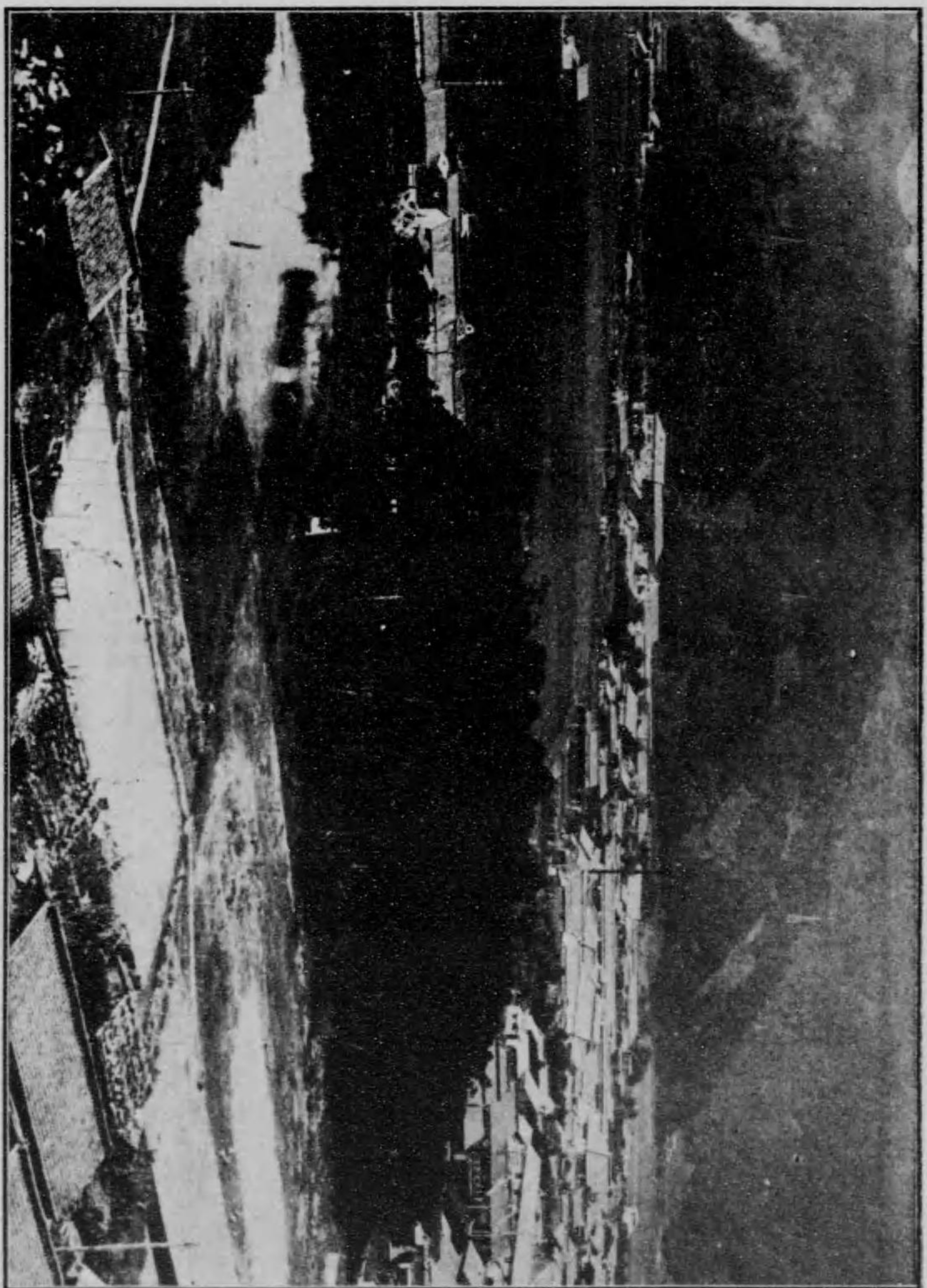


樹齡明カナラザルモ平重盛ノ手植ナリト云ヒ傳ヘ斯樹ノ老木トシテハ全國第一位ト稱セラレ  
備考 速玉神社ノ竹柏ニ就テハ和歌山縣史蹟名勝天然記念物調査會報告第二輯天然記念物第  
二三ニ田原委員ノ報告アルモ太田委員ヨリ別箇ノ報告ト寫真ヲ得タルヲ以テ此ニ之ヲ掲載ス

### 一八 浮島

委員 高橋 勉報告

- 一所在地 東牟婁郡新宮町サノツ藪澤八千番
- 一地目 山林
- 一地積 五段一畝一步
- 一所有者 東牟婁郡新宮町
- 一管理者 東牟婁郡新宮町長
- 一現狀 水田中ニ孤島狀ヲナシ島中ニ大約百年前後ノ樹齡ヲ有スル赤松、杉ヲ主ナルモノトシテやまも、やまうるし、うめもごき、みつばつ、ヒヲ混淆セル森林アリ島ハ水面ニ浮動ス島内ニ井戸狀ノ個所アリテ俚俗「蛇ノ釜」ト稱ス一種ノ迷信ノタメ古來水深ノ調査ヲ試ミシ者



浮島



ナク唯底無シトノミ言ヒ傳ヘ居タリ

近年町ノ發達ト共ニ島ノ附近ヲ埋立テ道路ヲ通シ或ハ家屋ヲ建設シ沼澤ヘハうらじろ、こしだノ如キ植物ヲ投ジテ水田ヲ作リシタメ水深頓ニ減ゼシ觀アルモ尙十「メートル」内外ノ箇所アリ浮島ノ記録トシテハ只紀伊續風土記ニ左ノ記載アルノミ同書蘭澤ノ條ニ

城下(舊藩主水野氏ノ居城)ノ端取出ノ東永山ノ間ニアリ方二町許ノ深田アリ長竿ヲ以テ之ヲ測ルニ其竿盡沒スレドモ猶底ヲ測ル可カラズ中間ニ道アリ草ヲ置キ土ヲ其上ニ積ミテ造リシ道ニテ牛馬ハ通セズ(現在ノ蘭澤新宮驛ノ街道ノ一部)年々作り替フト云フ中ニ浮島アリ回リ二町許樹木アル島ニテ踊躍スレバ地動キテ響アリ神倉聖ノ行所ナリ云々

トアリ島ノ成因ニ就テハ何等記スル所ナク又口碑モ存セズ

今地貌ヨリ考察スルニ同地ハ昔時熊野川ノ河跡ニシテ當時深淵ヲナセシ所ナラン同地東方ニ永山ノ丘陵北ヨリ南ニ延ビテ堰堤狀ヲナシ水流之ガタメニ渦動ヲ生ジ屈曲シテ南方現在ノ市田川ニ注ギシモノト想ハル而シテ浮島ハ其ノ當時洪水ノ際附近明神山ノ南角缺壞シテ浮動シ遂ニ今日ニ及ビシモノナラン

大正十三年六月史蹟名勝天然記念物調査會考査員伊原敬之助氏實地視察ノ結果氏ハ「本邦未ダ



スル大地積ヲ有シ且ツ大樹ノ生育セル浮島アルヲ知ラズ天然記念物トシテ速ニ保護ヲ加フルノ必要アルヲ認ムト述ベラレタリ

同年八月東京帝國大學講師牧野富太郎氏モ之ヲ視察シタル結果

島内ニ叢生セル赤松、やまごりしだ、さがりばみづごけハ本洲北部ノ植物ニシテつほしだノ如キハ本州南部ニ稀ニ見ル植物ナリ、以上植物ノ島内ニ混生セルハ植物フロラ上一奇觀ト謂フベク學術上大ニ研究ニ値スベキモノニシテ同地ハ充分保護スベキ價値アルモノト認ムト語ラレタリ

一 保存ノ要件

浮島ハ町ノ發展ニ伴ヒ周圍ノ水澤ヨリ續々埋立テラル、ノ運命ニアリテ既ニ一部ニハ之ヲ實行セル箇所アリ此ノ際保存ノ方法ヲ講ゼザレバ遂ニ斯ル天然記念物モ忽チ破壊シ去ラル、虞レアリ速ニ史蹟名勝天然記念物保存法ニ據リ指定セラレンコトヲ望ム

一九 ゆのみねした

委員 太田馬太郎報告

一所在地 東牟婁郡四村大字湯ノ峰字垣内三百二十七番地



だしねみのゆ





ゆみのねだし自生地



一地 目 山林

一地 積 保存區域約三十坪

一所有者 玉置良平 玉置梅子 小原勇吉

一形狀等 ゆのみねしだ一名かなやました *Histiopertis* (Th.) Y, sm ト云フ 根莖ハ匍匐シ  
鱗毛ヲ帶ブ 葉柄長サ二尺許、赭褐ニシテ光澤アリ 葉ハ深緑軟弱、複羽狀ニ分裂シ葉縁ニ線  
狀ノ囊堆ヲ抱ク 凡ソ二十餘株アリテ野生ス

一現 狀 溪流ノ左岸陰濕ノ地ニアリ笹、す、き等ト混生ス

一從來ノ狀況 川浚ヘノタメ剪除セラレ又ハ採集者ノ濫採ニ任セタリ

附 記 ゆのみねしだハ先年三好博士ガ熊野旅行ノ際該地ニ於テ發見シタルモノニシテ此

レ本邦ニ於ケル本植物最初ノ採集ナリ、其後臺灣北投溫泉、小笠原島、九州屋久島、宮崎縣五箇瀬  
川沿岸並ニ本縣東牟婁郡那智村字井關、同郡勝浦町浦島溫泉場ニ其野生ヲ發見シタルモ特ニ湯  
ノ峰ハ本邦ニ於ケル分布ノ北限地ニシテ且最初ノ發見地ナレバ保存スベキ價値アルモノト認ム  
備考 ゆのみねしだニ就テハ和歌山縣史蹟名勝天然記念物調査會報告第三輯天然記念物第二  
十五ニ太田委員ノ報告ヲ載セタルモ同委員ヨリ今回寫真ヲ送ラレタルヲ以テ其ノ説明ニ供セ



一三六  
ンタメ此ニ重ネテ登載ス、但シ附記中ニアル勝浦町浦島温泉場ハ前回報告以後ニ於テ發見セ  
ラレタルモノナリ

## 二〇 那智山及ビ新宮附近ノ植物

委員 高橋 勉報告

委員 太田馬太郎報告

大正十三年八月二十二日ヨリ同年九月一日ニ至ル十一日間ノ日子ヲ要シ本縣東牟婁郡那智村那智山  
ヲ中心トシ並ニ同郡新宮町附近一帶ノ地域ニ亘リテ植物ノ種類及ビ分布ノ調査ヲ試ミ其ノ採集セシ  
生標本ノ大部分ハ東京帝國大學講師牧野富太郎氏ノ鑑定ヲ乞ヒ左記ノ如ク目錄ヲ調製シタリ

記

### 一 那智山植物目錄

那智山中一ノ瀧、二ノ瀧、三ノ瀧、妙法山陰陽瀧、烏帽子岳、色川街道ヲ中心トシ那智驛、那智山  
沿道ノ地區ニ亘ル

附記 ※印ヲ附シタルハ特ニ注意スベキモノトス

### 菊 科

あきのきりんさう	あきののげし	あきのははこぐさ	あぶらぎく
あれちのぎく	いぬよもぎ	いはにがな	おけら
をごこよもぎ	をなもみ	おにたびらこ	かうぞりな
かうやばうき	がんくびさう	きつかうはぐま	きくばひよごり
きんもんひよごりばな	くさやつで	こんぎく	さはをぐるま
ぬまだいこん	さはひよごり	しうぶんさう	しらやまぎく
せんだんぐさ	せんぼんぎく	せんぼんやり	※たいきんぎく
だいこんさう	たうこぎ	たかさごさう	たむらさう
ちしばり	ちちこぐさ	つはぶき	とぎんさう
ながばのかうやばうき	にがな	のげし	のぶき
のぼろぎく	ははこぐさ	はんかいさう	ひめじおん
ひめむかしよもぎ	ひろはせんぼんぎく	ひれあざみ	ひよごりばな



ふき

ほうきぎく

みやこあざみ

むらさきにな

めなもみ

もみぢがさ

もみぢはぐま

やくしさう

はなやくしさう

やぶたばこ

こやぶたばこ

やぶたびらこ

やまあざみ

やましろぎく

ゆうがぎく

よめな

よもぎ

りうのうぎく

わたな

たんぼぼ

桔梗科

あせむしろ

たにぎきよう

つりがねにんじん

ひなぎきよう

はたるぶくろ

花色ノ白ト  
紅紫色ノ二  
品アリ

みぞがくし

ふくしましやじん

葫蘆科

からすうり

もみぢからすうり

ごきづる

すゞめうり

つるあまちや

敗醬科

をどこへし

をみなへし

こまき

やぶでまり

忍冬科

うぐひすかぐら

がますみ

こばのがますみ

ごまき

すびかづら

そくづ

にはごこ

やぶでまり

つくばねうつぎ

茜草科

あかね

ありごうし

かぎかづら

しててうげ

じゆすねのき

こばのがまづみ

くるまばさう

はしかぐさ

ふたばむぐら

やへむぐら

へくそかづら

よつばむぐら

くちなし

るりみのき

※ひろはこんろんか(分佈上珍)

つるありごほし

車前科

おほばこ

爵牀科

きつねのま

はぐろさう

をぎのつめ

狸藻科

たぬきも

み、かきぐさ



苦苣苔科

いはたばこ

※しんらん

列當科

なんばんぎせる

玄參科

あせたうがらし

あせな

あぶのめ

いぬのふぐり

うりくさ

かはちさ

きくも

さきこけ

すゞめのたうがらし

ことぢさう

ときははせ

みぞほほづき

むしくさ

めはじき

しそばうりくさ

しほがまぎく

茄科

いぬほほづき

いがほほづき

くこ

せんなりほほづき

はだかほほづき

ひよどりじようご

まるばのほろし

唇形科

あきちようじ

あきのたむらさう

いぬかうじゆ

いぬやまはつか

いぬごま

いぬごま

かきごうし

かはみどり

させわた

きらんさう

くるまばな

こばのたつなみさう

こしろね

じふにひとへ

しろね

すゝかうじゆ

たつなみさう

たふばな

なぎなたかうじゆ

にがくさ

ひめじそ

ほとけのぎ

みかへりさう

みづとらのを

みやまごうばな

やまはつか

はるのたむらさう

ひきをこし

※れもんねごま(工業用トス)

馬鞭草科

かりがねさう

くさぎ

こむらさき

むらさきしなぶ

やぶむらさき

紫草科

たびらこ

はないばな

いぬむらさき

すなびさう

おほるりさう

※まるばちしやのき(那智ノなんじやもんじ  
ヤノ木トハ此レヲ云フ)

旋花科



ねなしかづら

ひるがほ

はまひるがほ

いけま

蘿摩科  
いよかづら

ががいも

かもめづる

したきさう

すすさいこ

ときはかもめづる

あけぼのさう

龍膽科  
あさまりんだう

こけりんだう

せんぶり

つるりんだう

りんだう

はうらいかづら

馬錢科  
ふじうつき

あいなへ

いぼたのき

木犀科  
ねづみもち

ねごのき

安息香科

灰木科

かんざぶらうのき

くろばい

くろき

さはふたぎ

しろばい

柿樹科  
みみずばい

やまがき

櫻草科  
ときはがき

くされだま

こなすび

さはごらのを

ぬまごらのを

をかごらのを

るりはこべ

みやまこなすび

もろこしさう

みやまたごぼう

紫金牛科

いづせんりやう

からたちばな

たいみんたちばな

つるかうじ

やぶかうじ

石南科

あせび

あかもの

あくしば

あぶらつ、じ

いはなんてん

うんせんつ、じ

つくししやくなげ

やまつ、じ



ごうだんつ、じ  
ひかげつ、じ

ねぢき

はなひりのき

もちつ、じ  
一四四

いちやくさう

鹿蹄草科

りやうぶ

令法科

あをき

山茱萸科

やまぼうし

うりのき

あしたば

繖形科

みらかはぼうふう

うまのみつば

のちごめ

たうき

かばせんご

せり

うご

はりぎり

ちごめぐさ

つぼくさ

ごちばにんじん

かくれみの

ひめちごめ

おほばちごめ

ありのたうぐさ

蟻塔科

やぶにんぢん

やぶじらみ

あかばな

柳葉菜科

みづたまさう

きんしばい

桃金娘科

なはしろぐみ

まるばぐみ

きかしぐさ

千屈菜科

なはしろぐみ

あきぐみ

胡頹子科

なはしろぐみ

まるばぐみ

つるぐみ

かうやぐみ

なはしろぐみ

まるばぐみ

五加科

たらのき

きづた

やつで

ふさも

みづたまさう

ちやうじたで

なはしろぐみ

みそはぎ

なはしろぐみ

なつぐみ

なはしろぐみ

かうやぐみ

なはしろぐみ

まるばぐみ



瑞香科  
がんび  
こがんび

みつまた

秋海棠科  
しうかいだう

椅科

堇菜科

いひぎり  
こすみれ  
ふもどすみれ

たちすみれ  
すみれ

たちつばすみれ

溝繁縷科

みぞはこべ

金絲桃科

おとぎりさう

みづおとぎりさう

ひめおとぎりさう

旌節花科

きぶし

山茶科

さかき

ひさかき

つばき

はまひらかき

ひめしやら

獼猴桃科

さるなし

またたび

田麻科

からすのごま

膽八樹科

ほるとのき

こばんもちのき

葡萄科

あかみやぶがらし

うごかづら

をどこぶだう

わびづる

ぎやうじやのみづ

さんかくづる

つた

のぶだう

あまづる

やぶがらし



いそのき

鼠 李 科  
くろうめもごき

なつめ

あはぶき

泡 吹 科  
やまびは

むくろじ

無 患 子 科

とちのき

七 葉 樹 科

かへで

槭 樹 科  
うりはだかへで

ごんすい

省 沾 油 科

つるうめもごき

衛 矛 科

にしきぎ

つりばな

いぬつけ

冬 青 科  
うめもごき

もちのき

漆 樹 科  
くろがねもち

そよご

こばんもちのき

うるし

ぬるで

はせのき

※つげもち  
やまはせ

ひめつけ

黄 楊 科

みづはこべ

水 馬 齒 科  
あはこけ

あかめがしは

大 戟 科  
わのきぐさ

かんこのき

こばんのき

しらき

たかごうだい

さうだいぐさ

なつごうだい

にしきさう

ひめみかんさう

ひめゆづりは

やまあゐ



ゆづりは

こみかんさう  
遠志科

ひめはぎ

棟科

あふち

苦木科

にがき

芸香科

いぬざんせう

からすざんせう

ふゆざんせう

みやましきみ

かたばみ

酢漿草科

げんのしょうこ

あかかたばみ  
牻牛兒科

さんせう

こからすざんしょう

まつかせさう

くさねむ

げんげ

すゝめのねんごう

つるまめ

にはふぢ

ねむのき

はまねんごう

みそなほし

やぶまめ

萱科

かすまぐさ

くさふぢ

こまつなぎ

たぬきまめ

つるやぶあづき

ぬすびとはぎ

のささげ

ひめくづ

みやこぐさ

うしろろし

きじむしろ

だいこんさう

かはらけつめい

くす

さひかち

たんきりまめ

ごようふぢ

おほばのぬすびとはぎ

はぎ

ほご

めごはぎ

うはみづざくら

きんみづひき

てりはのいばら

からすのねんごう

くらら

しばはぎ

ごきはやぶはぎ

ふぢ

ねこはぎ

きはぎ

まるばはぎ

やはすねんごう

あびがらいちご

くさぼけ

なにはいばら

かなめもち

くまいちご

なはしろいちご



にがいちご	のいばら	ひめばらいちご	ふゆいちご
へびいちご	みやまふゆいちご	みつばつちぐり	おほふゆいちご
おほばらいちご	をへびいちご	ほうろくいちご	おいちご
やぶいばら	やまぎくら	りんぼく	はくちのき
もみぢいちご			

金縷梅科

いすのき

海桐花科

とらら

虎耳草科

こんてりぎ	あまちや	あわもりしようま	いはがらみ
うつぎ	うめばちさう	がくうつぎ	こあぢさい
さわあぢさい	やまあぢさい	やはすあぢさい	まるぼうつぎ
もつこうばな	だいもんじさう	たまあぢさい	づたやくしゆ

つくばねうつぎ

のりうつぎ

景天科

こもちまんねんぐさ

茅膏菜科

まうせんごけ

十字花科

いぬがらし

罌粟科

じらうばうねんぐさ

きけまん

むらさきけまん

樟科

あぶらちやん

あをもち

しろだも

みやまねこのめさう

ねこのめさう

まるばのまんねんぐさ

たいごごめ

なづな

はたぎを

なづな

はたぎを

みやまさけまん

くさのわう

びつちり

くすのき

いぬぐす

たむしば

かなくぎのき



しろもじ

やぶにつけい

かごのき

ばりばりのき

さねかづら

木 蘭 科  
しきみ

ほほのき

まつぶさ

あをつとらふぢ

防 己 科  
かうもりかづら

はすのはかづら

おほつとらふぢ

めぎ

小 薬 科  
なんてん

あけび

木 通 科  
みつばあけび

むべ

あきからまつ

毛 茸 科  
うまのあしがた

からまつさう

きつねのぼたん

こばのぼたんづる

こかようわうれん  
※きいせんいちさう

しうめいぎく

せんになさう

わうれん

はまなでしこ

ひめうづ

ぼたんづる

やまぐるま

雲 葉 科

石 竹 科

あをはこべ

うしはこべ

さつまにんじん

さはこべ

つめくさ

なんばんはこべ

のみのつどり

のみのふすま

はこべ

はまなでしこ

みまなぐさ

すべりひめ

馬 齒 莧 科

蕃 杏 科

ざくろさう

商 陸 科

やまごぼう

莧 科

いぬびゆ

ひゆ

るのいぶす

やなぎのいぶす



藜 科

あかざ

はまあかざ

蓼 科

あいたで

いたごり

いぬたで

いしみかは

うなぎつかみ

おほいぬたで

ぎしぎし

さくらたで

すいば

たにそば

はなたで

ほんごくだで

ま・このしりぬぐひ

みづひき

むらさきいぬたで

やなぎたで

やのねぐさ

馬兜鈴 科

うすばさいしん

うんもんかんあふひ

うまのすゞくさ

ほそばうまのすゞくさ

解 寄 生 科

まつぐみ

ひのきはやごりぎ

おほばやごりぎ

檀 香 科

かなびきさう

山 茂 樫 科

やまもがし

蕁 麻 科

あかそ

いらくさ

うはばみさう

からむし

きみづ

こあかそ

さんせうさう

おほさんせうさう

とさほこり

みづ

やぶまを

めぶまを

やなぎいちご

桑 科

らせいたさう

榆 科

いたびかづら

いぬびは

かうぞ

かぢのき

かなむぐら

くはくさ

つるかうぞ

ひめいたび

ほそばいぬびは

やまぐは

わのき

けやき

あきこれ

むくねのき

山 毛 櫟 科



あかがし  
うらじろがし  
しらがし

あらがし  
くり  
つぶらしひ

いちゐがし  
こなら  
みすなら

うばめがし  
すだしい

つのはしばみ

樺 木 科  
かはらはんのき

やまも、

楊 梅 科

ねこやなぎ

楊 柳 科  
しばやなぎ

せんりよう

金粟 蘭 科  
ふたりしづか

ふうたうかづら

胡 椒 科

三白草科

かたしろぐさ

ごくだみ

ねびね

蘭 科  
かしのきらん

かやらん

きんらん

こくらん

さはらん

しょうきらん

せきこく

つちあけび

つりしゆすらん

さんぼさう

なつねびね

ねちばな

やうらくらん

おほばのさんぼさう

おさらん

なごらん

ほくろ

みやまむぎらん

みやまうづら

むわうらん

なぎらん

ぼうらん

囊 荷 科

いづしゆくしや

はなめうが

鳶 尾 科

いちはつ

しやが

ひあふぎ

薯 蕷 科

おにごころ

かしういも

ながいも

もみぢごころ



わづらひ

ひめかしう

にがかしう

やまのいも

きつねのかみそり

石 蒜 科  
ひがんばん

あまごころ

百 合 科  
あまな

おにゆり

おもと

いはぎばうし

うばゆり

ささゆり

さるごりいばら

さちぢやうさう

ぎばうし

じやのひげ

たうぎばうし

しほで

しらいささう

のかんざう

のぎらん

つるぼ

なるこゆり

じやうろうほごさぎす

ちやぼほごさぎす

ほごさぎす

やまぢのほごさぎす

ひめやぶらん

ちやぼほごさぎす

やぶかんざう

やぶらん

なべわり

燈 心 草 科

百 部 科

かうがひせきしやう  
みやますゞめのひに

すゞめのひに

ぬかぼしさう

はなびせきしやう

こなぎ

雨 久 花 科

鳴 跣 草 科

いぼくさ

つゆくさ

やぶめうが

いぬのひげ

穀 精 草 科  
ほしくさ

うきくさ

浮 萍 科  
あをうきくさ

うらしまさう

天 南 星 科

ひんじも

なちてんなんしやう

からすびしやく

しやうぶ

てんなんしやう

なちてんなんしやう

ゆきもちさう

まむしぐさ

莎 草 科



あせがやつり  
いながやつり  
かんすげ  
しほくさ  
ひかげすげ  
ひんじがやつり  
みづがやつり

あせすげ  
うしくさ  
かやつりぐさ  
たまがやつり  
ひでりこ  
ほたるる  
やまゐ

あせてんつき  
かうそ  
こかんすげ  
なるこすげ  
ひながやつり  
ますくさ  
びろうごがやつり

あぶらがや  
かはらすがな  
こごめかやつり  
なきりすげ  
ひめくぐ  
まつばる

禾 本科

あきめひじは  
いぬびね  
をがるかや  
かりまたがや  
くさよし  
こちぢみぎ

あしぼそ  
うしくさ  
かせくさ  
きつねがや  
くまぎ  
さいごがや

あぶらすき  
うしのしつべい  
かにつりぐさ  
きんねのころ  
けかものはし  
さくさ

いちごつなぎ  
ねのころぐさ  
からすむぎ  
ぎやうぎしば  
こぶなぐさ  
しば

じゆすだま  
すゞめのてつぼう  
ちぢみぎ  
ごさしば  
なるこびね  
ねすみかや  
はひぬめり  
ほうらいちく  
めひじは

すき  
すゞめのひね  
ちからぐさ  
ごじょうつなぎ  
にはほこり  
ねすみのを  
ひねがへり  
まこも  
やまかもじぐさ

すゞたけ  
だんちく  
ちからしば  
ごぼしがら  
ぬかきび  
のびね  
ひめのかりやす  
むらきねのころ  
やだけ

すゞめのちやひき  
ちがや  
ちぢみぎ  
ながはぐさ  
ぬかぼ  
はひちぢみぎ  
ひめちぢみぎ  
めがるかや

水 藻 科

くろも

すぶた

澤 瀉 科

おもだか

さじおもだか

茨 藻 科



いばらも

眼子菜科

いごも

いびも

ささばも

ひるむしろ

やなぎも

松 杉 科

あかまつ

いごひば

いぶき

かうやまき

くろまつ

こめつが

さはら

しのぶひば

すぎ

ひのき

もみ

ねす

まつばらん

松 葉 蘭 科

いはひば

かたひば

くらまごけ

ひめくらまごけ

たうげしば

ひかげのかづら

おほごうげしば

とくさ

木 賊 科

あかうきくさ

さんせうも

あをがねしだ

あをほらごけ

※あみしだ

あまくさしだ

いしかぐま

いたちしだ

ながばのいたちしだ

いはでんだ

いはひこで

いはやなぎしだ

いぬしだ

いぬがんそく

いぬわらび

ゐのもごさう

いはひめわらび

いはでんだ

いはがねせんまい

うらじろ

うすひめわらび

ふゆのはなわらび

おほはなわらび

おほばはちじょうしだ

おほいたちしだ

おほこけしのぶ

からくさしだ

きんもうゐので

くじやくしだ

くまわらび

くりはらん

くるましだ

げじげじしだ

こばのひのきしだ

こばのいしかぐま

かうやこけしのぶ

かみがもしだ

かなわらび

かにくさ

こしだ

さいこくべにしだ

さごめしだ

さじらん

ひめさじらん



じゅうもんじしだ	しけしだ	しけちしだ	し、がしら
みぞしだ	し、らん	しのぶ	しらがしだ
しろやましただ	せんまい	たかのはうらぼし	たちしのぶ
たにいぬわらび	たきみしだ	ちやせんしだ	つるでんだ
ときはしだ	なちしだ	なちくじやく	ぬかぼしくりはらん
のきしのぶ	はこねしだ	ひとつば	※ひろはあついた
びろうごしだ	ひめのきしのぶ	ひめわらび	ふじしだ
ふくろしだ	ふもごしだ	へびのねごぎ	べにしだ
ほしだ	ほうびしだ	ほらごけ	うちはほらごけ
ほらしのぶ	いぶきしだ	まるばべにしだ	まめづた
まつざかしだ	みつでうらぼし	みやまのこぎりしだ	みやまいぬわらび
わらび	ゐので	はしごしだ	はやましただ
はりがねわらび	やわらしだ	やまいぬわらび	ぬりごらのを
ぬりわらび	※りうびんたい	はちしようしだ	やはらしだ

二 新宮町附近植物目録

(其一)

やしやせんまい	やのねしだ	みやまのきしのぶ	おほくぼしだ
りようめんしだ	きしうしだ	おほふじしだ	ふじしだ
いはひとで	くるましただ	ほうらいしだ	ごらのをしだ
いわへご	しのぶかぐま	のこぎりしだ	ならぬしだ
ほそばしけしだ	かなわらび	ほそばかなわらび	なつのはなわらび
ふゆのはなわらび	ゆのみねしだ	きじのを	おほきじのを
みやまいたちしだ	ほていしだ	ほそばこけしのぶ	こうやこけしいぶ
おほすぎごけ	すぎごけ	しつぼごけ	みづごけ
せにごけ	じやごけ	ひめじやごけ	みかんごけ

那智附近ト似タレドモ主要ナルモノヲ左ニ掲グ

菊 科



あせたうな

桔梗科

たんぽぽ(白花)

ほうきぎく

ひなぎきよう

茜草科

してうげ(又ははぎ)

爵牀科

をぎのつめ

玄参科

しそばうりくさ(多)

旋花科

はまねなしかづら

あふひこけ

すずさらい

灰木科

かんざぶらうのき

柿樹科

みずばい

ときはがき

櫻草科

もろこしさう

鹿蹄草科

ぎんりようさう

山茱萸科

くまのみづき

繖形科

あしたば

野牡丹科

ひめのぼたん

瑞香科



こがんび

椅科

いひぎり

堇菜科

しはいすみれ

げんじすみれ

ふよう

錦葵科

ほるとのき

胆八樹科

やまびは

泡吹科

いそのき

鼠李科

冬青科

うめもぎき

大戟科

かんこのき

たいみんたちばな

こくさぎ

芸香科

やぶいばら

薔薇科

いしもちさう

ふゆいちご

もうせんごけ

くぢらぐさ

茅膏菜科

じろうぼうねんごさく

こもうせんごけ

罌粟科



しろだも

かごのき

やぶにつけい

※てんだいうやく

おがたま

木 蘭 科

ときはあけび

木 通 科

ひめうづ

毛 蕨 科

だんざきうまのあしがた

じゆんさい

睡 蓮 科

かはほね

蓼 科

おほいぬたで

ひめすいは

つるごくだみ

馬 兜 鈴 科

うすばさいしん

うんもんかんあふひ

山 茂 樫 科

※やまもかし

山 毛 櫟 科

つぶらしい

楊 梅 科

やまもも

蘭 科

せきこく

ぼうらん

いはちごり

石 蒜 科

きんぱくねね

莎 草 科

あいばさう

びろうごてんつき

禾 本 科

かものはし

けかものはし

一 位 科



※なぎ

羊 齒 類

いはひめわらび

くるましただ

はやましただ

のこぎりへらしただ

てつほしただ

やまごりせんまい

たましただ

かはいはたけ

地 衣 類

三 新宮町附近植物目録 (其二)

浮島混生群落ニ於ケル調査

忍 冬 科

すひかづら

爵 牀 科

おぎのつめ

紫 金 牛 科

やぶこうじ

たいみんたちばな

ねちぎ

石 南 科

さるごりいばら

つぼくさ

繖 形 科

ほるとのき

膽 八 樹 科

こばんもち

いそのき

鼠 李 科

はせのき

漆 樹 科

やまはせ

のいばら

薔 薇 科

ふゆいちご

虎 耳 草 科

かまつか



のりうつぎ

やぶにつけい

みぞそば

やまもも

うめもごぎ

あんべらる

まこも

かりまたがや

ばいかあまちや

樟科

てんだいうやく

蓼科

やのねづる

楊梅科

冬青科

つげもち

莎草科

禾本科

ささくさ

うしのしつべい

ちごぎさ

かものはし

ねすみのを

すき

てつほしだ

すぎ

たちはいごけ

くしのはごけ

羊齒類

やまごりせんまい

松杉科

あかまつ

蘇苔類

ほそばみづごけ

ちやぼしらがごけ

ひごつば

ふながたみづごけ

みちのくしらがごけ

おほしのぶごけ

四 三輪崎町字孔島植物目録

菊科

よめな

のげし

茄科

おにたびらこ

つくしめなもみ

はまあざみ

つはぶき

よもぎ

くこ



はまごろう	馬鞭草科
はまひるがほ	旋花科
ががいも	蘿摩科
はまうご	繖形科
はまぼつす	やぶじらみ 櫻草科
※まるばぐみ	胡頹子科
たちつぼすみれ	堇菜科
	つぼくさ

のぶだう	葡萄科
まごん	衛矛科
かたばみ	酢漿草科
はまねんごう	荳科
きけまん	罌粟科
しろだも	樟科
せんになさう	やぶにつけい 毛茛科
	たぶのき



はすのはかづら

防己科

あをつらふじ

蕃杏科

つるな

菎科

ゐのこづち

蓼科

いたごり

ざしざし

まゝこのしりぬぐひ

からむし

蕁麻科

いぬびは

桑科

やぶめうが

囊荷科

ながいも

薯蕷科

まるばごころ

※はまゆふ

石蒜科

のかんざう

百合科

じやのひげ

つゆくさ

鴨跖草科

しらすげ

莎草科

よし

禾本科

めだけ

すき

わのころぐさ

羊齒類

はまのころぐさ



五附記

本文記載中左記ノ植物

- ひろはあついた(陰陽瀧ノ上)
- きしうしだ(那智山)
- てつほしだ(浮島及湯川)
- ひろはこんろんくわ(西草科那智山産)
- たいきんぎく(就テハ和歌山縣史蹟名勝天然記念物調査會報告第二輯八三頁天然記念物第七たいきんぎくノ分布芝口氏報告參照)
- くまのぎく(菊科、三輪崎宇久井海岸産)
- なごらん(蘭科、那智山産)
- はまゆふ(石蒜科、孔島其他産)
- りうびんたい(陰陽瀧ノ下及其西)
- おほくぼしだ(ノノ瀧上)
- ゆのみねしだ(那智山)
- きいせんになさう(毛茛科那智山産)
- まるばちしやのき(紫草科那智)
- ひめのぼたん(野牡丹科高田村産)
- なご(科一位)
- たきみしだ(ノノ瀧下)
- なちくじやく(那智山)
- 以上羊齒類
- たいきんぎく(菊科那智山産)
- てんだいうやく(樟科、新宮千穂峰、神倉山産)

速玉神社ニ植栽セルなぎハ老樹トシテ著名ナリ然レドモ寄植ナルモノ、如シ  
れもんゑごま(唇形科那智山産)  
れもんゑごまハ芳香ヲ有シ香料工業上利用スベキモノナリ  
以上分布上保存上注意攻究ヲ要スベキモノトス

二二 根上松ノ成長ト氣候的變化

和歌山測候所長 田口克敏

- 一、生成ノ場所 海草郡雜賀村大字宇須字西辻ノ坪
  - 二、根部ノ特殊形状 根部隆起シテ蝟ノ足ノ如ク地上ニ現レタ根部ノ高サ約三・二米、主なる根ノ個數十六、根部ノ周圍約一二・三米
  - 三、幹部ノ太サ 約三米
  - 四、樹 齡 三〇一年(年輪ニ現レタル)
- 以上ハ根上松ニ對スル形状ノ大要デアルガ、大正十三年秋伐切ニ際シ林務課學務課ノ好意ニ依リ截斷圓板ノ一個ヲ借受ケ老樹ノ成長ト氣候的關係ヲ調査シテ見タカラ其ノ大要ヲ叙述スル。



根上松ノ年輪成長量

成育年次	年輪ノ厚サ	成育年次	年輪ノ厚サ	成育年次	年輪ノ厚サ	成育年次	年輪ノ厚サ	成育年次	年輪ノ厚サ	成育年次	年輪ノ厚サ
31	1.5	61	0.9	91	1.0	121	0.9	151	0.7	181	
32	1.6	62	0.9	92	1.1	122	1.0	152	0.6	182	
33	2.0	63	1.1	93	1.1	123	0.8	153	0.7	183	
34	3.4	64	0.8	94	1.4	124	0.5	154	0.7	184	
35	3.1	65	1.1	95	1.4	125	2.3	155	0.4	185	
36	2.1	66	1.5	96	1.1	126	0.4	156	0.5	186	
37	1.0	67	0.9	97	0.7	127	0.3	157	0.4	187	
38	1.2	68	0.7	98	0.6	128	0.4	158	0.5	188	
39	1.2	69	0.7	99	1.0	129	0.3	159	0.4	189	
40	1.8	70	1.2	100	0.7	130	0.4	160	0.3	190	
41	1.5	71	1.3	101	0.7	131	0.5	161	0.4	191	
42	1.6	72	1.2	102	1.1	132	0.5	162	0.3	192	
43	1.0	73	1.2	103	1.2	133	0.5	163	0.5	193	
44	1.5	74	0.6	104	0.8	134	0.5	164	0.4	194	
45	1.3	75	0.7	105	0.6	135	0.5	165	0.5	195	
46	1.5	76	0.4	106	1.6	136	0.7	166	0.5	196	
47	1.4	77	0.7	107	1.4	137	0.8	167	0.6	197	
48	1.5	78	0.7	108	1.0	138	0.8	168	0.5	198	
49	1.3	79	1.0	109	0.7	139	0.8	166	0.8	199	
50	1.3	80	1.4	110	0.6	140	1.1	170	0.7	200	
51	1.1	81	1.2	111	0.6	141	1.0	171	1.3	201	
52	1.0	82	1.1	112	0.7	142	0.6	172	1.5	202	
53	1.0	83	0.9	113	1.0	143	0.6	173	1.7	203	
54	0.9	84	0.7	114	0.9	144	0.7	174	1.9	204	
55	1.1	85	1.4	115	0.4	145	0.6	175	1.1	205	
56	0.8	86	1.1	116	0.3	146	0.5	176	1.0	206	
57	0.9	87	0.9	117	0.5	147	0.6	177	1.0	207	
58	0.7	88	1.1	118	0.5	148	0.6	178	1.2	208	
59	0.8	89	1.4	119	0.6	149	0.8	179	1.3	209	
60	0.7	90	1.2	120	0.6	150	0.8	180	1.6	210	

(大中小半徑平均) 耗

年輪ノ厚サ	成育年次	年輪ノ厚サ	成育年次	年輪ノ厚サ	成育年次
1.2	211	0.6	241	0.7	
0.8	212	0.4	242	0.7	
0.8	213	0.3	243	0.7	
1.2	214	0.4	244	0.6	
1.2	215	0.3	245	0.7	
0.7	216	0.4	246	0.6	
0.6	217	0.5	247	0.6	
0.7	218	0.4	248	0.8	
0.6	219	0.6	249	0.6	
0.4	220	0.5	250	0.6	
0.5	221	0.7	251	0.8	
0.6	222	0.6	252	0.5	
0.7	223	0.4	253	0.8	
0.5	224	0.6	254	0.6	
0.6	225	0.8	255	0.6	
0.5	226	1.1	256	0.6	
0.5	227	1.2	257	0.7	
0.3	228	2.5	258	1.0	
0.4	226	1.6	259	0.8	
0.3	230	1.7	260	0.5	
0.6	231	1.0			
0.5	232	1.3			
0.5	233	0.7			
0.6	234	0.8			
0.3	235	1.0			
0.3	236	1.0			
0.5	237	0.9			
0.4	238	0.9			
0.4	239	1.1			
0.4	240	1.0			

此ノ圓板ニ就テ樹心カラ大中小ノ三半徑ニ就テ年輪ヲ調べテ見タガ方法ハ樹心カラノ距離ヲ擴大鏡ト尺度ヲ以テ讀ミ取ツタモノデ、左ニ各年ニ於ケル成長量(年輪ノ厚サ)ヲ揚ゲル。

長徑 ○・七一米  
短徑 ○・六三米  
周圍 二・二八米

調査シタ圓板ノ大サ

樹木ノ成長ヲ調査スルニハ森林數學上通例材積ヲ求メルコトニナツテ居ルガ、今回ハ單ニ年輪ノ成長即チ肥大量ヲ求メ其ノ氣候的變化ヲ調べテ見タ。

時成育旺盛トナル  
次第ニ減少シ三百年目ニ近クシテ一  
此後ハ不鮮明ナレドモ大体ノ傾向ハ



年輪ノサ	年厚	育次	成年
1	4.8	1	2
2	3.2	2	3
3	5.4	3	4
4	5.6	4	5
5	6.0	5	6
6	5.6	6	7
7	6.0	7	8
8	5.5	8	9
9	7.5	9	10
10	5.3	10	11
11	3.7	11	12
12	1.2	12	13
13	4.6	13	14
14	3.5	14	15
15	4.1	15	16
16	4.5	16	17
17	4.5	17	18
18	4.1	18	19
19	3.3	19	20
20	4.0	20	21
21	6.5	21	22
22	3.3	22	23
23	3.2	23	24
24	3.9	24	25
25	2.3	25	26
26	2.9	26	27
27	2.6	27	28
28	1.7	28	29
29	1.6	29	30
30	2.3	30	

成長量各年ノ變化ハ大体次ノ事情ニ影響スルモノト考ヘラレル。

- 一、生理的變化 或ル時期迄ニ次第ニ成長量ヲ増シ其後ハ次第ニ減スル
  - 二、氣候的變化 雨量、日照、氣溫、風等ノ氣象ノ影響
  - 三、土壤的變化 地味ノ變化、根部ノ埋積或ハ露出、乾濕等
  - 四、環境的變化 四圍ニ於ケル樹木ノ稠密度ノ變化及工場煤煙其他建物道路ニ依ル影響等
- 右ノ中ニ一ト二ハ最モ影響ガ大キイ筈デアアル、ソシテ二ノ變化ハ極メテ單純ナモノデアアル可キ筈デアアルガスノ如キ各年變化ノ甚ダシイモノハ二ノ氣候的變化ガ大ニ影響スル爲メデアラウト思ハレル前表并ニ圖ニ示ス様ニ此ノ松ノ成長ノ大体ノ傾向ハ發生後十年位マデハ非常ナ勢デ發育ヲ遂ゲタガ後チ急激ニ成長力ヲ減ジ五十年以後ハ生理的變化トシテハ極メテ緩慢ナ變化ヲ續ケテ居タラシイ。而シテ此ノ樹ノ全生涯ヲ通ジテ氣候的變動トシテ目サル、八九十年目、百四十年目、百七十五年目二百三十年目等ノ前後ニ於テ一時的ニ成育ガ盛ンデアツタ、又三十年目、七十五年目、百年目、百十五年目、百二十五年目、百六十年目、二百年目等ノ前後ニ成育ノ年ガアツタ。

前記三年徑ニ就テ年輪ハ二百六十年目迄ハ完全ニ讀取リガ出來タガ其後ハ甚ダ不鮮明デ、一部分ヲ除ク外困難デアツタ。

抑モ此ノ松ノ發生年代ハ何年頃カ、又前記ノ成育ノ旺盛衰退ノ年代ハ何年頃デアツタカ、斯様ナコトヲ知ルヲ得レバ誠ニ興味深ク且ツ有益ナコトデアアル。

此ノ松ノ枯死シタノハ大正十年カラ十二年ニ至ル間デ、去ル大正九年頃ニハ未ダ幾分青葉ガ存シタト云フコトカラシテ、翌大正十年カラ樹齡ノ三百〇一年ヲ溯ルト此ノ松ノ發生年代ハ元和七年（西曆一六二一年）トナリ各年ノ成長量ヲ記入スレバ別圖ノ様ニナル、ソシテ年ニ依ツテ成長量ニ非常ナ差異ノアルコトヲ發見スル、斯ノ如キ變動ハ氣候的變化ト見做シテ古記録ニ依ル飢饉並ニ太陽ノ黒点數トヲ對照シテ見タ。古記ニ殘ル飢饉ニハ大体左ノ四種アル様ニ考ヘラレル

- 一、突發的ノ暴風雨洪水ニ依ルモノ
  - 二、霖雨低溫等ニ依ルモノ
  - 三、旱魃ニ依ルモノ
  - 四、數年間連續シタ惡作ニ依ルモノ
- 右ノ中デ一般植物ノ不成育ヲ招ク霖雨、低溫、旱魃等ニ依ルモノヲ主トシテ吟味シテ見タ。別圖ニ



依レバ大体飢饉ノ年ニハ成育ヲ減ジテ居ル又太陽面ニ現ハル、黒点数ノ變化ハ地球上種々ノ現象ニ多大ノ影響ヲ及ボストハ近時頻ニ唱導セラル、處デ、氣候的ニハ氣温、雨量等ニハ最も深い關係ヲ有シテ居ル様デアル、別圖ノ様ニ黒点最多ノ期間ニ飢饉ガ相次イデ起ツテ非ルコトハ注目スベキコトデアル太陽黒点ノ増減ハ平均十一年ヲ周期トシテ居ルガ其他ニ大ナル周期ガ伴フラシイ、西曆一七八〇年頃カラ一七九〇年頃迄デ、一八三五年頃カラ一八七〇年頃迄デハ黒点数ガ非常ニ多カッタ從ツテ此ノ期間ニハ不良ノ氣候ガ續イタラシク、屢々飢饉ニ襲ハレテ居ル之ニ反シ西曆一七九〇年頃カラ一八三〇年頃マデハ非常ニ黒点数ガ減少シ從ツテ飢饉ノ古記録モ殆ンド見當ラナイ、飢饉年ト成長量ヲ對照スルニ大体一致シ飢饉ノ年ニハ成長量ヲ減ジテ居ル、シカシ一、二年ノづれ(遅クレ、進ミ)ガ認メラレナイデモナイ、之ハ從來ノ事實ニ依レバ春期ニ乾燥シタ年ニハ二重ノ年輪ヲ生ズルコトガアルカラ遂ニ斯ノ如ク喰違ヒヲ生ジタモノデアラウト思ハレル。

今回ノ調査上甚ダ遺憾トスルハ最近四十年間ノ年輪ガ不明デアルコトデ、若シ之レガ判明スレバ測候所ノ觀測ニ依ル雨量トカ氣温トカ云フ要素ト對照シテ其關係ノ程度ヲ知ルコトガ出來タト思フ。此ノ希望ハ他日老樹ヲ得タ場合ニ更ニ研究ヲ續ケテ見ル考ヘデアル。

### 太陽黒点数

●

● 一七一〇 宝永七 大旱

● 一七〇〇

● 一六九〇

● 一六八〇

● 一六七〇 延宝二 寒冷・霖雨  
● 一六六〇 寶文八 大旱

● 一六六〇

● 一六五〇

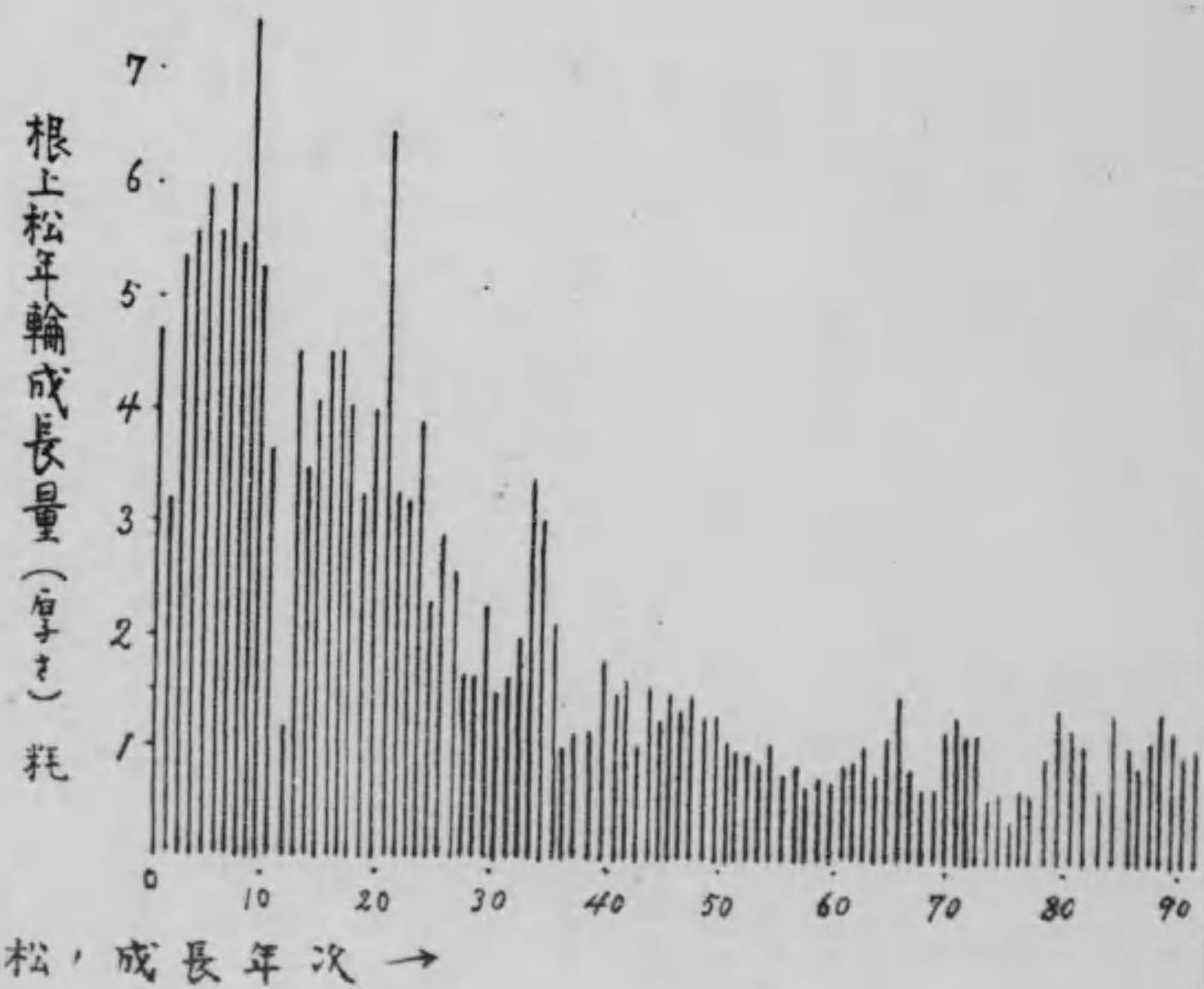
● 一六四〇

● 一六三〇

● 一六二〇 (元和六年)

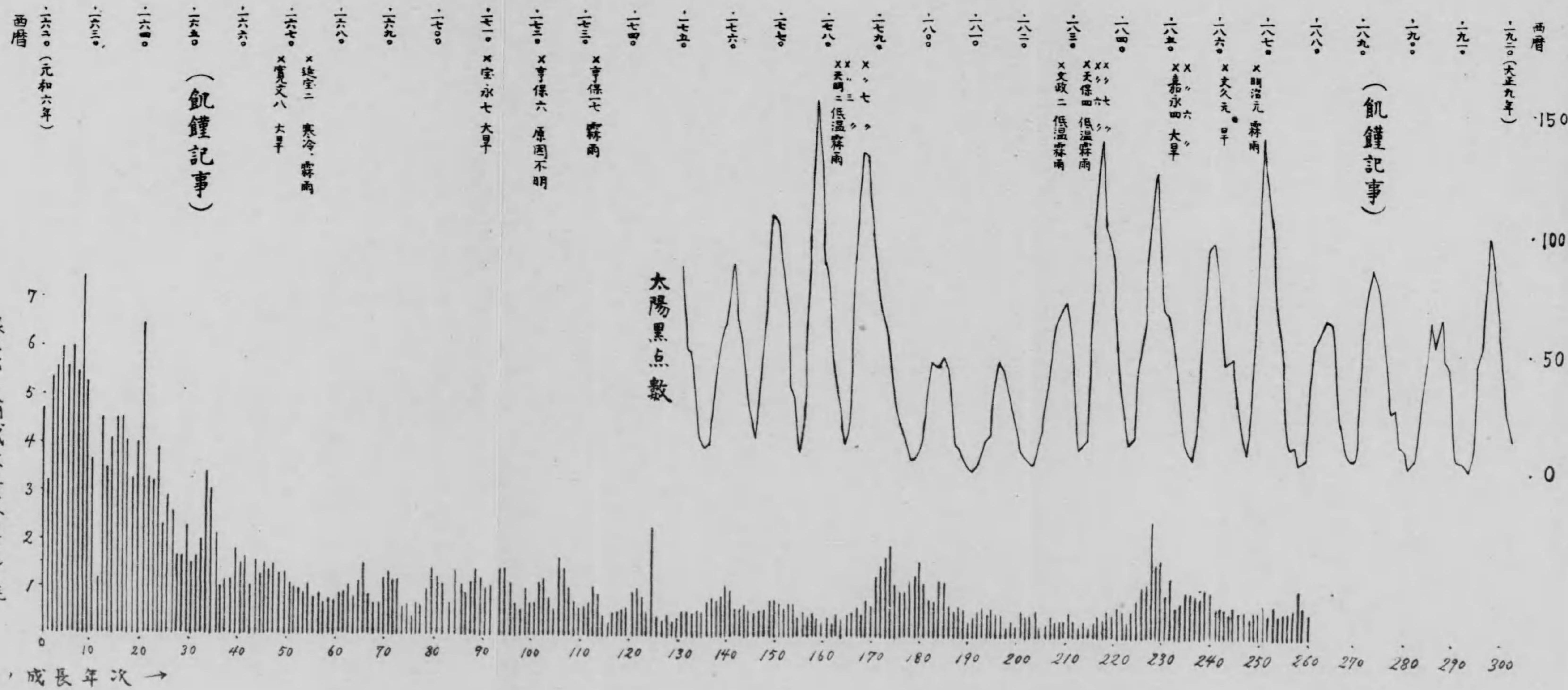
● 西暦

### (飢饉記事)





根上松、成長、飢饉、太陽黒点、及太陽黒点數



西曆  
1620 (元和六年)

1630

1640

1650

(飢饉記事)

1660

1670

× 徳宝二 寒冷、霖雨  
× 寛文八 大旱

1680

1690

1700

1710 × 宝永七 大旱

1720

× 享保六 原因不明

1730

× 享保七 霖雨

1740

1750

1760

1770

1780

× 天明三 低温霖雨  
× 天明二 低温霖雨

1790

1800

1810

1820

1830

× 文政二 低温霖雨  
× 天保四 低温霖雨  
× 天保三 低温霖雨

1840

1850

× 嘉永四 大旱  
× 嘉永六 大旱

1860

1870

× 明治元 霖雨  
× 文久元 旱

1880

1890

(飢饉記事)

1900

1910

1920 (大正九年)

西曆

根上松年輪成長量(厚さ) 耗

松、成長年次 →



附  
錄

本縣史蹟名勝天念記念物調査會

大正十三年度通常會



# 本縣史蹟名勝天念記念物調査會

## 大正十三年度通常會

本縣史蹟名勝天然記念物調査會規程第四條ニ基キ大正十三年三月二十六日縣廳ニ於テ大正十三年度通常會ヲ開キシガ出席者ハ新庄内務部長、木村社寺兵事課長ノ外

福邑 正樹	久保 時男	小原 與	金谷 仲次	乾 芳男
寺本福一郎	大畑 稔	勝田良太郎	富田 傳	茂田 奇夫
木下 福七	岩橋喜次郎	紀 俊	重田 重一	小川 由一
井村米太郎	芝口 常楠	宇井 縫藏	田原 慶吉	小野 芳彦
太田馬太郎	高橋 勉			

ノ各委員ニシテ左記議題ニツキ

### 議 題

一 左記史蹟名勝天然記念物保存ニ關シ各位ノ意見ヲ諮フ



史蹟

二

小倉村古墳	森田節齋翁墓	祇王舞田
虎御前墓	高麗陣敵味方戦死者供養碑	大津籠城戦死者追弔碑
淺野長短供養碑	崇源夫人五輪石塔	佛號板碑
豊臣家墓所	禪尼上智碑	法明上人墓五輪石塔
箕島町古墳	中世熊野三山行幸御泊所址	熊野九十九王子社址

名勝

國主淵	白良濱	扇ヶ濱ノ松林
與根河ノ池	那智ノ瀧	新宮川及其ノ流域

天然記念物

桂樹	龍門山ノ磁石巖	どがさはら
辨慶松	幽靈松	やつしろらん
をがたまのき		

二 本縣史蹟名勝天然記念物ニ對スル今後ノ調査方法ニ付各位ノ意見ヲ諮フ

三 本縣史蹟名勝天然記念物保存並ニ顯彰ノ方法ニ付各位ノ意見ヲ諮フ

四 現行史蹟名勝天然記念物保存法等ニ付キ改正ヲ希望スベキ点ナキヤ各位ノ意見ヲ諮フ

以上四件ニツキ協議ヲ遂ゲタル結果第一議題ニ就テハ

會長ニ於テ適宜緩急ヲ考慮シ最モ必要ト認ムルモノニ對シテ指定申請ノ途ヲ取ルコト

第二議題ニ就テハ芝口委員ヨリ

中央政府ニ申請シテ斯道ノ大家又ハ考查員ノ派遣ヲ求メ實地ニツキ調査又ハ指導ヲ乞フヤウ

盡力セラレタク又縣ニ於テ調査ノ必要アルトキハ斟酌ナク調査ヲ我々委員ニ命ゼラレタシト

ノ希望アリ

第三議題ニ就テハ

差當リ縣ニ於テ保存規程ヲ制定シ之ニ基キ一定ノ標識ヲ建設スルコト

等ヲ協定シタリ

三



大正十四年三月

和歌山縣



39932







終