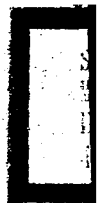


中央陸軍軍官學校  
第十五期學生第一總隊砲兵大隊  
第二次實彈射擊  
地演習計劃案

藏



中央陸軍官學校  
第十五期學生第一總隊砲兵大隊  
第二次實彈射擊演習計劃案

一、演習之課目

遠隔觀測射擊

二、演習之目的

1. 將平時室內所授之各種遠隔觀測法以實彈于現地演習之
2. 使領會遠隔觀測射擊指揮之要領以達迅速適切之域
3. 利用實彈射擊之機會以增進遠隔觀測之技能而使射擊之修正確實
4. 養成嚴肅之射擊軍紀及熟練各種勤務之實施

三、演習時各級人員之任務

甲、統監部之任務

1. 統監部(系統及編成如附表第一、第二)有整飭軍紀及指揮射擊演習一切事務之權
2. 統監部有注意射擊場內外警戒及監視演習人員與參觀人員遵守警戒法之權

第十五期「總隊砲兵大隊第二次實彈射擊演習計劃案」



3 1771 8416 9

(南)

乙、指導官之任務

3 統監部于射擊中認為有發生危險時得立即停止射擊

4 指導官由砲兵大隊担任射擊官長任之負指導射擊演習之責

5 指導官對於演習人員須加以適切之指導發現錯誤時應即矯正之如有必要得隨時中止射擊俟與以注意後再行開始射擊

6 指導官對於演習連長之決心與口令應時行查問經同意後方准其發令

7 指導官須注意彈藥之節省雖預定彈數尙未發射完畢如演習目的已達應即停止射擊  
但有時為達成目的計亦得超過預定數目

丙、補助官之任務

1 補助官由演習部隊之官長分別担任之負責演習時監督演習學生嚴守紀律及射擊軍紀一切之責

2 補助官對於演習時所應準備一切事項如觀測器材通信連絡等務監督其切實施行

3 補助官對於演習學生時間之遵守命令之服從須監督實行之

丁、監視哨之任務

1 監視哨由官長一員學生三名編成之

2 監視哨任射擊效力之觀測射擊成績資料之收集及目標附近之警戒等

- 3 觀測射彈之偏差通常每一發行之必要時須觀測炸高東蕪之景况及效力若同時發射數彈則觀測其平均彈着點或炸點遠近彈數及最遠最近射擊之位置
- 4 爲使射彈觀測容易且確實起見可在目標之前檢預先施以若干之標識爲宜
- 5 監視彈應調查彈痕並標明不發彈之位置而報告于指導官
- 6 觀製原表時應將目標之狀態目標附近之地形監視彈與射向及目標之關係與位置記入之

#### 戊、放列哨之任務

- 1 放列哨隸屬於指導官由軍官一員軍士二名(以學生充之)編成之
- 2 放列哨任指導官與監視彈之連絡及觀測射彈距離方向炸高俾便收集射擊成績統計之資料

3 連長之口令及觀測結果可令軍士(以學生充之)記載之

4 觀測射彈之偏差通常每一發行之必要時須觀測束蕪之景况及效力若同時發射數彈則觀測其平均彈着點或炸點

5 記載彈着點或炸點時須確實記載偏差若干公尺(密位)及炸高量

#### 四、演習部隊

第十五期一總隊砲兵大隊第二次實彈射擊演習計劃案

第十五期一總隊砲兵大隊第二次實彈射擊演習計劃案

四

一、期砲兵大隊按戰時編制每日各隊各編成山砲兵一連

### 五、演習時間

- 1 演習時間擬定由 月 日起至 月 日止如附表第三
- 2 每日演習之時刻及課目如附表第四、五、六、七

### 六、演習地點

- 甲、射擊目標如附圖第一
- 乙、警戒區域如附圖第二
- 丙、陣地位置如附圖第三
- 丁、觀測所之配置如附圖第四

### 七、警戒之担任及位置

- 1 由校部先期函知成都縣政府佈告射擊場附近之居民於射擊自上午五時以前躲避警戒線以免危險
- 2 警戒部隊由練習團派兵兩連并請由成都縣政府指派團隊協助警戒之

3. 警戒位置及射擊開始時間如附表第二及附表第四
4. 警戒哨須于射擊前半小時配置完畢不可妨礙演習

## 八、使用彈藥之種類及數量

1. 演習時使用彈藥預定每日山砲彈四十發計共百二十發……
2. 每日演習終止後由該演習部隊派官長一員將已射及未射之彈藥種類數目及空藥備用書面報告統監部

## 九、電話連絡

甲、射擊開始前半小時須架設完畢架設地點參照附圖第三

1. 石子嶺至小官山
2. 石子嶺至馬家山
3. 石子嶺至皇恩寺
4. 石子嶺至郭家包
5. 石子嶺至楊公包
6. 石子嶺至天迴鎮

## 十、演習人員應注意之事項

- 1 演習人員應按規定姿勢從事操作
- 連排排長散拖等姿勢
- 砲長砲手散拖下姿勢
- 預備演習人員取站立姿勢
- 2 下達口令須具體決定決心嚴肅狀態且口令須音調明快節度適宜
- 3 連長須將觀演結果隨時向指導官作簡單之報告
- 4 砲手之操作須沉着迅速確實發射時得酌量情形躲出之
- 5 預備演習人員應靜肅見習不得喧嘩

## 十一、砲空協力事項從略

## 十二、演習經費及津貼

- 1 在演習前指派教官偵察射擊場之津貼由科按校部規定造具領發
- 2 演習期間統戰部官兵伏之津貼及演習部隊官兵伏之津貼與雜費等另行分別造具預算領

發

3 招待來賓所需經費及一切招待事宜由總務處辦理之

### 十三、其他之規定

1 統監部及演習部隊與各項勤務人員行李器材彈藥之運輸所需車輛之數量另行造具預算請發款僱用

2 演習部隊與各勤務人員以及應需之器材與各種準備須先一日準備完竣

3 警戒哨位置豎紅旗一面以示危險之界限

4 射擊場之進入路如有應修補者須先期修補之

5 標的之設置由各隊官長一員學生若干名于先一日按附圖第一及所要標的數量設置之

6 各勤務人員應攜帶之器材及電話之架設由統監部規定并指示之

7 參觀人員須在指定地區靜肅參觀并由統監部派教官指導說明演習課目及其他之講解

8 火藥及彈藥之檢査由軍機課派技士一名在統監部担任之

9 電報機及電報由學生担任之

10 粗子孫總兵火槍機帶帶之器材及陣營具馬匹之數量如附表第八其九及第九

項演習隊人員之分配如附表第十第十十一



其有...

...

...

...

## 附彈道表演口令

### (一)第一次口令

三號裝藥—榴彈空炸信管—全連—取原點分割—第一砲基準集火—

第一砲 信管十六秒

第二砲 信管十二秒

第三砲 信管八秒

第四砲 信管四秒

五千—高低零—一回四秒從右放

### (二)第二次口令

二號裝藥—榴彈—空炸信管—全連—取原點分割—第一砲基準集火—

第一砲 信管十九秒

第二砲 信管十四秒

第三砲 信管九秒

第四砲 信管四秒

五千—高低零—一回五秒從右放

(三) 第三次口合

一、開始發射——榴彈——空炸信管——全連——取原點分對——第一砲基準集火——

第二砲——信管二十七秒

第三砲——信管二十秒

第四砲——信管十三秒

第五砲——信管六秒

五千——高低零——一四七秒從右放

中央陸軍軍官學校  
第十五期第一總隊砲兵大隊  
**第一次測地演習計劃**

**一、演習目的**

在使學生了解測地作業全般之要領及各級人員之機構與動作並能應乎狀況以實施測地及測地成果之利用

**二、主要研究事項**

無上級或其他測量機關及測地成果可利用時營實施獨立測地之要領

**三、注意事項**

- 一、對於器材須特別愛護
- 二、要有責任心與研究心即分派任務不可推諉無任務者亦應自動熱心研究
- 三、測量及計算務須慎重精確

**四、指導概要**

二、演習前指導官先作詳密之偵察與計劃

二、於演習前一日至現地偵察指示並授與各種情況及問題使學生解答俟其全完畢後再發繪原案

三、問題研究及現地作業之詳細時間如左表

中央研究院地質學系第一隊地質學系第二隊地質學系第三隊地質學系第四次現地演習課目時間分配表

五月廿九日	第一隊	研究課目	作業課目	備	射表準備
五月廿九日	第二隊	研究課目	作業課目	備	
五月廿九日	第三隊	研究課目	作業課目	備	
六月一日	第一隊	全	現地偵察	研究	
六月一日	第二隊	全	現地偵察	研究	
六月二日	第一隊	研究課目	作業課目	備	射表準備
六月二日	第二隊	研究課目	作業課目	備	
六月二日	第三隊	研究課目	作業課目	備	
六月二日	第一隊	研究課目	作業課目	備	射表準備
六月二日	第二隊	研究課目	作業課目	備	
六月二日	第三隊	研究課目	作業課目	備	

考

## 五、指導官及補助官之任務

- 1 指導官由砲兵大隊担任測地官長任之負指導測地演習之責
- 2 補助官由演習部隊之官長担任之協助測地演習之指導

## 六、所需器材及馬匹如附表第八其二及第九

第五卷 第二編 通稱美大縣 第一次測量所增訂案



想定 所要地圖 二萬五千分一 新 郡 龍潭寺

一、紅雲兩軍激戰數月之結果紅軍因動員較速之故已佔領皇恩寺石堰白巴寺之線  
并水灣頭殺坪鴉公包迴龍寺各地似爲敵之警戒陣地其砲兵陣地似在馬家山嚴家坡一帶

二、藍軍第二師以攻擊該敵之目的於○月○日午前○時以來已展開於天坪腰騎龍寺黃家  
店麻華場在線

砲兵之砲兵第一團砲兵連係排三架以備射擊敵之步兵及砲兵陣地一帶地區以  
一掃而空其店主方在紅瓦房一帶佔領陣地但待左翼隊進至鴉公包提督攻之線時即以  
山砲兵隊屬于左翼隊以協助其戰鬥

三、左翼隊之第一線營步兵與砲兵連係排小砲二排機槍連二排有攻擊砲石皇恩寺  
附近敵軍之任務刻已籌備之警備隊陣地係于○日午前○時頃由連機槍連砲連

近此時間後好 9.7.00 高地搜集多方情況下達命令其與砲兵有關者要旨如左

1 當面之敵確在碑石堰向家灣皇恩寺之線佔領陣地碑石堰西側及官山南端似有敵之  
機關槍陣地皇恩寺東端似有敵之步兵砲陣地

2 配屬本團之山砲兵隊須以主方在迴龍寺附近佔領陣地以一部配屬于第一線營在新

廣附進佔領陣地以協助其戰鬥

四、其他策略

情況一

砲兵營長奉令後即在 0.7. 高地率領必要幹部偵察地形及陣地基於偵察之結果並團長命令之要旨決心最初即實行填地並請下列作業準備之事項命令於營附使進行開始作業

1 本營之砲聲如另將要圖並請增加以指示

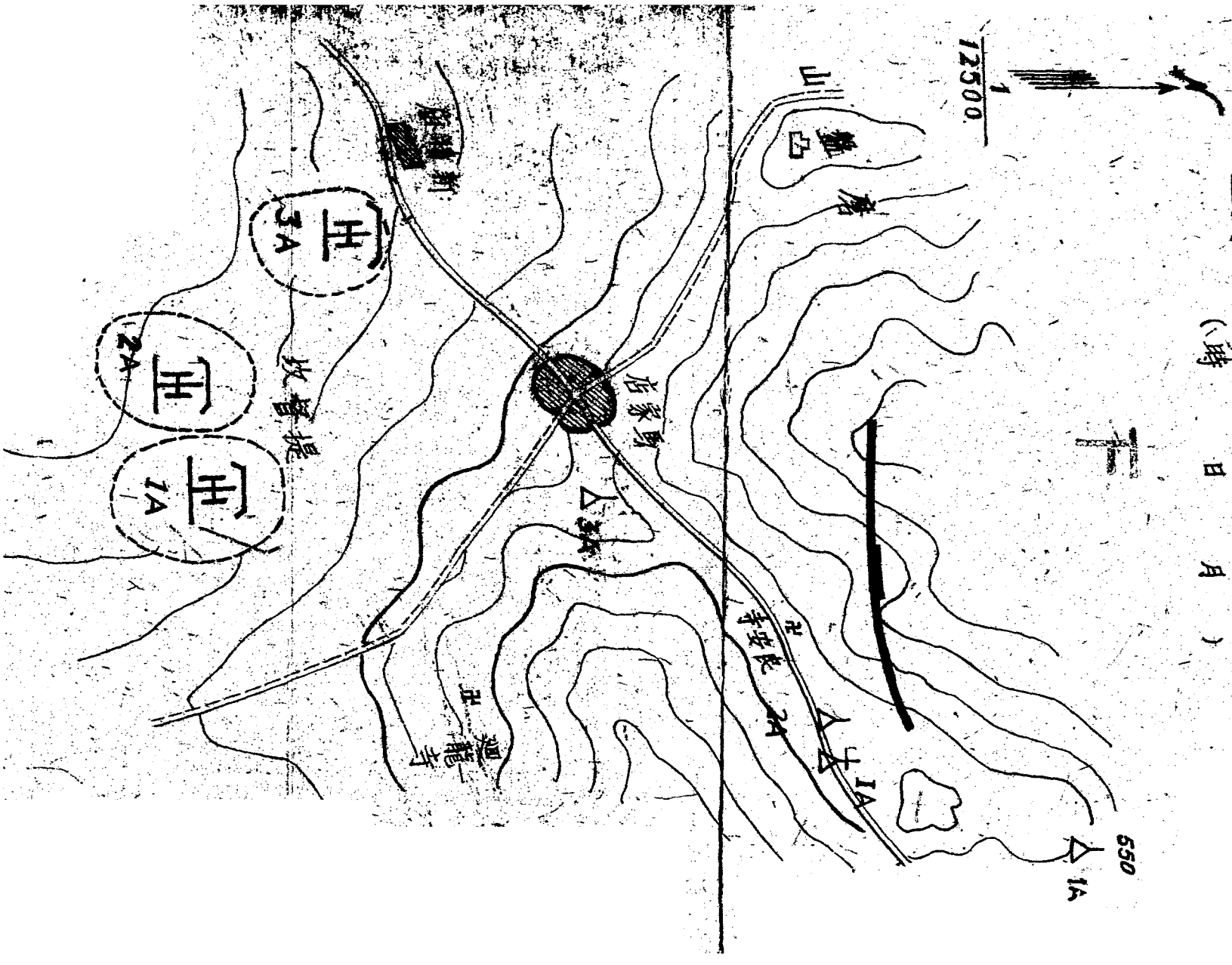
2 營部須向皇恩寺一帶地區實行掘壕

3 其掘壕地完成後陣地及前地之掘地即同時實施全部作業於本日午後六時前完成

4 各連觀測人員集中營部統一使用

# 第五軍砲兵營攻由開展配要圖

(時 日 月 )



## 問題一

警附受命後之處置及給與測量員之指示若何？

### 情況二

測量員本平警附之指示率同助理員行所要之偵察即決定作業實施之計劃

## 問題二

測量員基礎測繪作業實施之計劃若何？

### 着眼點

- 1 基礎測繪之配置與基線之選定
- 2 測量儀器之種類
- 3 測量員之指示法
- 4 測量之方法
- 5 基礎測繪測繪之方法與順序

第五期 測量員之大體第一 測量員之任務

1. 測量之種類

2. 測量之儀器

3. 測量之方法及地點

4. 測量之精度

5. 測量之組織

6. 測量之決定及其值之賦予

7. 方位角之測定法

8. 距離測定之方法

9. 測量之人員之配置

### 問題三

測量員決定基礎測地作業計劃後應及各連之測量人員已於馬路店東端高塔附近某處

### 問題三

測量員於下之測量測地命令如何？

### 問題四

各隊應於內奉命或延遲其測地之結果亦已發覺之時國內東出  
前隊應於其延遲測地之處果及各連長陣地情形應予詳述了  
各連長陣地及前地測地之命令

### 問題四

陣地及前地測地之命令如何？

### 情況五

各連長奉命陣地及前地測地命令後即命連觀測員著手陣地測地

### 問題五

各連之陣地測地計劃如何？

### 情況六

測地員奉命陣地及前地測地並準據營附所示之前地要點及支隊長之企圖以能射擊馬家山巔  
家坡向家灣皇恩寺等地乃即著手前地測地

### 問題六

第十五期一連隊砲兵大隊第一次測地演習計劃案

海軍長前地海軍計劃及命令如何？

### 情況七

營全瀨地作業均於午後一時完成同時接得團長命令要旨如左：

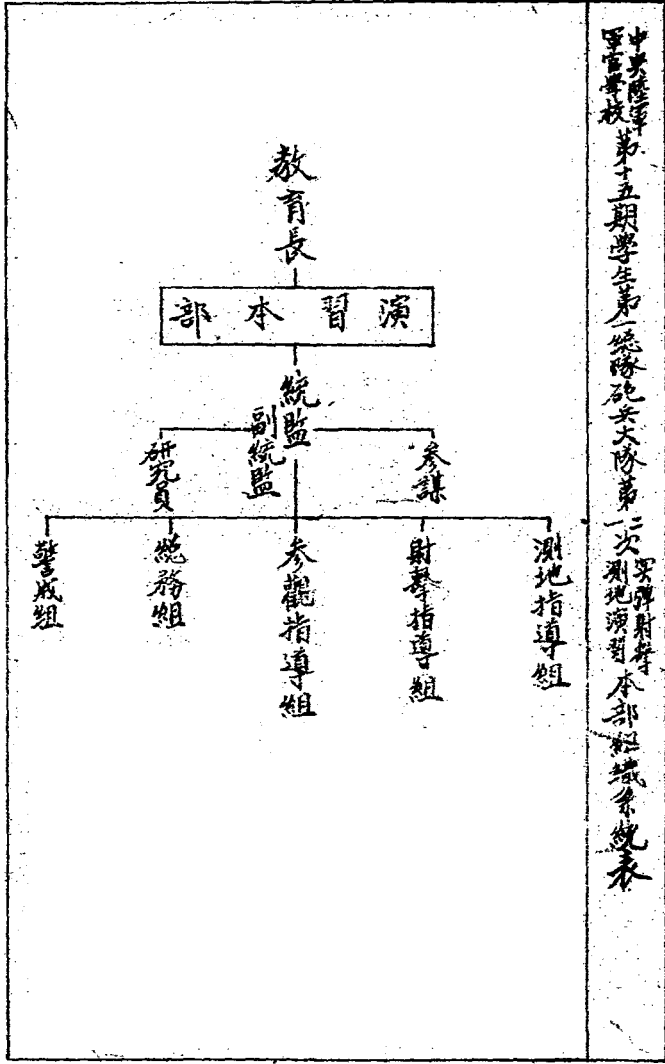
- 一、據報馬鞍山西端似有敵之砲兵陣地
  - 二、砲兵營應即迅速完成射擊準備
  - 三、對碑石潭、皇恩寺向臺灣一帶地區須準備火力
  - 四、射擊團應隨時聽候命令
- 營長奉命後即令各連進入陣地外更令營附利用測地鏡果着手射擊準備

### 問題七

營附利用測地鏡果應行之射擊準備如何？

附表第一

中興陸軍第十五期學生第一總隊砲兵大隊第二次測地演習本部組織系統表







中陸軍軍官學校第五期學生總隊砲兵大隊二次實射學日程表

日期	日課	日隊	列備
第一日 五月三十日	出校		午後整理內務及打掃各處清潔 第一隊下午測地偵察演習
第二日 五月三十一日	測地實地	第二隊	第一二隊上午偵察演習下午測地講話
第三日 六月一日	測地實地	第三隊	第一二隊上午測地偵察演習下午測地講話
第四日 六月二日	測地實地	第一隊	第三隊上午測地偵察演習下午第一隊設置目標 陣地進入各三射之整理
第五日 六月三日	基本射擊	第二隊	第五隊參觀下午第五隊設置目標
第六日 六月四日	基本射擊	第三隊	第三隊參觀下午第一隊設置目標
第七日 六月五日	基本射擊	第一隊	第二三隊參觀下午第三隊撤收各種器材
第八日 六月六日	大砲空聯合射擊並演習		由各隊分別担任應準備事項
第九日 六月七日	大砲空聯合射擊		
第十日 六月八日	返校		

附記  
 一 彈道表及演習時各員注意  
 二 此次演習僅備大砲三發分發各隊  
 第三隊大砲。第一隊大砲。第二隊通信器材。並設時第一隊大砲。第二隊觀測者。第三隊通信器材

考

附本第一日

中華民國第十一年學生第二總隊砲兵大隊第二次實彈射擊週日課時間表

附記																	
	午					下					午					分列時 明項 日	
	9	8	7	6	5	4	3	2	1	12	11	10	9	8	7		6
講評					射擊演習					準備							
晚餐					乾飯					晚餐							













中央軍校第十二期學生第一師隊陸軍大隊第二次實彈射擊測地演習需用騾馬數目分配表

部別類別數目備考

統監部乘馬三五

演習部隊乘馬一〇〇

統監部乘馬三〇

附人統監部內乘馬備有高級參觀人員用者

記 2. 統監部乘馬由騎兵科派員管理受統監部之指揮





附表十二

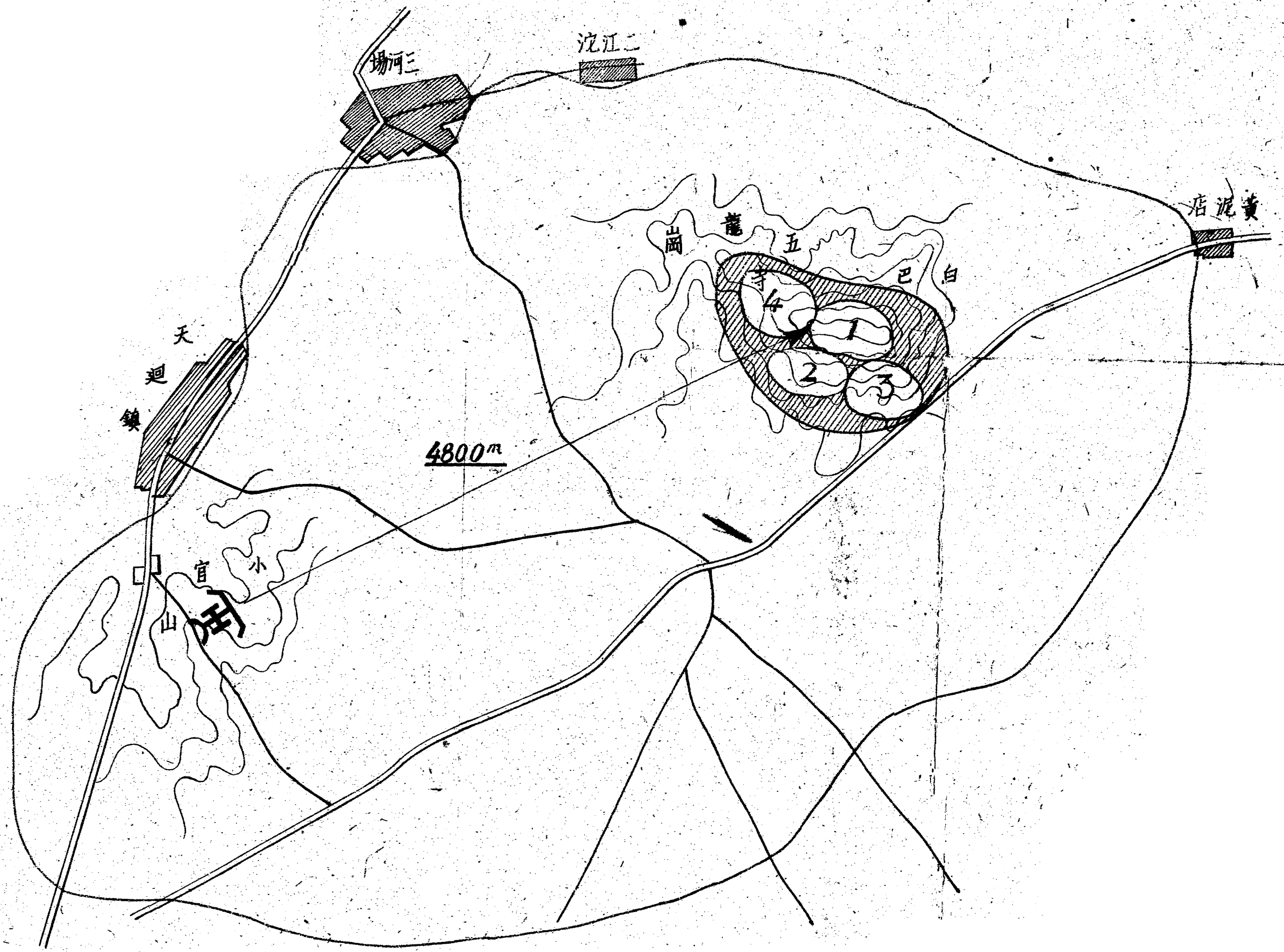
中央陸軍 第十五期學生第一總隊砲兵隊第一隊第二班實科學員連署幹部學生姓名列

附記	徐亞棠	陳慶章	胡德瑀	王恩洽	劉炳麟	連長	附排	長	觀判軍官	通信軍官	備	考
	翟全傑	陳心惕	危峯	姚維宗	張樹聲	連						
	吳日芳	張俊傑	蕭漢廷	梅景芳	薛祈琨	排						
	湯伯熙	馬海振	劉弘毅	楊在巖	張式光	長						
	孫保德	俞學道	江良奎	徐行	唐啟祥	觀判軍官						
	姚叔屏	葉敬先	游傳楠	吳學熙	王金堯	通信軍官						
						備						

圖畧標自擊射本基次二第生學隊大兵砲隊總一期五十校學官軍軍陸兵中  
 日 月 至 日 月 年 九 十 二 國 民

附圖第一

1  
 25000



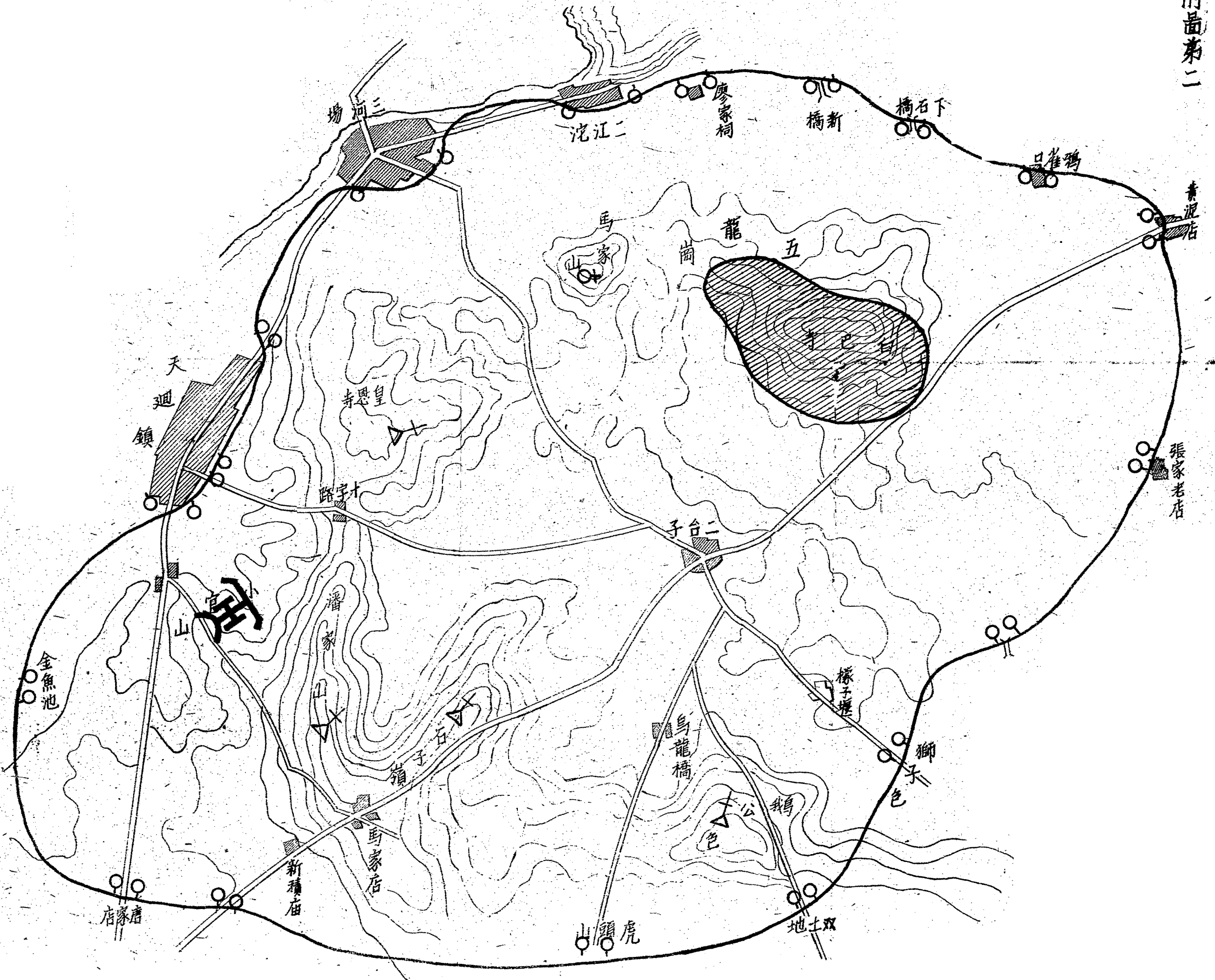
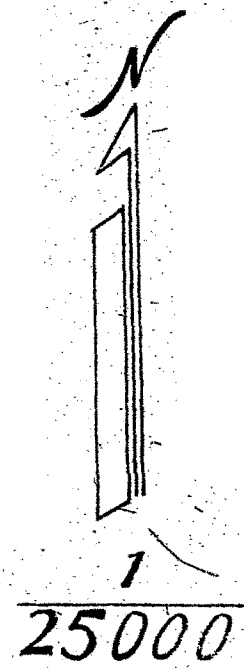
明 說

- (一) 警戒區域
- (二) 目標區域
- (三) 目標號數
- (四) 射擊陣地

中央陸軍軍官學校五十期第一總隊砲兵大隊學生第二次基本射擊警戒區域圖

中華民國二十九年九月 日 月 至 日 月

附圖第二



注意

- (一) 担任警戒部隊於配置哨兵時須能連絡嚴密警戒適當配置
- (二) 警戒時間每日上午七時卅分至下午二時
- (三) 警戒配置後由警戒官親至統監部報告
- (四) 練習團酌派衛兵二連担任警戒之責

明說

- |     |   |      |
|-----|---|------|
| (一) | ■ | 射擊陣地 |
| (二) | △ | 觀測所  |
| (三) | ☆ | 監靶哨  |
| (四) | ○ | 警戒哨  |
| (五) | ○ | 警戒區域 |
| (六) | ■ | 目標區域 |

圖畧成構網信通及置位地陣擊射本基次二第生學隊大兵砲隊總一期五十校學官軍軍陸與中

日 月 至日 月 年九十二國民

附圖第三

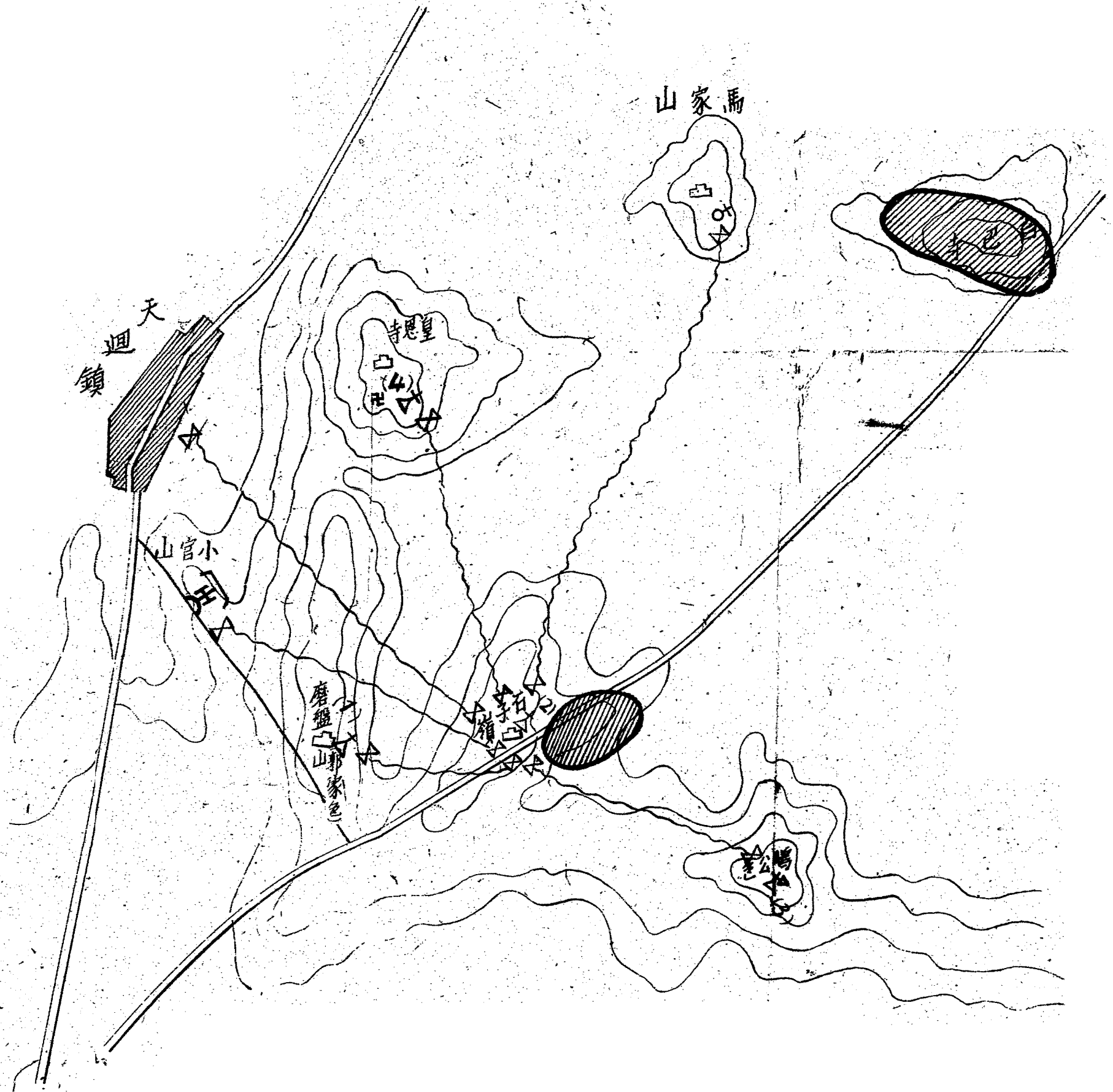


1  
25000

明 說

- (一) 目標區域
- (二) 參觀位置
- (三) 射擊陣地
- (四) 觀測所
- (五) 監視哨
- (六) 電話線路
- (七) 電話所
- (八) 電話器材

- 1 電話機十五部
- 2 輕線五〇〇〇公尺
- 3 重線一〇〇〇〇公尺
- 4 總機(十門)一架

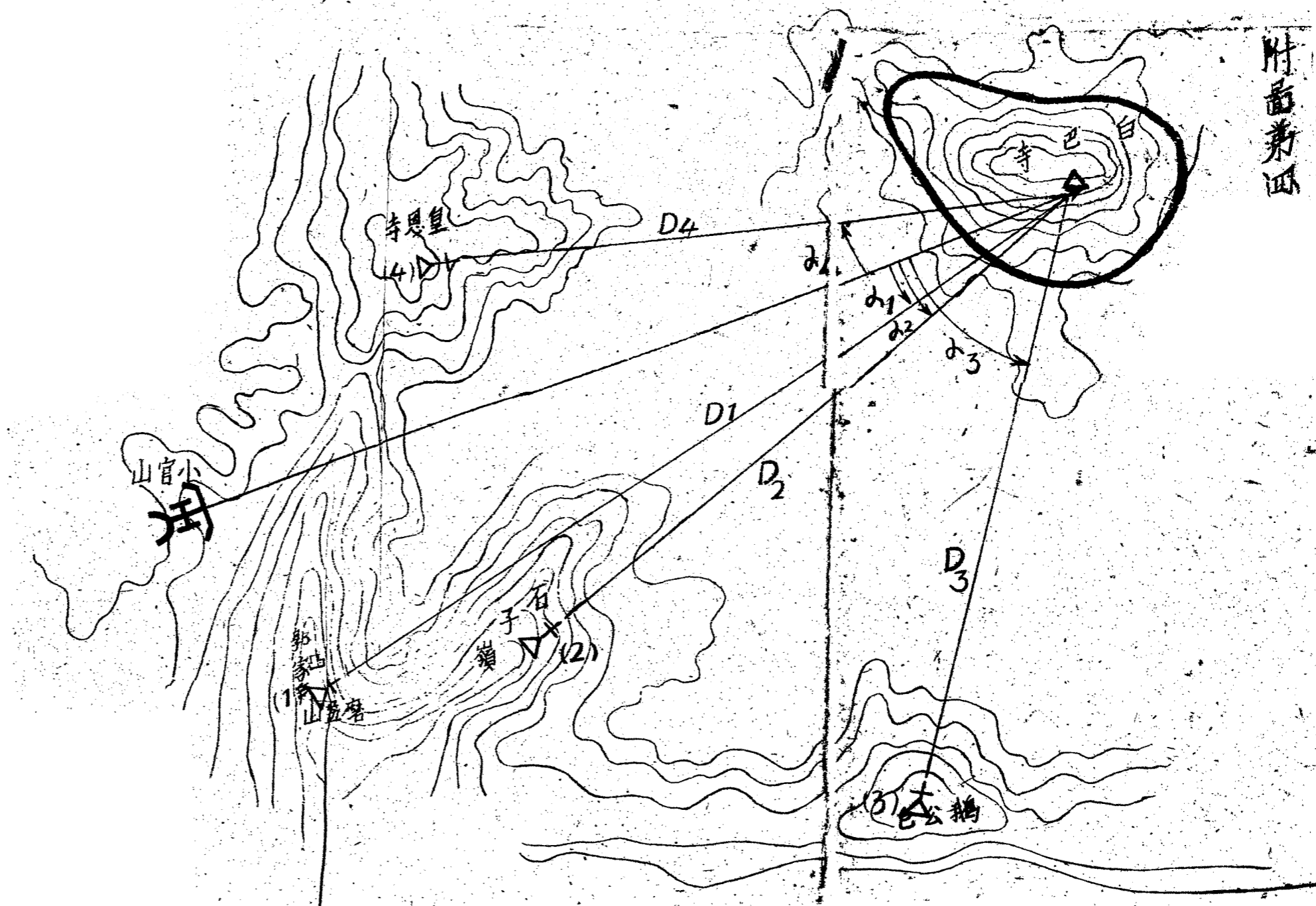


圖畧限界及置配測觀擊射本基次二第生學隊大兵砲隊總一期五十校學官軍軍陸央中

日 月 至日 月 年九十二國民



附圖第四



明 說

(一) 觀砲尖角

- (1)  $\alpha = 200^\circ$  以內
- (2)  $\alpha = 600^\circ$  以內
- (3)  $\alpha = 1000^\circ$  以內
- (4)  $\alpha = 200^\circ$  以內

(二) 觀目距離

- (1)  $D_1 = 4500m$  以內
- (2)  $D_2 = 3500m$  以內
- (3)  $D_3 = 3500m$  以內
- (4)  $D_4 = 4000m$  以內



7/12/33

51