

軍事學校部隊參考書
民國三十五年十一月

最新

宿營舍營露營之研究

北平武學印書館印行

最新實兵戰鬥指揮之研究第四篇目錄

第四篇 宿營……………一

第一章 通則……………一

第一節 要旨……………一

第二節 宿營之種類……………一

第三節 宿營之部署……………三

第四節 宿營地大小之選定……………六

第五節 各兵種配宿之要領……………七

第六節 宿營命令之下達法……………七

第七節 各級指揮官應注意之事項……………一

第二章 舍營……………二

第一節 舍營之利害及使用之時機……………二

第四篇 宿營 目錄

- 第二節 舍營之種類……………一四
- 第三節 選定舍營地位位置應顧慮之事項……………一四
- 第四節 舍營區之區分……………一五
- 第五節 與敵無接觸之顧慮時舍營區分配之要領……………一七
- 第六節 與敵有接觸顧慮時舍營區分配之要領……………一九
- 第七節 舍營設備之要領……………二一
- 第八節 分配舍營地區時應注意之事項……………二二
- 第九節 舍營地警備之要領……………二四
- 第十節 警急集合場之位置及選定之要領……………二五
- 第十一節 舍營衛兵之兵力及配置……………二五
- 第十二節 部隊衛兵配置之要領……………二八
- 第十三節 防空之設備……………二九
- 第十四節 舍營時警報之種類及發命令者與聞警報後之動

第十五節	敵人漸次接近須嚴行警戒時之處置	三三
第十六節	由行軍而轉移舍營時舍營司令官之動作	三四
第十七節	舍營勤務之統系	三八
第十八節	舍營時充任舍營司令官之人員	三八
第十九節	舍營值日軍官之勤務	三九
第二十節	巡察軍官(軍士)之勤務	四〇
第二十一節	部隊值日軍官(軍士)之勤務	四一
第二十二節	舍營時設營隊之勤務	四二
第二十三節	住民有通敵意時宿營之要領	四六
第二十四節	給養及大行李輜重之宿營法	四六
第二十五節	由行軍初就宿營時之動作	四七
第二十六節	舍營中之動作	四九

第二十七節	集合前之動作	五一
第二十八節	舍營命令之下達法	五二
第三章	露營	五八
第一節	露營之利害及使用之時機	五八
第二節	露營地選定之要領	五九
第三節	露營勤務人員及其任務	六〇
第四節	露營之準備及露營地區之分配與設備	六〇
第五節	露營警備之要領	六二
第六節	各兵種露營所需地積之概數	六三
第七節	露營地對空之秘密法	六五
第八節	露營中軍士及士兵應有之注意	六五
第四章	村落露營	六六
第一節	要領	六六

第二節	村落露營之利害及使用之時機·····	六七
第三節	實施上之注意·····	六七
第四節	與敵接近因戰術上之顧慮施行村落露營之要領·····	六八
第五節	房屋缺乏時施行村落露營之要領·····	六九
第六節	村落露營之配宿法·····	七〇

第四篇 宿營 目錄

最新實兵戰鬥指揮之研究

第四篇 宿營

第一章 通則

第一節 要旨

培養旺盛之士氣充實戰鬥能力乃為軍隊最重要之條件然能培養充實亦當竭力謀保持增進之方法故各級指揮官於狀況許可範圍內對於軍隊之給養務使潤澤而有滋養諸種補充務須求充足對於衛生宿營等之狀態務使良好適宜使人員馬匹能得安全適宜之休養而妨其體力精神為無益之消耗且可適當增進之最為緊要蓋軍隊人馬之體力及精神為軍隊士氣及戰鬥之根源故軍隊若使士氣旺盛戰鬥力強壯非行適宜之休養則不足恢復人馬之疲勞

第二節 宿營之種類

宿營因採用之方法不同而分為舍營露營村落露營三種

第四篇 宿營

一、舍營

舍營者因將部隊各分配宿營於房屋內之謂也。但對部下監視掌握及全令之傳達等均不便。且於集合時費時間很長。對於戰鬥準備上感受困難。並使敵人斥候等容易潛入。但舍營能行充分之遮蔽。風雨人馬能得良好之休養。且對於需用品之補充。裝具之調整。被服之修理等。最爲便利。因利用村落之關係。時有使部隊向遠側方行進。有增大疲勞之害。但舍營雖有以上之害。然於人馬之休養上而論。則較優於露營。苟以戰術上及衛生上若無妨害時。軍隊之宿營以舍營爲最佳。

二、露營

露營者即不入房舍於野外施行露營是也。然露營有不能避免風雨之害。而於人馬之休養上需要品之補充上亦不及舍營便利。但露營指揮官對於軍隊集結掌握均極便利。而戰鬥準備上亦不感受困難。通常在與敵有接觸。因戰術上之關係。夜間不得不在一定地域位置時（例如戰鬥前後

須在佔據地點駐止時）或缺乏住民地除露營外無他方法及住民地有傳染病等時用之

三、村落露營

與敵接近因戰術上之關係須以若干之部隊迅速行戰鬥之準備或軍隊須在一定地區宿營而該地區以內民房缺乏不能行全部之舍營使一部施行露營則行村落露營其戰鬥準備與露營相同但於軍隊休養上則較優於露營

第二節 宿營之部署

一、軍隊宿營之種類係基於宿營地之位置及廣狹並依戰術上及休養上之顧慮而決定之

二、由行軍移於宿營時須不失時機行所要之部署各部隊能迅速實施宿營一切之準備故指揮官於行進中關係宿營命令之要旨務必先行下達各部不致臨時有無益之駐止待至宿營地時再給與詳細命令

三、高級指揮官若於情況許可時務先派偵察員授與宿營及警戒之目的赴宿營地行所要之偵察此時若關係衛生方面稍有顧慮時則以軍隊中醫官獸醫同行爲要

四、高級指揮官依乎當時之狀況若與敵無接觸之顧慮時則基於人馬能得充分之休養方面而決定宿營之方法若與敵有接觸之顧慮時則應以戰術上之要求而決定宿營之方法關於宿營地區分及其警戒法及給養法等則下所要之命令必要時則將戰備之程度及警急大集合場等指示於舍(露)營司令官若當時之情況無大妨礙時對於大行李則使隨各所屬之部隊分進之否則特別指示以宿營及宿營而使其獨立宿營在以上時機大行李則依高級指揮官及縱隊指揮官之命令使隨各所屬之部隊分進之而各部隊長當大行李到時須迅速確實將其誘導於宿營地爲要

五、與敵接近或居民有通敵意時當由行軍務於宿營之際須設適當之警戒方法使嚴密警戒對於敵之飛機欲使之不能偵察我之宿營地而秘密我

之行動則在日沒後進入宿營爲有利者有之

六、對敵之飛機欲使不能偵察我之宿營地時則須禁止士兵在宿營地內行動於不得已時而必須在宿營地內行動時則須僞裝以避敵人而馬匹車輛務使利用遮蔽物若於不得已時必暴露於敵眼時必須在可能範圍內以附近同色之物遮蓋之最爲緊要

七、在舍(露)營地時則以區分若干舍(露)營區而適當規定其勤務若在若干小舍(露)營地相近接時則併合數個小舍(露)營地而爲一舍(露)營區庶指揮便宜掌握容易一切勤務亦不致感受極端之困難也

八、各部隊若已到達宿營地時宜迅速行所要之設備但亦須顧慮宿營時日之長短及天候等而決定使諸般之設施洽適合於當時之狀況並切須注意人馬之休養及健康等事件爲要關於宿營之內務及警戒配宿等方法則因當時情況而決定之

九、在作戰期中每不能豫定休養之日期故於此時期中苟有機會時宜利用

之爲人員馬匹等施以必要之教育爲要

第四節 宿營地大小之選定

宿營地若就休養及衛生上言之務須力求廣闊就統御警戒而言之則以狹小爲有利然過於狹小對敵人空中之攻擊與視察所給我之有形無形之損害事項宜加以充分之注意爲要

宿營地之廣狹除依住民地之位置大小爲決定之主觀外並須顧慮時日之長而決定之在駐止舍營時應顧慮戰術之要求宿營之時日部隊之大小並於統御及教育等均極便利之處而選定之斯爲適當在行軍間之宿營宜顧慮當日及翌日之行程並就宿及集合等不可多費時間應乎縱隊之長徑而規定之勿論何時以在狹小地域就宿對於統御及警戒等較爲便宜但能避去上述之害是爲至要

行軍宿營在與敵無接觸之顧慮時則專基於休養上之顧慮務須在行軍沿道路並集合出發等均極便宜之處就宿之以免軍隊之疲勞但在有敵情之顧慮

時則與此殊異蓋因戰術上之要求及其他應注意事件之程度漸失增加之故不得不在警戒及以後之企圖遂行上便利之地點而選定之

第五節 各兵種配宿之要領

在有敵情顧慮時之宿營宜基於戰術上之顧慮而決定宿營地及其區分各兵種亦宜依其特性而配宿之務使相互密集不可過度分散以致指揮掌握感受困難

宿營之際通常宜將強大之步兵部隊配宿於最前線砲兵以能得安全之宿營並顧慮以後無論何方面皆可得適當之使用為主眼以使在主力之中央就宿較爲適當然不可使之於於孤立地位故於必要時則附以若干步兵或工兵爲要

然欲圖宿營部隊得安全休養之故常將騎兵位置於前方適當距離之處且便於警戒之地點對於飛機則使位置於飛機場附近

第六節 宿營命令之下達法

一、宿營命令應載之事項

1. 敵情及友軍情況之概要
2. 指揮官之企圖
3. 警戒部位置之概要及任務（警戒區域特別搜索之方面或地點並應佔領之地點等）
4. 本隊諸部隊之宿營法宿營地及其區分於必要時則將配備之程度舍（露）營司合官及警急大集合場等指示之
5. 關於通信及防空等之事件
6. 關於給養之種類及糧秣補充之事件
7. 關於輜重之宿營地大行李糧秣補給之事
8. 指揮官之位置所在地

二、宿營命令之一例

1. 第一時機（給與前衛司令官命令）

a 敵人本夜似在某村附近宿營

我騎兵在某處與敵騎兵對峙中

b 本軍今(何日)夜在某村附近以東之地區宿營

c 前衛位置於某處附近向某方向警戒

d 糧秣之補充後命再達

e 余在某處須於何時派出命令受領者

此命令下完畢時然後召集各部隊長下如左之命令

一、敵我全般情況

二、宿營之位置前衛(側衛)之狀態

三、某某爲舍(露)營司令官迅速實施舍(露)營之諸種準備

1. 宿營區域自某處至某處

步兵第一團 在某處附近村落露營

步兵第二團 在某處附近村落露營

第四篇 宿營

一〇

右兩團各派步兵一營施行露營

司令部

在某處

砲兵隊

在某處

工兵隊

在某處

衛生隊

在某處

2. 某連某處行警急舍營舍營地宜構築所要之防禦工事

四、余在某村司令部午後何時須派出命令受領者

此外關於給行李輜重亦宜格別下以簡單之命令

五、第二時機

一、敵軍及友軍之情況

二、本軍今(何日)夜在某村附近宿營

三、前衛在某村宿營警戒某村至某間之地區並搜索敵情

四、本隊宿營如左

騎兵第一連

在某村

步兵第一營
司令部

在某村

步兵第二營

在某村

砲兵第一營

步兵第三營

工兵第一連

在某村

衛生隊

某村舍營司令官上校某

步兵第一營派兵一排在某處三叉路警戒

五、給養由舍主供給

六、余在某處明日某時須派出命令受領者

第七節 各級指揮官應注意之事項

宿營之際各級指揮官不問宿營之方法如何須顧慮宿營時日之長短適合當時情況行諸種之設施並須盡各種手段使一切動作皆適合天候氣象之特性以保軍隊之健康而增加戰鬥之力量最爲緊要故應注意左列之事項

一、若已到達宿營地時則勿猶豫迅速行所要之設備

二、設備開始後非不得已之事件發生決不可變更宿營地

三、苟有機會則利用之以爲人馬之休息跌蹄之改裝兵器被服裝具之修補
四、若長久駐留時則利用此中之餘裕時間對於人馬施以所要教育

第二章 舍營

第一節 舍營之利害及使用之時機

一、宿營之利

1. 可以遮蔽風雨人馬得充分之休息並能增強戰鬥力
2. 關於需要之補充被服裝具之修補與整理均極便利
3. 炊爨及其他需要器具便利

4. 夜間不露燈火可以遮蔽敵人之地面及上空之偵察
5. 雖於不良之村落房舍中對於人馬之休養上亦較優於露營
6. 命令報告易于成文並便于披閱地圖及文件

二、舍營之害

1. 戰鬥準備困難
2. 命令傳達不便而集合時須費多數時間
3. 對於部下之監視及掌握均感困難
4. 敵人之間諜斥候容易潛入
5. 往往有因利用村落房舍之關係每使部隊向遠側方移動而增疲勞
6. 稍有不慎則易惹起火災並不得居民之同情

三、舍營使用之時機

1. 與敵相距甚遠時
2. 氣候過於寒冷之時

3. 對於戰備程度稍緩時
4. 關於衛生上及戰術上無妨碍時村落房舍無傳染病時

第二節 舍營之種類

一、按舍營之廣狹分爲二種

1. 廣舍營——多用於距離敵人遠時專以休養人馬爲主者及兵力集中時
2. 狹舍營——多用於居民稀少距離很近並有戰鬥準備所在之時

二、按時間上分二種

1. 行軍舍營——即向敵行進至夜間所用之宿營之謂也
2. 駐軍舍營——于軍隊集中暫時駐止之地之謂也

三、按戰備上分二種

1. 警急舍營——即有戰鬥之顧慮時
2. 普通舍營——即無敵情之顧慮時

第三節 選定舍營地位位置應顧慮之事項

一、舍營地之廣狹與人口之疏密須與人馬之數目適合並切不分割建制爲要

二、道路街衢與房屋須便於交通如其必須修理或開設其應需之人員時間材料必須最少

三、砲廠紫馬廠及材料堆積所等之位置與廣狹須便於進出

四、集合場之位置廣狹及至集合場道路須適宜如道路必須新設時其應需人員時間必須最少

五、人馬飲水用水之便否並其景況如何

六、糧秣及其他食用品與薪柴草類之多寡宿營地內部房屋能否便於分配皆須顧慮之

第四節 舍營區之區分

一、舍營區之大小及其數目之關係

舍營區之大小及其數目有互相對待之關係故使同一之兵力在一定之

地區內宿營若將舍營區分小則舍營區之數目必增多在舍營區數目增多之際關於就宿之方法頗爲便宜而舍營區內之勤務亦極容易但須增加勤務人員之數目違悖休養之原則減少戰鬥之能力顯形不利且高級指揮官直屬之單位過多在指揮上常感煩累之害故在戰術顧慮上之時機若使舍營區之數目過多殊非所宜然舍營區之大小地域及兵力應如何決定之必依當時諸種之狀況地形及交通之難易並勤務之便否爲主眼以決定之

二、舍營區境界決定之要領

舍營區內須區分以明瞭之境界使各部隊之投宿及集合出發等之動作容易且豫防發生混亂而致指揮困難此種區分在大村落宿營時尤然但區分時須顧慮舍營區內之交通容易而舍營及內務等勤務之實施便宜爲宜舍營區內因河川之障礙而即將其分斷以致兩岸之交通斷絕舍營及內務等勤務之實施困難殊非所宜故於可能範圍內務必竭力避免之

爲要

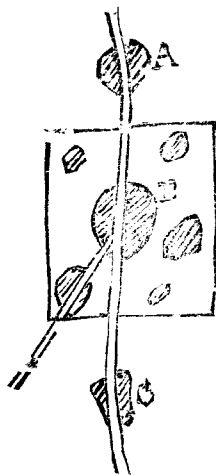
第五節 與敵無接觸之顧慮時舍營區分配之

要領

軍隊就宿之際以顧慮人馬之休養充足給養及需要品之供給便宜且能防止敵人之空中攻擊爲原則凡在狹小之地域統御及警戒雖感便利然於人馬之休養衛生給養及需要品之補充並敵人空中攻擊之防止每感不便故分配舍營區之際須依軍隊以後之目的而分配之爲要

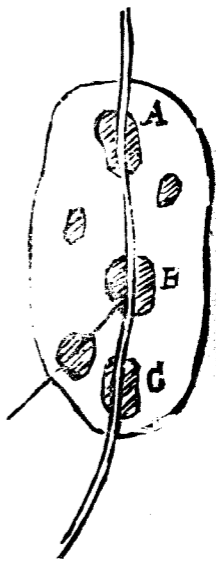
一、在一地有長久駐留之目的時

若在一地有長久駐留之目的時須顧慮舍營地之廣狹部隊之大小與統御及教育便宜否而分配之故舍營區之區分須盡各種手段使所有之房舍馬廄皆能行有利之使用且不可分割建制而於統御給養衛生等事項皆極便宜所有之部隊能集合於一地而指揮與掌握不致感受困難爲要如左圖



二、僅宿一夜翌日即須前進時

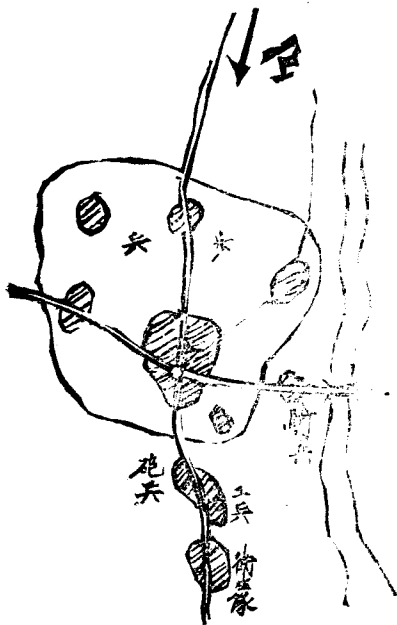
僅宿一夜翌日即須前進時舍營區之分配宜顧慮當日及翌日之行程就宿及集合不費長久之時間且須適應縱隊之行軍長徑沿道路附近之村落依到達時軍隊區分之順序而適當分配之凡與行軍路相距過遠之側方村落慎勿採用如左圖



第六節 與敵有接觸顧慮時舍營區分配之要領

在與敵人有接觸之虞時對於舍營區之分配不可不基於戰術上之顧慮而決定宿營地及其區分即各部隊之兵力務使密集團結將強有力之步兵部隊位置於最前線之村落內（因敵人到時可以行所要之抵抗並能掩護後方部隊之動作故也）對於砲兵因不富於抵抗力之故不可使之孤立就宿於必要時附以若干步兵工兵俾情況緊急時而補助其施行各種動作騎兵因須顧慮其安全休息之故常使之位置於適當之離隔而便於警戒之地點司令部必選擇

於交通路集會之處命令通報之傳達容易電話電信之架設容易之地點爲要
如左圖



第七節 舍營設備之要領

- 一、各部隊須在分配地區內行適當之配宿
- 二、砲廠車廠槍廠繫馬廠通常選定於該部隊之舍營地區內無敵襲且無火災之虞而對於上空不致暴露位置又因當時之情況對上空欲行相當之遮蔽而將其分置於各處者有之
- 三、在房外施行炊事對於上空容易暴露故在可能範圍之內務必避免之對於焚火及點火須常加注意尤其在住民逃亡殆盡之村落當宿營出發之際餘火之消滅殊不可忽
- 四、在用水不便之地關於水之分配及使用之區分須明瞭指示於必要時則標示或配哨兵監視各部隊行適切之使用爲要
- 五、司令部各本部舍營司令官及舍營值日軍官之宿舍並通信所則用旗幟或標記等以標示之在夜間則揭示以標燈俾傳令及其他勤務人員容易認識此等宿營之所在地宜豫行告知衛生所及各出口處所派之步哨俾

得將此等宿舍迅速指示於初到之傳令故也

六、在一地長久駐留時關於防空衛生防火諸設備務須完備司令部各本部
病院倉庫等之所在地須於舍營地入口處揭示處或停車場（車站）等
處詳細揭示而使認識容易於必要時則在舍營地內將到此等地點及比
鄰之宿營地並其他之要點時應經過之道路設以所要之道標使勤務人
員一見了然不致遲延時間而誤機宜爲要

第八節 分配舍營地區時應注意之事項

- 一、各部隊之舍營地區務須平均並須依明瞭之界線以區分之
- 二、須使各部隊能得適當之警急集合場及砲廠車廠槍廠繫馬場飲馬場之
位置
- 三、在有對空遮蔽顧慮之必要時對於有砲兵及其他車馬之部隊須使能得
適當之遮蔽物

四、在用水不便之舍營地宜將水井水流等適當分配之

五、有傳染病顧慮之房舍及馬廄務必避免之

六、在街市交通不便之村落等地必要時則指示各部隊之通行道路

七、司令部及本部等雖因其編制之不同而有差別然須顧慮其事務施行之便宜而分配較大之地域或多數之家屋爲要於可能之際以公署學校寺院等地充當之頗爲適當

八、步兵工兵除人員之宿營外宜注意有適當之地點以爲警急集合場槍廠大行李之車廠及繫馬廠等且對於糧秣之分配診斷被服之修理等亦須周密詳細顧慮之爲要

九、砲兵須有適當之繫馬廠砲廠並須注意進入此等地點便宜而且監視容易砲廠及馬廠不可過度離開尤其一連之物不宜分置數地

十、行李以不妨害各部隊之行動而使之宿營於各部隊之舍營區內爲原則然依乎宿營地之狀況（例如在街市之中央宿營而無行李適當之宿營地時）而將其宿營仰給於他地區內或併合行李之全部抑或併合行李

之一部使在舍營地域外適當之地點以宿營者有之

第九節 舍營地警備之要領

一、舍營地之警備除設警急集合場及警急大集合場外且設舍營衛兵部隊衛兵及對空監視哨又應乎當時之狀況而指定對空射擊部隊等以任舍營地嚴密之警備而防止敵人之潛入與空中之攻擊

二、關於舍營地戰備之程度及警報應用之處置等除舍營司令官特別指示則由各部隊長適當規定之

三、在舍營時士兵須將武器裝具等妥為整理縱令如何黑暗之夜一旦有事亦須得整然之武裝出發最為緊要如左圖

第十節 警急集合場之位置及選定之要領

一、警急集合場者係敵人來襲或土民暴動天災地變等非常之時機各部隊集合之地點也通常步兵以一營輜重兵一排其他各兵種則每一連於其舍營地內不可不設置一警急集合場而報告舍營司令官

二、迫擊砲隊及砲兵通常以砲廠騎兵則以繫馬廠汽車編制之部隊及輜重兵則以車廠爲警急集合場

三、選定警急集合場之際須注意於非常警報各部隊能迅速到達警急集合場或該部隊應占領豫定之地點且在此時機及其他集合之際各部隊不致互相妨害最爲緊要

四、高級指揮官宜依乎當時之情況須使其各部隊之一部或全部集合之故而指定一個或數個警急大集合場者有之

第十一節 舍營衛兵之兵力及配置

一、各舍營地區內通常各設一組或數組舍營衛兵在舍營值日軍官指揮之

下担任舍營地區內直接之警戒及與比鄰舍營地之連絡住民地之監視我軍秘密之保持並維持舍營之安寧與秩序並妨止敵人潛入及土民之暴動

二、舍營衛兵之兵力及配置須顧慮危險之程度地形難易及舍營區之大小而適當規定之

三、舍營衛兵担任區域之外方出口及外圍或其區域內之要點等地則配置以單哨複哨或軍士哨並將衛兵之主力集結於交通容易之地點與鄰接衛兵確保連絡而任內外之警戒此種衛兵在諸兵種混合之舍營時通常由步兵部隊派出附以號兵一名依乎時宜附以機關槍增強其火力舍營衛兵通常準小哨勤務之規定適應當時之情況而動作

四、關於敵情及住民之顧慮多時則增加舍營衛兵之人數以期警戒周密若在一舍營區內設置數組衛兵時則將各組担任之地域務須明確區分之不可稍忽

五、舍營司令官因乎情況適當區分各部隊之警戒地域使各部隊自行配置
舍營衛兵嚴行警戒有之

六、因乎戰備之程度則以軍官任舍營衛兵長衛兵之守則由衛兵長授與之
而守則中應具之事項與步哨同列舉如左

1. 步哨之番號

2. 敵情概要

3. 友軍警戒部隊之情況

4. 比鄰哨所之位置與連絡方法及比鄰宿營地之位置

5. 宿營部隊之名稱

6. 舍營司令官及舍營值日軍官之住所與通信所之位置

7. 對於通行人應行之處置

8. 警報時之處置

9. 交代之時間

衛兵長應乎情況所要將部下區分若干組之斥候巡查適當派遣於舍營區內行相當之搜索及視察爲要

第十二節 部隊衛兵配置之要領

一、各部隊於其舍營地內宜各設所要之哨兵在部隊值日軍官指揮之下以任軍旗槍廠砲廠車廠及行李處使任監視並準小哨勤務之規定服行其任務此種哨兵因乎情況由舍營衛兵派出者有之

二、部隊衛兵與舍營衛兵所不同之處則因舍營衛兵所負之責任範圍大而且繁雜部隊衛兵所負之責任範圍小而且單純故其特別守則亦稍有差異列舉如左

1. 哨兵之名稱

2. 敵人及友軍之概要

3. 比鄰哨兵之名稱及位置

4. 舍營衛兵之位置

5. 部隊長及值日軍官之位置

6. 警報時所取之處置

7. 監視上特殊之任務

第十三節 防空之設備

一、要旨

各舍營地區內於所要之地點配一組或數組之對空監視哨在舍營值日軍官指揮之下以任上空之監視於必要時則指定對空射擊部隊以防敵人飛機之襲擊此外如保持舍營內之靜肅消滅燈光遮蔽敵之視察等消極之手段亦足以阻止敵人飛機之襲擊

二、對空監視哨

對空監視哨豫行判斷敵人飛機之進路行適當之配置爲要而其人員之多少則應以當時之需要程度而配以軍士哨或複哨苟欲使能依號音傳達警報時則於各哨中附以號兵一名而對空監視哨之人員須以曾經相

當訓練而富於發見敵機能力之士兵以充當之爲要故對於監視哨之人員不可專由某一隊派遣宜由各隊中選擇曾經訓練而堪任斯職者方符監視之趣旨至其位置則以在敵機發見容易上空之展望開闊而且靜肅不爲外物所惑亂之地點最爲有利

三、對空射擊部隊

夜間黑暗通視困難飛機飛至不唯不能辨別敵我而已苟照明設備不十分完備時縱行射擊亦難得良好之效果反使舍營地之部隊發生驚惶與騷擾而有被敵乘機之不利故夜間對空射擊決不可濫行實施特於步兵射擊時尤然由此觀之在黑暗之際對敵飛機之處置寧取第一項所述之要旨取消極之手段以阻止之此種動作比較實行射擊者爲有利是以第一項所述之要旨關於設置監視部隊認爲定則對空射擊部隊則限於必要時指定之而已故爲指揮官對於此項務須慎重加以考慮爲要

第十四節 舍營時警報之種類及發命令者與聞

警報後之動作

一、警報之種類

1. 非常警報
2. 飛機警報
3. 瓦斯警報

二、警報之發命令者

1. 非常警報——則由高級資深軍官或舍營司令官命令之
2. 飛機警報——則由舍營司令官或值日軍官命令之
3. 瓦斯警報——則由舍營司令官或值日軍官命令之

三、聞警報命令時之動作

1. 聞非常警報時之動作

各兵種聞非常警報時須迅速將武器整頓完畢先自各班各排彈藥車砲車集合完畢後各兵再依左列之動作實施之

步兵——應迅速在其連之集合地集合完畢再赴警急集合場或至指揮官預先指定之地點嚴重守備

騎兵——迅速到達指揮官所指示之警急集合場

砲兵——依其勤務之區分先迅速集合于砲廠或繫馬廠將武裝整頓完畢後再集合於砲廠關於機關槍隊及步兵砲隊則以準砲兵之動作實施之

工兵隊——迅速至警急集合場集合

航空隊

輜重兵及汽車編制部隊——在車廠（或有馱馬在繫馬廠）集合

舍營衛兵

部隊衛兵——依舍營值日軍官或部隊值日軍官之命令而動作之

對空監視哨

行李——在指揮官未指定時則于其宿營地作出發之準備

2. 聞飛機警報時之動作

除有特別任務外均宜利用所在之掩蔽物在夜尤宜注意漏洩火光對上空施行遮蔽若無特別命令仍繼續行

3. 聞瓦斯警報時之動作

應即裝載防毒面具而至有特別命令時爲止

第十五節 敵人漸次接近須嚴行警戒時之處置

一、一般之處置

敵人漸次接近有嚴重警戒之必要時則增大舍營衛兵嚴禁舍營出口及外圍之警戒以防止敵人之潛入派遣斥候行舍營地區旁之搜索且與比鄰之舍營地及警戒部隊等確保連絡對於要道上之橋梁嚴重監視適當之高地則配以展望哨此等處置以外應於所要施以防禦之設備或以若干保持嚴肅之戰備或將適當之家屋併合而爲警急舍營等亦屬必要之處置

二、施行警急舍營

警急舍營務以建制部隊在一家屋內實施之士兵睡眠時須穿着服裝並將

武器及裝具等置於身旁以便取用而免臨時倉皇所有窗戶門等不可關閉一家屋內至少須有士兵一名燃燈警戒在有馬匹之部隊不可將馬匹繫於庭園及其閉塞之道路於必要時則將圍牆等施行破壞開設多數之道路使與主要之道路切取連絡又因當時之情況有愈加嚴重警戒之必要時則將馬匹附以鞍具或輓具繫於廐外適當之地點因乎情況而繫於舍營地外方者有之

第十六節 由行軍而轉移舍營時舍營司令官之動作

一、集合各設營隊

舍營司令官受命後若係舍營即按高級指揮命令速令各設營隊至舍營地之某處集合（此命令如係臨時的固當爲此辦理若已早有行軍計劃則雖無臨時命令亦可先赴舍營地之某處集合）但在露營時則使各部隊之設營軍官同行

二、偵察舍營地

舍營司令官率領本部副官軍醫及舍營值日軍官（步砲團值日及獨立營連值日）向舍營地偵察按照地圖以概定宿營地之分配法而率領人員分途偵察仍規定原地集合此時舍營司令官還須親往偵察左列之事

1. 關於宿營地之分配者

偵察民家之多少良好否疎密及其貧富有無公共學校廟宇可爲砲廠繫馬廠集合場行李堆集所之處所在露營時則決定露營地應需之事項使士兵早得休息蔽障風雨

2. 關於警戒者

須偵察應派舍營衛兵之位置應閉塞之道路並決定派出閉塞道路之人員在露營時應決定如何利用地形巧施偽露營偽工事之設備以遮蔽上空欺騙敵人

3. 關於戰術者

如應行警急舍營時則偵察適當之房屋決定其行警急舍營之部隊又警急集合場之全部或一部在何處亦須決定而偵察之此外行李有應置於宿地外者則更偵察其位置

4. 關於內部勤務者

如部隊行李能否集團於一地若能集團時則偵察其位置決定採辦物品之地域及飲馬場處所與時間之分配等

三、分配舍營地

舍營司令官到原地後以自己偵察之結果參酌各軍官所偵察之報告與原受高級指揮官之指示對所率領人員分配各部隊之舍營地區若能示以要圖最爲便利此時並規定舍營內務及警備繪出要圖以便指示一切

四、給與舍營值日軍官及設營隊之命令

1. 指示各部隊之舍營地區（示以要圖最爲簡便或以自己所記載之地圖令其抄錄亦可）及入舍時刻

2. 指派巡察軍官如舍營司令官爲舍營值日軍官直接長官時則派舍營值日軍官

3. 指定舍營衛兵對空監視哨對空射擊部隊之兵力及應派出此等兵員之部隊及其位置

4. 指定應特別保持靜肅戰備之部隊（若在舍營時使一部行警急舍營若露營時則使一部持槍休息）於必要應行戰備工事及任此工事之部隊

5. 指定警急集合場之全部或一部與大警急集合場之位置並分配赴此集合場之道路

6. 遇非常警報飛機警報瓦斯警報所取特別之處置有時並須指示乘馬兵種車輛行李等應取之動作

7. 指定應派出巡察之部隊及其人員

8. 規定關於戰備保持靜肅之事項指定飲馬廠繫馬廠之位置及分配飲水飲馬之界線並規定日用行李之舍營

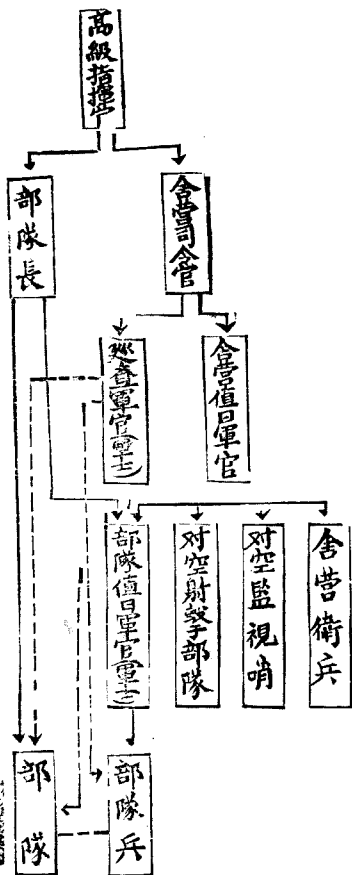
第四篇 宿營

三八

9. 關於通信衛生與在駐留舍營之日課時限以及關於居民事項有時亦應指示之

10 高級指揮官及舍營司令官之宿舍並通信所之位置

第十七節 舍營勤務之系統



第十八節

舍營時充任舍營司令官之人員

一、若高級指揮官（例如師長）未經命定舍營司令官則各舍營區之上級資深軍官（例如旅長團長）當然為該舍營區之舍營司令官

二、軍隊在獨立作戰時旅長團長因事務繁雜若再任舍營司令官則忙迫殊甚未免有疏忽作戰業務故在作戰時對於舍營司令官可以次級者任之

三、各師在併列作戰時仍應由旅長團長充任之舍營司令官以重職守

四、在團以下部隊獨立作戰時其作戰業務雖似繁雜實則簡單舍營司令官亦可由團長營長兼任之

第十九節 舍營值日軍官之勤務

一、舍營值日軍官之人員

通常以上尉充之在大部隊則用校官即師部旅部團部之值日副官輔佐舍營司令官執行業務若舍營區之兵力少且在一地舍營當不另設此項勤務機關而以舍營司令官兼任之若僅一部隊宿營時則以部隊值日軍官兼任之若在專設時之派遣法仍按原來值星勤務之順序以使其勤務

平均其悉此順序者爲其直接長官若非其直接長官充當舍營司令官時則由舍營司令官指示應派遣勤務員之部隊由該部隊長指派之

二、舍營值日軍官之動作

1. 承舍營司令官之指導掌理關於舍營之內務與警備有時視察舍營地內外決定配置舍營衛兵細部輔助舍營司令官偵察宿營地
2. 通報各部隊值日軍官軍士之集合地點
3. 赴部隊值日軍官軍士之集合地點下達關於警戒上戰備上之命令
4. 赴舍營衛兵集合之地點決定其位置配置哨兵且指示一切
5. 配置完畢即報告舍營司令官此後時常巡視宿營地內監視各舍營衛兵之勤惰並維持軍紀風紀

第二十節 巡察軍官(軍士)之勤務

舍營區內因時宜應設巡察軍官(軍士)若干員使任舍營內之巡察該軍官奉命後關係舍營內務與警備應報告舍營司令官而受其指示擔任巡察並監視

各舍營地區部隊已否實行其所規定并警戒敵人之潛入尤要者爲軍紀如無異狀可於詰朝報告否則隨時報告

第二十一節 部隊值日軍官(軍士)之勤務

步兵連與營同時宿營之部隊值日軍官以中(少)尉軍官充任之如步兵連與他兵種部隊分區獨立宿營時則派軍士任部隊值日勤務而二者之階級雖殊其任務則一同爲維持舍營地區內之靜肅及秩序實行所屬部隊長與舍營值日軍官之命令並輔佐舍營值日軍官指揮部隊衛兵警戒舍營地區其動作如左

一、奉命後即至舍營值日軍官處受領關於舍營內務與警備必要之指示適當規定之通報於各連關於內務者指示在宿營地內散步之規定願慮夜間敵人飛機之轟擊禁止屋外點火關閉門戶及露出火光等事關於警備指揮部隊衛兵配置步哨嚴禁居民之出入或每舍營地區內每小時派遣巡察巡視之

二、凡受有舍營值日軍官之命令如其與所屬部隊有關並應適當規定者則規定之一并通報於各連其關於警戒者則遵守其指示以警戒之又如診斷時間點呼之時間亦須通報之並遵照施行接到分配宿營需用品之通報時即酌派人員前往領取而分配之

三、巡視所屬部隊舍營地區內各處注意軍紀與靜肅實行上級勤務機關及直屬部隊長官之規定事項而監視之對於步哨尤宜注意

四、日用行李未到以前應派兵前往至某處誘導並指示日用行李之宿營地及各部隊宿營地各司令部本部及炊事場行李堆集等所在地

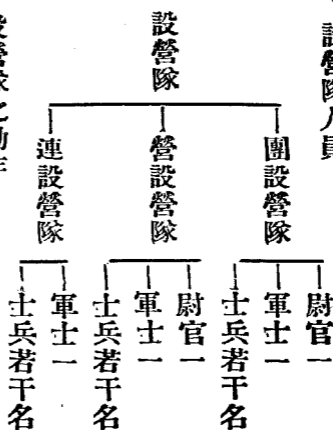
第二十二節 舍營時設營隊之勤務

一、設營隊派遣之時機

按設營所需之時間而定或在軍隊到着數日前派遣或由高級指揮官之決心臨時派遣者均有之但其舍營之時間務以軍隊到着時即已準備完為最小限如係臨時決心宿營不能預先派遣設營隊時則舍營司令官當

自行率設營隊或派乘馬軍官率領設營隊於舍營司令官之前或在其後
跟進故無論如何迫促各部隊務宜注意預先派遣設營隊

二、設營隊人員



三、設營隊之動作

1. 用設營隊于舍營司令官處所領受本團舍營地區分配各營舍營地區
2. 營設營隊于團設營隊處領受本營舍營地區分配各連舍營地區

3. 連設營隊于營設營隊領受本連之舍營地區分配各排或各班之舍營位置並注意實施左列之動作

a 將該連之人員表攜帶同行

b 率領設營隊先至指定之地點受設營隊長指揮（此設營隊長通常爲團部營部之副官或其他官長）

c 由設營隊長處領受本連宿營地區但不可只顧本連利益而要求舍營隊長分配寬良地區或侵犯他部隊之地域

d 設營之精粗按狀況時間季節天候疲勞程度到達時刻翌日應否出發等問題考慮之設舍時間有餘暇固當精密觀察現地否則亦須大體觀察至不得已時始在圖上觀察其宿營分配務求平均就大概決定官長宿舍而使部隊到達時能得迅速之休息爲妙

e 於部隊未到以前選定本連集合之位置其應具備之性能須在舍營地中央附近或附於警急集合場或近於陣地線之方面且使集合不生混

亂而又發見容易之地點爲佳又宿舍附近有無傳染病亦須調查之
f 於宿舍進口張貼部隊號與班次以便士兵不致錯誤但宜於就宿後立即撤去此種標識易爲敵人間諜所窺閱且爲使秘密兵力所在起見概以暗號標識之

g 調製宿營地之要圖應先描畫宿營地之概況註記配宿班次人數官長宿舍團營本部之位置及其主要道路連集合場警急集合場又舍主姓名居民狀態與風紀上及其他可供參考事項亦須附記之

h 於道路上適當之地點設置道標或派傳令至某處迎接以便引導本連到達

i 本連到達宿營地時應向連長報告之事項如左

1. 宿營地之概況連部之位置並宿營地內主要之道路

2. 宿營地之廣狹

3. 關於衛生上之事項

第二十三節 住民有通敵意時宿營之要領

住民有通敵人之動作及間諜之行爲者務須嚴密警戒並施以極刑以恐嚇之或拘押該地有聲望者爲質問俾住民不敢有反動之行爲對於交通通信等則限制或禁止之街中常點燈火將道照明使住民無聚會暴動之地關於軍隊方面則嚴緊備戰將舍營前兵之兵力增大巡察組加多於必要時則置警急舍營嚴密警備且於舍營地施行防禦工事及戰鬥之準備以備不虞爲要

第二十四節 給養法及大行李輜重之宿營法

一、給養爲用兵上極重大之要務而其實施苟不適當則於作戰之目的決難達成蓋給養不善對於人馬之體力及精神上易致衰弱而影響於戰鬥者頗多故各級指揮官對於部下給養須特別注意不可使有粗惡不足之患

二、在行軍之際苟宿營地附近若未預先準備糧秣時則用大行李之糧秣上級指揮官雖僅示部下補充命令亦可但使部下不致誤解且能迅速着手炊事之故是以將給養法明瞭指示之關於補充之事件亦須給與所要之

指示

三、糧秣交付所限於可能之範圍內務須開設戰列部隊之附近於必要時則分置於各處而使補充便宜且可減輕大行李過劇之勞動爲要

四、大行李若認爲無特別危險之情況時各部隊之宿營地內有餘裕地址而能收納時則使之分進於各宿營地而受所屬之部隊長指揮而就宿亦爲適當

五、行李中除糧秣外將宿營間之必需品（事務用品軍官之行李等）積載者有之輜重則因乎狀況上之關係在同一地點集結宿營而嚴密其警戒若在翌日有行軍之公算大時則勿縮短其距離應就行軍之概況使在行軍之道路以宿營爲要

六、輜輕隊長宜考察一般之情況並注意翌日先進輜重之部署便宜而決定其宿營以免翌日部署困難前進遲緩

第二十五節 由行軍初就宿營時之動作

一、班長及宿營長之動作

1. 將本班之景况總括之行簡單之報告

2. 本連舍營地集合場及緊急集合場連排長之宿舍位置事務室診斷所等之位置及受診之時刻舍主之姓名宿營之位置早晚點名之地點戰備之程度及其他緊要之事項務須筆記轉告部下使之確實記憶且監督其實施之

3. 將至宿舍時途中須整頓隊伍嚴肅軍紀以壯軍容至宿舍前一切規定須簡單明瞭不可使部下有長久時間之停留以致增大其疲勞

4. 初至宿舍時士兵每因疲勞之故持武器裝具等任意散置以致臨時發生事故茫然失措此種動作不可不嚴加糾正

二、士兵之動作

1. 關於武器裝具及身體等有無異狀須報告於班長

2. 本連之舍營地域集合場緊急集合場並至緊急集合場及集合場之道路

應詳細記憶之

3. 本連官長之宿舍及事務室診斷所及受診之時間舍主之姓名宿舍之位
置及早晚點名之地點戰備之程度宜切實記憶之
4. 將武器裝具等須依照指揮官或班長所規定之處放置整齊決不可隨便
任意放置

5. 關於就寢一切須依班長之分配不可任意取寢具或位置變更致發生糾
紛而亂秩序違犯軍紀爲要

第二十六節 舍營中之動作

一、宿舍長之動作

1. 將士兵停止於舍外已入室內與舍主行所要之酬酌及槍架之位置與裝
具放置之地點須與舍主協議而適宜規定之
2. 將一切準備妥善再引士兵入室內適當分配之然後指揮士兵實施炊事
3. 將翌日出發之時刻告知舍主

4. 入舍後應注意萬一發生災禍時之處置若聞警戒之際宜迅速肅靜整備武裝先集合班排後速至連之集合場集合

5. 在舍營常使士兵整頓武裝使在黑暗之夜時亦能得整然之武裝出發爲要

6. 在有警戒之必要時宜注意燈火火光不使洩漏於上空當此際之時除警報外無論任何動作禁止使用號音

7. 宿舍前所貼之標示殆就宿後宜迅速撤去之

8. 關於士兵諸種動作須嚴密監視且率先躬行示以範圍

二、士兵之動作

1. 對於舍主務須謙恭和藹不可有粗暴之言詞及行爲

2. 對於家具窗戶等須注意愛護不可使有損害

3. 綁腳須在屋外解脫將塵土拂去在未入舍內以前須將武器各部拭擦潔淨爲要

4. 外出時不論公事或私事務必將所經之地點及歸還之時刻報告宿舍長
5. 有上級官長來巡視宿舍時先見者應迅速報告於宿舍長

6. 夜間對於雜談暴飲暴食等須禁止

7. 背囊必須放置於規定之地點裝具須依着順序整然安置於背囊之上

8. 若無上官之命令時槍內決不可裝填子彈

9. 應特別注意火災而講求豫防之方法

10. 對於廁所須注意不使污穢以免妨碍衛生

第二十七節 集合前之動作（自起床至出發時

應行之動作）

一、宿舍長之動作

1. 檢查舍內有無遺失物品若室內污穢時則令士兵洒掃清潔以免舍主厭惡

2. 向舍主行所要之酬酢

3. 檢查武器裝具服裝及檢察人員

4. 將隊伍帶至集合場時則向指揮官報告

5. 勿論任何理由對於集合時間決不可稍遲

6. 借用舍主之用具如有損壞時宜向舍主道歉或賠償之

二・士兵之動作

1. 整頓裝具

2. 洗面及行大小便

3. 拭擦武器檢點裝具

4. 用飯着裝

5. 各自檢查有無遺失物品於舍內

第二十八節 舍營命令之下達法

一、舍營命令應載之事項

1. 決定各部隊之舍營地區

2. 指定值日官及巡察官等

3. 指定舍營衛兵對空監視哨對空射擊部隊之兵力及派出之部隊並其位置

4. 規定各種警報時應取之處置關於乘馬兵種車輛行李等特別應取之動作

5. 戰備之程度

6. 高級指揮官及舍營司令官之宿舍並通信所等之位置

7. 於必要時則指定警急集合場及到達此地之位置

其他關於通信衛生日課時限等亦宜行所要之指示

二、舍營命令一例

舍營命令 某月某日某時
于某地

一、各部隊之舍營地區如別紙要圖

二、着步兵少校某爲舍營值日官

左列各部隊應照所指定者派遣巡察官即時至舍營司令官之宿舍

步兵第四團 野砲兵團 重砲兵營

中(少)尉各一名

三、步兵第四團應於午後五時三十分派遣如左之舍營衛兵使歸舍營值日

官之指揮

南部衛兵 某村北方約三百米達某道十字路

軍官一 下士或上等兵八 士兵三三

北部衛兵 某橋南方三百米達某街交叉路

軍官一 下士或上等兵七 士兵二八

西部衛兵 某處司令部

軍官一 下士或上等兵六 士兵二〇

各衛兵中須各附號兵一名

四、左列各部隊應於午後五時三十分照左列者派遣對空監視哨使歸值日

官之指揮

步兵第四團 下士或上等兵一 士兵四

於某處東北端堤防

野砲兵團 下士或上等兵一 士兵四

於某處西端高地

重砲兵營 下士或上等兵一 士兵四

於某處南端高地

各對空監視哨人數中各附號兵一名

五、當非常警報各部隊即派遣命令受領者至師司令部並行如左之處置但

非常警報用立正號音飛機警報用煙火通報瓦斯警報用前進號音

非常警報

步兵 在緊急大集合場

砲兵 在各營之砲廠附近集合準備出發

第四備 宿營

五五

第四篇 宿營

五六

工兵 以一部掩護重砲兵 以主力任野戰砲兵之直接掩護

師司令部 通信隊及無線電信隊

在宿營地行出發之準備因乎時宜則依師司令部之命令以行動作但舍營衛兵對空監視哨應繼續施行現在之任務大行李在宿營地集合待命須注意不妨害諸部隊之行動

飛機及瓦斯警報

各部隊應即時消滅燈火保持靜肅且行妨毒之準備

六、步兵第四團之警急大集合場在某處乾田步兵第四團（第一營缺）之警急集合場如左

團本部及第二營 在某寺北側乾田

第三營 在甲村南側乾田

迫擊砲隊 在該隊宿營南端空地

七、此地住民對我無好意各部隊應爲如左之戰備

各宿舍須將各人武器裝具切實整頓勿論何時皆能速整武裝爲要步兵
第二營應使派出舍營衛兵之連施行警急舍營

步兵第三營應使在最東之連行警急舍營凡有馬匹之部隊須注意能隨時整頓爲要

八、關於舍營內務之規定如左

軍士以外士兵一律不准外出

服傳令勤務之軍士以下之服裝概着軍服徒步兵則除去背囊舍營地內之水井皆可使用但各部隊使用之先尚須檢查一次並須配以哨兵馬匹飲料可用各部隊舍營地區之流泉

九、師司令部及通信所在甲村南端

十、前衛司令官之宿營在某村中央

十一、予在某處

宿營司令官某

第三章 露營

第一節 露營之利害及使用之時機

一、露營之利

1. 集合容易戰鬥準備迅速
2. 命令報告通報傳達便利
3. 對部下之監視及掌握便宜而且軍風紀維持容易
4. 軍隊無向遠側方行進之弊而不致增加其疲勞
5. 無惹起火災之顧慮
6. 敵之間諜不易潛入

二、露營之害

1. 不能遮蔽風雨人馬不得良好之休養並減少戰鬥力
2. 需要品之補充裝具被服之修補與整理均不便宜
3. 炊事及其他使用器具皆感困難

4. 夜間常露燈光給敵機及斥候偵察之徵候
5. 多受地形之限制

三、露營之時機

1. 住民地缺乏無其他方法施行舍營時
2. 與敵相距甚近並將有戰鬥準備時
3. 住民地有傳染病時
4. 因戰術上之關係夜間須在一定之地點時

第二節 露營地選定之要領

一、顧慮戰術上之目的選定露營地時之要領

1. 對於敵方及上空須有充分之遮蔽
2. 對於敵之飛機及長射程砲兵之攻擊目標地點務須避免之
3. 須與戰鬥陣地接近以便於加入戰鬥

4. 緊急時須能迅速集合出發
5. 與戰鬥陣地有良好之道路

二、顧慮休養上之便利選定露營時之要領

1. 地址乾燥並能遮蔽風雨之處
2. 須有良好之飲水取用便利而且充足之地點
3. 在對於人馬休養健康有害之地務須避免之
4. 限於可能範圍內宜選定其近旁能便於採辦各種需用用品之處

第二節 露營勤務人員及其任務

在行露營時其勤務人員概準舍營之規定仍設置露營司令官露營值日軍官巡察官(中下士)及部隊值日官(中下士)而其任務亦與舍營之規定相同而露營勤務人員之系統亦與舍營相同

第四節 露營之準備及露營地區之分配與設備

一、露營司令官通常在部隊之先向宿營地前進將露營地附近之狀態行詳

細之偵察以決定之在此時機須使各部隊之設營官與之同行露營司令官若已決定露營地時則將露營地適當分配於各部隊且將外部之警戒與必要時露營地內應設之工事及飲水井飲馬場之分配需用品採辦之地域等適宜規定之

二、露營司令官須在認識容易之地宿營且使露營衛兵及部隊衛兵詳知其位置

三、露營司令官因須使兵卒早得休息或迅速遮蔽風雨之故有使各部隊長迅速考究所要之方法之責任

四、在露營地關於衛生上之設施應特別注意且不可不行相當之監視對於炊事場及廁所等處清潔之保持為尤然長在一地露營時因人馬衛生上之關係須時時變更其位置

五、炎暑及嚴寒之際施行露營時對於保護健康上之設施務使良好最為緊要當此時機須以帳篷及其他木材樹枝等構造急造掩蔽若土質許可則

將土地掘開使睡眠之處低矮且將掘出之土堆積於周圍以防寒氣

六、在指定之地區內關於露營之設備炊事汲水等各部隊長應行所要之規定以免混雜但由露營司令官已特別規定者不在此限

第五節 露營警備之要領

一、各露營區應準舍營之要領配置露營衛兵對空監視哨及對空射擊之部隊其任務準舍營之規定

二、部隊長之位置軍旗槍廠砲廠車廠行李等因須特別監視之故應準舍營之規定各部隊各設所要之部隊衛兵担任警戒與監視之責任

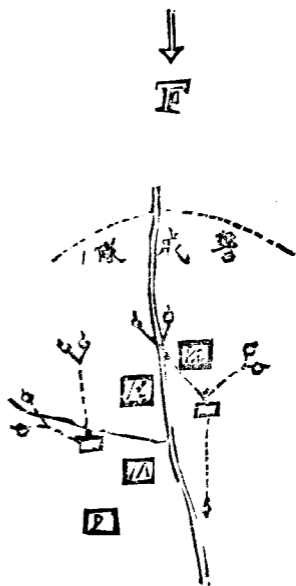
三、露營時對於警急集合場無特別設置之必要時則通常以休息地點充當之於必要時高級指揮官須指定警急大集合場之地點對於各部隊應有之動作等行相當之規定

四、關於警報準舍營之規定實施之

茲將露營警備之概要圖示之如左

兵	種	部	隊	所要之正面	縱	深	備	考
各兵種露營所佔用地積之概數表								

第六節 各兵種露營所需地積之概數



備考
 占表示露營衛兵
 部隊衛兵則在
 各部隊之內

輜重兵連	一〇〇	六〇〇
兵站汽車連	一六〇	二六〇

第七節 露營地對空之秘密法

對於上空欲將露營地確實隱匿不致暴露天空使敵之飛機失其效力時若當時之情況許可除設偽裝露營及工事外須適當利用地形及偽裝並依遮蔽之手段以欺騙敵人且將砲車輛及繫馬場等行不規則之配置對於通達露營地之道路則用與道路附近同色之物體散置於道上俾敵不易偵察爲要

第八節 露營中軍士及士兵應有之注意

- 一、在露營時不可不嚴肅戰備
- 二、大小便時務必在規定之地點實施
- 三、不可任意離露營地若有不得已之事故非離開不可時必須報告值日軍士或直屬之部隊長與班長俟許可後然後離去在歸還時亦必報告之

- 四、宜常常注意被服等須不爲露營火所燒却爲要
- 五、背囊內裝入之物品勿論如何不可展開
- 六、凡攜帶之物品須常常加以注意使無損失爲要
- 七、露營中分配飲水飲食或其他物品等決不可有喧嘩紛擾致爲敵所察知
- 八、在出發之際對於餘火務必消滅之俾無餘燭以免惹起野火燎原之害
- 九、上官來時除接受命令及其他之指示外則依然從事業務或休息
- 十、出發後露營地務使其不可成雜亂狀態因敵可藉以推知我軍紀弛張之故也

第四章 村落露營

第一節 要領

村落露營者依以舍營與露營混用之宿營法也在此時指揮官及軍隊之行動概準露營及露營之動作以實行之故在村落內宿營之部隊關於警戒之方法對空之處置內部之勤務等則準舍營之規定在村落外露營之部隊關於警戒

之方法對空之處置內部之勤務等則依露營之方法以實施之是爲通則

第二節 村落露營之利害及使用之時機

一、村落露營之利害

村落露營之利害適將舍營及露營二者之利害兼有之但在軍隊休養上較露營爲優

二、使用之時機

1. 與敵接近因戰術上之關係須以若干部隊迅速行戰鬥準備之必要時
2. 住民地缺乏不能全部舍營時

第三節 實施上之注意

一、在房屋缺乏而行村落露營時因須將軍隊密集於村落內而宿營之故諸種之混雜容易增加故露營司令官務盡各種手段努力豫防此弊當軍隊未入村落之先關於宿營必要之事件須豫行周詳之規定爲要

二、在大部隊行村落露營時當黑暗之際對於軍隊之混亂與士卒擅用人民

之物品及其他因軍隊之幅員而發生之混雜等事項須特別加以注意

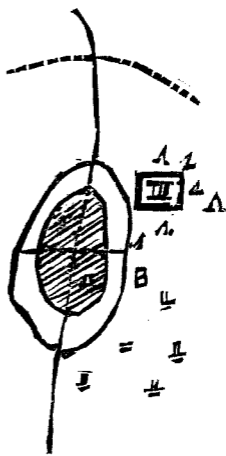
第四節 與敵接近因戰術上之顧慮施行村落露

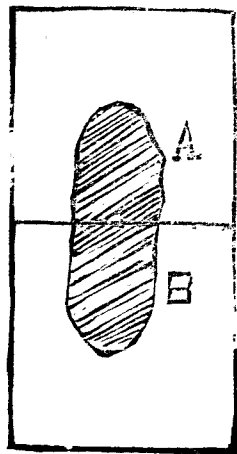
營之要領

在與敵人接近因戰術上之顧慮而施行村落露營時通常由高級指揮官或露營司令官決定施行露營之數目有時則指定應行露營之部隊例如左圖因戰術上之必要以一部A施行露營其他之部隊B行舍營乃由高級指揮官或露營司令官所指定者也

第五節 房舍缺乏時施行村落露營之要領

在房舍缺乏施行村落露營時若專顧慮休養之平均則將相連接之數村落分屬於各部隊由各部長適宜分配之使各部隊得平均之休養例如左圖平均分割於A B兩隊是也各部隊在分配之地域內無論如何務必在家屋內舍營不得已時則將一部分在庭內或其附近之空地內施行露營但對於街道及通行之道路縱令如何適宜亦決不可露宿其上最爲緊要





第六節 村落露營之配宿法

一、使每建制部隊施行露營或舍營

二、將適當之村落分配於各部隊使各部隊長在分配之地區內適當行舍營及露營之區分

宿營之際若目的在使各部隊得平均之休養則後者頗為有利若在嚴密戰備之程度則前者較為適當因斯二者之關係對於應使施行舍營或露

營之單位部隊則有各種之階梯矣例如一師以步兵一團爲基幹設置警戒隊一師之主力則因戰術上之關係須使步兵三營施行露營嚴密戰備當此之際使建制部隊一團施行露營爲適當乎抑使三團中各以一營施行露營爲適當乎則應依當時之情況軍隊之狀態（疲勞之程度當時之態勢等）並顧慮軍隊以後之使用便否而決定之苟側重戰術方面而欲嚴密戰備之程度時則以建制之一團施行露營爲有利

若在休養上之色彩濃厚時限於無特別之顧慮務適當分配村落於各部隊而使全軍得平均休養已如上所述矣然對於行舍營露營兩區分之最小單位部隊則有加以充分研究之必要不可徒事休養將單位部隊過度分多以致指揮統御上感受困難爲要例如一排而將其行舍營露營兩者之區分則顯見其不可（因軍官僅一名故也）至若一連而使其行舍營露營兩者之區分其害雖不如一排之大然因團結及指揮統御各方面而言必極力避免之爲要縱在以休養爲主體而行村落露營通常亦必將村落

第四篇 宿營

七二

分配於戰術單位或給養單位之步兵營再由營長適當使各連行舍營與露營之區分者是爲大體之標準至于營以下之小單位部隊而行舍營及露營之區分者則限于特別之時機而已

