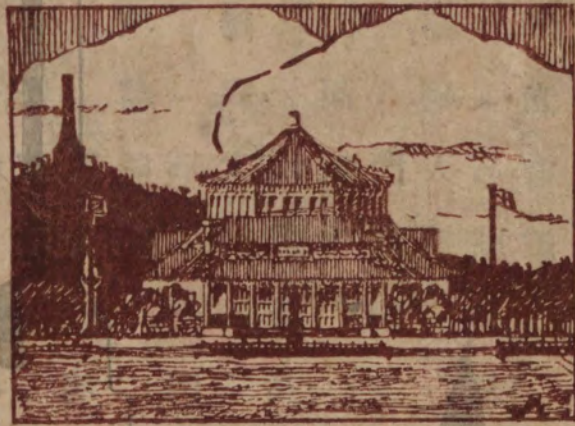


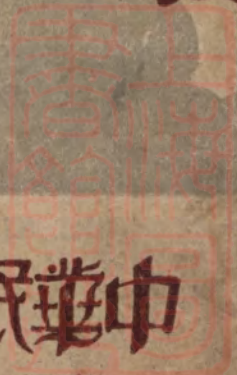
上海新報社

盛大會刊



從物的建設到心的建設

中華民國二十一年四月一日出版



德 商
魯 麟 洋 行
建 築 材 料 部

上海江西路四二五號 電話一六一〇二

進 口 建 築 材 料 並 代 裝 置 工 程

各
種
玻
璃

迴	玻	門	捲	玻	鉛	冰	厚
光	璃	面	式	璃	條	梅	白
電	石	天	門	櫥	鋼	大	鋼
燈	絨	棚	面	窗	質	門	窗
瓦	銅	器	鋼	玻	玻	玻	玻
片	邊	具	門	璃	璃	璃	璃

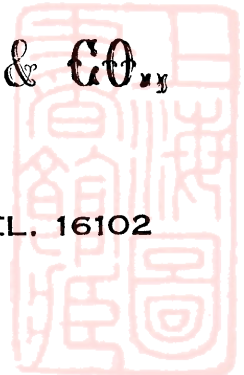
五
金
材
料

以 上 各 種
均 有 現 貨

REITER, BROGKELMANN & CO.,

BUILDER'S SUPPLY DEPT.,

452. KIANGSE ROAD SHANGHAI TEL. 16102



特刊目錄

插圖

總理遺像遺囑

本會發起人肖影

本會職員攝影

本會成立大會開會時攝影

本會成立大會全體出席會員攝影

本會成立大會聯歡會攝影

上海市政府新屋模型

未來的建築形式

南京總理陵墓第三部工程所用之碑石

孫中山先生廣州紀念堂建築工程進行時攝影

南京總理陵墓第三部工程陵門圈石安置攝影

孫中山先生廣州紀念堂將完工時攝影

午餐時的倫敦

南京國民政府財政部新屋

本會附屬夜校全體學生攝影

本會計劃中之建築職工學校圖樣

題詞

胡漢民先生 林子超先生 孔祥熙先生 孫哲生先生 葉楚傖先生 王正廷先生 吳鐵城先生 張岳軍
先生 夏光宇先生 朱文鑫先生 胡庶華先生 余日章先生 吳邁先生 虞和德先生 中國建築師學會
范文照先生 董大酉先生 許嘯天先生 高劍華先生 薛次莘先生 馬蘭舫先生 沈秉元先生 賀敬
第先生

上海圖書館藏書



A541 212 00:1 1161B



特刊目錄

特載

- 上海市建築協會宣言
- 上海市建築協會成立誌感
- 本會之使命
- 本會成立瑣言
- 我國建築業過去的失敗與今後的努力
- 實現科學計劃與促進住居的幸福
- 有望於本會發起人者
- 建築商應有的努力
- 本會前途之瞻望

專著

- 美國建築借款團體之勃興
- 都市水政
- 測量行駛汽車道比較鐵道之測量說
- 製圖淺說
- 建築商與地產商的合作方法
- 建築與藝術

譯述

- 什麼是建築師
- 建築師應具之特點
- 建築師之職務
- 建築過程中之火患

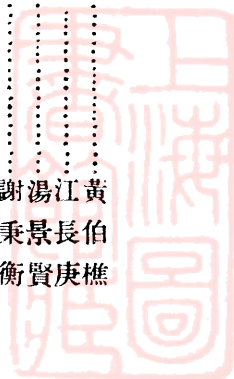
附錄

- 上海市建築協會章程
- 本會現行紀要
- 本會現有會員題名錄
- 本會附屬夜校成立經過及現在概況

袁宗耀
袁宗耀
袁宗耀

阮錫齡
楊錫齡
施錫齡
杜錫齡
劉錫齡
沈錫齡

黃伯樵
湯景賢
謝景賢
陶桂林
盧松華
陳壽華
杜彥耿



廣告索引

(以收到先為後)

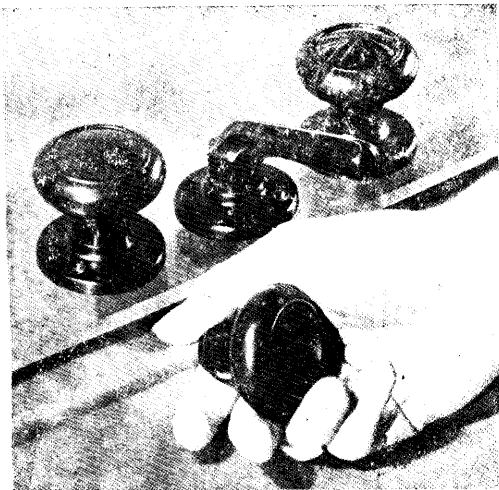
魯麟洋行
瑞昌五金號
泰山磚瓦公司
恆大洋行
大來洋行
震旦水電公司
信昌機器廠
中國水泥有限公司
馬海洋行
沈榮記漆作
美和洋行
新仁昌五金號
怡順昌五金號
瑞和磚瓦廠
益中製磁公司

蔡仁茂玻璃鋼條號
老晉隆洋行
中國造木公司
泰康洋行
馥記營造廠
華商上海水泥公司
興業製磁公司
復記木行
上海晒圖公司
協生木行
淡海洋行
東方鋼窗廠
慎昌洋行
大昌號
沈生記打樁廠
啓新洋灰公司



瑞昌五金號

總號：漢口路四二二一號
 電話：一四四六〇號
 支號：靜安寺路六六七一九號
 電話：二六七六七號
 工廠：同孚路二四二號

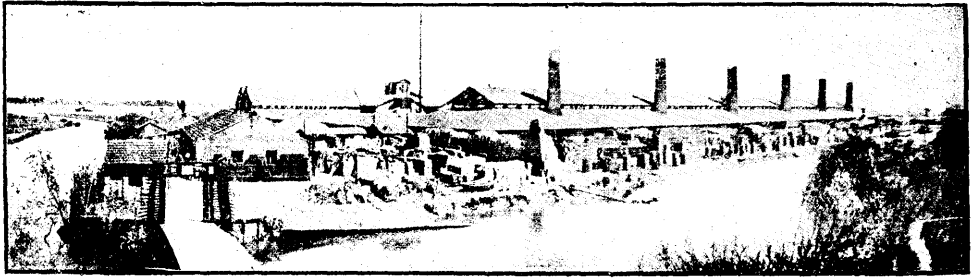


SPECIALISTS
 IN
 ALL KINDS OF METAL WORK.
 ART BRONZE CASTINGS
 BRONZE OR IRON
 GATES-DOORS-WINDOWS
 GRILLES-RAILINGS
 AND
 LIGHT FIXTURES.
 MANUFACTURERS
 AND
 SUPPLIERS
 OF
 BUILDING HARDWARE

Soy Chong Architectural Metal Works.
 No. 421-2 Hankow Road,

Tel. 14460





泰山磚瓦公司

出品

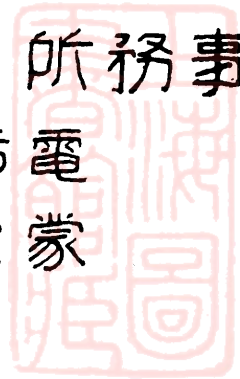
青
瓦

面
磚

紅
瓦

筒瓦 火坭 粗紙 石灰 紅瓦 紅磚 青磚 路磚 火磚

鎮窰干縣善嘉江浙 廠一第
 港橋長華龍新海上 廠二第
 號一念百四路合勞 所務事
 號五雲三三四一話電
 迎歡任無品樣索蒙





THE ROBERT DOLLAR CO.

IMPORTERS
OF

DOUGLAS FIR (OREGON PINE)
SPARS-PILING-LONG TIMBER/
SLEEPER-CROSSING & BRIDGE TIES/
HEMLOCK & COTTONWOOD
CALIFORNIA REDWOOD
PHILIPPINE HARDWOOD

OFFICES IN CHINA

SHANGHAI

TIENTSIN

TSINGTAO

TSINANFU

HAICHOW

HANKOW

NANKING

CHINKIANG

HONGKONG



毡 毛 油 頂 屋
MALTHOID & SOLDIER ROOFING

板 熱 避
Insul Board

磚 磁
Tiles

門 窗 鐵 鋼
Steel Windows

金 五 小 大
Hardware

毡 地 油 術 美 式 新
T. M. B. MASTIC FLOORING

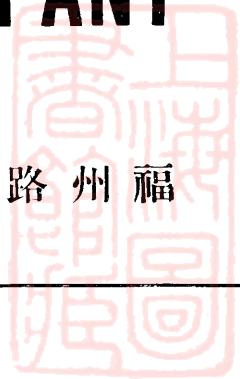
理 經 行 洋 大 恒

DUNCAN & COMPANY

SHANGHAI

○四四一六話電

號 九 路 州 福





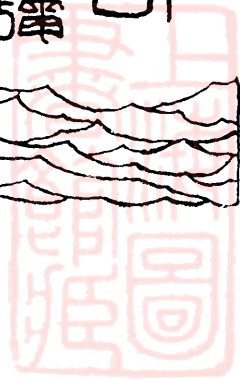
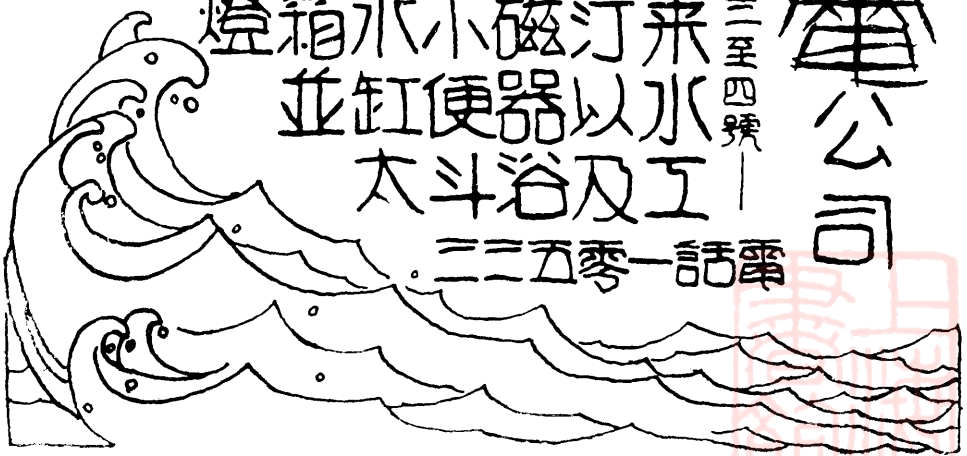
本公司承接自來水工程專裝熱汽水以及
 各種磁器浴盆及
 冷熱水管各種磁器
 缸馬桶面盆大小便
 火爐鐵灶沙漏缸
 平龍頭冷熱水箱並
 修理及裝製電燈
 電鈴電爐應有盡
 備

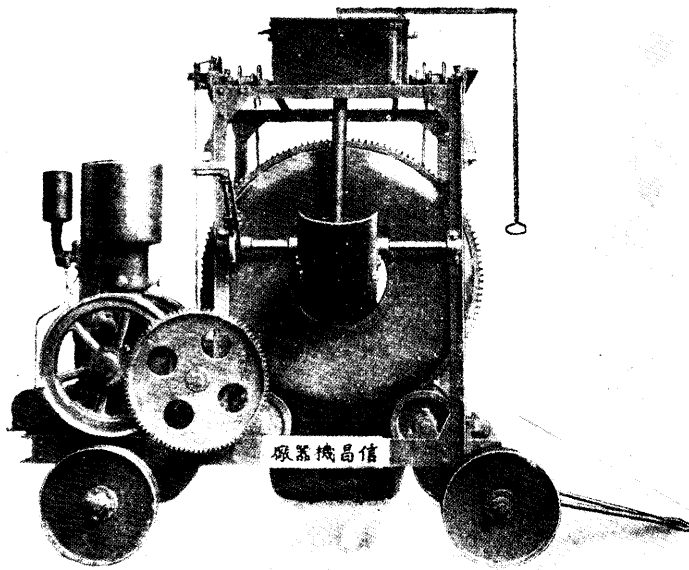
震旦

 華公司

浙江路三六三至四號

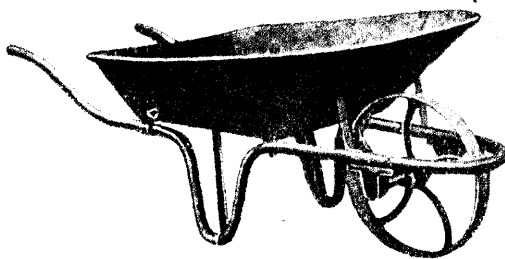
電話一零三五三





信昌機器廠

本廠專造
 水泥盤車
 吊車打樁
 車各種機
 器銅鐵翻
 砂以及銅
 鐵欄杆



地址：海甯北路山和路一號
 電話：四〇〇七號



此屋自始至終
需用

中國泰山牌水坭

中國水坭股份有限公司

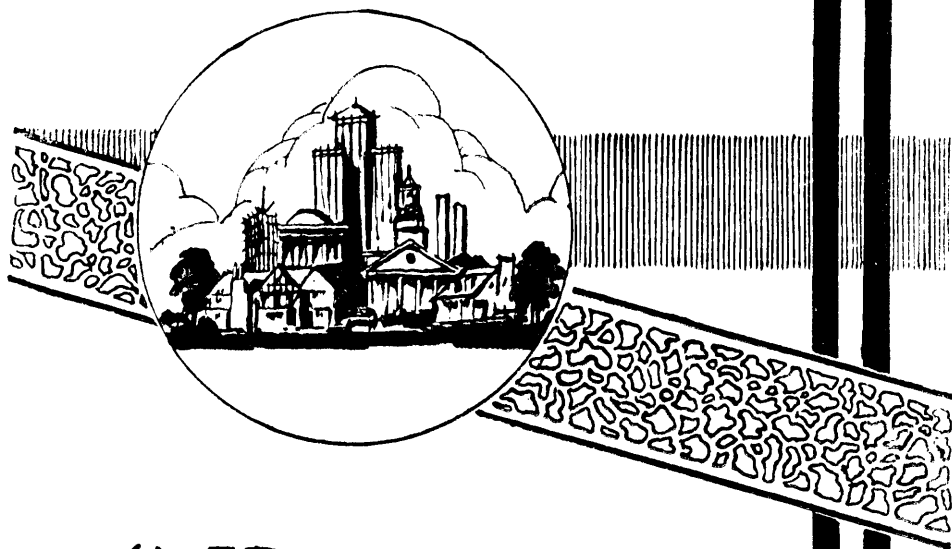
事務處

上海江西路六十二號

電話一五一五八

廠設龍潭



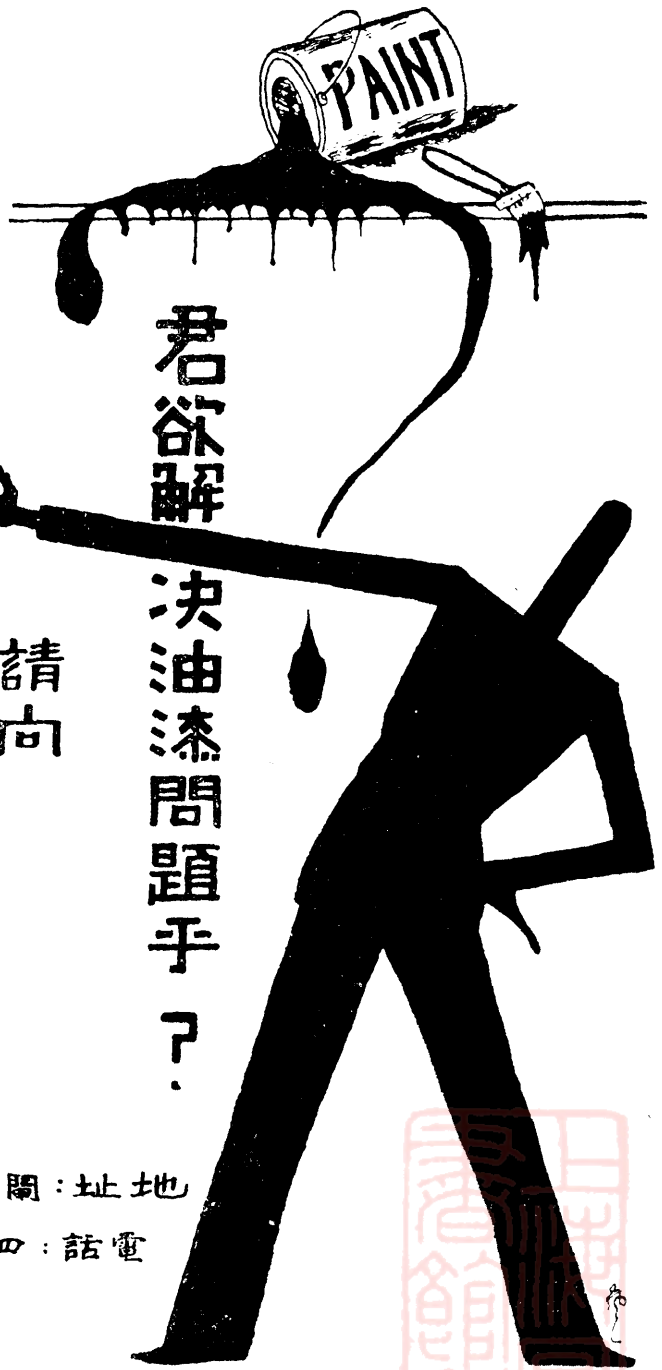


馬海洋行

地產部

經理房屋地產買賣房屋
 地產抵押代收房租道契
 掛號建築打樣等等如蒙
 賜顧請駕北京路三號本
 行華經理陸高詠君接洽
 五三五二六話電





沈榮記漆作接洽。

必使君滿意！

君欲解決油漆問題乎？

請向

地址：關北賓山路一六〇號

電話：四一四六五號



HONG NAME



"MEI WOO"

"CERTAIN-TEED" ROOFING
"CELOTEX" INSULATING BOARD
INSULITE MASTIC FLOORING
FLOOR, WALL & COLOURED TILES
RUSSELL & ERWIN HARDWARE
SCHLAGE LOCKS
SIMPLEX GYPSUM PLASTER
WHEELING METAL LATH
Large stocks carried locally.
Agents for China.

FAGAN & Co., Ltd.

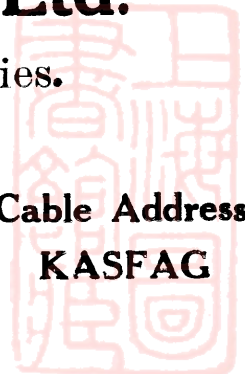
Building Material Specialties.

261 Kiangse Road.

Tel. 61122

Cable Address

KASFAG



新仁昌五金號

本號專辦大小五金水坭鋼骨建築
材料常備現貨如蒙惠顧價格克己

上海北蘇州路五六五號

電話四〇八七六號



怡順昌五金號

本號在百老匯
 路外虹橋西首
 經售歐美五金
 油漆雜貨及路
 鑛工廠材料等
 一應俱全如
 蒙惠顧無任歡
 迎

電話
 四二四六〇
 四五七二七

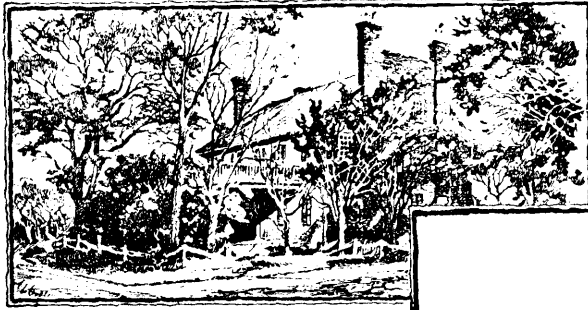
E. ZUNG CHONG & CO.

METALS AND HARDWARE MERCHANTS,
 MUNICIPALITIES, MANUFACTURES, RAILWAYS
 MINE CONTRACTORS,
 SHIP CHANDLER & GENERAL STORE-KEEPER.

No. 273 BROADWAY, SHANGHAI.

'PHONE No. 42460-45717

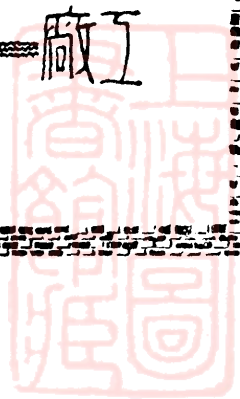


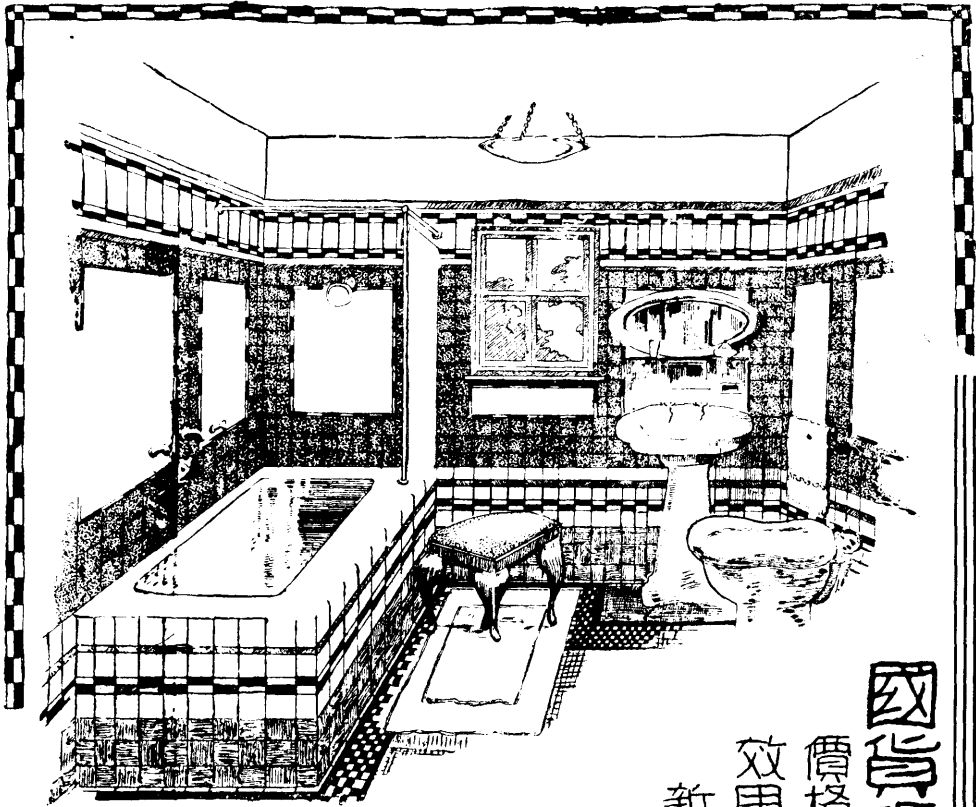


本廠磚瓦用
機器製造工
品精良為吾
國空前未有

瑞和磚瓦廠

號二一五里興餘路建福一號
 號二九九七一話電
 號一六一路渡沙水
 號二三九四二話電





國貨瑪賽克磁磚之優點

價格——與人造石相差無幾
 效用——經久耐用非常美觀

新建築採用本公司瑪賽克磁

磚者如下

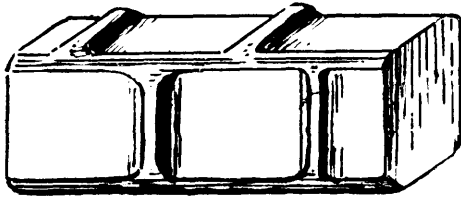
- 交通部 南京中山路
- 上海青年會 上海敏體尼路
- 中國女青年會 上海圓明園路
- 滬江大學夜校 上海華德路
- 上海電話公司 上海麥特赫司脫路
- 上海電話公司 上海西新橋街
- 永安公司舖面 上海南京路
- 呂班路公司房子 上海呂班路
- 南洋路公司房子 上海小沙渡路南洋路角
- 辣斐德路住宅 上海辣斐德路
- 海格路住宅 上海海格路

益中機器公司磁工部謹啟

事務所 上海漢口路七號
 電話 一四四〇八

蔡 仁 茂

號〇七一二四 } 話電 號〇四一至九三一路潼天
 號〇二一一四 }



玻 鋼 鋼
 璃 窗 條

黃 石 水 洋
 沙 子 坭 釘



經
 售
 商

Steel bars for reinforcing,
 Glass, Steel Casement, Ce-
 ment, Stone Chip, Sand and
 Nail.

TSAR ZUNG MOW

SHANGHAI

TEL. { 41120
 { 42740

139-140 TIENDONG ROAD





上海市建築專家

請採用.....世界聞名之

耶而名鎖

新建築所配鎖簧·如開始即採用

耶而名鎖·則金錢之節省·煩惱之蠲除·是為吾人
之意中事·

耶而名鎖各種式款齊備

請向本行許窺豹君接洽

(英商)老晉隆洋行有限公司總經理

上海博物院路念二號



金 貴 價
聲 反
中 公
道

中國造木公司

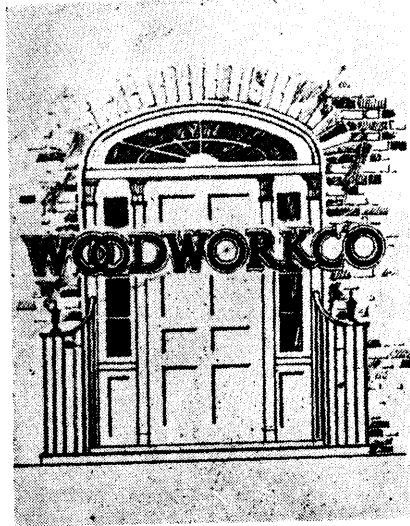
唯一機器製造的木工專家

營業部 九路江九 號九
製造廠 北開通 橋士八路濱橫

電話一 九九二五 號
電話一 〇六七 號

已完之工工程如下

福州路美國總會
靜安寺路外安人壽保險公司
靜安寺路外沙遜青年會
南京路外灘四層外國公寓
浦石路十四層外國公寓
亞爾培路逸園跑狗場
甯波路新光大戲院
四川路匯豐房子
甯波路中國飯店
崑山花園七層外國公寓



正在進行之工工程如下

蘇州路河南路轉角八層外國公寓
福州路江西路南轉角十五層外國公寓
愚園路八層外國公寓
山東路仁濟醫院
霞飛路呂班路轉角八層外國公寓
廣州孫總理紀念堂
狄思威路業廣房子三百五十七號
南京勵志社
海格路八層外國公寓

常備大宗烘乾之木料……

柚木，花麻栗，柳安，聽辯

里，洋松

常備柚木三夾板，麻栗三夾

板，柳安三夾板，白楊三夾

板等暨各種鑲板以應顧客之

需要

專用機器製造……

門戶，窗框，堂子，門頭線

，踢腳線，扶梯，護壁板，

鑲板以及其他等等



行康泰

CHINA UNITED ENGINEERING CORP.

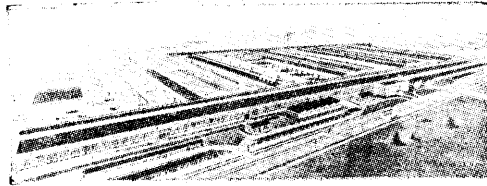


SOLE AGENTS FOR

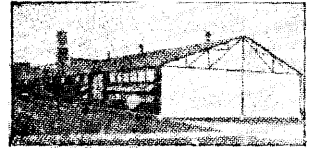
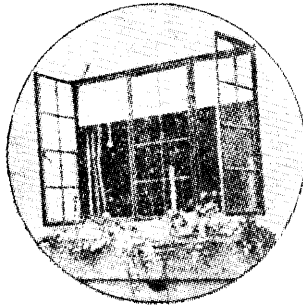
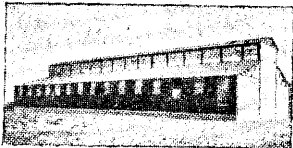
TRUSCON STEEL COMPANY

FACTORY: YOUNGSTOWN, OHIO, U.S.A.

ESTIMATES AND DESIGNS FOR STRUCTURAL AND REINFORCED CONCRETE STRUCTURAL. METAL WINDOWS AND DOORS. METAL LATH HYBRID. WATER PROOFING, TECHNICAL PAINTS, AND CHEMICALS, MOSAICS, TILES AND ROOFING FELT.



規劃或估計鋼骨水坭及工字
鎖房屋等
發售建築材料如下：
鋼窗鋼門細小網水膠漆
水門汀油漆大磁磚水膠
花磚及屋頂毛毯等
另設地產部專營房地產經
收房租等業務



METAL WINDOWS WORK

FOREIGN Y.M.C.A. AURORA	MUSEUM PAULUM HOSPITAL
BROOKSIDE APARTMENTS	GEN. CONF. OF SEVENTH DAY ADV.
CONVENT OF THE SACRED HEART	SHANGHAI COTTON MILL
PROVISIONAL COURT HOUSE	KUNG DAH COTTON MILL
SHANGHAI SANITARIUM	SUN SING COTTON MILL
MANTAO CHRISTIAN INSTITUTE	HENG FOONG COTTON MILL
TUNG CHI UNIVERSITY	PIONEER KNITTING MILL
ST. FRANCIS XAVIERS COLLEGE	FOU SING FLOUR MILL
ISOLATION HOSPITAL	NAIGAI WATA KAJSHA

ENGINEERING WORK

AMERICAN CLUB	KIMCHENG BANK	JOINT SAVINGS SOCIETY
FAR EASTERN HOTEL	KINGSBURY APARTMENTS	BROOKSIDE APARTMENTS
PAULUM HOSPITAL	MANTUNG BUILDING	TSM HWA COLLEGE
NEW WORLD TUNNEL	PEKING THEATRE	NANKING THEATRE
COLUMBIA COUNTRY CLUB	COURT HOUSE	FAR EASTERN THEATRE
RAILWAY ADMINISTRATION BUILDING	PENINSULAR HOTEL-KOWLOON	
RIVERSCOURT APARTMENTS	SHANGHAI COMMERCIAL BANK BUILDING	
DAH DONG FLOUR MILL	YUE FOONG FLOUR MILL	DAH FOONG COTTON MILL
		SHANGHAI TANNERY

OFFICE: 19 KIUKIANG RD. SHANGHAI
WORKS: 258 WAYSIDE ROAD

TEL. 11266
TEL. 50270

號六二一一：話電 號九十路江九海上：址行
號七二〇五：話電 號八五二路山滙：址廠

插圖



此
页
空
白



總 理 遺 像



總 理 遺 囑

余致力國民革命凡四十年其目的
在救中國之自強而積四十年之
經驗深知欲達到此目的必須喚起
民眾及聯合世界上以平等待我之
民族共同奮鬥

現在革命尚未成功凡我同志務
須依照余所著建國方略建國
大綱三民主義及第一次全國代
表大會宣言繼續奮鬥以求完成
革命之任務而國民會議及
所採不平等條約尤應速即廢
除糾問使其實現並請上海

孫文

中華民國十四年七月二十日

筆名 汪兆銘

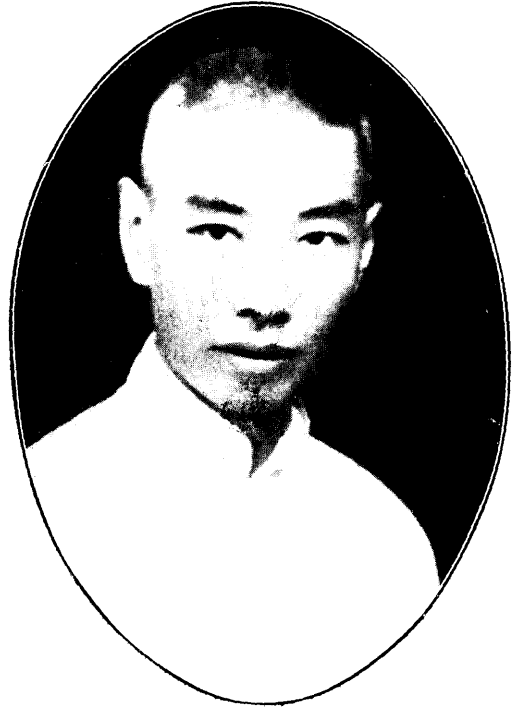
汪兆銘

宋子文

汪兆銘 宋子文
汪兆銘 宋子文
汪兆銘 宋子文



本會發起人肖像



江長庚先生



謝秉衡先生





湯景賢先生

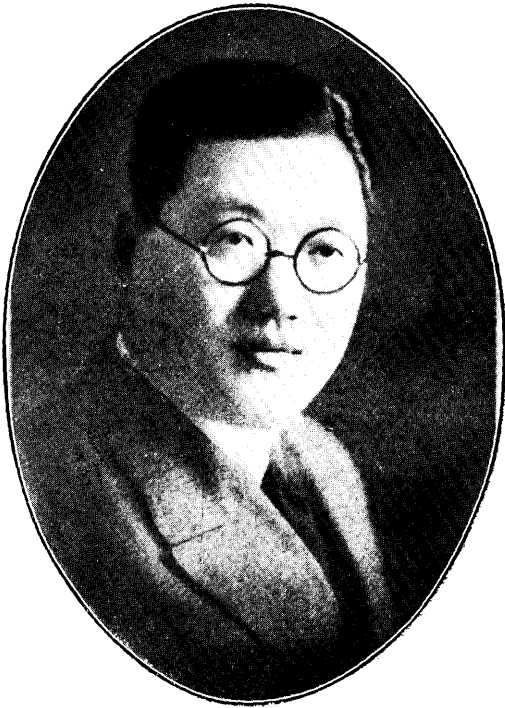


竺泉通先生





陶桂林先生



陳壽芝先生



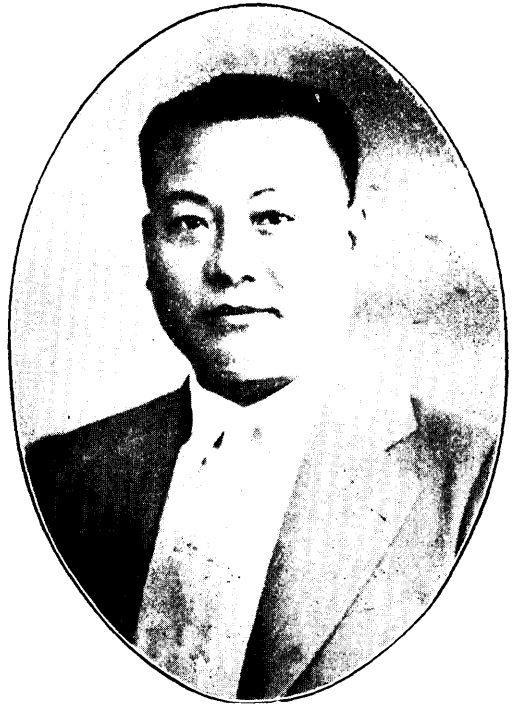


陳士範先生

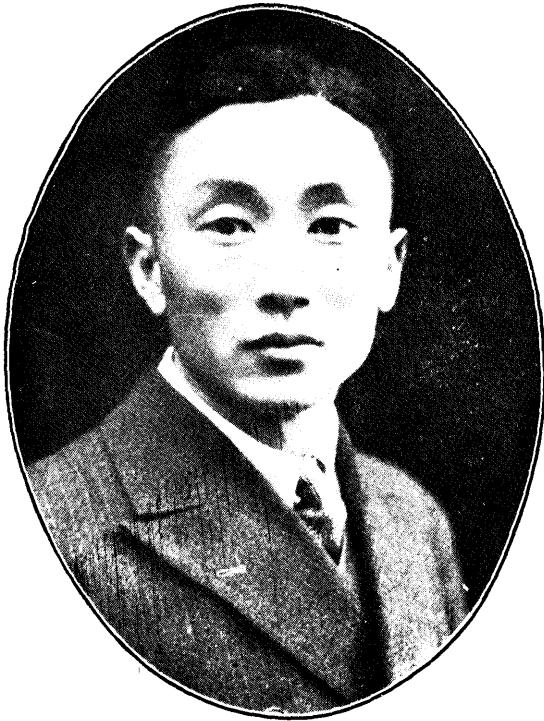


盧松華先生





王法鏞先生

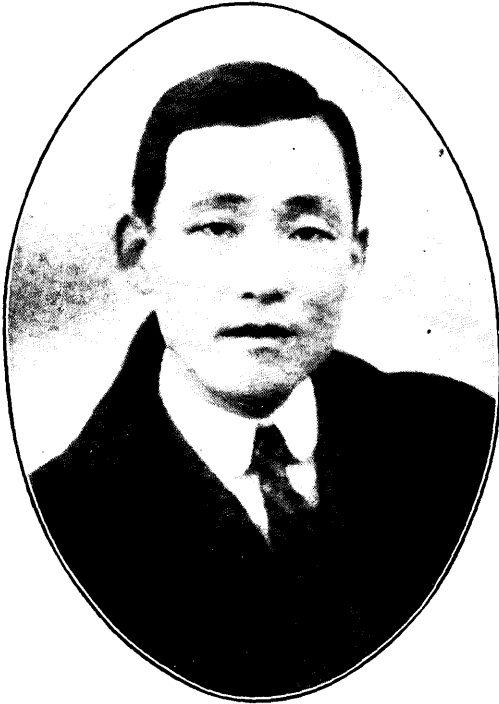


方祥先生



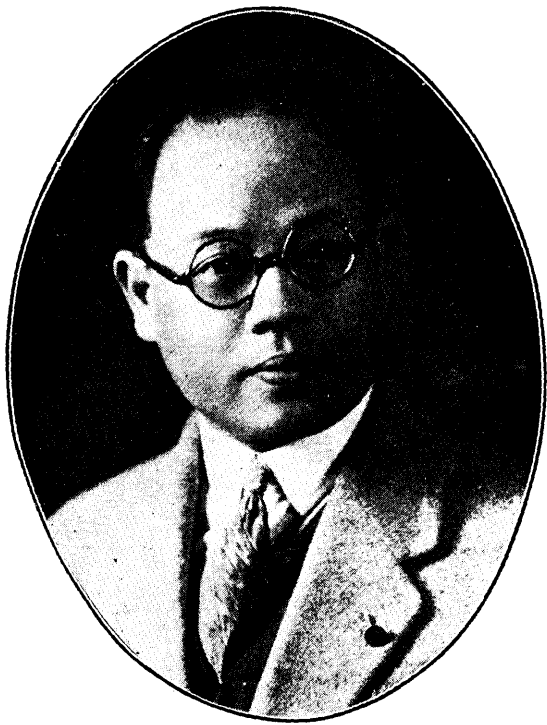


孫德水生



杜彥耿生



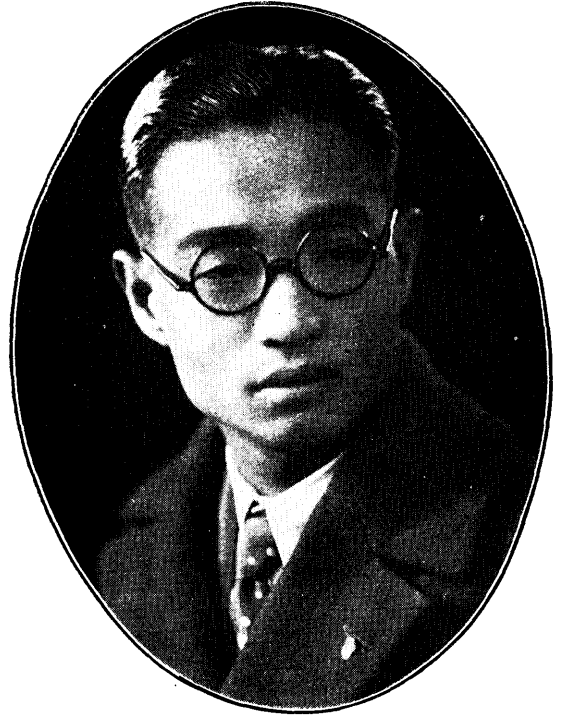


本會附屬夜學校術講座主講

許嘯天先生



本會職員攝影



秘書袁宗耀先生



會計盧述聖先生



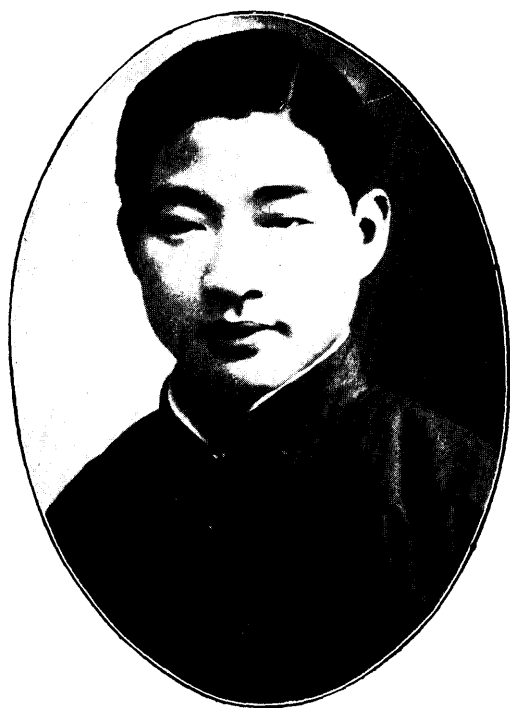


生先齡錫楊員務事



生先剛伯彭員術美





製圖員劉家聲先生



東方文明

漢氏集字題



廣廈先聲

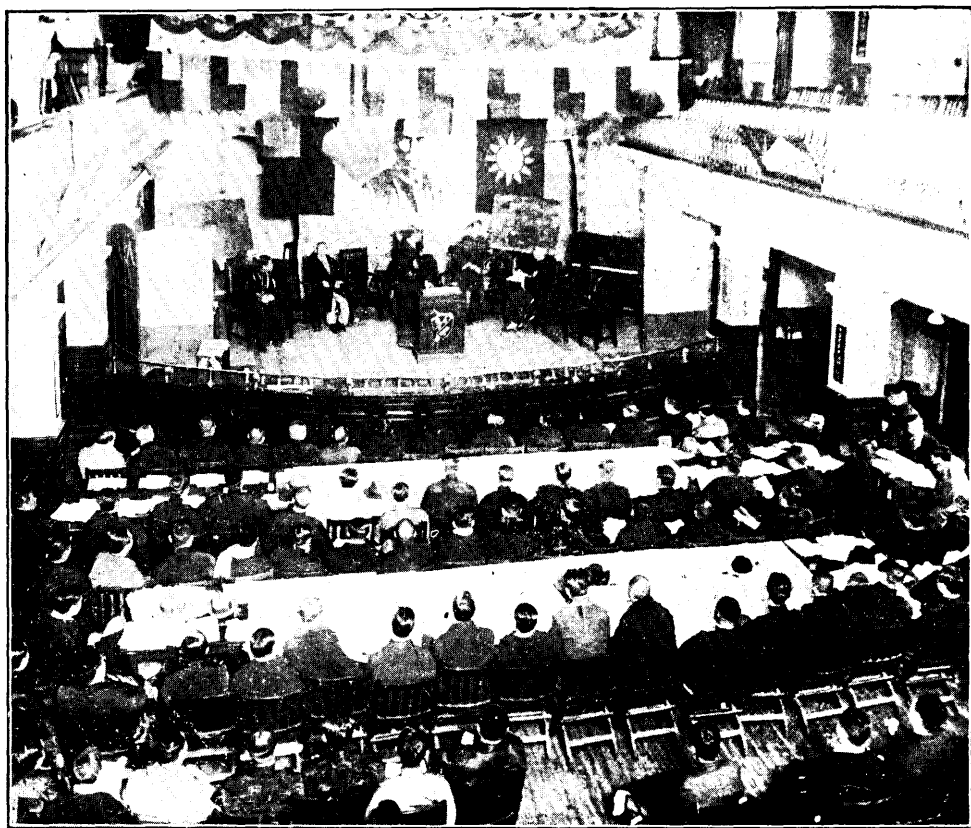
上海建築協會

成立紀念特刊

林森題



本會成立大會開幕時攝影



(二十二年二月二十八日下午二時在甯波同鄉會舉行)



影攝員會席出體全會大立成



成 立 大 會 歡 會 攝 影



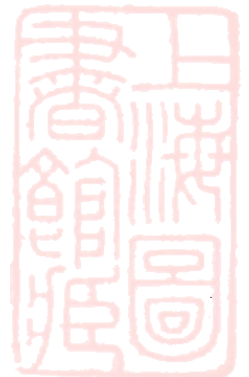
(同日午七時在南京大東路酒樓舉行)



此
页
空
白



特
載



此
页
空
白



上海市建築協會宣言



上海市建築協會發起同人，鑑於憑藉吾國固有建築技術之不足恃，與夫從實際經驗所喚起之自覺，而有剋組本會之動機。茲者以共同努力之結果，艱辛締造，幸觀厥成；同人等謹以至誠掬其旨趣，爲邦人君子告焉。

夫建築一術，爲國家文化之表徵，此殆不可諱言之事實；論一國文化之隆替者，莫不舉建築物之表現形式以覘其究竟。吾國舊有建築技術，設計幽默，結構謹嚴，氣度雄渾，外觀崇樸，數千年來蔚爲世界之表率。追溯當時蠻貊之邦，尙處茹毛飲血，穴居野處之時期，而吾國已有宮室之美，台觀之樂，文化邁進，實得力於建築之勃興。顧以時代演進，略無甯時，其間社會組織，文物制度，在瞬間各自有其蛻變，即建築一術，亦推陳出新，爭奇炫異，爲務卒以吾國爲一種富於應循，苟且性之民族，任舉一事一業，或倡一技一術，保守有餘，創造不足，即就建築而論，既已承襲先人之殊績，亦祇拘囿一隅，繩守舊規，不能發揮光大，加以演進，適應突進之時代要求；其關於建築學術之專門著作，更付闕如。反觀歐美後進諸

國，其建築術之進展，日滋月茁，蔚爲異觀。研究建築學術之出版物，更充斥書肆，俯拾即是，是故人民皆具有相當之建築知識，以促進住的幸福；而關於建築材料之發明，更日有所聞。同人等感念以先進自居之吾國，長此蹉跎，勢將落伍，捫心自問，情何以堪！此後願賡續東方建築技術之餘蔭，以新的學理，參融於舊有建築方法；以西洋物質文明，發揚我國固有文藝之真精神，以創造適應時代要求之建築形式。旁以能力所及，致力於建築材料之發明，國貨材料之提倡，事實上之研究與倡導。此其一。

試觀建築工場中從事於中下層工作者，其日常應付本能，泰半得諸實地工作中所換得之經驗，知其然而不知其所以然，未能以學理輔助經驗之不足。此輩工作人員，率因境遇關係，在未置身於建築事業前，不能獲得充分之教育機會，臨場應付，不得不爾；故其建築思想之幼稚，國際瞻觀，相形見絀。且僅恃經驗以爲應付工作之利器，譬猶失舵之舟，蕩乎中流，在駕駛者既無自馭之能力，而漫漫長途，亦乏遵循之準，則是故提倡職工教育，革進匠工心靈，又爲本會唯一之急務。此種職工教育之實施，其科目不期高深，但務實踐，俾此輩工作人員所受得之學理，不悖於經驗，經驗有恃乎學理，兩相爲用，以增高工作上之效率。此其二。

吾國建築業之所以萎靡不振，工場制度之腐窳，與夫工場生活之不良，實爲兩大主因。爲工場場主者，每每不能以社會爲對象，爲其服務之目的，但知斷斷錙銖，謀得個人業務上之利益。其觀察點僅

及於現在，不知謀遠大之發展爲工作人員者。既乏學術上之訓練，又無道德之素養，馴至糟蹋材料，不顧公德，或慵懶性成，甘習下流爲童工者。蹉跎工場，搬磚運瓦，爲其日常工作，大好青春，如此蹉跎，身爲場主者，絕對不加顧惜，將其工餘時間，善爲利用，督促攻讀，扶掖其智力之發展。故此種童工，既至相當年齡，亦即形成有手足而無頭腦之苦工，盡其天年，不近人情，孰甚於此！凡此種種，馴至場主不能謀進工場制度，以保障工作人員之幸福，同時工作人員亦與場主貌合神離，不能收上下合作之效。此僅就工場之概況而言，他如投身建築者，因業務上之關係，私人間之酬酢，繁文縟節，其習氣日趨澆薄，或因業務上利害之衝突，則不顧交誼，競相傾擠，廉恥喪亡，夫復何言！凡此種種，同人等願憑過去經驗之教訓，考究癥結所在，作縝密之研究，以爲改良工場制度，摒除浮夸習氣之預備。此其三。

綜觀上述建築技術之革進，國貨材料之提倡，職工教育之實施，工場制度之改良，諸端俱爲本會服務之對象，而同人等此後願以出世之精神，獻身於此種入世之事業者，鵠的既具，宗旨已明，此後當以國家法令之所規定，在黨的指導之下，就環境容許之程度，與夫自身能力之範圍，進取其精神，審慎其研究，以期逐步實現，固有之初旨。此則同人之所厚望，而亦惟有賴於社會之指導與贊助，相期有成者也。伏維 公鑒。

中華民國二十年二月

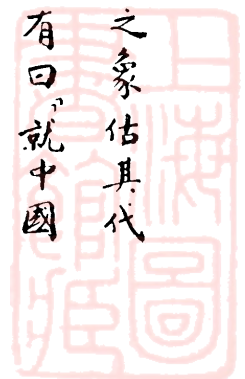
此
頁
空
白



上海建築協會成立誌感

黃伯樵

輒近以遠上海建築業非常發達十九年份尤有突飛猛進之象估其代價蓋有六千五百萬圓之鉅然吾人讀中山先生實業計劃有曰「就中國之居室工業論僱主乃有四萬萬人未五十年中至少需新居屋者有五千萬每年造屋一百萬間乃普通所需要也是區區者殆不足道顧此尚就民衆住居所需要之房屋言若使實業計劃之建設鐵路建設大小海港漁業港整治水道開闢礦產及其企圖發展之糧食工業衣服工業行動工業印刷工業一實現則其所需種種機關房屋乃至工廠堆棧等公共場所止不知凡幾皆為建築業服務之機會抑此又尚就政府方面之建設言今者大局底定全國和平各處社會上私人企業今後必有蓬勃之發展亦無一不需要種種房屋即無一不為建築業服務之機會機會之期行於建築業者既若是其艱切則建築業之所以自處者自不能過於菲薄而上海



雖為一市尤繫全國建設之重心此上海建築協會之組織洵不容緩所冀發揮光大更由上海而推之他省市以至全國則以個人之建築事業與國家地方之建設工作相携並進豈特建築業前途之幸抑亦建設前途之幸固不勝政足以俟之矣至於上海建築協會之旨趣與職務會章言之已詳惟是將來之建築業既有鉅量之發展其所需於建築人材與建築材料者必極繁夥而在目前之我國則此項人材既極感缺乏此項材料尤多仰給外邦應如何培植與獎進以供應用實為協會應負之責任若長此借材海外在人材之損失固尚有限若在材料則我國多添一建築即為外國多開一利源漏卮甚大再我國權度新制已在施行所有建築材料之尺度似宜由建築協會儘先規定設法實現俾國產材料有所遵循利於推銷不致再如往者之種種不合建築上標準尺度未能如外貨之適用輒受淘汰此則余於欣幸之餘願貢其一得以備考憲者也

臥樂民屋

孔祥熙題



宏中肆外

上海建築協會特刊

孫科



本會之使命

江·長·庚·

我中華立國，於今四千餘年，歷史之悠久，文物之具備，爲世界任何一國所不及。建築工程之最偉大最雄壯而最足表示我國古代文明者，厥爲萬里長城，次則我人所景仰不置，緬懷無已之阿房宮，雖爲歷史上之陳跡，然更顯我國之建築工程，非無一顧之價值。

惜乎此種建築工程，以家天下之故，成爲一姓之私產。易姓之秋，多如咸陽之炬，未能如長城之久留於世。蓋以思想統於一尊，習尙輕視技攷，遂使建築藝術，逐漸流於退化；然而北平之宮殿園囿，歷代之皇陵太廟，全國之寺觀院塔，其工程之浩大，建築之精巧，卽今東西洋之建築技師，亦均嘆其弗如。不過一則聚百姓之膏脂，以爲一姓之享用，一則吸愚昧之施捨，資供僧侶之鑑賞；核以民有民享之旨，有所未合耳！

茲則 總理之三民主義，已普及於世；而實施三民主義，厥爲建設，而建設之工程，負責最重大者，厥爲我建築同人。前以專制淫威之下，集會結社，向無自由。於是建築同人各自爲謀，智識無由交換，技能容易失傳，以致以前建築方法，均無以綿延，世多不知。乃今革命成功，訓政開始，而在三民主義之下，集會結社之自由，於焉完全。我建築同人，遂有

斯會之發起，蘄求完成以下之使命：

(一) 發揚我國固有之建築藝術；

(二) 吸收東西洋之建築方法而予以融化；

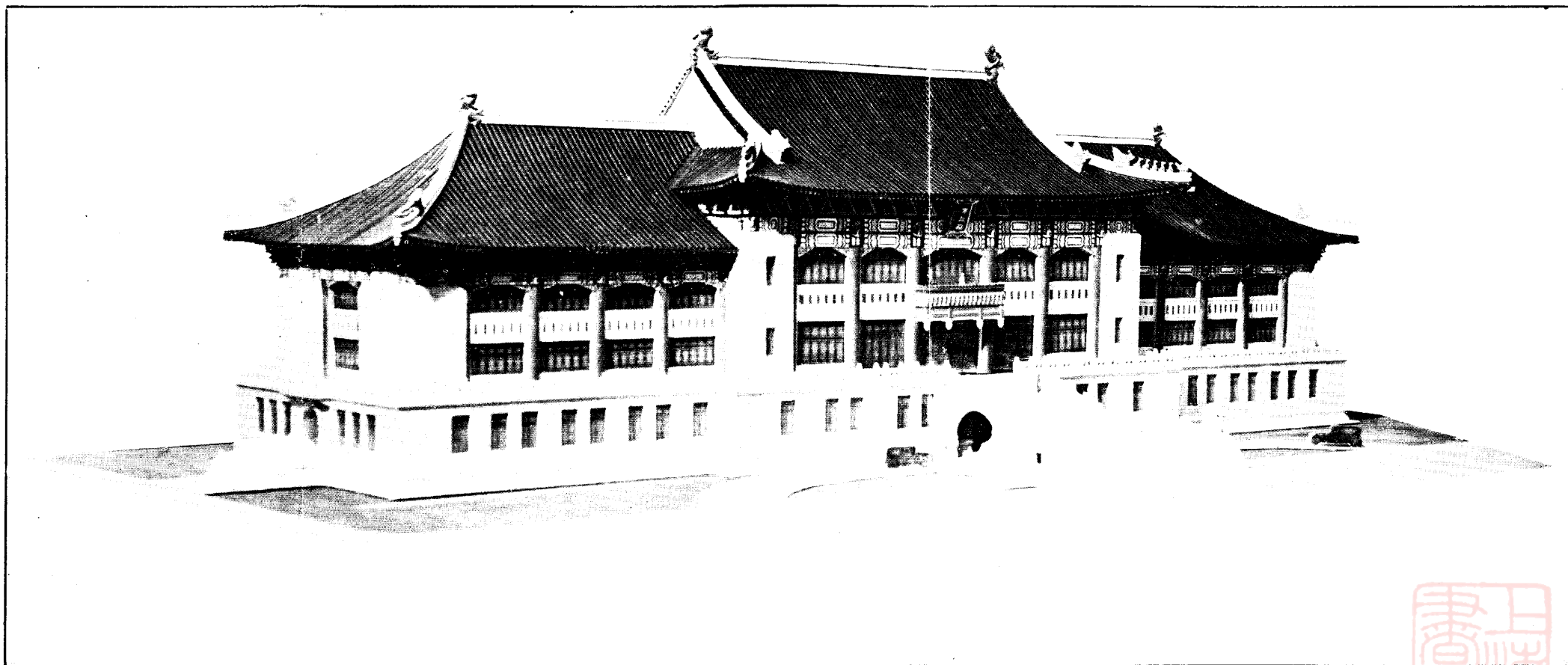
(三) 實現建築材料之自給；

(四) 實施職工教育並改良工場制度。

現在上海市府，已將中心區域決定，而市府之建築圖樣，採用我國固有之形式，以保存我國固有之文明。而完成此項建築，職在同人；是贊助完成 總理之大上海計劃，又爲我建築同人所責無旁貸者也。

本會創立伊始，凡我同人，對於上述之使命暨宣言所指各節，望邁往孟晉以赴之。尤希黨國當局，指導監督，邦人君子，匡其不逮，微特本會之幸，抑亦作者所期望者也！





（計設師築建西人董由係）型模屋新府政市海上



此
页
空
白



本會成立瑣言

本會自發起組織以來，已歷九閱月之懷胎時期，在此時期中，集二十餘人之精力，艱辛締造，不辭勞瘁，始獲今日之結果。緬懷往蹟，籌思將來，尤應羣策羣力，各自惕勵，以期早日促成使命之實現，而副各方面之雅望。景賢不敏，得追隨諸君子左右，參預籌備。現謹摘述本會創設之動機及籌備經過，暨景賢個人對於本會之希望，以告讀者，想亦關懷本會者所樂聞歟。

間嘗稽考我國史乘，未嘗無著名之建築工程，灼鑠中外，而為世界所推崇者。吾人所習知者，若長城若運河，皆東亞偉大之建築工程也。他如舊都之宮殿苑囿，名山之寺宇古蹟，皆為富於美術思想之建築，足資吾人景仰摹倣者。惟以當時社會歧視建築匠工為一種不齒之卑役，而為匠工者，雖具絕高天才，亦自暴自棄，對於自身之建築經驗，不願有所表見，致神工猶在，而技術不傳，徒留後人

之唏噓觀摩而已。職是之故，一般人僅注重於建築物表現形式之鑑賞，而忽略建築方法及學理等之探討；此所以我國固有建築技術為一般人所遺棄，而建築者（所謂匠工）亦澌沒無聞，不足表見於當時也。迨夫近世紀西方文化突進之結果，對於建築一術，更有顯著之進步。國人豔羨之餘，移其往日之鑑賞力於西洋建築形式。於是計劃工程者，必誇羅馬式，經營菟裘者，都尚洋樓，一若吾國固有之建築藝術，毫無追尋探討之價值，頗有欲謀建設，非探西法不可之勢！綜上述一般人僅注意建築物之鑑賞，忽略形成建築之方法學理，以及受近代西洋建築技術之麻醉，致吾國建築藝術之在今日，陷於不絕僅存之狀態，揆情度勢，實非發揚東方固有建築藝術，參融西洋建築學理，以創造一種適應時代要求之建築形式不可！

夫欲發揚東方固有建築藝術，必以研求西法為着手，

湯·景·賢



而以保存國粹爲歸結。否則譬諸現代婦女之學西方美者，徒知袒裪露臂，而不求身心之健全，是以結果適得其反。景賢深信吾同業因摹倣西法建築，而蹈上述現代婦女之覆轍者，自所不免。故此點不可不有相當之注意。

以前我國鮮有所謂營造商者，承造工程，均由水木匠工任之。此輩匠工，知識優劣不齊，經驗多寡不等，故爲社會所卑視。自通商口岸，因事實上之需要，盛行西式房屋後，承造者由經濟地位之增高，而漸得社會上相當之位置。這後皆知營造事業之有利可圖，遂羣起逐鹿；故營造廠之設立，日增而月盛。其中固不乏學術優良，經驗宏富之人才，但其參差不齊之狀態，與疇昔無異也，烏得謂有進步！故欲圖補救，非聯合同業造成機會，團結一體，以謀力量的增加和技術的革進不爲功。而材料商與建築界尤有密切之關係，人所共知，自應互相聯絡，在金錢與貨物之外，兼謀智識之交換，庶於甄別材料之性質，堅固，美觀，價值等等之見解，雙方得有直接洽定之利便。

凡此種種問題，籌思久矣，乃因獨力非易，此志難

竟。會有陶（桂林）陳（壽芝）杜（彥根）盧（松華）諸君等走告，謂擬聯合建築家及與建築界有關之材料商，組織一團體，共同研究學術，以謀工事之改良，與業務之發展，徵余意見。諸君之志，即余數年以來熟思之計劃也！一旦遇此同志，予我以合作之機會，不覺大喜。遂闢行址餘屋爲臨時會所，開始籌備一切，是爲本會由理想而臻實現之佳略也。

本會籌備之初，先由徵詢同業意見着手，結果得志趣相契者二十餘人爲發起人，遂分游息之時間，昕夕討論進行方針，決先成立籌備委員會，辦理擬訂草章，徵求會員，及呈請立案諸事。歷時八閱月，成績斐然；並經本市黨部民訓會，暨教育局，先後派員視察，認爲合格，准許設立。是爲本會自胚胎迄於產生之大概也。

在籌備過程中，最足表現同人努力進行之處，厥有數點：（一）出版會報。同業中自開本會籌備之消息，雖不乏自動的加入本會，竭力合作者，但尙有一部份同業，因不明本會之宗旨究屬若何，故逡巡觀望，無所表示。因此

同人以爲刊印會報，宣傳消息，實爲當務之急，免費贈閱各同業及關係各團體；本會能於最短時期成立者，實基於此。(二)開辦夜校。開辦夜校，原爲本會職旨之一，願與會務之籌備同時並進，吾人實足自豪。擬設伊始，故於設備方面未能完全，同時因教室狹隘，不能盡量容納一般同業中之失學者，深爲抱憾，然報名時人數竟逾學額一倍以上，則本會之切於時代的需要，已由此一端而使同人更加自信焉。

當本會籌備之消息傳出，而社會上未曾遍曉本會宗旨之際，會有本市營造廠業同業公會聞而異之，以爲同一市區，不當有同樣兩個團體之存在；且公會之成立，遠在數十年前，而成績亦殊可觀，則本會之設立，似有分攬事權，樹黨立異之嫌。彼時主管機關，亦因同樣情形，對於本會稍有懷疑。旋經本會鄭重聲明，本會之職旨，乃係團結同業，研究建築學理，謀進建築技術，共謀中國建築事業之發展與改良，絕不與同業公會之職責相抵觸。同時復得張君敦良張君繼光之了解，力任向公會詳細解釋，

一團疑雲，始各消釋。本會籌備以來，以迄于成，所遇困難，于此可見一斑。

現在本會欣逢二十年新春，宣告成立，鄙人追溯已往之成績，足可自慰，揣想本會同人，莫不如是。然古人有言：滿招損，謙受益，吾人慶幸之餘，應記取此語。自勉勉人，須知以前所竟之工作，不過什一之比，此後方爲正式努力之時期，試觀本會十五項重大職務，(參閱章程)所舉者有幾，倘不繼續努力，以求逐步貫徹，非但有負使命，各個人回顧自己，亦不能無愧也！

至於如何方能完成本會所負之使命，當非余個人之理智，在倉卒之間所能置答。且本會所負使命，極爲重大，亦非章程中所擬十五項職務所能概括。但如此重大之使命，必須建築界同人，及與建築事業有關係者，一致起而担任工作，方克進行，則可斷言也。因此，余對於本會現有會員錄現有之紀載，不能遽抱樂觀；此後第一步工作，即須繼續努力介紹「上海市建築協會」七個字與社會，推而至於全國而全球，並使同樣集會，普遍於我國建築家足跡

所至之地，然後以某一地方爲總樞，彙取各地各項人材勞力所得之貢獻，或工作上發生之困難，轉滙於各地各支會，以供研究。能如是則人材既衆，力量斯大，方稱整個建築界一致努力之口號，但爲理想所及之事，無有不舉矣！本會之工作，既須整個建築界起而担任；自應分工合作，以專責任。故至相當時期，亟須分類組織學術研究委員會，其主要科目，約可分爲四種：

(甲) 工程組 由工程師組織之。專門研究工程上一切學術，關於(二)、(四)、(七)、(八)、(九)、(十一)等項職務，(見本會章程以下同)爲其主要任務。

(乙) 藝術組 由建築師及美術家合組之。專門研究藝術上一切學術。關於(二)、(五)、(七)、(八)、(九)、(十)一、二等項職務屬之。

(丙) 經濟組 由熟諳社會經濟諸問題之會員組織之。專門研究關於建築事業與社會經濟問題有關之事項。凡(一)、(六)、(十三)、(十四)各項職務，均負編查提倡及實行之責。

(丁) 理化組 由工程師中之潛通理化者，與經營建築材料業之會員共同組織之。專門致力於(三)項職務之進行。

四者既備，則本會主體，比諸一具機械，以(甲)(乙)兩項爲經，而(丙)(丁)兩項爲緯，納於規範，續之織之，未有不美錦者。觀察我國今日建築界，曾受高等教育而潛通建築學術者，頗不乏人；同時因社會經濟之壓迫，而無數失業業者紛紛投身工界，以謀出路。故手足胼胝之工人，爲數亦日益激增，使擁有資本者投資於建築事業，已不患無人爲其服務。惟所感困難，即缺少一種中等人材，若看工，若小包作頭等等是也。建築物之完成，假工人之手，而直接即由此輩負指揮之責；如果不具相當智識，雖有工程師建築師之擘劃，對於工人，難收指揮如意之數。其弊大則影響生命財產，小亦足以引起建築過程中之糾紛，而失却建築原則上之效能。故余以爲本會今日因陋就簡之夜校，有積極擴充之必要，庶幾上中下三項人材，成正比例式的增多，亦切中時要之舉也。

復次，鄙人歷在籌備會議席上，得聆諸籌委之宏論，對於本會會所問題，有主張先於一切，促其實現者；有主張後於一切，再謀解決者。當本會籌備時期，余對此兩種主張，不欲有所置議。現在本會已經成立，一切計劃，均須實施，如能自建正式會所，實予進行上有種種便利。余因於敘述一切之後，還希望同人注意會所問題。而建造會所，必須鉅款，故歸源結蒂，仍惟努力於今後第一步工作：——使本會會員錄自寥寥數頁而增至百千萬頁也！



此
页
空
白



居安行易

上海市建築協會 成立紀念

葉楚傖祝



除舊布新

王正廷題



我國建築業過去的失敗與今後的努力

謝·秉·衡·

事事落後的我們中國，什麼事都落在人家背後，譬如我們建築業也未嘗不是這樣。最近數十年來，總算國人對

於過去的錯誤已漸漸地認識，今後的努力已漸漸地知道，前途似乎已光明得多了。實在呢！國人再不從酣睡中覺醒，振作起精神來努力改進，那今後非但不足以謀進展，抑且將不能保持過去病態的危機了。文化事業與工商事業的先覺者的刻苦地研究，奮發地前進，就是看透了這一個癥結的緣故。

果然，最近十幾年來的情狀，比較數十年前要進步得多了。可是這些進步，決不能滿足我們的希冀，因為我們企望於國人努力的程度與收穫，決非僅僅這些少，僅僅能夠趕得上人家跑；我們所企望的是努力於獲得新的發現或發明，超越先進者的前線。所以我們的努力不僅是學人家而是求得指導人家、駕駛人家的能力。過去的事績能有

這樣的努力與收穫麼？說來真是慚愧，憑良心說，非但不能超越人家，甚且還沒有學像。

那末，我們過去的努力可說是完全失敗了麼？那也不能說是完全，不過，不能算是成功了，因為沒有達到如我們所希望的進步。

過去的努力之所以沒有顯著的進步，那自然有種種的原因，要點則在努力的方法錯誤，以至使我們的成績竟那樣的薄弱。我自己是建築界的一分子，對於我國建築界過去失敗的原因比較地熟悉些，對於今後努力的方針因之也有些意見，現在簡略地來說幾句我要說的話。

我國建築界在過去的所以失敗，有二個主因：第一，同業的學力淺薄；第二，同業間缺少團結的精神。就把這二個原因給予我們的損失來一說。

第一，同業的學力淺薄——這是誰都知道的。我國在

從前是很忽視工業的，沒有培植工業人材的專門教育。譬如我們建築界，在最近纔有教育建築專門人材的學校，在以前是沒有的；建築界中較爲傑出的人材，都是憑藉他自己天賦的才能去暗中摸索而得到經驗。這種人材雖算是成就了，然而在時間與精神上的損失是很大的；假使獲得了享受專門教育的機會，他的事業的成功必定要比較地偉大的多。可是，我國在過去沒有這種專門教育的設置，以至埋沒了不少的有建築天才的人材，那是多麼的可惜呢！況且，因了建築界同業的沒有享受專門教育的機會，對於建築事業工作的學力的淺薄是未免的。因了大部份建築家學力的淺薄，于是在工作上比外國的建築人材要稍遜一籌，就是對於同業營業上也有了不利的影響。這樣，給了外人以略奪我國建築界權威的機會；歷年來外國建築業者的橫行操縱，便是這個大原因的賜與，也是我國建築業在過去失敗的一要因。

第二，同業間缺少團結的精神——不論何種事業，必要「羣策羣力」地去幹，才能收「事半功倍」的效果，所

以在原理上講，同業間的團結精神是必須具備的。果然同業間在營業上是必定互相要競爭的，但同業間合理的競爭並不是一件壞事，却是一個很好的現象；各種事業的改進，得益於合理的競爭是很多的。工作的精良與迅速，浪費的免除等等，都是同業間應該競爭的；這種競爭，既可增進自身的營業的發達，也可改進同業的前途的進展。這種競爭對於同業的團結精神也是沒有絲毫損害的。但在過去我國建築界同業中，似乎有一種很壞的現象，便是缺少團結精神。同業間既少聯絡，「集思廣益」當然不可能，甚且不顧彼此的利害而作盲目的競爭，結果是不但使整個的我國建築界受到損害，即於他自身也有不利的。祇以營造家而說，往往有不顧自己的血本，濫開小賬以爭得一件工作的；這件工作的賠本或賺錢，他都不顧，以至陷於失敗的很多。這自然也是同業間缺少團結精神，不知同業互助的結果。這種失敗，對於他個人的損失不足惜，祇是影響於我國整個建築界利益與地位，都是很值得注意的。因了不團結而影響於營造界的事實很多，這不過是一例。

況且，「籬笆破，外狗鑽」，這一句俗話，也是很可以用來譬喻不團結的缺點的。我國建築界的所以給外人囂張操縱的機會，雖則同業間學力的淺薄是一因，但同業間的不團結更是主要的原因。帝國主義者的所以能夠侵略弱小民族，是因為他們內部的團結鞏固，外國建築業者的鑽進我國建築界來，也是他們對華侵略的一方面。他們外國人的建築業間，雖則也在營業上相互的競爭，可是他們在精神上都很團結的。反之，我國建築界竟那麼的散漫，一些也沒有團結，所以，我國建築界的力量，在過去不能與外人經營的建築業並駕齊驅，是不能避免的。因了不能團結，便易受外人的壓迫，這種外人對我國建築界壓迫的行爲，到現在已相沿成習，即使曲在外人，也祇能忍氣吞聲的不敢與之爭論，這種受虧的事情層出不窮，是舉不勝舉的。可知我國建築業的所以不能發展，同業間的不團結也是一要因。

上面二個原因的不利於我國建築界，使我國建築界於過去的失敗，已約略說過了；可是這不過舉其犖犖大者，

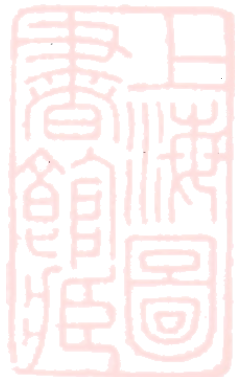
其它的原因與影響還很多哩。現在，再把我認爲今後我們的努力方針的重要點舉其一二，貢獻給本會會員諸君及讀者諸君的參考。

這在我是非常快活的，本會居然於今天正式成立了，可知同業諸君的團結精神是很豐富的。建築協會的成立，對於使我們失敗於過去的缺少團結精神的一因，已經解決了。以後本着我們互助的精神與奮鬥的毅力，團結一致，與外人經營的建築業相頡頏，勝利是可操左券的，從本會的定名的意義，似乎太嫌狹窄，因爲祇限於上海一市；但組織伊始，不得不從小的範圍做起。祇要會員們的共同努力，將來不難擴大本會的組織，成立一中國建築協會呢！有了基本的團結組織，對於將來的努力，自然比較地便利，祇要本會的全體會員肯努力。

今後的努力方針，可分二點：一是消極的，一是積極的。消極的努力，是在毀滅我國建築界過去的缺點；積極的努力，則在創造我國建築界未來的光榮。如打倒外人經營的建築業在華的勢力，反抗外人的壓迫，免除同業間的

嫉妬與冷酷……等等，都是今後消極的努力方針。又如培植或獎勵有志從事於建築業的後起者，力謀建築業的完全，對於建築學識的探究，改進有利於建築業的事情……等等，則都是積極的努力方針。不論是積極或消極的努力，我們同業者都應該努力從事，因為積極與消極的努力，二者都是有利於我建築事業的。

我們中國的事業，都是在待興的時期，尤其是建設一端。現在戰爭停止，國內已告統一，無疑的各種事業都要勃興起來了；在建設方面自當需要大量的建築物，所以我們建築界是很有希望的。但，希望是需要我們自己去追求的，希望的實現，全在我們自己的努力。否則，「虎視眈眈」的外國建築界，定會把我們的希望破滅，略奪去我們的發展機會的。同志們！努力罷！





式 形 築 建 的 來 未



此
页
空
白



吾業應有之認識

陶·桂·林·

今日欣逢本會正式成立，文書處有彙輯特刊之舉，用誌盛概。編者徵稿及愚，愚以發起諸君對於本會屬望之殷切也，進行方針之指示也，靡不各抒讜見，已有剴切之申述，雅不願再以迴腸盪氣之辭，有所贅喋。惟以建築一端，關係人生衣食住行四大要素之一，執斯業者其職責至爲綦鉅；設有隕越，實不足謀進住的幸福，以副一般人之期望。感念及此，能不深自策勵，知所警惕！善夫梁任公先生之言曰：「人類所以優勝於其他生物者，以其富於記憶力與模倣性；常能貯藏其先世所遺傳之智識與情感，成爲一種「業力」，以作自己生活基礎。」縱觀自來經營建築者，實不善用此兩種特點，以促進技術上之進展，爲謀進一般人住的幸福之準備。吾業一方面既承襲先人所遺豐偉之建築遺蹟，一方面又受同時代西洋建築學術及形式之薰染，理宜自行濬發其智力，復成爲一種新業力以貽諸後來，如是轉展遞蛻，建築一術乃得日進無極。卒以吾業缺乏記憶與模倣之結果，對於前時代建築遺蹟，不知有所參考借鑑；對於同時代之建築形式，其模倣結果馴至純粹歐化，無復有東方民族精神之表現。所謂模倣者，以人之長，補己之短，如上所謂模倣者，直依樣抄襲耳！是故吾業現在之

狀態，非拘囿舊規，即純粹歐化；每不能自行濬發參融，以科學思想創造新的建築方法，謀進住的幸福。孫中山先生曰：「一切人類進步，皆多少以智識，即科學計畫為基礎。依吾所定國際發展計畫，則中國一切居室，將於五十年內依近世安適方便新式改造，是予所能豫言者。以豫定科學計畫建築中國一切居室，必較之毫無計畫者更佳更廉。……居室為文明一因子，人類由是所得之快樂，較之衣食更多；人類之工業過半數，皆以應居室需要者」。願吾業此後努力實現中山先生遺旨，以豫定科學計畫建築一切居室，並以促進住的幸福為服務之真正目的。茲當本會成立之初，謹舉此兩點以與諸君子共勉。

有望於本會發起人者

盧·松·華·

本會自發起組織以來，約有半載了。在這半年中間，我們忝在「保姆式」的發起人，苦心栽植，維護唯謹，希望他有全健的人格；換句話說，便是沒有一天不盼着成立會的到來。畢竟以精誠愛護，共同努力的結果，得於今日「幸觀厥成」，會的前途從此現着燦爛光輝，同時今日也是會的開展的發軔點，松華忝在本會保姆之一，內心的愉慰自是不待言宣的了。

本會在由醞釀時期而至於籌備時期，其間會務進展的種切，已詳本刊的「本會會務進行紀要」一文中，不必待我贅說。但是最足引起我們注意的，便是在這短促的時間中，會的內部的組織以及外表的進展，在事實上已足證其獲得美滿的結果。所以我們做保姆的對於會的前途實抱着無限的樂觀，而更願鞠躬盡瘁，鼓起了服務的精神。但我所希望於保姆們的，便是在這樂觀的態度與服務的精神中，絕對不宜攙雜着自誇與畏難的成分！自誇是走到牛角尖裡去的絕路；自誇的結果不是自墮便是自滅。至於畏難，「天下事有難易乎？爲之，則難者亦易矣！不爲，則易者亦難矣！」古訓俱在，我們做保姆的不能不加恪守。想悠悠的進行的過程中，會的前面難保沒有意外的阻力，到那時我們祇須各自問着：「天下事有難易乎？爲之，則難者亦易矣！」，縱遇千百困難，自亦迎刃而解了！

孫中山先生曾經很感慨地說中國的人民是一盤散沙；祇有家族的觀念，沒有民族的思想，對於團體的發展可以說絲毫不相顧的。本會的組織，在一方面雖以謀進建築技術，提倡國貨材料，發揚民生主義為職志；但在他方面也正可乘着這機會以為練習團體生活的場合，竭力免去先前「不相顧及」的絕病。

謹以此文致獻於本會其他保姆們，並願與之共勉。

建設民生

義之社會

上海市建築協會

吳鐵城題



上海建築協會成立紀念祝辭

國基既奠 建設最需 工程式重 壯此寰區

猗歟貴會 宏闢規模 協力建國 前喁後于

茲逢成立 爰集專書 納流衆海 萃白千狐

擴充發展 泱泱前途 一日千里 不脛而趨

張羣拜撰



建築商應有的努力

建築業在社會裏所佔的地位，原是不足引起外界注意的。這並不是自暴自棄的話，這全因從事於建築業的（所謂建築商）他並不是扶困救危的慈善家，不是福國利民的實業家，更不是創新立異的發明家；他僅是一個經營建築的普通商人，在工作中換得相當的酬報與利益。——在偌大的社會裏，建築商所站的地位誠如滄海之一粟，而建築業的本身也不足引起外界的注意了。

然而事實却不是這樣單純的。建築商在表面上雖不如實業家發明家慈善家等負有實際貢獻的專家，但他所負的使命却比任何家都來得重大，這又並不是自夸的話。我們祇須按着實在情形來觀察一下，這話多少是對的；他對於文化的貢獻社會的功績，遠非其他專家所能及。他雖然是一個從工作中換得酬報與利益的普通商人，但我深信如果

社會沒有建築商踪跡的時候，整個的社會不難於短時期間回復到渾噩的太初時代般；由棟宇樓前而至於穴居野處，在建設方面無復有繁榮蓬勃的盛概。所以建築商雖以獲得相當酬報與利益為其服務之對象，但間接有貢獻於人類社會文化事業等，這也是我們所不能否認的事實。

在上面我已申明建築商與其他專家般，在社會上同為一種不容等閒視之的人。他是一位促進文化建設社會的專家；但是他的貢獻確實沒有與其他專家般，來得顯而易見。如若我們站在數十層高的大廈上，遙望附近的鄉村建設，在這一瞬間也許可以看出他的勞績與貢獻。數十年前滿目荒涼的上海，如今已居世界上有數的大商埠了；不滿五十萬人口的 Cincinnati (Ohio, U. S.A.) 四十八層高的 Carraw Tower 大百貨商店也屹然矗立了。瑰璋的八十

陳·壽·芝



五層高的 Empire State Building (在紐約) 以及巍峨的首都中山陵的建築工程等，都是建築商在其業務上活動的結果，間接地促進社會繁榮文化進步。建築商的使命既然如此重大，則其本身應有之努力，亦不能不及早警惕認識，不愧他的職責。現在謹以管見所及，將下列諸事致獻於從事建築業者，以備採擇。

一、設計國粹化 在往昔的建築界中，人們對於普通的建築物是無所謂設計的，專憑出資建築的屋主授意承造的建築商；建築商便參照他的意旨，製繪屋樣，以備屋主之採擇。這種圖樣祇須不失却屋主的本意，不拘杜撰或參照學理與否，是不加顧問的。這種辦法固然不足為訓，但邇來受了歐美建築方法的影響，建築的設計雖已較前縝密精確，而設計的結果，將全部建築物反映於形式上時，却是純粹的歐美化，失去了東方的固有建築精神。一建築物之形式為民族精神之所寄；一國的建築物是一國民族性的表現。我國民族性和平渾穆，試觀歷來的建築也雖渾壯嚴，在在表示寬大和平的徵象。所以很希望在設計方面能處

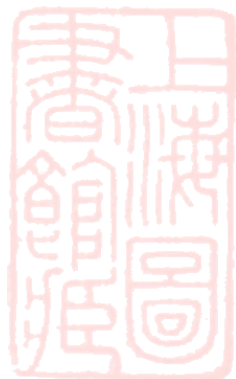
處保存東方固有建築技藝，那才是表示吾國的民族精神。

一、管理科學化 所謂科學化的管理，便是設法用最經濟的時間與動作造成最精最多的產品。這種管理法的根本要點在能以數字計算所需要的標準時間，使工作者有固定的標準可以遵循。一般貪懶的不及這工作標準的便可扣罰工資，勤奮的超越這標準的便可加賞應得的工資。想以這種方法使用於建築工場裏，必能獲得極大的效果。

一、採料經濟化 採購材料之必求經濟，這是一般業主以及建築商所樂為的。但這裏所謂經濟，不是單對建築界的本身而發，是就國家的經濟言之。現在一般人專事崇尚歐化，採購建築材料，非外貨不能愜意；雖然有一部份材料非仰給國外不可，但是如有適當的國貨材料可用，總以採用國貨為宜。並且國產的原料蘊藏極多，如能合許多材料商的購買力量來開發製造，國人並能竭力採用，那末不知可節省多少金錢，挽回多少利權！這種一面開源一面節流的辦法，是完全合乎經濟原則的，願建築界注意及之。

一、工作藝術化 在教育不普及的中國，一般建築工人不能具有相當的藝術思想，以爲工作上的點綴，這種現象是免不掉的。他們憑着簡單的頭腦與笨拙的手足，以應付他的日常工作；而這種工作的結果單純而無藝術化的表現，又是必然的趨勢。補救這種幼稚病的藥劑，唯在工餘使工人們能受得充分的職業教育，培植他們的思想，革進他們的心靈。在未能實現這建築工人的職業教育以前，作者對於他們的幼稚病是不忍苛責的。

上述諸端，僅就感想所及，拉雜寫來，語無倫次。還盼高明加以指正，作者幸甚。



本會前途之瞻望

上海市建築協會，由諸發起人戮力同心，不辭勞瘁之結果，今日已籌備就緒，欣逢告成矣。回憶本會在短促之籌備過程中，其進取之毅力與夫活動之精神，誠足多述者。深信若能保持此種原有之毅力與精神，以作堅持之追求，微特會務前途之開展，無可限量，即固有宗旨之實現，亦易如反掌也。

協會在籌備時期之已往成績，固足資吾人以留念，自今日起協會本身所負使命之更重於往日，吾人亦不能不有相當之警惕，以爲擔負此種使命之準備，何者爲應待舉辦者，何者須及早計擬者，何者應從速興革者，何者宜加意倡導者；凡此種種，於事前不能不有審慎之計劃與縝密之研究，使會務進展有一定之循軌，而無臨事惶促，茫無把握

之現象。現在謹就管見所及，將本會應待舉辦者，加以臚述，以備採擇。夫實現基於理想，無理想即無實現之可能。凡茲所舉者，雖近乖夸不近實際，但乘此理想以作堅毅之追求，則其距實現也，亦密邇矣。

出版定期刊物 建築與文化兩者之間有極大之關係，此固盡人皆知，不待多贅。吾國建築一業，已陷於萎靡不求長進之狀態中，自不待言；而關於建築方面之專門著作及刊物，更屬缺少，不易多覩，試以美國而論，其關於建築之專門著述，誠如恆河沙數，日有出版，即以定期之週刊或月刊而論，已無慮數十百種，其中最著者如 *Architectural Pencil Points*, *American Builder and Building*, *A. G. General Building Contractor*, *The Builder*, *Archite-*



church, Architecture and Builder 等，每期銷數均在數萬册以上。（有在封面上表明者）一經出版，人手一册，故一般市民，雖與建築業漠不相關者，亦具有相當之建築常識，以為謀進住的幸福之準備；而其文化之邁進，亦得力於建築知識之普遍。反顧我國出版界所充斥者，惟有癡惑青年，富於肉感之言情小說等而已！書中所談者非為三角戀愛，即係搖惑青年之普魯文學，內容之無聊與不近實際，自不待言，而血氣未定之青年，反甘之如飴，受其深刻之麻醉。此種情形之危險，實無異於洪水猛獸之為害，影響所及，小者足以戕害青年自身，大者足以陷整個民族於浮靡無生氣之狀態中。本協會既以革進建築技術，提倡國貨材料，發揚民生主義為宗旨，則印行關於建築之刊物，以為學理上之研究及倡導，自亦責職所在，使一般市民對於建築有良好之知識與影象，以增進其住的幸福。是故舉辦刊物，在協會方面藉此以作鼓吹宣傳之利器，在社會方面亦有相當之貢獻也。

自建永久會所 此固為亟待解決之問題，蓋會所既有

固定地址，根基已立，會的本身亦亦垂諸永久之可能。此理最為明顯，無待剖述。且自建會所但求崇樸莊嚴，不務奢麗高皇，故建築費之籌集，尙屬易事。祇須各會員酌量捐助，本會之永久會所，亦不難于短時期間觀其成立也！

組織職工學校 自來建築界中，其從事於下層工作之匠工，類多蒙昧無知，駭不曉事。彼輩自身亦不求長進，自暴自棄，幸而稍能自愛者，亦惟有從忍久之工作經驗中，換得技術方法，於學理上無所參證根據。此種危險情形，誠如本會宣言所謂：「僅恃經驗以為應付工作之利器，譬猶失舵之舟，蕩乎中流，在駕駛者既無自馭之能力，而漫漫長途，亦乏遵循之準則。」是故對於此輩「特經驗以為應付工作之利器」之工員，不能不於可能的範圍內灌輸以相當學理，以為此後應付工作時之準則。關於此種施以學理訓練之時間，可於每日工餘或假期內實施之，而年幼童工，尤宜特別注意。蓋此輩既因境遇關係，年幼即入工場，若任其蹉跎，在將來亦無非一畸形之廢物，毫

無心靈之苦工而矣。至於職工教育之實施方法，宣言中亦曾明白申述：「其科目不期高深，但務實踐，俾此輩工作人員所受得之學理不悖於經驗；經驗有恃乎學理，兩相爲用，以增高工作上之效率。」深望本會能參照宣言所指示，從早實現此種偉大計劃，以拯濟此種處於陰霾下之盲目的工作員工也。

建築業銀行之設立 我國各工商業難以發展之原因，雖屬甚多，而其最顯著之主因，在乎缺乏調劑金融之方法也是也。銀行者，所以調劑金融之流通，以社會爲其服務之對象者也。銀行一業，與工業界之關係至爲精密。中國銀行總理張公權先生，自歐洲考察歸來，嘗謂德國之工業界均有銀行業爲之後盾，而銀行之業務，亦以與工廠合作爲大宗。吾人試觀德國自大戰後，事業之復興，此爲最大成效。建築一業，在各種工業中允推巨擘，顧此業之領袖，每每僅注意於業務範圍內之利益，他如建築業銀行之設立等之遠大發展，則非所計及。近年來吾國銀行事業雖稱發達，顧其營業方針，各自有其主張，互不爲謀，而各銀行

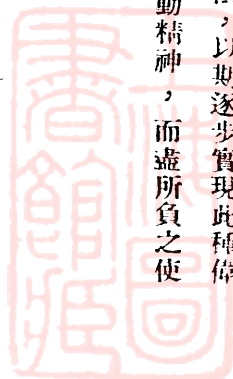
更少與工業界聯絡，以收莫大之成效。是故身爲建築業領袖者，對於建築業銀行之計及，亦屬分內之事。此種計劃果能實現，則建築業與銀行本身收效之大，自不待言。建築業銀行之業務範圍，如放款建築也，如工人儲蓄也，如收受房產抵押也，如貸款建築也，如投資於建築材料之做製工業也，如代屋主撥劃造價也，如代廠主付發工資也，如建築材料之抵押款也，如工人撫卹費之存貯也，如建築工程在進行中之保險也；凡此種種，均爲頹廢之中國建築界所亟宜舉辦者。試觀美國之 Building and Loan Association 等之建築借款團體，異常發達，舉凡各城村鎮市，莫不有此種團體之設立；無怪其窮鄉僻壤之建築物，亦日新月異，使無力繳付整數造價之屋主，均得占有華美住宅之機會。可見建築業銀行如能實現，直接可獲莫大利益，間接可振興社會之建設事業，是誠百利而無一弊。本會在今日是否能實現此種計劃之可能，不敢臆料，但倡導鼓吹，抑亦本會之責也！

組織職工俱樂部 從事建築業之工作人員，其日常所

處環境，殊爲枯窘乏味；所見者無非瓦塊磚礮木屑等物，所聞者無非斧伐之音或詬誶之聲；工餘更無正常之消遣或娛樂，以謀身心之愉快。夫環境有影響於生活意志者也；以此種環境，而欲令其有良好之生活意志，是誠不可能之事。故此輩每以工餘光陰，付諸無謂行樂，賭博也，逛遊也，懶睡也皆，爲其消遣方法；卒至養成怙惡不悛，疎慵異常之匠工，故職工俱樂部之設立，亦爲不可忽略之舉，蓋藉此以陶養身心，提高公德，促進智識，而使其爲具有健全人格之公民。此種俱樂部之設立，其行樂方法，但求普及，不宜究飾，各種球類運動也，游泳也，技擊也，無線電之播音也，弈棋也，自映提高常識之活動畫片也，通演俗講也，俱爲有益身心之娛樂，而促增公共德心與工作效能者。深望本會對於此種改善工人環境之組織，有以注意及之。

凡茲所舉，均爲聲勢較大，而作者認爲首急之務者。凡事業之能積極進行者恃有決心；積極進行之能到底者恃有毅力。願本會自此日起，不尙空談，祇求實際，參照宣

言所示，進取其精神，審慎其方法，以期逐步實現此種偉大之計劃，以表現本會固有之活動精神，而盡所負之使命。作者幸甚，國家幸甚。



此
页
空
白



建築協會成立紀念



效
工
操
美

夏光宇教題



上海建築協會

潤身潤屋
美奐美輪

朱文鑫敬題



專載



此
页
空
白



美國建築借款團體之勃興

阮·枚·舉

若住宅建築商能於今日解決適當的大量的財資問題，則最近之將來必可增加鉅量之建築。關於此點，美國政府當局亦曾承認，胡佛氏在關於解決此問題之集會時，曾明白宣言，謂數月來因資本之短絀，致住宅建築一項蹈於一蹶不振之狀態中，而其他各業則並不受其影響，進展如故云云。胡氏並謂第二次抵押 (Second Mortgages) 之價太高，每每須付百分之二十或二十五之佣金，並竭力主張以低廉價值使屋主佔有房屋之需要。

吾人嘗聞近代之住宅其代價太高。少數人承認此種代價太高之主因，實係地產與房屋佈置等費之關係。但試以一最小規模之住宅言之，設其代價之總數爲一一、一二五元，若第一次及第二次之抵押佣金已付時，其地產等費實

佔總數之百分之三十七。其代價總數之分配將爲：房屋與佈置七千元，地基三千元，抵押佣金一一二五元，綜共一一、一二五元，且此種住宅若重行抵押或重行投資時，則其佣金亦將增至二倍或三倍之間矣。

建築與借款之計劃實使房屋佈置等費大減，而形成一種極爲注目之借款。若借貸者有一優良之地基或相等之現銀，彼可從建築與借款之團體中，能獲得總數中百分之七十五，而在大多數情形之中可無第二次抵押之必要。借貸者祇須向建築借款團中購買若干股票，而此種股票之價格則按月平均撥還之。此種按月撥還中之價格，一部分係本銀，一部分則爲利息，而將其平均分配在十二年內足可撥清者，此即所謂「償清宿欠」(Amortization) 而在貸款者



獲得複利之優惠者也。

吾人嘗知某項本銀若以六釐複利起息，則在十二年之後，其所得之本利將與本銀倍之。但建築借款較此更為優厚。彼等每隔三月計算複利一次，或將計算時間更行縮短，亦未可知。若平均每六十日計算一次，而重將收得之本利借出時，則一年內其本銀將增至六倍之多。若三十日計算一次，則將增至十二倍矣。若持有此借款團體中之股票者，即可享受其利益。當將此利益併入其借款中，彼之全部借款之純利息，祇須繳付三釐足矣。

試以五千元之建築借款，用「償清宿欠」之方法，每月平均繳還本銀與利息綜計洋五十元，則在十一年又七月之時期中，可將全部借款繳清矣。試列表如下圖：

償清宿欠表

年份	每月所付之總數	屬於利息者	屬於本銀者	剩餘未付之本銀
一	六〇〇.〇〇	二九一.八〇	三〇八.二〇	四、六九一.八〇
二	六〇〇.〇〇	二七三.八〇	三二七.二〇	四、三三四.六〇

三	六〇〇.〇〇	二五二.七五	三四七.二五	四、〇二七.三五
四	六〇〇.〇〇	二三一.二五	三六八.七五	三、六四八.六〇
五	六〇〇.〇〇	二〇八.三五	三九一.四五	三、二五七.一五
六	六〇〇.〇〇	一八四.四五	四一五.五五	二、八四一.六〇
七	六〇〇.〇〇	一五八.八〇	四四二.二〇	二、三九九.四〇
八	六〇〇.〇〇	一三一.六〇	四六八.四〇	一、九三一.〇〇
九	六〇〇.〇〇	一〇二.六〇	四九七.四〇	一、四三三.六〇
十	六〇〇.〇〇	七三.〇〇	五二六.〇〇	九〇五.六〇
十一	六〇〇.〇〇	三九.四五	五五〇.五五	三四五.〇五
十二 (七個月)	三五〇.〇〇	七.二〇	三四二.八〇	二.二五
總計	六、九〇〇.〇〇	一、九三三.三五	四、九六六.六五	

在此時期中，借貸者在建築借款之股票中，其所獲得之利益，明白證示足可將其應付之利息減低至常年三釐。

在心目中如以此種建築借款計劃有生財之可能者，則亦將視此舉為一種投資，而漸漸及於普通。近年來美國建築借款資產之增加，與此種借款團體之勃興，足以表示其

漸漸及於普遍。在一九二九年終，美國有一二、三四二處之建築借款團體，其會員有一二、一一一、二〇九人，而投資之總數計有七、七八七、四〇五、三八三元之鉅。此投資之總數中，以抵押借款佔多數。據 Cincinnati 之美國建築借款聯合會秘書兼會計 H. F. Collaris 君宣稱此投資總數中之百分之八九·六屬於抵押投資者。此種借款團體與投資之總數等，若與一九二二年相比較，足可證明其增加之奇速。如：

年 份	團體總數	會員總數	投資總額
一九二二年	九·三五	五、八〇九·九九	二、八九〇、七六四·六三元
一九二八年	一三·三三	三、一一一、〇〇九	八、九五、一五五·三〇元

其會員總數已增至二倍以上，而投資之總額亦增至三倍以上矣。

建築以及借款股票之投資，其性質極為安全穩固。此種團體均由政府核准後行使業務，並經政府之監視與審查。故其破產與失敗之危險性實較銀行等為低。在一九二九年曾有五百五十一家之銀行，因失敗倒閉，其負債之總

額為一八二、二八二、〇〇〇元。建築借款中之虧倒者計為二、三二二、六二六元。在此兩數中可以窺見建築借款之投資實較銀行為安全矣。

建築借款團體之普遍與信譽，每隨各城市而殊異。例如在 Cincinnati 城中，嘗備有大宗款項以供建築之投資，其他各城市雖有此種團體之設立，而其規模並不完全，投資之範圍亦極狹小。在美國之波斯頓，芝加哥，克利夫蘭，哥倫布，紐奧玲斯，紐約，菲爾特菲諸名城，對於建築借款之運動，其熱烈與發達亦至於極點矣。

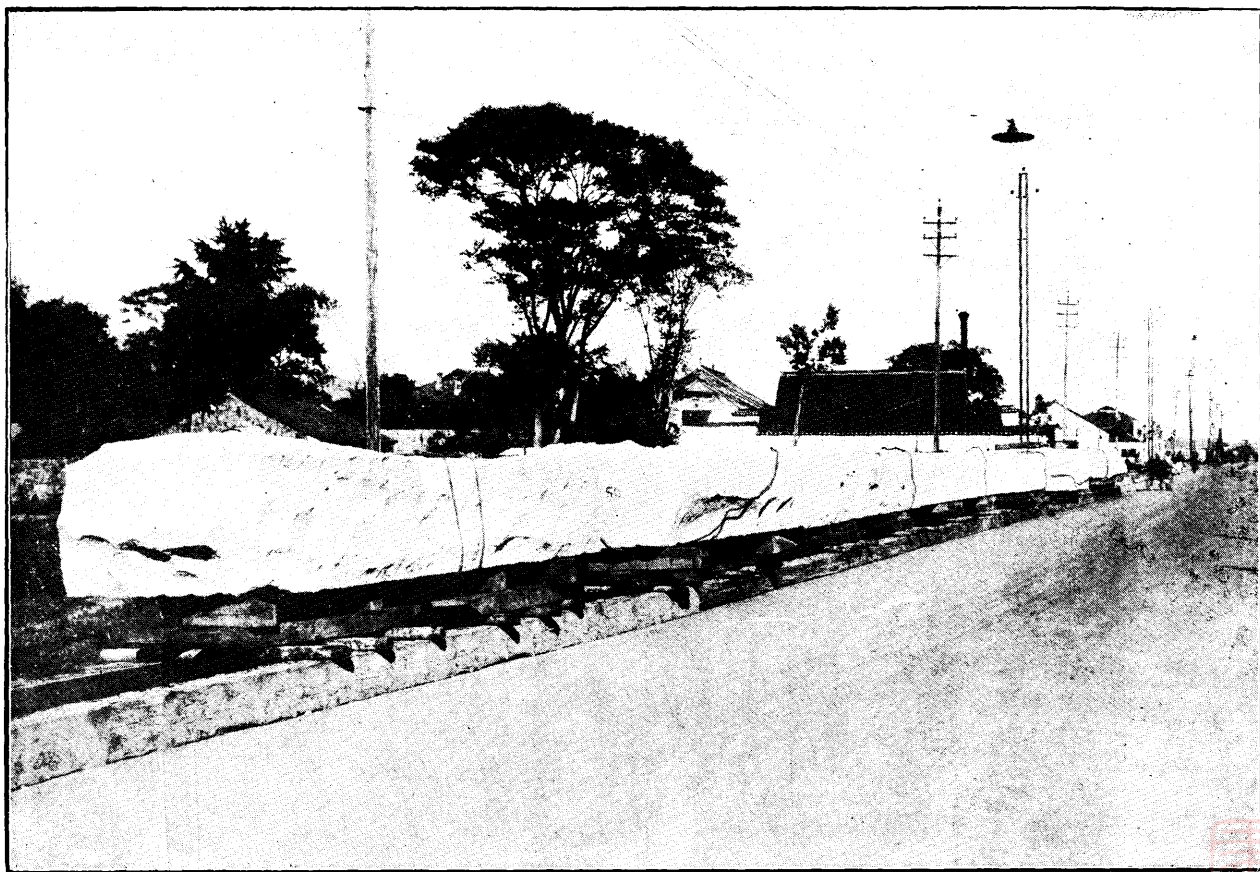
若住宅建築商能以真誠與建築借款團體合作，共謀事業之發展，則此種團體之組織，對於建築一業有極大之貢獻，而住宅建築一項尤有特殊之利益。若此種合作能達於實際時，則其結果在住宅建築方面必有大量之增加。故上文亦經指明，適當之財資，實為住宅建築商所亟待解決之問題也。

美國建築借款聯合會近來對於建築商以及材料商等加以特別注意。此項建築團體現已推廣其範圍，不僅限於建

築借款一項。彼等尤注意於住宅之已建築完成者，及借貸彼等款項而從事建築者。最近聯合會當局在Grand Rapids (Mich.) 所召集之估價會議 (Appraisal Conference) 即其明證之一。美國儲蓄建築借款公司之營業歷程中，亦列有估價一節，而該公司並與建築借款聯合會相互聯絡者。蓋估價一事，頗屬重要，吾人之從事於此業者，多少須明瞭一建築物構成價格之究需若干；即勸告業主對於建築商與材料商之去取時，亦較易爲力也。

聯合會幹事鮑迪菲氏 (H. Morton Bodfish) 嘗謂吾人願與一般建築商相合作，而此輩建築商須與吾儕之同具有良好建築思想者。優良之建築師既能完成一優良之建築物，而同時並使爲業主者，不致蒙受存心不良之建築師或混售偽劣質料之材料等之欺詐，以免經濟上之損失。是故聯合會當局所以重視估價者，蓋使初次置身此業或向來忽視估價者，此後對於建築估價方面而有良確之計算，則將此種計算同時亦可應用於業主在購置房屋之時，或招請某某建築商時，自覺便利多矣。

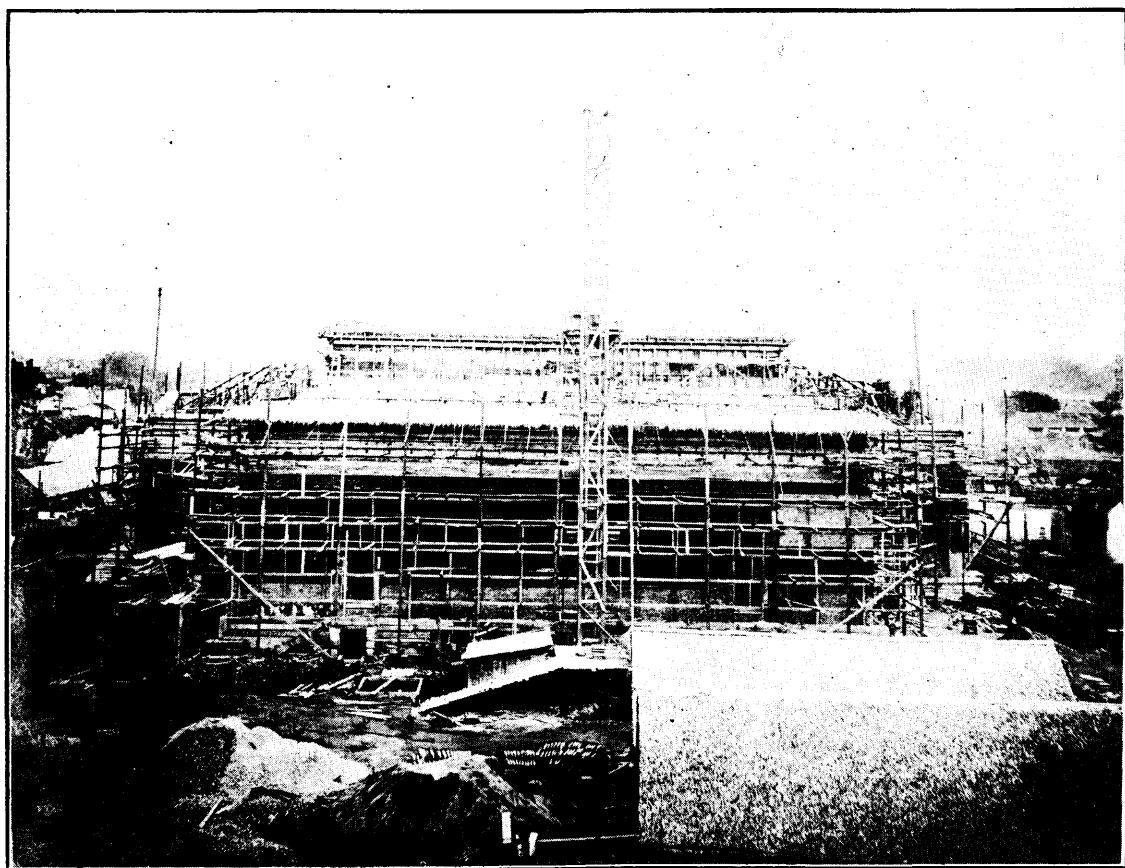
鮑氏並謂吾人之計劃，對於房屋建築有關係之事業當竭力進展，使一般居民能各在其社會中擇得可靠之建築商，而委以大宗建築事業。此固非新奇之思想也；近百年來建築借款之人對於建築一途已有相當興趣。吾人仍殷望在最近之將來，使關於建築之事業合爲一貫，同時並進，建築一業亦將深受吾人之賜，所敢斷言者也。



石 碑 之 用 所 程 工 部 三 第 墓 陵 理 總 京 南

(攝 所 時 路 山 中 經 運 後 京 抵 爲 影 此 噸 餘 十 二 重 方 每 州 福 自 採 係 料 石 項 該)





孫中山先生紀念堂建築工程進行時攝影



都市水政

飲料爲人羣之必需物，其關係於公共衛生者至巨，若水中含有毒質，則全市人民，必蒙大害；故掌一市之政者，宜加致意焉。茲將關於用水諸問題分別述之，抑亦讀者所樂聞歟？

(一)人口集中，水質惡化。近來工商業發達，都市人口集中，乃天然之趨勢也。如今之美德二國，都市人口佔全國人口十分之五，英則佔全國十八分之三，再如日本，在明治廿三年間，人口一萬以上都市住民之數，已佔全國人口十分之三，而各都市住民總數之三分之一，又密集於六大都市，而東京之住民又爲六大都市之半。我國都市人民，與其他各國亦有同樣之趨勢，東南尤甚焉。夫都市人口愈增，則水之惡化愈甚，蓋工廠之煤煙，與夫人類及

其他動物之排洩物，雖各大都市妥爲設法處理，然究影響於飲料者甚巨。常見里巷住民，刷洗便桶，刷後即將污水注地，此水雖可由溝渠流出，然究有一部份浸入地層，影響水質。如日本東京郊外井水，昔日本可飲用，今則惡臭不堪。據該地衛生局報告，大正十一年檢驗東京市井水，平均一克蘭姆之水有黴菌一萬二千九百八十；今驗早稻田九十一井，其中五十三口之水含有糞中之大腸菌。由是可知井水中已含有糞質。故都市中之井水，飲之極爲危險，窒扶斯赤痢虎利拉諸症之傳染，率皆由於不潔之水。故都市飲水最好用自來水，蓋經過沙濾，水質當較清潔，庶合衛生也。

(二)水之來源 吾人所用之水，概有二種，地下水與



地表水是也。地下水即爲鑿井之水，地表水即爲河川湖沼之水。茲分別述之於下：地下水性質頗硬，蓋其中含有鐵質，鐵質爲尤甚。此水對於烹煮及工業用途頗爲不合，即用之於洗濯衣服，亦不相宜，以其中鏽色易於沾染也。故應用此水，最好先施以解決礦質之法。各自流井之水完全仰藉於地下水，其出量常有不同，甚至有相差數倍者。如日本福井地方有二鑿井。一井每晝夜可出水五萬石，而他井僅出一萬石。推原其故，不外三緣因，即流域 (Catchment Area) 之大小，存積水量 (Precipitation) 之大小，及帶水層與洄水層之大小是也。流域者，即地下各細流之區域，此種細流，可逐漸流入江河。水之存積量，即地表之水，可滲透入流域者。帶水層即砂礫等物之地層，可使地下水易於滲透者。洄水層即岩石粘土等物之地層，地下水不易通過者。若一井之開，流域水之存積量，及帶水層大而洄水層小，則此井之出水多可斷言也。否則反是。

至用地下水之地頗多，日本之福井佐賀，德之柏林，歐洲大陸平原，美國之小都市，舊金山之一部，我國西北

各地，及東南小城市，大都用之。聖河湖溪沼之水，亦多取用。如中國之沿江各地，多用江水，太湖附近多用湖水，倫敦多用泰晤河之水，Saint Louis and Orleans 多用密士失別河之水，Cincinnati 多用 Ohio 河之水是也。另有其他各地，多用水池之水 (Impounding Water)，如柏林巴黎紐約保士登及保爾鐵姆爾等地多用之。

河之發源，多爲山嶺之地，故其水源，亦多爲溪澗之水，是以含礦質較多。再則都市之穢水，概排除入內，則水質更劣。若試下流之水多綠氣，又多別他利亞，故以之飲用，必須清濾。

湖爲天然之積水池，面積廣大，空氣流通，故其中有機物質自然減少。我國之洞庭鄱陽曹湖太湖等附近居民，均用此水。美之大湖 (Great Lakes) 供給數城居民之用，如 Chicago, Cleverland Duluth, Buffalo, Milwaukee 各城之用水皆源於此。

溪水多爲雨澤及四周滲透之水，若其源自高處，水流湍急，並無污穢者，此水即可飲用。溪水之有機物較他水

為少，惟硝酸等物則較多。

池沼之水，多含植物質及蛋白質，亞摩利亞之成分亦甚高；故若飲用，必需遮隔，惟其性頗柔，故宜於洗滌衣服。

水池 Impounding Water 之水，蓋由溪澗或河而來。

其法先設二水池，一為蓄水池，一為放水池。蓄水池多設山腰處，池底舖以石子，使山澗之水流入；迨雜物沈澱後，再將此水引入放水池。放水池池底用三合土製成，下有水管，以便清潔池底時開管，使水流出也。如池之面積狹小，可以瓦蓋其面，則水之清潔更易保持。

地下水與地表水已詳言之矣。但究以何者為最優，頗難斷定。地下水溫度一定，地表水則以其外界之寒暑而異其溫度，且多含微菌者，地下水除含礦質外，罕含雜菌；二者各有優劣，殊難絕對斷定也。

至於好水究具何種要素，此點不可不明白言之。水當俱清潔，無惡味，無色，柔軟，無病菌，及適當溫度之各種要素；具此等要素之水，飲用始無危害。不過自然水能

具此六要素者，實不可得。故欲使齊備，惟有製造而已。

茲將清潔可用之水，與污水所含之成分列表於下，以資參考：

	污	水	清潔水
固體物質每百萬分之分數	七〇〇〇〇	五〇〇	五〇〇
有機物質	二〇〇〇〇	三〇〇	三〇〇
無機物質	五〇〇〇〇	二〇〇	二〇〇
綠氣	四〇〇	三〇	三〇
遊離之亞摩尼亞	二五〇〇〇	〇〇一〇	〇〇一〇
蛋白性之亞摩尼亞	一〇〇〇〇	〇〇一〇〇	〇〇一〇〇
硝酸物	〇・一〇〇	〇〇二〇〇	〇〇二〇〇
亞硝酸物	〇〇〇五	〇〇〇〇	〇〇〇〇
養氣	四〇〇	〇〇五	〇〇五
每立方公分之微菌數	一	五〇	五〇

(二) 水之清潔法 水之清潔法，概分二種：一為天然清潔法，二為人工清潔法，茲詳細述之。

(A) 天然清潔概別為三：

水之沈澱 水池之水，待其靜時，則固體物逐漸下沈；惟有機物質多輕於水，不但難於沈澱，且阻固體物之下墜，故多有機物之水沈澱頗為遲緩。

空氣揚播 其法使水多與空氣接觸，吸入養氣，則別他利亞使水中之有機物質分解而成淡化作用；如使亞摩利亞變為硝酸物是也。

天然隔濾 水中吸有養氣，則別他利亞與水中有機物質生淡化作用。但泥土之空隙，在未降雨以前，本為空氣所充塞，及雨水透入水質，即包含溶解之養氣，每一泥土分子，即為此水所包圍，則別他利亞起而活動，故能將有機物質分解，及浸入地下水時，則水已清潔矣。

(B)人工清潔法有下列數種：

保護流域 若地面之水保護周到，不使穢水流入河湖，或污物傾置其中，則水質清潔可用。

設置水池 水池之設置方法，已言之矣。此水中殊少病菌，且水入池後數日內，病菌即可減少，直至絕對無存。

水性變軟法 水性過硬，即不宜於工業家庭之用，故最好加石灰水 CaO ， H_2O 於其中，則與水中之無水碳酸結合，而成碳酸鈣 CaCO_3 之沈澱物。若水中流酸鈣 CaSO_4 過多，則須加以碳酸鈉 Na_2CO_3 ，使成碳酸鈣及流酸鈉 Na_2SO_4 ，如是則水始可軟矣。

電力清潔法 以電解水為輕養二氣，使綠氣游離，俾與有機物發生作用；或溶百分之二之食鹽於水中，使電流經過，以此溶液一分加六千分之水中。當電流經過鹽水時，則綠化鈉中之綠氣游離與水游離之養氣發生作用，而變為綠化鈉，此物可殺菌防止疾病。

蒸溜法 使水燒沸為汽，而將其汽水保留，此水毫無礦質及微菌，非常衛生，惜其化費太鉅也。

消毒法 用綠氣，綠氣液，阿純紫外光線各種方法殺菌。紫外光線阿純僅用小規模城市之游泳池中。綠氣在一九〇八年已用為消毒之藥，後來漸用綠氣液，蓋易於運用也。

濾潔法 此法對於水之清潔，頗供應用。自一八六四

年歐洲各大城市，即有濾水廠之設立，然美國至一八九三年始設此廠。其法有二：

緩濾法或英國法 其法先掘一水池，下設出水管，舖以亂石及沙礫。河湖之水引入其中，經過沙石，下入水管，而儲之於水池，則水之污物及其他雜質沈澱於沙石層上，水自潔矣。此種濾潔法可除水之微菌百分之九十九以上，若水色太重，則須充以炭酸，灌以空氣，或用第二次濾法使之退色。此法濾水速度一晝夜約十尺，如濾池之面積為一百平方尺，則每晝夜可濾一千立方尺之水，惟濾沙經若干時後必須清潔之。

速濾法或美國法 其法先製一銅或其他金屬之積水器，下舖三四尺厚之沙，水受高壓力或機器力導入此器，則污物澱於沙上，水過沙後流入水池。此法僅可用於小規模城市，且上層水澱每日須換一次，以免防礙清潔。

(四)水之供給法 水之清潔法已詳言之矣。然清潔後究竟如何供給吾人之用，此種問題又不可不加以討論。水之供給法有二種：一為貯水法，即貯水於池（貯水池）

再由該池引入放水池，復以水溝或水管導入城市，以供應用。二為抽水法，即抽水入管，引入城市。惟須經過過濾，始克應用，以其有污穢也。

貯水池之容量如何，當視形而異。如一地之水源量大，而該城市之用水量多，不妨建大貯水池，否則可小，以節省經濟也。水源量之大小，又不可不視附近河流及每降雨平均量為斷。至該城市用水量之大小，又不可不調查該城人口之多少，人民之習慣，文化之程度，工商業發展之情形，與夫給水之為放任抑或計量制之為斷。放水池多較小於貯水池，蓋其供給一日之用，而貯水池常貯二三月之水。又放水池常高出城市地址，以致壓力，若城市擴大，可設二三放水池，亦無不可。

致水之壓力則有矗立水管之法。該管以鋼板製成，將水貯入其中，若放出時壓力頗大。自來水管常設路旁，如自來水管有每方公分六公斤水之壓力，其結果則每分鐘有九百二十公斤之水量射出，高度可達二十六公尺；至家庭水管內之壓力，不需過大，以防耗費。

關於都市用水應討論之點甚多，本文僅就其要者而論之耳。

測量行駛汽車道比較鐵道之測量說

施·兆·光·

近來中國鑒於交通之不便，足以阻礙文明之發達，故百政待舉，尤以建設鐵道爲急務。方今財力窮竭，欲於國內籌集鉅款，建築鐵道，誠非一時所能實現。且測量需時，施工需時，今代以長途汽車，輸運迅速，比較鐵道不相上下；而可隨意直入各鄉村或城市，對於交通無往而不利，本輕易舉，法至善也。然行駛汽車道亦須測量原有道路，擇要修築，即可通車，此就北方而言；若在南方，則須另勘路線。其測量之簡易，與鐵道之測量精密不同。但中國全部，除海岸綫及其他著名河流外，咸無一確切之地

圖，可以供一般工程家之參攷，此中國鐵道測量所以之爲難也。測量行駛汽車道，祇測量其原有路線，稍行改變其方向，或就原有之路線相近，另定新路綫。起始及終止二點之距離，及路線所經之處之地質，泥土之堅鬆，地勢之高下，河流之緩急，即可規定行駛汽車之一切設計。但此種設計，須視建設方面之經濟，以及將來交通之頻繁，均須顧及；即就路某而言，遇必要時尙可逐段修改，若橋樑等則非預爲計及不可；所以較之鐵道測量，亦屬不易爲也。

建築協會特刊

歡
庇
萬
方

胡庶華敬題



繡栢雲楫

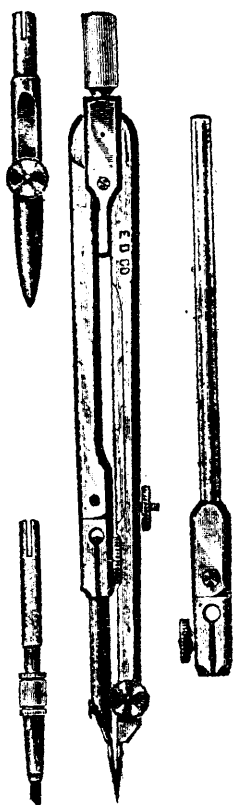
余日章題



製圖淺說

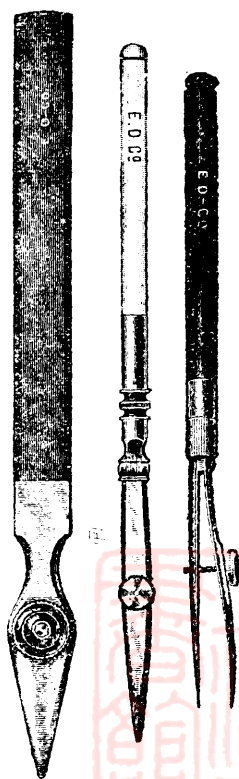
茲篇所述，或憑諸經驗，或參譯所得，純為一種片段的不成系統的製圖常識；非敢云文，聊供初學製圖者之參攷而已。

▲儀器與材料 在購置儀器時，唯一的經濟辦法便是選擇應用的幾件，不必買整盒的；因為原盒裏面的全套儀器，有幾件是不適用的，所以只須向那可靠的製造廠家或經售商店去選購應用的幾件。若以零件儀器攜帶不便，則可將羚羊皮或鷄皮



(附圖一)

(附圖二)



(附圖三)

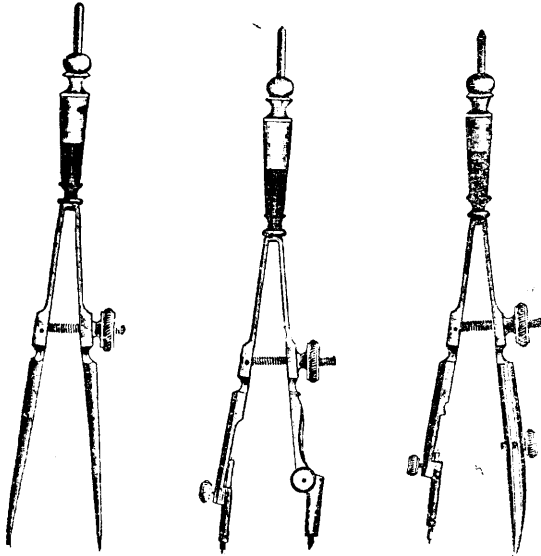


做成皮套，分夾儲藏，在攜帶時自覺便利。
 ▲應購備的幾種儀器 六寸圓規一具，伸長桿，分度針，鉛筆頭與墨筆頭都要齊全。
 (圖一)墨線筆(圖二)及分度儀。(圖三)

杜彥耿

三角板二塊，一爲四十五度，一爲六十度。三角板以梨木 (Pear-Wood) 雪羅魯特 (Colluloid) 硬化樹膠 (Vulcanite) 等製者爲最佳，梨木堅實不易收縮，雪羅魯特平正不曲。凡製圖者大概都採用此種三角板，因爲體質透明，利於視線。硬化樹膠雖屬平正，但並不透明，故爲用較狹。小彈弓規一副 (分度針，墨筆頭及鉛筆頭。)

(四 圖 附)



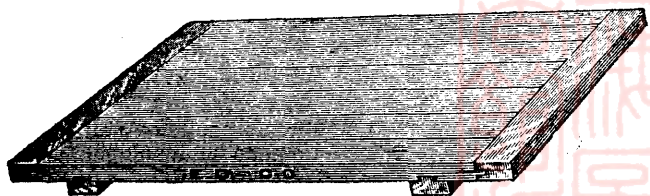
此種儀器雖云不是必需物，但在繪製細圖時，爲用却非常之大。因爲若採用大號規儀，針眼粗大，以致正確中點不能辨別；若用小彈弓規便沒有此種弊病。上項儀器用後務須揩擦清潔，妥爲保藏，以防損銹。

畫圖板以黃松木製者爲佳。

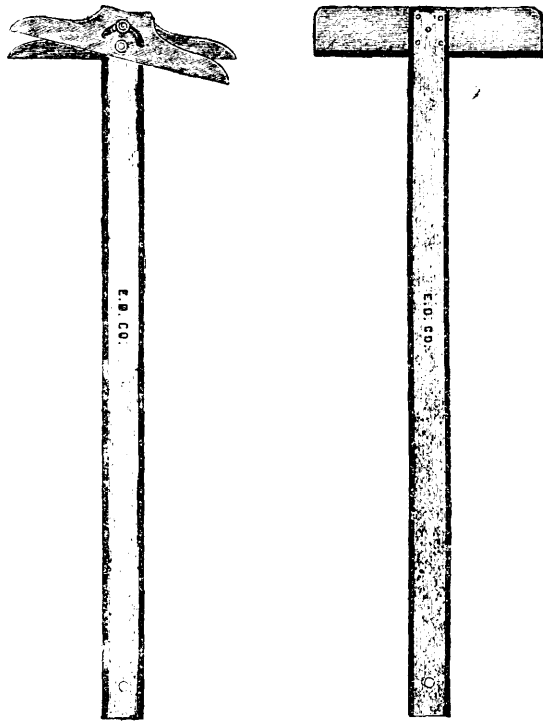
其大小大概以二十四吋十八吋厚六分爲最普通。板後用木條釘搭，以防收縮離縫。(圖五)

丁字尺長二十四吋，邊鑲黑檀木或雪羅魯特，取其準直滑潤。在製圖時將三角板擺置丁字尺邊口，俾移動時輕捷便利。(圖六)

(五 圖 附)

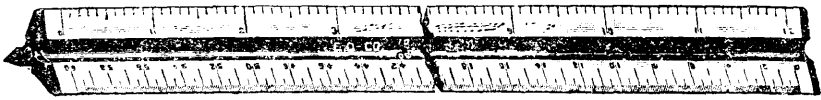


(附圖六)



比例尺一副，若用黃楊木製者，其價太貴，可用紙製者代之。且紙製之比例尺每邊只有一種比例，較為清晰。常見一般初學製圖者，購用黃楊木製之比例尺，一邊有數種比例，頗為繁複，在使用時每易錯誤。下列圖七為木製者，圖八為紙製者。

(七圖附)



彌迪姆

Medium (同上)二十二吋十七吋半

▲鉛筆橡皮及洋

刀等 H B 鉛筆用以繪製草樣及書寫之用，H 與 H B 鉛筆則用以繪製正圖者。如橡皮圖釘顏色膠水等，均為繪圖時必需之物。此外如銳利之洋刀及其他細緻之銼刀，用以將鉛筆削成尖端形者。但在劃直線或用硬之鉛筆，則應削成如鑿之形。其圓規所用之鉛筆均須削成鑿子形的。

▲圖畫紙

下面所舉的幾種圖畫紙，其大小尺寸都是普通所用的：

第美牌 Demy (熱

壓或不) 二十吋十五吋半。

(八圖附)



勞耶兒 Royal (熱壓或不及粗) 二十四吋十九吋半

恩匹兒 Imperial (同上) 三十吋半二十二吋

雙象 (同上) 四十吋二十六吋六分

恩希格龍 (同上) 五十二吋半三十吋半

法脫門中號紙厚薄稱度，不避潮濕，無縐摺痕跡，故

着色時濃淡自如，比較便利。法脫門熱壓紙及英國紙板用以爲美術展覽之墨線畫或鉛筆畫。但此種紙張在未着筆之前，應加籌算妥確，然後落筆；蓋既經落筆，便不能揩擦或更改換易。此紙在購買時，可於光亮處照視，其製造廠名與紙質，便可辨別優劣。若在平常練習，或繪製大樣時，可用粗壯紙代之。(Cartridge-Paper) 此紙原係用作包裹彈藥，現在大都用以繪畫美術作品，其價亦較他紙爲廉。其他許多紙張，闊度至六十吋者，長度連續長卷者，均可應用。

▲中線及地平線

繪製圖樣時首應注意之點，卽爲設置中線問題。此爲凡百工程之開始點，此後佈置門窗柱子等地位，或別種建築物之向別，均以此線爲根據。此外與

中線有同等重要者則爲地板線沿柚木線等。若建築物並無以上所述之重要線面時，則可虛設一線，或想像一集點，使各種尺寸都得根據此線進行。此重要平面或線，卽係地平面或泥皮線。及中線在圖樣上着色時大都用深紅色，以求醒目。

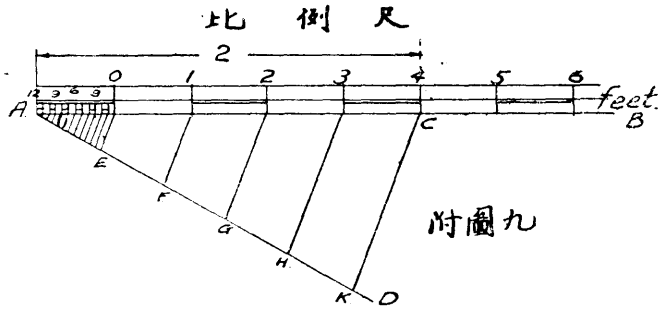
▲剖面線即川宮線

在描繪建築物中部之跡象時，應以墨線繪之。

▲建築比例尺

當繪一建築物時，若其大小尺度不便照樣繪於紙上時，可將大小縮成至相當比例，代表其本體之真實大小。試將二吋半當作五尺之比例條說解釋如下：

先劃一直綫自A至B。另劃一直綫自A至C，註明其長度爲二吋。另繪一D線，一端接於A，而他端懸於直線下，成一任何度之三角形。再將分度儀平均分爲五格，成A E F G H K。A至E之首格再平均分爲十二格，將K C平行銜接。其A至C亦平均分爲五格，使F與I，G與J相銜接，比例已成。如下圖：



若於繪製圖樣時採用此法分割，非但不拘原有尺度之大小，而分段時亦不可不用分度儀矣。

任何圖樣製就後，應於左下角或下方任何空白處若一比例尺圖，以求明白。繪圖樣收縮，尺寸不準，可於此比例尺圖內重復審核，以免錯誤。

▲墨及墨線之繪劃

繪圖時所用之墨，亦應注意及之。用上等微墨磨成墨汁，須求勻淨；若用毛筆繪畫墨影，墨汁應宜稀淡，不可太濃。現在市上有已磨成之墨汁出售，使用時尚稱便利，惟用後須將瓶塞緊蓋，否則墨汁容易乾少。平常所用之次等墨汁，性質易燥，醃至筆頭時易於滯阻，頗不便利。此外耐水性墨汁 (Water proof-ink) 自屬上品，繪圖者每多採用。

若顏色圖樣在水漬未乾時，切勿以次等印度墨汁繪劃其上，不然則墨漬勢必至於融化污損，有礙瞻觀。此時應

速以清水洗之，再以清淨未用過之吸墨水紙將水漬吸乾。

繪墨線時應將墨筆握緊，略靠偏面；若係太直，則墨線曲折不一，易污圖紙，而失美觀。在繪劃墨線時非但宜小心從事，而且應加注意下列二事：

(一) 印度原瓶墨汁雖係上品，但價格太貴，若需大量墨汁時，殊不經濟，至此可用斯蒂芬墨汁 (Stephen's Ink) 代之。但此墨汁切忌着水，須加注意。

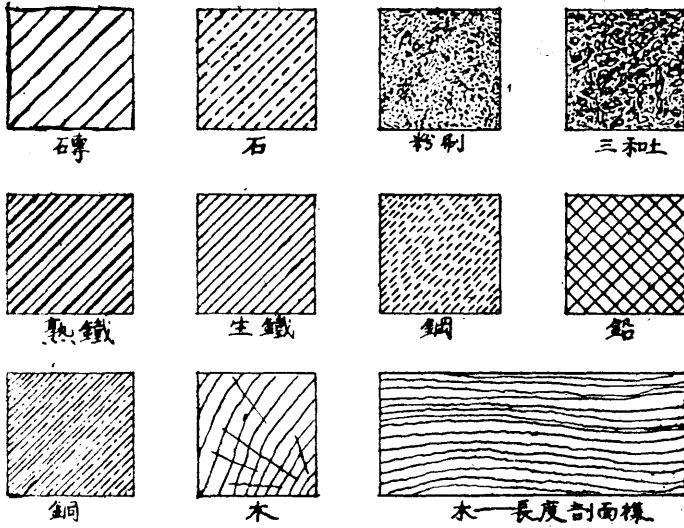
(二) 每劃一線，亟應謹慎小心，不使中斷；墨汁濃淡，亦宜均勻，隨勢下流，若一停滯，線即粗污不勻。若筆內墨汁不足，劃至中段時墨即告罄，在添加墨汁繼續劃下時，其銜接處必現曲折。筆內若含墨汁太多，則易於外溢，弄污圖樣。故筆內應含之墨汁分量，宜酌量線之長短而注意及之。

▲刪除不用之墨線法

墨線若有錯誤，應當刪去者，可取紙一方，中裂一縫，其大小與欲刪去之線相等，覆置圖上。另用清潔之海綿，蘸水從所覆之紙上慢慢措擦，使其其他部份不致受損。或用鋒利之刀鋒，將不用之墨線輕輕括去，或用硬橡皮擦去。但用第二法者，在紙面發毛處應用光滑之骨或象牙擦抹平潔，然後劃線其上，或於其上塗繪顏色。若用印度軟橡皮擦去圖上之鉛筆線時，切勿來回擦拭，否則圖樣易受損壞也。若有鹿跡，可用軟潔

之麵包拭之，以代橡皮。

▲剖面分別線 圖樣剖面若不以顏色分別其應用之材料時，可以線劃分別之。(圖十)



附圖十

▲顏色 若圖樣分著顏色者，自無線劃區別之必要；其

剖面之顏色，可與樣面 (Elevation) 之色相同，惟須加深應用之顏色。現在將應用之顏料舉列如下：

主要顏料

- 老黃 (Gamboge)
- 生黃 (Raw Sienna)
- 焦黃 (Burnt Sienna)
- 焦茶 (Burnt Umber)
- 濃焦茶 (Vandyke Brown)
- 煤青色 (Sapin)
- 赤茶色 (Venetian Red)
- 深紅色 (Crimson Lake)
- 金青色 (Cobalt)
- 錠青色 (Indigo)
- 藍色 (Prussian Blue)
- 青灰色 (Neutral Tint)

磚牆：面樣用赤茶色，或鼻烟色，剖面樣用深紅色。

石料：斬光者用煤青色，粗燥者或硬石則塗著藍



色。

粉刷：面樣用淡青色，剖面用青灰色。

三和土：用青灰色。

熟鐵：青色。

生鐵：碧色。

鋼：紫色。(深紅與藍青合)

青鉛：藍色。

銅：老黃。

亞克木：煤青與淡黃合。

松木與樓地板：淡黃色。川宮用深黃色，略帶焦

色。

磁磚：粉紅色。

瓦片：紅茶色或淡墨色，隨所用瓦片之色而定。

玻璃之裝置在裏面者：淡青色。

玻璃之裝置在外面者：淡墨色或淡藍色。

總略：面樣着色應淡，川宮較面樣顏色稍深，惟

色別則與面樣同。

在配合顏料時，應估量是否足敷需用？否則中途若有

缺少，再行配合，則必不能與第一次所配合者完全相同。

顏色在配成後，如欲試看濃淡，可用毛筆蘸沾，塗在其他紙上。用後若有餘多，便儲在畫碟裏，以備不時之需；如果所餘不多，即可洗去。

下面所述的幾種顏料，都係配和顏色的原墨：焦茶色，焦黃色，印度黃，老黃，白焦黃，霍克綠（繪玻璃側面用）普魯青，品灰，藍，印度墨，大紅。

▲塗着顏色及用筆

在墨線的建築圖樣上塗着顏色時，切勿在線上頻加揩擦，不然墨線受過分之潮濕，反使全圖污損，模糊不清。故最好在顏色乾後，再將墨線劃蓋其上，便可免除上述的弊病。再者，著色時應先用淡色，若嫌太淡，再行填著深色。

毛筆之選擇，要以貂毛為最佳，其價亦最貴；此外如狼毛羊毛駝毛製者均可，惟應擇其筆端之尖銳者。

▲尺寸

尺寸之大小，應於圖樣上詳細註明。每見一圖樣因未將詳細尺寸註明，致有鑄成大錯者。此點宜加注意。其註示尺寸處，應於其二端繪一箭形針，再劃一藍色直線，使其中斷，於斷處填寫尺碼。其字碼與排列應同一方向，不宜亂置，否則閱覽時殊不方便。

開間之大小，當以牆身至牆身，或石面至石面為準，其擱面亦以地案至樓板，樓板至平頂為簽註尺碼之表準。

▲字體 建築圖樣上之字體，種類繁多。現姑舉數種，以爲例樣。(圖十一)

基	基	基	基	基	基	基	基
Roman	Porter	Architects Pen Stroke	Modern Full Block	French Roman (Light)	Spur Eye (Heavy)	Gothic	Old English
P	P	P	P	P	P	P	P

附圖十一

▲尺度之符號 圖樣上普通所用之符號，計有三種，即以()，代表尺數者，以()代表吋數者，以()代表度數者。

▲地盤樣 設有一地，四週爲界線，於界線之中下端劃一直線，縱線直立於此線之上，並分割其他多數應需之線，縱橫交錯，表明開間之大小，牆身之厚度，庭院之位置；何處爲客廳，何處爲書室等，名之曰地盤樣。照此則有樓盤樣屋頂樣及地窖樣等，種類頗多。

▲面樣 圖之顯示門窗之大小寬闊，及其位置，並示建築物之高低及式樣等者曰面樣。照此則有正面

樣後面樣側面樣等。

▲川宮樣 圖之示建築物之內部門窗，踢脚板，畫鏡線，樓地板，格柵，扶梯，及屋頂等之結構者曰川宮樣。照此則有進深川宮橫棧川宮等。

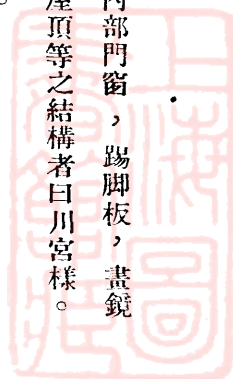
▲川宮及面樣 圖之一部示內部剖面，而另一面示面樣者，曰川宮及面樣。

內部裝修於面樣上不能顯示而屬必須顯示者，則劃虛線於面樣，以顯內部裝修之地位，如扶梯踏步烟窗等。

▲斜視或鳥瞰圖 此種圖樣係示建築物完成後之式樣者。圖內充分表現建築物之如何偉觀，使與鄰近屋宇比較，大有鶴立雞羣之概。此外並略加點綴樹木車馬等，成一美術圖樣。故繪畫藝術在建築學上亦佔重要之地位。

▲複印 正式圖樣繪製完成後，若需用多張同樣之圖樣時，可於正張上照樣晒印，或晒白線藍樣，或黑線白紙。

繪製建築圖樣，手續至繁，需用印繪紙 (Tracing Paper) 亦夥。但有許多重要工程，均以蠟布印繪圖樣，以其保存耐久，不易糊破碎也。此種蠟布在其光滑之面



繪劃黑線，若欲着色，須塗於布之後面。若布面光滑如玻片者，墨線不易著筆，可於墨汁中加置牛膽少許；或用細布做袋，中貯白粉，在布面上拭抹，使粉質粘凝，則波光自減，在繪劃墨線時自可免除溜滑之弊。

▲印晒墨線白底圖樣

既用印繪紙或蠟布從草圖上印繪墨線後，即可將此墨線紙印晒；不拘多少，均可照樣印晒。其法用黃色照相紙舖放預置晒圖箱上，將墨線正樣放於黃紙之下，背面裝以厚綠呢，再裝彈弓木板等，不使鬆動。然後再行移置日光下，俟黃紙漸變白色時，開啓箱子，將照箱紙用水沖洗，則墨線自現，而黃色漸變白色矣。

感光之久暫，要視日光之強弱為依歸。在烈日下約需時一分至五分鐘，若在陰濕天氣則需一小時左右。雖然時間之長久僅為一種參攷，而圖樣晒成後清晰與否，全視晒圖者之經驗也。

印晒圖樣，現在均採用上述方法。近來更有專替他人印晒圖樣之晒圖公司，其辦法殊為便利。蓋一建築師或工

程師在其墨線正樣繪成後，勢須複印副張多紙，以備稽考。若購選照相紙自行晒洗，則以照相紙在購買時以原捲起碼，零數不能購買；是故少則不敷應用，多則擱置過久，必致走光耗損。且自行晒圖，並須備置晒圖箱水盤之類，及日光強烈之地位；時間經濟，兩不便利。至於公司晒圖，其應用器具既已齊備，同時不拘於天氣陰晴關係，蓋其晒洗沖烘均藉電力也。

此
页
空
白



上海建築協會 惠鑒



昌明國藝

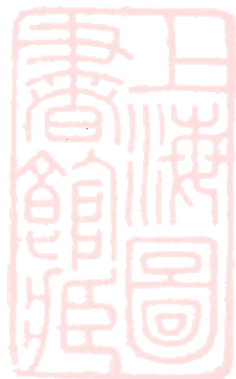
吳邁

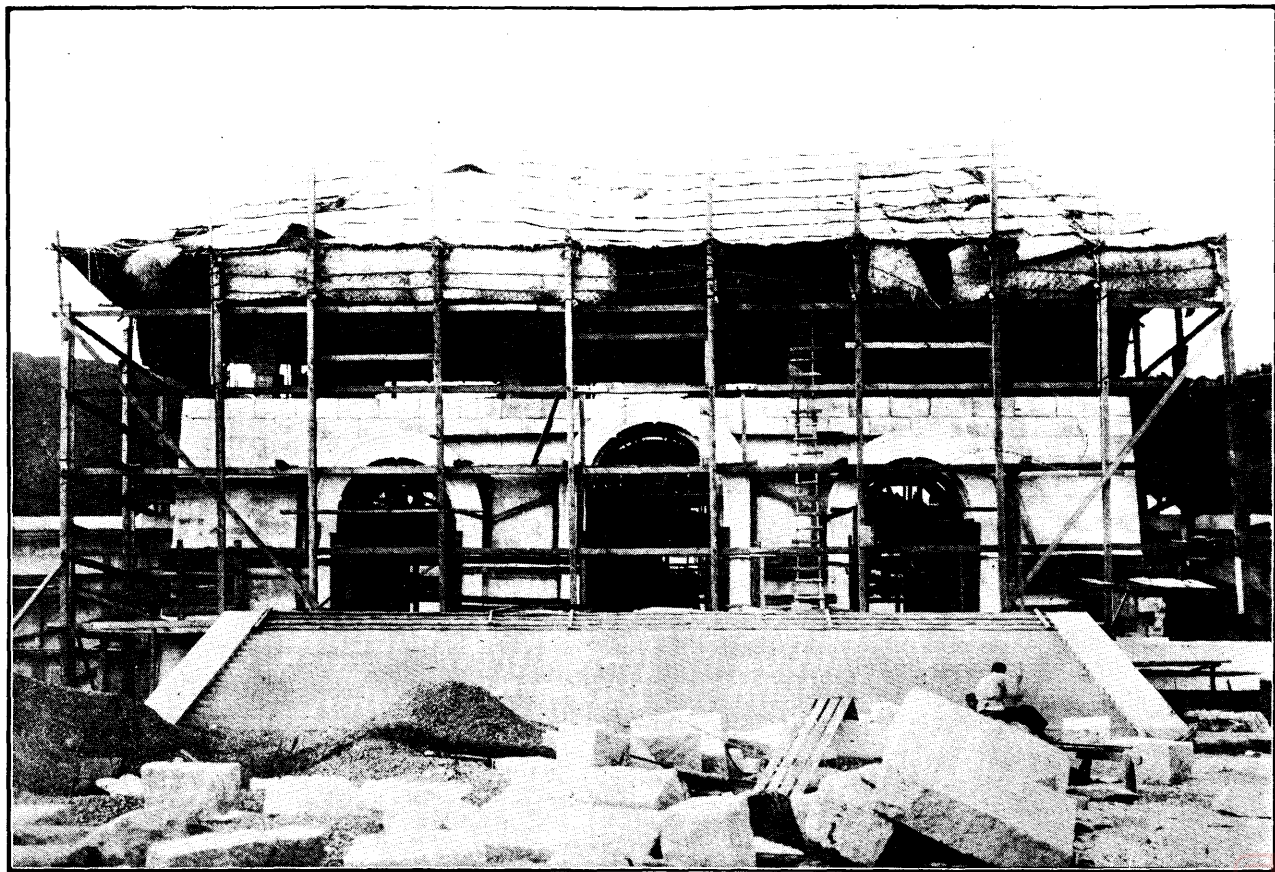


上海建築協會成立紀念

發揚藝術

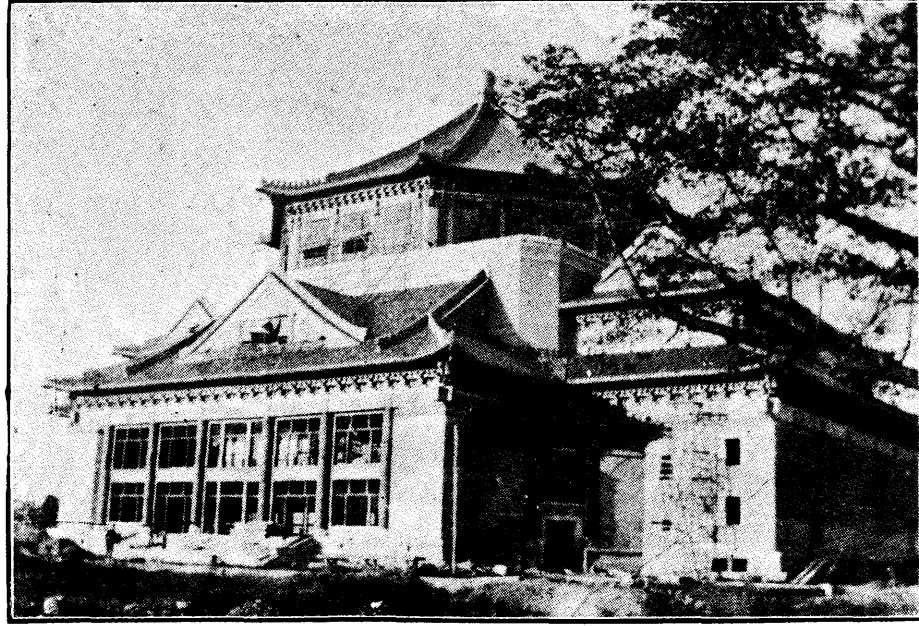
虞和德題





影攝置安石圈門陵程工部三第墓陵理總京南





孫中山先生廣州紀念堂完工時攝影



建築商與地產商之合作方法

劉·家·聲·

建築商與地產商能合作嗎？這話的答案當然是站在問句的正面——能合作的。在這建築業競爭劇烈，相互排擠的時候，建築商與地產商尤有攜手合作的必要，以期各顯活動的能力，獲得勝利的結果。

當建築商因業務上的關係，在某處地段預備談判承造房屋的時候，免不了與地產商有接觸的時機；同時地產商除建築一途外，他的地產也永久沒有脫售的可能。他們兩者之間的關係，至為密切，而且都可用事實來證明的。所以有很多地產商因某種關係，便投身於建築一業；有時建築商搖身一變，也成為地產商了。

所以根據這種的情形，建築商與地產商如若要謀業務上的發展，最好的辦法便是共同合作；合作的結果，雙方

都有莫大的利益。怎樣纔能實現兩者的合作呢？要申明這實現合作的方法，便不能不舉美國羅鳩斯洲 (Rochester) 的聯合地產公司 (Alliance Realty Corporation) 的辦法了；這地產公司是根據着這種合作辦法而獲得成功的。

在聯合地產公司的房產出售部裏，僱用着很多的職員，對於地產事業如房屋的抵押買賣等，曾經受過專門訓練，而有相當經驗的。他們尤其是注意於新屋的出售，因為這樣便可希望建築商參加他們的組織，以謀共同發展。這種希望大多數能實現的。他們的職務敏捷而且進步，所以建築商也自願證明其忠於這種組織，踴躍合作，以期得到共同的利益。

大凡接近地產業的總可知道，而且都承認的，房屋在

出售時因爲虛價太高，每每不能從佣金中獲得相當的純利。聯合地產公司在起初也是一種極小的組織，迨後以共同努力的結果，規模便逐漸擴充了。他們費去了時間精力與金錢，爲建築商服務，希望脫售地段。這這個希望促成實現，而興工建築的時候，再行繼續他們的業務，設法脫售這落成後的房產。——由脫售地段而進之於建築落成後的房產，他們業務上的進展是這樣的。

他們現在用很多方法以扶掖建築商的發展。代建築商設計工作便是方法之一種。舉凡建築商在沉思着設法結構某種建築形式時，他們便助其實現，以滿足其理想的要求。他們並供給建築商以專門技術的書籍，俾使學理上得所參證，以助其經驗之不足。此外如電話速紀職務等，建築商如果需要時，亦可由他們供給。關於新的建築形式與意象，都是由他們的介紹，而傳遞於建築商們的；俾建築商們採用此種適應時代要求的建築形式，在竣工後易於售去。他們常設法使建築商的名銜出現於各種定期出版物及不定期刊物，竭力鼓吹宣傳，以揄揚建築商的業譽。

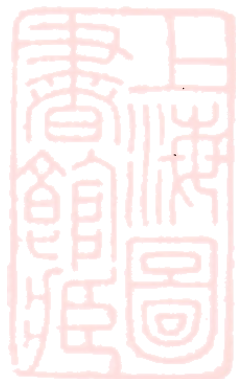
此外聯合地產公司每年還舉行一個聯歡會，邀集了羅鳩斯洲三百餘位的建築商，參與這個盛會。各種的建築設計或建築材料等展覽會，以及建築學術演講會等，便乘着這聯歡會舉行。建築商們也極願參加這種年會，因爲乘此機會可以熟識幾個本地的建築商，交換意見，互述經驗；既廣見聞，又得良友，他們都承認這樣一個聚會是有益於業務前途的。

聯合地產公司所僱用的職員，均係富有建築學識以及熟諳房屋的買賣，已如上述。這輩職員對於圖樣的设计材料的鑑別以及估價的統計，都有深刻的研究。如若業主不滿於已落成的房屋時，他們便可再行代爲設計，草擬說明書，並爲介紹其他建築商，代訂建築合同，以公司的信用擔保建築商工作的進行，必使業主完全滿意而後已。這樣辦法非但對於一般的建築商，有莫大裨益，而且公司當局也可從代訂合同等手續中，取得應給的經手費。

聯合地產公司的本身雖然並不經營建築，但是對於附屬於組織內的建築商與業主所訂的建築合同，却非常注

意。他們所以重視這種建築合同，而經過縝密審核的原因，一則因為合同上一部份的條文與地產業有密切關係的，一則藉此示好於建築商，俾促進交誼，聯絡情愫，由雙方的真誠合作，而獲得圓滿的結果。

在落伍的中國建築界，一般建築商地產商除注意於自身的利益外，對於這樣一種有意識的合作方法是無暇顧及的。作者希望他們在閱此文後，知所借鑑，起而自動的加以合作，則各個營業的前途將有新的開展。



建築與藝術

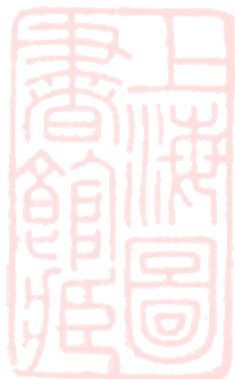
一般人祇知建築物不過關係於人生「衣食住行」之一部分，而不知建築事業却是偉大藝術的表現。藝術是人類文化的一個最大的特質，也是一個最大的需要。如果把藝術的意義除却了時，將無從去尋人類文化的原素。試觀一切的生物，都具有一種特殊的形體和色彩，而這種特殊的形體，一方面是他生存必須的工具，同時更是推進他的生活的動力。人類既為萬物之靈，住行又為切身要務，若是不具有充分的愛美特性，不把藝術的質量大部用在建築上面，那就不能完成人類的的生活。所以建築事業愈進步而愈發達的國家，就是創造文化能力最大的國家。一國文化的特點人民的程度，在他的建築物上已顯然地流露了出來。這樣說來，建築事業之與人類和國家的地位是何等地重要

啊！

我國素以文化先進國自居。人口號稱四萬萬。當別人還在巢居穴處的時代，我們已把東方建築得燦爛光輝，蔚為世界的表率。我們既有這樣久長的歷史，這樣偉大而優秀的民族；然而建築事業之于今日，幾被人超越了數千年的程度，被壓迫於外來的勢力之下，任其驅使。這並不是人家的猛進，這全因我們自己的後退。試看中國固有建築物的特色，不但沒有進展的現象，反歸退化而趨消失！這是暴露中國的文化衰敗，藝術淘汰的象徵，也是中國建築界的罪惡！推原追始，不外一般人缺乏愛美的天性，忽於建築上的藝術；加之建築業自身散漫成性，繩守舊規，以至永無改進的機會。



上海市建築協會是適應時代的潮流而產生的，也是趨合民衆藝術的需要而成的。他有鼓舞羣倫的思想，他有覺醒民族的職責；他可以給中國建築界一個信仰依賴的目標。雖然一種大事業的創造，不是簡單的東西，更不是少數人的事功。成功與失敗也不是絕對的問題。可是本着本會固有的宗旨來做時代的原動力，本會固有的精神來做事業的推進機，那就不怕沒有達到目的的可能。願協會此後努力於發揚東方的建築藝術，增高建築的技巧，使人民的心目中都具有着愛美的觀念，以拯救這麻木不靈失却美的特性的老大民族。這是我所虔誠期望着的一點。



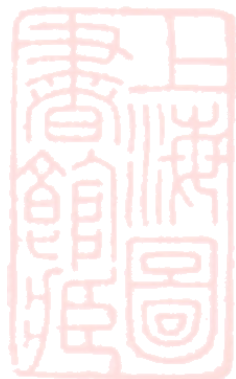
此
页
空
白



上海市建築協會成立紀念

建設
啟
攸
憑

中國建築師學會同人敬題



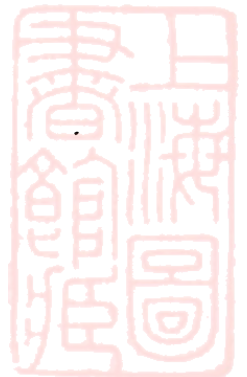
上海市建築協會成立紀念



和衷共濟

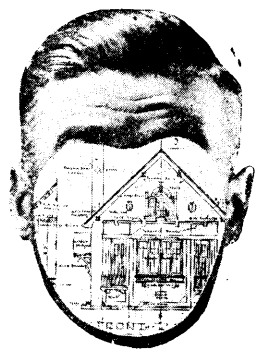
范文照敬題

譯
述



此
页
空
白





建築師漫談

——謹將此文致獻於有志做建築師的人們——

編者按：本文計分三篇，爲「什麼是建築師」、「建築師應具之特點」及「建築師之職務」。係由袁宗燿君譯自美國 *Points* 雜誌者。原文對於建築師之意義，應具之特點，以及服務之範圍等，剴切申述，詳明精確，誠爲不可多得之佳構。譯文會在本會所出版之會報刊登，原擬另印單行本刊行，惜以篇幅過短，爰由編者重復校閱整理，登載於此。

什麼是建築師？

袁宗燿

建築師是一個專門的人才，正如律師與醫生一般。這句話的意思，便是說他除將不利己而利人的服務貢獻於人外，並不像商人一樣，買賣各種貨物。他的建築設計與監督的知識，非一朝一夕所成功，是由若干年的研究及若干年的徒弟制之實習所得來的。這種知識，使他在建築一途內，堪稱熟手，而對於其他不知建築的人，亦可以供以有價值的幫助。他的才力實現於其職務時，便是他的「存貨」。他並不是監樣子或說明書與計劃書的經售商，在旁

者是往往誤會的；其間關係的程度，尙不及醫生是一個經售藥方的人。計劃書與說明書等僅是一種服務的工具。你所酬報於建築師的，便是訓練的智力與經驗，藉着這種力量寫出正確的圖樣，滿足我們的需要。建築商便像個藥劑師，是秉承他的意志的。

建築師所具的知識，包括技藝與實用二者，其間是無分軒輊的。至於商業上的才幹，亦應兼而有之。因爲他人所委的建築事務，全須由他負責管理的，所以他必須完全



知道關於建築上的一切事情——各種不同的材料，不同的佈置與方法，而使某種建築成爲整個的完成的。他必須知道那一種材料是好的，怎樣或何處應用這種材料；他必須能將市場上各種形式與牌號，加以分別判視。這種知識積之於忍久的研究與經驗。這種全係費很多時間的，所以當一個青年想做個有實用的建築師時，必須在已成功的建築師處做個繪圖員，在那里他第一步便有機會看到各種不同的建築設計及步驟。

凡是希望做個建築師而尙在做個繪圖員時，他必須從各種教育法中得到最低限度的技術上的訓練；在那種教育中，便可學得好的設計原理，知道過去的建築是怎樣成功的。不僅是依樣抄襲前人的圖樣，但是必須要知道設計內的原理——這種留下的原理便是他用做指南針的。我們所說的各種不同的教育方法，不僅是公然承認的建築學校，但在已成名的建築師個人指導之下，也有同樣的效力，雖然在表面是不顯見的。一大部份的青年無力進專科學校研究建築學術，便投身於好的建築師的事務所中，做個學

徒，漸漸的進步，增進他的學識，結果成功一個同等地位的建築師。其實很多的名建築師都是這樣發展的。這種話雖似離題太遠，但是想說明的便是要成功一個建築師，必須經過長時間的預備，這種預備便是佔得專門的知識與能力，使建築師的職務有真正的價值而已。

因爲建築師是個專門的人才，所以他也須具有高尚的道德觀念。他的人格是不可謗議的。因爲要使吾人信仰起見，必須將自身的利益與對方相同。他所僅得的酬報，不論是直接的或間接的，必須是你付給他的。他不能向無論何種的承包商，小包商，材料商等受取賄金，或者其他利益的關係，而仍係是個專門人才的時候。

當建築師在實現你的計劃而進行時，視他的利益與你一般。他是你的代表。他的目的是希望你能立刻得到一座美麗堅固合你心意的房屋，這也便是你所得的合理的代價物。他的成功範圍，全視他的建築上的實學以及你信仰他的程度是怎樣。你須要與病人信仰醫生般去信仰建築師。

這一點是不可不知道的，便是建築師既非營造商也非

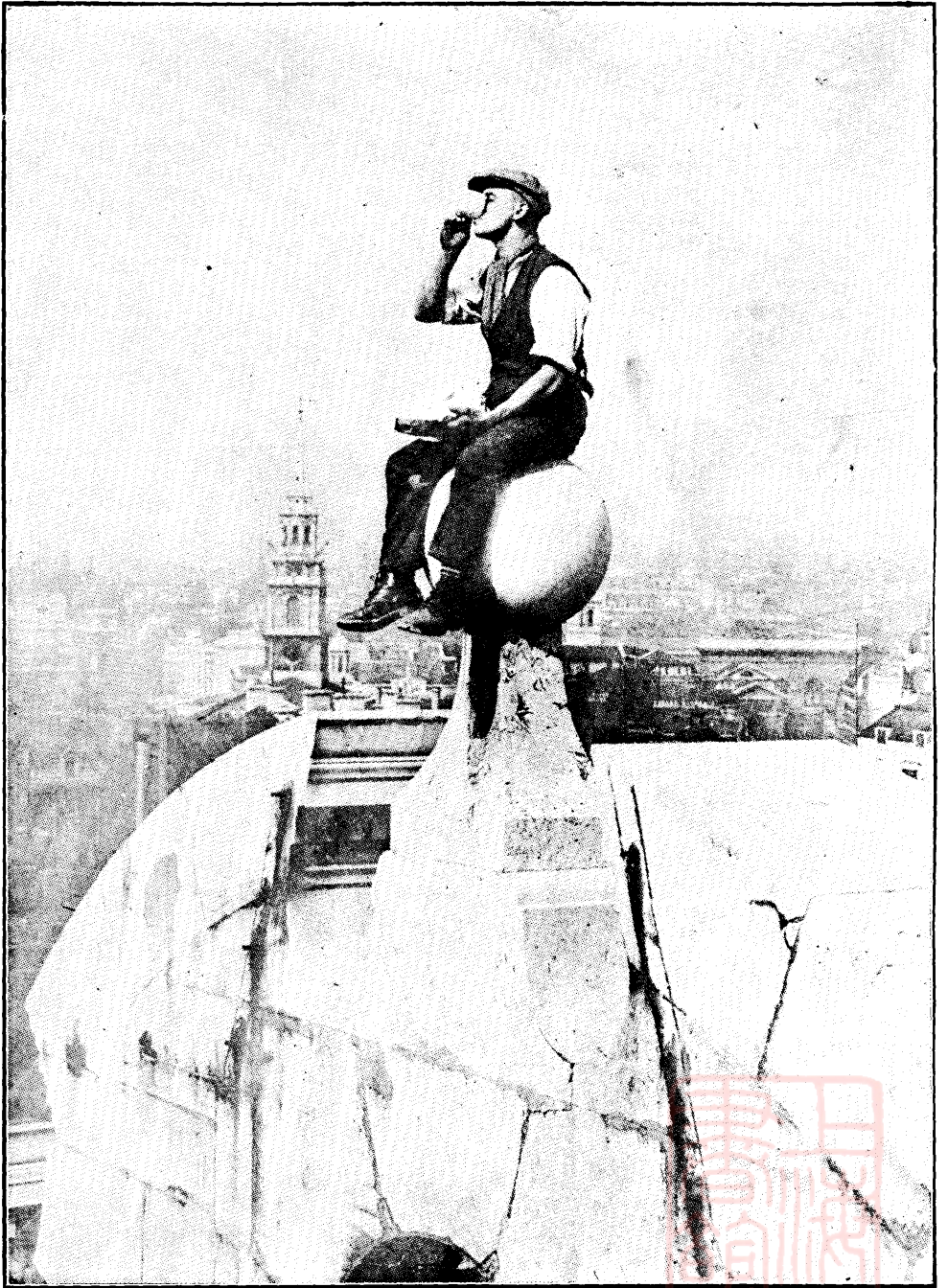
工程師。營造商是遵照建築師的圖樣條規，預備好建築材料及用具的人，而僱用了人指揮着工作的進行。他須要知道怎樣實行建築師所叮囑的話，若擅行建築師的職務，則不合理了。工程師是結構的設計者，是以建築物的安全為服務的目的，他不能完全注意於建築物的美觀。他的地位與顧問一般。建築師在經濟關係上，如遇到複雜的建築問題，若重量增加，鋼條水泥亦隨之增加等，均可諮詢的。

建築師在建築界內，是訓練成功這樣一個人，他從總觀察點上指揮工作的進行，——估量各種的成分，當結合與合作時，得到固定的平衡。在他的指導之下，設有一件工作是畸形發展的，如某種工作設有領袖指揮一般。當我們稱之曰「專家」的時候，他必須更注意於真才實學；建築師則常在心中想着最急要的一點，便是建築與人類的關係間，誰是使用建築的，這建築物是為誰而造的！

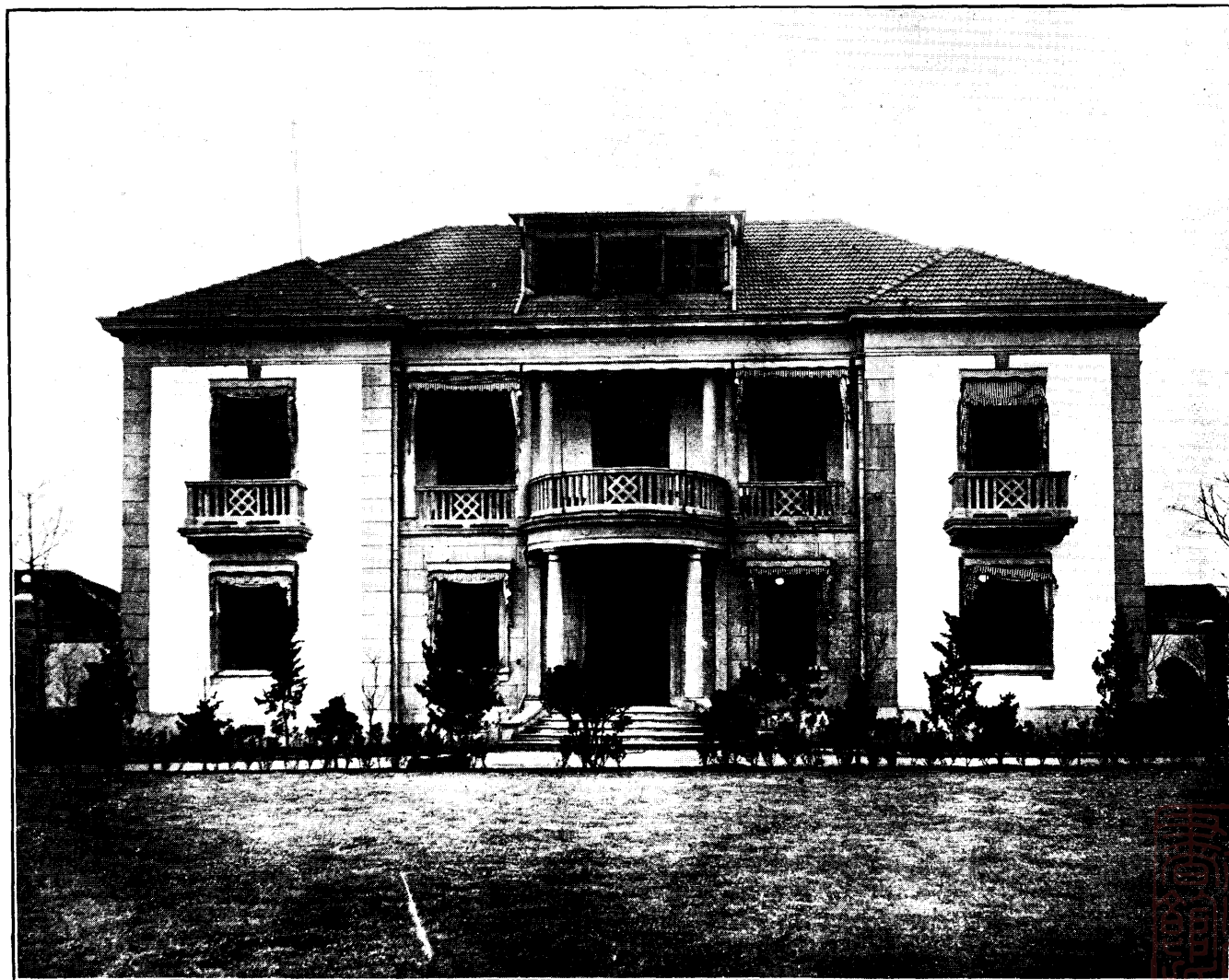


此
页
空
白





午 餐 時 的 倫 敦



南京財政部新屋



建築師應具之特點

設計能力

建築師對於設計一途，頗關重要。彼積長時間之研究，對於各種建築之式樣，與夫各種建築之方法，能獲得專門之學問，而不為他人所佔者，亦其宜也。建築師對於任何建築物空間之分配，均使其利便；故其分配之每一空間，於形式上，於大小上，皆能盡善盡美。至於各部份之建築，如何分配，始可佔得最利益之地位，而其全部計劃，亦始可達到，又建築師所應知也。再者，彼繪圖所建之屋，出入口方便，屋主實深受惠，凡缺乏智巧之建築師則不然矣：常使一建築之某部多佔空間，或某部少佔，或某部之位置與計劃不符，或使通行處多佔空間，或少佔；

如此種種均予使用者之不便，或不適合。技術優良之建築師則對於各方面皆加慮及，故上說缺點，均可免去也。

從認為重要之經濟立場而言，則一方有限制之地位，建築師能為佔有者解決一切疑難，而能精密計劃所需之容積；不使一立方尺之面積，稍有不顧，而不使其達於最有用處之途徑。蓋增加一立方尺之空間，則費金錢，若棄置而不施於正用，則正與耗費金錢相等。今建築師能運用空間而不使之棄廢，則授吾人之利大矣。

應具觀察材料及建築法之知識

採用比較優良之材料與用具於建築中，並用良法以建築之，此二者在建築師應時時表出其特色與獨到也。此種



特色與獨到，對於建築師之重要，固無待言矣；要之當其受訓練時，及入製圖室開始製圖時，即須研習此種特色與獨到。如彼觀察各種建築之材料，察其外形如何，考其能否經久，然後再思索若一富有經驗者在此，則將如何選擇並特定之各種建築材料，以實現其原有計劃。建築開始時，彼應監督並觀察材料如何放置，始克適當；日後當復核對前所用之方法，與所取之材料，是否相符。

材料商常供給各種材料與貨樣，則建築師亦可常與彼業或其他代表時相接觸。暇時亦可參觀其工廠，對於泥磚磁磚，木料大理石油布等之製造方法，亦得領略於胸中。

此外復從新聞報，建築刊物及當時關於建築之談話中，彼亦可得一切專門事業之菁華，即如吾國（指美國）標準試驗局，（U. S. B. of Standard）與其他之著名工業學校實驗室所傳出之比較試驗，彼亦可取其精粹，作為參考。總之，彼須如販買最優良之材料商，吾人若僱用之，彼即為吾人之販買商，使吾人得優良之材料，並使吾人節省經

濟

建築師所定之材料與用具，均為優良而合用者，彼必通知材料商以何種材料，在建築時始可收其預定之效果。彼按其方針，監督工程，有時亦有請可靠之助手代之者。當建築成就時，吾人必滿意建築物之牢固與經久，而他日即使或須修理，其費亦微。蓋其基礎鞏固，天花板乾燥，屋脊牢固，牆壁不傳寒熱濕氣，地板常乾而並不縫裂，天花板經久而不退色，樓梯便於上下，而無鬧聲。總之，建築師注意一切事項，而得如此效果者，無非為吾人之享樂與平安，並使吾人節省經濟，無需時時修理也。

應具審美觀念

關於建築之第三要點，即為美觀。建築師應以優良之計劃，而作建築適宜，及如何恃其關於建築材料上之知識，而可擔保在築成之後，堅牢經久，已詳上述。現欲討論者，乃為建築師之圖樣。凡一完成之建築，必須具有美質；而此種美質，亦即建築師所獨佔，藉使其特出於其他經營建築事業者。良工程師與建築師，能知如何使建築優良，甚至亦可發展其能力，而達經濟的與邏輯的計劃；然

建築師能具有充分之美的觀念，則未之見。此種美的觀念；余不敢斷定每個建築師皆能佔有，而並能達最高程度；然余敢斷定每個建築師，對於美的觀念至少亦須有相當之程度。故有志於建築師者，當須具有製圖與愛美之觀念。彼平日所思，大概爲比率，平均，準合，音和，色調，光線，經緯等各種概念；終日又沉緬於古代之建築，丹青，雕刻，音樂，文學，戲曲之中，此數事者，皆有「美」字在其中間，久之，則使建築師佔有美的觀念，固無足怪也。建築師能區別優良美惡，並能運用此理於建築之中，則按其圖樣所成之建築，宜乎能超出一般無訓練及無智巧職工之建築也。

關於美之觀念，吾人至少亦可領略一點。設有二物於此，任吾人選擇，吾人必選其較優者，蓋無疑義。若吾人選擇衣服什器或汽車時，雖各類物件之各點相同，而結果吾人所選者，率爲較美觀者。選擇物件既如此，則屋宇何獨不然；蓋華屋美椽，吾人所願具也。建築師若于建築物上加以美的點綴，則屋宇價值之增高，隣舍之住房亦將興

盛，此屋宇之租價，亦因是而增加。故由優良圖樣築成之屋宇，與一較劣圖樣築成之住房，雖處同一位置同一地點，若出售時，其價必較昂，可斷言也。銀行家對於有美觀的屋宇，常作抵押放頂交易，蓋彼等深知良建築師經手之屋宇，其價值必有可觀，一朝賣出時，亦必易售。經營地產業者，常曰在同一便利地點之房屋，在出租時，建築美觀者必較易於劣者，由上言之，則美之特質，具有商業上之價值，並可超過牢固與便利之特質。此種特質之供給，除建築師外，其誰能知。

應具建築法規之知識

美國各州邦，有若干法律與常規，均有關於建築者。故爲建築師者，對於此等法規，必當瞭解，使業主不致受無論何種損失也。

現今各州設立建築註冊與領照之法律，其所以如此者，乃使一般冒充建築師之徒，不得冒名頂替，致公衆蒙其弊害。此法載明建築師須受相當之訓練，並禁止一般無相當資格者，不得稱爲建築師。故一般建築師，須經註冊

而認為合法。在註冊法中，常載有各城鎮村之建築法規，如建築費計劃費等，不得超過某數之外；若有超過，則建築師必須呈報。現在各州之無此法規者，亦多採用之。

所謂建築法規者，即指各地之舊規，而各地亦互不相同。故甲地欲建築房屋，必須合甲地之法規；乙地若建築房屋，同時亦須合乙地之法規。此外仍有分區或地段法，亦與建築房屋有關者。再如各州法，保險法，契約法，及各州各地之公安法，建築師皆當充分略解。此外如聯邦專利法，亦當研習之；蓋遇採用某種式樣時，而此種式樣為某人所發明，並操有專利權者，必先納專利費，然後始可採用。比如欲建一低式櫃台之銀行房屋，建築師當知此為專利式，非納專利費者不能採用之。若欲建築若干層之汽車房屋，上下不用電梯，而用某種之順沿法，不知此式又為專利，即專利者與此建築無直接關係，業主亦非納其專利費不可。付專利費者，雖屬業主之責任；而使業主知此責任者，則建築師之責也。故為建築師者亦須明瞭建築法規如各種專利制度等。

應具承攬者之知識

建築師如有承攬者之知識，則吾人招工投標時，彼可決定何者合格，何者不合格。若吾人聽其規勸，則一切關於不良工程，惡劣材料及發生糾紛之事，皆可避免。建築師特其知識與經驗，能為吾人介紹誠實之承攬者。此等人對於工作均負責任，並不願敗壞自身之名譽。為建築師者，在此等人索價中，擇其可靠而價較低者，使其承造之，則產主一方面對於建築師無庸絲毫顧慮，即可得圓滿之結果；而他方面又可節省經濟，甚至所省之數，超出給建築師之報酬。由是觀之，則建築師對於吾人，其益不亦大哉！

上海建築協會成立大會特刊

發揚國光

董大酉題



從物的建設到心
的建設

許嘯天



建築師之職務

袁宗耀

凡一建築之成功，其間種種程序，非常複雜。茲從與

建築師開始商酌建築之進行以至於完成，將其中步驟，略陳述之。

吾人如欲建築某種工程，當先至建築師處，告以建築式樣，建築位置，內室佈置；並確定建築工人之多少，最喜之式樣，以及所預備之建築費等種種問題，總之關於一切建築情形，皆當明白告知。建築之大體，固需與之商量，而建築上之微末問題，亦當與之討論；蓋彼之本分，在使屋主方面滿意其工作，若不互細皆知，曷能盡其職守？若在協商計宜時，吾人所需之要件或事物，若在建築師感覺並不重要或不宜者，此時當以其知識經驗，解釋究竟，並詳述其利弊；同時屋主方面能聽其忠告，一若醫師

或律師然，則亦不失為智者矣。

當建築師在商權進行時，必能提議多件事物，出吾人臆料之外者。此種提議，皆為吾人所未需求者，亦即最完善最新穎之建築方案也，故吾人當樂從之。建築師對於建築位置情形，現在與將來之地租價值，運輸關係問題，旁及溝渠，煤氣，自來火，熱度，電氣，均得從長討論。若認為必要時，彼即可偕同業主觀察地段之位置，則彼可直接知其究竟。總之，在彼能繪構圖樣之前。彼與業主必有多次之接觸與討論，然後始行着筆。最初者亦僅作一草創計畫，及一外形圖 (Exterior Design) 而已。此外形圖與原計畫相符，而其形式美觀，調色勻和，能使見者同意懽悅；而業主在此時亦可窺見及評定建築師之實學矣。



如若欲估計建築達完成後究竟需價若干，在此草創計畫時期，其確數殊難逆料。即或建築師能算出每立方尺之需價，而再預測建築完成後全立方尺數相計算，而得一估計之數目；但在建築完成後，與其實在支出之價值相比較，能與先前之預算相符合者，實未多觀。一般承攬者已有精細圖樣及各種說明書，於其投標索價時，欲使其標價皆不出百分之十或百分之二十之互相差額，已不可能，況事先無精細圖樣及說明書乎？此種草創計畫及外形圖，僅堪供給吾人參看，以知吾人是否贊成其原有計畫，抑有所改變而已！

吾人觀此草創計畫及着色草圖，則可於腦際得一全部建築之印象，並指出各種建築式樣之利弊，共同討論，直至草圖修改完善，合乎業主之意而後已。如是，則雙方同意，而建築師亦可定其進行之趨向。在討論之時期中，吾人關於此建築，如在合理範圍內，可隨吾人之心向而有所更變，雖至若干次數，亦無妨礙。若一切之最初商榷均能切實施行，則對於其完全計畫之實現，可減許多麻煩與不

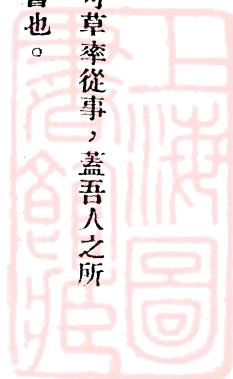
便。總之，吾人當審慎於先，不可草率從事，蓋吾人之所願者，均欲赴諸工作圖樣與說明書也。

不在工作圖樣內之條目，名之曰「額外條件」。建築師與承攬者，均不喜此種條件之存在，蓋他日之爭端率由是而起。故吾人當商榷時，最好顧慮周詳，無微不至，不使條件中有所漏列，而免後患也！

及至吾人贊同此項計畫，而由計畫而成之建築，其所需之費，適在吾人本意所定者範圍之內時，則建築師始進行其最後工作圖樣與說明書。此二者極為重要，蓋承攬者即根據此而標價也。

在此工作圖樣與說明書中，載有所用之材料與建築之條件，直如一通知書以給承攬者。此種文件頗為重要，並須明白表示，否則承攬者不能計算精確，勢必至索價較高；蓋恐他日爭執，致遭損失也。如是則雇者之金錢，不無耗費。故一切工作文件，必須經過工程師審閱考核，始可免去索價太高之弊。

吾人對於建築之責任，不僅通知建築師關於建築之地



位及合理之建築條件，即最初之草圖，工作圖樣，說明書，及各種建議，與承攬者所訂之合同，及其他關於建築師及屋主之文件，均須加意商酌，耐心從事。要之，建築師絕不以無關係之事與業主相煩擾；彼所欲與討論者，皆彼受吾人之託而欲為吾人服務者也。彼之工作圖樣及說明書，即建築師對承攬者所表示之言論，亦即建築師自己之思想也！

工作圖樣既非學科，又非草圖，亦非圖畫，乃為作工之圖樣。優良之工作圖樣，其給承攬者之各種指示，直與所需者相同，絕不稍差。此種圖樣必須清潔簡明，尤須精確而無虛泛條件；雇者與承攬者之合同，均基于此。其中包括最小而易見之規樣，如基礎，地板，屋脊，四邊高度，以及其全建築各部之描寫。由此規樣中，承攬者可估計各種之價值，而作一精確之材料價值表，及彼須付之一切工作價值，則彼可索一最低之價值。此種索價，大概除材料與工價外，可獲利十分之一。若此工作圖樣不良，內中條件不明，為防他日之損失及不明材料之價值起見，索

價必高。改良建築師所備之工作圖樣與說明書，可省吾人之金錢不少。

說明書為一種文字表明一切指示方針之文件；此種文字之表示在工作圖樣中所付闕如者。此項說明書必須簡明而無狐疑處，其中之一切名詞，當與工作圖樣內之名詞一致；關於材料之品質及工作之程度，必須明白表示。當擬此種說明書時，須參看各種材料科目試驗，各種材料樣本，並與材料商接見，比較市場價值，決定何種材料對於此建築最為合宜；總之彼即充吾人購買材料之經理者也。

工作圖樣與說明書之繁簡，恆與建築式樣成正比例。譬如醫院住宅或教堂貨棧與汽車站等建築費雖同，而圖樣則前者繁複而後者簡易。故建築師需費之多少，常以建築之形式為準則。同為一千元之建築物，若其形式複雜，則索費必多，反之則索費低廉；故依照圖樣之簡複而定索費之多少，實為最公允之辦法也。

當吾人對於工作圖樣既表贊同，即行招工承攬。按普通情形，建築師既為吾人之代表，彼常招致五人或五人以

上之承攬者，來此預備投標。通常彼提出若干位可靠之承攬者，吾人如有熟識包工，亦可薦入，將工作圖樣與說明書，用藍色印就分發各投標者。各投標者即以此為根據而估計之，此建築總價（包括包工者對此建築應付之實本及應獲之利益）於特定期前，將此標價封好，投入標箱，則建築師為表明公正起見，請業主同來開標檢驗。既開之後，吾人常見彼等有精詳之工作圖樣與說明書，而其標價則互各懸殊，相差甚巨。究其原因，蓋由於工作之經濟辦法，作工之方法及材料之購買能力等，有以致之。再則普通承攬者之索價包括一切小包商對彼之索價；承攬者包其全部工程，而將此建築之各部份另行招標於小包商，如建築內之鐵管，電氣，熱水管等，故彼等標價，即大不相同。普通承攬者即承攬瓦木兩工，兼鑿地穴與根脚等，其他工作則由小包商等承攬之，此等小包商亦與之訂立合同，同負工作上之責任者也。

關於投標一事，已詳述之。惟猶有一事不得已於言者，即投標者不願以較劣之材料混用于建築之中，則其索

價無論低至若何程度，吾人亦可任其承攬。然吾人以爲彼之標價太低，而投標者似不懷意則，拒絕其標價亦吾人權力之所及也。標價議定之後，則建築師為吾人與投標者立一合法之建築合同，使吾二造之間，毫無疑問，對於一切工作情形與條件，均能明白瞭解，則他日不致發生任何爭執矣。有時建築師亦使承攬者必須履行特種條件，否則即加以罰款；此種事實或可影響工作之價值，而使之稍有高昂，然可免去承攬者一切不負責之弊。總之，若承攬者羈于此種特殊條件之下，則吾人對於建築之各方面可以無慮矣！

迨此等事務辦妥後，則將此項圖樣交與地方政府之建設處，請求考核，並請頒給建築執照。然後承攬者招齊工人，並彙集材料，開始工作，而建築師同時亦須預備詳細圖樣矣。

工作圖樣大概包括一切關於建築之條件。然為求承包商小包商工作人員等確實明瞭此建築所需之各種條件起見，則建築師仍需補充詳細圖樣，用以分給此建築之當事

者，如是則彼等對於材料之供給，材料之形成等，無絲毫錯誤與延宕。此種圖樣之數目與範圍，以該項建築之繁簡大小為依歸。比如建築一小規模之屋，則補充詳細之圖樣，其數目必較少；若建一公共之藏書樓等，則此種圖樣必較多矣。當建築師進行詳細分類圖樣時，對於木質之收縮與膨漲，建築中之移動部分以及其他等顯示不良情形時，建築師必籌劃如何免除此種弊病。在此圖樣中，伊對於雕刻之裝飾品若能繪製精確，必能使建築物增加美觀。有時建築師于事先預備一木製模型之裝飾品，然後再命工匠按照模型仿製之，以求精確美觀也。

建築圖樣可以明白解答一切建築上之疑難問題。此種圖樣不僅可減少製造工價，亦且可增加建築上之便利與安適。比如樓梯壁櫥書架及其他用具等，若將其形式與位置明白顯示，則造成之後，必能利便與舒適。各項用具之裝置雖云在圖樣上明白表明，然究因規模太小，在實行裝置時仍須由工作者自行精算。然如各項裝置均由建築師精詳計算，則亦不致發生錯誤矣；且一切均可用比例計算，更

覺便利也。至於窗飾檐簷烟窗等等必須能久經風雨而不剝蝕。當此建築工程進行時，在詳細圖樣中，各事皆有預備，可免臨時急促，故金錢與時間兩者均不致浪費也。

建築者雖有說明書及詳細圖樣，以及一切關於建築之細微問題之解說，若欲担保其進行工作時毫無問題發生，總不可得。故建築師或其代表仍須在工作進行時，常常監督。若在大工程進行時，建築師必須請一監工者常川監督。如此工程為幾個承攬者包辦，而無一總承攬者時，則此監工者更不可省去。在雇主雖屬多費金錢，然工作効率大增，不無給雇主以便利。在小工程中，承攬者之監督代表，其責任必察看工程中之各項事件之進行是否與建築師之表冊相符，或建築師或其代表時來核奪所用之材料，與進行之工作。當來視察時，有時亦稍加修正；而此種修正處除建築師之受過若干年訓練者外，他人恐難以知道也。又此種修正，若建築師不加提出，則工作者亦即忽略也。

建築師察看材料與工作是否合於本來工作規定，此種服務對於吾人實最有價值與功效。蓋各承攬者忠實為懷，

不願作欺騙行爲與忽略工作，然自私爲人之恆情，總必用較劣材料參用其間，以謀獲利，猶如賣者之與買者也。建築師則不然：彼所處之地位與吾人同。彼竭望建築成功，能盡善盡美，與吾人之初旨相同。蓋此建築物能影響彼之信用，故彼亦不願發生許多枝節，而有不滿意之結果也。以是彼督促承攬者盡其能力以完此工程。視察並不能擔保免除不良工作，故必監督。無經驗之雇主常給建築工程與標價最低者，並聲言該承攬者能給其優良之工作，而藉此不聽建築師之忠告也。

顧建築師因其他職務，僅能負視察之責，而不能負監督之責，吾人知之詳矣。照普通習慣，該工程規模較小，僅須視察，則建築師可依照習慣而行。惟必須監督時，則須請一監工者，其薪金雖由雇主支付，而建築師同時亦須盡視察之責也。

一切建築工程，除規模極小者外，監工者決不可缺。建築師必勸告雇主招請該項人員，建築師所以如此者，無非爲欲造福于雇主也。在雇主與承攬者起初訂立合同時，

即須規定付標價之方法。若有一部份工作完成，而承攬者如求付價時，則建築師當出證明書，證明該部份工作已獲圓滿效果，則雇主始行付發。當承攬者要求付價時，建築師當視察此次工作是否滿意，是否按照所規定各條件進行，然後始加發給證明書。在起初承攬者即將材料與工作之標價，通盤籌算，而分做幾期，使雇主支付，於是彼亦可付其他小承攬者。此張計算單交與建築師，而現在建築師出立證明書使雇主付款，亦即根據此單。當彼呈此單于建築師時，建築師當審慎周詳，並使最初及中部付款不可太多，以防不測；彼所以如此行者，亦即爲謀雇主之利益而已！

孔子曰
述而不作
信而好古
竊比於我
老彭

高梁



經濟制民居

上海建築協會成立

大會特刊

薛次筆題



建築過程中之火患

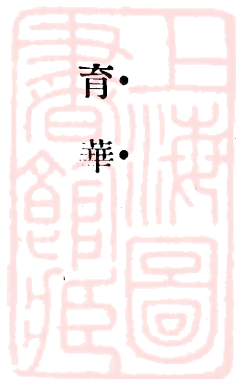
當建築工程尙未完竣，防火之設備又未裝置時，常有各種火患發生，而爲一已完成之建築所未經見者。此種火患之發生，救火會當局亦無所施其技能；是故一未完成之建築物每次遭遇火災，必造成極大之損失也。

在建築過程中遭遇火災，其損失不僅在實際的物質財產方面，常因此種事患之發生，致稽延工程之完成，而賠償一切費用損失者。而所計劃之重要營業方針，擬待建築物落成後實施者，亦因此被其攪亂，不得不加更加，致直接受相當之損失。

美國波斯頓國立救火聯合會有鑒於此，特行組織一消防委員會，並選聘紐約火險公司胡特氏 (William B.

Wood) 爲該會主席，以研究並預防此種特殊火災之發生。該會並製就調查報告並意見書等，吾人若能依從其指示而實行，足可防制一切未完竣或將完成建築工程中之火患也。是故此等意見書中優良適用之建議，實有準是以行之必要；即使偶有火患發生，亦易於熄滅，其損失自亦極小矣。現將該項意見書中之建議譯如下，以備建築同業之參考。

▲範圍 此項建築適用於正在進行或將告完竣之各建築工程中。惟若該建築僅有四層或其高度不及五十五呎，並其地面積不及一萬方呎，而其地點又與救火會相近，易於施救工作者，可以不必用耐火木製之鷹架（即脚手）。至於



公共演講廳式之建築，或其高度與面積不等者，均宜採用此種建議。

▲**鷹架** 各種建築之遭遇災難，大率因受易於燃燒之鷹架之影響，而尤以近代式之高大建築爲物最，此爲必然之理由。建築物內外邊之鷹架，以及路旁之支柱或高出市街之架構等，均易發生火患；而此等不同火患之發生，皆足以造成極大之損失者也。

鷹架可分爲兩部，一爲支柱之部，一爲踏板之部。今日各地無論建築何種式樣之房屋，其支柱之鷹架，大率皆用金屬物製之，以示堅固實用。惟踏板一項，則持論不一，若全用金屬物製之，則於實用及工作兩方面似不甚合；若用引火之木料則危險殊多，易於釀成極大之火災。調劑此兩種辦法，則惟有採用不易燃燒，而可以耐火之木質製之是矣。

當發生火患時，高鷹架與低鷹架兩者所受損失微有不同。關於此點，調查報告已有明確紀錄。故防制建築工程中之危險方法，在建立鷹架時當以長尺 (Board Feet) 爲準

則，而不以鷹架佔有面積之方尺爲標準也。然小鷹架位於高處或低處，與佔大面積之鷹架位於同樣地點而計算，兩項之危險率相同，似有不合。不過吾人知道一切火患之蔓延，皆以該鷹架所用引火木之多寡爲比，不以鷹架之高低爲準則也。然其地點與救火會接近並便於施救工作者，則其所造成之損失當必較輕也。

▲**耐火木** 近來思想進步，已漸採用耐火木，此實使昔日因小火而受物質損失之情事減去不少，蓋該木可以遏制火燄之蔓延者也。

▲**木型** 當在建築房屋時，必須用大宗木料，作成木型 (Wooden Forms)，以爲支持三合土之用。處此情形之下，若全用耐火木，實不經濟，且亦不實用。雖然，支柱則無論如何必須採用耐火之木質。

常木型在拆除後，已成爲一種廢料，在將來不能再用時，須從速置之他處，切不可在建築物內燃燒，以供他用，亦不可置諸火管內作爲一種燃料。再該項建築物如木型尚未拆除時，絕不可將易於燃燒之物料存儲其內，以防

不測也。

▲遮蔽物

一切門窗周圍鷹架等之臨時遮蔽物，均須以耐火之質料製成者。

▲火管與火爐

其次須特別注意者，即為臨時傳熱器等之問題，如火管之類是。火管之設置須牢固不易顛覆，且所需燃料亦以煤炭焦煤或煤油三種為限。在施用火管處須常川派人看守，以防意外危險。

煤油傳熱式之火管須支以高架，而用空氣壓力將油箱內之煤油注內燃燒。惟該箱與燃器之距離須在六尺至十尺之間。

▲油布

有許多火患之發生皆由於所蓋之油布被風吹散，致與火管接觸燃燒，是故在繫縛油布時須宜特別注意。最好之辦法則預先排列豎柱，約與中心點距離四尺，然彼將油布上之繩素繫於柱上，則安全多矣。

▲酸化碳二輕二之火炬

此項火炬在使用時，四周須以耐火絨毯或其他避火材料加意防範之。同時建築物內各開啓處亦須關閉，以防風之搖撼。灰及沙泥等亦須預

備，以為吸收油質之用。此外各種防範方法，均須注意及之，務祈四周不致被火燄燃着，而釀成火災也。當至中午或晚間時迨該火炬熄滅後，四週須使潤濕，以防其復燃也。

▲氣油與化汽物

易於燃燒之液體流質須儲於堅固的易於移動之大桶內或安穩之箱內。其他存儲於桶內待用之油，則須置於已完成之庭院內，最好與該建築遠離，並加以封鎖，以免危險。

當富於揮發性之液體與油漆地板之物質混合，或和入防水混合物時，或用噴灑法塗富於水揮發性之漆，必須嚴禁吸烟，即工人所著之鞋履如有鐵釘者，亦在禁止之列，蓋恐因磨擦而發出火星也。

▲危險地段之吸烟問題

吸烟若絕對禁止亦有未當；唯在危險地段內實行禁止吸烟之規則，則理所當然也。

▲柏油鍋

此等用物須置於建築物之外面，或在不易燃燒之屋頂上。惟其燃料最好採用電器或其他安全之燃料。

▲起重架 在建築外面或內面所用之起重架，如該建築

超過四層或五十五尺之高度，其地面積超過一萬方尺，則此項起重架須以不易燃燒之材料製者。若為交遞材料而豎之踏板架，則亦須用耐火木製者。

▲起重機 起重機之原動力若從建築內或從建築外十尺以內之蒸氣機而來，則該機四週須圍以鐵絲，而可以附於木架者。該機之燃料須用石油煤，而汽鍋處之火星又須加以防範，以防火星之遺落也。

▲升降機 凡超過六層或七十五尺之房屋，至少須安置升降機一具，並須僱用適當之司機者，日夜服務，不可間斷。

▲扶梯 凡超過六層或五十五尺之房屋，須安置一二架之永久扶梯，至少亦須有一臨時扶梯，並須與建築同時增高，直至最高層為止。此項扶梯之使用，須至永久扶梯造成後始可拆除。

▲防火物 在每一鋼骨建築內，其各層之圓柱若高度高出三十尺以上者，在繼續接長或樓層拱圈達七十五尺時，

該柱必須用防火物維護之。

▲儲藏材料 凡一切貯於建築內或建築外十尺以內之材料，上面必須加以遮蓋，並用防火物維護之。

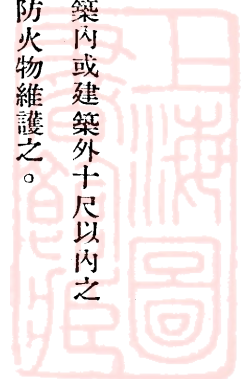
▲工房 凡各建築中之工房為儲藏工具與材料用者，若內部存有五百長尺之木料時，則該項工房須以避火之材料建築之。

▲水管 在各建築內須裝置水管。若建築逐漸增高時，該水管亦須接長，並須隨時準備，以為供給救火會之使用。

▲救火器 在每所建築中，至少須備一優良之滅火器，並預為安置於適當之地位。

▲救火出入口 在建築過程中，外間與救火機，水管，灑水器以及其他永久或臨時滅火器等須接近便利，易於施救。該項用器並須隨時準備之。至於放置滅火器及水管連接處須標有明顯之記號，使人一望而知。

▲防護火患者 除上舉各項之設備外，並須僱用一精敏幹練之人員，巡行周圍，防護火患之發生，並監督及指導上項各種救火器具之使用。



上海建築協會 成立紀念

建設先趨

馬蘭舫題



上海建築協會成立誌盛

革命告成首重建設組斯盛會
當務之急提倡民生研究技術
公輸之巧定能復出勸用國貨
尤其天職工業前途樂乎不亦

沈秉元謹題



堂皇稀矣 錦在始基
以翼以輔 教之養之

上海市建築協會成立紀念特刊

民國二十一年二月賀 敬弟題



此
页
空
白



附錄



此
页
空
白



上海市建築協會章程

定 名 上海市建築協會

宗 旨 本會以研究建築學術改進建築事業並表揚東方建築藝術為宗旨

會 員 凡營造家建築師工程師監工員及與建築業有關之熱心贊助本會者由會員二人以上之介紹並經執行委員會認可均得為本會會員

職 員 本會設執行委員會及監察委員會其委員均由大會產生之

(甲)人數 執行委員會設委員九人監察委員會設委員三人執行委員互選常務三人常務委員中互選一人為主席

(乙)任期 各項委員任期以一年為限連舉得連任但至多

以三年為限各項委員未屆期滿而因故解職者

(丙)職權 以候補委員遞補之但以補足一年為限
執行委員會執行會務籌議本會一切進行事宜

職 務 本會之職務如左

對外代表本會并得視會務之繁簡酌雇辦事員
辦理會務監察委員負監察全會之責任對執行
委員及會員有提出彈劾之權各項委員均為名
譽職但因辦理會務得核實支給公費

(一) 調查統計建築工商或團體機關及有關於建築事務者

(二) 研究建築學術儘量介紹最新並安全之建築方法

(三) 提倡國產建築材料並研究建築材料之創造與改良

(四) 設計並徵集改良之建築方法介紹於國人

(五) 表揚東方建築藝術介紹於世界

(六) 設法提倡改善勞工生活與勞動條件

(七) 建議有關建築事項於政府

(八) 答復政府之諮詢及委託事項

(九) 印行出版物

(十) 舉辦勞工教育及職業教育以提高建築工人之程度並造就建築方面之專門人才

(十一) 舉辦建築方面之研究會及演講會

(十二) 創設圖書館及書報社

(十三) 設備會員俱樂部及其他娛樂事項

(十四) 提倡並舉辦貯蓄機關及勞動保險

(十五) 其他關於改進建築事業事項

會 議 本會會議分下列三種

(甲) 大會 本會每年舉行大會一次討論重要會務報告

帳略並修訂會章選舉執監委員其日期由執

行委員酌定通告之

(乙) 常會 執行委員會每月舉行常會一次開會時監察

委員應共同列席必要時並得舉行執監聯席

會議

(丙) 臨時會 凡執行委員三分之一或監察委員三分之二

以上或會員十分之一以上之同意均得召集

臨時大會

會員之權利及義務

(甲) 義務

(一) 會員均有繳納會費及臨時捐助之義務會費暫定每年國幣貳拾元臨時捐助定額由會員量力捐助之

(二) 會員均應遵守會章如有違反者由監察委員會提出彈劾予以除名或具函或登報警告之處分

(乙) 權利

(一) 會員得提出建議於執行委員會請求審議施行

(二) 會員得依據會章請求召集臨時大會

(三) 會員均有選舉權及被選舉權

(四) 會員均得享受本會各項設備之使用權

(五) 會員均得享受章程所定一切權利

(六) 會員有正當理由得隨時提出退會

會 費 本會會費由會員繳納之如有餘裕由基金委員

會負責保管不得用於無關本會之事



解散及清算 本會遇有不得已事變或會員三分二以上之可

決必須解散時必依法呈報當地政府備案並聲

請清算方得行之

會 址 本會暫借九江路十九號三樓爲事務所俟有相

當機會另行自建會所

附 則 本章程如有應加修正之處須俟大會決定之並

呈請當地政府核准施行



本會會務進行紀要

十九年三月二十六日

本會發起人陶桂林陳士範湯景賢陳壽芝孫德水方祥和王法鎬薛榮華等三十餘人假坐平望街商業地產公司舉行第一次談話會議決定名上海建築協會並推定專員負責起草會章等事

四月二十日

假本埠九江路十九號三樓爲本會臨時事務所發函各同業徵求組織本會意見並請予以贊助

五月六日

發起人陶桂林先生慨捐鉅款爲本會購置全部器具用物

五月八日

致函各發起人定於五月十日下午二時舉行第二次談話會請按時蒞會討論會務進行

五月十日

在本會事務所舉行第二次發起人談話會到會者張效良王泉蓀張繼光陶桂林湯景賢方祥和陳壽芝江長庚王法鎬盧松華樂俊堂孫德水王競羣陳士範等三十餘人議決推定張效良王泉蓀張繼光江長庚謝秉衡方祥和陶桂林竺泉通陳士範湯景賢陳壽芝王法鎬盧松華樂俊堂等十五人負責進行會務一切

五月十三日

在本會事務所舉行第三次發起人談話會到江長庚湯景賢陳壽芝陶桂林王法鎬祥和盧松華樂俊堂等十餘人

五月十六日

在本會事務所舉行第四次發起人會議
五月十八日



名著作家許嘯天先生偕同申報館採訪部長康通一

先生來會參觀

五月二十日

本會事務所舉行第五次發起人會議

五月二十五日

組織文書處掌理一切文件並擬發刊會報以資傳播

會務進行消息及其他關於建築之著作

發函各發起人徵求會報稿件

六月七日

文書處主編之會報創刊號出版

購置國內外關於建築方面之專門著述及定期刊物

陳列本會事務所以供同業瀏覽參攷

六月十日

第一次修訂本會章程草案

六月十六日

發函各發起人並附送修正會章草案請求審查

七月一日

會報第二號出版

七月五日

在本會事務所舉行第六次發起人會議到王泉蓀江

長庚湯景賢陳士範陶桂林陳壽芝方祥和盧松華王法鎬

孫德水孫維明姜錫年等二十餘人通過重要議案頗多

發起人孫維明姜錫年二君慨捐國幣一千元作為特

助經費又方祥和先生捐贈電扇兩架

七月六日

現代書局金志良先生來函略謂我國建築刊物缺乏

並促本會在會報上陸續刊登關於建築學術方面之著作

以備他日彙印單行本

七月十日

莊俊建築師來函贊助本會並希望能早日成立用科

學方法謀進中國建築事業

七月十六日

發刊本會會報第三號

七月十七日

松江縣建設局來函索閱本會會報

七月二十六日

發刊第四期會報

八月四日

在本會事務所舉行發起人贊助人聯歡大會到會者

江長庚陳士範陶桂林盧松華湯景賢陳壽芝等五十餘人

來賓如建築師工程師范文照李錦沛等十餘人躋踏一堂

頗極盛況

八月十日

發刊第五期會報

八月二十日

委請虞中望會計師爲本會會計顧問

會報第六期（聯歡大會特刊號）出版

八月三十日

南京勵志社總幹事黃仁霖先生來會參觀對於本會

組織頗表滿意

月九五日

備文呈送本市 市黨部執行委員會民衆訓練委員

會申請批准許可設立

九月十日

第七期會報出版

九月十一日

爲應各發起人及同業之要求籌擬舉辦附屬夜校一

所以利用公餘時間培植建築人才爲宗旨

九月十六日

本會附屬夜校開始招收新生

九月三十日

第八期會報出版

十月四日

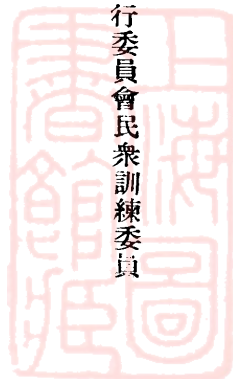
本會附屬夜校舉行新生入學試驗

十月十日

本日爲國慶紀念本會停止辦公舉行慶祝

第九期會報出版

十月十六日



奉 市黨部民訓會令修訂本會章程草案

十月三十日

第十期會報出版

十一月一日

本會附屬夜校函請許嘯天先生於每星期六晚來校

舉行學術演講

開宜建築公司委託本會代募建築工人十名

十一月四日

在本會事務所舉行第七次發起人會議討論呈復市

黨部民訓會事宜

十一月十一日

函告開宜建築公司代募建築工人事宜

十一月十二日

總理誕辰本會停止辦公

十一月十三日

呈復市黨部訓令文第一件

十一月十五日

第十一期會報出版

十一月二十七日

接奉本省市黨部執行委員會民衆訓練委員會第一

〇〇三號批答一件爲本會組織業經審查合格准予設立

十一月二十八日

呈復本省市黨部執行委員會民訓會文一件

十一月二十九日

向市黨部民訓會領到文字第十七號許可證書一紙

十一月三十日

第十二期會報出版

十二月一日

遵照市黨部民訓會批令推定籌備員陶桂林湯景賢

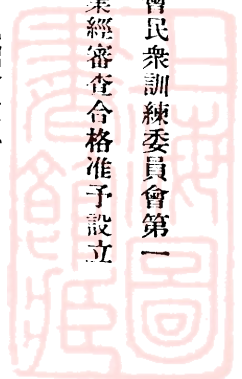
盧松華陳壽芝陳士範王法鎬方祥和江長庚竺泉通等十

五人組織籌備委員會積極進行

十二月三日

遵市黨部民訓會核定名稱刊刻圖記文曰「上海市

建築協會籌備會」即日啓用



十二月八日

遵照團體管理規程復行具呈市教育局請求核准許

可備案

十二月十五日

第十三期會報出版

十二月二十三日

接奉市教育局第五九八三號指令一件爲本會呈報

設立照准備案

十二月二十九日

本會附屬夜校自今日起照章給放年假三星期

二十年一月一日

今日起本會停止辦公四天慶祝新年

一月十六日

本會籌委陶桂林湯景賢陳壽芝三君於本日晚宴請

各籌委並會員等於大東酒樓到筵者計張繼光王泉蓀陳

士範王法鎬孫德水等都四十餘人席間并議決本會成立

大會日期准在二月二十八日下午二時舉行地點假座西

藏路甯波同鄉會由張繼光君負責前往接洽

一月十八日

本日下午三時上海營造廠業同業公會假座福建路

通惠居召集會議對於國府新稅則頒佈後之建築材料賦

稅問題等多所討論本會籌委陶桂林盧松華等共同列席

旁聽至五時許始行散會

一月十九日

本會附屬夜校年假期滿今日起照常上課

一月二十日

呈文市黨部民訓會暨市教育局爲定期召開成立大會屆

時請予派員監督指導以利進行

一月二十一日

本會附屬夜校自今日起辦理舊生註冊事宜

一月二十七日

接奉市教育局上字第二十二號批一件爲本會成立大會

准派科長李大超出席指導



本會現有會員題名錄

(以姓氏筆畫多寡爲序)

會員

廠行號

王皋蓀	王蓀記
王法鎬	王元記
王競羣	王競記
王志仁	新義記
王才宏	洽興建築公司
方祥和	方瑞記
方久香	復興新
方顯庭	方良記砂石公司
江長庚	江裕記
朱桂山	朱長盛
朱劍秋	新森泰生記
朱月亭	朱森記

杜彥耿	中國造木公司
李純甫	李泰記
沈金甫	金隆五金號
沈憩榮	沈榮記
沈生大	沈生記
沈一震	沈睦記
沈杏桃	沈杏記
吳安生	順記公司
吳仁安	吳仁記
邵大寶	大寶建築廠
汪正平	
竺泉通	新仁記
周誦千	周順記



周璧人

馬海洋行

周敬熙

馥記

周省三

闔關洋行

邱顯銘

馥記

姜錫年

昌升建築公司

姚雨耕

利源建築公司

姚式文

新金記康號

胡順生

胡萬興

陳壽芝

新成記

陳士範

陳林記

陳關福

陳福記

陳菊泉

創新

陳明遠

協生木行

陳松齡

安記

陶桂林

馥記

陶桂松

陶桂記

孫維明

昌升建築公司

孫德水

余洪記

陸高詠

馬海洋行

陸秉坤

復記木行

陸以銘

恒大洋行

夏輝庭

榮德公司

殷信之

普益

殷馥根

祥泰木行

徐虎臣

鳴昌木廠

徐志良

徐勝記

桂蘭蓀

桂蘭記

唐永葵

唐永記

倪兆奎

義申記

許有斌

許榮記



倪振祥

新金記祥號

許承德

許順泰石作

許窺豹

老晉隆

許楚源

新明記

張裕田

張裕泰

張根發

張根記

張顯華

華章

張玉泉

新泉記

張振聲

公記

曹有土

曹協興

曹予鈺

申孚建築公司

黃建良

黃樹卿

黃自強

黃永昌

馥記工程師

康金寶

新金記康號

湯景賢

泰庚行

鄔謀昌

鄔模昌

傅雅谷

仁泰

楊景時

益中機器有限公司

趙火金

趙金記漆作

趙景如

公記

劉銀生

昌生

樂俊堂

公益

潘玉麟

昌泰

盧松華

鶴記

薛榮華

薛榮記

謝秉衡

創新

謝福齋

謝福記

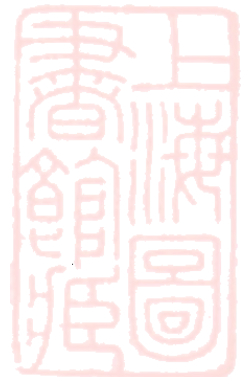
顧銀福

顧銀記



顧海
顧樹屏
龔嶽泉

馬海洋行
建築工程師
龔聚興



本會附屬夜校成立經過及現在概況

校 訓

博學而篤志。切問而近思。

本會徇多數會員之請求，並鑒於中下級建築工員人才之缺乏，以及營造廠或打樣間學徒，於工餘無充分機會以資補習，爰有附屬夜校之設立。課程方面注重數學營造鋼骨水泥測量等學，傍及中英文自然科學等，均以實踐為宗旨。凡年齡在十五歲以上，具有高級小學畢業程度或有同等學力者，均可投考入學，以示普及。期以四年畢業，經考試及格，給予證書。自籌備設立以來，隨即訂就簡章，分寄各建築同業，以資提倡。各方面聞訊後函請從速實現，俾得及早入學者，實繁有徒。爰於十九年九月十六日起開始招考新生，學額暫定四十名，蓋因會址關係，不能

不略加限制也。自開始招考以來，前來報名應考者極為踴躍，不數日間已超過原定學額一倍以上，竟達九十餘人之多，不得已即告截止報名。但外界因特種關係，致遲延前來，請求通融報名，准予應考者，仍絡繹不絕；均因會址關係，婉詞謝絕，未能盡量容納，以卹學者，實為憾事。十月四日為新生考試日期，下午五時起各生已先後蒞止，臨考時規則綦嚴，除主試人外，並派員在場監視，以昭嚴密。

此次應考各生，其間程度至為參差不齊；是故考試結果，成績優良者固不乏人，但據一般而論，實屬未能滿

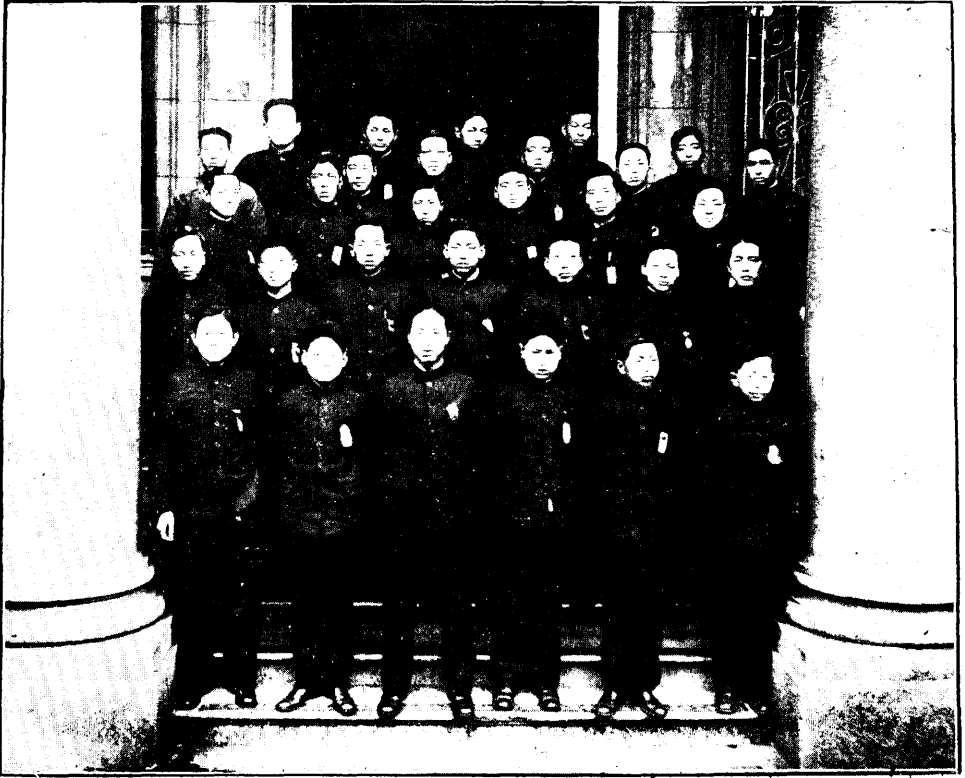


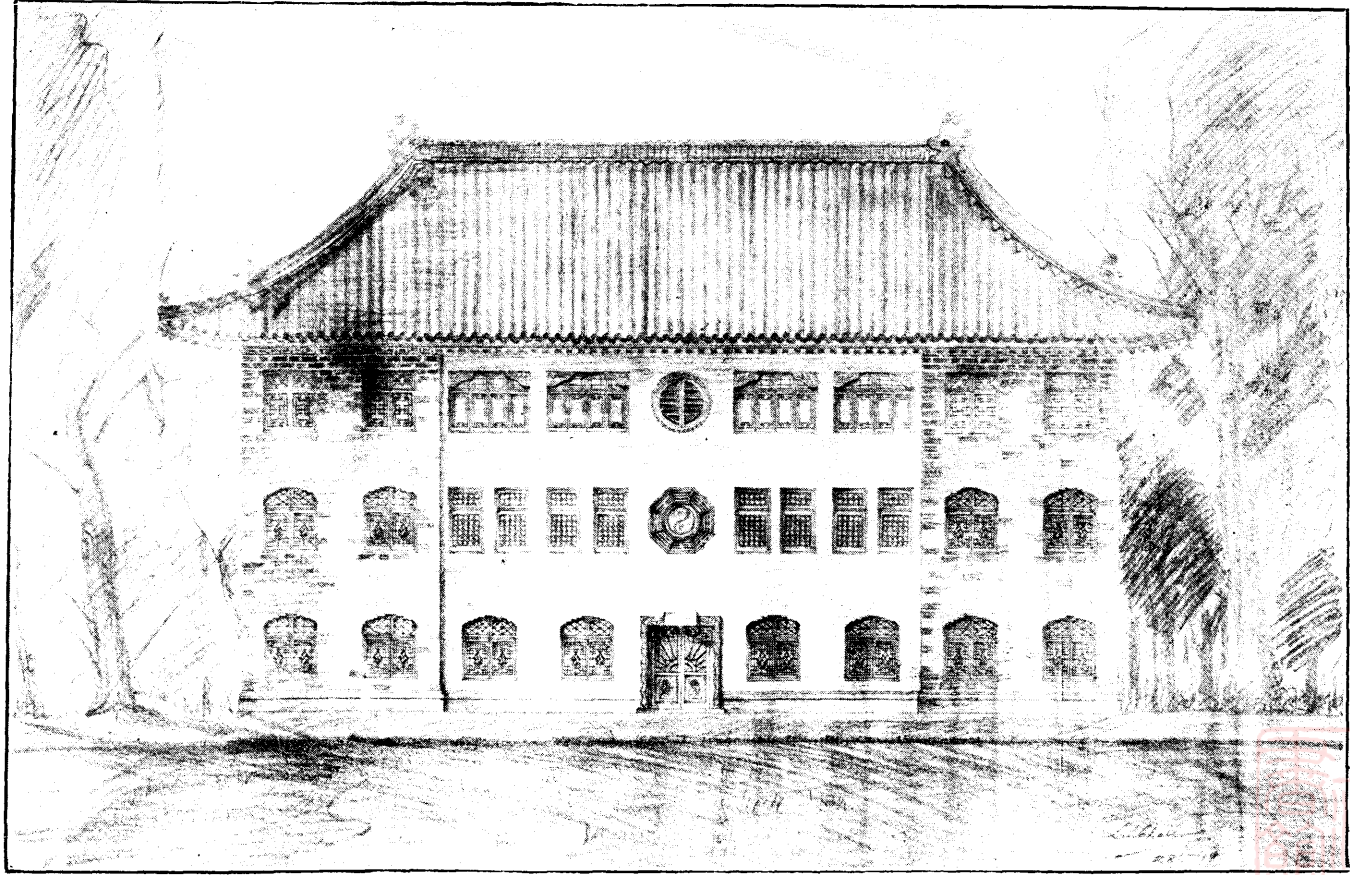
意。此中蓋亦有理由存在：一則應考者平日因畸形發展之關係，對於中文或英文有特殊造詣者，而於其他學科往往不能及格通過。一則應考者對於數學一門無良好根基與興趣，其他學科均能及格通過者，每失敗於數學一科。此種現象，亦為實施職業教育時所必遇者。但苛求嚴擇，有違職業教育之初旨，故除將成績惡劣，實屬不能造就者請其不必入學外，共計錄取四十二名。一面將原定各級所授學科酌量減低程度，以求適合外，並按照錄取各生之程度，別為三級：第一級為具有高級小學程度者，第二級為具有初級中學程度者，第三級為具有高級中學程度者。隨即於十月八日晚起正式開課。

光陰荏苒，附屬夜校辦理於茲，瞬將半載。在此短促之時間中，雖無特殊成績表現，但酌考諸生，頗能勤奮向學，力圖上進，不負各家長付託之殷。而本會籌委湯景賢、杜彥耿兩先生，更以公餘時間，慨允擔任教授，力助本校之發展。湯杜兩先生學有專長，經驗豐富，此種不辭勞瘁，誘掖後進之精神，有足多述者。所聘教授，如沈文鴻

(滬江大學文學士)袁宗耀(復旦大學商學院)楊錫齡(復旦大學法學士)虞述聖(浙江省立第四師範畢業)諸先生，亦各學有心得，胥為一時俊彥。自本學期起並添聘李弼臣、胡允昌、蘇師三先生等。此外特約名著述家許嘯天先生，於每星期六晚蒞校作學術演講，其講辭由各生担任紀錄，以為寫作之練習，並擇尤在會報刊登。他如經費方面，除學費收入外，遇不敷時概由會負責津貼。現在協會本身已告正式成立，夜校方面亦將預備立案事宜。此後進行方針，擬自建校舍，擴充學額，增加學科，購置圖書，闢設材料實驗室等，凡此諸端，均為積極待辦者，前途開展，誠屬未可限量也。

影攝生學體全校夜屬附會本





本會計劃中之建築職工學校圖樣



康和營造廠

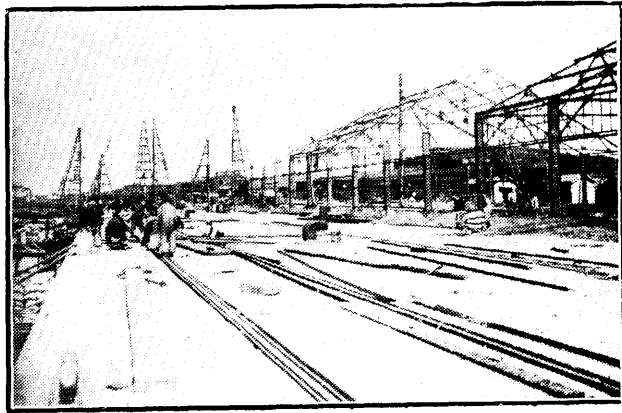
總事務所 上海九江路九十號 電話一五九零
 總工廠 上海戈登路五百一十五號 電話三五四七

已完工如下

正在進行中之工程

浦東中華碼頭
 浦東義興碼頭
 浦東和祥碼頭
 富門路七層外國公寓
 國東路七層外國公寓
 海格路七層外國公寓

(浦東公共和祥碼頭之工程)



首都總理陵墓第三部工程
 首都陣亡將士公墓紀念塔

及紀念館等
 首都總理陵園新村合作社

巨賴達路劉吉生先生住宅
 白利南路牛皮廠
 震飛路六層外國公寓
 白克路寶隆醫院
 梅白格路西式住房及市房

各埠分廠
 廣州 吉祥北街
 廈門 鼓浪嶼
 南京 總理陵園

廣州總理紀念堂
 上海交通大學工業館

廈門美國領事公署
 南京財政部辦公處
 上海老靶子路德儲蓄會
 以及大小西式住宅約數十
 餘處





象牌水泥

華商上海水泥有限公司

愛多亞路三十八號

電話一八二七八號



復記木行

行址南市董家渡 電話一〇一一號

本行自向外洋採辦暹羅柚木菲列濱留安星加坡硬木鐵令木及花旗洋松等專供建築及鐵路枕木之用又儲有大宗香樟木楠木圓心壽木及其他各種木材等種繁夥不及備載



SHANGHAI BLUE-PRINTING CO.

19 KIUKIANG ROAD

PHONE NO. 19925

For the convenience of architects and contractors, we have bought from abroad the most up-to-date blue-printing machines operated by electricity. Only experts are employed to do the work. Promptness and reasonable prices are our special features. Contents of plans are strictly kept secret.



本公司為便利建築家及工程師等印晒各種圖樣起見特用外洋名廠購辦全副烘晒機器並聘有技師數員此項機器皆利用電力工故烘作晒之圖樣異常明晰隨到隨晒交件迅速取價低廉圖樣內容代守秘密如蒙賜顧無任歡迎

上海晒圖公司謹啓

上海晒圖公司
五二九九一話電



上海晒圖公司
號九十路江九



協生木行

專辦

柚木

留安

洋松

桐木

等木材

地址：舢板廠橋北堍
電話：四〇三九七號



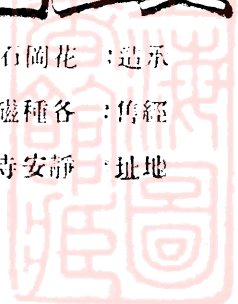


行洋海交

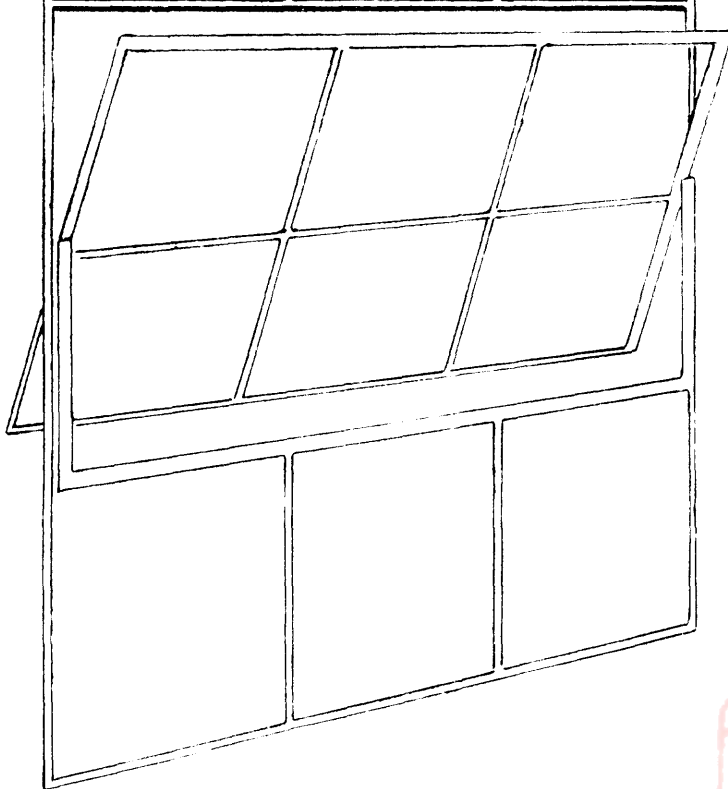
等坭水花 刷粉石假 石理大 石岡花 : 遺承

磚磁種各 : 傳經

一 二 三 : 話電 號十八路寺安靜 址地



東 方 鋼 窗 廠



ASIA STEEL SASH CO
NO 609 WARD ROAD TEL 50690



We Carry in Stock and can Supply
Immediately Building Materials:—

Asphalt Mastic Flooring
Alundum Products
Builders Hardware
Composition Flooring
Metal Rolling Shutters
Metal Partitions
Metal Screens
Metal Lath
Paints and Varnishes
Roofing Materials
Structural Insulating Materials
Steel Windows
Tiles
Waterproofing Compounds
White Cement

Descriptive literature and estimates supplied on request.



ANDERSEN, MEYER & CO., LTD.

Shanghai and Outports



DAH CHONG & COMPANY

Especially we sell Spanish roof tiles, Chinese glazed tiles, Fire bricks and Fire clay, etc.

130-2 Route Kraetzer

TELEPHONE 10670

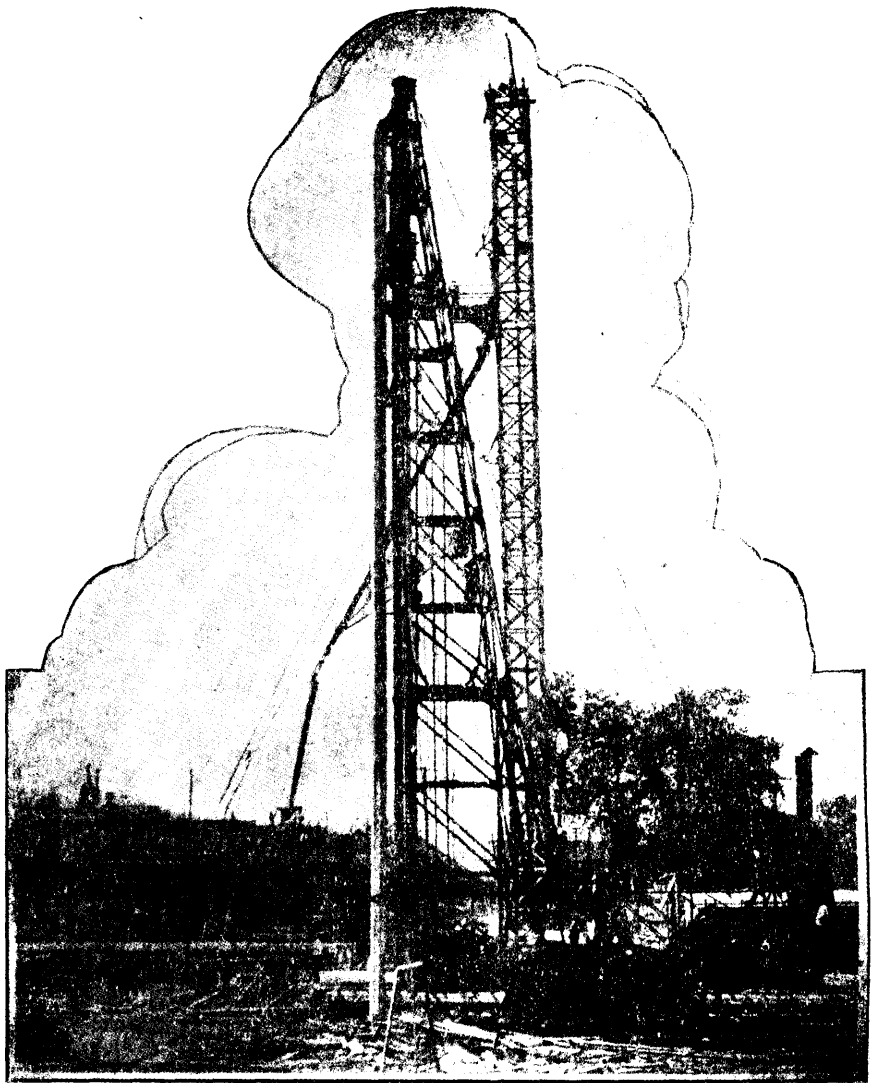
大昌鍋磁密貨

開設法租界八仙橋小菜場西首

本號開設三十餘年早經四處馳名經理各種紅瓦（西班牙瓦各種琉璃磁瓦中國硃面光磚火磚火泥）化石灰麻絲牛毛石羔粉白石粉黃粉漂紅粉凡紅輕煤粗細鉛絲煤鑿鐵扒山齒應備建築需用粗細繩索鐵皮扛棒扁担竹籬大小淘米籬掃帚畚箕竹篩噴桶棕雨衣箬帽大小洋碗火鉗鏟刀紅茶梗等以及家用必需器皿無不俱全花色繁多不及備載如蒙惠顧無任歡迎

電話一〇六七〇號





本廠工程下列大特點

迅速 穩固 經濟

沈生記打樁廠

廠址：揚州樹浦路康一里四〇號 電話：五〇五〇五

敬新洋灰

國產之最著者

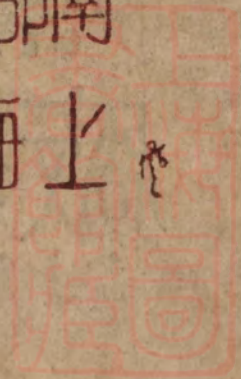


行銷以來已二十餘年

總公司天津海大道

南部分批發所：上海愛多亞路八號
電話：二七二七

上海分售處：南市五馬路
電話：二六五號



上海
1615962