

Označování pracovních míst na dálnicích

Příručka – I. díl – DOPLNĚK



Pracovní místa bez převedení provozu na volné trase



ŘEDITELSTVÍ SILNIC A DÁLNIC ČR

vydání 07/2021

Úvod

Tento dokument tvoří doplněk k I. dílu příručky pro označování pracovních míst na dálnicích. Obsahuje nová schémata a jedno schéma změněné. Dále obsahuje erratu k I. dílu.

Errata k I. dílu příručky

V příručce Označování pracovních míst na dálnicích – I. díl si opravte ve schématech následující chyby:

DN 290 – U dopravních kuželů doplňte výšku 0,75 m

DM 220 – První odstavec pod hlavičkou zní: „Použije se při pracích, kdy pracovní vozidlo jede po pruhu pro pomalá vozidla a kdy vystupování osádky z vozidla.“

DM 291 – zrušte text odkazující na Provozní směrnici 1/17

DK 245 – u značky A 23 ve vzdálenosti 2000 m opravte popis E 3a na E 4

DK 246 – u značky A 23 ve vzdálenosti 2000 m opravte popis E 3a na E 4

DK 291 – u značky A 23 ve vzdálenosti 2000 m opravte popis E 3a na E 4

DK 291 – zrušte text odkazující na Provozní směrnici 1/17

DK 622 – na značce IP 17 musí být správný počet pruhů na hlavní trase

Všechna výstražná světla typu 1 považujte za světla třídy L8H dle PPK – SVE a výkresu R 110.

Všechna výstražná světla typu 4 považujte za světla třídy L9H dle PPK – SVE a výkresu R 110.

Seznam a přehled použití schémat v tomto doplňku

číslo	trasa	uzavřená část, bližší popis	poznámka	staré číslo
		pracovní místo krátkodobé POHYBLIVÉ (mobilní)		
DM 212	dvoupruh	krajnice, zvýšená ochrana	obdobně DM 312 na třípruhu	
DM 231	dvoupruh	pravý pruh v pracovním místě		
DM 237	dvoupruh	pravý pruh, noční pracoviště	obdobně DM 337 na třípruhu	
DM 241	dvoupruh	levý pruh v pracovním místě		
		pracovní místo krátkodobé STABILNÍ		
DK 232	dvoupruh	pravý pruh	obdobně DK 332 na třípruhu	
DK 634	dvoupruh	pravý pruh za odboč. pruhem, zkrácení odboč. pruhu	obdobně na třípruhu	
		pracovní místo DLOUHODOBÉ – bez převedení provozu		
DD 102	detaily	prac. místo vlevo od jízdnic pruhů, výjezd ze stavby v podélné uzávěře, oddělení vodicími deskami	vpravo obdobně	ZMĚNA, nahrazuje schéma z 10. 5. 2017
DD 103	detaily	prac. místo vlevo od jízdnic pruhů, výjezd ze stavby v podélné uzávěře, oddělení dočasným svodidlem	vpravo obdobně	
DD 104	detaily	krajnice, zkrácení bezpečnostní zóny pomocí dočasného svodidla		
DD 105	detaily	levý pruh, zkrácení bezpečnostní zóny pomocí dočasného svodidla		
DD 106	detaily	osazení značek vlevo, oddělení směrovacími deskami		
DD 641	dvoupruh	levý pruh, zrušení přídatných pruhů	obdobně na třípruhu	
DD 642	dvoupruh	levý pruh, zkrácení připojovacího pruhu	obdobně na třípruhu	
DD 643	dvoupruh	levý pruh, zkrácení připojovacího pruhu	obdobně na třípruhu	

Poznámky:

- Pokud je ve sloupci „poznámka“ uvedeno např. „obdobně DN 310 na třípruhu“, je tak označeno číslo schématu, které sice není nakresleno, ale které vznikne přečíslováním původního schématu a případně drobnou úpravou pro třípruhový jízdní pás. Toto číslo se pak použije pro plánování prací, hlášení na NDIC, statistiku nehod atd.

DM 212

Pracovní místo
krátkodobě pohyblivé
dvoupruh (třípruh DM 312 obdobně)
krajnice, zvýšená ochrana



0

Může být vhodné při pracích, kdy se na krajnici pohybuje více pěších pracovníků po delší dobu (např. komplexní úklid, reklamační prohlídka)

Zpevněná krajnice musí mít šířku min. 2,5 m!

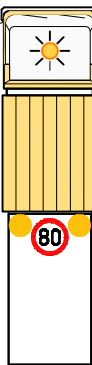


50

Pracovní vozidlo
nebo pěší pracovníci

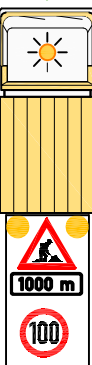


Ochranné vozidlo, hmotnost min. 7,5 t
výstražný vozík velký
S8e, C4b



500–800 *

Tažné vozidlo
předzvěstný vozík
A15, B20a – 80
* výjimečně min. 300 m



800–1200 *

Tažné vozidlo
předzvěstný vozík
A15, E3a, B20a – 100
* výjimečně min. 700 m



DM 231

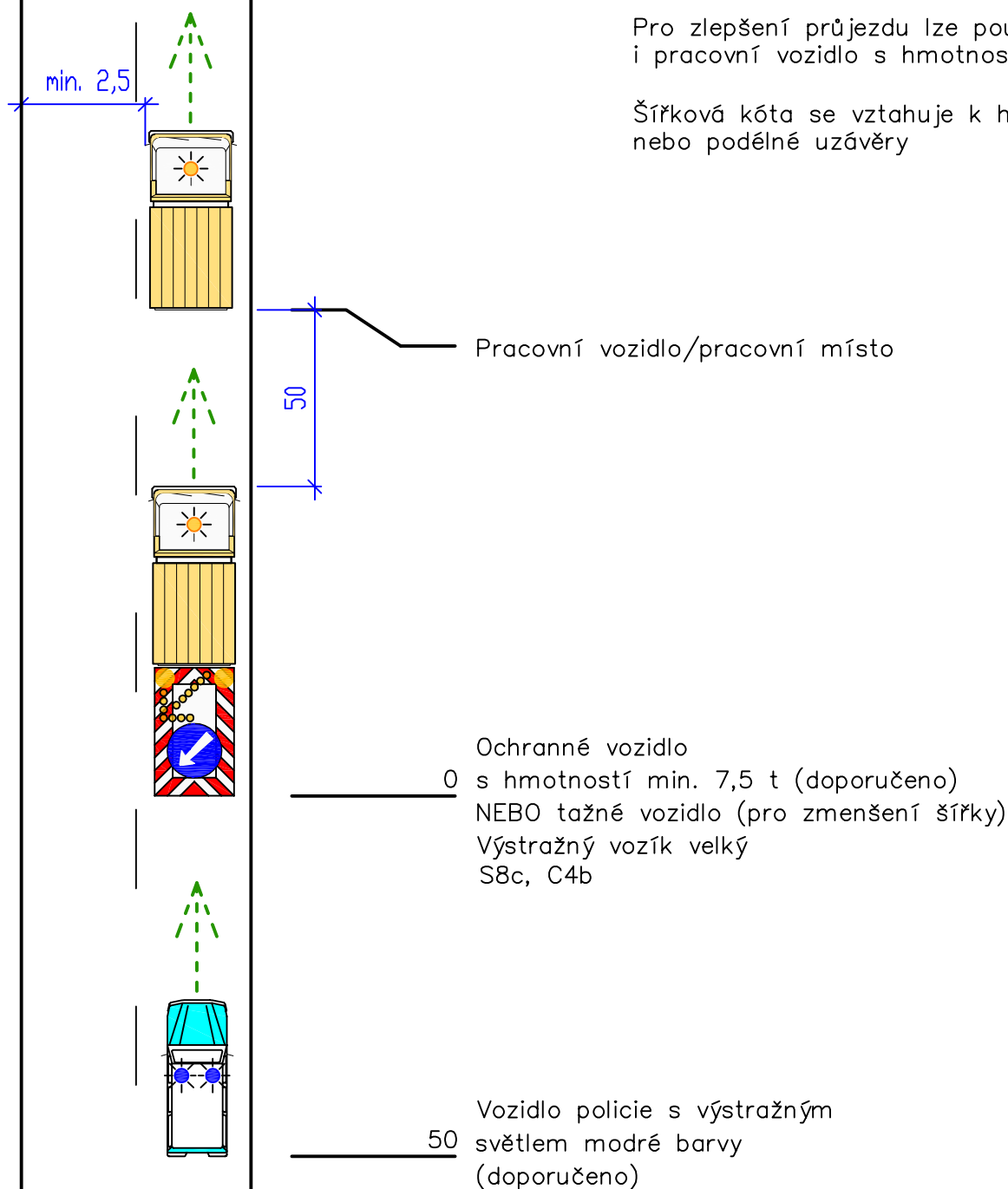
Pracovní místo
krátkodobé pohyblivé
dvoupruh
pravý pruh
v pracovním místě

Použije se ve stávajícím pracovním místě se dvěma zúženými pruhy v daném směru, kde není místo pro předzvěstné vozíky, pokud je nezbytné provést práce (např. oprava výtluku, poklopu šachty, mostního závěru)

U příliš úzkých pruhů není v tomto případě dodržena šířka podélného bezpečnostního odstupu a není možný průjezd velkých vozidel.

Pro zlepšení průjezdu lze použít tažné vozidlo i pracovní vozidlo s hmotností do 3,5 t.

Šířková kóta se vztahuje k hraně zpevnění nebo podélné uzávěry



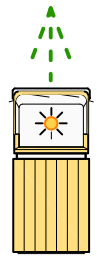
DM 237

Pracovní místo
krátkodobě pohyblivé
dvoupruh (třípruh DM 337 obdobně)
pravý pruh
NOČNÍ PRACOVIŠTĚ

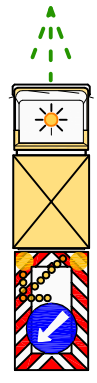
Obdobně se použije jako DM 247 nebo DM 347

Schéma může být vhodné např. při krátkodobých zastávkách s prací v prostoru dělicí čáry

Další údaje viz Provozní směrnice 9/14

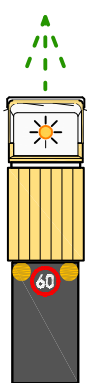


0
Pracovní vozidlo



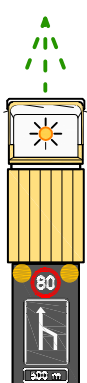
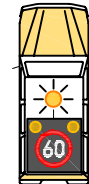
50

Ochranné vozidlo, hmotnost min. 7,5 t
Výstražný vozík velký
S8c, C4b

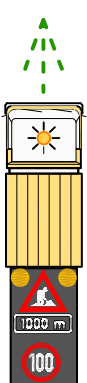


120–170 Tažné vozidlo
Předzvěstný vozík LED
B20a – 60

NEBO
Auto se sklopnou PDZ LED
B20a – 60



500–800 * Tažné vozidlo
Předzvěstný vozík LED
B20a – 80, IP18b, E3a
* výjimečně min. 300 m



800–1200 * Tažné vozidlo
Předzvěstný vozík (doporučeno LED)
A15, E3a, B20a – 100
* výjimečně min. 700 m



DM 241

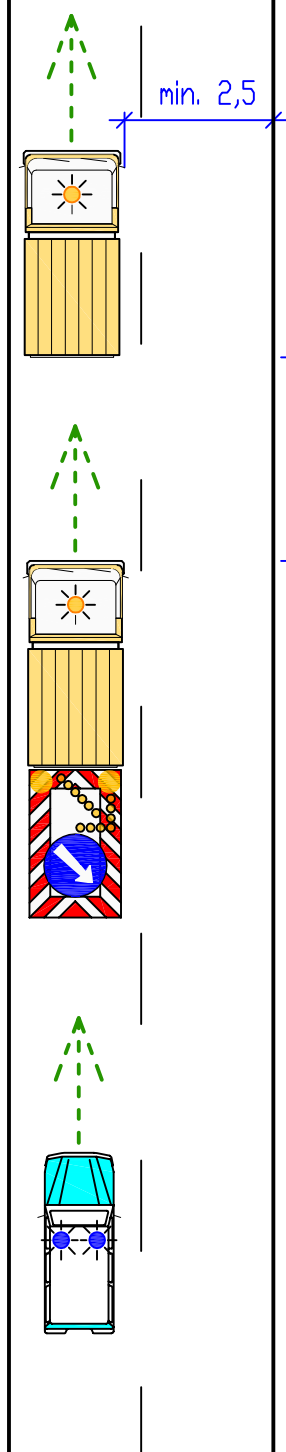
Pracovní místo
krátkodobé pohyblivé
dvoupruh
levý pruh
v pracovním místě

Použije se ve stávajícím pracovním místě se dvěma zúženými pruhy v daném směru, kde není místo pro předzvěstné vozíky, pokud je nezbytné provést práce (např. oprava výtluku, poklopu šachty, mostního závěru)

U příliš úzkých pruhů není v tomto případě dodržena šířka podélného bezpečnostního odstupu a není možný průjezd velkých vozidel.

Pro zlepšení průjezdu lze použít tažné vozidlo i pracovní vozidlo s hmotností do 3,5 t.

Šířková kóta se vztahuje k hraně zpevnění nebo podélné uzávěry

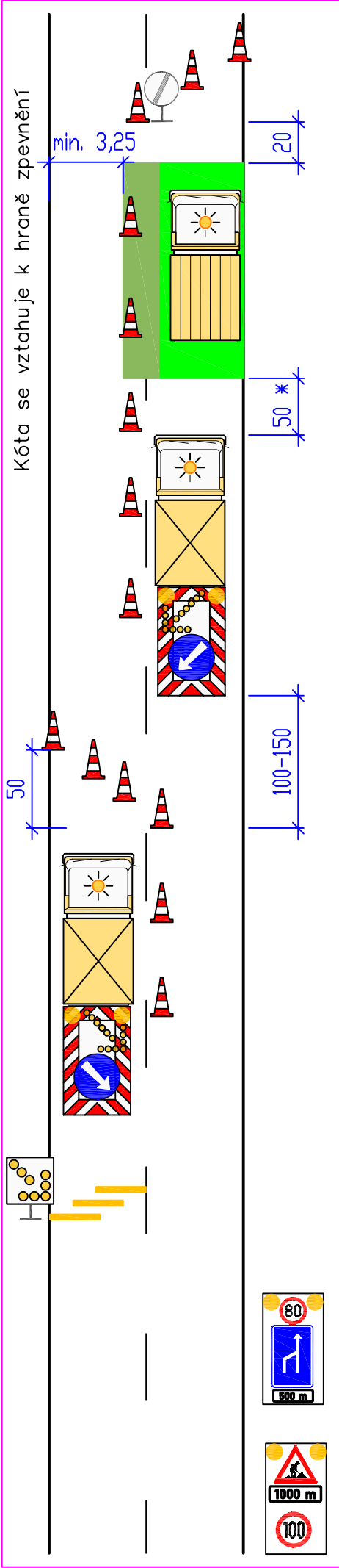


50
Pracovní vozidlo/pracovní místo

0
Ochranné vozidlo
s hmotností min. 7,5 t (doporučeno)
NEBO tažné vozidlo (pro zmenšení šířky)
Výstražný vozík velký
S8d, C4a

50
Vozidlo policie s výstražným
světlem modré barvy
(doporučeno)





Kóta se vztahuje k hraně zpevnění

DK 232

Pracovní místo
krátkodobě stabilní
dvoupruh (třípruh DK 332 obdobně)
pravý pruh

B26

Pracovní vozidlo/pracovní místo
* 100 m při chybějícím ochranném vozidle

Dopravní kužely, výška 0,75 m
odstup max. 18 m

Ochranné vozidlo
s hmotností min. 7,5 t
Výstražný vozík velký
S8c, C4b

Dopravní kužely, výška 0,75 m
odstup max. 18 m

Ochranné vozidlo
s hmotností min. 7,5 t
Výstražný vozík velký
S8d, C4a

Předvěstná šipka S8d
nebo kužel se světlem L8H

Výstražný práh 3x
– doporučeno

700–1000 *
Předvěstný vozík
B20a – 80, IP18b, E3a
* výjimečně min. 600 m

1000–1400 *
Předvěstný vozík
A15, E3a, B20a – 100
* výjimečně min. 900 m

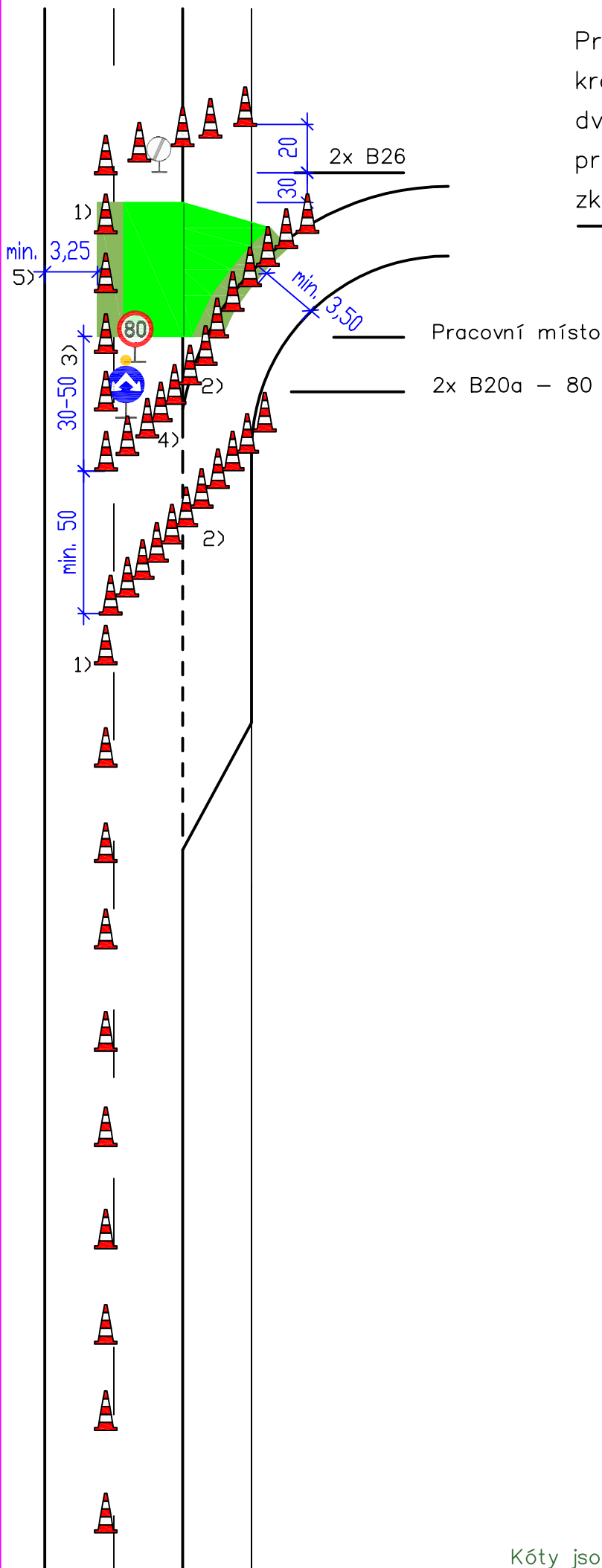
Kóty jsou v metrech

Vzhledem k nižšímu počtu nehod v levém pruhu může schéma zvýšit bezpečnost pracovního místa. Mezi oběma uzávěrami musí zůstat min. 100 m prostoru, jinak výrazně klesá kapacita průjezdu



DK 634

Pracovní místo
krátkodobě stabilní
dvoupruh (třípruh obdobně)
pravý pruh za odbočovací pruhem
zkrácení odbočovacího pruhu



- 1) Dopravní kužely, výška 0,75 m, odstup max. 18 m
- 2) Dopravní kužely, výška 0,75 m, odstup max. 10 m
- 3) Pokud možno 50 m, nejméně 30 m
- 4) Značka C4c + výstražné světlo L8H
- 5) Kóta se vztahuje k hraně zpevnění



DD 102

Detaily

doplňěk běžného schématu

prac. místo vlevo od jízdnic pruhů
(vpravo obdobně)

výjezd ze stavby v podélné uzávěře

[Nahrazuje schéma z 10. května 2017](#)

Poloha jednotlivých vjezdů/výjezdů pro stavbu musí být vždy pro konkrétní případ schválena

Maximální četnost je 1 výjezd/700 m
(s výjimkou opravovaných mostů)

Výjezd má být min. 50 m před místem, kde je riziko pádu vozidla do hloubky

Pokud jsou dva výjezdy stavby od sebe blíže než 250 m, použije se A22 + E13 pouze u prvního výjezdu a doplní se DT E1 (2x)

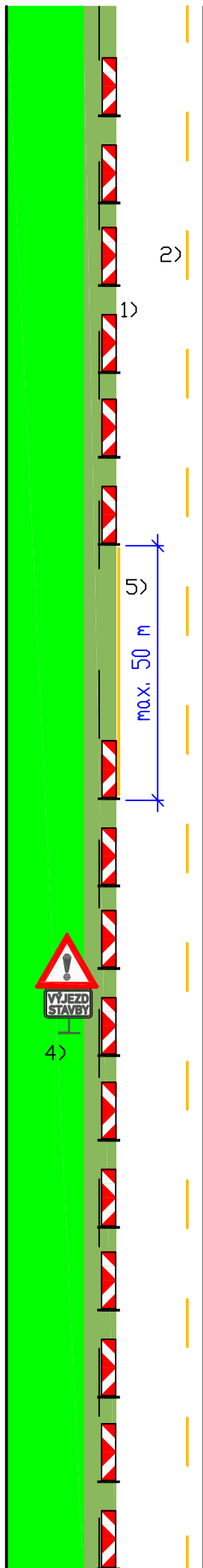
1) Oddělení pracovního místa směrovacími deskami Z4, rozestup max. 18 m

2) Čára V2a, 6/12/0,125

3) A22 + E13 (VÝJEZD STAVBY), značka zvětšená, rozměry DT jsou 1,0X0,5 m

4) A22 + E13 (VÝJEZD STAVBY), značka a DT základní velikost, pokud je stavba vpravo od provozu, jsou značka a DT zvětšené ad 3)

5) Čára V4 (0,125)



0

Začátek výjezdu



100

3)



DD 103

Detaily

doplněk běžného schématu

prac. místo vlevo od jízdnic pruhů
(vpravo obdobně)

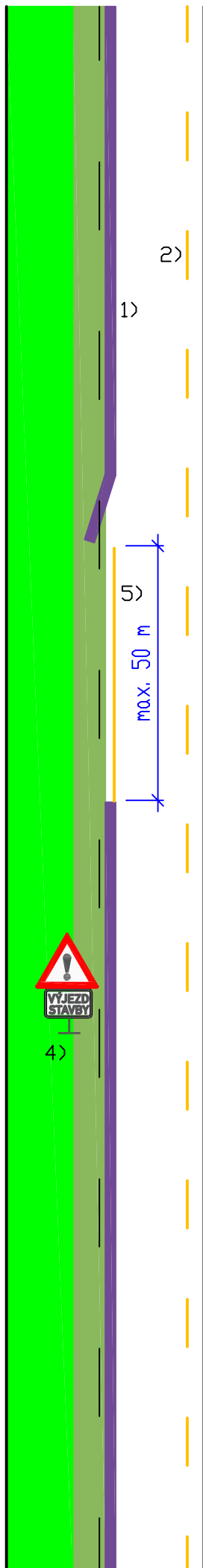
výjezd ze stavby v podélné uzávěře

Poloha jednotlivých vjezdů/výjezdů pro stavbu musí být vždy pro konkrétní případ schválena

Maximální četnost je 1 výjezd/700 m
(s výjimkou opravovaných mostů)

Výjezd má být min. 50 m před místem, kde je riziko pádu vozidla do hloubky

Pokud jsou dva výjezdy stavby od sebe blíže než 250 m, použije se A22 + E13 pouze u prvního výjezdu a doplní se DT E1 (2x)



2)

1)

5)

max. 50 m

0

Začátek výjezdu



100

3)

4)

1) Oddělení pracovního místa dočasným svodidlem
Náběhový díl a jeden průběžný díl svodidla je co nejvíce vyhnut

2) Čára V2a, 6/12/0,125

3) A22 + E13 (VÝJEZD STAVBY), značka zvětšená, rozměry DT jsou 1,0×0,5 m

4) A22 + E13 (VÝJEZD STAVBY), značka a DT základní velikost, pokud je stavba vpravo od provozu, jsou značka a DT zvětšené ad 3)

5) Čára V4 (0,125)



doplňěk běžného schématu
dvoupruh (třípruh obdobně)
krajnice
zkrácení bezpečnostní zóny

Schéma se použije pro zvýšení ochrany na začátku pracovního místa nebo pro zkrácení bezpečnostní zóny v případě potřeby.

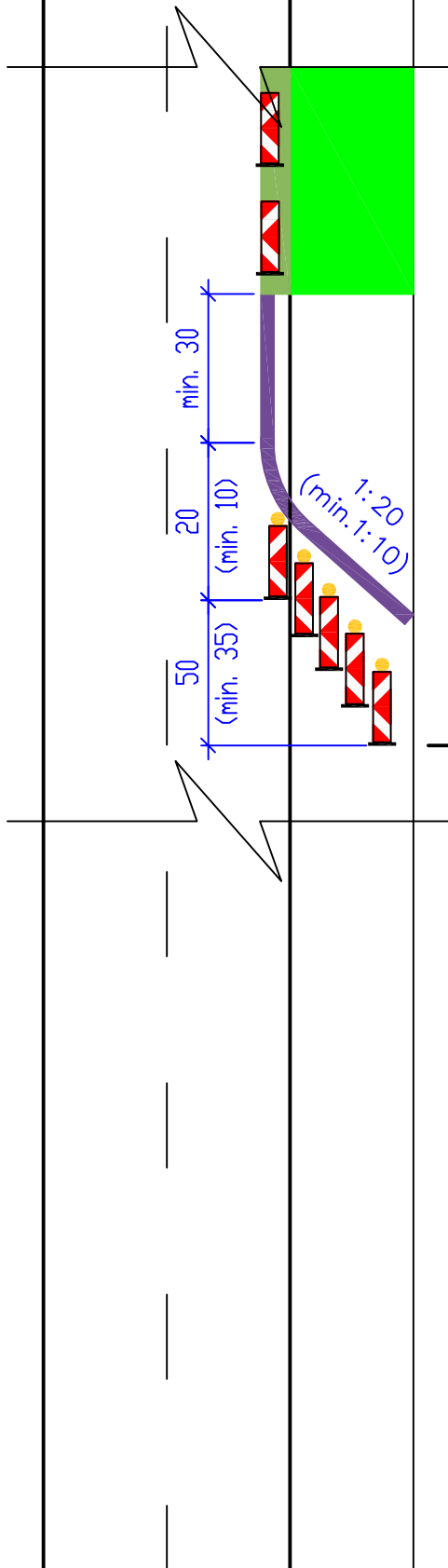
K tomu účelu slouží dočasné svodidlo osazené za příčnou uzávěrou ze směrovacích desek Z4 a přecházející do podélné uzávěry.

Minimální délka dočasného svodidla musí být rovna alespoň minimální délce svodidla dle montážního návodu konkrétního svodidla. Poloměr oblouku musí též odpovídat montážnímu návodu

Hodnoty uvedené v závorce jsou absolutní minima a lze je použít pouze po schválení provozním úsekem GŘ

Výška a úroveň zadržení dočasného svodidla závisí na typu prováděných prací a výši rizika pro bezpečnost provozu i pracovníků

Na začátku svodidla je náběhový díl



0 5x Z4 + výstražné světlo L8H



doplňěk běžného schématu
dvoupruh (třípruh obdobně)
levý pruh
zkrácení bezpečnostní zóny

Schéma se použije pro zvýšení ochrany na začátku pracovního místa nebo pro zkrácení bezpečnostní zóny v případě potřeby.

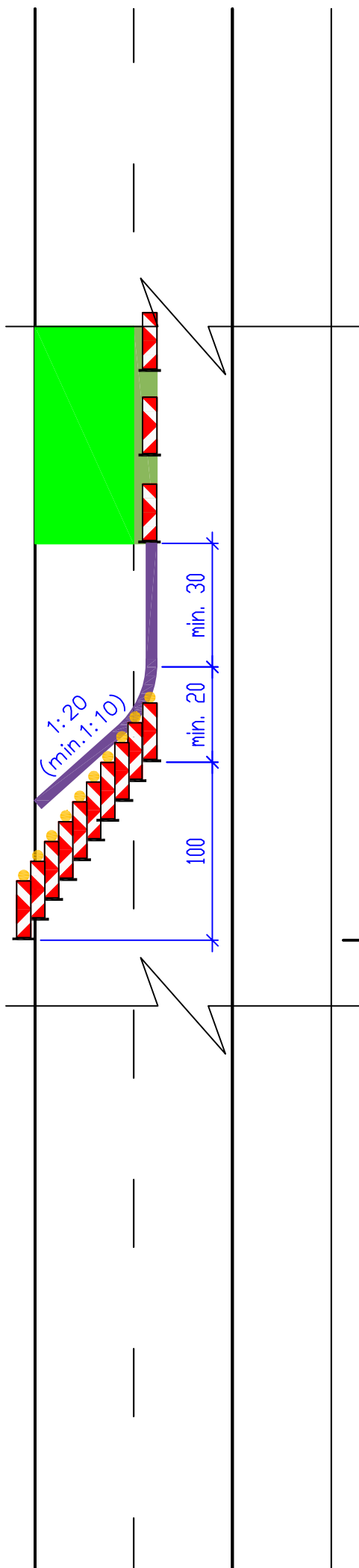
K tomu účelu slouží dočasné svodidlo osazené za příčnou uzávěrou ze směrovacích desek Z4 a přecházející do podélné uzávěry.

Minimální délka dočasného svodidla musí být rovna alespoň minimální délce svodidla dle montážního návodu konkrétního svodidla. Poloměr oblouku musí též odpovídat montážnímu návodu

Hodnoty uvedené v závorce jsou absolutní minima a lze je použít pouze po schválení provozním úsekem GŘ

Výška a úroveň zadržení dočasného svodidla závisí na typu prováděných prací a výši rizika pro bezpečnost provozu i pracovníků

Na začátku svodidla je náběhový díl



0 10x Z4 + výstražné světlo L8H



Šířky pruhů jsou k hraně zpevnění

Pracovní místo

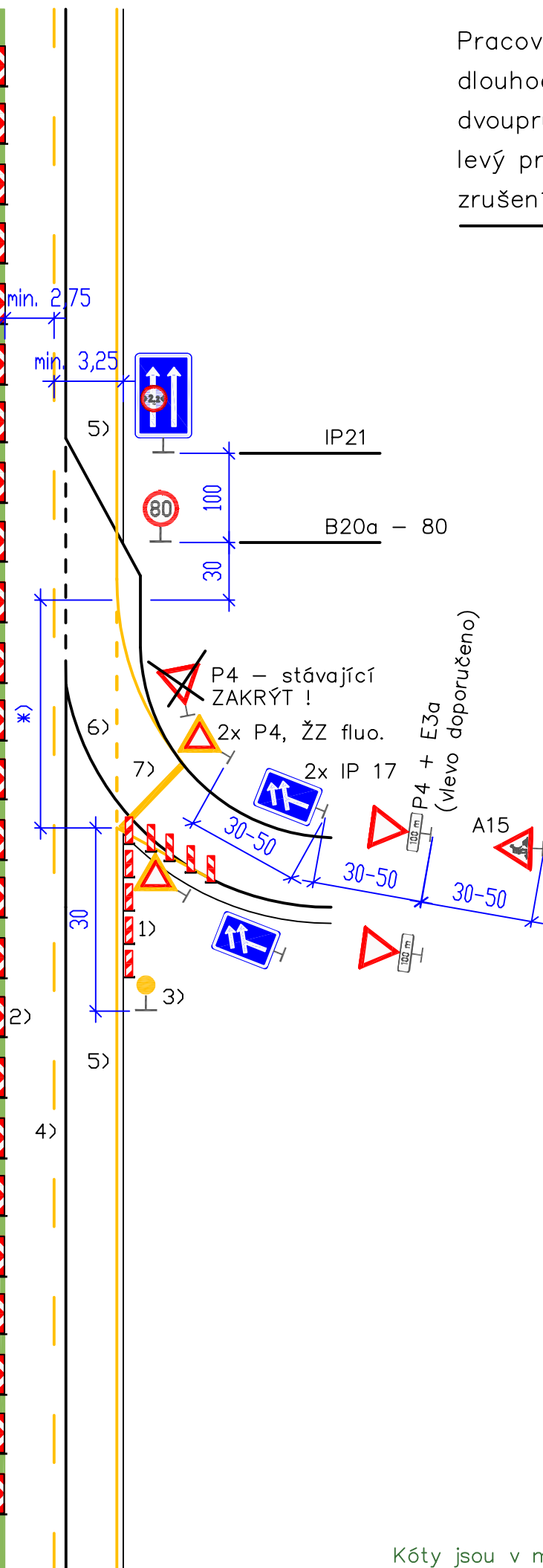
DD 641

dlouhodobé

dvoupruh (třípruh obdobně)

levý pruh

zrušení přídatných pruhů



1) Vodicí desky Z5, 2x 5 kusů, odstup 5 m, osazeno na hraně zpevnění

2) Směrovací desky Z4, odstup max. 18 m

3) Samostatné světlo L9H

4) Čára V2a 6/12, š. 0,125

5) Čára V4, š. 0,125

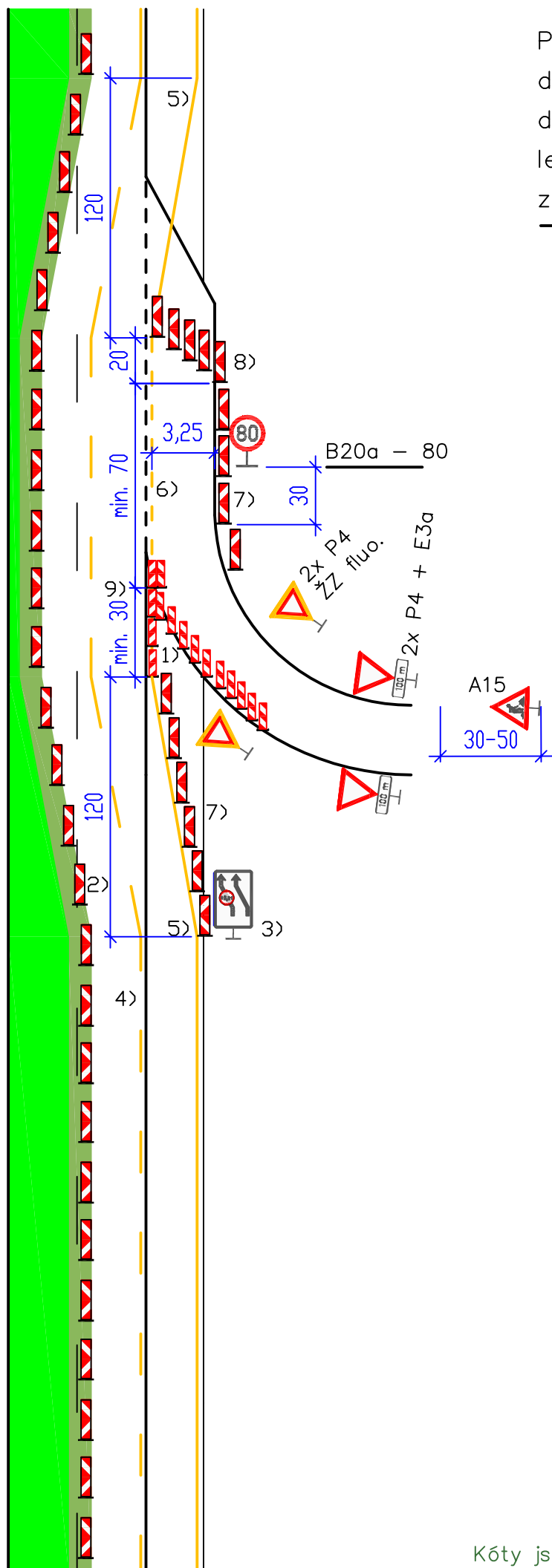
6) Čára V2b, 1,5/1,5, š. 0,25

7) Čára V5, š. 0,5

*) délka dle možnosti; je nutno zohlednit výhled z vozidla dle ČSN 73 6102



Šířky pruhů jsou k hraně zpevnění



Pracovní místo

DD 642

dlouhodobé

dvoupruh (třípruh obdobně)

levý pruh

zkrácení připojovacího pruhu

- 1) Vodící desky Z5, odstup 5 m
- 2) Směrovací desky Z4, odstup max. 18 m
- 3) IS10d (2,2 m)
- 4) Čára V2a 6/12, š. 0,125
- 5) Čára V4, š. 0,125
- 6) Čára V2b, 1,5/1,5, š. 0,25
- 7) Směrovací desky Z4, odstup max. 10 m
- 8) 5x směrovací deska Z4
- 9) Je třeba ověřit délku rozhledu dle ČSN 73 6102 zejména v pravotočivém oblouku
- 10) Pokud při vybočení dojde k zúžení jízdních pruhů o více než 0,25 m (kterýkoliv) oproti předchozímu úseku, doplní se značky A6a nebo A6b + IP5 (60)
- 11) Opakování B20a + IP21 podle DD 106



Pracovní místo

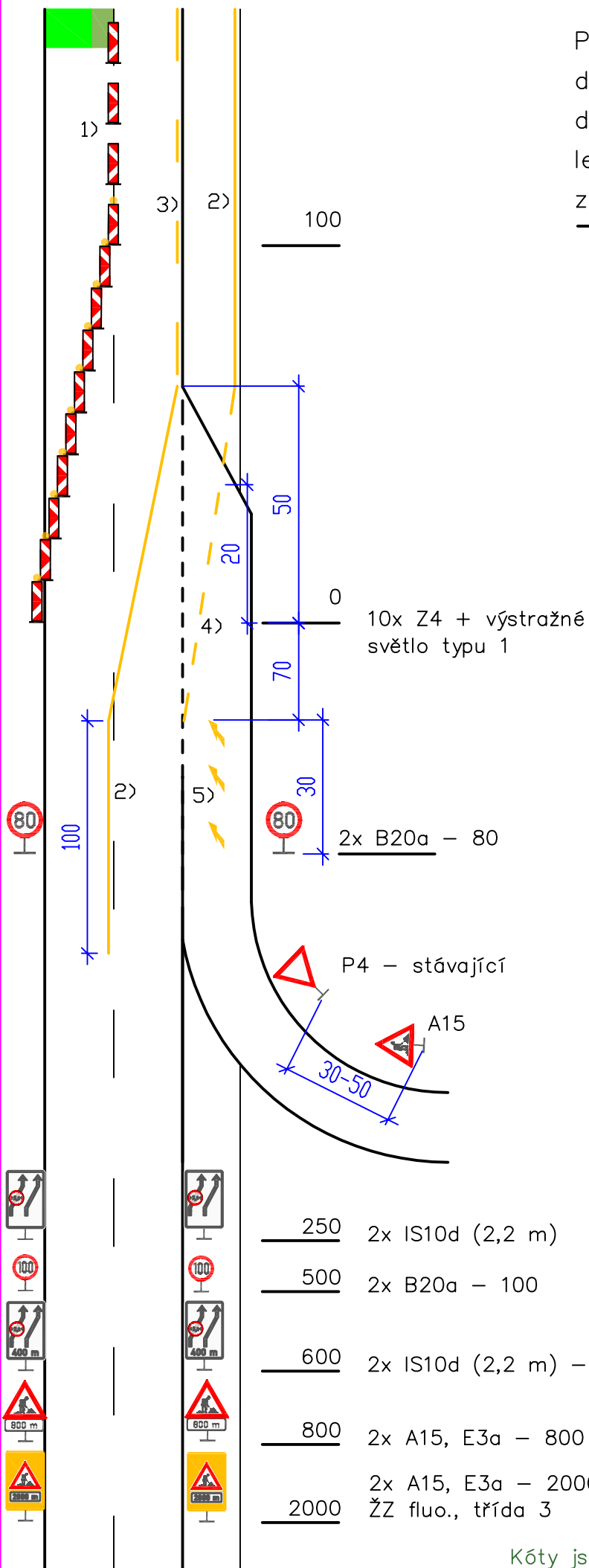
DD 643

dlouhodobé

dvoupruh (třípruh obdobně)

levý pruh

zkrácení připojovacího pruhu



- 1) Směrovací desky Z4, odstup max. 18 m
- 2) Čára V1a nebo V4, š. 0,125
- 3) Čára V2a 6/12, š. 0,125
- 4) Čára V2b, 1,5/1,5, š. 0,25
- 5) Šipky V9c



Kóty jsou v metrech

20. července 2021

Označování pracovních míst na dálnicích

Příručka – I. díl – DOPLNĚK Pracovní místa bez převedení provozu na volné trase

Vydalo: Ředitelství silnic a dálnic ČR

Autor: Michal Prášil

Počet stran: 20

Vydání: první, červenec 2021

Počet výtisků: pouze elektronicky

Sazba:  ZVON

Neprodejné