

7

中國名山勝蹟志叢刊  
沈雲龍教授主編

新刻泰山小

K928.3/10

沈雲龍著

文  
藝  
出  
版  
社

中國名山勝蹟志叢刊  
沈雲龍教授主編

# 新刻泰山小史

蕭協中原著  
趙新儒校勘

文海出版社有限公司印行

# 新刻泰山小史

新儒校勘本

## 目錄

圖畫

絕頂無字碑

總理奉安紀念碑

泰山宋壁畫二附說

岱廟宋壁畫二附說

米介大楷泰山圖二附說

泰山畫樓十附說

絕頂金殿

五丈雲松

泰山小史

雲濤樓全景

後藏宮漢柏

經石峪全景

絕頂碧霞宮之香亭

普照寺

師弟松及麻窟

墓序

新序

題詞

泰山小史

附今史注

序

目錄

民山禁  
國東止  
二省題  
十政字  
一府題  
年主詩  
七席電  
月韓令

泰安縣長周百鏗覽查泰山  
各處均爲古蹟自應格外尊  
重嗣後除奉令准刊外無論  
何人不准題字題詩以免污  
損省政府主席韓復榘巧

附泰山小史注

新刻泰山小史

新儒校勘本

民國二十一年冬月

泰山趙氏校刊

# 目錄

圖畫

絕頂無字碑

總理奉安紀念碑

泰山岱廟宋壁畫  
附說明

米介夫繪泰山圖  
附說明

泰山趙起魯畫松  
附說明

絕頂全景

五大夫松全景

萬丈碑全景

雲瀑橋全景

後寢宮漢柏

經石峪全景

絕頂碧霞宮之香亭

普照寺師弟松及琳僧

舊序



新序

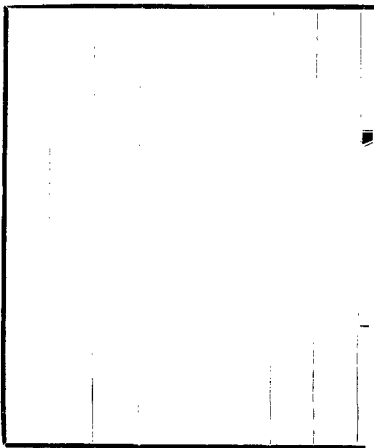
題詞

泰山小史

附小史注

跋

附錄



圖畫

絕頂無字碑

萬丈碑全景

總理奉安紀念碑

雲瀑橋全景

泰山岱廟宋壁畫二附說明

後寢宮漢柏

米介夫繪泰山圖二附說明

經石峪全景

泰山趙起魯畫松二附說明

絕頂碧霞宮之香亭

絕頂全景

普照寺師弟松及琳僧

五大夫松全景

泰山絕頂之無字碑



碑後卽  
古之上  
清宮漢  
武封禪  
臺×處  
有一帝  
字

山東總理奉安紀念碑

在歇馬崖上



十七年山東省政府  
在泰時就  
張宗昌所  
備紀功碑  
之石料爲  
之費帑三  
千餘元



岱廟天妮殿畫壁啓躡迴鑿圖（二）

岱廟天貺殿。明爲峻極殿。重簷八角。東西長一百四十尺。南北寬五十四尺。東西北三面畫啓蹕迴鑾圖。畫共長一百七十餘尺。高十尺。傳爲宋人手筆。按宋修嶽廟各碑記。當時殿外遊廊八百餘間。繪畫鬼神各形狀。工巧奇麗。後遊廊毀。殿獨存。明清重修。仍增遊廊。壁畫鬼神。朝東嶽狀。民國初尙存數十丈。今皆拆除矣。殿中畫壁尙完好。爲我中華希有珍物。此爲十七年照片。尙未受砲火毀壞時也。



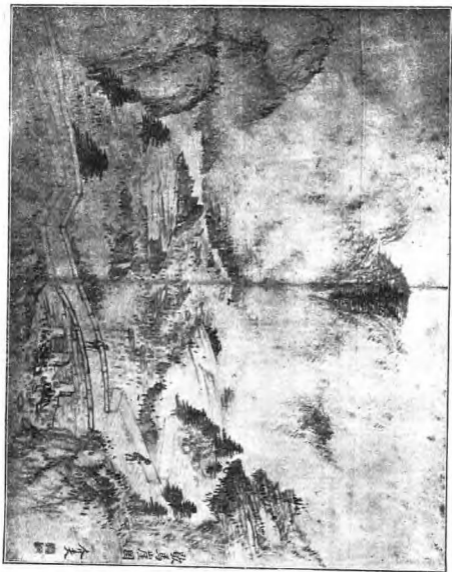


岱廟天貺殿畫壁啓躍迴鑿圖

十七年山東省政府在泰發帑十萬。改建岱廟前  
半爲市場。後半爲公園。唐宋塑像皆毀。改鑿樞殿  
爲人民大會場。西壁建戲台。畫壁毀去數尺。十九  
年戰役晉軍守泰城。受砲火傷二十餘處。二十年  
請准省政府主席韓向方修整古蹟。乃護以鐵欄。  
藉資保存。然西壁剝毀之處。東壁彈傷之處。及粘  
貼標語模糊之處。則無法收拾矣。此未毀時照片。  
共十四片。尙爲完好。已印成專冊。供好古者攷焉。  
茲擇二片附於篇。並志其略如此云。

壬申冬月新儒志

米介夫畫泰山圖(二)



米介夫畫泰山圖。乃乾隆時文淵閣大學士泰安趙仁圃先生家藏。先是名畫家金牧仲爲先生作泰山邱壑圖十二幀。先生一再題詠。甚爲保重。後攜之京師。爲有力者持去。先生深惜之。後得介夫此圖。其子起起得題跋卷首。今其後人遺篋。尙能保藏。仁圃先生遺畫。余既詳爲校閱。適刻秦山小史。以此圖有關文獻也。附於聲並志。其崖路云。另有專印介夫秦山圖畫冊。則其全璧也。

近數百年來。邑人以畫著者。李素善畫葡萄。清初名僧石堂善畫菊。金牧仲米希伊。艾汪李北田。陳石坪。朱聊雲。王之南。皆以山水名家。艾汪山水喜畫驢。一幅有百數十者。著墨無多。各具形態。極其神妙。陳石坪專長人物。爲寫生妙手。朱聊雲則筆揮花卉。翎毛。字爲真卿。金牧仲米希伊。則專工山水。與古作者抗顏矣。又趙起魯工畫松。世稱趙松有夏。陸山者。學其法。李北田後有劉景善。工山水。不知畫家極貧而性傲。今皆已矣。近人有夏省吾。學歐畫。天才絕俗。頗有名。

### 泰山趙新儒志

米介大畫泰山圖(二)



米希伊字介夫。泰安白峪村人。

性端謹。不苟言笑。不安交人家。

素貧。連日不舉火。處之晏如。或

餽以米薪。不受。性好山水。杖履

所至。嘗坐對終日。工畫山水。不

輕與人。其畫超逸。入神人。得其

尺幅。如獲拱璧。云。邑志列鄉賢。

有傳。

琳僧新儒志

新繩氣爽庭宇無塵  
曉窓拈毫  
殊饒清興也

鍾翁書識

鍾翁

趙起魯畫松

鬪艷爭紅未易殫  
近來老眼愈迷瞞  
走離只有家山對  
鎮日儀圖不厭看

戊辰題句

戊辰冬仲

悅民姪孫川素冊寄誦索作書  
畫接置畫頭在扉二載始得積

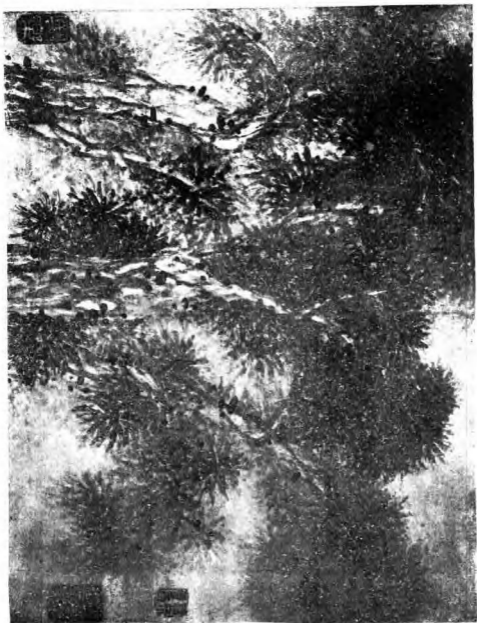
成八幅各錄舊作於左家園展  
玩果察筆情詩意當具悉老

人之本甚冬烘也

古稀魯書







趙起魯畫松 (一)

泰安縣趙起魯傳節錄

趙起魯字道軒仁圃相國之季子也相國解組歸田家無長物及捐館舍起魯方十歲哀毀中禮如

成人稍長爲學壁立萬仞故舊有顯赫者視之若

流婦翁先售其田後憫其寡欲復與之堅辭不可。

嘗屢空數日不舉火或進之食忍死拒之其特立

如此母病衣不解帶百數十日人以爲難喜慶元

年舉孝廉方正獎六品服任蒲臺教官其處世接

物平易可親而淑慝分明不爲苟同安貧樂道有

陋巷之風焉。

景全之頂絕山泰



碑字無印下 X

松夫大五山泰



石來飛即×上坪嶺御在

秦山萬丈碑



御 幃 坪 之 下 雲 木 橋



石壁刻雲橋飛  
瀑四字處舊有  
宋人書御幃坪  
刻石十七年有  
運署顧問楊某  
爲表揚其子將  
宋刻剗去刻此  
四字下署楊某  
十三歲書

柏 漢 廟 信 安 泰



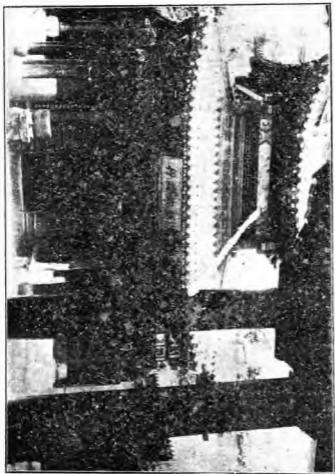
峪石經山泰



石亭名  
高山流  
水亭亭  
下石坡  
刻金剛  
經爲六  
朝遺物  
今尙存  
千餘字  
字大約  
二尺



秦山絕頂碧霞宮內之香亭



普照寺師弟松及琳僧



### 泰山小史注

大享，字夏卿，號嶽峯，泰安州放城里人。嘉靖壬戌進士，以檢次令起家。所至有聲。總督宣大山西三鎮，防守北邊十餘年，恩威並著。邊人稱爲福神。所著有今古文鈔、兩鎮奏議、藩封紀略、文章正宗等書。又有夷俗攷一卷、蓋大享督兵宜大專防清兵。夷俗攷一書爲攷求滿洲風俗之作。其書無單行本。以入清朝爲時所忌。協中泰山小史爲乾隆時郡守宋思仁刻本。凡文中夷字皆闕。以避時忌。又許衡條下有錄無詩。

### 泰山小史原序

蕭公諱協中，字公誦，前明宮保，大享次子，以蔭授上林苑監丞，晉順天府治中，崇禎末，致仕，甲申遇闖賊亂，城將陷，協中北嚮再拜，投井死。生平精文翰，尤尙氣節。蒿目時事，輒扼腕歎歔。著有綠遠樓賦、醞檀集、泰山小史、李維楨爲之序。今僅存是帙。雍正四年入忠義祠。載縣志。嗚呼！先生之政事治績，不多概見，而即是集以觀其議論風采，已可覘夫清幽孤介之操。

亦以忌諱刪去。此書明刻本無存。無從改正補錄。仍爲闕文。凡避去夷字。皆爲補正之。

按雍正乾隆時。大興文字之獄。其時夷狄等字。皆避諱。之後乾隆嚴諭再三。始去此禁。故後來書板。亦不避忌。

崇禎十七年甲申三月十九日。李自成陷北京。其部將下山東。委賊黨爲秦安令。至卽拷餉。捕邑中大紳。嚴刑拘獄中。又懸牌邑。遙參亭前。有軍至軍妻。軍去民妻語。邑人大憤。武舉高桂。率衆入州署。拘賊令至。

矣。惜乎遇丁叔季。未獲一展其才。逮至從容就義。大節無虧。迄于今生。氣依然若揭。思仁來守汝陽。因修泰山述記。而得其詩于縣司訓周桐。緣其詩以考其跡。僉曰。蕭公之後。有蕭潛者。式微已甚。且貧困益急。噫嘻。天何阨之甚也。雖然。樂卻之後。降爲皂隸。自古有之。豈獨先生哉。余既讀先生之文章。而感先生之氣節。尤不忍聽先生之裔。奴役而隸走也。爰捐廉俸。資其薪水。勗以耕讀。毋墮令緒。並梓是集。行于世。庶

牌前斬之。出各紳於獄。共謀城守。未幾賊兵由兗州來。城破。協中等死之事。見王度著偽賊據城記。泰安城守記。又趙宏文著蒙難紀實。

綠漢樓賦。醜樓集。皆以所居名。協中所居。齊名醜樓館。今濰河橋東南。即其花園故地也。今之縣署。即當時蕭家。乾隆初州升爲府。州署爲府署。縣署即蕭家故宅建。蕭大享有祠堂。在響武街。有像甚偉。茅棚覆之。祠基已侵佔。展轉爲民居矣。其子孫式微。無力營之。官紳又無人留意。鄉賢

幾慰先生忠魂於地下也耶。

乾隆五十四年己酉桂月。旣望泰山郡守宋思仁撰  
宋太守治泰數年。多惠政。攷徵文獻。矯正民風。尤爲盡力。志乘列循良傳。邑人至今不敢忘。即讀此序。旣欽蕭公之文學節義。訪求其遺書刻之。又愍其後人之式微。捐廉資助。俾得耕讀。世其家。其用心之忠厚。風儀之高尙。今有其人乎。爲之執鞭。所忻慕焉。余於地方長官。行政善惡。均有記載。自余

祠字。以爲鄉人於式。地方  
風俗之曰下。柰之何哉。  
泰山述記共十卷。山東圖  
書館有原刻本。邑人王建  
屏有手抄本。

出世後。至四十歲間爲一冊。四十後爲一冊。雖直  
道而行。然未敢示人也。

趙新儒識

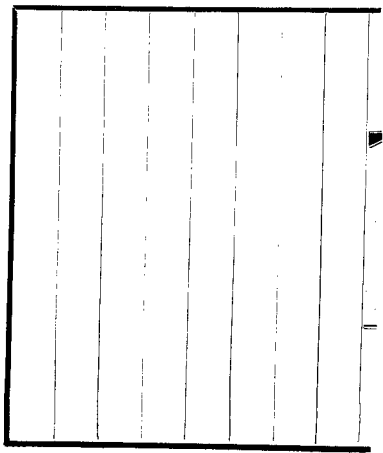
## 新刻泰山小史序

古有泰山記。泰山郡記。其亡已久矣。僅於宋人所纂太平御覽、太平廣記諸書。猶得見其崖略。明之泰山志、岱史、流傳蓋少。纂修亦欠精審。有清以來。志泰山者甚夥。以唐陶山之岱覽。最爲善本。體大思精。無慚作者。惟有乾隆間初印本。卷帙浩繁。頗不易得。書板尙存肥城陶山唐氏。邑人之志泰山者。於明則有宋青巖之泰山紀事。肅治中之泰山小史。乾隆時聶劍

光之泰山道里記。泰山紀事共三冊。以天地人列目。板已漫漶。其家不能守。邑人王建屏得之。已爲海內孤本矣。余擬校正印行未逮也。道里記板。光緒初岱廟老道士張傳彬購得之。後經葛芸庵補其缺帙。故至今尙爲完好。泰山小史板。亦爲張道士所保存。今與嘉慶間金修之泰山志。同存於秦邑之圖書館。今夏得光緒前泰山小史印本。較今本爲佳。適臥病家中。不能出遊。乃於病床取小史讀之。暢我胸懷。抑鬱



頓消。如置身青山白雲中也。既而興之所至。考其古蹟。名勝。變遷。沿革。證以今世所存泰山諸書。間亦據述所見。筆之書眉。積久成帙。援道元水經之例。名之曰泰山小史注。庶遊山同好。得持此卷。不惟見古之泰山。及眼前之泰山。上下數百年間。泰山之真面。亦能軒豁呈露也。書既成。余病良已。因誌其緣起如此云。壬申夏月泰山趙新儒書於先人敝廬。



## 題泰山小史

搔首褰衣絕頂來。天門軼宕倚雲開。赤文綠字神靈護。斷碣殘碑風雨哀。大地山河歸管領。羣峯蒼翠覆樓臺。此中恰合高人住。拈盡吟髭試麗才。

悵望燕雲十六州。於今此局等浮漚。豎儒誤國文章賤。羣盜滿山虎豹愁。萬里烽烟環足下。幾人憂樂繫心頭。名山事業詩成史。三百年來正氣留。

蟲沙浩劫遍山村。九點齊烟總莫論。身手健兒少年

事。江湖俠骨老猶存。杏花春雨忠臣血。楊柳西風詩  
客魂。閒向禪房話桑海。居然人境有桃源。

銅駝荆棘事愔愔。都入閒人眼淚中。豪傑途窮皆名  
士。青山有幸紀英雄。長城飲馬秋霜白。大海飛濤旭  
日紅。欲寫新詩無片石。石災已徧水西東。

民國壬申冬月墨仙王訥識于歷下宜園

## 題泰山小史後長短句

昆侖之山十萬八千丈。突兀奇特難名狀。河源一瀉  
三千里。飛來珠玉落天上。山脈如龍下天表。旁薄風  
雲恣夭矯。東抵滄溟浴洪濤。岱峯陡起烟樹杪。萬里  
來龍此結穴。九點齊烟青未了。磴道十八橫迢嶢。仰  
視天門薄漢霄。七十二代封禪文。化作祥雲兩崇朝。  
滿地松風奏笙簧。滿山文字挾天章。僉夫災石侮山  
靈。山靈有知應傍徨。蕭公束身立明廷。正氣浩然煥

日星。擊賊不成投井死。氣壯山河塞蒼冥。出其緒餘  
爲詩歌。揮洒椽筆決江河。選詞古奧侔誥盤。剔苔披  
蘚遍山阿。高文應合壽名山。赤文綠字峯樹間。癡情  
我願爲梨棗。供伊剗剗心亦甘。嗟余晚生三百年。  
仰止高山景前賢。代遠年湮無終極。恐隨玉冊金簡  
一例付荒烟。趙子好古兼好文。搜羅佚稿及荆榛。校  
讐豕魚加點竄。筆陳軼宕掃千軍。薔薇浣露細裝潢。  
麗句清詞置青雲。吁嗟乎學宮荒蕪鞠茂草。魯壁絲

竹聲已渺。旁行斜上當王貴。大雅云亡無昏曉。宜園  
酌酒倒玉壺。焚香捧讀如醍醐。點金續貂係小詩。四  
十賢人一屠沽。記昔烽火滿山紅。半日偷閑斗姆宮。  
手撫秦碑喜無字。心空萬古契青松。汶水滌澗如衣  
帶。睥睨當前杳靄中。偶登絕頂聞清鐘。下俯徂徠新  
甫萬山奔赴走蛟龍。地到無邊天作界。山登絕頂我  
爲峯。間將冷眼睨滄桑。白駒過隙何太忙。社稷已輕  
民不貴。帝皇皆降夥。頤沈沈仍爲王。掀天波浪極雲

狗將軍垂楊已生肘。東門不賣故侯瓜。宅前且種先生柳。大雅扶輪亦快事。快哉趙子亦奇叟。會當同遊山之巔。閒招白雲入盃酒。

西湖漁父又志于濟南時爲民國壬申十月



泰山小史注

出邑城北行約五里。經岱

宗坊。白鶴泉。關廟。至一天

門。回望城市。已俯視下界

矣。居民稠集。貨市交易。至

嘉道時。猶然自經。捻匪亂

後。居民散亡。今則斷并頽

垣。亂石堆集。於兩旁翠柏

叢中。老弱乞人。擱遊客呼

號索錢。無當年康樂景象

矣。

一天門有坊。爲入盤道之

始。北一坊題孔子登臨處。

明人好事者爲之。又北一

坊題曰天階。今各坊皆刻

時行標語矣。

飛雲閣。後已重建。人行閣

## 泰山小史

泰山蕭協中公誦著

### 一天門

一天門者、登岱之始境也、居民稠集、貨市相

交、官轎至此、易山輿始可登躋、由城迄茲、止

得數里許、

天門初步路非遙、城廓人民似可招、自是登仙無委

巷、野袍山展任條條。

下。今稱觀音閣。閣前東爲彌勒院。院東有亭。開軒面山。臨水。林木森蔚。爲遊人燕集之地。南亦有亭。甚軒廠。有乾隆年趙仁圃先生題溪聲山色大字。古人名聯尤多。十七年時省府在泰。搜取各廟匾聯。遺桌橙爲廢物。利用。遂皆遭刀鋸矣。閣西元君廟。或以爲泰山中廟。非也。紅門有坊。額曰瞻巖初步。爲登岱衆路之會。元君廟西北爲大藏嶺。其南丹壁懸崖。所謂紅門也。再西爲垂刀山。卽宋史載王欽若得天書之地也。又

## 紅門

岱之南趾。蒼翠層疊中。有片石。其形似門。而色赤。歷世不磨。舊有飛雲閣。今已圯廢矣。諺雖稱奇。然習而不察。則終亦聾聵已耳。倘亦仙窟示之異耶。

陔彼岱之陽。奇蹟棼其麓。怪石巒鮮苔。赭霞凝戶牖。豈其秘寶函。或以封仙籙。勝地洵神房。幢旆紛相逐。願得此門開。浮生無碌碌。

西爲鄂都峪。

小洞天由紅門上行里許。盤道沿崖逶迤。兩旁翠柏森秀。崖下爲中溪所經。小洞天在溪東水次。下有灣曰柳條。飲馬石。破漢枚乘謂秦山之雷穿石者是也。東爲箭竿峪。再北爲碧泉灣。舊夾澗多櫻桃綠竹。古詩冉冉孤生竹。結根秦山阿。今皆澀澀矣。又北爲桃花澗。多古人石刻。唐代題名多鏤毀。尙有唐大曆八年題名可識。

北上爲萬仙樓。舊名望仙。黃瓦紅懸。跨盤道突出。人行其下如入洞天。

### 小洞天

洞天之上。崖高十丈。爲遊人必經之路。凡欲臨此。必依徑而下。一壑曲繞。方石如片。而茂林澗草。森森蔓蔓。仰視崖上人。或輿或步。男婦號佛聲。終日不輟。噫神之奔走乎天下耶。天下之奔走乎神耶。是未可知。林壑寂寂。庶幾無愧於遊人矣。吾郡侯近勒一碑以洞天名。

再北爲斗母宮。古龍泉觀也。其旁有龍泉。從西北山下注。經橋入中溪。

橋北山勢突起。明置人祖殿。後改三官殿。東北里許。

舊有漱玉橋。今圯。

高老橋。櫻桃茂竹。今皆烏有矣。

斗母宮又名妙香院。去城十五里。爲登岱早餐之所。住持尼。明時皇宮替僧。清末光緒時尙盛。幼尼皆妙婉秀麗。解文字。衣裝如美少年。其室子陳設飲食供。客極其豪華。故遊客多樂而忘返。光緒二十九年。易以道士。不能存活。後尼仍

未聞兜率至。不見藥珠來。水石絲簧奏。茵花錦繡開。空中浮殿閣。物外淨烟霾。此即真蓬苑。登臨俗念灰。

### 高老橋

西遊、有高老橋、俗遂以此當之、然真贋無從考也、世傳有高老得道於此、故名、橋接兩崖、下鳴澗水、四旁雜以櫻桃諸樹、上有懸崖百丈、飛瀑千尋、稍紆徑而旁、則茂竹滿山、合圍古木、不知其幾矣。

四廟。制度與常僧等。布衣粗糲。僅以自存。舊時勝地。與空山古寺等矣。

三官廟北。爲水簾洞。有坊。今圯。自高老橋至此。三里一澗。深廣有橋跨之。曰住水流橋西北。一里爲天紳岩。山均古洞出水。卽水簾洞。危壁飛瀑。名水簾泉。

明成化間。參政張盛移建水簾洞左。見明查志。隆僖史。今亭久廢。知其名者少矣。

瀉崖噴壑響冲澗。琪樹朱桃綠間紅。高老無由稽故跡。雲端千古見長虹。

### 水簾洞

一在高老橋上、巖巖亭右、一在西百丈崖、巨壑瀑瀉、下爲盤石激湯、不覺珠玉浪翻、千派爭流、有建瓴之勢。

尋真欲問碧雲宮。竹杖芒屨可御風。洞裏有仙疑睡穩。故將珠水掛簾櫳。

石經峪刻金剛經。舊傳金石記載皆云存二百餘字。想皆未至其地。據嶺本言之。昔與友人葛芸菴李子允往復三四。見石坡下爲石所掩。雇工人挖掘得數十字。共存完整可讀者一千餘字。搜出之字。芸庵有專冊記載。余亦另有石經略。攷其地爲石坡斜下。夏日水流其上。有人議建亭護之。皆不明其地勢者之說也。如建亭必多鑿毀。更不耐久。余專有一文論之。載石經峪攷中。大概爲流

### 巖巖亭

舊在王母池東。成化間移於水簾洞左。

巖巖不在亭。松風響幽谷。舉首泰山巔。宛把子輿讀。

### 石經峪

由高老橋而上。旁通一徑。夾岸櫻桃。每初夏。

纍纍珠寶。烘人襟袖間。再下再上。始抵經峪。

有石如頃。上勒金剛經隸書。字大於斗。勢道

古。傳云。王右軍書。未有稽也。瀑流千派。飛噴

水風日薰蝕者半。爲石工探鑿者半。余見石層斷處有鑿痕。嘗疑之。遊山時爲攷察。二十年夏。忽於盤道見一石。有廟字不全。又一立人取出洗刷。細視爲石經峪石。無就。讓取回。保存可證。從前修工。爲石工取材毀者多矣。

馬棚崖。又名歇馬崖。以崖可歇馬也。今崖已傾圮。乾隆時邑人趙仁圖詩曰。一澗空中落。雙崖勢欲連。可以想見其概。後崖圮。趙又詠云。高岸已夷峻谷變。後來休笑畫圖看。余於泰山全部風景。上下數百年間。

字面上構石亭一、寬容數人、危壁在後、雪浪在前、每風鳴雨響、萬籟俱怒、

石面何年鑿。漫山盡梵經。烟迷荒蘚積。雲逐亂流停。說法嫌多事。無生託有形。三車難載去。留以施山靈。

### 馬棚崖

在岳陽、登山之孔道也、其石構立若棚、故名、  
一曰三字崖、以石上有墨書三畫、粗大可觀、  
雖風雨不能蝕、傳云呂洞賓跡、

亦詠此可以寄慨云。

自馬棚屋上行。俗名柏洞。人行翠柏中。溪聲山色。豁人心目。如人畫圖。稍上有五角貞石。立山隈石台上。爲十七年立國民黨總理奉安紀念碑。先是十五年戰後。張宗昌卽其地擬立碑頌功。及十七年就其石料爲之。

再上至壺天閣。明爲昇仙閣。卽應劭所謂天闕也。過閣爲迴馬嶺。有坊。過此馬不能登矣。唐明皇乘白馬上下。當時盤道與今異。殆自迴馬嶺下。石級無多。故能乘馬耳。若今日紅門盤

禮嶽登山路幾盤。穹然棚石倚雲攢。不堪俊驥藏虛壁。自有蒼霓掛碧湍。鐵筆勒崖仙跡異。墨痕翻袖閩風寒。只今攬勝神遊遠。嶺霧橫披態未闌。

## 二天門

在嶽陽。一名小天門。凌雲穿洞。上有玉皇閣。俯仰上下。景隨步轉。竟與人世兩界也。而雲橫煙鎖。山危水瀉之趣。至此領略大半。

危梯百磴入旻蒼。宮闕崔巍俯大荒。雲鎖洞門飄細



道起工處。已不能乘馬矣。余另有文致之。若乾隆初次登岱。乘馬上下。則其時巡撫阿里衮。架木爲棧道。可以乘輿騎馬。糜費不貲。後曾降諭切責之。過迴馬嶺。峯迴路轉。步步愈高。東轉爲金星亭。西折爲三大士殿。西北過步天橋。有十二連盤。北爲黃峴嶺。有坊。再上爲二天門。登岱已有半矣。俗呼二虎廟。下倒三盤。爲快活三里。再上又別有天地矣。五大夫松在御帳坪上。御帳坪爲宋真宗駐蹕處。前爲飛瀑。巖下爲雲木橋。瀑

細。烟生壁水起茫茫。山情似欲呈人媚。客袂偏宜襲草香。展轉縱觀忘世慮。不知杖屐屬何郎。

### 五大夫松

在黃峴嶺下。始皇登岱遇雨。避於松底。遂封爲五大夫。五大夫。秦官名。第九爵也。舊傳松有五。今止遺一株。拳曲蒼古。有老龍欲飛之勢。范宗吳勒石表之。考唐陸贄作禁中春松詩云。不羨五株封。則松之有五也。按史記云。

水懸流。澗花瀉珠。而下虹橋。巨其前。東有石亭。懸崖上古松掩蓋。則大夫松也。初學記。漢官儀及太山記。皆云。小天門有秦時五大夫松。現有。是漢時松均無恙。泰山紀事。松舊有二株。蒼秀參天。四圍碧石欄根。無土蟠於石上。萬曆三十年。太山起蛟。失松所在。今稱五大夫松者。尙有二株。殆其遺。仍爲康熙時丁臯保補栽。見乾隆登岱御製詩註。計其年不過三百歲。猶襲秦時封號。卓立名山。亦其託根之得地歟。按史記漢書。皆云休大樹。

封其樹爲五大夫。不聞有五株之說。而贊何

云爾。以今稽古。欲有所定。則請問之山靈。

九爵崇褒謝庇靈。虬枝龍幹絢秦官。明王不是登封侈。謾謾音沉風雨寒。

### 飛來石

五松御帳之間。片石坦焉。而瀑布倒瀉若河。萬歷癸卯。一夕風雨。有石如丸。大可數屋。飛墮於此。泰山原無此石。其五丁挾而置之耶。

下不云松。後乃指爲松。且說爲五株。以訛傳訛。松也。大夫也。藉藉於世人之口。而松豈知之哉。

飛來石。秦山道里記云。萬曆三十一年夏。自山巔墜。此有柯紹泉題識。

處士松、在朝陽洞北。

亦奇之甚也。

松亭亭。石屹屹。偃蓋萬古青。堅確千年歷。故乘風雨夜飛來。不是秦王鞭策激。

處士松

去五大夫不里許、一松獨挺山崖、偃蓋森森、枝幹若虬、每風鳴雨亂、遂有虎嘯龍吟之致。以羞秦勅、故名、萬歷癸卯、一夕風雨、莫知所之、而遺碣尙如故也。

御帳崖。爲宋真宗登岱駐蹕處。亦名御帳坪。有宋時人題御帳坪字。十七年省府在秦。有鹽運署員南海人楊某。刻雲橋飛瀑四字。下署楊某子某十三歲書。因誇耀其聰明之愛兒。遂將此古刻毀去。此真文字之劫矣。

吼雨哦風托遠巔。山猿野鶴共相憐。幽人千古垂芳譽。不道秦封翹楚傳。

### 御帳崖

在岱之中道。一石平坦。上環流水。宋真宗東封。設帳駐蹕。今石上柱穴猶存。近建公署於舊址旁。爲達官中棲之所。顏曰御帳遺蹟。

片石雲中出。蒼崖俯大觀。旌旗餘草綠。帳幄染楓丹。鶴唳山風冷。湍流夜月寒。只今憑弔問。松影露溥溥。

半山亭久圯。此地風景絕佳。多不留意。

### 半山亭

山腰橫聳一巒，似懸似繫，構亭於上，顏曰半山。左有大夫松，淩淩風表；右則蒼石若削，壁立千仞，風響梵音，交從天降，殆仙境也。

危亭日共野雲蒼。四壁天風奏鼓簧。岫裏迷離飛霧近。眼前浩漾逝波長。高嶽翔鳥窺人下。古洞山僧誦偈忙。更有秦松能閱世。晴陰不受俗炎涼。

### 李斯小篆

世所稱泰山秦碑，爲山頂玉女池畔。二世頌功德詔。

書刻石。半山亭下李斯小篆。各金石書未收。或以其地僻。人跡罕至耳。今半山亭久圮。已沈埋荒草。更無人道及之。或以是獨得完好。顯晦有時也。

朝陽洞東爲御風巖。石壁萬丈。下臨絕澗。巖上石藤古松蟠鬱。龍翔鳳舞。儀態萬方。乾隆卽巖中石壁刻其詩。字徑三尺。頤之如雲。林山水畫。嵌小印章。益爲青綠生色。張宗昌以棧林之雄。於十四五六年間督魯卽乾隆萬丈碑左方。

篆在半山亭下。字不多。而上官徵取摩挲。殆無虛日。噫。然可垂者藝耳。

蝌文箸篆誠佳墨。半山猶存隱隱勒。假使流鴻不獨書。苔青蘚綠尤顏色。

### 朝陽洞

洞在半山亭東。深如巨屋。可容廿人。傍樹扶疎。而向陽。故名。近塑元君像於內。只爲丐僧啗飯地耳。

劉字與十全老人爭奇。不知其作何語。但於青綠山水。又似添一小印章。此公在魯。自稱宗昌元年。卽此刻石。亦見其綠林之豪氣矣。

元初劉朗然修道處。下爲三叉溝。

快活三。卽快活三里。以自紅門至絕頂。惟此處平坦。青山四圍。下臨絕澗。景亦最佳。故名。

古洞憐深邃。仙人可覓真。磬韻鐘聲遠。松陰月影頻。

道炁懷空切。登遊意自親。僧貧緣餌食。瓊玉不成珍。

### 朗然子洞

在御帳東里餘。可容三十人。

仙子今何去。洞幽不可尋。清夜啼猿鶴。古樹自森陰。

### 黃峴嶺

衆山聳立。危磴之險。甚於他處。土色黃赤。亦

他處所無。過此則一徑平坦。樹木森列。縱觀

迴馬嶺。迤西爲九峯山。轉  
而東爲十峯嶺。岱史稱古  
雲巖。下爲厲石溝。水南流  
會石經峪。

龍文虎伏石。今佚。

諸山似在洞中。俗名曰快活三。

戟劍峯攢山亂頭。層層丹磴挾雲浮。翠林轉入平如砥。一曲鳴禽韻更幽。

### 迴馬嶺

登岱至此。石磴更危。馬不能上。然山亦不於是而始險也。

蘿蔓依峯石。嶙峋不可攀。人跡尙畏險。馬力自應還。

### 龍文虎伏石



自對松山。經壘水橋。北爲龍門坊。坊東卽大龍峪。衆水鑿峽。飛泉若瀉。北曰鷄冠峯。南曰雁翎峯。北上崖。繞吐水。曰大龍口。大石有罅。如龍哆其口。水自中出也。

北爲石壁峪。兩山夾卽壁立。東曰飛龍岩。西曰翔鳳巖。中爲十八盤。

在岱陽、一、文理盤旋若龍、一、形狀蹲伏若虎、可爲石之鍾靈者矣、

蜿蜒疑變化。蹲伏見咆哮。風鼓雲蒸日。神交在碧嶽。

### 大小龍峪

二峪爲遊人孔道、四望峻山巨壑、蒼崖密樹、繞匝目前、披襟臨之、頓覺另一壺天、小龍峪石硤爲泉水所歸、而飛泉噴瀉、若龍口出、古名爲大龍口、小龍口、

三天門。後稱南天門。自昇仙坊。龍門坊。上視十八盤。雙峯峭立。盤道曲折如垂練。並處高閣下臨。一穴如竇。卽南天門也。

漢馬第伯封禪儀記曰。僕視谿谷碌碌不可見丈尺。遂至天門之下。仰視天門窅邃。如從穴中視天。直上七里。賴其羊腸逶迤。名曰環道。往往有絙索。可得而登也。兩從者扶挾。前人相牽。後人見前人履底。前人見後人頂。如畫重累人矣。

綠樹蒼崖倚碧天。珠飛玉瀉亂鳴泉。遊人疑躡元枵去。號佛喜沾甘露還。壑遞清音聞鳥語。株穿馥氣嗅龍涎。有心擾狎乘雲遠。海上盤徊問偃佺。

### 三天門

在十八盤上、高插霄漢、兩山對峙、萬仞中、鳥道百折、危級千盤、松聲雲氣、迷離耳目、衣袂之間、往有鐵索、爲遊人所依、今皆斷壞、鐵柱猶存、俯視下界、則山伏若龜、河環如蚓、天空

所謂磨胸抱石捫天之難也。所述極登陟之狀。又據此盤道絕窄。自漢時已有之。不知何時易以鐵。今十八盤尚有鐵索。

門內尙有三靈侯祠。通志稱周諫官唐宸爲舞周武也。宋真宗時建。今爲廟。廟門上有偶像。祀西土母。漢應劭云。早食上。隨後到天門。郭使者得銅物。狀如鏡。又方柄有孔。莫能識。卽此處也。

元杜仁傑。天門銘序曰。天門無屋宇。布山張鍊師爲之。經構累歲。乃成。張名志純。號天倪子。布山。在今治

地闊無可名狀。乾坤之大如許哉。

十八盤中仰碧堯。隱通金闕峙元霄。雲橫鳥道松聲沸。日轉天門殿影搖。斷鐵千尋遊屐滑。捫天尺五俗氛消。大觀世界渾無極。衣惹香薰風送遙。

### 白雲洞

在鳳皇山下。蓬元坊。南行數武。石磴陡絕。下可百級。洞勢深窈。人不能到。居民占雲以卜。

晴雨。公羊傳云。觸石而起。膚寸而合。不崇朝。

西南八十里。

天門西爲月觀峯。西偏怪

石攢簇。卽漢官儀及泰山

記。所稱山頂西巖仙人石

闕也。兩石環如屏。曰西天

門。下爲上桃峪。

關廟東北有石坊。明人題

曰升中今廢。

東爲天街。廡而市者數十

家。爲遊人食息之所。漢應

劭所謂東上一里。待木甲

木甲者。武帝時神也。是其

地矣。

今天街。屋舍荒蕪。人民逃

散。十九年。晉軍守山頂。受

害甚大。今子道之民。只有

三四家。遊人亦興登山極

而兩天下。蓋紀實也。御史譚耀。勒石創亭於  
洞上。最得形勝。

洞中時吐白雲翔。巖上聞經集鳳皇。不是居民占卜  
幻。崇朝晴雨紀公羊。

### 石笋

火池南一徑逶迤。下臨深壑。數里許始得坦  
途。約自岱頂西南七八里間。忽開一石。平如  
砥。可十餘畝。中突一石笋。笋之座高三丈。上

感不便。余欲興復之。尙無力也。惟絕頂道士。尙備茶食供客。俗不可鬻。邇皆無字碑也。

迤北舊有五賢堂。祀孟、荀、楊、文、韓。五子。傳爲蘇明源。讀書處。後卽其地建行宮。遂廢。

自天街北。爲鳳凰山。其南爲白雲洞。可圮。再西爲象山。爲鎖雲巖。又名雲窩。卽白雲洞。

岱頂西峰新建萬壽宮。爲萬曆四十二年建。祀九蓮菩薩。卽萬曆母后也。有大

又起一座、高二丈、再起一座、高丈餘、笋之巔、

一松挺蓋、枝葉橫盤、亦如下座之寬、一水繞

迴環流四壁、藏雲獻媚、鬢鬣離奇、真壺天之

別境也。

層層石笋與雲齊、偃蓋虬枝覆不迷、徑窄穿崖難策

杖、遊人幾得一攀躋。

### 萬福泉

岱頂西峰下、新建萬壽宮一區、泉從石穴湧

銅鐘一有御制讚。崇禎十四年復增祀習上菩薩。卽崇禎之母也。久圯。銅像今在城西南靈應宮。亦明時大璫所建。久廢。氏二十年有濟隆裕后大璫張某捐資八千元重修之。銅鐘今在後石塢。按崇禎十四年清兵入關擾及直魯。李自成張獻忠塗炭中原。舉盜如毛。國勢已岌岌可危。尙爲此無益之舉。國將亡聽於神。此其例歟。

出甘冽異凡。黃冠秘之。近中貴汲以羞上。賜名曰萬福泉。俗民掬之澣目。謂可却病。亦水之聖者矣。

新祠開萬壽。地脈細流通。斟酌疏靈醴。淵源福閼宮。  
竈觚烹石白。花邊刷泉紅。蠲疾非關橘。傳書或隱龍。  
斝罌勞驛置。調鼎契宸衷。賜額來雲外。祥光徹澗中。  
涓涓邀錫祉。澈澈兆年豐。澌咽仙韶並。甘醇沆瀣同。  
玉盤澄霽月。溪藪簸輕風。元貺酬難竭。重湫澹不窮。

碧霞元君祠。古俗巖上廟也。宋稱昭真祠。金稱昭真觀。明洪武中。號碧霞元君成宏。嘉靖間。額碧霞靈佑宮。元君究爲何神。傳述不一。以爲黃帝所遺玉女者。瑤池記也。以爲太山神女者。博物志也。劉禹錫送張鍊師詩。久事元君住翠微。唐時已有元君之號。蓋由來久矣。

明時有香稅。人納稅銀一錢。解戶部。本省祿餼亦取給焉。太山祠宇修繕亦賴之。雍正時裁革。

元君廟正殿。明劉定之記。略稱銅梁鐵瓦。太山小史

痕映山獻瑞。石罅鬼輸工。倚杖流連久。塵緣一洗空。

### 碧霞元君廟

在岱頂西南下三里。宋眞宗東封所建。至明

累朝修葺藻麗。而制不大。悉鐵瓦銅磚。恐剛

風易損也。一歲之內。四方祈禳。捐施者。不勝

數。有司設監守。作惟正之供。而東都祿餼。時

亦取給焉。

三入天門上。風剛鐵不堅。檟題凭漢杏。旛旆與雲駢。

稱鐵瓦銅磚。小史作於明崇禎時。可見明時尙未易以銅瓦也。今殿爲銅瓦。宏麗較明時又過之。鼎敘泰山道里記云。正殿五間。像殿及蓋瓦鴉吻簷鈴之類。皆範銅爲之。道里記作於乾嘉時。正殿鐵瓦易以銅瓦。當在清初明矣。及其瓦制銅色。與在靈應宮保存之金闕。卽明時山頂之金殿。及保存之九蓮菩薩各銅像。如出一手。而清朝修工各記。並無範銅之串。當係明高曆年萬壽宮之遺物。清初萬壽宮毀。遂移其銅瓦於碧霞宮乎。

布施渾無地。祈禳洵有緣。神威原赫奕。非藉地靈全。

### 金殿

在元君殿墀中。創於明萬曆間。中官董事。制做武當。突兀凌霄。輝煌映日。然時值大禳。白骨溝渠。而錙銖以入。泥沙以出。諒聰明正直者。不以金靈也。

八寶世所珍。五金神不貴。玉女自清虛。安用重耗費。歲祲殍溝渠。蓬蓬亂如卉。股民築金樓。聖慈何所慰。



按碧霞宮正殿五間。重簷八角。爲龕三百六十象。周天之數。十五六年間。張宗昌重修之。甚盛事也。包工人與監工人共竊二十餘。殿既縮小。而例用鐵板。易以木。銅油灰。易以水。省工減料。工成後。卽滲漏不堪矣。余往來山上。居民向余言之。既而在濟南得龍形銅物。卽工人竊出之殿上瓦飾也。人心如此。古蹟之保存。豈易言哉。神而有知。當視其魄矣。又按王阮亭書中。有吳梅村死爲太山神之說。爲千古創聞。太山蔚然深秀人。

### 周觀峯

在岱頂碧霞宮西。都御史胡公勒石誌之。然舊志亦失所在。意者觀周宜在岳西耶。

岐山點點倚天青。王氣應知毓地靈。一線黃河通漢遠。千秋青史泣麟經。

### 吳觀峯

在岱頂東。望閭門白馬。此或其地矣。今雖無孔顏之畔。而望吳懷想。寧無忠憤之感。

仰之與父師等。其神應聽明有文采。卽幽冥刑賞制度。非人世所得與聞。管領名山。當不能以韓擒虎爲闕羅王之例爲之。何則。闕羅王是曠相。怒拔山兮氣蓋世。卽其人。卽其神。皆曠相也。一也。梅村一生文章風流。學者仰之。如太山北斗。當如石曼卿爲芙蓉城主耳。果爾。則明明在上。主宰萬靈。尙重毛錐子乎。會凌絕頂。當通帝座叩之。

白雲堆裏出危嶽。練影搖搖未可尋。莫道子胥酬主拙。雙環猶見古人心。

### 秦觀峯

在岱西、舊志無考、

西瞻紫氣滿函關。百二山河指顧間。因憶阿房宮裏主。何緣二世遽蹢跚。

### 日觀峯

在岱頂東、里許、距陽谷不知幾千里也、五鼓

觀海亭久圯。

可見日出，銀波澎湃，金輪升沒，隱現射人眼目，泊升而人間尙稔睡未曉，真奇觀也。今構

觀海亭於上。

玉帶千環沸海瀾，扶桑隱現谷風寒。居高遠望應先得，回首雞吟夜未殘。

月觀峯

在岱西，與日觀對峙，而危聳更甚，其義則取月朏庚方耳。訛曰越觀，以有秦觀吳觀之稱。

舊稱太平頂。俗名玉皇頂。  
古太清宮也。絕頂舊爲神  
殿所掩。明隆慶六年。萬恭  
撤殿。移於巔北。出巔石而  
表之。

月觀峯上月華流。子晉笙飄仙韻悠。竚看不知身世  
處。輕裾風曳桂香秋。

### 泰山頂

岱頂剛及半畝。而羣頂巖巖。不下數十。然皆  
讓高。只有天在上耳。舊勒曰。即天。侍郎萬恭。  
表曰。泰山之巔。景難名狀。登者自得。

半畝平開集霽烟。諸峯無過此峯巔。帝王柴望千秋  
盛。不在殘筆表即天。

玉皇廟前。萬松侍衛。可見  
太山絕頂。在明末時之勝  
景。致萬曆年刻岱史。孔子  
廟圖。廟前古松二株。證以  
後石塢之多松。當年萬松  
侍衛。絕非虛語。又致趙仁  
圃先生日記。及自注遊太  
山記。先生少時尙存五六  
株。及老年登山。已無存者。  
是山頂之松。在清初時尙  
見之。大概太山松柏。明末  
爲兵匪所伐。存者蓋寡。崇  
禎十七年。李自成黨羽破  
城大掠。又順治四年。匪滕  
大鳳劫城。其時兵匪往來。  
屯聚山中。常與十五六七  
年。張孫所部駐寨。伐山上。

### 玉皇廟

建於山頂。門一楹。殿三楹。配如之。後廠一軒。  
爲遊憩之所。廟之前。萬松侍衛。汶泮之水。交  
相襟鎖。烟嵐變幻。峰嶂差義。不可盡述。後則  
萬山擁護。起伏層層。可遠千里。而翠柏蒼松。  
雜遝其間。披以天風。和以鳥韻。覺白雲片片。  
從足下生。真不知人世之有蓬萊矣。

岱宗高出蒼烟杪。齊魯茫茫青未了。上有琳宮祀玉

古樹作薪者。同一薪傳也。今自岱宗坊上至壺天閣。所有古柏。爲乾嘉年所栽。紅門有碑。紀其事。現存者。共有二萬餘株。

今山頂無樹。惟孔子廟有海棠一株。亦數百年物。夏六月始開花。元君殿後有棟樹一株。他無有也。

山頂古多松。宜松。既如此。今林區已將太山有樹區。字劃歸林區。無論公有私有。設警管理。山場樹木。爲林警專利之品。與人民時起糾紛。而樹不加多。且嘗荷斧入山。而美其名曰整枝焉。噫。

皇倚欄呼吸通天表。四顧峯巒爭繚垣。虎攫獅蹲龍

夭矯。突兀尊前一几橫。烟霞俯視徂徠小。鄒嶧崕嶮

滄海遐。汶泮分流盆與沼。松障雲屏屏幾層。高居絳

節朝昏杳。簇簇羣峯拱護齊。瓊瑤納陛金棖題。經聲

梵誦紛天樂。幡影爐烟日色迷。紅塵不到俗情遠。下

隔濁世千雲泥。長生有緣帝有感。蓬萊何處尋丹梯。

### 登封臺

一在嶽頂。歷古帝王登封所築。今玉皇祠下

小碣、勒古登封壇、一在日觀峯。傳云宋築石  
函、亦題曰古封禪壇。

巉巖萬仞天中起。上有高臺烟霧裏。指點相傳漢武  
皇。燔柴秩祀崇壇壝。玉簡金書不可求。穹碑矗立東  
山頭。由來七十二君事。千年冷落同山邱。幾度登壇  
尋古蹟。縹緲孤高塵世隔。豈是山靈詞護奇。深藏秘  
檢雲生白。白雲搖曳繞壇前。呼吸猶疑動九天。欲效  
相如請封禪。君王已自卜長年。

無字碑。顧亭林辨爲漢武帝立石。文載其山東攷古錄中。碑西南角稜上。去地數尺處。有一帝字。大寸許。體類吳興。不知何時好事者爲之。今正面有尺餘大。黨權高於一切六字。爲十七年省府在秦時。山東省黨部所製。無字碑已變爲有字碑矣。殆非黨權高於一切。無此偉力歟。

### 無字碑

在岳頂登封臺下、秦始皇所立、絕無字痕、或曰、秦皇功德難名、或曰焚書誅字、或曰石表、或曰神主、或曰禪文在內、此碑函也、或曰金書玉簡在下、故石鎮之、咸疑莫測、石色瑩白、不受苔蘚、非秦之產也、至今居人頻見碑中發光、金霞射目、內大篆數字、恍惚不辨、卽之則無、離之復有、山靈示人以異哉、



朱晦翁石跡。今佚。

何年琢石植巖隈。未勒蟲魚豈乏才。玉質有靈呈秘篆。神工無迹惹莓苔。焚書雜霸功難紀。並海龍輿去不迴。幾度摩挲傷往事。登封雲氣共徘徊。

孔子崖廟

在岳頂玉皇廟西下半里。孔子小天下處。或此地也。有朱晦翁石跡。嘉靖間尙書朱衡謀祠祀孔子不果。洎萬曆間。鹽臺譚耀。按臺毛在。命有司舉行之。悉如學宮制。原有銅聖像。

一座、配以四大賢、庶宣父登臨之遺跡、得並  
泰山終始矣、柰殘毀日久、仰承者、迄今未見  
底蹟也、

聖道高千古。遐觀境宇徵。試尋振衣處。傳聞查難憑。  
但有千仞崖。佇立豁飛騰。邈焉小天下。幾點青鬚鬢。  
顧茲新廟貌。豈不真儒興。夷然等舍築。纍上同天升。  
竭彼煥金碧。非立卽佛乘。載瞻空亭像。吾道寧夷陵。  
願俾後來者。傑構適峻增。過化仍存神。千秋欽服膺。

明時有徐大用者居山下。開店業。有遠客酬願捨其子。大用匿之。託以神佑。得不死。後此子貴顯。事之如父。大用之子及孫。皆以文學顯。人謂爲陰德之報。事見明宋森著泰山紀事。今其子孫繁延。白峪徐氏其後也。

十九年戰役。曾軍以一旅守城。以一旅守山。沿盤道設防。山頂玉皇頂、孔子殿、碧霞宮、皆爲營房。天柱峯、攬轡置砲、十八盤亦掘壕置機槍。守防之固如是。然

### 捨身崖

與日觀峯相聯、三面陡削、絕無尾徑、中有石突起數丈、愚民謂之仙臺、每有踴躍而捨身者、予固未解、近尙書何公、設牆以屏、因樹碑而易名、曰愛身臺、

網常生死重千鈞、何事無端說捨身、一自短垣圍絕險、不教漁父再迷津。

### 僊人橋

薪米皆缺。時六月陰雨。山頂寒如多月。兵皆飢寒無戰心。又徧山搜衣糧。山居窮民恨之。遂募國軍由捨身崖。五花巖等處。襲之。晉軍乃由山後遁去。古蹟毀壞無數。山林浩劫。自開關以來未之有也。

在捨身崖西、兩崖對立、中斷丈許、澗深千尺、兩崖各探片石、中復懸一石以接之、是爲橋、險不可涉、有用血氣者、時亦登躋、無損造化之巧、殆非人力所能、倘松風月夜、有子晉之笙、予其洗耳以聽、

三石兩崖斷若連、空濛似結翠微烟、猿探鴈過應回步、始信危橋只渡仙。

試心石

早起登望海石觀日出。景最佳。石南爲古封禪壇。再南爲乾坤亭。又南至捨身崖。

仙人橋西、危崖萬丈、有二小石連於上、人或

登之、則動搖若仆、無不魂飛、俗云、有香火之

誠者、履之自穩、此亦天地之至奇、至險、無亦

土民神其說耶、

心動石。石動心。風旆總秘密。人物閱古今。亦知坦途

曾有蹶。寧無利涉過灑瀕。

### 望海石

岳頂東南、一石、長丈許、獨探懸崖。危聳之險、

文獻通考。太山玉女池在  
太平頂池側。有石像。按古  
玉女池。屬大關祠基。迤掩  
於正殿龕座下。

遊人倍爲悚慄。然夜半登之。亦見日出。海水  
盪漾。自然隱現目中。

蒼崖晴望迥。一石獨崔嵬。面海日初出。凌風潮欲來。  
女媧鍾未煉。秦帝鐸空催。不盡乘危懼。微茫首重回。

### 玉女池

池在岳頂。元君祠右。深滋不涸。傳爲碧霞手  
澹。或亦澣濯地也。豫章謝廷傑勒石紀焉。

琳宮高揭碧山岑。祠畔靈池歲月深。藻色綠縈元女

秦篆李斯刻石在玉女池西。後置碧霞宮東廡。乾隆五年順災失所在。道光間邑人柴蘭泉先生暨修山頂工程。潛玉女池復得之。只餘九字。臣斯臣去。殘味死請等字。爲文記其事。書石立岱廟右。今邑令徐宗幹跋之。嵌秦篆九字於借巖環詠亭東壁。並摹舊摺二十九字本。嵌亭西壁。光緒十六年有盜竊之時。邑

髮鏡光清徹道人心。翻疑借液銀河近。肯信涵虛玉露侵。恍惚水雲飛白篆。冷冷清况起長吟。

### 秦篆碑

在玉女池西。始皇二世頌德文。李斯書。按宋劉跋自序。謂篆有二百二十二字。其可讀者。百四十六字。今皆湮沒不辨。予有志刮磨。而未逮。願公諸同好者。

嬴帝東封舊。猶餘池畔碑。隸人書剝落。燔告石參差。

合爲毛蜀雲。大索十日。石不得出境。盜棄石北門橋下。乃移道院中。余有光緒十六年初獲石時。搨本後。繼之。汗有李古漁老人跋之。已久流落人間矣。今石在東御座。余擬置岱廟大殿。與四壁宋畫相輝映。亦奇觀也。

磨崖碑下段三尺許。字稍異。傳爲冬月搨工。燬火蝕。

短衽虛泥檢。亡秦憶讖詞。不知明滅字。添得水聲悲。

### 北斗臺

在岳頂元君殿西。剏於明萬曆中官之手。臺起甚危。盤折而上。臺下四虛。炎夏如蔭。義取泰山北斗。是耶非耶。

臺高矗起五雲翔。斗柄斜侵衣袂涼。暗度金樓沉篆馥。瀟瀟仙丈看飛揚。

### 磨崖碑



之。遂不全。濟南舊府志云。爲葉彬補書。共百八字。

林淳以忠孝節廉四大字。毀蘇頲頌。昔人謂係其家堂中物。不應刊之名山。蓋深疾之也。余有泰山災石記之作。專記此類事。尙未暇校正付梓也。

摩崖碑玄宗祀太山銘。尙完好。惟碑後從臣題名。爲宋元明清人。刻字鑿毀。而宋元明人題名。又爲近世刻字鑿毀。重重疊疊。爲名山之差多矣。東封朝覲頌。

一在岳頂、東岳祠後、唐玄宗祀泰山銘。八分

書、字五寸許、甚適逸。一在崖右、唐蘇頲撰、東

封朝覲頌、字徑寸餘、筆亦莊雅。近閩人林淳、

勒忠孝廉節四大字、覆於古刻上、錢削幾盡、

二碑上官競相椎搗、遊士每以不獲爲感、而

此竟遭此厄奈何、

嶽帝祠前雲影白。開元天子磐崖石。左碣穹窿紀秦

山。右碑却頌東封蹟。文采風流顧盼新。汎瀾詞翰俱

自林燔毀後。至清乾隆刻詩於上。清末學使裕德。刻字於旁。後又剽去。此石遂一字無存矣。備詳余泰山吳石記中。

絕頂西里許。漢書郊祀志。大山川有嶽山。小山川有嶽。唐段成式酉陽雜俎。明皇封泰山。張說爲封禪使。女坼鄰。祿本九品官。驟遷五品。賜耕服。明皇怪而問之。黃旛緯曰。此泰山之力也。俗稱外舅曰泰山曰丈人。本諸此。

名碩。千載荒唐繫仰思。臨摹勾擲尋遺畫。無乃山神失戒嚴。喧厯俗筆紛狼藉。蒙霧千金明月珠。頓令奇寶遭奇厄。我來惆悵倍傷懷。何似當時土重埋。縱然不受人欣賞。猶得神全伴碧崖。

### 丈人峯

在岳頂西南。巨石特立。儼然人狀。故名。

試問此丈人。岱宗何所起。脈出崑崙巔。泉通滄海底。造化毓陰陽。死生在蒿里。玉檢總難憑。金書末足侈。

堯觀當以字義解。不必以  
人實之。

虞封猶可鑿。秦禪能無滓。國步有天司。功德非山紀。  
豈其七十君。可已而不已。願破千古疑。爾我證元始。

### 堯觀臺

在岳頂東北十里許。玉女山頂平坦若臺。或

傳堯封禪時登此。

霓旌登望駐山椒。恍惚班行岱色搖。千古御龍留帝  
澤。寒烟松沸起洪濤。

### 玉女山

卽後石屋。亦曰後石塢。

黃華洞在堯觀臺前。

後石塢萬松環列。景趣幽勝。有碧霞元君墓。爲明時大儒所爲。甚可罕。蓋當時重修碧霞宮。易元君像。以佛像埋此也。

遊後石塢。由丈人峯北去。下亂石溝。過避塵橋。沿崖逶迤。卽至景物幽勝。如入洞天矣。去絕頂十五里。道皆崎嶇。非足健者不能往也。

在岳頂東北十里許。傳爲玉女修真處。卽舊

黃華洞也。曲徑委蛇。圭門清雅。松挂懸崖。泉

飛古洞。更有岑樓凌漢。石磴穿霄。風聲鶴唳。

俗骨渾忘。斷緣住此。安得不仙。崖下一窟。冷

水涓涓。飲之心肺自涼。題曰雲根靈液。

碧蘿翳丹磴。千盤不可數。玄猿援樹啼。蒼鶴伴岩舞。

一徑小門通。另入神仙府。靈液瀉雲根。飲之清肺腑。

偃蓋橫山腰。結之驚風雨。人傳蓬苑奇。此或堪匹伍。

摩雲嶺北。爲明月嶂。泰山紀事。宋張景巖結茅隱此。名探芝庵。旁有石。色如瑩丹。名燕脂石。又北爲懶張石屋。傳爲張三丰修煉處。

優游忘身世。俛仰懷今古。玉女能修真。追日效夸父。  
願得假年長。從容振六羽。

### 明月嶂

在岳北。羣峯蔥翠。點點秀列。儼然一空靈屏障。非久事棲遲。不得若個之妙。

雲壑風濤六月寒。爲憐探勝遍盤桓。脚盃對景斜暉映。恍似金輪沸海瀾。

### 懶張石室

在岳北，相傳有懶張道人，修煉於此，後白日  
飛去，今故址依然。

懶張道人椽數廡，爭傳此室搏六羽。鉛龍汞虎無處  
尋。草色蒼聲相媚嫵。

### 鶴山

在岳頂北十里，林木茂盛，爲野鶴棲遲之所。  
人跡罕到，如值之，則驚翼摩空，長鳴天表，亦  
一快心賞目事也。

疎泉白石樹清幽。來往靈禽最上頭。聲徹嶽雲霄警  
露。飛凌海月羽橫秋。王喬一去仙踪遠。華表重歸世  
路悠。爭似此山棲喙穩。夢魂何必遠丹邱。

襪山

岳北十里許。大山負小。有襪子狀。故名。亦山  
之幻也夫。

真假何須辨。形似尙可名。石山如有意。骨肉忍無情。

孤山

孤山在明月嶂西。東北爲  
天牢嶂。

岳北十里處、孤標獨挺。有崢嶸莫與之勢。

一峯峙嶽陰。曠然無與侶。雲霞自卷舒。何事重島嶼。

天牢

岳頂北十里餘、四山高險、中壑陰暗、爲天日  
不經之地、雖炎蒸、冰凝不解、故名。

環疊烟巒畫結陰。葦蕪一望自森森。冰凝六月深崖  
冷。惟有猿啼伴鳥音。

仙人寨



一在嶽頂西、一在岳頂北、俱可容千人、

絳節霓旌覲太虛。何年曾此集仙裾。崔嵬壘石闌樓  
鶴。滿壑烟雲任卷舒。

### 龍口石

兩石相對、勢甚巒岿、而清泉中噴、激盪曲瀉  
之妙、宛出龍口、飲之多甘冽焉、

嵯岿傑石兩凌空。中有流泉一線通。聳插碧崖龍引  
吭。亂飄青嶂練隨風。借來誰擅探驪客。獨酌還思滄

茗翁神醉斜陽迷徑草。悠然適與赤城同。

胭脂石

在岳陰、赤紫之色、宛似胭脂、雖風雨不能剝也、

天巧不可測。怪石自生妍。深岫茸茸地。胭脂點玉鈿。

金絲洞

在岳北九十里、洞容百餘人、邱長春煉修之所、

按泰山道里記。對松山東  
有松巖。老松森疏。陰翳蔽  
日。西北有婁子洞。

禮嶽白雲封。言訪金絲洞。中有還丹人。騎鯨或騎風。

### 婁敬洞

由岳頂而西、涉險蹈危、行可百里、衆山巒峴  
之中、漢婁敬隱是、旁一洞出硝石、人亦未之  
取也。

西都定鼎君謀遠。公主和親漢策非。却喜封侯身便  
隱。洞門雲去鶴同歸。

### 桃花峪

在岳之西北、二十里、山徑僻窅、峪多桃花、武

陵谿、天台塢、倘亦若是否、

一徑逶迤絕世誼。紅霞燦爛迎朝暉。迴環疑別一乾坤。玉洞天桃千樹繁。春來妖冶迷香魂。花飛或是武陵源。卜居得住此山村。看花更得對芳樽。頽然醉枕花影翻。醒來何羨過高軒。天倪真人古道存。相傳漢代留侯孫。高隱山中布衲溫。閑摘桃實當朝殮。因茲悟徹五千言。超忽白日登大門。我來久憩覓仙痕。龍

鑿鶴馭難攀援。倘得真人有後昆。晤言一解心憂煩。

### 石馬山

在岳頂西北十五里，以形似故名。

紫雲深處石如駮。不受金羈臥綠苔。試借秦王填海策。乘之徧閱九埏垓。

### 西橫嶺

在岳頂西，削壁橫立，連亘而去，恍若山屏，亦奇觀也。

西橫嶺、登天柱峯，可見其勝。

西橫嶺上看山奔。斷斷聯聯勢若騫。羅袂寒生因挹露。輕風微送馥蘭蓀。

黃伯陽洞

在岳頂西十五里。戰國時黃伯陽隱於此。山多奇峭。人亦少有遊者。

古洞烟霞迥。高人嗜隱偏。厭時矜舌辨。獨此契元詮。黃鶴寧同姓。蒼崖共紀年。悠悠行路者。肯此憩吟鞭。

九女寨

在岳頂西、山勢崔嵬、險峻特甚、而一峰最高處、傳謂九女避兵於此、

千峰攢峭接青雲。虛寨曾迴九女裙。不獨避兵還避世。花香草綠自氤氳。

### 芙蓉峯

岳頂西溪、有層峯如芙蓉、秀色可餐、遊人罕到、良稱異隱云、

諸峯多萃嶺。此巘秀堪餐。雲出江橫練。芙蓉映碧湍。

仙趾峪

一名馬蹄峪，在竹林寺山後，里餘，有仙人草履跡，長尺許，馬躡跡長五寸許，皆顯然可見，馬跡人踪印石臺，漫將奇幻起繁猜。名山自是饒仙杖。碧草應須護繡隈。

東百丈崖

在岳頂西南，危聳可畏，而瀑布匯瀉，自天紳泉來。



竹林寺爲太山古刹。莫知所肇。元元貞初僧法海。明滿空禪師最著。明吳經城重修記中有云。蒼竹千竿。銀合雙挺。久已蕩然矣。張宗昌督魯時。有兗州鐵張培榮。曾其夫人爲無極真。

瀑布銀河瀉。危峯玉筍攢。無論高百丈。杪出白雲端。

### 西百丈崖

與東崖相去約三百步。高殆十倍過之。東崖南向。西崖東向。遊三陽竹林諸處。其便道也。東峯矜峻拔。西岫更嵯峨。不盡登封帝。留將石再磨。

### 竹林寺

州西北二十餘里。三陽菴之後塢也。小徑沿山。清流夾道。蟠曲羊腸。景隨步換。抵寺。四水

人立無極廟於此。廟中尙有其夫人之蓮花座。當時廟成。其夫人衣袈裟坐蓮座中。鐵守使率所屬縣官紳。頂禮禮拜。並爲刻無極真經。首印無極真人道裝像。下印其所謂無極經語。散佈僧俗間。亦季常之特殊者歟。余嘗至其處觀之。滿室土偶。上天下地。聚於一堂。大門內有鎮守使功德碑。蓮座尙存。余無以名之。佛入石洞。古寺在石壁不可尋。或早知後世之劫歟。

登天柱峯頂。天氣清明。西

參天、朱櫻滿地。晨鐘晚磬。另一凄清。傳云古

寺在石壁、洞前寺遭回祿、佛入石洞、門閉而

不可尋、迄今雲霧烟雨時、猶能遙見舊日樓

臺、神哉異哉、

一步一流連。無生覓老禪。攢峯陰覆地。喬木勢參天。

鐘磬猶堪賞。幻泡未能傳。只今烟雨日。棖角影中懸。

### 天柱峯

岳頂西南隅、危石高聳、蒼然若商周鼎彝、而

可見靈巖。南可見大汝。北可見黃河。有振衣千仞之勢。真奇觀也。去南天門咫尺之遙。然遊人罕有至者。

兀立有柱石風、

獨立諸峯上。巍巍天與齊。雲飛無隱現。風撼不東西。秋半聽鳴鹿。晨初逐曉鷄。人驚難措足。一瞬我攀躋。

傲嶽山

在岳頂西南。其石嵯峨轟轟。至御帳俯視之。嶙峋滿目。頗稱雄輔。沿山而下。則色色奇僻。尤動幽人策杖之思。

臣主由來不等夷。高卑之勢見威儀。傲嶽挺峙天門

天勝寨上有張旗石。演武場。及柱窩碓磳之蹟。元初僧通慧律師行全。結茅於此。久廢。民初有女子修道於此。不入城市。信者甚衆。其地俗名屬子崖。

下。儼似霍光芒刃時。

### 天勝寨

在傲峽山前、崔峩特起、坦處可容千人、昔赤眉劉盆子、聚兵於此、寨前一澗、中斷、扯去浮橋、則人不可渡、寨巔蒼松數圍、危然物表、今存旗眼碓磳之跡、至缺金斷鎧、樵子輩尤能覓之、

絕壑危峯磴石荒。天開雉堞儼金湯。旌旗據勝空稱

漢符命興劉業有王。歇盡霸圖雲書黜。尙留餘恨月昏黃。只今殘鐵山樵覓。風雨虬枝洗翠蒼。

### 仙影崖

在傲唼峯下、山皆蒼石、惟影白潔、兩影對立、鬚眉欲飄、唐巾大袖、宛若凌雲、遠望極真、漸近則微、手摩面覲、一無所有、此或山靈示異、而以有形無形之間、昭之法相耶。

面壁禪宮異。仙崖鏡石瑩。不勞人拂拭。瞥睹影分明。

嶽帝留形幻。山靈寄爽英。飄飄憑日觀。端拱儼天成。  
衣染古烟碧。神凝秋水清。虛無乍隱現。遠近失將迎。  
意適終難擬。光搖恍復驚。涉空淪妙理。着有滯無生。  
天宇澄澄闊。滄波渺渺平。何時肯握手。崖際試班荆。

大峪

在傲峽山竹林寺下、卽西溪路也、有仙影天

紳諸景、宋元諸詩刻尤多、

巖松澗草路迴環。吐納嵐烟獨此山。豁盡倦眸容曠

傲。等閑歸去又重攀。

仙影石

在試劍石旁，其影巾劍顯然，伸一足而座，然石平如磨，無斧鑿痕，而影之真切，則如勒焉。取劍而試者，或此仙也。

仙服條條坐翠微，繡緜時逐野雲飛。祇今逆焰銷難盡，肯借魚腸振遠威。

試劍石

在大峪口、傳謂仙人取匣中劍、斷劈此石、今半仆於地、而文理若中分、殆非人力所能致、鑊邪犀利吐青霜、誰識神鋒匣裏藏、仙跡欲昭千古異、試將危石裂蒼蒼。

### 劍匣石

大峪之西、有方石、如匣、相傳匣有寶劍、一夕風雨、爲仙人取去、

誰人刻琢石函方、中有青蛇夜吐光、一自神仙攜去



後。至今風雨遶瀟湘。

中溪

其源出黃峴嶺下、總會諸山谷水、始瀉他流、  
響玉淙淙澗底幽。何須簫鼓競浮舟。中流不逐東西  
瀉。百折無回皓月秋。

忽雷灣

在西溪、天將雨、灣中雷聲迅發、則霏霖莫遏、  
澄潭窈窕湛清華。忽送雷聲過別崖。自是雨師神用

巧。風霆不架阿香車。

西溪

其源出岳頂、西匯百丈崖白龍池大峪諸水、  
一派傍分在水西。寒烟異草接長堤。曹溪自是曇雲  
鬚。兩地遊神聽鳥啼。

天紳泉

在傲嶽山百丈崖下、泉水由岳頂西溪、流至  
崖巔、瀉布倒懸、若垂紳焉、

三陽庵。嘉祐中德藩建。有東阿子慎行碑。爲黃冠修真之所。路險峻。遊人罕至。又有蕭大亨碑。志失載。

松爲毛髮石爲身。閱盡氛氳不染塵。峯削如圭司地軸。泉飛似練服天紳。

三陽菴

州治西北十五里。磴道崎嶇。林木蔥茂。殿宇亭榭。悉皆委巷。俯觀下界。滿目山河。另一奇幻。

風來樹裏沸洪濤。滿目河山興自豪。野蕨味冲消俗念。黃冠致逸不勞騷。

讀書臺。爲宋孫明復石守道講學之地。在唐爲棲真觀。周朴居之。明立三賢祠。後又增祀宋青岩趙仁圃。今稱五賢祠。久廢。二十年重修之。余題聯云。七二代封禪帝王秦賦漢賦。遍看綠水青山。何處是列朝疆土。五百年挺生名士。先之後之。各有文章道德。常留得借旋祠堂。

五賢祠東水滸。名投書澗。西名香吟。

### 讀書臺

在普照寺西北。過投書澗。有石方坦。高可數丈。胡安定公讀書處。近姑蘇李果勒八分書於石上。

度壑尋遺跡。臺平翳薜多。古人讀書處。吾輩漫相過。斷簡雲來續。長吟鳥和歌。窮經他日事。世道正嵯峨。

### 投書澗

普照寺後澗。以投書名者。胡安定讀書是處。

接家書見平安二字、輒以全書投澗中、李果

亦刻澗名、八分書於石、

野薙芸芸綠間黃、當年習靜任亡羊、清心不逐家緣

擾、澗底猶騰翰墨香。

### 楊老園

在岳陽、山徑危仄、石崖險阻、昔楊老避兵處、

山徑仄石欹、荒圃晴烟曙、楊老何年人、此是避兵處。

### 普照寺

普照寺有六朝松、最著、明

楊老園。俗名楊家塢。

有滿空禪師。清有僧元玉。號石堂老人。所著有石堂集。余爲校正刊行。余少時父母鍾愛。列名僧籍。師理修名。余曰義琳。今寺僧尙以佛禮待余。余亦以長老自居。不自知爲俗爲僧也。普照寺西院有松偃蓋。若棚。名師弟松爲理修上人。入廟時植。有偈云。僧栽松。松蔭僧。你我相度如同生。松也。僧僧也。松依佛門。論弟兄。

凌漢峯。前爲普照寺。西爲投齋澗。峯下有墓田。余徐夫人葬處也。十八年秋營

距廣生殿西不數里、兩山環抱、一澗低流、密

塢櫻桃、紅珠綴綠、每初夏時、遊人載酒、環聚

如蟻、雖繼日賞之、曾無厭態、

化城多勝地、暖鳥颺薰風、瑤草環崖綠、珠櫻透刺紅、

普光知大乘、慧照見真空、澗底流泉奏、篔簹若未工、

### 凌漢峯

岳西麓普照寺後、孤峯突起、高插霄漢、如騫

之狀、更覺可人、

奔營齋。與小妻梁。幼子鹿。居山中數日。志氣消磨。時作避世之想。而俗緣未盡。俯仰人間。山靈得勿笑我。也。十九年夏。土匪佔秦城。余來濟南。以是因緣。又誤踏紅塵一脚矣。

拙哉求仙者。茫茫走如鴛。何不登此峯。金盤接甘露。

### 白龍池

在傲嶽山趾、廣數尋、深莫測、池上有龍神祠、歲旱禱雨輒應、春秋祀焉、按察黃鰲刻石曰  
霖源、萬曆癸卯、一夕大水、漂溺數百家、池爲沙石所塞、水亦隨涸、今當事每有濬議、然竟牽於築室、此龍之阨也、豈惟不能九天、而亦不能九淵矣。

白龍有池龍自靈。池塞龍去蜚冥冥。澄潭不復鷗鷺  
下。崩岸祇有蛟螭腥。縱橫亂石隘空碧。蒙茸蔓草浮  
烟青。靈脈涓涓蔦澗去。神祠落落凌晨扃。蛙聲不卜  
水與旱。馬鬣徒歎風兼霆。由來地勝賴人傑。可使龍  
神但聽經。

### 石舟

一在白龍池上、一在岳東南傅家莊、形製悉  
如舟式、且蒼蘚天然、絕非人力、以石爲舟、倘



山靈有知。予其操之遊五湖之間。

火裏開金蓮。巖前駐石舫。藏壑事更奇。扣舷發深想。  
鼓浪蹙崩沙。停橈牽宿莽。千載誰揚船。我欲附攸往。  
泛覽周五湖。青冥恣滉漾。乘風歸去來。飄然謝塵鞅。

### 高眞院

在岳南青帝觀後、舊名曰金山高眞院、近俗  
曰眼光殿、然山路漸高、遠望之、覺烟雲微茫、  
迷離可掬、且去城甚近、遊人不苦於登覽也、

高眞院。今爲中山紀念林。

宋真宗加青帝懿號碑。久佚。友人葛芸庵覺得之。今存東御座。

香林棲碧宇。曠古事高真。嵐翠空中色。曇華象外身。  
徑危懸石細。松老得枝新。城市仍非遠。寧辭蠟屐頻。

### 青帝觀

在岳南麓。距州治三里許。宋真宗時。加青帝  
懿號。曰廣生帝君。基址高聳。殿宇宏麗。儼若  
帝居。禱祠者輒應。按神卽漢廣所祀五帝之  
一。考之漢書。及宋天文志。青帝卽天神也。而  
東嶽其屬焉。此香火之由盛。而奔問者之不

乏也。

萬國蒼隲此稟生。飛甍金碧倚雲平。輪迴自古司東嶽。懿號訛傳兩地名。

萃美亭

亭在岳之西趾，距州十里許，山路崎嶇，林木叢茂，上有西溪，水自百丈崖瀑流，崖西一壑，有天勝寨，水懸落，爲大石激散，始瀉於壑內，而芙蓉諸峯，聳然在望，雲烟披拂，珠浪四濺。

萃美亭久圯。

聲若轟雷。真幽奧之勝地也。金大定間，泰安  
守建亭曰萃美。

遊憩此亭中。衆美環如堵。因憶古諸侯。標名真不迂。  
先後數百年。登覽繼爲主。好鳥鳴山隈。唱和堪收取。  
歸屣日已斜。而興尙猶鼓。

梳洗河

舊王母池上，有梳粧樓，今圯。故河尙名。源出  
黃峴嶺，由中溪，至王母池，再由州治東南，會

王母池有呂祖洞。祀純陽。入者絕少。以洞門臨水。係天然石崖。內供洞竇像。壁嵌一石。字大二寸。體類顏魯公。詩曰。昔年此地我曾來。事滿華夷徧九垓。無賴蛟虬知我字。使我踪跡不沈埋。下署政和八年回翁

泮入汶、

葦宮原不珥明璫。樓去波澄映夕陽。輕抹霏烟迎黛色。嫩繁河芷帶天香。瑤池沁液風寒冷。嶽麓分泉月浸涼。欲借雙成問王母。恐隨時局亦新粧。

虬在灣

在王母池上。奇石嶙峋可愛。呂純陽題詩於此。而潛虬能識之。後竟度之去。

澄澄注一灣。知有虬龍在。得遇題詩翁。相攜去無礙。

題。四字類符篆。尙完好。又一石詩字均同。似一時所刻。向在會真宮。宮廢。嵌關廟大門內。爲十七年駐兵所毀。又一石在傍廟西偏門內。廊下。爲天然渾朴之流石。有五絕一首。詩云。昔日曾遊此。如今九十春。紅塵多少客。誰是識余人。亦十七年佚。

秦城缺水。光緒初縣令曹公。導王母池水入城。民利賴之。但仍不能常年無缺也。

擾擾路傍人。昏昏雲鬢鬢。虬去池空存。波光清於黛。

### 王母池

在岳南麓。池源由黃峴嶺。水簾洞。諸源所匯。

淵涓可愛。味亦甘旨。

仙風吹度水漣漪。信是當年阿母池。青鳥書廻波鏡

綠。碧桃花繫洞春遲。琮琤暖液遙穿溜。淺淡晴莎細

遶堤。乞得丹砂消世劫。一瓢長日灌瓊芝。

### 呂公洞

在岳之南麓、王母池側、洞可容廿人、門外一  
水曲遶、水內石子突兀可愛、四顧垂楊、疎風  
密蔭、清涼幾欲醉心、

仙人當日度神虬。石洞棲真水畔浮。尋字凌雲探故  
跡。覆崖珠露滴松秋。

### 白鶴泉

在岳南麓。流湧而味甘。往城中有渠。可以運  
舟。卽此水之所注也。如以井水較之。輕重亦

封家池、白鶴泉。塞後。明宋  
青岩先生游之不果。清康  
熙時趙仁圃議游之。後有  
喬蘆臣奇士也。毀家治之。  
皆爲俗人所擾而罷。相傳  
當時用長杉穿鐵鍋塞泉。  
余幼時猶見廟中鐵鍋有

異、今并封池悉埋閉矣、而舟道亦塞、形勝家  
多以此爲憾、竟付之莫可奈何、

名泉噴激漾悠悠、達入雉城堪泛舟、鶴羣源枯空悵  
望、蘩蕪滿道野烟浮、

### 封家池

封氏曾領鄉薦、首渠墅中、有池水通白鶴、其  
流涓涓而蓄盪、下噴則有一瀉千里之勢、軒  
冕宴會、時假於此、後封物故、遺子每苦奔承、



穿者甚多。謂爲潛泉時所得者。白鶴泉塞後。上置閣立神像。夏間在閣下。潛聞濤聲。近大雨時。閣下出泉甚旺。或泉脈尙存。如有大力者。拆去台閣。潛治出泉。不惟點綴名勝。而城市居民飲水。已不虞缺乏。亦無景功德也。

白鶴泉道人皆無道行。廟產蕩盡。八九年間。買廟產二十餘畝於教民。經范明樞爲芸庵。控於官。後由公款出二千贖回。仍交道人。擬將來作公墓之用。今聞已變買矣。

竟用鐵器閉之。而流斬矣。然池中水鳴聲若

轟雷。子姻宋繹田柱史言之當事。爰爲潛通。

後亦阻於悠悠。山靈之不逢。信有時哉。余雖

日抱奇癖。而遭不烜赫。無由効力。深可一涕

也。

山翁頻醉習池頭。此地名園亦勝遊。賴有靈泉通浩

蕩。且鄰白鶴倍清幽。一泓勢可傾千里。百折期將到

十洲。歌管每邀巖際月。芙蓉紛集水中鷗。游人耐可

在今老君堂西偏路旁。爲  
泰山中廟故地。

酬嘉賞。地主無端厭拍浮。消歇繁華奪物理。搜尋遺  
跡待人謀。可堪舍築憑然諾。暗惜雷聲隱狀流。願得  
深心似余切。不妨疏鑿自悠悠。

香井

在岳陽舊岳廟前。水極香冷。飲之不啻甘露。

事詳伍緝之從征記。

鑿石分流細。芬芳滲脉長。嶺梅寒漱液。巖桂夜澄漿。  
鼻觀聞初異。泉痕嗅自香。茶鑪閑煮月。應共老僧嘗。

今城外西北隅。有梳粧院。  
俗名梳粧樓。後有土台。卽  
鳳凰台古蹟。

### 鳳凰臺

在岳陽州城北。漢宣帝時。有鳳集此。

臺上曾聞集鳳凰。時和應自兆禎祥。漢臣不似宋臣  
媚。浪擷靈芝奏未央。

### 酆都廟

在岳南麓。升元觀東。距州治三里許。宏治時  
始建。神爲北陰酆都大帝。其左爲枉死城。有  
閻羅像。廟貌森嚴。陰風凜烈。望之如入冥府。

酆都廟今廢。

清康熙兩朝登岱。卽其地  
爲行宮。遂廢。清末爲農桑  
會。今爲苗圃。余幼時尙有  
宮門。御帶河。及太湖石所  
堆假山。古柏水池。風景絕  
佳。今皆烏有矣。

遊人悚慄。倍於蒿里。

森嚴廟貌。晝長陰。風雨遙聞。笞杖音。莫道遊人爭却  
步。滿墀密樹。斷鳴禽。

### 朝元觀

朝元者。義取萬物居泰。羣下之共上也。創自  
多年。張志純重修。軒廠深邃。內多蕭疎之境。  
在岳陽鄂都廟西。稍東則爲登岳孔道。

古柏陰陰。覆畫廊。風飄霜葉。滿墀黃。樓臺廠邃。難窮

俗傳白驪塚。在紅門東。過東溪。山峪中有碑甚偉。仆地上。正面覆地。志書金石皆不載其文。其地雖在山麓。遊人罕至。余嘗掘土伏地窺之。僅辨數字。疑爲唐物。擬起石立之。果爲唐碑者。又爲秦山生色矣。然碑偉甚。非數十人不辦也。壬申夏僱人起石。用數十人費數日之力。石已漫漶。不可讀。尙有題名字體似李北海。可識者處同。○政和壬辰三月侍行巡。○

勝。到處笙歌佐客觴。

### 白驪塚

在岳陽。唐元宗封秦山時。益州進一白驪。上乘之。登躋如履坦途。享禮畢。下山。方息。而白驪以無疾殞。上歎異之。諭曰。白驪將軍。命有司具榘。積砌石爲塚。今碑記塚蹟尙存。

御厩駮裹秣食多。登峯閱嘯幾能過。功成身死無餘慕。芳塚黃麻翳碧蘿。

○○○○頂○○○○  
○○○○○登封紀  
○文○○京東轉運使○  
○○○○○」又稜上有  
垂拱元年四字可識四字  
下似二十五日已不可辨。  
當爲唐人題名。石甚偉。約  
厚二尺。高二丈。寬六尺。疑  
卽唐高宗登封紀號文碑  
也。此碑自來志太山者。皆  
以石仆無致。今起石破此  
疑案。亦致求古刻者一大  
快事也。

東溪

其源出岳頂之陽。下及青山。諸水會。經漢明

堂。

閑看菴畫水澄溪。嶽色西傾樹影低。流出前村幽賞  
足。一灣春繞碧琉璃。

四陽庵

州治東北十餘里。山勢嶒嶸。石情陡削。與三  
陽菴相峙。萊蒙諸景。一盼可收。此亦岳南之

按水經注。漢武元封元年。封太山。降坐明堂。於山之東北。陲武帝以古處險狹而不顯也。欲治明堂於奉高旁。而未曉其制。濟南人公玉帶上黃帝時明堂圖。於是上令奉高作明堂於汶水如帶圖也。奉高在今故縣。去城四十餘里。

一勝地

萊蒙遙望覆青霞。萬井千巒點暮鴉。菴無林樾槎生色。薜綠苔蒼徧地花。

漢明堂

在岳東南、距州治十里許、其規製用齊人公玉帶所獻圖、武帝元封間所創也、地勢舒廣、突起一石、巔平而四旁嶙峋、高四丈許、週數畝、岳爲枕、而左右諸山爲衛、澗溪縈迴曲折、

南合於汶、案對則徂徠諸山如列屏、朝會規模、令人可挹想已。

漢室東巡帝。明堂肇有虞。天開新禮樂。地擅勝規模。  
玉砌風雲壯。雕梁日月扶。萬方徵瑞合。四海綴龜趺。  
魯俗臨軒問。華封借岱呼。豈知窮歲月。爭惜漸榛蕪。  
絕壑水空碧。荒壇蔓石枯。重來已千載。遺構記雄圖。

謝過城

在岳東南、漢明堂側、齊魯會夾谷後、歸謝處、



再東南有谷里，卽古夾谷也。

齊人夾谷能歸過。千載猶存謝過城。今日軍戎頻玩寇。更無人可却萊兵。

天井

岳東北十里外，有井廣數畝，匯諸峪水，由東轉南，入於汶，再達於漕。

天成方井匯諸流。莎茁波澄隱浴鷗。浣漾逶迤通百里。東南會汶送漕舟。

東嶽廟。卽太山下廟。邑城古名岱嶽鎮。以此占全城三分之一。廟制。城高二丈。週三里。門有八。南開者五。門各有樓。巽艮乾坤各有樓。如北平禁城之制。十七年拆毀。大殿舊名天貺殿。與北平保合殿等。內東西壁北壁共長一百五十餘尺。畫啓躡迴變圖。傳爲宋畫。十七年鑿毀一段。十九年戰役。又受砲毀數處。余有未毀時照片。擬付印以廣流傳。

### 東嶽廟

在州城北。風俗通曰。岱岳廟在博縣。西北三十里。按嶽廟至元碑云。廟在岳之南麓。升元觀前。當爲漢址。今故址尙存。唐武則天時。改於今地。或云宋改今地。未詳。廟製軒聳壯麗。儼若王者居。奇石聳立者九。俱來自遠方。至松柏偃蓋蟠結。趣不可狀。每春冬四方奔走香火者。不勝萬計。佛聲鼎沸。香烟繚繞。摩肩

嶽廟前門樓俗名五鳳樓。  
懸明人榜書岱廟二字。字  
大與人等。十七年中秋。無  
故墜地。未幾省府令就岱  
廟營市場。發帑十萬元。撤  
神像。環詠亭。兩花道院。廢  
爲旅館。深堂。古剎。石碣。鑿  
供石料。  
繼以駐軍。拆毀縣城及岱  
廟圍牆。墜城社屋。不是過  
也。

接踵、竟日夜不輟、其使天下之人、若此祇事  
之誠、岳廟與元君當並享億萬年矣、

寰海名山尊五嶽。岱主天孫帝天角。春德生人冠百  
靈。燔柴秩祀原超卓。爰有神居體勢崇。巍峩竦拔疑  
雲中。高城百雉圍金碧。殿閣千里臥蟠螭。朱門輪奐  
輝金勝。黃屋輦飛足宏敞。兩兩廊廡翼寢宮。明神赫  
弈昭英爽。美哉香火百千年。輻輳輪蹄祀事虔。經聲  
帝號爐烟裏。膜拜嵩呼玉殿前。殿前松柏龍騰躍。吐

十九年戰役後。省政府主席韓復榘。以工代賑。修復晉軍所毀盤道。沿山古蹟。岳廟圍牆等。地方有康樂氣象矣。

漢柏唐槐。十九年後。駐軍就其地。飼馬。柏槐已摧殘。迨死矣。今已障以圍牆。

霧吞雲盡盡陰幕。誰輦他山九石奇。蹲獅伏豹紛擊攫。  
我瞻廟貌神有靈。肅然祇拜神中庭。願乘震德亨中  
土。帝社皇圖億萬齡。

### 漢柏唐槐

俱在岳廟內。柏在炳靈殿前。樹身紐結。若虬  
龍盤旋。而蒼古蔥鬱。不可名。槐在延禧殿前。  
大可數抱。枝幹蔭階畝許。

漢唐英主侈東封。並植靈柯古色濃。柏葉傲霜迎翠

今廢爲旅館。石刻散落。廟所亦多古碣。余蓄意整飾之。尙無力也。

葆。槐枝結夏蔭蒼龍。虛疑神物同千載。自是仙根托九重。安得虎頭攜絹素。縱橫髣髴寫奇踪。

環咏亭

在東嶽廟內、延禧殿後、四圍畝餘、俱名人石刻、砌垣、其間韓琦、蔡襄、范仲淹、歐陽修、石曼卿、諸名賢手筆、尤稱珍貴、

一亭如斗綴神祠。四壁名賢砌勒詩。尊酒搜奇猶未艾。雲飛錦燦目迷離。

州署後爲府署。今夷爲廳  
育場矣。

龍窩

在州堂東壁上。一日雲霧微生，如鱗如鱗，蜿蜒飛出，至半空，電掣雷轟，雲騰雨注，始知爲神龍。嗟乎，泰山久無虎矣，而今乃有龍耶！太守扁其處，曰龍窩。

生逢盛世泰山阿。皓叟青童鼓腹歌。已識域中無虎政。復看堂上有龍窩。

會真宮

會真宮久廢。今柳下祠堂後。東至城根。北至舊府署。

前晉其地也。

在州城東南隅，舊名奉高宮，創建不知何時。

宋眞宗駐蹕，乃改今名。國朝初修玉皇殿，宏麗軒廠，黃冠之勝地也。有呂純陽手書詩句

勒石。

建禮樓眞境。君王一駐蹕。帳烟凝岱色。殿曉拂晴嵐。  
翰墨留蝌蚪。宸遊叩鬱藍。如何漸消歇。仙路杳重探。

魯兩先生祠

舊名泰山書院，在州城東南殿，殿三楹，門三

魯兩先生祠，今名二賢祠。  
爲駐軍所毀，今已重修。

楹配如之、崇宋孫明復石守道、二先生像、有司歲祀以春秋、

徂徠高臺泰山南。迭起名賢列具瞻。萬古春秋心共契。千年廟貌德同龕。椒漿苾芾留雲暖。松柏陰森繫日酣。肅拜登階聊一問。近來祠位可容三。

陰字碑

在州南門外迤東、宋真宗謝天書時、述二聖功德、作序銘勒碑、碑製如屏、巍立丈餘、寬如

陰字碑今尙完好。



之。此碑與城內會真宮對。真宗駐蹕是宮，以碑作屏，故字北向。今宮限城內，而碑隔城外。人鮮有知此意者。地榛蕪已久，侍御吳從憲刻泰陰碑三字於碑陽，築亭濬沼，聿新宏麗。復顏其楹曰升中古蹟。

宋帝宸遊禮白雲。穹碑玉篆碧網縵。天書降處功歸岱。陰額鐫來字面君。有路升中尋古蹟。何人摹石頌崇勳。摩崖仙影同千載。俛仰悠然睨夕曛。

漆河

源出岳頂西南諸峪，自西溪由白龍池出大峪，南流入泮，會汶，以達漕。一云岱有九汶，此亦其一，存以候汶。

溪水南流駛，晴烟水面浮。逗巖深浴鷺，潛脉遠通舟。古渡蘋花冷，橫津蔓草幽。翛然歸汶上，此去總悠悠。

靈派侯廟

州城西南隅，河名曰漆，漆之東，溪地形若龜。

靈派侯廟，亦名五哥廟，今神像已毀，廢爲學校。

金橋在西南隅。五哥廟前。銀橋俗名上河橋。太山西溪水出黑龍潭下。東流匯香峪諸水。東北行再折而西。經上河橋。穿金橋下流。入漆河。會於汝。今金橋已

廟建於上。神曰漆河將軍。宋真宗駐蹕時始

患水涸。俄而涌泛。嘉其靈異。遂改封曰靈派

侯。

烟水漣漪映小橋。將軍威鎮涸成漂。龍章寵錫金泥  
艷。篆結沉氳裊碧霄。

### 金銀橋

俱建漆河處。銀橋在州西。金橋在州西南。今

### 重募修

激。橋尙存。水由上河橋入南河身。形勢大非昔比矣。

據天書。卽宋史禮志。王欽若所爲黃素書也。當時上下相蒙。侈言祥瑞。書詞見三朝符瑞志。當時龍圖閣待制孫奭曰。天何言哉。豈有書也。今其地爲縣立高等小學校。  
按僖頂天啟五年。金碑所載。爲天慶宮。聖慈則崇禎年改。

蟬螭雙飛渡口橫。駕烟截霧玉欹傾。盈盈望去溪流急。莫向橋頭更送行。

### 天書觀

卽乾元觀。宋大中祥符年建。史載天書降於山西南麓。今觀在州城西隅。近歲中貴往修。易名曰聖慈宮。內有鐵塔醴泉。

絳節迴風玉陛遙。竭來瞻對憶前朝。人多妄想邀靈異。天有何書下泐寥。千載法幢雲篆古。一泓仙醴墨

花嬌。聖慈寵錫懸新勝。添得名藍擅勝標。

醴泉

醴泉旁有鐵浮圖十三級。  
明嘉靖十二年造。

在天書觀內，淵滋可鑑，卽王欽若所奏醴泉出者，頽廢多年，近中貴有事泰山，新爲濬砌，雖深蓄不竭，反不若諸泉之甘。

宋德何堪紀。琳宮湧醴泉。自緣臣獻媚。却使瑞空傳。味不煩筵設。清還倩缶煎。天書同一轍。青史笑千年。

社首壇

二十年駐軍馬鴻逵部。拆  
蒿里山塔基。立烈士祠。瓦

木取諸森羅殿各祠字。石工取石材。則毀蒿里山各碑。碣。王欽若封祀壇碑。已鑿碎。余事後檢得碎石二百餘塊。存東御座。其碑載金石著錄。有攷古價值。但檢得之石。大者數寸。小者如錢。字皆顯然。可見當時刻鏤之精。蓋刊去有字石面。用爲砧礎。故致此也。

蒿里山。應爲高里山。譯其高里許也。漢武帝元狩年。禱此。後世說爲蒿里。遂爲鬼伯之祠矣。二十年後。駐軍馬鴻逵部。拆毀神祠。就高里山頂。修烈士祠。掘地

在岳南二里許。去社首山不遠。與蒿里亦相連。前代多禪於此。有王欽若壇頌石碑。

青青薙草接長坡。帶雨連雲集笠簑。古地猶餘銘功碣。令人杖底動悲歌。

### 蒿里山

在州南二里許。一名亭禪。一名蒿里。與社首相聯。語謂人死。魂必歸於蒿里。山上建森羅大殿。三曹對案。七十五司。各塑神像。俗云地

得石函。有金泥玉檢。曾見其補片。爲唐時封禪物。此足以補史志之缺。然諱莫如深。什襲藏之矣。

森羅殿在山下。與社首之間。光緒十六年。毛蜀雲令秦重修之。有聯云。亘古來帝祀羣神。尤父主死。梁父主生。豈獨草儀逢漢代。爲天下人心一哭。德不能化。刑不能威。只可尙鬼學般時。先生救世之心。可以概見。先生令秦多惠政。至今民稱之。今其子孫式微矣。賢令之後。乃至是也。

獄。迄今人有死者。輒焚紙祭奠於此。白樂天

詩云。東岳前後魂。北邙新舊骨。樊殿直廟記

云。人生受命於蒿里。其卒歸於社首。噫。設像

爲教。不過使人知所畏。而圖其善耳。昔吳道

子畫地獄相於成都。觀者咸懼。市上屠沽皆

不集。今之遊此者。尙怡然戲謔。可爲不知命

矣。

羣生悲北邙。茲復有蒿里。擾擾百歲間。歸藏終厥始。

鬼仙洞。今塞。

生者日以生。死者日以死。總之此精靈。循環浩無已。象教誰爲設。苦心寧弔詭。欲令蠢蠢徒。覩之生畏喜。夷彼恣頑冥。罔究空王理。罪福案昭然。盡作傀儡視。安得邯鄲翁。夢後悟真指。永脫生死關。來去無涯涘。

鬼仙洞

蒿里山之陰。一洞深暗。陰氣撲人。絕不敢入。往余同好奇友。窮之。命僕執燈。并火種。始入。尙寬。稍入。則隘。再入。一窟如井。命人投之火。



不甚深、躍身以下、路亦寬、再一隘、一窟如前、仍不甚深、復入之、亦寬亦隘者再、四壁皆山、其洞若屋、可容三十餘人、洞內石床一、石磴二、他無所有、登床捫其洞頂、頂有一窟、窟上巨石塞之、旁無所通矣、雖陰森襲人、然微有氤氳氣、靜耳聽之、風濤聲不知何來、或水由地中行耶、是不可知、

陰森石洞霧濛濛。窈窕深淒路渺通。一竇細風神幻

環翠亭亦毀於二十年。

巧重門環合鬼輪工。巖留秘迹仙翁榻。地走濤聲耳  
觀風。不是探奇奇興癖。可能秉炬瞰幽窮。

### 環翠亭

距州三里許、在蒿里社首之間、登此四眺、秦  
山屏其後、而金牛徂徠諸山列其前、烟氣微  
茫、山嵐翠靄、合詩中山色搖連秦樹曉之趣、  
亭下有石柱、俗名爲望鄉臺、四面如削、上刻  
佛像、高可丈餘、

孤亭高渺倚中天。不斷羣山檻外連。樹列翠屏環漢  
潭。烟橫青嶂度齊川。香臺颺杳疑風撼。法柱靈威伴  
月懸。勿問幽冥增幻想。一尊清嘯草芊芊。

對岱亭

在蒿里山之陰，一峯突起，頂平如棊局，因其  
勢稍加工力，構一亭於上，與岳相對，泰山諸  
景色映襟裾，州城并戶鱗集在望，故遊人獨  
盛。

峰頂平如碁局方。危亭相對岳蒼蒼。草裊醉雨千畦綠。麥浪翻風四月黃。

泮河

源出岳頂西、桃花峪諸水、轉州治東南二十里、始入汶、

泮河春水綠於苔。曾向漁郎渡口來。水面桃花紅片片。令人翹首憶天台。

金牛山

金牛山前有蕭嶽峯墓。

治西南三十餘里，脉出泰山，環爲擁護，徂傲  
兩山之外，挺立雄飛，惟金牛者，含烟凝翠，映  
日飄黃，則又諸山所不逮。

一脉原從月觀分。迢迢環擁泰山雲。東凭徂嚳開青  
嶂。北枕嶧峯倚翠纒。深岫烏歸蜚軟韻。疎林烟掛絢  
斜曛。已知擅勝無雙地。杖屐頻過瑞靄紛。

### 汶河

其源一出岳東，萊蕪縣原山，一出萊蕪寨子

村皆經徂萊山之陽，一出岳北麓諸谷中，西流，經徂徠山之陰，三水會汴，南流三十里，入大汶口，又西南流，經汶上縣，北轉達漕。

澗水南行達汶河。鳧鷖輕漾弄晴莎。波光猶帶嶽烟淡。岸影偏涵野色多。綠遶徂萊山幾曲。清分齊魯水同波。閑來停杖磯頭坐。一聽滄浪孺子歌。

### 汶陽田

在汶河上，魯成公二年，春秋書取汶陽田，八

周明堂。今地名明家灘。尙多竹。民十年間。土人鑿井得古玉器二十餘件。爲濟南茹古齋購得之。地方士紳聞於官。省府令存濟南商會。令地方給價收回。後以戰事起。遂擱置。聞茹古齋已取回變價。有一件卽

年書。晉侯使韓穿來言汝陽之田。歸之於齊。

卽是地。

賜履分茅事可稽。何緣歸魯復歸齊。紛紛予奪迷蕉

鹿。此日平疇雨一犁。

### 周明堂

在岳之東北。山峪連屬四十餘里。今遺址尙存。旁有谷山寺。

明堂當日奠王居。水色山光麗有餘。一自殿庭隳圯

售數萬金。此事知者甚多。大多數流於外洋矣。

後。賦詩總屬野人書。

### 石閭山

在泰山南陔。漢武帝封泰山還。明年旱。復修五年之禮。加禪石閭。方士言此仙閭也。故禪武帝從來好大還。輦輿不惜幸名山。石閭果是神仙府。何事驕陽動聖顏。

### 徂徠山

距州三十里。巍若列屏。乃岱之案山也。上有

徂徠山。有北齊武平元年。冠軍將軍梁甫令王子椿書佛經及佛號。與太山石經峪金剛經。字體相似。石



經峪無題名。聶劍光據以爲王子椿一人書。明華亮孫克宏古今石刻碑帖目以其筆法與鄆縣北齊章子深刻經相似。以石經峪字疑亦爲章氏作。紛爲聚訟。然石經峪字爲六朝人作無疑也。

徂徠景致絕佳。無太山之偉大而深遂過之。唐陶山僧寬紀之甚詳。又趙仁圃遊徂徠山記亦可作臥遊也。

徂徠古刹石刻不讓太山。石刻皆宋以前者多。其時邑治去徂徠近也。宋以後幾絕無也。惟元許魯齋居

紫源池、獨秀峯、諸景、下有白河灣、竹溪等處、

唐李白、孔巢父、韓準、裴政、陶沔、張淑明、隱此、

號竹溪六逸、後石介因故址築居著書、人稱

徂徠先生、

撫池窺源紫。倚竹愛溪碧。古人善疎狂。六逸不可卽。  
我景石先生。苦心在研席。地靈人傑歟。日落諸峯赤。

獨秀峯

徂徠山之陽、挺然物表、而孤勢蔥翠可愛者、

之最有名。

徂徠自清季爲匪窟穴。遊人裹足。民五六年曾與趙小魯范慕韓諸友擬結隊往遊。但必須攜武裝十數人始敢入山。屢議未果。武裝遊山已可笑。人亂世作遊客亦大難也。

舊縣今尙有城隍遺址。爲一小村落。有土圩。在今縣

獨秀峯也。亭亭有玉柱之思。古人刻峯名於

石上。

徂徠山翠鬱迴盤。望裏孤峯秀可餐。迥出斷烟撐日月。高標清漢插闌干。亭亭每作芙蓉想。挺挺時將柱笏看。到此遊人徧着眼。漫題名姓附巖巒。

蓮花峯

距獨秀峯不遠。而層巒奇簇之妙。如萬種蓮花。噫。得無爲普門大士現身說法地耶。

城東南。圩東有天封寺。古剎。南去徂徠北去太山各二三十里。地平坦。汶水環抱。頗具形勢。凡城埠所在。皆以形勢爲要。今之縣城。爲宋開寶年移建。舊名岱嶽鎮。自宋眞宗封禪。崇祀太山。縣治設此。非爲兵事而設也。其地四角皆有小山埠。爲天然砲台。城中乏水。缺糧。故不可以守。歷代用兵。皆不重視之。十五年戰役。張宗昌退守界首。不守縣城。不爲無見。十九年戰役。晉軍守縣城。並守太山。結果徒毀壞太山古蹟。人民生命。於兵事無補。兵

迴合山深杳。蓮花秀一峯。萼呈青列嶂。蕊出白雲封。

歛黛朝烟靜。欹風曉露溶。枝枝銀葯小。朶朶玉臺重。

試躡鬚疑墮。聊餐色若供。美珠星拂岫。擁幔日高春。

豈向滄江摘。寧知青嶽逢。鏡空留素藹。巖削駐雲蹤。

釋子敷團座。仙人曳短筇。漂搖登絕頂。睥睨蕩心胸。

### 博城

在岳東。距州治三十里。漢奉高。隋汝陽。唐乾

封。俱同此。今名曰舊縣。

焚之後。至今思之。民有餘痛焉。

廢堞依稀草碧茸。行人猶託舊乾封。兩師不識題名意。時駕風霆過遠峯。

羸城

在岳東、距州東南五十里、漢置縣、屬秦山郡、唐屬東秦州、後改博城、

翹望芊綿綠草平。輕車遙過聽鶯聲。延陵馬叢知何處。不是羸城是博城。

亭亭山

在州南五十里，黃帝初禪於此，取其亭亭巖立耳，無甚都雅。

阜高僅數丈，誰復號亭亭。未可皮膚相，物表在山靈。

### 介石山

在州南五十里外，宋真宗禪於此，按真宗之禪，由欽若知上以城下之盟厭兵，卽謬以兵言，請取幽薊，上令易之，旋因以封禪對，遂改乾封爲奉符。

宋夏宗祥符元年。改乾封縣爲奉符。隸兗州。慶曆府。金大定二十三年。陞泰安。置爲泰安州。明省奉符縣爲泰安州。

明須明如鏡。堅須堅於石。石堅不可轉。鏡明不可翳。庸主愛祥禧。態臣爭諂媚。瑞氣產靈芝。安能百十蒂。初請旨不俞。而爾未工計。要之以厭兵。片言事已濟。嗟哉不可期。變幻無涯際。愛爾屹屹山。貞確閱運世。

### 羊祜城

距州治東南九十里。晉羊祜封地。

原疇禾黍接城東。晉主平吳賜有功。不獨峴碑堪墮淚。夕陽衰草亦悲風。

梁父山

在州南一百里，始皇東行郡縣，上鄒嶧，與魯諸生議刻石頌德，封禪望祭等事，乃登泰，封祀，並禪梁父。昔王仲淹謂封禪非古，始於秦漢，故以此志首。及讀司馬遷封禪書，略則管仲嘗言古者封泰山禪梁父者七十二家，再遡之，自無懷伏羲，以迄虞夏商周，無不封禪，則仲淹之言，是耶否耶。

上古無從問是非。無懷秦漢總同歸。臥龍佳什粧生色。野草斜陽更翠微。

云云山

在梁父山之東。自古七十二君。多禪於此。可稽者伏羲、神農、炎帝、顓頊、帝嚳、堯、舜、成湯而已。他無所載也。

水盡雲生起。山空雲亦歸。無心邀帝澤。寵錫不相違。

柳下惠墓

柳下惠墓。尙有柳下季墓。碑有柏數百株。道光年徐



清惠令泰時。爲之立祀。整頓祭田。光緒年。毛芻雲先生令泰時。又爲修墓。植樹禁止侵佔。近有人公然所伐林木。土豪在其地設集。牧放牲畜。柳下之子孫式微矣。盜跖之徒。其又猖獗太山之下乎。噫。

孫復世稱泰山先生。年踰四十。家貧不娶。李丞相迪將以其弟之妻之。復疑焉。石介與羣弟子進曰。公卿不下士久矣。今丞相不以先生貧賤。而欲託以子。是高先生之德義也。先生

距州治東南百里。地名柳里村。墓亦蕪穢。今

尙多展姓者。近州守以創祠立亂爲祀。請之

上臺。議未有成。

薄宦甘三黜。高名百世芳。佳城何處是。零落野烟荒。

蘊藻徵耆碩。褒崇缺典章。會須有優孟。和聖德難忘。

### 孫復

孫復。字明復。晉州平陽人。少舉進士。不第。退

居泰山。學春秋。著尊王發微之論。簡易明正。

宜因以成丞相之賢名。於是乃許孔給事道輔爲人剛直嚴重。不妄與人。聞復之風。就見之。介執杖履侍左右。升降拜起。則扶之。及其往謝也。亦然。魯人既素高此兩人。由是始識師弟子之禮。莫不嘆嗟。而迪與道輔亦以此見稱。士大夫春秋尊王發微十二卷。趙仁圃先生有手抄本。尙存其家。文獻通考載孫復。陽子集十卷。宋史。蘇文志亦同。久佚。孫明復小集一卷。出自趙仁圃家。僅文十九篇。詩三篇。附以歐作墓誌。收入四庫全書者。卽此。

多得之本義。魯之從遊者甚衆。而石介則尤

賢而有道。至慶歷。范文正公富。鄒公交薦。召

授校書郎。國子監直講。後以孔直溫事。坐貶

虔州。屢遷官。至殿中丞。

素王絕筆在春秋。千載惟公爲闡幽。繫魯有懷悲弱

宋。匡王雅欲帝東周。遺經賴有徂徠繼。抗志何須慶

歷求。直道難容荆棘阻。轍環曾一到虔州。

石介

本仁圃先生以郡中文獻所闕求之數十年不可得。在皖獲鈔本計詩文二十二篇附錄三篇。後邑人孫劍光謀刻之。又得嚴道甫藏本增多五則補入之。校勘付梓。錢竹汀爲之序。今所傳聞經精舍校刊本卽據此本也。

石介。廬陵爲作墓誌。稱其學篤志大。憂深思遠。指切當世賢愚。善惡無所諱忌。致其學行。遇事敢爲。以道德仁義督勸當世賢士大夫。賢者重之。不肖者忌之。直道而行之難也。有集二十卷行世。

石介字守道。生於魯。師事孫復。好善惡。嘗

著怪說。中國論。及唐鑑。初以經術教授於鄉。

後在大學。舉進士。官至太子中允。介常築室

徂徠。著書。人稱爲徂徠先生。石後頗繁。明徵

其子孫世充弟子員。守祀亦崇賢盛舉也。

先生卜築隱徂徠。獨守遺經。志不迴。世仰直臣名卓

犖。朝推有道氣。崔嵬尊王著。有麟經辨。立論常依袞

鉞裁。百代烝嘗徵德澤。清宵明月幾徘徊。

有宋國初三先生。泰山徂  
徠及翼之也。開明一代學  
風之偉功。實基於講學泰  
山。其講學地在唐時爲棲  
真觀。本道家淨宇。自三先  
生居之。遂爲講學勝地。祀  
三先生並宋釋田趙仁廟。  
號五賢祠。爲泰山名勝。二  
十年請於當事重修之。  
竇然明刻本借史作默侯  
致。

### 胡瑗

胡瑗，字翼之，泰州海陵人，與孫明復、石守道、  
講學泰山，甘苦食淡，十年不歸，得家問，見有  
平安字，即棄之澗中，其篤學如此。

春秋絕筆獲麟成。世有真儒爲發明。不是埋藏秦歲  
月。可能教授魯諸生。溪涵鴈字沉書跡。松拂咿唔夜  
誦聲。千載斯文尊廟祀。每勤仰止重含情。

### 許衡

元世祖召爲京兆提學。只稱京兆。非是。

許衡彙詩佚。

泰山老父。見類林。羅志。葛洪神仙傳。武帝問之。老父曰。臣年八十五時。衰老。瘳死。遇有道者。教臣絕穀。但服龍飲井水。枕神枕。枕中有三十二物。以二十四當。

許衡字仲元。河內人。金季避亂。居於徂來。秦

山之間。扁其居曰魯齋。初從姚樞竇然遊。得

聞朱程之學。後遂爲名儒。元世祖召爲京兆。

累官至中書左丞。



### 泰山老父

漢武帝東封。見老父於山道旁。頭上白光數

尺。怪而問之。老父告以服養之術。帝受其方。

二十四氣。以八當八風。臣行之轉老爲少。日行三百里。臣今年百八十歲矣。帝受其方。後入山去。

長春觀。在城內西北隅。元初知州張郁建。金鄉女寇營守慎嗣法於燕京長春國師。後修真於此。金石文字記云。長春觀有元丁亥年碑。岱史云。有丘神仙像。刻成吉思皇帝勅旨。今佚。觀亦久廢。長春卽丘神仙亦號處機。

賜以玉帛。後老父數年一還。

丹砂餌後駐童顏。偶踏紅塵住泰山。縱使漢王動問道。不留名姓在人間。

### 邱長春

泰山南陟。長春觀。邱以全真爲教。元時賜號無爲演道大宗師。別號長春。後去嶧山。遂仙人間。寒暑異。此地得長春。聞有無爲子。住此煉形神。功滿去嶧山。羽化朝元真。應知駕黃鶴。猶然來去頻。

崔文子見列仙傳及集事  
淵海。漢時人。應在邱長春  
條前。

### 崔文子

崔故泰山人，好黃老術，嘗作黃散赤丸，賣藥  
都市，自言一二百日，民有大疫，後果然，長吏  
求之，飲者輒愈，活以萬計，人又有於蜀中遇  
之者，故世秘崔文散丸云。

崔翁賣藥不知年，袖內丹書有別傳，却怪神仙踪跡  
秘。東山藥售又西川。

### 張志純

元初王奔斐稿，有贈天倪  
子詩云，赤松宗世遠，岳地

作神仙。註云：其人百二十歲。徐世隆題其小影曰：形雖羸，于道則肥。性雖介，于物則齊。具儒墨之體用，見天地之端倪。杜仁傑曰：其學也老莊，其志也軒岐。化去日，自頌云：脫下娘生皮袋，此際樂然輕快。百尺竿頭進步，蓬元洞府去來。去來。前世宿德醫僧，今作道門小才。頌語有石刻。在會真宮。萬曆間宮燬，卽其地立關廟。石嵌大門壁間。十七年駐兵拆毀。後訪求知在邑人李姓家。又有徐志隆送天倪子詩刻石，亦同時毀。後訪求得之，交保管。

泰安埠上人，別號天倪，六歲能五經，十二入

元門，居會真宮，道行超衆，元時賜號崇真保

德大師，後白日化去。

桃花源水武陵同。中有仙翁御閔風。微露天倪窺妙道。至今人指會真宮。

### 海印

泰安人，居大明禪院，幼悟道，得異僧傳，後化

去，三日，容如生，院上紫霧光明，徹於天際。



會並爲籌鉅款。爲保管會  
修整十七年毀壞古人石  
刻之用。

大明禪院在鄒縣。元時海  
印居之。殆以其爲州人而  
詠之耳。先生詠泰山歷述  
名勝。終之以人物。皆三教  
之卓卓者。以其足與泰山  
並壽。爲名勝生色。今泰山  
猶是景物依然。古人之流  
風餘韻。猶昭昭在人士生  
其地。仰止景行。第見泰山  
之石。與草木同腐。不亦遺  
羞名山也乎。  
又按徐世隆號復齋。與天  
倪子遊。嘗居岳祠。或城陞  
廟。三緝子從學。一一教習。

道在空空月在林。印江印海本無心。有時海月心同  
印。妙徹無言何處尋。

泰山小史一卷。爲詩都一百五十首。惟許衡篇。佚。  
先生際有明末造。兄弟以身殉城。家已式微。文字  
散佚。今存者祇此。先生文章氣節。足爲泰山生色。  
其子孫有清一代無顯者。其殉節處。即在今城東  
南隅。當時邑中豪俊。同殉者至百餘人。余訪求先  
生忠骨所在。終未能得之。先生之祖墓。在岱道庵。

泗水超距。一授漢書。其一曰王圭授舉子業。後授漢書者。目官。顧說書爲新食。習泗者。遇濟南濊城之厄。以泗解圍。以超距脫死。致爵賞。王圭登科。應爵位。王圭年八十餘時。世隆復來。天順間。又至太山。惟升元觀一老道士識之。容貌如兒時所見。後不知所終。文文山集。書世隆東平人。有與文山詩。蓋宋季人也。與胡元終始。至明天順時猶存。亦異人也。

壬申夏月

泰山新儒誌

形勢甚佳。其先人嶽峯公墓。在西南山中。去城三十餘里。負山帶水。有村。名蕭家林。村中蕭姓。皆其後也。翁仲尙存。有石坊。制甚精。松楸無一株矣。地多櫻桃。大數圍。徧山崖間。實時。俗以少女摘取。紅裳翠袖。據樹上。唱村謠。笑語取果實。珊瑚珠圓。垂垂綠葉間。墮枝礙人行。可仰首取食。一望無際。亦山家之至樂也。余少時。與一小友往遊。布席樹間。酌酒痛飲。不覺大醉。日落後。與小友相携歸。迷失

道。奔走亂山中。鴟鳴。狼嗥。驚懼不可狀。酒頓醒。而足愈健。至天明不能出山。後遇一野人道之。歸。蓋終夜崎嶇。愈去愈遠。去家尙四十里也。山中夜行。景最佳。萬籟俱寂。皓月孤懸。惟野物竄擾怖人耳。蕭家林惟嶽峯公墓。無祔葬者。先生之墓。邑志亦失攷。甚憾事也。先生志泰山。以名勝爲綱。終之以人物。每題下列短文。叙其崖略。詞簡意賅。系之以詩。歌行律絕。不拘一體。爲山經之創格。詩境超逸。

神與古會。足爲末造文學師法。板尙存邑中。殘闕不可讀。偶於濟南市得光緒前本。喜樂不可言。亟爲校正付梓。俾爲學仲尼登泰山者。仰止之助云。  
壬申夏月泰山在家琳僧趙新儒跋

新刻泰山小史卷終

民國壬申校正付刊  
泰山趙氏板權所有

## 附錄

### 重修包公祠碑

復渠主魯政之明年。夏五月。山東省賑務會委員。泰安趙君新儒。請重修其邑之包公祠。以工代賑。旋經賑務會議決。於是鳩工庀材。輪奐一新。工既竣。趙君復以書來。請爲文記其事。包公者。宋包孝肅公拯也。泰安於宋爲奉符。舊志云。公嘗爲奉符令。故祀之。而宋史本傳載公官河北都轉運使。疏請分兵備兗鄆曹濟齊濮等州。無令奉符事。雖史簡有關。而公之惠政。不可謂無徵也。洎清初泰安州知州。有傅公鐵邦。張公迎芳者。皆強項令。志稱其政清簡。肯綮奇擾。民食其力。附祀二

公子祠內。故又名曰三公祠。夫孝肅政績燭然。光史乘。百世而下。婦孺鮮不知其名者。而傅張二公。亦有以榮邑人士之思。善政善教之入人深。不其然歟。祠在縣西門壘城內。清雍正元年。州同張奇逢重建。迄今垂二百餘年矣。民國十九年秋。戰事起。晉軍入秦安。據城固守。第十五路軍總指揮馬鴻逵。率師圍攻二十餘日。卒於西門下鑿隧道轟之。乃克。維時火燄彌天。聲振山谷。西城門牆燬於火。城內外廬舍悉被災。而祠則巋然獨存。豈果神靈之所呵護。抑崇禮先哲之誠。有以維繫于默默中耶。事平振卹。至是而復以工代賑。揭虔安靈。居人以安。則三公之政教。與斯邑民心。將有浹洽于千古者矣。故爲最敘其事。勒諸石。俾後之官斯土過

此祠者有所矜式焉。民國二十年十二月山東省政府主席鄒縣韓復榘敬撰。山東省賑務會常務委員辛鑄九敬書。

### 省政府第七四四八號訓令

二十年七月二十四日令泰安縣

案據省賑務會常務委員趙新儒呈稱竊查泰安岱廟前省政府任泰時發帑十萬元將岱廟前半改稱中山市場後半改稱中山公園圖經濟案結束省政府移濟由省政府令飭泰安縣組織保管委員會所有岱廟內市場房屋古蹟古物均歸該委員會保管並由省政府將結束餘款及結束因利局恤老院餘款發交泰安縣交該委員會爲保管之用本年由該保管委員會以岱廟天貺殿古蹟等經去

年戰後毀壞估具工冊呈請撥款興修經鈞府令行省服務會核議以工代賑呈  
奉核准各在案仰見鈞府保護古蹟之至意惟查泰安佑廟甫經修復自應慎重  
保護禁止佔用維持省政府改稱中山市場中山公園組織保管委員會原案及  
此次以工代賑修復古蹟之用意所有該廟內市場公園經省政府撥款興修之  
房屋民衆飯店民衆旅館民衆澡塘合作社等應俟駐軍移出由該委員會遵照  
原案恢復原狀以資保存任何機關不得佔用及處分擬請令行泰安縣政府保  
管委員會切實遵照辦理等情據此除指令外合行令仰該縣長查照轉飭該保  
管委員會切實遵照辦理此令



中華民國二十年七月二十四日

### 委員鄒少白查勘泰山工程條具意見文

呈爲查驗泰安縣工賑事宜完竣恭呈仰祈

鈞鑒事竊 委員於本月一日奉委赴泰安縣查驗泰山橋路、岱廟、五賢祠、包公祠、

及聖賢祠宇等工程、所有馳赴泰安、會同縣長、及工賑處負責人員、逐一查勘詳情、業經會同呈報鑒核在案、伏查各項工程、除泰山橋路、例有泰山道路地保分段負責看守外、其餘如岱廟、二賢祠和聖祠、現有軍隊借用、五賢祠、包公祠、久無保管機關、均應一面監督興修、以資工賑、一面籌議保管、以謀久遠、在軍隊借用

各祠宇、除和聖祠正殿東面、有張姓搭草屋居住、污穢祠宇、不成事體。委員已商

同泰安縣長、飭警勒令拆除外、其他應行變頓之處、須俟軍隊遷移後、方能妥籌

辦理、至包公祠距中山市場不遠、似可於修理完竣之後、歸保管委員會、或由城

廟六隅紳董負責保管、祠宇前臨街市、祠址被市民建房營商、由來已久、除李姓

一戶小屋一間、有礙正殿。委員已商同泰安縣長、勒令拆除外、其餘新修民戶、占

用祠址及官地、均應妥議租金、以供保管歲修之用、五賢祠在昔以先賢後裔、為

奉祀、自入民國、祀典廢止、保管無人、以致看守之人、以先賢祠宇、供私人曠生、正

殿則置茶供客、兩廡則設灶炊飯、祠宇之東則葬埋其先人墳墓、不成事體、遂於

極度、除已商同泰安縣長、飭警勒令遷移外、其他嗣後應行整頓管理之處、應由泰安縣政府聘請地方紳耆、及先賢後裔、組織董事會、安立條規、審慎辦理、以示永久、而資保存、謹擬五賢祠管理條規附呈外、以上各節、是否有當、理合具呈、恭請鑒核、謹呈

### 山東省政府致省賑務會公函 二十年六月

逕啓者案據省賑務會委員趙新儒泰安縣長周百鎰會呈內稱竊前奉省賑務會派委暨修泰山古蹟工程、業經會縣成立工賑辦公處呈由山東省賑務會轉呈鈞府在案、查泰山古蹟、爲歷史文化所關、中外遊客、觀光齊魯、既遊曲阜、必

登泰山。所有工程向由國家發帑興修。自清季荒廢至今。已經破壞不堪。十九年戰役。晉軍據城頑抗。并於盤道山頂掘壕設防。毀壞尤鉅。泰山盤道自麓至頂約四十五里。石蹬共六千七百餘級。橋梁二十四處。每三五里有坊。以誌道里。每十里八里有亭館。以備遊憩。盤道兩旁。扶手牆長與路等。更爲防險要工。至山頂孔子廟關帝廟。歷代登封古跡。殿亭。年久失修。工程偉大。去年縣政府呈請省政府撥款興修。僅擇橋路毀壞不堪行走數處。派員估工。共款四千九百一十七元二角。以兵災甫過。未及統籌。新儒奉委後。來縣會同百錦。率同各機關職員。迭次登山逐段勘估。僉以泰山名勝。荒廢有年。數千賑款。僅足擇修數段。無補全工。非迅

速籌撥鉅款興修。不足以保存古跡。仰副鈞府以工代賑加惠民黎之至意。最要者南天門以上。爲泰山絕頂勝境。各處古跡廟宇。大半傾圮。由天門至碧霞宮。舊稱天階。有居民三四十家。專以招待遊客爲業。藉博微利。便利遊人。今則居者逃散。徧地頽垣。只存三數家。破屋窄膝。不避風雨。來賓乘興登臨。既凌絕頂。求憩息之所。食臥之需。蓋亦難焉。且有盜賊出沒之虞。實爲名山勝地之羞。亟應恢復舊觀。招來居民。便利遊客。整齊觀瞻。此則修復後官府地方廳合力經營者也。又查泰山自中天門以上。氣候迥殊。炎夏時早晚必備棉衣。向來夏歷六月以後。雲霧連綿。晴雨一日數變。間或山洪暴發。至夏初始能開凍。故山上工程。只能於夏歷

三四月內工作。而工料上山。運費較料價格之。此特殊情形。與其他工程不能一例之。情形也。總計復估。需銀九萬九千七百七十三元三分。謹據實在勘估情形。分別說明。造具詳細工程清冊。呈請鑒核。伏乞鈞府。垂念泰山名勝古跡。爲中外觀瞻所繫。歷史文化所關。提出省務會議。設法撥款興修。或由省賑務會籌撥賑款。以工代賑之處。爲保存古跡起見。是否有當。伏乞鑒核施行到府。正核辦閱。復據本府秘書長轉呈趙新儒來函一件。請併案核辦等情。據此。除指令外。相應檢同工程清冊。並抄錄原函一件。函送貴會查核辦理。并希見復爲荷。此致

山東省賑務會。

又山東省政府致省賑務會公函二十一年七月

逕復者案准貴會函開以修復泰山古蹟。工大費鉅。非一時可覓全功。可否准予撥給六千元。擇要興修。徐圖恢復舊觀。請鑒核施行等因。准此。經提本府第一百六十一次政務會議。議決准撥。除令泰安縣縣長遵辦外。相應函復。即希查照辦理爲荷。此致

山東省賑務會。

代電省府請移撥省賑務會撫恤十九年戰役泰安

傷亡洋三千元以工代賑修復炸毀包公祠等處

### 工程文

山東省政府韓主席鈞鑒泰安城西門有宋包忠肅祠、相傳曾爲邑令前清清官傅張兩公配饗、俗稱清官祠堂、十九年戰役炸城、附近宅舍毀壞、祠堂亦大受損傷、惟神像無損、政府獎勵廉潔、人民崇拜清官、亟應重新廟貌、以昭激勵、並將著名貪官馮汝驥銜像、移設祠前、以示政府懲廉懲貪之至意、連日與官紳集議、詢謀僉同、又山麓五賢祠、爲孫泰山石徂徠胡安定講學故地、及城中孫石二賢祠、柳下惠祠堂、均經兵火毀壞、擬同時修補、保存古蹟、所需工款、查有省賑務會撥



卹去年攻城傷亡洋三千元、發交存縣、因傷亡撫卹、已經馬總指揮捐洋五千元、又馬委員長福祥捐洋二千元、均由縣賑務分會發放、呈報在案、所有省賑務會撫卹洋三千元、擬請以工代賑、移作修理包公祠及聖賢祠字之用、伏乞批示遵行、趙新儒

### 岱廟天貺殿啓事一則

嶽廟創始無可考、大殿重葺八角、宋時爲天貺殿、明爲峻極殿、內祀東嶽泰山之神、唐時爲白玉造像、毀於元季、宋時預充殿陛、周置迴廊、八百餘間、壁皆彩繪、元後惟殿獨存、明清皆重修、中設神像、爲銅胎泥塑、左右列侍者像、爲明時作品、四

壁繪畫、東爲出狩圖、西爲迴鑾圖、爲宋代遺物、後人有添補處、其偉大精采、爲古  
代壁畫、絕無僅有者、今考古學者、於河南殷墟、濟南譚子城、發掘寸許甲骨、破碎  
瓦片、皆珍如拱璧、保存研究、此壁畫古物之價值較零星之甲骨瓦片爲何如也。  
十七年省政府在秦時、孫良誠就西壁修戲台、毀去一小段、節次駐軍、粘標語、安  
鐵釘、破毀多處、十九年戰役、大砲彈由西間射入、數節、炸燬更多、今同縣長周百  
鑑、請准省政府韓向方主席、修理保存、謹以鉄欄、中將古代銅鉄造像、及其他古  
物陳列其中、以備好古者遊覽焉、趙新儒啓 二十年十月

### 岱廟天貺殿啓事一則

嶽廟圍牆、爲宋代擴充修正、正面門三、東西北各一、門皆銅釘浮、上皆有樓、四角皆有轉樓、與北平禁城同一構造、爲古代建築術不多見者、明清曾重修、十七年省政府在泰時、將角樓拆去、門樓僅存正門左右二樓、圍牆墓面周維古碑、皆拆作別用、今年春縣長周百鈞、請准省政府、修復岱廟古蹟、佑冊甫上、駐軍拆取四面古碑、鋪修床窳、北面盡全拆淨、東面南面稍好、西面較甚、屢請於馬總指揮、不能禁止、軍去後、乃始壘築、多費工款至三千餘元、尙了草苟完、不足壯觀、破壞之易、面建設之難如此、趙新儒啓 二十年十月

### 泰山雲木橋下東崖刻石文

十九年戰役，晉軍潰退，分兵守泰山，沿盤道築垣，破壞不堪言，泰安縣長周百鏗，具狀省府，請向方主席，籌辦工賑，擇要興修，中天門至南天門一段，計長二十餘里，他尙未遑也，並修天貺殿古蹟，保存壁畫古物，及築駐軍拆毀鐵廟圍牆，又包公祠獎廉德貧，五賢祠崇祀先賢，同時竣工，古蹟名勝，遂漸興復，謹誌顛末，以示後來，主其事者，民政廳長李樹春，服務會委員辛鑄九，張章村，辛未十月邑人趙新儒誌。

擬具泰安五賢祠保管會條規十四條繕摺呈 電

計開

第一條 本會定名為泰安五賢祠保管會專為保護祠宇並管理歲修與四址界內舊有及新植之林木山場等事宜呈明縣政府並轉呈民政廳備案

第二條 本會之組織以五賢之後裔及地方公正士紳組織之會址設於五賢祠內

第三條 本會公推正會長一人副會長二人及會員十三人文牘庶務會計各二人或各一人俱係會員兼任之

第四條 本會應設法籌集款項以為建築設備之需

第五條 本會之經費但須另為妥籌非至不得已時不准由祠宇山田收益項

下動用亦須經大會通過方准開支

第六條 本會於春秋丁祭時須開大會一次每月開常會一次如有特別事項須開臨時會隨時召集之

第七條 本會凡遇開會時由會長召集之如會長有事時副會長得代理之

第八條 遇有特別事故需款時由五賢後裔共同出資但須經大會議決行之

第九條 春秋丁祭費用由五賢後裔五家分任另備丁祭專款由保管會管理之

第十條 遇有捐款事項須經保管會開會認可方准照辦無論何人不准假藉

祠堂名義募捐以防意外

第十一條 本會會長會員及各職員均係義務職概不支薪

第十二條 如有遊人借祠宇避暑或養靜時須經保管會許可

第十三條 此項條規如有未盡之處由本會會員過半數之提議另修改之

第十四條 此項條規自呈請立案核准之日施行

爲十九年戰役毀壞孔子林廟泰山古蹟致闕錫山

書二十年十月 日

百川先生足下。閱報載對國事言論。並悉擬合取消。行將發打偉德。重與國人相

新刻泰山小史 新編校勘本 附錄 一〇二 泰山趙氏藏板

見從此一洗內戰之羞。共同力執揮日之戈。甚盛甚盛。十五年革命軍克漢口。先生派員南下合作。僕在武昌。亦爲與頤之一人。及十六七年僕居滬上。承電報往復。示意餽贖。雖此後疏往還。而厚情不敢忘。今將出山。理應獻曝。僕魯人質直。不尙虛浮。有最痛心之言。與先生平生歷史民族德性有關。敢爲陳之。今世之可畏者。不過握十萬毛瑟耳。亦知以議論可否榮辱天下者。尙有人乎。去年督兵殺魯大軍南下。曲阜泰安。慘遭兵禍。地方供應之浩繁。人民損傷之鉅烈。痛定思痛。何所取償。魯人已忍而受之矣。曾軍攻曲阜。發炮至八千餘發。守城之八百餘兵士。結果無甚損傷。而事後調查。周公廟顏廟全滅。孟廟燬。孔廟大成殿。受炮最多。啓



聖祠燬。宮牆美富。變爲瓦礫。孔林圍牆。燬燬三百餘處。歷代墳墓。炸燬極多。林木焚燒無數。泰安晉軍守城。並分兵守至泰山絕頂。孔子廟拆用木材。秦觀月觀。南天門。十八盤。滿山修築戰溝塹壘。燬燬古蹟。石刻。風景廟宇。不可勝計。結果一無可用。城中宋天貺殿故迹。內係宋朝畫壁。飽受炮彈。燬燬多處。壁畫從此破壞。此皆致力內戰之所賜也。稽考歷代用兵。泰安除明熈禎十七年四月。李自成部將偽防禦使山西人郭姓。由堯攻泰安一役。無屯駐者。以四隅有小山。爲天然炮台。水櫃薪皆缺。不可以守。且自宋代設城隍祠。爲登祀泰山而設。非爲兵事而設。故十五年之役。以操林出身補玉環之不知兵。實邊守身首。而不守泰安。至曲阜則歷

代用兵。以孔子故鄉。皆難避之。授齊人伐魯。令有眚去柳下季壘五十步而樵採者死無赦之例。以示尊崇聖道。俯從人心。此無煩縷述者。至戰役之勝敗是非。無足深論。勝者王侯敗者賊。尙可援以解嘲。而至魯林廟。名山勝蹟。民族道德之宗。仰歷史文化之關係。以張宗昌之不肖。尙且籌款興修。一怒用兵。所指當不在此。胡爲大兵一到。同種浩劫。今之治者。侈稱歐西。彼方於名山古蹟。保護若何。耶穌降地之耶路撒冷。尊爲聖地。各國尊奉崇拜。信仰從民。外人觀光東方。既登泰山。必過曲阜。視吾國之於名山古蹟。孔子降地。內戰紛紜。玉石俱焚。甯不爲天下笑也。先生退兵回晉。聞屢派人至各戰區調查死事兵士。列冊贖恤。加惠部曲。激揚

士氣。至足。嗚呼。然則言念名蹟。瘞地之損傷。當較戰死兵士之事大。先生幼讀儒書。發揚文化。願必有以昭示國人。懺悔補過。如長作租界寓公。吾無責焉。今者重回珂里。有志國事。追懷前車。能無遺憾。所望慨發鉅款。倡導國民。興復孔子林廡。保存泰山古迹。表示從前內戰之錯誤。光大歷史民族之精神。天下想望風采。將從而崇拜之。祝禱之。更何仇敵之可言。非然者。泰山之古蹟。由先生破壞。西會村之風景。豈能常存。孔子之故鄉。由先生不保。晉陽城之堅固。亦何足恃。天運循環。至可反省。若謂人言不足恤。聖人不足法。先生卽東山再出。亦弄兵自衛耳。與天下人心風俗。國勢強弱。皆無關也。不過將來編近世內戰痛史。應大書特書。山西

總司令關麟山於十九年某月日率大軍十萬入魯。燬孔子林廟。泰山古蹟。以  
訪先生用兵之武威。國人永不致忘。但使人心不死。中國不亡。孔子之道不絕。必  
有偉人發揚光大此古跡林廟。爲文明古國之光也。願以二十年治晉之成績。尙  
美譽在人。雖世譏謔爲大才。短於兵略。而人稱伯玉五十。知其前非。或爲中國尙  
有希望之人也。故冒昧陳言。惟先生圖之。又謠傳一時。先生由大連回晉時。有密  
約。將爲阜昌之續。此亦爲應時之產物。果爾。則愚言爲多事矣。以先生之人格。何  
至日暮途窮。倒行而逆施之若此。當爲無稽之談。亦望先生爲國懔悔。有以雪此  
言以爲快敬頌助綏。山東趙新儒啓

# 勘誤表

門類	前後面	行數	字數	正誤
題泰山小史後	一前	八	九	蕭 蕭
題泰山小史後	一後	四	十三	嗟字別
正文	一五後	六	四	千 千
正文	一七後	四	十八	沓 查
正文	二三前	二	四五	長年 年長
頂批	三四後	十二	六	谿 谿

新刻泰山小史 新舊校勘本 勘誤表 一 泰山趙氏藏板

附錄	頂批	正文	正文	正文	頂批	頂批	正文
八	六五前	五五後	四八後	四八前	四六前	四一前	三七後
五賢祠保管會條規全文應排列第三頁節 委員意見文後	十七	五	一	八	十	十一	六
	七	十二	五	十二	十	八	十二
	一字刪	徠 菜	祀 供	兩 殿	過 遇	賣 買	武 廣