

史地小叢書

匡廬紀游

朱 僊 著

商務印書館發行



朱
價
著

史地
叢書

匡

廬

紀

游

商
務
印
書
館
發
行

中華民國二十四年二月初版

二六八上

翁

史地叢書
盧紀游一冊

(97023)

每冊定價大洋貳角
外埠酌加運費匯費

著者 朱 傑

發行人 王 雲 五
上海河南路

印刷所 商務印書館
上海河南路

發行所 商務印書館
上海及各埠

* 版 權 所 有 *
* 翻 印 必 究 *

(本書校對者鮑嘉祥)

錄



石 門 瀑 布



布 瀑 先 開



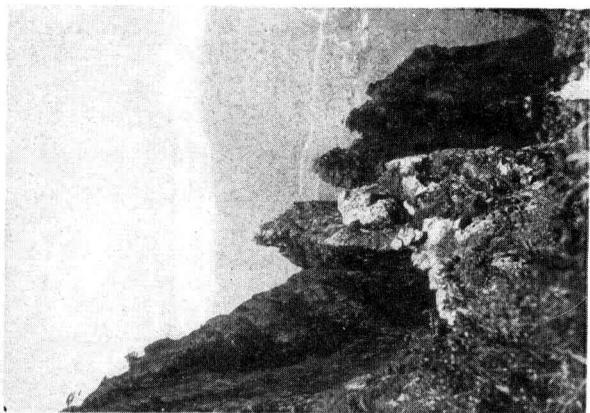
五 老 峯



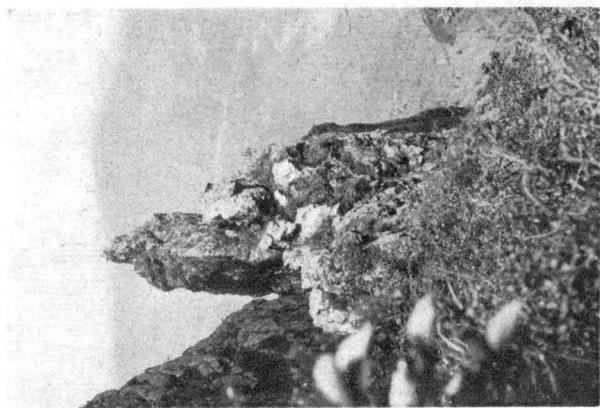
九 疊 屏



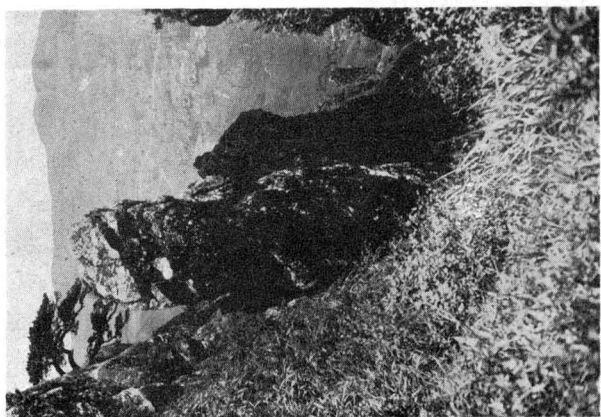
五老峯前獅子峯



登五老峯望彭蠡



五 老 峯 之 奇 巖



五 老 峯

目次

- 弁言……………一
- 一 溯江而上……………二
- 二 九江……………三
- 三 初識廬山真面目……………四
- 四 土壩嶺之曉光……………五
- 五 仙人洞御碑亭文殊臺及大天池諸勝……………六
- 六 神龍宮黃龍潭黃龍寺及交蘆橋（石門澗水系）……………九
- 七 再探石門澗之勝……………一一
- 八 登大牯牛嶺望鄱陽湖……………一八
- 九 蘆林……………一九

- 一〇 五老峯……………二〇
- 一一 屋脊嶺之雲海……………二七
- 一二 烏龍潭……………二八
- 一三 含鄱嶺太乙峯……………二九
- 一四 水口聽瀑……………三〇
- 一五 三疊泉及九疊谷……………三一
- 一六 太白書堂……………四〇
- 一七 碧龍潭雙瀑……………四二
- 一八 鐵船峯靜觀亭……………四四
- 一九 三探石門澗之勝……………四五
- 二〇 雨後觀石門澗瀑布……………四七
- 二一 上霄峯……………四八

二二	仰天坪九奇峯	四九
二三	越五老峯至海會寺	五二
二四	白鹿洞	五三
二五	棲賢寺玉淵金井第六泉	五四
二六	曉日照五老峯	五六
二七	萬杉寺秀峯寺	五七
二八	黃巖寺虎山文殊塔開先瀑	五九
二九	棲賢谷	六一
三〇	別匡廬	六二

匡廬紀游

弁言

嘗聞宇內名山，五嶽而外，首推匡廬。太白嘗言：余行天下，所游覽山水甚富，俊偉詭特，鮮有能過之者，真天下之壯觀也。蓋廬山博大雄奇，秀甲東南；其橫互四出，雖片石孤岑，皆挾煙雲之氣。遠之有淵明之栗里，右軍之墨池；近之有太白之書堂，樂天之北亭；他若朱子之白鹿洞，王守仁之文殊臺，騷人名士，共相贊美者，不可勝數，謂爲江南湖山靈氣所鍾，非過言也。余旣已許身山水，擬歲歲作名山游，去夏旣入羅浮，今年遂登匡廬，卜居牯嶺西大林溝，將作久游之計。夫造其地而未覽其勝，雖游與弗游者等；倉卒游覽，走馬看花，雖游與未嘗一游者等；況所謂高七萬八千四百尺，延袤五百里之廬山，豈可以三數日而窮游耶？故茲之所記，亦依日記之體，如曉嵐，如晚霞，如落月銜山，如長河夕照，雖一草一木之微，無一非真切之印象。至若考證之作，連篇累牘，而不及於游紀道里之作，東西南北，詳

其四至，而不寫及景，是則止於考據指南已耳，何足躋於游記之林哉！二十三年七月三日，誌於牯嶺大林溝。

一 溯江而上

六月二十八日晨，發自下關，搭沙市輪上行。須臾，山隨舵轉，江流遼闊；無何，鍾山雲氣，已消逝在天際矣。兩岸峯巒隱現，林壑相屬。下午過東西梁山，山勢薄江而來，如驚馬，如奔兕；時夕照橫江，波光搖鍊，雲霞沃蕩，風景殊佳。過采石磯，黃昏至蕪湖，須臾即開。夜上甲板，則皓月當空，水天一色，兩岸景物憧憧，山色在有無之中。

六月二十九日，晨登甲板，江風迎面吹來，江流浩蕩如昨，惟山勢峻嶒，已非下游可比。兩岸佳木長林，鬱鬱相望；羣巒浮玉點翠，蒼蒼可挹。江左有連嶺，其一極類羅浮之老人峯，想大江南北，峯巒無數，其未見知於世者，正不知凡幾。午後四時過安慶，有浮圖七級，矗立江岸，其後百雉逶迤，萬戶櫛比，

洵一大都會也。本日西南風大作，水勢益盛，對江流浩蕩，作古風一首：

浩浩長江水 浩渺不可測 千里出巫峽 猶帶雲夢色 前浪復後浪 滔滔無終極

前人復後人 悠悠安可卽 萬古作南瀆 歲月無盈昃 江風迎面來 使我長太息

黃昏登甲板，星斗滿天，皓月未上，江上風寒，頗有航海之感。五更起視，西風益急，但見山勢嵯峨，殘月橫江，想係小孤山馬當山等地，惜煙霧迷濛，不克一覩小孤山形勝矣。

二 九江

六月三十日黎明，遙見燈火黯澹，知已近九江，五時登岸，小住湯君吉禾家。晨登延支山，相傳係三國東吳魯肅開府之所，有石獅二，云是東吳故物。登此而望，大江東去，廬阜南橫，其連峯疊巘，儀態萬方，到此始見廬山真面目，作七律一首詠之：

旭日初昇曉靄濃 登高暢望白雲峯 大江東去浪千疊 廬阜南橫嶺萬重

翠黛參差窈窕，橋帆出沒影從容。明朝杖策天池去，更聽寒泉徹夜淙。
晚游甘棠湖，泛舟煙水亭，面對廬山，卻負城郭，湖波千頃，粼粼可愛。作七律一首：

一湖煙水景蒼茫，雨後西風拂面涼。九派分流歸巨海，萬峯競秀入南荒。

雲生廬阜層巒白，日落長江野渡黃。脈脈斜暉好送客，琵琶淒切憶潯陽。

黃昏至舊租界江邊散步，清風徐來，溽暑頓釋。夜摒擋一切，計以明晨趁曉涼入山。

查慎行初夏坐煙水亭望廬山二首，寫景澹遠，並錄之以備省覽：

一盞明鏡插芙蓉，積雨初晴翠靄濃。萬疊好山看未足，又添雲勢作奇峯。

分明寫入畫圖工，倒影看來上下同。忽失水中山一半，浪紋吹皺日高風。

楊誠齋嘗言，九江山水國也，天以之賜詩人，故賜之大江，爲之旨酒兕觥；賜之廬山，爲之籩豆大房；賜之庾樓風月，陶逕松菊，爲之毛鷄羹。惜茲游倉卒，未克憑弔其文物，領略其山水耳。

三 初識廬山真面目

七月一日清曉，發自九江，乘旅行社之汽車，駛九廬公路，逕詣廬山。一路湖光山色，蒼翠宜人，將近山麓，細流潺湲；至蓮花洞，改乘肩輿，由此至牯嶺，可十八里。行行重行行，已高出諸峯之上，山迴路轉，遙望江流若帶，原壤似繡。加以泉流清澈，鳥語悅耳，使人心曠神怡。山徑高高直上，至月弓塹，巖壁鑿壁立千仞，經塹山湮水而過，有危崖搖搖欲墜，翠影掩映，洵爲奇觀。再南崖間鑄遊樂境四字，告行者過此卽平安地也。至此牯嶺已遙遙在望，然前行尙須數里。牯嶺依山臨澗，儼然城鎮，聚落而居者，近千餘戶，而尤以夏令爲盛。市中百貨俱備，山居而依然城郭，牯嶺兼之，以故避暑者不遠千里而來，於是高棟飛甍，櫛比煙雲巒石之間，而山靈爲之減色矣。出市鎮越小山，循大林澗而下，至山居地在四山之中，當土壩嶺之陽，束二山之間，下臨澗壑，以故南風頗大，每當夜闌人靜，清泉冷冽，往往一夜風聲，有似雨聲，得此小住，以避塵囂，亦不負此行矣。

四 土壩嶺之曉光

七月二日清曉，獨登土壩嶺，有守望臺，高據嶺上。嶺當廬山之西北隅，下臨絕壑，北瞰東西二林，更下爲平原隰野，溪澗縱橫，江流若練，所謂錦繡山河，不是過也。北望九江，甘棠湖及江干一帶，瞭若指掌，江上往來舟楫，亦隱隱可觀。惜無丹青之手，以傳此佳景耳！

五 仙人洞御碑亭文殊臺及大天池諸勝

七月三日下午，取道循大林路而下，游大林寺、天橋、仙人洞、御碑亭、天池塔、文殊臺、及大天池諸勝。先至大林寺，禪房三楹，已全然歐化，殊無足取。再西行，漸聞水聲潺湲，遙望懸崖鑿鑿，高出雲表，更前瀑流淙淙，有石臺東西相對，其左峯削壁千仞，卽所謂天橋是也。按天橋不見康熙廬山志，惟卷三引釋圓悟游記云：

石隱菴在水口，石生禪者山居，前佛手巖，後上大林寺。菴之左右，竹樹杳密，路俯石巖而進，石臺三四，高出層巒。其左峯壘石千丈餘，其下奔流滾滾。石臺上皆細草霜花，老僧坐石臺茶話，

謂之茶話石。

以地望度之，當卽今之天橋，有詩云：

危巖勢與白雲齊 滿目煙霞古徑迷 百尺飛流懸匹練 千尋壁立上天梯

奔騰急湍魚龍怒 峭蒨青葱竹葉萎 幾度雨餘風靜夜 石臺高臥聽泉澌

再西爲白樂天花徑，更前過佛手巖，崖石參差如人手，故名佛手。折而北，抵仙人洞，高崖矗天，一洞呀然中開，鳥道逶迤，下臨無地，登此而望，九江煙靄，三楚白雲，盡在一望中。山志曰：天池山東北爲白鹿昇仙臺，相傳有人於此乘白鹿仙去，故名；上有御碑亭，明祖御製周顛仙碑在焉。徐霞客嘗游此，謂臺三面壁立，四旁多喬松，今則已砍伐盡矣。碑文尙可讀，全載山志中，所記事蹟，神詭荒誕，此爲帝王慣用之伎倆，固無足深辨也。再前循天池路，至新天池塔，塔於民國十六年重建，舊塔古色黯然，以遭電擊，倍覺璘珣，今片瓦無存，亦可惜也。再前爲天心臺，亦係新建，志云：文殊臺西下邃谷有火光出，是爲佛燈。王守人文殊臺夜觀佛燈詩云：

老夫高臥文殊臺 拄杖夜撞青天開 撒落星辰滿平野 山僧盡道佛燈來

詩意揮斥八極，豪放而有高蹈之致，雖其體不倫，然未可以尋常目之也。王陽明更有夜宿天池月下聞雷次早知山下大雨三首，並錄之以備覽：

昨夜月明峯頂宿，隱隱雷聲在山麓。曉來卻問山下人，風雨三更捲茅屋。

野人權作青山主，風景朝昏隨意取。巖傍日腳半溪雲，山下雷聲一村雨。

天池之水近無主，木魅山妖競偷取。公然又盜巖頭雲，卻向人間作風雨。

其真蹟今僅存一首，時人汪兆銘修亭以護其碑，並劉世揚照江崖三字，陽明書法古勁，可想見其爲人。由此下行小徑，過龍魚池，再上登天池山，山東瞻佛手巖，西望白雲峯，其陽爲九奇峯，其陰爲石門澗，二水縈迴，四山環拱。有禪室曰天池寺，昔負盛名，今則山門殘廢，寺宇荒涼；有天池，泉水不竭，中產蝌蚪，大異尋常。寺舊有王守仁『廬山最高處』何遷『天池大觀』二匾，今并已無存。寺西有石室三楹，上有平臺作半月形，卽新文殊臺；登此而望，青山如屏，舍利塔、天心臺，掩映斜陽影裏，山下繡壤逶迤，遠波明滅；翠影紅霞，交相映輝。歸時夕照在山，炊煙四起，而山風冷冽，已儼如深秋矣。

明姚景天池寺詩云：

愛此天池景 遷延欲未行 誰知千仞上 獨見一泓清 終古涵天碧 通宵映月明
許吾分一滴 爲雨活蒼生

六 神龍宮黃龍潭黃龍寺及交蘆橋（石門澗水系）

七月六日，由大林溝循澗而西，至神龍宮，又上溯黃龍潭長衝之泉，擬一探山陰水系。按廬山之陰，山水之勝者，曰石門澗，澗上承大林峯及大月山女兒城上霄峯之泉，而總匯於石門澗，凡分二源。一承大林峯南麓水，西流過大林寺，折北經天橋之險，入於錦澗，下與石門澗相會，而入於江。一匯屋脊嶺大月山女兒城及牯牛嶺間水，在長衝爲游泳池，至烏龍潭，蘆林之泉經交蘆橋來會，下爲黃龍潭，九奇峯及將軍山之泉來會，再前將軍河挾上霄峯諸水來會，西至神龍宮，擲筆峯及天池山之水來會，於是衆泉匯聚，谿流斯洪，而天池山及鐵船峯雙闕對峙，壁立千仞，儼然石門，山泉相激，奔雷急鼓之聲，與天風松濤相應，遠聞數十里，此石門澗之所以爲山北絕勝也。余初行，由大林寺西下，折而

南，走龍宮路，行於天池山及擲筆峯間，溪水潺湲，可二里至神龍宮故址，披草萊而前，水聲震耳，怒流亂石間，越澗行草叢中，路荒蕪不可循。再前溪瀦成潭，遙望鐵船峯削壁千仞，崢嶸直上，右則天池山巉巖，突兀萬狀，雙石帆立，爭雄競勝，其形似重門，似城郭。四顧冷翠撲面，飛沫濕衣，而落日銜山，蒼涼滿壑。前行盡怒流巨石，溪側兩山壁立，峭不可攀，間有鳥道，亦湮塞荒蕪中，空谷無人，獨行又無游侶，倏聞山禽悲鳴，厲而彌長，乃急尋歸路。循澗而上，至神龍潭，見飛雲濺雪，騰空盪耳；一木橋橫跨溪上，正當飛瀑之前，驚心蕩目，爲之竚立久之。再上取道至黃龍寺，日已西沈，山行頓覺幽涼。過黃龍潭，在絕壑之中，三面削壁，其上古木翳青，寒藤絡秀，而飛沫流瀑，陰幽逼人。潘耒游記，謂潭巖畔一勺水耳，有龍蟠焉，時見靈異。再上至黃龍寺，前有娑羅寶樹二株，白果樹一株，並大可數十圍，高出山頂者數百尺。石上劖晉僧曇詵手植，跡近附會，然至少亦在三百年以上，已歷盡滄桑寒暑矣。按昔人游記，黃龍寺松杉尙多。查初白云：黃龍寺夾路松杉，殆以萬計。潘耒云：寺在大谷之中，一谷皆杉，大者十餘抱，材皆中棟梁。洪亮吉云：樹皆娑羅，高出山頂者尙數百尺，山僧云：祖師自西域攜種來，非所詳矣。可見黃龍寺之杉，決不止此二株，想見當年山濤怒吼，松風聲響於錢塘潮；今茲所餘，不過僅存之碩果耳！

同治德化縣志，謂寺有古杉數千株，干霄蔽日，康熙五十六年，僧經學等圖利擅賣，里悍乘機強伐，山爲之童，則來蹤去跡，更可得而考矣。

過黃龍寺，日已垂暮，急趨牯嶺，過交蘆橋，瀑聲震耳。橋當澗流之衝，屢修屢圯，今橋係十七年林森重修，便利行旅匪淺。過橋循長衝而上，以暝色中始至寓廬。

七 再探石門澗之勝

志曰：七月七日，以昨游未窮石門之奇，再探石門澗。按石門爲山北絕勝，已爲千古定論，後漢書地理

廬山西南，有雙闕壁立千餘仞，有瀑布焉。

水經注：

廬山之北，有石門水，水出嶺端，有雙石高聳，其狀若門，因有石門之目焉。其下有磐石，可坐數

十人冠軍將軍劉敬宣每登陟焉。其水歷澗逕龍泉精舍南，太元中沙門釋慧遠所建也。

又桑紀云：

石門澗在文殊寺南，有潭是爲烏龍潭。石門者，天池鐵船二山，並峙如門也。澗水源於長衝，漾於擲筆之間，與九奇之水，會而注於白龍潭，西至於石門出峽，與上霄之水，會而北流，播於陶家埠，匯於鶴問寨，入於龍開河。

此外周景式、慧遠、畢成珪、徐霞客、查慎行等，皆嘗游石門，各有詩文，以紀其奇；石門之爲山北絕勝，蓋古今所共賞也。鮑照望石門詩云：

……明發振雲冠，升嶠遠栖趾。高峯隔半天，長崖斷千里……雞鳴清澗中，猿嘯白雲裏。瑤波逐空開，霞石觸峯起。回互非一形，參差悉相似……

又謝靈運登石門最高頂詩云：（一說係指永嘉之石門）

晨策尋絕壁，夕息在山棲。疏峯枕高館，對嶺臨回溪。長林羅戶庭，積石擁階基。連巖覺路塞，密竹使徑迷。來人忘新術，去子惑故蹊。活活夕流駛，噉噉夜猿啼。

沈冥豈別理 守道自不攜 心契九秋幹 目玩三春萸 居常以待終 處順故安擠
惜無同懷客 共登青雲梯

其描摹石門奇勝，如讀畫圖；謝公千古奇人，又安得不歎同懷之零落耶？

又廬山諸道人游石門詩序，似爲慧遠所作，其寫奇攬勝，亦有可錄者：

石門在精舍南十餘里，一名障山，基連大嶺，體絕衆阜，闢三泉之會，並立而開流，傾巖元映其上，蒙形表於自然，故因以爲名。此雖廬山之一隅，實斯地之奇觀，皆傳之於舊俗，而未覩者衆；將由懸瀨險峻，人獸跡絕，徑迴曲阜，路阻行難，故罕經焉。釋法師以隆安四年仲夏之月，因詠山水，遂振錫而游。於是交徒同趣三十餘人，咸拂衣晨征，悵然增興，雖林壑幽邃，而開途競進，乘危履石，並以所悅爲安。旣至，則援木尋葛，歷險窮崖，猿臂相引，僅乃造極。於是擁勝倚巖，詳觀其下，始知七嶺之美，蘊奇於此，雙闕對峙，其前重巖映帶，其後巒阜周迴，以爲嶂，崇巖四營而開宇，其中則有石臺石池宮館之象，觸類之形，致可樂也。清泉分流而合注，淥澗鏡靜於天池；文石發彩，煥若披面，檉松芳草，蔚然光目，其爲神麗，亦已備矣。斯日也，衆情奔悅，矚覽無厭。

游觀未久，而天氣屢變：霄霧塵集，則萬象隱形；流光迴照，則衆山倒影，開闔之際，狀有靈焉，而不可測也……

又明畢成珪徐霞客，皆嘗游石門，一當落木寒雲，一值秋霧迷濛，其寫景摹奇，各有不同。畢成珪石門游記曰：

……時水落石出，纍纍如石浪，澗流鳴咽，小者淙淙鳴足下，大者瀦瀦爲寒玉，鑑之碧光沁人心髓。去登遠公嶺，山葉菀翠，雪後尤映日增色。翹首天池，落木寒雲，雪銜陰磴，琳宮鴈塔，揭表重霄，安得起倪迂一快圖出，惜哉！……嶺旣杪，支而左，磴道出石間，石片片如仇池，亢膚而玉理，扣之有聲如靈璧……從者一能笛，前余上馳，隱嶺表吹之，聲出雲石中，泠泠有君山餘韻。攀磴移時，逕復岐而右，岐盡而三門戍削，萬峯鵠立，靈氣霏霏，撲人口鼻，大都如幻開一洞天，非匡廬諸勝可擬議萬一……登夕陽岡，岡峭起，而重崖爲一門右峙，前此未有登者，乃披棘攀崖，手足並作，不及巔二丈餘，更猿引而上，巔平若砥，可肆數十席；三面嶂巒，比立如櫛，絳崖紺壁，插出雲漢，環顧之，萬仞石城耶？北含吳楚，下捐江流，如帶帆，如蟬翼；吳楚諸山，如小兒聚沙；

入江諸流，如白沙中螺篆，舉目千里未極也。麓濱白龍潭，龍去矣，上流石瀨殷殷，若錢塘八月雨中濤，問之爲秋聲瀨云。下岡度石門，石門三，前二而後一，北山精舍宅其中，時舍乍誅茅，而私已淑之。從誅茅傍陟降而度壑，復攀崖而上，上可百尋，崖中陷，藉足於老藤枝間，下人望之，獼猴爾。藤窮爲後石門，獅子峯峙門右，清涼臺冠其左，峯子立仰而上馳，臺高倍之。昔人謂華磴道之險遊，心經七死，石門其一矣。左指鐵船峯者，壁立萬仞，巔摩重霄，麓漱石門，鳴玉諸峯，未許少與頡頏者。頃之夕春日色，泉石俱紫，罡風獵獵，起自陰壑，似意與鐵船爭雄長。杖履難留，乃更酌罄巽而歸……

霞客之記云：

……沿溪東向行，又二里，溪迴山合，霧色霏霏如雨。一人立溪口，問之，由此東上爲天池大道，南轉登石門，爲天池寺之側徑。余稔知石門之奇，路險，莫能上，遂倩其人爲導……南渡小溪二重，過報國寺，從碧條香窳中攀陟五里，仰見濃霧中雙石岬立，卽石門也。一路山石隙而入，復有二石峯對視，路宛轉峯罅，下瞰絕澗。諸峯在鐵船峯旁，俱從澗底豔聳直上，儻立咫尺，爭

雄競秀，而層煙疊翠，澄映四外，其下噴雪奔雷，騰空震盪，耳目爲之狂喜。門內對峯倚壁，都結層樓危闕，徽人鄒昌明畢貫之新建精廬，僧容成焚修其間。從菴後小徑復出石門一重，俱從石崖上，上攀下躡，磴窮則挽藤，藤絕置木梯以上。如是二里至獅子巖，巖下有靜室，越嶺路頗平，再上里許得大道，卽自郡城南來者……

遠公與畢徐二氏，並猿獠攀藤歷險而上，此三篇文章，一在仲夏，一在寒冬，一在深秋，並輝煌千古，與石門之勝，同傳不朽。余旣探石門不就，遂於是日循天池山而下，務欲一窮其勝。由天池寺西南下，蒼松偃蓋，崖石崎嶇，可半里至捨身崖，一名龍首巖，巖石夭矯直出，下臨無地，有虬松倒倚懸壁間。下臨萬壑，松濤與泉流相激，而石門壁立萬仞，深束溪流，前後迴嶂疊嶺，森然在望。再下履危巖，披荆榛，捫絕壁，更上而下，得文殊巖，山石怒湧，而滿地苔花霜草，荒涼殊甚。再下迴蹬盤旋，有巨石方如印，綴絕壁上而不墜，有片峯薄如屏風，下有斷痕，迎風而不折。更下行於獅子峯側，巨石排空，突兀直上，非鬼斧神工，不得至此。下至清涼臺，四圍峭石萬仞，冷翠撲面，下俯絕澗，時聞石門怒濤激流之聲。臺相傳係文殊趺草處，而荒寂無復人跡。再下荆榛塞途，懸崖莫渡，雖攀藤捫壁，而不知所從。遙望鐵船峯紫

鏗凌厲，冲霄直上，神斧斫削，崢嶸萬狀，下顧石門深邃，雙闕相並，是慧遠諸公游宴處也。睇石罅中隱見楚山千疊，江流若帶，惜未能下臨絕澗，一探重門之奧。蓋石門一徑，自宋洪覺禪師隱居後，廢塞已久，後雖有居者，然幽寂太甚，旋葺旋廢，而荒途遂橫古今矣。詢之樵者，亦云此徑從無人知，知亦無人行，異日擬自東林寺溯流而上，或可一探絕境也。歸途高踞龍首巖上，臨萬丈深壑，面鐵船峯青紫峻峭，放歌石門一首：

廬嶽縹緲天外來，九疊屏風勢壯哉。西北直下千萬仞，雙闕壁立石門開。中有急

流聲喧豧，飛雲轉石迅奔雷。鐵船骨立莫能渡，亂峯橫出清涼臺。昔有釋慧遠

一入深山不復返，同道同趣三十人。窮崖歷險探絕阪，乃知七嶺之精英。蘊奇藏

奧於此巘

雙闕峙其前，白雲漫其巔。石臺石池勢嵯峨，宮館不殊洞中仙。復有江陰徐宏祖

秉性煙霞本自然，上攀下躡絕懸壁。嶢嶢始到天池邊，荒途一廢橫古今。沈沈

閉塞近千年，查慎行廬山紀游云石門構舍踞絕壑之底相傳謝靈運所築自宋洪覺禪師隱居之後竟廢風霜剝蝕苔花落。終古寂寥鎖暮煙。

我來探勝山蒼茫 晝夜蔽絕日月光 亂石中流響巨壑 鳥獸絕跡心徬徨 復從文殊直下三千仞 回崖沓嶂凌蒼蒼 天池鐵船遙相望 杖策欲往無石梁 吁嗟石門不可渡 但見雙闕影低昂 安得遠公逸興謝公屐 一朝飛渡白雲鄉

八 登大牯牛嶺望鄱陽湖

七月八日，偕奧人 *Dr. Straszi* 伉儷，登大牯牛嶺（俗名草地坡）。嶺高一千三百公尺以下，望牯嶺市街，勢如建瓴。極目遐觀，西以大林峯爲最高，南以女兒城爲最高，下瞰平川，隱顯千里。須臾山迴路轉，望鄱陽湖澄靜如鏡，一碧千頃；湖口一隅，隱約可覩。大孤山兀峙湖心，如滄海一粟；天高地遠，爲之心曠神怡。向晚，經蓮谷緩步斜陽，飲冰歸寓。

九 蘆林

七月十日，上午讀宋陳舜俞《廬山記》，係四庫全書所收守山閣叢書殘本及日本大正刊藏經所收大谷大學藏本及元祿十年刊本合校者，係廬山新志副刊之五，讀之頗可見宋以前廬山之寺觀情況。午後偕吉禾樂平至蘆林，取間道出猴子嶺之西南，山徑縈迂，久之始抵牯嶺至蘆林之大道。將近交蘆橋，有巨蛇一頭，黑質文章，蜿蜒而下。陳舜俞《廬山記》（卷一篇第二）云：

遠公始居山，山多蛇蟲。行者不知何許人，嘗侍遠公，善驅蛇，蛇爲之盡去，故號辟蛇行者……故至今山雖高深，樵蘇弋獵之人，不聞罹蟲蛇之毒……

意者今之所見，其未盡之子遺耶。至蘆林游泳池，水隨流隨注，清可以鑒，勝於牯嶺之游泳池。傍晚越虎吼嶺而歸，至長衝，更越中谷而返河南路，樂平所居焉。谷中萬杉參天，鬱鬱一色。晚飯於樂平寓，推窗對錦繡谷外平川，落日返照，雲霞似血，黃昏始歸。

一〇 五老峯

五老峯在含鄱口東北，牯牛嶺東南，據廬山新志實測，高一千四百三十六公尺（約合四千五百尺），亞於大漢陽峯（高一五四三公尺），而雄奇過之。世之說廬山者，或以爲山無主峯，環潰四出，峴峴寥寥，各爲尊高，不相拱揖（九江郡圖說）。東坡詩云：

橫看成嶺側成峯 到處看山了不同 不識廬山真面目 祇因身在此山中

此詩但言峯嶺之奇，似不能引爲無主峯之證。或謂漢陽峯爲最高頂（潘耒）以爲今登漢陽頂者，常有俯拾五老之勢，登五老峯者，則覺漢陽巍臨其上，故應以漢陽爲主峯。或謂五老峯爲主峯，吳焯續志載趙石梁曰：

廬山之景，盡於東南，故五峯奇絕，竟無有與之相抗者，誰謂匡廬無主峯也。

近人陝西岳俊山撰匡山山脈及主峯一文，亦主五老峯爲正峯，其說云：

……主峯之謂者，非以其嵯峨岌嶭，高出羣岫也；必須求其形有具體，勢有陰陽，氣有開闔，脈幹有行止，然後足以當之。余山居數載，每造其顛而覽焉。因識廬脈之來，實自衡嶽入贛，經德化西南高良山，萃於株嶺，乃委蛇南竄，直趨山北之大林峯，虎背嶺一帶，是爲匡山入脈之權輿。由斯遂分七幹……惟其中幹直奔五老，凝成金體之形，而開全廬正面，上頂穹蒼，下壓彭蠡，背陰面陽，氣象萬千，脈則聚蹲，氣極緊結，右有太乙漢陽相拱，左有乾岡九疊環護；上則嶠峯，下則廣衍沃野，闊然浩蕩，臺及宮亭之濱。又況入爲七起，結以七收，稽之書訣，所謂子字入脈，子支尋，莫教差錯，丑與寅，適符脈止之例者也。是五老之氣勢磅礴，脈絡條貫，足以繫坤維而奠坎止，其爲主峯宜矣。至於大漢陽之孤標獨峙，誠不減厥高，然徘徊極頂，蕭寥落莫，既乏迎陽之巒，復無聚氣之壑，層構無憑，脈勢益散。若謂高者爲主，則崑崙不周，當秩於五嶽，孫吳曹魏，亦可列入正統矣。

岳君之說，近於陰陽家言，其風鑒之識有餘，其地理之學則不足。何則？山之主峯不必爲絕勝，而山之絕勝亦不必爲主峯。主峯云者，全山之綱領，不特高而已也，亦必爲脈絡之主幹。是屬於地理學之範

圍，而由於客觀可以決定。絕勝云者，或以雄偉，或以奇勝，其氣象形景，足以盡人心目，攝人魂魄者。是屬於藝術之範圍，而爲有目者之所共賞。請秉茲義，以論廬山山之正脈，由西南而趨東北，其分水嶺可得而考，嶺以西水流入江，嶺以東入彭蠡。正幹起於楊家嶺（四八三·一），北走爲牛婆嶺、磨鷹山、大腦凸（二二四九）、三角尖（一三七八·二），聳爲大漢陽峯（一五四三）、小漢陽峯（一二五五·七），北趨仰天坪（一三七四），折而東北，爲九奇峯（一三七五）、太乙峯（一三五八·一）、犁頭尖（一二六〇）、豬卷山（一二八四·一）而達女兒城（一三八〇），更起爲大月山（一五一·七）、梭子岡（一四三五·一），由此迤邐東北，爲蓮谷（一三〇〇）、大馬頸（一二〇〇）、浮橋腦（一〇三三）、破腦峯（八九九·一）；自此東北行，若斷若續，而止於湖口。匡廬五百里之勢，至此盡焉。是爲匡廬正脈，其主峯南爲大漢陽峯，北爲大月山。其分支於西有二：北支爲大林峯（一二三八·五），西南行爲佛手巖（一〇四九·四）、天池山（九〇〇），落爲石門澗。南支析自仰天坪，西行爲上霄峯（一三八一·九），北出爲鐵船峯，與天池山合成石門之險；自上霄峯西南爲馬耳峯、小五老峯（九四四·四）、大步嶺（六一七·三），盡於馬頭山、太平

腦。其分支於東者亦有二：南爲五老峯（一四三六），析自含鄱嶺（一二八六·七）；北爲大山（一五三〇），恩德嶺（一四六〇），析自大月山。其間層巖疊嶂，千谿萬壑，而以五老爲最勝。匡廬形勝，大致如斯。近人李四光考廬山地質，亦謂：

山分南北兩段，以仰天坪爲界線。南段分兩嶺，由北北東而趨南南西；其間夾谷甚長，名廬山壠；南段東嶺，以小漢陽峯、大漢陽峯、三角尖、南峯尖、大腦凸、磨鷹山、牛婆嶺等處爲分水嶺；南段西嶺，則以馬耳峯、小五老峯、大步嶺等處爲分水嶺。東嶺面積，占南段面積三分之二以上，而西嶺面積，則不及南段面積三分之一……大漢陽峯爲南段中最高之點，東瞰鄱陽，西瞰贛北諸山脈，北與北段之大月山相對峙，洵足以集潯陽之大觀……山之北段，以大月山爲中權，穹起如龜背，不復有東西嶺之分。山之趨勢，大致由東北而西南，與南段之由北北東而南南西者，微有差異。最高之點在大月山脊，約與漢陽峯相若……

由此觀之，匡廬主峯自爲漢陽，而雄奇則推五老，可無疑義。蓋五老峯秀出東南，其西北二面，盡爲崇峻嶺、漢陽峯、大月山、恩德嶺、屋脊嶺、城牆山，其高度皆在五老峯上。登五老中峯而望，明湖如鏡，疊

嶂似屏，雖非主峯，其形勝自足多焉。

七月十二日清曉，偕二三子探五老峯之勝。自游泳池折而東南，循澗而上，山徑崎嶇，修阪連雲。越嶺至女兒城，石脊中斷，儼然城闕。城本一壑，女兒事無可考，或謂元末避兵處，兩山迴合，束谿如門，故以城名；或謂太平之亂，九江人避難於此，紛紛傳說，莫衷一是。過此爲大校場，相傳爲明祖練兵之所，有『匡岳正中處』石劔，遍覓不得。再上越大月山，山高一千五百十二公尺，登此而望，五老峯兀峙於東，漢陽峯磅礴於南，含鄱嶺、太乙峯聳於西，大林峯拱其北，左顧長江，右瞰彭蠡，振衣峯顛，游目千里。由此而下，山坡起伏，登蚱蜢腦，下而再上山，徑陡絕，鼓勇而登，直達五老之陰。第二峯有待晴亭，二十二年林菽莊所建，有吳宗慈署額並識，詳載廬山志中。蓋峯高霧重，晴雨不時，游者常用爲苦，故亭以待晴名也。又五老奇景，雲海爲最，卽王季重所謂海綿，而觀雲海，則必在雨後放晴時，今有此亭，游者可坐而待矣。峯側僻處有五老洞，係二巨石合掌而成，石劔萬古雲霄，有雲游羽士明悟及其友二人居之，供赤精子、水精子、黃老、木公、金母及三清，相傳五老之東有洪崖洞，爲洪崖老人鍊真之所，五老過之，欲傳以道，洪崖不爲天下先，五老亦不知其卽爲老子化身也。向聞廬山五老，峯高水絕，

寂無人居，今不意於深山絕壁，遇此巖穴之士，一來自四川，一來自終南，食野粟，臥崖間，寒冬積雪盈尺，風雨從巖隙中來，而終歲不離其居，蓋爲道德之士也。由是遍歷五峯，山陰一岡相屬，陽則從絕頂平剖，列爲五峯，懸空直下者萬仞，左江右湖，圓穹一碧，太乙漢陽拱其西，乾岡九壘環其北，遠睇湖山，隱顯千里。正峯石劖日近雲低，俯觀大千，天章雲漢等題，下款皆漫漶莫辨，並寫實也。登絕頂蛇行下視，峯巒詭譎，不可端倪；遠而望之，如疊陣，如連騎；近而視之，如窈窕少女，如龍鍾老人，如蛟螭夜舞，如駿馬奔騰；如龜背，如鶴頂；更有挺立如竿者；有壁立如屏者；有拔地千仞，直下而中分者；有鑿削萬丈，鏡平而斗絕者。要皆上凌太虛，下臨無地，嵌空玲瓏，儀態萬方。匡廬絕勝，無過於斯矣。余昔游西歐，嘗至薩克森之 *Bastei*，見易北河縈迴似帶，巨崖懸空，拔地千尋，石峯石林，蔚爲大觀，歎爲奇絕，更不圖五老之奇，至於斯極也！

歸途作五老峯歌，錄之於左：

廬山秀出南斗旁

上挹星辰挾雪霜

風雲終古相激盪

雙劍時輝日月光

雙劍峯在開先寺右

兩峯峭拔如劍，唐來鵠詩：倚天雙劍古今閑。二尺高於四面山，若使火雲燒得動，殆應農器滿人間。

五老蒼然愛此邦

並跨古螭下九江

猛風吹

作倚天壁 宛若游龍疾似駢 五峯崢嶸不相讓 縱橫譎絕雲漢上 遠如疊陣近連
騎 勢如怒箭隨風颭 懸空直下三千仞 蒼松倒挂偃絕嶂 我來登高天蒼蒼 四
顧莽莽極八荒 左江右湖相環抱 南峯漢陽北嶺乾岡互低昂 圓穹一碧涵寰宇 寒山
染出翠黛妝 嗚呼安得駕鶴臨絕壁 一聲長嘯山月白

一一 屋脊嶺之雲海

七月十七日，雲霓四合，風雨如晦。曉發自大林峯，雲蓬蓬然生足下，過小天池，白雲絲絲如海綿，漫山掩谷而來，回首南望，含鄱嶺太乙峯，盡在鴻濛中矣。循鄱陽路而上，鼓勇登屋脊嶺，山高一千四百五十六公尺，劉世揚品題爲廬山最高處；前臨蓮花谷，卻負大月山，滿嶺多虬松，登其極頂，則怪石離離，與雲氣相激。桑紀云：屋脊嶺者，牯牛嶺之支也。嶺巉削，石角立鬚鬚然，如攢劍戰。須臾白雲瀾瀾，萬山鴻濛，偶從雲罅處，窺見大地山河，江流若帶，村鎮棋佈，如身凌雲霄之上，已隔絕塵寰。因臨風浩

歌古詩一首，辭曰：

瀾瀾白雲起，谿壑無遠邇。千山煙靄中，萬象鴻濛裏。
回首望東南，倏忽失彭蠡。偶從雲罅處，隱約見州里。
郡國同碁佈，江山似錦綺。四郊方多壘，烽火猶未已。
感此傷我懷，悵望獨嗷唏。

一一一 烏龍潭

游屋脊嶺既竣，卽以是日下午越猴子嶺，擬探烏龍潭之勝。越山至斗米窪，烏雲四合，沛然雨作，望前山煙雨霏霏，太乙峯九奇嶺，盡在鴻濛之中。本欲取道山徑，直下蘆林，以雨後道滑，泥濘難行，乃改道醫生窪，渡交蘆橋，直趨黃龍潭。雨後谿漲，奔流砰訇，一谷雷鳴。右折行亂石中，溪流縈碧，山色橫黛，可半里至烏龍潭，潭清可鑑，流瀑三四，淙淙而下，蓋牯嶺長衝之水，皆匯於此。以出石門澗，雨後水漲，瀑流愈洪。因越潭，猿行石上，臨流而坐，望前山松杉森森，蒼翠可挹。日既銜山，暝色已斂，乃取道歸。

一三 含鄱嶺太乙峯

桑紀云：大月山西南有山，雄雄橫互，曰含鄱嶺，九奇峯東之第一峯也；以含鄱口故別出。山橫互，燁燁如火，又如猛士乘馬而馳，勢甚壯偉；嶺東南中豁，爲含鄱口。又云：含鄱口爲棲賢谷最北之山巔，在含鄱嶺東南，乃天池之南道，口向鄱湖而峻，勢若可吞鄱湖，故云。含鄱口西南爲太乙峯，峯峻削與衆峯殊，故名太乙。按含鄱嶺高一千二百八十七公尺不足，太乙峯高一千三百五十八公尺有奇，皆秀出東南，橫互雲外。余嘗從五老峯一見之，峻削凌雲，如雙劍插天；久欲登臨而未果。七月十九日，大霧橫空，過午風飄雲飛，天色稍霽，遂取道蘆林之上，行上中路往游。越虎吼嶺，已見雙峯插雲，秀色可挹。前行歷一澗，凡數十盤旋，始抵橫門口，爲從星子縣至牯嶺之孔道，崗警盤問行旅，稽查頗嚴。再前折而西南，傍山而行，倏忽鐵裂萬丈，中開一線，前望彭蠡縹緲，萬壑雲飛，詢之士人，正是含鄱口。登亭

而望湖光山色，盡收眼底，雨過雲散，望鄱湖澄清如鏡，回首含鄱嶺太乙峯，峻削如雙劍，峯尖猶沒煙雲中。因攀藤拊葛而上，行於危巖之間，北風頗急，峯高氣寒，幾於不能立足。既至嶺巔，亂石燁燁如火，奔騰直上，登其巔，四顧寥闊，南直漢陽峯，北倚大月山，東望五老，西顧九奇，而彭蠡一片，平展東南，白雲曳綿，湖光涵翠，極目千里，神爲之馳。天高風寒，不可久留，因高詠二絕，以留鱗爪：

倚天雙劍白雲間，終古風霜不可攀。我欲登臨乘鶴去，一聲長嘯出塵寰。

燁燁山勢上連天，太乙傳來不計年。到此始窮千里目，鄱湖似鏡水如煙。

又王世懋度含鄱嶺詩二絕，並錄之以備省覽：

蒼虬絳節度崢嶸，下界微茫勺水明。最愛他山雲似絮，不知身在絮中行。

山鎖平湖日鎖煙，籃輿時在碧空懸。捫巒正似都無地，度嶺還疑別有天。

一四 水口聽瀑

七月二十一日，霧色霏霏，天陰欲雨。曉起赴水口聽瀑，昨宵風雨，山徑泥濘難行。大霧中臺榭泉石，皆現神祕之像。至水口，瀑流方怒，一壑雷鳴，砰訇之聲，聞及數里。前有石臺三四，高聳入雲，霧色空濛，深宵莫測。徘徊亂石叢中，成詩一首：

昨宵風雨托孤蹤 一夜泉聲浣石叢 高下樓臺明滅裏 淺深山色有無中

乍驚澎湃奔雷怒 難摹空濛宿霧濃 更有雙崖相對立 雲霓開闔入穹窿

一五 三疊泉及九疊谷

七月二十二日，宿雨乍霽，嵐煙未收，清曉即起，偕樂平訪三疊泉之勝。按三疊奇勝，爲廬山第一，李太白蘇東坡皆未之見，非遺之也。蓋其時泉尙隱，人未知之。至紹熙辛亥，始有樵者訪見而傳之，時朱子已解南康守，聞之神馳不已。其致黃商伯書中，屢述其夢寐懷想之情：

新泉之勝，聞之爽然自失，安得復理杖屨，扶此病軀，一至其下，仰觀俯濯，如昔年時或有善書

者得爲使畫以來，幸甚……

五老新瀑曾往觀否，夢寐不忘也……

新泉圖子與和成，旣爲定稿，必已能盡寫其佳處；只就覓此小本，不必重摹，俗工或能反敗人意也。自聞此新泉出，恨未能一游其下，以快心目，濺雷噴雪，發夢寐也……

瀑圖韻譜，近方得之；圖張屋壁，坐起對之，恨不能到其下也……

又與楊伯起書云：

白鹿舊游，恍然夢寐。但聞五老峯下新泉三疊，頗爲奇勝，計此生無由得至其下，嘗託黃商伯、陳和成摹畫以來，摩挲素墨，徒以慨歎……

其流連興想如此。朱子雖未親至，然得之圖畫筆墨之間，必有能縈迴夢寐者，則三疊之奇勝，可以想見。又康熙毛志引范初云：

新瀑之勝，其見知人間，始於紹熙辛亥年。至紹定癸巳，湯制幹、仲能品題之，以爲不讓谷簾，嘗有詩寄二泉於張宗瑞曰：

九疊峯頭一道泉 分明來處與雲連 幾人競賞飛流勝 今日方知至味全

鴻漸但知唐代水 涪翁不到紹熙年 從茲康谷宜居二 試問真巖老詠仙

張答之，以爲新瀑之美，色聲味並傳云……

三疊之奇，自來經才士品題吟詠，不知凡幾；余來匡廬，卽欲往游，奈以久旱，未克卽行，蓋瀑得雨始怒，否則無奇觀也。七月下旬，天公饗以三日大雨，素願獲償，因趁新霽，清曉往游。

初發自大林溝，至游泳池，循澗而上，至女兒城。緣大月山東北行，走山脊之上，可二里登一高峯，前俯五老峯，後臨屋脊嶺，西望漢陽峯，東瞰恩德嶺，左右重岡，前湖後江，四圍山勢雖高，然皆出其下，疑卽所謂大山。按大山，地望無可考，廬山新志亦不能詳其所在。桑紀云：

有大山者，卽鈴岡嶺之末，在香山北，極高高，乃倍於恩德嶺。恩德嶺南有索子澗者，出大山山峽中，無泉源，以雨暘爲盈涸，山峽幽邃，饒竹樹，日月光所罕及，精靈萃之，入暮樵有死者，亦名梭子澗，水流逕香山，出恩德嶺，東與大澗水磨刀澗水浮橋山水合而出淨慧寺。

又云：

鈴岡嶺卽三疊谷北崖，今人所謂大山是也。其上有觀音巖觀音洞……

吳焯續志云：

牯牛嶺東南，有嶺橫亙虛空者，鈴岡嶺也。其西南爲大月山。其嶺極峻，橫塞太虛，四圍山勢雖高，然猶俯視之。其頂雖夏亦霜；嶺端有池曰金沙盆，其泉夏不溢，冬不涸……

據此則大山卽鈴岡嶺（亦云乾岡）而鈴岡嶺者，橫亙五老峯陰一長嶺也。其嶺『橫塞太虛，高出羣峯之上』，正是大月山東北恩德嶺西之最高峯，歸宗寺志所推爲主山者也。乃廬山新志考爲在恩德嶺東，其辭云：

今由牯牛嶺經大月山赴三疊泉，須經過恩德嶺，嶺巔鐫恩德嶺三字，石壁有新會伍銓萃題名。題名之北，有小徑，百步許有一洞不深，雨時有泉從石壁滴下，久晴則涸，是否朝陽洞不可考。今新修三疊泉路成，於此立碑曰甘露池，重其水也。由嶺循舊路東行逾一峯似略高，當爲大山……

按由恩德嶺東下，所過諸峯皆出其下，並無一峯『似略高』者；惟恩德嶺大月山之間，則有峯屹然。

再以山之高度考之：

大漢陽峯

一五四三公尺

大山

一五三〇

大月山

一五一一·七

恩德嶺

一四六〇

五老峯

一四三五·一

則大山亞於漢陽峯，而聳臨大月山、恩德嶺、五老峯之上，舍此峯更無足以當之者。故今斷定大月山、恩德嶺間之高峯，即爲大山。（按其上本有測量總隊一等三角尖基石，惜未標明何峯。）蓋廬山峯名，半本農民傳說，而士大夫修志作記者，又未能親臨考查，遂致以訛傳訛，大都如是也。

更前度恩德嶺，過新會伍氏題名處，山巖漸巉峭，石骨盡赤露。前望鄱陽湖湖平似鏡；大孤山既峙湖心，蒼翠可挹；湖上風帆隱隱，細不可辨；振衣峯巔，目極水雲。由是緣坡而下，磴道千級，縈紆百盤，右臨七里衝，左瞻索子澗，澗曲折頗長，春夏洪流飛瀉，秋冬水落石出，亂石疊疊，望之不盡。更前行，峯

迴路轉，已聞急鼓輕雷之聲，愈近水聲愈大，見鐵壁橫天，懸崖相屬，連嶂接翠，迢遞十餘里，宛轉如城，綿延似屏，石骨嵯峨，傾欹愈奇，蓋卽所謂屏風雲錦是也。桑紀云：九疊雲屏者，謂之屏風疊，亦謂之九奇峯，山九疊如屏，故名。文矩九疊屏歌云：

吾聞匡山雲錦九疊之勝神所棲，界天絕壁雲爲梯，上有泰始之積雪，下有歷劫之

冰澌，靈岫僊巖虎豹遠，綠樹杳杳青猿啼……飛霞九道疊雲錦，天河中斷摧鐵山

懸流一瀉數千仞，素浪直決崑崙巔，跳珠迸出與石鬪，卻上倒作雪濤翻，長松

吹香酒晴霧，玉泓直下含清寒……

其下爲九疊谷，卽三疊泉壑也，谷逶迤如長壠，左倚九疊屏，右仰五老峯，兩崖峭壁，數百千丈，怪石錯列塞途，桑紀以爲廬阜之谷，此爲最險。稍前至東方寺故址，臨峭壁之上，前望麻姑崖巉削骨立，懸壁數百仞，其上爲大鵬峯，前爲鐵壁峯，與九疊雲屏相屬。下臨絕壑，巉巖峭立，亘古莫能下，而對崖急鼓轟雷，瀑聲盈耳，正三疊泉也。泉孃孃出五老峯背，初級薄雲噴霧，似煙似絮，注於大磐石上，水石衝激，瀑流愈怒，於是轟轟直下，如碎玉摧冰。復注深潭，匯爲巨流，至是銀河直瀉，再激再墜，如玉龍走潭，迸

珠噴雪；震震電擊，萬壑雷鳴。其三疊下瀉未半，有橫巖激之，於是散爲神風，聚爲神雨，飄者如雪，斷者如霧，綴者如旒，掛者如簾，迴風搖曳，嬾嬾作姿；水沫飛濺，映日作五彩虹，青黃浮動，紫綠湧現。坐去瀑布可二里，猶寒氣襲人。觀歎久之，仍以爲未盡其奇，遂循巖而東，登大鵬峯，攀藤捫壁，騰踊而下，則僅見二級，下疊扼於懸崖，不能盡覽，余欲懸壁而下，歸至坐處，方見其下絕壁千仞，雖絕繩百丈長，猶未能達其底。乃改道而西，披荆榛，絕懸壁，可三里許，始於叢蕪中得一方亭，當係自在亭遺址改建者，亭後石刻竹影疑踪四字，其旁小字，已漶漫莫辨。相傳九疊谷內有三疊泉，泉上有觀音洞，洞旁有竹林寺遺跡，石劔竹影疑踪四字。霞客云：塢中一壁有洞如門者，二僧輒指爲竹林寺門；綠水潭上有洞翁然下墜，僧引入其中，曰：此亦竹林寺三門之一。則所謂竹影疑踪者，或卽指此耶。按竹林爲匡廬幻景，如海上三山，可望而不可卽；三疊鴻濛，幽窅未闢，宜乎有此說也。下行萬木叢中，不辨東西，但聞水聲震耳；再前一泓深碧，怒流傾瀉於上，流者濺雪，停者毓黛，卽綠水潭也。潭四壁峭削，亂石排空，前行疑無路，乃捫壁攀石骨緣澗而行，有洞如門，三面迴崖，下臨無底，但聞轟雷倒峽之聲。洞積水澍然，側有巨石，猱升而上，有巖穴天成，恰可坐臥，俯挹洪流，心怖目眩，狂飈蕩漾，飛沫濕衣，其下磬石濺激，萬珠

迸騰，真有河出龍門，一瀉千里之勢。斯行至此，已盡三疊之勝，歷前人所未歷，此身已如鴻毛，雖飄落萬古雲霄，於願亦已足矣。蓋徐霞客嘗臨其上，但見潭前峭壁亂峯，回互逼立，下瞰無底，但聞轟雷倒峽之聲，而不知泉從何墜去。黃梨洲潘次耕嘗至其下，然仰視三疊，未窮其源，施閏章詩所謂「尋源我欲開幽徑，枕石懸崖仰面看」，蓋恨未能也。此游於倉卒之間，舉凡九疊雲錦，三級水簾，五老蒼顏，麻姑玉貌，山泉之勝，一覽無遺，寧非壯游中之快舉耶！

歸賦詩二章，以誌不忘：

白虹天矯降峯端，瀉作琅玕玉萬盤。三疊鴻濛流絕壑，九屏翠碧接層巒。

飛雲濺雪千山濕，激雨轟雷六月寒。我欲探源尋峭壁，危崖高臥聽泉湍。

探源關徑入鴻濛，急鼓輕雷萬壑中。磴盡蹊窮青嶂立，山開水豁白雲通。

乍驚澎湃蛟龍怒，別有奔騰瀑布洪。最愛蒼崖高絕處，懸巖俯坐拾長虹。

又前人詠三疊泉佳者，亦並錄一二，以見今古所共賞焉：

磨崖觸磴幾時殘，萬樹琪瑤指亂彈。驟雨激噴珠碎碎，狂飈迴舞絮團團。

吳門望練山膚潤 越弩摧潮鬼肺寒 欲上蜃樓觀海市 一卮清對水晶盤

(王養正)

側疊雲峯路幾盤 飛流斜掛一天寒 風回冰雪聲相鬪 峽險蛟龍窟未安
五老蒼顏垂綺縠 九屏翠壁洗琅玕 尋源我欲開幽徑 枕石懸崖仰面看

(施閨章)

四面峯巒絕 橫天鐵壁青 飛泉若烟霧 白晝走雷霆 激石成三疊 驅雲到四溟

無人知此勝 來往水精靈 (屈大均, 卽志所謂釋今種) 驅雲到四溟一作穿雲出九屏

鴻濛流不盡 千仞濯芙蓉 亂石蹲青兕 飛濤撼蟄龍 銀河停更落 雲氣斂還封

何幸晨光霽 尋源入萬峯 (李澧)

目斷凌霄鐵壁高 亂雲飛淨湧驚濤 剪裁雪縠天孫怒 劍斲秋蛇鬼母號

豈畏荆榛藏虎跡 已拚身命等鴻毛 琴心幽絕憑誰寄 自煮清泉讀楚騷

飛流直下總雷同 別徧奇觀五老東 似有哀猿啼峽雨 惜無高閣聽松風

神仙自戲青冥上 珠玉應生曲折中 俯視更須臨絕頂 芙蓉天半路蠶叢

(閱麟嗣)

一六 太白書堂

嘗聞匡山有太白書堂，然而零落久矣。太白贈王判官時余歸隱廬山屏風疊詩云：

昔別黃鶴樓	蹉跎淮海秋	俱飄零落葉	各散洞庭流	中年不相見	蹭蹬游吳越
何處吾思君	天白綠蘿月	會稽風月好	卻繞剡溪迴	雲山海上出	人物鏡中來
一度浙江北	十年醉楚台	荆門倒屈宋	梁苑傾鄒枚	苦笑我誇誕	知音安在哉
大盜割鴻溝	如風掃秋葉	吾非濟代人	且隱屏風疊	中夜天中望	憶君思見君

明朝拂衣去 永與海鷗羣

又憶舊游書懷贈江夏韋太守良宰詩云：

僕臥香爐頂，餐霞漱瑤泉。門開九江轉，枕下五湖連。半夜水軍來，潯陽滿旌旗。空名適自誤，迫脅上樓船。徒賜五百金，棄之若浮烟。辭官不受賞，翻謫夜郎天。世人但知太白詩豪放不羈，而不知其於寄情雲霄之外，固別有一段沈鬱悲壯，結於中腸也。此中之隱，其時人知音，知之最審，杜甫詩云：

不見李生久，佯狂真可哀。世人皆欲殺，吾意獨憐才。敏捷詩千首，飄零酒一杯。

匡山讀書處，頭白好歸來。

余初讀『大盜割鴻溝，如風掃秋葉；吾非濟代人，且隱屏風疊。』『中夜天中望，憶君思見君；明朝拂衣去，永與海鷗羣。』弦外之音，令人心惻。繼讀工部詩『敏捷詩千首，飄零酒一杯；匡山讀書處，頭白好歸來。』悵望千秋，不知涕之何從也。七月二十六日，歸自屏風疊，訪太白書堂，於時寒風怒號，雲霓慘澹，青霞不暘，日色無光。嘗讀桑喬山紀，謂太白情好卓逸，不爲時羈，仕既不得志，益肆意山水間，見五老峯而奇之，遂卜築焉。他日將歸中原，猶戀戀不忍去，指山而矢之曰：『期君再會，不敢寒盟，丹崖翠壑，尙其鑒之！』今太白書堂已零落荒烟蔓草之中，故址榛莽，且不可辨，而一片山光水色，依稀當

時，丹崖翠壑，猶如往年。余旣悲青蓮之意，而陳迹荒蕪，因爲詩以弔之：

思君獨上讀書臺，九疊屏風迤邐開。
縹緲雲山海上出，謫仙人物鏡中來。
才華卓逸詩千首，身世飄零酒一杯。
到此長懷今古恨，蕭蕭風雨不勝哀。

一七 碧龍潭雙瀑

去牯嶺十里遙，循小天池東谷而下，有碧龍潭焉，俗名王家坡瀑布。數年前始由樵者發見，海客爭往游泳，有眠雲山人王家坡雙瀑記及陳三立王家坡觀瀑詩（並見廬山志卷四及十一）爲之題詠，品爲山北絕勝。七月二十五日，余結伴往游。過小天池，循路東下，遙望大孤彭澤，都在杖底。行可六七里，始聞水聲潺湲，折北行縱橫巨石間，騰踊而前，則碧水一潭，粼粼生紋，迎面斷崖上，飛雲濺雪，滾珠碎玉，如雙龍倚天，裊裊而墜。潭中橫巨石，上鐫碧龍潭三字；潭水玲瓏澄澈，環映倒影，石平如鏡，可坐可臥。再上猿升絕壁，別有天地，有瀑倚壁潺湲，瀦爲一潭，旣深且廣，風泉泠泠，沁人脾胃。仰望天

光闔闔，雲影離合，丹崖翠壑，掩映生寒；下瞰彭蠡浮碧，孤山映翠，四顧蒼茫，洵爲煙霞深處。中瀑之下，更有一瀨，水勢激於石礫，其疾如矢，砰訇若雷。時日已銜山，嵐光四合，因尋路而歸。

雙瀑之奇，在分流競勝，嬈嬈作姿，若處於吳會，早已馳譽古今。然而匡廬峻秀，無美不收，此瀑處於七嶺之間，奇勝不若三疊，雄渾不若開先，轟雷急鼓，則聲勢不及玉淵，陡瀉突落，則姿態不及玉簾，此所以雖有名賢品題，而終不免有遜色也。散原佳句云：『突兀銀潢一道開，鬼斧劈削靈槎逝，吹瀉崢嶸復蜿蜒，疑是驪龍抱珠睡，雲中見首獨垂胡，下飲碧海光景麗。』太白望廬山瀑布水詩云：

西登香爐峯 南見瀑布水 掛流三千丈 噴壑數十里 歛如飛電來 隱若白虹起

初驚河漢落 半灑雲天裏 仰觀勢轉雄 壯哉造化功 海風吹不斷 江月照還空

空中亂濺射 左右洗青壁 飛珠散輕霞 流沫沸穹石 而我樂名山 對之心益閑

仍諧宿所好 永願辭人間

試並讀二首，則見聲勢各殊，逸興互異，二瀑高下，自可判然；此開先之所以獨步千古，而謫仙之亦所以爲謫仙歟！

一八 鐵船峯靜觀亭

鐵船峯在石門澗南，與天池山雙闕並峙，形如石門，峯頂有石如船，而其色鐵，故曰鐵船。相傳許旌陽與吳猛乘鐵船，二龍挾舟行，戒舟人勿視；至紫霄峯，茂林裊擊有聲，舟人竊視，龍與船墮，故名。其峯紫鏗凌厲，懸壁千尋，如悍士之相撲而見其骨，及鬪困力敵不相下，則皆危身卻立，摩牙裂背而望。余嘗二探石門之奇，欲登不果。七月二十七日，從神龍宮渡澗，逕趨蓮花庵，作大迴環，以探鐵船之勝。遙望九奇上霄諸峯，縹緲入雲。可三四里，抵牧馬廠，折向西，至分路處，左行抵蓮花庵，右行向鐵船峯，因折而北，望天池鴈塔琳宮，隱現林梢。再前過一村落，溪流潺潺，引以灌溉，菜畦茅舍，怡然自得，而回顧人世，則已隔萬重山矣。再前行二山間，有一亭翼然，額書靜觀亭，取『逝者如斯乎，不舍晝夜』之意，有吳宗慈撰靜觀亭記，載廬山志藝文金石目。登樓而望，則豁然開朗，石門絕壑，一覽無遺，而泉聲細細，渡山穿谷而來，望之則石門懸瀑，從天池鐵船二峯之足，嬾嬾而下，噴雪奔雷，七十餘丈，其長逾

於三疊泉任一疊，而瀑流之洪，則遠過之。蓋牯嶺蘆林及九奇上霄之水，皆匯爲石門澗，奔騰洶湧，自此下注於陸，此石門懸瀑，所以見於後漢書地理志及水經，而著於開先之前也。亭前有石磴，緣危巖而下，可至橫崖觀瀑，再前無路，四顧盡絕壁懸崖，但聞遠瀑碎玉濺珠之聲；而罡風獵獵，吹人欲墜，遂循路而歸，以黃昏至牯嶺。

一九 三探石門澗之勝

余嘗二探石門，未窮其奧，讀遠公游石門詩及霞客游紀，時縈夢寐。顧以緣澗而下，旣以瀑流湍急而不可絕清涼臺而降，則又以懸壁峭削而不果，望石門蒼茫，悵然興歎。誠如吳宗慈所言，古今能由石門百丈梯登天池者，徐霞客一人而已。七月二十七日，得英文 *Historic Lushan* 一書，謂依澗下降，非絕不可能，惟懸崖險阻，荆榛塞途，須於初春或秋杪行之，差可投足。余以爲既有樵徑可尋，雖荒蕪蠶叢，終可以達；於是以昱晨早起，約湘西曾樂平，決往探之。道由神龍宮，澗中亂石縱橫，騰踊而

下。既至一處，水流懸石上，苔蘚蒼蒼，滑不容足，而瀑流飛濺，衣履盡濕。乃改道而左，登南山岸，荒木叢蕪，密箐塞途，復有懸崖巨石，爲之阻阨，林木深窅，不見日光，路徑既絕，乃披草萊，闢蠶叢而前。幸有獸徑，可俯身蛇行，但不久盡荆棘叢，遂改道攀石骨而上。樂平見有獸穴，疑爲虎豹，前既不可，退又不能；余昂以不入虎穴，焉得虎子，遂奮身直前。則蜿蜒一徑，半沒蠶叢中，蓋樵徑也，既有路可尋，遂鼓勇而行。久之，見鐵船峯鐵壁千尋，凌空而出，石色如青紫雲結成，丹而凝黝，與屏風雲錦相伯仲。王思任題曰『鐵雲堞』，聯曰『花網梯海，箭括通天』。蓋善於寫色者矣。再前陡徑直下，側足老藤枯木之根，攀壁而降，時有虬松偃蓋，以媚幽谷。下既深，忽有一巨石橫空而起，履危而登，下臨絕壑，懸瀑千仞，噴雪奔雷，轟轟如萬人鼓，坐處去瀑可三十丈許，而飛霧濛濛，時洒人面。回首南望，更有一瀑，蓋來自上霄峯將軍山者，從山巔緣壑直墜，雖洪大不及石門澗，而長則數倍之。余尙以爲未窮其奇，更緣絕壁而下，至南瀑之足，瀦爲一潭，巨石縱橫亂流之中，水深石滑，幾於失足，然不盡其奇不止，遂騰踊而下，升降巨石之間。既而繞出崖前，至石門瀑布下，仰視銀河倒懸，森然四垂，飛沫濺衣，寒氣逼人，匡廬瀑布之觀，此爲絕矣。前望石門對峙，如雙闕相望，而幽曲深窅，鴻濛未闢，循澗而下，本可至沙河，繞九十

九盤登山，惟日已亭午，歸路尙遙，乃與名山珍重言別。余凡三探石門之勝，至此始窮其奧；壯哉此行，可與霞客之絕百丈梯，先後相炳煥矣！

二〇 雨後觀石門澗瀑布

瀑得雨則怒，虹奔龍矯，砰訇如雷。余到匡廬，適值久旱之後，雖有名瀑，苦無驟雨，以助其勢。八月十日午後，雷聲殷殷，既而烏雲蓋天，狂風滿壑，暴雨傾盆至矣。如是者可二小時，雷霆馳驟，山谷震驚；前山樓臺，悉隱烟雨中。須臾霖過，而霧色猶霏，霏如雨，念此機不可失，遂芒鞋冒雨而出。過水口，已聞水聲雷動，因急欲觀石門澗瀑布，遂直下龍宮路，趨神龍潭，未至可里許，已聞急鼓輕雷之聲，既而山迴路轉，瀑聲震耳，不須臾而白練橫空，飛沫濺衣，瀑發樹轉石，作數十股，奔騰直下，不圖雨後之瀑，其洪大一至於此。因念石門之瀑，懸流三千仞，飛沫數十里，其壯觀必更有甚於是者。於是度懸橋，走松徑，循山而上，緣坡而下，直奔鐵船峯。出山窪，登靜觀亭，瀑聲度嶺穿谷，迎面傳來，其聲細細，隨風抑揚，

諦聽之，聲洪而遠，細而長，如萬壑松濤，滉漾震盪；又如八月雨中錢塘潮，遠近奔騰，一谷雷鳴。於是急出亭前，見白虹夭矯，直下雲端，其旁更有清泉一股，因雨蓄勢，射出崖前可數十丈，但見森然四垂，飛雲濺雪，其下銀濤怒湧，白沫縱橫，雨後觀瀑，此爲絕景矣。因作詩云：

度嶺泉聲帶雨催，飛雲轉石殷如雷。
鴻濛不盡匡廬瀑，疑是長虹落九垓。

一一 上霄峯

從靜觀亭折而南，行來時路，西南行，可二里至蓮花庵。庵據白雲峯上，四面小峯環繞，酷肖蓮蕊，西望雲山蒼茫，目極九江。余欲從此登上霄峯，寺僧云：由寺後門行小徑上山，四五里可達。因急行而上，小徑迢遞，半沒蠶叢，雨後沉澗，步履維艱。升降山坡間，回顧將軍山鐵船峯，皆在杖底；卽白雲峯蓮花峯，亦盡如培塿。久之至一山口，仰望怪石嵯峨，排空直上，轉近轉高；顧山徑平行，無向上者。旣得一樵徑，蜿蜒而上，雲崖蒼蒼，已在目前，而徑盡途窮，荆榛滿地，遂闢蠶叢，披草萊而登，雨後水盛，衣履盡

濕。山既巉削，路復崎嶇，登極頂，南望仰天坪，北直牯牛嶺，東邇九奇，西接馬耳。極目暢望，萬山如屏。按同治德化志，稱上霄峯去平地七千仞，其下有仙人洞，其西南有太平庵，其上有石室石梁瀑布；又有古迹，云是夏禹治水時泊舟之所，鑿石爲竅，以繫纜焉；磨崖爲碑，皆蝌蚪文字，隱隱可見。有秦皇漢武刻石，秦皇登此，漢太史公亦嘗登此云云。語雖不經，然極富幻想，因吟詩一首云：

縹緲西來第一峯，茫茫禹跡已鴻濛。登高北望幽燕盡，愧對秦皇刻石功。

二二二 仰天坪九奇峯

上霄之南，過山口有地高且平者，爲仰天坪，四面峯巒障天，雲中寺在焉。桑紀云：仰天坪者，上霄峯南之平原也，地在峯半，其高當峯三之二。高且平，謂之仰天坪……據坪而望，上霄後擁，若張翠幘；漢陽前列，若施螺障，諸峯駢羅，向背遠迎，靡不悉備。陰壑迅吹時發，林木應響，如鐵騎數百，大呼疾馳，寒氣襲膚，毛髮森豎，不復能久留矣。

余觀其地四面峯巒，阻絕人寰，而土可樹藝，泉可灌溉，雲中雞犬，別一世界，『囊括經世道，遺身在白雲。』其在茲乎！然荒落太甚，無有居者，昔之雲中寺，今僅存一門耳！作詩云：

終年寥廓惟餘雪，萬古蕭條只見雲。迴絕千山迴合處，可能遺世對匡君。

東上爲九奇峯。九奇之說，言人人殊。桑紀云：

九奇峯在將軍山南，東起自含鄱嶺，而西放乎上霄峯，連山嵯峨，角立爭雄長，其奇在九，故云九奇，俗謂之火燄山也。

按九奇峯連延而西，中斷而復起，二峯尖秀如蒼玉筍，是爲上霄峯，實九奇西第一峯。然則上霄不在九奇之列，而犁頭尖、太乙峯，凡含鄱嶺以西，連山嵯峨者，皆屬之矣。以日暮故，不及遍登，僅上仰天坪，東南一峯望之，則煙霞變化，別有洞天，太乙峯、犁頭尖、雙尖、插雲、燁燁如火、五老蒼顏，駝背作偃僂狀，而鄱湖千里，涵空如鏡，雲山蒼茫，盡在一望中。因作詩以紀之：

磴道巉巖入九天，蒼蒼山色與雲連。度巖別有煙霞境，千里鄱湖落照邊。

夕陽旣下，林壑垂暝，遂取道蘆林，經金竹坪而歸。計本日之游，從大林峯、下石門澗、登鐵船峯、趨蓮花

庵，登上霄峯，造九奇，入仰天坪，經金竹坪蘆林，逾猴子嶺而歸大林溝，總不下六七十里，而以四五小時完其程，雖云神速，然而足力乏矣。

閻爾梅九奇峯詩：峯餘山外壓空煙 上視曾無北半天 絕頂石頭風欲墜

老僧菴在樹梢懸

峭壁傾崖杖履艱 石紋花似豹皮斑 老僧移得林泉動 一筧南山到北山

方文上霄峯詩：九峯信已奇 上霄尤詭特 壯哉秦漢主 不惜攀躋力 吾聞太史

公 二十游南國 亦登此山椒 延頸眺八極 嗟彼山下人 終身莫能陟

但啓元仰天坪詩：千尋鐵壁絕塵表 上有玄猿疾於鳥 僧定閒敲清磬聲 徘徊不

覺楚天小

熊文舉仰天坪詩：至此上無天 孤高佛更尊 閑忙諸長老 興廢舊山門 雲白歸

何處 燈青夢不昏 何能生羽翮 一笑狎乾坤

一三三 越五老峯至海會寺

八月十四日，霖雨終宵，晨起稍霽，因曉征作山南之游。道發自女兒城，曙光乍啓，林壑猶暝，而飛流鳴瀑，淙淙盈耳。登大月山，鄱湖千里，平展東南；回首北望，則白雲滔滔，似萬頃銀濤，衆山漂流，乍離乍合，四顧浩浩，如在大海之中，昔舒天香臥天池百日看雲，良有以也。前望五老璘珣，作駝背狀，道出其左脅下，磴道縈紆，直下雲端，降未及半，忽然鐵壁中裂，萬丈門開，望石罅中原隰似繡，平湖如鏡，道係新闢，未有品題，余擬題之曰「鐵裂峽」，庶近其實。從此危磴直下，可數千級，趨海會寺，望五老蒼顏，隱現雲際，倏忽雲迴霧合，五峯盡沒，僅山腰獅子金印旛竿等峯，猶與雲氣相激。山徑縈迴，出修篁中，佳木長林，鬱鬱相望；過木瓜庵，已近海會寺，喬松萬本，遮雲蔽日。海會舊係山南五大叢林之一，五老爲屏，鄱湖作鏡，有趙孟頫書繪妙法蓮華經及普超血書華嚴經，寺門額曰「蓮邦海域」，洵山南勝境。今夏爲軍訓之所，二十八省軍官，聯袂齊來，游者須具通行證，五步一崗，十步一站，萬幕平列，軍

容頗盛，然而游者卻步矣。夜宿於軍，繞屋松聲，時縈夢寐，境界幽絕，非復人世矣。

一四 白鹿洞

游海會寺之翌晨，曉日初上，湖光曠曠，即取道游白鹿洞。洞爲海內四大書院之一，而歷史最久，其文章史蹟，備載山志，功過俱在，無庸備述；茲之所紀，不過所得之觀感已耳。院去海會寺可四里許，一路小山起伏，溪流潺湲，而喬松古柏，龍葱蔽日。過邵康節先生祠，即至書院，中爲禮聖殿，右爲紫陽祠，專祀朱子；紫陽祠後爲白鹿洞，整輒爲洞若城闕，以當白鹿之目。初鹿洞有名無洞，明正德初，南康守乃闢彝倫堂後山爲之，築臺於上，曰思賢臺；知府何濬鑿石鹿置洞中，可謂自我作古。實則四面環山，卽名爲洞；粵之朱明羅崗，廬之僊居蓮花，何嘗皆有洞哉！院前臨清流，有橋曰貫道橋，後爲櫺星門，額大書鹿洞書院，康有爲題。綜觀鹿洞形勝，並無高山大水，奇蹟異境，然而佳木長松，翳雲蔽日，清流潺潺，風泉泠泠，倘亦所謂山不在高，有仙則靈者哉！

二五 棲賢寺玉淵金井第六泉

游白鹿洞之下午，即取道碼頭鎮，溯三峽澗而上，探棲賢谷之勝。谷值含鄱口南，有修竹萬頃，偉木千尋；三峽澗匯五老太乙漢陽之水，合白水漕沒泉桃林澗長壠黃石港萬壽源大小支流九十有九，并力懸注，瀉於玉淵；自玉淵而下，凡二十四潭，兩崖陡絕，皆懸巖巨石，水行石間，其聲如雷霆，如萬人鼓，雖三峽之險，不是過也。由碼頭鎮而上，可四里許，一路水聲潺湲，農民引水灌稻，層層作渠，皆汨汨活流，頗有羅浮山下風光。過第六泉，陸羽嘗品其水爲天下第六，舊有陸羽亭，傳爲陸羽著茶經處，今廢。挹泉而飲，味清而醇，沁人脾胃。泉西爲棲賢橋，一名三峽橋，跨澗而築，全石爲底，出兩崖各數十丈；橋建於宋祥符七年（一〇一四），距今九百二十年，風霜剝蝕，古色斑斕，而完好如昔。屈翁山詩云：『二十四潭爭一橋，』即指此也。橋下爲金井，窺之黝黑，深不可測，峽石皆赭色，奮迅竝立，水馳其間，奔騰砰訇，相磨相搏，盡水石之變。潘次耕狀之曰：『石亘一溪，如千軍萬壘；水初出山，如一旅孤軍，

摧鋒陷堅，奪隘而出；水本至柔至平之物，遭遇坎坷，恃源而往，百折不回，而至勁至奇出焉。」可謂得
其神妙。

度棲賢橋，至慈航寺，山人稱橋曰觀音橋，故於橋側立寺，以奉大士。循三峽澗而上，松柏蒼翠，葱
蒨相糾，遙望五老，靄然雲際；西北則太乙峯犁頭尖，如雙劍插雲，直上霄漢。過玉淵潭，驚波噴空，砰訇
如雷，有張孝祥石劄『玉淵』二大字，餘皆薜剝，漫漶莫辨。過潭而上，爲棲賢寺，故李渤讀書處，以渤
故，謂之棲賢寺。寺右倚石壁，左俯流泉，狂峯怪石，翔舞於簷上；杉松竹箭，橫生倒植，清淨幽寂，別有洞
天。寺僧竹峯上人，出五百羅漢圖相示，圖係康熙金世揚布政江蘇時贈，浙人許從龍畫，舊有二百軸，
太平之役，佚其十九，今僅餘百八十一軸；幅廣五尺，長一丈四尺有奇，法象大者高三四尺，小者可尺
許，或援筆立成，或旬日乃寫一像，毛髮纖悉皆具，行坐笑語，雜出於山海木石魚龍鳥獸之間，變化無
方，而端嚴清淨之心，稔乎可想，誠寺之至寶也。萬承蒼有棲賢寺羅漢圖記，見新舊山志。此圖足以作
鎮名山，永傳不朽，豈徒若坡公玉帶，爲山門佳話而已哉！

二六 曉日照五老峯

宿海會寺之第三日，天曙卽起，曉光曠曠，望鄱湖澄波萬頃，耀日奪目。回首五老，璘珣萬狀，晴空一碧，如金芙蓉上蠹青天，太白詩云：『廬山東南五老峯，青天削出金芙蓉。』非身歷其境，不能道此。非目覩其景者，亦不能體會其妙。蓋五老嶙峋崔巍，盡東南向，由西而望，則不見其深，不見其奇；日暮而望，則林壑垂暝，不覺其突兀之狀，惟有曉光中自海會仰望，方盡得其勝；然而亦須晴空一碧，萬里無雲，然後青天丹崖，方彩色益彰。余游歷四方，所歷山水頗多，然如此奇蹟，得未嘗見，因作詩云：

曉日照五老 蒼顏倍璘珣 芙蓉蠹青天 丹崖著松筠 拔地三千丈 千霄常凌雲
對此不能去 仰看更相親 鄱湖千里色 輝映山水清

二七 萬杉寺秀峯寺

由海會寺取道碼頭鎮，可八九里，抵萬杉寺。道轉折阡陌中，渡谿澗二，遙見古木龍葱，矗立坡上者，卽萬杉寺也。西望七尖山石筍巉巖，參差凌雲。寺故慶雲庵，在慶雲峯下；宋景德中僧大超有戒行，嘗卽山手植杉萬本，天聖中賜今名，後燬於兵；太平之役，寺宇蕩然，今所存者，皆同光間重建，然而空落殊甚。寺後有珍珠泉，亦稱三分池；更有槐京包帚書「龍虎慶嵐」四大字，字徑及丈，殊有魄力，舊傳爲包拯書，實誤。寺舊隱萬杉中，今砍伐殆盡；寺門前之松杉蒼翳者，皆係後人新種。蘇轍萬杉寺詩云：「萬本青杉一寺栽，滿堂金氣自天來。」朱熹萬杉寺詩云：「門前松逕深，屋後杉色奇；空山歲年晚，鬱鬱凌寒姿。」今則此中意境，只可於冥想中求之矣。

由萬杉寺西南行，轉入山陽，可二里許，卽抵秀峯寺。初見雙劍嶄嶄，直上雲霄；繼見香爐竄竄，奇秀絕倫；而金輪峯耶舍鐵塔，峭拔如簪，亦在望中。抵秀峯寺，漸聞瀑聲潺潺；仰望開先瀑布，掛流三四

百丈，飛湍林梢，皎皎如練；東爲馬尾水，循崖而流，涓涓似綫，二瀑並流，殊爲奇觀。桑喬山紀云：

漢陽之頂多潰泉，趵突播流，西爲康王谷之谷簾泉，而東爲開先二瀑，同源異流。其在東北者，瀉出鶴鳴龜背之間，曰馬尾水，水勢奔注，而崖口窄隘迫束，噴散數十百縷，如馬尾然，其實一瀑也。其在西南者，則自坡頂下注雙劍背邃壑中，匯爲大龍潭，繞出雙劍之東，下注大壑，懸掛數百丈，曰瀑布水。水循壑東北逝，與馬尾水合流出兩山山峽中，下注石潭，石碧而削，水練而飛，潭紺而淵，爲開先佳境，後因名其峽曰青玉峽，潭曰龍池云。二瀑俱奇觀，而西瀑尤勝，方冬泉脈微，循崖而流，涓涓然如一綫；春夏汎溢，直落霄漢間，裊裊如垂匹練，日光灼之，燦爛黃金色；條爲驚風所掣，則中斷不下；忽飄入雲際，如飛毬捲雪，迸珠散玉，瞬息萬狀。

余至開先，適值亢旱之後，惟前夕大雨，故西瀑尙奔騰可觀，而馬尾水則涓涓微矣。秀峯寺舊名開先寺，昉自李中主景，後廢。明洪武初，僧清江復建。永樂中僧智勝，正統中僧道嵩繼修，天順中僧大然請賜額。康熙南巡，賜額秀峯寺，遂改今名。有中主讀書臺，高峙寺後，世以爲李後主者既誤，（五代史李中主景遷都豫章，留其子煜，使守金陵，明年中主殂，遺命煜卽於金陵嗣位，可見後主未嘗至豫章。）

又以爲昭明者尤誤。登臺而望，雙劍西峙，鶴鳴東障，香爐諸峯，環立如屏，側望瀑布水，似懸匹練。四顧泉壑盤迴，煙林映鬱，而鄱湖千里，蕩漾臺前，山水靈秀，鍾於此臺，南唐一代，文彩風流，有以也夫！

寺西爲青玉峽，瀑布水馬尾泉之水出焉，瀦爲龍池，水清可鑑，崖碧如玉，舊有漱玉亭，今廢。石上刻宋米芾『第一山』三大字，又『青玉峽』三大字；周堯『風泉雲壑』四大字；明喬宇『瀑布泉』三大字，張寰『濯纓洗耳噴雪奔雷』八大字。其他石刻尙多，然無足多述。流連久之，遂西行探香爐峯之勝。

二八 黃巖寺虎山文殊塔開先瀑

出秀峯寺西南行，緣山坡而上，可二里許，抵虎山之麓。山徑半沒蠶叢中，荆榛塞途，刺脛作痛，而烈日炎炎，炙人如焚。久之始登山巔，有松蔭可資坐臥，仰望瀑布水，奔騰傾瀉，若決銀河；而馬尾水細流涓涓，亦孌孌有姿。蓋自山前仰望雙瀑，則遠而不切，從文殊塔平望，則僅見瀑布水，而馬尾水隱不

可見惟虎山平踞二瀑前，勝景一覽無遺。再西上升巉巖，徑絕無路，行蠶叢中，可三四里，始登文殊峯，下臨黃巖寺，正對瀑布水，太白詩云：

日照香爐生紫煙，遙看瀑布掛長川。飛流直下三千尺，疑是銀河落九天。

正是此峯。黃宗羲疑唐人所謂香爐峯，即今文殊峯，確有見地；若今日之香爐峯，則與瀑布水遙隔一山，安能『西登香爐峯，南見瀑布水』哉！因作詩一首云：

朝登香爐峯，北望瀑布水。懸流三千仞，飛沫四十里。雙劍何嶄嶄，倒插青雲裏。

山水有真靈，言詮安可擬。子瞻狀其怒，太白得其勢。亘古詠瀑詩，千首不過此。

須臾雲烟起，搖盪一峯紫。

按匡廬勝景，開先爲最，此游倉卒，未能竟宿流連，賞其曉嵐夕月，雨瀑風泉之致；從容游覽，當以俟之異日矣。

二九 棲賢谷

歸途取道棲賢谷，緣三峽澗而上，直上太乙峯。望寒山鬱鬱，松柏蒼翠，鐵壁黝黝，綠竹漪漪，雖青葱一色，而淺深各殊。加以流水潺潺，瀑響淙淙，修篁密箐，虧蔽日月，誠一山絕勝之幽谷也。夜度太乙峯。過含鄱口，風雨乍歇，寒氣逼人，溪流潺湲，山潦縱橫，樹梢雨滴，猶撲漉不止。歸途月照松間，泉流石上，望星漢浮光，輕雲澹蕩，如入廣寒宮，不復置身人間矣。有詩二首，以紀鱗爪：

鬱鬱寒山色

黝黝鐵壁青

蒼蒼松柏姿

漪漪修竹汀

下有長飛瀑

風泉何泠泠

日月所不耀

雨霧常冥冥

入山未半里

隨溪已九曲

懸崖挹飛泉

臨流漱寒玉

山深霧半扁

璘珣參差綠

何當隱絕巘

雲棲蠲塵俗

暮登太乙峯

言歸北山陞

磴道已巉絕

浮雲來瀾瀾

殷殷聞奔雷

風飄天池水

踰嶺未稍留

陰飈起重邱

相去一山間

寒暑如隔秋

樹木何叢雜

積潦成山湫

雲氣雖漸斂 雨意猶未收 明月松間照 清泉石上流 如入廣寒宮 遙看星漢浮

三〇 別匡廬

余來匡廬，將屆二月，此六十日中，孤筇雙履，獨往獨來；風光山色，朝夕相對，松風泉聲，繞屋生寒，此行雖促，已足大慰平生。惜世務相煎，將屆下山之期，對片石孤岑，皆倍覺有情。八月二十日，曉發牯嶺，肩輿下山，回首匡廬，在白雲中，山靈頷首，如詔我以再來之期，依依不捨者久之。十時登舟，順流東去，牯嶺漸杳，而五老峯則反見高聳，目送至暮，始隱暝色中。過小孤山，如石筍挺立江心，千古屹峙，怒濤中，與彭蠡之大孤，遙相伯仲。夜過安慶，銀河搖影，星月皎潔，暢游歸來，得此江天夜月，一洗風塵，爲之怡然。翌晨歸金陵，二月匡廬之游，於此暫告結束焉。