

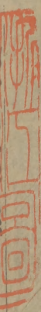
江蘇
圖書館



民國十五年二月藏







禮記序

唐國子祭酒上護軍曲阜縣開國子孔穎達撰

夫禮者經天地理人倫本其所起在天地未分之前故禮運云夫禮必本於大一是天地未分之前已有禮也禮者理也其用以治則與天地俱興故昭二十六年左傳稱晏子云禮之可以爲國也久矣與天地並但于時質略物生則自然而有尊卑若羊羔跪乳鴻雁飛有行列豈由教之者哉是三才旣判尊卑自然而有但天地初分之後卽應有君臣治國但年代繇遠無文以言案易緯通卦驗云天皇之先與乾曜合元君有五期輔有三名註云君之用

事五行王亦有五期輔有三名公卿大夫也又云遂皇始出握機
矩註云遂皇謂遂人在伏犧前始王天下也矩法也言遂皇持斗
機運轉之法指天以施政教既云始王天下是尊卑之禮起於遂
皇也持斗星以施政教者卽禮緯斗威儀云宮主君商主臣角主
父徵主子羽主夫少宮主婦少商主政是法北斗而爲七政七政
之立是禮迹所興也鄭康成六藝論云易者陰陽之象天地之所
變化政教之所生自人皇初起人皇卽遂皇也既政教所生初起
於遂皇則七政是也六藝論又云遂皇之後歷六紀九十一代至
伏犧始作十二言之教然則伏犧之時易道旣彰則禮事彌著案

燕周古史考云有聖人以火德王造作鑽燧出火教民熟食人民

譙周古史考云有聖人以火德王造作鑛燧出火教民熟食人民
大悅號曰遂人次有三姓乃至伏犧制嫁娶以儷皮爲禮作琴瑟
以爲樂又帝王世紀云燧人氏沒包羲氏代之以此言之則嫁娶
嘉禮始於伏犧也但古史考遂皇至于伏犧唯經三姓六藝論云
歷六紀九十一代其文不同未知孰是或於三姓而爲九十一代
也案廣雅云一紀二十七萬六千年方叔機註六藝論云六紀者
九頭紀五龍紀攝提紀合洛紀連通紀序命紀凡六紀也九十一
代者九頭一五龍五攝提七十二合洛三連通六序命四凡九十
一代也但伏犧之前及伏犧之後年代參差所說不一緯候紛紜

各相乖背且復煩而無用今竝略之唯據六藝論之文及帝王世紀以爲說也案易繫辭云包犧氏沒神農氏作案帝王世紀云伏羲之後女媧氏亦風姓也女媧氏沒次有大庭氏柏皇氏中央氏栗陸氏驪連氏赫胥氏尊盧氏渾沌氏昊英氏有巢氏朱襄氏葛天氏陰康氏無懷氏凡十五代皆襲伏羲之號然鄭玄以大庭氏是神農之別號案封禪書無懷氏在伏羲之前今在伏羲之後則世紀之文未可信用世紀又云神農始教天下種穀故人號曰神農案禮運云夫禮之初始諸飲食燔黍捭豚蕡桴而土鼓又明堂位云土鼓鞀籥伊耆氏之樂又郊特牲云伊耆氏始爲蜡蜡卽田

祭與種穀相協土鼓鞀籥又蕡桴土鼓相當故熊氏云伊耆氏

祭與種穀相協土鼓鞀籥又與蕢桴土鼓相當故熊氏云伊耆氏
卽神農也旣云始諸飲食致敬鬼神則祭祀吉禮起於神農也又
史記云黃帝與蚩尤戰於涿鹿則有軍禮也易繫辭黃帝九事章
云古者葬諸中野則有凶禮也又論語撰考云軒知地利九牧倡
教旣有九州之牧當有朝聘是賓禮也若然自伏犧以後至黃帝
吉凶賓軍嘉五禮始具皇氏云禮有三起禮理起於太一禮事起
於遂皇禮名起於黃帝其禮理起於大一其義通也其禮事起於
遂皇禮名起於黃帝其義乖也且遂皇在伏犧之前禮運燔黍捭
豚在伏犧之後何得以祭祀在遂皇之時其唐堯則舜典云修五

禮鄭康成以爲公侯伯子男之禮又云命伯夷典朕三禮五禮其
文亦見經也案舜典云類于上帝則吉禮也百姓如喪考妣則凶
禮也羣后四朝則賓禮也舜征有苗則軍禮也嬪于虞則嘉禮也
是舜時五禮具備直云典朕三禮者據事天地與人爲三禮其實
事天地唯吉禮也其餘四禮並人事兼之也案論語云殷因於夏
禮周因於殷禮則禮記摠陳虞夏商周則是虞夏商周各有當代
之禮則夏商亦有五禮鄭康成註大宗伯唯云唐虞有三禮至周
分爲五禮不言夏商者但書篇散亡夏商之禮絕滅無文以言故
據周禮有文者而言耳武王沒後成王幼弱周公代之攝政六年

致太平述文武之德而制禮也故洛誥云考朕昭子刑乃單文祖

據周禮有文者而言耳武王沒後成王幼弱周公代之攝政六年

致大平述文武之德而制禮也故洛誥云考朕昭子刑乃單文祖
德又禮記明堂位云周公攝政六年制禮作樂頒度量於天下但
所制之禮則周官儀禮也鄭作序云禮者體也履也統之於心曰
體踐而行之曰履鄭知然者禮器云禮者體也祭義云禮者履此
者也禮記既有此釋故鄭依而用之禮雖合訓體履則周官爲體
儀禮爲履故鄭序又云然則三百三千雖混同爲禮至於竝立俱
陳則曰此經禮也此曲禮也或云此經文也此威儀也是周禮儀
禮有體履之別也所以周禮爲體者周禮是立治之本統之心體
以齊正於物故爲禮賀瑒云其體有二一是物體言萬物貴賤高

下小大文質各有其體二曰禮體言聖人制法體此萬物使高下
貴賤各得其宜也其儀禮但明體之所行踐履之事物雖萬體皆
同一履履無兩義也于周之禮其文大備故論語云周監於二代
郁郁乎文哉吾從周也然周既禮道大用何以老子云失道而後
德失德而後仁失仁而後義失義而後禮禮者忠信之薄道德之
華爭愚之始故先師準緯侯之文以為三皇行道五帝行德三王
行仁五霸行義若失義而後禮豈周之成康在五霸之後所以不
同者老子盛言道德質素之事無為靜默之教故云此也禮為浮
薄而施所以抑浮薄故云忠信之薄且聖人之王天下道德仁義

及禮並蘊于心但量時設教道德仁義及禮須用則行豈可一皇

及禮竝蘊于心但量時設教道德仁義及禮須用則行豈可三皇
五帝之時全無仁義禮也殷周之時全無道德也老子意有所主
不可據之以難經也既周禮爲體其周禮見於經籍其名異者見
有七處案孝經說云禮經三百一也禮器云經禮三百二也中庸
云禮儀三百三也春秋說云禮經三百四也禮說云有正經三百
五也周官外題謂爲周禮六也漢書藝文志云周官經六篇七也
七者皆云三百故知俱是周官周官三百六十舉其大數而云三
百也其儀禮之別亦有七處而有五名一則孝經說春秋及中庸
竝云威儀三千二則禮器云曲禮三千三則禮說云動儀三千四

則謂爲儀禮五則漢書藝文志謂儀禮爲古禮經凡此七處五各稱謂並承三百之下故知卽儀禮也所以三千者其履行周官五禮之別其事委曲條數繁廣故有三千也非謂篇有三千但事之殊別有三千條耳或一篇一卷則有數條之事今行於世者唯十七篇而已故漢書藝文志云漢初高堂生傳禮十七篇是也至武帝時河間獻王得古禮五十六篇獻王獻之又六藝論云後得孔子壁中古文禮凡五十六篇其十七篇與高堂生所傳同而字多異其十七篇外則逸禮是也周禮爲本則聖人體之儀禮爲末賢人履之故鄭序云體之謂聖履之爲賢是也旣周禮爲本則重者

在前故宗伯序五禮以古禮爲上儀禮爲末故輕者在後故儀禮

在前故宗伯序五禮以吉禮爲上儀禮爲末故輕者在在前故儀禮
先冠昏後喪祭故鄭序云二者或施而上或循而下其周禮六藝
論云周官璧中所得六篇漢書說河間獻王開獻書之路得周官
有五篇失其冬官一篇乃購千金不得取考工記以補其闕漢書
云得五篇六藝論云得其六篇其文不同未知孰是其禮記之作
出自孔氏但正禮殘缺無復能明故范武子不識殺烝趙鞅及魯
君謂儀爲禮至孔子沒後七十二之徒共撰所聞以爲此記或錄
舊禮之義或錄變禮所由或兼記體履或雜序得失故編而錄之
以爲記也中庸是子思伋所作緇衣公孫尼子所撰鄭康成云月

令呂不韋所修盧植云王制謂漢文時博士所錄其餘衆篇皆如此例但未能盡知所記之人也其周禮儀禮是禮記之書自漢以後各有傳授鄭君六藝論云案漢書藝文志儒林傳云傳禮者十三家唯高堂生及五傳弟子戴德戴聖名在也又案儒林傳云漢興高堂生傳禮十七篇而魯徐生善爲容孝文時徐生以容爲禮官大夫瑕丘蕭奮以禮至淮陽太守孟卿東海人事蕭奮以授戴德戴聖六藝論云五傳弟子者熊氏云則高堂生蕭奮孟卿后倉及戴德戴聖爲五也此所傳皆儀禮也六藝論云今禮行於世者戴德戴聖之學也又云戴德傳記八十五篇則大戴禮是也戴聖

傳禮四十九篇則此禮記是也儒林傳云大戴授琅邪徐氏小戴

傳禮四十九篇則此禮記是也儒林傳云大戴授琅邪徐氏小戴授梁人橋仁字季卿楊榮字子孫仁爲大鴻臚家世傳業其周官者始皇深惡之至孝武帝時始開獻書之路旣出於山巖屋壁復入祕府五家之儒莫得見焉至孝成時通人劉歆校理祕書始得列序著于錄略爲衆儒排棄歆獨識之知是周公致太平之道河南緱氏杜子春永平時初能通其讀鄭衆賈逵往授業焉其後馬融鄭玄之等各有傳授不復繁言也



刻十三經全註凡例

刻十三經全註凡例

章句

經籍既歷秦灰。藏書者無從覲聖賢而質成矣。漢劉氏創輯之功。焉可誣哉。宋儒因繹更定。想見作者當日秉意云然。執為畫守不遷之說。非通理也。余於十三經尋章切句。一遵漢魏本來。豈伊開山而微言嗣燼。不可謂非述者作也。即章有前後錯簡。句有參差別見。取以互剖拘攣。當益資夫開悟。

音釋

諸經音義釋文。莫備於唐德明陸氏矣。既有全註。補音宜也。留釋

似贅。顧音之複沓漫淹者不能概列。列則蕪而音中之釋旁援曉暢者不可槩芟。芟則漏。是故音取詳而復不汎。釋雖刪而留叅解。凡引氏存說。為昔賢表微。總俾學者玩察。時竊權衡。弗敢辭也。

篇卷

夫細帙繁殺。例難取於一律。或目多而合一卷。覽者意雜。若數卷而完一目。則意猶未既也。茲隨經詮卷。皆仍疏本。而毛詩左傳戴記諸經。則約篇卷而徑之。匪獨便於緝閱。緒貫者毋容截逗。倫辨者不尚支麗也。

疏義

或曰。註與疏合行。唐宋於今。未之或改也。獨尊註可乎。夫經學今

或曰。註與疏合行。唐宋於今。未之或改也。獨尊註可乎。夫經學今盛極矣。而不能家諱戶設者。疏之灑漉故也。慕者苦於辦。辦者苦於讀。讀者苦於竟。竟者苦於習。習者苦於傳。蓋統夫註之要約也。且士卽不皆三代間。顧不願遊唐宋以上乎。夫疏易書詩禮春秋五經者。唐穎達孔氏也。疏儀周二禮者。唐公彥賈氏也。疏論語孝經爾雅者。宋邢氏昂也。疏穀梁者。唐楊氏士勛。疏公羊者。本不著撰名。按馬氏通考。或云徐彥。大約唐開元天寶間人。而宋邢氏昂正之。疏孟子者。宋孫氏奭也。或稱正義。或稱疏。總是註中之註。實不出註爾。余是統之全註云。

目錄

學者驟覽而全體盡得焉。一經之編目爲力也。領略而諸義源流可鏡焉。各經之攷說爲要也。目以曙一經之範。攷以徹各經之委。寧云縟節。聊亦提綱。用補俗本未逮爾。

闕疑

經猶日月之經乎天。無時或息。有時或晦。故經有疑。聖則闕之。晦也。非息也。註亦有然。傳遠湮腐。迄今兩雍較訂。靡所加晰。况其下哉。存其闕者。乃無闕也。是以禮註間留逸跡。孝註不敢附實康成。若表章可至。討論必加。如姓氏務及官爵職里。而論語註有姓無

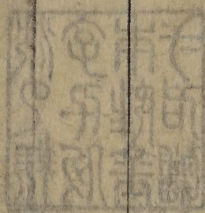
氏。則別爲考註。是也。二閱與暑。刻始告竣。敢述訂正苦心。如右。

若表章可至討論必加如姓氏務及官爵職里而論語註有姓無

氏則別為考註是也。三閱寒暑刻始告竣敢述訂正苦心如右。
皇明崇禎歲次庚辰清和月望東吳鹿城千仞沈雲翔識

本姓金一名蟠





本堂金一多錄

皇朝崇禎歲次庚辰... 凡有... 禮記目錄

禮記目錄

卷一

曲禮上

鄭目錄云名曰曲禮者以其篇記五禮之事祭記之說吉禮也喪荒去國之說凶禮也致貢朝會之說賓禮也兵車旌鴻之說軍旅也事長敬老執贄納女之說嘉禮也此於別錄屬制度

卷二

曲禮下

鄭目錄云義與前篇同簡策重多分爲上下

卷三

檀弓上

鄭目錄云名曰檀弓者以其記人善於禮故著姓名以顯

之姓檀名弓今山陽有檀氏此於別錄屬通論

卷四

檀弓下

鄭目錄云義同前篇以簡策繁多故分爲上下二卷

卷五

王制

鄭目錄云名曰王制者以其記先王班爵授祿祭祀養老之法度此於別錄屬制度

卷六

月令

鄭目錄云名曰月令者以其紀十二月政之所行也本呂氏春秋十二月紀之首章也以家禮好事抄合之後人因題之名曰禮記言周公所作其中官名時事多不合周法此於別錄屬明堂陰陽

卷七

曾子問

鄭目錄云名為曾子問者以其記所問多明於禮故著姓名以顯之曾子孔子弟子曾參此於別錄屬喪服

卷八

文王世子

鄭目錄云名曰文王世子者以其記文王為世子時之法此於別錄屬世子法

卷九

禮運

鄭目錄云名曰禮運者以其記五帝三王相變易陰陽轉旋之道此於別錄屬通論

卷十

禮器

鄭目錄云名為禮器者以其記禮使人成器之義也故孔子謂子貢汝器也曰何器也曰瑚璉也此於別錄屬制度

卷十一

郊特牲

鄭目錄云名郊特牲者以其記郊天用騂犢之義此於別

錄屬祭祀

卷十二

內則

鄭目錄云名曰內則者以其記男女居室事父母舅姑之

法此於別錄屬子法

卷十三

玉藻

鄭目錄云名曰玉藻者以其記天子服冕之事也冕之旒

以藻紉爲之貫玉爲飾此於別錄屬通論

鄭目錄云名曰玉藻者以其記天子服冕之事也冕之旒以藻紉爲之貫玉爲飾此於別錄屬通論

卷十四

明堂位

鄭目錄云名明堂者以其記諸侯朝周公於明堂之時所成列之位也在國之陽其制東西九筵南北七筵堂崇一筵五室凡室二筵此於別錄屬明堂陰陽

卷十五

喪服小記

鄭目錄云喪服小記者以其記喪服之小義也此於別錄

屬喪服

卷十六

大傳

鄭目錄云名曰大傳者以其記祖宗人親之大義此於別

錄屬通論

卷十七

少儀

鄭目錄云名曰少儀者以其記相見及薦羞之少威儀少

猶小也此於別錄屬制度

猶小也此於別錄屬制度

卷十八

學記

鄭目錄云名曰學記者以其記人學教之義此於別錄屬

通論

卷十九

樂記

鄭目錄云名曰樂記者以其記樂之義此於別錄屬樂記

卷二十

雜記上

鄭目錄云名曰雜記者以其雜記諸侯以下至士之喪事
於此別錄屬喪服

卷二十一

雜記下

卷二十二

喪大記

鄭目錄云名曰喪大記者以其記人君以下始死小斂大
斂殯葬之事此於別錄屬喪服

卷二十三

祭法

卷二十三
祭法

鄭目錄云名曰祭法者以其記有虞氏至周天子以下所
祭祀羣神之數此於別錄屬祭祀

卷二十四

祭義

鄭目錄云名曰祭義者以其記祭祀齋戒薦羞之義也此
於別錄屬祭祀

卷二十五

祭統

鄭目錄云名曰祭統者以其記祭祀之本也統猶本也此於別錄屬祭祀

卷二十六

經解

鄭目錄云名曰經解者以其記六藝政教之得失也此於別錄屬通論

卷二十七

哀公問

鄭目錄云名曰哀公問者善其問禮著謚顯之也此於別

鄭目錄云名曰哀公問者善其問禮者謚顯之也此於別

錄屬通論

卷二十八

仲尼燕居

鄭目錄云名曰仲尼燕居者善其不倦燕居猶使三子侍
之言及於禮著其字言事可法退朝而處曰燕居此於別

錄屬通論

卷二十九

孔子閒居

鄭目錄云名曰孔子閒居者善其無倦而不褻猶使一弟

子侍爲之說詩著其氏言可法也退燕避人曰閒居此於

別錄屬通論

卷三十

坊記

鄭目錄云名曰坊記者以其記六藝之義所以坊人之失

者也此於別錄屬通論

卷三十一

中庸

鄭目錄云名曰中庸者以其記中和之爲用也庸用也孔

子之孫子思假作之以昭明聖祖之德此於別錄屬通論

鄭目錄云各曰中庸者以其記中和之爲用也庸用也孔

子之孫子思伋作之以昭明聖祖之德此於別錄屬通論

卷三十二

表記

鄭目錄云名曰表記者以其記君子之德見於儀表此於

別錄屬通論

卷三十三

緇衣

鄭目錄云名曰緇衣者善其好賢者厚也緇衣鄭詩也其

詩曰緇衣之宜兮敝予又改爲兮適子之館兮還予授子

之粢兮粢餐也設餐以授之愛之欲飲食之言緇衣之賢者居朝廷宜其服也我欲就為改制其衣反欲與之新兮厚之而無已此於別錄屬通論

卷三十四

奔喪

鄭目錄云名曰奔喪者以其居他國聞喪奔赴之禮此於別錄屬喪服之禮

卷三十五

問喪

鄭目錄云名曰問喪者以其記善問居喪之禮所由也此

鄭目錄云名曰問喪者以其記善問居喪之禮所由也此於別錄屬喪服

卷三十六

服問

鄭目錄云名曰服問者以其善問以知有服而遭喪所變易之節此於別錄屬喪服

卷三十七

間傳

鄭目錄云名曰間傳者以其記喪服之間輕重所宜此於

別錄屬喪服

卷三十八

三年問

鄭目錄云名曰三年問者善其問以知喪服年月所由此

於別錄屬喪服

卷三十九

深衣

鄭目錄云名曰深衣者以其記深衣之制也深衣連衣裳而純之以采者素純曰長衣有表則謂之中衣大夫以上

祭服之中衣用素詩云素衣朱襹玉藻曰以帛裏布非禮

而純之以采者素緇曰長衣有表則謂之中衣大夫以上
祭服之中衣用素詩云素衣朱襮玉藻曰以帛裹布非禮
也士祭以朝服中衣以布明矣此於別錄屬制度

卷四十

投壺

鄭目錄云名曰投壺者以其記主人與客燕飲講論才藝
之禮此於別錄屬吉禮亦實曲禮之正篇是投壺與射爲
類此於五禮宜屬嘉禮也或云宜屬賓禮

卷四十一

儒行

鄭目錄云名曰儒行者以其記有道德者所行也儒之言
優也柔也能安人能服人又儒者儒也以先王之道能儒
其身此於別錄屬通論

卷四十二

大學

鄭目錄云名曰大學者以其記博學可以為政也此於別
錄屬通論

卷四十三

冠義

鄭目錄云名曰冠義者以其記冠禮成人之義此於別錄

冠義

鄭目錄云名曰冠義者以其記冠禮成人之義此於別錄

屬吉事云谷曰燕舞皆以其時錄引燕煇之獸士下

卷四十四

昏義

鄭目錄云名曰昏義者以其記娶妻之義內教之所由成

也此於別錄屬吉事

卷四十五

鄉飲酒義

鄭目錄云名曰鄉飲酒義者以其記鄉大夫飲賓于庠序

之禮尊賢養老之義此於別錄屬吉事

卷四十六

射義

鄭目錄云名曰射義者以其記燕射大射之禮觀德行取

於士之義此於別錄屬吉事

卷四十七

燕義

鄭目錄云名曰燕義者以其記君臣燕飲之禮上下相尊

之義此於別錄屬吉事以其記燕飲之禮上下相尊

卷四十八

之義此於別錄屬吉事

卷四十八

聘義

鄭目錄云名曰聘義者以其記諸侯之國交相聘問之禮
重禮輕財之義也此於別錄屬吉事

卷四十九

喪服四制

鄭目錄云名曰喪服四制者以其記喪服之制取於仁義
禮知也此於別錄舊說屬喪服

禮記卷之四

禮記卷之四

禮記卷之四

禮記卷之四

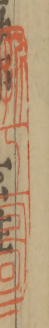
禮記卷之四

禮記卷之四

禮記卷之四

禮記卷之四

禮記卷一



禮記卷一

漢大司農北海鄭

玄註

皇明後學東吳金

蟠較

曲禮上第一

曲禮曰毋不敬

禮主於敬。○毋音無。說文云止之詞。其字從女。內有一畫象有
姦之形。禁止之。勿令姦。古人云毋猶今人言莫也。案毋字與父
毋字不同。俗本多亂讀。者皆朱點。毋字
以作無音非也。後放此疑者。特復音之。

儼若思

儼矜莊。貌人之坐思。貌必儼然。○嚴魚檢反。本
亦作儼。同矜。莊。貌。思如字。徐息嗣反。矜。君水反。

豐已

卷一曲禮上

永懷堂

安定辭。

審言語也。易曰：言詔者，君子之樞機。○樞昌朱反。

安民哉。

此上三句可以安民。說曲禮者美之云耳。

敖不可長，欲不可從，志不可滿，樂不可極。

四者儻遊之道，桀紂所以自禍。○敖五報反。長丁丈反。從足用反。樂音洛。

賢者狎而敬之。

狎習也。近也。謂附而近之。習其所行也。月令曰：雖有貴戚，近習。○狎戶甲反。

畏而愛之。

心服曰畏。曾子曰：吾先子之所畏。

畏而愛之

心服曰畏。曾子曰：吾先子之所畏。

愛而知其惡，憎而知其善。

謂凡與人交，不可以已。心之愛憎，証人之善惡。

積而能散。

謂已有蓄積，見貧窮者，則當能散以調救之。若宋樂氏，○調音周，樂音岳，謂宋司城樂喜。

安安而能遷。

謂已今安此之安，而後有害，則當能遷。晉咎犯與姜氏，醉重耳而行，近之。○重直，尤反。

臨財毋苟得。

為傷廉也。○為于偽反，下皆同。

豐已

卷一曲禮上

二

天復堂

臨難毋苟免。

為傷義也。○
難乃且反。

很毋求勝，分毋求多。

為傷平也。很，闕也。謂爭訟也。詩云：兄弟闕於牆。○很，胡懇反。分，扶問反。闕，呼歷反。

疑事毋質。

質，成也。彼已俱疑而已成言之終不然，則傷知。○知音智。

直而勿有。

直，正也。已若不疑，則當稱師友而正之，謙也。

若夫。

言若欲為丈夫也。春秋傳曰：是謂我非夫。○夫，方于反。

言若欲為丈夫也。春秋傳曰：是謂我非夫。○夫方于反。

坐如尸。

視貌正。

立如齊。

磬且聽也。齊謂祭祀時。○齊側皆反。

禮從宜。

事不可常也。晉士句帥師侵齊，聞齊侯卒，乃還。春秋善之。○句音蓋，還音旋。後放此。

使從俗。

亦事不可常也。牲幣之屬，則當從俗所出。禮器曰：天不生，地不養，君子不以為禮。鬼神不饗。○使色吏反。

豐已

卷一曲禮上

三

承慶堂

夫禮者所以定親疏決嫌疑別同異明是非也禮不妄說人。

為近佞媚也君子說之不以其道則不說也○夫音扶凡發語辭之端皆然後放此疏所居反或作踈別彼列反下注下文同

說音悅佞乃定反口才曰佞媚眉忌反意向曰媚

不辭費

為傷信君子先行其言而後從之○費芳味反

禮不踰節不侵侮不好狎

為傷敬也人則習近為好狎○好呼報反注同

修身踐言謂之善行

踐履也言履而行之○又行下孟反下行修同

行修言道禮之實也

行修言道禮之質也

言道言合於道質猶本也禮為之文飾耳

禮聞取於人不聞取人

謂君人者取於人謂高尚其道取人謂制服其身

禮聞來學不聞往教

尊道藝

道德仁義非禮不成教訓正俗非禮不備分爭辨訟非禮不決君臣上下父子兄弟非禮不定宦學事師非禮不親班朝治軍莅官行法非禮威嚴不行禱祠祭祀供給鬼神非禮不誠不莊

分辨皆別也。宦仕也。班次也。蒞臨也。燕敬也。學或為御。○朝直遙反。祠音詞。

是以君子恭敬撙節退讓以明禮。

撙猶趨也。○撙祖本反。

鸚鵡能言不離飛鳥。猩猩能言不離禽獸。今人而無禮雖能言不亦禽獸之心乎。夫唯禽獸無禮故父子聚麀。

聚猶共也。鹿牝曰麀。○離力智反。下同。麀音憂。牝頻忍反。

是故聖人作為禮以教人使人以有禮知自別於禽獸。

太上貴德。

太上帝皇之世其民施而不惟報。○施始或反。

其次務施報。

其次務施報。

三王之世、禮始興焉、

禮尚往來。往而不來，非禮也。來而不往，亦非禮也。人有禮則安，無禮則危。故曰：禮者不可不學也。夫禮者，自卑而尊人。雖負販者，必有尊也。而况富貴乎。

負販者尤輕挑志利宜若無禮然。○販方萬反挑吐彫反

富貴而知好禮，則不驕不淫。貧賤而知好禮，則志不懾。

懾猶怯惑。○好呼報反。下同懾之涉反。

人生十年曰幼學。

禮已

卷一曲禮上

五

天壤堂

名曰幼時始可學也。內則曰十年出就外傳。居宿於外。學書計。

二十曰弱冠。三十曰壯。有室。

有室。有妻也。妻稱室。○冠古亂反。

四十曰強而仕。五十曰艾。服官政。

艾。老也。○艾五蓋反。謂蒼艾色也。一音刈。治也。

六十曰耆。指使。

指事使人也。六十不與服戎。不親學。○耆渠夷反。與音預。

七十曰老。而傳。

傳家事。任子孫。是謂宗子之父。○傳直專反。

八十九曰耄。

傳家事任子孫是謂宗
子之父○傳直專反

八十九十曰耄。

耄，憊忘也。春秋傳曰：謂老將知，耄又及之。○耄忘報反。
注：同本或作八十曰耄，九十曰旄。後人妄加之，知音智。

七年曰悼。

悼，憐愛也。○
悼徒報反。

悼與耄，雖有罪，不加刑焉。

愛幼而
尊老。

百年曰期頤。

期，猶要也。頤，養也。不知衣服食味，孝子
要盡養道而已。○頤羊時反。要於遙反。

大夫七十而致事。

禮記

卷一曲禮上

六

天長堂

致其所掌之事
於君而告老

若不得謝。

謝猶聽也。君必有命勞苦辭謝之。其有德尚壯則不聽耳。○聽吐丁反。後可以意求皆不音勞如字。又力報反。

則必賜之几杖。行役以婦人適四方。乘安車。自稱曰老夫。

几杖。婦人安車。所以養其身體也。安車。坐乘。若今小車也。老夫。老人稱也。亦明君貪賢。春秋傳曰。老夫耄矣。

於其國則稱名。

君雖尊異之。
自稱猶若臣。

越國而問焉。必告之以其制。

鄰國來問。必問於老者。以荅之。制。法度。

謀於長者。必操几杖以從之。

謀於長者必操几杖以從之

從猶就也。○長

丁丈反。下皆同。

長者問不辭讓而對非禮也。

當謝不敏。若

曾子之為。

凡為人子之禮。冬溫而夏凊。昏定而晨省。

安定其牀衽也。省問其安否。何如。

清。七性反。字從水。冷也。衽而審反。

在醜夷不爭。

醜衆也。夷猶儕也。四皓曰。

陛下之等夷。○儕仕皆反。

夫為人子者。三賜不及車馬。

大夫士之。子不受。必以。大夫。而受。再命。而受。文。鼎。三命。而受。車。

三賜三命也。凡仕者一命而受爵，再命而受衣服，三命而受車馬，車馬而身所以尊者備矣。卿大夫士之子不受，不敢以成尊。此踰於父，天子諸侯之

子不受，自卑遠於君。
故州閭鄉黨稱其孝也。兄弟親戚稱其慈也。僚友稱其弟也。執友

稱其仁也。交遊稱其信也。

不敢重受賜者，心也。如此而五者備有焉。周禮二十五家為閭，四閭為族，五族為黨，五黨為州，五州為鄉。僚友，官同者。執友，志同者。

見父之執，不謂之進，不敢進。不謂之退，不敢退。不問，不敢對。

敬父同志，如事父。

此孝子之行也。

夫為人子者，出必告，反必面。

此孝子之行也

夫為人子者出必告反必面。

告面同耳反言面者從外來宜知親之顏色安否。○行下孟反告古毒反

所遊必有常所習必有業。

緣親之意欲知之。

恒言不稱老。

廣敬

年長以倍則父事之。

謂年二十於四十者人年二十弱冠成人有為人父之端今四十於二十者有子道內則曰年二十惇行孝弟。○冠工喚反惇都溫反

禮記

卷一曲禮上

禮記

十年以長則兄事之。五年以長則肩隨之。

肩隨者與之並行
差退。○差初佳反

羣居五人則長者必異席。

席以四人為節
因宜有所尊

為人子者居不與坐不中席行不中道立不中門。

謂與父同宮者也不敢當其尊處室中西南隅謂之與道有左
右中門謂棖闌之中央內則曰由命士以
昏異宮○闌

魚列反上時掌反
凡言以上皆放此

食饗不為饗。

饗量也不制待賓客饌
具之所有○食音嗣

祭不為尸。

祭不為尸。

尊者之處為其失子之道然則尸卜筮無父者○為其于偽反下注同

聽於無聲視於無形。

恒若親之將有教使然

不登高不臨深不苟訾不苟笑。

為其近危辱也人之性不欲見毀訾不欲見笑君子樂然後笑○訾音紫樂音洛

孝子不服闇不登危懼辱親也。

服事也闇冥也不於闇冥之中從事為卒有非常且嫌失禮也男女夜行以燭

父母存不許友以死。

禮記

卷一曲禮上

九

承襲

為忘親也

為報仇讐

不有私財。

為人子者。父母存冠衣不純素。

為其有喪象也。純。縗也。玉藻曰。縗冠玄武。子。姓之冠也。高冠素

紕。既祥之冠也。深衣曰。具父母衣。純以青。○純。諸允反。又之。閏

反。下及注同。緣。悅

絹反。紕。婢支反。

孤子當室。冠衣不純采。

早喪親。雖除喪。不忘哀也。謂年未三十者。三十壯。有室。有代親

之端。不為孤也。當室。適子也。深衣曰。孤子衣。純以素。○早喪。息

浪反。適

丁歷反。

幼子常視母誑。

視。今之示字。小未有所知。常。示以正物。以正教之。無誑欺。

幼子常視母誑。

視今之示字小未有所知常示以正物以正教之無誑欺

童子不衣裘裳。

裘大温消陰氣使不堪苦不衣裘裳便易○衣於既反下同大音泰易以豉反

立必正方。不傾聽。

習其自端正。

長者與之提攜。則兩手奉長者之手。

習其扶持尊者提攜謂牽將行○攜戶圭反奉芳勇反

負劔辟咥詔之。

負謂置之於背劔謂挾之於旁辟咥詔之謂傾頭與語口旁曰咥○辟匹亦反側也咥如志反口耳之間曰咥

禮記

卷一曲禮上

十

衣履

則掩口而對。

習其鄉尊者屏氣也。○鄉許亮反屏必領反。

從於先生不越路而與人言。

尊不二也。先生老人教學者。○從才用反下皆同。

遭先生於道趨而進正立拱手。

為有教使。

先生與之言則對不與之言則趨而退。

為其不欲與已並行。

從長者而上丘陵則必鄉長者所視。

為遠視不察有所問。

從長者而上丘陵則必鄉長者所視

為遠視不察有所問

登城不指城上不呼

為惑人。呼火故反

將適舍求母固

謂行而就人館固猶常也求主人物不可以舊常致時乏無周禮士訓辨地物原其生以詔地求其類

將上堂聲必揚

警內人也

戶外有二屨言聞則入言不聞則不入將入戶視必下入戶奉扇

視瞻毋回

禮記

卷二 曲禮上

七

天履堂

不干掩人之私也。奉扇敬也。○履紀具。反扇古螢反。闕也。一云門扇上鑲鈕。

戶開亦開戶闔亦闔。

不以後來變先。

○闔胡臘反。

有後入者闔而勿遂。

示不拒人。

毋踐履。毋踏席。摳衣趨隅。必慎唯諾。

趨隅升席必由下也。慎唯諾者不先舉見闕乃應。○踏在亦反。一音席躡也。摳苦侯反。趨七俱反。唯于癸反。

大夫士出入君門由闕右。

臣統於君闕門楹。○

闕魚列反。楹求月反。

不踐闕。

不踐闕。

闕門限也。闕于逼反。

凡與客入者，每門讓於客。

下賓也。敵者迎於大門外。聘禮曰：君迎賓於大門內。○下還嫁反。

客至於寢門，則主人請入為席。

為猶敷也。雖君亦然。

然後出迎客，客固辭。

又讓先人。

主人肅客而入。

禮記

卷一曲禮上

三

承張全

肅進也。進客謂道之。○道音導。

主人入門而右，客入門而左。

右就其右，左就其左。

主人就東階，客就西階。客若降等，則就主人之階。

降，下也。謂大夫於君，士於大夫也。不敢輒由其階，卑統於尊，不敢自專。

主人固辭，然後客復就西階。

復其正。○復音服。後此音更不重出。

主人與客讓登，主人先登，客從之。拾級聚足。

拾，當為涉聲之誤也。級，等也。涉，等聚足，謂前足躡一等，後足從之併。○拾，依注音涉躡，女躡反。

連步以上。

運步以上

重蹉跌也。運步謂足相隨不相過也。○
上時掌反下皆同蹉七何反。跌大結反。

上於東階則先右足。上於西階則先左足。

近於相鄉敬

帷薄之外不趨

不見尊者行自由不為容也。入則容行而張足曰趨。

堂上不趨

為其迫也。堂下則趨。○為于偽反。下並同。

執玉不趨

釋一等後足從之併。○拾依注音涉躡女攝反

志重玉也聘禮曰上介授賓玉於廟門外

堂上接武。

武迹也迹相接謂每移足半躡之中人迹尺二寸

堂下布武。

武譚每移足各自成迹不相躡

室中不翔。

又為其迫也行而張拱曰翔

並坐不橫肱。

為害旁人



授立不跪授坐不立

授立不跪授坐不立

為煩尊者

俛仰受之

凡為長者奠之禮必加帚於箕上。

如是得兩手奉箕恭也。謂初執而在時也。弟子職曰執箕膺搗。厥中有帚。○奠本作攬。掃前席曰攬。帚之手反。搗音葉。箕舌。

以袂拘而退其塵不及長者。

謂掃時也以袂擁帚之前掃而卻行之。○袂武世反拘古侯反。

以箕自鄉而扱之。

扱讀曰吸。謂收糞時也。箕去弃物以鄉尊者則不恭。○扱依注音吸許急反。

奉席如橋衡。

禮記

卷一曲禮上

吉

承振堂

橫奉之令左昂右低如有首尾然橋井上榑榑衡上低昂○
橋居廟反令力呈反榑本又作契又作絮同音結榑古毫反

請席何鄉請衽何趾。

順尊者所安也衽臥席也坐問鄉
臥問趾因於陰陽○衽而審反

席南鄉北鄉以西方為上東鄉西鄉以南方為上。

布席無常此其順之也上謂席端
也坐在陽則上左坐在陰則上右

若非飲食之客則布席席間函丈。

謂講問之客也函猶容也講問宜相對容丈足
以指畫也飲食之客布席於牖前丈或為杖

主人跪正席。

雖來講問猶以客
禮待之異於弟子

客跪撫席而辭。

客跪撫席而辭。

撫之者，答主人之親正。

客徹重席，主人固辭。

徹去也。去重席，謙也。再辭曰固。○重直龍反。注同。

客踐席乃坐。

客安，主人乃敢安也。講問宜坐。

主人不問，客不先舉。

客自外來，宜問其安否。無恙及所為來故。

將卽席，容毋作。

性顏色
變也

兩手握衣去齊尺。

齊謂裳下緝也。○齊音咨。

衣母撥。

撥發揚貌。○
撥半未反。

足母蹶。

蹶行
遠貌。

先生書策琴瑟在前。坐而遷之。戒勿越。

廣敬也。在前
謂當行之前。

虛坐盡後。



虛坐盡後。

謙也。○盡津忍反後放此

食坐盡前。

為汗席。

坐必安執爾顏。

執猶守也。

長者不及母僂言。

僂猶暫也非類雜。○僂仕鑿反

正爾容聽必恭。

禮記

卷一曲禮上

七

禮記



聽先生之言既說

又敬○說音悅

毋勦說

勦猶摩也謂取人之說以為己說○勦初交反一音初教反

毋雷同

雷之發聲物無不同時應者人之言當各由已不當然也孟子曰人無是非之心非人也

必則古昔稱先王

言必有

依據

侍坐於先生先生問焉終則對

不敢錯亂

尊者之言

請業則起請益則起

請業則起請益則起也業謂篇卷也蓋謂受說不

不敢錯亂
尊者之言

請業則起。請益則起。

尊師重道也。起若今摠衣前請也。業謂篇卷也。益謂受說不
了。欲師更明說之。子路問政。子曰先之勞之。請益曰無倦。

父召無諾。先生召無諾。唯而起。

應辭唯恭於諾。
○唯于突反。

侍坐於所尊敬。毋餘席。

必盡其所近尊者之端。為
有後來者。○為于偽反。

見同等不起。

不為
私敬。

燭至起。

禮記

卷一曲禮上

七

衣履室

異晝

夜

食至起。

為饌變

上客起。

敬尊者

燭不見跋。

跋本也。燭盡則去之。嫌若燼多有厭倦。○跋半末反。去起呂反。下風去。免去同燼。才信反。

尊客之前不叱狗。

主人於尊客之前不敢倦。嫌若風去之。○叱尺質反。風芳鳳反。

讓食不睡。

讓食不唾。

嫌有穢惡。唾吐臥反。

侍坐於君子。君子欠伸。撰杖履。視日蚤莫。侍坐者請出矣。

以君子有倦意也。撰猶持也。撰仕轉反。

侍坐於君子。君子問更端。則起而對。

離席對敬異事也。君子必令復坐。令方呈反。

侍坐於君子。若有告者曰。少間願有復也。則左右屏而待。

復白也。言欲須少空間。有所白也。屏猶退也。隱也。

毋側聽。

禮記

卷一曲禮上

大

天長堂

主人於尊客之前不敢倦。嫌若風去之。叱尺臂反。風芳鳳反。

嫌探人之私也。側聽耳屬於垣。○探音貪。屬之玉反。

毋噉。應毋淫視。毋怠荒。遊毋倨。立毋跛。坐毋箕。寢毋伏。斂髮毋髻。

冠毋免。勞毋袒。暑毋褰裳。

皆為其不敬。噉號呼之聲也。淫視睇眄也。怠荒放散身體也。跛偏任也。伏覆也。髻髮也。毋垂餘如髮也。免去也。褰祛也。髻或為肄。○噉古弔反。跛彼義反。髻徒細反。髮垂如髮袒徒旱反。褰起連反。為于偽反。髮皮義反。祛丘魚反。肄以二反。

侍坐於長者。屣不上於堂。

屣賤空則不陳於尊者之側。

解屣不敢當階。

為妨後升者。

就屣跪而與之。屏於側。

就履。跪而舉之。屏於側。

謂獨退也。就猶著也。屏亦不當階。○著丁略反。

鄉長者而履。跪而遷履。俯而納履。

謂長者送之也。不得屏遷之而已。俯俛也。納內也。遷或為還。

離坐。離立。毋往參焉。離立者不出中間。

為干人私也。離兩也。

男女不雜坐。不同梳。柳不同巾。櫛不親授。嫂叔不通問。諸母不漱。裳。外言不入於梱。內言不出於梱。女子許嫁。纓非有大故。不入其門。姑姊妹。女子子。已嫁而反。兄弟弗與同席而坐。弗與同器而食。

皆為重別防淫亂不雜坐謂男子在堂女子在房也。掩可以柳
 衣者通問謂相稱謝也。諸母庶母也。漱澣也。庶母賤可使漱衣
 不可使漱裳裳賤尊之者亦所以遠別外言內言男女之職也
 不出入者不以相問也。梱門限也。女子許嫁系纓有從人之端
 也大故宮中有災變若疾病乃後入也。女子有宮者亦謂由命
 士以上也。春秋傳曰羣公子之舍則已早矣。女子十年而不出
 嫁及成人可以出矣。猶不與男子共席而坐亦遠別也。○掩羊
 支反柳本又作架音稼櫛側乙反漱悉侯反梱本又作闔苦本
 反別彼列反下及注同澣戶管反

父子不同席

異尊
卑也

男女非有行媒不相知名

見媒往來傳婚姻之言
乃相知姓名○媒音梅

非受幣不交不親

見媒往來傳婚姻之言
乃相知姓名○媒音梅

非受幣不交不親。

重別有禮
乃相纏固

故日月以告君。

周禮凡取判妻入子者媒
氏書之以告君謂此也

齊戒以告鬼神。

昏禮凡受女之禮皆於廟為神席
以告鬼神謂此也○齊側皆反

為酒食以召鄉黨僚友。

會賓
客也

以厚其別也。

禮記

卷一曲禮上

三

禮記

慎重也

取妻不取同姓故買妾不知其姓則卜之

為其近禽獸也妾賤或時非賤取之於賤者世無本繫○取本亦作娶下賀取妻同媵羊證反

寡婦之子非有見焉弗與為友

辟嫌也有見謂有奇才卓然眾人所知○見賢遍反辟音避餘皆放此

賀取妻者曰某子使某聞子有客使某羞

謂不在賓客之中使人往者羞進也言進於客古者謂候為進其禮蓋壺酒束修若犬也不斥主人昏禮不賀

貧者不以貨財為禮老者不以筋力為禮

禮許儉不非無也年五十始杖八十拜君命一坐再至○筋音斤

名子者不以國不以日月不以隱疾不以山川

名子者不以國不以日月不以隱疾不以山川。

此在常語之中為後難諱也春秋傳曰名終將諱之隱疾衣中之疾也謂若黑鬻黑肱矣疾在外者雖不得言尚可指擿此則無時可辟俗語云隱疾難為醫○醫徒孫反擿吐歷反

男女異長。

各自為伯季也。

男子二十冠而字。

成人矣。敬其名。

父前子名君前臣名。

對至尊無大小皆相名。

禮記

卷二 曲禮上

三

禮記

禮記論衡不非無也年五十始杖八十拜君前一坐再至○協音序

女子許嫁笄而字。

以許嫁為成人。
○笄古芴反。

凡進食之禮左殽右載食居人之左羹居人之右。

皆便食也。殽骨體也。載切肉也。食飯屬也。居人左右明其近也。殽在俎。載在豆。○載側吏反。食音嗣。

膾炙處外醯醬處內。

殽載之外內也。近醯醬者食之主。膾炙皆在豆。

葱漆處末。

漆丞葱也。處醯醬之左。言末者殊加也。漆在豆。○漆以制反。

酒漿處右。

處羹之右。此言若酒若漿。取兩有之。則左酒右漿。此大夫士與賓客燕食之禮。其禮食則宜。故公食大夫禮云。○放方兩反。

酒漿處石
處羹之右此言若酒若漿耳兩有之則左酒右漿此大夫士與
賓客燕食之禮其禮食則宜放公食大夫禮云○放方兩反

以脯修置者左胸右末

亦便食也屈中曰

胸○胸其俱反

客若降等執食興辭

辭者辭主人之臨已

食若欲食於堂下然

主人興辭於客然後客坐

復坐

主人延客祭

延道也祭祭先也君子有事不忘
本也客若降等則先祭○道音導

禮已

卷一曲禮上

三

大復堂

祭食祭所先進。

主人所先進先祭之所後進後祭之如其次。

殺之序徧祭之。

謂載炙膾也以其本出於牲體也公食大夫禮魚腊湑醬不祭也。○腊音昔湑音泣

三飯主人延客食載然後辯殺。

先食載後食殺殺尊凡食殺辨於肩食肩則飽也。○辨音遍下同

主人未辯客不虛口。

俟主人也虛口謂酌也客自敵以上其酌不待主人飽主人不先飽也。○酌音胤

侍食於長者主人親饋則拜而食。

勸長者者食耳雖賤不得辭食與辭拜而已示敬也。

侍食於長者主人親饋則拜而食。

勸長者食耳。雖賤不得執食。與辭拜而已。示敬也。

主人不親饋則不拜而食。

以其禮於已不隆。

共食不飽。

謙也。謂共羹飯之大器也。

共飯不澤手。

為汗手不澤也。澤謂接莎也。禮飯以手澤。或為擇。○為干偽反。接乃禾反。莎息禾反。

毋搏飯。

為欲致飽不謙。○搏徒端反。為于偽反。下皆同。

豐已

全一曲禮上

三

又復堂

毋放飯

去手餘飯於器中，人所穢。○去起呂反。

毋流歎

大歎嫌欲疾，○歎川悅反。

毋咤食

嫌薄之。○咤陟嫁反。

毋齧骨

爲有聲響不敬，○齧五結反。

毋反魚肉



爲已歷口人所穢

毋反魚肉

為已歷口人所穢

毋投於狗骨

為其賤飲食之物

毋固獲

為其不廉也欲專之曰固爭取曰獲

毋揚飯飯黍毋以箸毋嚙羹

亦嫌欲疾也嚙為不嚼菜○飯扶晚反箸直慮反嚙他荅反

毋絮羹

為其詳於味也絮猶調也○絮勑慮反

豐已

卷一曲禮上

三

又

毋刺齒。

為其弄口也。口容止。

毋歆醢。

亦嫌詳於味也。歆者為其淡故。

客祭羹。主人辭不能亨。客歆醢。主人辭以饗。

優賓。○亨普彭反。煮也。饗其禹反。貧也。

濡肉齒決。

決猶斷也。

乾肉不齒決。

堅宜用手。

乾肉不齒決

堅宜
用手

毋嘍炙。

為其貪食甚也嘍謂一舉盡嚙特牲少牢齊之加于俎○嘍初怪反炙章夜反嚙力轉反少式照反凡少牢皆同齊才細反

卒食客自前跪徹飯齊以授相者。

謙也自從也齊醬屬也相者主人贊饌者公食大夫禮賓卒食北面取梁與醬以降也○卒子恤反後更不音者同齊將兮反相息亮反注同

主人興辭於客然後客坐。

不聽
親徹

侍飲於長者酒進則起拜受於尊所。

禮記

卷一曲禮上

三

天復堂

起而拜受敬也燕飲之禮鄉尊○鄉音嚮

長者辭少者反席而飲長者舉未醕少者不敢飲

不敢先尊者盡爵曰醕燕禮曰公卒爵而後飲也○醕子妙反

長者賜少者賤者不敢辭

不敢亢禮也賤者僮僕之屬

賜果於君前其有核者懷其核

嫌棄尊者物也木實曰果

御食於君君賜餘器之漑者不寫其餘皆寫

重汗辱君之器也漑調陶梓之器不漑謂萑竹之器也寫者傳已器中乃食之也勸侑曰御○漑古愛反重直勇反萑音九葦

也傳直專

反侑音又

餽餘不祭。父不祭子。夫不祭妻。

食人之餘曰餽。餽而不祭。唯此類也。食尊者之餘。則祭盛之。○餽子。閏反。

御同於長者。雖貳不辭。

謂侍食於長者。饌宜與之同也。貳謂重。穀膳也。辭之為長者嫌。○重直龍反。

偶坐不辭。

盛饌不為已。

羹之有菜者用挾。其無菜者不用挾。

挾猶箸也。今人或為箸。為挾提。○挾古協反。又音甲。

已器中乃食之也。勸侑曰御。○瓶古愛反。重直龍反。荏音丸。葦

為天子削爪者副之巾以絺。

副析也。既削又四析之，乃橫斷之，而巾覆焉。為于偽反。下同。副，普遍反。絺，勅宜反。斷，音短。下同。

為國君者華之巾以綌。

華，中裂之，不四析也。華，胡瓜反。綌，去逆反。

為大夫累之。

累，僂也。謂不巾覆也。累，力果反。僂，力果反。

士寔之。

不中裂橫斷去寔而已。寔，音帝。去，丘呂反。

庶人斲之。

不橫斷。斲，根沒反。

庶人觀之

不橫斷○
齷恨沒反

父母有疾冠者不櫛行不翔。

憂不為容也

言不惰。

憂不在私好惰不正之言○好呼報反

琴瑟不御。

憂不在樂

食肉不至變味飲酒不至變貌。

憂不在味

笑不至矧。怒不至詈。

憂在心難變也。齒本曰矧。大笑則見。○矧本又作哂。失忍反。見賢遍反。

疾止復故。

自若常也。

有憂者側席而坐。

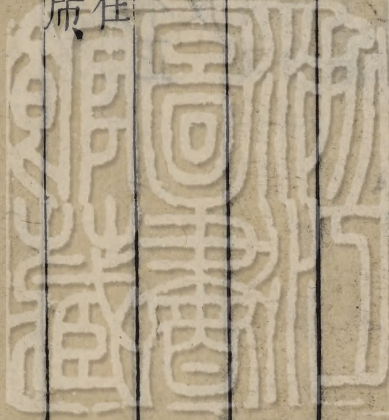
側猶特也。憂不在接人。不布他面席。

有喪者專席而坐。

降居處也。專猶單也。

水潦降。不獻魚鼈。

不饒多也。



水潦降不獻魚鼈。

不饒多也。

獻鳥者佛其首。

為其喙害人也。佛害戾也。蓋為小竹籠以冒之。○拂本又作佛扶弗反。喙吁廢反。又知胃反。又丁角反。

畜鳥者則勿佛也。

畜養也。養則馴。○畜許六反。

獻車馬者執策綏。獻甲者執冑。獻杖者執末。獻民虜者操右袂。獻粟者執右契。獻米者操量鼓。獻熟食者操醬齊。獻田宅者操書致。

凡操執者謂手所舉以告者也。設其大者舉其小者便也。甲鎧也。冑兜鍪也。民虜軍所獲也。操其右袂制之。契券要也。右為尊。量鼓量器名。○冑直又反。量音亮。又音良。升斛鼓隱義云。樂浪人呼容十二石者為鼓。齊本又作齋。同子兮反。鎧苦愛反。兜丁。

禮記

卷一曲禮上

三

天長堂

侯反磬莫侯

反券音勸

凡遺人弓者張弓尚筋弛弓尚角。

弓有往來體皆欲令其下曲隤然順也遺人無時已定體則張之未定體則弛之○遺于季反隤徒回反

右手執簫左手承弣。

簫弣頭也謂之簫簫邪也弣把中○弣音撫徐音甫下同弣亡婢反弓末也邪似嗟反

尊卑垂悅。

悅佩巾也磬折則佩垂接受之儀尊卑一○悅始銳反

若主人拜。

拜受也。

則客還辟辟拜。

則客還辟。辟拜。

辟拜謙不敢當。○辟辟上扶亦反。下辟音避。注同。

主人自受。由客之左。接下承拊。

由從也。從客之左。右客尊之。接下接客手下也。承拊。卻手。則簫覆手與。○覆。芳服反。

鄉與客並。然後受。

於堂上則俱南面。禮敵者並授。

進劔者左首。

左首尊也。

進戈者前其鏹。後其刃。進矛戟者前其鏃。

禮記

卷一 曲禮上

三

天寶堂

後及敬也。三兵鑄鑿雖在下，猶為首銳。底曰鑄，取其鑄也。平底曰鑿，取其鑿也。○鑄在困反。矛音謀。鑿本又作鑄，徒對反。

進几杖者拂之。

尊者所馮依，拂去塵敬。

效馬效羊者右牽之。

用右手便效，猶呈見。○見賢遍反。

效犬者左牽之。

犬齟齬人，右手當禁備之。○齟本亦作噬，常世反。

執禽者左首。

左首，尊。

飾羔雁者以纁。

飾羔雁者以績。

績畫也。諸侯大夫以布，天子大夫以畫。

受珠玉者以掬。

慎也。掬，手中。掬九六反。

受弓劍者以袂。

敬也。

飲玉爵者弗揮。

為其寶而脆。脆七歲反。

凡以弓劍苞苴篋笥問人者。

禮記

卷一曲禮上

三

天子



問猶遺也。苞苴裹魚肉。或以葦或以茅。簞音單。筥音單。筥思嗣反。裹音果。盛音成。簞方曰筥。○苴子餘反。簞音單。筥思嗣反。裹音果。盛音成。

操以受命。如使之容。

謂使者。○使色吏反。

凡為君使者。已受命。君言不宿於家。

急君使也。言謂有故所問也。聘禮曰。君有言。則以束帛。如饗禮。

君言至。則主人出拜。君言之辱。使者歸。則必拜送于門外。

敬君命也。此謂國君問事於其臣。

若使人於君所。則必朝服而命之。使者反。則必下堂而受命。

此臣有所告請於其君。○朝直遙反。

博聞強識而讓。敦善行而不怠。謂之君子。

博聞強識而讓敦善行而不怠謂之君子。

敦厚

君子不盡人之歡不竭人之忠以全交也。

歡謂飲食忠謂衣服之物

禮曰君子抱孫不抱子此言孫可以為王父尸子不可以為父尸。

以孫與祖昭穆同

為君尸者大夫士見之則下之君知所以為尸者則自下之。

尊尸也下下車也國君或時幼少不能盡識羣臣有以告者乃下之

尸必式。

禮記

卷一曲禮上

三

天壤堂

之禮

乘必以几。

尊者慎也。

乘繩證反。

齊者不樂不弔。

為哀樂則失

正散其思也。

居喪之禮毀瘠不形視聽不衰。

為其廢喪事

形謂骨見。

升降不由阼階出入不當門隧。

常若親存隧道也。

阼才故反隧音遂。

居喪之禮頭有創則沐身有瘍則浴有疾則飲酒食肉疾止復初。

常若親在隧道也。○
作才故反。隧音遂。

居喪之禮。頭有創則沐。身有瘍則浴。有疾則飲酒食肉。疾止復初。不勝喪。乃比於不慈不孝。

勝任也。○創初良反。又初亮反。瘍音恙。本或作痒。勝音升。

五十不致毀。六十不毀。七十唯衰。麻在身。飲酒食肉處於內。

所以養衰。老人五十始衰也。○衰七雷反。

生與來日。死與往日。

與猶數也。生數來日。謂成服杖以死。明日數也。死數往日。謂殯斂以死日數也。此士禮。貶於大夫者。大夫以上皆以來日數。士喪禮曰。死日而襲。厥明而小斂。又厥明大斂而殯。則死三日而更言三日成服杖。似異日矣。喪大記曰。士之喪。二日而殯。三日之朝。主人杖。二者相推。其然明矣。真或為予。

知生者弔。知死者傷。知生而不知死。弔而不傷。知死而不知生。傷而不弔。

人恩各施於所知也。弔傷皆謂致命辭也。雜記曰：諸侯使人弔。辭曰：寡君聞君之喪，寡君使某如何。不淑，此施於生者。傷辭未聞也。說者有弔辭云：皇天降災，子遭懼之，如何不淑。此施於死者。蓋本傷辭辭畢，退皆哭。

弔喪弗能賻，不問其所費。問疾弗能遺，不問其所欲。見人弗能館，不問其所舍。賜人者不曰來取，與人者不問其所欲。

皆謂傷恩也。見人，見行人館舍也。與人，不問其所欲，已物或時非其所欲，將不與也。賻，音附費，芳味反。遺于季，反與也。皆為于偽反。下為其皆同。

適墓不登壟

為其不敬壟家也。墓，坐。域，心。壟，力。勇反。坐，音營。

適墓不登壟

為其不敬。壟，冢也。墓，塋域。○壟，力勇反。塋，音營。

助葬必執紼。

喪葬之大事。紼，引車索。○紼，音弗。

臨喪不笑。

臨喪宜有哀色。

揖人必違其位。

禮以變為敬。

望柩不歌。入臨不翔。

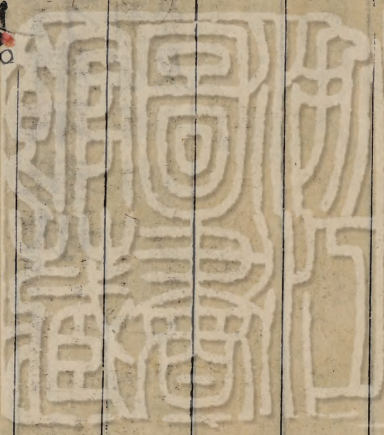
哀傷之無容樂。○柩，求又反。

禮記

卷一曲禮上

三

承喪



當食不歎。

食或以樂非歎所。

鄰有喪春不相里有殯不巷歌。

助哀也相謂送杵聲。春東容反相息亮反。

適墓不歌。

非樂所。

哭日不歌。

哀未忘也。

送喪不由徑送葬不辟塗潦。

所哀在此。辟音避。



元言

卷一

三

元慎堂

送喪不田徑送葬不辟塗潦

所哀在此

○辟音避

臨喪則必有哀色執紼不笑臨樂不歎介冑則有不可犯之色

貌與事宜相

配介甲也

故君子戒慎不失色於人

色厲而內荏貌恭心狠

非情者也○荏而審反

國君撫式大夫下之大夫撫式士下之

撫猶據也據式小俛崇敬

也乘車必正立○俛音免

禮不下庶人

為其遽於事

且不能備物

禮已

卷一曲禮上

禮

禮記

刑不上大夫。

不與賢者犯法其犯法則在八議輕重不在刑書

刑人不在君側。

為怨恨為害也春秋傳曰近刑人則輕死之道

兵車不式。

尚威武不崇敬

武車綏旌。

盡飾也綏謂垂舒之也武車亦兵車

德車結旌。

不盡飾也結謂收斂之也德車乘車



不盡飾也。結謂收斂之也。德車，乘車。

史載筆士載言

謂從於會同各持其職以待事也。筆謂書具之屬言謂會同盟要之辭。

前有水則載青旌。前有塵埃則載鳴鳶。前有車騎則載飛鴻。前有士師則載虎皮。前有擊獸則載貔貅。

載謂舉於旌首以警衆也。禮君行師從，卿行旅從，前驅舉此，則士衆知所有。所舉各以其類象。青，雀；水鳥，鳶。鳴則將風。鴻，取飛有行列也。士師，謂兵衆。虎，取其有威勇也。貔貅，亦擊獸也。書曰：如虎如貔。士或爲仕。○載音戴。貔貅，支反。貅，許求反。從才用反。行戶剛反。

行前朱鳥而後玄武。左青龍而右白虎。招搖在上。急繕其怒。

禮已

卷二 曲禮上

三

禮記

以此四獸為軍陳象天也。急猶堅也。繕讀曰勁。又畫招搖星於
 旌旗上以起居。堅勁軍之威怒象天帝也。招搖星在北斗杓端
 主指者。陳直覲反。繕
 依註音勁杓必遙反。

進退有度。

度謂伐與步數。

左右有局各司其局。

局部分也。分扶問反。

父之讐弗與共戴天。

父者子之天。殺已之天與共戴天非孝子也行求殺之乃止。

兄弟之讐不反兵。

恒執殺之備。

兄弟之讐不反兵。

恒執殺之備。

交遊之讐不同國。

讐不吾辟則殺之、交遊或為朋友、

四郊多壘此卿大夫之辱也。

辱其謀人之國不能安也壘、軍壁也數見侵伐則多壘、

地廣大荒而不治此亦士之辱也。

辱其親民不能安荒穢也、

臨祭不惰。

為無神也。○為于偽反下為不為其為有皆同。

禮記

卷一曲禮上

三

禮記

祭服敝則焚之。祭器敝則埋之。龜筮敝則埋之。牲死則埋之。

此皆不欲人褻之也。焚之必已不用埋之。不知鬼神之所為。

凡祭於公者必自徹其俎。

臣不敢煩君使也。大夫以下或使人歸之祭於公助祭於君也。○使色吏反。

卒哭乃諱。

敬鬼神之名也。諱辟也。生者不相辟名。衛侯名惡。大夫有名惡。君臣同名。春秋不非。○辟音避。下皆同。

禮不諱嫌名。二名不偏諱。

為其難辟也。嫌名謂音聲相近。若禹與雨。丘與區也。偏諱二名不一。一諱也。孔子之母名徵。在言在不稱。徵言徵不稱在。

遠事父母則諱王父母。不遠事父母則不諱王父母。

遠及也。謂幼孫不及識父母恩。不至於祖名。孝子聞名心懼。諱之。由心此謂庶人適士以上廟事祖雖不遠事父母。猶諱祖。○

逮事父母則諱王父母不逮事父母則不諱王父母。

逮及也。謂幼孤不及識父母恩。不至於祖名。孝子聞名。心瞿諱之由心。此謂庶人適士以上。廟事祖。雖不逮事父母。猶諱祖。○

瞿本又作懼。適丁歷反。

君所無私諱。

謂臣言於君前。不辟家諱。尊無二也。

大夫之所有公諱。

辟君諱也。

詩書不諱。臨文不諱。

為其失事正。

廟中不諱。

禮記

卷一 曲禮上

三

不復定

為有事於高祖則不諱曾祖
以下尊無二也於下則諱上

夫人之諱雖質君之前臣不諱也

臣於夫人之家恩
遠也質猶對也

婦諱不出門

婦親遠於宮
中言辟之

大功小功不諱入竟而問禁入國而問俗入門而問諱

皆為敬主人也禁謂政教俗謂常所行與
所惡也國城中也○竟音境惡烏路反

外事以剛曰

順其出為陽也出郊為外
事春秋傳曰甲午祠兵

內事以柔曰

內事以柔日。

順其居
內為陰

凡卜筮日。旬之外曰遠某日。旬之內曰近某日。

旬十日也

喪事先遠日。吉事先近日。

孝子之心喪事葬與練祥也吉事祭祀冠取之屬也

曰為日。假爾泰龜有常。假爾泰筮有常。

命龜筮辭龜筮於吉凶有常大事卜小事筮

卜筮不過三。

禮記

卷一曲禮上

三

禮記

求吉不過三曾四

卜郊春秋譏之

卜筮不相襲

卜不吉則又筮筮不吉則又卜是瀆龜筮也晉獻公卜取麗姬不吉公曰筮之是也○驪力知反

龜為卜筮為筮卜筮者先聖王之所以使民信時曰敬鬼神畏法令也所以使民決嫌疑定猶與也故曰疑而筮之則弗非也日而行事則必踐之

弗非無非之者日所卜筮之吉日也踐讀曰善聲之誤也筮或為著○與音預本亦作豫踐依注音善著音尸

君車將駕則僕執策立於馬前

監駕且為馬行○監古銜反為于僞反

已駕僕展軛

已駕僕展軫。

展軾具視。○

軾歷丁反。

效駕。

白已。

駕。

奮衣由右上取貳綬。

奮振去塵也。貳副也。○上時掌反。

跪乘。

未敢立敬也。○乘繩證反。下除乘君不乘騎車乘路馬皆同。

執策分轡驅之。五步而立。

禮已。

卷一曲禮上

七

天履

調試之

君出就車則僕并轡授綏。

車上僕所主

左右攘辟。

謂羣臣陪位侍駕者攘卻也。或者攘古讓字。○辟音避。

車驅而騶至于大門。君撫僕之手而顧命。車右就車。門閭溝渠必步。

車右勇力之士。備制非常者。君行則陪乘。君式則下步行。○騶仕救反。又七須反。

凡僕人之禮。必授人綏。若僕者降等則受。不然則否。若僕者等

則撫僕之手。不然則自下拘之。

凡僕人之禮必授人綬若僕者降等則受不然則否若僕者降等

則撫僕之手不然則自下拘之。

撫小止之謙也自下拘之由僕手下取之也僕與已同爵則不受○拘古侯反又音俱

客車不入大門。

謙也

婦人不立乘。

異於男子

犬馬不上於堂。

非摯幣也○贊本亦作摯

故君子式黃髮。

禮已

卷一曲禮上

單

承復堂



敬老也。發句言故，明此衆篇雜辭也。

下卿位。

尊賢也。卿位，卿之朝位也。君出過之，而上車，入未至而下車。○朝直遙反。

入國不馳。

愛人也。馳，善躡人也。○躡，力刃反。

入里必式。

不誣，十室。

君命召，雖賤人，大夫士必自御之。

御當爲迓。迓，迎也。君雖使賤人來，必自出迎之。尊君命也。春秋傳曰：跛者御跛者，眇者御眇者，皆迓也。世人亂之。○律依注音。

迓五嫁反，跛波我反。

傳曰跛者御跛者。跛者御跛者。躬者御躬者。皆逐也。世人亂之。○儀注注音

逐五嫁反
跛波我反

介者不拜。為其拜而夔拜。

夔則失容節。夔猶詐也。○為于偽反。下注為惑為掩。同夔子臥反。挫也。

祥車曠左。

空神位也。祥車葬之乘車。

乘君之乘車。不敢曠左。左必式。

君存。惡空其位。○惡烏路反。

僕御婦人。則進左手。後右手。

遠嫌。

禮記

卷一 曲禮上

三

及復堂

御國君則進右手後左手而俯。

敬也。

國君不乘奇車。

出入必正也。奇車獵衣之屬。○奇居宜反奇邪不正之車。

車上不廣欬。

為若自矜廣猶弘也。○欬開代反。

不妄指。

為惑眾。

立視五雋。

立平視也。雋猶規也。謂輪轉之度。或為紫。○雋惠圭反。紫如捶反。

立視五備

立平視也。舊猶規也。謂輪轉之度。舊或為縈。○舊惠圭反。縈如捶反。

式視馬尾。

小

顧不過轂。

為掩
在後

國中以策彗。卹勿驅塵不出軌。

入國不馳彗。竹帚。卹勿搔摩也。○
彗音遂。又囚歲反。勿音沒。注同。

國君下齊牛。式宗廟。大夫士下公門。式路馬。乘路馬必朝服。載鞭策不敢授綏。左必式。步路馬必中道。以足蹙路馬。芻有誅。齒路馬。

禮記

卷一曲禮上

三

大輿

禮記

卷一

馬

禮記

有誅。

皆廣敬也。路馬，君之馬。載，鞭策不敢執也。齒，欲年也。誅，罰也。○齊側皆反。



禮記卷一終

禮記卷二

禮記卷二

漢大司農北海鄭玄註

皇明後學東吳金蟠較

曲禮下第二

凡奉者當心提者當帶

高下之節○奉本亦作捧同芳勇反

執天子之器則上衡

謂高於心肅敬也此衡謂與心平○上時掌反

國君則平衡大夫則綏之士則提之

禮記

卷二曲禮下

承襲堂

綏讀曰妥，妥之謂下於心。○綏依注音湯果反。

凡執主器，執輕如不克。

重慎之也。主君也。克勝也。○勝音升。

執主器，操幣圭璧則尚左手，行不舉足，車輪曳踵。

重慎也。尚左手尊左也。車輪謂行不絕也。

立則磬折垂佩，主佩倚則臣佩垂，主佩垂則臣佩委。

君臣俛仰之節。倚謂附於身。小俛則垂，大俛則委於地。

執玉，其有藉者則裼，無藉者則襲。

藉藻也。裼襲文質相變耳。有藻為文，裼見美亦文，無藻為質，襲充美亦質。圭璋特而襲璧琮加束帛而裼亦是也。○藉在夜反。

下同 湯
星曆反

國君不名卿老世婦。大夫不名世臣姪娣。士不名家相長妾。

雖貴於其國家猶有所尊也。卿老上卿也。世臣父時老臣。○娣大計反。相息亮反。長丁丈反。下注長老同。

君大夫之子不敢自稱曰余小子。

辟天子之子未除喪之名。君大夫天子大夫有土地者。○辟音避。又作避。下同。

大夫士之子不敢自稱曰嗣子某。

亦辟其君之子未除喪之名。

不敢與世子同名。

辟僭傲也。其先之生則亦不改世。或為太。

豐邑

卷三 曲禮上

三

承襲定

君使士射不能則辭以疾言曰某有負薪之憂

射者所以觀德唯有疾可以辭也使士射謂以備耦也憂或為疾○射市夜反

侍於君子不顧望而對非禮也

禮尚謙也不顧望若子路率爾而對

君子行禮不求變俗

求猶務也不務變其故俗重本也謂去先祖之國居他國

祭祀之禮居喪之服哭泣之位皆如其國之故謹修其法而審行之

之。

其法謂其先祖之制度若夏殷

去國三世爵祿有列於朝出入有詔於國

去國三世爵祿有列於朝出入有詔於國。

三世自祖至孫踰久可以忘故俗而猶不變者爵祿有列於朝謂君不絕其祖祀復立其族若臧紇奔邾立臧為矣詔告也謂與卿大夫吉凶往來相赴告○朝直遙反下皆同復扶又反下復還同

若兄弟宗族猶存則反告於宗後。

謂無列無詔者反告亦謂吉凶也宗後宗子也

去國三世爵祿無列於朝出入無詔於國唯與之日從新國之法。

以故國與已無恩與謂起為卿大夫

君子已孤不更名。

亦重本

已孤暴貴不為父作謚。

子事父無貴賤、

○為于偽反

居喪未葬。讀喪禮。既葬。讀祭禮。喪復常。讀樂章。

為禮各

於其時、

居喪不言樂。祭事不言凶。公庭不言婦女。

非其

時也、

振書。端書於君前。有誅。倒筴。側龜於君前。有誅。

臣不豫事不敬也。振去塵也。端正也。倒顛倒也。側反側

也。皆謂帶省視之。○去羌呂反。下徹猶去去琴瑟同

龜筴。几杖。席蓋。重素。衿綌。不入公門。

龜筴。嫌問國家吉凶。几杖。嫌自長老。席蓋。載喪車也。雖記曰。士請筴。帶以為屋。帶席以為裳。惟重素。衣裳皆素。喪服也。衿。單也。

龜筮嫌問國家吉凶凡杖嫌自長老席蓋載喪車也雜記曰士

靖葦席以為屋蒲席以為裳惟重素衣裳皆素喪服也衾單也
孔子曰當暑衿絺綌必表而出之為其形
褻○重直龍反靖千見反為其于偽反

苞屨扱衽厭冠不入公門

此皆凶服也苞薦也齊衰薦蒯之菲也問喪曰親始死扱上衽
厭猶伏也喪冠厭伏苞或為菲○扱初洽反厭於涉反薦白表
反齊衰音咨下
七雷反下文同

書方衰凶器不以告不入公門

此謂喪在內不得入當先告君耳方板也士喪禮下篇曰書
賜於方若九若七若五凶器明器也○賜芳仲反車馬曰賜

公事不私議

嫌若
姦也

禮記

卷二曲禮下

四

天子

君子將營宮室宗廟為先廡庫為次居室為後。

重先祖及國之用

凡家造祭器為先犧賦為次養器為後。

大夫稱家謂家始造事犧賦以稅出牲

無田祿者不設祭器有田祿者先為祭服。

祭器可假祭服宜自有

君子雖貧不粥祭器雖寒不衣祭服為宮室不斬於丘木。

廣敬鬼神也粥賣也丘壟也○粥音育衣於既反

大夫士去國祭器不踰竟。

此用若禘所作取以由竟恐辱親也○竟音境注及下同

大夫士去國祭器不踰竟

此用君祿所作取以出竟恐辱親也。○竟音境注及下同

大夫寓祭器於大夫士寓祭器於士。

寓寄也與得用者言寄。覲已後還。○覲音冀

大夫士去國踰竟為壇位。鄉國而哭。素衣素裳素冠。徹緣鞮履。素箠。乘髦馬不蚤鬣。不祭食。不說人以無罪。婦人不當御。三月而復服。

言以喪禮自處也。臣無君猶無天也。壇位除地為位也。徹猶去也。鞮履無絢之菲也。箠覆笄也。髦馬不鬣落也。蚤讀為瓜。鬣鬣鬣也。不自說於人以無罪。嫌惡其君也。御接見也。三月一時天氣變可以遂去也。箠或為幕。○壇音善。注同鄉許亮反。鞮都兮反。箠本又作幘。莫曆反。注同白狗皮覆笄。髦音毛。蚤依注音瓜。謂除瓜也。鬣子淺反。絢求俱反。笄力丁反。車闌鬣吐曆反。又他

禮記

卷二曲禮下

三

喪禮

計反惡烏路反見賢遍反下文見國君注謂見同幕音莫

大夫士見於國君君若勞之則還辟再拜稽首。

謂見君既拜矣而後見勞也聘禮曰君勞使者及介君皆答拜○勞力報反注及下君勞同辟婢亦反下同還辟逡巡也使色

吏反

君若迎拜則還辟不敢答拜。

嫌與君亢賓主之禮迎拜謂君迎而先拜之聘禮曰大夫入門再拜君拜其辱

大夫士相見雖貴賤不敵主人敬客則先拜客客敬主人則先拜

主人。

尊賢

凡非弔喪非見國君無不答拜者。

凡非弔喪。非見國君。無不答拜者。

禮尚往來。喪賓不答拜。不自賓客也。國君見士。不答其拜。士賤。○非見賢。遍反。下大夫見士。見下注。拜見同。

大夫見於國君。國君拜其辱。士見於大夫。大夫拜其辱。同國始相

見。主人拜其辱。

自外來而拜。拜見也。自內來而拜。拜辱也。

君於士不答拜也。非其臣則答拜之。

不臣人之臣。

大夫於其臣。雖賤必答拜之。

辟正君。○辟音避。

男女相答拜也。

嫌遠別不相答拜以明之。○相答拜一本作不相答拜別彼列反。

國君春田不圍澤。大夫不掩羣。士不取麇卵。

生乳之時重傷其類。○麇音迷卵力管反。

歲凶年穀不登。

登成也。

君膳不祭肺。馬不食穀。馳道不除。祭事不縣。大夫不食梁。士飲酒

不樂。

皆自為貶損憂民也。禮食殺牲則祭先。有虞氏以首夏。后氏以心殷。人以肝。周人以肺。不祭肺則不殺也。天子食日少牢。朔月

大宰諸侯食日特牲。朔月少牢。除治也不治。道為妨民。取蔬食也。縣樂器。鐘磬之屬也。梁加食也。不樂去琴瑟。○縣音玄。下同。

皆自為敗損憂民也。禮食殺牲則祭先有虞氏以首夏后氏以心。殺人以肝。周人以肺。不祭肺則不殺也。天子食月少牢。月大牢。諸侯食日特牲。朔月少牢。除治也不治道為妨民。取蔬食也。縣樂器鐘磬之屬也。梁加食也不樂去琴瑟。○縣音玄下同。君無故玉不去身。大夫無故不徹縣。士無故不徹琴瑟。

憂樂不相干也。故謂災患喪病。○樂音洛。

士有獻於國君。他日君問之曰。安取彼。再拜稽首而后對。

起敬也。

大夫私行出疆必請。反必有獻。士私行出疆必請。反必告。

臣不敢自專也。私行謂以已事也。王言告者不必有其獻也。告反而已。○疆居良反下同。

君勞之則拜。問其行。拜而后對。

亦起敬也。問行謂道中無恙及所經過。

禮記

卷二 曲禮下

七

承復堂

國君去其國止之曰奈何去社稷也大夫曰奈何去宗廟也士曰奈何去墳墓也

皆民臣殷勤之言

君國死社稷

死其所受於天子也謂見侵伐也春秋傳曰國滅君死之正也

大夫死衆士死制

死其所受於君衆謂君師制謂君教令所使爲之

君天下曰天子朝諸侯分職授政任功曰予一人

皆擯者辭也天下謂外及四海也今漢於蠻夷稱天子於王侯稱皇帝觀禮曰伯父寔來余一人嘉之余予古今字

踐阼臨祭祀內事曰孝王某外事曰嗣王某

皆謂者辭也天下謂外及四海也今漢於蠻夷稱天子於王侯稱皇帝觀禮曰伯父寔來余一人嘉之余示古今字

踐阼臨祭祀。內事曰孝王某。外事曰嗣王某。

皆祝辭也唯宗廟稱孝天地社稷祭之郊內而曰嗣王不敢同外內

臨諸侯。眡於鬼神。曰有天王某甫。

眡致也祝告致於鬼神辭也曰有天王某甫某甫且字也不名者不親往也周禮大會同過山川則大祝用事焉鬼神謂不辟卿士也眡或為祗○眡之忍反父音甫注同大祝音泰下文皆同

崩曰天王崩。

史書策辭

復曰天子復矣。

始死時呼魄辭也不呼名名君也諸侯呼字

豐巴

卷二曲禮下

八

家復室

告喪曰天王登假。

告赴也。登上也。假已也。上已者若僂去云耳。○假音遐。注同。登上時掌反。下同。

措之廟立之主曰帝。

同之天神。春秋傳曰。凡君卒哭而祔。祔而作主。○祔音附。

天子未除喪曰予小子。

謙未敢稱一人。春秋傳曰。以諸侯之踰年即位。亦知天子之踰年即位。以天子三年然後稱王。亦知諸侯於其封內三年稱子。

生名之。死亦名之。

生名之曰小子。王死亦曰小子。王也。晉有小子侯。是僭取於天子號也。

天子有后有夫人。有世婦。有嬪。有妻。有妾。

妻八十一。御妻。同。禮謂之女御。以其御於王之燕寢。妾。賤者。

天子有后有夫人有世婦有嬪有嬙有妾有妾

妻八十一御妻周禮謂之女御以其御序於王之燕寢妾賤者

天子建天官先六大曰大宰大宗大史大祝大士大卜典司六典

典法也此蓋殷時制也周則大宰為天官大宗曰宗伯宗伯春官大史以下屬焉大士以神仕者

天子之五官曰司徒司馬司空司士司寇典司五眾

眾謂羣臣也此亦殷時制也周則司士屬司馬大宰司徒宗伯司馬司寇司空為六官

天子之六府曰司土司水司草司器司貨典司六職

府主藏六物之稅者此亦殷時制也周則皆屬司徒司土土均也司木山虞也司水川衡也司草稻人也司器角人也司貨卵

人也○卵號猛反卵入掌金玉錫石未成器者

天子之六工曰土工金工石工木工獸工草工典制六材

禮記

卷二曲禮下

天長堂

此亦殷時制也。周則皆屬司空。土工、陶旒也。金工、築冶。鳧、泉、段、桃也。石工、玉人、磬人也。木工、輪輿、弓、廬、匠、車、梓也。獸工、函、鮑、鞞、韋、裘也。唯草工職亡。蓋謂作萑葦之器。旒方往反。旒人為簋。簋之屬段本又作鍛。多亂反。段氏為罇。鞞况萬反。一音運。鞞人為鼓。萑。

音丸

五官致貢曰享。

貢功也。享獻也。致其歲終之功於王。謂之獻也。周禮大宰歲終則令百官府各正其治。受其會。聽其致事。而詔王廢置。

五官之長曰伯。

謂為三公者。周禮九命作伯。

是職方。

職主也。是伯分主東西者。春秋傳曰。自陝以東。周公主之。自陝以西。召公主之。一相處乎內。是或為氏。陝式再反。相息亮反。

其積於天子也。曰天子之吏。

職主也。是伯分主東。西者春秋傳曰。自陝以東。周公主之。自陝以西。召公主之。一相處乎內。是或為氏。陝武仲反。相息亮反。

其擯於天子也。曰天子之吏。

擯者辭也。春秋傳曰。王命委之三吏。謂三公也。

天子同姓謂之伯父。異姓謂之伯舅。自稱於諸侯曰天子之老。於

外曰公。於其國曰君。

稱之以父與舅。親親之辭也。外自其私土之外。天子畿內。

九州之長。入天子之國曰牧。

每一州之中。天子選諸侯之賢者以為之牧也。周禮曰。乃施典於邦國。而建其牧。

天子同姓謂之叔父。異姓謂之叔舅。於外曰侯。於其國曰君。

牧尊於大國之君。而謂之叔父。辟二伯也。亦以此為尊。禮或損之。而益謂此類也。外自其國之外。九州之中。曰侯者。本爵也。二

禮已

卷二 曲禮下

天壤堂

王之後不為牧
○辟音避下同

其在東夷北狄西戎南蠻雖大曰子

謂九州之外長也天子亦選其諸侯之賢者以為之子子猶牧也入天子之國曰子天子亦謂之子雖有侯伯之地本爵亦無過子是以同名曰子

於內自稱曰不穀

與民言之
稱穀善也

於外自稱曰王老

威遠國也外亦
其戎狄之中

庶方小侯入天子之國曰某人於外曰小子自稱曰孤

謂成秋子男君也男者
於外亦曰男與尊言之

庶方小侯入天子之國曰某人於外曰小子自稱曰孤。

謂戎狄子男君也男者於外亦曰男舉尊言之。

天子當依而立諸侯北面而見天子曰覲天子當寧而立諸公東

面諸侯西面曰朝。

諸侯春見曰朝受摯於朝受享於廟生氣文也秋見曰覲一受之於廟殺氣質也朝者位於內朝而序進覲者位於廟門外而序入王南面立於依寧而受焉夏宗依春冬遇依秋春秋時齊侯唁魯昭公以遇禮相見取易略也覲禮今存朝宗遇禮今亡○依本又作戾同於豈反注同見賢遍反下文注除相見皆同唁音彥易以豉反

諸侯未及期相見曰遇相見於郤地曰會諸侯使大夫問於諸侯

曰聘約信曰誓涖牲曰盟。

及至也卻間也涖臨也坎用牲臨而讀其盟書聘禮今存遇會誓禮亡誓之辭尚書見有六篇○郤丘逆反

豐巴

卷二 曲禮下

上

承襲堂

諸侯見天子曰臣某侯某。

謂齊夫承命告天子辭也其為州牧則曰天子之老臣某侯某奉珪請覲

其與民言自稱曰寡人。

謙也於臣亦然

其在凶服曰適子孤。

凶服亦謂未除喪○適音的

臨祭祀內事曰孝子某侯某外事曰曾孫某侯某。

稱國者遠辟天子

死曰薨。

亦史書策辭

死曰葬

亦史書策辭

復曰某甫復矣。

某甫且字

既葬見天子曰類見。

代父受國類猶象也執皮帛象諸侯之禮見也其禮亡

言謚曰類

使大夫行象聘問之禮也言謚者序其行及謚所宜其禮亡○其行下孟反

諸侯使人使於諸侯使者自稱曰寡君之老。

繫於君以為尊也此謂諸侯之卿上大夫○使於色吏反下同

禮已

卷二曲禮下

七

永懷堂

天子穆穆諸侯皇皇大夫濟濟士蹇蹇庶人僬僬。

皆形容止之貌也。聘禮曰：賓入門，皇。又曰：皇且行者曰衆介比面，鏘鏘焉。凡形容尊者體盤，卑者體蹙。○齊子禮反，僬子妙反。

天子之妃曰后。

后之言後也。

諸侯曰夫人。

夫之言扶。

大夫曰孺人。

孺之言屬。

士曰婦人。

婦之言服。



士曰婦人

婦之
言服、

庶人曰妻。

妻之
言齊、

公侯有夫人。有世婦。有妻。有妾。

貶於天子也。無
后與嬪。去上中。

夫人自稱於天子曰老婦。

自稱於天子。謂畿內諸侯
之夫人。助祭。若時事見。

自稱於諸侯曰寡小君。

謂饗來朝
諸侯之時、

禮記

卷二 曲禮下

三

承復堂

自稱於其君曰小童。自世婦以下。自稱曰婢子。

小童若云未成人也。婢之言卑也。於此以接見禮敵。

子於父母則自名也。

名父母所為也。

列國之大夫入天子之國曰某士。

亦謂諸侯。三命以下。於天子為士曰某士者。如晉韓起聘於周。擯者曰晉士起。

自稱曰陪臣某。

□□

於外曰子。

子有德之稱。魯春秋曰齊高工來盟。

於外曰子。

子有德之稱。曾春。秋曰：齊高工來盟。

於其國曰寡君之老。使者自稱曰某。

使謂使人於諸侯也。某名也。

天子不言出。諸侯不生名。君子不親惡。

天子之言出。諸侯之生名。皆有大惡。君子所遠。出各以絕之。春秋傳曰：天王出居於鄭。衛侯朔入於衛。是也。

諸侯失地名。滅同姓名。

絕之。

為人臣之禮不顯諫。

為奪美也。顯明也。謂明言其君惡。不幾微。為奪于偽反。

豐已。

卷二曲禮上。

古。

天復堂。

三諫而不聽則逃之。

逃去也。君臣有義則合無義則離。

子之事親也。三諫而不聽則號泣而隨之。

至親無去志在感動之。○號戶刀反。

君有疾飲藥。臣先嘗之。親有疾飲藥。子先嘗之。

嘗度其所堪。○度待各反。

醫不三世不服其藥。

慎物齊也。○齊才細反。

儼人必於其倫。

儼儼比也。倫猶類也。比大夫當於大夫比士當於士不以其類則有所襲。○儼魚起反。

儼人必於廿六倫

儼猶比也。倫猶類也。比大夫當於大夫。比士當於士。不以其類則有所襲。○儼魚起反。

問天子之年。對曰。聞之。始服衣若干尺矣。

既不敢言年。又不
敢斥至尊。成能。

問國君之年。長曰。能從宗廟社稷之事矣。幼曰。未能從宗廟社稷之事也。問大夫之子。長曰。能御矣。幼曰。未能御也。問士之子。長曰。能典謁矣。幼曰。未能典謁也。問庶人之子。長曰。能負薪矣。幼曰。未能負薪也。

皆言其能。則長幼可知。御。猶主也。書曰。越乃御事。謂主事者。謁。請也。謂能攬贊出入。以事請告也。禮。四十強而仕。五十命為大夫。

禮記

卷二 曲禮下

七

禮記

問國君之富。數地以對。山澤之所出。問大夫之富。曰。有宰食力。祭器衣服。不假。問士之富。以車數對。問庶人之富。數畜以對。

皆在其所制。以多少對宰。邑士也。食力。謂民之賦稅。

天子祭天地。祭四方。祭山川。祭五祀。歲徧。諸侯方祀。祭山川。祭五祀。歲徧。大夫祭五祀。歲徧。士祭其先。

祭四方。謂祭五官之神於四郊也。句芒在東。祝融后土在南。蓐收在西。玄冥在北。詩云。來方禋祀。方祀者。各祭其方之官而已。五祀。戶。竈。中。雷。門。行也。此蓋殷時制也。祭灋曰。天子立七祀。諸侯立五祀。大夫立三祀。士立二祀。謂周制也。○句古。侯反。蓐音辱。冥亡丁反。禋音因。霽力救反。

凡祭有其廢之。莫敢舉也。有其舉之。莫敢廢也。

為其積神也。廢舉。謂若殷廢農祀。棄後不。可復廢。棄祀。農也。後有德者。繼之不。嫌也。

凡祭有其廢之莫敢舉也。有其舉之莫敢廢也。

為其瀆神也。廢舉謂若殷廢農祀棄後不
可復廢棄祀農也。後有德者繼之不嫌也。

非其所祭而祭之。名曰淫祀。淫祀無福。

妄祭神

不饗

天子以犧牛。諸侯以肥牛。大夫以索牛。士以羊豕。

犧純毛也。肥養於滌也。索求得
而用之。○犧音全一本作純

支子不祭。祭必告于宗子。

不敢自專。謂宗子有故支子
當攝而祭者也。五宗皆然。

凡祭宗廟之禮。牛曰一元大武。豕曰剛鬣。豚曰腍肥。羊曰柔毛。雞
曰翰音。犬曰羹獻。雉曰疏趾。兔曰明視。脯曰尹祭。彘魚曰商祭。鮮

魚曰脰。祭水曰清滌。酒曰清酌。黍曰薌合。梁曰薌。其稷曰明粢。稻

曰嘉蔬。韭曰豐本。鹽曰鹹。醢。玉曰嘉玉。幣曰量幣。

號牲物。異於人。也。元頭也。武迹也。膾亦肥也。春秋傳作膾。膾充貌也。翰長聲也。羹獻食人之餘也。尹正也。商猶量也。脰直

也。其辭也。也。稻菰蔬之屬也。豐茂也。大鹹曰醢。今河東云。幣帛也。大武如字。一音秦鬣。力輒反。膾徒忽反。橐苦老反。乾

魚脰肥頂反。薌音香。其字又作箕。同音姬。韭音久。鹹音咸。醢才何反。量音亮。菰音孤。

天子死曰崩。諸侯曰薨。大夫曰卒。士曰不祿。庶人曰死。

異死名者。為人褻其無知。若猶不同然也。自上顛壞曰崩。薨。顛壞之聲。卒。終也。不祿。不終其祿。死之言。漸也。精神漸盡也。○漸

本又作斲。同音賜。

在牀曰尸。

尸。陳也。言形體在也。

在牀曰尸

尸陳也言形體在也

在棺曰柩

柩之言究也

○柩音舊

羽鳥曰降四足曰漬

異於人也降落也漬謂相灑汗而死也春秋傳曰大災者何犬漬也○降戶江反又音絳漬辭賜反灑子廉反

死寇曰兵

異於凡人當饗祿其後

祭王父曰皇祖考王母曰皇祖妣父曰皇考母曰皇妣夫曰皇辟

更設稱號尊神異於人也皇君也考成也言其德行之成也妣之言媼也媼於考也辟法也妻所取法也○辟婢亦反行下孟

豐巴

卷二曲禮下

七

天壤堂

反婦音
計反

生曰父曰母曰妻死曰考曰妣曰嬪

嬪婦人有法度者之稱也周禮九嬪掌婦學之法教九御婦德婦言婦容婦功

壽考曰卒短折曰不祿

祿謂有德行任為大夫士而不為者老而死從大夫之稱少而死從士之稱

天子視不上於祿不下於帶

袷交領也天子至尊臣視之目不過此○上時掌反下及注同袷音切

國君綏視

視國君彌高綏讀為妥妥視謂視上於袷○綏依注音妥他果反

大夫衡視

視國君彌高紱讀爲安安視謂視上於裕○綴依注音安他果反

大夫衡視。

視大夫又彌高也衡平也平視謂視面也。

士視五步。

士視得旁遊目五步之中也視大夫以上上下遊目不得旁。

凡視上於面則敖。

敖則仰。

下於帶則憂。

憂則低。

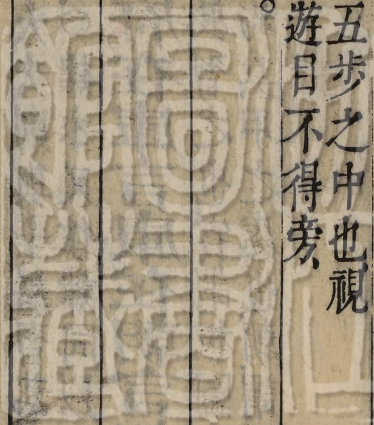
傾則姦。

豈已

卷二曲禮下

七

承襲堂



辟頭旁視，心不正也。傾或為側。○辟本或作僻，匹亦反。

君命大夫與士肄

肄，習也。君有命大夫，則與士展習其事。謂欲肄所發為也。○肄本又作肄，同以二反。

在官言官，在府言府，在庫言庫，在朝言朝。

唯君命所在，就展習之也。官，調板圖文書之處。府，謂寶藏貨賄之處也。庫，謂車馬兵甲之處也。朝，謂君臣謀政事之處也。○藏才浪反。賄呼罪反。

朝言不及犬馬

非公議也。

輟朝而顧，不有異事，必有異慮。

心不正，志不在君，輟猶止也。

輟朝而顧不有異事必有異慮。

心不正志不在君輟猶止也。

故輟朝而顧君子謂之固。

固謂不達於禮也。

在朝言禮問禮對以禮。

於朝廷言無所不用禮。

大饗不問卜。

祭五帝於明堂莫適卜也郊特牲曰郊血大饗腥。○適丁歷反。

不饒富。

富之言備也備而已勿多於禮也。

豐已

卷二曲禮下

七

禮記

凡摯天子鬯諸侯圭卿羔大夫雁士雉庶人之摯匹童子委摯而退

摯之言至也天子無客禮以鬯為摯者所以唯用告神為至也童子委摯而退不與成人為禮也說者以匹為驚○摯本又作費同匹依注作驚音木

野外軍中無摯以纓拾矢可也

非為禮之處用時物相禮而已纓馬繁纓也拾謂射鞬○鞬音溝

婦人之摯棋榛脯修棗栗

婦人無外事見以羞物也棋榛木名棋枳也棗栗今邳邳之東食之榛實似栗而小○棋俱羽反見賢遍反枳居紙反邳被悲

反邳音談

納女於天子曰備百姓於國君曰備酒漿於大夫曰備婦麗

納女於天子曰備百姓於國君曰備酒漿於大夫曰備埽灑

納女猶致女也。婿不親迎則女之家遣人致之。此其辭也。姓之言生也。天子皇后以下百二十人。廣子姓也。酒漿埽灑賤婦人之職。○迎

魚敬反



禮記卷二

禮記

卷二 曲禮下

二

承復堂

禮記卷三

漢大司農北海鄭玄註

皇明後學東吳金蟠較

檀弓上第三

公儀仲子之喪檀弓免焉

故為非禮以非仲子也禮朋友皆在他邦乃袒免○公儀仲子
公儀氏仲子字魯之同姓也其名未聞免音問注同以布廣一
寸從項中而前交於額上
又御向後繞於髻袒音但

仲子舍其孫而立其子

此其所立非也公儀蓋魯同姓周禮適子死立
適孫為後○舍音捨下皆同適多歷反下皆同

禮記

卷三 檀弓上

天長堂

檀弓曰何居我未之前聞也。

居讀為姬姓之姬齊魯之間語助也前猶故也。○居音姬下同

趨而就子服伯子於門右曰仲子舍其孫而立其子何也。

去賓位就主人兄弟之賢者而問之子服伯子蓋仲孫蔑之玄孫子服景伯蔑魯大夫

伯子曰仲子亦猶行古之道也昔者文王舍伯邑考而立武王微子舍其孫臚而立衍也夫仲子亦猶行古之道也。

伯子為親者隱耳立子非也文之立武王權也微子適子死立其弟衍殷禮也。○臚徒本反為于偽反下為晉禮為為師同

子游問諸孔子孔子曰否立孫。

據周禮

事親有隱而無犯。

事親有隱而無犯

隱謂不稱揚其過失也無犯不犯顏而諫論語曰事父母幾諫

左右就養無方

左右謂扶持之方猶常也子則然無常人

服勤至死致喪三年

勤勞辱之事也致謂威容稱其服也凡此以恩為制

事君有犯而無隱

既諫人有問其國政者可以語其得失若齊晏子為晉叔向言之

左右就養有方

不可
侵官

服勤至死方喪三年

方喪資於事父
凡此以義為制

事師無犯無隱左右就養無方服勤至死心喪三年

心喪戚容如父而無服也
凡此以恩義之間為制

季武子成寢

武子魯公子季友
之曾孫季孫夙

杜氏之葬在西階之北請合葬焉許之入宮而不敢哭武子曰合

葬非古也自周公以來未之有改也

自地與人冢墓以為寢
欲文過之文音問

葬非古也。自周公以來，未之有改也。

自見夷人冢墓以為寢，欲文過之。○文音問。

吾許其大而不許其細，何居。命之哭。

記此者善其不奪人之恩。

子上之母死而不喪。

子上孔子曾孫，子思伋之子，各白其母出。

門人問諸子思曰：昔者子之先君子喪出母乎？曰：然。

禮為出母，期父卒為父後者，不服耳。○期，居宜反。後，放此。

子之不使白也，喪之何也？子思曰：昔者吾先君子無所失道，道隆

則從而隆，道污則從而污。

注猶殺也。有隆有殺。進退如禮。○殺所戒反。

伋則安能。

自予不能及。

為伋也妻者。是為白也。母不為伋也妻者。是不為白也。母故孔氏之不喪出母。自子思始也。

記禮所由。廢非之。

孔子曰。拜而后稽顙。顙乎其順也。

此殷之喪拜也。顙順也。先拜。實順於事也。

稽顙而后拜。頌乎其至也。

此周之喪拜也。頌至也。先觸地無容。哀之至。○頌音懇。又音畿。

稽顙而后拜頌乎其至也

此周之喪拜也。頌至也。先觸地無容哀之至。○頌音懇又音畿

三年之喪吾從其至者

重者尚哀戚。自期如殷可。

孔子既得合葬於防。

言既得者少孤不知其墓。

曰吾聞之古也墓而不墳。

墓謂兆域今之封塋也。古謂殷時也。土之高者曰墳。

今丘也。東西南北之人也。不可以弗識也。於是封之。崇四尺。

東西南北言居無常處也。聚土曰封。封之。周禮也。周禮以爵等為丘。封之度崇高也。高四尺。蓋周之士制。○識。試志反。

孔子先反。

當修
虞事

門人後雨甚至。

後待
封也

孔子問焉曰爾來何遲也曰防墓崩。

言所以遲者
修之而來

孔子不應。

以其
非禮

三。

三言之以孔子不
聞三息齋反

三言之以孔子不
聞○三息暫反

孔子法然流涕曰吾聞之古不修墓

修猶治也○

法胡犬反

孔子哭子路於中庭

寢中庭也與

哭師同親之

有人弔者而夫子拜之

為之主也

既哭進使者而問故

使者自衛來赴者

故謂死之意狀

禮記

卷三 檀弓上

五

東坡先生

使者曰醢之矣。

時衛世子蒯瞶篡輒而立子路死之醢之者不欲啗食以怖衆○醢音海啗本又作啖待敢反怖普故反

遂命覆醢。

覆棄之不忍食。

○覆芳服反

曾子曰朋友之墓有宿草而不哭焉。

宿草謂陳根也為師心喪二年於朋友期可○期音基

子思曰喪三日而殯凡附於身者必誠必信勿之有悔焉耳矣。三

月而葬凡附於棺者必誠必信勿之有悔焉耳矣。

言其日月欲以盡心修備之附於身謂衣衾附於棺謂明器之屬

喪三年以爲極亡。

言其日月欲以盡心修備之附於
身謂衣衾附於棺謂明器附於屬

喪三年以為極亡。

去已久遠
而除其喪

則弗之忘矣。

則之
言曾

故君子有終身之憂。

念其
親

而無一朝之患。

毀不
滅性

故忌日不樂。

豐也

卷三 檀弓上

六

天壤堂

謂死日言忌日不用舉
吉事。○樂如字又音岳

孔子少孤。不知其墓。

孔子之父。邾叔梁紇與顏氏之女徵在野合而生孔
子。徵在恥焉。不告。○邾側留反。又作鄒。紇恨發反。

殯於五父之衢。

欲有所就而問之。孔子亦為隱焉。殯於家則知之者無
由。怪已欲發問。端五父衢名。蓋邾曼父之鄰。○父音甫。

人之見之者皆以為葬也。

見柩行
於路。

其慎也。蓋殯也。

慎當為引。禮家讀然聲之誤也。殯引飾棺以韜。葬引飾棺以柳。
娶孔子是時以殯引。不以葬引。時人見者謂不知禮。○韜七見。

反娶所
甲反。

反翼所
甲反

問於耶曼父之母。然後得合葬於防。

曼父之母與徵
在為鄰相善

鄰有喪。春不相。里有殯。不巷歌。

皆所以助哀也。相謂以音
聲相勸。○相息亮反。注同。

喪冠不綏。

去飾。○綏本作綏同。

耳佳反。去起呂反。

有虞氏瓦棺。

始不用薪也。
有虞氏上陶。

豐已

卷三 檀弓上

七

衣衾堂

夏后氏聖周

火熟曰聖，燒土治以周於棺也。或謂之土周，由是也。弟子職曰：右手折聖。○聖子粟反，又音稷，折之設反。

殷人棺槨

槨，大也，以木爲之，言槨大於棺也。殷人上槨。

周人牆置翬

牆，柳衣也。凡此言後王之制文。

周人以殷人之棺槨葬長殤，以夏后氏之聖周葬中殤，下殤以有

虞氏之瓦棺葬無服之殤。

略未成人。○長殤，丁丈反，下式羊反，十六至十九爲長殤，十二至十五爲中殤，八歲至十一爲下殤，七歲已下爲無服之殤，生

未三月不爲殤。

啓未成人。○長殤丁。○反下式。羊反。十六至十九爲長殤。十二至十五爲中殤。八歲至十一爲下殤。七歲已下爲無服之殤。生

未三月
不爲殤

夏后氏尚黑。

以建寅之月爲正物
生色黑。○正音征

大事斂用昏。

昏時亦黑。此大
事。謂喪事也。

戎事乘驪。

戎兵也。馬黑色曰驪。爾雅曰
騄牝驪牡玄。○驪力知反

牲用玄。

玄黑
類也。

豐已

卷三 檀弓上

八

承襲堂

殷人尚白。

以建丑之月為正物牙色白。

大事斂用日中。

日中時亦白。

戎事乘翰。

翰白色馬也易曰白馬翰如。

牲用白。周人尚赤。

以建子之月為正物萌色赤。

大事斂用日出。

日出時亦赤。



大事敘用日出。

日出時亦赤。

戎事乘駟。

駟駟馬白腹。音原駟力求反。

牲用騂。

騂赤類。

穆公之母卒。

穆公魯哀公之曾孫。

使人問於曾子曰如之何。

問居喪之禮。曾子曾參之子名申。

禮記

卷三檀弓上

禮記

對曰申也。聞諸申之父曰：哭泣之哀，齊斬之情，饘粥之食，自天子達。

子喪父母尊卑同。○齊音咨本又作齋。衰之字後皆放此。饘本又作飣之。然反。

布幕衛也。繆幕魯也。

幕所以覆棺上也。繆繆也。繆讀如綃。衛諸侯禮。魯天子禮。兩言之者，僭已久矣。幕或為幣。○幕本又作冪。音莫。繆音綃。繆古謙反。綃音消。幣莫曆反。

晉獻公將殺其世子申生。

信驪姬之譖。

公子重耳謂之曰：子蓋言子之志於公乎？

蓋言當為去蓋。蓋何不也。志意也。重耳欲使言見譖之意。重耳申生異母弟。後立為文公。○重耳直龍反。注皆同。

公子重耳謂之曰。子蓋言子之志於公平。

蓋皆當為盍。盍何不也。志意也。重耳欲使言見講之意。重耳。申生異母弟。後立為文公。○重直龍反。注皆同。

世子曰不可。君安驪姬。是我傷公之心也。

言其意則驪姬必誅也。驪姬獻公伐驪戎所獲女也。申生之母蚤卒。驪姬嬖焉。

曰。然則蓋行乎。

行猶去也。

世子曰不可。君謂我欲弑君也。天下豈有無父之國哉。吾何行如之。

言人有父則皆惡欲弑父者。○惡烏路反。

使人辭於狐突曰。申生有罪。不念伯氏之言也。以至於死。申生不

敢愛其死。

禮記

卷三 檀弓上

十

承襲堂

辭猶告也狐突申生之傅舅犯之父也前此者獻公使申生伐
東山臯落氏狐突謂申生欲使之行今言此者謝之伯氏狐突

別氏

雖然吾君老矣子少國家多難。

子驪姬之子奚齊○少詩召反難乃且反

伯氏不出而圖吾君。

圖猶謀也不出為君謀國家之政然則自臯落氏反後狐突懼乃稱疾○為于僞反下為時同

伯氏苟出而圖吾君申生受賜而死。

賜猶惠也

再拜稽首乃卒。

乃惟經

再拜稽首乃卒。

既告狐突，乃雉經。

是以為恭世子也。

言行如此，可以為恭於孝則未之有。○共音恭，行下孟反。

魯人有朝祥而莫歌者。子路笑之。

笑其為樂速。○莫音暮，樂音洛。

夫子曰：由爾責於人，終無已夫。三年之喪，亦已久矣夫。

為時如此，人行三年喪者希。抑子路以善彼。○已夫音扶。

子路出。夫子曰：又多乎哉。踰月則其善也。

又復也。○復扶又反。

禮記

卷三 檀弓上

七

天壤

魯莊公及宋人戰于乘丘。

十年夏○
乘繩證反

縣賁父御。卜國為右。

縣卜皆氏也。凡車右，勇力者為之。○縣音玄。卷內皆同。賁父上音奔，下音甫。

馬驚敗績。

驚奔
失列

公隊。佐車授綏。

戎車之謂曰
佐授綏。乘公

公曰：末之卜也。

末之，猶微哉。
言卜國無勇。

公曰末之卜也。

未之猶微哉言卜國無勇。

縣賁父曰他日不敗績而今敗績是無勇也。

公他日戰其御馬未嘗驚奔。

遂死之。

二人赴敵而死。

圉人浴馬有流矢在白肉。

圉人掌養馬者白肉股裏肉。

公曰非其罪也。

流矢中馬非御與右之罪。中丁仲反。

豐已

卷三 檀弓上

三

天長堂

遂誅之

誅其赴敵之功以爲謚

士之有誅自此始也。

記禮失所由來也。周雖以士爲爵猶無謚也。殷大夫以上爲爵。○上時掌反。

曾子寢疾病。

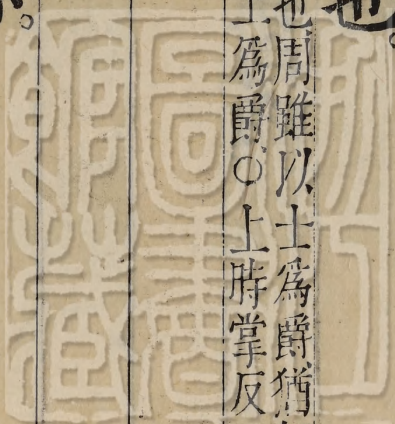
病謂疾困

樂正子春坐於牀下。

子春曾參弟子

曾元曾申坐於足。

元申曾



曾元曾申坐於足。

元申曾
參之子。

童子隅坐而執燭。

隅坐不與
成人竝。

童子曰華而晬。大夫之簀與。

華畫也。簀謂牀第也。說者以晬為刮節目。字或為刮。
○晬華板反。簀音責。畫衡責反。第側吏反。刮古滑反。

子春曰止。

以病困
不可動。

曾子聞之。瞿然曰呼。

呼虛憊之聲。
○呼音虛。

禮記

卷三 檀弓上

七

承後堂

曰華而皖。大夫之簣與。曾子曰：然。斯季孫之賜也。我未之能易也。

元起易簣。

未之能易，已病故也。

曾元曰：夫子之病革矣，不可以變。幸而至於旦，請敬易之。

言夫子者，曾子親沒之後，齊嘗聘以為卿而不為也。革，急也。變動也。幸，覬也。

曾子曰：爾之愛我也不如彼。

彼，童子也。

君子之愛人也以德。

成已之德。

細人之愛人也以姑息。

細人之愛人也以姑息

息猶安也言苟容取安也

吾何求哉吾得正而斃焉斯已矣

斃什也

舉扶而易之反席未安而沒

言病雖困猶勤於禮

始死充充如有窮既殯瞿瞿如有求而弗得既葬皇皇如有望而弗至練而慨然祥而廓然

皆憂悼在心之貌也求猶索物

豐已

卷三檀弓上

有

哀復室

邾婁復之以矢，蓋自戰於升陘始也。

戰於升陘，魯僖二十二年秋也。時師雖勝，死傷亦甚，無衣可以招鬼。○陘音形。

魯婦人之髻而弔也，自敗於臺鮪始也。

敗於臺鮪，魯襄四年秋也。臺當為蓋，字之誤也。春秋傳作狐鮪，時家家有喪，髻而相弔，去纏而紒曰髻。禮婦人弔服，大夫之妻錫衰，士之妻則疑衰，與皆吉笄無首，素總。○髻測瓜反，臺鮪上音胡下音臺去，羌呂反，纏所買反，紒音計。錫衰上悉歷反，下七雷反，笄音。雞總音摠。

南宮縚之妻之姑之喪。

南宮縚，孟僖子之子，南宮閱也。字子容，其妻孔子兄女。

夫子誨之髻，曰爾毋從從爾，爾毋扈扈爾。

誨，教也。爾，女也。從從，謂大高。扈，謂大廣。爾，謂助。母音無，後同。從音摠，扈音戶。女音汝，大音泰。

夫子誨之。鬢曰爾母從從爾爾母。扈扈爾。

誨教爾女也。從從謂大高。扈扈謂大廣。爾語助。
○母音無後同。從音摠。扈音戶。女音汝。大音泰。

蓋榛以為笄。長尺而總八寸。

總束髮垂為飾。齊衰之總八寸。○長直亮反。凡度長短曰長。皆同此音。

孟獻子禫。縣而樂。比御而不入。

可以御婦人矣。尚不復寢。孟獻子魯大夫仲孫蔑。○禫大感反。比必利反。下比及同。

夫子曰。獻子加於人一等矣。

加猶踰也。

孔子既祥。五日彈琴而不成聲。

哀未忘。

十日而成笙歌。

踰月且異旬也。祥亦凶事用遠日。五日彈琴十日笙歌除由外也。琴以手笙歌以氣。

有子蓋既祥而絲屨組纓。

譏其早也。禮既祥白屨無絢。縞冠素紕。有子孔子弟子有若。○絢其俱反。縞古老反。

死而不弔者三。

謂輕身忘孝也。

畏

人或時以非罪攻已不能。有以說之死者。孔子畏於匡。

厭。

行止危險之下。○厭于甲反。

行止危險之下。
○厭于甲反。

溺。

不乘
橋

子路有姊之喪。可以除之矣。而弗除也。孔子曰。何弗除也。子路曰。吾寡兄弟而弗忍也。孔子曰。先生制禮行道之人。皆弗忍也。

行道猶
行仁義

子路聞之。遂除之。

大公封於營丘。比及五世。皆反葬於周。

齊大公受封留為大師。死葬於周。子孫生焉。不忍離也。五世之後。乃葬於齊。齊曰營丘。○大音泰。注及下同。離力智反。下相離。

禮記

卷三 檀弓上

六

承襲堂

同

君子曰樂樂其所自生禮不忘其本。

言其似禮樂之義。樂樂竝音岳一讀下五教反又音洛

古之人有言曰狐死正丘首仁也。

正丘首正首丘也仁恩也。

伯魚之母死期而猶哭。

伯魚孔子子也各鯉猶尚也。期音基。

夫子聞之曰誰與哭者門人曰鯉也夫子曰嘻其甚也。

嘻悲恨之聲。

伯魚聞之遂除之。

伯魚聞之遂除之。

舜葬於蒼梧之野。

舜征有苗而死因留葬焉書說舜曰陟方乃死蒼梧於周南越之地今為郡

蓋三妃未之從也。

古者不合葬帝嚳而立四妃矣象后妃四星其一明者為正妃餘三小者為次妃帝堯因焉至舜不告而取不立正妃但三妃而已謂之三夫人離騷所歌湘夫人舜妃也夏后氏增以三三而九合十二人春秋說云天子取十二即夏制也以虞夏及周制差之則殷人又增以三九二十七合三十九人周人上法帝嚳立正妃又三二十七為八十一人以增之合百二十一人其位后也夫人也嬪也世婦也女御也五者相參以定尊卑○嚳苦毒反差初佳反

季武子曰周公蓋祔。

禮記

卷三 檀弓上

七

承襲

祔謂合葬合葬自周公以來○祔音父

曾子之喪浴於爨室。

見曾元之辭易簣矯之以謙儉也禮死浴於適室○爨七亂反適丁亂反

大功廢業或曰大功誦可也。

許其口習故也

子張病召申祥而語之曰君子曰終小人曰死。

申祥子張子欲使執喪成已志也死之言漸也事卒為終消盡為漸太史公傳曰子張姓顓孫今日申祥周秦之聲二者相近未聞孰是○漸本又作斯音賜

吾今日其庶幾乎。

言易成也○易以政反

吾今日其庶幾乎

言易成也。○
易以鼓反。

曾子曰：始死之奠，其餘閣也與。

不容改新閣，度藏食物。○
度字又作廢，同九毀反。

曾子曰：小功不為位也者，是委巷之禮也。

譏之也。位謂以親疏叙列哭也。委巷，猶街里。委曲，所為也。

子思之哭嫂也為位。

善之也。禮嫂叔無服。

婦人倡踊。

有服者，娣姒婦小功倡先也。○倡，昌尚反。踊，音勇。娣姒，大計反。下音似。

禮記

卷三 檀弓上

大

承襲堂

申祥之哭言思也亦然。

說者云言思子游之子申祥妻之昆弟亦無服過此以往獨哭不為位。

古者冠縮縫今也衡縫。

縮從也今禮制衡讀為橫今冠橫縫以其辟積多。○縫音逢又扶用反衡依注音橫華彭反從子容反。

故喪冠之反吉非古也。

解時人之惑喪冠縮縫古冠耳。○解佳買反。

曾子謂子思曰。伋吾執親之喪也。水漿不入於口者七日。

言已以疾時禮而不如。

子思曰。先王之制禮也。過之者俯而就之。不至焉者跂而及之。故

君子之執親之喪也。水漿不入於口者三日。杖而后能起。

子思曰先王之制禮也。過之者俯而就之。不至焉者跂而及之。故

君子之執親之喪也。水漿不入於口者三日。杖而后能起。

為曾子言難繼以禮抑之。○為于偽反。

曾子曰。小功不稅。

據禮而言也。日月已過。乃聞喪而服。曰稅。大功以上。然小功輕。不服。○稅他外反。注同上。時掌反。

則是遠兄弟終無服也。

言相離遠者。聞之恒晚。

而可乎。

以已恩怪之。

伯高之喪。

禮記

卷三 檀弓上

七

承襲

伯高死時在衛、未聞何國人、

孔氏之使者未至。

謂賻贈者。○使色吏反賻音附賻芳用反

冉子攝束帛乘馬而將之。

冉子孔子弟子冉有攝猶貸也。○乘繩證反

孔子曰異哉徒使我不誠於伯高。

徒猶空也。禮所以副忠信也。忠信而無禮。何傳乎。○傳直專反。一本作傳音附。

伯高死於衛。赴於孔子。

赴告也。凡有舊恩者則使人告之。

赴告也凡有舊恩者則使人告之

孔子曰吾應乎哭諸

以其交會尚

新○惡音烏

兄弟吾哭諸廟父之友吾哭諸廟門之外

別親

疏也

師吾哭諸寢朋友吾哭諸寢門之外所知吾哭諸野

別輕

重也

於野則已疏於寢則已重

已猶

大也

夫猶賜也見我吾哭諸賜氏

豐也

卷三 檀弓上

三

承襲堂

本於恩哭於子貢寢門之外。○夫音扶

遂命子貢爲之主。

明恩所由

曰爲爾哭也來者拜之。知伯高而來者勿拜也。

異於正主。○爲于僞反。下注爲其疾爲褻爲我我爲皆同

曾子曰喪有疾。食肉飲酒必有草木之滋焉。

增以香味爲其疾不嗜食

以爲薑桂之謂也。

爲記者正曾子所云草木滋者謂薑桂

子夏喪其子而喪其明

子夏喪其子而喪其明。

明目精。○喪息浪反下同。

曾子弔之曰。吾聞之也。朋友喪明則哭之。

痛之。

曾子哭。子夏亦哭。曰。天乎。予之無罪也。

怨天罰無罪。

曾子怒曰。商女何無罪也。吾與女事夫子於洙泗之間。

言其有師也。洙泗魯水名。○女音汝。下同。洙音殊。泗音四。

退而老於西河之上。

為記者正曾子所云
草木滋者謂薑桂

西河龍門至華陰之地。○華胡化反。

使西河之民疑女於夫子。爾罪一也。

言其不稱師也。

喪爾親使民未有聞焉。爾罪二也。

言居親喪無異稱。

喪爾子。喪爾明。爾罪三也。

言隆於妻子。

而曰女何無罪與。子夏投其杖而拜曰。吾過矣。吾過矣。

謝之且服罪也。

吾離羣索居亦已久矣。

吾離羣索居亦已久矣。

羣調同門朋友也。索猶散也。○離音詈。

夫晝居於內。問其疾可也。

似有疾。

夜居於外。弔之可也。

似有喪。

是故君子非有大故不宿於外。

大故謂喪憂。

非致齊也。非疾也。不晝夜居於內。

內正寢之中

○齊側皆反

高子臯之執親之喪也。

子臯孔子弟子名柴

泣血三年。

言泣無聲如血出

未嘗見齒。

言笑之微○見賢遍反

君子以為難。

言人不能然

衰與其不當物也寧無衰



衰與其不當物也寧無衰。

惡其亂禮不當物謂精麓廣狹不應法制。○衰七雷反下同後五服之衰皆放此不復音當丁亂反注同惡烏路反麓本又作

麤七

奴反

齊衰不以邊坐大功不以服勤。

為衰喪服邊偏倚也。

孔子之衛遇舊館人之喪。

前日君所

使舍已。

入而哭之哀出使子貢說驂而賻之。

賻助喪用也駢馬曰驂。○說本又作稅同他活反驂七南反

禮記

卷三檀弓上

三

承衰

子貢曰。於門人之喪。未有所說。驂說驂於舊館。無乃已重乎。

言說驂大重比於門人恩為偏頗。

夫子曰。予鄉者入而哭之。遇於一哀而出涕。

遇見也。舊館人恩雖輕。我入哭見主人為我盡一哀。是以厚恩待我。我為出涕。恩重宜有施惠。○鄉本又作嚮。許亮反。施始。豉反。

予惡夫涕之無從也。小子行之。

客行無他物可以易之者。使遂以往。○惡烏路反。夫音扶。

孔子在衛。有送葬者。而夫子觀之。曰。善哉。為喪乎。足以為法矣。小

子識之。子貢曰。夫子何善爾也。曰。其往也如慕。其反也如疑。

慕謂小兒隨父母啼呼。疑者哀親之在彼。如不欲還。然○識式志反。下注。章識皆同。

子識之。子貢曰：夫子何善爾也？曰：其往也如慕，其反也如疑。

慕謂小兒隨父母啼呼，疑者哀親之在彼，如不欲還然。○識，式志反。下及注章識皆同。

子貢曰：豈若速反而虞乎？

疾速

子曰：小子識之。我未之能行也。

哀戚本也。祭祀末也。

顏淵之喪，饋祥肉。

饋遺也。○遺于季反。

孔子出受之，入彈琴而后食之。

彈琴以散哀也。

孔子與門人立拱而尚右。二子亦皆尚右。

傲孔子也。

孔子曰。二子之嗜學也。

嗜、貪。

我則有姊之喪故也。二子皆尚左。

復正也。喪尚右。右陰也。吉尚左。左陽也。

孔子蚤作。

作起。

蚤音早。

負手曳杖。消搖於門。

欲人之怪已。○消

負手曳杖消搖於門

欲人之怪已○消
搖本又作逍遙

歌曰泰山其頽乎

泰山衆
山所仰

梁木其壞乎

梁木衆木所放
○放方兩反

哲人其萎乎

哲人亦衆人所仰放也以上三句喻之萎病
也詩云無木不萎○萎本又作委同紆危反

既歌而入當戶而坐

蚤坐急
見人也

禮記

卷三 檀弓上

三

禮記

子貢聞之曰。泰山其頽則吾將安仰。梁木其壞。哲人其萎。則吾將安放。夫子殆將危也。

覺孔子歌

意殆幾也。

遂趨而入。夫子曰。賜爾來何遲也。

坐則

望之。

夏后氏殯於東階之上。則猶在阼也。殷人殯於兩楹之間。則與賓主夾之也。周人殯於西階之上。則猶賓之也。

以三王之禮占

已處。○楹音盈

而丘也殷人也。予疇昔之夜。夢坐奠於兩楹之間。

是夢坐兩楹之間。而見饋食也。言奠者以

而丘也般人也予疇昔之夜夢坐奠於兩楹之間

是夢坐兩楹之間而見饋食也言奠者以爲凶象疇發聲也昔猶前也○食音嗣

夫明王不興而天下其孰能宗予予始將死也

孰誰也宗尊也兩楹之間南面鄉明人君聽治正坐之處今無明王誰能尊我以爲人君乎是我殷家奠殯之象以此自知將

死○鄉許亮反

蓋寢疾七日而沒

明聖人知命

孔子之喪門人疑所服

無喪師之禮

子貢曰昔者夫子之喪顏淵若喪子而無服喪子路亦然請喪夫

子若喪父而無服。

無服，不為衰，弔服而加麻，心喪三年。

孔子之喪，公西赤為志焉。

公西赤，孔子弟子，字子華，志，調章識。

飾棺牆。

牆之障柩，猶垣牆障家。

置翣。

藉柳衣，翣以布衣木，如攝與。○翣所結反，衣於旣反。

設披周也。設崇，殷也。綢練設旒，夏也。

夫子雖殷人，兼用三王之禮。雖之披柩，行夾引棺者，崇牙，綢練也。周練，練綢練之也。此旒，乘車所建也。旒之旒，緇布也。

設披周也。設崇殷也。綢練設旒夏也。

夫子雖殷人兼用三王之禮。尊之披。樞行夾引棺者。崇牙旒。旒飾也。綢練以練綢旌之杠。此旌。葬乘車所建也。旌之旒。緇布廣充幅長尋曰旒。爾雅說旌旗曰素錦綢杠。○披彼義反。綢直留反。旒直小反。杠音江。乘繩證反。

子張之喪。公明儀為志焉。

志亦謂章識。

褚幕丹質。

以丹布幕為褚。葬覆棺不牆不妻。○幕音莫。褚幕覆棺者。

蟻結于四隅。

畫褚之四角其文如蟻行往來相交錯。蟻蚍蟬也。殷之蟻結似今蛇文畫。○蟻魚綺反。蚍避尸反。蟬音浮。

殷士也。

學於孔子
做殷禮

子夏問於孔子曰。居父母之仇。如之何。夫子曰。寢苦枕干。不仕。

雖除喪居處猶若喪也。干。盾也。

○仇音求。苦始占反。盾食允反。

弗與共天下也。

不可以
竝生。

遇諸市朝。不反兵而鬪。

言雖適市朝不釋兵。

○朝直遙反。注同。

曰。請問居昆弟之仇。如之何。曰。仕弗與共國。街君命而使。雖遇之

不鬪。

為負而廢君命。○街音威。使色吏
反為于。為反下。為其負相為同。

爲負而廢君命。○銜音咸使色吏。反爲于僞。反下爲其負相爲同。

曰。請問居從父昆弟之仇。如之何。曰。不爲魁。

魁猶首也。天文北斗。魁爲首杓。爲末。○從才用反。杓必遙反。

主人能則執兵而陪其後。

爲其負。當成之。

孔子之喪。二三子皆經而出。

尊師也。出謂有所之。適然則。凡弔服加麻者。出則變服。

羣居則經。出則否。

羣謂七十二弟子相爲朋友。服。子夏曰。吾離羣而索居。

禮記

卷三 檀弓上

哭

哀

易墓非古也。

易謂芟治草木不易者丘陵也。○易以鼓反芟所銜反。

子路曰。吾聞諸夫子。喪禮與其哀不足而禮有餘也。不若禮不足而哀有餘也。

喪主哀。

祭禮與其敬不足而禮有餘也。不若禮不足而敬有餘也。

祭主敬。

曾子弔於負夏。

負夏衛地。

主人既祖填池。

主人既祖填池。

祖謂移柩車去載處為行始也。填池當為奠徹聲之誤也。奠徹謂徹遣奠設祖奠。○填依注音奠。

推柩而反之。

反於載處。榮曾子弔欲更始。○推吐回反。

降婦人而后行禮。

禮既祖而婦人降。今反柩婦人辟之。復升堂矣。柩無反而反之。而又降婦人。蓋欲矜賓於此婦人。皆非。○辟音避。下辟言辟不

懷並同。

從者曰禮與。

怪之。○從才用反下同。

禮記

卷三 檀弓上

三

不喪室

曾子曰。夫祖者且也。

且未定之辭。夫音扶。

且胡為其不可以反宿也。

給說。

從者又問諸子游曰。禮與。

疑曾子言非。

子游曰。飯於牖下。小斂於戶內。大斂於阼。殯於客位。祖於庭。葬於

墓。所以即遠也。故喪事有進而無退。

明反柩非。飯煩。

晚反。阼。故反。

曾子聞之曰。多矣乎。予出祖者。

曾子聞之曰。多矣乎。予出祖者。

善子游言且服。

曾子襲裘而弔。子游裼裘而弔。曾子指子游而示人曰。夫夫也。為習於禮者。如之何其裼裘而弔也。

曾子蓋知臨喪無飾。夫夫猶言此丈夫也。子游於時。名為習禮。裼星曆反。夫夫上音扶。下如字。

主人既小斂。袒括髮。子游趨而出。襲裘帶經而入。

於主人變乃變也。所弔者朋友。袒徒旱反。

曾子曰。我過矣。我過矣。夫夫是也。

服是善。子游言。

子夏既除喪而見。

見於孔子

予之琴。和之而不和。彈之而不成聲。

樂由人心。○予羊汝反。下同。樂音岳。又音洛。

作而曰。哀未忘也。先生制禮而弗敢過也。

作起

子張既除喪而見。予之琴。和之而和。彈之而成聲。作而曰。先生制

禮。不敢不至焉。

雖情異。善。同。俱順禮。

平字出所

司寇惠子之喪

司寇惠子之喪

惠子衛將軍文子彌牟之弟惠叔蘭也生虎者

子游為之麻衰牡麻經

惠子廢適立庶為之重服以譏之麻衰以吉服之布為衰○為之于偽反注為之重服下為之服皆同適丁曆反下文及注同

文子辭曰子辱與彌牟之弟游

謝其存時

又辱為之服敢辭

止之服也

子游曰禮也文子退反哭

子游名習禮。文子亦以爲當然。未覺其所譏。

子游趨而就諸臣之位。

深譏之。大夫之家臣位在賓後。

文子又辭曰。子辱與彌牟之弟游。又辱爲之服。又辱臨其喪。敢辭。

止之在

臣位。

子游曰。固以請。

再不

從命。

文子退。扶適子南面而立。曰。子辱與彌牟之弟游。又辱爲之服。又

辱臨其喪。虎也。敢不復位。

虎也。虎適子名。文子親扶而辭。敬子游也。南面而立。則諸臣位在明內北面明矣。

屏臨其喪也。虎也。敢不復位。

覺所譏也。虎適子名。文子親扶而辭敬。子游也。南面而立。則諸臣位在門內北面明矣。

子游趨而就客位。

所譏行

將軍支子之喪既除喪而后越人來弔主人深衣練冠待于廟垂

涕洟。

主人文子之子簡子瑕也。深衣練冠凶服變也。待于廟受弔不迎賓也。洟音夷。自目曰涕。自鼻曰洟。

子游觀之曰將軍支氏之子其庶幾乎亡於禮者之禮也其動也

中。

中禮之變。中丁仲反。注及下注禮中之中同。

禮記

卷三 檀弓上

三

禮記

幼名冠字五十以伯仲死謚周道也經也者實也。

所以表
哀戚

屈中霤而浴毀竈以綴足及葬毀宗躐行出于大門殷道也。

明不復有事於此周人浴不掘中霤葬不毀宗躐行毀宗毀廟門之西而出行神之位在廟門之外○霤力救反復扶又反

學者行之。

學於孔子者
行之傲殷禮

子柳之母死子貢請具。

具葬之器用子柳魯叔仲
皮之子子碩兄○碩音石

子柳曰何以哉。

子柳曰。何以哉。

言無其財。

子碩曰。請粥庶弟之母。

粥。謂嫁之也。妾賤取之。曰貢。○粥本又作鬻。

子柳曰。如之何其粥人之母以葬其母也。不可。

忠恕。

既葬。子碩欲以賻布之餘具祭器。

古者謂錢為泉布。所以通布貨財。

子柳曰。不可。吾聞之也。君子不家於喪。

惡因死者以為利。○惡烏路反。

請班諸兄弟之貧者。

以分死者所矜也。祿多則與鄰里鄉黨。

君子曰。謀人之軍師。敗則死之。謀人之邦邑。危則亡之。

利已亡衆。非忠也。言亡之者。雖辟賢。非義退。

公叔文子升於瑕丘。蘧伯玉從。

二子。衛大夫文子獻公之孫。各拔。蘧本又作璩。其魚反。從才用反。

文子曰。樂哉斯丘也。死則我欲葬焉。蘧伯玉曰。吾子樂之。則瑗請

前。

刺其欲害人良田。瑗。伯玉名。樂音洛。下同。

弁人。有其母死而孺子泣者。

制其欲害人良田環備
玉各樂音洛下同

弁人有其母死而孺子泣者

言聲無節

孔子曰哀則哀矣

此誠哀

而難為繼也

失禮中

夫禮為可傳也為可繼也故哭踊有節

叔孫武叔之母死

武叔公子牙之六世孫各州仇毀孔子者

禮記

卷三檀弓上

三

禮記

既小歛舉者出尸出戶袒且投其冠括髮。

尸出戶乃變服失哀節冠素委貌

子游曰知禮。

強之。○強昌之反

扶君卜人師扶右射人師扶左。

謂君疾時也卜當為僕聲之誤也僕人射人皆平生時贊正君服位者

君薨以是舉。

不忍變也周禮射人大喪與僕人遷尸

從母之夫舅之妻一夫人相為服君子未之言也。

一夫人猶言此二人也時有此二人同居死相為服者甥居外家而非之○從才用反夫八音扶注同為于偽反注及下注夫

從母之夫舅之妻。一夫人相為服。君子未之言也。

二夫人猶言此二人也。時有此二人同居死相為服者。甥居外家而非之。○從才用反。夫人音扶。注同。為于偽反。注及下注。夫為妻。

同

或曰同爨總

以同居生總之親。可。○爨七亂反。

喪事欲其縱縱爾

趨事貌。縱讀如摠領之摠。○縱依注音摠。急遽貌。

吉事欲其折折爾

安舒貌。詩云：好人提提。○折大兮反。注同。

故喪事雖遽不陵節。吉事雖止不怠。

禮記

卷三 檀弓上

三

禮記

陵躡也。止立俟
事時也。怠惰也。

故騷騷爾則野。

謂大疾。○騷素刀
反急疾貌。大音泰。

鼎鼎爾則小人。

謂大
舒。

君子蓋猶猶爾。

疾舒
之中。

喪具君子耻具。

辟不懷也。喪
具棺衣之屬。

一日二日而可為也者。君子弗為也。



一日二日而可爲也者。君子弗爲也。

謂絞衿衾冒。○絞戶交反。衿其陰反。冒莫報反。

喪服。兄弟之子猶子也。蓋引而進之也。嫂叔之無服也。蓋推而遠之也。

或引或推，重親遠別。

姑姊妹之薄也。蓋有受我而厚之者也。

欲其一心於厚之者。姑姊妹嫁大功。夫爲妻期。

食於有喪者之側。其未嘗飽也。

助哀戚也。

曾子與客立於門側其徒趨而出。

徒謂客之旅。

曾子曰爾將何之曰吾父死將出哭於巷。

以為不可發凶於人之館。

曰反哭於爾次。

次舍也禮館人使專之若其自有然。

曾子北面而弔焉。

孔子曰之死而致死之不仁而不可為也之死而致生之不知而不可為也。

之徒也死之生之謂無知與有知也為猶行也。知音智。

之往也。死之生之。謂無知與有知也。爲猶行也。○知音智。

是故竹不成用。瓦不成味。木不成斲。

成猶善也。竹不可善用。謂邊無膝。味當作沫。沫。醜也。○味依注音沫。亡局反。膝徒登反。醜音悔。洗面。

琴瑟張而不平。竽笙備而不和。

無宮商之調。○竽音于。和胡臥反。調直弔反。

有鍾磬而無篳虥。

不縣之也。橫曰篳。植曰虥。○篳息允反。虥音巨。

其曰明器。神明之也。

言神明死者也。神明者。非人所知。故其器如此。

有子問於曾子曰問喪於夫子乎。

有子孔子弟子有若也。夫子卒後問此。庶有異聞也。喪謂仕失位也。曾昭公孫於齊曰喪人其何稱。○問喪問或作聞喪息浪

反注及下皆

同孫音遜

曰聞之矣。喪欲速貧。死欲速朽。有子曰是非君子之言也。

貧朽非人所欲

曾子曰參也聞諸夫子也。有子又曰是非君子之言也。曾子曰參

也與子游聞之。有子曰然。然則夫子有為言之也。曾子以斯言告

於子游。子游曰甚哉有子之言似夫子也。昔者夫子居於宋。見桓

司馬自為石椁。三年而不成。

桓司馬宋桓成之孫。名臧。○為子。為反。下皆同。成音恤。臧大回反。

司馬自爲石槨三年而不成。

相司馬宋向戌之孫名黹。○爲于
僞反下皆同戌音恤黹大回反

夫子曰。若是其靡也。死不如速朽之愈也。死之欲速朽。爲相司馬言之也。

靡、後、

南宮敬叔反。必載寶而朝。

敬叔魯孟僖子之子。仲孫閱蓋嘗失位去
魯得反載其寶來朝於君。○朝直遙反

夫子曰。若是其賁也。喪不如速貧之愈也。喪之欲速貧。爲敬叔言之也。曾子以子游之言告於有子。有子曰。然。吾固曰非夫子之言也。曾子曰。子何以知之。有子曰。夫子制於中都。四寸之棺。五寸之

禮記

卷三 檀弓上

長

承懷堂

繆公召縣子而問焉。縣子曰：古之大夫，束修之間，不出竟。雖欲哭

之，安得而哭之。

以其不外交。

繆音木，竟音境。

今之大夫，交政於中國，雖欲勿哭，焉得而弗哭。

言時君弱臣強，政在大夫，專

盟會以交接，焉於處反。

且臣聞之，哭有二道：有愛而哭之，有畏而哭之。

以權微

勸之。

公曰：然則如之何而可？縣子曰：請哭諸異姓之廟。

明不

當哭。

於是與哭諸縣氏。

禮記

卷三 檀弓上

三

承襲室

仲憲言於曾子曰夏后氏用明器示民無知也。

所謂致死之仲憲

孔子弟子原憲

殷人用祭器示民有知也。

所謂致

生之

周人兼用之示民疑也。

言使民疑於

無知與有知

曾子曰其不然乎其不然乎。

非其說

之非也

夫明器鬼器也祭器人器也夫古之人胡為而死其親乎。

言仲憲之言二者皆非其說或用鬼器或用人器

夫明器鬼器也。祭器。人器也。夫古之人。胡爲而死其親乎。

言仲憲之言二者皆非。此或用鬼器或用人器。

公叔木有同母異父之昆弟死。問於子游。

木當爲朱。春秋作戌。衛公叔文子之子。定公十四年奔魯。○木音式。樹反。又音朱。

子游曰。其大功乎。

疑所服也。親者屬大功是。

狄儀有同母異父之昆弟死。問於子夏。子夏曰。我未之前聞也。魯人則爲之齊衰。狄儀行齊衰。今之齊衰。狄儀之問也。

子思之母死於衛。

子思。孔子孫。伯魚之子。伯魚卒。其妻嫁於衛。

柳若謂子思曰。子。聖人之後也。四方於子乎觀禮。子益慎諸。

柳若。衛人也。見子思欲為嫁母服。恐其失禮。戒之。嫁母齊衰期。

子思曰。吾何慎哉。吾聞之。有其禮。無其財。君子弗行也。

謂時可行而財不足以備禮。

有其禮。有其財。無其時。君子弗行也。

謂財足以備禮。而時不得行者。

吾何慎哉。

時所止則止。時所行則行。無所疑也。喪之禮。如子贈。送之屬。不踰主人。

縣子瑣曰。吾聞之。古者不降上下。各以其親。

古謂殷時也。上不降遠。下不降近。巢。息。果。反。依。字。作。瑣。

縣子瑣曰吾聞之古者不降上下各以其親

古謂殷時也上不降遠下不降卑。○璅息果反依字作瑣

滕伯文為孟虎齊襄其叔父也為孟皮齊襄其叔父也

伯文殷時滕君也爵為伯各文。為于偽反及下注為人同

后木曰喪吾聞諸縣子曰夫喪不可不深長思也

后木魯孝公子惠伯輦之後。○輦恭勇反

買棺外內易我死則亦然

此孝子之事非所託。○易以豉反

曾子曰尸未設飾故帷堂小斂而徹帷仲梁子曰夫婦方亂故帷

堂小斂而徹帷

斂者動搖尺帷堂為人褻之
言方亂非也仲梁子魯人也

小斂之奠子游曰於東方曾子曰於西方斂斯席矣

曾子以俗說非又大
斂奠於堂乃有席

小斂之奠在西方魯禮之末失也

末世失
禮之為

縣子曰給衰總裳非古也

非時尚輕涼慢禮給衰
去逆反下七回反總音歲

子蒲卒哭者呼滅

滅蓋子
蒲各

子臯曰若是野哉

子臯曰。若是野哉。

非之也。唯復呼名。子臯。孔子弟子高柴。

哭者改之。

杜橋之母之喪。宮中無相以為沽也。

沽猶略也。相息亮反。

夫子曰。始死。羔裘玄冠者。易之而已。羔裘玄冠。夫子不以弔。

不以吉服弔喪。

子游問喪具。夫子曰。稱家之有亡。子游曰。有亡。惡乎齊。

惡乎齊。問豐省之比。音無下同。惡音烏。注同。

豐已

卷三 檀弓上

四

尺波堂

夫子曰有母過禮苟亡矣斂首足形。

形體○
毋音無

還葬。

還之言便也言已斂卽
葬不待三月○還音旋

縣棺而封。

不設碑綵不備禮封當爲窆窆下棺也春秋傳作塋○縣
音玄封依注作窆彼驗反碑彼皮反綵音律塋北鄧反

人豈有非之者哉。

不責於人
所不能

司士賁告於子游曰請襲於牀。

時失之也禮唯始
死察牀○賁音奔

士賁告於子游曰請襲於牀

時失之也禮唯始死廢牀。賁音奔

子游曰諾。縣子聞之曰。汰哉叔氏。專以禮許人。

當言禮然言諾非也。叔氏子游字。

宋襄公葬其夫人。醯醢百甕。曾子曰。既曰明器矣。而又實之。

言名之為明器而與祭器皆實之。是亂鬼器與人器。醯呼兮反醢音海。

孟獻子之喪。

獻子魯大夫仲孫蔑。

司徒旅歸四布。

旅下士也。司徒使下士歸四方之賻布。

豐也

卷三 檀弓上

星

尺廣堂

禮記
卷三
夫子曰可也

時人皆貪，善其能廉。

讀賵。曾子曰：非古也，是再告也。

曾子言喪禮祖而讀賵，實致命將行，主人之史又讀賵，所以存錄之。

成子高寢疾。

成子高齊大夫國成伯高父也。

慶遺入請曰：子之病革矣，如至乎大病，則如之何？

觀其意，革急也。遺，慶封之族。○遺于季反，革，紀力反。

子高曰：吾聞之也。生有益於人，死不害於人，吾縱生無益於人，吾

可以死，害於人乎哉？我死則擇不食之地而葬我焉。

子高曰吾聞之也。生有益於人，死不害於人，吾縱生無益於人，吾

可以死，害於人乎哉？我死，則擇不食之地而葬我焉。

不食謂不墾耕。

子夏問諸夫子曰：居君之母與妻之喪，居處言語飲食，行爾。

行爾，自得貌。為小君，惻隱不能至。○衍，苦且反。為于偽，反下為之。殷為其久，為君服同。

賓客至，無所館。夫子曰：生於我乎？館死於我乎？殯。

仁者不厄人。

國子高曰：葬也者，藏也；藏也者，欲人之弗得見也。是故衣足以飾

身，棺周於衣，槨周於棺，土周於槨。

言皆所以為深遠，難人發見之也。國子高成子高也。成，謚也。難乃且反。見賢遍反。

禮記

卷三 檀弓上

四

氏復金

反壤樹之哉。

反覆也。怪不如大古也。而反封樹之意在於儉。非周禮。○復扶又反。大音泰。

孔子之喪。有自燕來觀者。舍於子夏氏。子夏曰。聖人之葬人。與人之葬聖人也。子何觀焉。

與及也。○燕烏田反。

昔者夫子言之曰。吾見封之若堂者矣。

封築土為壟。堂形四方而高。

見若坊者矣。

坊形旁殺。平上而長。○坊音防。殺色戒反。下同。

見其堂復見其屋者矣。

見若覆夏屋者矣。

覆謂茨瓦也。夏屋，今之門廡也。其形旁廣而卑。○茨在私反。廡音武。

見若斧者矣。

斧形旁殺，刃上而長。

從若斧者焉。

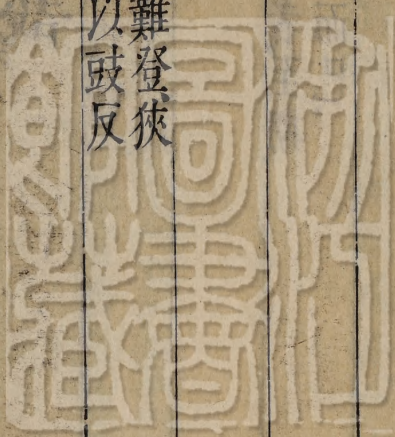
孔子以為刃上難登狹，又易為功。○易以豉反。

馬鬣封之謂也。

俗間名。○鬣力輒反。

今一日而三斬板而已封。

坊形旁殺，平上而長。○其音防。殺色戒反。下同。



板蓋廣二尺長六寸，斬板謂斷莫縮也。三斷止之，旁殺蓋高四尺，其廣袤未聞也。詩云：縮板以載。○斷音短，下同。上時掌反，下曠反，下音茂。

尚行夫子之志乎哉。

尚庶

幾也

婦人不薦帶。

婦人質不變重者，至期除之。卒哭變經而已。

有薦新如朔奠。

重新物為之殷奠。

既葬各以其服除。

卒哭當變衰麻者變之，或有除者不視主人。



既葬各以其服除。

卒哭當變衰麻者變之，或有除者，不視主人。

池視重霤。

如屋之有承霤也。承霤以木為之，用行水，亦宮之飾也。柳宮象也，以竹為池，衣以青布，縣銅魚焉。今宮中有承霤，云以銅為之。
○重直容反
衣于既反

君即位而為禭。

禭，謂池棺，親尸者，禭，堅著之言也。言天子禭內，又有水兕革棺。○禭，蒲歷反。池，音移。著，直略反。兕，徐里反。

歲一漆之。

若未成然。

藏焉。

虛之不合

復楔齒綴足飯設飾帷堂竝作。

設飾謂遷尸又加新衣。○楔悉節反綴丁劣反又音丁衛反飯煩晚反哈也

父兄命赴者。

謂大夫以上也士主人親命之

君復於小寢大寢小祖大祖庫門四郊。

尊者求之備也亦他日所嘗有事

喪不剥莫也與祭肉也與。

剥猶裸也。有牲肉則巾之為其久設塵埃加也。脯醢之奠不巾。○裸力果反謂不巾覆也。埃音哀。

既殯旬而布材與明器

剝猶傑也。有牲肉則巾之為其久設塵埃加也。脯
離之。莫不巾。○裸力果反。謂不巾覆也。按音家。

既殯旬而布材與明器

木工宜乾。腊且口口
材。椁材也。○腊音昔

朝奠日出夕奠逮日

陰陽交接
庶幾遇之

父母之喪哭無時使必知其反也

謂既練或時為君服
金革之事反必有祭

練練衣黃裏練緣

小祥練冠練中衣以黃為內練為飾黃之色卑於纁練纁之類
明外除○練七絹反淺赤色今之紅也緣悅絹反下注同薰本

又作
纁

葛要經繩履無絢角瑱。

瑱充耳也。吉時以玉。人君有瑱。○要經一遙反。下注小要同。下大結反。絢其俱反。屨頭飾瑱吐練反。

鹿裘衡長祛。

衡當為橫。字之誤也。祛謂袞緣袂口也。練而為裘。橫廣之。又長之。又為祛。則先時狹短。無祛可知。吉時麇裘。○衡依注音橫。筆彭反。下衡三同。祛起魚反。袞本又作袖。音徐秀反。袂面世反。

祛裼之可也。

裼表表也。有祛而裼之。備飾也。玉藻曰。麇裘青犴袞。絞衣以裼之。鹿裘亦用絞乎。○裼音昔。麇音述。本又作麇。犴音岸。胡地野犬絞戶。交反。

有賓。聞遠兄弟之喪。雖緦必往。

有...兄弟之喪雖總必往

親骨
肉也

非兄弟雖鄰不往。

疏無
親也

所識其兄弟不同居者皆弔。

就其家弔之
成恩舊也

天子之棺四重。

尚深邃也諸公三重諸侯再重
大夫一重士不重○重直龍反

水兕革棺被之其厚三寸。

以水牛兕牛之革以為棺被革
各厚三寸合六寸也此為一重

豐巴

卷三 檀弓上

良

水

禮記 卷三 祭義 三

柩棺一。

所謂柩棺也。爾雅曰：柩，柩也。○柩，羊支反。椁，徒亂反。

梓棺二。

所謂屬與大棺。○梓音子，屬音燭。

四者皆周。

周，帀也。凡棺因能濕之物。○帀本又作匝，同子荅反。能濕乃代反。

棺束縮二，衡三，衽每束一。

衡亦當為橫衽，今小要衽，或作漆，或作髹。○髹又作髹，許求反。

柏椁以端長六尺。

此題漢也。

柏棹以端長六尺。

以端題湊也，其方蓋一尺。

天子之哭諸侯也，爵弁經紵衣。

服士之祭服以哭之，明為變也。天子至尊，不見尸柩，不弔，服麻不加於采，此言經衍字也。時人間有弁經，因云之耳。周禮王弔諸侯弁經，總衰也。紵本又作緇，又作純，同。側其反為于偽，反下文及注為其變皆同。

或曰使有司哭之。

非也，哀戚之事不可虛。

為之不以樂食。

蓋謂殯斂之間。

天子之殯也，鼗塗龍輶以棹。

豐已

卷三 檀弓上

昆

反寢堂



龍言
三
吳
天
龍木以周龍輜加椁而塗之，天子殯以輜車，畫轅為龍。○叢才官反，輜勅倫反。

加斧于椁上，畢塗屋。

斧謂之黼，白黑文也。以刺繡於繆幕，加椁以覆棺。已乃屋其上，盡塗之。○刺七亦反，繆音消，幕音莫。

天子之禮也。

唯天子之喪有別姓而哭。

使諸侯同姓異姓庶姓相從而為位，別於朝。覲來時，朝覲爵同，同位。○朝直遙反，下同。

魯哀公誄孔丘曰：天不遺耆老，莫相予位焉。嗚呼哀哉尼父。

誄其行以為謚也。莫無也，相佐也。言孔子死，無佐助我處位者。尼父，因其字以為之謚。○誄力軌反，耆巨支反，相息亮反，父音甫，行下。

孟反

國亡大縣邑，公卿大夫士皆厭冠哭於大廟，三日君不舉。

國亡大縣邑。公卿大夫士皆厭冠。哭於大廟。三日君不舉。

軍敗失地以喪歸也。厭冠今喪冠其服未聞。厭于葉反。注同。大音泰。

或曰君舉而哭於后土。

后土社也。

孔子惡野哭者。

為其變眾。周禮御校氏掌禁野。叫呼歎呼於國中者。行歌哭於國中之道者。惡烏路反。御校上音咸。下木杯反。

未仕者不敢稅人。如稅人則以父兄之命。

不專家財也。稅謂遺于人。稅始鏡反。謂以物遺人也。遺維季反。

士備入而后朝夕踊。

備猶盡也國君之喪
主人哭入則踊

祥而縞。

縞冠素
紙也。

是月禫。徙月樂。

言禫明月可以用樂
禫大感反樂音岳

君於士有賜幣。

幣幕之小者所以承塵賜之則張於殯
上大夫以上幕人職供焉。○幣音亦

禮記卷三終





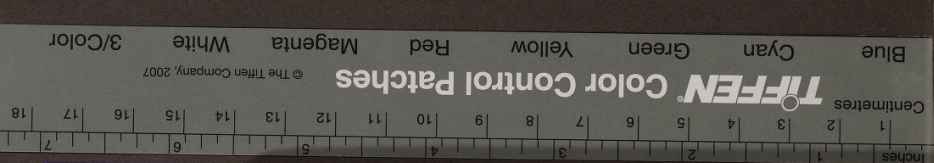


浙江圖書館善本

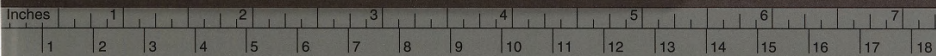
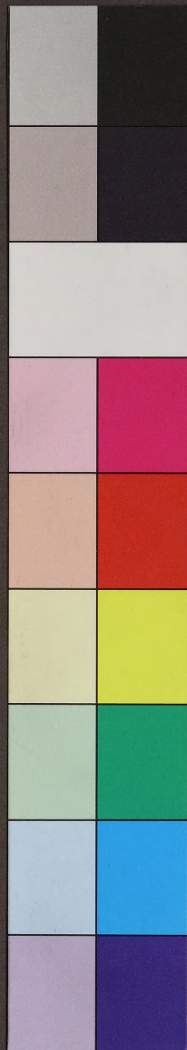
乙 登記號：000394

一九 年 月 日





民國十五年二月藏



Inches
Centimetres

TIFFEN Color Control Patches

© The Tiffen Company, 2007

Blue

Cyan

Green

Yellow

Red

Magenta

White

3/Color