

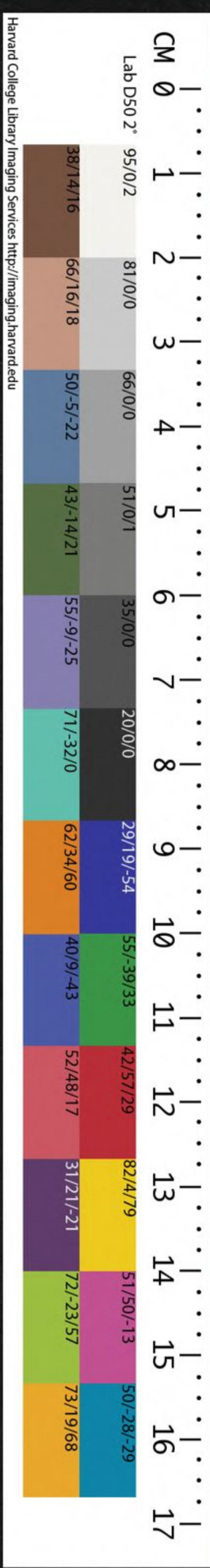
T235/3141 (9)

CHINESE - JAPANESE LIBRARY OF  
HARVARD - YENCHING INSTITUTE  
AT HARVARD UNIVERSITY  
JU 22 1953

周易集說

卷十八

相





周易孔義集說卷十八

繫辭上傳

本義繫辭本謂文周之辭繫卦爻之下者此篇乃孔子所述繫辭之傳也以其通論一經之大體凡例故无經可附而自分上下云○胡雙湖曰太史公引天下同歸而殊塗一致而百慮爲易大傳蓋太史公受易楊何何之屬自著易傳行世故稱孔子者曰大傳以別之天尊地卑乾坤定矣卑高以陳貴賤位矣動靜有常剛柔斷矣方以類聚物以羣分吉凶生矣在天成象在地成形



太倉沈起元

哈佛大學  
圖書館  
珍藏印



變化見矣。

蘓子瞻曰。天地一物也。陰陽一氣也。或爲象。或爲形。所在之不同。故在云者。明其一也。象者。形之精華。發于上者也。形者。象之體質。留於下者也。人見其上下。直以爲兩矣。豈知其未嘗不一耶。由是觀之。世之所謂變化者。未嘗不出於一。而兩于所在也。故在天成象。在地成形。變化之始也。○張子不言高卑。而言卑高者。高以下爲基。亦先見卑。後見高也。○本義。天地者。陰陽形氣之實體。乾坤者。易中純陰純陽之卦名。卑高者。天地萬物上下之位。貴賤者。易中卦爻上下之位。動者。陽之常。靜者。

陰之常。剛柔者。易中卦爻陰陽之稱。吉凶者。易中占決之辭。象者。日月星辰之屬。形者。山川動植之屬。變化者。易中陰變爲陽。陽化爲陰也。此言聖人作易。因陰陽之實體。爲卦爻之法象。○語類。聖人是因天理之自然。而著之於書。後來人。又是見天地之實體。而知易之書。如此。天尊地卑。上一截。皆說面前道理。下一截。是說易書。○楊誠齋曰。南人喜楚語。北人喜燕語。方以類聚也。鵲巢无鳥。子馬廐无狐。穴物以羣分也。善惡之分。聚亦然。○蔡虛齋曰。此節是夫子從有易。後而追論。未有易之先。以見畫前之有易也。乾坤剛柔貴賤。吉凶變化。此



等名物皆非聖人鑿空所爲。不過皆據六合中所自有者。而摹寫出耳。○來矣鮮曰。此一條言天地萬物一對。一待易之象。蓋未畫易之前。易已列于兩間也。方四方物萬物。吉凶卽善惡。以方言之。中夏邊陲。有內華外夷之善惡。君子小人之善惡。以物言之。牛馬則善。虎狼則惡。此皆陰陽淑慝之分也。故吉凶生矣。兩間形象。其中。有往來。隱見。榮枯。生死。千變萬化。易中變化。則陰極變陽。陽極化陰也。觀彖方。候易則生。殺之氣以類聚。形質異。則清濁之品。以羣分。成象成形。一氣也。而有兩在。如日月之精降爲水火。水火之氣升爲雲霓。皆其驗。

也。此節以造化不易之體言。下文遂直用易中名物以說造化不復分別。

是故剛柔相摩。八卦相盪。鼓之以雷霆。潤之以風雨。日月運行。一寒一暑。乾道成男。坤道成女。乾知大始。坤作成物。韓康伯曰。相切摩言陰陽之交感。相推盪言運化之推移。○孔仲達曰。鼓動之以震雷。離電滋潤之以巽風。坎雨。離日。坎月。運動而行。一節爲寒。一節爲暑。不言艮兌者。雷電風雨亦出山澤也。○胡安定曰。乾言知而坤言作者。蓋乾之生物起於无形。未有營作。坤能承天之氣。已成之物。事可營爲。○程傳陰陽之交相摩。軋八方之



氣相推盪。○本義知猶主也。乾主始物而坤作成之。大抵陽先陰後。陽施陰受。陽之輕清未形而陰之重濁有質也。語錄此成男成女通人物言。在動物如牝牡之類。植物如麻有牡麻及竹有雌雄之類。皆離陰陽剛柔不得。○張紫巖曰。天地之間舉無非易。剛柔相摩勢之激也。八卦相盪序之移也。鼓以雷霆而有氣者。作潤以風雨而有形者。生日晝月夜終始不息。歲功成焉。象數默運。有不知所以然而然者。萬形流動變化不停。乾坤男女成功以著。乾以一唱。物資始焉。坤以二承。物資生焉。○邱行可曰。前以乾坤貴賤剛柔吉凶變化言。是對。

待之。陰陽交易之體也。此以摩盪鼓潤運行言。是流行之陰陽變易之用也。至下文則言乾坤之德行而繼以人體。乾坤者終之。○李西溪曰。風亦謂之潤者。以風能滋物之氣也。○吳草廬曰。章首但言乾坤舉父母以包六子。此先言六子而後總之以乾坤。邵子曰。日爲暑。月爲寒。始謂始其氣。成謂成其質。知者主之而無心。作者爲之而有迹。○來矣鮮曰。此條八卦以天地。水火山澤。雷風八卦之象言。非乾坎艮震巽離坤兌也。觀彖相摩以兩物相交言。如天與地。山與澤。水與火。雷與風。相盪以八物相交言。如天與雷。風水火山澤。餘亦如之。此



以造化交易之情言。生物之機。動于雷霆。養物之用。資於風雨。暑以發之。寒以歛之。要其品彙。男女之根。資始成形之本。則莫非乾坤之所爲。此以造化變易之用言。不易者一定之分。變易者流行之機。

按此處八卦字。乃言天地間現成之八卦也。相摩相盪。若切畫卦言。與下文雷霆風雨。未能一片。韓氏說精矣。

### 乾以易知。坤以簡能。

韓康伯曰。天地之道。不爲而善始。不勞而善成。故曰易簡。○本義。乾健而動。卽其所知。便能始物。而无所難。故

爲以易而知大始。坤順而靜。凡其所能。皆從乎陽。而不自作。故爲以簡而能成物。語錄。行健所以易。人有私意。便難。簡只是順從而已。若外更生出一分。如何得簡。觀造化生長氣。一過時。萬物皆生。可見其易。○項平甫曰。萬物之始一而已矣。其理安得不易。及其成也。成夫一而已矣。其事安得不簡。○吳草廬曰。易簡者。以乾坤之理言。此乾坤皆指天地而易之。乾坤象之也。觀彖上文。言天地之化備矣。此則推言其所以成化者。易坦易簡。簡約爲物。不二。故其心易。无爲而成。故其事簡。易則易知。簡則易從。易知則有親。易從則有功。有親則可。



久有功則可大可久則賢人之德可大則賢人之業易簡而天下之理得矣天下之理得而成位乎其中矣

本義上言乾坤之德不同此言人法乾坤之道至此則可以爲賢矣成位謂成人之位其中謂天地之中聖人之能事可以與天地參矣語錄德就存主處言業就做事處說○楊龜山曰行其所无事不亦易乎一以貫之不亦簡乎○朱漢上曰賢人賢於人者也舜禹之聖亦曰選賢與賢○王童溪曰易之爲易乾坤是也乾坤之爲乾坤易簡是也易簡之爲易簡又吾心之所以自然者是也人以是理爲難知乎生而无不知愛其親長

而无不知敬其兄愛敬之外初无異事夫豈難知也故曰易則易知又以是理爲難從乎即无不知愛之心以愛其親則爲仁即无不知敬之心以敬其兄則爲義夫豈難從也故曰簡則易從可久者是理之存於吾心者未嘗一日忘也雖與天地同其久長可也故曰賢人之德可大者是理之見於日用者未嘗一日怠也雖與天地同其廣大可也故曰賢人之業○來矣鮮曰易乃造化之良知簡乃造化之良能人受天地之中以生其良知良能本與天地同其易簡而乃險不可知阻不可從者以累乎人欲之私耳易知者我易知乎此无私之理



也。易從者我易從乎此。无私之理也。言人之所知如乾之易。則所知者皆性分所固有。而无一毫人欲之艱深。豈不易知。人之所能如坤之簡。則所能者皆職分之所當為。而无一毫人欲之紛擾。豈不易從。易知則此理之具于吾心者。常浹洽親。就不相支離。踈隔。故有親。易從則此理之踐於吾身者。常日積月累。无有作輟。怠荒。故有功。有親則日新不已。是以可久。有功則富有盛大。是以可大。

按易知易從有親有功四語。韓孔作人之信從解。殊未安。此章自造化以及聖人德業。至精至微。何說到

外面極淺一層。卽朱子註賢人之德。句云有親則一於內。旣云一于內矣。何反籍乎同心者多。而後爲可久之德乎。宋儒王童溪說得之。來氏直指學易者言。尤爲切實。

### 右第一章

本義此章以造化之實。明作經之理。又言乾坤之理。分見于天地。而人兼體之也。○來矣。鮮曰此章首言對待之體。次言流行之用。至人成位乎中。則天地之體用皆存乎其人矣。此易之所由作。

聖人設卦觀象繫辭焉而明吉凶。



孔仲達曰卦象爻象各有吉凶。若不繫辭其理未顯。故繫辭于卦爻之下。以顯明吉凶也。○朱子伏羲以上有畫无文。文王周公乃繫以辭。蓋卦之未畫。因天地自然之法象而畫。及既畫也。一卦自有一卦之象。故聖人卽其象而命名。以爻之進退言。則如剝復之類。以形之肖似言。則如井鼎之類。及文王觀卦體之象而爲彖辭。周公觀卦爻之變而爲爻辭。吉凶之象益著矣。○王秋山曰。卦以象而立。象又以卦而見。明吉凶者。有是象而吉凶之理已具。繫之辭而吉凶之象始明。○吳草廬曰。伏羲畫八卦。因而重之。則已有六十四卦之畫矣。其時

未有文字。八卦之名止。是因其三畫之形而生聲。既有文字之後。乃以乾坤震巽坎離艮兌爲卦名之字。若六十四卦。未有名也。但以三畫卦名分註于各卦之下。以相識別而已。文王又設立新名。以名五十六卦。而其爲六十四卦名也。○俞石澗曰。有畫斯有象。有象斯有辭。今人捨象玩辭。但求辭之理。不求象之理。淺矣。

剛柔相推而生變化。

陸聚縵曰。此句指揲著求卦而言。剛爻化柔。柔爻變剛。有定法也。

按陸說爲諸儒所未發。蓋聖人旣繫辭以明吉凶。又



教人揲著求卦而後前民用之道乃盡而後有觀變  
玩占之法。觀下文六爻之動。即九六之動。爻所謂變  
化也。末節動則觀其變。變即六爻之動。皆發明此句  
也。揲著之動。爻柔自剛來。剛自柔來。相推二字。形容  
極精。說者以六十四卦三百八十四爻之變化當之。  
則是設卦以前事矣。於此未合。

是故吉凶者失得之象也。悔吝者憂虞之象也。

本義。吉凶悔吝易之辭。得失憂虞事之變。得則吉。失則  
凶。憂虞雖未至。凶然已足。以致悔取羞矣。悔自凶而趨  
吉。吝自吉而向凶。故聖人觀卦爻之中。或有此象。則繫

以此辭。○趙氏

玉泉

曰。吉即順理而得之象。凶即逆理

而失之象。悔即既失之後。困心橫慮而為憂之象。吝即  
未失之先。狃于安溺於樂而為虞之象也。○何元子曰。  
上文所謂觀象繫辭以明吉凶者也。

變化者進退之象也。剛柔者晝夜之象也。六爻之動三極  
之道也。

朱漢上曰。變化之于剛柔。猶進退之于晝夜。晝推而進。  
則夜退。柔者變而為剛。夜推而進。則晝退。剛者化而為  
柔。日升降于太空。本无晝夜。由地上觀之。出地為晝。入  
地為夜。剛柔之象亦然。吉凶悔吝生乎動。變化者動爻



也。六爻之動三極之道也。邵康節曰：易有貞數三，是也。關子明曰：三數之極也。極而不變，其道乃窮。○何元子曰：六爻之動二句，推言變化之故。上文所謂剛柔相推而生變化也。○陸聚縵曰：六爻之動，乃言揲著成卦之用九用六也。

按此變化剛柔主揲著言，與他處泛言剛柔者不同。故以流行之象言，蓋揲著之動爻，剛老則變柔，柔老則變剛，特於進退之間變出剛柔，實則一氣之流行。一而二，二而一者也。正如晝夜雖分，止此日光之出入，動必以極，陽極於九，陰極於六，不極則不變，三三

爲九，三二爲六，故曰三極之道。此節言揲著求卦有自然之妙，君子所以動則觀其變而玩其占也。三才各一太極之說，與動字似无涉。

是故君子所居而安者，易之序也。所樂而玩者，爻之辭也。是故君子居則觀其象而玩其辭，動則觀其變而玩其占。是以自天佑之，吉无不利。

孔仲達曰：如居在乾之初九而安在勿用，居在乾之九三而安在乾乾卦爻皆有辭，但爻有變化，取象既多以知得失，故君子尤所愛樂。○張子序猶分也，易之中有貴賤吉凶，皆其自然之分也。所居皆安之，君子安分也。



玩習也。每讀則每有益，所以可樂。○本義易之序，謂卦爻所著事理當然之次第。○王童溪曰：易之序者，消息盈虛之有其時也。居之而安，則大行不加，窮居不損，爻之辭者，是非當否之有所命也。樂之而玩，則默而成之，不言而信。○胡雲峯曰：君子居而學易，已窮乎象與辭之理，動而用易，又適合乎變與占之宜，故有吉而无凶悔吝也。○俞石澗曰：觀象玩辭，如蔡墨云：在乾之姤，知莊子云：在師之臨，謂之在者，是也。觀變玩占，如陳侯遇觀之否，晉侯遇大有之睽，謂之遇者，是也。按人一身視聽言動之別與處，夫常變困亨之道，皆

備于六十四卦，井井有條，故謂之序。卽禮得其序之序。

### 右第二章

本義：此章言聖人作易，君子學易之事。觀象此後數章皆以申釋此章之意。

按辭變象占，夫子所謂易有聖人之道四焉者也。此章首舉四者言之。設卦句領起象辭，剛柔句領起變占。吉凶四句承設卦繫辭來，變化六句承剛柔相推來，而以居則觀象二句收明。兩兩相承，脈絡井井，作易學易之綱領盡矣。亦可見專以易爲卜筮之用與



學易而不知卜筮之道。均非夫子之教也。

象者言乎象者也。爻者言乎變者也。吉凶者言乎其失得也。悔吝者言乎其小疵也。无咎者善補過也。

虞仲翔曰。八卦以象告。故言乎象也。爻有六畫。九六變化。故言乎變者也。○本義象指全體言。變指一節言。○項平甫曰。象辭所言之象。卽下文所謂卦也。爻辭所言之變。卽下文所謂位也。○胡雲峯曰。前章未及无咎之辭。此方及之。不貴无過而貴改過也。○張彥陵曰。失得指時有消息位有當否說。小疵兼兩意向於得而未得。尙有小疵則悔。向於失而未失。已有小疵則吝。○來矣。

鮮曰。善補過嘉其能補過也。卽上文言字之例。

是故。列貴賤者存乎位。齊小大者存乎卦。辨吉凶者存乎辭。憂悔吝者存乎介。震无咎者存乎悔。

王輔嗣曰。憂悔吝之時。其介不可慢也。卽悔吝者言乎小疵也。○張紫巖曰。陰小陽大。體固不同。而各以所遇之時爲正。陽得位則陽用事。陰得位則陰用事。小大之理。至卦而齊。○本義位謂六爻之位。齊猶定也。介謂辨別之端。蓋善惡已動而未形之時也。於此憂之。則不至於悔吝矣。震動也。知悔則有以動其補過之心。而可以无咎。○項平甫曰。凡象辭之例。專取主爻而言。存乎卦。



反在存乎位之下者。位之貴賤以六爻言。卦之小大以  
一爻言。明于六位之中。取一位以為卦主也。○邱行可  
曰。此章就吉凶悔吝上。添入无咎。既欲人於悔吝上着  
力。尤欲人於介上用功。所謂幾者。動之微。吉之先見者  
也。○汪氏砥之曰。易凡言悔吝。即寓介之意。憂盱之悔  
存乎遲速之介。憂即鹿之吝。存乎取舍之介。  
是故卦有小大。辭有險易。辭也者。各指其所之。

韓康伯曰。其道光明曰大。君子道消曰小。之泰則其辭  
易。之否則其辭險。○楊誠齋曰。讀謙復之辭者。如行夷  
途。如逢春陽。如對堯舜。周孔何其氣象之和樂。其辭夷

易而指其所之。之得且吉也。讀遯剝之辭者。如涉風濤。  
如履霜雪。如對桀紂盜跖。何其氣象之凜栗。其辭艱險。  
而指其所之。之失且凶也。○潘天錫曰。辭各指其所向  
凶則指其可避之方。吉則指其可趨之所。○蔡虛齋曰。  
此條卦字辭字皆兼爻說。

右第三章

本義此釋卦爻辭之通例

易與天地準。故能彌綸天地之道。仰以觀於天文。俯以察  
於地理。是故知幽明之故。原始反終。故知死生之說。精氣  
為物。游魂為變。是故知鬼神之情狀。



韓康伯曰。幽明者有形。無形之象。死生者始終之數也。  
○孔仲達曰。以用易道。仰觀俯察。知無形之幽。有形之  
明。義理事故也。用易原窮事物之初始。反復事物之終  
末。知死生之數也。○蘇子瞻曰。準符合也。彌周浹也。綸  
經緯也。所以與天地準者。以能知幽明之故。死生之說。  
鬼神之情狀也。○程傳。原始則足以知其終。反終則足  
以知其始。死生之說如是而已。以春爲始。而原之。其必  
有冬。以冬爲終。而反之。其必有春。死生類是也。○張子  
盈天地之間。法象而已。方其形也。有以知幽之故。方其  
不形也。有以知明之故。○本義。易者陰陽而已。幽明死

生鬼神。皆陰陽之變。天地之道也。天文則有晝夜上下。  
地理則有南北高深。原者推之于前。反者要之於後。○  
王童溪曰。天地之道。卽下文所謂一陰一陽也。是道也。  
其在天地則爲幽明。寓于終始則爲死生。見於物變則  
爲鬼神。易之爲書。彌滿無間。倫理有序。而天地之道。盡  
在此書。○楊誠齋曰。記曰。鬼神之爲德。其盛矣乎。視之  
不見。聽之不聞。體物而不可遺。洋洋乎。如在其上。如在  
其左右。此其狀也。易曰。與鬼神合其吉凶。又曰。鬼神害  
盈而福謙。此其情也。○項平甫曰。凡言易者。皆指易之  
書也。此書之作。與天地準。故此書之用。能彌綸天地之



道此二句一章之主意也。自此以下皆演此二句之義。自仰以觀于天文。至故知鬼神之情狀。此三知者言易之所知與天地準也。自與天地相似故不違。至安土敦仁故能變。此四故者言易之所能與天地準也。自範圍天地之化而不過。至易无體。此三而者言彌綸之功也。○吳草廬曰。以謂以此易也。卦之象觀于天文。察于地理而皆合。易之與天地準也。明者文之顯而易曉。幽者理之隱而難察。故謂所以然之迹。○胡雲峯曰。此易字指易書而言。書之中具有天地之道。本與天地相等。故於天地之道。彌之則合。萬爲一。渾然无欠。綸之則一。實

萬分。粲然有條。

按此節鬼神與晝夜死生並列爲三。則精氣二句非人物聚散之謂也。說者以聚散屈伸言之。皆作死生之說看矣。聖人原不諱言鬼神。精氣爲物者神也。天神地祇以及日月星辰金木水火之神。皆精氣所凝。其聖賢忠烈沒而爲神。能福佑下民。回斡造化。亦天地間精氣所聚。皆爲神物。以其確然有主。故云物。燐有光。嘯有聲。皆遊魂所變。以其飄忽无常。故云變。與天地相似故不違。知周乎萬物而道濟天下。故不過。旁行而不流。樂天知命。故不憂。安土敦乎仁。故能愛。



張子旁行不流。圓神不倚也。○本義知周萬物天也。道濟天下地也。○王童溪曰。易之道。即天地之道。天地之道。即易之道。存諸易者如是。則存諸天地亦如是。爾。故曰。與天地相似。相似。何背違之有。以下言易之道。所以與天地相似也。樂天安土。言易之道。无適而非天地。樂天則與時偕行。安土則素位而行。○項平甫曰。通於萬物之情。故知雖崇而不失於過。當於萬民之用。故道雖廣而不失於流。樂時位之推移。而知其卒歸于有數也。故能乘化而不憂。隨其時位之險易。而常遂其濟物之心。故能无往而不用其愛。具其理。通其變。極其數。利

其用。凡易之所能備此也。○吳草廬曰。旁行如天。而不流如地。觀彖與天地相似。不言易者。蒙上文也。

範圍天地之化。而不過。曲成萬物。而不遺。通乎晝夜之道。而知。故神无方而易无體。

韓康伯曰。方體皆係于形象者。神則陰陽不測。易則性變所適。不可以一方一體明。○孔仲達曰。範謂模。範圍謂周圍。无方无體。各有二義。不見其處。所云為。是无方也。周游運動。不常在一處。亦是无方也。自然而變。而不知變之所由。是无形體也。隨變而往。无定在一體。亦是无體也。○邵康節曰。神者易之主也。所以无方。易者神



之用也。所以无體。○項平甫曰：此三而者，總結一章，以見其彌綸天地之道也。蓋易所以匡括天地之變化，而天地不能越乎其外，此所謂彌也。曲成萬物之始終，而无一物之或遺，此所謂綸也。此卽上文四故之所能也。通乎幽明死生鬼神之道，而知无所不至，此所謂道也。此卽上文三知之所知也。是故天地之神，无陰陽之定方，而奇耦之變，亦與之周流而无定體。此所謂易與天地準也。○熊梅邊曰：範圍天地之化，易之神所以立也。曲成萬物，易之神所以行也。通乎晝夜之道，易之所以神妙也。神妙不測，所以無方可指。變化无窮，所以无體。

可驗。

按此章易字指易書。兼卦爻繫辭著數而言。故與天地準以下皆言易也。如日月風雨雷電皆天文也。水火山澤東北西南皆地理也。日月之運行寒暑之往來雲雷爲屯山水爲蒙雷水爲解火地爲晉地火爲明夷若斯之類皆幽明之故也。仰觀俯察當以成易言。出乎震而終乎艮窮于剝而復于復養于頤而顛于大過无非原始反終死生之說也。出震之帝妙萬物之神天生神物聖人則之成變化而行鬼神皆所謂精氣爲物游魂爲變鬼神之情狀也。至知周乎萬



物而道濟天下。卽所謂類萬物之情也。成天下之亶。亶也。旁行者。卽所謂推而行之存乎通也。不流者。卽所謂既有典常也。樂天知命者。所謂趨時也不憂。猶言不與聖人同憂也。安土敦仁者。卽所謂以順性命之理。立三才之道也。能愛者。所謂受命如響。所謂无有師保。如臨父母也。至範圍曲成。通知則一部易書。六十四卦三百八十四爻。觸處皆是。夫子贊易之妙。始于此章。以下則或專言乾坤。或分言卦爻。著數。或言聖人體易。君子用易耳。朱子於此作聖人之窮理盡性至命。終與本文易與天地準。句文勢未順。似非

孔子之旨。項氏以易字專言奇耦。吳草廬以首節主卦爻。次節主著數。似皆未安。精氣二句。當主造化鬼神言。說者多以人之死生爲解。未免混入上句。

右第四章

陸聚緱曰。此章贊周易之妙。卽所云和順於道德而理于義。窮理盡性以至於命也。

一陰一陽之謂道

邵康節曰。道無聲无形。不可得而見。故假道路之道爲名。人之行必由乎道。一陰一陽。天地之道也。物由是而生。由是而成者也。○朱子一陰一陽往來不息。舉道之



全體而言莫著於此者矣。陰陽之端動靜之機而已。動極而靜。靜極而動。故陰中有陽。陽中有陰。未有獨立而孤居者。此一陰一陽所以爲道也。○郭白雲曰：繫辭言「道」此章爲著。蓋道兼三才。三才不過二象。陰陽是也。天地人皆具陰陽。故六是之謂一陰一陽之道也。觀象此釋所謂天地之道也。

按孔子直指道體。唯此語直截渾淪。更无踈漏之處。朱子語類亦云：言道之全體莫著于此。自本義採伊川之說。以爲陰陽迭運者氣也。其理則所謂道後儒宗之。遂使孔子之言不足主張道學。而必俟曲爲補救矣。夫天地間萬事萬物。不外陰陽二者。孤立非道也。偏勝非道也。在造化爲天地。日月水火晝夜寒暑。兩暘之屬。在人事爲男女夫婦君臣父子動靜呼吸之屬。无非一陰一陽也。二者對立而道之體立。迭運而道之用行。下章有曰：形而下者謂之器。形而上者謂之道。朱子謂卦爻陰陽亦器也。夫卦爻奇耦可謂之器。造化之陰陽必不可謂器也。器者一成而不可變之謂。此各經器字定解。如天不可爲地。日不可爲月。斯謂之器耳。陰陽則不見不聞體物不遺。安得謂之器乎。入于有形象之中者。此陰陽也。運于無形象

之器乎。入于有形象之中者。此陰陽也。運于無形象



之際者此陰陽也。且以氣言之。固爲陰陽。而高下尊卑。小大非氣。亦陰陽也。仁義非氣。亦陰陽也。中庸所謂莫載莫破者。此也。鳶飛魚躍。上下察者。此也。造端夫婦。察乎天地者。此也。故此語爲直指道之全體。无容補苴。斡旋。曲爲之說也。橫渠云。一陰一陽。不可以形器拘。故謂之道。乾坤成列而下。皆易之器。數語真詮。更無遺議矣。且聖門論道。无不切實。如大學之道。在明德新民。率性之謂道。和者天下之達道。又天下之達道五。又如仁者人也。合而言之道也。自晉人專宗老莊。而道始虛元。韓康伯註此句云。道者无之稱。

陰爲无陰。陰以之生。陽爲无陽。陽以之成。今程子云。所以爲陰陽者。道也。得毋近是。且於經文之謂二字。不順。學者宜專信孔傳爲主。聖人豈欺我哉。

繼之者善也。成之者性也。

程明道曰。天以生爲道。繼此生理。卽是善也。元者善之長。萬物皆有春意。便是繼之者善也。○朱子造化所以發育萬物。爲繼善。萬物各正其性命。爲成性。流行造化處。是善。凝成于我者。卽是性。繼是接續綿綿不息之意。成是凝成有主之意。○項平甫曰。道之所生。无不善者。元也。萬物之所同出也。善之所成。各一其性者。貞也。萬



物之所各正也。○邱行可曰：繼之者善是就天所賦人，所受中間過接處說。成之者性是就人心稟受處說。

按天地之大德曰生，人物之生稟二氣之化育。此生  
物之氣卽生物之理，氣之生物者卽元也。萬物之所  
以資始也。元卽仁也。故曰善也。自生物之氣凝聚而  
成形，卽生物之理凝聚而成性。性之所以爲善也。卽  
中庸所謂仁者人也。具此生理而爲人，卽有此仁也。  
蓋萬物之生皆從生機而出，未有從殺機而出者。惟  
其生機故无不善也。亦可見善字性字皆分不得理  
氣看。理卽氣也。氣卽理也。孟子性善之說本此。

仁者見之謂之仁，知者見之謂之知。百姓日用而不知，故  
君子之道鮮矣。

吳草廬曰：此因上文成之者性而言。○來矣鮮曰：見發  
見也。仁者知者卽君子也。性于人身渾然一理，無聲無  
臭，不可以名狀。惟仁者發見于惻隱，則謂之仁；知者發  
見于是非，則謂之知。而後所謂性善者，方有名狀也。百  
姓氣拘物蔽而知君子仁知之道者，鮮矣。  
按性不可見，來氏說允。

顯諸仁，藏諸用，鼓萬物而不與聖人同憂，盛德大業至矣。  
哉，富有之謂大業，日新之謂盛德。



周易刊義集註 卷一  
程傳天地无心而成化。聖人有心而无爲。○張子富有者大而无外。日新者久而无窮。○本義顯自內而外也。仁謂造化之功德之發也。藏自外而內也。用謂機緘之妙業之本也。語錄譬如一樹一根生許多枝葉花實。此是顯諸仁處。及至結實一核成一箇種子。此是藏諸用處。生生不已。所謂日新也。萬物无不具此理。所謂富有也。○黃勉齋曰。春夏所以顯。秋冬所藏之仁。秋冬所以藏。春夏所顯之用。天地以生物爲德。以成物爲業。○呂圭叔曰。因上文仁知而言。天地之大也。用卽知在天地則不言知而言用。○吳草廬曰。仁者生物之元。由春

生而爲夏長之亨。此仁顯見而發達于外。所顯者生物之仁也。故曰顯諸仁。用者收物之利。由秋收而爲冬藏之貞。此用伏藏于內。所藏者收物之用也。故曰藏諸用。二氣運行鼓動萬物而出入之。天地无心而造化自然。非如聖人于民有所憂而治教之也。收物之用。至冬而包括无餘。故曰富有。生地之仁。至夏而日長日盛。故曰日新。○高忠憲曰。此一陰一陽之道在天地者也。按此承上文言一陰一陽之道在人之性爲仁知在天地之化爲仁用。仁用者天地之德業。仁知者聖人之德業。不外此一陰一陽之道。



生生之謂易成象之謂乾效法之謂坤極數知來之謂占  
通變之謂事陰陽不測之謂神

張子一物兩體一故神兩在故兩故化推行有漸為化

合一不測為神○本義陰生陽陽生陰其變无窮效呈

也法謂造化之詳密而可見者占事之未定者事占之

已決者極變知來所以通事之變○項平甫曰古語法

皆謂形繫辭皆以形對象故法字但可訓為形字不可

訓為模倣○邱行可曰上章言易无體唯其生生所以

无體神无方唯其不測所以无方數著數變卦變事行

事以所占卦變而通之也○蔡節齋曰象者法之未定

法者象之已形乾主氣故曰成象坤主形故曰效法○

胡雙湖曰此章專論陰陽之道在造化與易書故首之

以一陰一陽之謂道終之陰陽不測之謂神其體則謂

之道其用則謂之神極七八九六之數以知來通陰陽

老少之變以作事○俞石澗曰窮則變變則通易也通

其變使民不倦聖人之用易也○蔡虛齋曰合一不測

為神不合不謂之一不一不為兩在不兩在不為不測

合者兩之合神化非二物故曰一物兩體也○張彥陵

曰舉乾坤見天地間无物而非陰陽之生生舉占事見

日用間无事而非陰陽之生生○徐天章曰一陰一陽



无時而不生生是之謂易成此一陰一陽生生之象是之謂乾效此一陰一陽生生之法是之謂坤極一陰一陽生生之數而知來是之謂占通一陰一陽生生之變是之謂事

按神易卽是陰陽就其生生言之則謂之易就其不測言之則謂之神統而言之不外一陰一陽之謂道

右第五章

程氏敬承曰此章承上章說來上言彌綸天地之道此則直指一陰一陽之謂道上言神无方易无體此則直指陰陽之生生謂易陰陽不測謂神○來矣鮮曰言一

陰一陽之道不可名狀在人則謂之仁知在天地則謂之德業在易則謂之乾坤占事而終贊其神也

夫易廣矣大矣以言乎遠則不禦以言乎邇則靜而正以言乎天地之間則備矣

龔深父曰遠邇以四旁中央而橫說之也天地之間以上下而從說之也○張紫巖曰易本无遠以言乎遠感通之用應而不藏易本无邇以言乎邇不動之體自古固存求之天地凡有象貌聲色无非易者○朱漢上曰廣者坤大者乾以言乎遠者變動也以言乎邇者不變者也○項平甫曰遠而不止卽直與闢也靜而正卽專



與闔也。天地之間則備矣。卽大生廣生也。无有遠近幽深。遂知來物。所謂不禦也。寂然不動。无思无爲。所謂靜而正也。靜者坤之闔。正者乾之專。○陸聚緱曰。廣以經言。大以圍言。於遠邇見其廣。於天地之間見其大。夫乾其靜也專。其動也直。是以大生焉。夫坤其靜也翕。其動也闢。是以廣生焉。

孔仲達曰。乾是純陽。若氣不發動。則靜而專一。故云其靜也專。若其運轉。則四時不忒。寒暑无差。剛而得正。故云其動也直。坤是陰氣。閉藏翕歛。故其靜也翕。動則開生萬物。故其動也闢。○程明道曰。不專一。則不能直。遂

不翕聚。則不能發散。○本義乾坤各有動靜於其四德。見之靜體而動用。靜別而動交也。乾一而實。故以質言。曰大。坤二而虛。故以量言。曰廣。蓋天之形。雖包於地之外。而其氣常行乎地之中也。易之所以廣大者如此。語類大生是渾淪。无所不包。廣生是廣濶。容受得天之氣。此說陰陽性體如此。卦畫也。彷彿如此。乾畫奇。便見得靜專。動直。坤畫耦。便見得靜翕。動闢。○吳草廬曰。翕謂合。而氣之專者。藏乎此。闢謂開。而氣之直者。出乎此。○胡雲峯曰。乾惟健。故一以施。坤惟順。故兩而承。一之達。所以行乎坤之兩。故以質言。曰大。兩之分。所以承乎



乾之一。故以量言曰廣。○林次厓曰。此推言易之所以廣大也。乾坤卽天地也。大生廣生。皆就乾坤說。易書之廣大。則模寫乎此。觀彖靜專動直。靜翕動闢。卽所謂易簡也。

廣大配天地。變通配四時。陰陽之義配日月。易簡之善配至德。

朱子配是相似之意。易簡之善。便如聖人之至德。○項平甫曰。天地之間。至大者天地。至變者四時。至精者日月。至善者至德。易之書具此四者。豈不謂之備乎。○吳草廬曰。易書廣大之中。有變通焉。有陰陽之義焉。亦猶

天地之有四時日月也。四時日月卽天地。猶易之六子卽乾坤也。○熊梅邊曰。廣大乾坤也。變通者乾變坤坤變乾也。乾陽而坤陰也。乾易而坤簡也。

### 右第六章

胡雲峯曰。首章論乾坤之尊卑。結之以易簡而理得。此章論乾坤之廣大。結之以易簡配至德。然則易不徒在乾坤而日在于吾之心中矣。

子曰。易其至矣乎。夫易聖人所以崇德而廣業也。知崇禮卑。崇效天。卑法地。天地設位而易行乎其中矣。成性存存道義之門。



韓康伯曰。極知之崇。象天高而統物。備禮之用。象地廣而載物。○程子天理便是易也。○本義窮理則知崇如天而德崇。循理則禮卑如地而業廣。成性本成之性。存存謂存而又存。不已之意。語類知識貴乎高明。踐履貴乎著實。禮要極卑。順如禮儀三百。威儀三千。纖悉委曲。无非至卑之事。有所欠闕。業便不廣。此性萬善完具。无有欠闕。故曰成性成對虧而言。○林次厓曰。存存不已。道義之得于心者。日新月盛。則德于是乎崇矣。道義之見于事者。日積月累。則業于是乎廣矣。○來矣鮮曰。六十四卦三百八十四爻。皆理之所在也。聖人以

是理窮之于心。則識見超邁。日進于高明。而其知也崇。循是理而行。則功夫敦篤。日就于平實。而禮也卑。崇效乎天。卑法乎地。然非聖人勉強效法也。蓋天地設位。而知陽禮陰之易。已行乎其中。在人則謂之成性。聖人特存之耳。○孫夏峯曰。聖人以存存不已者。濬心易之源。則道義皆從此出。而德崇業廣。夫子曰。可以无大過。只一无過。則德莫崇於此。業莫廣于此矣。

右第七章

項平甫曰。上章言易。此章言聖人體易於身也。知窮萬理之原。則乾之始萬物也。禮循萬理之則。則坤之成萬



物也。道者義之體。智之所知也。義者道之用。禮之所行也。

按此章言聖人體易於身而實體易于心也。德業卽首章之德業。而知禮以存性乃首章可久可大之工夫也。道義之門卽首章所言天下之理得也。

聖人有以見天下之賾而擬諸其形容象其物宜是故謂之象。

孔仲達曰。賾謂幽深難見者。聖人有其神妙以能見天下深賾之至理也。見此剛理則擬諸乾之形容。見此柔理則擬諸坤之形容也。○程傳。賾深遠也。○王童溪曰。

事物之理。寓于幽微深遠之地者。天下之賾也。○吳草廬曰。賾。頤中深處。以喻蘊奧難見也。形容謂有形之狀。貌可象者。象字指文王之卦名。對周公之繫爻而言。不以象對爻言。而以象對爻言者。文王未繫彖辭之先。重卦之名。謂之象。象先于彖。言象則彖在其中。○黃氏曰。抄賾晦菴獨以爲雜亂。夫云聖人有以見天下之賾。則是幽深之理難見。而聖人獨有以見之也。擬諸形容。使幽深者可見。而人皆見之也。若云雜亂。則人皆可見。何必聖人。雜亂者具有形質。何必擬諸形容。合從伊川。按賾字宜從先儒訓幽深難見爲確。蓋易以道陰陽。



周易子集卷一  
卽此陰陽二字未有易以前聖人憑空撰出以發天地之秘已爲至奇至渺荒忽誕罔獨開天之聖人能見之非夫人所能見也是天下之至蹟也然聖人見之而非有以實指何者爲陽何者爲陰亦何以使微者顯幽者闡而利天下之用于是畫爲兩儀一奇以象陽一耦以象陰而擬得陰陽之形容矣聖人有以見萬物皆陰陽之所爲而其大者莫如天地雷風水火山澤乃人第見天地雷風水火山澤而不知其所以爲天地雷風水火山澤者于是聖人畫爲八卦以三奇之純陽性健者擬天三耦之純陰性順者擬地

一陽動于二陰下爲雷一陰伏于二陽下爲風一陽居二陰中爲水一陰居二陽中爲火一陽止二陰上爲山一陰居二陽上爲澤而後所以爲天地雷風水火山澤者形容出矣然猶不足以盡天下之奧蹟也因而重之爲六十四卦而後萬事萬物之理之虛渺而至蹟者一一從實象模寫出來所謂形容者也于是象其物宜以爲卦名物者卽天地雷風水火山澤之八物也宜者義也兩卦卽兩物因兩物相比而起義卽夫子所謂時義也如雲雷爲屯山水爲蒙水地爲比地水爲師之類皆因物揆宜而爲之卦名以象



之。故謂之象。蓋所謂天下之蹟者。即邵子所稱畫前之易也。聖人確有以見之。而畫為兩儀。為八卦。為六十四卦。无非使无形之理。呈之于有象。象立而理顯。一部易經皆象也。卦象爻象一也。但對下爻字。似主卦象。故本義註云。象卦之象。要之言卦象。則爻象亦在其中。即下文繫辭斷吉凶。專言爻者。因動而言也。象辭之斷吉凶。亦在其內。聖人之文。往往互言耳。至此處物宜似非。指說卦所稱也。聖人有以見天下之動。而觀其會通。以行其典禮。繫辭焉以斷其吉凶。是故謂之爻。

本義會謂理之所聚。而不可遺處。通謂理之可行。而无所礙處。如庖丁解牛。會則其族。而通則其虛也。語類。若未動時。不見得道理。水平不流。須是動。方見得會。是眾理聚處。雖覺得有許多難易窒礙。必於其中。却得箇通底道理。乃可行耳。會而不通。便窒礙而不可行。通而不會。便不知許多曲直錯雜處。如有一事。關着許多道理。有父子之倫。有君臣之倫。有夫婦之倫。若父子重。則他不暇計。君臣重。則他不暇計。如堯舜揖讓。湯武征誅。皆是典禮處。典禮猶言常禮常法。辭謂卦爻之辭。一卦之中。自有會通。六爻又各自有會通。○柴與之曰。動



非紛擾可見者也。凡消息進退屈伸往來已然未然之謂也。會通謂事與理合而通行處。○胡雲峯曰：通是時中，典常是庸。○錢幼光曰：盤錯之會，人見爲有礙者，聖人觀之，必有其通，非權宜之行，蓋確乎不可易也。言天下之至蹟而不可惡也，言天下之至動而不可亂也。吳草廬曰：象顯天下至幽之義，而名言宜稱人所易知，則自不至于厭惡其蹟矣。辭載天下至多之事，而處決精當人所易從，則自不至于勞亂其動矣。擬之而後言，議之而後動，擬議以成其變化。朱子擬議只是裁度自家言動，使合此理，變易以從道。

之意。○項平甫曰：學易者，擬其所立之象以立言，則言必各當于理，議其所合之爻以制動，則動必各當于時。則易之變化成于吾身，以言者尙其辭，以動者尙其變。此之謂也。○胡雲峯曰：前言變化易之變化也，此言成其變化學易者之變化也。

右第八章

按此章言聖人作易君子學易之事。

鳴鶴在陰，其子和之。我有好爵，吾與爾靡之。子曰：君子居其室，出其言善，則千里之外應之；况其邇者乎？居其室，出其言不善，則千里之外違之；况其邇者乎？言出乎身，加乎



民行發乎邇見乎遠言行君子之樞機樞機之發榮辱之主也言行君子之所以動天地也可不慎乎

蔡節齋曰居其室即在陰之義出其言即鳴之義千里之外應之即和之之義○保普菴曰樞動而戶開機動而矢發小則招榮辱大則動天地皆此唱彼和感應之最捷也

按此節即中孚九二爻辭在陰子和之義以發明君子出言制行之道

同人先號咷而後笑子曰君子之道或出或處或默或語二人同心其利斷金同心之言其臭如蘭

韓康伯曰君子出處默語不違其中其跡雖異道同則應○本義言君子之道初若不同後實無間斷金如蘭言物莫能間而其言有味也

按此即同人九五爻辭以明君子之交心同道同而不必迹之同也體殊象傳故不及大師句

初六藉用白茅无咎子曰苟錯諸地而可矣藉之用茅何咎之有慎之至也夫茅之為物薄而用可重也慎斯術也以往其无所失矣

按此即大過初六爻辭以發明敬慎之道錯諸地而可見可以不藉而猶必藉無一時之敢忽也物薄而



周易子集卷之八  
用可重見極細小處却有補於大德無一事之可苟也。夫子玩辭之法如此。

勞謙君子有終吉。子曰：勞而不伐，有功而不德，厚之至也。語以其功下人者也。德言盛，禮言恭，謙也者，致恭以存其位者也。

孔仲達曰：引謙卦九三爻辭，言由恭德保其祿位也。○楊誠齋曰：人之謙與傲，係其德之厚與薄。德厚者无盈色，德薄者无卑辭。如鐘磬然，愈厚者聲愈緩，薄者反是。故有勞不伐，惟至厚者能之。德愈盛則禮愈恭。○吳草廬曰：君子履謙，乃其常行，非爲保其位也。言存其位者。

猶言爲善有令名也。

亢龍有悔，子曰：貴而无位，高而无民，賢人在下位而无輔，是以動而有悔也。

本義此蓋重出。

不出戶庭，无咎。子曰：亂之所生也，則言語以爲階。君不密則失臣，臣不密則失身，幾事不密則害成。是以君子慎密而不出也。

孔仲達曰：慎密不出者，於易言之是身慎密，不出戶庭。於此義言之謂不妄出言語也。

按此卽節初九爻辭以明言語之當慎，卽大象慎言。



語之旨而危辭以示訓也。言不慎密禍在一身猶小。禍在家國者大。千古禍亂聖人一一道盡於稽其類。文周之時尙未有此。春秋之世其禍已烈。後世尤甚。故夫子於此激切言之。論語所言慎言皆以修德言。此處獨以處世言所感深矣。

子曰。作易者其知盜乎。易曰負且乘致寇至。負也者小人。之事也。乘也者君子之器也。小人而乘君子之器。盜思奪之矣。上慢下暴。盜思伐之矣。慢藏誨盜。冶容誨淫。易曰負且乘致寇至。盜之招也。

孔仲達曰。小人居上位必驕慢。而在下必暴虐。爲政如

此大盜思欲伐之矣。○楊誠齋曰。司馬氏安能盜魏。曹操教之也。蕭衍安能盜齊。蕭道成教之也。盜非能盜。小人之有也。小人實教盜以盜已之有也。所謂知盜非知奪伐之盜。知教奪伐者之盜也。

按此卽解六三爻辭以明小人之不可用。

右七節

按右七節及繫辭下傳十一節文體原與乾坤二卦文言一例。元儒熊與可云。自乾坤二卦各附文言而諸卦文言散逸。今見于大傳。厯存者庶幾。而乾上九之文言亦在其中。可見大傳中釋爻辭者卽諸卦之



周易子言身言 卷一  
文言。吳草廬云。夫子既釋乾坤二卦。其餘六十二卦。三百七十爻之辭。不能遍釋。故上經釋九爻。下經釋九爻。以發其例。而他爻可以類推。是爲文言傳。後人以所釋乾坤二卦之辭。附入本卦。於是所釋上下經。十八節。不能成篇。悉散入繫辭傳。今悉更正。胡雲峯亦云。此皆象傳之文言也。學易者可觸類而通其餘。愚玩向來各節。錯入繫辭傳中。文體不類。義亦無所連屬。說者於上繫七爻。以爲聖人之擬議。於下繫十一爻。更無綱領。乃或以釋咸九四爻一節。爲主。以下諸節。爲利用安身之証。支離牽合。使人讀之。耿耿不

釋如熊氏吳氏所更定。誠爲快然。想見夫子玩辭之法。引伸觸長之妙。足以開發後學。但古周易分列十翼。原本既不可見。而文言傳流傳至今。號爲古本者。止乾坤二卦。熊氏吳氏說。雖不易。恐乖古人史闕文之意。未敢竟從。二公所定。故仍附繫辭傳中。而於繫傳前後文義。則不復牽合云。

天一。地二。天三。地四。天五。地六。天七。地八。天九。地十。此二

韓康伯在夫易何爲者也。之上班固律歷志在天數五。地數五之上。伊川程子曰。宜在此紫陽朱子從之。移在

此章之首

孔仲達曰。此言天地陰陽自然奇偶之數也。○張子夫



混然一物。无有終始首尾。其中何數之有。特示有漸耳。理須先數。天又須先言一次。乃至十也。且天下之數止于十。窮則自十而反一。又當止於九。其言十者。九之偶也。○郭白雲曰。天數五。地數五者。此也。漢志言天以一生水。地以二生火。天以三生木。地以四生金。天以五生土。故或謂天一至天五爲五行生數。地六至地十爲五行成數。雖有此說。而於易无所見。故五行之說。出于曆數之學。非易之道也。○蔡節齋曰。天地者陰陽對待之定體。一至十者。陰陽流行之次序。然對待非流行。則不能變化。流行非對待。則不能自行。而五十五者。則流

行之細分也。○俞石澗曰。陽數奇。故以一三五七九爲天。陰數偶。故以二四六八十爲地。舊說以此爲河圖。或以爲洛書。皆无所據。○胡東樵曰。漢書五行志以天一至天五爲五行生數。地六至地十爲五行成數。說本劉歆。歆說洪範之後。復有二語曰。河圖洛書相爲經緯。八卦九章相爲表裏。此宋世紛紛附會所自來也。范諤昌傳爲龍圖以五合爲羲皇重定地上生成之位。劉牧宗之著易數鈎隱圖以五生數列上位。五成數列下位。合爲一圖。名之曰洛書。孔子曰。在天成象。在地成形。又曰。乾知大始。坤作成物。五行之氣行乎天。材質成乎地。陽



倡而不和。陰和而不倡。无地生天。成之理也。東晉初安國傳出云。龜文有數。至于九。書之爲數。造端于此。北周盧辯註大戴禮于明堂九室下云。法龜文也。實本孔傳。然隋人說經不從。逮宋之中葉。有僞龍圖者出焉。託名陳希夷。始爲奇白偶黑之點。而以墨絲聯絡于其間。纍如貫珠。劉牧效之。著易數鉤隱圖。亦作此狀。而以太一九宮爲河圖。五行生成爲洛書。時又有關子明易傳言龜背之文。九前一後。三左七右。四前左二前右。八後左六後右。朱子信之。以劉牧爲非命。蔡季通草易學啟蒙。遂兩易其名。而以五合爲河圖。九宮爲洛書。又用劉

歆經緯表裏之說。謂易可通於範。範可通於易。範之綱數四十有五。合乎洛書。其子曰五十有五。合乎河圖。爲說彌巧。去經彌遠。○歸熙甫曰。易圖非伏羲之書也。此邵子之學也。諸經遭秦火之厄。易獨以卜筮存。漢儒傳據甚明。不應此圖遠出姬孔之前。乃棄而不論。獨流落於方士之家。此豈可據以爲信乎。論語河不出圖。與鳳鳥同瑞而已。顧命河圖在東序。與兌弓和矢同寶而已。按河圖洛書皆屬後人附會。宋儒自邵子朱子外。皆不謂然。卽此節天一地二。二十字。孔氏以爲陰陽奇偶之數。張子以爲天下之數止于十。已爲不易之論。



此天下自然之數。豈必河圖而後有一二三四五六七八九十也。以天地分配者。只就數之奇偶而言。猶之六爻初三五爲陽位。二四六爲陰位耳。本義以漢志天一生水數語附之爲五生數。五成數。其說本之希夷。當日希夷龍圖尙有天地未合已合二圖。其說尤誕。生成之故。又與乾坤生六子之道。渺不相涉。雖五行之理。實該萬事萬物。而在易經自有八卦以類萬物之情。五行在八物之內。不必更主五行也。無庸傳會。

天數五。地數五。五位相得而各有合。天數二十有五。地數

三十。凡天地之數。五十有五。此所以成變化而行鬼神也。孔仲達曰。言此陽奇陰偶之數。成就其變化。而宣行鬼神之用。二十有五。總合五奇之數。三十。總合五耦之數。○張子一二相間。是相得也。各有合以對相合也。如一六二七三八四九。數只是氣。變化鬼神亦只是氣。天地之數五十有五。變化鬼神皆不越於其間。○朱子。天地之所以爲數。不過五而已。五者數之祖也。蓋參天兩地。三陽而二陰。所以爲數五也。○張南軒曰。天地自然之數。盈虛消息。往來不停。變化雖妙。而數有以成之。若月令所謂鳩化爲鷹。雀化爲鴿。草木乃茂。草木黃落。可以



曆數推而迎之。此天地之數。有以成其變化也。鬼神雖幽。而數有以行之。若其神勾芒。其神祝融。其神蓐收。其神子冥。各司其時。各治其職者。此天地之數。有以行乎鬼神也。○潘天錫曰。天數二十有五。五其五也。地數三十六。其五也。莫不自五數之。

大衍之數五十。其用四十有九。分而爲二。以象兩。掛一以象三。揲之以四。以象四時。歸奇於扚。以象閏。五歲再閏。故再扚而後掛。

程傳數始于一。備於五。小衍之爲十。大衍之爲五十。○本義兩謂天地也。掛懸其一于左手小指之間也。三三

才也。揲間而數之也。奇所揲四數之餘也。扚勒於左手。中三指之兩間也。閏積月之餘日而成月者也。五歲之間再積日而再成月。故五歲之中。凡有再閏。然後別起積分。如一掛之後。左右各一揲而一扚。故五者之中。凡有再扚。然後別起一掛也。○郭兼山曰。著數之母。必用四十九者。惟四十九。乃得三十六。二十四。二十八。三十二之策也。何也。蓋惟四十九之數。去其十三。則得三十六。去其二十五。則得二十四。去其二十一。則得二十八。去其十七。則得三十二。得者策數也。去者所餘之扚也。策數皆自四十九而得。非四十九則不可得。故四十九



爲著數之母。著之法必用四者。以著之象。本皆四也。三十六二十四二十八三十二是也。九八七六亦四也。名曰老陰老陽少陰少陽亦四也。故著之法非四不可。○郭白雲曰。世俗皆以三多三少定卦象。如是則不必四十九數。以四十五四十一至三十三三十七五十三五十七皆可得五九四八多少之象。獨不可得三十六二十四二十八三十二之策數。故四十九爲不可易之道。可易者非聖人之法也。○王童溪曰。易取天地之數爲大衍之數。然五十有五之數。運之于天地萬物。固足以成變化而行鬼神。本此數以作易。則有齟齬而不合。

者。故去其五以爲大衍之數。然去之者非去也。十其五則五者在其中矣。○蔡西山曰。五歲再閏者。一變之中。具有五節。掛一爲一節。揲左爲二節。歸左之奇爲三節。揲右爲四節。歸右之奇于扚爲五節。一節象一歲。三節一歸奇象三歲。一閏五節再歸奇象五歲。再閏。○宋咸易辨曰。天地之數是自然之數。大衍之數是推衍之數。○李克恭曰。天地之數以五爲率。故五帝五方五品五常五行五音五味五色皆以五。十其五爲五十。則數終矣。而合天地之數實五十有五。所謂終則有始。天行也。而卜筮用成數。猶陰陽用老象以終。則必變也。故釋去



有五而用五十。卜筮之成變化而行鬼神以此。乾之策二百一十有六。坤之策百四十有四。凡三百有六十。當期之日。二篇之策萬有一千五百二十。當萬物之數也。

孔仲達曰。乾之老陽一爻有三十六策。六爻凡有二百一十六策。坤之老陰一爻有二十四策。六爻故一百四十有四策。合乾坤兩策。有三百有六十。當期之數。三百六十日。舉其大略。不數五日四分日之一也。二篇之爻。總有三百八十四爻。陰陽各半。陽爻百九十二爻。三。十六。總有六千九百一十二。陰爻亦一百九十二爻。

二十四。總有四千六百八。陰陽總合萬有一千五百二十。當萬物之數也。策謂著。○朱漢上曰。萬有一千五百二十。當萬物之數。此變爻也。老陽老陰之策也。以不變者論之。少陽之策二十有八。凡一百九十二爻。為五千三百七十六策。少陰之策三十有二。凡一百九十二爻。為六千一百四十四策。合之亦萬有一千五百二十。當期之日。變者以不變為基。不變者以變為用。

是故四營而成易。十有八變而成卦。八卦而小成。引而伸之。觸類而長之。天下之能事畢矣。

孔仲達曰。三變既畢。乃成一爻。六爻則十有八變。乃始



成卦也。八卦而小成者，象天地雷風日月山澤於大象略盡。是易道小成。引而伸之，謂引長八卦而伸盡之，謂引之為六十四卦也。○本義引伸觸類，謂已成六爻而觀其爻之變與不變，以為動靜。則一卦可變而為六十四卦，以定吉凶。凡四千九十六卦。○王童溪曰：營求也。用著之法，以四而揲之，成易之數，以四而求之，故老陽數九，四而求之，則其策三十有六；少陽數七，四而求之，則其策二十有八；少陰數八，四而求之，其策三十有二；老陰數六，四而求之，其策二十有四。陰陽老少，易之本也。故曰：四營成易。○俞石澗曰：正義云：四度經營著策。

成易之一變，先儒祖其說，以分二掛一揲四歸奇為四營，非也。歸奇於扚者，再分二掛一揲四，則為五營矣。

按引伸句當從孔疏觸類句當從本義。

顯道神德行，是故可與酬酢，可與祐神矣。

韓康伯曰：可以應對萬物之求助，成神化之功也。酬酢猶應對。○張子示人吉凶，其道顯矣。知來藏往，其德行神矣。語著龜之用，受命如響，故可與酬酢。曲盡鬼謀，故可與祐神。此言著龜之德。○本義道因辭顯，行以數神。○項平甫曰：天道雖幽，可闡之以示乎人；人事雖顯，可推之以合乎天。明可以酬酢事物之宜，幽可以贊出鬼。



周易子義集說 卷一  
神之命

子曰知變化之道者其知神之所爲乎

蘓子瞻曰神之所爲不可知。觀變化而知之矣。變化之間神无不在。○張子惟神爲能變化。以其一天下之動也。人能知變化之道。其必知神之所爲也。○本義變化之道。卽上文數法是也。皆非人之所能爲。故夫子歎之。

右第九章

本義此章言天地大衍之數。揲著求卦之法。

易有聖人之道四焉。以言者尙其辭。以動者尙其變。以制器者尙其象。以下筮者尙其占。

項平甫曰四者雖云辭占象變。而下文所論則皆占也。君子將有爲。節言所占之事也。參伍以變。節言占之法也。易无思也。節言占之理也。○張南軒曰易者无形之聖人。而聖人有形之易。故易乃聖人之道。而聖人乃盡易之道者也。故指易以爲聖人可。指聖人以論易亦可。故曰易有聖人之道四焉。指其所之者易之辭。以言者尙之。則言无不當矣。化而裁之者易之變。以動者尙之。則動无不時矣。象其物宜者易之象。制器者尙之。則可以盡創物之知。極數知來者易之占。卜筮者尙之。則可以窮先知之神。



按繫傳器字如形而下者謂之器形乃謂之器器字所包甚廣不必專指網罟耜之類此制器二字卽下立成器以利天下蓋大經大法无非器也聖人制禮作樂卽制器也要以一成而不可變者則謂之器故尙其象

是以君子將有爲也將有行也問焉而以言其受命也如響无有遠近幽深遂知來物非天下之至精其孰能與於此

孔仲達曰君子將欲有所施爲將欲有所行往占問其吉凶而以言命著著受人命報人吉凶如響之應聲也

○觀象此以著言之象辭占變之用所以行也明炳於幾先故曰至精

參伍以變錯綜其數通其變遂成天地之文極其數遂定天下之象非天下之至變其孰能與於此

虞仲翔曰觀變陰陽始立卦故成天地之文物相雜故曰文數六畫之數六爻之動三極之道故定天下吉凶之象○項平甫曰凡占之法有變有數每爻三揲爲三變每揲有象兩象三象四時象閏象再閏爲五小變此參伍以變也三揲之奇分而計之則得三少三多兩多一少一多兩少之數去三揲之奇以左右手之正策合



而計之則得四九四六四七四八之數。此錯綜其數也。錯謂分而間之。綜謂合而總之。此兩句止論一爻之法。通六爻之變得十有八變。遂成初二三四五上以爲剛柔相雜之文。極六爻之數得七八九六。遂定重單交拆以爲內外兩卦之象。此兩句方論成卦之法。故曰此言占法也。○觀象此以卦爻言之。象辭變占之體所以立也。用周于无窮。故曰至變。

易无思也。无爲也。寂然不動。感而遂通天下之故。非天下之至神。其孰能與於此。

孔仲達曰。故謂事故。言通天下萬事也。○本義此四者

之體所以立而用所以行者也。易指著卦无思无爲言其无心也。寂然者感之體。感通者寂之用。語類寂然感通與窮理盡性。本是說易。不是說人。諸家皆是借來就人上說。○項平甫曰。著之變策之數。爻之文。卦之象。皆寂然不動之物。初不能如人之有思有爲。皆純乎天者也。乃問焉而以言。則受命如響。遂知來物。則感而遂通天下之故。皆同乎人也。此言占理也。○張彥陵曰。上數。遂字已含有神字意。非精變之外。别有神。○觀象此又總著卦爻而言之。機妙于不測。故曰至神。

夫易聖人之所以極深而研幾也。惟深也。故能通天下之



志惟幾也。故能成天下之務。惟神也。故不疾而速。不行而至。子曰：易有聖人之道四焉者。此之謂也。

虞仲翔曰：深謂幽贊神明。无有遠近幽深。遂知來物。故通天下之志。謂著也。務事也。謂易研幾。故成天下之務。謂卦也。寂然不動。感而遂通。故不行而至者也。○韓康伯曰：極未形之理。則曰深。適動微之會。則曰幾。○孔仲達曰：言易道弘大。故聖人用之。所以窮極幽深。而研覆幾微也。无有遠近幽深。是極深也。參伍以變。錯綜其數。是研幾也。○本義：所以極深者。至精也。所以研幾者。至變也。所以開物成務者。神之所爲也。語類：極深是至

深難見底道理。都從易上見得。如幽明之故。死生之說。鬼神之情狀。研幾是研磨出那幾微來。如吉凶悔吝幾微毫釐處。都研出來。○項平甫曰：至精至變。至神易之體也。惟深惟幾。惟神易之用也。物情難盡。惟精於占者。能極遠近幽深之情。而繫其辭。故雖深而无不至也。事變至微。人所易忽。惟明于變者。能推分合錯綜之文。而見其至。故雖微而无不察也。自將有爲。以下專論尙其占一事。猶以四事終之者。占則有辭。變則有象。舉其一。則四事皆在其中矣。○張紫巖曰：精之所燭。來物遂知。天下之志。於此而可通。變之所該。萬象以定。天下之務。



于是乎可成。○吳草廬曰。以辭為占。則可以前知。而開通天下人之心志。以變得象。則可以制作。而完成天下人之事務。

右第十章

觀彖此申釋第二章居則觀象一節之意。

按夫子看一部全易。不出此四者。故設卦章。首述卦爻著數。以明辭占象變之本。至此乃指出四者為聖人之道。夫子贊易之綱領盡于此。

子曰。夫易何為者也。夫易開物成務。冒天下之道。如斯而已者也。是故聖人以通天下之志。以定天下之業。以斷天

下之疑

本義開物成務。謂使人卜筮。以知吉凶。而成事業。冒天下之道。謂卦爻既設。而天下之道皆在其中。物是人。物務是事務。○項平甫曰。此一節先設問答。次以是故發辭。開物知其未然也。成務定其當然也。斷疑即志與事之決也。○龔泉峯曰。通志以開物言。定業以成務言。斷疑以冒天下之道言。惟其冒天下之道。所以能斷天下之疑。

是故著之德圓而神。卦之德方以知。六爻之義易以貢。聖人以此洗心。退藏於密。吉凶與民同患。神以知來。知以藏



往其孰能與於此哉。古之聰明叡知神武而不殺者夫。  
韓康伯曰：圓者運而不窮，方者止而有分。唯變所適，无  
所不周，故曰圓。卦列爻分，各有其體，故曰方。貢告也。六  
爻變易以告人吉凶。○崔氏憬曰：著之數七七四十九  
象陽圓，其爲用變動不定，因之以知來物，是圓而神也。  
卦之數八八六十四象陰方，其爲用爻位有分，因之以  
藏往知事，是方以知也。○龔括蒼曰：神則无方，知則有  
方，无方故常知來來亦无方也，有方故常知往往則有  
方矣。卦者象也，象則示之以定體，爻者變也，變則其義  
不可爲典要。○本義：聖人體具三者之德，而无一塵之

累。无事則其心寂然，有事則神知之用隨感而應，所謂  
无卜筮而知吉凶也。神武不殺，得其理而不假其物之  
謂。語類：此言聖人所以作易之原也。聖人以此洗心  
此字指著卦之德。六爻之義而言。洗心言聖人玩此理  
而默契其妙也。其所以知來者，所謂圓而神也。所以藏  
往者，所謂方以知也。是以明于天之道，以下乃言教民  
卜筮之事。神武不殺，只是譬喻。○王童溪曰：聖人以  
此著卦六爻洗去夫心之累，則是心也。廓然而大公，而  
不窮之用，默存于我，卽所謂寂然不動也。發而爲用，酬  
酢萬變而不窮，憂患在民而聖人以爲已之憂患，故曰



吉凶與民同患。即所謂感而遂通也。神著之德。吉凶隱于未形。聖人神以知來。則神在聖人而不專在著矣。知卦之德。吉凶顯于既者。聖人知以藏往。則知在聖人而不專在卦矣。謂之聰明睿知。謂之神武不殺。所謂著卦之神。知咸在聖人也。○項平甫曰。著開于无卦之先。所以為神。卦定于有象之後。所以為知。○鄭合沙曰。圓者運而不窮。可以逆知來物。方者其體有定。可以識於既往。○俞石澗曰。或云藏當作識。蓋因上文退藏之藏。遂訛為藏。愚謂藏與識相似。識誤為藏。恐或然也。○何元子曰。吉凶之幾。將至而未至者。曰來。吉凶之理。見在而

可知者曰往。

是以明於天之道。而察於民之故。是與神物以前民用。聖人以此齋戒。以神明其德夫。

本義神物謂著龜。湛然純一之謂齋。肅然警惕之謂戒。明天道故知神物之可與。察民故知其用之不可不有。以開其先。語類此言作易之事也。著龜靈物也。聖人亦必神明其德者。齋戒便靈。不齋戒則不靈也。○王童溪曰。福善禍淫者。天之道。聖人明其所必然。為善得福。為惡得禍者。民之故。聖人察其所由致。聖人以此齋戒。以神明乎神物之德。使斯民亦皆致敬。咸知其德。



之爲神明而信其所告也。此之謂與。前言著之德圓而神則神物固有是德也。不齋戒以神明之。何以前民用乎。○張南軒曰。著龜天能生之而不能與之。惟聖人用其四十九而幽贊於神明者。所以與其著也。鑽之七十二而置之前者。所以與其龜也。○項平甫曰。此第二節言始立著筮之人。自此以下遂言畫爻布卦之法。○胡雲峯曰。上文謂著卦爻之理。不假於物而皆具于聖人之心。此則謂著卦爻之用。不能不假于物而亦不外乎聖人之心。○俞石澗曰。其德謂著之德。神明謂神而明之存乎聖人。占者能以敬心求著。則受命如響。无有不

應。○陸聚縵曰。古之聰明睿知神武而不殺者。先儒均無所指。惟項平菴指爲伏羲而雙湖繼之。然其說未允。伏羲之世。民風朴儉。豈能盡知揲著。史記云。黃帝迎日推策。順天地之紀。幽明之占。存亡之難。旁羅日月星辰。水波土石金玉。世史類編云。帝命大撓作甲子。容成作蓋天。隸首作筭數。則歷法興而著數亦由此起。下繫傳云。黃帝堯舜氏作通。其變使民不倦。神而化之。使民宜之。豈非教民揲著之一徵乎。况五兵之制亦創自軒皇。則神武而不殺者。舍黃帝其誰屬。按此可備一說是故闔戶謂之坤。闢戶謂之乾。一闔一闢謂之變。往來不



窮謂之通。見乃謂之象。形乃謂之器。制而用之謂之法。利  
用出入。民咸用之。謂之神。

朱子或問。問闔戶一段。只是此一物。以其闔謂之坤。以  
其闢謂之乾。以其闔闢謂之變。以其不窮謂之通。曰是  
如此。○郭白雲曰。繫辭論變通。最爲易之要道。其義微  
而難知也。因其微而難知。故以戶言之。蓋聖人舉近人  
而易曉者。以見乾坤變通。以至制法盡神之妙。舉一戶  
之義。足以兼明之。坤陰物。故有闔戶象。乾陽物。故有闢  
戶象。既能闔復能闢。所謂變也。朝闢暮闔。往來不窮。所  
謂通也。通者。通其變也。至于戶之可見。則曰象。其有形

則曰器。制而用此者。則曰法也。利于出入之用。而天下  
之民。无不用之。又其所以爲神也。○來矣鮮曰。卽一戶  
而易之理。已在目前矣。○觀象闔闢變通見象形器是  
天道也。制用之法。咸用之神。是民故也。

是故易有太極。是生兩儀。兩儀生四象。四象生八卦。八卦  
定吉凶。吉凶生大業。

馬季長云。易有太極。謂北辰居位不動。其餘四十九。轉  
運而用也。○崔氏憬曰。大衍五十。有一不用。太極也。不  
變者也。○蘓子瞻曰。易有太極。是生兩儀。分而爲二。以  
象兩則。其一不用。太極之象也。○郭白雲曰。四象者九



八七六陰陽老少之象。此與大衍序同。○李克恭云易變也。然必有不變者而變者以生。說文極中也。屋極謂之中。梁上脊標有太極之一。乃生兩儀。儀匹也。一陰一陽相匹也。天地兩儀也。故曰分而爲二。以象兩。无太極。則五十策兩分之。或皆奇。或皆耦。无奇耦兩儀也。兩儀生。乃可掛一而四。揲之以得七八九六之四象。是兩儀生四象也。四象生則九變而成內卦。十有八變而成外卦。是四象生八卦也。八卦則六十四卦具矣。有八卦而吉凶可定。趨吉避凶而大業以生矣。

按此節承上文言著卦之德。陰陽之變。故以揲著成。

卦之義。總束上文。太極句自韓孔以老氏无字一字解之。邵子以爲无爲之本。宋儒以爲極至之理。而太極生兩儀。則以爲有理而後生氣。無敢爲異說者。然愚體玩數十年。覺太極二字說來終近乎渺。且於懸空太極之下。著一生字。尤未慊于心。馬氏以不動之一爲太極。崔氏蘓氏宗之。蓋其時太極圖之說未出也。而生字之義。克恭李氏洗發切實。擷撲不破。此章專言著筮。不應于著數之外。無端又添一義。况夫子言易有太極。明明主易而言。非謂天地萬物之先有此太極也。兩儀亦主易卦之陰陽言。非泛指天地間。



之陰陽也。故周子圖說可別作一書讀。不必以此牽合。

是故法象莫大乎天地。變通莫大乎四時。縣象著明莫大乎日月。崇高莫大乎富貴。備物致用立成器以爲天下利。莫大乎聖人。探賾索隱。鈎深致遠。以定天下之吉凶。成天下之亹亹者。莫大乎蓍龜。

本義富貴謂有天下。履帝位立下疑有闕文。亹亹猶勉。勉疑則怠。決故勉。○胡雲峯曰。此六者之功用皆大。聖人欲借彼之大以形容蓍龜功用之大。故以是終焉。是故天生神物。聖人則之。天地變化。聖人效之。天垂象見

吉凶。聖人象之。河出圖。洛出書。聖人則之。

程子孔子感麟而作春秋。然麟不出。春秋豈不作。大抵須有發端處。如畫八卦。因見河圖洛書。果無河圖洛書。八卦亦須作。○張子造化所成。无一物相肖者。以是知萬物雖多。其實无一物。无陰陽者。以是天地變化二端而已。○胡安定曰。諸儒謂河圖洛書出見於世。伏羲因得之而畫八卦。案下繫辭曰。古者庖羲氏之王天下也。仰則觀象于天。俯則觀法于地。觀文與宜。又近取諸身。遠取諸物。於是始畫八卦。此八卦自是伏羲觀天地取諸物而畫八卦也。所謂則之者。則其時以行其事耳。鄭



孔皆失之矣。○張南軒曰：天欲雨，山川必先雲氣。况易之興也，豈无先至之祥乎？是以聖人終之以河出圖，洛出書，而又則之者，度其時以卜其道之將興於世也。大抵通于天者，河也；有龍馬負圖而出，此聖人之德上配於天，而天降其祥也；中于地者，洛也；有神龜載書而出，此聖人之德下及于地，而地呈其瑞也。而世儒之說，乃謂伏羲得河圖，洛書以作八卦，鄭康成溺於緯書，乃云河圖有九篇，洛書有二篇，而孔安國又以河圖爲八卦，洛書爲九疇，此皆蕪穢聖經者矣。○項平甫曰：天地變化，卽四時也。天垂象，卽日月也。姚小彭氏曰：今所傳戴

九履一之圖，乃易乾鑿度九宮之法，自有易以來，未有以此爲河圖者。至劉牧以此爲河圖，以生數成數爲洛書，未足深據也。又關子明洞極經亦言河圖洛書，而兩易之按唐李鼎祚集解，盡備諸儒，獨无關氏。至本朝阮逸僞爲之，亦不足爲證矣。○俞石澗曰：暑往則寒來，寒往則暑來，是謂變化。聖人效之，如卦爻之動靜，日月往來，有盈昃薄蝕，循其度則吉，失其度則凶。聖人作易，以示人吉凶，蓋象此而已。伏羲之時，未有文字，如因河圖洛書之文，而畫卦，故曰河出圖，洛出書。聖人則之，非圖書有天生之數，而聖人就取之也。顧命天球，河圖在東。



序天球玉也。則河圖亦玉之有文者。爾琨瑜產玉河源。出崑崙故河亦有玉。洛水至今有白石。洛書蓋白石而有文者。不知河圖洛書之有數。安國之徒曷從而知之。河圖數十。洛書數九。又果何所據耶。蓋皆出于緯書也。東坡言緯書所言之數。非易數也。

易有四象所以示也。繫辭焉所以告也。定之以吉凶所以斷也。

本義四象謂陰陽老少。示謂示人以所值之卦爻。

按四象橫渠謂吉凶變化進退剛柔之四象。則與上文不相屬。與定之句亦複。當從朱子。

右第十一章

本義此章專言卜筮。

易曰自天祐之吉无不利。子曰祐者助也。天之所助者順也。人之所助者信也。履信思乎順。又以尚賢也。是以自天祐之吉无不利也。

朱漢上曰天之所助者順理也。人之所助者信相與也。六五履信思乎順。又自下而尚賢。是以自天祐之吉无不利。言此者明獲天人之祐。然後吉无不利。○俞石澗曰此大有上九爻辭。孔子發明言外之意也。爻但言天。此兼言人。蓋天人一理也。



右一節

按此節朱子云在此无屬或是錯簡至吳氏熊氏以此節與釋咸困諸節爲文言錯簡斯爲至當茲本姑仍舊位置於前後文義自無容強爲之說

子曰書不盡言言不盡意然則聖人之意其不可見乎子曰聖人立象以盡意設卦以盡情僞繫辭焉以盡其言變而通之以盡利鼓之舞之以盡神

崔氏憬曰言伏羲仰觀俯察而立八卦之象以盡其意設卦謂因而重之爲六十四卦情僞盡在其中矣作卦爻之辭以繫伏羲立卦之象象既盡意故辭亦盡言也

○蕪子瞻曰辭約而義廣故能盡其言○項平甫曰立一奇一耦二奇二耦三奇三耦之象所以擬健順動入陷麗止說之意也設六十四卦所以具憂樂求與見伏輕重久速聚散之情也繫之以象辭爻辭所以闡吉凶悔吝元亨利貞之言也此三盡者作易者之事也用易者觀其變而玩其占以處事變而行其會通則足以盡趨時成務之利而見于事功觀其象而玩其辭得之于心體之于身如鼓之動而舞之赴心術血氣與之俱成則足以盡陰陽不測之神而成之于德行此二盡者用易者之事也



乾坤其易之縕耶。乾坤成列而易立乎其中矣。乾坤毀則无以見易。易不可見則乾坤或幾乎息矣。

本義。縕所包蓄者猶衣之着也。易之所有陰陽而已。凡陽皆乾。凡陰皆坤。畫卦定位則二者成列而易之體立矣。乾坤毀謂卦畫不立。乾坤息謂變化不行。語錄易之言乾坤者多以卦言。乾坤成列兩畫是列八卦亦是列。成列後其變易方立乎其中。若只是一陰一陽則未有變易在。易不可見則乾坤或幾乎息。只是說揲著求卦。○吳草廬曰。有陽儀陰儀則一易而成四象。再易而成八卦。毀謂不先列兩儀之體。无此體則无以見其相。

易之用不可見則其一定之體殆若无所用。故曰幾乎息。○俞石澗曰。縕之義與論語縕袍之縕同。衣中之絮也。乾坤其易之縕謂乾坤縕于易六十四卦之中。非謂易縕於乾坤兩卦之中也。易之所縕奇耦是也。下篇云剛柔者立本者也。本即縕之謂也。○陸聚綏曰。乾坤者卦象之陳列。易者著數之交易。變易也。无卦象則何所據以揲著。无著數則卦象亦窮于無用。

按此節諸儒有以乾坤為天地易為造化者。細玩本文成列二字自當主卦畫言。若天地則可云定位。不可云成列矣。朱子之說為至當。愚且謂乾坤成列而



易立乎其中。卽乾坤二卦。旣成而一索。再索。三索。以生六子。變易之道。盡從乾坤二卦而出。凡六子之陰陽。皆乾坤也。伏羲畫卦之始如此。

是故形而上者謂之道。形而下者謂之器。化而裁之謂之變。推而行之謂之通。舉而措之天下之民。謂之事業。

程子器亦道道亦器也。○張子一陰一陽不可以形器拘。故謂之道。乾坤成列而下皆易之器。乾坤交變因約裁其變而別之。故謂之變。推而行之其變盡利而不遺。可謂通矣。舉盡利之道而錯諸天下之民以行其典禮。易之事業也。○王童溪曰。道外无器。器外无道。其本一也。

故形而上者與形而下者皆謂之形。化而裁之則是器。有所指別而名體各異。故謂之變。推而行之則是變無所凝滯而運用不窮。故謂之通。舉是變通之用而措之天下之民。故謂之事業。○張南軒曰。以天地論之。陰陽者形而上者也。至于穹窿磅礴者。乃形而下者歟。形而上者之道。託於器而後行。形而下者之器。得其道而无弊。○項平甫曰。乾本健也。初爻化則爲入。中爻化則爲麗。末爻化則爲說。坤本順也。初爻化則爲動。中爻化則爲陷。末爻化則爲止。凡六十四卦之象。皆示人以化而裁之也。此謂之變。當其變也。順而推之則通。違而執之。



則窮。故乾之災變而无首則吉。坤之傷變而承貞則利。訟之九四。渝則成。渙而吉。豫之上六。渝則成。晉而无咎。凡三百八十四爻之辭。皆教人以推而行之矣。故謂之通。利用出入。民咸用之。此舉而措之天下之民。謂之事業也。此五謂者。以演說變通盡利之意也。○來矣。鮮曰。通者達也。如乾卦當潛而行。潛之事則通行。見之事則不通矣。當見而行。見之事則通行。潛之事則不通矣。○孫夏峯曰。化裁以下。包得寬。非專於易。但作易是統宗之理。姑就此發之。方得分曉。

是故夫象聖人有以見天下之賾而擬諸其形容象其物

宜。是故謂之象。聖人有以見天下之動而觀其會通以行其典禮。繫辭焉以斷其吉凶。是故謂之爻。

孔仲達曰。下文極天下之賾者。存乎卦。鼓天下之動者。存乎辭。爲此故更引其文也。

極天下之賾者。存乎卦。鼓天下之動者。存乎辭。化而裁之。存乎變。推而行之。存乎通。神而明之。存乎其人。默而成之。不言而信。存乎德行。

楊龜山曰。象之與卦。爻之與辭。皆載在方冊。化而裁之。不失其中。必存乎能通其變者乎。推而行之。无有紀極。必存乎能變而通者乎。神而明之。傳之于心者。存乎其



人默而成之。悟之於理者。不言而信。存乎德行。○本義  
卦卽象也。辭卽爻也。卦爻所以變通者。在人人之所以  
能神而明之者。在德。語錄自形而上者。謂之道。至于  
變通事業。是自至約處說入。至粗處。自極天下之蹟者  
至神而明之。又自至粗說入。至約處。○郭白雲曰。象爻  
卦辭。易之書也。化裁推行。神明默成。皆聖人用易也。神  
而藏用。明而顯行。存乎其人也。○項平甫曰。實德存于  
身。則不言而體已備。卽易之无思无爲。寂然不動也。實  
行信于人。則不言而化已孚。卽易之不疾而速。不行而  
至也。分而言之。默與不言爲神。成之與信爲明德。爲神。

行爲明。故曰神而明之。合而言之。陰陽不測。皆謂之神  
可也。然神在德行。不在虛无。則皆謂之明。亦可也。此六  
存者。演說鼓舞。盡神之意也。○邱行可曰。上文五謂者  
聖人作易之用。此六存者。則聖人之用夫易也。前言變  
通而歸之事業。推易道於民也。此言變通而歸之德行。  
存易道於已也。

右第十二章

楊誠齋曰。此章言聖人作易之意。其散在六十四卦之  
爻。其聚在乾坤之二卦。聖人用易之道。其散在天下之  
事業。其聚在一身之德行也。易有三。一曰天易。二曰



竹易三曰人易天尊地卑乾坤定矣天易也書不盡言  
言不盡意竹易也存乎其人存乎德行人易也○程氏  
敬承曰上繫末章歸重德行下繫末章亦首揭德行即  
所謂乾坤易簡者乎



