

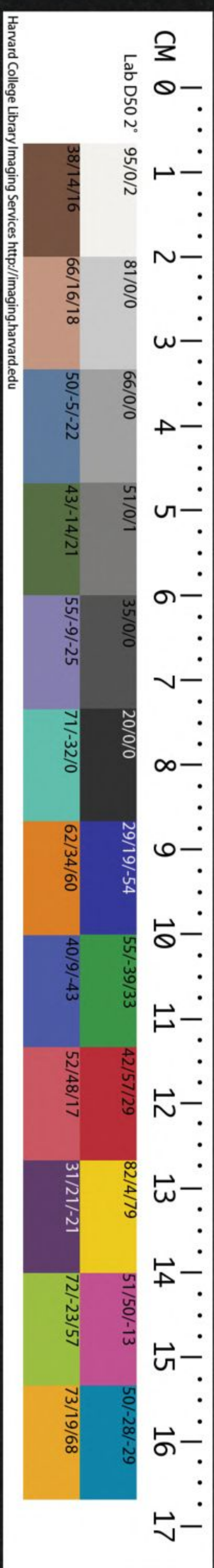
73

七十三

HARVARD COLLEGE LIBRARY
FROM THE
HARVARD-YENCHING
INSTITUTE

OCT 1 1928

T Ch L 3030.4418
48



9/6



廣興縣 廣興縣 廣興縣 省

太康初置 屬安成郡 陳永定二 年以廣興 六洞置安 樂郡

和顯慶二 年改置屬 吉州

永寧縣

廬陵縣地永新縣地

永寧縣

至順初置 屬吉安路

盩厔縣

大清一統志卷之一百九十八

吉安府

在布政使司南五百二十里東西距五百里 南北距三百九十里東至撫州府樂安縣界

二百里西至湖廣長沙府攸縣界三百里南至贛 州府贛縣界二百八十里北至臨江府新喻縣界 一百十里東南至贛州府寧都縣界三百里西南 至湖廣郴州桂東縣界三百七十里東北至臨江 府峽江縣界三百七十里西北至袁州府治二 百七十里自府治至京師五千三百七十里

分野天文斗分野星紀之次

建置沿革禹貢揚州之域春秋屬吳戰國屬楚秦屬

九江郡漢屬豫章郡 西境為長 沙郡地 後漢興平元年孫

策始分立廬陵郡三國吳寶鼎二年又分置安成

郡晉以後因之

晉初以廬陵郡屬揚州安成郡屬荊州元康初俱屬江州

隋平

陳郡廢改置吉州大業初復曰廬陵郡唐仍曰吉

州天寶初復為廬陵乾元初仍曰吉州屬江南西

道五代屬南唐宋亦曰吉州廬陵郡隸江南西路

元至元十四年升吉州路元貞元年改吉安路隸

江西行省明洪武元年改曰吉安府屬江西布政

使司

本朝因之領縣九

廬陵縣

附郭東西距九十五里南北距一百六十五里東至吉水縣界十五里西至安福縣

界八十里南至泰和縣界五十五里北至臨江府新喻縣界一百十里東南至贛州府興國縣界一百五十里西南至泰和縣界四十里東北至吉水縣界十里西北至安福縣界八十里漢置廬陵縣屬豫章郡後漢末孫策改置高昌縣為廬陵郡治晉移郡治石陽縣以高昌屬焉宋齊因之梁省高昌入石陽隋改石陽曰廬陵唐永淳元年始移還故廬陵縣為吉州治宋因之元為吉安路治明為吉安府治

泰和縣

在府南少西八十里東西距二百四十里南北距一百五十里

東至贛州府興國縣界一百二十里西至龍泉縣界一百二十里南至萬安縣界五十里北至廬陵縣界百餘里東南至萬安縣界四十里西南至萬安縣界四十里東北至廬陵縣界四十里西北至永新縣治二百里漢廬陵縣地三國吳析置西昌縣屬廬陵郡晉以後因之隋開皇十一年改曰泰和縣仍屬廬陵郡唐武德五年於縣置南平州八年州廢仍屬吉州曰泰和縣宋因之元元貞初升

為泰和州。明初復曰泰和。縣屬吉安府。本朝因之。**吉水縣** 在府東北四十里。南距二百二十里。東至永豐縣界五十里。西至

廬陵縣界三十里。南至廬陵縣界一百里。北至臨

江府峽江縣界一百里。東南至永豐縣治九十里。

里。西北至安福新喻二縣界一百十里。漢新淦廬

陵二縣地。後漢永元八年。析置石陽縣。仍屬豫章

郡。三國吳又析置吉陽縣。與石陽俱屬廬陵郡。隋

併二縣入廬陵。南唐保大八年。析廬陵置吉水縣。屬吉州。宋因之。元升為州。明復

為縣。屬吉安府。本朝因之。**永豐縣** 在府東一

百三十里。東西距一百十里。南北距二百九十里。東至撫州

府樂安縣界七十里。西至吉水縣界四十里。南至

贛州府興國縣界二百四十里。北至臨江府新淦

縣界五十里。東南至贛州府寧都縣治二百八十

里。西南至興國縣治二百二十里。東北至樂安縣

治一百八十里。西北至吉水縣治九十里。漢廬陵

縣地。三國吳析置陽城縣。屬廬陵郡。晉太康元年

改為陽豐。隋併入廬陵縣。南唐為吉水縣地。宋至

和元年。割吉水之五鄉。置永豐縣。屬吉州。本朝因之。**安福縣**

元屬吉安路。明屬吉安府。本朝因之。在府西少北一百二十里。東西距二百二十里。南

北距一百四十里。東至廬陵縣界四十里。西至湖

廣長沙府攸縣界一百八十里。南至永新縣界九

在府西南二百五十里東西距一百六十里南北距一百六十里東至萬安縣界五十里西至湖廣郴州桂東縣界一百十里南至南安府南康縣界四十里北至永新縣界一百二十里東南至贛州府贛縣治二百九十里西南至南安府上猶縣治一百七十里東北至泰和縣治一百八十里西北至永寧縣界一百里漢廬陵縣地晉為遂興縣地隋唐為泰和縣地五代時楊吳析立龍泉場南唐升為縣屬吉州宋宣和三年改曰泉江紹興初復曰龍泉元屬吉安路明屬吉安府 本朝因之

萬安縣 在府南一百八十里東西距一百十里南北距一百七十里東至贛州府興國縣界八十里西至龍泉縣界三十里南至贛州府贛縣界一百里北至泰和縣界七十里東南至興國縣治一百十里西南至南安府南康縣治二百八十里東北至泰和縣界八十里西北至泰和縣界一百二十里漢廬陵縣地三國吳置新興縣屬廬陵郡晉改曰遂興隋省入泰和縣南唐置萬安鎮分

屬龍泉縣宋熙寧四年升為縣屬吉州 本朝因之

永新縣 在元屬吉安路明屬吉安府 本朝因之

西南二百二十里東西距一百六十里南北距一百四十里東至廬陵縣界八十里西至湖廣長沙府茶陵州界八十里南至龍泉縣界八十里北至安福縣界六十里東南至泰和縣治二百里西南至永寧縣界六十里東北至安福縣治一百五十里西北至湖廣長沙府攸縣界一百三十里漢廬陵縣地三國吳寶鼎二年析置永新縣屬安成郡晉以後因之隋省入泰和縣唐武德五年復置永新縣屬南平州八年復入泰和顯慶二年復分置縣屬吉州宋因之元元貞初升為永新州明復為縣屬吉安府

永寧縣 在府西南二百八十里東西距八十里南北距四十里東至永新縣界五十里西至湖廣長沙府茶陵州界三十里南至龍泉縣界六十里北至永新縣界十里東南至龍泉縣治一百里西南至湖廣衡州府鄱縣界三十五里東北至永新縣治一百里西北

至茶陵州治二百里。漢廬陵縣地。三國吳以後為永新縣地。隋為泰和縣地。唐宋復為永新縣地。元至順初析置永寧縣屬吉安。路明屬吉安府。本朝因之。

形勢 駢山帶江扼嶺之衝唐皇甫湜廬陵縣丞廳壁記 咽喉荆廣

唇齒淮浙宋劉彥登譙樓記 南接贛江北竟淦水西控臨

川長沙環地幾二千里宋劉弇送吉州太守序 螺山北拱神

岡南峙青原龍驤於左瑞華虎伏於右山環水外

水環郭外古稱富州大郡舊志

風俗 人龐淳多壽考隋地理志 自江而南吉為富州民朋

吏嚚分土艱政唐皇甫湜廳壁記 衣冠所萃藝文儒術為

盛雖閭閻力役吟咏不輟唐杜佑通典 士以通經學古

為先救時行道為賢犯顏敢諫為忠故家世冑數

十世名義相續郡志

城池 吉安府城周九里有奇門五東憑大江西南北三面濬濠深一丈五尺明初因舊址

改築成化中增築本朝康熙四年重修又有泰子城在城內西南隅府治居其中周二里門三

和縣城周四里門七濠廣三丈五尺唐乾元間土築明正德二年改築嘉靖三十五年發磚

萬歷五年濬濠周六里有奇門五南唐保大八年始築明正德間發石本朝

康熙三年增修永豐縣城宋紹興七年始土築明宏治初改築為門四嘉靖三年增築為

門六四十二年改拓安福縣城周五里有奇門四濠深一丈五尺晉

永康中土築明洪武七年因舊址增修
本朝康熙三年十年俱重修
龍泉縣城 宋元豐

道二年始土築淳祐二年發築
明洪武七年增築周五里門四
萬安縣城 宋元豐
初始築

元至正間因舊址重築明正德五年甃石周七百
四十丈門六西漢江東南北為濠
本朝屢修

永新縣城 唐顯慶三年築周不及一里宋嘉熙元
年發築周五里有奇門四東南瞰溪西

北鑿濠長四百八十丈
有奇明洪武二年重修
永寧縣城 周二里有奇門
四東距小欄南

阻鄭溪北倚七溪嶺元至正十二年徐壽輝將周
安始土築明正德十年加磚石濬濠
本朝屢修

學校 吉安府學

在府治東南舊在西南宋慶歷四年
建宣和間徙此明洪武嘉靖間重修

本朝順治康熙
廬陵縣學 在縣東仁壽山舊在縣治東
南宋慶歷四年建明隆慶五

年改建今所
本朝
泰和縣學 在縣治東宋咸平
順治康熙間俱重修
中建元明屢修

本朝順治康熙
中屢經修葺
吉水縣學 在縣治東北宋天聖四年
建
本朝康熙中頻修

永豐縣學 在縣治西南宋至和中建明洪武初改
建今所後燬
本朝順治七年重建十

六年
重修
安福縣學 在縣治西舊在縣治東南宋元豐
四年建紹興十二年移今所明洪

武初重建後燬
本朝順
龍泉縣學 在縣城東南
治初重建康熙中屢修
舊在南門外

宋紹興中建元至元間徙今所明洪武初重建後
燬
本朝順治十二年重建康熙十三年二十二

年俱
重修
萬安縣學 在縣治東北舊在南門外宋熙寧
中建慶元五年遷此元末燬明洪

武初重建後燬
本朝康熙三年
永新縣學 在縣
重建二十六年五十二年俱重修
治西

南舊在縣治東宋慶歷四年建明嘉靖三十一年
災改建今所後燬
本朝順治十六年重建康熙

時屢
修
永寧縣學 在縣治西明洪武五年建後燬
本朝順治八年重建康熙間屢修

白鷺洲書院

在府城東白鷺洲上宋淳熙間知吉州江萬里嘗延歐陽守道以教俊秀

置田租八百石有奇理宗賜御書扁額元設山長一員於此

依仁書院

在府城內榻水

橋明李邦華講學之所黃道周侯峒曾皆有題額

明學書院

在廬陵縣儒林鄉明建祀

文天祥胡銓周必大顏端明羅韜五君子鄒元標記

匡山書院

在泰和縣東匡山下南唐

羅韜講學處

龍洲書院

在泰和縣南贛江上宋嘉泰間建周必大謝枋得俱有記

文

溪書院

在泰和縣治西宋里人曾季禮講學處

清節書院

在泰和縣治北宋蕭

楚以春秋教學者卒諡清節其宗人卽其地祀之歐陽元記

龍城書院

在吉水縣七都

宋曾三異建三異嘗請業朱子論易卦著筮之義

仁文書院

在吉水縣東門外明徐學

聚爲吉水令時建祀鄒元標

江陽書院

在吉水縣五都明建祀羅洪先

武城書

院在永豐縣西遷鶯鄉元學士曾德裕建吳澄記

陽豐書院

在永豐縣治西元進士陳

應求與弟起原建吳澄記

一峯書院

在永豐縣學西明宏治間建祀羅倫

六一書

院在永豐縣西明嘉靖間知縣張言建祀宋歐陽修

復古書院

在安福縣南門外明

嘉靖間知縣程文德建

復真書院

在安福縣南五十里明嘉靖間邑南士民協建

復

禮書院在安福縣治西明隆慶間邑西士民協建

龍溪書院

在萬安縣治西宋周

惇願爲度司理嘗借二程來游此邑人建書院祀之

昂溪書院

在萬安縣昂溪里宋儒段

奎齋講學處文天祥記

崇正書院

在永新縣鳳尾湖明尙書尹臺建

戶口

原額人丁二十九萬八千二百一十六又滋生人丁二千九百五十三

田賦

田地山塘四萬九千二百八頃七十九畝二分九釐零額徵地丁銀二十九萬八千五百二十

六兩三錢三分零米一十六萬二千八百二十七石五斗六升七合零吉安所屯田在廬陵龍泉二縣共一百七頃九十三畝六分八釐零額徵地丁銀一千一百三十七兩三錢二分五釐零安福所屯田在安福縣共九十二頃五十九畝一分四釐零額徵銀一千三百七十四兩九錢二分四釐零永新所屯田在永新縣共一百二十頃一十二畝七分六釐零額徵地丁銀一千三百六十六兩二錢四分八釐零龍泉所屯田在龍泉縣共一十七頃七十畝額徵地丁銀一百五十二兩三錢一分五釐零



青原山

在廬陵縣東南十五里山勢紆盤外望蔽虧旁有一徑縈澗而入中有駱駝峯

鷓鴣嶺勢甚喬聳

文山

在廬陵縣東南十五里宋文天祥取以為號

東門山

在廬

陵縣東南一百里宋景定間鄒鳳聚眾保此樹柵駕梁以拒蒙古兵鄉人依以免患

東山

在廬

陵縣南其西南有車駕嶺相傳唐中宗嘗遊此下多萍池春夏泛浸如湖

神岡山

在廬陵縣

南十里舊名翠峯高三百丈迴環數千步與螺子山對峙贛江流其下蒼翠相映

金鳳山

在廬陵縣南二十里形似鳳翅東西映帶蒼翠迎人

娑羅山

在廬陵縣南三十五里又名拜

相山上有龍窩涯清泉旁沸北望華蓋嶺南挹香爐峯勝槩蜿蜒為郡邑大觀

薌城山

在廬

陵縣南四十里周圍一百里接永豐吉水界亦號三縣山中一峯尤奇秀胡氏世居其下宋建炎三年金兵至廬陵胡銓自薌城團結丁壯入城固守既而事定復還薌城薌亦作香

武華山

在廬陵縣西南五十餘里一名了髻山雙峯峻絕高入雲漢其西羣峯森列環繞如城前有香爐峯峯頂平曠可容千人山徑險隘

仁山

在廬陵縣西二里梁紀天

宋元間鄉人常保此曰楓子寨監五年高昌之仁山獲銅劍二即此又有仁山在吉水縣東北三十里故石陽縣側以山形似仁字

而名天華山

在廬陵縣西六里一名鳳山甚高秀為郡治主山

龍須山

在廬陵縣

西四十里峯巒萃律絕頂有泉常流不竭唐代宗時土人龍須施地築菴因名

王城山

在廬

陵縣西七十里山峻極而上平曠泉石甚勝宋元時鄉人嘗避亂於此

瑞華山

在廬陵縣

北五里俯瞰大江相接者為真君山上祀許旌陽因名西南為雲騰嶺蜿蜒若龍屏障長岡之外

螺山

在廬陵縣北十里南臨贛江委宛如螺俗呼螺子山

王山

在泰和縣東寰宇記在縣

東八十三里周迴三百里峯巒秀異昔王子喬嘗控鶴於此故名縣志唐貞觀初有匡智者修煉山中故又

高湖山

在泰和縣東南六十里峻絕奇聳名匡山頂有磐石其平如砥非緣石捫蘿

不可三顧山

在泰和縣南五十里正當縣治三峯秀特如相顧狀下有洗馬池相傳為

郭子儀遺跡南齊書高逸傳始興人盧度隱三顧山鳥獸隨之

金華山

在泰和縣西十五里

脈自武山來蜿蜒高聳又西有觀山泉流石間冬夏不竭

武山

在泰和縣西三十里周圍六十

里縣之主山也秀一峯最高曰武婆岡其餘巖洞泉石類皆奇勝

潮山

在泰和縣西五十里

山巔常有聲若潮巒巒巖洞勝槩不一

傳擔山

在泰和縣西北五十里峻險阨仄攀援轉

寘而後可度西南有石筍峯尤峭拔下有九龍潭及玉溪泉泉凡四十八竅至巖前復合為一

禾

山在泰和縣西北五十里石高峻禾灘二水出焉

三華山

在泰和縣北迴環如螺又

玉華山在縣西北狀如屏帳山頂有池數畝冬夏不竭

蟠龍山

在泰和縣北三十三里山

勢宛轉若蟠龍然

甘露山

在吉水縣東二里舊名虎邱山宋紹興初甘露降其上改名

鳳山

在吉水縣東五里山半有鳳凰巖瀑布自巖而下達於文江

東山

在吉水縣東二

十里綿亘二百餘里上有田可耕茶藥可採山之陽有瀑布懸流凡數百丈其中有中華山於羣山

中一峯秀出 **天獄山** 在吉水縣南五十里一名黃

如懸鐘然 **天獄山** 岡嶺上有平地丈許履之作

鼓觀山 在吉水縣東南九 **東固山** 在吉水縣東南

圍羣山連屬四百餘里獨 **西山** 在吉水縣西南八

此屹然高聳為縣之東鎮 **西山** 十里重岡疊巘其

間一峯獨秀曰望火樓昔寇亂時居民 **朝元山** 在

登此以望烽火下有水東流為朗溪 **朝元山** 吉

水縣西北五十 **崆峒山** 在吉水縣西北

里南溪水經此 **崆峒山** 九十里多洞穴 **鼇山** 在吉

北蜿蜒 **南山** 在吉水縣北六十里山甚聳 **郭山** 在

突兀 **南山** 山阿數石屹立號石人峯 **郭山** 永

豐縣東五十里接樂安縣界棧道崎嶇 **鳳凰山** 在

行七八里地始平坦上有良田數百畝 **鳳凰山** 永

豐縣南一百六十里有瀧岡宋歐 **沙山** 在永豐縣

陽修墓父處也山旁即沙溪市 **沙山** 南一百六

十里峯巒聳秀上多沙石故名相 **蜈蚣山** 在永豐

近日石門山有大石相對如門 **蜈蚣山** 縣南二

百四十里高千餘仞斷 **西華山** 在永豐縣西五

續橫亘接與國縣界 **西華山** 里形如覆鐘 **王**

嶺山 在永豐縣西北三十里西接吉水縣界北接

新淦縣界高四十餘里世傳五代時彭玕屯

兵於此土 **陽山** 在永豐縣

城尚存 **陽山** 西北十里 **巘山** 在永豐縣北十五

廩有石峙 **雞籠山** 在永豐縣東北四十里四面平

立如碑 **雞籠山** 一峯中峙比眾山獨高拔

里山 在永豐縣東北五十里幽險邃僻山多溪澗

及叢箐崎嶇環折界連新淦樂安崇仁峽江

四 **龜陂山** 在永豐縣東北七十里迴伏

縣 **龜陂山** 連亘抵宜黃樂安兩縣界 **蒙岡山** 在

福縣東一里多林木 **罾石山** 在安福縣東十五里

城中望之鬱然森秀 **罾石山** 臨江輪囷特起狀如

魚脊又 **尼山** 在安福縣東延袤百里高挿天表勢

名麟山 **尼山** 若翔龍其下兩石峙立如門中澗數

丈泉流 **南岡山** 在安福縣

其間 **南岡山** 南五里 **天臺山** 在安福縣南二

十里一溪夾路

其間

其間

而八有石磴 **書岡山** 在安福縣南四十里相傳晉陶潛讀書於此下有潭曰陶

潛 **浮岡山** 在安福縣西南二十里石壁光明如龍虎狀 **龍湫** 潭 五色迭相照耀望之如龍虎狀

山 在安福縣西南二十五里有小溪出兩山間藤蘿古木青翠鬱然 **陳山** 在安福縣西南

一百三十里山勢高聳四時蒼翠其連屬並峙者曰會山 **蹲山** 在安福縣西南

永新縣禾山相接亘數百里如獸蹲踞寰宇記在縣南百里顧野王輿地志云上有風窟繚繞百餘

步無草木每有風出飛揚沙塵 **更生山** 在安福縣西南一百五十里舊傳山有豫章樹伐而

更生 **郭山** 在安福縣西四十里有郭東西二水自宜春界來經此注於瀘江又西二十里名曰七

星山瀘水 **西山** 在安福縣西十五里一名交茄山縈迴其下 林壑幽險有溪出兩山之間旁有

龍穴可 **新茨山** 在安福縣西五十里漢豫章太守賈萌伐安成侯張普戰於新茨之

野即 **龜山** 在安福縣西六十里多奇石其下一山此 狀如斧劈兩崖垂下如帷幌惟亭午見

日一名九日巖一名壁峽後 **月山** 在安福縣西一百二十里廣袤百里跨

如 **高峯山** 在安福縣西一百二十里廣袤百里跨月 吉袁二州山徑峭險上有龍潭三所禱

雨必 **武功山** 在安福縣西北一百里與袁州府萍鄉接界連接瀘瀟包蓄九龍根盤八

百餘里峯巒峻拔最高處曰白鶴峯曰雷嶺高踰三十里夜半登頂可觀日出其旁瀑布懸流甚長

又有葛仙峯相傳葛洪修煉於此又見萍鄉縣 **九龍山** 在安福縣西北一百

山志自武功絕頂行十五里為 **瀘瀟山** 在安福縣西北一百

九龍山萬峯環繞林木蒼鬱 二十里跨萍鄉縣界元趙儀可葛仙壇記其山自

萍鄉蜿蜒而來特起二峯曰瀘曰瀟武功當二峯之中二峯之水皆出其麓瀘水東流入彭蠡

瀟水南流入洞庭獨武功之水出於其頂 **鴿湖**

山 在安福縣北六十里上有雁峯白銀山 在龍泉
鶴峯石人峯三渡橋桃花澗諸勝 縣東一

里上有三峯又金山在縣北二山 錢塘山 在龍泉
夾峙上各有塔俗以爲龍之雙角 縣東南

六里山壤沃衍路出南康又玉泉山在縣 五華山
東南十里石罅出泉潔白如玉冬夏不竭 在龍泉

在龍泉縣西南盤亘十餘里特起數百仞正對學 宮
如人執笏拱立中峯之頂五尖並峙如芙蓉

馬山 在龍泉縣西南狀若奔馬其 盤窩山 在龍泉
西一峯懸崖特出如馬頭 縣西南

盤鬱秀麗有龍洞懸崖百尺松 西龍山 在龍泉縣
竹森列溪水環抱爲一邑之勝 西二十里

頂有風穴常出風霜夜 石含山 在龍泉縣西一百
怒號尤甚陰雨則息 五十里延袤數百

里跨永新及湖廣之桂陽茶陵州界一 龍頭山 在
名萬洋山東有小溪卽石溪水之源 萬

安縣東二十里形如几案一名案山上有 蕉原山
仙壇嶺及仙聖羅漢二巖龍溪水出其左 萬

在萬安縣東四十里山形尖峭林木森茂產鐵其 職
相接者曰乾溪山亦高峻有百丈峯峯下有潭又

職原山亦相接綿亘數百 盧源山 在萬安縣東五
里產鐵宋設爐冶久廢 十里諸峯環列

如 西平山 在萬安縣東南八十里亦名西陽山東
屏 抵興國北接泰和巉巖懸峭惟西南平

坦梁口水出焉 朝山 在萬安縣南二十五里臨大
下流入於贛江 江山勢聳秀諸峯環拱若朝

仰之 金牛山 在萬安縣南六十里東瞰 五馬山 在
狀 大江中有石如牛因名 萬

安縣西南八十里五 芙蓉山 在萬安縣西五里山
峯相連狀如五馬 形秀麗超出眾山

韶山 在萬安縣西 東華山 在永新縣城東盤旋拱
北四十里 抱下臨深潭林木森秀

爲近郊 鄒岡山 在永新縣東二十里爲縣水口登
之勝 之可盡江山之勝其麓有仙溪洞

下俯深潭對峙 梅田山 在永新縣東二十五里平
者爲金竹峯 田特起三峯峭立如筆架

下為寶仙聖洞深數百步其陽為玉虛洞寬敞可容千人巨石壁立十數仞上開天門深可一二里右為合壁洞洞門雙闕如合扉 **馬頰山** 在永新縣東四十里於羣山中最為高聳 **義山** 在永新縣東南絕頂三峯次列若有長幼之序故名一名永新山輿地紀勝本名龍頭山唐天寶六載改曰永新新志義山北有雙巽峯西北去縣十五里兩峯並聳南有文筆峯一名丙峯去縣六十里屹立圓銳山上又有蕘湖及屏障

諸峯西交郴廣南控虔吉真巨障也 **熾山** 在永新縣東南六十里南接泰和縣界最為偏阻羣峯矗起勢若火熾因名 **綏原山** 在永新縣里勢連永寧鸞嶺山址可六十里其頂石峯如塔上聳絕崖下瀕重淵其麓為洛陽峽去縣三十里峻絕難行過者以 **拔鐵山** 在永新縣西南百餘里比洛陽之伊闕 周圍百餘里與龍泉縣接界牛吼江出焉 **禾山** 在永新縣西北六十里上東流入泰和縣界 有七十一峯連跨五百里

奇峯纍纍與衡潭相接山巔平表相傳曾產嘉禾故名禾山又以山在兌方一名秋山最高者為赤面峯又有白雲凌霄二峯下為白石室瀑布懸流蕩為一泓深不可測號曰龍溪亦曰龍門下有中山清涼二峽又西二十里曰龍鳳山其狀飛舞又西十里曰大崦山又西曰礮山羣山交匯石壁峻立下有灘十里波濤如雷鳴又湖仙山去縣八十里復山去縣百里俱與禾山相連 **拐湖山** 在永寧縣東南六十里有泉自山腰湧出直瀉山麓匯流成湖 **旗山** 在永寧縣南一里山勢昂

聳如列 **漿山** 在永寧縣西三十里周四十里峯小巒峻峭松林蒼蔚有泉味甘如漿 **小**

玉筍山 在永寧縣西四十五里泉石甚勝以別於新淦之玉筍而名 **迎岡山** 在永寧縣西北五里中 **小江山** 在永寧縣西北三十里有石潭旱可禱雨 **方石嶺** 在廬陵縣南宋景炎二年文天祥自永豐引兵還興國蒙古將李恒追之及於方石

在廬陵縣南宋景炎二年文天祥自永豐引兵還興國蒙古將李恒追之及於方石

在廬陵縣南宋景炎二年文天祥自永豐引兵還興國蒙古將李恒追之及於方石

嶺都統鞏信力戰死之縣志方石嶺在縣南百里連峯前劣騎不得上左翼羅坑諸嶺右有庚山養軍山龍口瀑布雪溪坑諸勝嶺之南有統制石即鞏信死處

里盤旋迴台一名曲山舊傳唐會昌中有廖仙姑隱此

城郭之勝闐川嶺在泰和縣南八十里廣袤三十里

環繞縣後上有應夢閣赴試者預宿其上求夢皆驗

唐時曾運鹽貯嶺上以給居民故名

聳圓穹嶺在吉水縣南八十里與西山對峙又名東山聳拔如卓筆

水縣北九十里有泉自巔出懸流不竭

小巖高五六尺其側有范蕭嶺數峯矗立澗水南流以范蕭二仙名

廖仙嶺

在廬陵縣西南六十

蹲嶺

在廬陵縣西三十里登此可盡

登科嶺

在泰和縣西北五里

鹽倉嶺

在吉水縣東二里其上寬平南

楊梅嶺

在吉水縣東五十里出楊梅相近為金鐘嶺高

白富嶺

在吉

王嶺

在吉水縣北九十里絕頂石壁高數十仞下有

大盤嶺

在永豐縣東七

十里嶺面寬平可耕多種藍又名藍田嶺東接樂安縣界

巨石如獅相近有聖龍堂嶺在永豐縣南七十里嶺上有井深廣數丈亦名龍潭上有古砦

宋建炎中居石空嶺在永豐縣南一百里形如覆斗內空澗可容二三百人

相見嶺在永豐縣南一百四十里二山前後相連其間峯迴路轉約五六十里行人往來常

相見九曲嶺在永豐縣南二百里連亘九曲上有九峯

高數百仞橫亘數十里東抵寧都界南抵興國界上有路通汀州層巒深洞林木陰翳甚險阨

霄嶺在永豐縣東南三百里其並峙者為慵嶺俱高聳阨仄又當要道行旅苦之

在永豐縣西三十里亦名九峯嶺蜿蜒起伏為一十八坳又西十里為白霧嶺西接吉水縣界三峯

聯屬高禪和嶺在永豐縣北五十里高數百丈幾千仞接新淦縣界

羊角嶺

在安

福縣西五十里一名煬岡上有仙壇龍洞洞中秉燭入數十步水深莫測其北為龍雲嶺

在安福縣西六十里寰宇記山有石墨可以種火是為不灰石

十里崎嶇險峻游嶺在安福縣北四十里本名牛行旅艱阻故名

其陰舊有羣牛經此山遂成小徑北走袁州者多由此

迴環峻峭土色皆黃自麓至巔九折而上元季嘗於隘處置關遺址尚存

四十里一名鷲嶺勢插雲霄上多巨石有飛雲洞紫廻二二三里又有集雲峯石人峰仙鶴池諸勝

蓬萊嶺在龍泉縣北五十里上有石笋巖

路通西岡嶺在萬安縣西五十里瞰大江

餘里兩山夾峙險峻如扼吭林木交蔭有泉流縈繞為七溪三十六澗

長嶺

愁猿嶺在安福縣西一百三十

黃土嶺在龍泉縣西南二十五里

我嶺在龍泉縣西南

在萬安縣東南一百里高秀多林木

七溪嶺在永寧縣北十里長二十

在永寧縣東五

文筆峯在廬陵縣東南一百二十

在廬陵縣東

十里雙峯聳翠中有巨石其旁峯巒昂起如鷲項因名

里宋文天祥居其下

名其西為石笋峯高二百丈周十五里頂有巨石如笋又西為斗門峯周二十餘里山頂方平如斗

蓮花峯在吉水縣東六十里峭壁萬仞松杉森列中有池產白蓮花及菖蒲

在吉水縣西北七十里上凹山石壁立石常有光俗名石鏡中凹為南北往來通衢下凹稍高俯臨

赤石東陽峯在安福縣東十里磅礮高聳四面形勢各殊西有石屋衍然中空可坐百

餘人其南為白雲峯下有泉流入蜜湖

石榴峯在安福縣東十五里瞰江下有龍潭深不可測

三峯在安福縣南四十里高聳峻拔卓立天表其麓有碧雲洞兩石削立如門

峯在龍泉縣東南三十五里頂尖而秀高數百仞明統志出龍鬚草

鵝公嶂在萬安縣

東南十里脈自蕉源山來周環四十里峻峭崎嶇草木靈異山頂翹聳如鵝頭

和縣南二十里屹若天柱正對縣治

月岡狀如偃月與日岡相對

安縣東北宋慶元間遷儒學於此

勢十龍巖在泰和縣南四十里空洞

在潮山縣側亦名聖岩有飛泉自岩而下入石罅中

百人深不可極下有石穴亦可容百許人有泉自岩下麓入石穴中舊傳有人持糗糧而入度行十餘里聞撒網聲懼而還

洞巖在吉水縣南八十里產龍鬚草又桑洞山下有仙女巖

仙巖在永豐縣東南樓原其相近又有猪肝巖銅錢巖穹然百丈窺其中有隴畝之形錯布不

可葛仙巖在龍泉縣東南十五里有石室可容數十人又有通天門望倦臺洗藥泉

塘巖在萬安縣東南一百八十里巖中嵌空玲瓏若樓閣狀有石鼓石鐘又有蛟穴出泉四時

不楓溪巖在永寧縣西南五十里與湖廣衡州府鄱縣接界

里黎王砦下洞中皆良田溪水清冽

百步即寬平有良田百畝甚肥沃兩山含翠峯高入雲

面環山中分南洞西洞有田數百畝南唐時盜吳申先嘗據此

里盤石屹立潤三四丈中空如屋洞口有羅漢松甚奇古明羅洪先題曰梅關又於洞南建正學堂

久金牛洞在永豐縣南二百里境甚幽寂明羅倫構書院於洞內

福縣西一百三十里石勢環抱如城洞門廣丈餘中可容千人者數處前後相去五里許有澗水從

石蓮洞在吉水縣西北九十里石城洞在安

天柱岡

日岡

貞女岡

銀岡

通天巖

清水巖

洞巖

黎洞

神洞

石蓮洞

石城洞

嶺後流出溉田數百畝舊名石廊洞在永新縣西北一百里洞

深一二里中有石幢石鼓等巖竇通後嶺奇甚相近十里為元陽洞清泉湧出注溉一方虎口

石在廬陵縣北一百三十里石臨贛牛吼石在泰和縣

西十里贛江自黃公灘來皆平石鐘在安福縣西資福寺

嶺曰陽岡下瞰碧潭巨石在安福縣西資福寺旁有溪曰灣潭巨石

錯立中有一石如鼓或贛江在廬陵縣南自贛州府北流三百里經萬

安縣西折東北流六十里經泰和縣東又東北入十里經廬陵縣界達城東又西四十五里經吉水

縣西又東北入臨江府峽江縣界水經贛水東北過贛縣東又西北過廬陵縣西又東北過漢平縣

南萬安縣志贛江自贛縣梁口灘北入縣界有灘凡九曰崑崙曉灘武朔昂邦小蓼大蓼綿灘漂神

惶恐水性湍險惟惶恐灘尤甚本名黃公後訛為惶恐灘也按陳書贛州有二十四灘今止有十八

灘其九灘詳贛縣志泰和縣志贛江自萬安縣東流入經縣南縣東水流澄徹故又曰澄江廬陵縣志

縣之東贛江自南下合廬水經郡城過螺子山亦曰螺川又四十里經墨潭而下吉水吉水縣志贛

江自府城東北注縣西南十五里之墨潭為吉文水與永豐江合有清湖洲橫亘江中逶迤繚繞狀

若吉字故名吉水又曰文江又東北入峽江縣界按吉文水即贛水之異名寰宇記別載吉水在吉

水縣東北十里源出永安鄉東北會贛水故老傳云此水源出有波文成吉字今縣東北無此水蓋

誤瀘江在廬陵縣南即古廬水漢書地理志安成縣有廬水東至廬陵入湖漢水經注廬水

西出長沙安復縣東至廬陵入湖漢水舊志瀘江源出安福萍鄉二縣界之瀘瀟山東流一百八十

里逕安福縣北又東折而南八十里與永新縣來之永新江會入廬陵縣界又四十餘里至城南十

界 習溪水

在廬陵縣南源出吉塘渡支流由天華山東合衆流貫城市東北入贛江

岡水

在廬陵縣西六十里自安福縣流入經洋江口入贛江又安塘水在縣西七十里東流數

十里曲折入三

橫石水

在廬陵縣西北源有二一江口以達贛江出吉水縣之中鶴鄉一出

縣北之大灣流合清湖諸水至

螺湖水

在廬陵縣東北自城

西五里岡冷水坑發源曲折流經雲騰嶺下有

禾

沸泉流合焉北折而東滙爲螺湖注於贛江

水

在泰和縣西北五十里源出禾山亦名旱禾江又有灘水亦出禾山皆合永新江入廬陵縣界

明德水

自興國縣界發源西北流入永豐縣界爲義昌水又西北經吉水縣南過沙溪蕭瀧

入廬陵縣界至縣東三十里永和市東合王江入於贛江又孤江在永豐縣南一百八十里亦自興國縣來合葉家礫水至表湖司前達蕭瀧又儲溪在永豐縣南一百六十里自寧都縣發源流經沙

溪注於蕭瀧又王江水源自富江之上北流入明德水

盧江水

在吉水縣南源出永豐縣

界合上盧中盧之水西流爲盧源又西北流至縣東南五十里滙爲盧陵灌田數萬頃又西北流入

義昌南溪水

在吉水縣西北五十里源出縣西中

十里爲螺陂又五

同江水

在吉水縣西北六十里源出袁州府分宜縣有

楓子江柿陂河湖石水皆滙流入於贛江又清溪水源出安福縣東尼山東流至縣西北注同江

百丈礫水

在永豐縣南二百二十里自高霄嶺發源北流至表湖以達贛江

王江

水

在安福縣南源出陳會二山東流至縣東南六十

十里王江口與瀘江合其滙爲龍陂寰宇記王水在縣東南百里即此又更生水在縣西南源出

更生山流經青山口入王江水又修水在縣南四十里發源孤川下郭水在安福縣西三十里源出

瀘水 赤谷水 在安福縣北源出分宜縣之連嶺又荷

又智溪水源出宜春縣桑田山亦合荷溪水入瀘水 同水 在安福縣北四十

入瀘水 毛停水 在安福縣東北七十里源出游嶺東

十里源出閩嶺 義川水 在安福縣西一名南溪水

湖廣攸縣水亦合流焉南流達永新縣界合永新

江水奔湧善潰決歲嚙民田無算明天順中鄉人

劉岳鑿石數十里通舟 蜀水 在龍泉縣北一百二

二源俱在縣西北界左源清湛右源稍渾過

金田合為一至泰和縣界合禾溪水入贛江 龍溪

水 在萬安縣東源出龍頭山流至縣南注惶恐灘

又檜溪自縣東鄧家礮出縣南五里檜溪橋入

贛江 蜜溪水 在萬安縣東南其上源為蜜溪

潭水清冽而甘西流入贛江 梁口溪

水 在萬安縣南八十里亦名梁口江

源出西平山西南流入於贛江 皂口溪水 在

安縣西南源出贛縣界三龍山北流經縣西南六

十里之上下造有泉流合焉又經社坪出皂口入

贛江宋建炎初金人追隆祐太后 韶江水 在萬安

至造口不及而還造口即皂口也 射洲水 在萬安縣西北六十

三十里源出韶山東 蘇溪水 在萬安縣北十里源出同

流經泰和縣合 牛乳水入贛江 城江水 在萬安縣北六十

十里源出倉山 源一出蕉源一出盧溪由

俱西流入贛江 南洲合流至兩江口會麻溪流經胡陂灣頭入贛

江其麻溪一名麻斜溪源自泰和塘源溪口合李

陂溪水盧源隴 黃陂水 在永新縣東南五里源出

水流入於贛江 綏源山東北流合永新江

又袍陂水理陂水桃源水皆在縣北菱川水 勝業

在縣東北仙巖水在縣東俱流入永新江

水 在永新縣西二十里源出拔鐵山水甘沃溉田勝於他水東北流會琴亭水入永新江又桃溪

水洋潭水皆在縣西北流入永新江琴亭水 在永新縣西北七十里

流自栗傅鎮合百丈洞水 漿山水 在永寧縣西源至西陽江口入永新江 自湖廣茶陵州

界東流與拐湖山水鶯嶺水俱匯於雙江 鵝嶺水 在永寧縣西源

在永寧縣治南源出永新縣界西流經此又西會 漿山水又縣東南有拐湖水源出龍泉界亦西流

會漿山水 文溪 在泰和縣西里許經縣治南東 武溪 在

和縣西源出武山至 清溪 在泰和縣東北里許自 牛吼江口入贛江 登科嶺發源東南流經

望仙橋 浩溪 在龍泉縣東又東有雩溪亦名 鄭溪 入贛江 鰲溪南流經舊縣西皆入遂江

在永寧縣城南亦曰鄭 鑑湖 在吉水縣東二里其 溪井溢流入鶯嶺水 水自縣西東流縈迴

如帶澄 蜜湖 在安福縣東十五里中有鯽魚味甘 澈可鑑 如蜜故名亦名東湖其水可溉田千

餘 石牛潭 在吉水縣西北四十里每江水暴漲見 石牛浮水上又北十里曰懸潭相傳舊

有蛟龍為害今 暗潭 在永豐縣高霄嶺北潤 有鐵柱鎮焉 五十丈可溉田千畝 百花

潭 在安福縣西瀘瀟武功之間峯巒 東溪潭 在萬 峻峭雲霧常覆其上人跡罕到 安縣

蕉源山中一 北坑潭 在萬安縣東北山峽 馬頰潭 名甘溪潭 中闊三丈深不可測

在永新縣東四十里 苦竹潭 在永新縣東五十餘 縈洞三里淵深莫測 里長竟五里與廬陵

接 柿陂 在吉水縣西北八十里源出分宜縣溉 寅 界 田千頃宋紹興中縣令吳明卓修復

陂 明統志在安福縣西四十里橫截瀘溪下流達 縣前溉田一萬三千畝宋治平中知縣黃中庸

築 梅陂 在萬安縣東北 仙鶯池 輿地紀勝在龍泉 闊三百餘頃 縣峩嶺中峯絕頂

方廣三丈水色如藍四時流注不絕 **漁梁灘** 在吉水縣東二十里又

黨灘 在吉水縣西南三十里距廬陵縣黃洲之下水勢奔急 **槎灘** 在吉水縣西三十里

有石伏水中又縣西十五里有三曲灘亦曰三顧灘為往來泊舟之所 **龍洲灘** 在吉水縣北

七十里有猪嘴灘巨石連伏水中水勢奔湧 **金灘** 在萬安縣北六十里中列

三洲多沙磧 **大灘** 在永新縣東馬頰廟下江濶半里許連魚矢灘畫角灘四灘相

連亘三十餘里石勢險惡 **長礮灘** 在永新縣西礮黃花灘相

接俱險惡 **白鷺洲** 在廬陵縣東贛江中長五里 **龍洲** 在泰和縣南一里江中又縣

東二里有金魚洲狀如游魚 **大洲** 在吉水縣南二十里元至正中

設兵屯守居民輾集後廢 **魚袋沙洲** 在龍泉縣儒學前秋冬水落始見長二十餘丈外隆

中窪形如魚袋因名 **秀洲** 在龍泉縣西遂水上流宋時嘗真巡檢司今為居民輾集處 **鷺**

鴨洲 在龍泉縣西十里有南隩陂塔嶺瀧二水夾之下流合於遂水入贛江 **雲洲** 在安縣西為龍泉江入贛江

處環十餘里積石如堵 **清冷泉** 在吉水縣西北六十里鹿角峯北平地湧出匯於曲池下流為冷水塘溉田百

餘頃又湧泉在縣東北七十里溉田三十餘頃 **大泉** 在安福縣南一名石牛泉寰宇記大泉有兩穴

如削成輿地紀勝石牛泉在縣南六十里有石室濶三尺一磐石如人坐傍泉巖穴狀

十里中有巨石如臥牛莫知其底 **東麓泉** 在安北六十里智溪山下味甘 **湯泉** 在龍泉縣西二十

美雖不盈尺而大旱不涸 **湯泉** 在龍泉縣西二十里 **東坡井** 在廬陵縣治南宋蘇軾自儋耳

樟木坑亦有溫泉 **東坡井** 在廬陵縣治南宋蘇軾自儋耳還過此遊清都觀至米巷曰此

地可開井市人如其言果得甘泉因名

古蹟

廬陵故城

在今廬陵縣南漢置三國吳改置高昌縣省縣入之隋改石陽為廬陵唐

始移還故治舊唐書地理志廬陵漢縣州所治舊治石陽城永淳元年移於今所寰宇記廬陵故城在今縣南一里按晉宋二志無廬陵縣諸書所載紛然不同元和志謂今縣本漢石陽而漢之廬陵畧而不言舊唐書云後漢改廬陵為西昌隋復為廬陵與郡國志及宋志皆不合惟寰宇記言孫策改廬陵為高昌以今志縣境古蹟考之差為近是蓋當時廢廬陵別置高昌也舊唐志所云後漢當亦指孫策之時西昌疑即高昌之訛耳

高昌故城

在廬陵縣西本廬陵縣地三國吳改

置高昌縣梁時併入石陽寰宇記孫策改廬陵曰高昌梁改高昌為石陽校勘按石陽縣後漢永光元年置晉宋齊三史廬陵郡并兼有石陽高昌二縣今日梁改高昌為石陽當是併二縣為一非改也縣志故城在縣西十五里按晉志廬陵郡首西昌縣當為郡治而元和志言晉時治石陽諸志亦

不云嘗治西昌也以寰宇記高昌本廬陵之說考之則吳時及晉初郡治當是高昌志訛高為西耳

西昌故城

在泰和縣西三國吳置縣隋改為泰和自後因之寰宇記隋平陳改為安豐尋

改為泰和按縣記云隋定江表大使韋沈廢安豐泰和二縣至大業八年以舊安豐非水路之要遂移就故西昌縣西三里古城唐貞觀元年縣人以西昌曾被寇陷移歸故地貞元三年又移白下驛西即今理是明統志故西昌城在泰和縣西三里今廢為民居

吉陽故城

在吉水縣東北

三國吳置縣以在吉水之陽而名隋省南唐保大中復分廬陵地置吉水縣寰宇記吉陽故城在吉水縣東一百二十里吳後主二年立隋開皇十年廢按吉水本吉陽縣地而今縣建置之始諸書不同宋白續通典云隋大業末分廬陵水東十一鄉置吉水縣然隋唐志俱不載九域志則云宋太平興國元年置宋志及通考又云雍熙元年置縣志則謂諸說皆非曰南唐保大八年割廬陵置吉水

縣見古圖經。及永豐曾氏家譜而縣之南華院藏
楊吳順義七年稅帖猶稱廬陵縣吉陽塲又薦福
寺有乾真三年銅鐘款識亦然則保大以前尚為
吉陽塲未為縣也至周廣順二年通鑑書吉水人
歐陽廣拜本縣令是歲為南唐保大十年在置縣
之後二歲又今觀音院有保大十年戶帖及縣人
周洽藏其八世祖顯德六年以後訴免役帖入通
皆用吉水縣印而建隆三年韓熙載撰僧元寂碑
開寶四年徐鍇銅岩觀記皆稱吉水縣名則不待
與國雍熙而始置縣又明矣其言獨有所據故備
錄之
石陽故城 在吉水縣東北後漢置縣晉移廬陵
郡治此元和志晉太康中移郡於石
陽縣今舊州東北故城是也寰宇記石陽故城在
吉水縣東北三十里按輿地志云後漢和帝分新
淦縣立石陽縣屬豫章郡獻帝割屬廬陵郡隋開
皇十年改石陽為廬陵又舊郡城在縣東北二十
五里隋大業三年置唐開耀元年州人劉智以州
逼贛水東通大山戶口殷繁土地湫隘陳移郡之

利永順元年
陽豐故城 在永豐縣西三國吳置陽
移於今理 城縣晉太康元年改名陽

豐隋廢南唐為吉水縣地宋至和初割置永豐
縣縣志縣西六十里有陽城相傳故縣治此 **安**

平故城 在安福縣東南漢初元元年封長沙孝王
子習為安平侯國屬豫章郡後漢永元八

年改曰平都三國吳置安成郡治此隋廢郡改縣
曰安成尋改安復唐又改安福元和志安福縣東

北至州一百二十里本漢安平縣隋為安復縣武
德中改為安福寰宇記廢平都縣在安福縣南一

百步漢時在縣東南 **安成故城** 在安福縣西漢置
王水口以地險徙此 縣屬長沙三國吳

屬安成郡晉改曰安復隋省入平都因改平都為
安成寰宇記漢安成縣本新茨亭今安福縣西六

十里有安成故城存安成記云縣本 **遂興故城** 在
有兩鄉漢縣理西鄉吳又移於東鄉

安縣西北三國吳置新興縣晉太康元年改曰遂
興隋廢寰宇記遂興故縣在泰和縣南一百七里

輿地志云。後漢獻帝立遂興縣。吳大帝改曰新興。晉武帝復為遂興。以在遂水口為名。隋平陳廢。明統志在萬安縣西北十五里。今龍泉江口金城即其地。又龍泉縣志。縣東光化鄉有遂興縣故址。晉太康中徙治於此。今猶曰故縣。

永新故城 在今永新縣西。元和志。十里。寰宇記。縣本漢廬陵縣地。吳寶鼎中。立永新縣。屬安成郡。隋廢郡縣。併入泰和。唐武德四年。析泰和地置南平州。復立永新縣。隸焉。八年。州廢。縣入泰和。顯慶四年。永新之民。以泰和道遠。請別置縣。於禾山東南六十七里。即今理也。舊志。故城在縣西三十五里。又有南平州城。在縣西二十里。

廣興故城 在永新縣西北。晉太康初置。屬安成郡。隋廢。唐武德五年。復置。屬南平州。八年。省入泰和。縣志。故城在今縣西北八十里。

永寧故城 在今永寧縣東五里。新縣之勝業鄉。舊有寨置巡司。元至正五年。以道路阻險。立縣於此。十三年。復遭兵燹。改築土城於

瓦岡。即今縣治也。

東昌廢縣 在泰和縣西。三國吳置。屬廬陵郡。晉以後因之。隋開皇

十一年。省入泰和。唐武德五年。復置。屬南平州。八年。復廢。入泰和。寰宇記。東昌故縣。在泰和縣西六十里。名勝志。今之永和鎮。即其地。

興平廢縣 在永豐縣東北。三國

末改屬巴山郡。隋廢。寰宇記。廢興平縣。在吉水縣界。吳孫策二年立。隋開皇十年。廢縣。志。今縣東北有興平鄉。即因故縣為名。

大臯城 在廬陵縣南二十里。陳書。高

李遷任。據大臯。遣杜平虜。率千人入贛。石魚梁。高祖命周文育擊走之。遷任奔寧都。寰宇記。大臯城在泰和縣北八十三里。臨贛水。縣志。今泰和縣北二十里。抵廬陵縣界。又北三十里。有大臯渡城。蓋

以大臯渡名。

白口城 在泰和縣南。陳書。高祖紀。高祖遣以禦李遷。任遷。任亦立城。以相對。寰宇記。白口城在縣東南二里。今兩城舊迹猶存。近白下驛。縣志。

在縣南五里隔江東謂之石城西謂之高城 **馬家城** 在吉水縣東北二十里故石陽城南

縣志宋高宗時州守馬彥先所築 **嚴城** 在永豐縣南十五里相傳唐末有嚴將軍者屯兵於

此因名又縣南聖嶺上有土城相傳五代時神人所築宋紹興中鄉人避寇其中多所全活 **亭**

符城 在安福縣南八十里又禾城 **牛羊城** 在龍泉縣西北

三里古山寨宋建炎四年山寇犯縣縣令趙廸之築城禦却之亦曰牛羊寨 **蔣公城** 在

泉縣西縣志在右溪西陂阜上 **魚梁城** 在萬安縣南五里梁

城壕猶存相傳昔蔣姓所築 **報恩鎮** 今永末李遷仕遣其將杜平虜入贛石魚

梁作城即此縣志城近龍溪惶恐灘 **什善鎮** 在龍泉縣

治九域志至和元年以吉水縣報恩鎮置永豐縣在吉州東一百四十里 **南舊治** 此寰宇記龍泉縣在吉州東南一百八十里本泰和龍泉鄉什善鎮地南唐保大元年析龍

泉光化遂興禾蜀四鄉置龍泉場以鄉為名採擇材木之所也周顯德七年升為縣其地水源周匝

八百里舊治在今縣南二十里宋明道三年知縣何嗣昌徙治水北羅漢寺即今治 **萬安鎮**

即今萬安縣治九域志熙寧四年升龍泉縣之萬安鎮為萬安縣屬吉州在州南一百八十里縣志

時漕使金君卿以鎮當水陸之衝控扼贛石之咽喉為漕運重寄請割龍泉之永興禾蜀二鄉及土

耆泰和土城信都四保贛縣之龍泉鄉八團置縣時適有五色雲見亦名五雲城 **舊監務**

在龍泉縣治東一里宋淳熙中創元因之後兵毀 **都督行府** 在萬安縣梁

文天祥勤王次萬安駐此大書都督行府四字於門一夕雷電交作晨見府字若塗抹者止存都督

行三字天祥悟勒兵他往次日元兵至 **搗石村** 在永新縣北四十里

四尺長倍之其色瑩黛顏魯公為吉州司馬行部至此撫石而憇叩之其聲清越謂可搗衣今更干

年土花不蝕其子孫有居平原村者因稱為搗石柱

屯兵相公坪 在吉水縣北王嶺與張欽砦相近楊

萬人今倉庫之迹尚存 烏石爐場 在萬安縣東南黃塘界其地舊時燒石成灰細白異

常 陶皮石室 在泰和縣武山北明統志昔有陶皮

潔若茹葷則虎豹隨至遊山者亦然今呼為北巖祈禱有應 姚崇石室 在永新

寰宇記禾山足有石室豁然洞開有大洞濶數丈內有泉湧可以行舟人不敢進獸不敢窺今古謂

精靈龍蛇之所居唐姚崇布衣時曾卜居於側讀書數載今遺墟松竹猶存 楊萬里故

宅 在吉水縣西北五十里南溪上鶴林玉露誠齋

山曉樓 在廬陵縣東北有文天祥書西江第一樓額 本朝康熙初重建 凌雲樓

在吉水縣谷坪宋神童李如圭年七歲中神童科

隨父宦京孝宗召見即講尚書無逸篇帝喜明日

侍宴以父在賜珠簾隔之宴罷撤簾賜之後再舉

進士官至福建安撫使乃於村中起凌雲樓懸珠

簾以彰君賦 環溪樓 在吉水縣北嶺口 文江樓 在吉水

江門其上為樓樓側有飛霞亭為餞送之所宋改名飛雲元改亭為樓郡人劉辰翁書飛雲樓三字

扁其快閣 在泰和縣治東澄江之上以江山墨池

閣 在泰和縣學中明統志黃庭堅有前日學書池之句即此 雪浪閣 在吉水縣

唐呂巖御書閣 在吉水縣羅陂明統志宋有詩 御史蕭服建有徽宗篆扁 先春閣

在安福縣北門外宋建中靖國間建黃庭堅有詩 留帖閣 在福安縣西復

丙召留此帖付劉氏劉氏因建閣於復
禮書院之後以表揚令之不貪為寶
五雲閣 在萬

安縣西瞰贛江宋建正對
水西芙蓉山戴復占有詩
興文閣 在永新縣學西
宋文天祥題扁

詩人堂 在府治西城隍岡唐杜審言為司戶時置
相山詩社宋盧彖建詩人堂有楊萬里銘

周必大 二友堂 在府治後輿地紀勝舊有古松與竹
對植郡守李彌遜開軒其下胡銓為

記 三瑞堂 在府治便廳東宋熙寧二年城西池產
瑞蓮玉虛觀產芝草天慶寺降甘露郡

守范道卿繪三瑞於
堂壁蔣之奇有詩 六一堂 在府治東三瑞堂左
宋郡守方崧卿繪六

一居士像併刻遺墨於中
楊萬里記堂後有貯雲臺 進士第一堂 在廬陵縣
學明倫堂

前宋文天祥舉進士第一因名板屏刻天祥
所書魁字方廣丈餘歐陽守道為作記焉 讀書

堂 在泰和縣治中宋縣令呂士元
之子湊讀書其上後為大魁 愛竹堂 在安福
縣治宋

令李康成建 盧溪草堂 在安福縣治南宋王庭珪
號盧溪築堂退隱於此胡

黃庭堅有詩 安國過之相與 勉耘堂 在安福縣北六十里宋邑
人彭奇宗建文天祥為之

說 三相堂 在永新縣禾山唐姚崇牛僧孺
宋劉沆皆嘗讀書其間故名 凌波亭

在廬陵縣南瞰江 正氣亭 在廬陵縣北螺子
山忠義祠前明建 橫江

亭 在泰和縣治南取黃庭堅
江橫決事廳之句為名 白華亭 在吉水縣學

墓 相石亭 在永豐縣南明統志宋文天祥兵敗空
坑過此山時顧石崖祝曰天若祐宋願

以崖石墮塞兵路言訖石果墮元
兵不得進後人因名亭曰相石 春風亭 在永新
縣治內

宋元絳為令時 讀書臺 有三一在廬陵縣治南宋
建楊萬里記 周必大讀書處一在安福

縣治南晉殷仲堪為安成太守時所築
一在縣西南浮岡山唐丞相姚崇所築 青原臺 明

統

志在府治西射圃之 **清都臺** 在廬陵縣南清都觀東南隅宋劉侗有詩

觀中因書清都 **越公臺** 在泰和縣西十里相傳隋臺三字於臺上

似月呼為 **滄浪臺** 在泰和縣西門外面瞰秀溪宋縣令趙汝暮建 **粵王臺** 月樣臺

在萬安縣西下臨大江舊傳尉佗 **鳳凰臺** 在永新所築其對岸即龍泉江入贛江處

統志相傳昔有縣令築以 **聰明臺** 在永新縣北明登覽時祥鳥適至故名

景洪嘗告人曰我不從彭玕幾活萬人後世當有 **聰明臺** 隆者因名所居北山曰後隆山有牛僧孺讀書臺

即故基築臺曰聰明 **玉山館** 在萬安縣北門外唐張籍有詩 **適軒** 其子素生沉為宋相

在安福縣清真觀宋縣令 **貢士莊** 在府學後宋尚李康成寓此黃庭堅有詩

以待借計士 **三株樹** 在永新縣西八十里榕湖村文天祥有記 顏真卿後裔詔居其地有古

樹三株鼎立直上丈餘乃合為一其 **神楓** 在安福下可坐數十人歷七百餘年猶茂 縣西百

里其木狀如神而且 **故吉州碑** 在吉水縣西二十歲旱以泥封之有雨 里龜跌在岸而碑

沉於江霜降水落 **鐵十字** 在廬陵縣南門外江涯則見大業等字 有鐵鑄一十字題云保

大二年五月日置重一千三百斤 世傳南唐時造戰艦以此繫纜

關隘 **富田巡司** 在廬陵縣南八十里舊有富田寨在今城西宋紹興九年移砦於此後置

巡司至 **井岡巡司** 在廬陵縣西六十里過洋口水今因之 路通安福元至正中置巡司又

敖城巡司在縣西南八十里路 **旱禾市巡司** 在泰出永新縣明初置今俱因之

西五十里元至正中設巡司明洪 **花石潭巡司** 在武十四年裁十五年復置今因之

和縣東北四十里明永樂中置今仍舊又縣東南 **花石潭巡司** 舊有西平砦巡司宋紹興中建明洪武十五年裁

白沙巡司 在吉水縣北二十里元置巡司明移於縣西北十五里三曲灘上今因之有上

中下市為舟車輻輳之所 **層山市巡司** 在永豐縣東南一百二十里元至元中置今因

之 **沙溪市巡司** 在永豐縣南一百六十里近鳳凰山舊為沙溪鎮又表湖市巡司在

縣南二百餘里俱 **黃茆砦巡司** 在安福縣西一百八十里時礬鎮舊

明時置今因之 **羅塘鎮巡司** 在安福縣南五十里黃茆砦明洪武

中設巡司萬歷中移此今因之 **禾源鎮巡司** 在龍泉縣

西九十里洋澤寨宋初置巡司於時礬鎮乾道三年移治於此明嘉靖中設同知駐防尋改設羅塘

巡司萬歷中又移江北口 **北鄉鎮巡司** 在龍泉縣西

今因之而洋澤司址仍存 **北鄉鎮巡司** 在龍泉縣西

五里舊在縣西南四十里禾源鎮其地旁多小徑委曲數十里為南康上猶桂陽之間道元至正二

十一年置巡司明洪武 **北鄉鎮巡司** 在龍泉縣西

初移置於此司名仍舊 **北鄉鎮巡司** 在龍泉縣西

至大五年改置巡司明 **秀州鎮巡司** 在龍泉縣北

洪武初仍舊今因之 **秀州鎮巡司** 地名金田舊

置於縣西秀州明洪武 **皂口鎮巡司** 在萬安縣西

初徙置於此今因之 **皂口鎮巡司** 南六十里明

洪武三年 **灘頭鎮巡司** 在萬安縣東北七十里上

置今因之 **灘頭鎮巡司** 明洪武三年置今因之 **上**

坪寨巡司 在永新縣東南六十里 **栗傳寨巡司** 在

新縣西北九十里舊為 **升鄉寨巡司** 在永寧縣西

鎮明初置巡司今因之 **勝業寨明初置巡司** 於礬頭隘洪武

五年以地僻移 **永和鎮** 在廬

南十五里即廢東昌縣為商民輻輳處有上中下

三市元置郡稅司於此明初為稅課局正德中革

石鎮 在安福縣北五十里壤接分宜為 **沙市鎮** 在

驛遞孔道負販絡繹最宜隄防 **沙市鎮** 在

新縣西四十里九域志永新 **斗塘隘** 在廬陵縣西

縣有栗傳沙市二鎮即此 **斗塘隘** 北九十里地

界安福吉水兼通袁州府及新喻縣又縣西七
十里有九里嶺隘西南九十里有黃茅峽隘 銀

塘嶺隘 在廬陵縣北一百二十里四山峭拔路通
一線與袁州府分宜縣接界舊嘗置營於

此 **白羊坳隘** 在泰和縣東南與興國縣接界山箐
翳鬱紆徑羊腸為閩廣盜賊出沒之

衝明萬歷十六年於白羊坳之三
了左右創兩堡設官兵戍守後罷 **明坑隘** 在龍泉

里自隘而北又有白雲廬陽二隘黃土貓兒二關
又龍菴隘在縣西五十五里自隘而西八十里至

燕塘隘百里抵郴州桂 **朝山隘** 在萬安縣西南朝
東界口多崇山峻嶺 山下背負峻嶺俯

瞰大江為往來阨塞又五百里為龍隘在縣南兩
山壁立一線中通最為險阻縣東南又有保安寨

與興國縣接界逼近蕉源斜徑迴伏又有鐵山龍
橋蓮花三寨俱在縣南府志萬安之患惟贛州之

諸洞為甚明正德五年知縣桑翹乃立朝山保
安鐵山龍橋蓮花五寨周以垣牆集民兵守之 萬

安營 在萬安縣北濱江明設萬安守備府為江西
三大營之一九縣民兵三所官軍俱隸焉後

漸分析 本朝改設遊擊及守備康
熙三十四年裁遊擊存守備駐此 **走馬塍砦** 在

陵縣東南儒林鄉值夏方山之
麓宋隆興初於此置巡司後廢 **禾山寨** 在永新縣

里又新安寨在縣西北八
十里明初俱置巡司今裁 **礮頭砦** 在永寧縣西南

衍商民轉集有間道二一自此東北歷三陽寨七
星船至湖廣茶陵州一自此南至木村抵黃煙堡

入湖廣鄱縣俱徑路盤錯黃烟堡
北去縣三十五里亦縣境險要處 **視田墟** 在永豐

與平鄉舊為視田寨明初置巡司萬歷中廢又百
蛟墟在縣西南四十里諸水匯流於此舊有水次

倉均村市 在萬安縣東南一百
三十里接興國縣界 **螺川驛** 在廬陵縣

江濱螺川遞運所亦置於此今皆裁又縣西六十
里舊有桐山驛縣南五十里有縣潭驛皆久廢

白下驛

在泰和縣東門外唐置後皆因之今裁又縣東五十里舊有淘金驛縣西五十里有

浩溪驛俱宋紹興中置明嘉靖二十一年廢

白沙驛

在吉水縣北門外舊置於白沙鎮明

移此五雲驛

在萬安縣城西南濱江宋元時置贛今裁又舊有五雲驛

五雲遞運

皂口驛

在萬安縣西南與皂口巡司相近明洪武五年置久廢

津梁習溪橋

在廬陵縣南門外宋咸淳中建

南湖橋

在廬陵縣南習溪上流元泰定

四年

半蘇橋

在廬陵縣南明統志宋蘇軾過城隍岡見水木秀發以其境半於蘇州故名

迎恩橋

在廬陵縣北門外舊名螺岡橋宋咸淳中建元時於此迎接詔赦始改今名

瑞溪橋

在廬陵縣北明統志嘗產九穗嘉禾故以名橋

吟溪橋

在廬陵縣北二十里

相傳唐杜審言吟咏於此

望仙橋

在泰和縣東門外宋熙寧中建

南平橋

在泰和縣

南門外名龍橋明洪武中重建

漁梁橋

在吉水縣東三十里宋慶歷中建

龍陂橋

在吉水縣東四十里宋淳熙中建

大江橋

在吉水縣南為吉贛通衢

思江橋

在

豐縣治南百餘步舊名濟川橋元至元中建揭傒斯記本朝順治十七年改築石橋

乘駟

橋在永豐縣西明統志元學士程鉅夫停驂於此故名

三江橋

在安福縣東有鳳亭水同

水葛水合流於此而入瀘江因名宋咸淳中建明洪武初重建

寅陂橋

在安福縣西三十五

里明末建江洲橋

在安福縣西北四里為荆湘通衢

集仙橋

在安福縣北門外明

統志相傳居人夜聞仙樂且視之惟見書呂洞賓三字於橋因名

鳳停橋

在安福縣北門

外瀘江上宋元豐中建濟川橋

在龍泉縣城南遂江上本名遂江橋宋元明以來屢建屢

圯本朝順治十四年中重建

蜜溪橋

在萬安縣南入里路通贛州

秀水橋

在

新縣東 梅林渡 在廬陵縣東三里又城南三里有南一里 濟渡在城 大臯渡 在廬陵縣南五里又南大港口 懷仁渡 在廬陵縣南五里又有禾埠渡 南十五里有禾埠渡 懷仁渡 在廬陵縣南五里又有禾埠渡

和縣南贛江濱 旱禾渡 在泰和縣西四十餘里 張家渡 在吉水縣南即義昌水所經有街市可泊舟為雜貨所聚又水南渡在縣南一里 文江渡 在吉水縣北三里又縣西北六十里 嘉林渡 在安福縣東二十里為府通道 有同江渡皆在贛江上

又王江渡 在縣東南

陵墓 晉苻表墓 襄宇記在安福縣四望墩之南太元中表年十六因母姜氏疾將盡一慟而絕太守桓脩墓 在安福縣南十五里 南北朝宋劉義康墓 在安福縣南

表其墓 唐盧光稠墓 在泰和縣西南千秋鄉越臺之東 宋歐陽觀 在安福縣南

墓 在永豐縣南瀧岡即歐陽脩父 劉沆墓 在永新縣北十里 王庭珪墓 在安福縣南

福縣清 化鄉 胡銓墓 在廬陵縣南天梁山 周必大墓 在廬陵縣西山斗岡 文 天祥墓 在廬陵縣南一百四十里 明解縉墓 在吉水縣地名鷺湖明宏治中敗修

仁壽鄉地 楊士奇墓 在泰和縣北五里 周忱墓 在廬陵縣名灞裏 李昌祺墓 在廬陵縣北三里 李時勉墓 在廬陵縣北三里

五 王直墓 在泰和縣高坪 李昌祺墓 在廬陵縣北三里 李時勉墓 在廬陵縣北三里

在安福縣 錢習禮墓 在吉水縣西南圖塘 曾鞏墓 在泰和縣南縣東鄉 劉儼墓 在吉水縣西南夏朗 彭時墓 在安福縣北五里

劉定之墓 在永新縣北五里 劉儼墓 在吉水縣西南夏朗 彭時墓 在安福縣北五里

福縣 浮山 羅倫墓 在永豐縣栗園 羅欽順墓 在泰和縣桃岡 鄒守益墓 在安福縣北鄉小嶺 羅洪先墓 在吉水縣西 李邦華墓 在吉水縣北赤石潭

在安福縣 羅洪先墓 在吉水縣西 李邦華墓 在吉水縣北赤石潭

在安福縣 羅洪先墓 在吉水縣西 李邦華墓 在吉水縣北赤石潭

在安福縣 羅洪先墓 在吉水縣西 李邦華墓 在吉水縣北赤石潭

在安福縣 羅洪先墓 在吉水縣西 李邦華墓 在吉水縣北赤石潭

在安福縣 羅洪先墓 在吉水縣西 李邦華墓 在吉水縣北赤石潭

在安福縣 羅洪先墓 在吉水縣西 李邦華墓 在吉水縣北赤石潭

在安福縣 羅洪先墓 在吉水縣西 李邦華墓 在吉水縣北赤石潭

北鰲山 劉同升墓 在吉水縣西南夏朗

祠廟 舜祠 在萬安縣韶山側 古城廟 明統志有三一在府城東南一在泰和縣西江

南一在永豐縣治南皆祀陳武帝帝自嶺南引兵討侯景遣杜僧明等築城禦之民感其靖亂之德故立廟

韓將軍廟 在安福縣治北將軍韓千秋也祀之 仕漢為濟北相請兵入越討呂

嘉死之封其子延年 瀟瀧廟 在吉水縣南義昌江為安成侯立廟祀之 側瀧之上有大石若

破甕側立千尺蓋蛟蜃窟宅歲 惠祐廟 明統志在旱禱雨者赴焉宋王庭珪有記 府城南神

岡祀陳曲江縣侯劉竺竺嘗守廬陵政績顯 著既沒郡人立祠宋賜額惠祐廟封嘉應侯 三賢

祠 在府學東舊祀唐顏真卿後益 以姜公輔余靖宋歐陽守道記 介剛廟 在廬陵

二十五里明統志相傳唐有蕭芮者長安人性剛毅為吉州牧撫民以仁待士以義覽金鳳山有高

卓曰介剛乃結菴其上講老子書自號蕭道者既解任民思之不忘即菴址立祠祀焉宋周必大請

賜今 南平王廟 在廬陵縣東南四十里神即鍾傅額 仕唐為節度使封南平王既沒百

姓思其 靈祐廟 在廬陵縣西一名康王廟祀宋高 德祀焉 陽關都部署康保裔契丹入寇保

裔戰死真宗贈封加秩民有 九賢祠 在府學明倫 所禱即應又各縣皆有廟 堂東祀宋歐

陽修楊邦乂胡銓楊萬里周必大 忠節祠 在府治 胡夢昱歐陽琦歐陽守道文天祥 南宋建

祀歐陽脩楊邦乂胡銓周必大楊萬里明宣德中 重建增祀文天祥後增祀劉球李時勉劉子輔鍾

同凡十八 本朝康熙四十六年增祀明王良曾 鳳韶鄒瑾魏冕周是修顏環王省張彥方劉臺傅

應正鄒元標李邦華李之清郭維經凡十四人五 十四年又增祀南唐陳喬宋左譽胡夢昱孫逢吉

曾如驥劉子薦曾三聘元劉鸚劉運李廉高文鼎 劉元謨郭煥章蕭生解子元陳無吝李敬顏浩劉

鐸李幹凡二十人
黃山谷祠 在泰和縣城內快閣右
胡忠簡祠 在廬陵縣

南薊城山下祀宋學士胡銓
監丞廟 在廬陵縣南永和鎮祀宋秘書丞歐陽珣祠地珣故

居也
忠義廟 在廬陵縣南大鵬里宋紹定中南安峒賊入境泰和被焚著姓蕭必顯蕭伯達起義兵保障一鄉以安事聞徵必顯賜以

爵凡死於陣者立廟祀之明宣德中重修
文丞相祠 有二一在廬陵縣富田鎮一在廬陵縣

五賢祠 在廬陵縣東南青原山祀王守仁鄒守益

聶豹歐陽德羅洪先
旌忠祠 在吉水縣城內祀明李邦華本朝順治

十六年賜諡忠肅給祭田

寺觀 **東山祥符寺** 在府治南三國吳建本名東山禪寺宋改今名明改為白鷺書院再

改為縣學
青原淨居寺 在廬陵縣青原山上有虎後復為寺
跑泉錫泉雷泉萊治平三

年賜額安隱寺崇寧初復舊名元末燬明初復修為叢林
隆慶寺 在廬陵縣西二里唐建仁

山寺宋改隆慶院內有五百羅漢堂元符中蘇軾書牘
能仁寺 在廬陵縣西原山唐建有

韓熙載碑
普覺寺 在泰和縣治東唐建宋元豐中有以真宗仁宗宸翰三十軸送此寺寺僧

建閣
智林寺 在泰和縣治西北唐建宋治平中賜額
龍華寺 在吉水縣治南

有元寂禪師墓南唐韓熙載撰碑
興福寺 在永豐縣一都唐貞觀初建明為叢林
尊

勝寺 在安福縣治西唐建明洪武間立為叢林李時勉有記
三惠寺 在萬安縣梁口

宋建
禾山寺 在永新縣西禾山赤面峯下舊名甘露寺唐宋曾徒最盛千僧釜尚存山前龍

門溪懸流長數十丈
明心院 在廬陵縣南白沙宋仁宗御書大雄寶殿四字寶祐中賜額明

心院
福聖院 在安福縣東三十里明統志唐仙女吳彩鸞來遊手植二樹日羅漢栢每歲著

花結 靈峯院 在安福縣治南唐建宋楊萬里有記
實 又有香積院在縣永嘉鄉亦唐建

法濟院 在龍泉縣六廂舊
名南臺宋改今額 清都觀 在廬陵縣南永

紫霄觀 在廬陵縣
南東山 崇道觀 在吉水縣北吳赤烏中
建名招仙宋改今額

崇元觀 在吉水縣北五十里相傳許旌陽
逐蛟於此治鐵鎮之今名元壇觀 靈集觀

在永豐縣龍雲鄉舊名奉
仙觀明洪武八年重建 洞淵延真觀 在安福縣
治北明統

志宋時有異人自福建來以符藥療民
瘼民感其惠立洞淵閣元歐陽原功記 精修觀 在

安縣治 東華觀 在永新縣治東南元有道士文月
北宋建 堂者構菴其上州判薛均用為創

樓觀居之又有東華觀在
萬安縣永和鄉亦元建 龍溪觀 在永寧縣西南
四十里元建

大清一統志卷之一百九十九

吉安府

名宦 晉 虞潭 餘姚人領廬陵太守
撫綏荒黎咸得其所 南北朝 齊 范岫 濟

考城人永元中為安成內史
創立鈞折行倉公私宏益 梁 傅昭 靈州人天監
中為安成內

史安成自宋來兵亂相接府舍稱凶每昏旦人鬼
相觸在任者鮮以吉終及昭至有人夜見甲兵出

日傳公善人不可侵犯乃騰虛而去自是郡遂無
患郡多猛獸常設檻阱昭命去之猛獸竟不為害

唐 顏真卿 京兆人代宗時
為吉州司馬 劉迥 彭城人大歷初
為吉州刺史 五

代南 唐 李元清 濠州人為永新制置使先是夏賦
貢見緡元清奏請納帛一疋折錢

一千以為定 宋 梁鼎 華陽人知吉州有蕭甲者豪
制民便之 猾為民患鼎暴其兇狀徙之

遠郡太宗賞其強幹代還戚綸楚邱人太宗時知

賜以犀帶記其名於御屏歲時與獄囚約遣歸祀其先皆如期而還余靖韶州

曲江人慶歷元絳錢塘人仁宗時知永新縣豪子

中知吉州之折取上腴田立券久而整母始知之訟於縣縣

索券為證則母手印存弗受又訟於州皆不得直

絳至母又來訴絳視券呼謂聿曰券年月居印上

是必得母他贖尾印而撰偽券續之耳聿駭謝即

日歸秦悼王五世孫建炎二年知永豐縣

整田趙訓之孟太后避地虔州護衛統制杜彥玠

犯永豐訓之與尉陳自仁設伏殲其眾會賊別校

繼至官兵未成列訓之拒戰厲聲罵賊與自仁俱

被害贈訓之直秘閣諡忠果李瑒洋人紹興四年

自仁通直郎邑人為立祠知吉州江西兵

素剽悍瑒始視事即相挺為亂亟捕誅張大經南

首謀者撫循其餘大布恩信境內遂安

人紹興中宰吉之龍王師道兖州人紹興中為吉

泉有善政諸司列薦州栗傅若巡檢與盜

戰於吳村每射輒斃賊有伏於民謝諤新喻人為

居者挺身力戰遂死立廟其地吉州錄事

參軍因死者舊瘞以輒往往暴骨諤白郡取船官

棄材以棺殮之歲大祲饑民萬餘求廩官吏罔措

諤植五色旗分部趙蕃玉山人高宗時為泰和

給糶頃刻而定主簿受知於楊萬里劉

清之臨江人孝宗時調萬安丞州議減常平米直

清之日在我有政則大家得錢細民得米兩

適其便乃請均境內之地為入趙希言淳熙中為

俾有粟者分賑其鄉民甚賴之吉州司理

屬邑有冤獄希言理出之用楊萬黃疇若豐城人

里周必大薦改授臨江府司法

知廬陵縣州常以六月督畸零稅疇若念民方艱

食取任內縣用錢三千餘緡為民代輸兩年諸司

舉為范應鈴豐城人開禧初調永新尉縣當龍泉

邑最茶陵溪峒之衝寇甫平喜亂者詐為

大

吉安府

二

二

二

驚擾應鈴廉得主名粹而治之安撫使奏弛民租
 詔下如章既而復征應鈴力爭訖得請民大悅後
 江右峒寇為亂吉州七邑被殘復以應鈴知吉州
 下車首以練兵足食為先務然後去冗吏覈軍籍
 汰老弱以次罷行永新禾山羣盜嘯聚數日間應
 者千數應鈴察過客趙希邵有才畧檄之攝邑調
 郡兵結隅保分道擣其巢穴禽之誅其為首七人
 一鄉以定贛叛卒朱光賊殺主帥密遣謀以厚賞
 捕 **張洽** 清江人嘉定中知永新縣有獄吏受財乘
 之湖南鄴寇作亂洽單車往延見隅官訪利害因
 行安福境結約土豪未幾南安舒寇將犯境聞有
 備乃 **楊大異** 醴陵人寧宗末調龍泉尉攝邑令適
 去 歲饑提刑司遣吏和糶米二萬石於
 邑米價頓增民乏食大異即以提
 刑司所糶者如價發糶民甚德之 **冷應徵** 分寧人
 調廬陵主簿以廉能著有勲事臺府者必
 曰願下廬陵清主簿尤為楊長孺所識拔 **葉夢得**

寧海人淳祐中提舉江西常平兼知吉州節
 制悍將置社倉義倉平反李義山受賊之冤 **江萬**

里 都昌人淳祐中知吉州創白鷺洲
 書院以居學者講誦之業大振 **元** **張懋** 范陽
 人至

元中吉州路總管惡衣糲食率之以儉慎刑平政
 處之以公新府治設議倉郡萬戶蘇良恃勢為暴
 為之翼者有十虎之目民甚苦之乃白憲府盡誅
 十虎奪良虎符黜之民大悅流亡來歸者數千家
 相率為生 **明** **劉齊** 太祖初為行省參政守吉安守
 祠以祀之 將李明道潛納陳友諒兵城遂

陷執齊欲降之不屈送 **顧光遠** 嘉定人洪武初知
 友諒所殺於洪都城下 泰和州民好訟光

遠為長榜誨諭來訟者俾居譙門上思三日然後
 投牒其真負冤者始為疏理未兩月民不復訟境
 有虎為檄告神虎一夕去先光遠知泰和者為安
 慶吳去疾有惠政州人語良牧必以二人為首云

錢本忠 武進人洪武中知吉水縣有廉名註誤罷
 官百姓號泣乞留得還任卒官留葬吉水

民爭負蘭芳夏縣人永樂中知吉安府寬厚廉潔

士營墳陳本深鄞人宣德五年知吉安府私

奏其妄事得陳本深多豪強好訐訟巨猾彭搏等

寢民甚德之陳本深十九人橫閭里本深密遣人與相結召與飲伏壯

士後堂猝起拉殺之皆曳其尸以出一府大驚樂

安大盜曾子良據大盤山眾萬餘本深設伏大破

之斬子良其為政舉大綱不屑苛細大猾既殲府

中無事每晨起升堂有所訟呼至榻前析曲直遣

之亦不受狀有却伸者雖三尺童子皆得往白

久之民恥爭訟尤折節士人飾治學宮奏新先儒

祠廟滿九載當遷郡人乞留詔予正三品俸又九

載請老既去何澄四川人正統中知安福縣嘗築

民肖像祀之何澄寅陂浚渠道復蜜湖以溉民田

秩滿民乞張瑄江浦人景泰中知吉安府俗尚巫

留詔還任張瑄迎神無休日瑄遇諸塗投神水中

無何瑄遭疾危父老皆言神為祟請復之瑄怒不

許疾亦愈歲大饑陳謀上官不俟報輒發廩賑貸

居八年以薦擢張淳合肥人宏治中知吉安府俗

廣東右布政使張淳好訟蔓引動數百人淳蒞以

嚴明訟遂衰止版籍多淆亂淳為釐正役均弊絕

府故有堂食錢淳悉以給還歲省民數千兩民為

立王昂揭陽人宏治中知永豐縣持廉秉公化民

祠王昂以德民有兄弟爭訟者入庭耻之遂自平

舊俗有喪必椎牛醞酒以速弔客昂導以禮教俗

少變毀淫祠增社學凡事關風化者為之恐後邑

稱賢命必張本錢塘人宏治間知吉安府郡多豪

曰昂云張本猾有隙輒聚黨千人相挺擊木下

祠 **王守仁** 餘姚人正德中知廬陵縣 **伍文定** 松滋人正德中知吉安府討平永豐

及大茅山賊已與王守仁破桶岡橫水諸賊巢宸濠反迎王守仁定計討平之 **王冕** 洛陽人正

德中知萬安縣宸濠反冕募壯士從王守仁攻南昌又獻火攻策敗之鄱陽宸濠易小舟遁冕部卒

追及之 **唐侃** 丹徒人正德中知永豐縣之官不攜遂就擒 **唐侃** 妻子獨與一二童僕日飯蔬豆羹以

居俗刁訟尚鬼又好 **陸榮** 長洲人嘉靖中知永新併優侃悉禁止之 **陸榮** 縣縣多盜乃損益保伍

法名諸窩盜者貫其罪合立功自贖 **靳學顏** 濟寧前後獲盜數百人悉斃之姦猾屏跡 **靳學顏** 人嘉

靖中知吉安府盡罷供具愛民節用刑不 **危嶽** 黟人嘉靖中為吉安推官剛毅有大節雖貴勢無所

妄施數月庭中無事胥吏無所牟一錢 **危嶽** 陽人嘉靖中為吉安推官剛毅有大節雖貴勢無所

捷嘗攝安福縣事躬履畝以量田豪猾無敢逞志 **卒官貧** **劉修已** 新蔡人嘉靖中為吉安推官鞠獄無以殮

嘗攝吉水事其在府一言無所假及蒞吉水三尺童子可以牽衣告語縣民視其去來以為欣戚卒

於官士民若喪所親 **徐學聚** 蘭谿人萬歷中知吉水縣仍歲早澇拯恤有方嘗築堤三十里

民號為 **余懋衡** 婺源人萬歷中知永新縣立官解法以蘇民困大吏下其法於諸郡

江右官解 **劉綿祚** 武進人崇禎中知永豐縣鄰境自此始 **劉綿祚** 九蓮山賊窟其中綿祚屢請會

勦賊怒率眾來攻綿祚出擊三戰三捷賊益大至綿祚伏兵黃牛峒誘賊復大破之縣境以安 **陸**

運昌 仁和人崇禎中知永豐縣請免逋租數萬調吉水取河壩棄地代民田浮賦平山盜抑宗

室暴橫治行 **梁于涖** 江都人崇禎末知萬安縣南為一時冠 **梁于涖** 昌失守大兵至縣諭之降

不從繫南昌獄 **梁于涖** 昌失守大兵至縣諭之降數月自縊死

本朝 **趙世猷** 順天人順治初知安福縣捐一切文法與民休息歲丁亥大歉石米至銀七兩

世猷多方拯救為康以賑所活甚眾悍兵往來薛境上掠財物無可誰何世猷力戰之士民感德

世瑞 范縣人順治初知龍泉縣時吉安初破不軌之徒多竄名營伍肆行焚掠世瑞日往來營

伍中見被掠者輒救出之請緩催科以蘇民困戊子大饑世瑞嘗市麩多不可得至夜乃一食其清

操愛民 **鄧秉恒** 聊城人順治中知永豐縣釐剔姦蠹率鄉兵剿平山寇郡舊食廣鹽

如此 **蕭恒** 三原人順治中知安福縣邑田為沙時鹽已不行而課存秉恒

內召疏免其課闔郡德之 **蕭恒** 安福縣邑田為沙水所侵多虛賦請於巡按御史奏減糧千餘石以

憂去同鄉袁時泰繼之以清慎稱邑人謠日前有蕭父後有袁母

人物南北朝齊王虛之

字文靜石陽人喪親二十五光如燭庭中楊梅隆冬三實墓上橘樹一冬再實時咸以為孝感所致 **匡昕** 字令先廬陵人

有至性隱金華山服食不與俗人交母病亡已經日昕奔還號叫母即蘇皆以為孝感所致 **唐**

劉景洪 永新人楊行密得江西衙將彭玕據州自稱太守屬景洪以兵欲脅眾附湖南景洪

偽許之復以州歸行密退居不仕及徐溫建國以禮聘之不起官其子煦為殿直都虞侯 **五代**

南唐蕭儼 廬陵人舉童子科為秘書省正字歷刑部郎中元宗欲傳位於弟景遂儼上書

力爭後主嗣位數與嬖佞奕儼入見投局於地後主怒曰汝欲效魏徵耶儼曰若臣非魏徵陛下亦

非唐太宗矣 **陳喬** 字子喬廬陵人淮南兵興元宗後主為罷奕 **陳喬** 欲以宋齊邱攝政召喬草詔喬

不從後主時歷門下侍郎曹彬下金陵後主納欵降喬至政事堂召二親吏解金帶與之日善藏吾

骨遂 **郭昭慶** 廬陵人博學能自力嘗著唐春秋三十卷保大中獻所作治書後主時復

獻經國治民論擢著作 **宋顏詡** 永新人唐太師真卿賤表詞章皆出其手 **宋** 顏詡 卿之後少孤兄弟

數人事繼母以孝聞一門干指家法嚴肅男女異序小長輯睦義居數十年終日怡愉家人不見其

喜 **彭思永** 字季長廬陵人天聖進士為侍御史極論內降授官賞之弊仁宗深然之時張

堯佐覲執政王守忠求旄節思永率同列言之後復論濮王稱親之非終戶部侍郎子衛以孝謹聞

父老棄官居 **歐陽修** 字永叔廬陵人舉進士甲科家十餘年除館閣校勘慶歷初召知諫

院改右正言知制誥時杜衍韓琦范仲淹富弼相繼罷去修上疏極諫出知滁州徙揚州潁州還為

翰林學士在翰林八年知無不言嘉祐六年拜參知政事與韓琦同心輔政熙寧初以太子少師致

仕自號六一居士卒贈太子太師諡文忠修天姿剛勁見義勇為為文天才自然豐約中度天下翕

然師尊之奉詔修唐書紀志表自撰五代史法嚴詞約蘇軾敘其文曰論大道似韓愈論事似陸贄

記事似司馬遷識者以為知言子發字伯和少師事胡瑗得古樂鐘律之說不治科舉文詞自書契

來君臣世系制度文物旁及天文地理靡不悉究仲子棐字叔弼廣覽強記能文詞歷吏部右司郎

中坐黨 **劉沆** 字冲之景洪孫天聖進士長於吏事籍廢臨事強果累官同中書門下平章事

子瑾字元忠第進士為館閣校勘累拜天章閣待制歷知秦州成德軍卒瑾素有操尚所蒞以能稱

毛洵 字子仁吉水人天聖進士性至孝凡守四官再以親疾解任執藥調膳嘗而後進三月不

之寢室父母繼卒持緇荷土為墳手胝面黥親友不能識廬墓二十一月朝夕哭踊抱疾卒郡以孝

聞兄溥字文祖 **彭瑜** 字君王安福人熙寧間失其母瑜朝夕焚香祈天願知母

所在如是十餘年俄有人言 **劉弁** 字偉明安福人母為泰和倪氏婦竟迎以歸元符中進南郊大禮賦哲宗

宏辭科為太學博士元符中進南郊大禮賦哲宗覽之動容以為相如子雲復出除秘書省正字徽

宗初改著作佐郎弁為文辭剷剔瑕類卓詭不凡有龍雲集三十卷周必大序其文謂廬陵自歐陽

修以文章續韓愈 **蕭服** 字昭甫廬陵人第進士知

正傳繼之者弁也 為本名為將作少監論人主聽言之要徽宗謂有

爭臣風擢監察御史借沈疇鞠蘇州錢獄以平反

七百人忤蔡京羈管處州 **蕭楚** 字子荆泰和人治

後為吏部員外郎知蘄州 禁春秋學楚隱居三顧山下著經辨四十九篇弟

子百餘人胡銓皆師之歿門人私謚清節先生

歐陽珣 字全美廬陵人崇寧進士為將作監丞金

珣率其友九人上書極言祖宗之地尺寸不可與

人及會議珣復抗論當與力戰敗而失地他日取

之直不戰而割地他日取之曲時宰怒欲殺珣乃

遣珣奉使割深州珣至深州城下慟哭謂城上曰

朝廷為奸臣所誤吾已辦一死來矣汝等

勉為忠義報國金人怒執送燕焚死之 **楊邦乂**

字暉稷吉水人博通古今登進士第遭時多艱每

以節義自許歷建康教授改秩知溧陽縣金帥完

顏宗弼入建康尚書李昉學士陳邦光率官屬迎

降唯邦乂不屈以血書衣裾曰寧作趙氏鬼不為

他邦臣翊日宗弼與昉邦光宴堂上立邦乂於庭

邦乂叱之曰天子以若捍城敵全不能抗更與宴

樂何而目見我乎己而宗弼再引邦乂邦乂大罵

宗弼怒殺之剖取其心事置加贈徽猷閣待制賜

廟褒忠 **劉才邵** 字美中廬陵人其上世鸚嘗憤五

諡忠襄 八十一篇才邵宣和中中宏辭科高宗時歷中書

舍人兼權直學士院帝稱其能文時宰忌之出知

漳州後召拜工部侍郎權吏 **李籌** 字彥良吉水人

部尚書所著有櫛溪居士集 生同乳葬其母負土成墳廬於墓左廬所產木一

本兩榦高丈許復合為一至其末乃分兩榦五枝

鄉人以 **王庭珪** 字民瞻安福人政和進士為茶陵

為瑞 檜謫嶺表人無敢通問庭珪獨送以詩坐謫訕編

管辰州檜死得歸孝宗即位召對除直敷文閣年

管辰州檜死得歸孝宗即位召對除直敷文閣年

管辰州檜死得歸孝宗即位召對除直敷文閣年

管辰州檜死得歸孝宗即位召對除直敷文閣年

管辰州檜死得歸孝宗即位召對除直敷文閣年

管辰州檜死得歸孝宗即位召對除直敷文閣年

管辰州檜死得歸孝宗即位召對除直敷文閣年

管辰州檜死得歸孝宗即位召對除直敷文閣年

管辰州檜死得歸孝宗即位召對除直敷文閣年

已九十餘矣。所著《瀘溪集》。胡銓，字邦衡，廬陵人。建炎進士，爲樞密院編修官。紹興八年，秦

檜、洪策、主和。金使以詔諭江南，爲名銓抗疏，力排和議，并乞斬王倫、秦檜、孫近三人。除名編管新州。

孝宗時，累擢起居郎，論史官失職者四。時旱蝗，星變，又應詔上書數千言。帝曰：「非卿不聞此。」金人求

成銓，獨言不可和。歷官工部侍郎，以資政殿學士致仕。卒，諡忠簡。所著《易春秋周禮禮記解》及《滄菴

集》一百卷。孫觀，字彥和，龍泉人。以策干都督。渠官皆至尙書。李觀，字張浚，浚奇之。使隸淮西總管

孫暉麾下，累功授承信郎。紹興十年，金將翟將軍犯境，觀與部曲當其鋒，轉戰至西京天津橋南，俘

翟將軍，乘勝逐北。會金兵大至，遂死之。王珠，字仲淵，龍泉人。以孝謹本生墓側，倒植竹以爲杙，復生枝葉。紹興間，再罹母憂，復有雙竹靈芝之祥。楊芾，字文卿，吉

水人。性至孝。紹興五年大饑，爲親負米百里外，遇盜奪之，不與。盜欲兵之，芾慟哭曰：「吾爲親負米，不

食三日矣。」幸哀我盜義而釋之。周必大，字子充，廬陵人。紹興進士。職高宗，讀其策曰：「掌制手也。」守秘書省正字。孝宗初，除起居郎，權給事中。繳駁不避權倖，累進翰林

學士。在翰苑六年，制命溫雅。周盡事情，爲一時詞臣之冠。歷叅知政事、樞密使，拜右丞相。光宗卽位，進少保、益國公。慶元初，致仕。後韓侂胄黨立僞學之名，以禁錮君子，而必大與趙汝愚、留正爲首。卒

贈太師，諡文忠。著書八十種，有《平園集》二百卷。楊萬里，字廷秀，吉水人。陳俊卿、虞允文交薦之，爲國子博士。淳熙中，地震，應詔言十事。東宮講官闕，帝擢萬里爲侍讀。官僚

以得端人相賀。王淮爲相，問人才，卽疏朱熹、袁樞等六十人。次第擢用之。孝宗命太子叅決庶務，萬

里上太子書，太子悚然。光宗時入對，言朋黨之禍。又論近習竊權，寧宗時以寶文閣待制致仕。韓侂

胄用事，臥家十五年。侂胄專僭日甚，憂憤成疾，卒。萬里精於詩，嘗著《易傳》行於世。學者稱誠齋先生。

贈諡文節羅泌字長源廬陵人博學有才乾道間搜集百家成路史四十七卷行於世子萃為

注孫逢吉字從之龍泉人隆興進士為秘書郎紹興初詔求直言逢吉疏入事遷右正言

在諫垣七十日章二十上詞旨剴切皆人所難言者進吏部侍郎朱熹在經筵持論切直小人潛激

上怒中批與祠逢吉於上前爭論甚苦會彭龜年以論韓侂胄專僭出補郡逢吉又抗疏力爭侂胄

見而惡之及侂胄專國遂出知太平州卒諡獻簡弟逢年逢辰皆有文學行義時稱孫氏三龍歐

陽守道字公權吉州人少孤貧力學里人聘為子弟師每食舍肉遺母主人為設二器馳送

乃肯肉食年未三十為鄉郡儒宗淳祐初舉進士後以薦授秘書省正字歷崇政殿說書經筵所進

皆切於當世之務文天祥字宋瑞吉水人年二十舉進士第一開慶初元兵伐宋宦官董

宋臣說帝遷都天祥時入為寧海軍判官上書乞斬宋臣不報即自免歸後為湖南提刑改知贛州

德祐初江上報急召天下勤王天祥捧詔涕泣發郡中豪傑萬人入衛提兵至臨安除知平江府時

元兵已下金陵破常州乃召天祥棄平江守餘杭尋拜右丞相使如元軍請和伯顏拘之北至鎮江

與其客十二人夜亡入真州泛海至温州聞益王未立上表勸進召至福州進左丞相以都督出江

西與元兵戰於空坑大潰收殘兵奔循州駐南嶺衛王立加少保封信國公進屯潮陽元將張宏範

奄至被執拘燕三年元世祖知其終不屈乃殺之天祥臨刑從容謂吏卒曰吾事畢矣南嚮拜而死

鄒鳳字鳳叔吉水人後徙永豐少慷慨有大志以豪俠鳴從文天祥勤王領江西招諭副使聚

兵寧都得數萬復永豐興國二縣進兵部侍郎兼江東西制置副使後走至潮州及天祥被執鳳自

殺時從天祥勤王死事瀨劉子俊字民章廬陵人與劉子俊等凡十有九人少與文天祥同

里開相友善天祥開督府與國子俊詣府計事補宣教郎兼督府機宜天祥兵敗子俊被執自詭為

天祥未幾別隊執天祥至各爭真劉沐字淵伯廬

雁至大將前始得其實乃烹子俊

祥起兵辟補宣教郎督府機宜天祥開府南劍沐

收部曲來會專將一軍為督府親衛空坑兵敗被

執至豫章父子同日死仲子死亂兵季子復從天

祥死嶺南當時江西忠義皆沐所號召沐性沉實

而圖機晝夜應孫桌字實甫龍泉人文天祥長妹

酬豐疊不倦云補宣教郎知龍泉縣天祥擁兵出贛里人奉桌復

龍泉拒守不下尋為叛者所陷執至隆興殺之又

彭震龍字雷可永新人天祥次妹壻天祥起兵補

宣教郎知永新縣天祥兵出嶺震龍接應復永新

元兵至執至蕭燾夫永新人與兄敬夫俱文天祥

帥府腰斬之燾夫贊之縣受屠兄弟俱死之蕭明哲字元甫

兵補從仕郎及彭震龍謀復其縣

燾夫贊之縣受屠兄弟俱死之

性剛有膽氣明大節少舉進士文天祥開府汀州

辟充督幹架閣監軍師出嶺明哲以贛縣民義復

萬安連結諸砦拒守兵敗被執不屈死劉士昭泰

於隆興臨刑大罵不絕口聞者壯之

人嘗為鍼工與鄉人同謀復泰和縣兵敗血指書

帛云生為宋民死為宋鬼赤心報國一死而已因

以其帛劉子薦字貢伯安福人知融州廣西經畧

自縊死靜江子薦提攝兵藥弩手守城東門勢不支取笏

書云我頭可斷膝不可屈登城北望再拜竟死之

劉辰翁字會孟廬陵人賈似道專國方殺直臣以

史館又除太學博士王炎午字鼎翁廬陵人為太

皆固辭著須溪集午謁軍門論事欲授之職以母病辭及天祥被執

為生祭文以速之死宋亡終身不仕奉母至孝三

十年不懈母元劉詵字桂翁廬陵人性穎悟幼失

沒廬墓三年既冠重厚醇雅以師道自居教學者有法江南行

子百家融液今古而不露其蹕
厲風發之狀所著有桂隱集
龍仁夫 字觀復永
新人博究

經史與劉詵齊名著周易集傳十八卷多發先儒
之所未發其他文尤奇逸流麗學者稱麟洲先生

劉岳申 字高仲吉水人為遼陽儒學副提舉以泰
和州判致仕其文辭簡約峻潔甚為吳澄

虞集所推重學 楊景行 字賢可泰和州人延祐進
士授贛州路會昌州判官

調永新州判官奉郡府命覈民田租除剗宿弊奸
欺不容細民賴焉歷撫州推官宜黃歸安縣尹所

至有惠政以翰 劉瑾 字公瑾安福人淹貫經史隱
居不仕所著有詩傳通釋

林待制致仕 李廉 字行簡安福人至正進士為信豐尹紅巾
亂與子敬俱死之所著春秋會通傳於世

羅復仁 吉水人少嗜學通天文為陳友諒編修後
歸太祖授中書諮議從圍武昌遣說降陳

理遷國子助教擢編修奉使安南却其于所贈帝
賢之置宏文館以為學士在帝前每率意陳得失

帝喜其質直呼為老實羅而不名間幸其舍復仁
方自壁壁急呼妻抱机以坐帝帝稱歎遂賜第城

中尋致任賜大布衣題詩襟上褒美之後 李繼先
召至奏減江西秋糧及兵餉帝皆允行

廬陵人明初為樞密判官陳友諒圍南昌繼
先力戰死之贈隴西郡侯祀南昌忠臣廟

字一德泰和人遂於經學旁及子史百家隱居不
仕而究心經世之務學者多從之游洪武初徵詣

京師賜坐議禮宋濂王禕請留為國學師謨引疾
辭歸教授以終所著有書經會通詩經演疏及海

桑 劉崧 字子高泰和人七歲能詩洪武初舉經明
行脩召為兵部郎中遷北平副使有異政

拜禮部侍郎攝吏部尚書尋致仕躡輪年再徵為
國子司業卒帝親為文祭之崧博學有志行微時

兄弟三人共居一茅屋有田五十畝及貴無所增
益居官未嘗以家累自隨暇則賦詩達旦豫章人

宗其詩為 陳灌 字子將廬陵人幼孤事母孝元季
江西派 棄書學兵法環所居樹木閱數年

寇起募壯士結屯其中陳友諒招至九江知不足
事去謁太祖於武昌累授大都督府經歷從徐達
北征有功除寧國知府治聲大著

錢瑛

字可大青水人祖本和以
篤行稱瑛少孤力學元末

奉祖及母避難遇賊被執本和哀告贖其孫瑛亦
泣請代不已賊憐而兩釋之時其妻張氏竟代姑
就縛為賊所害後有司知

曾鼎

字元友泰和人元
末奉母避賊母被

執鼎跪而求代賊怒將殺母鼎號泣以身翼蔽傷
頂肩及足護母不捨賊魁憫之攜其母子入營療
治獲愈行省聞其賢辟為濂溪書院長

歐陽韶

字

韶永新人洪武初授御史嘗入侍帝乘怒將戮人
他御史不前韶趨跪庭下倉卒不能措詞急捧手
加額呼曰陛下不可帝

胡子祺

名壽昌以字行吉
水人銓十世孫洪

武初授監察御史嘗上書請都關中太祖善之遷
廣西僉事歷知彭州延平府皆有善政子廣學字光

大建文二年進士第一授修撰永樂時歷官文
淵閣大學士屢扈北巡卒贈禮部尚書諡文穆

蕭

執字子所泰和人洪武初舉於鄉為國子學錄太
祖有事北郊召執等齋宮賦詩特加寵眷以親

老乞歸親歿廬墓側鄧鎮統兵勦龍泉寇
蔓及泰和執往責之鎮為禁止邑人以安

楊卓

字

立泰和人洪武進士授吏部主事遷廣東行省員
外郎復通判杭州以病免卓精吏事吏不能欺而

為治尚寬恕

羅性

字子理泰和人博學有行誼洪
武初舉於鄉授德安同知有善

政坐事謫戍西安時四方老師宿儒在西安者數
十人吳人鄒奕曰合吾輩所讀書度幾羅先生之

半年七十卒

歐陽銘

字日新泰和人洪武初以賢才薦
除江都丞遷知臨淄縣邑大治陟

滿入

伍洪

字伯宏安福人洪武進士知上元縣丁
外艱服除以母老不仕推資產與諸弟

而已獨養母十九年有異母弟得罪而逃使
者捕弗獲執其母洪哭訴求代竟死於市

楊引

吉水人好學能詩文為宋濂陶安所稱駙馬都尉陸賢從受學入朝舉止端雅太祖喜問誰教者以引對立召見賜食他日賢以褻服見引太息曰是其心易我矣即引去時方不次用人有司頻以孝廉文學善書薦皆不赴復以纂修徵亦不就其教學者先操履而後文藝迄老視聽不衰既歿安福劉球稱其學探道源文範後世去

就出處卓然有徐穉陶潛之風

王伯貞 泰和人以經術顯洪武十五年聘至京應詔者五百餘人帝御奉天門試之伯貞對第一授僉事分巡雷州建文初知瓊州府居數年大治憂歸卒

劉仕貺 字伯貞安福人父開隱居受父學洪武十五年應賢良舉授廣東按察司僉事以廉惠大得民和遭風歿於水

蕭岐 字仁泰和人五歲而孤事祖父母以孝聞有司累舉不赴洪武十七年詔徵賢良強赴之上十便書萬餘言時帝刑罰過中許告風熾岐語皆指切授潭府長史力辭忤旨謫雲南楚雄訓導改平涼復召

考定書傳賜幣鈔給驛館嘗輯五經要義又取刑統入韻賦引律令為之解合為一集嘗曰天下理本一出乎道心入乎刑吾合二書使觀者有所省也學者稱正固先生

王省 字子職吉水人洪武中以文學徵授浮梁教諭後改濟陽燕兵至省坐明倫堂伐鼓聚諸生曰若等知此堂何名今日君臣之義惡在因大哭諸生亦哭省以頭觸柱死福王時贈禮部員外諡貞烈孫禎字維貞成化初由國子生為夔州通判擊荆襄賊石和尚被執大罵遇害贈僉事

周是修 名德以和人洪武末舉明經為衡府紀善王未之國是修留京師預翰林纂修好薦達知名士陳說國家大計燕兵入整衣冠詣應天府學拜先師自經死是修外和內剛志操卓犖非其義一介不苟得嘗輯古今忠節事為觀感錄其學自經史百家陰陽醫卜靡不通究為文援筆立就初與楊士奇解縉等約同死惟是修不負其言

曾鳳韶 廬陵人洪武末福王時贈詹事諡貞毅

御史燕王入覲馳御道且不拜鳳韶劾大不敬以
至親不問及燕王稱帝以御史召不赴尋加侍郎
又不赴乃刺血書衣襟囑其妻李子公望勿易衣
卽以此殮遂自殺年二十九李亦自經福王時贈

太僕卿諡忠 **鄒瑾** 永豐人建文時爲大理寺丞靖
毅妻諡貞愍 **鄒瑾** 難兵至與魏冕等毆都督徐增

壽於殿前燕王入不屈死福王時贈大理卿諡貞
愍同邑鄒朴爲秦府長史聞瑾死亦不食卒或曰

朴卽 **魏冕** 永豐人建文時御史燕兵至金川門都
瑾子 **魏冕** 督徐增壽徘徊殿庭有迎納意冕率諸

御史毆之幾死帝倉皇輟朝冕與鄒瑾大呼請速
誅壽明日宮中火起或勸冕歸附冕厲聲叱之遂

自 **王艮** 字敬止吉水人建文初進士對策第一以
殺 貌寢置第二授修撰與修太祖實錄諸大

著作皆綜理之又數上書言時務燕兵薄都城艮
與妻子訣曰食人之祿者死人之事吾不可復生

矣遂自鳩福王時贈 **顏伯璋** 名瓌以字行廬陵人
禮部侍郎諡文節 建文初舉賢良知沛

縣燕兵來攻固守不下會指揮王顯迎降伯璋冠
帶升堂南向拜遂自經子有爲亦自刎父旁福王

時贈伯璋太僕少卿諡忠 **劉鎬** 龍泉人父允中洪
惠有爲翰林待詔諡孝節 武五年舉於鄉官

憑祥巡檢卒於任鎬以道遠家貧不能返柩居常
悲泣父友憐之言於廣西監司聘爲訓導尋假公

事赴憑祥莫知葬處鎬晝夜環哭其父蒼頭已轉
入交趾忽暮至若有物憑之者因得冢所在乃負

歸 **解縉** 字大紳吉水人祖子元爲安福州判官元
葬 末兵亂守義死父開與弟闔有名稱二解

縉年十九舉鄉試第一洪武中舉進士授庶吉士
嘗於大庖西室草疏萬言指斥時政帝稱其才改

御史以其年少令還家進業太祖崩縉奔喪至京
有司劾非詔旨謫河州衛吏用薦召爲待詔成祖

入京擢侍讀命與黃淮楊士奇等入直文淵閣預
機務累進翰林學士兼左春坊大學士以贊立太

子爲漢王高煦所惡數構讒言又諫討交趾忤旨
遂出爲廣西叅議既行爲李至剛所構改交趾高

煦又陷以他事逮下詔獄死兄綸與縉同舉進士為監察御史改祠部主事應天教授以剛直忤權貴歸養父 **楊士奇** 名寓以字行泰和人少孤貧力竟不起 學授徒自給建文初用薦入翰

林與編纂事尋試吏部第一除吳王府審理副仍供職翰林成祖即位改編修入直文淵閣叅機務

累遷左諭德帝北巡畱輔太子時漢趙二王構太子急士奇力為調護帝意乃解進翰林學士左春

坊大學士仁宗立進禮部侍郎兼華蓋殿大學士尋進少保兵部尙書正統初進少師卒贈太師諡

文貞士奇歷相四朝文章德業為一時輔臣之冠云 **梁潛** 字器之泰和人父

道潛由鄉舉除四會知縣有治聲永樂初召修太祖實錄擢修撰兼右贊善成祖北巡畱輔太子被

潛下獄棄市朝野惜之妻楊氏不食死 **陳誠** 字子

子榮舉進士歷浙江布政使時稱良吏 **陳誠** 字子實吉水人由進士官行人洪武中使安南令還所侵思

明地却其贖歷吏部員外郎永樂中哈烈入貢詔

誠偕中官李達等送其使臣還遂頒賜西域諸國誠乃遍歷哈烈撒馬兒罕等十七國諭以招懷之

意併圖其山川城郭誌其風俗物產為西域記以獻帝褒賚擢郎中後諸國數入貢帝以誠勞擢廣

東叅議累官右通政 **宋禮** 字大本永寧人洪武中以國子監

書開通會河有功 **鄒緝** 字仲熙吉水人洪武中舉

卒祀南旺湖上 永樂十九年三殿災緝上疏極陳時政缺失凡數

千言幾得禍緝博極羣書居官勤慎清操如寒士其在東宮所 **曾棨** 字子啟永豐人生而穎異博學

陳皆正道 一授脩撰時詔解縉選進士二十八人進學文淵閣棨為首帝愛其才有薦文士者必問才學如棨

否或命就棨辨論以觀其能歷官侍讀學士少詹事為文如泉源一馮千里館閣中自解胡後諸大

制作多出其手卒贈 **周述** 字崇述吉水人永樂二年與從弟孟簡並舉進

士及第俱授編修述累進左春坊左庶子孟簡在翰林二十年始遷詹事府丞出為襄王長史述溫厚簡靜文章雅贍孟簡

王直

字行儉伯貞子永樂進士改庶吉士授修

撰歷事仁宗宣宗累遷少詹事兼侍讀學士在翰林二十餘年稽古代言累纂記注之事多出其手正統初進禮部右侍郎八年拜吏部尚書秉銓十四年端方直亮為時名臣卒贈太保諡文端子積翰林檢討亦

羅汝敬

名簡以字行復仁孫永樂進士選庶吉士累進侍講仁宗

時陳時政缺失十五事忤旨下獄改御史直聲震朝廷宣德中擢工部右侍郎兩奉使安南督理陝西屯田皆有勞績孫瑋性至孝母喪廬墓虎不為害竹杖生枝白鴉為鳩鳴荷華生於原以祖蔭歷官常州

李時勉

名懋以字行安福人永樂進士選府同知庶吉士歷侍讀性剛鯁慨然以天下為已任以直言忤旨繫獄赦復職洪熙元年復上疏言事帝怒命力士撻折其脅下錦衣獄宣宗

宥之復原官遷侍讀學士正統時進學士掌院事為祭酒崇廉耻抑奔競諸生貧不能婚葬者節餐

錢贍給督令讀書燈火達旦已忤王振誣以擅伐官樹柳於國子監前方盛暑柳三日不解監生李貴等千餘人詣闕乞貸石大用上章願以身代太后為言之始得解後致仕歸國子生送者幾三千人無不泣下卒諡文毅成化

周忱

字恂如吉水人永樂進士選庶

吉士歷刑部員外郎有經世才浮沉郎署二十載人無知者獨夏原吉奇之宣德初超遷工部右侍郎巡撫江南在任二十二年大著惠政諸所建明皆著為令景泰中以工部尚書致仕卒諡文襄詳

見江南

張宗璉

字重器吉水人永樂進士改庶吉士預修永樂大典授刑部主事錄

囚廣東多所平反仁宗擢左中允宣德初進大理寺丞尋清軍福建民以不擾坐奏事忤旨謫常州同知宗璉性淡泊蒞郡不攜妻子病亟召醫室無燈燭童子從外索取油一盂入立却之其清峻如

此陳士啓

名雷以字行泰和人永樂進士選度吉士歷禮部郎中尙書呂震擠尹昌隆至

死屬吏承奉唯謹士啟獨不少徇出

李昌祺

名禎以字

爲山東右叅政盡心吏事卒於官

行廬陵人永樂進士選度吉士預修永樂大典僻書疑事人多就質遷禮部郎中歷廣西河南左布

政使並有惠政爲人博學敦行致仕二十餘年屏跡不入公府故廬裁蔽風雨伏臘不充

身泰和人永樂進士洪熙初官至河南右布政居河南十二年治行與李昌祺等

名幹以字行吉水人永樂進士選度吉士授檢討累進學士掌院事翰林院落成諸殿大學士皆至

習禮不設楊士奇楊溥坐曰此非三公府也其剛正有執類此正統初遷禮部右侍郎王振用事達

官多造其門習禮耻爲之屈遂乞歸卒諡文肅

朱與言字一謬萬安人永樂進士授湖廣僉事遷四川副使正統初召爲南京右副都御史致仕爲人剛方廉慎政務大體數建白切時弊家居

門庭清肅鄉人有不善惟恐與言知之

羅通

字學古吉水人永樂進士授御史言事忤旨出

爲交趾清化知州黎利反圍清化通與指揮打忠堅守乘間殺賊甚衆賊乃去景帝初以兵部員外

守居庸關進右副都御史也先別部來攻會天大寒通令汲水灌城冰堅滑不得近七日遁走通追

擊破之官終右都御史

劉子輔

名詡以字行廬陵人永樂中由國子生爲御史巡按浙江

持法公平歷廣東副使左遷諒江知府黎利反來攻與主將李任固守九月力屈城陷遂自縊贈布

政司

李湘

字永懷泰和人永樂中以太學生擢知叅政東平州持己愛民撫綏十餘年始終一

致正統中擢懷慶知府

彭勗

字祖期永豐人永樂進士除南雄建寧二府教授有賢聲正統

初擢御史督南畿學政訓迪有方士風大振改考功郎中出爲山東副使土木之變數言兵事以直

不容於時致仕歸

彭琉

字毓敬安福人永樂進士授政和知縣御史李霖巡銀場家人爲奸

利疏禁之。乃摭劾疏。請教諭楊士奇以文學薦。擢編修正統初。簡儒臣督天下學校。疏蒞廣東。士風為振。官終湖廣副使。疏寡嗜慾。甘勞苦。動以古人自期。廉名直節。表著一時。楊黼 吉水人。由

進士授御史。仁宗即位。上疏言十事。擢衛王府長史。盡心獻替。持守潔清。曾泉 字本清。泰和人。

永樂進士。選庶吉士。改御史。宣德初。以言事謫。汜水典史。卒。河南叅政孫原貞。上言。泉操行廉潔。服

官勤敏。雖古循吏無以加。詔追復泉爵。周敘 字公敘。吉水人。年十一

庶吉士。授編修。歷修撰。侍讀。正統中。疏言國子生習經義外。宜兼習一事。如治民治兵書算之類。有

司考課。請以農桑學校為殿最。帝嘉納焉。擢南京侍讀學士。請重修宋遼金三史。詔許自撰。景泰初。

請復午朝。接大臣并詔。臣民直言時政。帝因詔求言。劉球 字求樂。安福人。永

講。正統時。王振欲征麓川。球抗疏力諫。復應詔力規時政。振大怒。逮下詔獄。屬指揮馬順殺球。深夜

順攜一小校持刀至球所。球方臥起。立大呼。太祖太宗在此。頸斷體猶植立。遂支解瘞之。獄戶下。時

修撰董璘亦在獄。從產竊血。璘遺其家。後其子求尸。僅得一臂。裹裙以殮。景帝初。贈翰林學士。諡忠

愍。二子鉞。鉞痛父冤。絕意仕進。躬耕養母。球既得卹。乃應舉。皆成進士。鉞廣東叅政。鈺雲南按察使。

球弟珙。字求素。正統進士。以直謫球。弟珙。字求素。正統進士。以直謫

戊遼陽。以文自娛。著有卷晦集。郭循 字循初。廬陵人。由進

士為刑部主事。宣宗治西苑。開太液池。築萬歲山大興土木。循抗疏切諫。帝大怒。命以氊裹循。至大

內。親詰之。循抗對無所屈。帝益怒。射傷其顛。繫詔獄。英宗立。始復官。終廣東叅政。劉廣衡

字克平。萬安人。永樂末進士。正統間。以刑部郎中出修浙江荒政。積粟數百萬。督治陂塘。為旱澇備。

景泰初。歷左副都御史。鎮守陝西。改撫福建。浙江居官以廉節稱。終刑部尚書。子喬。成化中進士。累官湖廣左布政使。李信圭 字君信。泰和人。洪熙時。舉賢良

薦擢處州知府時稱良吏

劉實 字嘉秀安福人嗜古博學宣德中舉進士選庶吉士正統初授

金華府通判歷知南雄府為中官所誣逮下詔獄瘐死實為人耿介苦節自持政務紛選未嘗廢書

士大夫重其學行孫丙字文煥成化末進士為庶吉士改御史巡撫湖廣進工部右侍郎丙操履清

都御史巡撫湖廣進工部右侍郎丙操履清介所至嚴明法令修舉卒贈尚書諡恭襄

字安止吉水人宣德進士歷刑科給事中存直聲遷南大理少卿景泰五年疏勸帝朝見上皇又言

上皇之子陛下之猶子也宜令親儒臣習書策使天下臣民曉然知陛下公天下之心疏入廷杖謫

定羗驛丞天順初召還歷刑部左侍郎卒贈尚書諡恭敏

李紹 字克述安福人宣德進士選庶吉士授檢討天順初歷禮部右侍郎致仕成化中

召為國子祭酒未赴而卒紹好學藏書甚富居官剛正有器局好獎後進其卒也帝深惜之

子瑛成化初進士官御史終廣東布政使

曾翬 字升泰和人宣德進士歷刑部員外郎秦王以私憾誣巡撫陳鑑狎妓翬按得其情劾藩府不當誣汗

大臣朝論偉之累遷廣西河南叅政山東右布政使進刑部左侍郎巡撫浙江還朝謝病去翬謹操

行所至有聲及歸生計蕭然絕跡公府人以為賢

王質 字孟瑾泰和人由鄉舉為訓導擢御史宣德末歷四川叅政行部惟啖青菜人呼為青

菜王由山東布政進戶部右侍郎拜刑部尚書好古博學居身清約為時所稱

劉定之 字主靜永新人正統元年會試第一授編修京城大水應詔陳十事景帝即位復上言十事帝優詔答

之成化二年以太常少卿兼侍讀學士入閣輔政江西湖廣災有司方徵民賦以定之言獲免尋進

吏部左侍郎時萬貴妃專寵皇后希得見儲嗣未兆獨定之抗疏力言中外避之為人謙恭質直以文學名一時卒贈禮部尚書諡文安

劉觀 字崇觀吉水人正統進士方年少忽引疾歸杜門讀書求聖賢之學四方來學者甚眾知縣劉晟為

築養中書院居之。四壁皆書先儒語錄。又大書誠明敬義四箴。以示學者。每日端坐無懈容。又作勤儉恭恕四箴。以教其家。取呂氏鄉約表著之。以教其鄉。族有孤嫠。不能自存者。周之。使全其節。其所居曰臥廬。學者稱臥廬先生。鄰郡吳與弼。極推重之。

孫鼎 字宜鉉。廬陵人。由生。鄉舉。為松江府教授。以孝弟立教。正統八年。楊溥薦為御史。代彭勗督南畿學政。教士務先德行。請託者無所措手。英宗北狩。上書請隨所用。効死不報。以親老致仕。知府張瑄疏言。鼎孝。追曾閔。學繼程朱。宜起居論思之職。不果。

劉儼 字宣化。吉水人。正統七年。進士。第。用。卒於家。

一。授修撰。歷太常少卿。兼侍讀。主順天鄉試。黜閣臣陳循。王文之子。幾得危禍。天順初。改翰林掌院事。卒。贈禮部左侍郎。諡文介。儼有文學。立朝正直。居鄉有惠澤。嘗預修五倫書。

羅如 歷代君鑑總裁。寰宇通志。宋元通鑑綱目。

壙 字本崇。廬陵人。由進士。授行人。從英宗北征。瀕行。訣妻子。誓以死報國。屬翰林劉儼銘其墓。儼

驚拒之。如壙笑曰。行當驗耳。途中與尹昌作歌詩相唱和。皆慷慨誓死之言。後數日竟死。尹昌。吉水人。由進士。官行人。司正。

左鼎 字周器。永新人。正統亦死。英宗土木之灘。進士。授御史。巡按山西。及乘輿北狩。畫戰守策甚備也。先請和。抗章言不可。尋以山東河南饑。遣鼎賑恤。民賴以安。景泰四年。連上疏論時政。復因災旱。陳救弊恤民七事。帝善其言。鼎居官清勤。卓有聲譽。時御史練綱。以敢言名。而鼎善為奏章。京師語曰。左鼎手。練綱口。自公卿以下咸憚之。英宗復位。擢左僉都御史。

王槩 字同節。廬陵人。正統進士。歷河南按察使。時多繫囚。訊鞫累日。而獄為之空。成化中。官至刑部尚書。

劉孜 字顯孜。萬安人。正統進士。授御史。卒。諡恭毅。

出按遼東。將吏懾伏。擢山東按察使。治行稱最。遷左布政使。尋擢右副都御史。巡撫江南。成化初。拜南京刑部尚書。懲南部法弛。矯之以嚴。官吏畏憚。致仕。卒。孜居官廉慎。治事精密。號一時能臣。

彭時 字純道。安福人。正統十三

年進士第一。授修撰。郕王監國。令入閣預機務。以憂去。服除。累遷太常少卿。天順初。復命入閣。時帝方嚮用李賢。然賢雅重。時退必咨之。時引義不阿。或爭可否。至失色。憲宗即位。議上兩宮尊號。中官夏時欲獨尊。所生周貴妃。時力爭。乃得並尊。進兵部尚書。加太子少保。兼文淵閣大學士。慈懿太后崩。欲別卜山陵。時偕朝臣伏文華門泣請。卒合葬裕陵。改吏部尚書。加少保。時立朝三十年。持正存大體。有古大臣風。**鍾同** 字世京。永豐人。景泰進士。卒。贈太師。諡文憲。**鍾同** 授御史。遇事敢言。懷獻太子卒。同疏論。時政請復立沂王為太子。景帝怒。下詔獄。封巨梃。就獄中杖殺之。時年三十二。同之上疏也。策馬出。馬伏地不起。同叱曰。吾不畏死。爾奚為者。馬猶盤辟。再四而行。同死。馬長號數聲。亦死。英宗復位。贈大理寺丞。**劉宜** 字紹和。安福人。父成諡恭愍。從祀忠節祠。**劉宜** 盧龍卒。宜補其役。因為衛學生。能自奮於學。景泰中。成進士。選庶吉士。授編修。宏治初。歷官南京工部尚書。嚴出納。刻奸

弊。部事修舉。宣事母孝。自奉薄。性耿介。嫉惡不少。狗卒。諡文懿。子秉監。正德中進士。歷刑部員外郎。錦衣千戶王注殺人。都督錢寧庇之。莫敢問。秉監竟實其罪。為大名副使。毀淫祠千數。以忤司禮中官賴義。下詔獄。謫官。家居。**伍驥** 字德良。安福人。景喜講學。時人重其名行。**伍驥** 泰進士。授御史。莊重寡言笑。見義敢為。天順中。巡按福建。上杭賊起。驥率兵深入。破平之。冒瘴癘病卒。軍民爭為立祠。子希閔。成化進士。歷官。**張敷華** 字公實。安福人。父福建僉事。亦有平寇功。**張敷華** 洪為御史。死土木難。敷華少負氣節。舉順天進士。選庶吉士。歷兵部郎中。廉重不撓。遷浙江叅議。進右叅政。右布政使。治聲大著。宏治時。巡撫山西陝西。總督漕運。皆有政績。以右都御史掌南京都察院。就遷刑部尚書。正德元年。召為左都御史。時大臣與言官請去劉瑾。帝猶豫未決。敷華復上疏切諫。不報。尋以中旨罷去。卒。贈太子少保。諡簡肅。敷華剛介直諫。望重朝野。與劉大夏戴珊齊名。孫鰲山亦舉進士。官御

史羅倫

字彛正永豐人少好學家貧樵牧挾書誦

時弊擢第一授脩撰大學士李賢遭喪奪情倫詣

賢沮之不聽乃上疏極論謫福建市舶司提舉賢

卒復官改南京居二年引疾歸遂不復出倫為人

剛正嚴於律已義所在毅然必為於富貴名利泊

如也里居倡行鄉約相率無敢犯衣食粗惡或遺

之衣見道殍解以覆之晨起留客飯妻子貸粟鄰

家及午方炊不為意以金牛山人跡不至築室著

書其中四方從學者甚眾卒年四十八嘉靖初追

贈左諭德諡文毅周孟中

字時可廬陵人自幼有

學者稱一峯先生南京文選主事歷福建僉事廣西副使皆督學政

以正學勗士士皆嚮風累遷廣東布政使治行為

當時最宏治中終右副都御史其學本於主敬自號畏齋

張徽字兼素吉水人

府經歷會刑部員外郎林俊劾僧繼曉中官梁芳

下錦衣獄拷訊徽救之并下獄時言路久塞兩人

直聲震都下為之語曰御史在刑曹黃門出後府

徽謫師宗知州歷知涪州宿州介特不避權貴

劉戩字景元安福人成化中進士及第授編修進

侍講孝宗初頒詔安南事畢越宿即行餽遺

一無所受安南人為建邵金亭於思明道中官終

諭德戩博學守正嫉邪疾革聞內閣劉吉罷壽寧

侯張巒死大喜索筆賦詩而卒劉遜

字時讓安福人成化進士由

同官姜紹勅內侍蔣琮下詔獄謫澧州判官遷武

崗知州復以裁岷府祿米貶四川行都司斷事歷

湖廣副使劉瑾徵賄不得坐缺軍儲被逮瑾誅起

官歷福建按察使遜有氣節雖數遭挫辱志不少

缺歐陽旦

字子相安福人成化進士由休寧知縣

擢御史宏治初劾劉吉貪位固寵宜急

放逐請罷皇莊分賜小民不聽且趙璜

字廷實安福人宏治

復職遷右僉都御史巡撫宣大山東皆有聲嘉靖初進工部尚書詔營后父陳萬言第估工值六十萬璜持之得大減又與廷臣伏闕爭大禮帝欲遷顯陵璜極言不可乃寢詔建玉德殿景福安喜二宮再疏爭之得罷役為尚書六年持正不阿惜財守法權倖多嫉之致仕歸卒贈太子太保諡莊靖

羅欽順 字允升泰和人宏治六年進士及第授編修遷南京國子司業與祭酒章懋務以實行造士劉瑾擅政除名瑾誅復官累擢兩京吏部左右侍郎世宗立攝尚書陳久任超遷法大禮議起疏請重正統以隆大孝不納遷南京禮部尚書省親乞歸起禮部尚書又改吏部時張璉桂萼以議禮驟貴樹黨屏逐正人欽順恥與同列乃辭不拜里居二十餘年日居學古樓潛心格物致知之學專力於窮理存心知性所著困知記辨析精審學者稱整菴先生卒贈太子太保諡文莊 本朝

雍正二年

詔從祀廟庭弟欽德欽忠宏治中同登進士並孝友為時

所推 **陳鳳梧** 字文鳴泰和人宏治進士由庶吉士重云 授主事應詔陳法祖敬天數事且言

壽寧侯張鶴齡兄弟宜擇正士與之游處帝頗納之歷湖廣提學僉事河南按察使中官谷大用迎世宗於興邸所至橫暴鳳梧獨不屈累擢右副都御史巡撫應天十府罷歸卒贈工部尚書 **劉**

玉 字威栗廣衛孫宏治進士擢御史武宗即位因災異陳修省六事出按京畿劾中官吳忠貪虐

劉健謝遷罷馳疏劾劉瑾等亂政瑾構之繫獄削籍瑾誅起官歷右僉都御史提督江防寧王宸濠反攻安慶玉以舟師赴援事定改巡撫鄖陽世宗立為刑部左侍郎借九卿爭與獻帝不宜稱皇及帝欲考獻帝又借廷臣伏闕哭爭坐事削籍卒隆慶初贈刑部尚書諡端毅子懋南京工部右侍郎

歷官亦 **羅僑** 字維升吉水人宏治進士為大理評事正德五年因旱糴上言陛下視朝有聲

或至日昃狎侮羣小號呶達旦且文網日密誅求益峻先朝者舊如劉大夏者謫戍窮邊已及三載

願慎逸游屏玩好放棄小人召還舊德疏入與櫬待命劉瑾果大怒欲抵極刑李東陽力救得改原籍教官理敗復職以病歸宸濠反王守仁起兵吉安僑首赴義世宗即位授台州知府境內大治擢廣東左叅政

毛伯温 字汝厲吉水人正德進士歷踰年謝病去御史巡按福建河南皆有聲世宗即位中官蕭敬韋霖陰緩張銳張忠獄伯温請并誅敬霖中官為屏氣尋遷大理寺丞擢右僉都御史巡撫寧夏坐李福達獄褫職十五年起右副都御史進工部尚書總督宣大山山西軍務修大同等五堡邊防賴焉尋命統兵征安南諭降莫登庸納其圖籍遂改安南國為安南都統使司加太子太保改兵部尚書上防邊二十四事已復疏革冗濫左右多不悅未幾罷歸穆宗立復官天啟初諭襄

歐陽重 字子重廬陵人正德進士授刑部主事劉瑾竊柄百官謹事之重獨不顧

張銳錢寧掌厰衛連搆縉紳獄重皆力與之爭累擢右僉都御史巡撫應天會尋甸反改撫雲南討

平叛蠻諸所設施民咸稱便既劾黔國公沐紹勛與鎮守中官杜唐為所構遂罷歸

歐陽鐸 字崇道泰和人正德進士授行人上書極論時政歷延平知府改福州並以治行聞累遷南京光祿卿奏革太官珍羞諸署積弊六事進右副都御史巡撫應天十府均賦平徭民皆稱便再擢南京吏部右侍郎自陳去鐸有文學內行修潔雖通顯家具蕭然卒贈工部尚書諡恭簡

戴冠 字鵬吉水人正德進士為戶部主事上言勢要家子弟童奴苟竊爵賞錦衣官屬數至萬餘次者繫籍勇士投充監局匠役皆國家巨蠹又言調入京操之軍不宜久留所籍財產不宜貯之豹房帝怒貶廣東驛丞嘉靖中歷山

鄒守益 字謙之安福人父東提學副使以清介聞賢字恢才宏治進士授南京大理評事數有條奏當時稱之官至福建僉事居家孝友守益舉正德六年會試第一出王守仁門以廷試第三授編修告歸謁守仁講學於贛州宸濠反與守仁軍事嘉靖初赴官帝欲去

與獻帝本生之稱守益再疏切諫下詔獄謫廣德州判官久之歷南京祭酒九廟災陳上下交修之道以殷中宗高宗反妖為祥享國長久為言帝大怒落職歸里居日事講學四方從遊者踵至學者稱東廓先生隆慶初贈南京禮部右侍郎諡文莊子善嘉靖進士累官太常卿服習父訓踐履無怠稱其家學善子德涵字汝海隆慶進士歷刑部員外郎張居正方禁講學德涵守之自若出為河南僉事御史承居正指劾之歸弟德溥萬歷進士歷司經局洗馬早負盛名為東厰所劾罷

王思 字宜學直曾孫正德進士選庶吉士授編修乾清宮災上疏勸帝抑私恩端政本帝狎虎而傷思又上封事切諫謫潮州三河驛丞怡然就道時王守仁講學贛州思從之游及守仁討宸濠檄思參軍議世宗立復官與同官屢爭大禮又借廷臣伏左順門哭諫繫獄廷杖病創卒隆慶初贈諭德

李中 字子庸吉水人正德進士授工部主事武宗自稱大慶法王建寺西華門內用番僧住持廷臣

莫敢言中抗疏切諫謫廣東驛丞王守仁撫贛州檄中參其軍事預平宸濠世宗朝累官副都御史總督南京糧儲卒光宗時追諡莊介中少聞道於楊珠既而擴充之沉潛邃密學者稱平谷先生門人羅洪先王龜年周子恭皆能傳其學

王學夔 字一卿安福人正德進士以吏部主事諫南巡跪闕下受杖嘉靖初上疏言謹始之道已奏請裁戚畹又申救言官歷考功文選郎中廉謹為時所稱累遷南京吏禮兵三部尚

書致仕年九十四卒贈太子少保

聶豹 字文蔚永豐人正德

進士歷御史巡按福建有聲出為平陽知府修築關隘寇不能犯嘉靖中歷右僉都御史巡撫順天進兵部尚書增築京師外城致

王時柯 字敷英萬安人正德

進士授行人嘉靖初擢御史疏言桂萼輩以議禮迎合得陞美官薛蕙陳相等連章論奏實出至公忤旨切責未幾借廷臣伏闕爭孝宗不當稱伯考再予杖除名穆宗立贈光祿少卿

彭簪 字

望安福人正德初由鄉舉爲衡山知縣多惠政移
判常州攝宜興縣却例供遷知靖州投劾去築玩
易草堂自稱石屋山人泊然清

劉魁

字煥吾泰和
人由鄉薦歷

修迥出塵表時莫不高其風
寶慶通判鈞州知州潮州同知所在有惠政陞工
部員外郎疏陳安攘十事帝嘉納之嘉靖十一年
帝用方士陶仲文言建佑國康民雷殿於太液池
西魁上章切諫帝震怒杖於廷錮之詔獄四年得
釋未幾復追逮又三年乃釋在獄中與楊爵
周怡二人講誦不輟屢瀕死無幾微尤怨

李宗

棧

字敬甫安福人少爲諸生嘆曰先王設庠序以
復性明倫豈徒應舉取科第耶思近裏著已以

求放心容止食息必以古聖賢爲宗尤篤於孝
浣濯細事皆躬親之年三十二而卒遠近惜之

劉

和

字元中吉水人年十三父行賈池州溺死和往
其地必設祭號慟正德中母歿廬墓三年虎不

爲 **歐陽德**

字崇一泰和人從王守仁學登嘉靖初
進士歷刑部員外郎以學行改編修累

遷禮部尙書時儲位久虛德上疏懇請會有詔二
王出邸就婚德以裕王儲貳不當出外裕王康妃

杜氏薨德請遵成化朝紀淑妃故事不從德遇事
侃侃持正或當利害衆相顧色戰德意氣自如其

爲學務真知實踐引掖後進如
恐不及卒贈太子少保諡文莊

周延

字南喬吉水
人嘉靖進士

歷兵科給事中時議新建伯王守仁罪將奪其爵
延抗疏訟之謫太倉州判歷廣東叅政撫安南征

黎寇皆預有功以右副都御史巡撫應天靖海寇
林成之亂進南吏兵二部尙書入爲左都御史延

居官方峻砥節奉公儼然不
洋卒贈太子太保諡簡肅

郭宏化

字子弼安福
人嘉靖進士

由江陵知縣徵授御史以星變上疏請罷各省采
木造輓采珠諸役帝怒斥爲民穆宗立贈光祿少

卿 **劉邦采**

字君亮安福人學於王守仁丁父憂疏

強之試遂中式仕至嘉興府同知尋棄官歸
邦采識既高明用力復果銳故造詣特深

劉文

敏 字宜充。邦采從兄。生而純朴。與邦采共學於王守仁。返躬實踐。瞬息不少懈。嘗曰。學者當循本

心之明。時見已過。刮磨砥礪。以融氣稟。絕外誘。徵諸倫理事物之實。無一不慊於心。而後為聖門正

學。非困勉不可得。 **劉曉** 字伯光。文敏族子。正德中入也。以諸生終。 舉於鄉。王守仁官南京。曉

往受業。歸語文敏。邦采亦往師之。吉安講席大興。由曉倡也。後為新寧知縣。有善政。解官歸。 **劉**

陽 字一舒。安福人。初從劉曉受經。曉告以守仁學。遂往謁於贛州。嘉靖初舉於鄉。知陽山縣。有惠

政。徵授御史。嚴嵩以同鄉故將援之。陽引疾歸。父喪哀毀。廬墓終喪。遂不出。為學務實踐。不尚虛寂。

歐陽瑜 泰和人。從王守仁學。舉於鄉。不就會試。曰老親在。三公不與易也。母死。廬墓側。虎環

墓而嗥。不為動。後為通州學正。 **羅洪先** 字達夫。吉

歷四川叅議。所至有廉惠聲。 由進士官至徐州副使。累著聲績。洪先舉嘉靖八年進士第一。授修撰。進春坊左贊善。與唐順之。趙

時春疏請皇太子御文華殿。受朝賀。時帝方諱言。儲貳見疏大怒。遂除名。歸洪先事親孝。父每肅客。

洪先冠帶行酒。拂席授几。甚恭。親歿。苦出疏。食者三年。其學專主靜。凡天文地理。禮樂典章。河渠邊

塞。戰陣攻守。靡不精究。家居默坐。蕭然。屢空。弗以介意。隆慶初。贈光祿少卿。諡文莊。 **朱衡** 字

南。萬安人。嘉靖進士。歷知尤溪。婺源。有治聲。累擢右副都御史。巡撫山東。進南京刑部尚書。嘉靖四

十四年。河決沛縣。飛雲橋。運道淤塞。改衡工部尚書。總理河漕。衡開新河。起南陽。訖留城。疏舊渠。起

留城。訖境山。由是運道大通。萬歷初。召還。衡先後在部。禁止工作。裁抑浮費。所節省甚眾。性強直。遇

事不撓。不為張居正所喜。再疏乞休。詔加太子太保。馳驛歸。子維京。字可大。萬歷進士。歷光祿寺丞。

三王並封。維京首上疏力諫。 **尹臺** 字崇基。永新人。削籍歸。天啟時。贈太常少卿。 嘉靖進士。選庶

吉士。授編修。嚴嵩以同鄉故。善遇之。欲與為婚。竟不許。為南京祭酒。將行。嵩舉酒屬臺曰。何以教我。

臺曰楊繼盛言誠狂願勿貽主上殺諫臣名歷官南京禮部尚書臺留意理學鄒元標嘗稱其學不傍門戶能密自體驗云

宋儀望

字望之永豐人嘉靖進士知吳縣以治行徵授御史抗疏

劾大將軍仇鸞挾寇自重已陳時務十二策復發嚴嵩私人胡宗憲阮鶚奸貪狀歷忤嵩父子貶彞陵州判官嵩敗擢霸州兵備僉事遷福建副使有破倭功萬歷初擢右僉都御史巡撫應天奏減諸郡災賦修戰守備破倭於黑水洋遷南京大理卿罷歸儀望少師聶豹私淑王守仁又從鄒守益歐陽德羅洪先游守仁從祀儀望有力焉

王時槐

字子植安福人嘉靖進士累官福建僉事

有靖寇功歷太常卿時槐少好禪學後從同邑劉文敏游乃專究六經五十罷官至老講學不倦學者稱塘

陳嘉謨

字世顯廬陵人與王時槐俱師劉南先生文敏又同舉進士為廬州推官有

治行歷給事中以不附嚴嵩出為四川副使歷湖廣叅政乞歸專用力於學每推服時槐時槐亦欽

重胡直

字正甫泰和人嘉靖進士歷主事嚴嵩以鄉人故欲引之謝不往官至福建按察使

直少從同邑歐陽德學年三十復從羅洪先得王守仁之傳鄒元標師事之

曾同亨

字

野吉水人嘉靖進士為吏部文選郎中有名萬歷初以右副都御史巡撫貴州與張居正不合勒休致後累遷工部尚書創立勾稽法吏不得為奸諸勲戚中貴陳乞踰制多所裁抑又疏請減織造之半各省歲輸軍器民困而器窳請半收其直皆允行乞歸又起為南京吏部尚書以主京察失執政意引疾致仕卒贈少保諡恭端弟乾亨字于健從羅洪先游登萬歷初進士歷御史劾兵部尚書張學顏曲庇李成梁蔑棄公論貶海州判官累遷大理卿趙南星被斥乾亨論救侵執政遂引疾歸乾亨言行不苟與其兄並以名德稱

蕭廩

字可發萬安人祖乾元以御史劾劉瑾廷杖終雲南

副使廩舉嘉靖末進士隆慶初擢御史因地震請加禮中宮引律爭宮闈秘獄出覆陝西四鎮兵食

斥將吏隱占卒數萬人歸伍改巡茶馬按浙江請
祀建文朝忠臣十二人從祀王守仁於文廟巡撫
陝西移撫浙江皆有聲累遷兵部左侍郎卒贈尚
書廩初從歐陽德鄒守益學制行醇謹故所至有

立。劉靜 萬安人為諸生嘉靖間流賊寇縣靜負母
出奔賊將殺其母以身翼蔽求代死賊怒

攢刃殺之猶抱母不解屍 劉元卿 字調父安福人
閱七日不變萬歷初旌表 隆慶間舉於鄉

會試對策極陳時弊張居正怒下所司申飭既歸
師同邑劉陽遂絕意科名專意求道後以累薦召

為國子博士擢禮部主事疏請早朝勤政又請從
祀鄒守益王艮於文廟尋引疾歸肆力撰述著諸

儒學案賢奕編思問編禮律類要大學新編諸書
自吳與弼後鄧元錫章演與元卿並蒙薦辟號江

西四 劉臺 字子畏安福人隆慶進士萬歷時為御
君子 史劾張居正專恣凡數干言皆甚切直

廷杖除名居正恨甚誣以他事戍廣西至潯州暴
卒是日居正亦卒後贈光祿少卿天啟初追諡毅

思 傅應禎 字公善安福人隆慶進士知零陵縣有
平盜功萬歷初授御史疏陳三事指斥

張居正被謫戍後起擢南京大理丞奏薦海內知
名士三十七人移疾歸卒贈本寺右少卿應禎與

劉臺同邑同舉進士為御史同 鄒元標 字爾瞻吉
忤居正得禍鄉人並祠祀之 水人九歲

通五經萬歷初以進士觀政張居正奪情元標抗
疏切諫廷杖謫戍極邊居正死召拜吏科給事中

首陳君道五事慈寧宮災復上時政六事忤旨謫
南京刑部照磨歷吏部員外郎移疾歸里居講學

垂三十年中外薦疏凡數十百上光宗立起大理
卿進刑部侍郎天啟初還朝首進和衷之說因請

起廢錮崇褒恤事皆得行尋拜左都御史元標初
以方嚴見憚晚節造詣純粹時朋黨方盛元標思

矯其弊薦引黜陟一本至公小人猶忌之以建首
善書院為闡黨所劾遂連疏乞歸卒尋被削奪崇

禎初贈太子 王德新 字應明安福人萬歷進士授
太保諡忠介 南京兵部主事父喪除入都

適座主申時行柄國或勸往謁可得美曹德新曰
吾安忍舉生平而盡棄之乃補刑部會四御史以
劾工部尚書何起鳴貶秩德新抗疏爭之起鳴方
結中官張誠為援遂下詔獄削籍為民久之起歷

光祿寺丞**劉應秋**字士和吉水人萬歷十一年進士及
行蒙蔽邊事并侵王錫爵畱中不下尋召為右中

允歷祭酒時詞臣多優游養望而應秋獨負才氣
好議論以此取忌會有撰憂危宏議者御史指及

應秋遂調外辭疾歸崇禎時贈禮部侍郎諡文節

王如堅字介石安福人萬歷進士歷刑科給事中
抗疏爭三王並封與朱維京皆削籍為民

天啟中贈**羅大紘**字公廓吉水人萬歷進士授行
光祿少卿人遷禮科給事中上定制書數

千言已復言視朝宜勤語皆切直廷臣請建儲閣
臣列名公疏乞納諸臣請首輔申時行獨進密揭

謂實不與知大紘抗疏糾論忤旨斥歸大紘志行
高卓鄉人以配羅倫羅洪先號為三羅天啟中贈

光祿寺少卿**鄒德泳**字汝聖德溥從弟萬歷進士官御
史時李獻可請預建太子斥為民

德泳救之亦削籍家居三十年言者交薦光宗朝
起尚寶卿歷太常卿魏忠賢用事遂乞休歸所司

將為忠賢建祠德泳塗毀其募籍事乃止**蕭近高**
字抑之廬陵人萬歷進士擢禮科給事中

甫拜官即上疏言罷礦釋囚起廢三事明詔已頒
不宜中止遷刑科都給事中劾遼東稅使高淮激

變得撤還歷太僕卿預議三案謂崔文昇李可灼
當斬方從哲當勒還故里張差謀逆有據不可蔽

以風癩眾難其言終**李邦華**字孟闇吉水人萬歷
工部左侍郎卒於家進士由知縣授御史

多建白歷天津巡撫兵部侍郎崇禎初遷尚書銳
意清釐戎政大舉十二年移南京兵部尚書躬歷

江北諸州縣相度形勢建臺築堡不請公帑以父
憂去十五年赴為左都御史流賊陷山西密疏請

帝固守京師命太子監南都又請定永二王分封
太平寧國皆未及行都城陷縊於文信國祠福王

時贈太保諡忠文 **郭維經** 字六修龍泉人天啟進士崇禎中為南京御史

疏劾尚書王永光黜陟徇私溫體仁不宜在相位撫寧侯朱國弼貪殘皆不納以憂去福王時累陞

左僉都御史極言逆案不可翻馬士英阮大鍼輩深嫉之令回籍唐王召為吏兵二部尚書總理軍

務督師援贛州入城與楊廷麟萬 **黃紹杰** 萬安人元吉協守城破入嗟喪寺自焚死天啟進

士崇禎時官刑科左給事中因久旱求言上疏乞罷溫體仁以回天意帝怒貶秩體仁辨紹杰復列

其亂政實跡再辨再劾之遂調上林苑署丞稍遷行人司副鳳陽陷復劾體仁悞國召寇再謫應天

府檢校終南 **劉同升** 字晉卿應秋子崇禎中殿試京吏部郎中第一授修撰楊嗣昌奪情入

閣抗疏劾之謫福建按察使知事移疾歸南都不守偕楊廷麟共謀興復唐王授以兵部左侍郎巡

撫南贛時已得疾日與士大夫講明忠孝大節慷慨激烈聞者感憤以勞瘁卒贈東閣大學士諡文

忠 **徐士驥** 字公驥吉水人崇禎末獻賊入吉安士驥攜妻子避山東遇賊欲官之不屈賊

穿其耳令肉袒遊市見一井急投下賊絕出刺其鼻大罵復斷一臂罵不絕口賊甚怒乃剗心剗膚

而死同時死難者周國柱安福諸生與賊鬪死趙雲永新人應募隸贛州營移守吉安賊至挺身搏

戰 **吳名標** 永豐人賊至名標手刃妻妾肅衣死冠端坐中堂賊殺之顏色不變 **陳南**

箕 字狂奴安福人崇禎時副榜弟觀字二止舉人甲申之變兄弟北望大哭棄妻子入歐公山破

衣藿食歷八年南箕死觀為左右穴葬兄左留其右待已孤處萬峯中又二十年卒

本朝劉廣業 字爾勤安福人順治進士少失恃事繼母極孝家貧為塾師每月析修金為三

十封寄其妻使日持其一市甘旨遭父喪兵至其鄉見廣業衰絰抱木主不捨曰是孝子也乃得免

張貞生 字幹臣廬陵人順治十五年會試第一選庶吉士授編修遷國子司業造士有方官

至侍講學士。性恬澹，研精理學，構誠意書院，與郡人講論其中。學者稱簞山先生。所著庸書，唾居隨錄、玉山遺響若干卷。**李振裕**，字維饒，吉水人。康熙進士，由庶吉士，歷官刑工戶禮四部尚書。

致仕，嘗督學江南，所賞拔皆一時才俊。察賑畿輔，全活甚多。奏免江西浮賦，振裕有力焉。**彭殿**

元，字上虎，廬陵人。康熙進士，選庶吉士，授編修。與修明史，主順天鄉試，所取多名士。未幾罷官，構

薊谷小隱，潛心講學數十年。

列女 **宋** **歐陽觀妻鄭氏**

廬陵人。修母也。修四歲而孤，鄭守節自誓，親誨之學。家貧

以荻畫地學書。**孫某妻項氏**，吉水人。適同里孫氏。宣和七年，為里胥所逮，至中途欲侵

凌之，引刀自刺死。事聞，詔贈孺人，旌其閭。**李生妻梁氏**，龍泉人。紹興三年，盜彭友犯邑，

梁義不受，梁赴水死。**劉生妻歐陽氏**，安福人。生居新樂鄉，以事出，惡少欲侵凌之，氏

不受辱而死。**朱雲孫妻劉氏**，安福人。姑病，雲孫割股作糜以進，而愈。姑復病，劉亦

割股以進，又愈。尚書謝諤為賦孝婦詩。**譚烈婦趙氏**，永新人。元兵破城，趙抱嬰兒隨

舅姑匿邑校中。為悍卒所獲，殺其舅姑。執趙欲污之，不可。遂與兒同遇害。血漬禮殿兩楹之間，入磚

為婦人與嬰兒狀。久而宛然如新。或磨以沙石，不滅。又煨以熾炭，其狀益顯。**元** **項惠可**

妻唐氏，龍泉人。至正間，紅巾寇亂，惠可具舟遠避。及新林寇奄至，唐見事急，與夫訣曰：我義

不受辱，所恨惟老母在。母曰：女能取義，我獨不能舍生乎？遂相繼赴水。寇驚異，援之不及。**楊用**

霖妻蕭氏，泰和人。紅巾至，姑病不能出。蕭與子婦劉氏不忍去，城陷皆自投井中。鄰婦鄧

氏，陳氏繼之。明宏治間，知縣楊南金為立四節婦祠。**劉開妻張氏**，安福人。紅

其家張度難全，率羣女婦沉茨潭死。**錢瑛妻張氏**，吉水人。元末大亂，姑被賊執，張從伏

莽中窺見趨出謂賊曰姑老矣請釋而縛我賊見其年少從之既就縛擲袖中藥與姑訣曰婦無用此矣且行且睨姑稍遠即罵賊不肯行賊持之急罵益厲賊怒攢刃刺殺之
曠維楨妻

曾氏 廬陵人紅巾亂被執閉室中將汚之曾乃先及其子以血題詩壁間遂自縊
明解

楨亮妻胡氏 吉水人大學士胡廣女初解縉與廣同侍宴成祖曰爾二人同里同學仕

又同官縉有子廣女可妻之廣頓首曰臣妻方娠未卜男女帝笑曰定女矣已而果生女遂約婚後

縉家徙遼東廣欲離婚女截耳誓曰薄命之婚皇

上主之大人面承之有死無二及赦還卒歸楨亮

甯集畧妻吳氏 字姑姑永豐人年十九夫卒三日不食決志殉之所親百方解譬始

食粥朝暮一溢米服滿母欲之改適往視之同寢食三年竟不敢出一語歸謂諸婦曰此女鐵石心不可動也
周賢佐妻胡氏 名坤秀萬安人正德間為賊所掠驅行不從見殺同縣張

承甫女名貞姿為賊所逼投水死
曾周易妻羅氏 泰和人嘉靖中流寇至周易遇害羅哭且罵賊以矛刺其腹貫至喉罵猶不絕隆慶間旌表同縣曠子雲妻袁氏被掠不從投水死

子雲義之終身不娶又同縣胡孟賞妻劉氏安福彭紹三妻周氏俱以罵賊見殺
周必登

妻王氏 名素英吉水人必登為諸生以疾卒王氏年二十餘誓同死不食數日會母死歸弔

一日語其弟曰我死屍還周氏忽以無疾死弟如其言還屍於周
周梯雲妻許氏

名鳳潔安福人年十九夫卒方有娠慟哭欲以身殉姑曰存祀與死孰重許訣曰妊男則生否則死

越四十六日生男煦乃養舅姑撫孤子年四十九而卒煦正德間成進士
王世昌妻易

氏 分宜人歸安福王世昌于歸時世昌已邁疾奄奄十餘月易侍之衣不解帶世昌死除喪猶素

縞姑憐之謂汝猶處子可終累乎跪泣曰是何言哉父母許我王氏即終身王氏婦矣自是獨處一

吉安府

樓不窺戶外安福人早寡守節有軍者四十餘年顏簡妻伍氏人李敦率眾欲強娶之

伍自經死劉堯妻顏氏安福人早寡守節里豪掘煤於舅之墓成坎顏泣阻

不得遂投身坎中死事聞賴南叔妻蕭氏萬安人早寡無置豪於法而旌顏氏之孝

子遺一女時寇大起築室與女共居數年盜突至蕭率女持利刃遮門詈賊賊怒縱火焚之與女俱

燼王藹妻劉氏安福人劉鐸女幼敏慧學書且學

醉矢志守節甲申之亂猾將張某陽以軍需責節欲逼劉劉以及相向日有斷頭寡婦無辱身寡婦

張乃止劉祭父自為文又刻蕭衡良妻黃氏廬陵人張父遺集未竟而卒年三十五

獻忠寇吉安黃與嫂某氏約同死寇至兩人攜手投水賊憐而出之罵曰誰能從亂賊偷生竟死之

又有吉水胡中洋女年十六周長清妻劉氏名珍未字遇賊欲辱之憤罵死

新人歸周甫七日獻賊入境劉以輿舁其姑而已步行為賊追及露及脅之大罵被殺

本朝 劉氏二烈婦

廬陵劉護妻孟氏名秋姑歸劉三載劉孟丑妻李氏歸劉未成婚會

兵變二婦登樓自縊羅欽堯妻李氏廬陵人年二十一欽堯卒

順治十五年旌表程仲庸妻羅氏吉水人適永豐程仲

矢志守節丙戌兵入境卽赴水死康熙初旌表

庸仲庸痛父屏斥死嘔血成疾卒羅遂觸石死年二十事聞建坊額曰一門忠孝節烈

仙釋 晉王子瑤

華陰人永嘉中自玉筍至泰和黃茅白鶴觀後東遊見義山唐道信大師卽四祖蘄州心喜遂隱於此後仙去廣濟人姓司

馬氏隋大業十三年領徒至吉州值羣盜圍城七旬不解萬眾惶怖師愍之教令念摩訶般若經時賊望雉堞間若有神兵乃引去武德中駐錫湖山日坐禪寶峯之下石室中結菴山巔菴成江水逆流至菴前奔湍迅急其聲若潮遂名其山為湖山

匡智

長安人貞觀中棄妻子與姪大郎入

廬山修煉居七日有老人謂曰此山陰地仙不可得南有名山陽地也可往居之乃至吉州至見義山忽有樵夫引二人登山曰此山安穩勉力精修遂於送龍洞尾立壇修行數年中元節忽降仙露智服之足下雲生上昇而去大郎亦於次年七月七日尸解

宏濟

名行思姓劉氏安福人幼

出家參曹溪六祖歸住青原淨居寺開元二十八年升堂告眾踟躕而逝僖宗諡宏濟禪師塔曰歸真三刀法師本姓曹出家吉州龍興寺常以竹筒盛金剛經誦之時安史亂吉州刺史劉寧選帥充行營小將不從寧怒命斬之三刀俱折寧怪問故答曰平生持金剛經視其竹筒有

刀痕幾絕寧嘆異乃縱之為僧

宋李思廣

字景淵吉水人放意山水間得錢即易酒或醉

卧市中政和四年來螺川止習溪橋有酒媪頗異之每飲不問其直一日忽告媪當別去晨起則已死矣乃報所親殮葬之後有自衡岳來者為思廣致書謝媪啟其塚惟空棺云

明趙元陽

名宜真安福人幼習進士業夢神人曰汝神仙中人何望世貴遂為道士師李元張天全結茅匡山洪武壬戌正月朔謝眾曰自今閉關以還吾真慎無干焉五月三日夏至啟關漱浴更衣跌坐呼弟子於前書偈畢雷電交作風雨晦冥乃逝

土產

絲 唐書地理志吉州土貢 葛 唐書地理志吉州土貢 白紵

布

元和志 吉州貢 竹紙 唐書地理志吉州土貢陟釐寰 斑

竹

唐書地理志 吉州土貢 茶 元和志吉州貢省志泰和縣出 山產萬安神潭兩岸亦多種茶

味香美故云蜜筍
明統志玉版筍出白鷺洲
又浮筍泰和縣禾山出
金橘

省志萬安縣出金
坐挈草
省志永豐縣秋田出六
月開紫花結實土人採

之治打
龍鬚草
省志龍泉縣東南三十五里巾子
石出用以織席吉水洞巖亦產

撲傷
藤
寰宇記抱石魚
省志龍泉縣小江出
雞
省志泰和縣出脚
矮毛紅與他雞異

以年久者為佳有畜至十年者治
虛症陰症痘症其功在湯不在肉

瑞州府表

漢 三國吳 晉 宋齊 梁陳 隋 唐 五代 宋 元 明

瑞州府

豫章郡地

武德五年置靖州七年改米州南唐保大年改筠州十年置治八年州廢高安

瑞州高安瑞州路瑞州府

至元十四年升為路政府屬江西布政司

高安縣

建城縣

建城縣

建城縣

建城縣

建城縣

高安縣

高安縣

高安縣

高安縣

高安縣

安縣

屬豫章郡

武德五年州治改名為州治又分置華陽縣八年州廢省華陽入屬洪州

州治

路治

府治

上高縣

建城縣地

上蔡縣

望蔡縣

望蔡縣

望蔡縣

省入建城

武德五年復置望蔡

上高縣

上高縣

上高縣

上高縣

中平中置
上蔡縣屬豫章郡太康初改名

縣屬靖州南唐保大屬瑞州八年省十年改置

屬瑞州路屬瑞州府

石城縣

粵都縣地

揭陽縣

吳置

破陽縣

太康五年改名屬南康郡

破陽縣

破陽縣

省入寧都

石城縣

南唐保大十一年以石城場置屬虔州

石城縣

石城縣

石城縣

定南縣

南楚縣地

龍南信豐安遠三縣地

定南縣

隆慶元年置屬贛州府

大清一統志卷之三百

瑞州府

在布政使司西南一百二十里東西距二百三十五里南北距九十五里東至南昌府新

建縣界五十五里西至袁州府萬載縣界一百八十里南至臨江府清江縣界六十里北至南昌府

奉新縣界三十五里東南至南昌府豐城縣治九十五里西南至袁州府分宜縣治二百四十里東

北至南康府建昌縣治二百里西北至南昌府寧州界二百二十里自府治至京師四千九百六

十五里

分野天文斗分野星紀之次

建置沿革

禹貢揚州之域春秋屬吳戰國屬楚秦屬

九江郡漢置建城縣屬豫章郡後漢晉宋齊至隋

因之唐武德五年改縣為高安置靖州七年改曰

米州又改筠州八年州廢屬洪州南唐保大十年

復置筠州宋曰筠州高安郡屬江南西路寶慶初

改曰瑞州避理宗嫌名也元曰瑞州路屬江西行省明洪

武二年改為瑞州府屬江西布政使司

本朝因之領縣三

高安縣附郭東西距八十里南北距九十五里東至南昌府豐城縣界三十五里西至新昌

縣界四十五里南至臨江府清江縣界六十里北至南昌府奉新縣界三十五里東南至豐城縣治

九十五里西南至上高縣治一百里東北至南昌府新建縣治一百八十里西北至南昌府寧州治

三百里漢置建城縣屬豫章郡後漢至隋因之唐武德五年改曰高安為靖州治尋為筠州治八年

州廢縣屬洪州南唐時復為筠州治宋為瑞州上治元為瑞州路治明為瑞州府治本朝因之

高縣在府西南一百里東西距一百五十五里南北距四十五里東至高安縣界六十五里西

至袁州府萬載縣界九十里南至臨江府新喻縣界三十里北至新昌縣界十五里東南至臨江府

清江縣治一百三十里西南至袁州府分宜縣治一百四十里東北至高安縣治一百里西北至新

昌縣治四十里本漢建城縣地後漢中平中置上蔡縣屬豫章郡晉太康元年改曰望蔡縣仍屬豫

章郡宋齊以後因之隋開皇九年省入建城縣唐武德五年復置望蔡縣屬靖州八年復廢南唐保

大十年改置上高縣屬筠州宋屬瑞州新昌縣在元屬瑞州路明屬瑞州府本朝因之

西一百二十里東西距一百三十五里南北距一百十里東至高安縣界七十五里西至袁州府萬

瑞州府

載縣界六十里南至高安縣界三十里北至南昌府寧州界八十里東南至上高縣治四十里西南至萬載縣治一百十里東北至南昌府奉新縣治一百四十里西北至寧州治二百里本漢建城縣地三國吳析置宜豐縣屬豫章郡晉因之宋初廢唐武德五年復置宜豐縣屬靖州八年廢人高安縣宋太平興國六年改置新昌縣屬筠州後屬瑞州元元貞初升為新昌州屬瑞州路明復為縣屬瑞州府

形勢大江之西其地僻絕

宋曾鞏筠州學記

郡居溪山之間

四方舟車之所不由

宋蘇轍聖壽院記

負鳳山面錦水斷

崖深壑宛若洞府

蜀江志

風俗吏民樸野

蘇轍聖壽院記

不嚚於訟

宋黃庭堅江西道院賦

君子

知務本小民勤稼穡

府志

城池瑞州府城

跨錦江為南北兩城北城周一千一百二十四丈門五濠長八百丈南城

周一千六百一十三丈門六濠長八百六十七丈明正德中因舊址築本朝康熙二年增葺上

高縣城

周一千一百一十二丈門五外有濠明嘉靖末石築本朝康熙三年重修

新昌

縣城

周五里門四外有濠明成化中即舊址重築本朝康熙三年重修

學校瑞州府學

在府治西半里許宋紹興二十一年建元末燬明洪武中重建本朝康熙

熙中相繼修葺

高安縣學

在縣治東明洪武四年遷建本朝順治康熙中增修上

高縣學

在縣治西宋元豐中建明末圯本朝康熙中重建

新昌縣學

在縣治北

鳳凰臺下明成化十八年遷建本朝順治康熙中相繼增修

西澗書院

在府治西鳳凰

山左宋劉渙家高安渙子恕恕子羲仲三世一節世稱三劉端平初知州張韞創書院立祠以渙號西澗

筠陽書院 在府治水南朝天坊宋元豐中蘇轍謫筠州兄軾便道視之寓此明

正德中知府鄺璠建為書院明**樂善書院** 在府治末廢本朝康熙九年重建

州王淹建以訓**文溪書院** 在高安縣南四十五里宗子之幼孤者

讀書**正德書院** 在上高縣南三十五里元之所

院 在新昌縣東北四十里元提舉胡俊孚建

戶口 原額人丁八萬五千八百二十

田賦 田地山塘三萬六千七百七十一頃一十二畝九分三釐零額徵地丁銀八萬一千六百五十

八兩二錢六分五釐零米六萬九千八十九石四斗一升四合零

山川 **碧落山**

在府治後下臨井邑盡在目中一名鳳凰山相傳唐武德時應智瑛刺郡鳳凰

集此故名山右有五龍岡前臨蜀水有李八百洞一名速仙洞又有春洞每立春日則陽氣吹灰出

外**大愚山** 在府城東南朝陽門外山麓有真如寺宋呂祖儉安置高安寓寺中因號大愚

叟又馬鞍山在城東南二十**荷山** 在高安縣南二

五里與南昌府豐城縣接界**鈞山** 在高安縣

多紅蓮山顛有仙壇二下有棲霞觀前為琴嶺有仙人井大旱不涸

上多奇石古松山北**羊山** 在高安縣南四十里亦有劉恕讀書堂遺址

山川記云建城縣西有羊山山上有然石黃白而理麤以水灌之便熱若石炭舊志高安縣有石炭嶺產篁竹唐因

改州為筠州**敗伏山** 在高安縣南一百里寰宇記相傳陳武帝勝敵轉戰至此山又破敗

伏軍因以為號**龍化山** 在府城西南上蔡門外**遼山** 在高安縣西南

四十里下有宋齊邱故宅又西南二十里
有青山與臨江府清江縣接界 **蓮花山** 在高安縣

西四十里 **西龍山** 在高安縣西四十五里蜿蜒起伏如龍或作雞籠山 **鳳嶺山**

在高安縣西七十里嶺勢峻拔遠望如鳳相近有飛霞山世傳晉吳猛煉丹處又上高縣西七里亦有鳳嶺山相傳唐時應智頊

刺靖州數年中鳳屢見於此 **龍珠山** 在高安縣西北五十里有圓石

白雲山 在高安縣西北七十里又名浮樓山如珠山下有超果寺寺東西兩澗皆有瀑

布 **白鶴山** 在高安縣西北七十里上有白鶴觀 **高胡山** 在高安縣西北七十里

頂有仙壇 **華林山** 在高安縣西北八十里周迴百多竹木里半入奉新縣境上有元秀峯

相近有主嶺南北嶺三寶嶺皆山勢危峻明正德中官軍討華林賊分屯於此 **謝山** 在高安縣

西北一百里奇峯 **米山** 在高安縣北二十五里其怪石甲於羣山高平處名米嶺四面流泉

土地膏沃生禾香茂為米精美唐武德中因以名州西麓有潭極深險 **鏡山** 在上高縣東二

里三峯對峙端圓如鏡中有徑可通人行 **鏡山** 在上高縣東二里出此又東五里有屏山勢連亘如屏障 **龍頭山**

在上高縣南二十里 **寶雲山** 在上高縣南二十五里巖岌業靄翠龍聰稍南為

靈峯 **蒙山** 在上高縣南三十五里高五百丈周百四十里峭壁橫險喬木千尋常有煙霧

蒙蔽其上有多寶雞籠等峯宋慶元間嘗產銀鉛故峯名多寶并置蒙山務於下後廢 **末山**

在上高縣西南四十里 **柘湖山** 在上高縣西五里 **小水山**

江水漲瀾漫如湖又石潭山亦在縣西五里山下坦夷蜀

在上高縣西八里西南與天嶺相接橫亘七八里起伏如浪 **桃源山** 在上高縣

巋然如屏多花木其西為西嶺三峯聳拔狀如筆架南有天嶺行者若登天然北有大王嶺石峯插

天鐵索山 在上高縣西二十里山形有九十九

頭山 在上高縣西一百里接萬載縣界 顧城山 在上高縣西北十

址萬石蒼山 在上高縣西北七十里水口其石紫

石蒼之下外有圓安山 在上高縣北十五里相近有白馬山 靈源山

在新昌縣東六十里宋姚勉家其下 尉山 有二一在新昌縣東七十

福隱此一在縣 綠秀山 在新昌縣南二十里為石

臺山 在新昌縣南二十里上有清涼院宋蘇軾蘇轍嘗遊此有詩 三峯山 在新

西五里與縣治前鹽嶺相 章平山 在新昌縣西北

接又螺山在縣西十里 雲溪山 在新昌縣西北三十五里

石飛雪數仞其 潭深窈莫測 黃岡山 在新昌縣西北八十里高七百

雲 丈磅礪聳秀為縣境諸山之冠 八疊山 在新

在新昌縣西北九十里與寧州接界 五峯山 在新

山形盤鬱疊嶂縱橫斷而復續因名 黃蘗山 在新昌縣西

西北一百里有歸雲積翠羅 漢月桂拂巖五峯俱稱幽勝 鳳凰山 在新昌縣北

名鷲峯山泉石奇勝唐宣 宗嘗與僧觀瀑布於此 祥山 在新昌縣北五十里一名瑞雲山唐悟本

禪師居此中有泉曰聰明泉又有吉祥院 山 在新昌縣東北三十里 清潭嶺 在高安縣東

嶺 在高安縣西南三十五里其高可望日出又縣 西南二十五里有楓嶺五十里有虎跡嶺六十

五里有 湖碑嶺 在高安縣西北五十里又李家 多寶嶺 嶺在縣西北六十里下有石洞 山

湖嶺 在上高縣南五里相連者為大官山烏峯又 縣南靈峯山側有銅釘嶺一名銅精嶺又南

五里為寶珠嶺 袁州嶺 在上高縣西南九十里末與蒙山相連 山南嶺外即宜春縣界

浮樓嶺 在上高縣西南一百里末山西山峯秀拔如樓浮於水故名又末山相近有謝君嶺

高數百仞周十二里接萬載縣界又乾陀嶺在縣西南萬載縣界益樂水發源其下 仁源嶺

在上高縣西十二里 石嵩嶺 在上高縣西六十里有奇石聳如嵩嶽相近有蓬萊嶺又黃鳳嶺在縣西九十里 禮架嶺 在上高縣西北六十

里高峻多石有洞甚深 敖嶺 在上高縣北三里又名敖峯即鏡澗 敖嶺 山最高處相傳敖真人得道之所 鹽嶺 在

昌縣西南二里高出羣山下瞰邑市鱗鱗然可數 蓮香嶺 在新昌縣西六十里亦名連鄉

與萬載縣接界 黃茆嶺 在新昌縣西北二十里盤踞甚廣絕頂鑿石通道 分鄉嶺

在新昌縣西北一百里其脊與寧州分界 大姑嶺 在新昌縣北八十里與八疊山相連高二

百丈周西嶺 在新昌縣東北六十里其勢東向兀起蹲伏如翔舞狀亦名拜龍山又北

嶺在縣東北七十里 員嶠峯 在高安縣南八十里峯巒萬疊中有飛瀑 其南即清江縣界

九峯 在上高縣西四十五里末山之東北其峯有九曰香爐翠霞蒼玉芙蓉天竺峩嶼清流雲

末飛雲皆奇聳峻拔其東有靈龜洞後有羅漢洞 折桂峯 在新昌縣東二

名火燄山歲多火災 舉子岡 在上高縣西六十里後平其頂改今名 唐進士易重居此

旺賢岡 在上高縣北二里 蒙山洞 在上高縣南蒙山

兩洞上洞不可遊下洞廣函丈深不可究中有石佛石僧石獅子座羅漢座等類又有石立巖間上

下無所附謂 四溪洞 在上高縣南百里深數里後有穴可出 慈光洞

之無根石 在上高縣西四十里緣梯而下始有門可入 仙聖

相近有鄧敖洞相傳鄧敖二真人於此修煉

洞 在上高縣西五十里。中有石佛石鐘等類。蒙山洞。 **九宜洞** 在新昌縣西北。鹽溪中。

有靈石。自成峯巒。 **周隱洞** 在新昌縣北二十里。一名桃花洞。又名雷孚洞。 **顧淵石**

在新昌縣東南三十里。凌江口。危石磷峒。俯踞蜀江。下有深淵。 **蜀江** 在府治北。一

錦江源出袁州府萬載縣界。東流至上高縣。凌江口。合新昌縣鹽溪。又東經縣南。入高安縣界。歷郡

城中而東出。又東至新建縣界。入章江。漢書地理志。建成縣。蜀水。東至南昌。入湖漢水。經注。濁水出

康樂縣。又東逕望蔡縣。又東逕建城縣。又東至南昌縣。入贛水。寰宇記。蜀水在高安縣北三里。東流

五百九十里。與章水合。耆老傳云。許遜為蜀旌陽令。有奇術。晉末人皆疾癘。多往蜀詣遜請救。遜與

器水投入上流。疾者飲之。無不愈。邑人敬其神異。故以蜀水為名。府志。錦江自府西南折而東注。貫

府南北城中。分一支入南城。 **凌江** 在新昌縣南。一為市河。設三閘。以為防衛。 名鹽溪。又名若

耶溪。源出縣西北寧州界。入疊山。東流經縣西。會藤江。又東至縣南三十里。凌江口。入上高縣界。折

而南。入蜀江。藤江在縣北三十里。源出雲峯諸山。數道合流。亂石林立。僅通一道。南流入凌江。 **棠**

浦江 在新昌縣東四十里。太平鄉諸水所匯。經上高縣界。出安塘河口。入蜀江。 **芳塘江**

在新昌縣西四十里。源出黃蘗山。又有長神江。隱在縣西七十里。東流合焉。由楊木港口入蜀江。 **隱**

泉水 在高安縣南三十里。鈞山東北。泉沸涌出於平田。自三十六陂。流入清江縣界。入蜀江。

曲水 在高安縣南六十里。源出上高縣蒙山。流出潦澗口。東入贛江。其勢迴環縈曲。故名。 **龍**

口水 在高安縣西南六十里。一名談口水。源出蛟湖北。流至花園埠。入蜀江。又縣南三十七里

有鐘口水。源出荷山縣西南五十里。 **華陽水** 在高安縣

十里有龍溪水。俱北流入蜀江。 **華陽水** 在高安縣

五里。源出臨江府新喻縣界。東北流入蜀江。又私溪水在縣西四十里。自新昌縣流入湧橋水。在縣

西北二十里縣北又有斷水龍陂水皆流入蜀江

鳴水 在高安縣西北六十里發源山谷中

北流入奉新縣界合龍溪諸水為奉新江碧澗飛流空谷振響因名

南港水 在上高縣東十里源出印塘又石洪港亦在縣東十里俱東流入蜀江又潭埠橋水在縣南六里北流入蜀江

界 在上高縣東南二十五里發源纏盤山東

亦在縣東南二十五里源出寶雲嶺東北流入蜀江

益樂水 在上高縣西南一百二十里自乾陀嶺發源東北流至紫府口入蜀江灌田甚廣亦名石曹坑水又縣西南八十里有小溪水發源

浮樓嶺東流入蜀江縣西八十里有黃田岡水發源萬載縣界南流入蜀江

斜水口 在高縣西六里發源蒙山北流合末山九峯諸水歷深村斜陂入蜀江

白竹港水 在上高縣西北四十里源出新昌縣高嶺南流入蜀江又縣西北六十里有小水源出萬載縣烟竹嶺流入蜀

江六口水 在上高縣北十里西流復折而南至六口入蜀江

章舍水 在上高縣東北三十里源出新昌縣黨田塘浦南流入蜀江

小斜川 在新昌縣西南二里縈迴曲折入於

市溪 在府治南城內一名市河分蜀江之水鹽溪自西北隅靖安門入城中迤邐而東出城東南朝陽門復會於江歲久湮塞明

正德中重濬建閘本朝康熙中復濬

務農溪 在安縣東三十里源出新建縣界至郡城南流入蜀江

鏡溪 在上高縣東三里發源鏡山南流東折至石家渡入蜀江又沙溪在縣東

敖溪 在新昌北十里東流合石洪橋水入蜀江

茶溪 在新昌東三十里源出分鄉嶺流入上高縣界入蜀江又縣東有枯竹溪東流出縣東七十里湖城橋入

高安縣界合私**清湖**在高安縣東十五里其水四
溪亦曰湖城溪時瑩澈又平湖在縣南十五

里珠湖在縣南十八里藥湖在縣西南二十五
里相傳呂仙嘗棄藥湖中故名下流皆入蜀江

幸龍湖在新昌縣東二里其水獨清亦名白澤湖
中多芙蓉東北二里有北湖遇旱不涸

王潭在府治西五里深不可測旱禱輒應
樟樹潭在上高縣治西淵靜澄澈莫窮其底

鮎魚洲在高安縣東二十五里當錦江水口
之衝中流突起竹木繁迴為縣之勝

鷓鴣洲在上高縣治東南當蜀江水口又月沙洲在縣
東二里上有塔仙姑洲在縣西六十里縣境又

有八疊洲皆**福陂**在上高縣東南其下流分為尹
在蜀江中陂黃陂雲陂俱受蒙山下流注

洋湛碧支溝穿遶林屋有武陵九曲**均陂**在上高
之勢溉田一千五百餘畝歲旱不涸

水源出末山灌田二十**鳳池**在府治東鳳凰山旁
一頃下流出兩江口宋時於池上建澄碧

亭劍池在府治後圃相傳仙人李八百淬劍於此
又新昌縣北七十里亦有劍池相傳晉許

遜磨**星落池**在新昌縣南三十里相傳有
劍處星墜地成池旱不涸潦不盈

蒙巖洞在上高縣南四十里蒙山泉分二派
泉在上高縣南三十里

瀑布泉在上高縣南四十里蒙山泉分二派
一注為橫峰塘一注為蕉塘又分四

口溉山前田餘流入新喻縣之清湖**潤溪泉**在上
西南五十里平地湧出方半畝餘四時俱湛

然清澈下流成溪可通小舟灌田百餘頃**普潤**
泉在上高縣西十五里章岡今名貫珠泉出自石

竇莫窮其源經行地中繚繞穿兩山間循石崖
為平地方廣丈餘下流為山湖橋水東

北流會元豐橋水至縣東五里入蜀江**六口泉**在
高縣西北十五里平地湧出泉有六口又神腦泉

在縣西潮坑自鴉磯石流出內有龍潭水冷如冰
與普潤泉通又武泉在縣北十里

古蹟 建城故城

今高安縣治。漢置縣。武帝元光四年封長沙定王子拾為侯。邑至唐改曰

高安。元和志縣東至洪州一百五十里。寰宇記雷

次宗。豫章記云。漢高帝六年置。以其創建城邑。故曰建城。唐武德五年。避隱太子諱。改為高安。按

今漢志表作建成。後漢志以下皆作建城。據寰宇記。作城。在新昌縣北。三國吳析建城縣

為是。宜豐故城。地置劉宋初廢。唐初復置。尋又廢。宋初始改置新昌。寰宇記。新昌縣在筠州西北

一百八十里。本高安縣管古宜豐縣地。鹽步鎮。太平興國六年。分高安縣太平等六鄉置新昌縣。縣

志。宜豐故城在今縣北三十里。按寰宇記有廢豐城縣。在筠州西百五十里。天寶鄉。當即宜豐之訛。華陽廢縣。在高安縣西

析高安縣地置屬靖州。尋屬筠州。八年。與州俱廢。寰宇記。華陽縣城在筠州西四十里。上蔡

廢縣。在上高縣西。寰宇記。後漢靈帝析建城置上蔡縣。顧野王輿地記云。汝南上蔡人分徙於

此。晉太康元年。以上蔡人思本土。改為望蔡縣。隋開皇九年廢。舊志。上高縣本古上蔡縣。唐中和中。

鍾傳以其地。在高安上游。因立上高鎮。天祐四年。淮南將李師周等戍守於此。南唐昇元中。改鎮為

場。尋升為陽樂廢縣。屬靖州。八年。省入高安。寰宇記。陽樂縣城在筠州西北八十里。義鈞鄉。吳大帝

時。始於上蔡縣管分置。明統志。在新昌縣東二十里。按吳之陽樂。即晉宋康樂縣。在今袁州

府。萬載縣界。此自唐初所置。非孫吳故縣也。雲棚城。在高安縣北三十里。又斷水橋城。在縣北五里。

隋大業末。蕭銑林士宏攻掠江西。士人應智項拒賊於華林山。築城召義兵。

保安。此土二城。即其故址。米城。在上高縣西北下。唐末淮南。江西道院。在府治內。宋元祐中。郡守

所置戍守處。柳平建黃庭堅為賦。後蘇詡為郡守。重修。蒙山務。在上高縣南四十里。蒙山

周必大有記。南麓。宋慶元中置。為採銀

鉛之所後
以鑛絕廢
陶淵明故里
在新昌縣東二十五里
有讀書室洗墨池
梅子

真宅
在高安縣西五十里
鍾傳宅
在上高縣西五十里
今為九峯寺
晏殊宅

在新昌縣東四十里
宋晏殊高祖壙居此壙子延昌
徙臨川殊幼時其父嘗攜歸此宅
旁有堆殊嘗戲其上及貴人呼為相公堆
秀文樓
在府學內
宋建
取黃庭堅賦士大夫多秀而文之義

登春樓
在府城南
賞心樓
在上高縣治南
宋建
齊雲樓
在上高縣治西
宋嘉

定中
建後改
碧落堂
在府治後
碧落山顛
宋建
後為稅務廳
燬
文天祥復建
楊萬里有詩
披仙

明秀堂
在府城東下
翠樾亭
在府治亦名半山
宋蘇轍有詩
松風亭
秀

亭
在府治
蘇轍亦有詩
偃松亭
在舊州宅
宋陸游有偃松詩
松風亭
秀

春亭
俱在府治
宋文天祥建
塵外亭
在高安縣治
宋建
倪思書額
沈樞有詩
流

化亭
在上高縣治前
蜀江上
宋人多有題詠
瑞芝亭
在新昌縣治內
明統志
宋知縣

邵叶
視事三月
靈芝五色生
困菴
在府治後
鳳凰山右
宋郡守毛維瞻建
蘇轍楊萬里有詩
東軒
在府治東
舊貢院
宋蘇轍監筠州酒稅
假部使者
廨以居
就聽

事堂之東
為軒種杉二本
竹百个
為休息之所
自為記
後兄軾自黃移汝
取道筠州
訪轍留東軒十日而
西軒
在府治東
大愚山
宋呂祖儉安置
筠州時寓此
待月軒
在府治東
大愚山

山
宋蘇轍謫筠州
舟過南康
廬阜訪隱者
舉日月以喻性理
因悟其說
至筠作待月軒
以自省
并記其事
蔡東郭南園
明統志
在新昌縣治南
宋蔡子飛棲隱之所
黃庭堅有記

關隘
大姑嶺巡司
在新昌縣北大姑嶺上
路通寧州
與八疊山相連
宋設巡司
元末廢

明洪武三年
復置
今因之
黃岡洞巡司
在新昌縣西六十里
黃岡元大德間
置巡司於

瑞州府

卷二百

三

縣西四十里方塘後廢明萬歷四年置定江巡司於此今改名

陰岡嶺鎮 在高安縣南六

十里明初置巡司 **離婁橋鎮** 在上高縣西七十五里舊有巡司又縣西

四十里有麻塘巡司 **古陽寨** 在新昌縣北六十里山勢深峻元末土人

卽元麻塘務今俱裁 **路口驛** 在上高縣西五

毛忠吾聚民屯此以拒紅巾明正德中以華林賊警設兵戍守後廢

十里宋 **仁壽驛** 在新昌縣治西又鹽步驛置久廢

津梁仁濟橋 在府治東宋淳祐中建名惠政元大德中重修改名趙孟頫記 本朝康熙六

年重 **錦江浮橋** 在府治前楊吳始建在今橋上流溢岸輒圯明正德中加築石堤

株橋 在府城東朝陽門外蜀水經此入江 **平政橋** 在高縣治西跨蜀江上舊名通濟宋開禧中易名浮虹後更名望仙嘉熙中徙縣前易名濟川元至治

初復徙縣西明初改名平政 本朝康熙中 **離婁** 復圯乃徙而東後以往來不便復還舊所

橋 在上高縣西七十五里爲縣眾橋之冠 **惠政橋** 在新昌縣西門外

市郭之會 本朝 **瑞芝橋** 在新昌縣東二十里爲縣眾橋之冠 五里元至大中建

康熙二年重建 **陵墓** **南北朝** **宋謝靈運墓** 在高安縣南二里 **唐幸南容墓** 在高

安縣西 **廖洪墓** 在高安縣南石橋 **五代南唐** **沈彬墓** 在高

西北五 **宋劉渙墓** 在高安縣北五里一 **呂祖儉墓** 在府城朝

陽門外 **姚勉墓** 在新昌縣 **明吳山墓** 在新昌縣

鄒維璉墓 在新昌縣北四十里 **吳甘來墓** 在新昌縣 **祠廟** **三閭廟** 在府城東三里祀楚屈原 **梅子真祠** 在新昌縣東七

里 **瑞州府**

建祀 望蔡公廟 在上高縣西三十里相傳晉時謝

梅福 祀 陶靖節祠 在府治後碧落山宋咸淳中文天祥

生 二賢廟 在高安縣西六十里祀唐應智頊 三劉

祠 在府治東祀宋劉渙 三賢祠 在府治南祀宋余

七賢祠 在府治南筠陽書院內祀宋周二 四賢祠

在高安縣治南祀宋蘇 節愍祠 在府治後洪山寺

建祀副使周憲及其子幹并祀蕭亮姚一桂鄺勤

旌忠祠 在新昌縣治左明末建祀吳

勅重建 賜祭田七十畝

寺觀 禪那寺 在府城南鳴 太平興國寺 在府治南唐

宋改 真如寺 在府治東南宋建以大愚叟呂祖儉

有 清涼寺 在新昌縣南二十五里隋建唐 洞山寺

在新昌縣東北五十里太平鄉即普利寺唐大中

時良价禪師建舊有宋太宗仁宗御書飛白草字

及經傳等六十卷并鍾傳鐵釜 淨覺寺 在新昌縣

文楊行密銅鐘元末燬明重建 黃檗寺 在新昌縣西北一

山劉宋武帝建唐柳公 慈院 在高安縣西南六十

唐 元妙觀 在府城朝天坊唐天寶中 昇元觀 在高

西來賓鄉有許旌 **玉晨觀** 在高安縣東七里晉黃陽仙壇嘗生瑞竹

地俗呼 **集仙觀** 在高安縣西南四十五里有許黃仙觀 旌陽手植古柏三株及丹井 **浮**

雲觀 在高安縣西北華林山明統志唐孫志諒於元秀峯創室修行人見其上常有雲氣因名

真祐觀 在上高縣 **佑聖觀** 在新昌縣 **五雲觀** 在新昌縣

北三十里許旌陽嘗遊此前有仙人石跡 **元道觀** 在新昌縣東北六十里東有雲峯壇仙石

跡龍潭及許葛二仙橋

名宦宋

周堯卿

道州永明人天聖中知高安縣提點楊紘入境有被刑耕苗者詢其故對

曰貧以利故為人直其枉令不我欺而我欺之又何怨紘以所聞薦之 **余靖** 曲江人

貶饒州靖言恐錯天下口 **蘇轍** 眉山人元豐中謫監筠州鹽酒稅哲

不可落職監筠州酒稅

宗時再謫 **李懷道** 元豐中知上高縣始建學宮不筠州居住 踰年執經而至者數十百人為

政不苛 **蕭服** 廬陵人知高安縣尉獲凶盜獄具矣而民肅 服審其辭疑之且視其刀室不與及

合頃之而殺人者 **程全** 北海人建炎中為筠州都督囚蓋平民也 監金人寇江西守臣遁全

攝州事有盜祝生者來攻全拒之 **張堯佐** 永安人兵少力罷盜執之剗其腹而去 為筠州

推官吉州有道士與商人夜飲商人暴死道士懼而遁為邏者所獲捕繫百餘人轉運使命堯佐覆

治盡得其冤 **徐應龍** 淳熙中知高安縣呂祖儉以言事誅之有勸之避禍者應龍曰呂君吾所敬雖緣

此獲譴亦所願也朱子貽書稱其義風凜然 **楊**

萬里 吉水人孝宗 **唐璘** 古田人嘉定中調瑞州學

讓後文藝士 **陳登** 三山人淳祐中知新昌縣踰年政平訟理民立祠祀之 **曾**

墳 紹興人開慶中為瑞州錄事參軍以郡命行縣賑恤饑民值元兵至見執誘以利不從死之

文天祥 吉水人 元張珪 歸德人為高安縣尹有異政擢江西檢校拜南臺御

史 明宋以方 靖州人正德中知瑞州府時華林大盜甫平瘡痍未復以方悉心撫字吏

民愛之宸濠逆謀既萌而瑞故無城郭以方築城繕守募兵三千日夕訓練宸濠深忌之迫鎮守劾

繫南昌獄宸濠反破獄出以方脅之降不可械舟中與俱行至黃石磯斬之祭江其子崇學求遺骸

不得乃殮衣冠歸葬嘉靖中詔贈 袁瑤 山東成山光祿卿立嘉忠祠瑞州以祀之 衛人正德

中為高安主簿建昌賊徐九齡等聚眾醴源洞勢甚熾瑤帥兵分勦力戰死於陣贈知縣從祀節愍

祠 胡堯元 蒲圻人正德中遷瑞州通判宸濠謀逆堯元兌運吳城鎮戴笠步歸練兵為討

賊計逆黨李儀賓自上高轉掠至郡堯元率敢死士擒之石鼓潭宸濠氣阻以功擢本府知府尋遷

廣西左叅政瀕行老 王以旂 江寧人正德中知上少並留者數萬人 高縣華林賊方熾以

勝訓鄉兵禦 袁斌 鄞縣人任江西叅將奉新土賊之賊不敢犯 李肅七等掠瑞州斌奮勦矢盡

沒於 陣 漢陽人順治初知上高縣歲饑捐俸買

本朝 易道沛 穀以賑復申請蠲浮糧萬九千餘石減

乏丁萬四千有 黃運啟 昌邑人康熙初知新昌縣

奇士民懷之 為勦守計乘間入其巢勦之邑賦

浮於田力請奏免民立祠祀焉 林運鑑 文昌人

知高安縣躬親勸稼建學舍集諸生 誦讀置田廩之莖無主後者萬餘家

人物 唐宋練 高安人為長沙掾四世同居以孝行聞

賜束 廖洪 筠州人父母卒捧土為墳結草廬墓有青蛇白獸來止廬側咸通中表其門

按唐書孝友總傳以廖洪為萬載人考南唐時始分高安縣地置萬載縣屬筠州唐時無萬載縣史家從後

宋易延慶

字餘慶筠州上高人父贊仕南唐至雄州刺史周師克淮南贊

歸朝授道州刺史延慶亦授大名府兵曹參軍後知臨淮縣乾德末贊卒塋臨淮延慶居喪摧毀廬於墓側手植松柏數百本旦出守墓夕歸侍母墓生玉芝十八莖州將表其事徵之以母老不就母卒復廬墓數年母嗜栗延慶樹二栗墓側成連理後知瑞州卒子綸大中祥符元年及第

劉恕

字道原筠州人父渙字凝之為潁上令以剛直不能事上官棄去家於廬山之陽恕少穎悟未冠舉進士詔講試經義皆第一遂賜策調鉅鹿主簿和川令發強摘伏一時能吏不及恕篤好史學司馬光編資治通鑑遇紛錯難治者輒以委恕考證差謬最為精詳士安石欲引實三司條例恕以不習金穀為辭因言宜恢張堯舜之道以佐明主不應以財利為先安石變色不少屈尋以親老告歸著

十國紀年四十二卷通鑑外紀十卷

龔端

字德莊新昌人元符進士靖康中極論時事之失除

將作監時金師犯順以端為河東路奉使參議官京畿戒嚴憂恚成病及聞兩宮北狩憤惋而卒

幸元龍

字震甫高安人慶元進士通判郢州忤史彌遠劾致仕紹定中京師災元龍自家上

封事論彌遠竊威福願戮其首籍其家以謝天下然後斷臣首以謝彌遠則災自弭矣子溥嘉定進

士廉介有父風

幸當時

元龍弟授光化軍司戶襄帥趙范檄往唐州時武守郭勝叛當時不

從被殺事聞贈京秩官其一子

陳仲微

字致廣高安人嘉泰進士歷江西提點刑獄忤賈似

道罷久之起太府丞時國勢危甚仲微上封事言失襄之罪不專在於庸闖疲將孩兵君相當分受其責詞極激切出為江東提點刑獄德祐初遷秘書監益王立拜吏部尚書厓山兵敗走南安卒

劉應龍

字漢臣高安人嘉熙進士景定時提舉常平以救荒功遷知隆興府兼江西轉運副

使奏免和糴二十萬石擢權戶部侍郎以直言忤賈似道出知建寧府南海寇作為廣東經畧安撫使寇聞應龍至遁去南海大治德祐初遷江西兵馬鈐轄青海軍節度使力辭隱九峯子元高亦舉進士知侯官縣歿洪天錫

胡仲雲

字從甫高安人入太學率諸生

上書論罷京尹余晦蔡適為祭酒仲雲與弟仲霖師之盡得朱氏之學寶祐登進士時丁大全用事

欲鈎致以館職不就以江萬里薦除太學正忤賈似道出倅臨江歷樞密院編修官攝尚書右司後

以母憂去姚勉字成一新昌人寶祐中進士第一時太

逐學官之士以禁天下之言此蔡京秦檜所為遂歸及吳潛入相召為校書郎帝過東宮勉講否卦

因指斥權奸忤賈似道似道使孫附鳳劾之免歸

李長庚字子西新昌人調湘潭丞元兵至同官皆遁長庚獨攜諸

元李明德

上高人讀書有志操孝行

司印居守被執不屈死之

篤擊至正時亂兵陷袁州掠上高執其父欲殺之明德泣告曰子豈不能代父乎願勿害我父也兵

遂殺明德而免其父

吳起孫字誠甫高安人九世同新昌人至正中紅巾賊陷新昌張子忠李子鈞克

復州治越五日復陷子忠罵賊死忠吾保道遙山招郭克敬合兵援州治復之未幾歐陽祥復陷上

高忠吾退守古陽寨七年間大小百餘戰皆捷州境賴以

保全

明陳鑑字貞明高安人宣德進士擢御史出按順天極言京師風俗澆漓章

下所司格不行改按貴州麓川思機發自大軍再征窮竄屢乞通貢王振不許復大舉遠征時雲貴軍民疲敝苗乘機煽動鑑抗章言賊酋遠遁不為邊患宜專責雲南守臣相機剿滅無遠勞禁旅振大怒欲囚之改雲南參議使招賊已又令兵部袁

彬字文質新昌人正統中以錦衣校尉扈駕北征及帝蒙塵從官奔散獨彬隨侍左右夜則與帝

同寢天寒恒以脅溫帝足居漠北期年猶骨肉也
天順復辟累擢指揮使掌衛事以平曹欽功進都
督指揮僉事時門達恃寵勢傾朝野廷臣多下之
彰獨不為屈達誣以罪銀鍊成獄賴漆工楊墳訟
寃得解調南京錦衣衛閒住及達 **傅興** 高安人性
得罪召彬復職官終前軍都督

感夢乃徒跣百里外得撫州絕嶺古井水調藥服
之而愈祖母曹氏為華林賊所掠渡水往救賊用
巨鏡壓之鏡忽斷賊驚 **謝麟** 字秀瑞高安人正德
異釋之事聞詔表其門 **謝麟** 中華林賊劫其家麟
負母以避追且迫家人速之走麟曰母在顧棄之
可乎既而賊執其母麟奮奪之母得免麟為所殺

吳山 字曰靜高安人嘉靖中進士及第累官太子
太傅禮部尚書嚴嵩子世蕃介大學士李本
欲與為婚不可裕景二邸並建國本未定帝忽諭
禮部具景王之藩儀嵩知帝激於郭希顏疏欲覘
人心諷山畱玉山立具儀以奏王竟之藩後當日
食微陰不見帝喜嵩趨部急賀山仰首曰日方虧

將誰欺耶救護如常儀帝怒責山賣直詔致仕穆
宗即位召為南京禮部尚書堅辭不赴卒贈少保
謚文 **范儁** 字國士高安人萬歷進士歷御史帝久
端 不視朝儁陳時政十事言甚剴切先是
慈寧宮災給事中鄒元標疏六事忤帝意而儁疏
適入帝怒將各予杖是夜大雷雨明日朝天門外
水三尺餘帝怒稍解乃斥為民 **朱崇遂** 字竹亭高
自是屢薦不起里居數十年卒 **朱崇遂** 安人萬歷
中郡饑疫破產鬻恤免流亡者二千餘家撫按將
疏於朝力辭早歲艱嗣鄉人共為禱遂連舉二子
皆有 **朱吾弼** 字諧卿高安人萬歷進士授御史奏
文譽 **朱吾弼** 請建國本簡閣臣補言官罷礦稅又
以雷震皇陵極言孝敬疏於郊廟惕厲弛於朝講
土木盛於宮苑榛蕪遍於殿庭羣小橫於中外正
士困於囹圄閭閻以礦稅竭郵傳以輸輓疲流亡
以水旱增郡縣以徵求困公卿不能補贖臺諫無
從引裾不可不深察遂為沈一貫所惡移 **陳邦瞻**
疾去召為大理右丞累遷南京太僕卿

瑞州府

字德遠高安人萬歷進士歷右副都御史巡撫廣西土官黃德勳弟德隆叛襲破上林邦瞻請討會光宗嗣位卽擢總督軍務移師討擒之海寇林莘老嘯聚萬餘人侵掠海濱邦瞻扼之不得逞密夷築室青州奸民與通侵內地邦瞻燔其巢召拜兵部左侍郎天啟初疏言客氏忤旨譙讓尋兼戶工二部侍郎專理軍需卒贈尙書邦瞻好學敦風節服官三十年吏議不及

鄒維璉 字德昌人萬歷進士天啟時爲職方郎中極論債帥之弊譏切中官吏部尙書趙南星知其賢調稽勳郎中楊漣劾魏忠賢被旨切責維璉抗疏繼之及南星去國維璉亦放歸後削籍復構入汪文言獄戍貴州崇禎初起南京通政參議累遷右僉都御史代熊文燦巡撫福建海寇劉香猖獗擊破之紅夷陷廈門發水陸進援焚其舟連戰銅山敗去在事二年勞績甚著敘功召拜兵部右侍郎遭疾不赴卒於

吳甘來 字和受新昌人與兄泰來同舉鄉試崇禎初甘來成進士後三年泰來亦

成進士甘來擢刑科給事中仗直敢言累遷戶科都給事中賊薄都城兄泰來已官禮部員外甘來屬歸事母而已誓必死城陷作絕命詞正衣冠北向拜投繯死福王時贈太常卿謚忠節 本朝賜謚莊

陳泰來 字剛長新昌人崇禎進士擢戶科給事中都城戒嚴自請假兵一萬肅清輦轂帝壯之改授兵科出視諸軍戰守方畧至軍中奏界嶺失事狀劾副將柏承鎮論死遷吏科乞假歸唐王時擢右僉都御史李自成敗走武昌其部下散掠新昌泰來大破之後與上高舉人曹志明等起兵俱敗死

本朝 劉欽鄰

字鄰臣新昌人順治進士知廣西富川縣吳三桂叛廣西帥脅州縣應之欽鄰

獨守孤城城陷被執賊以官爵誘之不聞贈太僕卿

朱極光 字

風賦絕命詩自盡事 坡高安人幼孤家貧事母甚孝爲人寬厚雖犯不校敬宗祀恤貧族修塚墓之無主而圯及道路梁

獲之傾壞者以
篤行著於鄉

流寓宋 滕元發

東陽人以翰林侍讀學士言新法之
害貶居筠州或以為復有後命元發

談笑自若曰天知吾直
上知吾忠吾何憂哉

呂祖儉

婺州人祖謙之弟
以薦除藉田令寧

宗時韓侂胄用事正言李沐論罷趙汝愚祖儉上
封事極論之安置韶州遇赦量移高安三年卒詔
令歸葬祖儉在謫所讀書窮理賣藥以自給嘗言
因摧折失其素履者固不足言因世變而意氣有
所加損亦私心
也著大愚集

列女 元 張立試妻高氏

高安人紅巾之亂賊欲辱之
高詈不絕口至風源投廖家

井而
死 **李馬兒妻袁氏**

瑞州人李病歿袁年十九誓
不再嫁以養舅姑有王成者

聞袁有姿色挾勢欲娶之袁曰吾寧死
不失身也遂往夫墓痛哭縊死樹下

明 姜榮妾

竇氏

名善惠京師人榮通判瑞州正德中華林賊
猝至榮以印屬竇急出募兵竇埋印於池塘

城破被執時有盛老者亦被虜竇給賊釋之密令
白印於榮盛老去強行至花塢村乘間投井死榮
得印募兵四至繕修城池屹成保障知
府鄺璠上其事詔旌曰貞烈建祠祀之 **張榮一妻**

蕭氏

高安人年二十七孀居正德時為華林賊所
執罵曰我誓不為賊狗所辱乃斬之數斷時

同邑黎玉亮妻殷氏孀居十年賊脅以刃不屈投
河賊刺其背以死熊武六妻胡氏罵賊不從賊
剖之况夔妻廖氏名足貞賊執之不受辱削其鼻
斫其額而死朱丑四妻熊氏詈賊而死黃曖妻辛
氏投塘賊連砍數刃而死朱治一妻梁氏名雁貞
賊擁之行堅仆淖中不起賊殺之俱題旌祀貞烈

祠 朱應恢妻胡氏

高安人年十九喪夫撫遺腹子
歷三十七年華林賊經其居走

匿為所執罵曰我四十年老寡婦也
賊奴敢爾耶賊怒斬首分身而去

熊烈女

名貴
貞高

安人少而艷華林賊經其居女投河賊追至河中執之
女摔賊入深潭傍賊來援女并曳溺之越三日三屍浮江下女執賊衣髮尚
未釋手詔旌其門
王恪妻黃氏 高安人華林賊亂隨

恪渡河恪遇兵黃以身冒夫被刃而死恪得免立坊旌節
聶端冕妻丁氏 上高人被及而死恪得免立坊旌節

華林賊所執不肯行挾至黃耆嶺殺之時年二十七嗣時廖啟妻王氏亦上高
人俱死其地人稱爲雙節

晏廷相妻李氏 名毓貞上高人爲華林賊所執給以取金自贖逸入床下

憤罵賊叢
易氏女 高安人許字南昌儀賓楊漳子鎧鎧早卒女聞訃墜樓幾死泣

請於母欲歸楊母以未親迎辭乃東其姑迎之女麻衣徒跣登舟至則拜夫木主行合卺禮如生時

次日舉奠以首觸棺瀕死姑嚴防之女卒乘間自經事聞賜祭旌其閭
黃雲齊妻鍾氏 名妙節上高人早寡守節壽百歲

王彥常妻朱氏 新昌人年二

孤守節壽九十一而終
羅中權妻余氏 新昌人年二十五而寡撫孤守節壽九十

見五世孫
李九華妻劉氏 新昌人崇禎中九華官井陘兵備駐獲鹿縣劉隨任是年

賊迫獲鹿劉守死不去城陷少子膏投井死劉與第三子亮投烈焰死招魂歸葬吳甘來表其墓

本朝
劉守發妻吳氏 新昌人順治初爲寇所掠至里門外潭水深處躍入水中厲聲

罵賊死雍正六年旌表
譔日昇妻陳氏 高安人順治初爲金聲桓遊兵所獲欲污

之氏誓不絕
況紹修妻鄭氏 上高人順治初倭賊賊怒剗之陷城鄭抱女隨老嫗

避北門爲賊所執欲犯之詭不從遂殺其女詭益厲賊怒褫其衣抉日以死
李簡慶妻

劉氏 新昌人順治初寇亂劉先紉內衣防猝變及被執不辱斃於刃
焦遇春妻黃

氏 高安人壽百歲康熙中旌表

仙釋晉黃仁覽

字紫庭建城人。有道術。嘗為青州從事。每夕取竹枝。喫水化龍。騎之歸省。

日復騎去。後舉家上仙。里人於騎杖處立廟祀之。

李明香

蜀人。李八百之妹。初修道於華

林山之元秀峯。後於峯南六十里五龍岡設壇醮祭。道成。冲舉。

丁義

建城人。精醫術。嘗以神方

授吳猛。義女名秀英。鍊丹於白鶴山。猛女彩鸞。嘗就學焉。及仙去。後人於其地置崇元觀。今石圃中有丹

唐良价

會稽俞氏子。年二十二。詣嵩山具戒。遊方。首謁南泉。次參瀉山。後造雲巖

問無情說法。因過水。睹影大悟。前指大中末。於新豐山接引。後學號洞山宗。本朝雍正十二年。

勅封淨覺悟本禪師。

幸潭

字子淵。高安人。遇異人授秘術。卒後。鄉人遇之於汴。寄書語之曰。城北道

旁古木。吾家也。叩之必應。人如其言。果有一童子。出一丈夫繼之。宛如汴中所見。或謂其委蛻仙也。

宋趙吉

高安丐者。敝衣蓬髮。好飲酒。自言生一百二十七年矣。人皆謂之狂。元豐二三年。見蘇

轍曰。君好道而不得其要。陽不降。陰不升。故肉多。浮吾教。君挽水以澆百骸。諸疾可去。後居興國。死

蜀僧法震至雲安。見一丐者。曰。吾姓趙。頃於黃州識蘇公。為我謝之。子由大驚。發其葬。惟一杖及兩

歷德洪

一名慧洪。字覺範。號冷齋。新昌彭氏子。嘗在釋註金剛楞嚴圓覺法華四經。博通儒書。

尤工詩。韓子蒼宰分寧。館之雲巖寺。寺僧三百。各抒一幅紙。求詩。握筆立就。所著合論易傳。僧寶習

澄傳。林間錄。天厨禁籙。冷齋夜話。甘露集等書。

土產銀

明統志上高縣出。久無。

石青

石碌

黃丹

明統志俱上高縣出。

久無。府志華林等山。舊有坑冶。出銀鉛及石青。石碌。後因山多虎狼。而烹煎者利不償本。遂罷。

寰宇記筠州。產黎源茶。

紵

宋史地理志筠州貢紵。府志府境。績苧皮為布。曰苧布。又有省布。腰

機。遍紗等名。又新昌山谷間產葛。

紙

省志有青紙。三縣皆出。又竹紙。即古之陟菴。有老大。中大。

