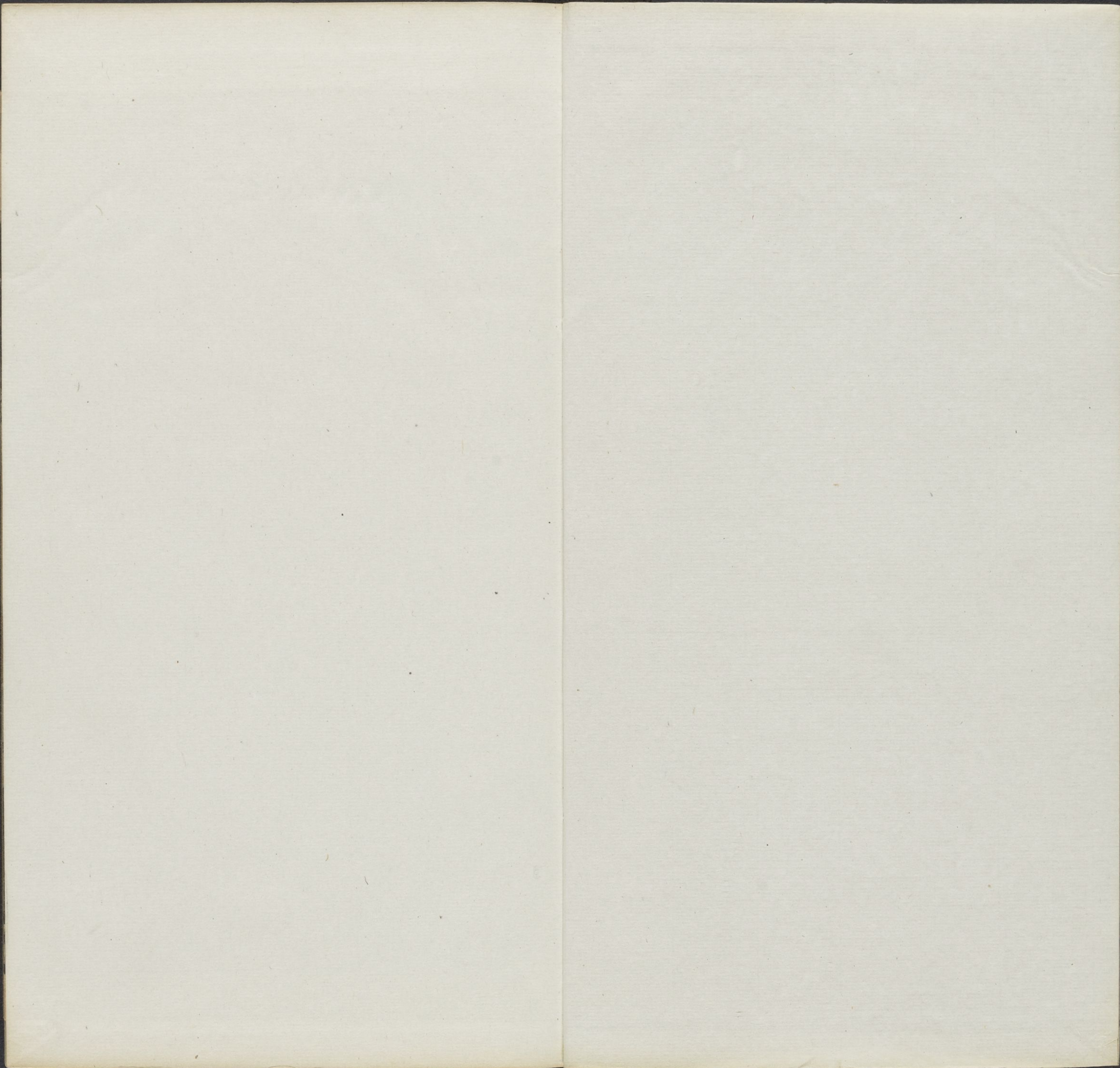
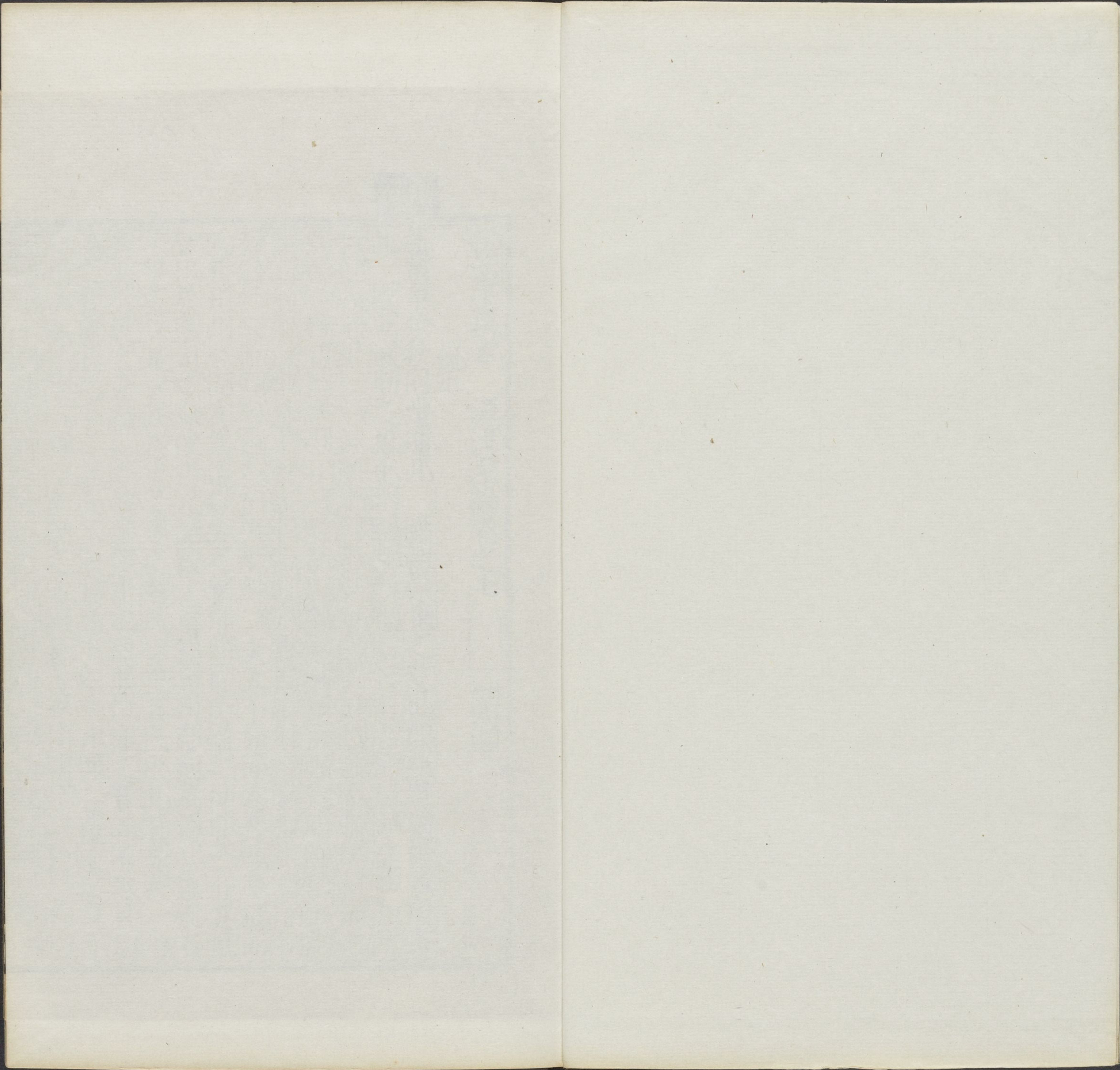


CHINESE - JAPANESE LIBRARY OF
HARVARD - YENCHING INSTITUTE
AT HARVARD UNIVERSITY
OCT 6 1953

T9297/4972 (4)

4





新纂決科古源流至論卷之七

賞

哈佛大學哈爾濱分館藏印

國朝崇重

糾察爭榮秩同漕運此

國朝崇重之意也印紙書績籍名中書

比國朝激勸之權也景德四年真宗親王曰曰先帝嘗謂此

為幾州州合而為幾道獄識之繁即簡即民情之伸即不即其權

皆出於憲司之職使得元結數十輩錯布州郡則萬物吐氣安有

不平之訟是以我朝重之重之者所以重其民也此其哀矜一念

隱然於設官分職之際故其擇吏也取其愷悌之賢而不取其刻

深之習取其均平之政而不取其高下之手死罪之覆迂為真郎

杜術為刑部外郎官寬獄之活課居上等詳符四年以主客部

兩部通判司勳郎中王知為工部郎中京兆尹李巽為度支郎中

賈至罪下遠命白敏中善其以備

為第一等異知... 夫以謹刑之吏優... 益秩則苛虐者知所

懲矣清謹者聲播之提按... 賢明廉幹委之誠問... 夫以

清明之吏得以居官則貪愚者知所憚矣或者乃曰申命使臣祇

為勞擾尚見於淳化之詔... 提刑無益過為煩擾... 見於天

聖之令... 則其司之設徒為州縣之擾其說果信乎然天下幾州不能皆襲

黃一州幾縣不能皆卓魯... 一身之棘榛植子孫之桃李私家無怨矣如公家何求奮鳳之美

名改鷹鷂之清操守令無擾矣如吾民何蓋斂勞擾之心者正以

伸冤抑之刑而假安靜之名者適以滋姦貪之地此歐陽公所謂

朝廷未知守吏為州縣大患而按察可以利名委任之意不堅毀

誘之言已入... 有激而云也... 奏未能志行沮毀者一言使加博信

皆由朝廷未... 意不可故毀誘之言已入... 不然淳化并奉司獄

於漕司矣... 未幾景德親選其人專察囚禁而憲司復置也... 賦

天聖又嘗併提按於漕司矣... 未幾明道以漕運不能躬親識

問恐致寃濫而憲司復置也... 然則淳化天聖之詔以為煩擾

者豈非懲委之太過歟... 故嘗曰目為二虎者不當責... 而不過

枉濫者深足議也... 見上

守令

嘗觀班孟堅之傳循吏而有疑焉夫親民者莫如守而於民最親

者莫如今今漢寧所紀守相甚悉凡令若長沒而不書豈為邑者

績用之不逮於郡耶否則瑣瑣為不足紀也噫此正孟堅史筆之

微旨歟且天下至廣也郡邑至衆也以郡而言之守長之賢否且

不能人人而察而縣幾倍於郡令幾倍於縣其廉其貪其材其庸

...

...

...

...

...

...

...

...

...

...

我朝
親民
之任

况得枚舉而縷計哉故漢人之察吏深得上下相維之意詔旨叮
呼靈書勉厲惟及守相而部刺史以六條陸事獨察二千石而已
元豐五年初置刺史每以秋分以此見命守察令之意是時也有
聲中興者茂陵之績著魏相治行尤異者陽翟之治章黠道不
拾遺何慄於潁川之遜畔二老願留何慄於膠東之勞來黠延播
之謠詠著史冊昭昭可見班史豈故遺於此哉忠義不傳而紀
信之實未嘗沒湯周不列酷吏豈能逃深刻之失蓋漢之察吏者
既惟切切於守相而固之傳循吏不胥及於令宰也宜矣至膺百
里而縮銅章者皆委其責於守若相也王尊之守安定則出教告
屬縣以明謹所職而毋以身試法宋博之為吳州而以兩令換縣
因其有材不職而改任之薛宣亦以刺史當察墨綬之長吏此漢
制所以近古也漢治遠矣五季令長率皆庸謬無能之流國家以
民為本其於親民之官深切留意是故損鎮將之權而邑之事始
舉今朝事也五代任信凡屬州縣皆若不以任舉策若始注縣令
長作為失建隆初始以朝官為令其後多用京官為之五代將
將補親隨為諸縣鎮將皆以朝官為之而縣令抗孔凡公事即專達於

守令

州建隆三年置置守令而始於縣 遂京制之官而邑之任始重

其事舉則得行所欲為之志其任重則不敢有輕授之心然祖宗
之意猶未也蓋民不能備愛得賢令足矣令不能盡知得賢守足
矣守臣感舉縣令一人則天聖之詔也天聖七年詔知州軍文武

熙寧之法也熙寧 無益 年考課院 知州課縣令三條則

夫舉之者守課之者守察之者又守也則領挈衷順綱舉目張又
何慮有不稱職哉今守相任考察之主也吾惑焉其所刻薦者
元祐四年吏部言縣令委任守令考課課績以德義有聞清謹明
著公平可稱格勸能廉為四善案張薄書齊整差役均平為治事
之最農桑桑植田野先曠土為勸課之最并除盜賊振恤窮困為
振養之最仍通取善最分三等及七事以上為五事為中餘為一
等中外即定為優等若政事皆善守令四善則元祐之令也
州通州每歲取索轄下得善知縣令戶神植桑墾土入下州軍委知
善德義清謹公平格勸廉潔人上有上頭事與即奏等為中下三
等中外即定為優等若政事皆善守令四善則元祐之令也
出於上等之下者即定為劣等守令四善則元祐之令也

以財賦允益為先而留意教化者未必不曲意逐其所稱賞者以
催科先辨為最而勞心撫字者未必不考下下逢迎主將則可以
取悅而進身積違星限則立致譴呵而罷黜否則曰某邑某宰非
某人之葭葦則某人之推轂也非某人之膠漆則某人之請託也
又否則曰某縣某屬非苞苴之往來則書問之殷勤也非介紹之
相通則左右之先容也培恩桃李而不為荆棘之地沽名竇鳳而
不立鷹鷂之操則何以警貪墨之風而養循良之治哉昔高宗
聖訓曰縣令末也郡守本也若郡守得人則縣令何患不得人此
今日家法也知四一十八年何傳請釋大雖然令長得人責之守
牧守牧得人責之部使此又澄源正本之論故併及之

漢爵二十級表爵皆秦制以賞功勞

公士

漢儀曰公士為國君列士顏註曰言其爵命

上造 顏曰言有成於命上造

饒裏 顏曰以組帶馬曰饒裏者言飾此馬也

不更 顏曰言不與更卒之事也

左庶長

士大夫 顏曰列位從大夫

官大夫 顏曰加官公者示 曾傳曰因大夫

公大夫 秦制公大夫以上令丞與抗禮 高紀曰七大夫以上皆

高爵也顏曰七大夫公大夫出

公乘 一曰上聞 顏曰言其得乘公家之車也

五大夫 食負志曰氏多買復及五大夫召發之士益鮮顏曰五大

夫第九級至此始免徭役

左庶長 顏曰言其為衆列之長

右庶長

左更 顏曰更言 領更卒部其役

中更

右更

少上造 顏曰言其主上造之事

大上造

駟馬庶 文顏曰言乘駟馬之車而為庶長也

大庶長

關內侯 劉昭曰秦郡山西以關內為王畿故曰關內侯又風俗通

曰秦時六國未平將相家皆關中故曰關內侯 敬侯 應劭曰漢曰徹侯避武帝諱曰通侯通亦徹也張晏曰後改

爵邑

漢以爵邑為實惠唐以爵邑為虛名愚嘗推其本末矣漢封爵之
等有一十曰徹侯者乃得食縣曰縣內侯者即無受邑曰大庶長
至公士者如夏耳漢百官表上徹侯本制以賞功勞後志
賞有男女大者食邑千石小者食邑百石其所以食邑者以
年令諸至得爵者皆食邑國食為封亦為列侯
云秦賜爵十九等為關內侯士等食邑在關內為王畿故曰關內侯若宣
帝本始間以劉德蘇武等自關內而得食邑者蓋當時嘉異定策
之功宣帝本始間以劉德蘇武等自關內而得食邑者蓋當時嘉異定策
大夫以上皆令食邑又所謂能一時軍士之勞蓋非常制也
祖紀帝於即加令軍士食邑之俸有二有封為某侯言食邑數者
大夫以上皆令食邑又所謂能一時軍士之勞蓋非常制也

不封為其侯不言食邑者侯乃戶數也彼

不言食邑蓋以一縣一鄉之租稅俱予之言邑數則特據邑數而

予之耳周官所謂以其室數制之者是以若戶之數 而封不

足以充之則或取之其隣張延壽謂富平侯國在陳留別邑在魏

其云別邑者取之隣近之租稅以給之蓋無定制也侯表張延壽

制爵自侯以上則食租自大庶長以下亦得贖罪故公大夫

以上者得與令丞抗禮爵五大夫者有罪不入控

實惠者若唐則不然曰王至男者其爵等有九曰萬戶至三百者
其邑數亦有九唐百官表王至男者其爵等有九曰萬戶至三百者

我朝循例

資序正此方平除待制及二路帥也朝延每除藩府監司必有理

循例

其資序至王安石喜引新舊號能集事遂甚知縣資序人焉

循例

升都監才可任民事者除深者除其才除副將自正路分以路

循例

資若若功頭者升路益及公邊安州元才者除州翁轄三者一

循例

多而資未深者除都參轄資深者除路知州有勞績方除提刑邊功

循例

總管司副總管至是方除遣官軍四州自循習既久不便從狹舊

循例

比新例日衍一日前倣後承事增一事其來非朝夕耳故有司守

循例

法不思國難但徇人情歐陽公修已言於慶曆之始言行錄爵位

循例

品秩若一舊滿其意特無以役使羣臣司馬光復極論於治平之

循例

初治平初司馬公上疏今爵位品秩雖言如金玉珠玑然治平之

循例

名器祿爵人所奔趨必積勞而後上則不敢躁求苟開驟進之門

循例

使有意外之得則何所不至蘇公賦又嘗力陳於熙寧之初奏議

循例

然橫恩四出接例日至猶未至後求之極也迨夫安石用事喜引

循例

新進有知縣資序而為監司郡守者有初改官而亦與峻拔者同

循例

為判官而遽除臺職者監察御史裏行宋敏求封既詞頗復下

循例

寬裕之途茲豈不美然屈吾國之紀綱而使人情之所願欲訟人

資序

資序

資序

資序

資序

資序

資序

資序

資序

資序

資序

資序

資序

資序

資序

資序

資序正此方平除待制及二路帥也朝延每除藩府監司必有理

其資序至王安石喜引新舊號能集事遂甚知縣資序人焉

升都監才可任民事者除深者除其才除副將自正路分以路

資若若功頭者升路益及公邊安州元才者除州翁轄三者一

多而資未深者除都參轄資深者除路知州有勞績方除提刑邊功

總管司副總管至是方除遣官軍四州自循習既久不便從狹舊

比新例日衍一日前倣後承事增一事其來非朝夕耳故有司守

法不思國難但徇人情歐陽公修已言於慶曆之始言行錄爵位

品秩若一舊滿其意特無以役使羣臣司馬光復極論於治平之

初治平初司馬公上疏今爵位品秩雖言如金玉珠玑然治平之

名器祿爵人所奔趨必積勞而後上則不敢躁求苟開驟進之門

使有意外之得則何所不至蘇公賦又嘗力陳於熙寧之初奏議

然橫恩四出接例日至猶未至後求之極也迨夫安石用事喜引

新進有知縣資序而為監司郡守者有初改官而亦與峻拔者同

為判官而遽除臺職者監察御史裏行宋敏求封既詞頗復下

寬裕之途茲豈不美然屈吾國之紀綱而使人情之所願欲訟人

資序

資序

資序

資序

資序

資序

資序

資序

資序

資序

資序

資序

資序

資序

資序

資序

資序正此方平除待制及二路帥也朝延每除藩府監司必有理

其資序至王安石喜引新舊號能集事遂甚知縣資序人焉

升都監才可任民事者除深者除其才除副將自正路分以路

資若若功頭者升路益及公邊安州元才者除州翁轄三者一

多而資未深者除都參轄資深者除路知州有勞績方除提刑邊功

總管司副總管至是方除遣官軍四州自循習既久不便從狹舊

比新例日衍一日前倣後承事增一事其來非朝夕耳故有司守

法不思國難但徇人情歐陽公修已言於慶曆之始言行錄爵位

品秩若一舊滿其意特無以役使羣臣司馬光復極論於治平之

初治平初司馬公上疏今爵位品秩雖言如金玉珠玑然治平之

名器祿爵人所奔趨必積勞而後上則不敢躁求苟開驟進之門

使有意外之得則何所不至蘇公賦又嘗力陳於熙寧之初奏議

然橫恩四出接例日至猶未至後求之極也迨夫安石用事喜引

新進有知縣資序而為監司郡守者有初改官而亦與峻拔者同

為判官而遽除臺職者監察御史裏行宋敏求封既詞頗復下

寬裕之途茲豈不美然屈吾國之紀綱而使人情之所願欲訟人

資序

資序

資序

資序

資序

資序

資序

資序

資序

資序

資序

資序

資序

資序

資序

資序

資序正此方平除待制及二路帥也朝延每除藩府監司必有理

其資序至王安石喜引新舊號能集事遂甚知縣資序人焉

升都監才可任民事者除深者除其才除副將自正路分以路

資若若功頭者升路益及公邊安州元才者除州翁轄三者一

多而資未深者除都參轄資深者除路知州有勞績方除提刑邊功

總管司副總管至是方除遣官軍四州自循習既久不便從狹舊

比新例日衍一日前倣後承事增一事其來非朝夕耳故有司守

法不思國難但徇人情歐陽公修已言於慶曆之始言行錄爵位

品秩若一舊滿其意特無以役使羣臣司馬光復極論於治平之

初治平初司馬公上疏今爵位品秩雖言如金玉珠玑然治平之

名器祿爵人所奔趨必積勞而後上則不敢躁求苟開驟進之門

使有意外之得則何所不至蘇公賦又嘗力陳於熙寧之初奏議

然橫恩四出接例日至猶未至後求之極也迨夫安石用事喜引

新進有知縣資序而為監司郡守者有初改官而亦與峻拔者同

為判官而遽除臺職者監察御史裏行宋敏求封既詞頗復下

寬裕之途茲豈不美然屈吾國之紀綱而使人情之所願欲訟人

則盛德尊行，變奇俊偉之賢，或拘格違回，有流陸下，僚之嘆是故。
畢士安以侍讀學士兩遷而止，端揆增韓景德二年卒，若參政四年矣。
馮極陳亮，變在樞密，不於見任，參知樞密中求相，而畢士安時為
侍讀學士，冠率以故，輔為三司使，乃先以士安參知政事，卒由計
同平章事，宋琪以兵部員外三遷而居端揆，同上與國八年正月
為右議大夫，同拜三司使，近例左右史次補知制誥，而陳襄
參知政事，十一月拜同平章事，人止，遷後行，而王祐以舍人而
以右史，遷臺諫，錄舊制中書舍人止，遷後行，而王祐以舍人而
遷兵部，事王化基，以大言自薦，而權知制誥，王顯以閣使兩遷而
至兩府，南院使兼樞密副使，六月拜樞密使，○餘見事畢，初未始
以常法拘也。嗚呼！韓忠獻力言蘇東坡未可遽入翰林，且請培養
使天下之士畏慕降服，然後用。蘇忠以賢良致身，英宗久聞其
名，以唐故事召入翰林，韓公勸力
韓琦請朝廷培養之，使天下之士夫如是而後可用，資司馬溫公舉李
望事畢擇為戶部議者，雖以為為馭而溫公不謂之躡等。夫如是而後可用，
尚何負其望之可疑哉。

職田

待士
司馬
韓琦

職田之制尚矣。王制之論圭田，釋者謂其厚賢，孟子之言圭田，釋
者謂其供祭祀。嗚呼！古者待士夫之意厚矣。蓋衣食既足而後養
廉潔之行，涼餼或闕，將不能安職守之常。此培養氣節，對植人材
所以特拳拳於圭田之制歟。井田既壞，美意間斷，秦漢而後，寡廉
鮮恥，公廩至唐內外庶官，始有職分之田。唐初庶官各名有公廩
六頃，至宋更增各一頃，所給有差，外而武職事各有職分田，一品至
六品，各一頃，七品至八品，各半頃，九品至十品，各半頃，十品至
十一品，各半頃，十二品至十三品，各半頃，十四品至十五品，各半頃，
十六品至十七品，各半頃，十八品至十九品，各半頃，二十品至二十一
品，各半頃，二十二品至二十三品，各半頃，二十四品至二十五品，各半頃，
二十五品至二十六品，各半頃，二十六品至二十七品，各半頃，二十七品
至二十八品，各半頃，二十八品至二十九品，各半頃，二十九品至三十
品，各半頃，三十品至三十一品，各半頃，三十一品至三十二品，各半頃，
三十二品至三十三品，各半頃，三十三品至三十四品，各半頃，三十四品
至三十五品，各半頃，三十五品至三十六品，各半頃，三十六品至三十七
品，各半頃，三十七品至三十八品，各半頃，三十八品至三十九品，各半頃，
三十九品至四十品，各半頃，四十品至四十一品，各半頃，四十一品至
四十二品，各半頃，四十二品至四十三品，各半頃，四十三品至四十四
品，各半頃，四十四品至四十五品，各半頃，四十五品至四十六品，各半
頃，四十六品至四十七品，各半頃，四十七品至四十八品，各半頃，四
十八品至四十九品，各半頃，四十九品至五十品，各半頃，五十品至
五十一品，各半頃，五十一品至五十二品，各半頃，五十二品至五十三
品，各半頃，五十三品至五十四品，各半頃，五十四品至五十五品，各
半頃，五十五品至五十六品，各半頃，五十六品至五十七品，各半頃，
五十七品至五十八品，各半頃，五十八品至五十九品，各半頃，五十九
品至六十品，各半頃，六十品至六十一品，各半頃，六十一品至六十二
品，各半頃，六十二品至六十三品，各半頃，六十三品至六十四品，各
半頃，六十四品至六十五品，各半頃，六十五品至六十六品，各半頃，
六十六品至六十七品，各半頃，六十七品至六十八品，各半頃，六十八
品至六十九品，各半頃，六十九品至七十品，各半頃，七十品至七十
一品，各半頃，七十一品至七十二品，各半頃，七十二品至七十三品，
各半頃，七十三品至七十四品，各半頃，七十四品至七十五品，各半頃，
七十五品至七十六品，各半頃，七十六品至七十七品，各半頃，七十七
品至七十八品，各半頃，七十八品至七十九品，各半頃，七十九品至
八十品，各半頃，八十品至八十一品，各半頃，八十一品至八十二品，
各半頃，八十二品至八十三品，各半頃，八十三品至八十四品，各半頃，
八十四品至八十五品，各半頃，八十五品至八十六品，各半頃，八十六
品至八十七品，各半頃，八十七品至八十八品，各半頃，八十八品至
八十九品，各半頃，八十九品至九十品，各半頃，九十品至九十一品，
各半頃，九十一品至九十二品，各半頃，九十二品至九十三品，各半頃，
九十三品至九十四品，各半頃，九十四品至九十五品，各半頃，九十五
品至九十六品，各半頃，九十六品至九十七品，各半頃，九十七品至
九十八品，各半頃，九十八品至九十九品，各半頃，九十九品至一百
品，各半頃。

唐有
之分
之田

元再復，未幾以匱乏而寢官不給，乃裁外田及田三分之一，以給
周人行之為良法。唐人行之多弊，政此其故何哉？蓋古者授田於
民，蓋藉民以給祿也。故愛護其民，常如一日。唐以此田為自耕之
唐行
之政
之田
元再復
未幾以
匱乏而
寢官不
給乃裁
外田及
田三分
之一以
給

唐行
之政
之田

直宗 始置 我田 祖宗 我田 公章

地則勢家巨室百計豪取於是其有侵漁之弊古者公卿大夫食其
賦以為祿初不以田為私屬也故圭田之制可行終世唐則以此
田為私屬之物則官日益繁地有常限於是其有墮乏之弊周唐之
制所以若同而實異也吾觀 國朝職田之制蓋始於真宗之時
方國初承五季凋際之後土曠人稀人不樂仕祿猶可以自給也
承平日久官繁物踊登官之日浸閑居之日長而往往有溫飽不
給之憂祖宗憫其然也咸平之際遂給職田二年給內外天聖之
際隨罷隨復大聖七年上封者言職田不均又貪吏多取職田以
下職田以養廉也咸平送官具數上三司以明估價命三司與公卿
田所以養廉也而均給之未能如也如聞勤事之吏祿薄不
足自養其後即多古佃戶及無田令出佃者以在法論 熙寧之
制均及四川元豐之制均及熙河元祐中變限歲之法而以月元
符中變限月之法而以日此其公章大畧然耳熙寧甲子以四川
桑麻等約而外皆同遂召呂希哲劉摯均分不足已定到成都一路以
價百有二十而梓潼利三路數少均分不足已定到成都一路以
高下均給之元豐以後復熙河等路以其地給弓箭手而郡縣官
以限月之法變而給給元祐中復准廣神宗均元四川黃意
變限月而食官者或第一日以起限然既有俸祿又有職田

職田

俸祿則隨其官之高下職田則隨其地之有無此不均之患喋喋
於諸臣之論也慶曆二年范仲淹疏近日臣僚乞罷職田以其
侵民者實比之衣食不足要其名節言止職田之害即自右
重內而輕外唐外官月俸尤豐請明地同議外官職田有不均
均之有不給者給之是故當其有之之地雖一邑之微毋慮千頃
然後可以責其廉節是故當其有之之地雖一邑之微毋慮千頃
當其無之之所雖大藩之雄不及一邑或擲風沐雨而愁困之不
給或玩歲揭日而鮮醲之過奉其不均何如哉古交方職田不均
領大者至四千頃下及縣亦無慮千頃及其下之所雖大藩
求有縣百之分之一亦不可得或又州自守式以不歲動於百
令佐以下亦不下數十及其間又有在令佐之職而反過於守式
若亦有在縣尉尉之官而反過於令佐者又有命之吏獨於守式
之入者同風亦不負其職月月階州之高苑凡九百斛常州之
所得不過數百少者不過十餘千階州之高苑凡九百斛常州之
江陰凡八百斛下而或四五百或二三百至於閩廣咸無焉或數
優逸而所得立山或任繁劇而不得圭撮其不均又何如哉未言
者謂天下圭租多寡不均縣令所得多至九百斛如階州之高苑
八百斛如常州之江陰至是而降或四五百或二三百而閩廣有
田有未及格者從令標發 然既言之遂罷之既罷之又復之豈
固循習其弊耶大抵事有之不給甚於多寡不均之患名節之自
壞又不止於頃畝不平之憂然則如之何而可曰天下公田在在

士夫
後民
之愚

而有地之多者斂之以入官地之無者出之以供官此慶曆延
一議也今獨不可行乎見上今天下職田皆有定數斂其租之直
於上均其租之直於下此天聖詔旨之諭也今獨不可行乎見上
沈法既行無尊卑不倫之弊無豐嗇不平之患其周人圭田之遺
意歟噫孰知侵漁之酷尤甚於不均之苦乎夫田以主名為其
也授之以田而名之以主者古人之意欲使夫仕享是祿而思
其行也今以養廉之具而為濟貧之媒守晉州者私增租入守絳
陝者遣私斂獲君卿以所得我田論意屬邑令增租入比舊數
後襄陵縣令周政力陳其弊郡守符意屬城十七八佃戶差
斂之苦而晉韓絳三州主腹素多守戶多苛法口易其種子
弟監獲貪汙韓絳三州主腹素多守戶多苛法口易其種子
初知延安范純幹乞令監同究治之寧不負上人責望之意哉
故曰不均之患其責在朝廷侵民之患其責在士夫

閩中人材

校
與李

自常袞興學校而閩人始知文學之重唐常袞為閩觀察使時閩人不知李袞至為建學於
自歐陽詹登進士而閩人始知科第之榮韓退之文
人謂之時詹與之等同登進士第時愚嘗讀閩圖志熟究史牒蓋

唐
未
之

駟駘為姓閩中是居遂為無諸國時漢初五年也中其地
其俗鄙朴其人物希疎寂寥自唐以來駸駸與上國齒曼胡之纓
化為青衿閩中記外海泉山記云有闕下高風鄉人敬慕者
有龍虎同榜天下稱重考歐陽詹有首宿賦詩後世仰慕者辭全上
秀前躡高古後代景仰嗚呼美哉然唐之風土未變至我朝而
始大榮盛唐之人材未盡出至我朝而始大繁衍此雖風俗轉移
之效抑亦人文感化之朝默有以重陶涵毓也然嘗論之夫靈而
為人業而為士非特區區功名利祿之計其為文也必欲潤色皇
猷不循時好其為學也必欲窺造道闢有補治道其操履則以端
方直亮為尚其言論則以鯁介慷慨為高立人之朝則勲事不撓
其氣槩可慕也任君之責則竭忠自效其中蓋可敬也處國之難
則視死如歸其忠義可服也否則鳴珂名里衣錦榮鄉科第相望
衣冠雜遝亦何足為榮且盛哉此君子攷論人物蓋取其數大節

國
材
之

人材

耳是故... 重禁林詞學無比時與... 職居西掖... 氣高行古... 不為曲謹以求... 論直矣方沮濫賞不避外然非福心也

人材

人材

人材

論直矣方沮濫賞不避外然非福心也... 願非功名也此其氣槩何如哉... 若相子久予君君伐則見及聖德之詩... 矣寧死其身而不忍辱其國... 遺詔於治平... 時者不若傳道於異日有功於耳目者不若淑教於人心彼伊洛

物彫陋我之混一日童丹染偉人碩德相望先後不待區區於翰

墨蹊徑之末自今觀之詞賦有青人曰范景仁之能君子曰首夫

大議直勇决不可及也范景仁成都人為筆子勤屋有青賦作粉

之景仁不而發後仕仁宗時仁宗二十五在位未有繼嗣計去

宗室子養之天下之大惡也王既薨真宗取

九上寺罪為自其後下以太祖心行真宗故事章十

日景仁之勇决著輪權衡人曰蘇老泉之能君子曰辨姦未形其

序所不及也書數目為荀子又聞見錄王安石各始盛

先見不可及也書數目為荀子又聞見錄王安石各始盛

耳之遊其氣可以沮金石而變金石之而不可不也

穎濱者皆曰策翻翻不知折法之疏其言可以資天地而感鬼

神君之直言力人而直言之天謂我何空相責之下第上

介廉意甘右宰抵諱公曰此人策語相不用得于范淳夫之

意未明也微議事而多八用出極論之

經學學也色和氣開語上學粹矣家傳字

公曰學粹矣家傳字

日可備陳田公組之矣議非文也

此其雅矣降平集田公白太平何至干平可謂大治而因

以孝事親甘露降祥彭公棄之孝人今之曾子也益州人天

之人曰今之伯夷也非州人皇在中承謙官素

少以善求為善神以能奇人為善也不能也仁苗劉

之變事勢倉卒張公忠獻親扶日載洗口其功何如哉賦公

後城郭人惡宗即位至夜也外河南之擾人心危懼孫公昭遠忠

氣激烈聞者生氣其節向如哉昭遠我不利其下擁昭遠南去遷

次則信於其友下則信於其人蓋一世所共知者至若山顛水涯

頽墻敗壁之下不逐時好不徇世祿不求人知此其清操高節照

映流俗君子尤當表而出之不阿匪人終身遺藏王子思之逸節

也事聖下思眉州人定對不世也京知不從偽命守節肥

之甚於功利之場揚雄等傳儒術史似濟時也如多詐何惠
文從士似振治也如太刻何見上是時也視腐儒為敗事鄧食其
視尚書為樸學而儒之效泯武帝指申韓為家學景帝指雜伯為
制度而吏之實壞宣帝當時謂寬洪杜張之徒以為儒之術吏之
能者不過章句法律之習爾嗚呼儒與吏之名固對立於古今也
然天下亦豈有捨儒而可以為吏哉儒道與天地並上之扶天經
立人紀次之定社稷安國家昌嘗一日無所待於儒至其列之官
嘗著之行事居天職而治天民者夫是之謂吏而非有二也烏可
以壁間蠹簡為無用之書徒與民相處於三尺間哉第恐儒而非
真曾俗吏之不若所以起後人輕鄙之議甚矣天下不可無儒者
之功也吾觀唐虞三代之時此固享吾道之福若周而秦秦而漢
漢西而秦儒者之效固聞闕於群咻衆吠之中天下亦陰受吾道
之賜史橫流吾道如綫大造幾不立矣吾孟子奮力而排之我
是以有仁義之道秦火既熾孔壁不傳大造復不立矣吾道之自
尊孔氏我是以有六經之教奸雄竊睨漢鼎大造又復不立

儒史

今朝
用儒

二司
儒史

京尹
儒史

矣而陳元元方鄭康成之徒自聲大義於一隅我是以有孔氏之
澤不傳若然者果儒之功耶抑吏之功耶文不喪天道未墜史
祖立史下文明以讀書勉大臣史以士人治刑獄史以文吏代鎮史

數趙普一代勲臣也東征西討無不如意求其所學自論語之外
無餘業史趙普曰論語二十篇五言史盧多遜當代名儒也博學強記該
貫古今用而為相史謂然史太平興國之治史帝曰早相史必用讀書人

家法也故三司錢穀之任蓋吏職之至難我祖宗必擇德望儒臣
如陳恕寇準程琳蔡齊之倫相授於前蓋不敢付之庸常之吏也

如范仲淹杜衍包拯歐陽
史事之至冗我祖宗必用賢明

王以君師之責自任作成
長育以全天地父母所不可及之功九德之辨書典樂之發皆所
以治其偏而成其全禮樂射御敬敏任恤皆所以達其才而成其
德禮迨夫陶和毓粹氣質變化朝廷比閭人人君子是故司馬論
材即曰秀曰俊之賢鄉老賓興即月言季效之行礼奔走御侮疏
附先後夫豈其才之不用而糾糾武入公侯干城無非鬼且好德
之人虎賁趣馬左右攜僕夫豈其才之不任而溟彼涇舟烝徒揖
之亦無非牽造我我之其德度足以收出望其風流足以成習
俗其識識足以達事發此古者未嘗有才德之分也自墨生之行
一棄而德為無用漢陳平傳自跣跣之詔一下而才為有濟漢武弄車
織薄不齒鄉井黜黜辛亡命闖伺山澤布非不足與集事也
然叛者九起不顧盟血之未乾信傳奉命絕域唇舌辯如流張
宣威漢開拓土宇非不足與謀功也然本根蠹耗示然
元氣之已秋於是君子始有才德之辨曰德如大圭不割如
利刃不缺也易傳曰德勝才謂之君子也曰若才勝德謂之小
才德

無才
德之分

後世
有德
才

人也司馬鳴呼謹寬厚者固足壽國脈而敏銳者亦不足
能辦事哉全德粹行固足以服人心而一藝一能亦豈為棄物哉
惟隨上而器使之各謹視其所用而已蓋鸞輿在前屬車在後清
道而後行則非稱德之驥不足以駕君之車及用之戰陳施之馳
逐則非駿足疾驅超軼而絕塵者不足以獲多而取勝然則曰賢
與能亦不容偏廢也愚獨惜教養之制不明剛柔緩急不能無偏
而世之所謂才者往往命於頑鈍無耻之流此才之所以不如德
也與世更五季人物皆天生聖明陶冶一世治獄必用士人開
謂以刑及第也宰相必用讀書太祖因盧多
其人資序相當也宰相必用儒臣太祖問
相必用而左右前後無非儒學之選也後
堂後官亦必參之以士人之任精堂後官皆用士人是雖斬艾蓬蒿
削平僭偽之初使愚使貪使智使勇固不能免而天下既定非鎮
重老成之人不用也嗚呼其為天下慮後世慮也遠矣是故亂世
治世用行太宗有意於用德也

善
用
德

治世用行太宗有意於用德也

不用其行如陳平韓信項羽... 夫惟以德為... 可重故李沆以風範端凝相... 澹自處進... 安而不用張洎者以洎有文學而士安有德行也... 敏中大耐而詠素何德望也... 太宗之用捨如此風俗其有不厚乎才幹則不乏... 德行則罕見此真宗有息於尚德也夫惟以德為可敬王旦以深... 沉有德相... 苦學奉親用... 盛元... 兼茂... 朝... 亮... 仲... 真宗之去取如此人才其有不盛乎貽厥孫謀以... 才德

真宗有意尚德

子豐

李文靖

子豐苞之仁數世用之吾觀祖德之頌也... 范老子純乎王道以率履... 周勃凡見於一頌者皆君子人也... 第一孫覺純仁可列從彙以可備風憲舉明道以可屬危難舉王... 存以張子厚為學行修明以吳育為端良吳恕器識於一彙者亦... 皆君子人也... 李文靖當國寇公屢以丁公薦而文靖則曰才則才矣使在上... 不可也... 文正品藻人物楊文公亦以丁謂告而文正則曰才則才矣使獨... 豈權不可也... 惟二公之所取不在於區區之小才則自

真宗而後多得重厚名流者亦大臣擢用之公也李沆為相真宗
節曰不用厚薄新進事之人此最為先故 陳升之才智才也安
節曰真宗之世至仁宗初年多得厚重之士 石曰是可用也司馬公曰是不能臨大節也神宗問司馬升曰
才皆號進取事光曰升之才皆謂如聖詞恐不 呂惠卿之明辨才
能臨大節而不可奪耳安曰升之事引升之自代 也安石曰是可用也司馬公曰安石之用心不端也神宗問惠卿曰
巧辨安石負議皆惠卿所為也 石之所用者唯取其才智明辨之人則自熙豐以來大抵皆少年
曰惠卿文季或如 新進輕躁浮薄之流皆安石之咎也嗚呼安得李三司馬二三君
子與之評品人物哉

士風

護佞成風漢道不西清虛相習晉其東矣噫豈惟漢晉然哉雖唐
 虞三代而有此未有不敗者也 國朝立三綱以為綱張四維以
 為維護風俗如護元氣重名節如重鬼神何厚耶好事盡輸純與
 直護勞類舌湧如泉此太宗戒欺誕之詩也士夫其不為誠實乎
太宗作詩言詩示李士李章云
事及 翰純與直護勞類舌湧如泉

可取此真宗疾奔競之詩也士夫其不為恬退乎真宗作詩示李

昉子弟並從罷黜懲擗奪也雍熙二年李昉之子宗諱參政

夫其不為推遜清廉乎劉沔受至清廉太宗嘗賜以錢五百千不

有君如此其忍負之此 國朝所以人人有士君子之行胡宿白

首不忍欺君詳議不敢得也嘉祐元年胡宿知密州院詳議官關

科第不足計也寇忠愍時年方十九年進士時太宗取人多問其

不預宴集館閣盛德安公曰非不宴遊直以貧故無飾辭

也晏殊為翰林學士天下無事士大夫各為宴集公特貧不能出獨

失德宗道曰飲酒常清欺君大罪無妄語也真宗道易服飲仁

若以門後時行曰

堂以何事對公曰

但和歸申

得罪公曰飲酒人之常情

得罪公曰飲酒人之常情

歐陽文忠公集卷之四十四 四庫全書 歐陽文忠公集卷之四十四 四庫全書

矣年方強士請解機務急流勇退人也至道二年真宗即位錢若

父任執政不就試非韓維之安於靜退乎他日之迂監學正以

陳非范景仁之恬於進取乎他日之除秘閣工以勸激之進士

之風盛矣張公諒之試大名曰將以張公首薦而公推張覃為第

一以同郡張覃素行有文行即舉寇公以覃為薦上論多之蔡公

齊之試萊州也將以蔡公首薦而公推史方為第一蔡公

以中書為具里人史畢文簡之除相可喜也曰臣以爲朽請薦相才

杜祥公之去相其辭也曰某以非材久妨賢路曰公在相位未嘗

逐鹿者聞此寧不有愧心乎其推遜何如哉有官鼎無地樓臺

萊公之儉德也是詩也肯移為他人誦耶舒贈公詩曰官居罪

外人讚耶歸自南海不載一物何廉耶更不得市南華乃公此歸不

再來歸自西蜀僅有數卷何薄耶沈倫為水陸轉運使諸將爭

此寧不汗顏乎其清廉何如哉是雖諸賢律身之嚴亦祖宗激

勸之微權也雖然授以翰林力辭不已神宗即位位權司馬光為

諸公載南海歸自西蜀僅有數卷何薄耶沈倫為水陸轉運使諸將爭

清惠取金帛予及倫一丸所取東歸之日作圖書嗚呼囊帛遺金者知

之風數卷惟太祖知之推為戶部侍郎即相也副使嗚呼囊帛遺金者知

事何辭公曰臣不能也六上曰如西漢制諸可也公曰日本朝強

得已受授以館職固辭不就溫公家溫公不中就乃除辭特

温公荆公之批

也然議者以温公為是而荆公為非議法不合請歸西洛温

公與安石諫新法青南

温公荆公之恬退一也然議者以温公為得而荆公為失温公之

不事生產公忠信孝女恭儉正百指於於大荆公之不自奉養言

以温公為真清而荆公為詐清何耶大抵重厚之士其處已也以

誠好名之士其處已也不以誠温公重厚之士而荆公特好名之

士也是則三者習尚又關於誠不誠之間未可以笑貌声音求之

矣不然温公平生以誠實語之劉安世元城先生曰在名實公也

曰其誰謂乎公也而安石詐人我仁宗已心薄之仁宗朝安石知

君于此可以觀二公之終身也噫相在尔室不愧屋漏中庸之

幸君子不可不書諸紳

幸學

幸學

幸學

幸學

幸學

幸學

幸學

幸學

幸學

幸學

幸學

幸學

幸學

幸學

幸學

幸學

幸學

幸學

幸學

幸學

温公

荆公

恬退

温公

荆公

清賢

温公

荆公

誠

温公

荆公

君

幸

學

幸

學

幸

學

幸

學

幸

學

幸

學

幸

學

幸

學

幸

學

幸

學

十 鬱之後一日舉行而入耳目俎豆生靈元帝增氣此所以
視 中儀數嘗謂王者以一身膺天地社稷之托禮樂綱常之任
其不可輕之地有二曰天地曰宗廟曰學校夫以萬機之繁未必
皆其身與惟天地之祭宗廟之祠與夫學校之幸非萬乘親幸未
見其所以致致之意是故吉蠲大報於天地之郊灌鬯薦獻於宗
廟之享承師問道於親幸學校之幸此無他天地萬物之始宗廟
國家之本而學校教化之基國之大務未有舍此而先者韓退之
謂天下通祀惟社稷與夫子社稷壇祭不若夫子用王者事嗟夫
夫子豈止與社稷爭雄長而已哉韓文 國家以禮義淑人心人文
化天下方 太祖肇造之功蓬宇未豁也我太祖元年正月幸監
二月又幸至四年四月又幸故其贊先聖曰尼父挺生河海標異
祖述堯舜有德無位是舉也其視武王克商封先聖之後者同一
意也太祖建隆元年正月幸國子監二月又幸四年四月又幸
祖述堯舜有德無位是舉也其視武王克商封先聖之後者同一
聖祠師道日隆命講周易經學有光故其贊先聖曰維時載雍載
幸幸

此武功肅昭盛儀海宇聿崇是舉也其視九武興漢先建大學比
日臨享者同一意也聖政紹四十四年二月幸太學
聖祠師道日隆命講周易經學有光故其贊先聖曰維時載雍載
幸幸
太祖之初興高宗之再造庶事草創未暇他舉一則曰幸學二則
曰幸學飾禮容奉籩豆周旋進退興隆俯伏汲汲然為尊師重道
之舉此固百世而下聞風興起者 祖宗躬行之於前子孫潤色
之於後此消雨所以顯行教化所以興隆也是故列聖相承盛禮
日舉自太祖而後則端拱幸國學而玩易之泰卦寶訓太宗端拱
將出顯見
淳化又幸講書之堯典見上此太宗舉行之典
也景德二年幸國子而覽書庫明年又謁先聖以展拜此真宗舉
行之典也真宗景德二年幸國子監謁先聖
之禮行釋奠
我聞中庸聖道
向明此孝宗親幸

昭宗崇德閣記

朝散大夫守太常少卿廕朝請即太常丞兼權尚左司官田執
朝奉郎太常博士林惟孝宣教郎太常寺主簿許儀宣教郎行太
社令程源宣教郎行籍田令余天錫臣等恭惟

皇上陛下躬上聖之資誕膺駿命嗣守鴻圖尊賢尚功厲志求治
固已緝熙十二朝之令緒培植億萬載之丕基矣屬時社稷尊安
海宇清晏慨艱難之積累思左右之勤勞永惟

寧考在位嘗有崇顯配享勲臣之首經始未成乃寶慶元年八月
申命奉常闡基建閣自趙韓王普而下二十有二人悉登繪而表
異之親洒宸汗寵以隆名曰勲崇德之閣雲章炳耀下飾萬物

臣等整襟肅容端拜登觀切謂群公先正遭遇聖時濟業於平定
之初圖義於惟機之日決策於危疑之頃扶景運而致中興輔潛
德而定大計曰文曰武咸有不績可謂協明良之會矣貂纓儼飾

烝徒裕備可謂極始終之榮矣至若視功載於奕葉崇傑閣於頌
堂具昭盛典以示永藏斯千古之曠儀一人之厚錫也

繪功臣

陛下欽承先志遂字聿新扁揭昭回輝映層漢荷敷漢之麒麟唐
之凌煙其舊義無所取意以名之於恩重事殊豈惟元勲故老精
爽飛動潛孚於彤雲之中而嗣臣志士修召砥節亦莫不思奮於
激勸之下龍吟虎嘯事業益闋乾清坤夷邦家永輯其自今日始
臣等猥以謏薄欽服攸司幸際明時目擊盛舉虔奉

奎翰刻之翠珉敢稽首拜手恭書于下用對揚丕顯休命謹記
元祐初我哲宗嗣服之始也首行鄭公配享之禮元祐二年神宗

石配享於廟初年江西守臣岳侯祠宇之典有祠殿隆興初我孝宗即政之初也首從
利害民生之休戚豈無一二急務所當講明者而祖宗拳拳於報
功之典者蓋人心觀瞻莫新於初政士氣激昂莫切於初政衡茅

之下垂名自奮者有人縉紳之列以身任責者有人是時也苟無
褒崇勸勉之意孰肯以功名自見哉此祖宗之寵表臣節特行於
初政之時也此今日之繪畫盛儀正得祖宗之意也且人臣之所

謂之勲者非曰尺寸之微勞也絲粟之小材也或開國於斬艾蓬

萬一秋或保治於重熙累洽之日或翊日月於人心危疑之頃或
作霖雨於舊學登庸之後他如仗天威伸皇靈以驅馳於介冑間
者皆國家所倚賴豈車服爵祿所能報其萬一哉是必傑棟崢嶸
聳人瞻視麗筆黼藻示世典刑上以發九泉忠義之馨下以感一
世豪傑之念則報功之責塞矣夫圖縉之典漢唐非不講也甘露
之麒麟前宣帝時因單于來朝建麒麟
於雲臺閣繪霍氏而下千一人屬國縣武
鄧而而下二十一人
正觀之凌煙繪長孫无忌而下
史牒之有宗亦一代之偉觀然寵其創守者未必及其中與念其征
代者未必思其規誨此君子惜其有遺也又孰若今日前後之
輝映哉今日仰紹燕謀慨念鴻勳乃命奉常有釐其宇衣冠冕
服之儀洋洋如在也功勳庸多之美凜凜不忘也自趙中令而下
二十三人見其形而思其人因其人而慨其功嗚呼盛矣哉然先
正之功何如哉方藝祖之開國也以仁興武與盡將百姓請命于
上天削百年之根據諸國之瓜分西顧而誅李筠李筠局朝為
其被邑太祖即立李兵反南時而戮重進重進密書與筠相結太
繪功臣

平蜀而孟昶前蜀王建唐僖宗授西川節度至子衡唐世宗
即帝位踰越而劉鋹縛梁封劉隱為西海上弟號龍位回
梁東渡天下為家蓬李軒豁悉主悉臣當是之時非趙薛沈呂諸
公之功而誰功見前至列聖之承休也興國之下太原太平四年東駕
景德之征澶淵景德元年賊寇澶州真宗用寇萊
嘉祐之太平嘉祐開天下無事不元祐之華弊元祐初司馬溫
值國本寧運業能謂快活公貴防紀綱於治安之餘修禮文於藩飾之後結人心
王臣文富而馬謖公之功而誰功見前治平嗣服正人心易惑之
際呼吸之間有雷有風有存有亡大臣親扶日轂晏然如山神閑
氣定垂紳播笏使中外鋪啜嬉游而無竊義之警天地亮其心鬼
神鑒其誠則定策如韓如曾亦難矣度歷百聖德詩子早識時而有
又事嘗魯公亮謹畏周密受遺輔政有始有卒可方張安山餘見言行錄隆興替邸正聖心以養之機
歷試之始方知諸難潛飛之日正思施普大臣者朝規之誨言箴
行銘乾進剛德蒙養聖功異日登進揆席益念舊學社稷享

其福生靈蒙其恩則舊學如史文惠亦難矣史文惠此耳方
僭偽之未平九縣騰回三精霧塞趙薛贊謀畫策固有功矣而曹
潘仲仗威靈糾率義旅亦創業之奇勛也方夷狄之肆於冠履則
置神人共憤趙張居中運策固有功矣而韓劉虎視江上洗滌腥
膻亦中興之偉績也夫此數公者先勛褒崇之典錫之爵秩祿之
子孫曰未也勛之鼎彝銘之竹帛曰未也而又清廟有像大丞有
享而猶未也迨下今日矢棘壯觀偉儀精神侈其典也奎畫陸
淮鴻名法法莫榮其也也盡祖宗所未盡之禮報先正所難報之功
其所以感勸後來使人有彼長之思又何如哉抑又論之周禮司
勳一職自王功國功而次其等有六祭之大丞銘之太常均之為
報典也而所謂王功國功特冠於諸功之上抑何也蓋有功於民
者不若若有功於君有勞於事者不若若有勞於國此正周公之輔相
成王甘盤之舊學商宗也然則司勳焉可不首與哉不然麒麟之
繪如丙魏之輔佐充國之征伐皆煥然於其列獨霍氏之名首冠
於公者蓋擁昭立宣對越無愧其功尤偉也凌煙之像如李靖之

繪四臣

戰魏證之能諫亦燦然於丹青之下而旁柱二公特列其上百
亦秦府舊臣啓沃日久其功尤卓也此愚於定策舊章之勳故表
而出之

任舊臣

高帝 任終 侯 宣帝 任齊 光

照嚴孫謀以燕翼子此前人儲材之意也不愆不忘率由舊章此
後人仍舊之意也夫人材之在天下其養也非一日其用也亦非
一日何言木之蔽雲調情棋祀是必養於如翼之時用於登進之
始禮樂具賦以維之寬大樂易以待之如護元氣如愛重寶以為
不如是則無以濟久長之仁備緩急之用也是故高帝末年重念
安劉之計行拳拳於勳舊之絳侯武帝以遺詔而任霍光正以為
擁昭立宣之地其儲材之意深矣而本傳龜惟千年可決大疑是
必以老誠為柱石以重厚為腹心不為新進之所移不為異說之
所搖如待上賓如對嚴師以為不如是則無以任付託奇慰在
天之靈也是故文帝之用將相莫非舊臣是雖洛陽年下紛紛之
請道且不為之轉石太宗之用房杜秦府舊人從遊日久之雷若僚

文帝 將相 用舊 臣

友然其... 禮... 夫... 其矣... 臣有... 於天... 治也其

感德也... 則... 始... 有... 威... 寒... 之... 操... 議... 論... 重... 厚... 無... 少... 年... 紛... 也

忠... 然... 真... 純... 無... 流... 俗... 之... 缺... 薄... 也... 可以... 托... 六... 尺... 之... 孤... 可以... 服... 心... 之... 望

可以... 決... 大... 事... 之... 危... 疑... 可以... 翊... 社... 稷... 之... 靈... 長... 此... 舊... 臣... 之... 可... 倚... 可... 仗... 也

如此... 故... 天... 之... 神... 人... 國... 家... 也... 使... 二... 三... 元... 老... 左... 扶... 右... 持... 森... 然... 斗... 杓... 之... 橫

沒... 晚... 董... 後... 進... 紛... 更... 百... 出... 則... 國... 之... 為... 國... 也... 危... 矣... 昔... 曾... 子... 有... 言... 孝... 可... 能

也... 其... 不... 改... 父... 之... 臣... 為... 難... 能... 也... 誠... 哉... 是... 言... 矣... 愚... 嘗... 拜... 觀... 國... 朝... 委... 任... 之

意... 我... 祖... 之... 開... 基... 也... 崇... 周... 三... 相... 保... 全... 寵... 禮... 心... 腹... 相... 孚... 邊... 幅... 之... 憂... 此

與... 成... 湯... 之... 相... 伊... 尹... 武... 王... 之... 待... 其... 子... 蓋... 同... 一... 意... 夫... 以... 異... 代... 之... 待... 且

用... 之... 而... 不... 疑... 則... 我... 藝... 祖... 之... 豐... 也... 詒... 後... 者... 子... 孫... 其... 任... 忘... 之... 哉... 通... 署... 上

太宗... 承... 之... 沈... 薛... 並... 任... 不... 廢... 舊... 職... 薛... 居... 正... 九... 年... 中... 令... 三... 入... 治... 念... 之

數... 其... 宗... 嗣... 位... 仰... 法... 太... 宗... 聖... 賢... 之... 履... 入... 也... 凡... 二... 年... 蒙... 止... 之... 履... 入... 也... 凡

三年... 呂... 端... 之... 即... 居... 相... 位... 也... 亦... 一... 年... 此... 真... 宗... 之... 任... 情... 臣... 然... 也... 示... 之

繼... 貢... 廟... 也... 登... 用... 元... 老... 布... 置... 矣... 庶... 虞... 祐... 之... 相... 李... 迪... 即... 天... 禧... 之... 也... 繼

也... 至... 仁... 宗... 天... 禧... 間... 王... 景... 祐... 亦... 相... 如... 張... 如... 王... 前... 朝... 參... 相... 追... 念... 不... 忘... 相... 繼

初... 元... 廟... 堂... 權... 重... 受... 責... 輔... 政... 無... 愧... 古... 人... 韓... 公... 親... 於... 日... 勢... 晏... 然... 太... 山... 人

心... 無... 言... 重... 守... 如... 勅... 也... 曾... 可... 為... 大... 事... 重... 學... 如... 勅... 也... 曾... 公... 謹... 言... 周... 密... 內

外... 無... 隱... 有... 必... 有... 卒... 可... 方... 安... 世... 受... 責... 輔... 政... 無... 愧... 古... 人... 韓... 公... 親... 於... 日... 勢... 晏... 然... 太... 山... 人

吾... 觀... 之... 聖... 相... 承... 委... 任... 勳... 舊... 無... 新... 進... 以... 持... 國... 政... 無... 謬... 言... 間... 扶... 老

堂... 登... 相... 位... 尊... 嚴... 謹... 重... 以... 持... 守... 家... 法... 為... 本... 以... 維... 持... 治... 道... 為... 切... 此... 固

天下... 是... 福... 必... 元... 老... 故... 臣... 相... 與... 共... 守... 輔... 賢... 切... 此... 固

臣... 任... 事... 射... 平... 章... 事... 監... 修... 內... 史... 加... 司... 空... 攝... 仁... 浦... 中... 書... 侍... 郎... 平... 章... 事... 集... 賢... 殿... 大

臣... 任... 事... 射... 平... 章... 事... 監... 修... 內... 史... 加... 司... 空... 攝... 仁... 浦... 中... 書... 侍... 郎... 平... 章... 事... 集... 賢... 殿... 大

臣... 任... 事... 射... 平... 章... 事... 監... 修... 內... 史... 加... 司... 空... 攝... 仁... 浦... 中... 書... 侍... 郎... 平... 章... 事... 集... 賢... 殿... 大

臣... 任... 事... 射... 平... 章... 事... 監... 修... 內... 史... 加... 司... 空... 攝... 仁... 浦... 中... 書... 侍... 郎... 平... 章... 事... 集... 賢... 殿... 大

臣... 任... 事... 射... 平... 章... 事... 監... 修... 內... 史... 加... 司... 空... 攝... 仁... 浦... 中... 書... 侍... 郎... 平... 章... 事... 集... 賢... 殿... 大

臣... 任... 事... 射... 平... 章... 事... 監... 修... 內... 史... 加... 司... 空... 攝... 仁... 浦... 中... 書... 侍... 郎... 平... 章... 事... 集... 賢... 殿... 大

臣... 任... 事... 射... 平... 章... 事... 監... 修... 內... 史... 加... 司... 空... 攝... 仁... 浦... 中... 書... 侍... 郎... 平... 章... 事... 集... 賢... 殿... 大

臣... 任... 事... 射... 平... 章... 事... 監... 修... 內... 史... 加... 司... 空... 攝... 仁... 浦... 中... 書... 侍... 郎... 平... 章... 事... 集... 賢... 殿... 大

臣... 任... 事... 射... 平... 章... 事... 監... 修... 內... 史... 加... 司... 空... 攝... 仁... 浦... 中... 書... 侍... 郎... 平... 章... 事... 集... 賢... 殿... 大

臣... 任... 事... 射... 平... 章... 事... 監... 修... 內... 史... 加... 司... 空... 攝... 仁... 浦... 中... 書... 侍... 郎... 平... 章... 事... 集... 賢... 殿... 大

臣... 任... 事... 射... 平... 章... 事... 監... 修... 內... 史... 加... 司... 空... 攝... 仁... 浦... 中... 書... 侍... 郎... 平... 章... 事... 集... 賢... 殿... 大

德不孤而必有鄰
才力言
人脈
公九勳一六不
守大臣

富公一臣相繼去位
年十
而前朝之善舊一紀
去

共事其日其新之意卿則少年之曾
相領札元豐末年方用
人慨然云革去
守新法

意情
有志不及就也中更元祐嗣守志退二大數曾
路公碩德首蒙師礼
公繼相遂居

司馬公相繼召用呂大防繼之范純仁又繼之劉摯
又繼之
二教君子皆端人也皆先朝之德
守安靜之治此守大臣之所用者蓋少年之輕躁而國
弊不已也嗚呼可不鑒哉

守安靜之治此守大臣之所用者蓋少年之輕躁而國弊不已也嗚呼可不鑒哉

史科
古今源流至論卷之八

MADE
IN
JAPAN

