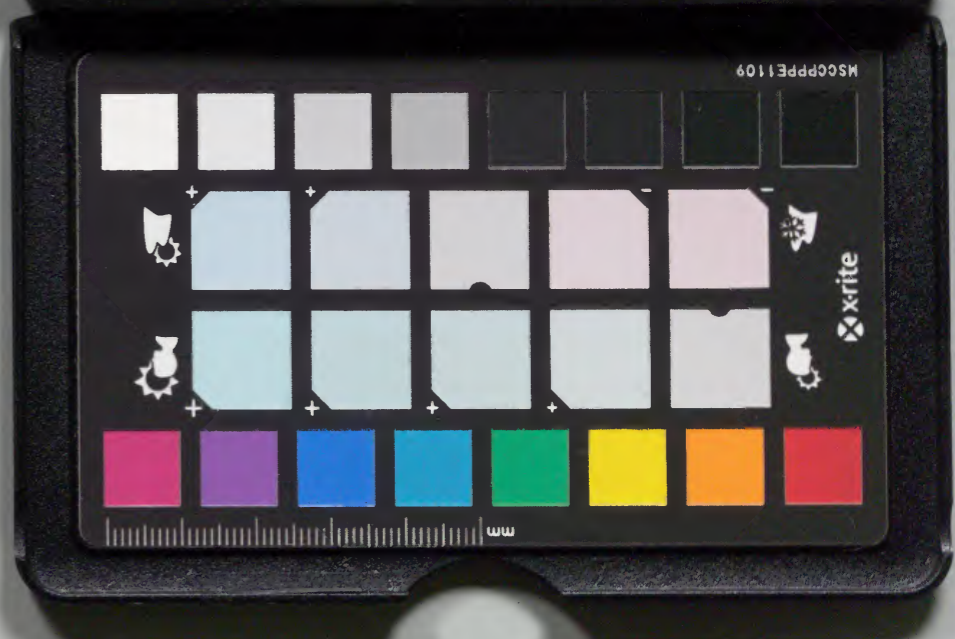


隋書

卷  
二十五之  
二十八

內閣文庫	
番號	漢 1836
冊數	500 (237)
函號	10 1



隋書卷二十五

刑法志第二十

太尉楊州都督監修國史上柱國趙國公臣長孫無忌等奉 勅撰

刑濼

夫刑者制死生之命詳善惡之源翦亂除暴禁人爲非者也聖王仰視法星旁觀習坎彌縫五氣取則四時莫不先春風以播恩後秋霜而動憲是以宣慈惠愛導其萌芽刑罰威怒隨其肅殺仁恩以爲情性禮義以爲綱

康熙十五年重修

有書卷二十五

刑法志

一

紀養化以爲本明刑以爲助上有道刑之而無刑上無  
道殺之而不勝也記曰教之以德齊之以禮則人有格  
心教之以政齊之以刑則人有懲心而始乎勸善終乎  
禁暴以此字人必兼刑罰至於時逢交泰政稱忠厚美  
化與車軌攸同至仁與嘉祥間出歲布平典年垂簡憲  
昭然如日月望之者不迷曠乎如大路行之者不惑刑  
者甲兵焉鈇鉞焉刀鋸鑕鑿鞭扑夏楚陳乎原野而肆  
諸市朝其所由來亦已久矣若夫龍官之歲鳳紀之前  
結繩而不違不令而人畏五帝畫象殊其衣服三王肉  
刑刻其膚體若重華之曾災肆赦文命之刑罰三千而

都君郵刑尚奉唐堯之德高密泣罪猶懷虞舜之心殷  
因以降去德茲遠若紂能遵成湯不造炮烙設刑兼禮  
守位依仁則西伯斂轡化爲田叟周王立三刺以不濫  
弘三宥以開物成康以四十二年之間刑厝不用薰風  
潛暢頌聲遐舉越裳重譯萬里來歸若乃魯接燕齊荆  
鄰鄭晉時之所尚資乎辯舌國之所恃不在威刑是以  
纘鼓夷蒐宣尼致請旣鑄刑辟叔向貽書夫渤海之浸  
沾濡千里列國之政豈周之膏潤者歟秦氏僻自西戎  
初平區夏于時投戈棄甲仰恩祈惠乃落嚴霜於政秋  
揮流電於邦國稟灰偶語生愁怨於前毒網凝科害虬

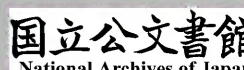
刑書卷二十五 刑法志 二  
膚於後玄鉞肆於朝市赭服飄於路衢將國有一劊之  
哀茅焦請列星之數漢高祖初以三章之約以慰秦人  
孝文躬親玄默遂疎天網孝宣樞機周密法理詳備選  
于定國爲廷尉黃霸以爲廷平每以季秋之後請所請  
讞帝常幸宣室齋居決事明察平恕號爲寬簡光武中  
興不移其舊是以二漢羣后罕聞殘酷魏武造易欽之  
科明皇施減死之令中原凋敝吳蜀三分哀矜折獄亦  
所未暇晉氏平吳九州寧一乃命賈充大明刑憲內以  
平章百姓外以和協萬邦寔曰輕平稱爲簡易是以宋  
齊方駕輔其餘軌若乃刑隨喜怒道睽正直布憲擬於

秋荼設網踰於朝歷恣與夷翦取快情靈若隋高祖之  
揮刃無辜齊文宣之輕刀斲割此謂匹夫私讎非關國  
典孔子曰刑亂及諸政政亂及諸身心之所詣則善惡  
之本原也彪約所製無刑法篇臧蕭之書又多漏略是  
以撮其遺事以至隋氏附于篇云

梁武帝承齊昏虐之餘刑政多僻既卽位乃制權典依  
周漢舊事有罪者贖其科凡在官身犯罰金鞭杖杖督  
之罪悉入贖停罰其臺省令史士卒欲贖者聽之時欲  
議定律令得齊時舊郎濟陽蔡法度家傳律學云齊武  
時刪定郎王植之集注張杜舊律合爲一書凡一千五

百三十條事未施行其文殆滅法度能言之於是以為兼尚書刪定郎使損益植之舊本以為梁律天監元年八月乃下詔曰律令不一實難去弊殺傷有法昏墨有刑此蓋常科易為條例至如三男一妻懸首造獄事非慮內法出恒鈞前王之律後王之令因循創附良各有以若遊辭費句無取於實錄者宜悉除之求文指歸可適變者載一家為本用眾家以附景丁俱有則去丁以存景若景丁二事注釋不同則二家兼載咸使百司議其可不取其可安以為標例宜云某等如干人同議以此為長則定以為梁律梁律留尚書比部悉使備文若班下

州郡止撮機要可無二門侮法之弊法度又請曰魏晉撰律止關數人今若皆諮列位恐緩而無決於是以尚書令王亮侍中王瑩尚書僕射沈約吏部尚書范雲長兼侍中柳惲給事黃門侍郎傅昭通直散騎常侍孔藹御史中丞樂藹太常丞許懋等參議斷定定為二十篇一日刑名二曰法例三曰盜劫四曰賊叛五曰詐偽六曰受贓七曰告劾八曰討捕九曰繫訊十曰斷獄十一曰雜十二曰戶十三曰禮興十四曰毀亡十五曰衛宮十六曰水火十七曰倉庫十八曰廩十九曰關市二十曰違制其制刑為十五等之差棄市已上為死罪大罪



梟其首其次棄市刑二歲已上爲耐罪言各隨伎能而  
任使之也有髡鉗五歲刑笞二百收贖絹男子六十疋  
又有四歲刑男子四十八疋又有三歲刑男子三十六  
疋又有二歲刑男子二十四疋罰金一兩已上爲贖罪  
贖死者金二斤男子十六疋贖髡鉗五歲刑笞二百者  
金一斤十二兩男子十四疋贖四歲刑者金一斤八兩  
男子十二疋贖三歲刑者金一斤四兩男子十疋贖二  
歲刑者金一斤男子八疋罰金十二兩者男子六疋罰  
金八兩者男子四疋罰金四兩者男子二疋罰金二兩  
者男子一疋罰金一兩者男子二丈女子各半之五刑  
不簡正于五罰五罰不服正于五過以贖論故爲此十  
五等之差又制九等之差有一歲刑半歲刑百日刑鞭  
杖二百鞭杖一百鞭杖五十鞭杖三十鞭杖二十鞭杖  
一十有八等之差一曰免官加杖督一百二曰免官三  
日奪勞百日杖督一百四曰杖督一百五曰杖督五十  
六曰杖督三十七曰杖督二十八曰杖督一十論加者  
上就次當減者下就次凡繫獄者不卽答款應加測罰  
不得以人士爲隔若人士犯罰違并不款宜測罰者先  
參議牒啓然後科行斷食三日聽家人進粥二升女及  
老小一百丑十刻乃與粥滿十刻而止囚有械柱升械

及鉗並立輕重大小之差而為定制其鞭有制鞭法鞭  
常鞭凡三等之差制鞭生革廉成法鞭生革去廉常鞭  
熟鞣不去廉皆作鶴頭紐長一尺一寸稍長二尺一寸  
廣三寸鞞長二尺五寸杖皆用生荆長六尺有大杖法  
杖小杖三等之差大杖大頭圍一寸三分小頭圍八分  
半法杖圍一寸三分小頭五分小杖圍一寸一分小頭  
極杪諸督罰大罪無過五十三小者二十當笞二百  
以上者笞半餘半後決中分鞭杖老小於律令當得鞭  
杖罰者皆半之其應得法鞭杖者以熟鞣鞭小杖過五  
十者稍行之將吏已上及女人應有罰者以罰金代之  
其以職員應罰及律令指名制罰者不用此令其問事  
諸罰皆用熟鞣鞭小杖其制鞭杖法鞭杖自非特  
詔皆不得用詔鞭杖在京師者皆於雲龍門行女子懷  
孕者勿得決罰其謀反降叛大逆已上皆斬父子同產  
男無少長皆棄市母妻姊妹及應從坐棄市者妻子女  
妾同補奚官為奴婢貲財沒官劫身皆斬妻子補兵遇  
赦降死者贍面為劫字髡鉗補治鎖士終身其下又謫  
運配材官冶士尚方鎖士皆以輕重差其年數其重者  
或終身主人有禁錮之科亦有輕重為差其犯清議則  
終身不齒耐罪囚八十已上十歲已下及孕者盲者侏

儒當械繫者及郡國太守相都尉關中侯以上亭侯已上之父母妻子及所生坐非死罪除名之罪二千石已上非檻徵者並頌繫之丹陽尹月一詣建康縣令三官參共錄獄察斷枉直其尚書當錄人之月者與尚書參共錄之大凡定罪二千五百二十九條二年四月癸卯法度表上新律又上令三十卷科三十卷帝乃以法度守廷尉卿詔班新律於天下三年八月建康女子任提女坐誘口當死其子景慈對鞠辭云母實行此是時法官虞僧虬啓稱案子之事親有隱無犯直躬證父仲尼爲非景慈素無防閑之道死有明目之據陷親極刑

和損俗凡乞鞠不審降罪一等豈得避五歲之刑忽死母之命景慈宜加罪辟詔流于交州至是復有徒流之罪其年十月甲子詔以金作權典宜在蠲息於是除贖罪之科武帝敦睦九族優借朝士有犯罪者皆諷羣下屈法申之百姓有罪皆案之以法其緣坐則老幼不免一人亡逃則舉家質作人既窮急姦宄益深後帝親謁南郊秣陵老人遮帝曰陛下爲法急於黎庶緩於權貴非長久之術誠能反是天下幸甚帝於是恩有以寬之舊獄法夫有罪逮妻子子有罪逮父母十一年正月壬辰乃下詔曰自今捕謫之家及罪應質作若年有老小



者可停將送十四年又除贍面之刑帝銳意儒雅與編  
刑法自公卿大臣咸不以鞠獄留意姦吏招權巧文弄  
法貨賄成市多致枉濫大率二歲刑已上歲至五千人  
是時徒居作者具五任其無任者著升械若疾病權解  
之是後囚徒或有優劇大同中皇太子在春宮視事見  
而愍之乃上疏曰臣以比時奉勅權親京師雜事切見  
南北郊壇材官車府太官下省左裝等處上啓並請四  
五歲已下輕囚助充使役自有刑均罪等愆目不異而  
甲付錢署乙配郊壇錢署三所於姦爲劇郊壇六處在  
役則優今聽獄官詳其可否舞文之路自此而生公平

難遇其人流泉易啓其齒將恐玉科重輕全關墨綬金  
書去取更由丹筆愚謂宜詳立條制以爲永准帝手敕  
報曰頃年已來處處之役唯資徒適逐急充配若科制  
繁細義同簡約切須之處終不可得引例與訟紛紜方  
始防杜姦巧自是爲難更當別思取其便也竟弗之從  
是時王侯子弟皆長而驕蹇不法武帝年老厭於萬幾  
又專精佛戒每斷重罪則終日弗懌嘗遊南苑臨川王  
宏伏人於橋下將欲爲逆事覺有司請誅之帝但泣而  
讓曰我人才十倍於爾處此恒懷戰懼爾何爲者我豈  
不能行周公之事念汝愚故也免所居官頃之還復本

職由是王侯驕橫轉甚或白日殺人於都街劫賊亡命  
咸於王家自匿薄暮塵起則剝掠行路謂之打稽武備  
深知其弊而難於誅討十一年十月復開贖罪之科中  
大同元年七月甲子詔自今犯罪非大逆父母祖父母  
勿坐自是禁網漸疎百姓安之而貴戚之家不法尤甚  
矣尋而侯景逆亂及元帝卽位懲前政之寬且帝素苛  
刻及周師至獄中死囚且數千人有司請皆釋之以充  
戰士帝不許並令棒殺之事未行而城陷敬帝卽位刑  
政適陳矣

陳氏承梁季喪亂刑典疎闊及武帝卽位思革其弊乃

下詔曰朕聞唐虞道盛設置象而不犯夏商德衰雖孳  
戮其未備洎乎末代綱目滋繁矧屬亂離憲章遺紊朕  
始膺寶曆思廣政樞外可搜舉良才刪改科令羣僚博  
議務存平簡於是稍求得梁時明法吏令與尚書刪定  
郎范泉參定律令又勅尚書僕射沈欽吏部尚書徐陵  
兼尚書左丞宗元饒兼尚書左丞賀朗參知其事制律  
三十卷令律四十卷採酌前代條流冗雜綱目雖多博  
而非要其制唯重清議禁錮之科若縉紳之族犯虧名  
教不孝及內亂者發詔弃之終身不齒先與士人爲婚  
者許妻家奪之其獲賊帥及士人惡逆免死付治業將

妻入役不爲年數又存贖罪之律復父母緣坐之刑自  
餘篇目條綱輕重簡繁一用梁法其有賊驗顯然而不  
款則上測立立測者以土爲塚高一尺上圓劣容囚兩  
足立鞭二十笞三十訖著兩械及桎上塚一上測七刻  
日再上三七日上測七日一行鞭凡經杖合一百五十  
得度不承者免死其髡鞭五歲刑降死一等鎖二重其  
五歲刑已下並鎖一重五歲四歲刑若有官准當二年  
餘並居作其三歲刑若有官准當二年餘一年贖若公  
坐過誤罰金其二歲刑有官者贖論一歲刑無官亦贖  
論寒庶人准決鞭杖囚並著枷徒並著鎖不計階品死

罪將決乘露車著三械加壺手至市脫手械及壺手焉  
當刑於市者夜須明雨須晴晦朔八節六齊月在張心  
日並不得行刑廷尉寺爲北獄建康縣爲南獄並置正  
監平又制常以三月侍中吏部尚書尚書三公郎部都  
令史三公錄冤局令御史中丞侍御史蘭臺令史親行  
京師諸獄及治署理察囚徒冤枉文帝性明察留心刑  
政親覽獄訟督責羣下政號嚴明是時承寬政之後功  
臣責戚有非法帝咸以法繩之頗號峻刻及宣帝卽位  
優借文武之士崇簡易之政上下便之其後政令旣寬  
刑法不立又以連年北伐疲人聚爲劫盜矣後主卽位

信任讒邪羣下縱恣鬻獄成市賞罰之命不出于外後  
主令不性情猜忍恣忌威行左右有忤意者動至夷戮百  
姓怨叛以至於滅

齊神武文襄並由魏相尚用舊法及文宣天保元年始  
命羣官刑定魏朝麟趾格是時軍國多事政刑不一決  
獄定罪罕依律文相承謂之變法從事清河房超為  
陽郡守有趙道德者使以書屬超超不發書棒殺其使  
文宣於是令守宰各設棒以誅屢請之使後都官郎中  
宋軌奏曰昔曹操懸棒威於亂時今施之太平未見其  
可若受使請賊猶致大戮身為枉法何以加罪於是罷

之既而司徒功曹張老上書稱大齊受命已來律令未  
改非所以創制垂法華人視聽於是始命羣官議造齊  
律積年不成其決獄猶依魏舊是時刑政尚新吏皆奉  
法自六年之後帝遂以功業自矜恣行酷暴昏狂酌管  
任情喜怒為大鑊長鋸判確之屬並陳於庭意有不快  
則手自屠裂或命左右斃噉以逞其意時僕射楊遵彥  
乃令憲司先定死罪囚置于仗衛之中帝欲殺人則執  
以應命謂之供御囚經三月不殺者則免其死帝嘗幸金  
鳳臺受佛戒多召死囚編蓬條為翅命之飛下謂之放  
生墜皆致死帝視以為歡笑時有司折獄又皆酷法訊

囚則用車輻獨杖夾指壓踝又立之燒犁耳上或使以臂貫燒車釭既不勝其苦皆致誣伏七年豫州檢使白擿爲左丞盧斐所劾乃於獄中誣告斐受金文宣知其姦罔詔令按之果無其事乃勅八座議立案劾格負罪不得告人事於是挾姦者畏糾乃先加誣訟以擬賞格吏不能斷又妄相引大獄動至十人多移歲月然帝猶委政輔臣楊遵彥彌縫其闕故時議者竊云主昏於上政清於下孝昭在藩已知其失卽位之後將加懲革未幾而崩武成卽位思存輕典大寧元年乃下詔曰王者所用唯在賞罰賞貴適理罰在得情然理容進退事少疑似盟府司勲或有開塞之路三尺律令未窮畫一之道想文王之官人念宣尼之止訟刑賞之宜思獲其所自今諸應賞罰皆賞疑從重罰疑從輕又以律令不成頻加催督河清三年尚書令趙郡王叡等奏上齊律十二篇一曰名例二曰禁衛三曰婚戶四曰擅興五曰違制六曰詐僞七曰鬪訟八曰賊盜九曰捕斷十曰毀損十一曰廩牧十二曰雜其定罪九百四十九條又上新令四十卷大抵採魏晉故事其制刑名五一日死重者贖之其次梟首並陳屍三日無市者列於鄉亭顯處其次斬刑殊身首其次絞刑死而不殊凡四等二曰流刑

謂論犯可死原情可降鞭笞各一百髡之投于邊裔以爲兵卒未有道里之差其不合遠配者男子長徒女子配春並六年三日刑罪卽耐罪也有五歲四歲三歲二歲一歲之差凡五等各加鞭一百其五歲者又加笞八十四歲者六十三歲者四十二歲者二十一歲者無笞並鎖輸左校而不髡無保者鉗之婦人配春及掖庭織四日鞭有一百八十六五十四之差凡五等五日杖有三十二十之差凡三等大凡爲十五等當加者上就次當減者下就次贖罪舊以金皆代以中絹死一百疋流九十二匹刑五歲七十八匹四歲六十四匹三

歲五十匹二歲三十六匹各通鞭笞論一歲無笞則通鞭二十四匹鞭杖每十贖絹一匹至鞭百則絹十匹無絹之鄉皆准絹收錢自贖笞十已上至死又爲十五等之差當加減次如正決法合贖者謂流內官及爵秩比視老小闈疑并過失之屬犯罰絹一匹及杖十已上皆名爲罪人盜及殺人而亡者卽懸名注籍甄其一房配驛戶宗室則不注盜及不入奚官不加害刑自犯流罪已下合贖者及婦人犯刑已下侏儒篤疾癡殘非犯死罪皆訟繫之罪刑年者鎖無鎖以柳流罪已上加桎械死罪者桁之決流刑鞭笞者鞭其背五十一易執鞭人

鞭鞞皆用熟皮削去廉稜鞭瘡長一尺笞者笞廢而不  
中易人杖長三尺五寸大頭徑二分半小頭徑一分半  
決三十已下杖者長四尺大頭徑三分小頭徑二分在  
官犯罪鞭杖十爲一負閑局六負爲一殿平局八負爲  
一殿繁局十負爲一殿加於殿者復計爲負焉赦日則  
武庫令設金雞及鼓於閭闔門外之右勒集囚徒於闕  
前撾鼓千聲釋枷鎖焉又列重罪十條一曰反逆二曰  
大逆三曰叛四曰降五曰惡逆六曰不道七曰不敬八  
曰不孝九曰不義十曰內亂其犯此十者不在八議論  
贖之限是後法令明審科條簡要又勅仕門之子弟常

講習之齊人多曉法律蓋由此也其不可爲定法者  
制權令二卷與之並行後平秦王高歸彥謀反須有約  
罪律無正條於是遂有別條權格與律並行大理明法  
上下比附欲出則附依輕議欲入則附從重法姦吏因  
之舞文出沒至于後主權幸用事有不附之者陰中以  
法網紀紊亂卒至于亡

周文帝之有關中也霸業初基典章多闕大統元年命  
有司斟酌今古通變可以益時者爲二十四條之制奏  
之七年又下十二條制十年魏帝命尚書蘇綽總三十  
六條更損益爲五卷班於天下其後以河南趙肅爲廷

尉卿撰定法律蕭積思累年遂感心疾而死乃命司憲  
大夫拓拔迪掌之至保定三年三月庚子乃就謂之大  
律凡二十五篇一曰刑名二曰法例三曰祀享四曰朝  
會五曰婚姻六曰戶籍七曰水火八曰興繕九曰衛宮  
十曰市廛十一曰鬪競十二曰劫盜十三曰賊叛十四  
曰毀亡十五曰違制十六曰關津十七曰諸侯十八曰  
廐牧十九曰雜犯二十曰詐僞二十一曰請求二十二  
曰告言二十三曰逃亡二十四曰繫訊二十五曰斷獄  
大凡定罪一千五百三十七條其制罪一曰杖刑五自  
十至五十二曰鞭刑五自六十至于百三曰徒刑五徒  
二年者鞭六十笞十徒二年者鞭七十笞二十徒三年  
者鞭八十笞三十徒四年者鞭九十笞四十徒五年者  
鞭一百笞五十四曰流刑五流衛服去皇畿二千五百  
里者鞭一百笞六十流要服去皇畿三千里者鞭一百  
笞七十流荒服去皇畿三千五百里者鞭一百笞八十  
流鎮服去皇畿四千里者鞭一百笞九十流蕃服去皇  
畿四千五百里者鞭一百笞一百五曰死刑五一曰磔  
二曰絞三曰斬四曰梟五曰裂五刑之屬各有五合二  
十五等不立十惡之目而重惡逆不道大不敬不孝不  
義內亂之罪凡惡逆肆之三曰盜賊羣攻鄉邑及人人



家者殺之無罪若報讎者告於法而自殺之不坐經爲盜者注其籍唯皇宗則否凡死罪枷而笞流罪枷而梏徒罪枷鞭罪桎杖罪散以待斷皇族及有爵者死罪已下鎖之徒已下散之獄成將殺者書其姓名及其罪於笞而殺之市唯皇族與有爵者隱獄其贖刑五金一兩至五兩贖鞭刑五金六兩至十兩贖徒刑五一年金十二兩二年十五兩三年一斤二兩四年一斤五兩五年一斤八兩贖流刑一斤十二兩俱役六年不以遠近爲差等贖死罪金二斤鞭者以一百爲限加笞者合二百止應加鞭笞者皆先笞後鞭婦人當笞者聽以贖論徒輸作者皆任其所能而役使之杖十已上當加者上就次數滿乃坐當減者死罪流蕃服蕃服已下俱至徒五年五年已下各以一等爲差盜賊及謀反大逆降叛惡逆罪當流者皆甄一房配爲雜戶其爲賊盜事發逃亡者懸名注配若再犯徒三犯鞭者一身未配下役應贖金者鞭杖十收中絹一疋流徒者依限歲收絹十二疋死罪者一百匹其贖刑死罪五旬流刑四旬徒刑三旬鞭刑二旬杖刑一旬限外不輸者歸於法貧者請而免之大凡定法一千五百三十七條班之天下其大略滋章條流苛密比於齊法煩而不要又初除復讎之法犯

者以殺論時晉公護將有異志欲寬政以取人心然聞於知人所委多不稱職既用法寬弛不足制姦子弟條屬皆竊弄其權百姓愁怨控告無所武帝性甚明察自誅護後躬覽萬機雖骨肉無所縱捨用法嚴正中外肅然自魏晉相承死罪其重者妻子皆以補兵魏虜西涼之人沒入名爲隸戶魏武人關隸戶皆在東魏後齊因之仍供廝役建德六年齊平後帝欲施輕典於新國乃詔凡諸雜戶悉放爲百姓自是無復雜戶其後又以齊之舊俗未改昏政賊盜姦宄頗乖憲章其年又爲刑書要制以督之其大抵持杖羣盜一匹以上不持杖羣盜

五匹以上監臨主掌自盜二十匹以上盜及詐請官物三十匹以上正長隱五戶及丁以上及地頃以上皆死自餘依大律由是澆詐頗息焉宣帝性殘忍暴戾自在儲貳惡其叔父齊王憲及王軌宇文孝伯等及卽位並先誅戮由是內外不安俱懷危懼帝又恐失衆望乃行寬法以取衆心宣政元年八月詔制九條宣下州郡大象元年又下詔曰高祖所立刑書要制用法深重其一切除之然帝荒淫日甚惡聞其過誅殺無度疎斥大臣又數行肆赦爲姦者皆輕犯刑法政令不一下無適從於是又廣刑書要制而更峻其法謂之刑經聖制宿衛

之宮一日不直罪至削除逃亡者皆死而家口籍沒上  
書字誤者科其罪鞭杖皆百二十爲度名曰天杖其後  
又加至二百四十又作霹靂車以威婦人其決人罪云  
與杖者卽一百二十多打者卽二百四十帝旣酣飲過  
度嘗中飲有下士楊文祐白宮伯長孫覽求歌曰朝亦  
醉暮亦醉日日恒常醉政事日無次鄭譯奏之帝怒命  
賜杖二百四十而致死後更令中士皇甫猛歌猛歌又  
諷諫鄭譯又以奏之又賜猛杖一百二十是時下自公  
卿內及妃后咸加棰楚上下愁怨及帝不豫而內外離  
心各求苟免隋高祖爲相又行寬大之典刪略舊律作

刑書要制旣成奏之靜帝下詔頒行諸有犯罪未科決  
者並依制處斷

高祖旣受周禪開皇元年乃詔尚書左僕射渤海公高  
顯上柱國沛公鄭譯上柱國清河郡公楊素大理前少  
卿平源縣公常明刑部侍郎保城縣公韓濟比部侍郎  
李諤兼考功侍郎柳雄亮等更定新律奏上之其刑名  
有五一日死刑二有絞有斬二曰流刑三有一千里千  
五百里二千里應配者一千里居作二年一千五百里  
居作二年半二千里居作三年應住居作者三流俱役  
三年近流加杖一百一等加三十三曰徒刑五有一年

一年半二年二年半三年四曰杖刑五自五十至千百  
五曰笞刑五自十至于五十而蠲除前代鞭刑及梟首  
鬻裂之法其法徒之罪皆減從輕唯大逆謀反叛者父  
子兄弟皆斬家口沒官又置十惡之條多採後齊之制  
而頗有損益一曰謀反二曰謀大逆三曰謀叛四曰惡  
逆五曰不道六曰大不敬七曰不孝八曰不睦九曰不  
義十曰內亂犯十惡及故殺人獄成者雖會放猶除名  
其在八議之科及官品第七以上犯罪皆例減一等其  
品第九已上犯者聽贖應贖者皆以銅代絹贖銅一斤  
爲一負負十爲殿笞十者銅一斤加至杖百則十斤徒  
一年贖銅二十斤每等則加銅十斤三年則六十斤矣  
流一千里贖銅八十斤每等則加銅十斤二千里則百  
斤矣二死皆贖銅百二十斤犯私罪以官當徒者五品  
已上一官當徒二年九品已上一官當徒一年當流者  
三流周比徒三年若犯公罪者徒各加一年當流者各  
加一等其累徒過九年者流二千里定訖詔頒之曰帝  
王作法沿革不同取適于時故有損益夫絞以致斃斬  
則殊形除惡之體於斯已極梟首鬻身義無所取不益  
懲肅之理徒表安忍之懷鞭之爲用殘剝膚體徹骨侵  
肌酷均鬻切雖云遠古之武事乖仁者之刑梟鬻及鞭

並令去也貴礪帶之書不當徒罰廣軒冕之蔭旁及諸親流役六年改爲五載刑徒五歲變從三祀其餘以輕代重化死爲生條目甚多備於簡策宜班諸海內爲時軌範雜格嚴科並宜除削先施法令欲人無犯之心國有常刑誅而不怒之義措而不用庶或非遠萬方百辟知吾此懷自前代相承有司訊考皆以法外或有有用大棒束杖車輻鞵底壓踝杖枕之屬楚毒備至多所誣伏雖文致於法而每有枉濫莫能自理至是盡除苛慘之法訊囚不得過二百枷杖大小咸爲之程品行杖者不得易人帝又以律令初行人未知禁故犯法者衆又下吏

承苛政之後務鋸鍊以致人罪乃詔申勅四方敦理辭訟有枉屈縣不理者令以次經郡及州省仍不理乃詣闕申訴有所未愜聽擿登聞鼓有司錄狀奏之帝又每季親錄囚徒常以秋分之前省閱諸州申奏罪狀三年因覽刑部奏斷獄數猶至萬條以爲律尚嚴密故人多陷罪勅蘇威牛弘等更定新律除死罪八十一條流罪一百五十四條徒杖等千餘條定留嗟五百條凡十二卷一曰名例二曰衛禁三曰職制四曰戶婚五曰廩庫六曰擅興七曰盜賊八曰鬪訟九曰詐僞十曰雜律十一曰捕亡十二曰斷獄自是刑網簡要疎而不失於是

置律博士弟子員斷決大獄皆先牒明法定其罪名然後依斷五年侍官慕容天遠糾都督田元胃請義倉事實而始平縣律生輔恩舞文陷天遠遂更反坐帝聞之乃下詔曰人命之重懸在律文刊定科條俾令易曉分官命職恒選循吏小大之獄理無疑舛而因襲往代別置律官報判之人推其爲首殺生之柄常委小人刑罰所以殺清威福所以妄作爲政之失莫大於斯其大理律博士尚書刑部曹明法州縣律生並可停廢自是諸曹決事皆令具寫律文斷之六年勅諸州長史已下行參軍已上並令習律集京之日試其通不又詔免尉迥

王謙司馬消難三道逆人家口之配沒者悉官酬贖使爲編戶因除孛戮相坐之法又命諸州囚有處死不得馳驛行決高祖性猜忌素不悅學旣任智而獲大位因以文法自矜明察臨下恒令左右覘視內外有小過失則加以重罪又患令吏贓汙因私使人以錢帛遺之得犯立斬每於殿廷打人一日之中或至數四嘗怒問事揮楚不甚卽命斬之十年尚書左僕射高頴治書侍御史柳或等諫以爲朝堂非殺人之所殿庭非決罰之地帝不納頴等乃盡詣朝堂請罪曰陛下子育羣生務在去弊而百姓無知犯者不息致陛下決罰過嚴皆臣等

不能有所禪益請自退屏以避賢路帝於是顧謂領左  
石都督田元曰吾杖重乎元曰重帝問其狀元舉手曰  
陛下杖大如指捶楚人三十者比常杖數百故多致死  
帝不懌乃令殿內去杖欲有決罰各付所由後楚州行  
參軍李君才上言帝寵高頰過甚上大怒命杖之而殿  
內無杖遂以馬鞭笞殺之自是殿內復置杖未幾怒甚  
又於殿庭殺人兵部侍郎馮基固諫帝不從竟於殿庭  
行決帝亦尋悔宣慰馮基而怒羣僚之不諫者十二年  
帝以用律者多致躓駁罪同論異詔諸州死罪不得便  
決悉移大理案覆事盡然後上省奏裁十三年改徒及

流並為配防十五年制死罪者三奏而後決十六年有  
司奏合川倉粟少七千石命斛律孝卿鞠問其事以為  
主典所竊復令孝卿馳驛斬之沒其家為奴婢鬻粟以  
填之是後盜邊糧者一升已上皆死家口沒官上又以  
典吏又居其職肆情為姦諸州縣佐史三年一代經任  
者不得重居之十七年詔又以所在官人不相敬憚多  
自寬縱事難克舉請有殿失雖備科條或據律乃輕論  
情則重不即決罪無以懲肅其諸司屬官若有愆犯聽  
於律外斟酌決杖於是上下相驅迭行捶楚以殘暴為  
幹能以守法為懦弱是時帝意每尚慘急而姦回不止

京市白日公行掣盜人間強盜亦往往而有帝患之問羣臣斷禁之法楊素等未及言帝曰朕知之矣詔有奸告者沒賊家產業以賞糾人時月之間內外寧息其後無顧之徒候富人子弟出路者而故遺物於其前偶拾取則擒以送官而取其賞大抵被陷者甚衆帝知之乃命盜一錢已上皆棄市行旅皆晏起晚宿天下懍懍焉此後又定制行署取一錢已上聞見不告言者坐至死自此四人共盜一椽桶三人同竊一瓜事發即時行決有數人劫執事而謂之曰吾豈求財者邪但爲枉人來耳而爲我奏至尊自古以來體國立法未有盜一錢而死者而不爲我以聞五更來而屬無類矣帝聞之爲停盜取一錢棄市之法帝嘗發怒六月棒殺人大理少卿趙綽固爭曰季夏之月天地成長庶類不可以此時誅殺帝報曰六月雖曰生長此時必有雷霆天道旣於炎陽之時震其威怒我則天而行有何不可遂殺之大理掌固來曠上封事言大理官司恩寬帝以曠爲忠直遣每旦於五品行中參見曠又告少卿趙綽濫免徒囚帝使信臣推驗初無阿曲帝又怒曠命斬之綽因固爭以爲曠不合死帝乃拂衣入閣綽又矯言臣更不理曠自有他事未及奏聞帝命引入閣綽再拜請曰臣有死罪



三臣爲大理少卿不能制馭掌固使曠觸挂天刑死罪一也囚不合死而臣不能死爭死罪二也臣本無他事而妄言求入死罪三也帝解顏會獻皇后在坐帝賜綽二金盃酒飲訖并以盃賜之曠因免死配徒廣州帝以年齡晚暮尤崇尚佛道又素信鬼神二十年詔沙門道士壞佛像天尊百姓壞岳瀆神像皆以惡逆論帝猜忌二朝臣察用法尤峻御史監帥於元正日不劾武官衣劔之不齊者或以白帝帝謂之曰爾爲御史何縱捨自由命殺之諫議大夫毛思祖諫又殺之左領軍府長史考校不平將作寺丞以諫麥麴遲晚武庫令以署度

故羊鮒從戮彌見叔向之誠季布立勲無預丁公之禍用能樹聲徃代貽範將來朕虛已爲政思遵善典推心待物每從寬政六位成象美厥含弘一青掩德甚非謂也諸犯罪被戮之門碁已下親仍令合仕聽預宿衛近侍之官三年新律成凡五百條爲十八篇詔施行之謂之大業律一曰名例二曰衛宮三曰違制四曰請求五曰戶六曰婚七曰擅興八曰告劾九曰賊十曰盜十一曰關十二曰捕亡十三曰倉庫十四曰廩牧十五曰關市十六曰雜十七曰詐僞十八口斷獄其五刑之內降從輕典者一百餘條其枷杖決罰訊囚之制並輕於舊

是時百姓又厭嚴刻喜於刑寬後帝乃外征四夷內窮嗜慾兵革歲動賦歛滋繁有司皆臨時迫脅苟求濟事憲章遐棄賄賂公行窮人無告聚為盜賊帝乃更立嚴刑勅天下竊盜已上罪無輕重不待聞奏皆斬百姓轉相羣聚攻剽城邑誅罰不能禁帝以盜賊不息乃益肆淫刑九年又詔為盜者籍沒其家自是羣賊大起郡縣官人又各專威福生殺任情及楊玄感反帝誅之罪及九族其尤重者行轆裂鼻首之刑或磔而射之命公卿已下齧噉其肉百姓怨嗟天下大潰及恭帝即位獄訟有歸焉

隋書卷二十五

隋書卷二十六

日官志第二十二

太尉揚州都督監修國史上柱國趙國公長孫無忌等奉勅撰

百官上

易曰天尊地卑乾坤定矣卑高既陳貴賤位矣是以聖人法乾坤以作則因卑高以垂教設官分職錫珪胙土由近以制遠自中以統外內則公卿大夫士外則公侯伯子男咸所以協和萬邦平章百姓允釐庶績式敘彝

表記下

百官上

百官上

一

倫其由來尚矣然古今異制文質殊途或以龍表官或以雲紀職放勛卽命四子重華乃爰置九官復於虞殷倍於夏周監二代公革不同其道旣文置官彌廣逮于戰國戎馬交馳雖時有變革然猶承周制秦始皇廢先王之典焚百家之言創立朝儀事不師古始罷封侯之制立郡縣之官太尉主五兵丞相總百揆又置御史大夫以貳於相自餘衆職各有司存漢高祖除暴寧亂輕刑約法而職官之制因於嬴氏其間同異抑亦可知光武中興聿遵前緒唯廢丞相與御史大夫而以三司綜理衆務洎于叔世事歸臺閣論道之官備員而已

魏晉繼及大抵略同爰及宋齊亦無改作梁武受終多循齊舊然而定諸卿之位各配四時置戎秩之官百有餘號陳氏繼梁不失舊物高齊創業亦遵後魏臺省並號與江左稍殊所有節文備詳於志有周創據關右日不暇給洎乎克清江漢爰議憲章酌鄴鎬之遺文置六官以綜務詳其典制有可稱焉高祖踐極百度伊始復廢周官還依漢魏唯以中書爲內史侍中爲納言自餘庶僚頗有損益煬帝嗣位意存稽古建官分職率由舊章大業三年始行新令于時三川定鼎萬國朝宗衣冠文物足爲壯觀旣而以人從欲待下若讐號令日改官

谷月易尋而南征不復朝廷播遷圖籍注記多從散逸  
今之存錄者不能詳備焉

梁武受命之初官班多同宋齊之舊有丞相太宰太傅  
太保大將軍大司馬太尉司徒司空開府儀同三司等  
官諸公及位從公開府者置官屬有長史司馬諮議參  
軍掾屬從事中郎記室主簿列曹參軍行參軍舍人等  
官其司徒則有左右二長史又增置左西掾一人自餘  
僚佐同於二府有公則置無則省而司徒無公唯省舍  
人餘官常置開府儀同三司位次三公諸將軍左右光  
祿大夫優者則加之同三公置官屬

特進舊位從公武帝以鄧禹列侯就第特進奉朝請是  
特引見之稱無官定體於是革之

尚書省置令左右僕射各一人又置吏部祠部度支左  
戶都官五兵等六尚書左右丞各一人吏部刪定三公  
比部祠部儀曹虞曹主客度支殿中金部倉部左戶駕  
部起部屯田都官水部庫部功論中兵外兵騎兵等郎  
二十二令史百二十人書令史百三十人

尚書掌出納王命敷奏萬機令總統之僕射副令又與  
尚書分領諸曹令闕則左僕射為主其祠部尚書多不  
置以右僕射主之若左右僕射並闕則置尚書僕射以

掌左事置祠部尚書以掌右事然則尚書僕射祠部尚書不恒置矣又有起部尚書營宗廟宮室則權置之事畢則省以其事分屬都官左戶二尚書左右丞各一人佐令僕射知省事左掌臺內分職儀禁令報人章督錄近道文書章表奏事糾諸不法右掌臺內藏及廬舍凡諸器用之物督錄遠道文書章表奏事凡諸尚書文書詣中書省者密事皆以摺囊盛之封以左丞印自晉以後八座及郎中多不奏事天監元年詔曰自禮闈陵替歷茲永久郎署備員無取職事糠粃文案貴尚虛閑空有起輝之名了無握蘭之實曹郎可依昔奏事自是始

奏事矣二年置侍郎視通直郎其郎中在職勤能滿二歲者轉之又有五都令史與左右丞共知所司舊用人常輕九年詔曰尚書五都職參政要非但總領眾局亦乃方軌二丞頃雖求才未臻妙簡可革用士流每盡時彥庶同持領兼此羣目於是五都令史視奉朝請其年以太學博士劉納兼殿中都司空法曹參軍劉顯兼吏部都太學博士孔虔孫兼金部都司空法曹參軍蕭軌兼左戶都宣毅墨曹參軍王顯兼中兵都五人並以才地兼美首膺茲選矣駕部又別領車府署庫部領南北武庫二署令丞

口下省置侍中給事黃門侍郎各四人掌侍從左右撰  
威儀盡規獻納糾正違闕監令嘗御藥封璽書侍郎  
中高功者在職一年詔加侍中祭酒與侍郎高功者一  
人對掌禁令公車太官太醫等令驛驩廐丞

集書省置散騎常侍通直散騎常侍各四人員外散騎  
常侍無員散騎侍郎通直郎各四人又有員外散騎侍  
郎給事中奉朝請常侍侍郎掌侍從左右獻納得失省  
諸奏聞文書意異者隨事爲駁集錄比詔比璽爲諸儀  
文策文平處諸文章詩頌常侍高功者一人爲祭酒與  
侍郎高功者一人對掌禁令糾諸通違

駙馬奉車車騎二都尉並無員駙馬以加尚公主者無  
班秩

散騎常侍通直散騎常侍員外散騎常侍舊並爲顯職  
與侍中通官宋代以來或輕或雜其官漸替天監六年  
章遷詔曰在昔晉初仰惟盛化常侍侍中並奏帷幄員  
外常侍特爲清顯陸始名公之胤位居納言曲蒙優禮  
方有斯授可分門下二局委散騎常侍尚書案奏分曹  
入集書通直常侍本爲顯爵員外之選宜參舊准人數  
依正員格自是散騎視侍中通直視中丞員外視黃門  
郎

中書省置監令各一人掌出內帝命侍郎四人高功者一人主省內事又有通事舍人主事令史等員及置令史以承其事通事舍人舊入直閣內梁用人殊重簡以才能不限資地多以他官兼領其後除通事直日中書舍人

祕書省置監丞各一人郎四人掌國之典籍圖書著作郎一人佐郎八人掌國史集注起居著作郎謂之大著作梁初周捨裴子野皆以他官領之又有撰史學士亦知史書佐郎爲起家之選

御史臺梁國初建置大夫天監元年復曰中丞置一人掌督司百寮皇太子已下其在宮門行馬內違法者皆糾彈之雖在行馬外而監司不糾亦得奏之專道而行逢尚書丞郎亦得停駐其尚書令僕御史中丞各給威儀十人其八人武冠絳鞬執青儀囊在前囊題云宜官吉以受辭訴一人緇衣執鞭杖依列行七人唱呼入殿引嚶至階一人執儀囊不嚶屬官治書侍御史二人掌舉劾官品第六已下分統侍御史侍御史九人居曹掌知其事糾察不法殿中御史四人掌殿中禁衛內又有符節令史員

謁者臺僕射一人掌朝覲賓饗之事屬官謁者十人掌

奉詔出使拜假朝會擯贊高功者一人爲假史掌差次  
謁者

諸卿梁初猶依宋齊皆無卿名天監七年以太常爲太  
常卿加置宗正卿以大司農爲司農卿三卿是爲春卿  
加置太府卿以少府爲少府卿加置太僕卿三卿是爲  
夏卿以衛尉爲衛尉卿廷尉爲廷尉卿將作大匠爲大  
匠卿三卿是爲秋卿以光祿勳爲光祿卿大鴻臚爲鴻  
臚卿都水使者爲太舟卿三卿是爲冬卿凡十二卿皆  
置丞及功曹主簿而太常視金紫光祿大夫統明堂二  
廟太史太祝廩犧太樂鼓吹乘黃北館典客館等令丞  
及陵監國學等又置協律校尉總章校尉監掌故樂正  
之屬以掌樂事太樂又有清商署丞太史別有靈臺丞  
詔以爲陵監之名不出前誥且宗廟憲章旣備典禮圖  
寢職司理不容異諸正陵先立監者改爲令於是陵置  
令矣

國學有祭酒一人博士二人助教十人太學博士八人  
又有限外博士員天監四年置五經博士各一人舊國  
子學生限以貴賤帝欲招來後進五館生皆引寒門僞  
才不限人數大同七年國子祭酒到溉等又表立正言  
博士一人位視國子博士置助教二人



宗正卿位視列曹尚書主皇室外戚之籍以宗室爲之  
司農卿位視散騎常侍主農功倉廩統太倉導官籍田  
上林令又管樂遊北苑丞左右中部三倉丞茨庫棗庫  
箬庫丞湖西諸屯主天監九年又置勸農謁者視殿中  
御史

太府卿位視宗正掌金帛府帑統左右藏令上庫丞掌  
太倉南北市令關津亦皆屬焉

少府卿位視尚書左丞置材官將軍左中右尚方甄官  
平水署南塘邱稅庫東西治中黃細作炭庫紙官柴署  
等令丞

太僕卿位視黃門侍郎統南馬牧左右牧龍廐內外廐  
丞又有弘訓太僕亦置屬官

衛尉卿位視侍中掌宮門屯兵卿每月丞每旬行宮徼  
糾察不法統武庫令公車司馬令又有弘訓衛尉亦置  
屬官

廷尉卿梁國初建曰大理天監元年復改爲廷尉有正  
監平三人元會廷尉三官與建康三官皆法冠玄衣朝  
服以監東西中華門手執方木長三尺方一寸謂之執  
方四年置胄子律博士位視員外郎  
大匠卿位視太僕掌土木之工統左右校諸署

光祿卿位視太子中庶子掌宮殿門戶統守宮黃門華  
林園暴室等令又有左右光祿金紫光祿太中中散等  
大夫並無員以養老疾

鴻臚卿位視尚書左丞掌導護贊拜

大舟卿梁初爲都水臺使者一人參軍事二人河堤謁  
者八人七年改焉位視中書郎列卿之最末者也主舟  
航堤渠

大長秋主諸宮者以司宮闈之職統黃門中署奚官暴  
室華林等署領軍護軍左右衛驍騎游騎等六將軍是  
爲六軍又有中領中護資輕於領護又左右前後四將

軍左右中郎將屯騎步騎越騎長水射聲等五營校尉

武賁死從羽林三將軍積射強弩二軍殿中將軍武騎

之職皆以分司丹禁侍衛左右天監六年置左右驍騎

左右游擊將軍位視二率改舊驍騎曰雲騎游擊曰游

騎降左右驍游一階又置朱衣直閣將軍以經爲方牧

者爲之其以左右驍游帶領者量給儀從

太子太傅一人位視尚書令少傅一人位視左僕射天

監初又置東宮常侍皆散騎常侍爲之

詹事位視中護軍任總宮朝二傅及詹事各置丞功曹

主簿五官家令率更令僕各一人家令自宋齊已來清

流者不爲之天監六年帝以三卿陵替乃詔革選家令  
視通直常侍率更僕視黃門三等皆置丞中大通三年  
以昭明太子妃居金華宮又置金華家令

左右衛率各一人位視御史中丞各有丞左率領果毅  
統遠立忠建寧陵鋒夷冠祚德等七營右率領崇榮永  
吉崇和細射等四營二率各置殿中將軍十人員外將  
軍十人正員司馬四人又有員外司馬督官其屯騎步  
兵翊軍三校尉各一人謂之三校旅賁中郎將冗從僕  
射各一人謂之二將左右積弩將軍各一人門大夫一  
人視謁者僕射

駕  
中庶子四人高功者一人爲祭酒行則負璽前後部護

中舍人四人高功者一人與中庶子祭酒共掌其坊之  
禁令又有通事守舍人典事守舍人典法守舍人員  
庶子四人掌侍從左右獻納得失高功者一人與高功  
舍人共掌其坊之禁令

舍人十六人掌文記通事舍人二人視南臺御史多  
以餘官兼職典經局洗馬八人位視通直郎置典經  
守舍人典事守舍人員又有外監殿局內監殿局導  
客局齋內局主璽主衣扶持等局門局錫庫局內廐

局中藥藏局食官局外廐局車廐局等各置有司以承其事

皇弟皇子府置師長史司馬從事中郎諮議參軍及掾屬中錄事中記室中直兵等參軍功曹史錄事記室中兵等參軍文學主簿正參軍行參軍長兼行參軍等員嗣王府則減皇弟皇子府師友文學長兼行參軍蕃王府則又減嗣王從事中郎諮議參軍掾屬錄事記室中兵參軍等員自此以下則並不登二品

王國置郎中令將軍常侍官又置典祠令廟長陵長典醫丞典府丞典書令學官令食官長中尉侍郎執事中

尉司馬謁者典衛令舍人中大夫大農等官嗣王國則唯置郎中令中尉常侍大農等員蕃王則無常侍自此以下並不登二品

諸王皆假金獸符第一至第五左竹使符第一至第十左諸公侯皆假銅獸符竹使符第一至第五名山大澤不以封鹽鐵金銀銅錫及竹園別都宮室園圃皆不以屬國

諸王言曰令境內稱之曰殿下公侯封郡縣者言曰教境內稱之曰第下自稱皆曰寡人相以下公文上事皆詣典書世子主國其文書表疏儀式如臣而不稱臣文

書下羣官皆言告諸王公侯國官皆稱臣上於天朝皆稱陪臣有所陳皆曰上疏其公文曰言事

五等諸公位視三公班次之開國諸侯位視孤卿重號將軍光祿大夫班次之開國諸伯位視九卿班次之開國諸子位視二千石班次之開國諸男位視比二千石班次之公已下各置相典祠典書令典衛長一人而伯子典書謂之長典衛謂之丞男典祠謂之長典書謂之丞無典衛諸公已下臺爲選置相掌知百姓事典祠已下自選補上諸列侯食邑千戶已上置家丞庶子員不滿千戶則但置庶子員

州刺史二千石受拜之明日辭宮廟而行州置別駕治中從事各一人主簿西曹議曹從事祭酒從事部傳從事文學從事各因其州之大小而置員郡置太守置丞國曰內史郡丞三萬戶以上置佐一人

縣爲國曰相大縣爲令小縣爲長皆置丞尉郡縣置吏亦各准州法以大小而制員郡縣吏有書僮有武吏有醫有迎新逆故等員亦各因其大小而置焉

建康舊置獄丞一人天監元年詔依廷尉之官置正平監葦選士流務使任職又令三官更直一日分受罪繫事無小大悉與令籌若有大事共詳三人具辨脫有同

異各立議以聞尚書水部郎袁孝然議曹郎孔休源並  
爲之位視給事中

天監初武帝命尚書刪定郎濟陽蔡法度定令爲九品  
秩定帝於品下注一品秩爲萬石第二第三爲中二千  
石第四第五爲二千石至七年革選徐勉爲吏部尚書  
定爲十八班以班多者爲貴同班者則以居下者爲劣  
丞相太宰太傅太保大司馬大將軍太尉司徒司空爲  
十八班

諸將軍開府儀同三司左右光祿開府儀同三司爲十  
七班

尚書令太子太傅左右光祿大夫爲十六班

尚書左僕射太子少傅尚書僕射右僕射中書監特進  
領護軍將軍爲十五班

中領護軍吏部尚書太子詹事金紫光祿大夫太常卿  
爲十四班

中書令列曹尚書國子祭酒宗正太府卿光祿大夫爲  
十三班

侍中散騎常侍左右衛將軍司徒左長史衛尉卿爲十  
二班

御史中丞尚書吏部郎祕書監通直散騎常侍太子

左右二衛率左右驍騎左右游擊太中大夫皇弟皇子  
師司農少府廷尉卿太子中庶子光祿卿爲十一班  
給事黃門侍郎員外散騎常侍皇弟皇子府長史太僕  
大匠卿太子家令率更令僕揚州別駕中散大夫司徒  
右長史雲騎游騎皇弟皇子府司馬朱衣直閣將軍爲  
十班  
尚書左丞鴻臚卿中書侍郎國子博士太子庶子揚州  
中從事皇弟皇子公府從事中郎太舟卿大長秋皇弟  
皇子府諮議嗣王府長史前左右後四軍嗣王府司馬  
庶姓公府長史司馬爲九班

秘書丞太子舍人司徒左西掾司徒皇弟皇子友  
散騎侍郎尚書右丞南徐州別駕皇弟皇子公府掾屬  
皇弟皇子單爲二衛司馬嗣王庶姓公府從事中郎左  
右中郎將嗣王庶姓公府諮議皇弟皇子之庶子府長  
史司馬蕃王府長史司馬庶姓持節府長史司馬爲八  
班  
五校東宮三校皇弟皇子之庶子府中錄事中心記室中  
直兵參軍南徐州中從事皇弟皇子之庶子府蕃王府  
諮議爲七班  
太子洗馬通直散騎侍郎司徒主簿尚書侍郎著作郎

皇弟皇子府功曹史五經博士皇弟皇子府錄事記室  
中兵參軍皇弟皇子荆江雍郢南兖五州別駕領護軍  
長史司馬嗣王庶姓公府掾屬南臺治書侍御史廷尉  
三官謁者僕射太子門大夫嗣王庶姓公府中錄事  
記室中直兵參軍庶姓府諮議爲六班

尚書郎中皇弟皇子文學及府主簿太子太傅少傅丞  
皇弟皇子湘豫司益廣青衡七州別駕皇弟皇子荆江  
雍郢南兖五州中從事嗣王庶姓荆江雍郢南兖五州  
別駕太常丞皇弟皇子國郎中令三將東宮二將嗣王  
府功曹史庶政公府錄事記室中兵參軍皇弟皇子之

庶子府蕃王府中錄事中記室中直兵參軍爲五班  
給事中皇弟皇子府正參軍中書舍人建康三官皇弟  
皇子北徐北兗梁交南梁五州別駕皇弟皇子湘豫司  
益廣青衡七州別駕中從事嗣王庶姓湘豫司益廣青  
衡七州別駕嗣王庶姓荆江雍郢南兖五州中從事宗  
正太府衛尉司農少府廷尉太子詹事等丞積射彊弩  
將軍太子左右積弩將軍皇弟皇子國大農嗣王國郎  
中令嗣王庶姓公府主簿皇弟皇子之庶子府蕃王府  
功曹史皇弟皇子之庶子府蕃王府錄事記室中兵參  
軍爲四班



太子舍人司徒祭酒皇弟皇子公府祭酒員外散騎侍郎皇弟皇子府行參軍太子太傅少傅五官功曹主簿二衛司馬公車令胄子律博士皇弟皇子越桂寧霍四州別駕皇弟皇子北徐北兗梁交南梁五州中從事嗣王庶姓北徐北兗梁交南梁五州別駕湘豫司益廣青衡七州中從事嗣王庶姓公府正參軍皇弟皇子之庶子府蕃王府曹主簿武衛將軍光祿丞皇弟皇子國中尉太僕大匠丞嗣王國大農蕃王國郎中令庶姓持節府中錄事中記室中直兵參軍北館令爲三班

祕書郎著作佐郎揚南徐州主簿嗣王庶姓公府祭酒

皇弟皇子單爲領護詹事二衛等五官功曹主簿太學博士皇弟皇子國常侍奉朝請國子助教皇弟皇子越桂寧霍四州中從事皇弟皇子荆江雍郢南兗五州主簿嗣王庶姓越桂寧霍四州別駕嗣王庶姓北徐北兗梁交南梁五州中從事鴻臚丞尚書五都令史武騎常侍材官將軍明堂二廟帝陵令嗣王府庶姓公府行參軍皇弟皇子之庶子府正參軍蕃王國大農庶姓持節府錄事記室中兵參軍庶姓持節府功曹史爲二班揚南徐州西曹祭酒從事皇弟皇子國侍郎嗣王國常侍揚南徐州議曹從事東宮通事舍人南臺侍御史太

舟丞二衛殿中將軍太子二率殿中將軍皇弟皇子之  
庶子府蕃王府行參軍蕃王國中尉皇弟皇子湘豫司  
益廣青衡七州主簿皇弟皇子荆雍郢南兗四州西曹  
祭酒議曹從事皇弟皇子江州西曹從事祭酒議曹祭  
酒部傳從事嗣王庶姓越桂寧霍四州中從事嗣王庶  
姓荆江雍郢南兗五州主簿庶姓持節府主簿汝陰巴  
陵二國郎中令太官太樂太市太史太醫太祝東西冶  
左右尚方南北武庫車府等令爲一班

位不登二品者又爲七班皇弟皇子府長兼參軍皇弟  
皇子國三軍嗣王國侍郎蕃王國常侍揚南徐州文學  
從事殿中御史庶姓持節府除正參軍太子家令丞二  
衛殿中員外將軍太子二率殿中員外將軍鎮蠻安遠  
護軍度支校尉等司馬皇弟皇子北徐北兗梁交南梁  
五州主簿皇弟皇子湘豫司益廣青衡七州西曹祭酒  
議曹從事皇弟皇子荆雍郢三州從事史江州議曹從  
事南兗州文學從事嗣王庶姓湘豫司益廣青衡七州  
主簿嗣王庶姓荆雍郢南兗四州西曹祭酒議曹從事  
嗣王庶姓江州西曹從事祭酒部傳從事勸農謁者汝  
陰巴陵二王國大農郡公國郎中令爲七班  
皇弟皇子國典書令嗣王國三軍蕃王國侍郎領護詹

事五官功曹皇弟皇子府參軍督護嗣王府長兼參軍  
庶姓公府長兼參軍庶姓持節府板正參軍皇弟皇子  
越桂寧霍四州主簿皇弟皇子北徐北兗梁交南梁五  
州西曹祭酒議曹從事嗣王庶姓北徐北兗梁交南梁  
五州主簿嗣王庶姓湘豫司益廣青衡七州西曹祭酒  
議曹從事皇弟皇子豫司益廣青五州文學從事湘衡  
二州從事嗣王庶姓荆霍郢三州從事史江州議曹從  
事南兗州文學從事汝陰巴陵二王國中尉皇弟皇子  
之庶子縣侯國郎中令郡公國大農縣公國郎中令爲  
六班

皇弟皇子國三令嗣王國典書令蕃王國三軍皇弟皇  
子公府東曹督護嗣王府庶姓公府參軍督護皇弟皇  
子之庶子長兼參軍蕃王府長兼參軍二衛正員司馬  
督太子三率正員司馬督領護主簿詹事主簿二衛功  
曹太常五官功曹石頭戍軍功曹庶姓持節府行參軍  
皇弟皇子越桂寧霍四州西曹祭酒議曹從事皇弟皇  
子北徐北兗梁交南梁五州文學從事嗣王庶姓越桂  
寧霍四州主簿嗣王庶姓北徐北兗梁交南梁五州西  
曹祭酒議曹從事嗣王庶姓豫司益廣青五州文學從  
事湘衡二州從事汝陰巴陵二王國常侍郡公國中尉

縣侯國郎中令皇弟皇子府功曹督護爲五班

嗣王國三令蕃王國典書令嗣王府功曹督護庶姓公  
府東曹督護皇弟皇子之庶子府參軍督護蕃王府參  
軍督護二衛員外司馬督太子二率員外司馬督二衛  
主簿太常主簿宗正等十一卿五官功曹石頭戍軍主  
簿庶姓持節府板行參軍皇弟皇子越桂寧霍四州文  
學從事嗣王庶姓越桂寧霍四州西曹祭酒議曹從事  
嗣王庶姓北徐北兗梁交南梁五州文學從事汝陰巴  
陵二王國侍郎縣公國中尉爲四班

蕃王國三令皇弟皇子之庶子府蕃王府功曹督護宗

正等十一卿主簿庶姓持節府長兼參軍嗣王庶姓越

桂寧霍四州文學從事郡公國侍郎爲三班

庶姓持節府參軍督護汝陰巴陵二王國典書令縣公  
國侍郎爲二班

庶姓持節府功曹督護汝陰巴陵二王國三令郡公國  
典書令爲一班

又著作正令史集書正令史尚書度支三公正令史函  
典書殿中外監齊東堂監尚書都官左降正令史諸州  
鎮監石頭城監琅邪城監東宮外監殿中守舍人齊監  
東宮典經守舍人上庫令太社令細作令導官令平水

令太官市署丞正廚丞酒庫丞柴署丞太樂庫丞別局  
校丞清商丞太史丞太醫二丞中藥藏丞東冶小庫等  
三丞作堂金銀局丞木局丞比武庫二丞南武庫二丞  
東宮食官丞上林丞湖西塿屯丞茭菴庫丞紋絹篋席  
丞國子典學材官司馬宣陽等諸門候東宮導客守舍  
人運署謁者都水左右二裝五城謁者石城宣城陽新  
屯謁者南康建安晉安伐船謁者晉安練葛屯主爲三  
品蘊位又門下集書主事通正令史中書正令史尚書  
正令史尚書監籍正令史都正令史殿中內監題閣監  
婚局監東宮門下通事守舍人東宮典書守舍人東宮

內監殿中守舍人題閣監乘黃令右藏令籍田令廩令  
令梅根諸冶令典客館令太官四丞庫丞太樂令東冶  
大庫丞左尚方五丞右尚方四丞東宮衛庫丞司農左  
右中部倉丞廷尉律博士公府舍人諸州別署監山陰  
獄丞爲三品勳位其州二十三並列其高下選擬略視  
內職郡守及丞各爲十班縣制七班用人各擬內職云  
又詔以將軍之名高卑舛雜命更加釐定於是有所奏  
置一百二十五號將軍以鎮衛驃騎車騎爲二十四班  
內外四征東南西北  
通用四征止施外  
四中軍衛撫護  
爲二十三班八鎮  
東南西北止施在外爲二十二班八安  
左右前後止施在內爲二十三班八鎮  
左右前後止施在內爲二十二班八安  
左右前後止施在外爲二十三班八鎮

止施在內為二十一班四平東南西北四翊左右前後為二十班凡三

十五號為一品是為重號將軍忠武軍師為十九班武

臣爪牙龍騎雲麾為十八班代舊前後左右四將軍鎮兵翊師宣

惠宣毅為十七班代舊四十號為一品智威仁威勇威

信威嚴威為十六班代舊征虜智武仁武勇武信武嚴武為

十五班代舊冠軍十號為一品所謂五德將軍者也輕車征

遠鎮朔武旅貞毅為十四班代舊輔國凡將軍加大者

優者方得此加位從公凡督府置長史司馬諮議諸曹

有錄事記室等十八曹天監七年更置中錄事中記室

中直兵參寧遠明威振遠電耀威耀為十三班代舊十

號為一品武威武騎武猛壯武颺武為十二班電威馳

銳追鋒羽騎突騎為十一班十號為一品折衝冠武和

戎安壘猛烈為十班掃狄雄信掃虜武銳摧鋒為九班

十號為一品略遠貞威決勝開遠光野為八班厲鋒輕

銳討狄蕩虜蕩夷為七班十號為一品武毅鐵騎樓船

宣猛樹功為六班克狄平虜討夷平狄威戎為五班十

號為一品伏波雄戟長劍衝冠雕騎為四班仗飛安夷

克戎殺狄威虜為三班十號為一品前鋒武毅開邊招

遠金威為二班綬虜蕩寇殄虜橫野馳射為一班十號

為一品凡十品二十四班亦以班多為貴其制品十取

其盈數班二十四以法氣序制簿悉以大號居後以為

選法自小遷大也前史所記以位得從公故將軍之名

次于台槐之下至是備其班品叙於百司之外其不登

二品應須軍號者有牙門代舊建威期門代舊建武為八班候騎

代舊振威熊渠代舊振武為七班中堅代舊奮威典戎代舊奮武為六班戈

船代舊揚威繡衣代舊揚武為五班執訊代舊廣威行陣代舊廣武為四班

鷹揚為三班陵江為二班偏將軍裨將軍為一班凡十

四號別為八班以象八風所施甚輕又有武安鎮遠雄

義擬車為二十四班四撫東南西北擬四征為二十三班四寧

東南西北擬四鎮為二十二班四威東南西北擬四安為二十一班四

綏東南西北擬四平為二十班凡十九號為一品安遠安邊

為十九班輔義安沙衛海撫河擬武臣等四號為十八班

平遠撫朔寧沙航海擬鎮兵等四號為十七班凡十號為一品

朔海朔野拓遠威河龍幕擬智威等五號為十六班威隴安漢

綏邊寧寇梯山擬智武等五號為十五班凡十號為一品寧境

綏河明信明義威漠擬輕車等五號為十四班安隴向義宣節

振朔候律擬寧遠等五號為十三班凡十號為一品平寇定遠

陵海寧隴振漠擬武威等五號為十二班馳義橫朔明節執信

懷德擬電威等五號為十一班凡十號為一品撫邊定隴綏關

立信奉義擬折衝等五號為十班綏隴寧邊定朔立節懷威擬

狄等五號為九班凡十號為一品懷關靜朔掃寇寧河安朔

隋書卷二十六 職官志 三十一

擬略遠為八班揚化超隴執義來化度嶂擬厲鋒等五號為七

班凡十號為一品平河振隴雄邊橫沙寧關擬武毅等五號為

六班懷信宣義弘節浮遼鑿空擬克狄等五號為五班凡十號

為一品扞海款塞歸義陵河明信擬伏波等五號為四班奉忠

守義弘信仰化立義擬仗飛等五號為三班凡十號為一品綬

方奉正承化浮海度河擬前鋒等五號為二班懷義奉信歸誠

懷澤伏羲擬綴虜等五號為一班凡十號為一品大凡一百九

號將軍亦為十品二十四班正施於外國及大通三年

有司奏曰天監七年改定將軍之名有因有革普通六

年又置百號將軍更加刊正雜號之中微有移異大通

二年奏移寧遠班中明威將軍進輕車班中以輕車班

中征遠度入寧遠班中又置安遠將軍代貞武宣遠代

明烈其戎夷之號亦加附擬選序則依此承用途以定

制轉則進一班黜則退一班班即階也同班以優劣為

前後有鎮衛驃騎車騎同班四中四征同班八鎮同班

八安同班四平四翊同班忠武軍師同班武臣爪牙龍

騎雲麾冠軍同班鎮兵翊師宣惠宣毅四將軍東南西

北四中郎將同班智威仁威勇威信威嚴威同班智武

仁武勇武信武嚴武同班謂為五德將軍輕車鎮朔武

旅貞毅明威同班寧遠安遠征遠振遠宣遠同班威雄



威猛威烈威振威信威勝威略威風威力威光同班  
猛武略武勝武力武毅武健武烈武威武銳武勇同班  
猛毅猛烈猛威猛銳猛震猛進猛智猛威猛勝猛駿同  
班壯武壯勇壯烈壯猛壯銳壯盛壯毅壯志壯意壯力  
同班驍雄驍桀驍猛驍烈驍武驍勇驍銳驍名驍勝驍  
迅同班雄猛雄威雄明雄烈雄信雄武雄勇雄毅雄壯  
雄健同班忠勇忠烈忠猛忠銳忠壯忠毅忠捍忠信忠  
義忠勝同班明智明略明遠明勇明烈明威明勝明進  
明銳明毅同班光烈光明光英光遠光勝光銳光命光  
勇光戎光野同班颯勇颯猛颯烈颯銳颯奇颯決颯起  
颯略颯勝颯出同班龍驤武視雲旗風烈電威雷音馳  
銳追銳羽騎突騎同班折衝冠武和戎安壘超猛英果  
掃虜掃狄武銳摧鋒同班開遠略遠貞威決勝清野堅  
銳輕銳拔山雲勇振旅同班超武鐵騎樓船宣猛樹功  
克狄平虜稜威昭威威戎同班伏波雄戟長劔衝冠雕  
騎仗飛勇騎破敵克敵威虜同班前鋒武毅開邊招遠  
金威破陣蕩寇殄虜橫野馳射同班牙門期門同班候  
騎熊渠同班中堅典戎同班執訊行陣同班伏武懷奇  
同班偏裨將軍同班凡二百四十號爲四十四班又雍  
州置寧蠻校尉廣州置平越中郎將北涼南秦置西戎

校尉南秦梁州置平戎校尉寧州置鎮蠻校尉西陽南  
新蔡晉熙廬江等郡置鎮蠻護軍武陵郡置安遠護軍  
巴陵郡置度支校尉皆立府隨府主號輕重而不爲定  
其將軍施於外國者雄義鎮遠武安同班擬鎮衛等三  
號四撫同班擬四征四威同班擬四安四綏同班擬四  
平安遠安邊同班擬忠武等號撫河衛海安沙輔義同  
班擬武臣等號航海寧沙撫朔平遠同班擬鎮兵等號  
龍幕威河和戎拓遠朔野翊海同班擬智威等號梯山  
寧寇綏邊安漠威隴五號同班擬智武等號威漠明義  
昭信綏河寧境同班擬輕車等號候律振朔宣節向義  
安隴同班擬寧遠等號振漠寧隴陵海安遠平寇同班  
擬威雄等號懷德執信明節橫朔馳義同班擬武猛等  
號安朔寧河掃寇靜朔懷關同班擬驍雄等號度嶂奉  
化康義超隴揚化同班擬猛烈等號寧關橫沙雄邊振  
隴平河同班擬忠勇等號鑿空浮遼弘節宣義懷信同  
班擬明智等號明信陵河歸義款塞扞海同班擬光烈  
等號立義仰化弘信守義奉忠同班擬懿勇等號奉誠  
立誠建誠顯誠義誠同班擬龍驤等號尉遼寧渤綏嶺  
威塞通候同班擬折衝等號掃荒威荒定荒開荒理荒  
同班擬開遠等號奉節歸節建節效節伏節同班擬超

武等號渡河陵海承化奉正綏方同班擬伏波等號伏  
義懷澤歸誠奉信懷義同班擬前鋒等號凡一百二十  
五將軍二十八班並施外國戎號准予中夏焉大同四  
年魏彭城王爾朱仲遠來降以爲定洛大將軍仍使其  
北討故名云

陳承梁皆循其制官而又置相國位列丞相上并丞相  
太宰太傅太保大司馬大將軍並以爲贈官定令尚書  
置五員郎二十一員其餘並遵梁制爲十八班而官有  
清濁自十二班以上並詔授表啓不稱姓從十一班至  
九班禮數復爲一等又流外有七班此是寒微士人爲  
之從此班者方得進登第一班其親王起家則爲侍中  
若加將軍方得有佐史無將軍則無府止有國官皇太  
子冢嫡者起家封王依諸王起家餘子並封公起家中  
書郎諸王子并諸侯世子起家給事三公子起家員外  
散騎侍郎令僕子起家祕書郎若員滿亦爲板法曹雖  
高半階望終祕書郎下次令僕子起家著作佐郎亦爲  
板行參軍此外有揚州主簿太學博士王國侍郎奉朝  
請嗣王行參軍並起家官未合發詔諸王公參佐等官  
仍爲清濁或有選司補用亦有府牒卽授者不拘年限  
去留隨意在府之日唯賓遊宴賞時復脩參更無餘事

若隨府王在州其僚佐等或亦得預催督若其屬使便  
有職務其衣冠子弟多有脩立非氣類者唯利是求暴  
物亂政皆此之類國之政事並由中書省有中書舍人  
五人領主事十人書吏二百人書吏不足并取助書分  
掌二十一局事各當尚書諸曹並為上司總國內機要  
而尚書唯聽受而已被委此官多擅威勢其庶姓為州  
若無將軍者謂之單車郡縣官之任代下有迎新送故  
之法餉饋皆百姓出並以定令其所制品秩今列之云  
相國丞相太宰太傅太保大司馬大將軍太尉司徒司  
空開府儀同三司已上秩萬石巴陵王汝陰王後尚書令已

秩中品並第一中書監尚書左右僕射特進太子二

千石已上中品並第二中書令侍中散騎

常侍領護軍吏部尚書列曹尚書金紫光祿大夫光祿

大夫已上並中左右衛將軍御史中丞已上二太后衛

尉太僕少府三卿太常宗正太府衛尉司農少府廷尉

光祿大匠太僕鴻臚太舟等卿太子詹事國子祭酒已

中二揚州刺史凡單車刺史加督進一品都督進二品

千石右光祿已下加都督南徐東揚州刺史皇弟皇子封國

王世子品並第三通直散騎常侍員外散騎常侍黃門

侍郎已上二秘書監中二左右驍騎左右游擊等將軍

太子中庶子已上二千石 太子左右衛率二千石 朱衣直閣雲

騎游騎將軍中書侍郎已上二千石 尚書左右丞尚書吏部侍

郎郎中已上六百石尚書郎中 太子三卿大中中散大

夫司徒左右長史已上二千石 諸王師依秩減 國子博士二千石 荆

江南兗郢湘雍等州刺史六州加督進在第三品東揚

光祿 嗣王蕃王郡公縣公等世子品並第四祕書丞明

堂太廟帝陵等令已上六百石 散騎侍郎前左右後軍將軍

左右中郎將已上二千石 大長秋二千石 太子中舍人庶子六百石

豫益廣衡等州青州領冀州北兗北徐等州梁州領南

秦州司南梁之越桂霍寧等十五州加督進在第四品

在第三品南徐 丹陽尹中二千石 會稽太守二千石加督進

州下不言秩 下加都督進在第三品南徐州下諸

郡若督及都督皆以此差次為例 吳郡吳興二太守

二千石 侯世子不言 皇弟皇子府諮議參軍八百石 皇弟皇

子府板諮議參軍不言 皇弟皇子府長史千石 皇弟皇子

府板長史不言 皇弟皇子府司馬千石 皇弟皇子府板司

馬不言 皇弟皇子公府從事中郎六百石 品並第五通直

散騎侍郎千石 著作郎六百石 步兵射聲長水越騎屯騎五

校尉並千石 太子洗馬六百石 太子步兵翊軍屯騎三校尉

並秩同 司徒左西掾屬並本秩四百石 皇弟皇子友依減

皇弟皇子公府屬本秩四百石 五經博士六百石 子男世

子不言秩萬戶以上郡太守內史相嗣王府皇弟皇子之

庶子府諮議參軍六百石板者不言秩嗣王府皇弟皇子之庶子

府長史司馬並八石嗣王府官減正王府一階其板長史司馬並不言秩庶姓公府

諮議參軍六百石與嗣王府同其板者並不言秩庶姓公府長史司馬並

百石其板者嗣王庶姓公府從事中郎六百石皇弟皇子

府中錄事參軍板府中錄事參軍中記室參軍板中記

室參軍中直兵參軍板中直兵參軍揚州別駕中從事

皇弟皇子南徐荆江南兗郢湘雍州別駕中從事並不言秩

品並第六給事中六百石員外散騎侍郎祕書著作佐郎

並四百石奉車駙馬都尉武貴中郎將羽林監冗從僕

射已上並六百石謁者僕射千石南臺治書侍御史六百石太子舍

人二百石依減秩例太子門大夫六百石太子旅賁中郎將冗從

僕射並秩同臺將司徒主簿依減秩例司徒祭酒不言秩領護軍長

史司馬廷尉正監平並六百石皇弟皇子府錄事記室中兵

等參軍板錄事記室中兵等參軍功曹史主簿公府祭

酒並不言秩皇弟皇子文學依減秩例嗣王庶姓公府掾屬並本秩四

百石依減秩例太子二傅丞並六百石蕃王府諮議參軍四百石蕃王

府板諮議參軍不言秩蕃王府長史司馬六百石板者並不言秩庶

姓持節府諮議參軍四百石庶姓非公不持節將軍置長

史六百石庶姓持節府板諮議參軍不言秩庶姓持節府長

隋書卷之六十一 職官 三十一

史司馬

並六百石板者皆不言秩

嗣王府皇弟皇子之庶子及庶姓

公府中錄事中記室中直兵參軍及板中錄事中記室

中直兵參軍

並不言秩

不滿萬戶太守內史相

二千石

丹陽會

稽吳郡吳興及萬戶郡丞

並六百石

建康令

千石

建康正監平

秩同廷尉

品並第七中書通事舍人

依減秩例

積射強弩武衛等

將軍公車令太子左右積弩將軍

並六百石

奉朝請武騎常

侍

依減秩例

太后三卿十二卿大長秋等丞

並六百石

左右衛司

馬

不言秩

太子詹事丞胄子律博士

並六百石

皇弟皇子府正

參軍板正參軍行參軍板行參軍嗣王府皇弟皇子之

庶子府錄事記室中兵參軍板錄事記室中兵參軍功

曹史主簿庶姓非公不持節諸將軍置主簿庶姓公府

錄事記室中兵參軍板錄事記室中兵參軍主簿嗣王

庶姓公府祭酒蕃王府中錄事記室直兵參軍板中錄

事記室直兵參軍庶姓持節府中錄事記室直兵參軍

及板中錄事記室直兵參軍太子太傅五官功曹史主

簿少傅五官功曹史主簿

已上並不言秩

太學博士

六百石

國子

助教司樽郎安蠻戎越校尉中郎將府等長史

六百石蠻戎越

等府佐無定品自隨主軍號輕重小府減大府一階

蠻戎越校尉中郎將等府板

長史

不言秩

蠻戎越校尉中郎將等司馬

六百石

庶姓

南徐荆江南兖郢湘雍等州別駕中從事

不言秩

不滿萬

戶已下郡丞六百石五千戶已上縣令相六百石皇弟皇子

國郎中令大農中尉並大品並第八左右二衛殿中將

軍不言南臺侍御史依秩減例東宮通事舍人不言材官將

軍六百石太子左右二衛率殿中將軍及丞嗣王府皇弟

皇子之庶子府正參軍板正參軍行參軍板行參軍庶

姓公府正參軍板正參軍蕃王府錄事記室中兵等參

軍板錄事記室中兵等參軍功曹史主簿正參軍板正

參軍行參軍板行參軍庶姓持節府錄事記室中兵等

參軍板錄事記室中兵等參軍功曹史主簿庶姓豫

廣衡青冀北交北徐梁秦司南徐等州別駕中從事史

揚州主簿西曹及祭酒議曹二從事南徐州主簿西曹

祭酒議曹二從事皇弟皇子諸州主簿西曹已上並不言

滿五千戶已下縣令相六百石皇弟皇子國常侍侍郎不言

秩嗣王國郎中令大農中尉並四品並第九嗣王國常侍不言蕃

王國郎中令大農殿中並二品並第九又有戎號擬官

自一品至于九品凡二百三十七鎮衛驃騎車騎等三

號將軍擬官品第一北秩中二千石四中軍撫衛四征東南西北八鎮

東南西北左前後等十六號將軍擬官品第二秩中二千石八安左

右後東右後四翊左前四平東南西北等十六號將軍擬官品第

三秩中二千石忠武軍師武臣爪牙龍騎雲麾冠軍鎮兵



師宣惠宣毅等將軍四中郎將智仁勇信嚴等五威五

武將軍合二十五號擬官品第四秩中二輕車鎮朔武

旅貞毅明威等將軍將軍加大者至此寧安征振宣等

五遠將軍寧蠻校尉雍州小府蠻越校尉中郎將隨府

階若有將軍合十八號擬官品第五威雄猛烈震信略

勝風力光等十威武猛略勝力毅健烈威銳勇等十武

猛毅烈威震銳進智勝駿等十猛壯武勇烈猛銳威力

毅志意等十壯驍雄桀猛烈武勇銳名勝迅等十驍雄

猛威明烈信武勇毅壯健等十雄忠勇烈猛銳壯毅捍

信義勝等十忠明智略遠勇烈威銳毅勝進等十明光

烈明英遠勝銳命勇戎野等十光颯勇烈猛銳奇決起

勝略出等十颯將軍平越中郎廣梁南秦南梁西戎平

戎鎮蠻三校尉等擬官一百四號品第六並千龍驤武

視雲旗風烈電威雷音馳銳追銳羽騎突騎折衝冠武

和戎安壘超猛英果掃虜掃狄武銳摧鋒開遠略遠貞

威決勝清野堅銳輕車拔山雲勇振旅等將軍擬官三

十號品第七並六超武鐵騎樓船宣猛樹功克狄平虜

稜威戎昭威戎伏波雄戟長劍衝冠雕騎伏飛勇騎破

敵克敵威虜等將軍鎮蠻護軍西陽南新蔡晉熙廬江

度支校尉隨府主號輕重若單作則減安遠護軍度支

太守內史相一階若有將軍減一階

校尉巴陵郡丞等擬官二十三號品第八並六百石前鋒武毅開

邊招遠金威破陣蕩寇殄虜橫野馳射等將軍擬官十

號品第九並四百石諸將起自第六品已下板則無秩其職

除不領兵領兵不滿百人并除此官而為州郡縣者皆

依本條減秩石二千石減為千石千石降為六百石自四百石降而無秩其州郡縣自各以本

秩凡板將軍皆降除一品諸依此減降品秩其應假給

章印各依舊差不貶奪其封爵亦為九等之差郡王第

一品秩萬石嗣王蕃王開國郡縣公第二品開國郡縣侯

第三品開國縣伯第四品並視中二千石開國子第五品開國

男第六品並視二千石湯沐食侯第七品鄉亭侯第八品並視

石關中關外侯第九品視六百石

陳依梁制年未滿三十者不得入仕唯經學生策試得

第諸州光迎主簿西曹左奏及經為挽郎得仕其諸郡

唯正王任丹陽尹經迎得出身庶姓尹則不得必有奇

才異行殊勲別降恩旨叙用者不在常例其相知表啓

通舉者每常有之亦無年常考校黜陟之法既不為此

式所以勤惰無辨凡選官無定期隨闕即補多更互遷

官未必即進班秩其官唯論清濁從濁官則微清則勝

於轉若有遷授或由別勅但移轉一人為官則諸官多

須改動其用官式吏部先為白牒錄數十人名吏部尚

隋書卷二十六 百官志 三十一  
書與參掌人共署奏勅或可或不可其不用者更銓量  
奏請若勅可則付選更色別量貴賤內外分之隨才補  
用以黃紙錄名八座通署奏可卽出付典名而典以名  
帖鶴頭板整威儀送往得官之家其有特發詔授官者  
卽宣付詔誥局作詔章草奏聞敕可黃紙寫出門下門  
下答詔請付外施行又畫可付選司行召得詔官者不  
必皆須待召但聞詔出明日卽與其親入謝後詣尚書  
上省拜受若拜王公則臨軒

隋書卷二十六終

隋書卷二十七

百官志第二十二

太尉揚州都督監修國史上柱國趙國公臣長孫無忌等奉 勅撰

百官中

後齊制官多循後魏置太師太傅太保是爲三師擬古  
上公非勲德崇者不居次有大司馬大將軍是爲二大  
並典司武事次置太尉司徒司空是爲三公三師二大  
三公府三門當中開黃閣設內屏各置長史司馬諮議

康熙十五年重修

隋書卷二十七

百官志

一

參軍從事中郎掾屬主簿錄事功曹記室戶曹金曹中  
兵外兵騎兵長流城局刑獄等參軍事東西閣祭酒及  
參軍事法墨田水鏡集士等曹行參軍兼左戶右戶行  
參軍長兼行參軍參軍督護等員司徒則加有左右長  
史三公下次有儀同三司加開府者亦置長史已下官  
屬而減記室倉城局田水鏡士等七曹各一人其品亦  
每官下三府一階三師二大置佐史則同太尉府乾明  
中又置丞相河清中分爲左右亦各置府僚云

就閑者君之自一品已下從九品已上又有驃騎車騎  
衛四征四鎮中軍鎮軍撫軍翊軍四安冠軍輔國龍驤  
鎮遠安遠建忠建節中堅中壘振威奮威廣德弘義折  
衝制勝伏波陵江輕車樓船勁武昭勇明威顯信度遼  
橫海踰岷越嶂戎昭武毅雄烈恢猛揚麾曜鋒蕩邊開  
城靜漠綏戎平越殄夷飛騎隼擊武牙武奮清野橫野  
偏裨等將軍以褒賞勲庸

尚書省置令僕射吏部殿中祠部五兵都官度支等六  
尚書又有錄尚書一人位在令上掌與令同但不糾察  
令則彈糾見事與御史中丞更相廉察僕射職爲執法  
置二則爲左右僕射皆與令同左糾彈而右不糾彈錄

令僕射總理六尚書事謂之都省其屬官左丞掌更部考功主

爵殿中儀曹三公祠部主客左右中兵左右外兵都官二千石度支左右戶十七曹并彈糾見事又生管轄臺

中有違失者兼糾駁之右丞各一人掌駕部虞曹也起部都兵

部十一曹亦管轄臺中又主凡諸用度雜物脂燈筆墨幃帳唯不彈糾餘悉與左同并都令史八

人共掌其事其六尚書分統列曹吏部統吏部掌褒崇選補等

考功掌考第及秀孝貞士等事主爵掌封爵等事三曹殿中統殿中掌

丹百官留守名帳宮殿儀曹掌吉凶禮制事三公掌五時讀時

斷罪赦日建駕部掌車輿牛馬廐牧等事四曹祠部統祠部掌祠

金雞等事主客掌諸蕃雜客等事虞曹掌地圖山川遠近園圃

賜等事屯田掌籍田諸州起部工匠等事五曹祠部無尚書則

看僕射攝五兵統左中兵掌諸宿衛官等事右中兵掌

帳事力蕃左外兵掌河南及潼關巴東諸州丁帳及發召征兵等事右外兵掌

北及潼關巴西諸州所典與左外同都兵掌鼓吹太樂雜戶等事五曹都官統都官

掌畿內非違得失事二千石掌畿外得失等事比部掌詔書符令水部掌

船津梁公膳部掌侍官有司禮私水事五曹度支統度支掌計

軍國損益事倉部掌諸倉帳出入等事左戶掌天下計帳右戶掌

下公私田宅租調等事金部掌權衡量度內外諸庫藏文帳等事庫部掌凡是戎仗

六曹凡二十八曹吏部三公郎中各二人餘並一人凡

三十部中吏部儀曹三公虞曹都官二千石比部左戶

各量事置掌故主事員門下省掌獻納諫正及司造御

之職侍中給事黃門侍郎各六人錄事四人通事令史

主事令史八人統局六領左右局領左右各二人掌知

關內諸事直傳已下白左右直長四人尚食局典御二

人總知御承監各四人尚藥局典御及丞各二人總知

侍御師尚藥監各四人主衣局都統子統各二人掌

本服玩齋帥局齋帥四人掌鋪設殿中局殿中監四人

中書省管司王言及司進御之音樂監令各一人侍郎

四人并司伶官西涼部直長伶官西涼四部伶官龜茲

四部伶官清商部直長伶官清商四部又領舍人省掌

行下直中書舍人主書各十人

秘書省典司經籍監丞各一人郎中四人校書郎十二

人正字四人又領著作省郎二人佐郎八人校書郎二人

集書省掌諷議左右從容獻納散騎常侍通直散騎常

侍各六人諫議大夫七人散騎侍郎六人員外散騎常

侍二十人通直散騎侍郎六人給事中六人員外散騎

侍郎一百二十人奉朝請二百四十人又領起居省散

騎常侍通直散騎常侍散騎侍郎通直散騎侍郎各一

人校書郎二人

中侍中省掌出入門閣中侍中二人中常侍中給事中

各四人又有中尚藥典御及丞并中謁者僕射各二人  
中尚食局典御丞各二人監四人內謁者局統丞各二  
人

御史臺掌察糾彈劾中丞一人治書侍御史二人侍御  
史八人殿中侍御史檢校御史各十二人錄事四人領  
符節署令一人符璽郎中四人

都水臺管諸津橋使者二人參事十人又領都尉合昌  
坊城等二局尉皆分司諸津橋

謁者臺掌凡諸吉凶公事導相禮儀事僕射二人謁者  
三十人錄事一人

太常光祿衛尉宗正太僕大理鴻臚司農太府是為九

寺置卿少卿丞各一人各有功曹五官主簿錄事等員

太常掌陵廟羣祀禮樂儀制天文術數衣冠之屬其屬

官有博士四人掌禮制協律郎二人掌監調律呂音樂八書博士二人等

員統諸陵掌守衛山陵等事太廟掌郊廟社稷等事太樂掌諸樂及行禮節奏等事

衣冠掌冠幘舄履之屬等事鼓吹掌百戲鼓吹樂人等事太祝掌郊廟贊祝祭祀衣服等

事太史掌天文地動風雲氣色律曆卜筮等事太醫掌醫藥廩犧掌養犧牲供祭

羣祀太宰掌諸神祀烹宰行禮事等署令丞而太廟兼領郊祠掌

郊羣祀崇虛掌五岳四瀆神祀在京及諸州道士簿帳等事二局丞太樂兼領清

商部丞掌清商音樂等事鼓吹兼領黃戶局丞掌供樂人衣服太史兼

領靈臺掌天文 太卜掌諸 二局丞

光祿寺掌諸膳食帳幕器物宮殿門戶等事統守宮凡

張設 太官掌食膳事 宮門主諸門 供府掌供御衣服 肴藏掌

物鮮味 清漳主酒歲二萬 華林掌禁籓林 等署宮門署

置僕射六人以司其事餘各有令丞又領東園局丞員

掌諸 凶具

衛尉寺掌禁衛甲兵統城門寺置校尉二人以司其職

掌官殿城門并諸 又領公車掌尚書所不理有 武庫掌

倉庫管籥等事 兵及吉掌京城及 衛士請門兵士 等署令武庫又有脩故局丞領

匠脩故 甲等事

太宗正寺掌宗室屬籍統皇子王國諸王國諸長公主

家

太僕寺掌諸車輦馬牛畜產之屬統驛驩掌御馬及 左

右龍左右牝掌駝 駝牛掌飼駝 司羊掌諸 乘黃掌諸 車

府掌諸 等署令丞驛驩署又有奉承直長二人左龍署

有左龍局右龍署有右龍局左牝署有左牝局右牝署

有右牝局駝牛署有典駝特牛特牛三局司羊署有特

羊特羊局諸局並有都尉寺又領司訟典腊出入等三

局丞

大理寺掌決正刑獄正監各一人律博士四人明



掾二十四人檻車督二人掾十人獄丞掾各二人司直明法各十人

鴻臚寺掌蕃客朝會吉凶弔祭統典客典寺司儀等署令丞典客署又有京邑薩甫二人諸州薩甫一人典寺署有僧祇部丞一人司儀署又有奉禮郎三十人

司農寺掌倉市薪菜園池果實統平準太倉鈎盾典農導官梁州水次倉石濟水次倉藉田等署令丞而鈎盾又別領大囿上林遊獵柴草池藪蒔蒔等六部丞典農署又別領山陽平頭督亢等三部丞導官署又有御細部麴麵部典庫部等倉督員

太府寺掌金帛府庫器用遺器物統左中右三尚方左藏司染諸冶東西道署黃藏右藏細作左校甄官等署令丞左尚方又別領別局樂器器作三局丞中尚方又別領別局涇州絲局雍州絲局定州絀綾局四局丞右尚方又別領別局丞司染署又別領京坊河東信都三局丞諸冶東道又別領淦口武安白間三局丞諸冶西道又別領晉陽冶泉部大邪原恍四局丞甄官署又別領石窟丞

國子寺掌訓教胄子祭酒一人亦置功曹五官主簿錄事員領博士五人助教十人學生七十二人太學博士

十人助教二十人太學生二百人四門學博士二十人  
助教二十人學生三百人

長秋寺掌諸宮閣卿中尹各一人並用丞二人亦有功

曹五官主簿錄事員領中黃門掖庭晉陽宮中山宮園

池中宮僕奚官等署令丞又有暴室局丞其中黃門又

有冗從僕射及博士四人掖庭晉陽中山各有宮教博

士二人中山署又別有麩豆局丞園池署又別有桑園

部丞中宮僕署又別有乘黃局教尉細馬車都督車府

部丞奚官署又別有染局丞

將作寺掌諸營建大匠一人丞四人亦有功曹主簿錄

事員若有營作則立將副將長史司馬主簿錄事等各

一人又領軍主副幢主副等

昭玄寺掌諸佛教置大統一人統一人都維那三人亦

置功曹主簿員以管諸州郡縣沙門曹

領軍府將軍一人掌禁衛宮掖朱華閣外凡守衛官皆

主之輿駕出入督攝仗衛中領軍亦同有長史司馬功

曹五官主簿錄事釐其府事又領左右衛領左右等府

左右衛府將軍各一人掌左右廂所主朱華閣以外各

武衛將軍二人貳之皆有司馬功曹主簿錄事釐其府

事其御仗屬官有御仗正副都督御仗五職御仗等員

其直盪屬官有直盪正副都督直入正副都督勳武前  
鋒正副都督勳武前鋒五藏等員直衛屬官有直衛正  
副都督翊衛正副都督前鋒正副都督等員直突屬官  
有直突都督勳武前鋒散都督等員直閣屬官有朱衣  
直閣直閣將軍直寢直齋直後之屬又有武騎雲騎將  
軍各一人驍騎遊擊前後左右等四軍將軍左右中郎  
將各五人步兵越騎射聲屯騎長水等校尉奉車都尉  
等各十人武賁中郎將羽林監各十五人冗從僕射三  
十人騎都尉六十人積弩積射強弩等將軍及武騎常  
侍各二十五人殿中將軍五十人員外將軍一百人殿

中司馬督五十人員外司馬督一百人

領左右府有領左右將軍領千牛備身又有左右備身  
正副都督左右備身五職左右備身員又有刀劍備身  
正副都督刀劍備身五職刀劍備身員又有備身正副  
督備身五職員

護軍府將軍一人掌四中關津輿駕出則護駕中護軍  
亦同有長史司馬功曹五官主簿錄事釐其府事其屬  
官東西南北四中府皆統之四府各中郎將一人長史  
司馬錄事參軍統府錄事各一人又有統府直兵及功  
曹倉曹中兵外兵騎兵長流城局等參軍各一人法田

鎧等曹行參軍各一人又領諸關尉津尉

行臺在令無文其官置令僕射其尚書丞郎皆隨權制而置員焉其文未詳

太子太師太傅太保是為三師掌師範訓導輔翊皇太子少師少傅少保是為三少各一人掌奉皇太子以觀三師之德出則三師在前三少在後

詹事總東宮內外衆務事無大小皆統之府置丞功曹五官主簿錄事員領家令率更令僕等三寺左右衛二坊三寺各置丞二坊各置司馬俱有功曹主簿以承其事

家令領食官典倉司藏等署令丞又領內坊令丞

掌知諸事其食官又別領器局酒局二丞典倉又別領園丞司

藏又別領仗庫典作二局丞率更領中盾署令丞各一

掌周衛禁防人漏刻鍾鼓

僕寺領廐牧署令丞署又別有車輿局丞

左右衛坊率各領騎官備身正副都督騎官備身五職

騎官備身員又有內直備身正副都督內直備身五職

內直備身員又有備身正副都督備身五職員又有直

閣直前直後員又有旅騎屯衛典軍等校尉各二人騎

尉三十人門下坊中庶子中舍人通事守舍人主事守

舍人各四人又領殿內典膳藥藏齋帥等局殿內局有  
內直監二人副直監四人典膳藥藏局監丞各二人藥  
藏又有待醫四人齋帥局齋帥內閣帥各二人

典書坊庶子四人舍人二十八人又領典經坊洗馬八  
人守舍人二人門大夫坊門大夫主簿各一人并統伶  
官西涼二部伶官清商二部

自諸省臺府寺各因其繁簡而置吏有令史書令史書  
吏之屬又各置曹兵以共其役其員因繁簡而立其餘  
主司專其事者各因事立名條流甚衆不可得而具也

王位列大司馬上非親王則位  
在二公下置師一人餘官大抵與

梁制不異其封內之調盡以入臺三分食一公已下四  
分食一

皇子王國置郎中令大農中尉常侍各一人侍郎二人  
上中下三將軍各一人上中大夫各二人防閣四人典  
書典祠學官典衛等令各一人齋帥四人食官廐牧長  
各一人典醫丞二人典府丞一人執書二人謁者四人  
舍人十人等員諸王國則加有陵長廟長常侍各一人  
而無中將軍員上中大夫各減一人諸公又減諸王防  
閣齋帥典醫丞等員諸侯伯子男國又減諸公國將軍  
大夫員諸公主則置家命丞主簿錄事等員

司州置牧屬官有別駕從事史治中從事史州都正簿  
西曹書佐記室戶曹功曹金曹租曹兵曹騎曹都官法  
曹部郡等從事員主簿置史西曹已下各置掾史又領西東市署令丞  
及統清都郡諸畿郡

清都郡置尹丞中正功曹主簿督郵五官門下督錄事  
主記議生及功曹記室戶田金租兵騎賊法等曹掾中  
部掾等員

鄴臨漳成安三縣令各置丞中正功曹主簿門下督錄  
事主記議及功曹記室戶田金租兵騎賊法等曹掾  
鄴又領右部南部西部三尉又領十二行經途尉凡一  
百三十五里置正臨漳又領左部東部二尉左部管  
九行經途尉凡一百一十四里置正成安又領後部  
北部二尉後部管十一行經途尉七十四里置正清  
都郡諸縣令已下官員悉與上上縣同諸畿郡太守已  
下悉與上上郡同

上上州刺史置府屬官有長史司馬錄事功曹倉曹中  
兵等參軍事及掾史主簿及掾記室掾史外兵騎兵長  
流城局刑獄等參軍事及掾史參軍事及法墨田鎧集  
士等曹行參軍及掾史右戶掾史行參軍長兼行參軍  
督護統府錄事統府直兵箱錄事等員州屬官有別駕

從事史治中從事史州都光迎主簿主簿西曹書佐市  
令及史祭酒從事史部郡從事卑服從事典籤及史門  
下督省事都錄事及史箱錄事及史朝直刺姦記室掾  
戶曹田曹金曹租曹兵曹左戶等掾史等員

上上州府州屬官佐史合三百九十三人上中州減上  
上州十人上下州減上中州十人中上州減上下州五  
十一人中中州減中上州十人中下州減中中州十人  
下上州減中下州五十人下中州減下上州十人下下  
州減下中州十人

上上郡太守屬官有丞中正光迎功曹光迎主簿功曹  
主簿五官省事錄事及西曹戶曹金曹租曹兵曹集曹  
等掾佐太學博士助教太學生市長倉督等員合屬官  
佐史二百一十二人上中郡減上上郡五人上下郡減  
上中郡五人中上郡減上下郡四十五人中中郡減中  
上郡五人中下郡減中中郡五人下上郡減中下郡四  
十人下中郡減下上郡二人下下郡減下中郡二人  
上上縣令屬官有丞中正光迎功曹光迎主簿功曹主  
簿錄事及西曹戶曹金曹租曹兵曹等掾市長等員合  
屬官佐史五十四人上中縣減上上縣五人上下縣減  
上中縣五人中上縣減上下縣六人中中縣減中上縣

五人中下縣減中中縣一人下上縣減中下縣一人下  
中縣減下上縣一人下下縣減下中縣一人

自州郡縣各因其大小置白直以供其役

三等諸鎮置鎮將副將長史錄事參軍倉曹中兵長流  
城局等參軍事鎧曹行參軍市長倉督等員

三等戍置戍主副掾隊主副等員

官一品每歲祿八百匹二百匹為一秩從一品七百匹  
一百七十五匹為一秩

二品六百匹一百五十匹為一秩從二品五百匹一百  
二十五匹為一秩

三品四百匹一百匹為一秩從三品三百匹七十五匹  
為一秩

四品二百四十四匹六十匹為一秩從四品二百匹五十  
匹為一秩

五品一百六十四匹四十四匹為一秩從五品一百二十匹  
三十匹為一秩

六品一百匹二十五匹為一秩從六品八十匹二十四  
匹為一秩

七品六十匹十五匹為一秩從七品四十四匹十匹為  
一秩



八品三十六匹九匹爲一秩從八品三十二匹八匹爲一秩

九品二十八匹七匹爲一秩從九品二十四匹六匹爲一秩

祿率一分以帛一分以粟一分以錢事繁者優一秩平者守本秩閑者降一秩長兼試守者亦降一秩官非執事不朝拜者皆不給祿又自一品已下至於流外勳品各給事力一品至三十人下至於流外勳品或以五人爲等或以四人三人二人一人爲等繁者加一等平者守本力閑者降一等焉

州郡縣制祿之法刺史守令下車各前取一時之秩

上上州刺史歲秩八百匹與司州牧同上中上下各以五十匹爲差中上降上下一百匹中中及中下亦以五十匹爲差下上降中下一百匹下中下下亦各以五十匹爲差

上郡太守歲秩五百匹降清都尹五十匹上中上下各以五十匹爲差中一降上下四十匹中中及中下各以三十匹爲差下上降中下四十匹下中下下各以二十匹爲差

上上縣歲秩一百五十匹與鄴臨漳成安三縣同上中

上下各以十匹為差中上降上下三十四匹中中及中下各以五匹為差下上降中下二十四匹下中下下各以十匹為差

州自長史已下逮于史吏部縣自丞已下逮于掾佐亦皆以帛為秩郡有尉者尉減丞之半皆以其所出常調課之其鎮將戍主軍主副幢主副逮于掾史亦各有差矣

諸州刺史守令已下幹及力皆聽敕乃給其幹出所部之人一幹輸絹十八匹幹身放之力則以其州郡縣白直充

三師王二大大司馬三公為第一品

開府儀同三司開國郡公為從一品

儀同三司太子三師特進尚書令驃騎車騎將軍二將

大者在開國郡公下衛將軍加大者在太子太師上四征將軍加大者在太子太師上左

右光祿大夫散郡公開國縣公為第二品

尚書僕射道二左中書監四鎮加大者在中鎮撫軍將軍

三將軍武職領軍加大者在護軍翊軍將軍金紫光祿

大夫散縣公開國縣侯為從二品

吏部尚書四安將軍中領護太常光祿衛尉卿太子三

少中書令太子詹事侍中列曹尚書四平將軍太宗正

太僕大理鴻臚司農太府卿清都尹三等上州刺史左  
右衛將軍祕書監銀青光祿大夫散縣侯開國縣伯爲

第三品

散騎常侍三等中州刺史司徒左長史四方中郎將四

護匈奴羌戎  
夷蠻越中郎將國子祭酒御史中丞中侍中長秋

卿將作大匠冠軍將軍太尉長史領左右將軍武衛將

軍太子左右衛率輔國將軍四護校尉太中大夫龍驤

將軍三等上郡太守散縣伯爲從第三品

鎮遠安遠將軍太常光祿衛尉少卿尚書吏部郎中給

事黃門侍郎太子中庶子司徒右長史司空長史太僕

正太僕大理鴻臚司農太府少卿三公府司馬中常侍

中尹城門校尉武騎雲騎驍騎遊擊將軍已前  
上階建忠建

節將軍通直散騎常侍諸開府長史中大夫三等下州

刺史三等鎮將諸開府司馬開國縣子爲第四品

中堅中壘將軍尚書左丞三公府諮議參軍事司州別

駕從事史三等上州長史太子三卿前左右後軍將軍

中書侍郎太子庶子三等中郡太守左右備身刀劍備

身備身衛仗直盪等正都督三等上州司馬已前  
上階振威

奮武將軍諫議大夫尚書右丞諸開府諮議參軍司州

治中從事史左右中郎將步兵越騎射聲屯騎長水校

尉朱衣直閣直閣將軍太子騎官備身內直備身等正  
都督三等鎮副將散縣子爲從第四品

廣德弘義將軍太子備身直入直衛等正都督領左右  
三等中州長史三公府從事中郎祕書丞皇子友國子  
博士散騎侍郎太子中舍人員外散騎常侍三等中州  
司馬已前上階折衝制勝將軍主衣都統尚食尚藥二典御  
太子旅騎屯衛典軍校尉領護府長史司馬諸開府從  
事中郎開國縣男爲第五品

伏波陵江將軍三等下州長史三公府掾屬著作郎通  
直散騎侍郎太子洗馬左右備身刀劍備身御使直塗

等副都督左右直長中尚食中尚藥典御三等下州司

馬已前上階輕車樓船將軍駙馬都尉翊衛正都督直寢直

齋奉車都尉都水使者諸開府掾屬崇聖歸義歸正歸

命歸德侯清都郡丞治書侍御史鄴臨漳成安三縣令

中給事中三等下郡太守大理司直太子直閣二衛隊

主太子騎官內直備身副都督開國鄉男散縣男爲從

第五品

勁武昭勇將軍尚書諸曹郎中中書舍人三公府主簿

三等上州別駕從事史四中府三等鎮守長史三公府

錄事參軍事皇子郎中令三公府功曹記室戶倉中兵

參軍事皇子文學謁者僕射

已前階

明威顯信將軍太子

備身副都督四中府司馬武賁中郎將羽林監冗從僕

射直入副都督千牛備身大理正監評侍御師諸開府

錄事功曹記室倉中兵等曹參軍事三等上州錄事參

軍事治中從事史三等上郡丞三等上縣令太子內直

監平準署令為第六品

度遼橫海將軍直突都督三等中州別駕從事史三公

府列曹參軍事給事中太子門大夫三等上州功倉中

兵等參軍事皇子大農騎都尉直後符璽郎中三等中

州錄事參軍事

已前階

踰岷越嶲將軍直衛副都督三等

中州從事史諸開府主簿列曹參軍事二等中州功倉

中兵等參軍事太子舍人三寺丞太子直前太子副直

監太子諸隊主為從第六品

戎昭武毅將軍勳武前鋒正都督三公府東西閣祭酒

三等下州別駕從事史三等上州府主簿列曹參軍事

三等下州錄事參軍事四中府錄事參軍事王公國郎

中令積弩積射將軍員外散騎侍郎皇子中尉三公府

參軍事列曹行參軍

已前階

雄烈恢猛將軍翊衛副都督

諸開府東西閣祭酒參軍事列曹行參軍三等下州功

倉中兵參軍事四中府功倉中兵參軍事三等中州府

諸開府東西閣祭酒參軍事列曹行參軍三等下州功

隋書卷三十三

職官

七

主簿列曹參軍事二衛府司馬詹事府丞左右備身五  
職三等鎮錄事參軍事六寺丞祕書郎中著作佐郎太  
子侍盥太子騎尉太子騎官備身五職三等中郡丞三  
等中縣令爲第七品

揚麾曜鋒將軍勳武前鋒副都督強弩將軍三公府行  
參軍三等上州參軍事列曹行參軍三等等下州府主簿  
列曹參軍事四中府列曹參軍事王公國大農長秋將  
作寺丞太子二率坊司馬三等鎮倉中兵參軍事已前上階

蕩邊關威將軍勳武前鋒散都督太學博士皇子常侍  
太常博士武騎常侍左右備身刀劍備身五職都將別統軍主

禮三等中州參軍事列曹行參軍諸開府行參軍奉朝

請國子助教公車京邑二市署令三等鎮列曹參軍事  
三縣丞侍御史尚食尚藥丞齋帥中尚食中尚藥丞太  
子直後二衛隊副前鋒正都督太子騎官備身太子內  
直備身五職已見前諸戎主軍主爲從第七品

靜漠綏戎將軍協律郎三等上州行參軍三等等下州參  
軍事列曹參軍事四中府列曹行參軍侯伯國郎中令  
殿中將軍皇子侍郎已前上階平越殄夷將軍刀劍備身五  
職已見前前鋒副都督太子內直備身主書殿中侍御史  
太子典膳藥藏丞太子齋帥三等等中州行參軍王公國

中尉三等鎮鎧曹行參軍三等下郡丞三等下縣令爲  
第八品

飛騎隼擊將軍三公府長兼左右戶行參軍長兼行參  
軍門下錄事尚書都令史檢校御史諸署令諸開府典  
籤中謁者僕射中黃門冗從僕射已前階武牙武奮將軍  
備身御仗五職宮門署僕射太子備身五職侯伯國大  
農皇子中下將軍皇子上中大夫王公國常侍諸開  
府長兼左右戶行參軍諸開府長兼行參軍員外將軍  
勳武前鋒五職司州及三等上州典籤太子諸隊副諸  
戍諸軍副清都郡丞爲從第八品

清野將軍子男國郎中令諸署內謁者局統三等上州  
長兼行參軍中黃門太子內坊令公主家令皇子防閣  
典書令四門博士大理律博士校書郎三公府參軍督  
護都水參軍事七部尉諸郡尉已前階橫野將軍王公國  
侍郎侯伯國中尉謁者太子三寺丞諸開府參軍督護  
殿中司馬督御仗太子食官中省典倉等令太子備身  
平準公車丞三等中州典籤爲第九品

偏將軍諸宮教博士太子司藏廐牧令太子校書諸署  
別局都尉諸尉諸關津尉三等上州參軍督護三等中  
州長兼行參軍祕書省正字皇太子三令王公國上中

下將軍及上中大夫諸署令諸縣丞已前階裨將軍領軍  
護軍府太常光祿衛尉寺詹事府等功曹五官奉禮郎  
子男國大農小黃門員外司馬督太學助教諸幢主遙  
途尉中侍中省錄事三等下州典籤尚書門下中書等  
省鑿師爲從第九品

流內比視官十三等第一領人會長視從第三品第一  
不領人會長視第四品第二領人會長第一領人庶長  
視從第四品諸州大中正第二不領人會長第一不領  
人庶長視第五品諸州中正畿郡邑中正第三領人會  
長第二領人庶長視從第五品第三不領人會長第二  
不領人庶長視第六品第三領人庶長視從第六品第  
三不領人庶長視第七品司州州都主簿國子學生視  
從第七品諸州州都督簿司州西曹書佐清都郡中正  
功曹視第八品司州列曹從事諸州西曹書佐諸郡中  
正功曹清都郡主簿視從第八品司州部郡從事諸州  
祭酒從事史視第九品諸州部郡從事司州守從事諸  
郡主簿司州武猛從事視從第九品

周太祖初據關內官名未改魏號及方隅粗定改創章  
程命尚書令盧辯遠師周之建職置三公三孤以爲論  
道之官次置六卿以分司庶務其所制班序



內命

謂王朝之臣

三公九命三孤八命六卿七命上大夫六

命申大夫五命下大夫四命上士三命中士再命下士

一命外命

謂諸侯及其臣

諸公九命諸侯八命諸伯七命諸子

六命諸男五命諸公之孤卿四命侯之孤卿公之大夫

三命子男之孤卿侯伯之大夫公之上士再命子男之

大夫公之中士侯伯之上士一命公之下士侯伯之中

士下士子男之士不命其制祿秩下士一百二十五石

中士已上至於上大夫各倍之上大夫是為四千石卿

二分孤三分公四分各益其一公因盈數為一萬石其

九秩一百二十石八秩至於七秩每二秩六分而下各

益其一二秩俱為四十石凡頒祿視年之上下歲至四

益為上年上年頒其正三益為中年中年頒其半二益

為下年下年頒其一無年為凶荒不頒祿六官所制如

此制度既畢太祖以魏恭帝三年始命行之所設官名

訖於周末多有改更並具盧傳不復重序云

隋書卷之六

隋書卷二十七終

隋書卷二十八

百官志第二十三

太尉揚州都督監修國史上柱國趙國公臣長孫無忌等奉

勅撰

百官下

高祖既受命改周之六官其所制名多依前代之法置  
三師三公及尚書門下內史祕書內侍等省御史都水  
等臺太常光祿衛尉宗正太僕大理鴻臚司農太府國  
子將作等寺左右衛左右武衛左右武候左右領左右

監門左右領軍等府分司統職焉

三師不主事不置府僚蓋與天子坐而論道者也

三公參議國之大事依後齊置府僚無其人則闕祭祀則太尉亞獻司徒奉俎司空行掃除其位多曠皆攝行事尋省府及僚佐置公則坐於尚書都省朝之聚務總歸於臺閣

尚書省事無不總置今左右僕射各一人總吏部禮部兵部都官度支工部等六曹事是爲八座屬官左右丞各一人都事八人分司管轄吏部尚書統吏部侍郎二人主爵侍郎一人司勳侍郎一人考功侍郎一人禮部

尚書統禮部祠部侍郎各一人主客膳部侍郎各一人兵部尚書統兵部職方侍郎各二人駕部庫部侍郎各一人都官尚書統都官侍郎二人刑部比部侍郎各一人司門侍郎二人度支尚書統戶部侍郎各二人金部倉部侍郎各一人工部尚書統工部屯田侍郎各二人虞部水部侍郎各一人凡三十六侍郎分司曹務直宿禁省如漢之制

門下省納言二人給事黃門侍郎四人錄事通事令史各六人又有散騎常侍通直散騎常侍各四人議議大夫七人散騎侍郎四人員外散騎常侍六人通直散騎

侍郎四人並掌部從朝直又有給事二十人員外散騎  
侍郎二十人奉朝請四十人並掌同散騎常侍等兼出  
使勞問統城門尚食尚藥符璽御府殿內等六局城門  
局校尉二人直長四人尚食局典御二人直長四人食  
鹽四人尚藥局典御二人侍御醫直長各四人醫師四  
十人符璽御府殿內局監各二人直長各四人  
內史省置監令各一人尋廢監置令二人侍郎四人舍  
人八人通事舍人十六人主書十人錄事四人  
祕書省監丞各一人郎四人校書郎十二人正字四人  
錄事二人領著作太史二曹著作曹置郎二人佐郎八

人校書郎正字各二人太史曹置令丞各二人司曆二

人監候四人其曆天文漏刻視祿各有博士及生員

內侍省內侍內常侍各二人內給事四人內謁者監六

人內寺伯二人內謁者十二人寺人六人伺非八人並

用宦者領內尚食掖庭宮闈奚官內僕內府等局

御及丞各二人餘各置令丞皆二人其宮闈內  
僕則加置丞各一人掖庭又有宮教博士二人

御史臺大夫一人治書侍御史二人侍御史八人殿內

侍御史監察御史各十二人錄事二人後魏延昌中王

顯有寵於宣武爲御史中尉請革選御史此後踵其事

每一中尉則更置御史自開皇後始自吏部選用仍依

舊入直禁中

都水臺使者及丞各二人參軍三十人河堤謁者六十

人錄事二人領掌船局都水尉二人又領諸津上津每

尉一人丞二人中津每尉丞各一人下津每典作一人

津長四人

太常光祿衛尉宗正太僕大理鴻臚司農太府等九寺

並置卿少卿各一人太僕尋加少卿一人各置丞太常衛尉宗正大理鴻臚將作

二人光祿太僕各三人主簿太府四人餘錄事各二人

司農五人太府六人加至三人司農等員

太府則各四人太常寺又有博士四人協律郎二人奉禮郎十六人統

郊社太廟諸陵太祝衣冠太樂清商鼓吹太醫太卜廩

犧等署各置令並一人太樂太醫丞各一人郊社太樂

郊社署又有典瑞四人太祝署有太祝二人太樂署清商署

各有樂師員太樂八人鼓吹署有哄師二人太醫署有主

藥二人醫師二百藥園師二人醫博士二人助教二人按摩博士

二人祝禁博士二人等員太卜署有卜師二十相師十男覲

十六女巫八太卜博士助教各二人相博士助教各一人

員

光祿寺統大官有藏良醞掌醞等署各置令大官三人

各二人掌丞大官八人有藏掌醞大官又有監膳十二

醞一人

良醞有掌醞五十人掌醞有掌醞十人等員

衛尉寺統公車武庫守官等署各置令守官各二人

丞公車一人武庫二人等員

宗正寺不統署

太僕寺又有獸醫博士員一百二十人統驛騶乘黃龍廐車

府典牧牛羊等署各置令二人乘黃車府則各減二人丞二人乘黃

牧牛羊則等員各三人

大理寺不統署又有正監評各一人司直十人律博士八人明

法二十人獄掾八人

鴻臚寺統典客司儀崇玄二署各置令二人崇玄則與

客署又有掌客人十人司儀有掌儀二十人等員

司農寺統太倉典農平準廩市鈎盾華林上林導官等

署各置令二人鈎盾上林則加至太倉又有米廩督二人

穀倉督四人鹽倉督二人京市有肆長四人導官有御細倉

督二人麴麪倉督二人等員

太府寺統左藏左尚方內尚方右尚方司染右藏黃藏

掌治甄官等署各置令二人左右尚方則加至丞四人

則八人右尚則六人黃藏則一人等員

國子寺元諫太常祭酒一人屬官有主簿錄事各一人統國子太

學四門書筭學各置博士國子太學四門各五人書筭各二人助教國子

隋書卷三十八 百官志 四

四門各五人學生國子一百四十人太學四百各三等書生各二百六十人書四千人等八千人

員

將作寺大匠一人丞主簿錄事各二人統左右校署令各二人

丞左校四人右校三人各有監作左校十二人右校八人等員

左右衛左右武衛左右武侯各大將軍一人將軍二人並有

長史司馬錄事功倉兵騎等曹參軍法曹鎧曹行參軍

各一人行參軍左右衛左右武侯各法等員

左右衛掌宮掖禁禦督攝仗衛又各有直閣將軍二人直

寢十一人直齋直後各十人並掌宿衛侍從奉車都尉六人掌

馭副車武騎常侍十人殿內將軍十五人員外將軍二十人殿

內司馬督二十人員外司馬督四十人並以參軍府朝出使

勞問左右衛又各統親衛置開府左勳衛開府左翊一

四開府及武衛武侯領府置開府一人有長史司馬錄事

及倉兵等曹參軍法曹行參軍各一人行參軍三人又有儀

同府武衛武侯領軍東宮儀同已下置員同開府但無

行參軍員諸府皆領軍坊每坊東宮軍置坊主一人佐二人

每鄉團東宮鄉置團主一人佐二人左右武衛府無直閣已

下員但領外軍宿衛

左右武侯掌車駕出先驅後殿晝夜巡察執捕姦非烽

候道路水草所置巡狩師曰則掌其營禁右加置司辰

師四漏刻生一百一十人

左右領左右府各大將軍一人將軍二人掌侍衛左右供御

兵仗領千牛備身十二人掌執千牛刀備身左右十二人掌

供御弓箭備身六十人掌宿衛侍從各置長史司馬錄事

及倉兵二曹參軍事鎧曹行參軍各一人等員

左右監門府各將軍一人掌宮殿門禁及守衛事各置郎

將二人校尉直長各三人長史司馬錄事及倉兵曹參軍鎧

曹行參軍各一人行參軍四等員

左右領軍府各掌十二軍籍帳差科辭訟之事不置將

軍唯有長史司馬掾屬人錄事功倉戶騎兵等曹參軍

法鎧等曹行參軍各一人行參軍十等員又置明法一人

隸於法司掌律令輕重

行臺省則有尚書令僕射左右兵部兼吏部度支兼都

部尚書及丞左右各一人都事四人有考功兼吏部度

禮部兼祠部膳部兵部兼職駕部庫部刑部兼都官度

支兼倉戶部兼比金部工部屯田兼水侍郎各一人

每行臺置食貨農圃武器百工監副監各一人各置丞

食貨四人農圃六人錄事食貨農圃百工各等員

太子置太師太傅太保少師少傅少保開皇初置詹事

二年定令罷之



門下坊置左庶子二人內舍人四人錄事二人主事令  
史四人統司經宮門內置典膳藥藏齋帥等六局司經  
置洗馬四人校書六人正字二人宮門置大夫二人內  
直置監副監各二人監殿舍人四人典膳藥藏並置監  
丞各二人藥藏又有侍醫四人齋帥置四人  
典書坊右庶子二人舍人通事舍人各八人錄事二人  
主事令史四人內坊典內及丞各二人丞直四人錄事  
一人內廐置尉二人掌內車輿之事

家令掌刑法食膳倉庫什物奴婢等事率更令掌伎樂漏刻僕掌宗族親疏車輿騎乘

各一人三寺各置丞家令下二人寺各一人錄事家令二人寺各一人家令家令一人

食官典倉司藏三署令各一人丞食官二人典倉一人僕寺領

廐牧令一人

左右衛各置率一人副率二人掌宮中禁衛各置長史  
司馬及錄事功倉兵騎兵等曹參軍事法曹鎧曹行參  
軍各一人行參軍四員又各有直閣四人直寢八人直  
齋直後各十人

左右宗衛制官如左右衛各掌以宗人侍衛加置行參  
軍二人而無直閣直寢直齋直後等員

左右虞候各置開府一人掌斥候伺非長史已下如左  
右衛而無錄事參軍員減行參軍一人

續通志卷之八十八

左右內率副率各一人掌領備身已上禁內侍衛供奉  
兵仗又無功騎兵法等曹及行參軍員餘與虞候同有  
千牛備身八人掌執千牛刀備身左右八人掌供奉弓  
箭備身二十人掌宿衛侍從

左右監門各率一人副率二人掌諸門禁長史已下同  
內率府而各有直長十人

高祖又採後周之制置上柱國柱國上大將軍大將軍  
上開府儀同三司開府儀同三司上儀同三司儀同三  
司大都督帥都督都督總十一等以酬勤勞又有特進  
左右光祿大夫金紫光祿大夫銀青光祿大夫朝議大

夫朝散大夫並爲散官以加文武官之德聲者並不理  
事六品已下又有翊軍等四十三號將軍品凡十六等  
爲散號將軍以加汎授居曹有職務者爲執事官無職  
務者爲散官戎上柱國已下爲散實官軍爲散號官諸  
省及左右衛武侯領左右監門府爲內官自餘爲外官  
國王郡王國公郡公縣公侯伯子男凡九等皇伯叔昆  
弟皇子爲親王置師友各一人文學二人嗣王則無師友長史  
司馬諮議參軍事掾屬各一人主簿二人錄事功曹記  
室戶倉兵等曹騎兵城局等參軍事東西閤祭酒各一  
人參軍事四人法田水鎧士等曹行參軍各一人行參

軍六人長兼行參軍八人典籤二人

上柱國嗣王郡王無主簿錄事參軍東西閣祭酒長兼  
行參軍等員而加參軍事爲五人行參軍爲十二人柱  
國又無騎兵參軍事水曹行參軍等員而減參軍事行  
參軍各一人上大將軍又無諮議參軍事田曹鎧曹行  
參軍員又減行參軍一人大將軍又無掾屬員又減參  
軍事二人上開府又無法曹士曹行參軍參軍事員開  
府又無典籤員減行參軍二人上儀同又無功曹城局  
參軍事員又減行參軍二人儀同又無倉曹員減行參  
軍三人

三師三公置府佐與柱國同若上柱國任三師三公唯  
從上柱國置王公已下三品已上又並有親信帳內各  
隨品高卑而制員

諸王置國官有令大農各一人尉各二人典衛各八人  
常侍各二人侍郎各四人廟長學官長各一人食官廐  
牧長丞各一人典府長丞各一人舍人各四人等員上  
柱國柱國公減典衛二人無侍郎員侯伯又減典衛二  
人食官廐牧長各一人子男又減尉典衛常侍舍人各  
一人上大將軍大將軍公同柱國子男其侯伯減公典  
衛侍郎廐牧丞各一人子男無令無典衛又減舍人一

人上開府開府公同大將軍子男其侯伯又無常侍無  
食官廐牧丞子男又無侍郎廐牧長上儀同儀同公同  
開府子男其侯伯又無尉無學官長子男又無廐長食  
官長二王後置國官與諸王同郡王與上柱國公同國  
公無上開府已上官者上開府公同散郡公與儀同侯  
伯同散縣公與儀同子男同大長公主長公主公主並  
置家令丞各一人主簿謁者舍人各二人等員郡主唯  
減主簿員

雍州置牧屬官有別駕贊務州都郡正主簿錄事西曹  
書佐金戶兵法士等曹從事部郡從事武猛從事等員  
并佐史合五百二十四人

京兆郡置尹丞正功曹主簿金戶兵法士等曹佐等員  
并佐史合二百四十四人

大興長安縣置令丞正功曹主簿西曹金戶兵法士曹  
等員并佐史合一百四十七人

上上州置刺史長史司馬錄事參軍事功曹戶兵等曹  
參軍事法士曹等行參軍典籤州都光初主簿  
郡正主簿西曹書佐祭酒從事部郡從事倉督市令丞  
等員并佐史合三百二十三人

上中州減上州吏屬十二人

上下州減上中州十六人

中上州減上下州二十九人

中中州減中上州二十人

中下州減中中州二十人

下上州減中下州三十二人

下中州減下上州十五人

下下州減下中州十二人

郡置太守丞尉正光初功曹光初主簿縣正功曹主簿

西曹金戶兵法士等曹市令等員并佐史合一百四

十六人

上中郡減上上郡吏屬五人

上下郡減上中郡四人

中上郡減上下郡十九人

中中郡減中上郡六人

中下郡減中中郡五人

下上郡減中下郡十九人

下中郡減下上郡五人

下下郡減下中郡六人

縣置令丞尉正光初功曹光初主簿功曹主簿西曹金

戶兵法士等曹佐及市令等員合九十九人

上中縣減上上縣吏屬四人

上下縣減上中縣五人

中上縣減上下縣十人

中中縣減中上縣五人

中下縣減中中縣五人

下上縣減中下縣十二人

下中縣減下上縣六人

下下縣減下中縣五人

州置總管者列為上中下三等總管刺史加使持節

鎮置將副戍置主副關置令丞其制官屬各立三等之

差

同州總監副監各一人置二丞統食貨農圃二監副監

岐州亦置監副監諸治亦置三等監各有丞員

鹽池置總監副監丞等員管東西南北面等四監亦各

置副監及丞隴右牧置總監副監丞以統諸牧其驛驢

牧及二十四軍馬牧每牧置儀同及尉大都督帥都督

等員驢騾牧置帥都督及尉原州羊牧置大都督并尉

原州駝牛牧置尉又有皮毛監副監及丞錄事又鹽州

牧監置監及副監置丞統諸羊牧置尉苑川十二馬

牧每牧置大都督及尉各一人帥都督二人沙苑羊牧

置尉二人緣邊交市監及諸屯監每監置監副監各一人畿內者隸司農自外隸諸州焉

五嶽各置令又有吳山令以供其洒掃

三師王三公爲正一品

上柱國郡王國公開國郡縣公爲從一品

柱國太子三師特進尚書令左右光祿大夫開國侯爲正二品

上大將軍尚書左右僕射雍州牧金紫光祿大夫爲從二品

大將軍吏部尚書太常光祿衛尉等三卿太子三少納

言內史令左右衛左右武衛左右武候領左右等大將軍禮部兵部都官度支工部尚書宗正太僕大理鴻臚司農太府等六卿上州刺史京兆尹祕書監銀青光祿大夫開國伯爲正三品

上開府儀同三司散騎常侍左右衛武衛武候領左右監門等將軍國子祭酒御史大夫將作大匠中州刺史親王師朝議大夫爲從三品

驃騎將軍開府儀同三司太常光祿衛尉等三少卿太子左右衛宗衛內等率尚書吏部侍郎給事黃門侍郎太子左庶子宗正太僕大理鴻臚司農太府等少卿下

州刺史已前上階內史侍郎太子右庶子通直散騎常侍左

右監門郎將朝散大夫開國子為正四品

上儀同三司尚書左丞太子左右衛宗衛內等副率左

右監門率上郡太守雍州別駕親王府長史太子家令

率更令僕內侍城門校尉已前上階尚書右丞上鎮將軍雍

州贊務直閣將軍親王府司馬諫議大夫為從四品

車騎將軍儀同三司內常侍祕書丞國子博士散騎侍

郎太子內舍人太子左右監門副率員外散騎常侍上

州長史親王府諮議參軍事開國男已前上階尚食尚藥典

御上州司馬為正五品

著作郎通直散騎侍郎中郡太守直寢太子洗馬中州

長史奉車都尉已前上階都水使者治書侍御史大興長安

令大理司直直齋太子直閣京兆郡丞中州司馬中鎮

將上鎮副內給事駙馬都尉親王友員外散騎侍郎為

從五品

翊軍翊師將軍尚書諸曹侍郎內史舍人下郡太守大

都督親王府掾屬下州長史已前上階四征將軍征東征南征西征北

三將軍內軍鎮軍撫軍大理正監評于牛備身左右左右監門

校尉內尚食典御符璽監御府監殿內監太子內直監

下州司馬下鎮將中鎮副為正六品



四平將軍

平東平南平西平北

四將軍

前軍後軍左軍右軍

通事舍人親王

文學師都督左右領軍府長史太子直寢親王府主簿

親王府錄事參軍事太子門大夫給事上縣令已前冠

軍輔國二將軍太子舍人直後三寺丞親王府功曹記

室倉戶曹參軍事城門直長太子直齋太子副直監太

子典內左右領軍府司馬下鎮副為從六品

鎮遠安遠二將軍員外散騎侍郎御醫左右衛武衛武

候領左右等府長史親衛親王府諸曹參軍事已前建

威寧朔二將軍六寺丞祕書郎著作佐郎太子千牛備

身太子備身左右尚食尚藥左右監門等直長太子通

事舍人左右衛武衛武侯領左右等府司馬都督太子

典膳藥藏等監太子齋帥上成主為正七品

寧遠振威二將軍左右監門府長史太子左右衛宗衛

等率左右虞候左右內率等府長史符璽御府殿內等

直長上州錄事參軍事左右領軍府掾屬親王府東西

閣祭酒中縣令上郡丞太子親衛將作丞勳衛親王府

參軍事上鎮長史已前階伏波輕車二將軍太學太常二

博士武騎常侍奉朝請國子助教親王府諸曹行參軍

太子直後太子左右監門直長大興長安縣丞太子侍

醫侍御史太史令上州諸曹參軍事左右監門府太子

左右衛左右宗衛左右虞候左右內率等司馬正鎮司馬為從七品

宣威明威二將軍協律郎都水丞殿內將軍太子左右

監門率府長史別將下縣令中郡丞中州錄事參軍事

上上州諸曹行參軍事親王府行參軍左右領軍府錄

事參軍事中鎮長史太子內坊丞太子勳衛已前階襄威

厲威二將軍殿內御史掖庭宮闈二令上署令公車郊社太廟

太祝平準太樂驛駟武庫典客鉤盾左藏太倉左尚方右尚方司染典農京市太官鼓吹太子左右

監門率府司馬中州諸曹參軍事左右衛武衛武侯等

府錄事參軍事左右領軍府諸曹參軍事內尚食丞中

成主上成副為正八品

威戎討寇二將軍四門博士主書門下錄事尚書都事

監察御史內謁者監上關令中署令太醫右藏黃藏乘黃龍廐衣冠守官

華林上林掌冶導官下郡丞下州錄事參軍事中州諸

曹行參軍備身左右衛武衛武侯領左右等府諸曹參

軍事左右領軍府諸曹行參軍太子左右衛宗衛率等

府錄事參軍事下鎮長史太子翊衛已前階盪寇盪難二

將軍親王府長兼行參軍及典籤員外將軍統軍太子

三寺丞中關令奚官內僕二令下署令諸陵崇玄大小車府清商可儀

為藏良醞掌上津尉下州諸曹參軍事左右衛武衛武

醜甄官廩犧

候等府諸曹行參軍領左右府鎧曹行參軍左右監門  
太子左右衛宗衛等率左右虞候左右內率等府諸曹  
參軍事掌船局都尉上鎮諸曹參軍事上縣丞上郡尉  
爲從八品

殄寇殄難二將軍太學助教太子備身大理寺律博士  
諸校書郎都水參軍事內史錄事內謁者令內寺伯中  
縣丞下關令中津尉下州諸曹行參軍上州行參軍左  
右監門府鎧曹行參軍太子左右衛宗衛虞候府等諸  
曹行參軍太子左右內率府鎧曹行參軍左右領軍府  
行參軍中鎮諸曹參軍事上鎮士曹行參軍中郡尉已前

上階掃寇掃難二將軍殿內司馬督太子食官典倉司藏  
等令尚食尚醫軍主太史掖庭宮闈局等丞上署令太  
子左右監門率府諸曹參軍事中州行參軍左右衛武  
衛武候等府行參軍上州典籤下戍主上關丞太子典  
膳藥藏等局丞下郡尉典客署掌客司辰師爲正九品  
曠野橫野二將軍掖庭局宮教博士太祝太子廐牧令  
太子校書下縣丞中署丞左右監門率府鎧曹行參軍  
下州行參軍中州典籤左右監門府太子左右衛宗衛  
虞候卒府等行參軍正字太子內坊丞直中關上津丞  
下鎮諸曹參軍事中鎮士曹行參軍上縣尉已前偏裨

二將軍四門助教書算學博士奉禮郎員外司馬督糧  
主客官內僕等局丞下署丞下州典籤內謁者局丞中  
津丞中縣尉太子正字太史監候太官監膳御府局監  
事左右校及掖庭監作太史司曆諸樂師爲從九品  
又有流內視品十四等

行臺尚書令爲視正二品

上總管行臺尚書僕射爲視從二品

中總管行臺諸曹尚書爲視正三品

下總管爲視從三品

行臺尚書左右丞爲視從四品

同州總監隴右牧總監爲視從五品

行臺諸曹侍郎爲視正六品

上柱國嗣王郡王柱國府長史司馬諮議參軍事鹽池

總監同州隴右牧總副監王二王後國令爲視從六品

上大將軍大將軍府長史司馬上柱國嗣王郡王柱國

府掾屬嗣王文學公國令王二王後大農尉典衛爲視

正七品

上開府開府府長史司馬上大將軍大將軍府掾屬上

柱國嗣王郡王柱國府諸曹參軍事鹽池總副監鹽州

牧監諸屯監國子學生侯伯國令公國大農尉典衛雍

州薩保爲視從七品

上儀同儀同府長史司馬上大將軍大將軍府諸曹參軍事上柱國嗣王郡王柱國府參軍事諸曹行參軍行臺諸監同州諸監鹽池四面監皮毛監政州監同州總監隴右牧監等丞諸大治監雍州州都主簿子男國令侯伯國大農尉典衛王二王後國常侍爲視正八品行臺尚書都事上開府開府府諸曹參軍事上大將軍大將軍府參軍事諸曹行參軍上柱國嗣王郡王柱國府行參軍五岳四瀆吳山等令鹽池四面副監諸皮毛副監行臺諸副監諸屯副監諸中治監諸緣邊交市監

鹽池總監丞諸州州都主簿雍州西曹書佐諸曹從事京兆郡正功曹太學生子男國大農典衛爲視從八品開府府法曹行參軍上儀同儀同府諸曹參軍事上大將軍大將軍府行參軍上柱國嗣王郡王柱國府典籤同州諸副監岐州副監諸小治監鹽州牧監丞諸大冶監丞諸緣邊交市副監諸郡正功曹京兆郡主簿諸州西曹書佐祭酒從事雍州部郡從事公國常侍王二王後國侍郎公主家令諸州胡二百戶已上薩保爲視正九品

儀同府法曹行參軍上開府開府府行參軍上大將軍

大將軍府典籤上儀同儀同府行參軍上開府府典籤  
行臺諸監丞監池四面監丞皮毛監丞諸中台監丞四  
門學生諸郡主簿諸州部郡從事雍州武猛從事大興  
長安縣正功曹主簿侯伯子男國常侍公國侍郎爲視  
從九品

又有流外勳品二品三品四品五品六品七品八品九  
品之差又視流外亦有視勳品視二品視三品視四品  
視五品視六品視七品視八品視九品之差極於胥吏  
矣皆無上下階云

京官正一品祿九百石其下每以百石爲差至正四品  
是爲三百石從四品二百五十石其下每以五十石爲  
差至正六品是爲百石從六品九十石以下每以十石  
爲差至從八品是爲五十石食封及官不判事者并九  
品皆不給祿其給皆以春秋二季刺史太守縣令則計  
戶而給祿各以戶數爲九等之差大州六百二十石其  
下每以四十石爲差至於下下則三百石大郡三百四  
十石其下每以三十石爲差至於下下則百石大縣百  
四十石其下每以十石爲差至於下下則六十石其祿  
唯及刺史二佐及郡守縣令

三年四月詔尚書左僕射掌判吏部禮部兵部三尚書

事御史糾不當者兼糾彈之尚書右僕射掌判都官度  
支工部三尚書事又知用度餘皆依舊尋改度支尚書  
爲戶部尚書都官尚書爲刑部尚書諸曹侍郎及內史  
舍人並加爲從五品增置通事舍人十二員通舊爲二  
十四員廢光祿寺及都水臺入司農廢衛尉入太常尚  
書省廢鴻臚亦入太常罷大理寺監評及律博士員加  
置正爲四人罷郡以州統縣改別駕贊務以爲長史司  
馬舊周齊州郡縣職自州都郡縣正已下皆州郡將縣  
令至而調用理時事至是不知時事直謂之鄉官別置  
品官皆吏部除授每歲考殿最刺史縣令三年一遷佐  
官四年一遷佐官以曹爲名者並改爲司六年尚書省  
二十四司各置員外郎一人以司其曹之籍帳侍郎關  
則釐其曹事吏部又別置朝議通議朝請朝散給事承  
奉儒林文林等八郎武騎屯騎驍騎游騎飛騎旅騎雲  
騎羽騎八尉其品則正六品以下從九品以上上階爲  
郎下階爲尉散官番直常出使監檢罷門下省員外散  
騎常侍奉朝請通事令史員及左右衛殿內將軍司馬  
督武騎常侍等員  
十二年復置光祿衛尉鴻臚等寺諸州司以從事爲名  
者改爲參軍

附錄卷二十八 三  
十三年復置都水臺國子寺罷隸太常又改寺爲學  
十四年諸省各置主事令史員改九等州縣爲上中中  
下下凡四等

十五年罷州縣鄉官

十六年內侍省加置內主事員二十人以承門閣

十八年置備身府

二十年改將作寺爲監以大匠爲太監初加置副監

仁壽元年改都水臺爲監更名使者爲監罷國子學唯

立太學一所置博士五人從五品學生七十二人

三年監門府又置門候一百二十人

煬帝卽位多所改革三年定令品自第一至于第九唯  
置正從而除上下階罷諸總管廢三師特進官分門下  
太僕二司取殿內監名以爲殿內省并尚書門下內史  
秘書以爲五省增置謁者司隸二臺并御史爲三臺分  
太府寺爲少府監改內侍省爲長秋監國子學爲國子  
監將作寺爲將作監并都水監總爲五監改左右衛爲  
左右翊衛左右備身爲左右騎尉左右武衛依舊名改  
領軍爲左右屯衛加置左右禦改左右武侯爲左右候  
衛是爲十二衛又改領左右府爲左右備身府左右監  
門依舊名凡十六府其朝之班序以品之高卑爲列品



同則以省府為前後省府同則以局署為前後焉

尚書省六曹各侍郎一人以貳尚書之職又增左右丞

階與六侍郎並正四品諸曹侍郎並改為郎又改吏部

為選部郎戶部為人部郎禮部為儀曹郎兵部為兵曹

郎刑部為憲部郎工部為起部郎以異六侍郎之名廢

諸司員外郎而每增置一曹郎各為二員都司郎各一

人品同曹郎掌都事之職以都事為正八品分隸六尚

書諸司主事並去令史之名其令史隨曹閑劇而置每

十令史置一主事不滿十者亦置一以其餘四省三臺

亦皆曰令史九寺五監諸衛府則皆曰府史後又改主

客郎為司蕃郎尋又每減一郎置承務郎一人同員外

之職

舊都督已上至上柱國凡十一等及八郎八尉四十三

號將軍官皆罷之并省朝議大夫自一品至九品置光

祿從一品左右光祿左正二品右從二品金紫正三品銀青光祿從三品

正議正四品通議從四品朝請正五品朝散從五品等九大夫建

節正六品奮武從六品宣惠正七品綬德從七品懷仁正八品守義

從八品奉誠正九品立信從九品等八尉以為散職開皇中以

開府儀同三司為四品散實官至是改為從一品同漢

魏之制位次王公門下省減給事黃門侍郎員置二人

去給事之名移吏部給事郎名為門下之議位次黃門  
下置員四人從五品省讀奏案廢散騎常侍通直散騎  
常侍諫議大夫散騎侍郎等常員改符璽監為郎置員  
二人為從六品加錄事階為正八品以城門殿內尚食  
尚藥御府等五局隸殿內省十二年又改納言為侍內  
內史省減侍郎員為二人減內史舍人員為四人加置  
起居舍人員二人從六品次舍人下改通事舍人員為謁  
者臺職減主書員置四人加為正八品十二年改內史  
為內書

殿內省置監

正四品

少監

從四品

丞

從五品

各一人

掌諸供奉

又有奉車都尉十二人掌進御輿馬統尚食尚藥尚衣  
尚舍尚乘尚輦等六局各置奉御二人正五品皆置直長  
以貳之正七品尚食直長六人又有食醫員尚藥直長四  
人又有侍御醫司醫醫佐員尚衣即舊御府也改名之  
有直長四人尚舍即舊殿中局也改名之有直長八人  
尚乘局置左右六閑一左右飛黃閑二左右吉良閑三  
左右龍媒閑四左右騶餘閑五左右馱馱閑六左右天  
苑閑有直長十四人又有奉乘十人尚輦有直長四人  
又有掌輦六人城門置校尉一人降為正五品後又改  
校尉為城門郎置員四人從六品自殿內省隸為門下省

官

秘書省降監為從二品增置少監一人從四品增著作郎

階為正五品減校書郎為十人改太史局為監進令階

為從五品又減丞為一人置司辰師八人增置監候為

十人其後又改監少監為令少令增秘書郎為從五品

加置佐郎四人從六品以貳郎之職降著作郎階為從五

品又置儒林郎十人正七品掌明經待問唯詔所使文林

郎二十人從八品掌撰錄文史檢討舊事此二郎皆上在

藩已來直司學士增校書郎員四十人加置楷書郎員

二十人從九品掌抄寫御書

御史臺增治書侍御史為正五品省殿內御史員增監

察御史員十六人加階為從七品開皇中御史直宿禁

中至是罷其制又置主簿錄事員各二人五年又降大

夫階為正四品減治書侍御史為從五品增侍御史為

正七品唯掌侍從糾察其臺中簿領皆治書侍御史主

之後又增置御史從九品尋又省

謁者臺大夫一人從四品五年掌受詔勞問出使慰撫

持節察授及受冤枉而申奏之駕出對御史引駕置司

朝謁者二人以貳之從五品屬官有丞一人主簿錄事各

一人等員又有通事謁者二十人從六品即內史通事各

人之職也次有議郎二十四人通直三十六人將事謁者三十人謁者七十人皆掌出使其後廢議郎通直將事謁者等員而置員外郎八十員尋詔門下內史御史司隸謁者五司監受表以爲恒式不復專謁者矣尋又置散騎郎從五品二十人承議郎正六通直郎從六各三十人宣德郎正七宣義郎從七各四十人徵事郎從八將仕郎從八常從郎正九奉信郎從九各五十人是爲正員並得祿當品又各有散員郎無員無祿尋改常從爲登仕奉信爲散從自散騎已下皆主出使量事大小據品以發之

司隸臺大夫一人正四掌諸巡察別駕二人從五分察畿內一人案東都一人案京師刺史十四人正六巡察畿外諸郡從事四十人副刺史巡察其所掌六條一察品官以上理正能不二察官人貪殘害政三察豪強姦猾侵害下人及田宅踰制官司不能禁止者四察水旱蟲災不以實言枉徵賦役及無災妄蠲免者五察部內賊盜不能窮逐隱而不申者六察德行孝悌茂才異行隱不貢者每年二月乘軺巡郡縣十月入奏置丞從六主簿從八錄事從九各一人後又罷司隸臺而留司隸從事之名不爲常員臨時選京官清明者權攝以行

光祿已下八寺卿皆降爲從三品少卿各加置二人爲從四品諸寺上署令並增爲正六品中署令爲從六品下署令爲正七品始開皇中署司唯典掌受納至是署令爲判首取二卿判丞唯知勾檢令闕丞判五年寺丞並增爲從五品

太常寺罷太祝署而留太祝員八人屬寺後又增爲十人奉禮減置六人太廟署又置陰室丞守視陰室改樂師爲樂正置十人太卜又省博士員置太卜卜正二十人以掌其事太醫又置醫監五人正十人罷衣冠清商二署

太僕減驛騶署入殿內尚乘局改龍廄曰典廄署有左右馭阜二廄加置主乘司庫司廩官罷牛羊署

大理寺丞改爲勾檢官增正員爲六人分判獄事置司直十六人降爲從六品後加至二十人又置評事四十八人掌頌司司直正九品鴻臚寺改典客署爲典蕃署初煬帝置四方館於建國門外以待四方使者後罷之有事則置名隸鴻臚寺量事繁簡臨時損益東方曰東夷使者南方曰南蠻使者西方曰西戎使者北方曰北狄使者各一人掌其方國及互市事每使者署典護錄事叙職叙儀監府監置互市監及副參軍各一人錄事

主綱紀叙職掌其貴賤立功合叙者叙儀掌小大夫序  
監府掌其貢獻財貨監置掌安置其駟馬船車并糾察  
非違互市監及副掌互市參軍事出入交易

司農但統上林太倉鉤盾導官四署罷典農華林二署  
而以平準京市隸太府

太府寺既分爲少府監而但管京都市五署及平準左  
右藏等凡八署京師東市曰都會西市曰利人東都東  
市曰豐都南市曰大同北市曰通遠及改諸令爲監唯  
市署曰令

國子監依舊置祭酒加置司業一人從四品丞三人加  
爲從六品并置主簿錄事各一人國子學置博士正五  
品助教從七品員各一人學生無常員太學博士助教  
各二人學生五百人先是仁壽元年省國子祭酒博士  
置太學博士員五人爲從五品總知學事至是太學博  
士降爲從六品

將作監改太監少監爲大匠少匠丞加爲從六品統左  
右校及甄官署五年又改大匠爲大監正四品少匠爲  
少監正五品十三年又改監少監爲令少令丞加品至  
從五品

少府監置監從三品少監從四品各一人丞從五品二

人統左尚右尚內尚司織司染鎧甲弓弩掌冶等署復  
改監少監爲令少令併司織司染爲織染署廢鎧甲弓  
弩二署

都水監改爲使者增爲正五品丞爲從七品統舟楫河  
渠二署舟楫署每津置尉一人五年又改使者爲監四  
品加置少監爲五品後又改監少監爲令從三品少令  
從四品

長秋監置令一人正四品少令一人從五品丞二人正  
七品並用士人改內常侍爲內承奉置二人正五品給  
事爲內承直置四人從五品並用宦者罷內謁者官領

掖庭宮闈奚官等三署並參用士人後又置內謁者員  
十二衛各置大將軍一人將軍二人總府事并統諸鷹  
揚府改驃騎爲鷹揚郎將正五品車騎爲鷹揚副郎將  
從五品大都督爲校尉帥都督爲旅帥都督爲隊正增  
置隊副以貳之改三衛爲三侍其直閣將軍直寢奉車  
都尉駙馬都尉直齋別將統軍軍主幢主之屬並廢以  
武侯府司辰師員隸爲太史局官其軍士左右衛所領  
名爲驍騎左右驍衛所領名豹騎左右武衛所領名熊  
渠左右屯衛所領名羽林左右禦衛所領名射聲左右  
候衛所領名飲飛而總號衛士每衛置護軍四人掌副

隋書卷二十八 百官志 三十六

貳將軍將軍無則一人攝尋改護軍爲武賁郎將正四  
品而置武牙郎將六人副焉從四品諸衛皆置長史從  
五品又有錄事參軍司倉兵騎鎧等員翊衛又加有親  
侍鷹揚府每府置鷹揚郎將一人正五品副鷹揚郎將  
一人從五品各有司馬及兵倉兩司其府領親勳武三  
侍非翊衛府皆無三侍鷹揚每府置越騎校尉二人掌  
騎士步兵校尉二人領步兵並正六品外軍鷹揚官並  
同左右候衛增置察非掾二人專糾彈之事五年又改  
副郎將並爲鷹擊郎將

左右領左右府改爲左右備身府各置備身郎將一人

又各置直齋二人以貳之並正四品掌侍衛左右統千

牛左右司射左右各十六人並正六品

千牛掌執千牛  
刀宿衛司射掌

置長史正六品錄事司兵倉騎參軍等員並正八

品有折衝郎將各三人正四品掌領驍果又各置果毅

郎將以領之以貳之從四品其驍果置左右雄武府雄

武郎將以領之以武勇郎將爲副員同鷹揚鷹擊有司

兵司騎二局並置參軍事左右監門府改將軍爲郎將

各置一人正四品直閤各六人正五品置官屬並同備

身府又增左右門尉員一百二十人正六品置門候員

二百四十人正七品並分掌門禁守衛



門下坊減內舍人洗馬員各置二人減侍醫置二人改  
門大夫爲宮門監正字爲正書

典書坊改太子舍人爲管記舍人減置四人改通事舍  
人爲宣令舍人爲八員家令改爲司府令內坊承直改  
爲典直

左右衛率改爲左右侍率正四品改親衛爲功曹勳衛  
爲義曹翊衛爲良曹罷直齋直閣員

左右宗衛率改爲左右武侍率正四品

左右虞候開府改爲左右虞候率正四品并置副率

左右內率降爲正五品千牛備身改爲司仗左右備身

左右改爲主射左右各員八人

左右監門率改爲宮門將降爲正五品監門直長改爲  
直事置六十人

開皇中置國王郡王國公郡公縣公侯伯子男爲九等  
者至是唯留王公侯三等餘並廢之

王府諸司參軍更名諸司屬參軍則直以屬爲名改國  
令爲家令自餘以國爲名者皆去之

行宮所在皆立總監以司之上宮正五品中宮從五品  
下宮正七品隴右諸牧置左右牧監各一人以司統之  
罷州置郡郡置太守上郡從三品中郡正四品下郡從

四品京兆河南則俱為尹並正三品罷長史司馬置贊

務一人以貳之京兆河南從四品上郡正五品中郡從五品下郡正六品次置東西

曹掾京兆河南從五品上郡正六品中郡從六品下郡正七品主簿司功倉戶兵法

士曹等書佐各因郡之大小而為增減改行參軍為行

書佐舊有兵處則刺史帶諸軍事以統之至是別置都

尉副都尉都尉正四品領兵與郡不相知副都尉正五

品又置京輔都尉從三品立府於潼關主兵領邊并置

副都尉從四品又置諸防主副官掌同諸鎮大興長安

河南洛陽四縣令並增為正五品諸縣皆以所管閑劇

及衝要以為等級丞主簿如故其後諸郡各加置通守

一人位次太守京兆河南則謂之內史又改郡贊務為

丞位在通守下縣尉為縣正尋改正為戶曹法曹分司

以丞郡之六司河南洛陽長安大興則加置功曹而為

三司司谷一人郡縣佛寺改為道場道觀改為玄壇各

置監丞京都諸坊改為里皆省除里司官以主其事帝

自三年定令之後驟有制置制置未久隨復改易其餘

不可備知者蓋史之闕文云

不問論味香蓋史之圖文云

目正筆致命之疑難有儲置儲置未久則身死及其

道難來京籍滿於如為里皆皆然里同官以主其康

三國而合一人雅練將若如流故學難難如流之難

必承而之六同而南各異是安大與限時置於清而

亦於西而中不測操為湖並其地而為其有西而中

隋書卷之十八終

