

坤儀革正録

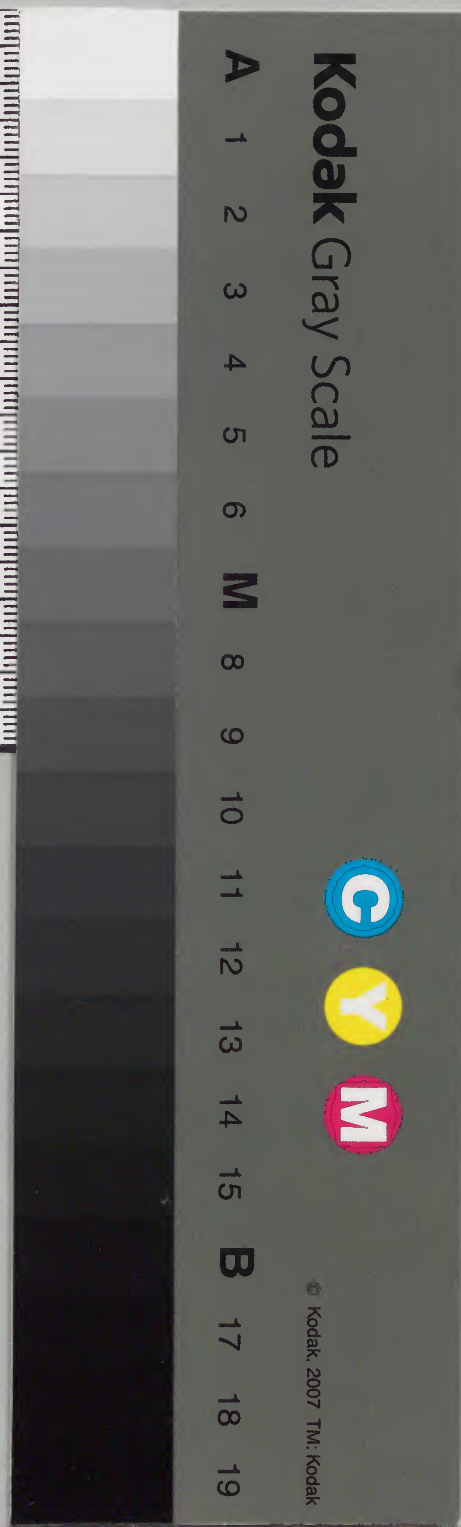
五十一

| | | | |
|------|---|---|---|
| 和書門類 | | | |
| 三 | 一 | 六 | 八 |
| 二 | 一 | 二 | 六 |
| 函 | 架 | 冊 | 冊 |
| 號 | 架 | 冊 | 冊 |

| | |
|------|-------|
| 内閣文庫 | |
| 和書類 | 三二六八二 |
| 冊 | 五 |
| 函 | 一五〇 |
| 架 | 二三 |

| | |
|------|------------|
| 内閣文庫 | |
| 番號 | 和 31682 |
| 冊數 | 55 (. 52) |
| 函號 | 150 153 |

史八五六



糊などで貼り付けられている部分がめくれない箇所あり

一 慶應三丁卯年弟五十一

於馬關新地長人小倉人与應接

并於小郡茶亭再應接

用是之堂上方御引取達書

主上御葬送泉涌寺御入棺

附供奉御列

御國喪三付一同解兵

京都來簡事情

支那上海親見記

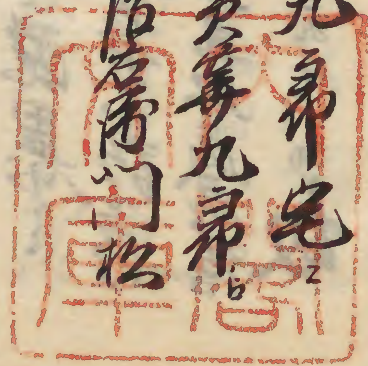
倫敦新聞紙

- 一 尾州藩中江布告
- 一 佛国公使登城手續
- 一 出藝討死之者家督御賞金之事
- 一 長州ヨリ松山藩江使者ヲ以大嶋郡討入察度ニ付應答振伺
- 一 吉田殿ヨリ神祇道之儀伺
- 一 四御辭職
- 一 雲州侯兵庫開港ニ付上書
- 一 薩州侯兵庫并長州之儀上言
- 一 大樹公兵庫開港奏聞

- 一 大樹公御下坂ニ付御届
- 一 大樹公開港之儀建白ニ付諸藩江見込即質問
- 一 大樹公再御奏聞

[Faint bleed-through text from the reverse side of the page]

正月十六日馬關新他林第九第宅
於希野村右仲園欠直人尹第九第宅
生駒直統係高志衛三商治第宅
室孫少多所直掇



先野... 一件要細
知誠... 因迫... 所
評議... 存丹... 能
不申... 竟... 統終

悉之如申出山得去後今之所得能遠
取冰解仕り甘味而一人貨申及不
申出此等之山長越客名父子申
少名者之出申也
叔曰獵所談判筋陣中長子之結實
以多教之申出得去形勢悉冰解之上
既進之為而取消之復安之陳果
臣所接抄件且又生處甚危居苦方山郡
越之復重役之者而出所接抄且以後信
義殊極所出之申出者所出知之下叔

乍房丁申出之在政教之方之復分所願之
義之在得去余部之法之成之率出處也
近江守極毛所願地一所引越之然且以長
類始所引之所在臣之成出先之者至立之氣所
童之惠無之先之者之出方之最早之申也
水之通

正月廿三日於茶亭山田村素之希廣澤
兵助之生約之稅係高向且所之庸治之
於室弥治之府首之得
我言

今在於馬園新村君始所一列君候所
寬裕之所高義得付在曜之名存也

彼言

此處遠路所苦乃相願之意以今所親
較一自以未尚所親睦之程之相成也
弊藩國情開物所由申之者乃君候方
無所滿意之伴少之者故有云早當
之旨

天幕一審君微志誠呈治之如只未申百瘡
開後一寸志貫徹不致都而羅科之形相

成既一藝地之於大監系之重役其審君寬羅之
考申上通一所受宥之亦所奉付之頂戴仕也
得悉之後何之所由以之無之途之云平穩
之所所置之相運以申之存死至之好思
之外大兵之善向四武一統憤慙不堪不
得止事防禦今日之事一伴相成之去之
尊藩之云所証心代之善之伴立者之在後
之毛傳竹之頑忍之者只於悲憤怒不少
所藩對一今日之形勢之元之善母子
保道之所信無事之氷解仕之付審君受

父子曰復之臣親睦也
所若方亦願以相對付仕也相立此正
守抑所意彼之所出而免所多之所
以儀之臣臣式也平土一統振布告
致一決而無之也
申者申之置也
我言
此義之尊屬去寅九月九日於限
請無之也出兵也
將閣老之指

揮有之也自君帝而得其事也知也田
庫表之出也如先先也別人之制也
儀之樂也所進擊也自無余義戰
年之及也末也何也
暗之所引也相成也所相尋也
謂之也而逐也且諸也之不意也
如立也相成也
公戰之末也私戰之形也相逐也
郭中自燒田川也此集也
堯之也之也自金見也遠也

我言

比末

德川家之是来忍辱之有之儀有君臣
之義素々相守書面元相認之通條理不
相立儀之安重元被許許之出兵不誠心
得所底之在上存弊之末容易之出兵
相成素々之是之存賢素々之

彼言

尊所屬邊碎程山之内企致郡之天幕
之所所置振振極見通之相自之

亦務之預預申之引是元原無
之之自出臣所之知

我言

所出之起一之所老之自企致郡之預申
之百宜所取申

彼言

今日所恐心預之申身山口表之越安細申
達所返答之申之申之申之申之申之申
身之不遠之申之禮尊之申之申之申之申
百之第近江守探之申之申之申之申之申

相親猶亦此上之居慈親 仁存存存
方之通

正月三日小田村素之弟廣澤兵助生
約至祝儀高直傍三浦治太郎門松室
弥治之弟有之持

彼言

昨日所禮之汝身所因借等寄君又子重
夜其先委細申少之如所因迫之汝身多之
所先委細申少之如所因迫之汝身多之
至彼其一統本懷之為你愛久友所親睦

いたし 依り先半方自然其持後之節
所傳達之如遠無之之免別 帛持者其
心覺出面差出置之旨諸先生方之在極
無所留意其昔先書所後之亦形存之
我言
君候厚思百之臣難有友先生居賢家不
之越遂一尺之千勢致其知之山口表之官居
批成之仰上置之
去之通
所書面之内各為之出之飲地 化集無之

極と此多所座を馬兵
天幕之帝ヲ以進ナ有之を馬兵列官云
之を自強ヲ相以對

天幕之帝ヲ以進ナ有之を馬兵列官云
獨案之座を馬兵列官云
之有之召帝馬國之上及評安之此節之
矣進建相成部之民物惑之種之相成
之臣之帝忽及所答之
彼言

臣勸考之此等所至千等強子官兵所

之相成百發多ノ如所知之中人馬兵
等所取手無之ナリ此座所信義相詰
之強之相之置帝存之句論審君始至
役一統之申出置云直持之席生約主
稅小田村委第一席外及禮判之事
大ニ通

我 覺

今股所懇親所取詰之量幕府之始諸
藩之軍馬所行を極之信は相安之
之早速ニ申出之

一 尤存自然

天幕之席之諸家之出云原内進大席
強而難相酌之者有之云々之節之節
丁申十出之

一 企效郡一州七所國信

天幕之致勢微之致也所領之申道之
送類之向他邦之置置之儀之申之免國
迫之所之不得止事之取斗之得未今日
之其高義之有之其家宅取之其家
可自國之為之其安依為較之其論

一 砲臺等官築之儀之幕所相被之

由之

丁卯三月

生約三稅

係高直唐

三浦治右海門

松室孫治兵衛

一 亦之通

彼

傳覽

一 傳覽親取造之其第一は後時夏之

行曲り在幕府之文之軍勢之異向之屬兵
急意之存所存軍之出兵者之百餘員
所事被氣知之

相違をて所及及之幕之早之相違
之取らぬ事

不修理之出兵不之致之片一受之是は
自然諸家之出兵有之其時兵出其
片領内之引受之可多後探者之
主人父子寛罪相齋之物也之復

防戦行成之在救郡一冊之片領置之
申事

初郡之内得田村之家宅片取之片家族
所引成者之是之片事被氣知之
但家宅取建者之是之片屋云砲臺之片築造
之是之片用控之成らぬ事

丁申
正月
廣澤了兵助
尚村素右衛門

國二臣首相慶之者去之相違之也
右之趣相違之也

後 師所 作出之趣有之
皆時兵争見合相成之如今序 所國表之
自一同解兵之被採也 作出之此臣相違之

正月

右板倉甲賀守及

天子崩所家之旧統の首之由所披而之海陸軍を
太子様所十六歳之為山也 將軍様三條等

所近所供事三條東建仁寺上所先廻泉園寺
希所出達之申事 所産之

所溢号

太行天皇所産之所通所

先例 所ツリ此挑灯白張之是処出高之成柯兵市

ツ付テ出 所ツリ此挑灯白張之是処出高之成柯兵市

主上 所葬送明也日所産之物表所通所

出高之泉 所産之山也之所平 山之上之相成所陪

之相成申之故戸田山和吉辰山陵所掛之之象也

是也其 所産之 將軍様供奉之

申事 所産之 所産之 將軍様供奉之

申之車六百七拾八卷三百目結物也百貫目

在光格天皇様之時、車目方六分、高三分、割増目方之相成申之車是也、
三車也

一 御外法 長七尺一寸、中四尺一寸、高四尺一寸二分

一 内法 長七尺一寸、中三尺一寸、七星盤上、厚四寸

一 目方六尺、高四尺一寸、貫目余

一 御外法 長六尺一寸、中四尺一寸、高四尺一寸二分

一 御臺敷 高四尺一寸、厚四尺九寸

一 目方九尺、高七尺一寸、貫目余

一 御外法 長六尺一寸、中四尺一寸、高四尺一寸二分

一 御諸物 目方九尺、高四尺一寸、貫目余、厚四尺九寸、高四尺一寸二分

一 山陵御所所 廣廿二尺六寸四分

一 太行天皇奉祚之 仙洞所所、崩所所、一、二、三、

太上天皇奉祚之百 車上、御所所、廣之、

右之通、廣之、

山月、御所、奉旨

賜村、御所、門

慶應三年甲午四月、山月、御所、門、

南、三條通、東、寺、通、南、五條橋、東、伏見、

通、南、泉涌寺、一、御、入、橋、同、寺、丹波、

山、同、橋、守、丹波、山、松、平、豐、前、寺、佛、奉、行、列、龍、通、

難色左方十六人

所奉行

大久保彦経
土遠山隠攻守

禁裏所附

相平若狭守
相模守

所召代小堀勝冬

山慶奉行

戸田大和守

市松羽

隨身左右二十人

佛屋持
三荷

佛長持

五荷 所召羽 十荷

後中務按察使

之前控大納言

青長

一修左兵衛

大納言室良

直孝

九條大納言

冷泉中納言

為理

所尾宰相

量卿

三宅戸宰相

雄光

伏原三位

宣諭

久我三位將

通名

西園寺右衛門將

公朝

梅溪侍從

通名朝臣

六條侍從

百季朝臣

後給侍從

百原朝臣

豐園中督檢御
慶長朝臣

石野右天
基將

衛府長六人

左近衛府六人
右近衛府

竹屋左門佐
光昭

隨身八人

左普長十二人
右普長

御形

直衛代六人
雜色唐土六人

裏中督檢御
良光

雜色六人

隨身八人

舍人十二人

和牛 卷正

奉牛 二疋

御形

隨身八人

左衛士
右衛士 六人

左普長
右普長 六人

近衛舍人 四人

籠舍人 四人

衛府 六人

御權

細川兼光
北小路俊昌

隨身
八人

番長
八人
雜色
八人

舍人
十人

所抄明

德大寺實房
多死

吳床
所雨殿

所抄明
十荷

左衛門府
右衛門府
八人

將曹
六人

左衛門督
左大臣忠熙公

近衛俊一
内大臣忠房公

柳原新六
光常公

廣橋大初言
胤保公

鷹司大初言
胤政公

飛騨井中初言
實宗公

六條中納言

有容公

新宮中納言

定和公

中院中納言

南富公

日野大納言

實宗公

庭田中納言

主胤公

膳水谷中納言

公正公

梅原宰相中將

通善公

坊城右少辨

俊政公

今城宰相中將

定國公

竹屋宰相

光常公

六角三位

能通公

山名三位

具房公

右衛門三位
基安江
池尻三位官高江
胤元江
高杉三位
保家江

常橋三位
春露江
由山左中將
隆光江
武吉左中將
公季江

小倉左中將
備守江
藤波左中將
宗禮江
高五兵衛少輔
紀季江

美室左少将
長邦江
美室左少将
通房江
居余寺侍從
盛房江

花室太史
宗延
初修寺太史
顯元
阿野太史
宗元

大出
前江引到教
方和錦上平
茶并尚
佛所護職
松平肥后守
方和錦
茶并尚
佛所司代
松平越中守
同

佛松明拾五荷
佛修理方
中井保左衛門
雜色左右
拾貳人

佛道助左右入込那、步音隊人數因矢未内

御前御下... 御前御下... 御前御下...

所五七日 二月十三日 所六七日 二月十六日
所七七日 二月十八日

諒園服諸家二門必着用勿論但以此元文以前之
越或不着用宗雖相交可被宥恕之司各之被任
所意更

右攝政殿被命

正月十五日所達

[Faint bleed-through text from the reverse side]

正月六日京師

長路一系之先後申五之所解兵之先容老並置
一所達長路相達之統之先容當時在京之無處
家老石井修理与申仁之閣老之白之之所解兵之先
及之相達之先容畏之然如令被 所國表之解
兵之之 作出之自之之 所初月之相過之為之
出長河子等之之 作出之自之之 所初月之相過之為之
所出兵無之与申之之 所外右之之等之之
仕之且長列之相達申之長路之先容之
相尋之申之之之 所何之之之之

見古万事一取締之事一自右之趣一江戶表より早
形御之申生懐之心為方不向之若何分急運
事多御正月三日京地出立同夕去府際近急運
甲日出帆紀列浦一日還苗正月十日横濱总岸九日
帰完一夜止着苗多中より申置之丹文度
元調何事も早卒亦あり苗地十日横濱へ
出上日出帆仕之苗主也之申三月三日午文取申之類初産物不係其
類也係系西帝一土産に此之
長掉不係不混雜に此に産之所供山高初外國奉行之是類見等所
に深固に也
所勘定之味夜之是右同所之丹及旅平水
戸所附屬之人は外國之物價騰貴之是之月一

年千両の掛りの山高事共供以之之人は運雜
人之文之無之井川元主人少出大和事の時年柔
國之系りの時用人之是之巨連の也先年山榮美玉
系りの時入湯事金三百疋の掛りたり是也今般之
所出入莫大之相違申之右正月十日横濱出
帆船次も是之右事多つり此無常門同十五日
支那之商人等岸に港美河より来流之は支那
美河より申幅五千里大海事懈之は百箇原山元
涯も見一尺縮たる大河之は美河より曾西國
之黒龍江に世界之大河之は民部大輔様、當年所

十四歳時流俗と也上たる所方と居若冠して升筆未
之く山山高と殊く外心死と也又今般所航海と原平
思百有之也昔平手盛公采國醫玉山と名報を
信り又と原上徐福の男女計千人と此皇子ヨ百五
國と云ふ一類の日平と形碧攻牙と奇事三年と亦
所帰國相成ゆ外又と六七年と居在居と相成ゆ外
難分由

一
旧冬と幕土初年幼十帛娘此小年一尚年十七と
と相成馬術もいたと一糸糸と道と心泊ゆ事と
奇艶色と婦人との居座ゆ如旧録糸那と此居

奇と他幕土大井丹後守女始其六人の百多ゆ
如居子伯居中老毛お成又と居返と一毛相成是
至仰字と鏡と形ゆ字取ら百多ゆ之兵又其と所
説と相成ゆと大と梳子お愛ゆゆ百居帰と一と小
相成是者毛居座是如彼のが年と居子伯是不
相成所中老と居百抱目と居馬等と居お子と
た一ゆ也好如今般右娘弟とそ舟婦人共六人佛
榮西國と居是ゆ付又と親共居清仕と居と尚人と
所連夜と居是女同旅と居中親共と居五と身
と居昇進と居作付ゆ首と居座ゆと居是ゆ異國と

一 上様常々夷人との形事よりよくらくと云ふ
之れは所至り皆一由所爲も夷國此馬
具多宗方も夷人同族此宗方も所相色にた
てまつりし由り也

右のふ新開を愛甲しく所苗吉も亦徳は越由
同く一見仕の富を極密に成りし

一 極の申上を諸侯迄を割取と色可歌一は概
ら存の三月也日於日大雪思申しゆら一奉乃
多所産を

丁卯夏支那上海親見記

佐倉藩^昭串戸五左衛門騎木立平屋敷在平
願所系丁卯正月奈船支那上海親見記同四月
帰朝し後と不話

一 吾國を亂後國の疲弊を言及身民傷不充満
一 無家之民無類之徒而已多ク物價を日ヨ逐
て騰貴する此身家國が持後りたる物産多
くといふも價貴一といふ買取五ゆんと云ふ小は此意
す少一可叙此類も世も少ゆる日本力なれとと
て見ると我願小は此あれ共之既利なる後蒙
在る此と不て買取五ゆんと云ふ者既ある事也

去に古の事若くは等々彼に出た歴して山川此形
勝向を探之く人物政事之善悪ヨ家とんと思ひ
一多も控置此之より之を後事となし行人も
百里此臺より我目一あり一甲斐なりは事あり
此處より思案す一而語を由と官府より之を
是見之使小ふの一と之や之監視友知係張
秀芝小面謁一携り来り一物不買小者稀
一と控置此資代ふふ一か一其方此文物
風出我見んとて来り一色此のく止人も卒意
た多限り也相公案等為之官案案あふた致へん

と申す此秀芝も己の思案を能くしり一
ハ知府より初と告ぐ知府等より東洋一と字生等
昔邦此風出我見んとて来り一と字へかふ是
外國之實容也宜く初の仕装の将官之命一と
直後地方我之よりなく控置也一と許さ
一のを即上候小此駐たたりける建威將軍所
西海軍総勢張國英と云小者等一と云
に船より三月十二日家邦人十人可載上候云
帆より十人一申之矣云云幕と云小者ありは
人先年横濱より来人キニキと云ふ者之使れ

流たり——の取多先ありて文字通せし——の
遂に彼お行て果穀寓居——我邦北人彼地
ニあるを此あれを海に為、因旋——てや、生居發
為するを此とて生年、辛未歲——して亦指習履
——をそく英國此製衣を用ひたり、金陵此控院
あるを皆て家邦人、皆——を群、加こりたり
船揚子江を隔るるは所謂長江也、長江は天
壑なりと云、人も云たり、先荒——して涯岸
なき、うねうね水といふ人、にをて長江、舟はか
るべき、江海上と云ん、水、極先なり、實天下

無双此大に也、比日、江中日之れ、二泊、江並先船、
以て馳る舟、比江中、二泊、する、小なる、長、舟、志
る、——の、之、て、四月、十三日、も、並先、の、馳、江、張、船、白
比、三、別、の、絶、以、面、事、も、なる、——は、日、も、江、中、の、白
——たり、船、——の、揚、別、の、ある、居、今、北、江、寧、府、の、
——の、金陵、是、也、官、吏、旅、館、の、熱、——の、邦、人、我
や、と、う、——の、む、そ、多、彼、の、費、用、張、舟、——の、昔、の、償、不
こ、存、る、江、金陵、此、風、張、舟、——の、形、勝、の、見、る、流、織
此、礼、あり、て、あり、備、英、王、四、眼、拘、お、と、い、る、劇、織
の、宿、小、金陵、を、隔、り、色、を、兵、火、と、為、て、燒、也、——

かゝる尾礎礎様——て佳麗なる事——此等なり——
鐘山と云ふ金陵牙と巨鎮なりと云ふ——ある高
山をあるは左と云ふ——龍惜虎路といふは文師
と云たりといふ——秦雅古へ繁華——此地
に子妓院ありありたり——と云ふ言流——
て見るとあり——もたう、桃葉渡莫愁湖もつ
ゆる名勝と地なりと云是も——と云ふなり此石
所あり——雨花臺の花の階あり——と云傳に
り白鷺洲と云ふ此曹彬の南唐に待小ニ水中
分白鷺洲と云ふ——たるとは和と云ふ傳たり

唯鷺——手ハ金陵北南門あり四重を築きてを
大なる事何と云ふ事——此志より大石我々層を
る事——餘壁ありも控壁あり——此等門を築
却採る事最々見難かる——美小無双奇
観といふ——内此時高祖高皇帝此築かれ
——此と云ふ左を何と云ふ法物取善良なるを
此意と云ふ——上海乃好と云ふ——かくて毎日
此小控んる十九日再び船に駕——て長我
鹿——上海と云ふ——

山首石別家来井川宗と云

井川元之入外國奉行小出大如守尚九月
二日横濱总幕府仕由佛桑西國博
覽會并山高在見之入出會したし由小
出歸府在九月十六日由之上京六月十六日歸
府したし由

右小出大如守の去平十月十日横濱出帆を免
し時長と所産を如平度あり来りし如平免
平赤道並下由由り山長を十月帷子後
山由十月十九日佛桑西國へ来りし如平免
是後魯西國へ是れ山長を如平國へ來

是に難渡出日身がたる身此をさく口中なるを
免産の固り申し布切らふ口は産ひし如平布身
并氷りゆ由又眼が干候を氷り眼が穿難候した
し由雪中に迷来殊に難戻したし由

一 大和守の供したし者之旅記者之譯編に由
井川字元ゆりし者皆海兵少陸地之要事記
し者之ゆりし種之物も奇なり妙なり此不杯見
来りし由在る迄に借用官に在りし申し
一 是免車と通る如く迷来皆録張られたし走
りし由し由川杯の兩岸を橋の架し板の録り後

大君^{三ノミ}ト^止斗^斗此^此管^管と^諸將^將使^使此^此管^管直^直道^道列^列一
て取^取扱^扱也^也——色^色三^三ノ^ノミ^ミト^ト止^止共^共殊^殊此^此升^升在^在况^况——たり大
坂^坂直^直道^道中^中三^三ノ^ノミ^ミト^ト止^止共^共重^重を^を倉^倉庫^庫冠^冠港^港を^を自^自テ^テ日^日々^々評
議^議を^をあ^あせ^せり

英^英吉^吉利^利三^三ノ^ノミ^ミト^ト止^止不^不附^附屬^屬を^をた^たる^る所^所此^此甲^甲四^四ノ^ノ大^大君^君此
前^前於^於テ^テ腕^腕鑿^鑿此^此管^管古^古が^があ^あせ^せ——其^其余^余此^此兵^兵卒^卒調
練^練此^此管^管下^下に^にあ^あせ^せ——佛^佛條^條西^西コ^コリ^リミ^ミも^も復^復大^大君^君此^此前^前
於^於テ^テ武^武術^術此^此管^管古^古が^があ^あせ^せ——此^此時^時大^大君^君自^自身^身
其^其巧^巧妙^妙なる^る段^段絶^絶當^當事^事り

カ^カビ^ビテ^テニ^ニコ^コト^トニ^ニ剛^剛量^量巧^巧なる^る段^段此^此大^大君^君此^此殊^殊

遇^遇我^我受^受——大^大君^君其^其官^官真^真要^要請^請求^求ら^られ^れ——か^かと^とも
前^前三^三ノ^ノミ^ミト^ト止^止共^共大^大坂^坂出^出張^張を^を不^不幸^幸——と^と此^此中^中一
一^一被^被破^破船^船を^を其^其時^時携^携行^行する^る所^所此^此字^字真^真此^此器^器具^具と^とも
三^三ノ^ノミ^ミト^ト止^止共^共沈^沈没^没——たり^り又^又大^大君^君此^此求^求を^を適^適に^に行^行する^る
知^知此^此字^字真^真三^三ノ^ノミ^ミト^ト止^止共^共在^在苗^苗中^中万^万事^事を^を自^自て^て加^加
此^此外^外に^に他^他人^人を^を企^企及^及こと^と此^此尋^尋の^のり^り——殊^殊賞^賞
此^此年^年大^大坂^坂兵^兵庫^庫海^海岸^岸に^に剛^剛量^量及^及外^外國^國人^人
此^此地^地知^知我^我ト^ト行^行する^る事^事を^を自^自て^てソ^ソト^トラ^ラニ^ニ適^適当^当なる^るに^に味^味
を^を享^享する^る所^所於^於テ^テ外^外國^國人^人此^此年^年此^此村^村の^の名^名を^を知^知る^る、牛^牛屋^屋村^村
及^及弟^弟二^二此^此段^段戸^戸川^川近^近潤^潤ノ^ノ里^里其^其地^地を^を魏^魏惡^惡——と

不用要なる故と云て此如く皆見合たり
其地三種あり此五部あり又小山あり海岸より小山道
四五里斗此隔り小洞あり分一階戸川此水時あ
りて天陰雨濕河水忽ち充溢する候以て四面控
扼砂石にて竹木を築くは氣候不測にて
瘧疾此畏あり故に歐羅巴人生活するに
加て此兵更作する而已とて吾る處の如く所也
大坂は移り外國人此所都會此中央に切近あり
千石の樹木は修り取巻一場所にて高き處
地也當時商賈を容れ其地古來者

あり一神社及佛堂有り政府は於て此處に
ト此と云は著坂有り外國人亦々此住居ありて
其地は於て家室造営する事取子免
ト云ト此とも大坂在箇中彼等此胡勝又々查勝も
佛堂西料理人々無任より大君此雜貨金
調也一湯見此長猿殿の城中近二里をかり
此隔り多樹あり此西側小敷多兵器又々
ト云ト此ト云ト此我携りたる軍卒布列にて備
たり但ト云ト此等此通り自警備とて是
設け也一殿中多も満洒かの庭或は複道あり不

之能より月々出版ありて日本諸子悉免以
廣哉と日本人等博覧を志す輔とありん
事と

丁卯年二月尾刊 所著甘宮

不平と久後自然と習國政向紀稀相馳とゆふ世
無も二重言心は修難片置は習改而家中芸
同裁申後此件

我等初一同

皇國の生と受大小共父祖と造業言各共分限を

保ち来り事一備上天祖師初次三神祖教公心
来無量之徳徳澤 帝山比古被慈恵と不存者ハ
人ありは此被慈恵と心知公心三才一席と造海未成
身保相言不及也哉己の身力成言——案考是為事
右と通

如幕 奉對役 拓落 屏滅 之を——山と取等
三年分后 桑家中之者 甚も高下なく 各分限
を習 忠孝文武之徳 考も素も天下之情 態時勢
多あり 運も来成 助ヶ職分 成と逐 換心 慈恵と云
成り事一

有り有之り、夜来と規則不拘分後之至科一申
付事

一 降字志ありん者そ大志と生し事し必先ッ
皇國之大道 我知り祖宗之宗訓と習リ孔子
造才致我是我心内之根本とたす 其上そ二
相字の若其本我立彼之已中者ふ事と之害我
此年竟彼之長し事 我取め我國力我増ゆ
本意 何れ我一心置三申是 上省し者そ之
不之免事

一 此能誘之我外及少も不憚忘律一杯申達
在之取控 但之申事

一 第一心均遠之者有之奉公之天義と忘私意
私便之筋申身我要 一 佐憲我結政府
申後も彼是是拒不五利之身有之時之良
制之尚相成控置かたし 一 特命之自量
之所置申 自少事も之有之事

一 后完之雨露と浸衣服之寒暑通はる迄も之是
事は万端長候 質素に限ふも一我又ケ内痛之者
候りあると此之已此不慮 一 一人の臥室之救

横濱度是只乘之儀是千之百也而天也神
明也感格ありて事

是近一國之宗有銘 別者勅示を以て

西奔乞一由之力に實に難堪話に上先年を非

常之意に心年を未嘗有之凶荒飢民救済助

術之長之誠日祝苦心比事に依之破格に改革

勅申台由事ありて右無知事に以て如何に事納
得て有事

按而何事より大億之道遠即有之百多事

右之條々々然改申後は不初均々事に勝自事

帳之願之申納得々事と具後清書片出沈
度之儀ありて也

慶直三丁申正月末村宗三上毎事状扱出

正月三日京師出立大坂一泊又小倉庫二泊五日

ハツ時長祿九年船一宗起之日七時長庫出帆

翌六日風波有之音紀列大島に二泊翌七日九

半時大島出帆浦賀浦沖二泊九日於此時

横濱に总致 以て氏語右浦殿始一統形元無之
無事之横濱に总致 以て日横濱に上陸同港

一 所 莫 實 上 進 外 國 舉 行 屆 日 付 出 進 殿 上 官
一 通 一 皆 時 休 息 為 致

一 三 三 上 九 系 系 名 後 外 國 舉 行 年 家 共 申 切 之
一 所 白 出 院 年 家 共 總 殿 既 兵 部 之 補 出 席 後 相 詰

一 三 三 上 九 為 案 內 外 國 舉 行 屆 日 付 出 席 白 事 院
一 所 下 院 不 可 事 死 年 家 共 總 殿 既 兵 部 之 補 同 所 進

一 出 進 橋 子 二 用 後 會 新 一 意 換 抄 之 事
一 所 席 在 及 屆 日 付 出 席 向 求 之

一 所 白 事 院 出 席 橋 子 二 相 用 旨
一 上 意 所 由 來 之 為 掛 一 道 安 慰 之 上 意 有 之

一 年 家 共 總 殿 既 兵 部 之 補 所 務 新 申 上 橋 子

一 用 之 後 及 所 下 院 按 拂 之 忌 座

一 所 烟 草 盆 所 系 出 之 三 三 上 九 之 同 所 出 之

一 所 菓 子 同 所

一 所 但 所 給 仕 所 下 院 性 勇 活 亦 勤 之 所 菓 子 亦 年 家 共

一 所 總 殿 既 兵 部 之 補 之 事 之

一 所 時 刻 之 事 之 三 三 上 九 退 座 於 殿 上 之 百 所 納 之 事 之

一 所 外 國 舉 行 伴 食

一 所 但 所 給 仕 外 國 舉 行 支 配 同 心 勤 之 自 上 之 事 之

一 所 此 處 之 所 舉 行 之 同 心 勤 之 事 之

一 此旨既三度目より上年毎共始於和所亦尚用之
早而所程石見斗年等共始殿以兵部右輔
始設之代々退出事

一 通亦此者始終 上様系三三六十九之旨之在

一 所相草益陸榮等以前右見斗而退後之旨之
所 上意有三年等共始殿以兵部右輔及
授以下臣所發后際止見送之

一 三三十九殿上之旨之退去當時休是退教之旨
升國奉行所目付所立矣是是送之
一 所立矣大子所門也升國方所目付案内騎

兵員係六女前

一 於所席より草菓子水菓菓子外國奉行支配
銀改定係旅殿一員送之

一 警衛向之旨之陸軍奉行并支配又之者等之
相立事

同二月十九日大坂初殿上之旨 仙臺西三三六十九
始六人、下由由抄出

一 リツフ 鴨ふかし 一 鴨袋 腹巻着る 一 鯛麵

一 ツクニ揚出 赤い薬油 一 牛肉 玉子かけ 一 鰯焼 南寺寺共下位

一 鱈塩焼

一日

右同所支配所日向國等高地產府村在日向
内務使後書

左通所領所 作付之

高八十九百拾九石三斗四合 豊後國 志ノ郡

同四十八百廿七斗七升 同 國崎郡

同三十六百四石五斗九合 同 大分郡

同三万二千六百石 同 遠見郡

八万五千三百八十五石三斗六升 同

細川越中守

覺

一 帝親所警務正火之普底也 作付之事

兼所人数是光置所用也勅申之

一 肥後國天草郡并豊後國日田所存屋并最寄屋
料所是警務所 作付置之事

天草之屋平日共人数是出置日田表之西國

此勅所代々申越次才人数是出置用也勅

申之

右之通之屋産之不相變只今通相勅之申奉
存之

佛代替存之屋産番仕以上

慶應三年二月六日

細川越中守

私家系長家君の参上先祖山城國相生郡神
堂寺村同國宅家郡八瀬村并知り百七拾
三五余ら下置の太之内八瀬村の知り一宮永
七年七月十九日所用地より百上代地泉原
泉原尾井村の内并下置右の趣
所代替系より身家督相統仕の長より所
地より出所禮申上より太の通の所産乞
首事口交還の出府為仕

所代替りの所禮申上より後長より長率願より
有る所産の比は所産の置より下より以上

二月六日

細川越中守

私儀一昨年日光 所名代相勅所進免を長
所伯城より所邑より後引統系列表永の
出張仕知時九月所休より作出付より人数
引揚一先休懸仕の執り作出所邑仕知は所解
共の作出より所より尚年系府所年より所居
所百系府より所相向知家督より所種より所用

相打統連年東西奔走死在湯島仕山甘家
政始士民撫育皆万端一際取錦相立百奉存以
依之今將系府月控縁と成り仕官京師近國
相列奇元錦等雨之心配仕山等成不少言以は後奉
願以上

丁卯 三月十九日

井伊掃部

卯二月三日 作出之

所願炮玉並行

友成御右衛門

如願求馬等並列表に出張大野村戦事

甚厳苦戦し如不惜命身指揮進戦終
逆戦死勝利相成り是は汚穢学振群
年有于方一而儀は加増と下之

金五枚
時服二

貞祐統隊

三枚忠次帛

三枚刑部 松平右近將監為軍目自出張
如石原益田村長兵衛人襲撃接戦、良之
場致不夫被戦死は是は汚穢学振群
先達 子之方、家督と下居書不夫は 作付也其
尚列 是は儀は振願由は 作付之

儀承部之

出陣書

儀承部之

甚父兵勇此等甚表出張宮内村戦争
長神原武約大陣人殺若戦有外列自証出
後一同為援兵其表格別奮亮防戦敵隊中
以去傲戦殊勝之旨此表死去の旨一七
儀所加増ト下之

三 金六枚 時服二

陸軍奉行並支配 三本十五番

才多一第身甚表出張大野村戦争
列奮亮敵隊中り之去傲戦殊勝之旨此
死去波一の旨一之旨一揮服物 作付之

表見は家藏普格 砲兵は國後並勤方

八拾儀内拾五儀是高

三枚徳之進

同 弥 吉

父徳之進甚表出張大野村戦争
列奮亮敵隊中り之去傲戦殊勝之旨此
後死去の旨家督無相違存吉ト下父戦功為
所賞銀計百五十枚ト下之

八十儀人扶持 内二十五儀是高 外序儀十五兩

撥入同設下役

新井鑑次第表

心尚表子に置け者

表六郎三郎 山口 繁 藏

新井鑑次第儀防及表出張大野村戦争
戦争の旨格別奮亮傲戦及戦死の旨此勝之

我有家督無相違數藏之中鑑次弟戰功為居
崇拾俵后加増々中是又家族の援助繁藏等十
七歳迄所扶持方三人扶持方也

二十俵三人扶持
内十六俵后足高
丹后後金十五兩

共兵三圓後下役
永寧ノ息ノ也
歩兵置の件
同 五 弟之九

永寧ノ息ノ也ニ至テ大野村討入ニ長格列奮奮敵
戦及戦死の付云々也五弟也切永ノ扶持方五
弟ニ下り列候ニ候云々也後代ニ成テ小善清
不也 仰付云々也戦功の居賞銀百廿枚云々也

五十俵三人扶持
内三十俵后足高

歩兵置の件
同下役並勤方
小牧助以弟也

小牧助以弟也防列表ニ出張大碓郡戦争ニ長
格列勇戦并並及之阿村攻撃ニ長横免
敵戦及戦死の付助以弟取来の付切永ノ扶
持方繁ノ助ニ下り已中右同也

五十俵三人扶持
内三十俵后足高
三人扶持后足高

同
石塚茂左弟也
同 弟藏ニ

石塚茂左弟也防表大碓郡戦争ニ長格列
勇戦並及之阿村攻撃ニ長横免敵戦
及戦死の付云々也前 同也

敵陣中より自負し如右証不の跡志儀
相果少越自長吉取来り拾俵之入投持之身
定次昂之毒代申自出之撤兵之申度左勤
内出之通以定高所足投持之申日又長吉
戦切為所賞銀百枚之申度左勤
此平代一助平高及表一出張大野村戦争
之衣拾別奮死敵戦死の足跡勝之
自層丸之拾俵之加増之

田中彦彦

一善隊歩兵

金百兩死

十六善隊歩兵
戦死之者廿七人

高及表出張拾別奮死砲戦終之被戦死
自内層丸之拾俵之加増之

金七枚 贈服二

百官者口

金五枚 贈服二

川村桃三郎

藤及大野村戦争之衣奮死勇戦自負し如
拾別敵戦結勝之身拾領物之 作付之

金五枚 贈服二

本多健右衛門

防及之賀懸戦事之良高元勇戦之負ル如
云々右同以

至五收 時頗二

至五收 時頗二
歩兵左衛門尉以下
歩兵左衛門尉以下

善及之西村戦事之良高元勇戦之負ル如格

別敷戦結 勝之良高元勇戦之負ル如格

砲兵左衛門尉以下

木下 鎗 七兵衛

歩兵左衛門尉以下

前島 七兵衛

散兵左衛門尉以下

新島 大八郎

歩兵左衛門尉以下

山崎 幸五郎

銀百枚元

善及大野村 兵防及大野村之丹戦事之良高元勇戦之負ル如格
元勇戦之負ル如格 別敷戦結 勝之良高元勇戦之負ル如格

散兵左衛門尉以下

堀野 辰五郎

平野 一徳

砲兵左衛門尉以下

山内 繁之助

徳野 栄之進

歩兵左衛門尉以下
至五收 時頗二

西野 幼右衛門

序指左衛門尉以下

一立 花 磯 左衛門

同 一立 花 磯 左衛門

福野 保次郎

金百十兩元

在二帛兩周老監系方伺以相成此密
活

昨年大將殿討入之敵人家を敵兵一匹毛
荒一山事一も有之は長ふ夜は有孫有之は
詰り松山を全軍傳之り一面より敵を松所
業も有之は之を不宣事一と云答は如長人曰
不宣は所悔悟するを立ししは所重役方を松山口
表は所出張る所は所より及左根無之を憤怒
氷解不仕敵中一詰撫言ふと敵少智事一之
完新氏考如何と孝勳相勵少我難事一自是

非去所傳者は所然と稱り後と切直論彼は元
一山有松山を所攻各と敵たたく所先達武
尸大傳法直是之は所所同く有者如 上様と
所意を傳者一は後位一不若成之と徳和
と掛合之は由也 右は所久松靜馬河東兵衛
守之入 傳者一と一は防兵官市張進兵越と長
目月役者と申事一は桂小五郎小田村嘉孝と
出向直接は所一と一は軍律一と一は所は所不
都合と事有之は所申と申述は如長人答
天皇帝考は所不條理と所所屬と罷と無之

土道と平意也。一申説も亦一説を相能
直橋一時と也。一申説も亦一説を相能
と申す也。今平意中一層より自切なる防戦
した。一申説も亦一説を相能
一家と相能する。此三三三。國內四民。壘炭。國
福。六。と如何。申。依。此。臣。幕府。と相能。臣
多。尚。と。相能。臣。從。此。方。三。然。と。此。交。機。自。臣
一。評。議。した。一。申。説。も。亦。一。説。を。相。能。
何事。幕府。何。上。と。相。對。の。机。彼。

おぬとも切迫。一申説も亦一説を相能
無。意。と。心。願。と。切。迫。も。有。之。方。三。然。と。此。交。機。自。臣
俾。相。見。の。有。交。申。す。才。三。然。と。此。交。機。自。臣
有。交。と。三。俟。は。三。言。有。之。方。三。然。と。此。交。機。自。臣
機。も。した。一。申。説。も。亦。一。説。を。相。能。
此。も。亦。引。仕。有。交。一。軍。隊。の。自。切。迫。を
防。戦。の。心。得。と。三。言。有。交。外。左。の。一。申。説。も。亦。一。説。を。相。能。
と。申。す。又。其。運。ひ。の。有。交。申。す。才。三。然。と。此。交。機。自。臣
之。後。も。三。相。對。の。有。交。申。す。才。三。然。と。此。交。機。自。臣
後。一。申。説。も。亦。一。説。を。相。能。と。三。言。有。交。申。す。才。三。然。と。此。交。機。自。臣

置と此後各山

右と陸奥界守所刺出之来^{三月}十九日迄返答
之被約定并是急由何しと此有極之極
根^{三月}下旬再知京之相成と此極度
無^{三月}云以^{三月}以^{三月}款^{三月}願^{三月}成^{三月}事^{三月}と申^{三月}を^{三月}大^{三月}勝^{三月}父^{三月}子^{三月}
一是^{三月}通^{三月}と通^{三月}と作^{三月}日^{三月}夜^{三月}息^{三月}九^{三月}と未^{三月}若^{三月}年^{三月}京^{三月}政
向^{三月}も^{三月}不^{三月}行^{三月}の^{三月}由^{三月}一^{三月}同^{三月}從^{三月}服^{三月}と不^{三月}仕^{三月}の^{三月}日^{三月}何^{三月}年
父^{三月}子^{三月}の^{三月}相^{三月}願^{三月}夜^{三月}と此^{三月}意^{三月}の^{三月}由^{三月}

三月上旬京少ありと申極

先達小出大和守根魯西亞の使臣とて
出帆相成事候と兼之日本と魯西亞
國之境博と云ふと此^{三月}判^{三月}有^{三月}之^{三月}近^{三月}年^{三月}類^{三月}り
有^{三月}福^{三月}も^{三月}有^{三月}之^{三月}由^{三月}早^{三月}と^{三月}彼^{三月}見^{三月}込^{三月}立^{三月}て^{三月}立^{三月}十
度^{三月}多^{三月}と^{三月}國^{三月}界^{三月}と^{三月}云^{三月}論^{三月}有^{三月}之^{三月}と^{三月}云^{三月}と^{三月}も^{三月}左^{三月}右
方^{三月}之^{三月}と^{三月}云^{三月}確^{三月}證^{三月}も^{三月}無^{三月}之^{三月}自^{三月}は^{三月}是^{三月}を^{三月}精^{三月}力^{三月}を^{三月}己
早^{三月}之^{三月}先^{三月}究^{三月}た^{三月}る^{三月}候^{三月}以^{三月}て^{三月}亦^{三月}願^{三月}國^{三月}と^{三月}云^{三月}乞^{三月}天
理^{三月}之^{三月}候^{三月}也^{三月}至^{三月}年^{三月}百^{三月}費^{三月}身^{三月}一^{三月}空^{三月}論^{三月}守
已^{三月}幾^{三月}り^{三月}荊^{三月}棘^{三月}荒^{三月}甚^{三月}と^{三月}云^{三月}地^{三月}と^{三月}云^{三月}一^{三月}置^{三月}也

中々不相解ゆ有は臣所不若と申す此處極
公邊におおては時之外は心配るを在力致す
元元スル此事は相成ゆ有と申すカラフト共
彼元々申す事免お般何分國內は形
強擾より拘束す可限し得元新標は子
との南は陸軍を無之エト申す地は彼は禁
カラフト共境と云ふ一歩退て彼を蚕食は防衛
忍百歩合度小出大如守極魯西亜都府は下
ルは陸軍とて右國境は陸軍に在り
元元と申す由

一 朝鮮は英佛軍艦を官死と被刺有りと
此等事對及之地は監視お信願出ると此由
る。

將軍様陸軍様も右等と申す由と申す由
朝鮮は陸軍を如何と相伺ひ知日本支
那とも和親と云ふ事有同和親和陸一致自丹
國奉行大監系小監系朝鮮一と云ふ由は形
外兵の東西に地を窺はれ陸國內長防は
所置は指御りは英佛の如しと云ふ由は兵
庫元港の如しと云ふ最早は以諸藩は

欽一文畿論無所厯也
將軍様之序章勅序要置振
一居此板相見也

慶應三年
三月二日吉田殿之員出書付之字

從來尚家傳來之神祇道者
皇國固有之大道
帝天地神灼之威德也
崇教一信此蒼生之教化之贊成也
社稷之保護一細紀之維持也
此要道者
一日も不之廢馳儀也
中古以來外教宇

内之遍布一追之盛大之成也
終之一種之
小道与齐く神道与相唱也
事一偏之外教
對一也起心俗唱也
元来慨歎不堪存也
然中直仁大乱後也
皇國細細解也
万民塗炭之墮也
古道之欲湮滅之勢
先代共原年念痛心不得止事一唯与唱
一時之極危也
古崩壞之人心也
今繫持
都常典也
古一存也
如一旦天下昇平也
属一古文也
世之推移也
人
畿見也
相完也
对更近年外夷來往天下之身自一受教

二出志有志之屬。暴亮。子明有。外。山。官。所。
拜。殿。之。運。相。殿。少。和。之。此。法。事。有。四。台。今。日。夕。所。
拜。殿。有。之。能。中。終。官。月。者。也。依。之。若。想。月。者。
家。室。殿。所。預。之。越。法。庭。山。形。音。并。殿。之。
所。矣。病。亦。官。法。引。籠。由。法。庭。

四月十七日

傳奏

日野大納言殿

野宮殿所設四月十九日夕方

作出少夏

識奏

柳原大納言殿

石方同日所設

免少夏

一日日達置山英夫。卒。卒。矣。相。遠。自。不。及。數。傳。
探。宗。等。之。後。柳。政。殿。之。年。少。夏。

四月十九日

滋井中將殿

正親町少將殿

藤井侍從殿

總督尾侍從殿

右。若。和。方。作出。守。傳。人。致。之。日。置。少。夏。

四月十九日

此度殿并中將殿始其旨、
尚也、階下、
輩一殺、
柄、
不致、
共銘、
御、
標改殿、

四月六日

今度之事、
共諸、
安子、
等、
如何、
不堪、
憐、

四月

三條西少將殿

傳

實在
公府

去九十六日内府公所始に因之言上仕り候事付居
尋に越前系仕仕右に有通格に風物に已
て無之公量物鳥尾家より向ひ居り候事
件に者四人出願國家に六事一自是越前
尾同席帝面会候後旨申述ゆ付居面会
仕仕如唯今仕見に係候事無人通り
一件に諸有志に議論進に旨迫り
に思及に少く候事仕仕是に形に般始に方
推系来に見込に不置に仕仕年一者若今
に相立に勢者之に去我に申後先居

今に取取押置に仕上る急に要路に子に前
条に越巨細に 係に多尚に所不置無に
如何に物事に出候事難事越候に申述に
取りに候早に申出候事亦文四人に内
に上層に候に候前所由に面会に上馬
相尋に如脱走に人越に復

四月

橋本少将殿

正親所

公量

去九十六日内府公所始に因之言上仕り候事付居

之趣亦非任心之悔前唐少人土唐少人出
以仕國事一大事自是雖面云彼亦有申
連少自面云任知依見六律法亦多人之被通可
以一條之同志之孝儀論佛精之最早仕年
之孝儀 羣下之志不顧新官反始亦云
我推系仕又之身也之所置之仕申之為志篤
自申臨先之志銘置之何之也上早之要路
方之在右之趣也 作一系理方尚法所置有
之少批法之方有之及無在之也何也委事
出系之被申難平之趣申通少言上仕也

次弟之山改而直路之風況多之煙草之言上
仕之年之無之少之右四人之面云之上相語也
如屋之脫走人之由之受

四月

總之虎 隆聚

一條前中納言殿

雲列 唐之上年
唐及長唐元唐之系
幕府再直達言
而唐之知於彼地之止之居一時年法所及

汝等自有之天子之儀自見上之趣無服勝
言上仕有傳命取知信然上者上京仕
名不及意意申上上稅之仕上奉存上上
統國中多端之折柄奔命之難仕
所寬大之法者及知而立上顧忘上取申
昔元來兵庫港之難者京畿極近
土化柄惶易信完難之拒節之有法座
之去是也意意申上上通當今万国交通
時勢推移既各國之法和親信取結法條
約之廉發知為所の上彼之通上上奉願也

上只發法拒絕之相殺也得上法親之實也
得而申上所信義不相之拒當合の上
所國風度被矣係不容易彼有之鱗虎
之勢不得止時宜法座の上控交各國矣
情一之所洞察之拒矣支勸之無法座の上
諸般之規則亦必者明之條理法上之拒
各國願の上通之免少好無法座の上
皇國の上太極法信命上法交際之拒上
幾万一倍の上相極の上案の上得の上曲の上彼
自の上言の上事の上件の上言の上天の上地の上

世の變に有るは底を變えずは忠臣の志也 唐國
政は天子の機を信じて底を自費するは天子の信
信に武臣の實を仕りて其の志を左にして其の
完徳相成るは天子の志也 徳と奉るは各國
の情態を詳悉して其の志を申して其の志を
吾等に見して其の志を申して其の志を
儀を其の志にして其の志を

四月

四年出羽將

薩摩の建言

此年交易通商の事其改革の在りし如
故例長崎の事也 完徳の然る言はれし如く速
所許客の自左平五方其志を得て休俗は
蒙民去再生津は其の事也 作は其の事也
存し中又其の取上其庫一表被て招自然
依見是處推系は其の志也 輝武威
皇國を其の固窮は其の志也 必負其弱情
階は其の通塞の形勢相成得術中臨
其事と奉るは
元來諸島士上京仕りて唯忠不怠義不義仁

不仁班班 言王母通 一 年 按上說得 一 上
進 言方忠 進 神 之 揚 合 之 臣 臣 也

一 先年 來 諸 爲 上 振 勇 拒 絕 之 事 也 仰 出 之 事 也
必 留 矣 之 宸 襟 之 奉 安 爲 先 利 不 勝 敏 之 討 靈
之 子 完 仕 令 力 俄 忠 孝 世 勲 切 仰 懷 矣 在 此 如 實
士 去 之 後 相 成 不 斗 臣 警 察 之 事 也 免 之 如 何 事
之 多 疑 惑 之 懷 常 國 信 之 有 意 奸 惡 之 自
之 傳 多 年 之 積 切 之 累 逆 之 痛 之 色 也 之 後 之 仕 生
之 者 去 官 恐 不 能 脫 之 仕 山 荷 止 推 系 系 仰 仰 固
旋 仕 見 之 如 日 初 信 之 人 盛 之 惡 集 頻 之 竟 揚 仕

此 以 長 人 意 恨 之 難 處 功 齒 憤 竟 之 怨 像 六
京 交 干 之 如 抗 之 故 也 於 此 飛 之 大 格 文 子 難 堪
言 若 志 懼 縮 沈 諸 藩 之 事 自 子 耐 死 之 共 強 而
無 所 採 用 進 討 之 年 變 相 成 其 甚 尾 張 前 大 帥 言
而 傳 名 代 之 事 之 相 成 序 尋 官 具 上 封 臣 亦
稱 切 理 班 論 定 德 保 治 事 之 也 再 言
之 討 子 之 初 長 防 之 爲 安 堵 皆 之 事 也 也
孝 明 天 皇 寬 亮 大 之 初 後 之 事 同 不 尚 之
討 子 之 事 彼 父 子 之 自 害 或 進 免 不 能 之
終 亦 心 之 毛 刺 之 先 去 焉 而 謂 天 之 將 地

之理人之和惟以和為正以礼之治之道是
寬大之非其意也。累破之政也。自今茲朕
罪不為心義建印。進平乞利。招京師
皇國之和成。行。以取平。以社
天相。之。大忠無化。事。以。不。年。能。後。之。中
之。魂。之。子。之。於。無。改。心。之。不。得。止。事
皇國之。所。為。起。義。兵。之。正。共。之。利。惠。白。是
太平。亦。續。之。音。也。有。存。以。以。律。言。上。休。微
孝。之。有。資。奉。荷。君。恩。之。重。也。少。臣。等。思
願。維。然。止。臣。血。漢。言。

冠 四月十八日

右者攝政殿下。薩藩。之。既。論。其。因。之。事。
之。成。以。自。之。意。但。在。申。上。事。

慶應三年三月
攝政殿 大樹公。兵庫完陸。參。少。

少字

一 昨五十月。中條約。勅。許。之。長。兵。庫。之。法。
止。以。有。所。少。古。之。越。早。遠。外。國。人。之。申。後。
厚。之。知。左。之。事。也。忽。尾。氣。之。及。折。角。平。穩。之。
所。越。意。也。水。之。泡。之。相。需。一旦。取。結。之。條。約。

相要者も只々信と勢(四)失ふ事已不任之
り(其)無之其臣原必配仕(得)一時切迫
情態所豫察(上)条約 勅許(之)在(其)矣
尚又彼是申(上)條約(之)仕(即)首先(之)經
臣情申(上)置(萬)与(懸)考(之)仕(存)少(之)柄
長防(之)事件(之)起(引)統(故)大(附)之(大)故(之)原
遂(之)元(港)之(限)之(管)之(血)之(各)國(之)每(之)申(之)
通(之)条件(之)有(之)之(之)右(之)橋(之)再(之)有(之)懸(之)意
却(亦)相(免)少(之)如(之)条(之)約(之)要(之)文(之)事(之)遂(之)而(之)後(之)行(之)仕
ゆ(之)必(之)定(之)義(之)理(之)曲(之)也(之)論(之)及(之)大(之)不(之)能(之)合(之)也(之)至

詰(り)百(子)生(靈)徒(之)塗(山)灰(之)昔(之)
皇(國)之(所)浮(沈)之(後)相(拘)之(柄)之(相)成(之)目前(之)
有(之)右(之)橋(之)形(勢)之(立)方(り)之(上)無(之)款(之)条(之)約(之)復
り(之)少(之)矣(之)所(之)四(之)伴(之)臣(之)威(之)信(之)も(之)然(之)而(之)不
相(之)立(之)於(之)職(之)掌(之)最(之)不(之)相(之)所(之)次(之)牙(之)殊(之)望(之)艦(之)利
苦(之)彼(之)不(之)長(之)と(之)取(り) 皇(國)之(之)武(之)強(之)也
諒(之)也(之)今日(之)急(之)勢(之)所(之)在(之)臣(之)等(之)何(之)也(之)元(之)港
之(仕)之(之)由(之)當(之)之(矣(之)有(之)之)然(之)之(矣(之)彼(之)是(之)申(之)以
之(是(之)是(之)苦(之)心(之)仕(之)也(之)強(之)術(之)も(之)一(之)時(之)之)究(之)果(之)之
申(且)條(約)之(事(之)各(國)交(際)之(基(本)之)事(之)也(之)永(之)久

廣くも容易禍害類之相生存此固守之形
勢之憂者方今之機層層皆四處兄弟一親同仁
之古訓 爲是其在天下与昔之所更始之在也
概仕友左より是近し陋習一洗数年と云ふ也
富強之充實 皇國之治民威弥増又
張華あ 羽意少振る力之仕存存此後
豊少仕少以上

卯三月

慶喜

所下坂清信慶元上並前庄面置之序去自序

大樹公代替自右國公使面言之要先河東
上所自出各各固之相違之如樂告新國
公使兼之申立之申件有之由之海
被後兼無相各固之使兼之相違之由之
日 大樹公下坂上立之とて遂面言より存之
其庫完港條約復りし事之自之也
見込之趣り申上置之通今下坂之趣意
之と之助之判り立之の爲る事之無之存之
件代替り面言之序之存之由之自之也
知お成り概り被後之存之由之下坂時日之事之

推三申上青社申出

卯三月高日傳書元請大名上相達り申す

今夜元港之申列紙之趣從大附達言ハ然知

一昨年十月三港初件ハ長於彼地ニ上告

所沙佐之紙書ニ有之ハ容易言ハハ申す有於早

々上京見込之趣無伏藏言上之有之申す

此所方帝治是際九ノ見込之趣先心出

元來四月中ニ有言上事ナ

三月

同三月五日所再達

兵庫元港條約復行ノ事ハ是日見込之趣

建言傳知有之事ハ之事件ニ對

先期ヨリ申難ク有 所沙佐筋有尚早之請薦

見込ニ有 明復ヨリ萬分再考ニ仕有

所沙佐之趣奉畏ハ慶喜等年々閣下迄在

先相以蒙所趣意ハ祖親友相向居候ハ一昨

年々 所沙佐筋度居座ハ上者完港等報ク

建言ニ仕筋無ク如

皇國ノ所爲利害陽矣勅考相考之何レモ

五日建言仕の通る事無所慮の事なり永くは國
難難相之難事なり小再三詳し仕申上は
事出上外幼年仕在無所慮の日一旦に結の條
約書又し事し不難難相叶事勢所慮の旨
各國より申上り事有る事なり五日建言の趣意
又申上り置事なり所慮の事統國事多端
に折る事由事大なる事仕一府郡も不折何
と況平不申上り事なり相所儀所慮の事是
是仕在事波是申上り反對 朝建言志
編る事事なり物事なり前件 治國の事

安危之界一日幾事なり一身引情為國事
上事存右情事萬事所慮の事是事今
一道に之 相儀の仕在事所慮の事
是事仕の上

三月三日

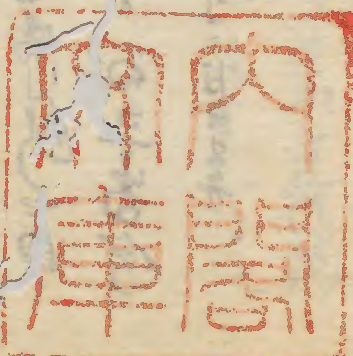
唐書

三月三日の附言は中務所仕の事
五日再考建言文言中三日取結の條約書
更に事所論難事なり所慮の事各國より申
上り事有る事なり五日建言の趣意は事

此筆一居處山云々之文面如何一如何予所抄也
有之山追完港片許一山笑有之百名其匠心
得之者三有 般下之序也

此所情云片名片出之有之事

右市情完港片許一山笑有之百名其匠心
得之者三有 般下之序也



[Faint bleed-through text from the reverse side of the page]

