

大將盛典

四十七

和書門			
二七 八八 二	號	八五 函	類
一九 九	冊	一 架	

內閣文庫			
五 三 函	二 七 八 八 二	號	和書類
五 九 架	九 九 冊	二	

內閣文庫	
番號	和 27882
冊數	199 (49)
函號	153 225



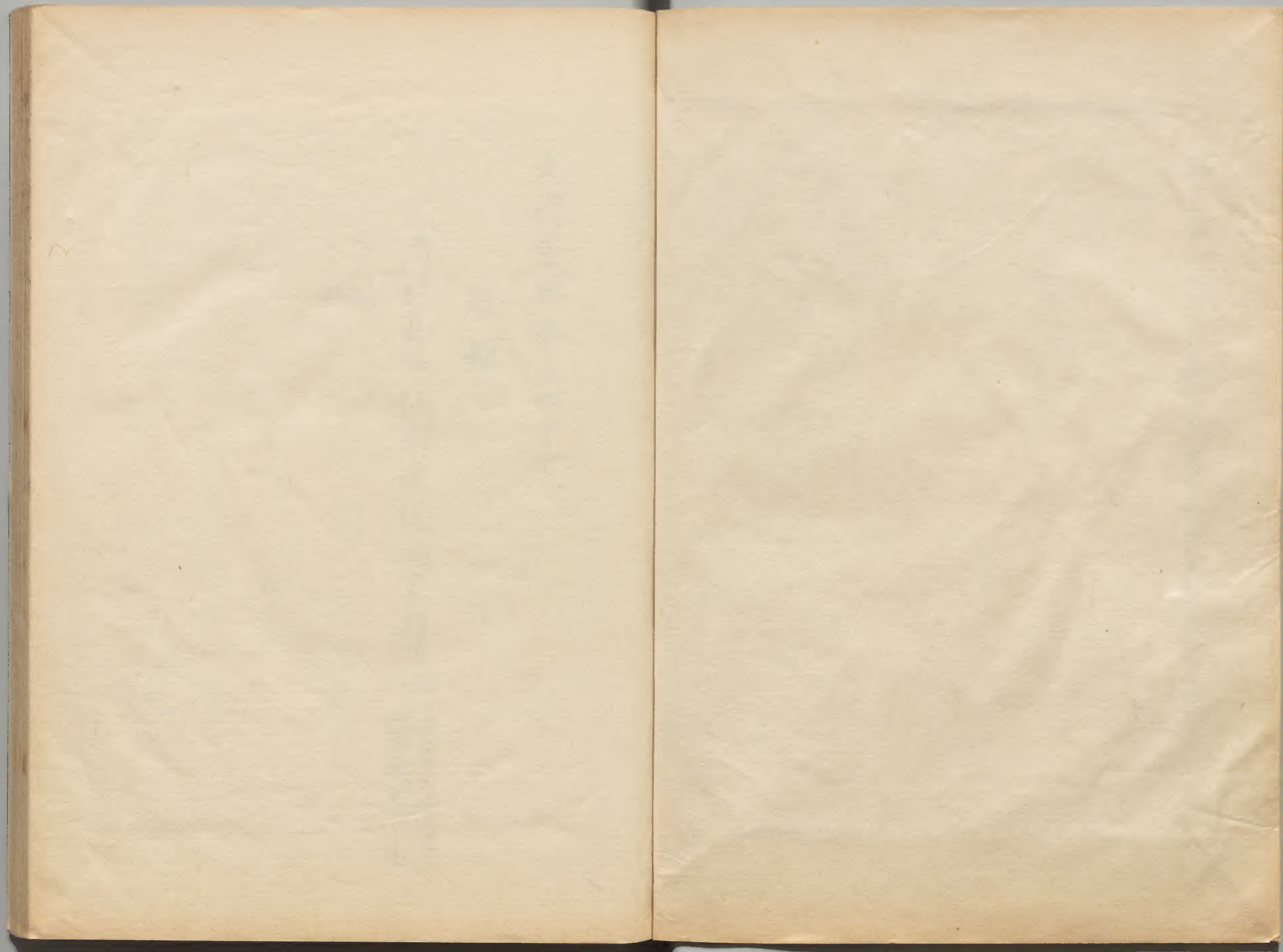
A 1 2 3 4 5 6 M 8 9 10 11 12 13 14 15 B 17 18 19

Kodak Gray Scale



© Kodak, 2007 TM, Kodak





大將盛典卷之四十七

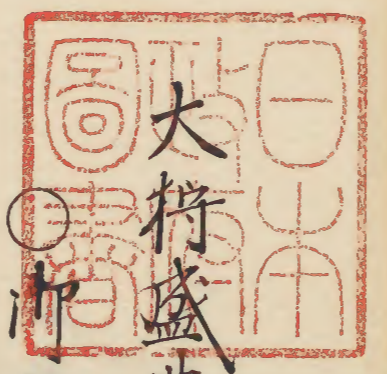
目錄

一 御所物并信取返納物之部 一

御所物
之條

從享保度至
寬政度之内

淺草文庫



大將盛典卷之四十七

御所物每返納物之部一

享保十一丙午年三月十五日丙先手筒井治九遠見源之清狀

一 御鐵炮藥并火繩相渡小松稻葉多宮松波甚兵衛

上差相心下由

一 竹杖之儀兼小愛場所上差並下由不及持系下

一 口取纏持其外共上差並下由右下人中中下

一 場下之上挑灯之儀兼小不及下由座下以上

午三月十六日廻状

一 松波甚兵衛稻葉多官中守小各棟此處取持系
一 狭炮調合藥負教并火繩負教別紙此處下
是藥之由座小尤手取案文等之兩人此處
中來之間兩人此處取之儀之與力此處
此處受取可成

一 石藥火繩負教之此處多官甚兵衛方今明日中
下此處之由座小尤手取案文等之兩人此處

公可成

三月十六日

筒井治九衛
逸見源兵衛

一 今日此出小金此處同役此處遂相決百人組持方
鐵炮教同松波甚兵衛合此處取調合藥火繩負教
別紙之通相認稻葉多官松波甚兵衛相決今日
此處合不此處成此處有之付右書付則相廻此處目

三月十七日

連比内
細井仇次右衛

覚

此為私共組之者為少小調合樂臺組壹貫目宛
八組之八貫目語取中度以上

牧野八大支

田村主馬

梶 四郎兵衛

仇々木五郎左衛門

大井新右衛門

三月十七日

覚

私共組之者為組火繩拾筋宛八組之八拾筋語取

中度以上

三月十七日

西條炮方八人

年三月十九日

一昨日蓮池の番所より寄公の度小金の儀に付
此相談相極の覚

一調合藥清取の古之馬方より兼合院文認お世
下中の留此鉄炮方八人より此形此成早く
此也下此成此の受取の儀を此面より同心を此
取下此成此の爲り店此裏利院文引留中答に
一火繩を此細工所より相渡の右向宅に火繩屋致
持来此の家来判より此取取下此成此の遊り此利引留

中

享保十丙午年三月廿一日

一昨晚松波甚兵衛稻葉多文より此書付百人組
より此差越の別紙寫お世中の此筆筒持る儀子
代り共武人宛に能下有る由昨晚人井新屋
仙波七郎九郎に送お後人致書付お徳今日蓮池
當此番東条権九郎に此差お此中送是又寫
此目此然ケ此順廻下此下此以上

三月廿一日

戸田助大丈

一 小金勢子より鉄炮組壹組より小銃筒両枚
 壹荷死持人子代り共貳人死らむ
 相淋り式又貳人
 相淋り中より式小銃一丁
 相成り右持人
 以上

三月廿一日

松波甚兵衛
 稲葉多富

覚

一 小金勢子より鉄炮組壹組より小銃筒両枚
 壹荷死持人子代り共貳人死らむ
 相淋り式又貳人
 相淋り中より式小銃一丁
 相成り右持人

三月廿一日

水先手

年三月小野次郎右衛門組扣

一 玉薬草行より明廿三日
 小野次郎子孫ヶ谷
 小野次郎子孫ヶ谷
 公薬下相渡音中
 来面村之馬組より
 与口吉人

按此乃田村主馬組
乃姓名と脱之也

一 御用殘八組之分調合藥被込納小盒玉藥早行組傳
取丸通し請取手形差小中事

請取中調合藥之事

一 調合藥七貫六拾目

以八人分

右是去小金御用殘り藥造之請取中事以證文以中取
揃次第以假以證文引給下中昔為其如此以在以上

享保十一年年四月

守能吉兵衛組

佐藤 稻之進下

河内久五郎組

池田 平助下

岡田孫次右衛門後

按此乃岡田孫次右衛門
田村主馬組以共力なり

一 以苗守居所裏利之本證文丸通尤引給小日限
取斗等々相見上小中事

請取中調合藥之事

一 調合藥九百五拾目

田村主馬下

右是此度小金山鹿將為所用大久保佐渡守殿
以取之請取中其安實正也仍此件

享保十一年三月 田村主馬平

守能吉兵衛殿

河内久五郎殿

按之くまの二六
玉藥幸行なり

右は山内守居虎裏中取前方山内護文と引留中
山内護文は元大久保下野守殿裁り

午三月廿四日

一 此石連の惣人教書付山内付礼に相渡張中

小金山莊越の拾貳組勢子孫馬纏持口取山尊

司持人教覺

纏持壹人
口取壹人

逸見源兵衛

戸川五九清

窪田勘右衛門

朝倉甚十郎

同断

御鉄炮方

山川安九郎門

大井新右衛門

細井佐次右衛門

牧野八大丈

仙波七郎九郎門

梶 四郎兵衛

田村 主馬

御玉簞笥持式人
纏持式人
口取壹人

同断

依々木六郎右衛門

御簞笥持拾六人 纏持拾貳人 口取拾貳人

都合人教四拾人

右々人教之り少在少文之查之進方之山波勿端右之
人教揃木之進小屋之集重之中交取以儀之未廿六日
始之方之り共力共本之進小屋之七時前後差越法
下中少以上

之月廿四日

逸見源兵衛

一昨日蓮沈水番所迄稻葉多宮中越下小金
水越水同役中馬口附纏持人足小宮山查之進方
多於湯場廿六日之敷之内水渡中何も格之共口
壹人之水か一水取下成依之共口苗字名書
水取下成依
水取下成依

三月廿五日

窪田勘右衛門

水先手方記録○按手方之寛政爲之より推考其於小
内賦并焚也一贈等水子あり一水れより今不見也

享保十一丙午年二月十二日小宮山查之進下小金岩割
人足書付查之助一所之也

小金 御成之節田付四郎兵衛方小金町之岩
一斬人足五人此内湯玉相持式人持物也人足共
同所之担共口岩二斬人足七人担同心同所之岩
三斬人足式拾人右去己年一人積書水其其節
迄不足可有之湯共大概右之通知作付去年之通
無滞松成可下以上

二月

田付四郎兵衛

黒澤查之助

小宮山查之進反

一同十四日小宮山查之進方に小金人馬書付に

小金 御成之節田付四郎兵衛方山道具諸色担

共三人及四人馬八处右之通往來之人馬に作渡

可に下に以上

年三月

御鹿將御用請取物

一 御玉草笥

三 荷

御用相淋返納

一 調合藥

拾六貫目

但残りの御用返納

一 竹火繩

五拾八筋

但臺人武筋立の積

一 高御提灯

棹共
貳張

御用相淋返納

一 管沖挑燈

捧共
拾張

但沖用相淋返納

一 中蠟燭

式拾目裁
凡拾六挺

但沖挑燈拾貳張三秋分壹張付八挺撤相殘ハク返納

一 沖傳馬

拾疋

一 人 足

拾人

但此人馬往來共場所代官ハク清取ハク

一 場所人足

三拾人

但場所代官ハク中後始ハク旅宿ハク新裁ハク一場所内

餘斗茶兩草小道具為持渡日石連扣勤ハク

小金町

一 旅宿壹軒

田付四郎兵衛

但水支共

同所

一 旅宿貳軒

共力五人
同將貳人

但水支共

小金町

一 旅宿三軒

同心貳拾人
同伴貳人

但水支共

一 拾人扶持

共力貳人
同伴貳人

五割増

但市用相湫勤日教より浅草寺蔵より清取中皮筆存り

一 三人扶持

同心貳拾人
同伴貳人

五割増

但右同所

一 十日同役本工の助方より此方小金町用し清取物共今朝

依渡り教り中より皮筆度諸向より書付より取返り存り

故所跡落しし得方如何に付此目付松波甚兵衛稲葉

多文のし書かす答し由

一 十六日武蔵小金名入用し調合系是人前何程清取

下中八何進し中合下中上旨小石川より此作也則仲々

間中誇大方五百日程中上々

一 廿五日調合系拾人貫目此組屋敷清取

一 晦日小金町用歩残り調合系取集返納残り蠟燭

返納不及り

水鉄炮
方尚書

○寛政六甲寅年十一月十九日石川村監成瀬古石邊

差絨

一 大水番六組

但壹組

組頭貳人宛

水番九拾人宛

与口三人宛

同心五人宛

一 水書院番六組

但壹組

水番九拾人宛

与口三人宛

同心五人宛

一 水小性組六組

但壹組

水番九拾人宛

一 新水番三組

但壹組

組頭壹人宛

内番礼六人宛

一百人組貳組

但壹組

与力六人宛

同心十人宛

一内持三組

但壹組

与力三人宛

同心拾人宛

一内先手拾貳組

但壹組

与力三人宛

同心拾人宛

一小十人六組

但壹組

組頭壹人宛

内番礼六人宛

一内徒五組

但壹組

組頭式人
宛
出徒五人

惣人数

五百五拾式人

右之通駒場野平均之許
結出竹杖苗
約出場所相也
根同所達以上

十一月

石川将監
成瀬吉右衛門

郡代方
苗書

○寛政七乙卯年正月十日
出徒目付松本五九番
より請取尤寄場より千石堀村より寄請取方より小屋
場より請取且奥向之儀より追之可中達旨より付
即刻人足掛より也

久世丹後守殿

大田番頭 六人
出書院番頭 六人

小性組番頭
六人

右三番頭より拾八人習馬寺足馬牧都合之拾六人

大目付
壹人

百人組之頭
貳人

新番頭
三人

持頭
三人

中奥小性
拾七人

先手
拾貳人

目付
六人

使番
拾貳人

水書院番頭

拾貳人

水小性担共頭

拾貳人

水鉄炮方

貳人

水徒頭

五人

水十人頭

六人

水船手

貳人

水鷹匠頭

貳人

右布衣以上九拾七人馬臺止宛

新古番組頭

三人

大水番組頭

貳拾四人

中奥番

貳人

小性組

百壹人

書院番

百壹人

大番

三拾人

右布衣以下貳百六拾壹人馬壹止此分本

小屋場より沙場勤人教

右之趣小庄の間口附取調可有之尤少増

減有之儀存以上

正月

石川将監

成瀬吉右衛門

○卯正月十六日横田十郎兵衛と頼起

石川将監

成瀬吉右衛門

久世丹後守

○卯正月廿五日由佐目付梅井集三郎より差越人即
刻由鷹野役所へ達

久世丹後守

由書院番組頭

五人

由小性組組頭

五人

右先達の中達は口附百姓人数相減の間依之中
達以上

石川将監

成瀬吉右衛門

正月

○卯正月裁り代官より取扱方中より書付之内

一 諸向旅着之儀姓名并壹人別同勢何着何
村旅着之儀前廣由達由座の仕度等
存の丸の御之由達有之次第より附代共

差小右宿村方旅宿割仕斬ハ以後名姓名
相認宿札抄置ハ根可仕草好ハ尤旅宿業
内贈其外之儀私共方ニ而差接不ハ儀ト
相心附張ハ在ハ

但旅宿割宿札紙并先達白草伺ハ旅宿業
内人足ハ相濟ハ垂ハ根板方札買物拭ハ法取
可ハ中草好ハ

御附紙

書面旅宿割名前等達ハ儀令兼知ハ且
旅宿贈之儀以馬方以鷹方吹上方以小人
以中間以口之者等在旅宿錢以入用之相
立之間其宿之儀無差支根贈方可
就中付ハ其外伺之通多ハ為ハ也

右之通取扱方相心附張ハ在ハ間以附紙ハ以ハ差
圖以座ハ根仕度草好ハ儀ハ中ハ上ハ以ハ上

卯
正月

菅沼安十郎平
竹垣三右衛門平

郡代方
留書

○寛政七乙卯年正月十六日差越人即刻以鷹野役所に達す

久世丹後守殿

来日十九日於駒場野小金沙鹿將馳騎馬平均有
之ハ尤西に番方斗五人致凡式百人餘茲ハ小間
吞茶并茶碗等之儀を其心持より取斗可
有之ハ依之申達以上

横田十郎兵衛

正月

小長谷能登守

郡代方
苗書

○寛政六甲寅年閏十一月八日肥前守に参り

兼原伊豫守殿
根岸肥前守殿

久世丹後守

来日春小金沙鹿將御用之付拙者役所より差出
御用状渡江戸彼地迄并彼地より江戸迄教度打
送儀下有之ハ小間宿越之儀無滞送下届小根右道中

筋々の中設置有之小松之了爲存小以上

閏
十一月

郡代方
尚書

○寛政七乙卯年正月廿日老入同廿二日挨拶下ケ札之

来小付達入

石野籠前与反

久世丹後守

先達而及小拭合垂小小金野高鹿将之節内場所

并松戸 内小休所取建小茶不幕之儀都合十二張
内成小前之日於其場所請取小松枝与存小依之
及小拭合小以上

卯
正月

下ケ札
内書面之趣被兼知小 内成
内前之日於場所相被下小

郡代方
尚書

○寛政六甲寅年十二月七日差越入

久世丹後守及

覚

石野筑前守

小普清方

壹人

同手代

壹人

同改役下役

壹人

同大工肝煎

貳人

石之通松戸省石省割以座小松以了度以候以達

中以上

十二月七日

○同年七月百人組之頭より裁合書挨拶以候一巻之間

為心將見_セ重_シ申_スる寅八月朔日石川將監方差越不

百人組之頭

享保十一年三月小金湯鹿將之前請取物覚

一纏持

思歛之者貳人

大目付より水徒目付と以一組は専ら人宛に渡す

纏持之儀取調の上此方より可申達

一 御鉄炮玉薬箱持

石手代り共一組は百姓武人宛に代官手代差係

申下

一口附之者

四人

右前日水代官より清新申下

右式ヶ條人致に調出鹿将は
作由より申下可有之

一 火繩

式拾筋

但々組は十筋宛

右に此方より前廣申立清取申下

一 塩硝

右に先年清取の類相見に得共負致相知不申下

右式ヶ條鹿将は 作由より
清取之 [] 申差より進達下之

一 下陣小屋

式拾間
拾間

但々組拾間と五間宛

右之 御成前日此目付より引渡有之

此筆條之類兼知し

一 薄縁 百五拾枚

一 筵 百五拾枚

右之此代官より清取より尤返納不及与中

一 大釜 壹口

右之此代官より西組に清取湯と沸し中より尤百姓

被世話新之此代官より清取中

右式ヶ條久世丹後与掛合之之進る可中達

右之通此座より

七月

百人組之頭

郡代方
苗書

○寛政六甲寅年闰土月十九日此先手頭より此目付

掛合書之中

一 其力同心共竹杖之儀銘々持系不及此場所

こる水浸は成り儀を相心得可申哉

下ケ札

小屋場を相渡す可

一 水鏡炮薬之儀を組を貫目宛之積八組を

八貫目水浸有之儀を相心得可申哉尤水周

残之分返納し上る證文差を儀先格へ通

相心得可申哉

朱書

此薬を組五百目宛相成可成及水手組に先手
く内水換炮組より加人手の間拾式組と都合

六貫目

清取可

水書面へ通す可退る水断可成差を

一 火縄を組拾筋宛八組を八拾筋水浸成り儀

相心得可申哉

朱書

此火縄前と同形に付を組拾五筋宛
拾式組より百八拾筋清取可

前同形

一 水換炮方より加り同心に調合薬此方相渡

不中儀之存好

朱書

右儀先手以換炮組より加人お付不用相成

トケ札

取調可中入先手不及以後

一 於沙場所纏持之人先口附或人宛以鉄炮組八

組以以算筒持或人宛以後以儀之相心得可中或

朱書

此纏持口附之百姓或人宛相成中尤以玉算筒

之儀之此度之不被持系以官持人等不中

トケ札

追白以以可相差お

内先手
方記録

○寛政七乙卯年二月十三日

一 小金山鹿持之節各道中往來以以差お

相之儀之付持監中決以以鉄炮五拾挺

纏一本宛之積以以差お以鹿鎗之儀之

相定以以儀之付以以差お以不及旨將監中

且其力持鎗之儀之勝手次第為持以積

之可然以尤供連相増以以儀之不相成以先達

而中決ハ之ク振合之留之付為念中
達ハ

一 小金湯場所ニ由テ取物人等ハ配到道中
往來早ク取調差ハ振達座ニ付テ
之考之上十五日迄ニ書付可ク差ハ旨中
達ハ

朱書

以賦跡ニ中ハ儀ハ先手方ニ在ル者ハ不用シ以テ供ス
強越ハ向テ中ハ達ハ旨ニ追テ將監中也ハ

但組々之儀心附ハ儀ハ有之ハハ早ク中
立ハ積中後ハ

右之趣同役中ハ中決ハ

先手
方記録

○寛政七乙卯年正月十二日出雲守敏秋葉幸藏ト
以テ以下ノ翌十三日兼付

卯正月十三日

久世丹後守兼

以勘定奉行ト以跡小金湯鹿將ト之儀百姓

人足并旅宿法取之儀

田付四郎兵衛

井上九丈

一百姓人足七拾人

場所代官より中爲銀之旅宿に預け

内場内餘計兩草小道具爲持終日と連

相勤中

一百姓人足四人

纏持并口附之者場所代官分當日
法取中

都合七拾四人

田付四郎兵衛

井上九丈

小金町
一旅宿式軒

但水丈共

田付四郎兵衛
井上九丈

共力八人

同将三人

同所
一旅宿四軒

但水丈共

同

一族宿六軒

但水支共

田付四郎兵衛組
井上九丈

同心三拾七人

同俸三人

由勘定奉行に依り作渡當春小金沙鹿將長
場所由代官に依り相済しに依り及奉行小享
保し及右に通相済しに依り及奉行小享
此作渡出下に依り及奉行小享以上

正月

田付四郎兵衛

井上九丈

郡代方
苗書

○寛政六甲寅年六月十七日由雲守殿より都筑市之助

と由り下ケ同七月六日出雲守殿に下ケ札以多一倉林

五郎右衛門と頼市之助と以上同月廿日下ケ札以廻

一淋

御用紙類箱に挑灯等類小書付

増井惣八郎

西 三郎兵衛

此度所鹿將所場所目論見諸伺物兼廻

村之付諸書留其外繪圖取立之付所用等

墨紙條時請取中為幸存之

一廻村中御紋附箱以批灯式張蠟燭共世友

新規請取中為幸存之

右之通所鳥見之為請取中為幸存之間等願以上

六月

增井物八郎

西 三郎兵衛

下々札

書面所鳥見組頭中上之所鹿將所場所目論先
廻村之付等墨紙并箱批灯之儀差當先例
見合之無所座之得共全陳時所用之儀之付右
取可中旨証作渡可然幸存之

寅
七月

柳生主膳正
久世丹後守
佐橋長門守
佐久間甚八
大久保内膳
肥田十郎兵衛
以勘定方

○寅閏十一月十七日差越

久世丹後守殿

一竹鎗教

貳百本

但長七尺太廿三寸五分位切そきこり火
入油引曲無之根

一竹杖

千四百五拾本

但長廿五尺太廿三寸五分廻り位不丈丈無
之方

右方春春小金沙鹿將之節以鷹方諸組共
力同心吹上以庭方は相渡り付と来致 御成
以前日五本木小屋場こは差可有之以上

閏十一月

石川將監

成瀬吉右衛門

○寅十二月十三日成瀬吉右衛門は巻入石川將監より
挨拶下々札以毎一差越入

石川將監及
成瀬吉右衛門及

久世丹後守

去_ル十六日於駒場野小金湯鹿將平均之節相
用_ル竹鎗竹杖之儀先達白之負致竹鎗式百
八拾_ニ本竹杖式百七拾_ニ本相廻_ル積取斗可
申_ス此_レ候_ニ及_テ申_ス裁_合申_上

十二月

此書面竹鎗之儀以場所相廻_ル之不及_ル竹杖
斗有合_ル分_ル以書面_ル通_ル於駒場野平均_ニ表
相廻_ル儀_ノ後_ノ申_上

○寅十二月十五日石川將監成瀬吉右衛門等差越_ス

明十六日駒場野平均_ノ付先達_白申_ス以番方等_ニ
減少_ル以_テ申_上以_テ共百人組_ル以_テ持_ル以_テ先_手組_共口同心
不_殘之_レ於_テ凡千人餘_ニ也_レ可相成_ル以_テ間_ニ吞_テ茶_并茶碗
等_ノ儀_其心_持之_レ而_テ取_ル斗_可有_之以_テ依_之為_ル以_心
得_申達_申以上

十二月十五日

成瀬吉右衛門

石川將監

久世丹後守友

○寅十二月廿九日奉_ル

奉正月四日於駒場野_ハ鹿将平均_ニ付竹鎗

竹杖共_ハ奉_ル居_ル分當朝六時右_ハ場所_ハ以_テ廻

可有之_ハ以上

成瀬吉右衛門

十二月

石川將監

久世丹後守友

○同日奉_ル兼知下_ケ札_ハ以_テ

奉正月四日於駒場野_ハ鹿将平均_ニ付三_ハ番

方其外共千人程茂_ハ強_ハ以_テ間吞茶_ハ茶碗等

之儀其心得_ニ以_テ取斗可有之_ハ依_テ為_ル心得

中達_ハ以上

成瀬吉右衛門

十二月

石川將監

久世丹後守及

郡代方
苗書

○寛政七乙卯年正月

吹上奉行元

久世丹後守

以支配向之内享保之度此鹿狩
御成之旨以前
秋より此場所ニ張越止宿泊し小者昼夜賄之儀

此所下りの旅籠代以入用ニ相立小類ニ相聞し
此所及連茂右之振合より右人致拙者方ト早
此所相下り此取斗可有之候之及此振合より上

正月

○卯正月廿一日差越付 野儀と郡代役所

諸向に渡りし中筋無之向く此所より請取積
有之候此方より相分り候べき旨瀬兵衛より
返書せり

金澤瀬兵衛様

坂野喜六郎
今村五右衛門

小金野山鹿将所用之付蠟燭之儀向之旨
以所之儀取積之儀可有之哉又之其以役取
之り取買上之有之り或後兼知度之儀取之而
相渡之積之儀取之儀取之儀取之儀取之儀取之
中聞之儀取之儀取之儀取之儀取之儀取之

正月廿一日

追啓之目付宛之別紙之通事之宛之
以掛合之積之取斗可中幸之儀取之儀取之
以相渡之儀取之

左右藏之相渡

久世丹後守及

綱差

貳拾貳人

石洲乃少措將付綱々中文字々羽織袴下々
々前々々通臺人雇代銀五匁八分宛鳥見与頭
々早速以波以座以振好以以

正月

龜井駿河守

郡代方
苗書

○寛政七乙卯年正月廿五日差越入即刻返書也入右之
候以鷹野役所々相達

明廿六日於駒場野沙鹿將平均以雲守殿以見分

有之々付先達而平均有之々節相廻以竹鎗
竹杖以場所以明朝六時以相廻以以振以以
可有之々以以

正月廿五日

成瀬古右衛門

石川將監

久世丹後守及

郡代方
苗書

○寛政七乙卯年二月十三日

見出—

新田番頭元

田使番元

田徒頭元

小十人頭元

小金沙鹿狩三付田請取物并田人田賦田
物共早々田取調為月廿日迄之内拙者共迄田差
出可有之田依之中達田以上

二月

石川將監

成瀬吉右衛門

田先手方記録 田徒方某年記 小金原田鹿狩記
○以上田取物



