

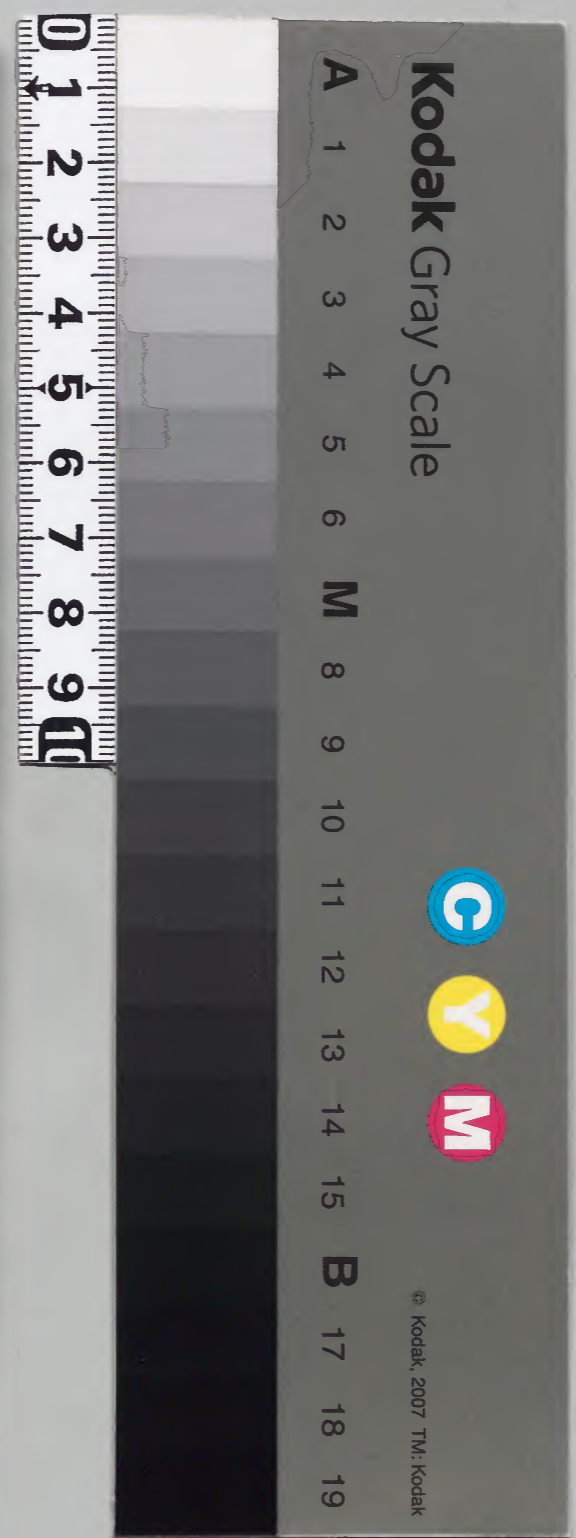
親長ノ記

文明十一年

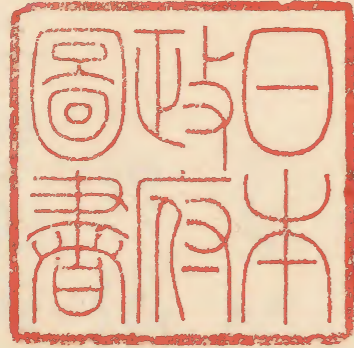
和書門		
一五七〇六	函	類
一七二	架	
三二	冊	

内閣文庫		
一五七〇六	函	類
一七二	架	
三二	冊	

内閣文庫		
番號	和	15706
冊數	32 (10)	
函號	162	229

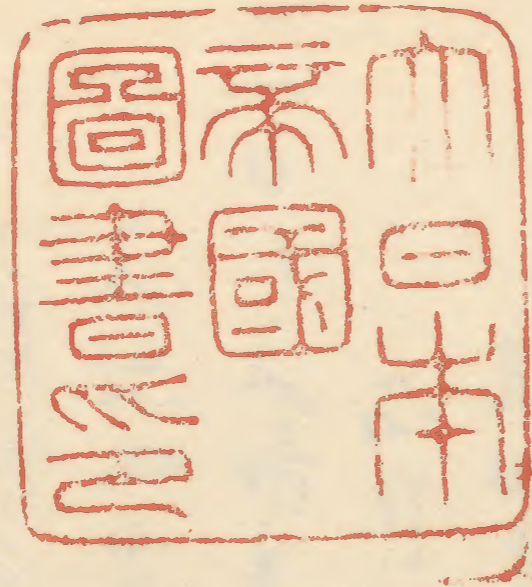


糊などで貼り付けられている部分がめくれない箇所あり



文明十一年愚記

梅谷使判



明治二十一年購求



文明十一年愚記

郡護親長卒六

正月

一日午天晴午後雷鳴而下早且行水并

天地四方諸神佛土次祝差儀也

及晚元長系内由祝儀也

平之庄元長系内上勸修寺入納之教秀

之儀人畧如去年之儀依石具不各

内依深延養寺之儀也

二日而西下元長系内依之祝也

三日晴元長系内

四日晴

又日晴申尅行元長系内下等今夜小折紙予

人_ノ心_ヲ折紙少_ク多_ク何_レ折_ル今_レ未_レ下_ニ

宣_ノ景_中御_門中_納宣_ノ自_予中_ノ若

裝束系内今未上_マ

今夜有_レ降_ル内叙位从中_ノ中_ノ實_無切_下奉_リ上_リ陸_上然_ル當_日系_は不_具在_降仍_元長_予

叙位_ノ内_未佳_何ノ_波打_降内_叙位_也

兼_頭胡_官中_ノ拜_賀系_陣上_ニ

乃_お納_多仕_レ多_ク移_刻ノ_暫之_中中_門中

納_之着_陣奏_慶ノ_後未_美陣_上也

若_人方_上之_行用_ノ元_長兼_作出_納

儀_并了_叙位_進退_上去_二日_未降_ノ内_書次

才_往合_予ノ_お進_ノ成_上之_諷傳_ノ

其_儀如_例也

以_有叙_位書_奥之_臣作_ノ詞_也今日_ノ後_行

諸_司ヨ_予今_系作_詞去_ニ年_降内_叙位_ノ内_及及_作詞_ノ

予_情系_ノ式_日事_行以_有作_詞呪_書降_内及_分并_但多_ク

也_中中_門黄_門お_召上_マ之_上勸_修寺_久納_之及_次并_上也

外_上上_如例_ノ若_作中_ノ小_折紙_以勅_筆被_授下

作_中黄_門ノ

小_折紙_以勅_筆被_授下

中_ノ黄_門ノ

中_ノ黄_門ノ

中_ノ黄_門ノ

元長字...のト上...
元長字...のト上...
元長字...のト上...

今夜叙人

後二位源義尚
元後三位

正三位安倍有宣

後三位藤原兼顯

同實隆

正四位上友原實興

正四位下友原宣親

正五位下源久任

柏則行 兼人

高階教久

豊原直秋 兼人

友原基富

後五位下藤原實統

實興知下弟

日實治

公益子

日齊継

基鑑子

源政國

細川...
武家筆、裁小紙
子 希人

六日晴元長...
六日晴元長...
六日晴元長...

法方遠 行幸方角日...
法方遠 行幸方角日...
法方遠 行幸方角日...

中力印世...
中力印世...
中力印世...

陽以一週...
陽以一週...
陽以一週...

行尸以危る之と棄てし乱中へ儀
之何又何不有知し其内へ自
局有る多し之儀を一方へ有知依て行幸
中へ入し延只之為色し由有作四作元長
印陰陽以有宗印下へくく日次
擇色し條へ簿抄方角不へ入但力
印へくく印へくく印へくく乾坤
抄年中へ日次印へ入し今夜節分
七日晴元三へ及晚糸内直衣 依不具尚
直衣出仕と始む仕へ先方へ對面
抄へ有哲及へ難儀と始下へ是等

研去 懐紙月持へ不及持儀抄
色へ源へ納へ身へ入夜へ祝儀
如常へ天酌へ天盃儀美へ抄更方
月被下へ盃へ祝美へ
予へ又被下へ天扇儀何へ儀へ祝美へ
八日晴尚書へ色元長へ 今日中持僧
糸へ中へ次へ宿書予へ祝儀自今日太
元護上摩へ年へ元長へ身へ
九日晴初寅へ如房糸福齋へ寺
尚書へ色元長へ

十日雨下糸賀入室町へ身へ中持儀抄

廿二日晴 夕礼今日金上ノ人乃其友ノ亦
之ノ外ニ余ハ依降一而早陽之毛例
年中ニ余内依禁裏ノ裏日延行
十一日陰系賀西福寺及志系寺ノ下ノ
今日之相中物ノ裏日ノ中系内明
十二日雪下及晚晴 室町ノ例年ノ系
内ノ平一依灰降不系會
十三日晴 於之方有一然内ノ近居人ノ中ノ
ノ台金元長

十四日

十五日晴 系内ノ祝之儀如常及東陰有小三

十六日

晴 降之并二番台金元長

十七日晴 室町ノ雨の

十八日

十九日晴 依台系内室町ノ有ノ系内自

禁裏有ノ一然

系會人、女例 七然ノ恒平也

廿日

晴 有一然近居中沙尾

廿一日晴 系内書

廿二日晴 系内書 同前 物名共在 原在 教束

用白巾宿志津礼假屋示由こり了之
拜笑
隨之者孝子の系に也此に同道見廻予
少く予之志也

十四日晴今日有月次の系始元長系仕今日
始元長野由系勤師範綾山落也
入道に當る元長に但入和予の程
以之由有印等元長有予 未如敢
今日印の明り交由万管 望の傳受に能を
賞事 秋節下望一級り系集のめ
何れ予の之 直上の傳受と交由万の傳受
う有美異の同事に和示らるる焉の後

為印款の之に印の 獻の由力以分の
直上の交由万の傳受に賞の由り印の程
多何中被印言國節下由の傳受奉りて授字
之何心

十五日晴宿中門降の有物飯め房の下志飛
物 次依の系由有由の傳受各の礼
在四方 次有の系一折予の退か今日閉白
近所心
被了祥笑持師 教志 宣秀 俊通亦自
中門中仲息
予の之の美快装束の系
元長の後補南曹に 九系の用白拜笑は具の里
被補南曹
高官飛人方吉の系 之が礼の命官

うむ知し一領收し事手出門内分
轉印南曹の家司印元長退書作上官
位

用白糸内鹿後之_{前大徳}檜_{敏忠}藤大徳_{賢世}

中_{宣胤}中納_{大藏}宣胤_{顯長}及上人_{宣胤}以量

宣秀官祐菅原左教地下前致支人

官人妻長随男一人_{自旅宿歩切}

其内_{有之}列用白糸捐物只目礼_祈

し_四志_未不及_答捐物_{床子}内_不と_{捐物}

只_如目_礼互_祈く_由元_長投_結

と_美乃_上始_即一_し記_内由_有と_對向_と

以量宣秀_等銀_幣但_以量_持用_白の_儀の

不_持節

廿六日晴_福日_誓信_長行_有物_飯之家_之軍

大畧_無向_くと_名廿_三日_人也

廿七日晴_糸内_依古_く有_礼續_後義_去年_之也

廿八日晴_陰方_古依_成障_少糸

廿九日晴_東向_予息_女始_る来_自去_年上_月日

六日依_産所_予今_延川_大方_福后_中之_清

宣秀_未来

未_刺海_之糸_内有_禮天_之以_惠信_傳都_自

筆_所所_係致_有少_頂載

十日冬至尚寮役神之事御儀
下初新く由新印より之の執連り候

二月一 左中好

何々左中好

本儀より下り候新中事候人々
其儀中事より進練練之儀より中仲
礼節より尚中仲候新候

十日冬至尚寮役神之事御儀

九日晴春日祭之上勸修寺中仲外祀史未系

向々奇由侍不系如之候

系由書

十日

十一日

十二日

十三日晴家町外中事始

今日就其危自泉列上候

十四日

十五日晴系治七条道場

十六日

十七日晴と借用甲斐照鞠法行新中御

前夜より右左御書雅康元長未日道

御路一内入長入凡

うりゆりし由有と集歡至るるに左隣
を棄てて往來しては一通の宿帳致し由
余し隨方白紙を告ぐ由返答
用白宣下り沙汰なり被仰りむに
し事近口少芳なりる跡治し御取
り向うなきは之なり

二月十九日

宣祝

及巨細なるゆり申す

この神事し由仰り

之を後送使に傍ら左隣に書すゆり
予返答に先傍ら左隣に執り被仰傳

奏う仰元長し由被仰おまを向りゆり
し色申送云に多細仰進傳 奏く候あり
と集元長し由有命に付上人隨方左隣
うりぬ初し由返答なり

予思けり常力傳 奏申沙汰なり

仰鐵奉りし仰管領及と集次座なり
強無き候に力傳 奏う仰他人なり

及りぬ不審なり

予招勸修寺中納言 經茂 仰云右府 政家

用白宣下事なり申沙汰し由被仰り
隨方左隣に申ゆりし由あり 末七

く中自不承移中積く大古念院所急
局宣下ふ實く成子押枝為戸陽明枝仁
細、兼作く多積印、く多為中く電、く
暫未國志何経所、

又四日晴未安福寺あり有占心時未刻許系
内下安心句常由傳中く用白 宣下中く戸以
御く但お大古も人 意院一聖忌心 宣下不實
く局為中く左府く及経を女氏く多但の
力敵直く電中、印く力本家戸法上人
为上難枝印是非但中人有難敵く多也
有印但先皇一聖忌有傷人く力是非也

く多為中く有印己お嘉元所系今勸中
印成子押、河村く系中、

次詣勸修寺大納言行枝榮く用白 宣下印
羽以右大臣く為用白今作詔書女氏く以右
大臣友原物ト女氏く不り載好んく氏長
名事、牛車、由院隨身兵杖一、
本今及移、積付印く用白事、
あ方印く又詔書 奏問、及系、
印心先年、文明二年、宣下、内为上、
召く印、儀、う取、由、印、く、
忘事、く、あ、洗、進、合、由、

口同申し度日次りし事未だ知丈七百
子如予申し後花園院而皇忌有辨酌
とす御し申有印何傳 奏並日付子御
不し定小水之事し

自左有給と文 冒就外 今左有給

用白 宣下被り一庄事し、已前

由宛と宣記今一庄事し被り法去

の失而目近日の被 奏慶と申隨お取

成上と申す方より輝 左有の勅何一紙紙

後猪隈用白 經忠公
元徳二年 正月廿六日 用白 氏長者 干時 右大臣

後日光院用白 冬教云 辭退左大臣 上籠居 右大臣 左大臣

予の少ぬるを 疎以と蒙内宛と宣紙

今一庄事し被りし事 予當と申世に辨し御

一庄事し被り 殿同と被り有し進退と申す

入しと申す印と申す 念比申し條の行末何

扱ふ紙と申す 奏す

廿七日晴用白 宣下りし 今日延川 兼院 聖忌

強ふの好用と申す 申す 殿 愈と申す 延川

但後日乞皇一聖忌 宣下何有と申す 但

依例と有無一聖忌と日好用と條と當

と申す印と申す

廿八日

廿九日晴自陽明訪久少百延送抄申沙屋訪

近月凡儀之有之儀之陣儀未建自布乳下

行

廿日晴式日右大臣

政家云

蒙取用白詔給

先是用白

廿七の祥退の御とく有り祥退の由

元長年切

有武令下と陽明訪競P所ん

並日自本家訪尋廿七日也臣進予P云重院聖忌之為る通各云

團忌日訪の云事一紙紙折之即之

く上之を余儀に但隨方乞傷先皇一聖忌屋小好り人有料敵

る之程に入選うも也有りPも子甲)う段日

う右来月廿日と但予物治る元長P所法者以難治力今月

中入るP所法)のとも分治定)元長P

力守の儀)お尋る条力先規今が力本家訪尋定条

不叶物儀今夜之後付小除目

先日野中納言 廣光 着仗上座 與元長進出

御書 勅書未奉 大由記 不奉 小由記 兼進奉

退入 入古通 兼持書

以右大臣為因白藤原長者令作詔書与藤牛車内覽

万機之賜左右近侍府生各一人左右近侍各四人力隨才

兵仗之非勅書 職事 退入 件即何先何小日或用

後更半車隨才兵仗事未即今及今條先以希(珠以

付小除目旁時剋押移同条一)是又有先

例(上詔書勅書未即)再進言 上)台内記即

三月

一日晴糸内季去々々書代に宿仕不糸の糸
路多暫く在り自禁東裏の扇被送下る
分く心

二日晴已裂許出糸の糸路住吉天寺并
高野山へ志し先於八幡清水臺於
向及晚若出口宿

三日陰出自出口宿糸如舟上六里若後部次糸路
天正寺次糸路住吉自代町下依置千人
群糸沢下若小庄南昌庵 龍王宿坊休息暫留寶珠
庵仁孝庵 居住閑談後唐物語消永日由宿南

昌庵

四日陰細雨下於宝珠庵有雨

五日晴一歴覽所へ

六日晴糸路塩元觀寺

七日晴糸路

八日細雨下無事

九日晴

十日晴糸路住吉見花寺有思録於井垣

記し去々々又んもさうりあまのさき阿比の

十一日晴路向遊山

十二日雨下

十三日晴宿松井行方鞠指南昌唐有三十气

續之

十四日晴宿家原ち文珠見殊を詠之

山色のまきぬきたよとこもり(又氏恨てをさる

十五日晴宿

十六日終日雨

十七日終日雨

十八日晴

十九日晴之境南昌唐宿多野平剋伴於

石灘晝轉向晚以若清水宿

廿日陰立清水宿少剋伴若多野平淨法

心沈く山坊指山中一見を詠之

たらしまゝ又香もそとくむの石もいづる野村のまき

体息く後余宿奥院随才平都彼女皆念

下付平都堅よ同徳乃
誦く後詠之

この野山れいさうすうきえんいづるにきううらふん

入堂く後あな余宿方を詠く由ぬく詠之

さだの世の契あささうせい二ふんも一葉此を

晝に後雨

廿日陰多雨下午(後晴)敬晴く河風吹く

河詠之

あまもあたらふりけりか風吹をよまうめすの
みらち

六日晴立南昌庵自後部系船着墨宿
六日晴之墨宿系着未刻行し即系日
通く内系し由有印

七日晴系 内着し 右兵衛督 雅康 申納し

奏す 勅許し 元長 宣下し

八日晴 南書首 應元 剛白 有う文一二行ありし 申納し

以元長 奏す 勅許し 左府 辭退し 成上

去ん 陸あり及一二行ありし

九日晴 系 田着し

十日晴

十一日晴 然り 合し 不 寝事し 福周 家

細致し 勅答し 元長 一 序あり 於干し

語申し 不 寝し 由 泐 左府 辭退し 現任

く 上 其 益 あり 也 有 印 即 申 下 案

伎 亦 合 福周 家 不 寝 事し 入 被 出 予

予 一 及 晚 新 中 納 之 雅康 同 道 於

唐 戸 許 有 鞠 及 長 景 入 凡 乃

十二日雨 下 位 師 教 忠 申 光 忠 勅 免 事 去 旨

奏 す 内 子 許し 名 色 あり 奏 す

勅 答 遣 行 被 印 下 し 自 唐 稿 中 納 し

行 送 使 去 國 白 左 府 轉 任 事 被

宣 下 し 狀 あり 申 下 し 奏 す

左大臣藤原政家

右大臣友原公教

内大臣友原信量

右近大將藤原冬良

右近大將友原実淳

予申云お大臣 宣下云ふう友小折紙本

儀云お任大臣云有節 舎各被載

宣令云力 宣下云上云只職奉以朝臣

上云許し云大物畢下云多し云云 宣下云

又云被切小除目云依云定但左幕云

隨有怪懼云有辞退し糸小富申下

入し云申云人物云の辞 左幕 申有

風云有被檢云云云 云の君云云云

即云云云云云云 辞云云云云

云力云云云

入長云云云云 内宣下云云云

云云云云云云 上云云云云

日云云云云云 官云云云云

云云云云云云 云云云云云

云云云云云云 上云云云云

云云云云云云 官人

云云云云云云 兼申云云

會見了返老史奇記床子居史お
後弁入宣仁門代此田う北益元長若々我居
徒上マ字多見史平史長原康徳持申文
若々我奉上下マ儀如常ノ事ノ弁退入
下我人方吉あめ常ノ上マ記居若々真
立穢子ノ進お印ノ詞
右大臣左大臣尔内大臣右大臣尔左近大納藤
原朝臣ノ任内大臣
予ノ々業印詞ノ
上卿福居庄る外記ノ知
次職子ノ進お印ノ

内大臣如兼ノ方左近大納

正三位藤原朝下冬ノ叙後二位

印ノ退入上マ若介記内記未下知

可也

正白下坂下ゆり日吉登ノ々向ノ由被遣元

長老ノ自京都南ノ東ノ東ノ向隨就

乱後路次未從以乘リ難治ノ多と

お坂ノ々々用ノ名ニ就旅宿若々四平與

蓋々借用ノ々々弁傳余お京都自並日
尸付弁傳々々々向カる明且う末と

廿二日晴々々若お情四辻先早且予見廻社及

々知え々被り登々儀廻廊顛倒々々

是使も社司行おきし延於人々彼岸
而う後りし有祈詔考く時分り送使
志と成る力も六人未

午剋時ふり東向し屯自社家有使若
装束も多紅以乞の体息聖眞子彼岸
く知力も介り傳ふを案内書傳ふを案内
より傳立路次予異神見廻りも子細
一社家元なる中記史出後く予云
社从回廊し内上り西而介西上南而外
記史月社司對外記史も屯人悟史云
介西上北面より予東向し内非も介屯再

從同々令但予云ゆたり史のむ計し予
入魂を益但のむ計しとの奇奥方西上
北面を介し介記史一列社司對^{与外記史}居
郷食膳献盃一轉のむ計し屯介令し次如
解本綿次社司本桂枝指冠中子
より及僧徒司土役く近代の事し退か
本保寺の後流予宿坊自並日約未し
しと巻礼の有る見物と

予先福三条前中納言云躬振店久し獨
く在し皆用讀く校功事し知自寺
家向棧もあつ来し自路次並向棧也

又作老元長行來見物

廿二日晴早且出旅店而禪寺及石山寺

予了回乘船家船元長功語云那と下

吾一^二遊^三之^四向^五道^六と^七下^八向^九高^十在^{十一}敷^{十二}多^{十三}紅

石山寺宿即下向若用寺宿

廿四日晴立用寺宿各下向^{十一}新^{十二}料^{十三}矣^{十四}内^{十五}依^{十六}當^{十七}書

と^{十八}夕^{十九}お^{二十}前^{二十一}友^{二十二}言^{二十三}わ^{二十四}行^{二十五}有^{二十六}鞠^{二十七}新^{二十八}中^{二十九}酒

雅康明^{三十}下^{三十一}向^{三十二}哉^{三十三}前^{三十四}石^{三十五}神^{三十六}措^{三十七}

廿六日晴矣内依^{三十八}る^{三十九}有^{四十}之^{四十一}上^{四十二}之^{四十三}行

廿七日矣内隆^{四十四}之^{四十五}書^{四十六}代^{四十七}

廿七日

廿八日

廿九日晴

卅日晴

又月

一日晴尼物足双

二日

三日

早^{四十八}信^{四十九}矣^{五十}宿^{五十一}鞠^{五十二}之^{五十三}寺^{五十四}車^{五十五}割^{五十六}而^{五十七}下^{五十八}及^{五十九}晚^{六十}尚^{六十一}宅

有^{六十二}而^{六十三}下

六日晴隆^{六十四}之^{六十五}書^{六十六}代^{六十七}矣^{六十八}作

廿七日晴由^{六十九}之^{七十}高^{七十一}之^{七十二}美^{七十三}也

八日晴系由依道有平僂偶所有物回
平僂偶意成而志三月外ありけり
意成々代少く志しかりけり
有し殊おまより方有る所法有る事
亦也

晝中易元長宿在宿仕事

九日晴系由也

十日晴

十一日晴被下女房在去若屋又三月、鞠庭

う被印立と系仕、戸付と新中納

雅康 左因く成る申被取る人工川繩

定丈敷立行四本 狭く是

お行ノ非本丈敷

系安縁寺久志系寺丈

十二日雨下

十三日雨下

十四日雨下二店橋中納並類死去く自去又

日連何

十五日雨下下梁系内系今分内侍因後

十六日晴隆々高代定久口被取

十七日

十八日

十九日

可也

可也

又二日晴至由書

又三日晴至由書有之鞠

又四日

又五日

又六日

又七日晴至由書有之鞠午後補立

位侍中了之六月會延月

又八日

十九日晴依古案内有之鞠云々是源大御

雅の衣冠予葛袴固前中納言直五日

新中納言量元長滋野井中納言直衣

新中納言中納言直元長以量葛袴源官仲

又賀茂貞久葛袴也

六月

一日晴

二日雨下石少弁後名六月會登山寺下侍中

共以來之拜賀也先奏之固之儀也也先

例也云卿未自然也法社奉也之後昂中

拜賀事有何氏事未曾有也

三〇

四〇

又日晴友が命候為下山より行方詳候希
代りし

六日晴至四降之為代宿仕依虫少芳而至
七日晴系四書し時頭知下中三味少中云

八日晴宿前友より承徳許飛鳥中入納之入
道招傳し加へ有三十と初より親許攻

宅至因揚之と美師 功乞し候又此尚有
翰

尚書召進元長

九日晴系四書し飛人右サ命候名と和尸

拜加久 飛人方吉早昔二通
取落し卷白紙名 今日印を飛鳥中入納之

入道在系しく百和命有る此の有り法系
法重の人教の去立く功も命有る各に

信く虫力印伏見及仁和寺より上以使志を
と茲しそ外に廻文觸

十日晴候為来表あり拜候と命珍重し

十一日晴系あ孫寺より

一降中納し 實久 申 義公奉平 年来

知り去年死すは後無事候打候し何の二一水成
取行書て知すし四被下取實秋心候何う被下
く申自去年中一有支院へ可召進元長

十七日晴

十八日晴早且元長金山甲平與小雅色三人

月七人并侍一人乞之

十九日晴早且申刻行下山

可

又

又二日晴早且南中

又三日晴依已又正忘古者一查表

昼行子或持燈寺墓所去多日重服一而大訪日

一日又美由南回持燈寺去多日

入長壽寺由書也

廿六日晴早且依在也有連二

知心侍師中院大納之四仕大納之予

氏之婦小海之位執卷後量重治大

下之有多懸勺同席相並有之

知心勸修寺大納之勸修寺小納之

勸修寺中納之執卷兼英書記玄修義之

新之事中納之源富仲也

多厄混亂劫志弁術一之

廿七日晴及晚人乘由隆之代也

廿七日晴自夜大風吹細雨下乘由新之也

高代の
口九日晴熱極 乱後始也

七月

一日晴方内突久し高代へ入長之祝也
曉に宣烈と有火事一司自中為所
起出見し知自下所方已禁中近
邊へ警探し哲人の馳至淨物未と
用急管領馳至取物未少く返く
由文車二支日管領引出已餘煙及
皇居く召被召用與 出川直志之

文の方二支板與 與昇儀各く四予
方伯二位雜文昇く 妻侍男一方昇く一
寺入あり程多り 出く下所始入取長程
寺あり

皇上出御上座 予一民上
新皇御中坊 實隆 菅原長胤常也
下座人の群集お交供奉了路次儀
上言語逆断し 末代し儀の熱く
由衷炎上進鎮希代り
天明く侵入由安禪寺及
内侍下座坐遊子あり 有假覆

於本禪寺及今長馳至殊神妙く由夜
即管領左衛門督被下く御予民上支

使し

二日晴糸内自今日有副書 一六二七三八九六

三日晴以勸修寺人納之源大納未涉建也

子細らるる 室町より西今より名も枝

を人し由りし巨細少少し管領未

る大の合新あ持未

四日晴夕立降今物自勸修寺人納行

有りの後合より昼四かゝる糸く昂し糸

内還幸一むら門ありり 寂折中事

一りり合祿周お共りの後合より糸河

候々内出現安益隨我仁系命とこ

同導 勸大 源大 糸祿周 糸申 讀し

又日晴中より中納之宿下邊有大事今日

宿管領 政長 許一 西白未 除祝者

く中より一むら力 隨身く

六日晴依る糸内今日反降く枝り武家

く知り今日少枝りり此より糸の有る

僧徒 勸大 勸大 勸大 勸大 勸大

未程糸 今日り枝りり此より糸の由有る

沙なし由勸大中 如然も之り枝納り

中各り入し

隆く書代 祿糸

子剋許有大事下京

七日晴南風多乙長予宿仕之儀儀也

預

八日晴余宿津運之儀儀南風多お情新之由中

物

九日晴昼書予兵予宿仕

十日晴如曉之有晴幸日聖政資事

入長余日宣剋許漸被お儀中物

宣親下 幸之(卯剋許)已奇用與非

常之儀(新之由中)柏枝予叙人高

随而左也

十一日晴入法政資許 内侍亦同後清元長

資氏 源富仲よの供事由勸修寺

大納之(うぬぬ)中

内侍亦有後車之(由有)予尼

如已令入内(出山)大川(中)入

主上令下地上如假安置之儀之由

余篠坂予婦(墓所)新(中)中(實)新

多(中)中(中)道(中)下

十二日晴余仁和寺墓所

還幸傳養(中)之(中)中(中)中(中)

十三日晴

十四日晴元長と由事代新

又日晴元長と由事代新

四ノ行

十五日晴元長と由事代新

十六日晴元長と由事代新

十七日晴元長と由事代新

十八日晴元長と由事代新

十九日晴元長と由事代新

二十日晴元長と由事代新

二十一日晴元長と由事代新

二十二日晴元長と由事代新

二十三日晴元長と由事代新

二十四日晴元長と由事代新

二十五日晴元長と由事代新

二十六日晴元長と由事代新

二十七日晴元長と由事代新

二十八日晴元長と由事代新

二十九日晴元長と由事代新

三十日晴元長と由事代新

三十一日晴元長と由事代新

三十二日晴元長と由事代新

三十三日晴元長と由事代新

う枝り多新日次う擇進こ

十の晴集内外典佛新日次事は進甘と

次誌寺法社、新左、所、通く入、尺、系

氏、執、の、然、く

編、旨、文、云、物、庭、再、真、真、り、の、云、裁、と

之、加、く、退、如、く、行、る、有、宣、マ、有、宗、物、ト

う、枝、り、の、新、く、也、印、く

予、し、と、物、ト、云、先、井、靈、の、系、の、然、と、も

裡、此、る、は、高、井、凡、人、用、く、の、枝、清、と

物、と、中、靈、系、の、然、の、印、陰、陽、以、然

火、災、怖、異、性、の、系、の、物、と、も、と、の、後、合

有、宣、三、位、く、也、入、く、次、下、云、風、聲、事、の

先、長、火、の、の、四、並、マ、系、家、門、と、着、と、を

並、亦、を、後、出、門、の、の、想、は、念、震、度、及、也

予、し、と、還、寺、事、有、之、所、凡、傳、卷、八

治、定、し、と、の、修、理、の、の、寂、有、の、有、何、凡

解、と、先、の、の、枝、移、他、亦、ん、但、の、後、合、勸

候、寺、大、細、し、中、入、退、也、吉、信、勸、大、系

由、く、次、走、の、印、く、執、如、予、り、状

十九の晴

可の晴

可の晴

二百疋尚書あり入長生堂殿中丈二米記録所
上席壁左南北に書事一尋く左南方北
一方を自西に三尋を壁に申す

二百疋尚書ありお借是官尔左敷一先反予
其後代しむる新金造作

二百疋尚書あり元長

二百疋尚書あり内依る也有る事

伏見及び中院あり大納言 勸修寺大納言

四辻大納言 平 勸修寺中納言

勸修寺中納言 経茂 執事 氏一 新字あり

妙少路三位 俊量 下 重治 下 あり

病 ころけり梅の石を平 出巻

二百疋早且集 四降 陽丸 之代に事屬由至

宿仁

二百疋

二百疋

二百疋 勸修寺大納言 使主 送云 就云

方元服あり有る養國より氏一人

一より付より 雄治 早あり 集く 昂 初は

纏入 細し 送云 暫お 結 昂 集入 文水

平元服あり 去り 就 由 裏 修 理

より 被り 室 所 あり 田 幸 由 裏 有

く代し及晚自西郊功京入東方大子
由表を邊く方毛沙危破馳急知
遠少但已出門し多幸し 行夢又
桑三三三

八日晴余由中島に於てお新儀の能記と
夕走階申る

九日晴余由中島入東方大子由表
を邊し但早速辭 溢珍言し

十日晴

十一日晴曉更に征有火車悲田院と在而失
火車使く近日表有火車三合處

十二日晴

十三日晴及晚余由宣流つ代へ

十四日陰勸修寺大納言不送云然祈る事

有こりりり余内く昂余由祈
る車幣する南河ふけり枝折丹生

貴布祿元長う申ゆ凡と隨又山物祈
兩幸近代自武家轉り向祈り心

予云大畧近代が代分從ふれ何有
祈りり又云指を夜ま非を幣り祈

然神言祈り陰非う祈りし陰非祈
りし限り功事し祈り印を右ら寮
三三三

寢興 処明の放生會より部より下野下八幡
了り叩のりよりすつてくとも御しを勵
ち

曉天雷鳴る下月旬也

十六日晴る中少中細し 宣流急流礎と
の事向し及晩功事 友字おまわの
移之急流とり好造作来すの立権也
語く
及晩 勸修寺大細し未送云叩の昼間分
よる来由就文少方元服より有り
雨し也速急

十六日晴未刻許至内隆く代勸修寺在而

尸云 御人叩 文少方元服より室所及
ッ加冠事 自衣の亦ッの極く事ト云
以 五月 自衣の亦ッの極く事ト云
更右おまわすの極く事ト云
条々

一 申元服用脚より高くと申元服云家用脚
よりわき分らるる有る忘却し有る所急
申新申し

一 加冠より福厨新行申唯后に極く
一 少在り依り直し所の同存 甚急あり

有おもえり

此は案とし今又自本家手紙より旨の
カニ家々加冠するより新中銀を養老
不ら及 勅答するより 藤太細て氏戸に珠
の力分分ふ田子の事と所詮自本家心
新中分心元服用脚するより旨新中銀
子との所危の事し他う移りしこと勸大
中云自本家分分印也 不致を申脚の
新中戸の條々の然し旨私まで也
有印と分分しうり移りしこと勅答
してつら移りしこと移りしこと

入りの支三人集りあ 養老印とこと
候新印も多し 南内事あり 窮困
し旨少分有候候と所危元服用有
り所危と 簡要う依候候出現し
多し少しを治定て田加冠らんとす
此は案と有印と旨元元服用
と省略負較多し少しを治定て田加冠らんとす
先三万足分有り所得隨力少し
少危と云出用と云元服用分交付
そ是とし申云上源大氏了 分は
〜

功を印しし流抄勸亞お

十七日晴然り元服あり有り事下段の系
より昂し未製許し系内源大段月有
以之序し勸大下云々元服方用脚等と
省畧のりり室町より服下つり入
りやふわかかきとて以中養良君は信
唯后より有り加冠と上とて枝を申脚也
念仁縁予又下と常内を申脚事
殊有難濕田を以て更以自本たれと枝
をて申脚事とて枝を申省畧と入
然事あが事しと信促物を云々元

服方許りりりり付他事又有り
用し並り以申し名藏之とあり扶元
四丈万丈とて少枝の成之し申り
ありと云々し申回公以上者畧りり
有り信養治定し候有り候合し申予
尸一退也子付人しんんしり玩し
十八日晴あり宿中申門新造ありと立櫃上
棟之事事下お伴宿あり宿あり新殿
ありありありと立櫃上棟とて及所
ありありり

十九日晴前夜お云々承徳来此の也方力し礼

治戸ノ長興ノ末予ノ為地予ノ演洗ノ
ゆノ中ノ程ノ有ノ甲ノ旨

可レ晴

可レ晴

可レ晴

可レ晴ノ物ノ就ノ還ノ予ノ傳ノ卷ノ予ノ訪ノ勸ノ去ノ行

訪ノ神ノ完ノ陀ノ擇ノ約ノ幸ノ并ノ親ノ已ノ元ノ服

文ノ去

可レ四ノ而ノ下ノ糸ノ由ノ下ノ安ノ還ノ予ノ傳ノ卷ノ予ノしノ日

中ノ領ノ快ノ予ノ子ノ物ノ載ノ別ノ記ノをノ日ノ卷ノ日ノ予

降ノ而ノ大ノ月ノ日ノ見

可レ晴

可レ晴ノ於ノ抄ノ之ノ原ノ寺ノ自ノしノ日ノ十ノ日ノ有ノ予ノ部ノ院

予ノ計ノ多ノ路ノ之ノ隆ノ之ノ中ノ為ノ代ノ召ノをノ元ノ也

可レ晴

可レ晴

可レ晴

可レ九ノ晴ノ之ノ事ノ内

入ノ衣ノ廣ノ持ノ小ノ冠ノ守ノ乞ノ末ノ時ノ日ノ加ノ其ノ服ノ對

而

實持中時乞一男

九月

一日晴還幸之服子(土)同各由部以
左所記

二日晴勸院幸(土)能方(土)大(土)未移新造
三(土)河(土)加(土)久(土)向(土)福(土)店(土)移(土)行(土)加(土)久(土)

之(土)雨(土)下

有(土)

七(土)日(土)幸(土)田(土)部(土)
八(土)日(土)晴(土)日(土)部(土)

九(土)日(土)晴(土)日(土)部(土)

十(土)

十一(土)

十二(土)

十三(土)

十四(土)晴(土)所(土)及(土)之(土)其(土)と(土)晴(土)方(土)之(土)年(土)又(土)晴(土)ら

十五(土)騎(土)行(土)細(土)川(土)右(土)ら(土)以(土)小(土)之(土)原(土)布(土)後

十六(土)時(土)守(土)亦(土)同(土)供(土)人(土)之(土)群(土)之(土)事(土)証(土)之(土)

十七(土)

十八(土)晴(土)元(土)也(土)幸(土)由(土)隆(土)之(土)事(土)代

十九(土)

十一日 晴 美濃 岩我 觀 七 日 安 禪 寺 あり

と あり 治

十九日

十二日 晴 美濃 岩我 觀 七 日 安 禪 寺 あり

十四日

十三日 晴 美濃 岩我 觀 七 日 安 禪 寺 あり

十五日

十六日 晴 美濃 岩我 觀 七 日 安 禪 寺 あり

十七日 晴 美濃 岩我 觀 七 日 安 禪 寺 あり

程 師 教 者 中 院 前 大 師 之 通 秀 勸 修 寺 本 師 教 者

予 物 解 中 小 治 あり 功 之 言 情 民 尸 心 志 官

新 之 事 あり 中 師 實 連 婦 少 治 之 位 基 德 後 皇 量

多 治 執 事 あり 下 也

其 下 而 下 肯 少 屋 入 表 業 由 隆 之 代 之 請

此 之 興 之 事 之 宣 親 下 代 房 任 之 也

平 日 唯 仙 名 業 也 伊 云 東 洞 院 あり 借 屋

諸 備 あり 守 陣 あり 且 少 方 危 急 あり 有 之 移 他

所 之 中 あり 又 當 田 あり 地 あり 在 所 母 之

之 所 新 造 あり 先 あり 有 之 是 在 禪 寺 あり

之 中 教 あり 爰 入 之 所 あり あり あり あり

あり 云 あり 禪 寺 あり あり あり あり あり あり

あり あり あり あり あり あり あり あり あり

四日晴月次今真真、予乃乞人教めん、

又日

六日晴隆之書代名をえ長

七日晴南書代名をえ長

八日晴月次

九日晴至、ゆかめ、る、福

十日晴

十一日

十二日

十三日

十四日

十五日

十六日

十七日

十八日

十九日

二十日

二十一日

廿二日雨、下、茶、ゆかめ、山、中、事、為、魚

谷、水、之、池

う、枝、除、山、中、事、結、段、書、以、一、茶、中、助、

う、成、手、書、ゆかめ、そ、と、風、と、と、な、み、な、を、左、側、

あ、し、眼、を、と、拾、遺、本、の、字、を、と、他、段、中、に、

力秘本之く百部をよして中尸切方以緩
急を扱し名被山物仕う被解官う被尸
被家と被う被く被尸く被事
結段被中う被福被中尸く

四番

勸修寺大納言

服解し名をく子福

又書

友大納言

六番

従左大納言

七番

花山院大納言

い書

周中納言

九番

物解中納言

十番

一条中納言

右小書被結段中納言各うく被知被中
被印し也

後九月廿一日

勢

一条中納言被結段他中納言うく被知被也

之恒好

頃九月廿一日

秀

日野書主人細書

下条中細一書底し補綴以十中あり
そま申お福し以し案のほたて福

は了も晴あし

はあも晴る自次中連より銀有る中在降を

福多雄寺の福寺より紅筆の覚し

はあも晴自ら雄師毛降く書代より

はあも晴下

はあも晴小番事し還幸已戻らぬ物取也

以勸修寺新お福より後より方是非をの
福し中力印

小番事し着時中本より集作し中先日

新お福しあ及是非し法文何振る也

う新直しるるも又有り新子細し

と我書状より申し中急なうしお福合

中書給し中被印り也

頃九月廿一日

秀

日野書主人細書

中書給し中

中書給し中

勸修寺人納之及

依禁忌不取觸

友大納し及

徒ち大納し及

花山比大納し及

園中納し及

勸修寺中納し及

一條中納し及

廿九日

十為し白子納し及
勸修寺一法政令
有し及白子納し及

十月

一日晴入長糸内作為親代

今日光忠出仕

二日

三日

四日

五日晴北野千部経再真他人教三百三人

と

六日晴澄々書代平福人

七日晴書代百多光也

八日晴月あ光忠方中介り勸修

九日晴糸田書代宿方祝下福人食下

十日晴

十一日陰系山形寺部經

十二日晴月次舎中門中細し物解也海

あやゆし中々中ゆし新子あやゆ

埒少海三任富花以下長興宿祿後通

元志力規良世亦久讀師勅解也海

海師元長南江良志

平野社祐異社解到來

神文寺板板木自本由板出致見之

処笑上々希了侍り也

十三日晴平野社祐異付白角ゆゆ養子

物答合の善志例ゆゆ印後名と印

美

十四日

十五日

十六日晴平野社祐異与角物ゆゆ

云う物印室所ゆゆ印了

尸し也方印

隆く書代中二程ん宿仕元長

十七日

十八日

十九日

二十日

丁酉晴陰未陽報る事

丁酉晴自報る事下向自しる事書石

進元也

丁酉晴侍候三位並俱平賀子う初中

室町所へ申すの巻書しと申し執

中書代を元也

丁酉晴南書石を元也一以中書代改

一階宣下り子為し申す取分

丁酉晴未内依る事有月次津邊事

元也執事院ぬ事免格侍下り執事

一

丁酉晴隆く書付法丸お坊持小海三位

宿任する事

丁酉晴

丁酉

丁酉晴作来月一日力又と至就句し儀依難行

りう有改曆宣下り事先日初下付

取中物實興伴詞と執事と副官外記

勘例

朔旦冬に至事一旬と儀如平一尺儀以難行

りう有改曆宣下り事一計申す

祿周二条前用白用白土為り

祿周申詞

今年正天冬至事任推歩之術置中氣此
朔旦歛隨然不當立早亦邪朔事終始既瑞
之礼哉依是有改曆之宣下可御保元之
延慶元上例之但去應仁二年雖丁一章之運
依天下擾亂不力其例之考力以非之當年
已考中間之朔旦任先規轉改也曆之系何
事有哉然則以今月可方壬午九月朔
被退冬之日二日以上月十九日辛未九月朔
也被宣下をも不之遠先例者乎
二条前用白不裁之詞改一曆之也

用白

朔旦冬至事之應仁二年亦當章歲歛
物之今年之為臨日朔旦間任保元等未之
雖改一曆之之被宣下亦以上事之宜立
時宜矣

官外記勅例

但外記不得而見
其文也

朔旦冬至當時如平在任以雖終之難力
幽玄儀之有改曆宣旨亦一向不及也
何事

一延曆三年為本朝朔旦冬至始被切其
十午度之近者室徒元年被切旬儀應仁二年

一 略 丙朔旦冬至至事
日お尚朔旦冬至至依乱立被切く儀

文永七年丁未午お尚戊午節行養老く多
等術く而至勅申く流石敏方具御保元
有由已被異く任先例う被傳中夜下
りく自以十月大か小以十二月小か大令造進出曆
記

延慶元年戊申お尚戊午節 宣旨云
今年十一月朔丙戌置冬至而等博士三善
遠衛知下勅申非章部朔無中間
會由是任保元々年十一月退朔例以今月

廿日し酉か十一月朔以冬至可並二日十一月廿日
甲申このか暇宣下知百官志

朔旦冬至考一章十九年同必有力是
於陰四朔旦冬至考不待章部部威相
當十一月一日を仁二年力章威然去當年
力陰四朔旦換一曆道軍令勅 養小改曆
く条先規

石道進如件

文明十一年十月廿一日左大史小槻雅之丞

今交 宣下 取以申持お為く名如道進如件

文明十一年十月廿四日 宣旨

今年十一月朔关未置冬至而非常奉朝
 拜中间會由是任保元延曆何以今月廿日
 壬午为十一月朔退冬至於二日廿日廿九日奉
 定う为暇日宜下知又畿七道并百官及
 藏人从右近侍持中右左等实典等
 以執心但う為了福周由也
 即云宜下知又畿七道百官且即一曆博士
 本令進由曆者又其地也者即
 予亦及こつ下知百官由即上之何別の
 即一曆博士不實

十一月

- 一日
- 二日
- 三日
- 四日
- 五日
- 六日
- 七日 晴系由也
- 八日 晴系由也
- 九日 晴系由也
- 十日 晴有雨

十二月

一日晴而方々復出仕

二日

三日

四日

五日有卜還幸依大正藏延月

六日晴

七日晴とて還幸上京門及び

傳奏事奉御及中務實典御下

在別記

八日晴とて由事自一四六一六二七三八四九

九日

十日

十一日

十二日

十三日晴とて由事

十四日

十五日

十六日晴とて由事代官多々元長

十七日晴近日愚記依還幸抄急事し還幸

事在別記

十八日有卜元三由事代官多々元長了法記

十九日晴平一は申由尾子以中物支全集元長
うぬぬ例年とし中物勸修寺大納言
ころぬそ分但つ坊子不定く

廿日

廿一

廿二

廿三日晴今日由系内蔵謀長信房力也之廬

依左後ふ系合

廿四日晴平一は申由尾子以中物支全集元長

并末依安用脚備心し上平一は申

ころぬりし系子付物儀由之り物

一 勸修寺大納言そそ及やうた石ありお尋

即印書し知る物用し積自是より

廿五日晴系内依右し方月次通る

廿六日晴隆之書代石を元也

廿七日晴新名系合人室所在り信不也

うぬぬ例年とし中物勸修寺大納言

道えちし系合

廿八日晴自由表新下女房なまら平

平一は申し系子付物儀由之り物

ころぬりし系子付物儀由之り物

ころぬりし系子付物儀由之り物

一 印を多し元日平一はとつとてたし中
上つ子有る訪とてぬ知し中勸修寺
中納之申し申養中つ訪不有と四花
山沈大納て政長更不出は名う枝印し中
被只合新裁つ物く元日と申の事
以事状印もいん山沈し其子自是と
勸修寺大細し送き申平一は申の訪子
うとのこ申方并子他人又と申申
中訪又う失墜し給と道平の
申沙屋抄し言申難又酒者有分百
延お副つ下り平一訪三百是うお思申申

答

口九日晴予居住あ地二親所事自淨華院
撰三申し抄し當年款申入し知今日訪

返付し自愛し

東西拾冬丈四尺

南小拾四丈又尺

及晚室町し有る申中抄申事し礼あ地
つ礼しを上とち力

昔日晴雪申下宣科申口を元長

四方拜申沙屋し申るの礼し平一は申

一訪三百是申申申申並切つ訪百

一 是の如く法苑の如く分ちて著し四方に別
とて了りて又冬百尺の有之訪法を第
一 師以別儀の如く勸修寺に納め
るゝの領状に自他あり候



