

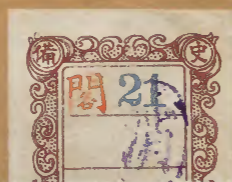
勢陽五鈴遺響

桑名郡

二

和書門			
二九〇一九	號	函架	冊
四〇	冊	架	函

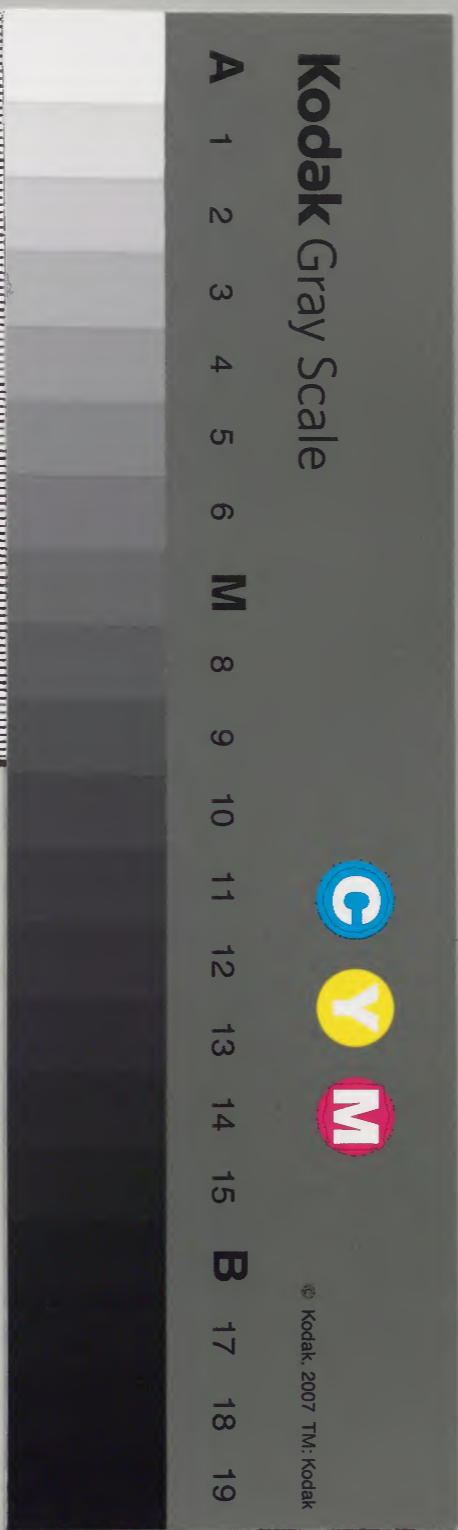
內閣文庫			
一七二	函架	二九〇一九	號類
二四	冊架	四〇	冊架



內閣文庫	
番號	和 29019
冊數	40 (2)
函號	172 310

地三三

内一〇七二五



肉

肉

12

12



勢陽五鈴遺響

凡例

○此本ハ衆廻

○篋中ニ秘セ

ス此老幼ノ人々ノ真孝ヲ好シ寸旁ヲ助ケニ

増井惟休中西正稿其餘同志ノ輩再三校

正ヲ加ヘタル氏全部數多クハ悉ク烏焉馬

シ又レハ傭筆ニハハカハ誤ラニ一モ計リ難

シ且原本ノ質ヲ守レハ強テ文ヲカサラス深

ク假名ヲ改メサルハ雅俗ニ通用タラシク

主トスレハナリ

○主トスレハナリ



屋老大人

ノ遺稿ナレ氏故アリテ

丙一〇七二五號



南差

○大概ノ総論ハ首卷ニ詳ニ記セリ本篇ニ照シ
合セ給ハ鏡裡ニ對スルカ如シ其鮮明ナル
一ヲ察シ給ヘ故ニ首卷ニ置キテモ可ナリ亦
別記ト為シテモ佳ナルヘシ
○内外ノ宮中ノ條ハ恐多キカ故言俗書ニ出タ
ル參詣ノ次第等ヲイカシカ奉タル而已ナリ
其餘他ノ條ニ至リテモ忌諱ヲラニ夏ハ又ハ
テ省畧セルナリハ貞孝ノ秋ハモ亦ノ
○式社ヲ始メ神宇佛廡及市井村里ノ事實ニ及
ニテ微細ナルト委シカラサルト有テ全撰者
ハ得失似レリトイハレ是原本ニ從フモノナ
シハ即今如何トモ為シ難シ譬ハ、飯野ノ一

郡ニ考正ノ麓雜ナルカ如シ且伊志ノ二州ヲ
附翼スルノ趣意アルト卷中往々見ヘタレ氏
原本散乱シテ其證ヲ得ルト難シ孰レ後日ヲ
俟テ此所ニ拾ヒ彼處ニ輯メテ三國ニ全備ヲ
ナサント欲ス

○各郡各條ニ至ツテ本文ニ害ナキ處ハ私意ヲ
以テ引書ヲ中畧シ或ハ書目ハカリヲ著セル
モアリ是丁數ノ多キヲ厭フカ故ニ非ス高覽
ノ君子ヲノ倦タマハシ事ヲ察スルカ故ナリ
併勢國ノ廣大ナル一郡サヘモ管見ニ言ヲ竭
シ難ケレハ其足ラサルヲ増補ナシ給ハ、何
ノ賜カ是ニ如シヤト云爾

○大觀。栗廼屋社中謹誌

○栗廼屋社中謹誌

○栗廼屋社中謹誌

○栗廼屋社中謹誌

○栗廼屋社中謹誌

○栗廼屋社中謹誌

○栗廼屋社中謹誌

○栗廼屋社中謹誌

○栗廼屋社中謹誌

○栗廼屋社中謹誌

○栗廼屋社中謹誌

○栗廼屋社中謹誌

○栗廼屋社中謹誌

○栗廼屋社中謹誌

○栗廼屋社中謹誌

○栗廼屋社中謹誌

○栗廼屋社中謹誌

○栗廼屋社中謹誌

○栗廼屋社中謹誌

○栗廼屋社中謹誌

○栗廼屋社中謹誌

○栗廼屋社中謹誌

○栗廼屋社中謹誌

○栗廼屋社中謹誌



栗名郡。栗名十。稱スル名義。相傳云。旧キ名ニ
大古ノ時。天照大神。此伊勢國ニ宮造。伊覓ノ
手ハ。トテ。大鳥ニ化メ。此地ノ栗原ニ天降リ

若枝。止シ。坐セルヲ。以テ。扶栗。若木ノ名
起リ。其処ヲ。栗名ト号ス。上詮要抄ニ載タリ。又

尾張ノ界ニテ。栗ノ幾モ。植ニケ。ト
古味ノ國風ニ。諷セリ。コハ。以郡名ノ起原ナ

栗田ノ通音ニ。少名田相通ヘリ。敢テ名ト云ニ

泥ハ。方ラ。ス。此ニ。松ル。成ハ。此地ノ総名ニ。木

内一〇七二五號



郡ニ粟部村アリ部モ田ニ相同シ旧粟名神社
 不在三才旧貫ニ從ク氏ハ尊重スハキ所十
 リ猶粟名ノ郡ニ又粟名ノヤルハ俗ニ親里ト
 稱シ凡諸國ノ例ニ概レハ郷ノ名ヲ採テ郡名
 卜スル其概ハ出雲國風土記云所以号出雲者
 八束水臣津野命詔八雲立詔之故云八雲立出
 雲即出雲郡出雲郷ナリ此ハ郷ナリ出タル國
 郡ノ名ナリ其餘他州ニ多ク近ク例セハ山
 城國愛宕郡愛宕宇治郡宇治ノ如ク本州ニモ
 志郡ニ志安濃郡安濃食郡郷名ヲ同クセリ
 粟名首ハ姓氏録云天津彦根命男天久之比乃
 命後也即粟名多度神社ニ其遠祖ヲ奉祀ス即

本貫ノ地ニ粟名首ノ郡家ニ居置レトヨリ
 府下ノ一郡ノ名ト見ス夕リ日本天武天
 皇紀曰天皇往取兵進臻于粟名郡家郡家此
 之也古ト訓ニ後世クウケト讀メ又因凡郡以
 四十里為大郡三十里以下四里以上為中郡三
 里為小郡其郡司並取國造性識清廉者堪時務
 者為大領少領強幹聰敏工書算者為主政主張
 其郡ニ又郡司ヲ所置ナリ一志ハ馭家ニメ始
 置ル処トメ郡名ニ稱シ安濃ハ置添神社ヲ置
 テ始建ノ村邑ナリ又郡名ニ冒ニ夕ルナリ
 多氣ハ多氣郡ニ屬スハキヲ後世一志郡ニ隸
 スハ轉訛ノ謬ナリハニ其餘旧名ヲ失テ今

ノ名ニ轉シタルトイハ氏得テ識ハカラス各
條ニ詳セリ終ノ本州ハ粟名郡ヨリ始ニ建夕
ル國ナレハ郷村民戸モ最少ニ多氣度會ニ到
リ志摩州ヲ參差メ置夕女ヨリ郷村人民モ甚
多ニ猶粟名ト邑ハ本州東海ノ首領ニ一州
ノ雄鎮ヲ所置ナリ既ニ近世永祿天正間ニ至
リ隣國ヨリ侵地力如シ最守塞第一ノ府城ト
謂ハ良故ニ此編ノ首ニ本郡ヲ次列スルハ拾
遺其餘ノ世本ト異ニ此是力謂ナリ今詮以
正ニ詮要抄ニ所説ハ牽強附會ナリ倭姫命世
紀日活目ノ彦五十狹茅天皇_仁十年辛丑秋八
月朔_仁近_仁美濃國伊久良河宮四年奉存次_仁近_仁粟

尾張國中島宮三ヶ月御坐十四年己秋九月
朔_仁近_仁伊勢國粟名野代宮四年奉存太神尾
張州中島郡ヨリ_仁近_仁御アリ_仁ニ_仁松_仁レ_仁又徐錯
説文字解曰粟音若東方自然神木之名其字象
形或典術曰粟乃箕星之精又本草綱目曰東海
日出処有扶桑樹此花光豔照日其葉似粟因以
比之後人訛為佛粟乃木槿別種扶桑ハ東海州
ノ総名異邦ノ常言ナリ此ニ_仁松_仁テ_仁若木_仁或_仁粟樹_仁
言寓_仁玉_仁國_仁腐_仁談_仁ヲ_仁設_仁夕_仁孰_仁ニ_仁粟_仁名_仁ノ_仁名_仁稱_仁ハ
本_仁松_仁ヲ_仁徵_仁ノ_仁其_仁奇_仁怪_仁ハ_仁姑_仁ソ_仁欠_仁ハ_仁故_仁ニ_仁粟_仁名_仁府
城_仁儒_仁臣_仁三_仁宅_仁堅_仁恕_仁云_仁粟_仁名_仁雄_仁鎮_仁大_仁日_仁靈_仁貴_仁所_仁占_仁室
基_仁也_仁ト_仁謂_仁ニ_仁此_仁ニ_仁松_仁レ_仁旧_仁ト_仁粟_仁名_仁負_仁辨_仁ハ_仁一_仁郡

人有十九^レハ^レ後二分置ル^ル処ナ^リ本郡邦俗多
度^ノ郡或ハ^レ横^ノ郡^ニ称セ^リ多度郡ノ名ハ^レ北
畠材親卿ノ記ニ^モ載^ス和漢三才畚會等ノ俗
書ニ^モ伊勢國郡管内十二多度錦島御坐島ヲ^加
テ^{以上十五郡ト}及拾^{枚抄}三十二郡ト^河
曲ヲ^省ケ^リ多度錦島御坐ノ三名十二^{今考}
錦島ハ^{紀州牟婁郡}隸^リ御坐ハ^{志州英雲郡}
隸^ル其^{昔本州}混^属セ^リ其時世ニ^{衆名ノ}
外ニ^{美濃州}属^セル^{多度ヲ}以^テ本州ノ^有
ナ^リニ^加ハ^テ十五郡ト^称ス^{ナル}ハ^レ故ニ
多度衆名同郡ト^云今^{天通}以^テ私^称ス^横ノ^郡
ハ^負辨^郡西北ニ^居ハ^レ縦^ト本郡ハ^{東南}

蟠^テ横^ノ地勢ヲ^以テ^俗称^スナル^ハ

○日本総國和伊勢國風土記曰衆名郡當郡東西

十二里南北玖里河海多而山林少焉五穀多而
民戶富盛河海之魚鱗甲貝凡多陽年大魚多陰
年焉草木乏而唯出名竹而已^{今詮}ス^ル東
西北二里^謂ハ^レ六^丁一^里程ニ^量ル^ニ七
十二町^ニ大畧^今ノ^二里程^ナリ^{南北}九里ハ
五十四丁^ニ今^ノ一^里半程^ナリ^長一^里濶ハ
一里半程ノ積^ナリ^然レ^氏今^計ル^ニ衆名府ヨ
リ本郡抽井ニ^至リ^三里廿三丁^{アリ}ト^云キ^ハ
前^ニ云^積法ニ^相合^セス^{風土記}所^撰ノ^時ノ^極
界ノ程法ハ^何ノ^時ニ^用ル^程法ニ^定ラ^レ

夕ル其詳十江ハ得テ知ハカラス
○神鳳抄云衆名郡神戶御神酒三並副米九斗
祭料并造酒米一石懸力稻廿束廿七町二段
同有名未識部
稻光御尉 高若御尉 皇宮永西林御尉
若木御尉 椿神田 若江神田 名越御園
○順和名類聚鈔卷六 衆名郡野代 乃之衆名
奈波額田 沼加尾津 津熊口 久末以上都于五
郷十ノ背書國誌及古屋草紙深江郷ヲ加テ六
郷トス非ナリ今詮スルニ野代ハ野代村ハ
今轉テ戸津村ナリ熊口ハ所松トシ未詳一云

熊口ハ輪中七郷等ノ小洲ヲ指ス其徵未得考
○本郡疆域ハ東ハ滄海ヲ限リ尾張州知多郡
及海東郡ニ接ス西ハ負韓郡界ヲ限リ南ハ朝
明郡界ヲ限リ北ハ尾張州海西郡美濃州揖斐
郡及多藝郡ヲ限リ水田田
○本郡北位ハ柚井ヨリ美濃州揖斐郡下一色
村ハ九町廿間同大田ニ至ル陸路ナリ金廻ヨ
リ尾張州海西郡福江村地界ニ至リ堤塘河幅
三丁四間境目標木ヲ久又長島ノ内松本ヨリ
尾張州海東郡佐屋村ハ舟行一里又衆名府ヨ
リ同佐屋ハ舟行三里方俗佐屋ノ涉ト云又陸
路ニハ至ルナリ二里又同府ヨリ尾張州愛智

郡熱田宮馭舟行七里二町東街道下り方俗
衆名ノ涉レ下稱又衆名府ヨリ諸州海陸
其條ニ録ス事也其條ニ録ス事也其條ニ録ス事也
三村邑間文祿三年檢地入文祿四年四十四村
其條ニ録ス事也其條ニ録ス事也其條ニ録ス事也
○未詳其元祿十三年入文祿十四年四十六村
聯合計八十五村外小邑葭島新田併村廿四
即總畧百九村
○正稅高文祿三年檢地總二万二千二百零五合
○三斗五升
勢陽雜記所載明曆四年三万三千六百七十二石

○零四升一合
内三万二千三百七十六石九斗一升七合
田方
八千七百九十五石一斗二升四合畠方
外高二万九千二百零六石七斗一升一合
新田
元祿十三年高四万七千五百六十八石五斗
一合
島江内ノ二邑氏ニ陸地ヲ離テ一小洲ノ内

ニアリ 正税千二十五石往昔ハ公領ナリ當
今衆名ニ領セリ尾張州海西郡界ナリ本邑油
島江内ハ尾張美濃州ニ隣比ノ常ニ相交ル本
州良位ノ極界ナリ

江内一金廻ノ南ニアリ金廻ト一洲ノ内ナリ正
税百六十六石往昔公領ナリ今衆名ニ領セリ
油島 江内ノ翼位金廻ト一洲ノ内ナリ正税
三百七十三石古昔公領ナリ今衆名ニ領セリ
本邑ノ河中ニ六百間ノ堤ヲ築テ木曾川白石
川ノ分流ヲ防禦ス薩摩州鹿見島松平薩摩守
台命ニ拠テ所築ナリ十六石ノ一ノ
○旗納ハ幡宮 同処ニアリ昔左馬頭源義朝

尾張州潜行ノ此地ヲ歴テ軍旗ヲ此祠ニ奉
納セシ事蹟ヲ傳フ故ニ名トセリ百鍊抄第七
二條天皇平治元年十二月九日夜右衛門督信
賴卿前下野守義朝等謀反放火上皇三條鳥丸
御所奉移上皇上西門院統子於一本御書所
今十二月廿六日條云遣官軍於大内進討信賴
卿已下輩官軍分散信賴兵衆勝童來合戰于六
條河原信賴義朝等敗北信賴至于仁和寺遣前
常陸守經盛召捕信賴斬首其外被誅者多
永曆元年正月九日條云前左馬頭並郎從正清
等首延尉請取懸東獄門樹
平治元年十二月廿七日郁芳門ノ軍ヲ六波羅

平賀四郎義宣乳母子鎌田兵衛政家童金王
乳總ニ主從八騎ニ野路ノ篠原ヨリ同夜森
山ノ宿ニカヤリ鏡ノ宿ヲ經テ不破ノ關ハ歎
堅メ夕リト聞テ小關ニ掛リ小野ノ宿ヨリ海
道ヲ馬手ニ見テ美濃國青墓ノ宿長者大炊カ
宅ニ入リ中宮大夫朝長カ竜華越ノ矢疵ニ勞

ルヲ義朝死ヲ進メテ自ラ害シ失ヒ玉ヘリ義
平ハ此処ヨリ飛彈國ニ下リ佐渡式部大輔重
成義朝ノ名ヲ帶テ戦ヒ死ス其後平賀四郎モ
御暇玉ハリ尾張國野間庄内海ヲ指シテ國府
ノ津ヨリ玄光法師カ舟ニ乘テ同廿九日尾張
國知多郡内海ニ着ク保元物語平治物語ヲ
撮要ノ録セリ猶飯高郡朝田ノ條件考スヘシ
左馬頭義朝尾州ニ潜行スルノ遺事ハ世俗
孩童モ知ル処ニ本邑旗納ノ事蹟ハ方俗相
傳テ世ニ公セス其所傳真偽ハ未詳トイヘ氏
近江ヨリ濃州ニ至リ國府ノ津ヨリ兼井取兼
井ノ東ヨリ流ル相川ハ水源關ケ原ノ北ヨリ

出大石川若手川多度川大滝川等流レ合テ末
流ニ至リ粟笠村横曾根ニ至リ本州粟名ノ東
海ニ入ルナリ相川日本書記神代卷ニ在美濃
國藍見川之上喪山是也ト注セル藍見川ヲ今
相川ト唱フナリ然レハ濃州ヨリ本州ニ至ル
順路ニノ粟名府ニ到リ尾張内海庄ニ海ヲ涉
シトスル油島ハ勢濃ノ喉口ナレハ其事蹟証
ヘカラス
因云堯孝富士紀行ハ藍川ト称メ後世相川ニ
轉訛セシナリ
末を記せし藍川の勢波乃ふとを越ゆる所の妻けさ
東平賀 金廻ノ西ニアリ陸地ヲ隔テ一洲ノ中

ニ居ス以下六邑然リ方俗輪中七郷ト称ス
正税三百六十石旧ト公領今粟名領ナリ
西平賀 東平賀ノ西ニアリ一洲ノ内ナリ正
税百二十石旧公領ナリ今粟名ニ属セリ
古鋪 東平賀以南ニアリ一洲ノ内ナリ正税
三百石旧公領ナリ今粟名領ナリ○式外四分
宮神社アリ
上ノ郷 古鋪ノ南ニアリ一洲ノ内ナリ正税七
百五十八石旧公領ナリ今粟名ニ属セリ○内
母或ハ明曆番ニ内門ト記ス属邑アリ上ノ郷
跡ノ西ニ居ス○内母神祠右四村ト長島府内斗
草村ノ生土神ト称メ崇祀ス祭神惶根尊面足

尊式外ナリ一云南ノ郷ニ属スル未_レ知_レ是否_ニ
福永山西平賀ノ南ニヤ以テ六洲同域ナリ正税
千四十八石桑名領ナリ旧ト公領ナリ属邑東
福永アリ福永ノ東ニ居ス○前ニ謂輪中七郷
トハ東西平賀古鋪上郷内母福永東福永ナリ以
上七邑隣比ノ海中ニ居ノ一郭ノ地ニアリ方
俗其隸属スル村邑ヲ輪中ト称ス餘郡ニ組合
古ト云々同ト輪中ノ称ハ尾張州海東海西ノ二
郡各此称アリ此地尾勢二州ノ接地ナルカ故
而ニ是ニ働ヘルト云ヘト
柚井本州ノ北極ニ濃州揖斐郡ニ隣レリ同
州下一邑村ニ至ル九丁二十間○属邑宇賀石

垣アリ外宮神領目錄云倉垣御園三名内六
九十二一石宛神鳳抄内宮倉垣御厨六丁
神風徴古録ニ桑名郡ニ属スル此地ノ有トス
今詮スルニ神鳳抄負鞆郡部ニ隸スル倉垣石
垣ノ旧名ナリト云ハ凡其徴未得ス桑名府ヨ
リ美濃本州ノ界ニ至リ三里世三丁アリ一
本神比ニ作ル本邑ハ往昔紙ヲ漉ラ業トメ
奉書摺原薄雲中廣紙等ヲ産ス今ハ廢メ亡シ
桑名城府ノ用紙ニセシト云ハ東街道關東ノ
旅途ニ往昔ハ此処ヨリ尾州海部郡ヲ歴テ濃
州ニ至リ或ハ熱田宮ニ過リテ往還セシナリ
戸津及金網馱或ハ河曲郡長太モ皆渡口ナリ

其條ニ詳ニセリ故ニ此地ニ字ハ友ヲナギト
稱ス処古昔ノ尾州ニ至ル渡口ナリニト方俗
ノ口實ニ傳ヘリ今青木ノ森然タルアリテ其
跡ヲ遺セリ案名郡賦ニ載タリ東和銅風土記
云案名郡永山此山谷廻峯峻也餘木寡而多出
松竹在潮子神社五座齋宮尾崎云潮子神社
潮満ノ神社トテ今ニ存セリ詳ニスルニ永山
ハ今ハ多度山ナルハ峻嶺東海ニ望テ横ニ
伏ニ幽谷巡リテ長ク山脉此地ニ連續セリ故
ニ永山ト稱スハ猶潮満潮子ノ名ニ從テ古
昔ノ渡口ヲ想像スルトス今ハ地勢漸ク變ノ
其傳ヲ失ヒ至ルニ既ニ案名郡賦董生由ニ載

明セリ

式内宇賀神社 同処小字宇賀ニアリ祭神宇賀
御魂命戸津村尾津社ヨリ北ハ三丁度會延經
神名帳考證云宇賀神社宇賀乃御玉命名江村
次稻生社式ニ云那江大國道命ニ度會正身神
名帳再考證云宇賀神社祀神倉稻魂社地未考
今詳ニスルニ延經考證稻生神社式ヲ引徵以
那江大國道命ニ祀ル力故ニ那江ノ神名ニ此
郡ニ名江村アリ力故ニ相同キニ從テ名江ニ
所在ナルハニト臆度セリ愚按ニ菴藝郡稻
生神社式云延喜式神名帳云伊勢國安藝郡稻
生神社三座云又風土記云大宮那江大國

道命西宮地主姫神三火神宮雷電神是也昔天
若國之時天照大神並大國道命計曰吾等天降
瑞穗國可王人民令豊是時保食神腹中生穗天
熊人取持去而奉進之云云是伊勢國風土記ノ
文ニ引此ニ引扱スル処ナリ然ルニ大國道命
古事記及日本書記ニ所見ナシ猶風土記ニ和
銅延長中ニ所撰ト云々氏靈簡殘編ニ其全
本ニ得ス今所存ト不入氏真トスルニ難ニ然
ルニ徴トスルニ不足ト謂ハシ猶式社ニ那江
ノ名アリト云々氏其字賀御魂命ヲ祀ルニ神
社ノアリ処ハ那江大國道命ノ名ニ扱名江
ニアルヘシト云々孟浪ニノ其謂ノ処ヲ知リ

○乎ト即不子才ノヲ畧メ那江ト云言ニ扱ル
ハ強テ字賀御魂毅ノ神トスルニ合メ那江
名江相似タルニ扱テ牽強スルニ謂ナリ然レ
氏風土記ノ文從容ニ難ニ故以此ニ引扱スハ
キ処ニ非スト云々正身再考證ニ倉稻魂ヲ
祀ルト云々前考證ニ從テテ字賀乃御玉ト云
ヘルヲ排斥セシカ為ニ其類ヲ以テ此ニ填メ
ルナリ前説ニ從フ処ニ非スニ敢テ發明スル
ニハ非ス猶扱ナシト又社地ハ未考ト云々荒
唐ニ非ス真ニ不識ヲ標スルニ臆斷ニ非ス信
スヘシ奄熙近神名帳考正ニ社地未考ト云々勢

陽雜記及拾遺等、宇賀神社、號、於、負、禊、
郡、宇、賀、村、三、所、在、ト、ス、然、ト、モ、宇、賀、ハ、延、喜、式、三、
所、載、ノ、本、郡、三、非、ス、其、地、本、郡、ト、懸、隔、ノ、後、世、三、
郡、縣、ノ、混、ス、ル、處、三、非、ス、故、三、朝、明、郡、三、所、隸、ノ、
免、上、神、社、ヲ、負、禊、郡、宇、賀、ト、隣、比、ト、云、カ、故、三、免、
上、宇、賀、音、近、キ、三、於、テ、諸、家、三、所、定、ト、以、其、餘、三、
併、考、ヘ、シ、此、三、於、テ、本、郡、抽、井、三、小、宇、賀、ト、稱、
ス、ル、地、アリ、其、地、三、神、社、アリ、即、式、社、案、内、記、三、
所、載、ナ、リ、未、詳、ト、云、ヘ、氏、會、姑、ク、此、三、從、ヒ、テ、考、
索、ヲ、踞、躡、ス、ル、三、至、ヒ、リ、
○ 抽井岩跡、同、處、ニ、アリ、梶田左馬助及梶田刑
部丞住、也、リ、其、後、西、松、要、人、領、也、リ、永、祿、中、尾、州、

織田信長、為、三、廢、ス、

○ 莊嚴院、寂光寺、今、廢、ノ、寺、跡、遺、レ、リ、永、祿、

中、兵、燹、三、滅、ス、處、ナ、リ、

○ 空然寺、同、處、ニ、アリ、



多、度、抽、井、ノ、坤、位、十、六、丁、三、アリ、山、谷、三、傍、テ、民、
居、ス、旧、名、田、戸、元、和、中、古、紫、三、予、リ、或、ハ、多、度、神、
鳳、抄、三、載、ス、尾、州、津、島、祠、官、真、野、時、綱、ガ、記、三、澤、
渡、ヲ、夕、ト、訓、セ、リ、其、由、未、詳、今、詮、ス、ル、三、日、本、
書、紀、田、戸、ヲ、夕、ツ、カ、ヒ、ト、訓、シ、日、本、私、記、三、田、部、
三、作、ル、古、事、紀、景、行、御、卷、三、田、部、ヲ、田、ヅ、カ、ヒ、ト、
訓、シ、上、古、班、田、ノ、使、ヲ、定、ラ、レ、夕、リ、然、レ、ハ、其、往、
時、三、田、部、ノ、使、令、等、ヲ、置、ル、處、ナ、ル、ハ、又、神、名、

帳考證度會延經云多度偉字訓多々波志称去
地名也云々猶考へし神鳳抄云案名郡多度小
机廿前卜載夕リ往昔ノ神戶ニノ机案ノ類ヲ
貢獻セシト分明ナリ所謂案名折敷十卜ノ起
原ニノ此地ヨリ製造ト案名市郎ニ出ノ販鬻
ニモノナルハニ神鳳抄云外宮多度御厨ニ
石五斗負辨郡ニ隸セリ外宮神領目錄云多
度御厨一石五斗或多度御園一石五斗内六九
十二五斗宛卜記セリ正税一百廿二石案名
領十リ
式内多度神社同必多度山上ニあり順拜小山
村小山神社ヨリ後ノ山ヲ踰テ一里余方俗多



度大神下称不祭神天津彦根命相殿面足尊注
坐新宮大明神下称不惶根命右ニ内母明神下
称ス日本書紀曰素盞烏尊御子天津彦根命
此茨城國造額田部連遠祖也古事記曰速須
佐之男命乞度天照大神所纏左御美豆良外尺
勾惣之五而津之美須麻流珠而奴登母由良尔
振滌天之真名井而佐賀美尔加美而於吹棄氣
吹之狹霧所成神御名正勝吾勝之速日天之忍
穗耳命亦乞度所纏右御美豆良之珠而佐賀美
迹迦美而於吹棄氣吹之狹霧所成神御名天之
菩卑能命亦乞度所纏御迹豆良之珠而佐賀美
迹加美而於吹棄氣吹之狹霧所成神御名天津

日子根命 度會延經神名帳考證云多度神社
名神天津彦根命多度偉字訓多々波志称土地
名也在多度村此社傍小社有俗称一目連者多
度大神之子天麻比止都称命乎姓氏錄云天都
比古称命子天麻比止都称命旧事紀作天一目
命一與古語拾遺天目此郡案名神社佐乃富神社
額田神社此亦多度大神族類神也度會正身
神名帳再考證云多度神社名神合尚多度村
在姓氏錄云天都比古称命子天麻比止都称命
前云歟田神社三少レ此天一箇命本祀ナリ
考證云此社傍俗称一目連者多度大神子也
是ハ天都彦根命ヲ多度大神下誤レ故也

イハルニテ實ハ麻比止都神ハ連支ト云義ナ
リ因テ本社ノ天目一箇神ナリナリ知レリ
今詳ニスルニ延經云本祠ハ祭神天津彦根命
其社傍一目連社ト俗称スルハ多度大神ハ見
天麻比都称命ヲ祀ルナリハ案名神社ト族
類ノ神ナリト云ハ即天津彦根命ノ子天久之
比乃命ナルヲ以テ額田神社モ天津彦根命
ノ孫意富伊我都命ヲ祀ルニシテハ其佐乃
富神社ヲ素盞烏尊ヲ奉祀スト云ニハ其見
天津彦根ナルヲ以テ族トスルハ非ナリ今祭神
保食神ト填ルハ異ナリ猶多度神社本
祠ハ社傳ニ祭神天津彦根命相殿面足尊惶根

尊ヲ合祀ス其考根命ヲ祭ルト云ハ真ナリ勢
陽雜記拾遺ニ本社祭神面足尊背書國誌面足
尊惶根尊ニ坐ヲ祀ルト云各今相殿ニ奉祀ス
ルヲ本祠ノ祭神トスルハ大ニ非ナリ延喜式
ニ多度神社一坐ナルニ面足惶根ノ二尊ヲ合
祀スルハ後世ノ所為ナリ又再考證正身云本
祠ハ天麻比止都祢命ニ俗稱一目連祠ヲ本
主ノ祭神トスル意ニ前説ト大ニ異ナリ考
證ノ所言ヲ排セテ本祠ハ氏社傳ニ旧古相繼
テ天目一箇命ニ其撰神タルハ必然ナリ他ヲ
容ルニ及ハス然ルニ其一目連ノ神靈勢陽雜
記ニ所載衆名城修營ノ時神樹ヲ伐リテ城門

ノ扉ヲ造ルニ及テ一夜放光ノ飛行ニ其臣中
江某ノ家ヲ滅ニ城扉モ散テ云所傳ナリ
今ニ至リ時ニ應メ震雷暴雨ノ東海ニ飛勝ニ
其放光ヲ偶見ルニ火焰ノ如シ方俗傳云此
目連神ノ飛遊スル処ナリ甚恐怖ス或云
目連ハ其形一眼ヲ育スル竜蛇ノ貌ナリ
龍ト稱スルハ儒童公美云龍ニ非ス木
靈ニ木魂魑魅ノ類ナリト云各附會無稽ノ
言ニメ一目連ハ俗呼ニ極ナリ其實ハ祭神天
目一箇命ノ名ヲ冒メ稱スル誤ナリ然レ
氏其神異ノ掲焉夕ルハ甚崇敬スルナリ故
ニ其靈異ノ四方ニ傳聞スルヲ以テ此神ハ本

祠ノ祀ル処トメ俗言同効ヲ再考証ニ決定ス
ルハ弊説ナリ從ヒ難シ本祠ハ麻比止都神
連枝ナリト云義ニ人既ニ天津彦根命ハ衆名
神社ニ奉祀スレハ此処同郡ニ祭ルハ義理ナ
クト思テ天目一箇命ヲ主トスルハ似然レ
氏其義ハ衆名神社ニ號ニ辨セテ併考スル
○櫻社其目連社ハ本社ハ左ノ側ニテ祭神
天目一箇命古語拾遺云天目一箇命筑前伊勢
兩國忌部祖也姓氏録云天津比古祢命子天麻
比止都祢命
愚按ニ一目連神祠ハ天目一箇命ヲ祀ル
故ニ一目ノ號アルナリ云々方俗其神靈ヲ

甚懼ル往々一山震動霹靂ハ大雨暴風ヲ發
○シ飛行スト云フアリ又火焰ノ如ク光耀ハ
見ユル時モアリ余親見メ其瑞ニ遇タル人
ニ會メ其譚ヲ聞キ証ニ非ズ故ニ多度
在神ノ別天目一箇命ヲ稱メ本社ノ祭神ヲ
不知ノ俗甚多シ社傳ニ飛行放光ニ至ラニ
ヨリ神祠ニ扉ナシト一目連ノ名未詳或ハ
一目竟又一木靈ノ轉ナリト云勢阳雜
記拾遺ニ一拳明神一拳トハ獨鈷ノ下ナリ
ト注ス其抄ヲ詳ニセス
○末社 伊津久志神祠 八幡祠 一拳社
藤波社 稻荷祠 王子祠 西大神宮

錚立社 山神五座祠 竜神社 西大村邊

○本各本社ノ域ニ坐因 本御幣殿

御饌殿 御輿舎 手水洗所

八本社ノ左ノ滝川ナリ 金鼓林

慶長五年本多中務大輔忠則朝臣寄附ナリ

衆名府儒臣三宅堅怒銘又ノ

宝永三年松平越中守命ス今存ナリ

○凡テ當山奇石怪巖多ク

稱考名嵩ナリ一云麓石

影向石 御櫃石

冠石 鳥帽子石ナリ

尺少明和七年庚寅七月十日

自然ト顛倒メ落墮ス稍久互ニ

人根ニ止レリ巨大ノ嵩小木ニ

モ一奇変トス其嵩下ヨリ古鏡

腰陶器十五品古文錢一文

鏡ハ大五六寸及小者徑二三寸

ヲ鑄ス至テ古物ナリ官府ニ

リ神庫ニ韞藏ス或云天目一箇

神ナリ故ニ古書ニ鍛冶ノ

ヒト以テ人神ナリ一眼ノ

也東ニテガ人ナリ云モ此神ヨリ

云ルナリ

云云

云云

云云

此山ノ崑安永中上明和中ト西度ニ崩レシ
アリ崑ノ中ヨリ鏡二十五面劔様ノモノニ振
出シナリ今神官ノ許ニアリ其世五枚ノ内背
ノ形少ク變リテ此鏡二十五枚劔様ノモノ
ニ振石ノ玉一箇鉄ノカサモ信ニ箇崑ノク五
タル処ヨリ西度ニ出タリ諸説ヲ聞クニ崑ハ
乱レタル世鏡ハ立物ノ形五六枚見ユルハ此
神社へ祈願アリ崑ヲ穿テ又石ヲモテ蓋ト
シ収メシカ年ヲ歴テ土モ石モ變ニ蓋透ノ間
自塊モヤカテ蓋ニ夕崑ト共ニ石トナリテ
中空ナルハ知テ唯崑ノ如クオモヒシニ先
來中ハ空虛ノ処ハ地震十下ツヨク震ヒ又大

兩降続キ下トシテ終ニ六方ニ崩レタルナリ
ハ三時代ヲ考ルニ七八百年以前ノ物トハ更
ニ見ヘス大槩五六百年以來ノ物ト見エタリ
奉納ノ人ノ姓名モ年月日モ見ヘス知ラ
子氏只其物ノ模様体ヲ考ヘ云ノモ神主家ニ
アレハ凡ノ家トハカハリテ尊キ物ニテモ
崇モテ久長クナリサレト奇変ナレハトシテ
記ス近刊諸国周遊奇談ニ出タリ今其因ヲ閱
ズルニ鏡背ノ文二十五面各異ナリ或ハ算木
クツシ或ハ花鳥雲形等モアリ又劔形者ニ枚
又曲玉一顆鉄具ニ枚方四各形ヲ異ニス釘目
アリ憶フニ鏡劔及曲玉等ヲ藏ナルニ抑テ神

物ノ如ク云トイハ鏡背ニ柄ナトヲ挿コト
ハキ処アリ及鉄具ヲ一処ニ藏ムルヲ以テ前
説ノ堯甲ノ立物ト謂ヘキモ証タルニ非ス是
確論タルカ故ニ重複メ全文ヲ録メ後誓ニ備
勢阳雜記所載七種ノ木本多中務兼名城普請
ノ時此木ヲ一枚板ニ挽本丸ノ扉ニ用ル此木
ヲ伐ル片祠官制スルモ奉行中江清十郎某
褒貶ニ不及伐取リ用材トス其夜攝社一目連
神放先メ優婆塞ノ形ニ現ル中江家屬ヲ塵ニ
シ其後洪水ヲナシ舎屋ヲ流没ル水曾川ノ支
流ニナシ年ヲ歴テ松平隱岐守臣奥平長兵工

ニ命メ其地ヲ新田ニ築ク漸ク落成林処又洪
水ヲナシ流蕩メ田ノ平砂トナシ彼城中ノ扉
モ紛失メ其住所ヲ不知ト記セリ今詮スルニ
七種ノ木ト云本社拜殿石階ノ下ニあり樟ノ
大樹ニハ圍五丈八尺七種ノ寄生アリ今ニ存
メ巨樹ナリ方俗七色楠ト稱ス上件雜記所謂
ト不合裁継タリトハ氏今ノ存スル処稍少
百年ヲ歴タルモノニ非ス未詳ノ説トスハ
神官小串平野ノ二氏其傍ニアリ五月廿六
社傳云鎮座久遠ニメ年歴未詳永祿中織田信
長尾筋ヨリ侵ス片其臣滝川一益ニ命メ屢軍
戦アリ此時杜宇冠火ニ罹テ神器曰録一朝ニ

亡フ其後慶長六年本多忠勝棄名在城ノ時再
嘗シ累代ノ城主尊崇シ大略曰觀ニ復セリ往
昔ハ多度柚井小山猪飼尾津等ノ村邑總テ神
領ニメ今ニ至リ當社ヲ生土神トシ五月祭式
モコレヨリ務ム故此村民疫病或産難人患大
シ年中例祭七度其中ニモ五月五日流鏑馬
リ神領ノ村民神前ニ於テ電ヲトリテ定ム騎
馬四人其中小童一人ヲ加フ神輿三基小山村
ノ東ノ旅処ニ迄幸アリ此処ニモ流鏑馬アリ
近郷ノ羣民詣ヌ又五月上酉ノ日田植神更アリ
又十一月朔日杵形ノ餅ヲ神供テ祭式アリ
今詳ニズル神元和二年示山ニテ神領十五

石同九年汰上村ニテ十五石領主ヨリ寄附アリ
其後増地アリ合五十四石八斗餘領セリ
○其方域ノ山川ハ朝拜ノ峯本社ノ後ノ高岳
ナリ絶頂ヨリ東南ハ伊勢美濃尾張三河或ハ
富士峯ヲ望ム西北ハ信濃飛彈伊賀近江ノ諸
嶽ヲ眺望メ蒼海一瞬ノ間ニテリ鷹尾山ハ本
社ノ西ニアリ高峯ナリ西ノ峯西ノ御前ノ松
ス絶壁嶮岨ナリ遊人登ル下テハス魔障アリ
リト云云岩名山ハ本社ノ東ノ高岳ヲ云立
石峯本社ノ坤位ニアリ上愛宕峯鷲ノ倉ヨ
リ嶮路三十丁ヲ歷テ登ル諸勿東海ヲ眼下ニ
望メリ長尾山ハ上ノ愛宕ノ西ニアリハ壺

谷本社ノ南ニアリ西崖絶壁ニ人流水其間
流ル嵒上ヲ跨テ行丁百町餘ノ深奥ノ処ニ
リ岩カ洩ト云処ニテ流水自然ニ地中ニ潜リ
入テ下流ナシ又四五町ヲ歷テ涌出シ溜々ト
ノ常ノユトシ方俗所傳ニ流水地下ニ入山中
間四五町ニ癩人ノ所居アリ神水其地ノ穢惡
ヲ避カ故ナリト云此由雜記ニモ載タリ今
詳ニスルニ多度川ノ水源ナリ又本社ノ後ニ流
ル小滝川ヲモ古ニ所謂田趾川ト稱シ雜記云
濃弱養老ノ瀑布此地ニ潜リ通スト稱スルモ
各非ナリ今地方ニ於テ多度川ト稱シ万葉所
謂ハ田趾川ニ非ス然レニ富山ノ深奥ノ処ト

濃弱多藝郡養老ノ瀑布ハ地ニ接ス大牙ノ如
シ故ニ謬傳セリ又濃弱ニ多度山ト稱ス背
面ニテ勢濃ノ二弱ニ稱スナルハ他山其例
多シ○水脈ノ地下潜リ入ルハ此地ノ非
ス常陸国誌云水無河倭訓美奈乃加波即筑波
河源出筑波山西麓遠源出下毛野国歷西那珂
真壁地遇筑波山麓入新治郡東流為西川ニ川
出同郡土浦城南入箕幡江是即櫻川也其一南
向入信太郡地會箕幡江日記云水無河源出筑
波為水無河流入櫻川其源自地中行故人不見
其水所由出云云又會津風土記云潜清水在耶
六郡布藤村自源行地中二十許步又陸奥名所

集云信夫郡忍山之西ヨリ流出ル河ノ水地ノ
底ヲ潛リテ遙ノ下ニ出ツ中ホドハ河原ト十
リ云云○續日本紀卷七元正天皇養老元年八
月甲戌遣從五位下多治比真人廣足於美濃國
造行宮九月丁未天皇行幸美濃國丙辰幸當耆
郡多度山美泉賜從駕五位已上物各有差申子
車駕還宮十一月癸丑天皇臨軒詔曰朕以今
年九月到美濃國不破行宮留連數日因覽當耆
郡多度山美泉自盥手面皮膚如滑亦洗痛如無
不除愈在朕之躬其驗又就而飲浴之者白髮反
黑或頽髮更生或闇目如明自除痼疾咸皆平愈
中畧是惟美泉即合大瑞朕雖痛虛何違天賦可

大赦天下改元龜三年為養老元年天下老人年
八十已上授位一階若至五位不在授限百歲已
上者賜絕三疋綿三屯布四端粟二石九十已上
者絕二疋綿二屯布三端粟一斛五斗八十已上
者絕一疋綿一屯布二端粟一石僧尼亦准此例
中畧又美濃國司及當耆郡司等加位一階又復
當耆郡來年調庸餘郡庸賜百官人物各有差女
官亦同十二月丁亥令美濃國立春曉挹醴泉
而貢京師為醒酒也同卷八養老二年二月壬
申行幸美濃國醒泉甲申從駕百寮至于輿丁賜
絕布錢有差己丑行所經至美濃尾張伊賀伊勢
等國郡司及外散位已正授位賜祿各有差三

月成戌車駕自美濃至五針山殿新寺有美地三
万葉集百三十三卷下十卷下美大伴宿称東人
申從古人之言來流老人之變若云水曾名負滝
而之瀨河也
全孫同九十二月
由趾河之滝乎清美香從古宮仕兼多藝者野
中上尔美濃國
千首
美濃國垂井駅ヨリ去下二里許ニメ高田ノ奥
ニアリ高七丈餘多度山養老寺アリ總称多度
山上号ス滝ノ末流ヲ多度川ト称ス故ニ本筋

多度ニ混合メ称スナルシ牽強ナリ同名
混スヘカラス況ヤ旧名曰趾下萬葉ニ称スヲ
以テ察スヘシ又兼名郡賦ニ今ノ伊尾川旧名
揖斐郡ヨリ出ルニ在ヒ川ナルヲ俗諺ニ
伊勢尾張ノ半截ヲ流ルカ故ニ伊尾川ト称
スハ訛傳ナリ伊尾川多度川一流ニメ濃多
藝郡ヨリ揖斐郡ヲ歷テ九里許流テ本筋兼名
郡ニ至リ東海ニ入ルカ故ニ伊尾川ト又多度
山養老瀑布ノ下流ナルカ故ニ多度川ト称ス
本筋美濃地接ス故ニ混メ称シ及万葉ニモ所
詠ナリト云又多度神社ノ後ヨリ落ル滝川又
多度村ニ流ル小川ヲ多度川ト称スハ非ナリ

又方俗ノ傳ヲ奉幣使ノ詠玉ハル哥ト云アリ

多度川其流多藝此系小文引りま

是モ前ノ萬葉ニ扱テ混メ称スル処ナリ又本

社ノ傍ヨリ流ル滝川ヲ一名落葉川ト称ス

玄川乃系名をたせ流多度川

芭蕉庵桃青ノ笈日記ニアリ

○續日本紀卷三十七桓武天皇延暦元年冬十

月庚戌朔叙伊勢国兼名郡多度神ニ從五位下

三代實録卷二清和天皇貞觀元年正月廿七日

甲申奉授從三位多度神正三位從四位下阿射

賀神從四位上 全二月十七日癸卯授尾張国

從二位熱田神正二位從四位下大縣神從四位

上伊勢国正三位多度神從二位 全二月十九

日乙巳遣正五位下守右中辨兼行式部少輔大

枝朝臣音人向伊勢国多度神社尾張国熱田大

縣某神社奉神位記財宝 同卷七貞觀五年六

月廿六日丁巳進伊勢国從二位多度神階加正

二位 同卷五十光孝天皇仁和三年夏四月六

日己酉天皇御大極殿遣參議正四位下行近江

守源朝臣是忠於伊勢大神宮奉幣又分遣使者

奉幣山城国八幡伊勢国多度近江国日吉駿河

国淺間明神社

○神域ノ前ニ觀音堂弥勒堂了り此処ヨリ十

二丁山坂ヲ登リ法雲寺及愛宕権現ノ祠ニ至

ル下山... 寺... 歌...

○多度山法雲寺 本社ノ北鷲ノ倉ト云ニ
リ麓ヨリ坂路十餘丁山上ニ建リ一名愛宕山
氏云真言宗本尊十一面觀音國順礼三十三番
ナリ詠哥

二思ひまゝのあり... 雑記所載本尊千手觀音 詠云

明曆中ハ然ルヤ否其詳ヲ得ス西國順礼第三
十三番濃茄谷汲寺ノ詠ニ下ノ七文字ヲ更夕
此ノ... 今改テ上件ノ二首トスルモ今十

ルニシテ本多度會郡江村大江寺ヲ第一番
トメ行程七十三里十町一筋ヲ巡リ第三十三
番法雲寺ニ至ル伊勢國順礼ト称ス其詠哥ト
称スルハ俗卑ノ所作ニメ齒牙ニ不足トイヘ
凡其地ニ臨テ旧址及口實トスル者問アリ故
ニ標出メ考索ノ補助トス看官其俗妄ヲ哂笑
ト勿レ又雜記ニ當國三十三所ハ小野篁ノ巡
礼セシ処ニテ其詠モ彼郷ノ所作ナルヤト闕
疑セリ恐ハ孟浪ナリ貞享年中安濃津ノ沙門
道源ナル者始テ志ヲ癸シ順拜メ和哥モ所作
ナリト云此餘ニ山田順礼ト称スアリ詠哥ハ
木食上人真精願主ニメ延宝八庚申年七月ヨ

リ順拜ス上下津成清家記ニ載タリ近世安濃
津順礼ト云アリ安濃菴藝一志三郡ノ内観音
吳區ヲ詣ス今詳スルニ法雲寺ハ上古ノ寺
號ヲ冒メ後ニ創立セシモノナリ續日本後紀
卷八仁明天皇兼和六年正月己卯以伊勢国桑
名郡多度大神宮寺为天台一院又明年兼和七
年十二月天台別院ヲ勅メ停ム嘉祥三年傳燈
壽龍法師ノ訴ニ拠テ真言別院ニ勅セラル
国史ニ載タリ其後定徳三年信瑜僧都在住セ
シテ真野時綱カ縁起ニ見ヘタリ上古ノ法雲
寺ハ神宮寺タルト分曉ナリ其後廢メ多
度神社ノ麓所見ノ地藏及弥勒堂ヲ存スル処

其旧址ナリ然ルニ當今ノ法雲寺ハ旧領主松
平隱岐守源定綱正徳三年愛宕神祠ヲ山嶺ニ
創立メ五石ノ修理工ヲ附セラル其社務ヲ掌
シメシヨリ大古ノ寺号ヲ冒ス故ニ神宮寺ノ
如ク後世ニ称シ謬タルナリ夏實ハ桑名郡賦
ニ載タリ
○鷲ノ倉ノ地ニ山谷ノ間千体佛ト称メ石浮
屠數十基アリ孰レ上世歸佛ノ者所造ナルヘ
シ
○多度砦跡 多度ニアリ小串伊豫守住セリ
永禄年織田信長ノ為ニ廢メ其跡ヲ遺セリ今
ノ多度神社祠官小串氏モ其族ナリ然レ厄曆

應康永八中ハ多度庄司ナル者アリ多氣窗螢

卷二 北畠源大納言 曰む一三條殿此所領

多度此國を西村の上より京まで其法孫殿

今ハ其領しめくく川分りおしられた大立此友

さしを多度の郡よたいこのをさとしめ其領しめ

領なりし今も其領しめしめ其領しめ大鼓殿と

右より其領しめ其領しめ其領しめ其領しめ

の領目より其領しめ其領しめ其領しめ其領しめ

今領しめ其領しめ其領しめ其領しめ其領しめ

其領しめ其領しめ其領しめ其領しめ其領しめ

其領しめ其領しめ其領しめ其領しめ其領しめ

其領しめ其領しめ其領しめ其領しめ其領しめ

其領しめ其領しめ其領しめ其領しめ其領しめ

其領しめ其領しめ其領しめ其領しめ其領しめ

其領しめ其領しめ其領しめ其領しめ其領しめ

其領しめ其領しめ其領しめ其領しめ其領しめ

其領しめ其領しめ其領しめ其領しめ其領しめ

其領しめ其領しめ其領しめ其領しめ其領しめ

其領しめ其領しめ其領しめ其領しめ其領しめ

其領しめ其領しめ其領しめ其領しめ其領しめ

其領しめ其領しめ其領しめ其領しめ其領しめ

其領しめ其領しめ其領しめ其領しめ其領しめ

其領しめ其領しめ其領しめ其領しめ其領しめ

其領しめ其領しめ其領しめ其領しめ其領しめ

其領しめ其領しめ其領しめ其領しめ其領しめ

其領しめ其領しめ其領しめ其領しめ其領しめ

其領しめ其領しめ其領しめ其領しめ其領しめ

其領しめ其領しめ其領しめ其領しめ其領しめ

其領しめ其領しめ其領しめ其領しめ其領しめ

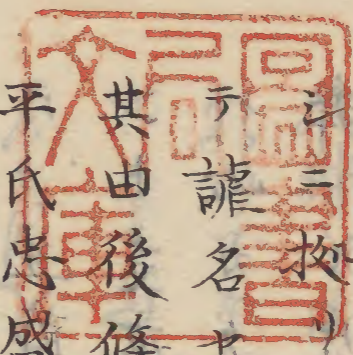
男中将顯信其弟少將顯時等一品宗良親王ヲ
奉メ奥劔下向白河城ニ至ル時十ルハニ夏蹟
ハ吉野日記及南方紀傳ヲ併考スヘシ
又同記云

むう忠盛の平氏を多たけ國の人をりふくま
此神と信しつゝ平氏の多たけをいふれを
形みてせん此れまう一川の毒とさびたうれ
きくし酒をとおのひんれを破籠なりけり
よる月とさけらして果のりよすがめや
官加階心よ海を昇殿まうやうとせん
孫くありけふせよとておんれを
かゝりてめりてさうらぬ

たのしき林なりけりけり安堵なりけり
え申す其氣きく

源平盛衰記卷一崇徳天皇長養元年條云十一
月五節二十三日在豊明節會ノ夜闇打田セ
シト支度下山申畧昔ヨリ五節宴醉ノ
ハ必カクハヤスヲ御前ノ召ニヨリテ忠盛ノ
舞ケル片益歩ハ十外ヲ俄國拍子ヲ加テ伊
勢平氏今ヌカメ赤リト雜シケル目片大
夕非ヤ年ハ取ナシハヤサシ最モ真アリ
テ其聞テ中畧忠盛ハ桓武天皇ノ御苗裔葛
原親王ノ後胤ハ申ホカラ中比ハ無下打
ナリテ官途モ淺ク近來ヨリ都外住居モナ

今シク常ハ伊賀伊勢平ノノ居住セシ人ナリ
此二門外ハ伊勢平氏ト申ケルニ依テ彼国
ノ器同准ヘテ忠盛右ノ目ノスガニ外リケレ
ハ伊勢平氏亦スカメ成ケリトハ雜シケルニ
コソ今考ルニ前記ハ多度ノ神酢瓶ヲ賜ヒ
シニ救
盛衰記ハ伊勢ノ国ノ産リ陶器ニ概
テ謠名セシト異ナリハ陶器ノ所造ハ
其由後條河曲郡土師ノ號ニ詳セリ又伊勢
平氏忠盛ノ生卒ハ安濃郡産品及飯野河田ノ
條ニ載タリテ一宗ノ天皇ノ系ノ平朝云十一
○同邑莊嚴廢寺ノ跡アリ相傳フ往昔ハ大和
ナリシ永祿中ニ兵燹ニ灰燼トナリテ廢セシ



ト云フ

勢阳五鈴遺響集名郡卷之一終

世則立於... 卷之一

此門... 伊勢

今考... 伊勢

伊勢... 伊勢

伊勢... 伊勢

伊勢... 伊勢

伊勢... 伊勢

伊勢... 伊勢

伊勢... 伊勢

伊勢... 伊勢

伊勢... 伊勢

紙數參拾貳枚

32

