

七書日講

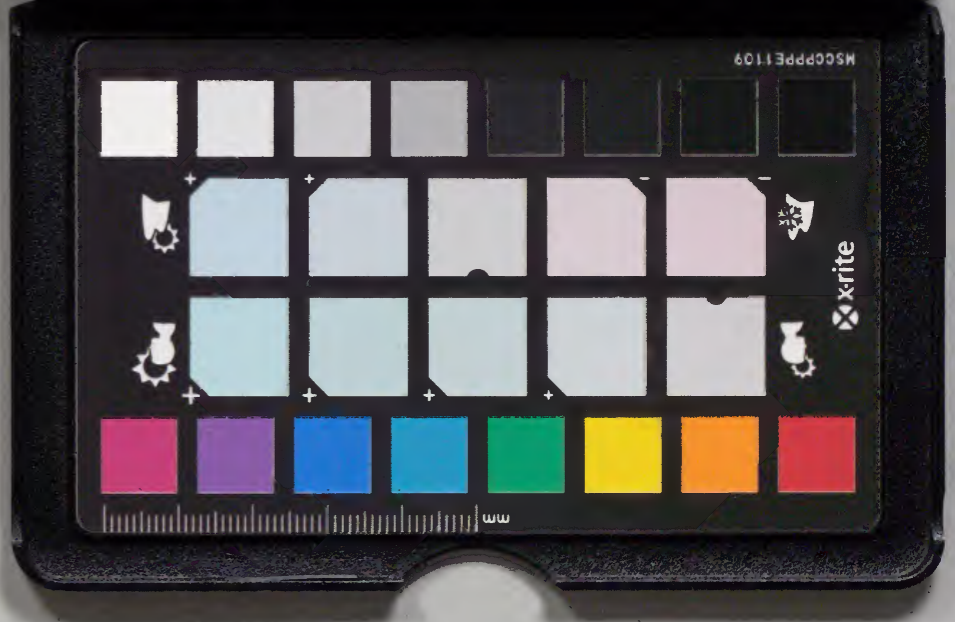
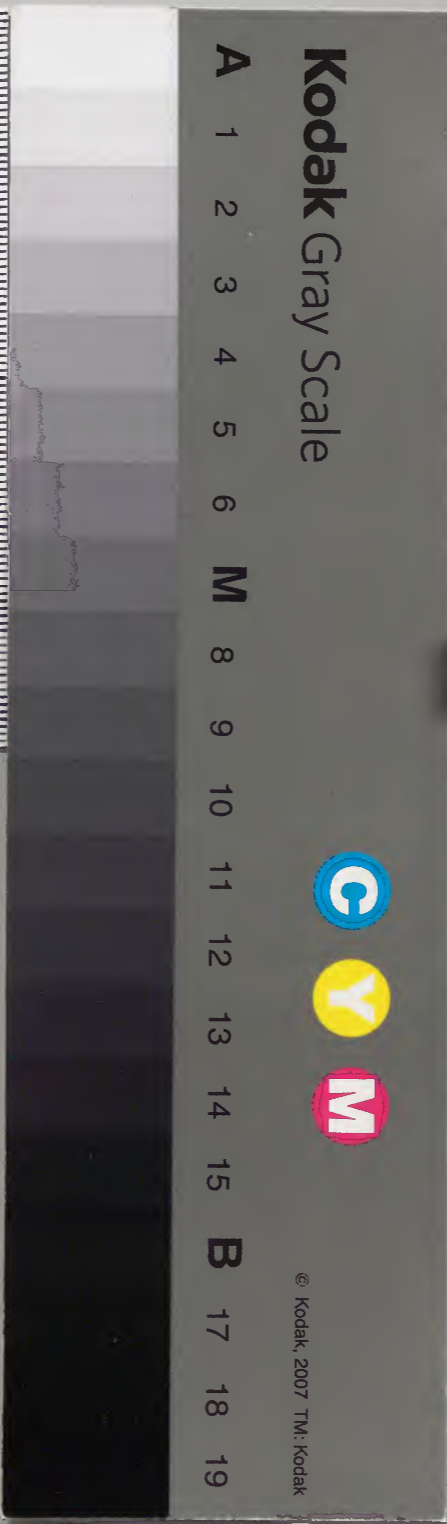
番外書冊

子解

					和書門類
			二四六四號	六六函	
		七架			
三册					

庫文閣内					
九函	二四六四號				和書門類
二架	三册				

内閣文庫	
番號	和 24644
冊數	3 ( 2 )
函號	189 295



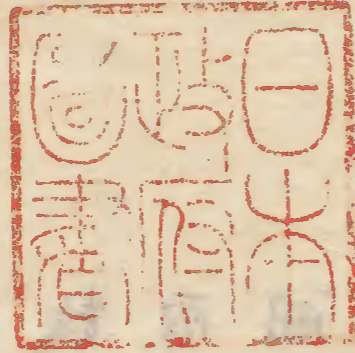
七書日講卷五

淺草文庫

讚岐深井彪輯

兵勢第五

凡兵立決勝之策二一曰形二曰勢形者  
勝負之徵也勢者制敵之權也大抵形與  
勢相似也而其所以異者形出於自然勢  
出於使然人有豐肉而痺者有瘠而瘠者  
此形也及其作而用之其勇若一此勢也  
此形勢之分也上言形示人不可測此言  
勢使人不可禦此兵勢所以次軍形也



孫子曰

虛實是也

此際奉行兵之要，皆為將者所當知言。用兵者莫難於馭衆，今者治衆如治寡者，以其分數也。分者部曲也，數者什伍也。有分數之法而後可以理衆，亦莫難於鬪衆。今也鬪衆如鬪寡者，以有形名也。形者旌旗也，名者金鼓也。有形名之法而後可以鬪衆。凡兵士五人為伍，二十五人為小隊，五十人為大隊，五百人為

為陣，各有統制而大將總其綱領。此分數也用兵既衆相去必遠，耳目之力所不聞見，故為之金鼓旌旗，使人見之而左右聽之，而進止。此形名也。夫用兵者皆有奇正，無奇正而勝者，幸勝也。浪戰也有奇正之法而後可以待敵，故使三軍之衆必受敵而無敗者，以分奇正也。奇正之說，諸家不同。或曰正兵貴先，奇兵貴後。孫綽或曰先出合戰為正，後出為奇。魏武或曰以前向為正，後却為奇。靖或曰當敵為正，旁出為奇。李筌或曰動為奇，靜為正，靜以待之，動以勝之。梅堯臣此

皆奇正之說也。蓋有正而無奇則雖整而無功，有奇而無正則雖銳而無恃。故善戰者奇正迭出，使敵莫測，所以必受敵而無敗也。夫奇正者，所以致敵之虛實也。有虛實之勢而後可以摧敵，故兵之所加如以礮投卵者，以識虛實也。分數素定，形名素習，奇正素熟，此兵之實也。分數不定，形名不習，奇正不熟，此兵之虛也。礮實卵虛，以喻實擊虛，極言其破碎殘滅之易也。凡合軍聚衆，先定分數，分數明然後習形名，形名正然後分奇正，奇正審然後虛實可見矣。此四者

之所以次序也。

凡戰者以正合以奇勝。

此言戰陣用奇正之常法。言兩軍相臨，先以正兵與之合戰，後發奇兵或擣其旁或擊其後以取勝也。蓋不示以正無以致敵之來，不制以奇無以致敵之敗。正兵與敵合戰，堅立不動而前後左右之間別出奇兵，掩擊以觀其變，敵不能支或囂或亂，因併擊而勝之。此謂以正合以奇勝也。昔衛人以燕師伐鄭，公祭足原繁洩駕以三軍軍其前，使曼伯與子元

六  
潰軍軍其後燕人畏鄭三軍而不虞制人鄭  
二公子以制人敗燕師于北制楠正成守赤坂  
也遣弟正季和田正遠以兵三百伏城側山中  
敵衆視城小輒薄陣急攻城兵亂射雨注殺傷  
千餘人敵驚沮而退脫甲解鞍為下營計正季  
等瞰之鼓噪而進城兵連鋒突出合勢奮擊敵  
狼狽而走此皆以正合以奇勝者也

故善出奇者

孰能窮之哉

此言奇正有無窮之變也善出奇兵者無窮如天  
地之久不竭如江海之深終始相乘如日月代明  
死生迭用如四時錯行此皆喻出奇之無窮也蓋  
正莫正於天地江海日月四時然奇亦莫奇於天  
地江海日月四時何者惟無窮惟不竭惟終而  
復始惟死而復生故也由此觀之不變不化即  
不名奇此所以取喻於天地江海日月四時也

不獨天地江海日月四時為然，惟聲亦然也。聲不過五宮商角徵羽是也。五者聲之常可得而聽者，變而奏之則不可勝聽也。惟色亦然也。色不過五青黃赤白黑是也。五者色之常可得而觀者，變而為之則不可勝觀也。惟味亦然也。味不過五酸苦辛鹹甘是也。五者味之常可得而嘗者，變而用之則不可勝嘗也。引此以喻奇正之無窮也。戰陣之勢不過奇正。奇正者戰之常可得而窮者，變而用之則不可勝窮也。世之為將，但知以奇為奇，以正為正，曾

不知奇生正，正生奇，奇正相生如循環之無窮者也。太公亦論奇生曰：發於無窮之源，即是觀之則奇正之變孰能窮之哉！是道也。惟楠正成得之，其守赤坂也。索懸外牆，俟其四面爭登而斷索，厭殺七百餘人。敵更蒙楯，競進，缺搭鈎，障殆壞。城中乃以長柄杓沃沸湯，敵皆傷爛。自是退守營柵，為持久之計。正成因為二大坑，填以死死積薪，于上燒城而行。敵不之覺，及火起，爭入城，見坑中焚屍，以為正成信死，引兵旋于關東。置湯淺定佛守赤坂，後正成以兵五

百出攻之定佛命領邑民夜輸糧米正成謀  
知邀而奪之更苞戎具如米狀使卒三百陽為  
輸夫擔致城中別出兵為追擊之狀城中望見  
以為輸夫為敵所追乃開門納之既入被甲謀  
叫外兵應之折關並攻遂降定佛其間隅田高  
橋來攻則為三伏天王寺側示以羸馬繩轡遂  
擊走之其間宇都宮公綱來攻則遣卒三百  
民兵數千然炬火星布山澤示之衆強以屈  
其兵其守千破劍則縛藁人數千被甲持兵  
夜置城外壯士五百潛蔽其下昧爽鼓譟誘敵

以殺傷八百餘人敵為飛橋欲騰入城中叢  
擲火炬唧筒灌油澆橋斷敵焚殺數千人正  
成之出奇如此豈非無窮如天地不竭如江海  
乎其必非善出奇者則不能如此也  
激水之疾

節如發機

此孰奇正之中舉其勢與節而言之兵之  
所加必欲得其勢兵之制勝必欲盡其節  
夫水性柔弱險隘之處激之能至於漂轉

六  
巨石者以其得疾流之勢也。鷹鷂之執鳥者亦不過一鳥而已。擒搏鳥雀之疾必至於毀骨折翼而墮者以其得遠近之節也。故善用兵者曰物觀理而得其妙所以制陣法必險其勢而短其節。險者險峻也。如水得險隘而成勢。言其勢厲也。短者近也。勢厲則氣盛而其發也暴。固難禦。節近則力全而其應也速。故易勝新田義貞。舉義兵也。兵僅百五十人出旅笠懸野。族人太井田經隆及里見鳥山羽川氏等率

六  
兵二千。人自越後至越後。甲斐信濃諸源兵五千餘人亦來會。進至武藏下野。人小山氏朝下總。人千葉直胤及旁郡兵士不期披集。衆已二萬餘人。聲勢大振。與北條高時將櫻田貞國戰入間河。一日三千餘合。明日又戰。久米川敗之。北條恭家來援。貞國義貞進攻之。三浦義勝為先鋒。卷旗徐前。義貞繼之。三面薄攻。敵兵驚潰。恭家僅以身免。義貞兵勢益盛。進次關戶。一日乃分軍為三。直進。迫鎌倉。所在放火。風適怒甚。府第延燒。士女叫號。



騰藉烟焰之中衆乘勢四面攻闕投機無數  
高時遂逃葛西谷拳族自殺自師出至此凡  
十有五曰鎌倉平矣義貞之勢疾如此非如  
激水之漂石鷲鳥之毀折乎後漢袁紹將麴  
義破公孫瓚於鮑丘登伏於數十步之內晉  
將周訪擊杜曾拳桴鳴鼓斬賊於三十步之  
間非得勢險節短之義乎陣勢如此其險譬  
如弩之張勢不可緩戰節如此其短譬如機  
之發節不可遠弩不險則不遠矢不短則不  
中此其所以趨利尚厲奮擊貴近也今之兵家

教陣步隊去鎗隊十五步鎗隊去騎隊二  
十步為節亦得其義矣

紛々紜々、亂之貌也、渾々沌  
可敗

此言陣法之極也紛々紜々亂之貌也渾々沌  
沌圓之象也圓者言其形圓轉不可破也非陣  
形之圓蓋陣數有九虛其中大將居之環其四  
面諸部連繞所謂八陣也及其變化制敵則紛  
紜離散闕似亂而不能亂渾沌圓轉形欲敗而  
不能敗所謂分而為八合而為一者此非分數

己定形名已立而奇正之法素熟則不能也  
乱生於治

強弱形也

此言治乱勇怯強弱之所以由起治不能常  
治恃治則乱生此治中有乱也勇不能常勇  
恃勇則怯生此勇中有怯也強不能常強恃  
強則弱生此強中有弱也泓之戰宋人既成列  
可謂治矣及其擊楚宋師敗績何其乱也所謂  
乱生於治也秦王符堅伐晋曰吾士馬百万投  
鞭可断江水可謂勇矣及其乱闻風聲鶴唳

以為晋軍何其怯也所謂怯生於勇也吳王夫  
差破越伐齊陵楚兵無敵於天下可謂強矣為  
越所破城門不守身殺國滅何其弱也所謂弱  
生於強也治乱勇怯強弱之所由起者當有其  
本也蓋治乱數也數者即分数也分数明則治  
不明則乱程子論韓信之所以多益辨曰分  
數也由是觀之戰陣之治乱乃由數之明不明  
耳勇怯勢也勢者即兵勢也兵得其勢則勇失  
其勢則怯淝水之戰秦卒一也以其始則勇以  
其終則怯由是觀之士卒之勇怯乃由勢之得

失耳強弱形也形者即軍形也勝敗之形隱  
於中則人不可得而見見於外則敵乘隙而至  
人不可得而見安能測其強弱乎敵乘隙而至  
此弱在己也韓信破趙不餐而出約曰破趙會  
食衆皆不信又背水而陣趙望見以為不知兵竟  
破趙而食蓋趙有可敗之形信已見之故其勝不  
惑也而趙不能見信之形况可知耶此所以趙弱  
而信強也由是觀之兵家之強弱乃由形之隱顯  
耳

故善動敵者

以本待之

此承上文以言曰勢制敵之術也言我強  
彼弱則示以羸形動之使來我弱彼強則示以  
強形動之使去敵之動作皆從我之形也昔齊  
伐魏也齊將田忌用孫臏謀滅竈而趙大梁魏  
將龐涓逐之曰齊魯何其怯也入吾境亡者半矣  
及馬陵萬弩齊發龐涓死此強而形之以弱動其  
來也虞詡為武都太守將赴郡羗衆數千遮詡  
於陳倉峭谷詡即停軍不進而宣言上書請兵  
須到當發羗聞之少兵抄傍縣曰日夜兼行百

餘里令軍士各作兩灶日增倍之羗謂郡兵  
來迎不敢進逼此弱而形之以強動其去也豈非  
敵之動作皆從我之形乎予敵以利則敵必來  
取晉劉寧之討孫恩破之恩東走多棄寶物女  
子於道官軍競取恩繇是得脫契丹寇晉祈州  
以羸兵驅牛羊過城下沈斌出城擊之契丹以精  
騎奪其門州兵不能回城遂陷此皆予之而敵必  
取之也形之予之二者皆以利動之彼貪利而動  
吾必以本待之本言本兵即正兵也動敵者奇也  
待敵者正也所謂本也李靖討輔公祐靖使羸兵

先攻賊壘此以利動之也而勒精兵結陣以待之  
此以本待之也攻壘者不勝而走則追之此動之  
而敵動也所謂形之而敵從之者也遇大軍以戰  
大敗公祐棄城走此以吾之本兵待之故也

故善戰者

故能擇人而任勢

制敵之術其因勢也如此故善戰者得勢而戰則  
怯者能勇弱者能強此所以專求於勢使人從之  
而不可更外責於人求其勝敗也如韓信以市人  
勝陳餘田單以疲卒勝燕軍豈非求之於勢而不  
責於人乎蓋任人之法使貪使愚使智使勇各任

自然之勢不責入之所不能故隨材大小擇而用之勇者可戰怯者可守又有長於步者有長於騎者因能而用則人皆得各盡其材是謂擇人而任勢也

任勢者

圓則行

戰一作

此明擇人任勢之理也夫名將之戰入也如轉木石然木石之性置之安地則靜而不動置之危地則動而不靜形方則止形圓則行自然勢也三軍之衆甚陷則不懼無所往則固不得已則鬪亦自然之勢耳

蓋言木石易以勢動難以力移以喻三軍可以勢戰不可以力使也

故善戰人之勢

勢也

此一篇之結語也言將能得其勢而戰入則如轉圓石於千仞之山而不可止過者由勢使之然善戰者之勢亦如此耳石不能自轉因山之勢而不可遏也戰不能妄勝曰兵之勢而不可支也然亦利之而敵不動形之而敵不從與之而敵不取則雖孫子亦奈之何哉故敵人如太山吾雖勢如激水可如何敵人如狡兔之深藏於穴吾雖勢如鷲

鳥可如何敵人能先為不可勝以藏於九地之  
下吾之勢縱如轉圓石於千仞之山也可如何  
故任勢者可動即動不可動即不敢動可動即  
如驚鳥之毀折如激水之漂石不可動即如木  
石之靜如方正之止夫如是故其勢常在我  
此所以求之勢而不責於人也孫子言軍形便  
言兵勢蓋形雖不可知而猶可見若任勢則無  
形而不可見况可知耶故曰形兵之極至於無  
形噫兵之勝敗皆由神勢得之則勝失之則敗  
勢雖神妙總不過奇正故此篇專以奇正為言

耳

七書日講卷六

虛實第六

讚岐深井彪編輯

夫兵以實擊虛如石投卵而虛實者彼我皆有之我虛則守我實則攻彼虛則擊彼實則避此為將者之所通知也善用兵者不但避其實擊其虛而已敵人雖實我能虛之我兵雖虛亦能實之鬪勝之妙實在於此故通篇專明此意也孫子軍形言攻守兵勢說奇正蓋先知攻守兩存之法

然後知奇正相變之術而奇正所以致敵之  
虛實也故以虛實次兵勢

孫子曰

趨

戰者勞

此言主客之勢以起虛實之端言形勝之地我  
先據之則我利於戰敵先據之則敵利於戰我  
先至待敵故士馬閑佚而力有餘彼後至趨戰  
故士馬勞倦而力不足蓋彼來攻我則我主而  
佚彼客而勞佚則實勞則虛以實待虛勝負可  
知昔秦師伐韓圍閼與趙遣趙奢救之許歷曰

主客造勞

先據北山者勝後至者敗趙奢即發萬人趨之  
秦兵後至爭山不得上趙奢縱兵擊之大破秦  
軍遂解閼與之圍後周遣將帥突厥之衆逼齊  
齊將段韶禦之時大雪之後周人以步卒為前  
鋒從西而下去城二里諸將欲逆擊之韶曰步  
人氣力勞自有限今積雪既厚逆戰非便不如  
陳以待之彼勞我佚破之必矣既而交戰大破  
之此主客虛實之勢異也

故善戰者致人而不致於人

此結上文以言虛實之極一先一後而主客之



勢懸絕故善戰者致入而不為人所致者誘  
之使至也致入者以佚乘其勞致於人者以勞  
乘其佚故能引致敵人則彼勢常虛己不往從  
則我勢常實以實擊虛何不勝之有哉而致入  
之術非但致其來敵欲進而能使之去敵欲東  
而能使之西敵實而能使之虛敵勝而能使之  
敗此皆致人之術而非真達奇正之變者則雖  
知敵之虛實安能致之哉平治中源義朝謀及  
據宮城及官兵突天皇二論平清盛曰汝令將  
士佯走示弱賊必悉兵出鬪曰速入據之莫令

宮城罹兵燹也清盛乃遣重盛攻待賢門賴盛  
攻郁芳門皆大敗而走敵兵衆勝進攻六波羅  
官軍窺間更入禁內義朝進退失據遂走壽永  
乱平軍討源義仲義仲陣黑坂與平軍相去可  
二町義仲先出弓矢十五騎放矢平軍亦如之  
逸番相繼互倍其數至昏而止義仲欲乘夜襲  
之故緩其攻及昏義仲驅近村牛四五百縛炬  
於角策而縱之軍士隨其後鼓譟而進平軍擾  
乱投崖谷者一萬八千餘人此能致入者也衛  
公曰千章萬句不出乎致入而不致於人大抵

敵可以誘而至己，不以為敵所誘，則虛實之勢常在我矣。故能為勝敗也。信乎兵法雖多不出於此一語。能使敵人自至者，之也。

可作寇晉臨海

此言善戰者致人之妙用。言我幸其來而固不來者，欲使之自至，當以利誘之也。孫恩寇海臨，晉刈裕，城中兵少，夜偃旗，匿衆。明晨，閉門，使羸疾數人登城，賊問裕所在，答曰：「夜已走矣。」賊爭入城，裕奮擊，大破之。隋揚素伐突厥，先是，諸將慮其

利之之證

害之之證

騎兵奔突，皆以戎車步騎相參，設鹿角為方陣，騎在其內，素去鹿角，更為騎陣，以致突厥突厥帥騎直前，素乘其陣未整，擊破之。此皆利之使至也。我幸其不來而彼來者，欲使之不得至，當以害扼之也。魏人寇趙，邯鄲趙乞師於齊，將田忌救之。孫臏曰：「今二國相持，輕銳竭於外，疲勞殆於內，我襲其虛，彼必解圍而奔。命後魏果解圍而奔，太梁曹操攻河北，師次頓丘，黑山賊于毒等攻武陽，曹操乃引兵西入山，攻毒，本屯毒聞之，棄武陽還。此皆害其所恃而使不得

至也

故敵佚能勞之飽能飢之安能動之

夫敵佚而不勞今能使之勞者以其多方以誤之使敵不得休息也彼勞而我佚故可以佚待勞敵飽而不飢今能使之飢者以其絕其糧道燔其積聚芟其禾苗毒其水草奪其輜重擾其農時使敵不得食也彼飢而我飽故可以飽待飢敵安而不動今能使之動者以其攻之使救辱之使怒利之使趨挑之使戰使敵不得自安也彼動而我靜故可以靜待

勞之之證  
機謀之

飢之

勤昔吳王闔閭問伐楚於伍員對曰楚執政衆莫適任患請為三師以肄焉一師至彼必皆出彼出則歸彼歸則出彼必道弊亟肄以疲之多方以誤之既罷而後以三軍繼之必大克之闔閭從之楚於是乎始病吳遂入郢此非多方以誤之使敵不得休息乎吳楚及周亞夫曰楚兵剽輕難與爭鋒願絕其食道乃可制也使輕騎絕吳楚兵後食道果兵乏糧引兵去精兵追擊大破之此非絕其糧道使敵不得食乎隋欲伐陳問計於高穎曰江南土熟早收伺彼農時微

又

兵掩之，彼必徹農而禦我。候其聚兵，我使解退。再三若此，彼農事廢矣。又南方地阜，舍悉茅竹倉庫廩積，悉依其間。因風縱火，糧儲必盡。乃行其計。於是陳人大困。此非燔其積聚，擾其農時，使敵不得食乎？桓溫伐秦，溫指秦麥以為糧。既而秦人悉芟麥，清野以待之。溫軍乏食，屢為所敗。此非芟其禾苗，使敵不得食乎？突厥犯塞，隋長孫晟取諸藥毒水，上流突厥人畜飲之多，死。驚曰：天雨惡水，因夜遁。此非毒其水草，使敵不得食乎？袁紹攻曹操於官渡，會紹

將許攸奔，操言：袁紹輜重在故市烏巢，屯操自將五千騎，夜從間道襲擊，盡焚其糧。紹軍大敗，豈非奪其輜重，使敵不得食乎？此皆飢敵之術也。蒙古張致據州，降金。蒙古木華黎以致之兵精，欲設奇取之。乃遣兵別攻溜石山堡，一屯水德縣，西四十里以伺之。致聞溜石被圍，果以兵救之。屯水德西者扼其歸路，木華黎引兵前後夾擊，大破之。豈非攻之使救，使敵不得安乎？隋陳稜討杜伏威，伏威拒之。稜堅壁不戰，伏威遺以婦人，服謂之陳姆。稜怒，出戰，敗之。豈非辱之使怒，使敵

不得安乎契丹寇晋祈州以羸兵驅牛羊過城下  
沈斌出城擊之契丹以精騎奪其城豈非利之使趨  
使敵不得安乎秦鄧羗討姚襄堅壁不出羗曰襄為  
人強狼激之彼必忿志而出可一戰擒也羗乃鼓譟  
揚旗帥騎三千直壓壘門而陣襄怒出戰豈非挑之  
使戰使敵不得安乎此皆動敵之術也

出其所不趨  
行於無  
人之地也

我兵出敵所不趨敵所不意此謂掩其空虛攻  
其無備也我出其空虛無備何人之有故雖征千里

之遠我行於無入之地則行止無虞何勞之有昔  
魏遣鄧艾伐蜀將姜維守劔閣艾自陰平行無  
入之地七百餘里鑿山通道直進至成都遂降蜀  
主劉禪此陰平之徑其所不趨不意故不勞而成  
功也如馬援征五溪蠻由壺頭而進賊衆高守隘  
水疾亦不得上此出其所備何空虛之有援遂為  
賊所困不亦勞哉  
攻而必取者

攻  
敵不知其所

細川清氏據橫岐白  
峰城以應官軍細川  
賴之攻之相持數月  
賴之即命部將新開  
真行攻西長尾城清  
氏果分兵救之賴之  
因攻白峰取之遂斬  
清氏此攻其不守故  
攻而必取也

此言攻守之法以結上文之意夫攻城之法不盡  
兵以攻空城守城之法不盡兵以守敵衝盡兵以  
攻堅城則鈍兵費糧而緩於成功故知其所以不守  
從而攻之所以攻而必取也盡兵以守敵衝則兵  
不分而彼間行襲我無備故知其不可攻從而守之  
所以守而必固也漢朱儁擊黃巾賊帥韓忠於宛  
雋作長圍起土山以臨其城內因鳴鼓攻其西南  
賊悉衆赴之儁自將精兵五千掩其東北遂降其  
城此攻其所以不守故攻而必取也漢周亞夫平七  
國空壁拒守吳奔壁東南陬亞夫使備其西北俄

而吳兵果攻西北不得入遂亂遁走此守其  
所以不攻故守而必固也故善攻者敵失其所  
以備我之方善守者敵失其所以乘我之勢  
此吾之攻守皆出敵之意外其所以然者彼  
之虛實我能形之我之虛實彼不能知之也  
微乎微乎  
故能  
為敵之司命

此贊上文意旨之辭微乎微乎言其微之又微  
也神乎神乎者言其神之又神也微者靜也神  
者動也靜者守動者攻善守者隱其迹人不可

得而見有形者。至於無形。何其微也。三軍之衆安得無形哉。但敵不能窺其迹也。善攻者。秘其謀。入不可得。而聞有聲者。至於無聲。何其神也。三軍之衆安得無聲哉。但敵不能聞其謀也。蓋吾欲攻敵也。知彼所守者為實。而所不守者為虛。吾將避其實而攻其虛。敵欲攻我也。知彼所攻者為不急。而所不攻者為要。吾將視敵之虛而闢吾之實。彼示形於東。而吾設備於西。是故吾之攻也。彼不知其。所當守。吾之守也。敵

不知其。所當攻。此攻守之變。實出虛實之法。而微之微者。神之神者。至於天下之明目不能窺其形。天下之聰耳不能聽其聲。敵人之死生皆在吾掌握中矣。故能為敵之司命也。

進而不可禦者

每其所之也

此申言善攻善守者之所以微而且神也。法曰見可而進。知難而退。兵進而敵不可禦者。以其

能衝敵之虛而敵不及備也此豈非見可而進  
乎兵退而敵不可追者以其退之速而追之不  
及也此豈非知難而退乎兵之進退出其不意  
所以取勝也漢岑彭之擊公孫述晨夜兼行二  
千里徑拔武陽初述聞漢兵在平曲故遣大兵  
逆之及彭至武陽繞出延岑將述之軍後蜀地震  
駭述大驚曰是何神也此進而衝其空虛故不  
可禦也周明帝親圍晉州齊王自來援之宇文  
憲曰兵者詭道也今為營不須張幕可代栢為  
菴示有處所兵去之後賊猶致疑及周人率兵

夜反齊入果謂栢菴為張幕不疑軍退翌日始  
悟此退而不可及故不可追也故利在必戰我  
必欲戰敵雖高壘深溝以固守之而敵不得不  
與我戰者以攻其所必救也必救者如腹心主  
君所在巢穴妻子所居或所持以為救援或所  
依以為唇齒或所積聚之城或所仰給之野或  
糧餉所由之道或咽喉往來之道皆是也如此  
者不得不引兵迎我故不能固守也利在不戰  
我不欲與彼戰我雖不深溝高壘但畫地以限  
之而敵不得與我戰者以乖其所之也所之者



心之所之也言我之所為皆出敵之意外是  
與其初謀之心乖戾不敢與我戰也昔司馬仲達  
征公孫文懿潛濟遼水作長圍忽棄賊而向襄平  
諸將言不攻賊而作長圍非所以示衆也仲達曰  
賊堅營高壘欲以老吾兵也賊大衆在此則巢穴  
虛矣我直指襄平必入懷內懼之而水戰破之必  
矣遂整陣而過賊見兵出其後果邀之仲達曰  
所以不攻其營正欲致此不可失也乃縱兵逆  
擊大破之此攻其所必救也諸葛孔明屯陰平  
使魏延等并兵東下惟留萬人守城司馬仲

達來攻之田亮在城中兵少力弱將士失色亮  
時意氣自若勅軍中悉卧旗息鼓不得輕出開  
四門掃地却灑仲達疑有伏兵遂引去此乖其  
所之也

故形人而我無形

衆者使人備己者也

此言虛實之形也示人以形則彼為我所誤  
我有形以示之彼曰吾之形而為之備是謂形  
入也吾之形之者將以誘之而吾實未始有形也  
是謂我無形也如此則敵形既見我乃合衆以臨  
敵我形不彰彼必分勢以備我是謂我專而敵分  
也我專為一是我誤以多方實欲一方取之也故  
為一敵分為十敵為我所誤則多方以備我故  
為十是以我之十分攻敵之一分也如此則我  
常衆敵常寡能以衆擊寡則我所欲戰之人

守約而不煩矣豈不易勝乎然而用兵以戰必有  
其地苟彼得以知吾所與戰之地則彼必有以備  
我而我難以制勝故吾所與戰之地常使人不可  
得而知彼不知則多方備我備我既多吾從一方取  
之則其所與我戰之人必少矣故敵之備我也備前  
則後必寡備左則右必寡無所不備則無所不寡夫  
寡者非兵之本少也以其曰備而分之也衆者非兵  
之本多也為其使人分兵備我故得以成其衆也越  
伐吳子禦之笠澤夾水而陣越子為左右句卒  
使夜或左或右鼓譟而進吳師分以禦越子以

三軍潛涉當吳中軍而鼓之吳師大亂遂敗之  
後醍醐帝幸延曆寺官軍屢攻京師楠正成遣  
僧數十人于戰場歷索死死詐泣曰昨新田北  
畠楠氏等七將戰沒將為求死収葬敵聞以為  
信於是正成與諸將潛軍夜奔別遣卒持炬遵  
山西行綿々相屬敵軍望視告尊氏曰官軍失  
將領今皆亡去尊氏遣兵要諸道餘衆不復警  
備詰旦正成等進入京師放火掩擊敵軍驚  
敗尊氏竟西走  
故知戰之地

近者數里

乎

此承上文以言戰地戰日不可不知也蓋知其  
地而不惑於所往知其日而不謬於所期則備  
者專而守者固雖千里之遠亦可尅期而與戰  
不知與敵何地會兵何日接戰則所備者不專  
所守者不固忽遇勁敵而倉卒與之戰左右前  
後猶不能相接况首尾相去之遙乎蹇叔知晉  
人過師必於散是知戰地也陳湯料烏孫圍兵

五日必解是知戰日也孫臏伏弩馬陵度龐涓  
日暮必至頂羽謂曹咎曰後十五日必定梁地覆  
與將軍會此皆知戰之地戰之日者  
以吾度之

可使無闕

此書者為吳王闔閭而作也越者吳之敵孫子借  
之以為喻蓋以致人之術制之則敵人雖實我能  
虛之而敵人之命皆懸于吾矣故能為敵之司命  
也夫敵人之命我實司之則何勝之不可為乎以  
吾度之越人之兵雖多我能寡之是其兵雖衆所

以無益於勝也故曰勝可為也軍形篇言勝可知而  
不可為以未知敵之必可勝故不可得而為之今有  
以度之故勝可為也知彼知己勝乃不殆是以可為  
也夫如此則敵兵雖衆吾能使之無闕言能為敵之  
必可勝也以上皆發明致入而不致於人句  
故策之而知得失之計

角之而知有餘不足之處

此承上文以言料其虛實之情方其未戰之時吾則  
策度敵情觀其計之得失如何若西漢時黥布反  
高祖召薛公問之對曰使布出上計山東非僕有

也出中計勝敗未可知也出下計陛下高枕而伏  
漢無事也帝曰何謂上計中計下計對曰東取吳  
西取楚并吞取魯得檄燕趙固守其所此上計也  
東取吳西取楚并韓取魏據敖倉之粟塞成皋之  
口此中計也東取吳西取下蔡歸重於越身歸長  
沙此下計也帝曰布計將安出對曰布以酈山之  
徒自致萬衆此皆為身不顧其後必出下計元  
弘亂後醍醐帝召楠正成問策對曰逆賊暴  
虐自取禍譴天討所加莫不勝也俱東夷之性勇  
而無謀若以力爭則武藏相模之兵天下無敵焉

以謀屈之則易與也然成敗兵家常事或遇小衄  
願勿為回聖慮有臣存何患不濟後皆如其言豈  
非策之而知得失之計乎動而作興之觀其舉止  
之動靜如何若晉文公拘宛春以怒楚將子玉子  
玉遂衆晉軍是其動也諸葛武侯遺巾幘婦人之  
飾以怒司馬仲達仲達終不出戰此其靜也豈非  
作之而知動靜之理乎及其將戰之際示之以形  
觀其所據而知其地之死生如何陶隆房將防長  
豐筑之兵欲擊安藝毛利元就聞之城巖寫遣  
將士守之聲言敵若攻巖寫我必不利隆房攻

嚴島元就督兵迎戰遂擊殺之豈非形之而知  
死生之地乎角觸也有餘強也不足弱也以兵  
觸之而知強弱之處如何若後漢光武以兵三  
千親犯三尋王邑皆王莽將中軍知敵之有餘晉謝  
玄遣刘牢之領兵五千趨洛涧斬梁成知敵之  
不足豈非角之而知有餘不足之處乎蓋將之  
料敵也策之作之形之角之而知其敵情猶醫  
之察病也望之聞之切之而得其病情矣  
策作形角四者出自我者也得失動靜死生有  
餘不足八者得於彼者也得也靜也生也有餘  
也敵之實也失也動也死也不足也敵之虛也實  
則備之虛則擊之誠能知之則制勝之權常在我  
掌握矣

故形兵之極

而應形於無窮

此申言形入而我無形之妙蓋示敵以形是兵有  
形也雖兵有形而虛實不彰則無形之可測是其  
極致也既無形可測則雖有深間不能窺其隙有

智者不能運其謀非唯深向不能窺智者不能謀而已吾之因敵形而措勝者即以此衆耳而衆亦不能知吾之所以勝故曰人皆知我所以勝之形而莫知吾所以制勝之形韓信斬陳餘也人見其為背水擊龍且也人見其為囊沙而前用背水後用囊沙人不知其所以然者何術其戰勝也必因形而應之敵之形無窮而吾應之者亦無窮故其已勝之謀不蹈襲而復用之也必隨敵之形出奇應之而至於無窮也

夫兵形象水

謂之神

此以水形喻兵形之無常夫兵形如水以其無一定之形也水之形避地之高而趨地之下兵之形避敵之實而擊敵之虛水非能自流曰地制流故水無常形也兵非能必勝曰敵制勝故兵無常勢也兵能因敵變化而取勝與水能因地變化而制流等耳豈有他巧耶以其自然而不可測故謂之神

故五行無常勝

月有

死生

此言運於天者有不可窮之理以明用於兵者亦有不可窮之術夫五行各相刑克而無常勝謂金克則木衰木克則土衰水克則火衰火克則金衰土克則水衰豈有一定之勝哉四時互相代謝而無常位謂春而夏々而秋々而冬々又復為春豈有一定之位哉日則冬短而夏長月則晦死而朔生兵之變化莫測虛實無常亦猶是耳蓋言能知運於天者有不可窮之理則可以知用於兵者有不可窮之術也

七書日講卷七

讚岐深井彪輯

軍爭第七

軍爭者兩軍爭利也利者何勝利也彼得則彼利我得則我利故不得不爭然爭而不得我受其害故其爭實難此孫子所以有軍爭蓋虛實定然後可與人爭利此亦軍爭所以次虛實也

孫子曰

莫難於軍爭



凡用兵之法為將者受君命而征討合國人以為軍聚兵衆以為陣與敵對壘交門而舍事之難者莫過於兩軍爭利也和者軍門也兩軍門相對曰交和軍門而謂之和者以其和而後可以就大事也

軍爭之難者

此知迂直之計者也

此申言軍爭之所以難而明迂直之計不可不知也蓋軍爭之所以為難者以其變迂曲之途以為直易患害之事以為利也直則利迂則患

今而易之所以為難故迂其途而遠去使敵必怠復誘之以利使敵陷之然後倍道兼行出其不意則雖後人發可以先入至此非知迂直之計者不能也謂之計者以其能度迂直而為之計也秦伐韓軍於闕與趙王令趙奢將救之去邯鄲三十里而令軍中曰有以軍事諫者死秦軍武安西秦軍鼓噪勒兵武安屋為皆震軍中候有一人言急救武安奢立斬之堅壁留二十八日不行復益增壘秦向來奢善食而遺之間以報秦將士喜曰夫去國三十里而軍不行乃

增壘，闕與非趙地也。奢既遣秦間，乃卷甲而趨。二日一夜至，令善射者去闕與五十里，而軍秦人聞之，悉甲而至。有一卒曰：先據北山者勝。奢使萬人據之，秦人來爭，不得，奢因縱擊，大破之。闕與遂得解，此非知迂直之計乎？鄧艾入蜀，由陰平而進行，七百里亦迂矣，而能徑至劔閣，非以迂為直乎？將士攀木緣崖，魚貫而進，艾以糧自裏推轉而下，亦患矣，而卒平劉禪，非以患為利乎？

軍爭為利

輜重捐

此言軍爭之禍也。按部伍而行，則為軍，不按部伍而行，則為羣衆。而已以軍爭利者，或猝然遇敵而戰，不可敗，故為利。以衆而爭者，遇敵而戰，一敗塗地矣。故為危。拳全軍而與入爭利，則行緩而不能及事，委棄大軍而與入爭利，則輜重為敵所掠，故棄捐也。是故卷甲而趨。

則亡

此申言上文委軍爭利之害以明軍爭之際道里有遠近則勢必有勞佚以爭利之故甲重行遲故揆之而趨日夜促行不得休處凡師行三十里為常行六十里為倍道晝夜不息為兼行蓋百里則極遠其為害大五十里次之三十里則近故百里之外與人爭利則三軍皆敗故三將皆為所擒此以勁壯者先至而疲倦者居後其法十得一至所以皆敗也爭利於五十里則其

害次之故特上將軍蹶挫上將謂前軍先行也此以其軍半先至而半未至也爭利於三十里則三分而二至此以其道近而至者多故無死傷也豈非道有遠近則勢有勞佚乎孫臏料龐涓亦曰百里而趨利者蹶上將軍五十里而爭利者軍半至遂伏弩馬陵以勝之然唐太宗征宋金剛二日一夜行二百餘里太宗不解甲三日不食二日猶能取勝者何哉蓋形同而勢異也且金剛既敗衆心已沮迫之則河東易平緩之則賊必生他計此太宗所以不計疲頓而力逐

也孫子所言蓋與此異矣故繼之曰無輜重則  
亡無糧食則亡無委積則亡言軍無輜重則器  
用不供無糧食則軍餉不足無委積則轉輸  
不繼委積之說諸家不同劉寅曰儲蓄也蓋  
為得其說無此三者安得不亡委軍爭利之  
害又可見矣

故不知諸侯之謀者

不能得地利

此言軍爭之法在於結外援審地形蓋結好隣  
國諸侯者一則可以求援一則可以假道但不

知其內謀之所出恐其為敵應而襲我之後也  
安能與之豫交高而崇者為山衆木聚者為林  
坑塹者為險高下者為阻水草漸洳者為沮泉  
水所歸而不流者為澤凡此地形悉能知之然  
後可與入爭利而行軍鄉導者用彼之鄉人以  
為導軍也凡丘陵原衍之向背城邑道路之迂  
直水草所宜軍舍所便非人導之不能得也  
源義經過鴨越以鷲尾經春導軍以克一谷  
又抵勝浦以近藤親家為鄉導以犯屋島源  
範賴進軍藤戶渡而無舟不能濟佐々木盛

網潛訪永浦人知海淺處衆馬而濟諸軍繼進  
遂擊却平軍皆鄉導之力也軍爭本以為利非  
以為危也故必先知迂直之計而後可以爭利而  
取勝也然非知諸侯之謀知山林險阻沮澤之形  
知用鄉導而得地利甲又何以為迂直之計乎此  
皆所以為軍爭之事也

故兵以詐立以利動以分合為變者也

以下言軍爭之法凡兵為詐形以不為敵所  
測能察彼之虛實見利而動其動也或分或  
合以惑敵人觀其應我之形然後能變化以

取勝者也蓋兵有本有用有術兵以詐立其本也  
以利動其用也以分合為變其術也始計曰兵詭  
道也此兵以詭詐立也兵而不本於詭詐則其為  
謀也人得而窺之兵雖以詭詐立而其用則必欲  
見利而動兵固以利動也而其為術則欲極其  
變為一分一合所以為變也太公亦曰分合為  
變蓋不能分合則不知變矣何以取勝符堅  
總百萬之衆而敗於淝水此兵能合不能分  
之所致也

吳儻討公孫述與副將劉向分屯相去二十里述來攻  
儻向出合擊大破之此兵分而能合之所致也

故其疾如風

動如雷震

言敵當乘之我軍疾行如風之迅急所向披靡敵未可乘我軍徐行如林之森然重而不亂侵掠敵鄉以是軍食如火之烈不可得而遏兵之不動以待敵人如山之潰然止而不移兵之藏形使敵難知如陰雲蔽天日月星辰不可得而覩機有可乘奮然而動如雷霆之震擊使彼不知所避蓋風火雷震以用奇而言分也山林如陰以用正而言合也其奇正分合為變化如此掠鄉分衆

此軍爭之法也

掠取鄉村則當分衆為數道以往懼不虞也恢廓土地則當分兵據守其便利恐復失也凡此皆如懸稱錘即推也於衡之上不失錙銖稱量敵之虛實不失其機然後可以為動也然必先知迂直之計進退遲速隨時制宜可以取勝軍爭之法必在乎是此孫子所以指此以為軍爭之法也

軍政曰

此用衆之法

也

此言用衆之法在於一軍之耳目也軍改古之軍書也孫子引其言曰兵衆則占地既曠言不相聞也故設金鼓之聲使三軍聞之而進止視不相見也故設旌旗之形使三軍視之而聞合孫子又演其義曰衆之所在視聽不相通故奔以金鼓使一於所聽是一其耳也奔以旌旗使一於所視是一其目也衆人耳目既專一則勇者不得獨進怯者不得獨退當進皆進當退皆退當左皆左當右皆右人力奔而易為勝耳此用衆之法也

吳起與秦戰一材士不勝其勇前獲雙首起以非吾之號令乃斬之此勇者不得獨進也李光弼擊周摯令曰吾旗三麾至地諸軍畢入退者斬是怯者不得獨退也

故夜戰多火鼓晝戰多旌旗所以變人之耳目也

金鼓旌旗者非獨一衆人之耳目而已亦所以變敵人之耳目也故與敵戰夜則多用火鼓晝則多用旌旗多之者所以變亂敵人之耳目使敵莫測吾衆寡虛實也春秋時晉伐齊使司馬斤山澤之險雖所不至必旆而踈

陳之奔侯畏而脫歸是變亂以旌旗也後  
漢始臧宮攻延岑多張旗幟登山鼓譟右步  
左騎夾舟而引呼聲動山谷岑望之震恐宮  
因縱擊大破之天寶末李光弼以四百騎趨  
河陽多列火炬首尾不息史思明數萬之衆  
不敢逼是變亂以火鼓也

三軍可奪氣將軍可奪心

兵以勇勝勇有時而不足恃將以謀勝謀有  
時而不及用氣者三軍所恃以戰也氣而可奪  
則可以挫其勇心者將軍所主以謀也心而可奪

則可以伐其謀下者不能勇上者不能謀上下怯亂  
則吾可一舉而乘之矣新田義貞北走令服屋義助  
將兵千餘人據拙山招兵以為後援瓜生保出迎饋  
並犒供豐厚既而叛附于敵閉城不內明日返金崎  
士卒遁亡畧盡從者僅十六人夜抵深山寺行向樵  
人知圍兵大集不可輒入乃解鎧帶及頭巾繫山中  
樹以為疑兵乘曉馳犯敵圍大呼曰援兵大至釋圍潰  
矣敵兵大駭顧山中旗幟以為援兵大至釋圍潰  
去此以虛聲奪其氣也烟時能簡兵十六人夜  
登伊地山揚中黑旗以候敵至足利高經聞之謂



是豐原卒泉寺僧徒來援官軍也親將騎三千  
急攻時能乃盛飾鎧馬揮雉刀大呼曰烟將軍  
來矣請面尾張守敵兵陣動時能與左右十六人  
馳騁鏖戰高經軍敗踰川而走此以勇名而奪  
其氣也後漢衣恂征隗囂將高峻遣軍將皇甫  
文出謁恂辭礼不屈恂怒斬之遣其副峻惶恐  
即日開城門降諸將曰敢向殺其使而降其城何  
也恂曰皇甫文賊之腹心其所取計者今來辭氣  
不屈必無降心全之則文得其計殺之則峻亡其  
膽是以降耳此奪其心也然非常養己之氣使  
銳盛而不衰則彼之氣不可得而奪也非常養  
己之心使安閑而不亂則彼之心不可得而奪也  
此衛公所以有攻心守氣之說也  
是故朝氣銳

此治氣者也

此承上文奪氣之說而言治氣之法也氣有朝  
晝暮朝氣則銳晝惜暮歸蓋陽氣生於子成於  
寅衰於午伏於申凡晨朝陽氣初盛其來必銳  
銳則不可當故始避之而勿擊晝則次之故惜而  
未歸至於暮則不惟惜矣又有欲歸息之意其怠

愈甚也。故情歸則可擊。然三者非惟限時刻而言也。亦指始中終而言也。凡兵始氣則銳。中則惰。末則歸。昔齊伐魯。戰于長勺。魯公將鼓之。曹劌曰：未可。齊人三鼓。劌曰：可矣。齊師敗績。魯公問其故。劌曰：夫戰，勇氣也。一鼓作氣，再而衰，三而竭。彼竭我盈，故克之。此亦孫子治氣之說也。不惟曹劌用之以勝。至若楠正成之擊宇都宮，公綱亦能用之初。正成出兵四天王寺，擬復京師。六波羅將隅田通倫、高橋宗康以兵五千米，攻大見。敗後，宇都宮、公綱以兵五百來至四天王寺，火傍民舍以進。其鋒甚銳。此非所

謂朝氣乎。正成視其鋒銳，謂和田孫三郎曰：公綱坂東驍將，從以紀清兩黨。且彼承敗衄之餘，僑軍孤進，志在必死。使我能拒所亡，亦多天下之事。豈止今日宜愛士力以圖後舉也。乃棄陣而却。此避其銳氣者也。公綱見其遁，馳騎報捷。六波羅而其遁者非惟避其銳氣而已。又惰其氣之術也。公綱以兵寡難前，鬪又恥不見敵，而還因留陣寺內。此非所謂畫氣乎。正成遣卒三百，民兵數千，大燃炬火，星布山澤。如此，連夜漸而相逼。公綱嚴兵而俟，敵終不至。士衆機怠，各生退志。此非所

謂暮氣乎或諫公綱曰以寡敵衆固非良計嚮敵幸  
為我退是足以藉口請全軍而還公綱從之此其情  
歸者也當此之時正成急擊之何不勝之有哉是亦  
得治氣之法也

以治待亂以靜待譁此治心者也

此承上文奪心之說而言治心之法也治者法度號  
令之正也靜者軍士齊肅而無聲也已先正其法則  
可以待彼之亂已先肅其衆則可以待彼之譁蓋心  
者一身之主宰方寸已定而安靜堅固則不為事撓  
不為利惑可以見機可以應變此所謂治心者也

以近待遠以佚待勞以飽待飢此治力者也

此承上文治心治氣之說而言治力之法也以己之近  
待敵之遠來者以己之佚待敵之勞倦者以己之飽待  
敵之飢餓者蓋在己者有餘在彼者不足而後可以克  
之近也佚也飽也皆己之力有餘也遠也勞也飢也  
皆彼之力不足也惟有餘乃可以攻不足故可以待  
之此治力之法也

無邀正々之旗勿擊堂堂之陣此治變者也

此承上文治心氣與力之說而言治變之法也正々  
者整齊也孤特之象也堂堂者高大也威盛之貌也

蓋敵正レ而來，堂レ而陣，是無懼也。必有奇變之謀，故敵有如此，則無邀擊之當。嚴陣以待，變此治變之法也。長勺之戰，曹劌望其旗，靡視其轍，亂而逐奔師，所以取勝也。

故用兵之法

此用兵之法也

七書日講卷八

九變第八

讚岐深井彪輯

變者不拘常法，臨事適變從宜而行之謂也。用兵之變有九，與人爭利者必知其變而爭之，可也。此九變所以次軍爭也。九變之說諸家不同，唯張貴、劉寅以為此篇有錯簡，甚是。有理其說以上篇高陵句向以下八句通此篇絕地無留一句，共為九變，今姑從之。

孫子曰

死地則戰

杜牧張預諸家注皆以此五者為九變之事殊不詳圯地無舍衢地舍交圍地則謀死地則戰四句為九地篇文而將受命於君令軍聚衆二句亦軍爭篇文重複在此今竊取張貴劉寅之說折衷而為序次如左

孫子曰

此用兵之法也

夫用兵者不過遠害就利而已自高陵勿向

而下皆所可避也避害則必得其利此孫子所以勿言以必言者欲其知所不可與所當然也高陵則高山也向山而陣是為廢軍故勿向之諸葛亮曰山陵之戰不仰其高正欲使之不向高也無山坂也敵既背丘而陣慎勿迎之而與爭彼勢順而我不得順也引至平地然後合戰夫兵有未敗而先北者此非真敗也佯為北而誘人之追也此而追之必為所陷故佯北者則不可追精銳者在所避彼銳而我攻之不惟不足以勝之而祇自敗衄故不可追夫士卒精銳之氣有時而衰

當待其衰而乘之莫有不勝餌兵所以誘人而致之也莫貪餌而亡兵貪餌而敗敵以兵來釣我不可從之恐為彼所致故曰勿食人有歸心則必歸於所至歸而止之則彼必盡力以戰而不可禦故勿遏止之韓信曰從思東歸之士何所不克曹公既破劉表謂荀彧曰虜遏吾歸師吾是以知勝又呂弘攻段業不勝將東走業欲擊之或諫曰歸師勿遏兵家之戒不如縱之為後圖業不從率眾追之為弘所敗古人似此者多不可枚舉凡圍入者不可迫密而不以生路示之彼不有所出則必死戰以求萬一之生故必圍其三面闕其一面則彼知有生路而怠於戰乃可敗也寇窮而我迫之則彼致死力以求生故不可迫鳥窮則搏獸窮則攫物理然也去國越境初入敵人之地者為絕地言書親絕之地也不可留止無張賁作勿今從之凡此九者必通其變而後用之乃可以取勝用兵者其可不審乎途有所不由

君命有所不受

此及覆言上文之意途有所不由者入之所共

由之地而有時變之不由今有途而不由者蓋由  
之不利不如不由此所以途有所不由昔周亞夫  
征吳楚欲經嶠澗而東趙涉遮稅曰吳王素富  
懷輯死士久矣知將軍且行必置閤入於嶠澗  
阨狹之間將軍何不從此右去走藍田出武關  
抵洛陽間不過差一二日諸侯聞之以為將軍自  
天而下也亞夫從之使人索嶠澗之間果得吳  
伏兵鄧艾入蜀宜其由劔閣也今不由劔閣而  
趨陰卒以平蜀是途有所不由也軍有所  
不擊者所可擊之軍而有時變之不擊乎夫

畏糧坐甲惟敵是求見敵不進不足以為勇有  
軍而不擊非其所宜今有軍而不擊者蓋擊之  
不利不如不擊此所以軍有所不擊劉備率大  
衆來向西界孫權命陸遜督立萬人拒之備從  
巫峽建平連圍至夷陵吳立數十屯先遣吳班  
將數千人於平地立營欲以挑戰諸將皆欲擊之  
遜曰此必有譎且觀之備知其計不可乃引伏兵  
八千從谷中出遜曰所以不聽諸軍擊班者揣之  
必有巧故也是軍有所不擊也城有所不攻者所  
可攻之城而有時變之不攻夫攻則欲必取有城

而不攻則老師費財豈為善兵今有城而不攻者蓋攻之有害不如不攻此所以城有所不攻宋順帝時荊州守沈攸之及將攻金陵軍至郢城功曹臧寅以為攻守異勢非旬日取拔若不時舉挫銳損威今順流長驅計日可捷既傾根本則郢城豈能自固故兵法曰城有所不攻攸之不從盡銳攻之不克衆潰走入林自縊是城不可攻而強攻之故有此失也地有所不爭者所必爭之地而有時變之不爭夫有地必爭故有爭地以戰殺入盈野者是地有所必爭也今有地而

不必爭者蓋得之難守失之無害或得之而不能得得之而無所益或遼遠之地雖得之終非己有皆爭之不利不如不爭之為愈此所以地有所不爭也昔吳王夫差伐齊伍子胥諫曰今我伐齊獲其地猶石田也東晉陶侃鎮武昌議者以武昌北岸有郢城宜分兵鎮之侃每不答而言者不已侃乃渡水獵引諸將佐詰之曰我所以設險而禦寇正以長江耳郢城隔在江北內無所倚外接群夷中利深晉人貪利夷不堪命必引寇虜乃致禍之由非禦寇也且今縱有兵守之亦



無益於江南若錫虜有可乘之會此又非所資也後  
更亮成之果大敗是地有所不爭也君命有所不受者  
蓋受命之初君之所命必有次舍之限行止之程攻守  
之方然地有不利勢有不可豈可從君命哉况用兵  
之法一步百變見可則進知難而退而曰有君命烏  
是白大人以救火也未及及命而煨燼久矣此所以  
君命有所不受昔諸葛孔明挑戰司馬懿不出因  
遺懿巾幗婦人之飾懿怒表請戰天子不許乃遣  
辛毗仗節為軍師以制之後亮復來挑戰懿將  
出兵以應之毗仗節而立軍門懿乃止初蜀將

姜維聞毗來謂亮曰辛毗仗節而至賊不復出矣亮  
曰彼本亡戰心所以固請者以示武于其衆耳將在  
軍君命有所不受苟能制吾豈千里而請戰耶夫  
際王亦曰見義而行不待命也由此觀之受君之  
命臣之職也苟利於社稷雖君命不受可也故地  
形篇亦曰戰道必勝主曰無戰必戰可也戰道不  
勝主曰必戰無戰可也  
故將通於九變之利者

不能得人之用矣

此承上文以言兵之用。知變為先也。言將通九變之法而得其利者。知用兵之道矣。九變之利如高陵背丘宜遠之。佯北餌兵宜舍之類也。苟不通九變之法而取其利。雖知地形之險易廣狹。不能因機制變。何以能得地利。治兵不知九變之術。雖知敵有五利之可取而不能臨事應變。亦無以得人之用。何以能取五利。五利者何。即五危也。蓋利中有害。在害思利則為五利害中有利。在利而不思害則為五危。五利五危。向不容髮。

是故智者之慮

雜於害而患可解也

此承上文就害求利之意。以言利害互為倚伏。蓋兵無常形。利中或有其害。中或可為利。見害而不及利。則一於退縮而無濟事之功。見利而不及害。則一於進取。或有意外之變。惟智者能雜而慮之。耳。曹公曰。在利思害。在害思利。此雜之說也。害雜於利而慮之。則可以成其事故。曰務可伸也。如鄭師克蔡。國人皆喜。惟子產懼。曰。小國無文德而有武功。禍莫大焉。後楚果來伐鄭。是所謂在利而思害也。利雜於害而慮之。則可以去其難。故曰患可解也。

如張方之入洛陽連戰皆敗或勸方宵遁方曰兵之利鈍常事貴日敗以為勝耳夜潛進逼敵遂致克捷是所謂在害思利也

是故出諸侯者以害 趨諸侯者以

利

此言利害制敵之術諸侯指敵國言將欲使敵國諸侯屈服於我不過以彼之所畏難者害之耳將欲使敵國為我所役不過事業以勞之使彼不得休耳將欲使敵國趨赴順從於我不過因其所欲而利之耳夫明智之將動而制敵者以其

審利害也庸常之將為人所制者以其不能  
難利害也利害既審則敵國可屈可役可趨  
非唯伸務解患而已

故用兵之法

恃我有所不可攻也

多詐難信者敵人之情怯防勇戰用兵之道  
彼雖不來吾不可以其不來而不為之待彼雖  
不攻吾不可以其不攻而不為之防惟吾有備可恃  
則倉卒意外之變何為而起也傳曰不備不虞  
不可以師必存候常謹堡柵常固行陣常整

法度常申器械常利車馬常調視未戰如將  
戰視既戰如未戰不以敵去而侮懼有佯退之  
理不以勝敵而驕懼有必報之心戒酒省賦養氣  
寡慾忍寒耐暑服勞分苦雖經年積月之後無  
異於始集之時如此則自恃而不恃敵倉卒意  
外之變何為而起也昔晉人禦秦深壘固軍以  
待之秦師不能入楚為陳而吳人至見有備而返  
此皆可以作鑒也

故將有五危

不可不察也

此言為將者守一而不知變為用兵之災以欲  
人自知警耳凡將以勇為本而行之以智計若  
但任勇而必死則可以設奇伏誘而殺之是其  
危一也將以智料敵而戰之以勇氣若但任智  
而必生則其心怯戰故可以襲而虜之是其危  
二也智兼勇備可以為將然其性剛忿急速則  
不能忍故可侮而致之是其三也廉潔者將之  
美事也然其人必好名不肯受人之污辱故我  
可設計詬辱之是其危四也愛民者將之仁

德也民雖可愛當審利害若無微不救無遠不  
援則可出其所以必趨煩而困之是其危也昔  
王莽之將甄阜阻兩山間為營示無還心而為伯  
升所斬是必死則可殺也晉將劉裕追桓玄戰  
於岢嶮州玄兵甚盛而玄懼有敗屢常派輕舸  
於舫側故其衆莫有關心卒為所敗是必生則  
可虜也姚襄攻黃落秦將黃眉鄧羗討之襄  
深溝高壘固守不戰鄧羗謂黃眉曰襄性剛狼  
羗長駢鼓行直壓其壘必奮而出戰襄果怒出  
為眉所斬是忿速則可侮也諸葛孔明遺司

馬懿中惘懿怒欲濟師魏帝遣辛毗仗節以止之  
以懿之才猶不勝其忿況常才之人乎是廉潔  
則可辱也孫桓討劉備前鋒於夷道為備所  
圍求救於陸遜曰孫桓得士衆心城牢糧足  
無可憂也備果奔潰桓後見遜曰前實怨不  
見救定至今日乃知調度自有方耳是不愛民則  
不可煩也凡此五者皆將之失用兵之災也覆軍殺  
將必自此始臨敵制人者可不察之乎

100

淡山氏撰述... 卷之十... 目錄... 一、... 二、... 三、... 四、... 五、... 六、... 七、... 八、... 九、... 十、...

目錄

