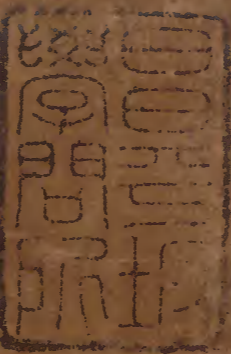
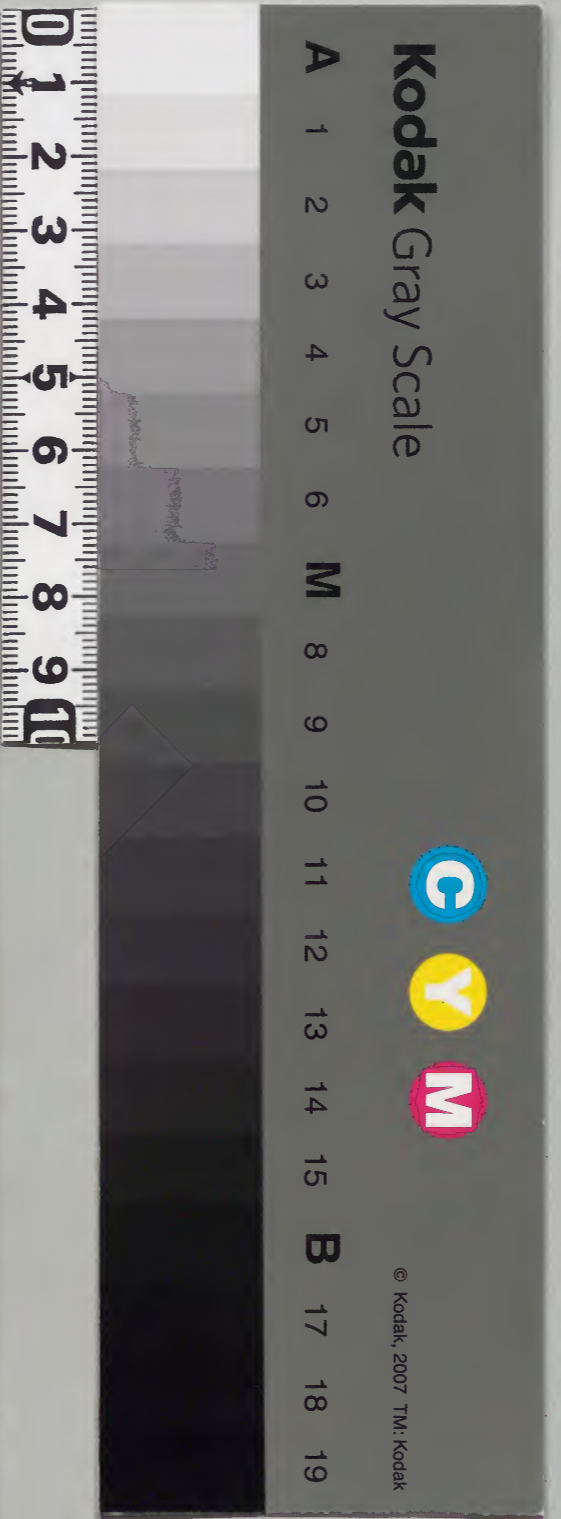


目河入海

六之目



庫文閣内	
内閣文庫	
番號	和 16810
冊數	100 ( 28 )
函號	206 665





四河入海卷第七之四 前建長笑雲清三述

廬山二勝

并序

淺草文庫

余游廬山南北得十五六奇勝殆不可勝

紀而懶不作詩獨擇其尤者作二首

私云余一余ト云ハ坡リ得一十五六處ノ絶境ノ其九一十五六處ノ絶境ノ中ニタイテ尤モ勝ルル處力二處リ其ハ開先トト栖賢トト

開先漱玉亭

翰苑遺芳云同前次公曰此造語叙事之

詩白銀一水晶一言石硤水

脛說云或云漱非洗口之謂蓋言水漱不然也

注所謂元宗言南唐元宗也李昇長子琮也

後蓋元宗見于佛法金湯編也



天下白云同前作

白云某謂方輿勝覽第十七南康軍部云開先寺在城西十五里三國時李中主嘗建此寺旧傳梁昭明太子棲隱之地寺後有瀑布山南瀑布無慮數十皆積兩方見惟此不竭水源在山頂人未有窮者或曰西入康王谷注旧說昔秦始皇并吞六國楚康王避難此地有康王觀○為水簾注在安德東北十里景德觀有水如簾布岩而下者三十餘派陸羽茶經其水為天下第一又号谷簾水也○東為開先瀑布文真可妙明菴記棲賢石橋不為混沌氏之所設非工能之開先瀑布不可量其高遠奔騰傾瀉若决星漢此尤天下之勝处世間不復更有之絕觀也李白詩日照香炉生紫烟遥看瀑布掛長川飛流直下三千尺疑是銀河落九天徐凝詩虚空落泉千仞直雷奔入江不暫息今古長如白練飛

直

一條界破青山色藕子由詩山回不見落銀潢餘溜喧豨響石塘白亂珠璣濺空谷足寒雷電繞飛梁入瓶銅鼎春茶白接竹齋厨午飯香從此出山都不棄滿田秔稻挿新秧楊廷秀詩山根玉泉竹面飛飛出山頂却下馳自從庐山瀉双練至今銀灣乾兩支雷聲驚裂竜伯眼雪点濺濕嫦娥衣寄言藕二李十一二莫愁瀑布無新詩題注云唐元宗云勝說云南唐元宗也李昇字長子瑛也後謚元宗也某謂五代石晉高祖天福二年丁酉南唐篡吳也南唐主李昇字正倫徐州人也本微賤父榮唐亂不知所終有姊出家為尼出入徐温宅與温妻李氏同姓昇身長七尺為人温厚滅吳主溥而立改元昇元壽五十六授江南全陵環石晉天福八年癸卯即位按少微通鑑云石晉天福八年癸卯春唐主昇也餌方士靈丹浸成躁急二月唐主痘發背召齊王環



入侍唐主謂環曰吾餌金石始欲益壽乃更傷生汝宜戒之是夕殂元宗即位注即環也  
○元宗改元太保注昇元太保共二十八年  
○宋太祖建隆三年壬戌南唐後主李煜立有帳中香等宴安之事開寶八年乙亥曹彬擒南唐主李煜歸封違命侯國除

高巖下赤白深谷來悲風

照故云下也 照云蓋言日出於高巖之上而其光下

赤日 芳云樂天遊悟真寺詩赤日間白雨

高巖 白云某謂漁隱叢話後集二十八云東坡每篇詠景物於長篇中只篇首四句便能寫盡語仍快捷如庐山開先漱玉亭首句云高巖云又栖賢三峽橋詩有清寒入山骨草木盡堅瘦之句此語尤精絕他人道不到也  
十一云高巖亭上ヨリ所見ソ言ハ仰テ見シハ朝日カ高

岩ノ上ヨリ出テ次第ニ巖下ヲ下照スソ深一俯大見シハ深谷ヨリ悲辛ナル風ヲ來スソ

壁開青玉峽飛出兩白龍

壁開 芳云征述記華山首陽本一山巨靈以通河流

十一云壁一 言ハ庐山山神カ青山ヲヒキワケテ瀑布ヲ落タソ白竜ハ瀑ヲ云ソ青玉ハ山ノ色ノ

批 此豈一條界破之比哉 白云前批云此豈一壁開一飛出一此兩句之批也

十一云此豈一徐凝カ廬山瀑布ノ詩ヨリモイカホトカ

亂沫散霜雪古潭搖青空餘流滑無聲快瀉

雙石鏡



古潭 勝云蓋言潭水之色似青空也

馱 芳云唐韻馱大岳也音胡公反

十云固 濕人落処ノナリ古 濕ツホク其ノ潭ノ

色ハ青空ノ如キソ又ハ青空ヲヒタス心ノ餘 古潭

ノ餘流滑ニ無聲ノ快 古潭餘流ノ水快ニ雙

石 馱ニ瀉ソ馱ハ大岳ソ流テ馱河ニ入ソ

我來不忍去有出飛橋東蕩蕩白銀闕沈々

水精宮

不忍去 芳云詩彷徨 志

蕩々 芳云漢札樂志郊祀歌天門開誅蕩

蕩史記封禪書海中云

水精宮 芳云述史廬杞嘗騰上碧霄見宮闕

樓臺皆以水晶爲牆有女謂曰此水晶宮也

一云我 言ハ日暮ヲモヒラス景ニ見トルソサル程ニ不

忍去ノ日暮ニテ此處ニアル程月出リ飛橋ハ招

次云注白銀闕水精宮言石馱水

隱橋云ノ蕩 言ハ月光ニヨツテトコモ白程アハコ

ハ三神山ノ白銀闕乎ト思ソ又水精宮カト開先

寺ヲ思ソ蕩々ハ影ノ互ニウツロイヤウテ動揺スルカ如

ナルヲ云ソ

願隨琴高生脚踏赤鯉公手持白芙蓉跳下

清冷中

願隨 勝云此以下四句蓋言眼所見猶不足

更要入水中

赤鯉公 芳云酉陽雜俎云殺者杖八十云

手持白芙 芳云太白庐山謠手持夫容朝

玉京

清冷 芳云莊子襄王篇自投於清冷淵

十云願 言ハ坡カ此景ニ見アカ又程アハハ琴高生

二隨テ赤鯉公ノリテ手ノ跳テ此ノ清冷ナル水

中ニ入テ遊テ上云ソ

注卷上樂  
今本三三  
字上末



批 寫得是此 吳味不復可措 白云後批云

寫山此吳味他人不得置措一辭也 一云 寫山サテモ此景象妙二寫得云夕七ノカト是山坡 詩ノ吳味妙ナリ他人ハ於此一辭ヲ置テ得ニイソ

### 栖賢三峽橋

庐山栖賢寺ノ前ノ橋ヲ栖賢寺ノ行路スカラ喚 阻ニ人蜀ノ三峽ト云トモ不可過之故ニ三峽橋 上云ソ 白云某謂方輿勝覽十七南康軍部棲賢寺 注云李渤徒寺於是山有水曰鸞溪又有方 橋潭陸羽以其水為第六陳舜愈詩辟地行 者應開寺找眼高僧尚有墳竜帶雨歸三峽 水鳥啣花出五峯雲寺有三峽橋為庐山之 雄觀朱元晦詩老仙有妙句千古擅奇崛尚 想化鶴來乘流弄明月 唐李渤與兄涉隱 於廬山嘗養一白鹿因名之白鹿洞南唐昇

元中建學館以李道為洞主掌其教授長緒

云太平 注宋太宗〇二年知江州周述言廬

山白鹿洞學徒嘗數千百人乞賜九經使之

肄習詔國子給本仍傳送之 楊廷秀題栖

賢寺三峽橋詩云棲賢與棧伽初本共一山云

吾聞太山石積日穿綫溜况此百雷霆萬世與

### 石闕

太山云 芳云漢枚乘傳云水非石之鑽索非

木之鏹漸靡使之然也

一云吾一坡言ハ太山ニ石ノ有カ水ノニタハリニ穿

ト云ソ綫溜ト云ハホソイ綫ノ如ナル溜リ况一太山

ノ石ハ溜ニサヘ穿ル况ヤ此三峽橋下ノ水ハ大ニ大ニ其

聲百ノ雷霆ノ如トカル結句一世ヲ十ク萬世ハカリ

與石闕程石ハ穿テ水ノ深カ道理テ有ソ 時代ニヨリ左右ヲ尊一カカハルソ漢ノ時ハ右ヲ尊ソル



九地九重  
地下之狀

程、東方朔力贊ヤラニ無漢廷出其右者ト云ソ  
深行九地底險出三峡右長輪不盡溪欲滿

無底竇跳波翻潛魚震響落飛狖

深行 勝云言栖賢谷甚深此則水行地底也

跳波 勝云波騰故潛魚亦為之所翻出也

長輪 勝云此以下二句蓋言水自石間流出

不暫斷絕而輪于深谷此則傾出不盡之溪欲

滿無底之竇言其溪不盡故無斷絕之時而其

竇無底故無滿溢之時也

九地底 芳云孫子善守者藏於下之下

一云深一言ハ此栖賢谷深程水モ九地下ヲ透ル

ソ險一サテ此險十ルハ三峽ノ險ヨリモ險ナルソ九地

ト云ハ或説ニ九ハ窮也ト云ソ長一言ハ水自石間

流出メ不盡溪ヲ輪ソ故ニ此溪ヘイカホト水カ流コメト

モ溢下カナイ程無底竇ソ跳一此ノ谷ノ跳波カ急ニ

騰九程、瀆魚ヲモ龍スソ震一水ノ震響ニ猿狖ヲモ  
驚落スルソ

清寒入山骨草木盡堅瘦空濛烟靄間傾洄金

石奏

清寒 勝云此以下二句蓋言溪水清寒之然

入山骨故其所生草木為之堅瘦也

草木 一云清一此濛水ノ清寒入山骨程此山ノ草木

一云瘦ニトヨキソ空一山氣水氣ニヨリテ空濛タルソ

傾一此ノ山ノトコニモ洞ヤ穴トノ有ル處ニハ龍樂ノ

金石ノ聲カ有ソ

鸞々飛橋出澗々半月殼玉淵神龍近雨雹亂

晴晝垂鉗得清其可嚙不可漱

鸞々 勝云鸞々蓋言飛橋形也

晴晝 勝云晴晝蓋言飛橋形也

四神ノ瀨也

三



瀨六

勝云或云飛橋貌彎曲如半月也

玉淵

勝云此以下二句蓋言神龍所潛甚近

故晴天

白日常飛雨雹也玉淵則龍所蟠也言

此溪水

之間必可為所居歟或云雨雹蓋喻也

玉淵

芳云選龍思吳都賦不窺一者未知

驟龍之所蟠也

雨雹一白云方輿勝覽記此詩雨雹作雲雨續

翠引或說

云雨雹濕滴也北禪云神龍所潛甚

近故晴天

白日常飛雨雹也某謂開先漱玉亭

有瀑布故

云擘開一飛出一相賢則不道瀑布

之事只述

谷中之奔流故云深行一險出一續

翠何

以雨雹為濕滴耶是後人浪借續翠之言

而論之者

乎北禪之議為長也

一云

彎一彎々八飛橋ノ形ノ瀨一橋形彎曲ニナ

半月

輪ノ如キノ瀨七八月色ヲ云ソ玉一此瀨ニハ

神龍モアリケテ

水ノトハヒリ如雹ニト晝モクヲキソ勝ノ

義ニハ

神龍カ在ニヨツテ晴天白日ニ常ニ雨雹ヲトハ

スルソ垂一可一

二義アリ一ニハ此水ヲ汲得ハカ

イテ飲ハセウ

ス瀨ハセニイソ一ニハ此清耳ナル水ヲ一

併得テ

ヤルカ是ハ可飲用ソ可漱用テハナイソ

木山

并序

吾先君字實蓄木山三峯且為之記與詩詩

人梅二丈聖俞見而賦之今三十年矣而猶

子千乘又得五峯益奇因次聖俞韻使并刻

之其側

白云元祐三年戊辰先生五十三在翰苑作

施宿題云追和梅聖俞木假山

芳云次公所謂吾先君子者編禮也今老泉

集中有木山記并詩矣又云如聖俞詩不多

使事乃叙事詩矣



梅二丈一白云某謂翰墨全書云梅堯臣字聖俞以詩名張芸叟評之云聖俞詩如深山道人草衣木食王公大人見之不覺屈膝宋慶曆中為郎官漁隱叢話云聖俞詩工於平談自成一家如東溪云野鳧眠峯有閑意老樹着花無醜枝山行云人家在何處雲外一声雞雞云以此等句須細味之方見其用意也

猶子千乘勝云千乘坡猶子也白云本集二十一卷有送千乘千能兩姪還鄉詩云五子如一人奉養真色難子仁注云五子即千乘千之千能千秋千鈞

一云老泉木假山記木之生或蘖而殤或拱而夭幸而至任為棟梁則伐不幸而為風之所拔為水之所漂或破折或腐幸而得不破折而腐則為人之所材而有斧斤之患其最幸者漂沈汨沒於湍沙之間不知其元百年而其激射齧食之餘或髣髴於山者則為好

事取去疆之以為山然後可以脫泥沙而遠斧斤而荒江之濱如此者幾何不為好事者所見而為樵夫笠人所薪者何可勝數則其最幸者之中又有不幸者焉予家有三峰予每思之則疑其有數存乎其間且其蘖而不殤拱而不夭任為棟梁而不伐風拔水漂而不破折不腐而不為人所材以及於斧斤出於湍沙之間而不為樵夫笠人之所薪而後得至乎此則其理似不偶然也然予之愛之則非徒愛其似山而又有感焉非徒愛之而又有所敬焉予見中峯魁岸踞肆意恣端重若有所以服其旁之二峯二者莊栗刻峭凜乎不可犯雖其勢服於中峯而岌然決無阿附意吁其可敬也夫其可以有所感也夫

王私謂此木山八千乘力木山ソ木山ト八益假山ソ吾先トハ蘓老泉ソ木山ノ三峰十ルヲ持大我ト記ト詩トヲツクラレタリ梅二ト梅聖俞カ老泉



カ木山ヲ見テ詩ツクルソ其詩ハ此ニ載梅聖俞  
カ詩カ其ノ詩ソ聖俞カ老泉木山詩ツクツテヨリ  
以來ハヤ三十年ニナルソ猶子千乘ハ此千乘ハ  
蕨渙カ子ソ渙ハ老泉ノ兄ソ坡カ爲ニハ叔父ソサア  
レハ千乗ト坡トハイトコヲイト云者ノソ猶子ハ姪ヲ云ソ  
今千乗カ木山ノ五峯ナルヲモツテ有力益奇ニメ  
老泉ノモタレタニ三峰ナル木山ヨリモチテ見事テ有  
ソサル程坡カ聖俞カ老泉ノ木山ノ詩ノ韻ヲ次テ  
聖俞カ詩ト坡カ詩ト千乗カ木山ノ側ニ刻セタソ  
梅聖俞賦老泉木山之詩也

梅聖俞

空山枯楠大蔽牛霹靂夜落魚鳧洲魚鳧水  
射幾千秋蚕肌爛髓沙蕩流唯在堅骨蛟龍  
鏤形侔三山中雄酋左右兩峯相挾翼尊奉

注標社樹其  
大蔽牛

君長無慢尤

霹靂

勝云蓋言霹靂落魚鳧洲而蹈倒此枯

楠也

魚鳧

勝云此以下四句蓋言所倒枯楠爲洲

水所涇日久故其木蚕肌爛

髓沙水蕩盡之

唯在堅骨而其紋似蛟龍也

形侔

勝云蓋言枯木自然有三山形爲其中

者尤屹起似彌雄酋也老泉記以中自比以兩

傍峯比子瞻子由也

尊奉

勝云蓋言左右兩峯以其中爲君長無

慢之尤之之形也

魚鳧

勝云次公曰一洲指言蜀中也蚕叢

魚鳧蜀之古二帝名也今獨云魚鳧洲則取其  
字美熟者用之大抵梅文詩多自任意耳形侔  
三山實道其事蕨夫指言老泉先生也貂裘  
此梅文亦豈以蘇家事言之乎



空山一 白云九ノ諸集之中ニ他人ノ詩シヤミ  
入ルハ本韻テモアレ和韻テモアレ必ス次ニアムモノソ  
今此集ニ梅カ詩ヲサキニアムコトハ梅ヲ尊敬スル故乎  
某謂千家杜詩以嚴武詩或編杜前或編杜後  
一云空ノ露一言ハ空山ノ蔽牛ホトノ大木ノ楠  
木ヲ雷カ踏倒テ魚鳧淵ニ是ヲ落ス一魚一ハ蜀ヲ指  
メ云ソ詩ニハ州字心ニ用ソ魚一此淵ニ水ニ浸テ久  
幾千年ト云フモナク有ル一虫一久ク水中ニ有程木  
ノ肌モ蚕ニ換シ髓モ爛壞メ沙ニ蕩流セラレテ髓ハカ  
リノコリテ有ソ唯一堅一骨ハ枯楠ノ髓ヲ其形如蛟竜  
ノ如ナリ形一木山ノ形如三神山ノ三峰ノ中テ  
ニ中ノ峯カ雄酋ニ其形カ有ソ左一兩方ノ峯カ  
翼ヲ相挾ケカ如ニナ中ノ峯ヲ擁護シタカ如ナソ其  
シクトハ八君長ヲ臣下ノ尊奉メ無慢尤カ如ナソ慢  
ハアナトル也尤ハトカムル也

蘓夫子見之驚且喜買於溪叟憑貂裘因嗟

大不為梁棟又嘆殘不為薪樵雨侵薛湓得石  
瘦宜與夫子歸隱立

買於 胜云蓋言此木為溪叟所有蘓老泉愛  
其奇怪換以貂裘也貂裘又蘓秦故事特用之也  
嗟 胜云此以下二句蓋言蘓老泉也買此  
枯木然不堪梁棟用然又不作為薪樵也  
荆謂蓋言此木不為梁棟其不用也可嗟也然  
又不為薪樵其幸而免此又可嘆美也  
雨侵 胜云此以下二句蓋言此枯木堅瘦如  
石尤宜為木山而伴蘓老泉也  
一云蘇一老泉ソ此木山ヲ見テ喜テ溪叟ノ方  
ヨリ裘ニ換テ下ルソ貂裘ハ蘓秦故事ソ同姓ナル故ニ  
云ソ曰一言ハ此木梁棟トナラヌ一可惜ソ心ハ老  
泉カ時世アハヌ一嗟嘆スルソ又歎一此木カ木山  
トナツテ薪樵トナラヌハ此木ノ幸ソ是シハ嘆羨スルソ



雨レ十二サ三ニ此木レ山ハ雨ハ侵レ蘚レ滿テ石ノ如ニ瘦堅  
十ノ宜一此木レ山ハ宜ク蘚老泉上立ニ歸隱  
タラハヨキノヨク隱居人伴ニヤウタモノソノ

批 梅詩亦欲遠逝而思致僅可如此而止遂  
以レ為レ不可復レ加レ耳

勝云批語差言聖俞詩欲多而俄止也

十云梅一亦一言ハ聖俞詩ハノヒクトリサウナカ只

是レテソアラ短ヤ遂一アレトモ短作テハ十イ下此外

ニハ云ハウスメク梅吟云ノヒクトクリサウナカサモナウテコ

レホトテ有ト思タレハ所詮ヨウ見シハ誰カ是程作ラウスソ

批 梅詩一演述上云ハノヒクトレタシ云ソ言ハ梅

聖俞力詩ハノヒクトカクト作ラウトフモフタレハ而思一

レカモ詩ノ思致僅如此而止テアルソテラ短ヤ遂以

梅カ詩アラ短ヤト思タレハヨク見シハ短作テハ十イソ此

外ニハ何ト加ハ云ヘキソ

次韻

勞云元祐三年在翰苑

白云此篇用梅舊韻賦千乘之所得五峯木

假山也上六句先生自比乎撤字或云作依

木生不願回萬牛願終天年什沙洲時來幸

逢河伯秋撤然見恠推不流

批 勝云此以下二句蓋言木之為物不願

為萬牛所挽而致梁棟用其只所願免斧斤之

厄自什沙洲之間而已

時來 勝云此以下二句蓋言此木倒仆在沙

洲日久矣一旦逢河伯秋水而為之搖動示奇怪也

天年 勞云莊子人間世篇未終天年而中道

夭於斧斤此材之患也

十云木一九木生上云モノハキラヒテ牛ニ挽ル、フヲ

公不願ソ只一天年ヲ終テ沙洲ニ倒仆トク願ノ時

此木力願ノ如ニ有レ止ニ時節到來メ大水力出ニ逢

批 便 此 詩 二 句 云 名 批 木 山 詩 三 句 云 出 云



注河伯欣然而喜

奇怪見以何力奇怪ソト云ハ五峯ノ形カ有コソ  
奇怪以大水ニ七聊爾ニ八不流去至重ニ又アルソ  
河伯ハ水神ソ大水ノ出ハ水神ノ化作撤字ハ或ハ  
攸字トスリ河伯力欣然ト喜テ奇怪十木山ヲ見ス  
ソ撤ノ字テ置時ノ心ハ水神ヲ撤然ト心ヲ牽起テ怪  
ヲ見ス義ハ撤ハ舉也

蓬婆雪嶺巧雕鏤螽虫行蟻為豪酋

螽虫 雕云蓋言螽虫行蟻在枯木上而称尊也  
蓬婆 芳云次公曰一句所以引螽虫行

譬之如豪酋也  
蓬婆 白云木山之體先生之文章可謂如是

螽虫 白云蟲蟻即蚕木假山者也以虫蟻  
比小人欵小人徃徃殘先生也

十云蓬 此木山ハ蜀ニ所近吐蕃ノ山蓬婆ヤ雪  
嶺ヤトノ山ノ如ニナカモ自然ニヨウエリ千リハメタリ  
其中ニ螽虫行蟻カ我カ窟宅ニ人豪酋ト称ナシルソ

豪酋ト云ハ一カニラケルヲ云ソ

阿咸大膽忽持去河伯好事不汝尤

阿咸 胜云此以下二句言千乘持去為木山  
然河伯亦好事不敢尤之也蓋言或河伯若非  
好事者或又尤之然千乘不怖之憚之此則大  
膽之謂也双桂有二義一義同上解又云河伯  
亦好事可愛此木然許千乘而不敢尤之  
阿咸 芳云次公曰一指言千乘也阮籍之姪  
曰咸今名之曰阿咸古人多着阿字於名上以  
呼人

大膽 芳云三國魏姜維傳膽如斗大

大膽ハ氣醜ノ大ヲ云ソ阿咸ハ姪ノ故事ニ用ソ千  
乘ハ姪ソ

一云阿 如此ノ名物ナル物ヲ千乗カ忽持去  
有凡ハ大膽ナ事ソサレトモ河伯モ好事ノ者テ有  
程千乗カ持去ヲ悦喜メ不尤ソ又一義ニハ阿伯モ



好事者十儿程此木ヲ八愛スヘケレトモ千乘ヲ八許メ  
不尤リ

城中古洛浸坤軸一林瘦竹吾菟裘二頃良

田不難買三年檜木行可禱會將白髮對蒼

鬢曾人不厭東家丘侵坤軸ト云洛ノ大ニ深ヲ

城中勝云此以下四句蓋坡自言其當歸隱

故鄉也會將 勝云蓋坡言我歸老之時當對今千乘

所畜木山以慰白髮也蒼歡言木山也

魯人勝云蓋坡自比孔子也言我歸老之時

不必可為鄉里之人所厭也菟裘 芳云次公曰左傳隱十一年云雖是自

指其魯邦之地而後人於歸老之地名用菟裘  
言之也

糧木芳云蜀本記蜀人以一為薪種之三年

可燒詩芄々椹樸薪之類之

東家丘芳云家語亦云

十云城一坡言八故鄉ノ蜀ノ城中ニ洛モリ又一

林ノ瘦竹ノ菟裘ノ地モリ又二頃ノ良田モ不難買

ソ三年ノ糧木ノ薪ニ十儿程可歸隱ソ會一

坡歸隱セシ時此木山ニ對セシ其時故鄉人モ我

ヲヨモイトハシソ東魯ヲ以テ比蜀ニ以テ自比ソ三年

山自云水一卷送千乘千龍詩云汝歸靜在菊

環以青琅玕椹陰三年成可以掛我冠清江入  
城郭小圃生微瀾相從結茅舍曝背談金盃

### 次韻王忠玉遊虎丘絕句三首

芳云元祐五年在杭州作

自云元祐五年在杭州作先生五十五

芳云次公曰此篇先生自言其往事也此之  
為言指虎丘也字則曹子建置酒此河陽相



浮以言舊日老守浮于已也老守則先生自  
注所謂王規父也白髮一亦先生自謂重來  
虎丘言初起杭時經從

當年太白此相浮老守娛賓得二丘白髮重  
來故人盡空餘叢桂小山幽

當年 睦云此以下二句次公詳注蓋言坡為  
杭州通判之時往蕪州其太守王規父娛坡以  
為賓客欲往遊虎丘不然必問丘焉蓋王規父  
嘗云爾故今及之也

白髮 睦云此以下二句蓋坡言赴杭州守之  
時重過蕪州也其時王規父已去不在焉故云  
故人盡此即次公之義也作此詩時坡為杭州  
守王忠玉為憲使過蕪州杭州之間今來杭而  
出遊虎丘之詩示之故和之也  
白髮 白云先生已前杭州之通判今太守

自注初人有高  
年太守王規  
嘗云不語虎  
丘語同五  
規父忠玉伯  
又七

故云重來此三篇王忠王之蕪州虎丘二遊之詩  
之杭二示先生故依其韻而述故人王規父等  
死去山川無恙也指蕪州之山川為小山幽也  
某謂文選三十三劉安招隱士注王逸曰序曰  
招隱士者淮南小山之所作也小山之徒閔傷  
屈原身沈沒名德顯聞與隱處山澤無異故作  
招隱士之賦以彰其志也呂尚注云漢書云淮  
南王安為人好善招致賓客數千人後謀反自  
殺招隱士者淮南小山之所作也初安好士八  
公之徒咸慕其德各竭材智著述篇章分其辭  
賦以類相次或稱大山小山猶詩有太雅小雅  
也辭曰桂樹叢生兮桂逸曰桂芬香以貞屈原之  
忠也○山之幽 逸曰遠去朝廷而隱藏也李周  
翰注云桂香木喻屈原忠良而竄在草澤○偃  
蹇連 卷之五 注 逸曰容貌羨好德茂盛也○枝相  
繚 注 居休反王逸曰信義枝結條理成也  
以言 才德高明宜輔賢君楨幹也呂延濟注曰皆桂

白髮 白云先生已前杭州之通判今太守



樹之羨貌亦喻原之美行。○淮南大小山外又有之也。梁何点字子哲事親至孝長絕婚宦與梁武帝有旧詔以鹿皮巾召之賜以詩酒恩礼如旧拜為侍中起授帝鬢曰○致臣老子竟不就何点弟何胤字子季遊會稽居若耶山雲門寺二兄未点並棲道世号点為大山胤為小山求日東山是謂何氏三高注大山小山類詁引之娛賓芳云祿正乎鸚鵡賦序今日無用一十云當一言八モト撫寧四年坡杭州ノ通判テイカトキ蕪州ニ往ソ蕪州ノ太守王規父坡力來ヲ喜テ同賓客ヲ會メ坡ヲ娛シメテ同道ノ蕪州虎丘ニユイテ太白ヲ浮メ大酒ヲ飲テ遊テアツシソ其時王規父トノカ云ハル事ハ不謂虎丘即謁閻立遊ト云ハルソ是ハ旧ノソ如此ノアツタリサテ老守ト云ソ此ト云ハ虎丘ヲ云ソ虎丘ノ立ト閻立カ立トアツテ一立ト云ソ白髮一言今元祐五年坡杭州太守ニツツテ杭ニ重來レハ王忠玉トノ叔父王規父

ハ死去テ此世ニハイラレ又程故入盡ト云ソ空ト云ハ王規父ハ死去テ十ヶレトモ山川ハ如舊無恙ソ蕪州ノ山川ヲ指メ小山迷ト云ソ今王忠玉為憲使ト杭州蕪州へ使ニ下テサテ虎丘ニ遊テ詩ヲ作テ其ヲ坡ニ示ス程忠王カヲ子規父ト舊虎丘ニ遊タレテ記取テ詩ノ和韻ヲ坡カスルソ  
注 小山者人ト與先生ト三私云言ハ招隱士之賦カイク小山ハ人ノ名ソ坡今此詩所謂小山ハ人ノ名トハナイソ只小山人ト云義ニテソ  
批 用得有情閻立何人頼是得名甚珍  
私云此批解白ニモ抄ニモ無之言ハ立ノ字ヲ和スルニ虎丘ノ立ト閻立カ立トアツテ二立トスルカ妙ニ用得テ面白ソ閻立此人ハ何タル人ト云フモ誰モ知ヌカ坡カ詩ニ入テ得名ソサル程閻立ハ此坡詩ヲ甚珍トセヨソ

青蓋紅旗映玉山新詩小草落玄泉風流使



者人爭看知有真娘立道邊

**青蓋**云

其云後漢董卓傳乘青蓋退之詩紅

旗照海歷南荒世說山公稱密叔夜之醉也如

玉山之將頽次公曰此篇言玉忠王之出玉山

即密康之玉山頽以言忠玉資質之美而所覆

之青蓋所引之紅旗映之也新詩以言忠玉

所寄之詩落玄泉正以言草書也謂之風流

則忠玉以使事往蘓州矣

**新詩** 勝云玄泉言硯也蓋言王忠玉遊虎丘

之時其詞翰共妙也小草言草書也

**知有** 勝云言王忠玉容甚美為風流使者故

衆人爭看中真娘魂魄亦當出望之也

**玄泉** 其云選張平子東京賦陰地幽流冽清

風流 芳云劉禹錫吳郡太守韋尚書泰娘

歌風流太守韋尚書道傍一見停筆旗

**玄泉** 由云續翠云墨也北禪後勝云硯也某

謂續翠義與注近

**青**云青一忠玉八憲使十儿程蘓州虎丘二遊了時

青蓋ヲサレ紅旗ヲ引テ行カ其カ玉山ノ如ク人物ト

ル質ニ映スルヲ新了虎丘テ面白カイホソツタ詩ヲ作

カシカモ筆法ヲヨイソ玄泉ハ硯ト云カ續翠ノ義ニ公墨

テ有ト云ルソ落玄泉ト云ハ草書ヲカイテ墨落紙ノ

心ソ風一忠玉ハ風流ノ使者ナル程虎丘ハ遊了時

定テ諸人争テ見ルヘキソ其中ニ神女ノ真娘カ靈

魂モ出テ此人ソ可見ソ真娘墓カ虎丘寺ニ有ホト

舞衣歌扇轉頭空只有青山杏靄中莫共景王

鬪百草使君未敢借鶯鴻

**舞衣** 勝云此以下二句坡又言曾遊虎丘與

王規父相共歡樂其會今已成陳迹也

**莫共** 勝云懶雲云此以下二句難解次公亦



以為不詳然強解之則蓋坡戲王忠玉而言到  
蘇州不必可與吳王鬪草吳王本自有西施然  
蘇州太守不可借與忠玉以如驚鴻之美人然  
則何以敵西施哉蘇州則吳地也故及之而已  
又桂云使君本自不愛如驚鴻之女則豈可如  
吳王與西施鬪草哉使君似言忠玉也  
非吳王也 芳云禹錫寄蘇州白使君詩若共  
暮次公曰此篇又追言往事首兩句可以意曉  
未兩句吳王云禹錫云語字雖見而未詳其義  
以俟明識

使君 白云脞云懶雲以為今蘇州之太守蕉  
雪以為似言忠玉也某謂前篇以忠玉為風流  
使者則豈又於此篇為使君耶懶雲議為長也  
文選第十九曹子建洛神賦云 善曰漢書音  
義如淳曰宓妃宓羲氏之女瀟洛水為神  
其形也翩若驚鴻婉若游龍注呂向云神女體

翩然如驚鴻媚如游龍如呂向注以驚鴻二字  
為美人非可疑也或說云驚鴻花名也未見本  
據也

十云 舞一歌一美人上トツテ虎立テ酒ヲ飲テ有ルニ  
上虎立ニ遊ニ今ハ其モ陳迹トナルソ其遊ニ時ハ  
昔ニカハラヌモノハ青山ニテソ莫一吳王ハ死シトモ戲  
ニ云カナイテ王忠玉トノ吳王ト共ニ百草ヲ鬪シルソ  
ソ世ニハ西子ヲモツ程忠玉トノハ吳王ニハヨカツニイソ蘇  
州使君人驚鴻ノ如キ美人ヲモクシタレトモ忠玉ニハ  
其羨人ヲ借ニイ程吳王ト鬪草ニケイテハカナウイソ  
使君ハ蘇州守護ヲ云ソ

吳王ハ鬪草ニ事ヲカカハ草ノ代ニ西子ヲ出スヘキソ  
注劉禹錫詩若共吳王鬪百草不知應是欠西  
施注曹子建之言洛神曰翩若驚鴻婉若游龍



上巳日與二子追過游塗山荆山記所見

元祐七年揚州守護時作

芳云元祐七年自穎移揚

白云施宿年譜云元祐七年壬申改揚州三月到任時晁補之無咎為通判也仙溪紀年

錄云元祐七年壬申先生五十七歲二月十五夜與趙德麟小酌聚星堂注穎州○作減

字木蘭花中七日書柳子厚瓶賦後是月移

知揚州三月上巳日過濠與追過遊塗山荆

州記所見十六日到任是月作韓文公廡碑

注云塗山有回云今先生所見則濠州之塗

山也

睨云此篇三段起句以下十句一段荆山以下六句一段小兒以下四句一段

此生終安歸旋軫天下半劫來乘標廟復作

此生終安歸旋軫天下半劫來乘標廟復作

微禹歎

坡自注音自南回杭行過此蓋二十二年

復作 睨云刻楮子謂下面坡自注蓋解復作

字欽双桂說亦爾

安歸 芳云漢蒯通傳足下欲持是安歸乎

旋軫 芳云旋字施本作還國語還軫諸侯可

謂窮困韋昭注云還軫猶回車歷諸國遭離

厄困

標 芳云力追切山行所乘又力詭反搃立喬

反行沈乘者亦作轎又子施反

微禹歎 芳云龍傳昭元年云

復作 白云有二說續翠云注曰二十年云自

熙寧四年辛亥先生三十六始為杭州通判至

今元祐七年壬申五十七九二十二也復字

復于劉定公也雖然以上句見之則自注之義

亦可也凡此集二自注上云下注凡大半實物也

某謂續翠以此注為實物而破復之字議又下

四何八海心之句



秦祖自注  
謂伯翳  
史記大書與高  
平水志成均  
帝賜名其受  
曰亦不能成亦  
大書為輔高  
曰亦不能成亦  
高切其賜名  
是為伯翳  
賜姓高也

雖然之二字同此注則不必為贖物欵北禪云  
坡日注蓋解復字作欵蕉雪說亦然  
一云此坡言ハカウアルク程ニサテツ又ハトコハ力イカウ  
スラウ旋一<sup>下</sup>天<sup>下</sup>ノ中ヲ半分アルイタ<sup>ク</sup>錫<sup>一</sup>今塗  
山ニ遊程云ノ標ハ禹ノ四載ノ一ノ禹<sup>二</sup>諸人<sup>有</sup>  
ソ復一坡自注復作ノ二字ニヨツテ云ノ以前來故也  
芳云注次公乘探廟云云謂矣先生本注甚詳今  
姑釋其又耳

從祠及彼呱像設偶此祭秦祖當侑坐夏郊

亦薦裸

從祠 胙云蓋言曰此地設禹祭祀而有啓廟

故云從也 彼呱此祭 芳云尚書禹曰予劓若時娶于塗

山辛壬癸甲啓呱六而泣予弗予惟荒度土功  
水經載呂氏春秋曰禹娶塗山氏女不以私害

公自辛至甲四日復往治水故江淮之俗以辛

壬癸甲為嫁娶日也祭者羨女之貌柳子厚天

對彼呱克臧俾妙作夏 侑坐 芳云史記秦本紀秦之先帝顓頊氏之

苗裔孫曰女脩生大業生太費云毛詩以

享以祀以妥以侑以介景福侑配也

薦裸 芳云退之南海廟碑薦裸具俯周禮以

肆獻享先王以饋食享先王裸呼玩反通作灌

祭酌鬯以灌地謂之裸 像設 白云先生道場山詩云高堂儼一

此祭 一云韻會翰句祭說文三女為娶女美也

本作娶从女尙聲徐按國語人三為衆女三為娶  
女美物也今文通作祭詩見此祭者又姓出姓苑  
夏郊 一云韻會着句郊說文距國百里為郊从  
邑交聲徐按爾雅邑外曰郊又周禮五百里為  
遠郊司馬法王國百里為郊五十里為近郊百  
里為遠郊白虎通云王及公侯必有郊者上則



郊接天神下則郊接諸侯郊接隣國又郊祭名  
祀天地在國南北郊故曰郊冬至祀天南郊夏  
至祀地北郊禮記正月日至可以有事於上帝  
周正月建子冬至之祀也又在傳啓蟄而郊杜  
預曰祀天南郊蓋子春祈穀之祀也  
**薦裸** 十一云勺會翰勺裸說文灌祭也从示果  
聲酌鬯以灌地詩裸將于京嚴氏曰郊特牲灌  
以圭璋注圭瓊酌鬯始獻神書洛誥王入太室  
裸夏氏曰灌也謂以圭瓊酌於爵以獻尸尸受  
酒而不飲曰灌於地故謂灌也論語既灌朱氏  
云灌者方祭之始用鬱鬯之酒灌地降神或省  
作果周禮太宗伯大賓客則揚而載果注載為  
也集勺亦作裸通作盥  
**侑坐** 十一云勺會肴勺侑說文稿也本作媾从  
女有聲或以人作侑廣勺勸食禮宮伯以樂侑  
食鄭云勸食也文子三皇五帝有勸戒之器名  
侑危注歌器也通作肴周禮大司樂王食三宥

鄭云勸也左傳王享醴命之宥杜云助也所以  
助歡敬之意亦通作右詩彤弓一朝右之詩話  
云古者饗燕有物以將其意謂之右々侑宥通  
毛以為勸杜以為助其義一也  
**十云從** 一禹ヲ祭ルソハニ禹子啓カ庶ヲモ立テ置テ  
禹ヲ祭ニ從テ啓ヲモ祭リ禹ニ相從ヘテ祭ソ像一サテ  
禹妻ノ啓カ母ヲモ像ヲ禹ノ庶ノ旁ニ設テツルソ禹  
ノ妻ハ塗山氏ノ嫫ハ美女之貌ソ秦一サテ禹トツ  
レテ功ヲ致タル秦先祖大費ソモ禹ヲ祭ル坐ニ侑ニツ  
ルハ夏一サテ禹ノ父鯀カ庶ヲモ此ニ立テ置テ祭ソ裸  
ハ灌也郊ハニツルソ夏ノ鯀ヲ祭ルソ心ソ裸ハ酒ヲ地  
ニツイテ神靈ヲ降臨セシムルハ裸ハ灌ソ  
侑配也裸古換切告神也

可憐淮海人尚記狐矢旦

**淮海** 芳云尚書一維揚州公自注云以六月  
六日云集本無六日字非也



孤矢旦 自注云六月十日可加六日二字也

十云可十 可憐八可愛一心リ六月六日八萬ノ生

日ノ此日淮南人力數萬人賀生日山上二會ト云

ノ孤矢ト云八男子ノ生ニハ必ス桑孤蓬矢ヲ以テ

天地四方ヲ射リ誕生日ヲ孤矢日ト云ソ

荆山碧相照楚水清可亂別人有餘坑美石肖

温瓚

別人 芳云刘向新序云韓詩外傳亦云武王

文主 成主

温瓚 十云灼會旱韻瓚尤但切商蜀音宗廣

裸器形如槃一說玉石相半曰珎四玉一石曰

琥三玉二石曰瓚諸侯用之一云受五升口徑

八寸以圭為柄用以灌鬯又翰韻旧韻許通押

十云荆山ノ楚ノ荆楚同処ノ荆山ハ碧ニメ互ニ

相照スノ楚水ハ清大可渡ノ或抄云横流而濟曰

亂爾雅正絕流曰亂別人ノ別人ハ足シキラレタル

人ノ別人ハヤシキルト讀ノ詳注ナソ別人ノ和力壁ヲホ

リ出タル坑モ此ノ荆山ニ有リ今其ノ採玉タル坑ニ

アル石ハ色如玉ノ温瓚ハ瓚ハ玉ノ玉ニハ温烝カアル

モノソ

龜泉木杪出牛乳石池漫

龜泉 腔云此以下二句蓋言泉出於木杪之

間而成石池其味其美似牛乳也

牛乳 芳云杜太平寺泉非詩香美勝牛乳

石池漫 芳云漫莫半反水浸濡敗物又汗漫

渺茫貞

十云龜泉ト云カ荆山ノ下ニ有ソ泉ハ木杪ヨ

リ流出大石池シ成スノ其味其美ニメ牛乳ノ如キノ

小兒疆好古侍史笑流汗歸時蝙蝠飛炬火



記遠岸

小兒 勝云此以下二句蓋言迨過好古盡詣  
山中諸庶坡亦隨之登陟流汗故侍坡者咲之  
也侍史字蓋出孟嘗君傳今借用言其侍者也  
炬火 勝云蓋言歸路日晚故把炬火也歸路  
在遠岸之間故記之不忘也又桂似同之又義  
云蓋見人所持炬火而記取已當到之地也  
小兒 芳云次公曰乃杜甫小兒強解事  
勢也

好古 芳云退之石鼓歌嗟余一生苦晚  
侍史 芳云史記孟嘗君傳孟嘗君待客坐語  
屏風後嘗有侍史記君所與客語  
或抄云侍史蓋庶史之謂也此卷末巫山詩曰  
一々問庶史以此可驗焉  
蝙蝠 芳云言天暮也  
笑流汗 由云此点北禪之議續翠多說似穿

鑿故不取之

一云小坡言ハ我一子好古山中ノ諸庶ニ詣ス  
坡王是ニ随テ登陟スル程流汗ソ侍一坡カツレタ侍  
史ノモノカキスル者カ我カ山ニ登テ汗ヲ流スヲ咲ソ歸一  
日暮ソ塗山荆山ニ遊テ歸時分ハ八ヤ日暮テ蝙蝠  
ノ飛ニハル時分ソ炬一言ハテコニハノ炬ヲ持メ行ク  
ヲ見テ遠岸ノ我カ當到地ソ記取スルソ又義ニハ歸  
路暮程炬火ソ把テ歸路遠岸ヲ心ニ記取スルソ  
一云通鑑外紀卷之二夏紀大禹黃帝之玄孫  
也姓姁氏黃帝生昌意ニ生顓頊ニ生鯀六生  
禹堯時洪水滔天鯀治水無功殛死舜既攝位  
舉禹使續父業禹為人克勤敏給其德不違其  
仁可親其言可信聲爲律索隱曰言禹聲音應  
鍾律身爲度王肅曰以身爲法度禹傷父鯀切  
不成而受誅乃勞身焦思居外十三年過家之  
門不入云禹曰堯舜之人皆以堯舜之心爲心  
寡人爲君百姓各自以其心爲心是以痛之云云



顯心杭州天竺寺前莫詩作靈隱寺心此特先生

昔黃帝作車少皞加牛奚仲加馬禹命奚仲為車禹任皋陶益以國政是時天雨金三日云

靈隱前一首贈唐林夫

靈隱在杭州也

芳云元祐七年知揚州施氏本作聞林夫

當從靈隱寺寓居戲作靈隱前唐炯字林夫

事見和唐彦猷詩送其子炯詩注

白云施宿并仙溪年譜等不載遺芳云元祐

七年知揚州作也或云元祐六年穎州作續

翠以為六年作北禪云揚州作不記年某謂

此題取第一句上三字如毛詩篇名也唐炯

字林夫詳見遺芳續翠後講云此篇以末

二句係東坡

勝云顧氏之題云聞林夫當從靈隱寓居戲

作靈隱前一首如此題則所謂今君欲作靈

隱居以下二句不待解而義見也此篇二段

起句以下六句一段我在以下六句一段

注青有胡僧見杭州天竺寺云此自天竺寺也

靈隱前天竺後兩澗春淙一靈鷲

靈隱 勝云此以下二句蓋言當于靈隱寺前

天竺寺後有所謂靈山也兩澗詳見注

春淙 芳云淙祖江反水流

一云靈山靈隱上天竺下兩澗力靈山ヲ遠下靈

山ノ峯ノ前下合為一澗下注二詳見ヘタノサル程

靈隱ノ前上天竺寺ノ後下兩澗春水ノ落合処力

靈鷲山ノ

不知水從何處來跳波赴岳如奔雷無情有

意兩莫測肯向冷泉亭下相縈回

無情 白云凡ノ水ハ無情者今此亭下水ハ

似有意而巧相流故云無情十力有意十力兩

樣莫測之也 芳云李白寄元參軍詩三十六曲水縈



回十三湖記靈隱寺前号竜溪冷泉亭在其上  
一云不<sup>レ</sup>サテ此兩澗水根源ハ何處ト云<sup>レ</sup>ヲ不知  
ソ十二サニ跳<sup>レ</sup>ソ<sup>レ</sup>無<sup>レ</sup>此水ハ無<sup>レ</sup>情有情ハカリカタイ  
ソ背<sup>レ</sup>此水ハナニサニ天竺寺ノ飛來峯下ノ冷泉  
亭下ヲ榮向<sup>レ</sup>流ル<sup>レ</sup>ソ

我在錢塘六百日山中暫來不煖席今君欲作  
靈隱居葛衣草屨隨僧蔬

山中 辟云蓋言六百日在杭之間雖來于靈  
隱而不得久留故不煖席此詩蓋揚州作也双  
桂云坡爲通判三年後爲太守二年合六百日  
也後學謂三年乃一千日二年乃七百日若双  
桂之解合通判與太守之前後則一千七百日  
矣恐但舉守杭二年之大數耶不知双桂之意  
亦合二年爲六百日欤然則曰言其爲守年而  
先言其爲倅之年而已決不可以五年爲六百

日矣傳寫有訛乎

六百日 芳云白樂天題靈隱詩在郡云入山云

山中暫來 芳云次公曰今則云山中一詩

人隨意變化不妨相蓋如此黑子云孔子云言

二人行速不久住也

我在六百日 白云某謂元祐四年己巳七

月先生至杭爲太守元祐五年庚午在杭六年

辛未三月離杭其間凡六百日也

暫來 白云此來字ハニイリト云心也

今君欲作靈隱居葛衣草屨隨僧蔬

白云此点可也

一云我六百日ハ二年ソ坡杭州太守下事

二年ソ其中ニ靈隱ハ來トモ久モ不<sup>レ</sup>留ソサテ不煖

席ト云ソ是ヲ双桂ハ坡爲杭州通判三年後爲

太守二年合六百日ト云セラルカ字ハニイリ欤ソ梅

葵云三年ハ乃一千日二年ハ乃七百日ソ雙桂

ハ云ツ不<sup>レ</sup>通判ニトツテ後ニ又太守トナリ二

ハ云ツ不<sup>レ</sup>通判ニトツテ後ニ又太守トナリ二



年于六百日トハヒアツカ字ニ傳寫ノ誤アツテ如此  
 欽今上君ハ林夫リ此人カ靈隱へ移テ葛ノ草  
 于僧ノ野菜カニイツテ御イリテ隨テ居上云ハルハ  
 能與冷泉作主一百日不用二十四考書中書  
 不用勝云懶雲云蓋言郭子儀二十年任天  
 下安危其間二十四度授人功績書之於中書  
 也此蓋言久在高位其勲業福祿無比也双桂  
 云中書所司之公務勦考其功績記之九二十  
 四度蓋爲勦書者縱一兩度勦考自所司之公  
 務功績亦可貴况二十四度哉猶如此方勦定  
 也云類編歷代本朝合璧故事句解第三功臣  
 類云郭子儀以身爲天下安危者二十年注云  
 子儀以一身當天下安危之寄凡二十年之久  
 授中書令二十四注云居中書宰相之位二十  
 四年每一年則一考校其功故云授中書令考  
 或云此本引唐書郭子儀傳唐書無注此注蓋

編成合璧故事者注也恨不知作者名按此本  
 傳寫之時亡遺編首作者名乎未以真本考之  
 推授之作者必宋朝人也又云三省六部之下  
 屬官各四人推之六部從事四六廿四人也又  
 按郭子儀有七子八婿親戚最衆多也然則子  
 儀身居中書位屬官二十四人皆以親戚充位  
 而考定天下之政乎若然則詩畧通矣刻謂合  
 璧故事注可也三省六部之解似穿鑿不足取之  
 二十四  
 月入俸錢二万緡私產不在焉府庫珠貨山積  
 家人三千人八子七婿皆爲朝廷顯官諸孫數  
 十人每問安不能盡辨領之而已次公曰作  
 主字所謂與江山作主人也勲業福祿人臣少  
 比也便押中書字韻則李義山謂温庭筠曰遊  
 得一聯云遠比邵公二十六年宰輔未得偶句  
 温曰何不云近同郭令二十四考中書也  
 一百日白云與云百日相映而有意



二十四考子白云二十四考者續翠并北禪引件大說雖然依唐書無注而諸老之議論不一其謂少微通監第四十而唐德宗紀云建中二年辛酉六月份陽忠武王郭子儀薨校中書令考九二十四月入俸錢二萬緡私產不在焉府庫珍貨山積家人三千人八子七壻皆為朝廷顯官云天下以其身為安危者殆三十年功蓋天下而主不疑位極人臣而眾不疾窮奢極欲而人不非之年八十五而終考字下切句又月字下切句个形如是○コレ八句ノ二九キ力ク己木也唐書列傳六十二云以身為天下安危者二十年校中書令考二十四八子七壻云考下通鑑有凡字四字下有月字二十年作三十年若用通監說則二十六四箇月也一月一考與一百日語相應而可矣唐書百官志云中書令二人掌佐天子執大政而惣判省事凡制詔文章獻納以受記事之官武德注高祖○三年

四河以海北六四

二十

改內書六省曰中書省尚書令曰中書令童朔高宗○元年改中書省曰西臺中書令曰內史開元注玄宗○元年改中書省曰紫微省中書令曰紫微令天寶并玄宗○元年曰右相至大曆注代宗○五年紫微侍郎乃復為中書侍郎白云胜云合璧未以真本考之推按之作者必宋朝人也云其謂太學增修合璧聲律會元吳文字景博所編吳元景秀所修增錦溪吳與然所序也以甲乙等分之蓋二十四考載丙集卷四三省類中書令部云考二十四注云郭子儀傳子儀校中書令考二十四胜說云類編歷代本朝合璧故事句解第三功臣類云與會元合璧甚異會元合璧賦偶部云曹分三十六而事罔不統司領二十四而職非妄除由是北禪二十四人之解亦有由雖然不如少微通監二十四月欵

一云能與卜坡言八靈隱寺冷泉亭八面白处

四河以海北六四

二十



書中書上  
中書令  
功績

十儿程若止冷泉ノ主ト一百日ナツタラハ物ノ思出ニ  
公郭子儀カ二十四度中書令テヲツテ功績ヲ考ホ  
トノコナケレトモ其ニモスヘキコト二十四考ト云ニイロ  
ク説カ多クシトモ只二十四年下云カヨイソ一年一考  
ノ新渡ノ十八史略ノ注ニサ四考ハ三十四年也  
上云程ナ用モナイソ一義ニハ子儀二十年任天下  
安危其間二十四度校入功績書之於中書也  
上云是説モヘシ七十イソ双桂ノ義ニハ中書所司之  
公務勤考其功績記之二十四度蓋為中書令  
者縱一兩度功績ヲ考タニモ可貴ニ況二十四度  
哉類編歷代本朝合璧故事句解第三云其注ニ  
云子儀校中書令廿四上アルソ注ニ居中書宰相  
之位二十四年一年ハコトニ則一考校其功故ニ  
校中書令考或云子儀有七子八婿親戚最衆  
多也子儀身居中書位屬官二十四人皆充位  
ト云北禪ハ合璧ノ説ヲヨイト有ソ又三省六部ノ事  
ハワルイトヲセラルソ諸説トシモイヤソ只二十四年ノ

義カヨイソト梅岑ハヲセラルソ

一云立齊先生標題解註釋文十八史畧卷之  
五後學臨川陳殷音釋唐德宗皇帝云尚  
父注德宗即位之初詔傳子儀為尚父○大尉  
中書令汾陽忠武王郭子儀卒子儀以身為天  
下安危者三十年功蓋天下而主不疑位極人  
臣而眾不疾嘗遣使至魏博田承嗣西望拜之  
曰茲膝不屬於人久矣注今為注去聲公拜句校  
中書令九二十四考唐制一歲終一考功子  
儀自肅宗乾元元年拜中書令至是凡廿四考  
一云唐制尚書省都堂居中左右分司堂東有  
史部戶部禮部三行每行四司左司統之西有  
兵部刑部工部三行每行四司右司統之凡二  
十四司分曹共理而天下之事盡矣  
自云唐欲居靈隱尤可羨也我已六百日中暫  
於山中不暖席今若能為主則不用富貴如二  
十四考中書也



此詩之結  
三之志以作

# 同正輔表兄游白水山

蘇云時在惠州  
 曲云施宿年譜云紹聖二年乙亥先生六十  
 在惠州三月遊白水山秋又遊白水山又紹  
 聖三年丙子同正輔遊白水山香積寺題注  
 云正輔自韶過惠州遊羅浮諸山為十日留  
 然則與正輔同遊白水佛跡岩此篇紹聖三  
 年作欵雖然施宿年譜紹聖二年二年有與  
 正輔唱和篇則隔年而相留與題注異也二  
 年作欵  
 曲云此篇四段起句以下四句一段以下  
 八句一段念以下八句一段歸以下四句一  
 段腔無段故分之  
 芳云程正輔字之才東坡母成國太夫人之  
 姪注公母程文應子之也○夫人有女以歸  
 正輔年十八而卒老蘇公賦自尤詩云有女

強死無由伸自是遂與之絕正輔為梓州轉  
 運判官任師中守瀘州交訟置劉獄未覺而  
 師中以病死其子仲微伸其冤正輔坐衝替  
 坡意殊不直正輔賦閱世堂詩云淒涼十年  
 後邪正久已白却留封德彝天意眇難測德  
 彝以喻正輔也正輔以朝奉郎提点廣東刑  
 獄置司韶石東坡謫惠州與正輔不相見者  
 四十二年矣人或謂當出力以修旧怨而正  
 輔意行及篤自韶過惠州遊羅浮諸山為十  
 日留東坡在惠州述曾外祖程公逸事其言同  
 時為監司者三人蓋正輔德孺懿叔也正輔  
 後提舉江西常平入為職方度支司勛外郎  
 出守瀘州倡酬並載後卷詩帖墨跡多刻石  
 成都府治

十云程正輔坡力母方ノイトコソ年兄十儿程表兄  
 ト云ソ表ハ母方十儿程表ト云ソ此人ハ坡ト平生  
 中カワルカリシソサル程坡カ南迁スル時モ此正輔ヲ



ウハツカサニトニヤルソ其ハソコテウルウノ坡ニアタラセウ  
トテソサレトモヒナカヘテ南方ニハ中カヨカリシソ紹聖

三年惠州作年六十一  
**偉哉造物真豪縱攫土搏沙為此弄擘開翠**

**峽走雲雷截破奔流作潭洄**

**偉哉** 云云 芳云次公曰上兩句設為之說以言

造化之神其為山也真戲弄之具耳走雲雷者

雲以言溪水之白雷以言溪水之聲也坐看云云

言葉欲落龍潭則鳥飛下急銜起不令融恨石

鏡則言潭下有之金沙玉一者小石如玉也古

鏡一者鏡匣曰奩言潭水之清明如鏡也甬上

胸中之兩句以言脫謝爭戰洗去是非也筠籃

竹箱也雲間言騎鳳而仙也

一云偉一偉說文奇也徐曰人材偉偉也增

韻又大也言公造化神力山ヲ作タル處ヲ云ソ嗚呼

サテモ造物者ト云者ハ豪縱ニメ奇偉ナルモノカナソ如

何ニト云ハ賊ニ攫土搏沙ヲ戲弄ヲ成メ此ノヤウ

ナル山ヲツクリ程ヲサテ又攫一搏一テハ何事ヲスルソト

云ハハ山ヲ造テサテ翠峽ヲ兩方ヘ擘開メ走トソ雲

ト云ハ此白水山ノ水ノ白ニ譬ソ其流聲ハ如雷ソ

サテ又奔流ヲ截破大サキトメテソイテ潭洞トナスソ截

破ハ截留ノ心ソ  
因隨化人履巨迹得與仙兒躡飛鞚曳杖不

知巖谷深穿雲但覺衣裘重坐看鷲鳥投霜  
葉知有老蛟蟠石壑金沙玉礫粲可數古鏡  
寶奩寒不動  
日隨 勝云化人言佛也坡言我追隨化人而  
履其巨迹也蓋言佛迹岩也

四河入海七地四 二九



輕自余注  
馬勒也

得與勝云仙兄言程正輔也正輔蓋好神仙者也双桂云仙字為用躡飛鞚也  
曳杖勝云此以下二句蓋言拄杖不覺入岩谷深處故衣裘為雲炁所濕甚重也  
金沙子芳云小石曰礫言沙如金石如玉也  
杜子美法鏡寺詩戶牖緊可數  
衣裘重白云山路元無雨空翠濕人衣之意也  
十云因一坡力佛迹岩ノ詩ニ云モコノノトク化人  
佛ノ坡追隨化人佛ノ巨迹ヲ履此へ來ッ佛跡巖  
シ見トテ此處へ來クレハ此處カ仙境ノ如ナル程得  
ト云ソ仙兄ハ正輔ヲ云ソ正輔平生好仙程サテ仙  
兄ト云ソ蕉雪ハ只飛鞚ノ字セウヨウニ仙ト云トラセ  
ラルソカウレト曳杖ヲユク程クニ不知トソ穿雲ノホル  
トモ不知トモ衣裘ノ濕テ重キ處テサテハ高處ナルヲ  
知ソ堅ト葉潭ニ欲落斂馬鳥カシリテ其巢ヲ含テイ  
ヌルノ救トヨムソカウアルハ推量スルニ此潭ニハ老蛟土ト  
カ蟠テアリソスルヲウツ葉ノ一ツモ落テ潭シ汚カサレテ

有ソ石ノ雍瓠ノ如ナル處ニソコニ潭ノ主ノ老蛟ナニトハ  
アリソスルヲウツ金一此潭ハソコニテツント見テソ  
サル程沙ハ如金石ハ如玉ニテ璨然ト見タソ古一潭  
ノ湛然トナ有ハ寶奩ニ入テアル鏡ノ其光寒人不動  
コトクナリ

念兄獨立與世踈絕境難到惟我共永詞角  
上兩鬢觸一洗胸中九雲夢

絕境勝云坡言勝絕境界世人難到惟我今  
與程正輔得來此也  
永詞勝云蓋言辭世間名利之爭也  
一洗勝云九雲夢字借用蓋言胸中是非憂  
樂積成堆者今一洗之也双桂云九雲夢則胸  
中芬蒂之意也  
與世踈芳云杜牧晚晴賦倒冠落佩兮與世  
閑踈



南上雲前  
是亦得失  
云云

注浮來山言  
自今行海  
自今行海

雲夢 白云注云云楚之雲一其謂文選子虛賦楚字上有若字也注云故蒹葭刺也  
十一云念上言公兄トハ正輔ヲ云ソ正輔ハ世間ト疎ニメ迂闊ナルカ道理ソ如何ト云ハ人ノ不見絶境ヲモ極テ見テ人ノ世又事ニテモスル程ソコヘツレテユク人ハ誰モナイソ只我ニテアアルソ末ト此人ハ世間ノ是非得失ヲ脱却メアライヤト云テ有ソサウアルハ胸中カヒロウナウテハナラヌソ雲夢ヲ胸中ニ吞テ其ヲ物ノカストセスト云如ナルヲ其モニダ雲夢セアルハ胸ノ碍壅ノ物ナレハ其ノ雲夢シモノ洗スルソ

浮來山高回望失武陵路絶無人送

浮來 勝云此以下二句蓋言已一洗胸中塵勞而心地了了到此田地全無眼前境界相對故云回望失也今所到之地則是羅浮仙境我來此無世人相送同到者似武陵路絶也刻謂無人送字此蓋莊子所謂送者望崖而却之勢

欽或云此二句蓋言此仙境難復尋也

浮來 勞云南越志浮山者本蓬萊之一峰

時洪水後海斯來博於羅山故曰羅浮

浮來 白云續翠有二說云浮山雖高比此

白水山則却不高故云失也又一說云九羅羅

浮山高比正輔才德則羅浮却不高故云失也

一云浮山坡言ハ我レ已ニ曾中ノ塵勞ヲ一洗メ

心地了了トアル眼ヨリ見シハ萬法皆空ナル程眼前

ノ境ノ相待ノ事ハナイソナル程コ、ナル羅浮山カ大

ナルト思タレモ頃刻ニナウナルソサテ武一此白水山ハ

仙鄉ノ如キソカウ仙鄉ノ如ナル処へ我カ來ル程誰七

世人ノ我ヲ送テ來ルヲモナイソ其ヲモノニタトハ武陵

ノ路絶カ如キソ又或說ニハ此二句言ハ武陵へ重

尋テユキカタキヤウニ此羅浮モ仙境ナレハ回望スレハ失

た又重テ尋テ來ルヲハナレニイソ

筠籃擲翠瓜甲香素纈分碧銀鉗凍

注或山中  
有物  
名曰  
白雲  
子湯  
白記



素纒

脛云素字顏氏作索也

一云筠

言八北山テカコニ翠ヲツミテアレハ爪甲モ

香ソサテ素纒テ水ヲ汲メハツメククナ如凍ナソ此山  
中ニ賜泉アルホトニソ

歸路霏々賜谷暗野堂活々神泉湧解衣浴

此無垢人身輕可試雲間鳳

歸路 脛云賜谷則言賜泉也又桂云賜字施

氏作湯可也言温或云賜谷暗蓋言日暮也刻

謂不如作賜谷也泉也下數句此義也

解衣 脛云披蓋來此時浴神泉所謂則温泉也

活々 芳云毛詩河水洋洋北流

賜谷 白云北禪取注或說而以賜字為可也

注云一作賜云賜字訛可作湯又云山中有賜

泉此賜亦可作湯字也某謂漁隱叢話後集二

十六引唐子西湯泉記云佛跡院 白水山○

中勇二泉其東所謂湯泉其西雪如也二泉相  
去步武間而東泉熱甚殆不可觸指以西泉解  
之然後調適可浴意山之出二泉專為浴者計  
哉或說炎州地性酷烈故山谷多湯泉或說山  
多硫黃地中即温云此兩句一意述湯泉而已  
無垢 白云注云維摩經云八解日本本八字  
訛作入非也

一云歸一坡白水山ヨリ歸路スカラ霏々トソ此ニ  
湯泉カ有ソサレ程其氣カ出テコ、カイツモクテイソ賜  
字作湯字カヨイソサレトモ賜ト云モヨイソ其カ即  
湯ナレハソソコニ野堂ヲツクト置タカ其中ニ湯カ活々  
ト湧ソ解衣ト披此湯ニ入ルカ本來無垢ノ人ト有  
ルニ又浴スル程身ヲ輕メ此ニ、雲間ノ鳳ニノリテアカ  
リテ仙人ニモトルカト思ソ

次韻正輔同游白水山

白云同前作續翠以此篇大槩就正輔之事



訓釋之北禪大畧就先生之事而解焉續翠  
之釋則略似穿鑿故不取之也

勝云此篇四段起句以下六句一段欲從以  
下二十四句一段世間以下四句一段千年  
以下六句一段

一云詩ヲ作りヨウテ五ニ和スルヲ

祇知楚越為天涯不知肝膽非一家此身如  
綫自縈繞左回右轉隨縲車誤拖山林入朝

市平地咫尺千裏斜

祇知楚越云此以下二句蓋言楚越相隔不啻  
知之然不知我此語心却為此身敵也言此身  
為世間各利所縛此則一俗所係也  
此身楚越云頃以縲車自蓋言此身為世紛所  
縲也縲車蓋婦人縲絲器之也

平地 勝云坡言我已仕官拖山林入朝市此  
身便非我有雖欲到平地只尺之間不得如意  
譬似經千裏斜也刻謂此句只行路難之意欵  
双桂說亦似爾  
祇知一不知一 白云某謂此兩句全篇之大  
意故述而言之也

十云祇一莊子ニヨウ云ソ萬事ヲ打破テ打成一  
片者ハ楚越モ一ソ又コワケヲレテ別々ナル者ハイカ十  
生肝ト膽トヲモ大ニ別ニワクルソ世間人ハ只楚越トハ

天涯相隔テアルトハカ知テ肝膽ノ一処ニアルモ近テ  
ハナイト云フヲハ不知ソイカニト云ハ譬ヲ以テ云ソ身  
ト心トハ一ナルモノナレトモ心ハ身ノ敵テ有ソナセニホ  
ハ一心ノ人シワサニヨリテ此身ヲ世間ノ事ニ縛セシムルホ  
トニソサル程心カ身ノ仇テ有ソ其コソ肝膽非一家ニ  
モノソ此ノケトハ此身ハ線ヲツムニトウカ如ニメ龍一  
右ノ縲車ハ線ヲツムクク縲車ハ或ハ絲ヲクルワク  
ソ其ノ如ニ世事ニ身ヲ縛セラレソナセニト云ハ山



林ニ心安シルヘキヲ心ニヒカレテ出テ誤一テ仕官スル  
程ノ其ノ市朝人ノ心ハ險難ナル事ハイカナル褒谷  
斜谷ヨリモ險ナル程平地ニ千褒斜ヲ生スルソ

欲從稚川隱羅浮先與靈運開永嘉

欲從 勝云此以下二句蓋言近來于惠州故  
將慕稚川旧迹而隱羅浮之間也今將ト隱先  
與程正輔遊山水之間也靈運以此正輔也永  
嘉則山水佳勝之地也蓋為押永嘉字特此靈  
運也不必此地有之

一云欲一坡言ハカウ人心ハ險ナルニ世上ニシラウ  
ヨリモ今幸ニ惠州ニ謫セラレカ其處ノ羅浮ハ仙境  
トシハソコニハ稚川ニトカ舊跡モ有程其旧跡ヲ尋テ  
隱居セウト思ソサル程ニ今將ト隱先與程正輔遊山  
水間隱居ノ在處ヲ見ソサテ先ト云ソ靈運ハ正  
輔ニ比ソ永嘉ハ山水ノ佳勝ソ本韻シ和スルニヨツテ  
永嘉ヲ云ソ此地ニ必モ永嘉ハイルニイソ此地ノ山水ノ

佳境ヲ比永嘉メホソ開ト云ハ隱居外ヲ開發スル義ソ

首參虞舜歎韶石次謁六祖登南華仙山一

見五色羽雪樹兩摘南枝華赤魚白蟹箸屢

下黃柑綠橘遙常加糖霜不待蜀客寄荔支

莫信閩人誇恣傾白蜜收五稜細斲黃土栽

三極

首參 勝云此以下十一句皆言惠州之間所

有境致及其地所產

黃柑 勝云蓋言常以黃柑綠橘作加遙實也

荔支 勝云言荔支閩所出尤佳也然廣南亦

有之故不必可信閩人誇其地所產也誇蓋言

閩尤絕於他所故得誇之實則非廣南所有及

閩也蓋一往之論耳

三極坡自注

正輔合人參

冷種韶陽

未詩本用

確字惠列

書不見此字

所出故且後

本奉和



五稜委注  
蜜以言酒也  
廣南以田畝  
後收五稜則  
所種酒稻也  
首一  
此二句  
廣南  
五稜

恣傾 醴云此句有三說未知何是也如次公  
注則言収五畝酒稻造白酒飲之也如學解則  
言紫石英浮之於蜜而飲之又如顧氏注則言  
五劍子浮之於蜜飲之也  
五色羽 芳云郭子美羅浮山記山有五色雀  
群飛蔽山如五色雲  
南枝花 芳云據遺蜀州紅梅閣詩云  
五稜 芳云嶺表錄異五劍子大如木瓜黃色  
皮肉脆嫩味酸每顆上有五條稜辨宛如刻出  
南人呼稜為劍故以名焉稜去聲  
三極 芳云次公和補正輔首篇云携筇尋幽  
踏翫翫况無多子行礮礮注先生詩注云來詩  
本用礮字今補正輔當用元韻礮礮地形不平  
翫翫不安之貌  
一云首一 坡言八我カ南方工謫セラレテ來ルカ幸ソ  
十世三十一首一ソ又次一程ソカウシアルソヘキソ仙一  
羅浮山ニハ五色雀モ有ソ雪一此處ニ一年ヲルソ

サテ兩摘ト云ソ雪樹ハ梅シ云ソ二年此處テ梅  
見ソ赤一惠州土產ソヨイ食物トモアルソ其ノミナラス  
黄一ソ籩ハ盤ノ食物ヲモルモノソイツモヨイ食物ヲクウ  
程常加トハ云ハ糖一砂糖ハ蜀ノ物ナレトモ此處ニモ  
有ル程蜀カラツルニニテモナイソサテ荔支ハ此處ニヨイカ  
有ル程閩人カマイテ閩ノカヨイト云テナイ山ノハレカ  
ミト誇ルナト云ソソレノミナラスヨイ白蜜ノ如キ酒ヲ釀  
ス米ソ五稜ノ田ニツクツタヲ収テ酒ヲモツイテノムヘキソ  
稜ハ去聲ソ五稜ノ注多シ注ニ見ヘタソ次公注ニハ  
蜜ハ酒ヲ云ソ廣南ニハ以田畝為稜ハ五稜ハ五畝  
ノ義ソ細一坡自注ニモ云ソ惠州ニハ字書力ナイソ  
サレ程正輔カ本韻ハ礮字ナレトモ字書テ見テ次韻  
礮字ヲトラウスヤウカナイ程坡ハ只木ヘンニレテ極字ト  
ナメ和ニ申スト云ソサテ藥ニハ此處ニ人參ノ三極十  
ルカ多ソ彼此面白トモカ多程南方ヘ惠州ヘ謫セ  
ラレタモ幸ソ

四河入海七之  
三十一



朱明洞裏得靈草，翩然放杖凌蒼霞。豈無軒車駕熟鹿，亦有鼓吹號寒蛙。仙人勸酒不用勺，石上自有樽壘窪。

豈無 勝云蓋言羅浮之地則仙境故可有鹿為駕也蕉雪云常所駕之鹿也蓋言慣習不敬馬也

朱明洞裡 一 芳云次公曰已上皆廣南實事

軒車駕 一 芳云劉伶傳常乘鹿車 神仙傳

劉根乘白鹿車 尊壘窪 芳云施本作壘尊 樂天双石詩窪

樽酌未空 玉山頽已久 禮記禮運汗尊而抔

飲注汗尊 搗地為汗坎以盛水也汗音烏花反

一云朱 一 坡言八羅浮朱明洞遊了靈藥

草ヲ得 一ト思ソシカラ 翻一トナ 放杖ヲ仙ニ去リ

イソ 豈一サテ此ヲ仙人ナントカ鹿ニ駕メ去ルモ多

程ニ此処ノ鹿モ人ニナレテ不敬馬ノ亦一又ツヨウ蛙ノ啼テ如鼓吹ナルモ有ソハ是ハ仙人ノ鼓吹カソ仙入山仙人ノ人ニ酒ヲクルモテウレヒシヤケモ入ラヌ石為樽ホトニソ

徑從此路朝玉闕千里莫遺毫釐差

徑從 勝云此以下二句蓋坡言我將從此間直朝天仙所居也蓋徑到玉闕少不可有參差也

毫釐 勝云司馬遷傳易云師古曰今之易經

無此語 蓋易家之別記也

某謂 前漢書列傳三十二司馬遷傳太史公注

司馬談也 即迂父也○云春秋之中注二百四

十二年間 ○弑君三十六亡國五十二諸侯奔

走不得保 社稷者不可勝數察其所以昔失其

本已 故易曰差以豪釐謬以千里顏師古注云

今之易經 及彖象繫辭注彖辭象辭繫辭三也



○並無此語所稱易緯者則有焉斯蓋易家之別記者也續翠自首句至此句皆系正輔之事  
十云徑一坡言ハ我此白水山ノ路ヨリ天帝ノ玉闕ニ朝セウト思カキツトモイキワソコノウマイホ十二千里  
上ト云ソ  
故人日夜望我歸相迎欲到長風沙豈知乘  
槎天女側獨倚雲機看織紗  
故人 勝云此以下四句蓋坡言我當朝玉闕而  
在天女雲機之側然鄉里故人不知我如此必當迎我歸而到長風沙之間也長風沙蓋赴蜀之路也或云長風沙不必赴蜀地路蓋借用李白語而已蕉雪解亦爾  
長風沙 芳云次公曰在潭州蜀人歸時上水路長風沙 白云注云持晦一持晦ハ徐持晦注者名也

雲機

白云注云多織婦云云多字也

十云故一坡言ハ我ハ此ニ天帝ノ玉闕ニ朝メ仙人トナルキ事ヲ蜀ノ方ノ故人ハ不知大日夜我力故郷ニ歸ラニコト望テ我ヲ相迎テ長風沙ノ間ニ到ニトスルソ長風沙ハ赴蜀ニ路ソ我歸ルヲ故人夕々待望テ長風沙ノ間へ來ルヘト云心ソ或ハ長風沙ハ故郷ノ事トナクトモ李白語ニツイテ云ニテソ李白句相迎不道遠直至長風沙ト云リ豈一言ハ故人我歸ヲ望待トモサレトモ我ハ乘槎天女傍ニ雲機ニ紗ヲ織テ看ヘキ程人間世ニハ我ハナルマイソ我ハ天仙トナルヘキホトニソ  
世間誰似老兄弟篤愛不復相疵瑕相携行  
到水窮處庶幾一見留字嗟  
注留大夫氏子嗟字也  
世間 一勝云蓋坡指程正輔為老兄弟也  
篤愛 一勝云蓋坡本與程正輔相思然今在惠



州尤相善故特有此語

燕元 勝云蓋坡言今與正輔到白水山深幽

之地意將見留子嗟隱者也

篤愛一 由云題注云先生與正輔不相見者

四十二年矣人或謂當出力以修旧怨而正輔

意好反篤自前過惠同遊羅浮云

疵瑕 芳云左傳僖公七年不汝一也

子嗟 芳云詩王國風丘中有麻思賢也莊王

不明賢人放逐國人思之而作是詩也丘中有

麻彼留子嗟留大夫氏子嗟字也丘中堯堯之

處盡有麻麥草木乃彼子嗟之所治箋云子嗟

放逐於朝去治卑賤之職而有功所在則治理

所以為賢 次公曰云留是地名子嗟人名蓋

隱者也

一云世一イトコハ兄弟ノ是ヨリ以前公坡力中ウルカ

リシカ今ハヨイ程サテカウ云リ世間ニ誰テニシ我上程上カ

如ニ中ノヨウテ互ニ愛シヤウテ不疵瑕アルカ如十八

ニハイトト思ソ不疵瑕ト云ハ互ニソニリヤウテキスヲト

ス指メ云ヤウ十事ハチイソ

千年枸杞常夜吠無數草棘工藏遮但令凡

心一洗濯神人仙藥不我遐山中歸來萬想

滅豈復回顧雙飛鴉

千年 勝云此以下二句蓋言羅浮仙境或可

有千年枸杞然草棘工藏之故世人不得見之也

神人 勝云蓋言若一洗凡心則神人仙藥不

必可相遠也蓋然千年枸杞常夜吠以下二句

之意也

山中 勝云刻謂蓋坡言自白水山仙境歸來

之後世間萬想盡滅無復顏美人心欬



千年枸杞 芳云王野人羅浮靈異事迹記見  
次韻定惠欽長老見寄詩注  
次公山今先生詩句主在夜吠二字  
不我遐 芳云毛詩既見君子不我遐棄  
雙飛鴉 芳云飛龍本作雲 次公曰雙飛鴉  
言侍姬之少年者蓋兩了也以言其髮如鴉也  
雙飛鴉 白云此時有侍姬而為伴欵故云天  
女側看織紗即以此白水為天河以侍姬為織  
女又至此末句以雙飛鴉指侍姬 某謂此篇  
說仙家之事而遂歸之於正變風止乎禮義者  
乎 注云雙了次公注也續羣云正輔有好色  
故以是相戒之也  
一云千一此羅浮八仙境十程千年枸杞夜  
吠モアルヘシ然レトモ草棘カ工ニ是シ歳ス程誰モ世  
人力是ヲ工見ヌソ但一坡言ハ只凡心ヲ夕ニモヨク  
一洗シテラハ此山ノ神人ノ靈藥モ我レニトラレトハ  
世イソ不我遐トヨムカヨイソ山一此山中ヨリ歸ラハ

我モ仙人ニナツテ世上ノ萬想ハ滅メ無心無念ニ  
ナルヘキ程 豈一ウツクニイ眉ツクリタル美人ヲ千ニ心ヲ  
カチテ回顧ナ目ヲニヤル事モアルニイソ  
一云批 雙一ト云ハ此宴ニ侍シタル少年ノ美人ヲ  
云ソ其カ兩一トテヒンツラユウソ鴉ト云ハ髮如鴉ノ  
クロイヲ云ソ 王私云此詩末ノ注一抄ニハ批 語ト  
云ヘルソ白ニ六次公注ト云ヘルソ白ノ義可欵ソ注  
者ノ名ヲ不出メ自注ノヤウニテ置ソレカト次公注  
ソ 詩終ノ注ニ雙飛鴉言侍姬之少年者蓋兩  
了也鴉以言其髮如鴉

江上看山

白云以下拾遺詩  
一云此詩嘉祐四年自京入蜀時作欵  
或本首書云嘉祐四年秋七月免喪侍官師  
自蜀如京師時途中作也  
此詩舟中所見之山也



船上看山如走馬倏忽過去數百羣前山槎牙  
忽變態後嶺雜遝如驚奔

十云船山言八船上ヨリ山ヲ見レハ馬トトノハヨリ出  
ルヤウナソサテ舟力チヤクト過去ル程舟中ヨリ山ヲ見レハ  
數百群ノ走馬カ倏忽ニ過去カ如キソ倏忽ハソツト  
ノ間ヲ云ソ前山ハ槎一ト高ク登テアルカチヤツ  
トノ間ニ變テ不見ソサテ後山一雜遝ト入ミタツテ  
多クアリテ馬ノ驚奔スルカ如ニメチヤツトノ間ニ不見  
ソ舟中ヨリ所見可如此ソ

仰看微逦斜繚繞上有行人高縹渺舟中舉手  
欲與言孤帆南去如飛鳥

舟中 勝云此以下二句蓋坡言欲與山上行  
人相共語也

正有 自云ヨリワレ山上之路有行人先生在  
船上見之

十云 附山アリコニ山ノ上ニホソイ路ノメクリテアルモ見  
ユルソソコニ行人カ有ソ其ニ我レ手ヲ舉テモノ申サフ  
ト云テ欲語チヤツト舟力飛過ルホトニ不得語ソ

巫山 自云此篇不用故事

勝云 蕉雪云此詩自京入蜀之時作歟此篇  
三段起句以下二十八句一段野老以下四  
十二句一段忽聞以下八句一段  
十云此詩嘉祐四年作同前

巖塘迢遞盡巫峽崢嶸起連峯稍可恠石色

巖蒼翠

巖塘 勝云懶雲云迢遞蓋旁行連接之義也  
蓋山勢如此也



石色 勝云蓋言怪石經年有蒼翠色欤  
一云瞿 一云遙邈ハ傍行連接ノ義ソ山勢カ如  
此ソ連テ多アルソ瞿塘ノカウアリテ盡處ノ邊ニ巫  
山ノカウアル處ノ連一ソ可怪事アリ何事ト云ハ  
其處ノ石ハ皆翠色ナルソ  
天工運神巧漸欲作奇偉塊北勢方深結構  
意未遂

塊北 勝云此以下二句蓋言山勢塊北然似  
有天公結構未爲十分之意也

結構 白云其謂文選第十一王延壽魯靈光  
殿賦云詳察其棟宇觀其結構注善曰高誘曰

春秋注云結構交也構架也又杜子美觀造作  
橋詩云伐木爲橋結構同寰裳不波往來通

一云天一 天工造物者カ神巧ヲ運テ漸一ソ  
奇偉ヲ經營ノ巫山ヲツクリ出ス塊北ハ山ノ

大十八形ソ巫山ノ其ノ山勢カ深雄ナリカウ山ヲ結  
構大モニタ天工カ意未遂ノアキタラヌソ  
旁觀不暇驟步步造幽邃蒼崖忽相逼絕壁  
凜可憐

旁觀 勝云蓋言四面奇勝故目不暫捨也  
一云旁 坡言ハ此山ヲ旁觀ナニタキスルヒモ

一イキツマリテ蒼崖ノ相逼ル處モアリ絶一ツンドノ中  
リキニハ誠ニ其ノ絶壁ノ勢可憐處モ有リ

仰觀八九頂俊爽凌浩氣晃蕩天宇高崩騰

江水沸孤起兀不讓直拔勇無畏

仰觀 勝云蓋言舉頭仰望有八九峯巒也  
崩騰 勝云懶雲云蓋言山形崩騰其勢似江



水沸也刻畫直言江水亦無害欤然下二句共  
言山則此句亦似言山也

崩騰自云續翠云或曰山之崩騰勢如江水

奔也此義非也只指江水之崩騰下有隔江波之

句也勝云懶雲云蓋言山形崩騰其勢似江水

佛也刻畫直言江水無害欤害字勝寫者作容非也

十云仰山仰テ巫山ノ八九峯頂ヲ見シハ俊山ニ大

高聳テ天ノ浩氣ヲ凌リ天ノ浩々然タル氣ヲ凌リ晃

晃蕩ハ大ノ義ソ此巫山力天地ノ間ニウチフサカ

リテ有ソ崩山山形崩山トス其勢似江水ノ沸ソ孤

山此巫山ハツシトヒトリヌケ出テ諸山ニ不讓ナ我ヒ

トリト見ヘテトノ山テミレイトモナイト思テキツトモ畏ル

體モナイソサテ首振ト云ソ

攀緣見神宇懸坐就石位巉々隔江波一一

問唐史遙觀神女石綽約誠有以俯首見斜

鬢揺霞弄脩帔人心隨物變遠覺含深意

攀緣勝云蓋言神女祠也

懸坐勝云蓋言坐石上而望神女祠也或云

石貌如座有位也蓋神女石在水外而廟在此也

一勝云双桂云言侍神女唐者也蓋巫祝

之類也

綽約勝云蓋言已号神女石其形實綽約似

女人也

人心勝云此以下二句蓋言此石纒作神女

看便宛然有俯首斜鬟揺霞脩帔之姿故望之

覺神女實含深意此則人心隨物之謂也

綽約芳云莊子卜若處子疏綽約柔弱也處

子未嫁之女也

帔芳云帟帔也

深意白云先生一々問唐之巫史而聽神女

之有靈故見其石石亦實含深意也



一云攀一 坡言公山ヲ攀縁大巫山ノ神女ノ席  
ヲ見テソコヘアカリテアキコキヲ見石上ニ懸坐スルソ  
シヨリ見シハ嘖一テ有ソ神女石ハ在水外サテ席在  
此ニソ六一席史ハ神女席ノ巫祝ノ類ソ坡神  
女席ニ詣メ席史ノ官ニ問ヘハ六一六十二テアル是ハ十二  
テアルト云リ遥一神女石ハ江波ヲ隔テ水外ニ在リ  
サル程ゴ、カラ遥ニ此神女石ヲ見シハ實ニ綽約トメ其  
ノナリカヨウ似タソ綽約ハ嬌形ソ俯一サテ其神女石  
ノナリハキツトウツフイテ斜鬟ヲ見ルナリカ有ソ一此  
石上ニ霞ノカ、リタルハ脩帔ヲ弄スルカト思ソ帔ハ裙ヲ  
云ソ人一一人ノ心ト云モノハ隨物ニ變スルモノソサレ程  
神女石ト云ヘハ神女ノ看ヲ十世ハ此石モ宛然トメ  
俯首一一揺一姿カ有ソ遠ソ是ヲ望メハ神女實含  
深意カト思ソ是コソ人ノ心隨物ニハレソ  
野老笑吾旁少年嘗屢至去隨猿猱上反以

繩索試石筍倚孤峯突兀殊不類世人喜神  
恠論說驚幼穉楚賦亦虛傳神仙安有是

野老 胜云此以下二句蓋坡言野老在側我  
咲誤作神女看也下句以下至神仙安有是之  
句皆野老之語也

反以 胜云蓋言縱繩索而下懸崖也  
石筍 胜云此以下六句蓋言就所謂神女石  
而見之則唯石筍立似筍者有之而已實不類  
神女美姿也

野老 白云先生カ席史ニ問テ其ノ言信タルシ  
傍言リ野老ノ有ルカ見テアサ咲也  
少年 白云以下野老語野老曰我レ少年十

川トキ屢神女石ノ邊ニ至リ見ル也  
石筍一 白云神女石シ指メ為石筍實野老  
之語也 凡兩石筍在成都杜詩有石筍行注



四十三

云一箏長一丈六尺田九尺五寸一箏長一丈三尺田極於一丈二尺杜光庭作石箏記某謂号東坡兄弟為成都兩石箏見山谷文集石箏類話引之

楚賦 白云宋玉賦云楚襄王與宋玉遊雲夢望高唐之觀上有雲烝王曰昔先生遊南唐晝寢夢一婦人曰妾巫山之女也朝為行雲暮為行雨朝々暮々陽臺之下 今野老以之為虛說

一云野山 言八坡カ廡史問テ其言ヲ信スルヲ野老傍ニイテ是ヲ咲テ云事ノ少年ニアツトキハ嘗屢神女石ノ邊ヘ行テ有カ去一此神女石ノ在處ヘ上テ去ル時ハ猿一ニ随テ上テアツシヲサテ反トキハ只八上クタラスメ繩ヲサケテ其ニトリツイテ下テアルソ石一是

ヤウニ險崖ナル處ニ神女石ハ有ルカ其ノナリハ從聳テ箏ノ如キソ突一突兀又ケテ世ニタクイモナイト云ソサル程殊不類ト云リ又ハ不類ト云ハ此石ノ箏ノ如ニ

從テアルハ神女ノ美姿ニ不類ソ世人一以下四句ハ坡カ議論テソアルウソ石箏ノ如キ神女石ヲ論説メ地カラ是ハラヘツルト云テ幼一ノ如ナル者ヲ驚スソ世人カ神恠ヲコノムニヨツテ楚宋玉カ神女賦ニモ朝為行雲暮為行雨朝々暮々陽臺之下ト云タカ其モスナイ事ソ神仙ト云モノカ十二カ其ヤウナ事ハテラウソ以上ノ四句ヲ如此坡カ議論ニ見モヨシ又野老ノ語ニ見タモヨイソ劉從益過武丁廡詩早則為霖水則舟若人端合夢中求荆王枕上陽臺雨板築英雄老死休ト依ノ

次問掃壇竹云此今尚爾翠葉紛下垂婆娑

綠鳳尾風來自偃仰若為神物使

次問 脛云蓋言神女石側有竹能掃其祠壇故名之掃壇竹故坡今向野老問實有之否也下句以下至若為神物使之句野老答掃壇竹

四十四



之問也按太平御覽四十七云仙石山有四竿  
勸竹風吹自垂空微掃石皆淨即三方平遊處  
也又四十九云臨賀山兩竹屈垂拂掃石上絕  
無塵穢又云嵩果山吳永安六年自然洞開玄  
朗如門三百丈門角上各生一竹倒垂下拂謂  
之天簾孫休以為嘉祥四十四云梁州記云肥  
城東南有玉女山々有石穴中若房宇有玉女  
入穴不出穴前有脩竹下有石壇風微動竹掃  
壇如箒

若為 勝云蓋言此竹受風則自偃仰掃壇似  
為神物使而已實非神然也此又野老破掃壇  
竹奇怪也

次問 白云前信野老之言今信野老之言故  
發問一端野老一々答之也

十云次 坡力野老問之此二竹力有テ神女ノ  
唐ノ壇ヲ掃ト云故ニ其竹ヲ掃壇竹ト云トキ及ヒ  
タルカサアルカト問ハ云野老力云「ハ中ノ事今

モサヤウニ有ト云ソ翠ノ掃壇竹ヲ云ソ葉下垂テ  
壇ヲ掃ソ婆ノ其竹葉婆娑トメ鳳尾ノ如キソ風  
一風力來レハ此竹受風偃仰ノ壇ヲ掃力一向此  
竹ハ神女ノ為ニ使如ナソト野老力語ソ又ハ若為  
神物使ト点ヲ讀ムトキハ此竹日風偃仰スルソ十二力  
神物ノ為ニ此竹力カウスルテハイルミト野老力掃壇  
竹ノ奇怪ヲ破テ云ソ

絕頂有三碑詰曲古篆字老人那解讀偶見  
不能記窮探到峯背採斫黃揚子黃揚生石  
上堅瘦紋如綺貪心去不顧澗谷千尋縋山  
高虎狼絕深入坦無忌冥蒙草樹密葱菁雲  
霞膩石竇有洪泉其滑如流髓終朝自灌漱



四河ノ海ノ北ノ山ノ頂ニ有リ  
四河ノ海ノ北ノ山ノ頂ニ有リ

冷冽清心泉浣衣挂樹梢磨斧就石鼻徘徊  
雲日晚歸意念城市不到今十年衰疾筋力  
橫當時伐殘木芽孽已如壁

絶頂 胜云此句以下至芽孽已如壁皆野老  
之語也

貪心 胜云此以下二句蓋言貪取黃楊子故  
不顧險阻縱千仞澗谷而深入高山也刻謂下

句似與反以繩索試云句重複欵  
歸意 胜云蓋言念城市故出其山也

絶頂 白云先生ノ方ヨリ野老ニ問フ神女石  
ノ邊ニ碑ヲ下トサウ又欵野老答曰絶頂有三碑而

如此也  
窮探 白云先生ノ方ヨリ山上ニ樹十ニトハサウ  
又欵上問ハ野老如是窮探而到峰黃楊木アリト

蒼黃楊木ハツケ也

山高 白云先生ノ方ヨリ山ニ路ハサウ又欵上問  
ハ如是野老答也

石竇 白云先生ノ方ヨリ山上ニ水ハサウ又欵上問  
ハ野老如是答也

不到 白云先生ノ方ヨリイツコロニテ此山頂ヘ  
ハ上ラシムタソト問ハ野老答曰少年ノ時ハ上申シ

サウラウ如リ猿猴ナシトモヲトラスニケト上サシ壯  
年ノ時モ細々ニ上リサウレ今ハハヤ筋力モヨハリサウ

ホトニ此十年ハカリハ不上也伐リ殘シサウ黃楊木十二  
ハ孫ハ彦ハヘシテ臂ヤトホトニソナリツラウ是ハ先生

ノ方ヨリ一々問フ也其ヲ答サリナカラ詩ニハ先生ノ  
問端ヲ第一番ニ竹ノ事ヲ問フハカリ見セテ野老ノ

一々答フル處ニテ問端シアラハス北禪ハ只野老ノ  
竹ノ事ヲ答ル次ニ先生ニ向テ念比ニ語ヤウニ御覽

セラル續翠ハ如是一々問端ヲ藏答處ニテ自ラ問  
端ハアラハル様ニ御覽セラル

四河ノ海ノ北ノ山ノ頂ニ有リ  
四河ノ海ノ北ノ山ノ頂ニ有リ



一云絶一 野老又云一絶頂ニ三碑カアルカ其文、  
字詰曲トナ皆古篆文ノ老一其ノハ我等ハ讀事  
モエナイソ、老人ハ野老自云ソ偶一其碑ヲ見テ野  
老ハ是ヲ記録スルヲハエセヌト云ソサテサウメ、窮一  
レハソコニ黄楊木ノツゲノ木カアルソ其ノ子ヲキリ取  
ソ黄楊木ハ口アルモ堅ニ況ヤ石上ニ生スル程、堅一  
ノ其紋モ綺如ニキツカト有ソ野老人坡ニ語ル事トモソ  
貧一澗一 言ハ貪心ヲ以テ黄楊ノ子ヲ取テ險  
阻ナレ崖石ニ身ヲ擯テ事ヲモ不顧ナク尋澗谷ニ  
ナリスカリテ上ソ野老ノ語ソ山高一アリ高處ニハ  
虎狼モナイ程、深一深山ニ入レトモ心坦乎大ニ  
キツトモ無忌畏、心安ソ是モ野老人語ルヤウソ、眞一  
此巫山ハ仙境ナレハ、眞一トナ草樹モ密ニ大其色葱  
蒼トナヤカニ雲霞カマレツツイテウルクトウツクニウメ、餘  
處ノトハ別トナ野老カ語ソ又石竇一モアルカ、甘一ニ  
メ人ノ髓ヲ流スカ如ナソソレテ終一ウカイヲレテ有レ  
ハ心胃モ清ナルト野老カ語ルソサテ其水テ衣ヲ浣テ

挂樹ト云ソ磨一徘徊一アチコチスル程、ハヤ雲日モ晚  
ソサアレハ城市へ歸タイ念カ有程、歸ト野老カ語ルソ不  
到一カウモトハアリシカ、今年老テ筋カモ衰々程、此  
処へ不來ト今十年ソ儼トヨムソ野老如是語ルソ當  
一言ハモト野老壯年ナリシ時、此山中へ入テ伐殘  
タレ木モ今ハ推量スルニ彦ハへ生ナ臂ホトニソサウラウ  
ラント野老カ坡ニ對メ一々語ルソ

忽聞老人說終日爲嘆喟、神仙固有之、難在  
忘勢利、貪賤爾何愛棄去、如脫屣、嗟爾若無  
還絶粒、應不死

貧賤 勝云此以下二句蓋坡言神仙境界實  
有之、然無忘勢利以學之者也、彼野老幸自分貧  
賤不可有勢利、難弃宜弃人間如脫屣而長在  
山中作不死仙、然而不得如此、亦可嘆也



脫屣 白云史記魏世家云若一 爾一白云

爾字皆指野老 一云忽一坡言ハカウ上來野老ノ説ヲ聞テ終日

神一言語道斷ト云テ嘆喟スルヲ老人ハ野老シ云一

仙ト云者ハ世間ノ勢利ヲ忘ニ有リ勢利ヲ忘則神

仙ノ勢利ト云ハ權門勢家ノ勢利ヲ不得一忘勢利

程世人ハ不得仙道ノ忘勢利ヲコトカ難義全極ソ

貧一了、ソキカ如キ野老ハ幸ニ貧賤ナル程何ノ世

間ニ變着メ各コリヨモイ事カアラウスルソキヤ程人間

ヲハ脫屣ノ如ニメフ川ステヨソサウメ人間ニ還ナクニハ

絶一ソクイモノカナクハクハストモ不死ノ仙トナラウスル

ホトニソサウモ世又ハ鈍ト事テ有ソ

批 少年作也 白云此批有褒貶褒ニ就テ見

則雖小年有如是之佳作也貶ニ就テ見則議論

不高實ニ少年之作也 一云暮年ナラハストモナイ仙ト云

批 少年一 一云暮年ナラハストモナイ仙ト云

深山 岵谷ニハアルニイト云テラシコクルヘキヲ少キ時ノ

詩ナレハ嗟爾一絶一ト云ソクイモノハナクトモ應不死

ト云タハ少年ノ作テ有ソ

### 峴山

白云其謂晉書羊祐傳云羊祐字叔子樂山水每風景必造峴山置酒歌詠終日不倦嘗慨然嘆息顧謂從事中郎鄒湛等曰自有宇宙便有此山由來賢達勝士登此遠望如我與卿者多矣皆湮滅無聞使人悲傷如百歲後有知魂魄猶可登此也湛曰公德冠四海道嗣前哲令聞令望必與此山俱傳至湛輩乃當如公言耳

此篇拾遺詩也不知作詩時節

遠客來自南游塵昏峴首過關無百步曠蕩



吞楚藪

遠客 胜云此以下二句蓋坡出蜀赴京之時經此地也遠客坡自言也故云來自南也然至峴首山前則多往來人游塵滿山前也

一云遠客公坡自云ソ坡言ハ我レ蜀ヲ出テ仕官セントテ赴京ニトキ此峴山ヲトケルカ此峴山ニ遊人カ多程遊塵カ峴首ニ昏ノ過一蜀ノ關ヲ出テ百步モナイニ此峴山カ有力北山ハ曠蕩ト大ニウチヒライテ楚藪ヲ平吞又有ソ吞雲夢八九等語勢ソ

登高忽惆悵千載意有偶所憂誰復知嗟我生苦後

登高 胜云此以下二句蓋言登峴山頂也言來此憶着羊祐與鄒湛等相共登臨為之惆悵也

所憂 胜云此以下二句蓋坡言我來心有所憂然人不知之也蓋其生甚後不得與羊祐等相伴此甚所憂也

一云登一坡言ハ我此峴山ノ高處ニ登テ惆悵ナ愁テ千載ノ後羊祐ト趣ヲ同ソサテ千載ト云ソ羊祐ニ坡カ意ヲ偶スルト云ハ同スル心ソ所一坡カカウ憂ル心ヲハ誰モ知ル者モナイソ嗟一何事ヲ憂ソト云ニ我レソソ生テ羊祐鄒湛トト時ヲ不

同一ヲ憂ヘ恨ソ  
團々山上檜歲歲閱榆柳天才固已殊安得同永久

天才 胜云此以下二句蓋言如檜樹實天所生大材故榆柳輕薄者不可得與之同永久也  
天才 白云某謂天所賦之才松檜則能閱歲寒榆柳則易凋落以喻賢愚不同也



一云團々一歲一此ノ峴山ニ檜樹カ在カ年々榆  
柳ノ凋落スルヲ見ツクスツ天一此檜ハ天ノ所賦カ大  
才ニメ霜雪ニモ不凋モノナシハ十二カ榆柳トハ檜ト同  
ク永久ニハヤラウツ

可憐山前客 倏忽星過雷 賢愚未及分 來者

當自剖

可憐 勝云此以下二句蓋言峴首山前往來  
人紛々湏臾不留譬似星過雷也

賢愚 勝云此以下二句蓋言往來甚多然今  
不知孰賢孰愚唯當有後人剖判而已

過雷 白云雷ハ簷滴アタシ水也子仕注曰三  
星在雷云云コレハ引毛詩々々ニ云三星在雷ハ

取魚之具也此注作雷非也畢竟ハ子仕力無用  
ノ注シタ先生ノ詩意ハ星ノ雷ヲ過ルカ如ク早キ  
ヲ云也客ノ早ク抹過スルヲ云雷雷字注ニ或作溜

星過雷

一云雷韻會說文屋水流也从雨留  
聲徐曰屋簷滴雨為雷通作溜 注魚笱曲竹  
捕魚也从竹句々亦聲詩敝笱在梁注以竹為  
之魚入其中

一云可一倏一言ハ此山前行客ハ紛々ト湏臾  
モ不留ソ星過雷カ如十ソ雷ハアタシ水ソ星過雷ヲ  
早ク抹過スルヲ云ソ賢一往來ノ客中ニ賢者モ愚者  
モアルヘシトレカトレトモ難分別ソ來一後人當ニ賢愚ヲ  
分別セヨリ來者ハ後人ノ義ソ是ハ彼自負ノ心ア  
リ賢者ハ千載ノ後羊祐ニ次テハ我テアルヘシト自  
負メ云ソ

萬山

此篇拾遺詩ソ不知作詩時節ソ

一云題下自注坡時一言ハ坡ハ不行見トモ子  
由ニ問テ其趣ヲ詩ニ作ソ

勝云此篇二段起句以下十六句一段山川



以下四句一段

西行度連山北出臨漢水漢水變成潭旋轉山之趾

西行 陸云刻謂蓋坡言其自西來出于北路然則西行言其行自西而來也

一云西言北萬山之西へ出シハ度連山ソサテ北ニ出シハ臨漢水ソ其漢水カニマリテ潭ト成テ此萬山ノ趾ヲ旋轉ソ

禪房久已壞古甃含清泚下有仲宣欄縵刻深容指

禪房 陸云蓋言萬山有禪房也 一云禪一此萬山ニ禪房カ有カ久ク敗壞シテ有リサテソコニ古甃ノ玉璫カ井カ有カ水カ清ソ下ニ仲

宜八王璫カ字ソ欄ハ井欄ソ人カツヨウ水シ汲ホトニ瓶縵ノ痕カ刻スルカ如ニ深入テ指ソ容ル程ニ有ソ一 回頭望西北隱隱龜背起傳云古隆中萬樹桑柘美

隱隱 陸云蓋言回望隆中之間其地形隱然似龜背隆起也

一云回山 言ハ萬山ノ上ヨリ回頭ヲ西北ノ方ヲ望メハ其地形龜背ノ如ニ隱々トウ子クシ起有ソソコワ傳テ云ソアソコノ諸葛孔明カ自耕テソツタル隆中ヨト云ソソコハ萬山ニメ見コトナル在處テ有ト云ソ龜背起トヨムカコイソ

月烟轉山曲山上見湖尾綠水帶平沙盤々如抱珥



綠水

勝云此以下二句蓋言綠水繞平沙如帶也其水縈回如抱珥抱字蓋言月抱珥然則謂水縈回乎沙其形似月抱珥而已又桂詠回之抱珥注見二十四卷五丁或云沙出回之處水亦隨回也珥貌半圓而蒙頭如月邊微明也抱珥白云珥字注云耳鐙婦人髮邊飾也本集水四題馮通直明月湖詩後云聞道牂江空抱珥注云南詔有西珥河即古牂牁江也河形如月抱珥故名之西珥也

一月

言八月明也此萬山六曲二月ノ轉力盤山ノ珥ノ玉ノ形ノ如十ノ言ハ綠水繞沙其形如月抱珥也珥貌半圓蒙頭如月邊微明也

山川近且秀不到懶成耻問之安能詳畫地

費簪篸

畫地

ワケ也

勝云或云簪篸貌如筋也本朝所謂ツノ

一云山

此萬山ハ近処ニメ然モ面白處ナルヲ

我力到テ不見實ニ懶ナルニヨツテソ故成耻ソ問

予由ニ萬山ノ事ヲ問テ作詩トモ安一詳ニモナソ

ナセニ十ハ推量スルニテ十ハソサ几程予由力其山ノ

ナリカ、リヲ簪ヤ篸ヤナトテ地ニ畫メトコハナニトアルソコハ

カウアルト地ニ其ノナリヲ畫メ見スルソ

批云 簪篸ハ率強 白云率強ハ六十ニト、

云ハ九ハ強韻ニヒカシテコワリケル語ヲツカフ處ニ用ル

批也故ニ和韻ノ處ニ往々ニ有此批語今コ、ノ意ハ

東坡ニ下ハシテ予由其山ノ體シ答フ披其ヲ問テ率

強ニ作此詩是率強ノ一也又地ニ畫スルニハ鞭篸

ヲ用則是也故蔡州道上遇雪詩云下馬作雪

詩滿地鞭篸痕其批云十字其豪東坡曰詩招

罪遂入獄已而出獄赴黃州時蔡州道上作雪

詩畫地上コリモセス、作詩以此十字知先生之



豪氣也今子由鞭箠ニテ盡地示先生ニ鞭箠トハ  
不言箠箠ニテ盡スト云箠ハ地ニ盡スヘキ物ニハアラ  
不故云箠ト亦字ハ作此詩亦也  
批 箠ト一云モノコソ多クシ箠ト下云夕ハ韻ニ  
ツラシテ云テアルノサテ率強ト云ソ

### 驪山

此篇拾遺詩也。不知作詩時節。  
芳云古文真寶載此詩。注云此詩譏人君留  
意於土木遊幸之事。皆足以亡國也。  
白云其謂漁隱叢話前集四十一云東坡云  
軾倅武林日夢神宗召入禁中宮女田侍一  
紅衣女童捧紅靴一隻命軾銘之覺而記其  
一聯云寒女之絲銖積寸累天步勿臨雲蒸  
霧起既畢進御上極歎其敏使宮女送出財  
帛裙帶間有六言詩一首云百疊猗人風縞  
六銖縱之雲輕植立含風廣殿微聞環珮搖

聲又云軾自蜀進舉京師道過華清宮夢明  
皇令賦太真妃裙帶詞乃前六言詩也覺而  
記之今書贈柯山潘大臨郊老二說不同故  
併錄之以漁隱之評見之則此篇先生二  
十一歲嘉祐元年丙申自蜀舉進士赴京師  
路歷驪山見華清宮作欽又邵康節擊壤  
集有入華清宮見玄宗御容詩然則至宋  
朝驪山有華清宮遺趾并玄宗御容可知也  
一云通鑑九十八唐紀玄宗云上嘗戲指  
其腹曰此胡腹中何所有其大乃爾對曰更  
無餘物正有赤心耳上悅祿山得出入禁中  
因請為妃子兒上與貴妃共坐祿山先拜貴  
妃上問何故對曰胡人先母而後父上悅云  
祿山生日上及貴妃賜衣服寶器酒饌甚厚  
後三日召祿山入禁中貴妃以錦綉為大襪  
襪裹祿山使宮人以綵輿舁之上聞後宮喧  
咲問其故左右入真妃三日洗祿山兒對上







宮遂於驪山築宮屋此則致安祿山亂之謂也

複道凌雲接金闕樓觀隱烟橫翠空林深霧

暗迷八駿朝東暮西勞六龍天子幸西幸六龍西幸峨眉棧天子幸西幸

悲風便入清華院霓裳蕭散羽衣空麋鹿來

游猿鶴怨

悲風勝云言玄宗已西幸故華清院空起悲

風而已

複道白云ニカイツクリノ長廊也詳見杜牧阿房

宮賦也

八駿白云太平廣記穆王欲使車轍馬跡遍

天下乘八駿馬驊騮騾駟赤驥白兔撓渠黃駒

盜驪山子一云赤驥盜驪白羨渠黃驊騮駒

山子綠耳言如此之八駿於此可迷路也

白云漢隱後集二十六復齋謾錄云東坡葉記

謂李將軍思訓作明皇摘瓜圖嘉陵山川帝乘

赤驃起三駿與諸王嬪御十數騎出飛仙嶺下

初見平陸馬皆若驚而帝馬見小橋不進正作

此狀不知三駿謂何今乃見岑參詩有衛尚書

赤驃馬歌云赤鬃胡離金剪刀平時剪出三駿

高乃知唐御馬多剪治而三駿其飾也以上皆

東坡說余讀樂天詩云舞衣裁四葉馬鬣剪三

花揚巨源觀打球詩云玉勒回時露赤汗花駿

分處拂紅纓巖維作勅賜寧王馬詩亦云鏡点

黃金眼花開白雲駿何東坡獨忘樂天等詩耶

余又嘗見小說言開元天寶世尚輕肥多愛三

花飾馬郭若虛家藏韓幹畫貴戚閱馬圖中有

三花馬蘇大參家有韓幹畫三花御馬晏元獻

家張一畫魏國出行圖亦有三花馬蓋三花馬

剪駿為三瓣耳

六龍白云全有云乘車駕以六龍六龍

六龍



注見文選王建宮言云太平天子朝元日五色雲車駕六龍

西幸一白云上云朝東暮西云某謂上所言驪山之中東西也此句ハア一リニホウツキテルカシホ

悲風一白云某謂以上下兩句知先生會杜常之詩之意行盡江南數十程八即六龍西幸

我眉棧也曉風殘月入華清八即悲風便入清華院也

霓裳一白云某謂韻語陽秋第十五云霓裳羽衣之樂始於開元盛於天寶今寂不傳白樂

夫作歌答元微之云籟列七縣十萬戶無人知有霓裳舞唯寄長歌與我來題作霓裳羽衣譜

云所用之人來詳其數若曰玉鈎欄下香案前々々舞者顏如玉則疑用一人若曰張態李妍君莫嫌亦擬隨宜且教取則又疑用二人然明

皇每用楊太真舞故長恨歌曰風吹仙袂飄々

舉猶似霓裳羽衣舞則當以一人為正鄭嵎津

陽門詩注葉法善引明皇入月宮聞樂歸留寫

其半會西源府楊敬述進婆羅門曲聲調合按

之乃以一者製霓裳羽衣之曲沈存中云霓裳曲

用葉法善月中所聞為散序以楊敬述所進為

之云又謂霓裳乃道調法曲若以道調則誤矣

樂天嵩陽觀夜奏霓裳云開元遺曲自淒涼况

近秋天調是商則霓裳用商調非道調明矣厥

後文人往往指霓裳為亡國之音故杜牧詩云

霓裳一曲千峰上舞破中原始下來

麋鹿一白云某謂事文類聚後集三十牡丹

部云明皇時民間貢牡丹花面一尺高數寸帝

未及賞為鹿銜去有倏人奏云釋氏有鹿銜花以獻金仙帝秘曰野鹿遊宮中非嘉兆也殊不知應祿山之乱一云覆一ニカイ廊下ノ高クツツテ金闕ニツ、イテ有ソ樓一高ク云ソ結構ノ奢ソ林一ツハ駿







注隋煬帝南  
江都之遊浙  
人項果進新  
高帝中宗  
而加國營  
元成帝之  
復真仙道  
此亦當自述  
可同入曰述  
博

ツクリテ夫コリホコラリ  
ハ世ハ楚ヲ兵ハ諸  
及テ之カ  
モセツトニケル事ナシハ醢雞ノスムホトノ事ヲサテ長楊  
宮五柞宮ヲ漢ノ武帝ノ築ル程是モ可亡滅ス事  
ナルカ不亡ハ幸ニ免ヒテ有テコソレシク奢者必亡  
ハ天必然ノ理テ元程ヲサテ其後隋ノ時ハ江都  
ニ樓ヲ立テテアリ重人ニ結構ナル程イカク神仙モ可迷  
ト云タレカ我ヒ上迷テ滅立スルソ  
江都 芳云隋煬帝大業元年敕宇文愷與內  
史舍人封德彝等營顯仁宮南接阜間上跨洛  
濱發大江以南五嶺以北奇村異石輪之洛陽又  
求海內嘉木異草珍禽奇獸以實園苑又命尚  
書右丞皇甫謐發河南淮北諸郡民前後百餘  
萬開通濟渠自西苑引穀洛水達于河復自板  
渚引河歷漿澤入汴又自大梁之東引汴水入  
泗達于淮又發淮南民十餘萬開刊溝在刊溝  
水名在廣陵○自山陽至揚子入江渠廣四十  
步渠旁皆築御道樹以柳自長安至江都置離

宮四十餘所八月上幸江都發顯仁宮出洛口  
御竜舟之四重高四十五丈上重有正殿內殿  
東西朝堂中二重有百二十房皆飾以金玉下  
重內侍處之皇后乘翔螭舟別度差小而裝飾  
無異挽船士八萬餘人舳舻相接二百餘里照  
曜川陸騎兵翊兩岸而行旌旗蔽野所過州縣  
五百里內皆令獻食多者一州至百舉住手茹  
反昇車○極水陸珍奇後宮厭飲將發之際多  
弃埋之

由來流連多喪國宴安耽毒因奢惑三風十  
愆古所戒不必驪山可亡國

宴安 勝云蓋言宴安如鴆毒然日奢惑不知  
其損身也

不必 勝云蓋言凡為帝王者若有三風十愆  
之行則皆當取滅 幸于驪山故云可謂亡



流連一 白云流連二字出于孟子不足尋記之  
三風一 白云巫風淫風亂風是也十愆注去  
乾反〇 尚書疏正義云巫風二舞歌淫風四貨  
色遊〇 亂風四侮聖言逆忠直遠者德北 頑童  
三風ノ中ニ有十愆也

亡國 白云注云寶曆一 寶曆八敬宗ノ年号也  
十四番ノ帝也又云先帝云云指穆宗也敬宗ノ父  
也唐書云長慶四年甲辰正月壬申崩年三十  
在位四年某謂紹運圖作壽三十一非也敬宗  
亦十八而崩在位二年也

三風十愆 芳云尚書伊訓曰敢有舞于官酣  
歌于堊時謂〇 巫風敢有殉于貨恒于遊〇 敗時謂  
淫風敢有侮聖言逆忠直遠者德比頑童時謂  
亂風惟三風十愆卿士有一于身國必亡蔡氏  
傳云巫風者常歌常舞若巫覡然也淫過也過而  
無度也比昵也倒置悖理曰亂好人之所惡也

人之所好也風之化也三風愆之綱也十愆風之  
目也卿士諸侯十有其一已喪其家亡其國矣  
十云由來一 一モトカラ流連荒忘スル者ハ皆喪國ノ  
流連ト云ハ政ニスサミテ終日終夜遊樂スルヲ云ソ  
サテ宴一 ソ言ハトヘウト云テ活計ヲシテ一生ウタイ  
サカモル者ハ鴆毒ヲ飲タモノソソレハ皆奢ニヨリテノ故  
ソサテ目奢感ニト云ソ谷詩ニモ宴安社席間蛟鱉  
垂涎地ト作ソサテ管仲モ桓公ニ逢テ云ソ宴安鴆  
毒不可思ト云ソ三風一 此ノ三風十愆ハモトカラ  
戒ルモノソ卿士諸侯タル者カ三風十愆カ一モ有  
ルハ必ス喪其家亡其國ソサル程ニ古所戒ソ不必  
ヨク戒テ不奢此驪山ニ居タリトモ國ハ亡ヒニイソヘ  
テ驪山ヲツヨクモトカラ國ヲ亡スト云テ注ニモ引テ多ク云  
ヘトモ山ニハトカハナシ其人君カ好奢アルニヨリ其國ヲ喪  
ステコソアレソ驪山ニトカハナイソ三風十愆ハ尚書伊  
訓曰云見于前尚書テ見シ八十愆ハ別ニハナイソ歌  
舞遊敗每一 一風ノ



驪山絕句二首

此篇拾遺詩也。不知作詩時節。

功成雖欲善持盈，可嘆前王恃太平。辛苦驪

山山下，土阿房纔廢又華清。

功成 勝云此以下二句蓋言前代王者皆雖

欲久長蓋滿而恃太平好奢侈故遂取滅亡也

持盈 白云其謂始皇自為始皇帝而二世三

世至萬世欲持天下是持盈之意也元宗又殿

号長生閣号朝元是亦持盈之意也是皆依恃

太平遂亡滅

十云功成言八帝王ノ功業成テ持盈十分ニ榮華

ヲキハメシトテ必ス太平ヲタノミテ奢程其ニヨリ國必ス

滅亡スルヲ持盈十云ハ太平ニ誇テ十分ニアテリ榮華

ヲキハメ奢ヲ云フ伐々ノ君必スサウアルソ秦始皇ト

ノツシソ玄宗モ太祖太宗ノ餘運ヲ持メ五十年太

平テアリレカ其ノ太平ヲ恃テ貴妃ニ惑テ滅亡スルソ

辛一ア驪山ハ辛苦スル山カナソ秦始皇カ阿房宮

ヲ結構ニ蜀山木ヲ盡クキツテ山已兀トナテ造テ其

作事ニタハテモ世イテ滅レカ其後ニ華清宮ヲ玄宗ノ

作ラレシモイクホトモナウテ滅ル程アサテ驪山ハ辛苦

スル土カナソ

幾變雕牆幾變灰舉烽指鹿事悠哉上皇不

念前車戒却怨驪山是禍胎

上皇 勝云此以下二句蓋言玄宗不以周秦

為鑒而事奢侈故致禍乱也全非驪山之凶而

使然縱在何地築宮殿遂當如此則寧可怨驪

山哉刻謂非有玄宗實怨驪山之事蓋言事奢

似可怨之也



曰云并詳

毛詩關雎篇則悠哉

輾轉反側毛萇注云悠思也鄭玄注云思之哉  
如毛詩讀之則議深耶

悠哉上云時人心八代々ノ帝王ノ昔ノ事ヲモハシタラ

ハヨカラウソ昔ノ事ヲモハシ又ニヨリ奢者ヲキハメテ比立ソ

一云幾山サテモ此驪山ハイクラホトカ結構ナル宮ヲ造テ

離墻ヲナシサテ又滅メ灰ニナル事モ有ルソ舉烽

驪山幸燧依褒姒蜀道蒙塵為本真能令明妃

嫁夷狄盡工元是漢忠臣トモ作ソサテ指一ハ秦

趙高カ二世ノ時ノ事ソ是ニヨリテ秦シモ亡ソ如此ニ

皆目ノ前テ奢者ハ禍事カ出來スルソサル程前車

覆ハ後車戒テアルソハ不念メアウタテヤ驪山カ我

ヲ上スト云テ禍胎テ有ト云テ玄宗ノ驪山ヲ怨ラレト

心ハレ又ソ實ニ玄宗ノ驪山ヲ恨ラレタ事ハナケレトモ心

根テ云ソ

舉烽 一云通鑑十六周紀幽王云無可奈何

褒姒不好咲王說之萬方故不咲王與諸侯約

有寇至舉烽火為信則卒兵來援王欲褒姒咲

乃無故卒火諸侯悉至々而無寇褒姒大咲褒

姒好聞裂繒聲王發繒裂之以適其意云云

指鹿 一云通鑑廿秦紀云趙高欲專秦權恐

群臣不聽乃先設驗持鹿獻於二世曰馬也二

世咲曰丞相誤耶謂鹿為馬問左右或默或言

高曰陰中諸言鹿者以法後羣臣皆畏高莫敢

言其過高恐二世怒誅及其身乃謝病不朝陰

與其婿咸陽令閻樂謀易置上更立子嬰樂將

吏卒千餘人入望夷宮二世曰吾願得一郡為

王弗許云二世自殺云

一云賈誼論秦曰忠諫者謂誹謗深計者謂之

妖言云鉗口結舌云夫既以忠諫深計為誹謗

妖言則指鹿為馬指野鳥為鸞指菌為芝指氛

雲指霧為

指惠日所以陰

而布



虫則曰不穀也日食則凶云蔽之也地震則曰官府無傷也霖雨則曰秋家自茂云

前車戒 芳云賈誼傳前車覆後車誡

海中方士覓三山方古明知去不還咫尺秦

陵是商監朝元何必苦躋攀

海中 勝云此以下二句蓋言秦始皇使徐福

入海覓三山然遂不得還告之則神仙不可不見仙

藥不可得可知也徐福竟不還蓋天下人皆所

明知也然玄宗不以始皇為鑑而作朝元閣於

驪山漫學神仙此尤不可也

咫尺 勝云此以下二句蓋言秦始皇陵墓則

在驪山此商監非遠然玄宗不思之而築朝元

屢來于此費躋攀果有何益耶朝元蓋好神仙

故特有此名也

苦 由云此点可矣

十云海 秦皇ノトキニ毛漢武ノ時モ方士ヲヤリ

テ海中ニ藥ヲ求メラル、事ハアシトモトコニキツカト仙人

ヲモ迎ヘ又不死ノ藥ヲモトリテ來ル事ハ有リ其ハ萬

古ニアキラカニ人ノ知タリソ徐福力如キ方士三山ニ

行テ藥ヲ求ニイテ不歸メ逃去ソトコニ不死ノ藥ハ來

ルソサウニテ秦皇モヤカテ死メ驪山ニ葬テ其墓ハ遠モ

ナリキツカト此ノ驪山ニ有リ玄宗其ヲハ御覽セヌメ

仙ヲ御コノミアルハ曲事ソ秦ノ事カヨイ商鑑ソ殷鑑

不遠在夏后世ト云テ前代ノ亡ルカ當代ノ手本

テアルソカウアルヲ秦皇ヲカ、三ニモメサレスメ此驪山ニ

朝元閣ヲ作テ仙人スイテ此ノ閣ヘヨ千ノホリテノ用

ハ朝元何必一高ク朝元閣ヲツクリテヨ千ノホリ事

ハ無用ノ事ノ朝元ト云元玄皇帝老子朝スル心ノ

批 人固難得少年ニ之作不盡極意老枯見

骨是發越外亦无幾耳當發越時或意分或懶

廢故知好詩極不易得 云白江上香山遺詩



河并ハハ

也雖有抑揚之真已

批点則皆少年而好詩歟抑亦刘力面前ヨリハ此拾遺詩皆少年作而無發越歟

批 八十一 一云ワカキ時ハ真實其詩道ヲ得ル事

老皇批語  
臨三絶句三首  
抄後

八十イモノソサル程少年之作ハ意ニアハ又ソ少作ハ我

意ニテハ又ソサテ老枯言ハツト年老テハ詩ノ骨格

クケテ枯テ文字カタケテ議論モ高テ發一スルソサレトモ

サウアルトキハ又モナイソヤカテ死スル程ソサナケレハ用ノミ

多テ意分セサテ或ハモノカクサウテ不<sub>レ</sub>作程サテウカイ

時ハウレイ程サテヨイ詩ト云モノハ世間ニハナイソト云ソ

如此云ハナト云心ソナレハ此詩カ議論モ高ク風韻モ

アリテ面白程如此ナルハ稀ナトテ此批語ヲスルソ

一云羅隱題始皇陵詩荒堆無草樹無枝懶向

行人問昔時六國英雄漫多事到頭徐福是男

兒

明朝老皇帝詩熊野峰前徐福祠滿山藥中雨

餘肥云云

批 入固一ト云ハ少年ノ時佳句佳作ヲ得<sub>レ</sub>ハ難

少年之作一サルホトニ少年ノ述作ハ我意ニ稱<sub>レ</sub>

カナイソ老枯一老年ノ作ハ其ノ骨格カ枯レテ文字

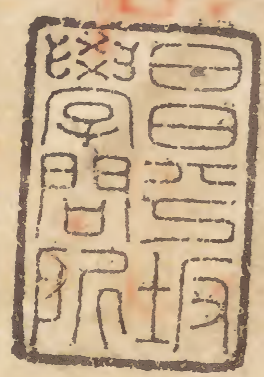
カタケテ議論モ高ク發越ト云ハ激發越度外ニ云ソ

老年ノ作ハ激發ノ意アリ又超越度外ノオキソサレ

トモ老年ノ事ナレハ無幾ソ當發一老年激發ニ度

外ニ超越スル時或ハ世務ニトリミタシ意分シ或ハ年

老<sub>レ</sub>懶廢スル程好詩ハ不易得<sub>レ</sub>此批語ヲハ續翠

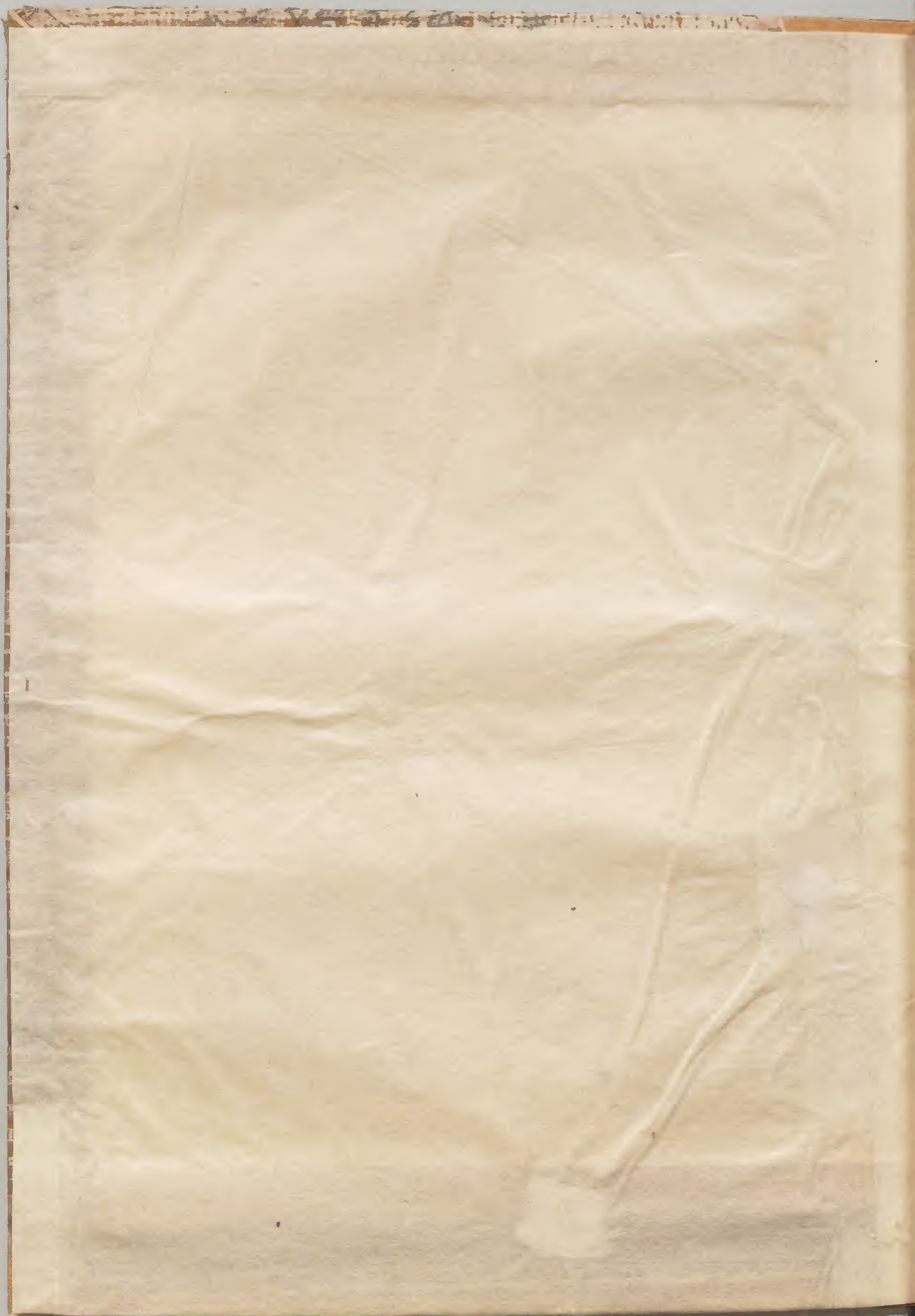


批語也トヲセラルソ

三私ニ案ニ此批語ハ驪山絶句三首批語歟ソ

日可 海卷第七





Vertical columns of handwritten Japanese text in cursive style (sōsho), enclosed within a rectangular border. The text is partially obscured by a large, faint, embossed seal on the right side of the page.



Vertical text on the right edge of the book, likely a page number or chapter title, written in a smaller, more formal hand.



