

# 類聚名物考

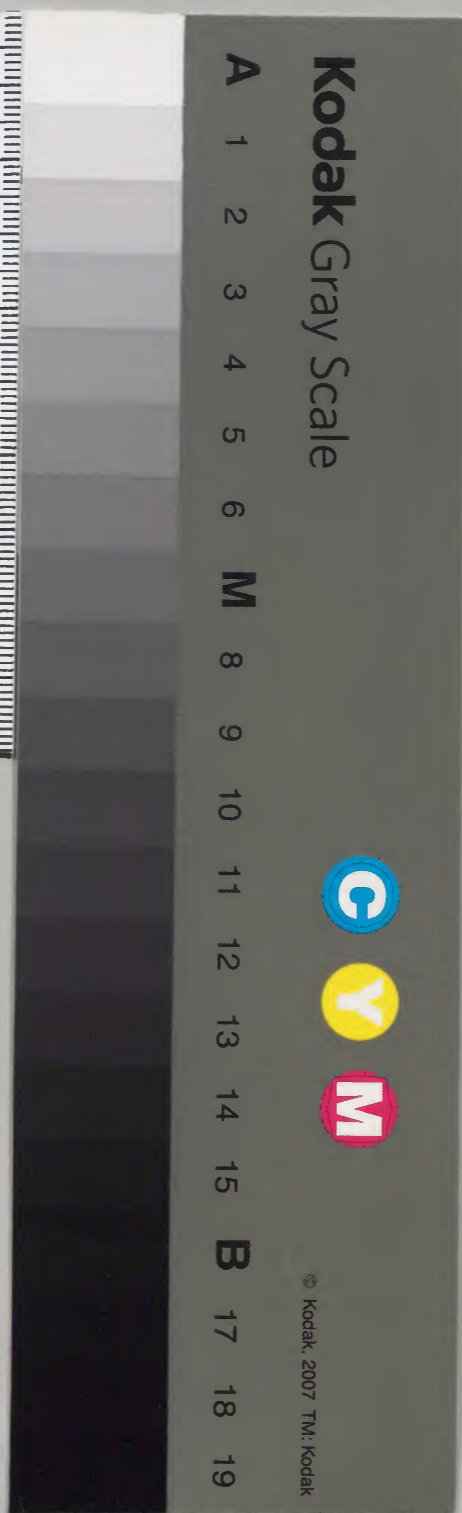
冊八

和書門		
類	號	二七九八
函	二	一一
架	二	一一
冊	一六	一一

內閣文庫		和書
類	號	二七九八
冊	二	一一
架	二	一一
函	一	九

(一五才)

內閣文庫	
番號	和 27798
冊數	156 ( 51 )
函號	209 106





類聚名物考



今今

地理部

四十一  
四十一  
四十一

廿八卷

明治十三年勝寫



名物考

地理四十一卷



伊勢寺

大和

藤原公家

八卷

全全  
此野原  
四十一  
四十一  
四十一





名物考

地理四十二卷廿一上

寺院部 上

イロハニホトナリ  
又ルヲ口カヨ夕レソ  
ワ子ナ



伊勢寺

いせ

大和

○艸山集六遊伊勢寺

適來伊勢寺佳境絕凡塵梅

影知何水櫻花未改春塔

苗奇石舊碑刻好文新

鏡清如月至今照古人

過伊勢寺賦所見

旭日又稱陽峰密寺已黃駒山過雨露獅窟入雲藏

河隔天河遠野連禁野長音聞波激院櫻花為護芳

九日遊伊勢寺卷十九

伊勢舊栖秋又來時維九月欲題詩詞花言葉流芳處

何恨寺前籬菊遲















菩薩之氏人而法華八軸之持者也。繼八幡太郎之芳躅，率八箇國之勇士以誅滅八逆凶徒，八條相國之一族今在掌中矣。是寧非此經八百部讀誦之功哉？賴朝咸喜嘆服曰：四海昇平之時，必以經鳴為今日之嘏而已。自是之後，凡自讀誦使心讀誦者，迄六万部，因錄其數，築塚於此處而藏焉。不忘其本也。塚之良位有一圓山，名城山相傳賴朝時，登此遠眺，為厥間有池，名稻妻池。鄰碧澄微，運華自生，嘗有神龍蟠于池中。賴朝諸居日，龍化婦人，未伸苦趣。賴朝告曰：吾為六道衆生讀誦法華經，汝能聽受，拔苦之術。復外求哉？龍終得脫矣。乃祠之於池邊，号稻妻大明神。尔後此地為墟，久而厥祠亦廢矣。唯有經塚不廢，不崩。豈非靈物之護之也哉？明曆年中，日了法師偶得經塚之地，披榛棘，結衛是乃聚嘉應之七十餘輩，讀誦法

華至寬文辛丑孟春，成一万部。于茲得一檀信，建經王堂，復募教人造諸尊，所謂西尊四菩薩，四天王，文殊普賢，不動愛深等也。甲辰孟秋，於京師，自眼供養所，置國家永安法輪常轉，乃令一切衆生得安穩樂及涅槃樂於此乎。又欲攝十二院，置僧十二員，而日使其半，深經六部，以常不絕爰及無窮。且又欲買田以裕香厨，食輪法輪，俱不退轉，緇素共戮力助其費者夥矣。今茲秋孟，法師叩霞苔之居迹，其願未且出緣起一卷，而乞余詞。又嗟乎，余之禿筆，豈能足加光彩哉？但欲資緣，因姑應求焉。尔按昔九州有大橋太郎者，得罪於賴朝而繫獄十二年矣。其去國時，其妻有姪，遂生男也。甫七歲，投郡之山寺，倚筆年，女相嗤曰：人皆有父子，何独亡乎？兒歸而告母，母無對，涕泣而已。



鬼曰無天不雨無地州木不生不雨豈有地無生州木耶吾必  
有父願示所在吾往而見之母不得已而語曰汝甚稚矣以故  
未告耳實則如此吾令汝在寺者為其孝養也但願拈香華  
誦經典修文之道薦耳兒聞之使歸寺日夜讀法華而誦  
徹八軸矣兒猶欲審父之存亡暨十二歲密出窬紫通錄  
倉乃詣鶴宮祠投誠索知父之死生方夜誦法華其聲  
清麗聽者忘歸入集如市偶賴朝聞之乃召兒誦經音韻  
和雅文辭不飽明日又誦為一時宮門之外有人羣聲兒  
忽心動願問何事答者曰今日有刑戮者兒因思父之事  
悽然涕承睫賴朝恠之問其故兒具以實答左右為之潛  
然賴朝召景時問大橋太郎景時對曰祇今將刑遣由比  
濱兒聞鳴咽倒地賴朝曰未死其赦之景時策馬抵由此

濱將大橋來也賴朝即与之兒且賜其本願因語左右曰吾親  
見經力不止是而已昔日在配所常讀此經祈父昇騰將一千  
部忽遇文覺而拜父之頂骨加旃摩平氏雪父祖之耻仇兵馬  
之權惟是此經之功熟而已矣於戲經王之神力豈易測哉  
余嘗讀本朝僧史也法華効驗則處四之一矣所謂有緣於  
東北不可誣也吾輩既生有緣之土而值有緣之教由此求  
菩提則得併果如悅拾地芥也寧止併果之易得已耶現  
世亦安穩也辱如求稻任運得稗若唯求得何由得稻或禱  
將軍及大橋之子皆以祈親之菩提亦得其現報也况乎孝  
心之所感哉若人讀誦岳積歲月未見有効當知其志不信  
所求不實經力如是豈容疑哉吾竊以三告特經者























Handwritten text in a cursive style, likely a letter or a page from a manuscript. The text is mostly illegible due to fading and bleed-through from the reverse side.

善授守

げんいん

山崎園

○新古今

善授守の傳そのむすしめあゆむる年

まうくはつ所きたらゆかば極楽の及くまうか今世のあゆみ

○家名善授守一巻 子我孫の訓書 善授守のむすしめあゆむる

る善授守のむすしめあゆむる 善授守のむすしめあゆむる

女形名 善授守のむすしめあゆむる 善授守のむすしめあゆむる 善授守のむすしめあゆむる











*[Faint, mostly illegible handwritten text, likely bleed-through from the reverse side of the page.]*

補注あり 山林抄系

法橋

なるん

山林抄

○抄集 法橋

大井川法橋から出年

○法前集 法橋

百里東廻大井川孤峯北嶺愛當嶺疾風飛雨  
忽々去須許他時辰一晷

○法集 書あり

大井川のありありと  
なるん



信行手

○大坂重 昭信の信行手  
とくまのてら

Handwritten text in cursive script, likely a letter or document, written vertically on the right page.

昭信の信行手

昭信の信行手

Handwritten text in cursive script, likely a letter or document, written vertically on the left page.















其間法之地建一堂純轉法輪矣然堂一廢而不振焉  
久之成民家之有而後爛田梁宅者皆有蓄因此指而不  
顧徒化荒野亦不記幾年矣寬永辛巳之夏日進上人嘆  
靈蹟之湮沒勵志與復乃申官求地具者捐斬茅茨營  
建梵宇名妙喜山稱法華寺加旃搆房舍置學者而  
講台教諸部廣誘四家有年矣其嗣日印一日求予記  
其與致予嘆曰法之所依則在人與處矣非人不能以弘  
法也非處不能以立人也人法處或欠其一則行化之迹  
幾乎息矣日進已復久湮之地而以一言妙法講一觀四  
教之字日印純與復之志且欲記先蹟之靈與中興之勲  
世之將來亦使後人而知靈蹟之不可廢矣蓋夫法則有  
集有錄人則有傳有狀處則有志有記三者之不可相捨

猶如皮肉骨之不可相離也古之 皆必勉之今則錄其  
法不狀其人狀其人不記其處如不知三者之所以相因  
也而如印之此舉可謂深得古人之遺意耳余虽不斐  
豈可不為之記哉日進嘗入東山遍觀大藏增廣知見  
速予講於北野學者四方靡然嚮風特禪林之徒多  
挾筴而聽云寬文甲辰八月廿七日霞谷沙門妙子記



*[Faint bleed-through text from the reverse side of the page]*

平等院

庵

山城國宇治郡

平等院

○卍山集 十六 重遊平等院

舊院浴東南每來是我

庵雲凝志快望流入惠心談朝日暉新寺晚風冷

古龕眼前與庵笋欲問老瞿曇

平等院

山城國宇治郡

後次平等院の沖の山系より一層系敷毎云宇治の事業は終  
つて是れなり平等院の名は清く深く心算す 只平等院  
下巻平等院のありては神々の所也 後次平等院抄巻之六



Handwritten text in cursive script, possibly a list or account, with several lines of text.

Handwritten text in cursive script, appearing to be a list or account, with several lines of text.

Handwritten text in cursive script, possibly a signature or a specific entry.

Handwritten text in cursive script, appearing to be a list or account, with several lines of text.



豊浦寺 在る事 ことらりて

大和國 宇智郡

○史本抄に 石清水 高良山 寺

後手取 後下敷

りしは 高良山 寺の 入部 ありて 曰く 此の 寺

○月云 古事抄 高良山 寺 入道 高良山 寺

者 高良山 寺の 入部 ありて 高良山 寺の 入部 ありて

○ 高良山 寺の 入部 ありて 高良山 寺の 入部 ありて

○猪地吐懐編

かつしきや ことらりて

後日本記に 光仁天皇 御時 高良山 寺 ありて

後手取 高良山 寺の 入部 ありて

高良山 寺の 入部 ありて 高良山 寺の 入部 ありて

高良山 寺の 入部 ありて 高良山 寺の 入部 ありて

高良山 寺の 入部 ありて 高良山 寺の 入部 ありて

高良山 寺の 入部 ありて 高良山 寺の 入部 ありて

高良山 寺の 入部 ありて 高良山 寺の 入部 ありて

高良山 寺の 入部 ありて 高良山 寺の 入部 ありて

高良山 寺の 入部 ありて 高良山 寺の 入部 ありて

高良山 寺の 入部 ありて 高良山 寺の 入部 ありて



しるしをなす傍りもと能くたのめり  
ゆ敷のりある日たかきき  
のりとのこえい  
を備るの端を  
いふるを  
す角より

東北院  
和漢三才圖會  
後一茶院長元三年  
和泉武郡塔  
十洲抄  
法成寺  
東北院  
軒瑞梅  
法成寺  
寺領  
初在法成寺  
北陽故各東北院

東北院  
和漢三才圖會  
後一茶院長元三年  
和泉武郡塔  
十洲抄  
法成寺  
東北院  
軒瑞梅  
法成寺  
寺領  
初在法成寺  
北陽故各東北院







東南院

いふ人々

大和

○古事記ニ修美事... 皇仁天皇御宇... 東寺塔焼失

東寺塔焼失

○三川分派記下 永祿六年癸亥四月朔日雷雨... 東寺塔焼失

○艸山集 西 東寺紀事并序 一日遊東寺見蓮僧語曰奇

後宇多院脱履之後高止于此有年矣今之長僧房即厥... 許也蓋帝每傷与大師不並世不曾親見以故養也至今... 事 御容者尚有北面之称焉每歲六月廿五日修御國忌... 時乃献此蓮花今年花開太早恐不遇御忌也余聞之感動... 不已余嘗覽國紀帝厚信佛乘而布德化於民物且文... 学之美延久帝後無復聞焉終為出家荷負佛法諱金... 剛性亦曰心首依 宇多國融之例灌頂余馮此弥信其不... 傳矣遂成一律記之自備遺忘也

僧房非御座底事此苗君為慕南山月親參東寺雲金... 盤偕瓦鉢玉帶狎緇裙回忌年久何時忘放勲































Handwritten text in a cursive script, likely a letter or a page from a manuscript. The text is written in a fluid, connected style.

龍門寺

Handwritten text in a cursive script, continuing from the previous page. It begins with a circled character '○' and contains several lines of text.



一、西門外...  
 二、...  
 三、...  
 四、...  
 五、...  
 六、...  
 七、...  
 八、...  
 九、...  
 十、...

海和院 ありてあり 乙亥年

○重安法師某 古月今海和院...  
 大井同者...  
 ○史本抄...

一、...  
 二、...  
 三、...  
 四、...  
 五、...  
 六、...  
 七、...  
 八、...  
 九、...  
 十、...



三葉奇

かきん

山

かきん

三葉奇

かきん

○三葉奇記 序の正記

○史本抄古 述江之平幸前古古記 是家

かきん

かきん

かきん







夏周守

~~~~~

古和園

ひりー系は信所いさむにちり山り香のまう河洲外へ  
あつては信所信所の物所へあつてまう~~~~~

○お辰集

~~~~~

~~~~~

檀林守

~~~~~

~~~~~

~~~~~

○お辰集 檀林守の後のまう~~~~~

~~~~~

~~~~~

~~~~~















中五前より其後之庭に池を不<sub>レ</sub>す<sub>レ</sub>其<sub>レ</sub>後  
七<sub>レ</sub>ん<sub>レ</sub>を<sub>レ</sub>後<sub>レ</sub>庭<sub>レ</sub>に<sub>レ</sub>池<sub>レ</sub>を<sub>レ</sub>不<sub>レ</sub>す<sub>レ</sub>其<sub>レ</sub>後  
ほ<sub>レ</sub>る<sub>レ</sub>後<sub>レ</sub>庭<sub>レ</sub>に<sub>レ</sub>池<sub>レ</sub>を<sub>レ</sub>不<sub>レ</sub>す<sub>レ</sub>其<sub>レ</sub>後  
し<sub>レ</sub>り<sub>レ</sub>て<sub>レ</sub>り<sub>レ</sub>る<sub>レ</sub>もの<sub>レ</sub>も<sub>レ</sub>し<sub>レ</sub>り<sub>レ</sub>て<sub>レ</sub>り<sub>レ</sub>る<sub>レ</sub>もの<sub>レ</sub>も  
て<sub>レ</sub>後<sub>レ</sub>り<sub>レ</sub>て<sub>レ</sub>り<sub>レ</sub>る<sub>レ</sub>もの<sub>レ</sub>も<sub>レ</sub>し<sub>レ</sub>り<sub>レ</sub>て<sub>レ</sub>り<sub>レ</sub>る<sub>レ</sub>もの<sub>レ</sub>も  
その<sub>レ</sub>後<sub>レ</sub>り<sub>レ</sub>て<sub>レ</sub>り<sub>レ</sub>る<sub>レ</sub>もの<sub>レ</sub>も<sub>レ</sub>し<sub>レ</sub>り<sub>レ</sub>て<sub>レ</sub>り<sub>レ</sub>る<sub>レ</sub>もの<sub>レ</sub>も  
ゆ<sub>レ</sub>る<sub>レ</sub>後<sub>レ</sub>庭<sub>レ</sub>に<sub>レ</sub>池<sub>レ</sub>を<sub>レ</sub>不<sub>レ</sub>す<sub>レ</sub>其<sub>レ</sub>後  
ら<sub>レ</sub>る<sub>レ</sub>後<sub>レ</sub>庭<sub>レ</sub>に<sub>レ</sub>池<sub>レ</sub>を<sub>レ</sub>不<sub>レ</sub>す<sub>レ</sub>其<sub>レ</sub>後  
も<sub>レ</sub>あ<sub>レ</sub>り<sub>レ</sub>て<sub>レ</sub>り<sub>レ</sub>る<sub>レ</sub>もの<sub>レ</sub>も<sub>レ</sub>し<sub>レ</sub>り<sub>レ</sub>て<sub>レ</sub>り<sub>レ</sub>る<sub>レ</sub>もの<sub>レ</sub>も  
せ<sub>レ</sub>り<sub>レ</sub>て<sub>レ</sub>り<sub>レ</sub>る<sub>レ</sub>もの<sub>レ</sub>も<sub>レ</sub>し<sub>レ</sub>り<sub>レ</sub>て<sub>レ</sub>り<sub>レ</sub>る<sub>レ</sub>もの<sub>レ</sub>も

○三代実録 貞観十八年二月以嵯峨院為大覚寺之  
勅曰臣隨太后御願賜額曰大覚寺 太后嵯峨天皇ノ皇女ニ  
淳和天皇ノ后宮ニ

# 橘寺

○文本  
其<sub>レ</sub>後<sub>レ</sub>り<sub>レ</sub>て<sub>レ</sub>り<sub>レ</sub>る<sub>レ</sub>もの<sub>レ</sub>も<sub>レ</sub>し<sub>レ</sub>り<sub>レ</sub>て<sub>レ</sub>り<sub>レ</sub>る<sub>レ</sub>もの<sub>レ</sub>も  
橘<sub>レ</sub>寺<sub>レ</sub>の<sub>レ</sub>名<sub>レ</sub>也<sub>レ</sub>其<sub>レ</sub>後<sub>レ</sub>り<sub>レ</sub>て<sub>レ</sub>り<sub>レ</sub>る<sub>レ</sub>もの<sub>レ</sub>も<sub>レ</sub>し<sub>レ</sub>り<sub>レ</sub>て<sub>レ</sub>り<sub>レ</sub>る<sub>レ</sub>もの<sub>レ</sub>も

# 大乗養寺

○神皇正統記 孝文十三年亦九世 藤原<sub>レ</sub>を<sub>レ</sub>養<sub>レ</sub>て<sub>レ</sub>り<sub>レ</sub>る<sub>レ</sub>もの<sub>レ</sub>も<sub>レ</sub>し<sub>レ</sub>り<sub>レ</sub>て<sub>レ</sub>り<sub>レ</sub>る<sub>レ</sub>もの<sub>レ</sub>も  
日<sub>レ</sub>中<sub>レ</sub>の<sub>レ</sub>朝<sub>レ</sub>禰<sub>レ</sub>修<sub>レ</sub>心<sub>レ</sub>也<sub>レ</sub>其<sub>レ</sub>後<sub>レ</sub>り<sub>レ</sub>て<sub>レ</sub>り<sub>レ</sub>る<sub>レ</sub>もの<sub>レ</sub>も<sub>レ</sub>し<sub>レ</sub>り<sub>レ</sub>て<sub>レ</sub>り<sub>レ</sub>る<sub>レ</sub>もの<sub>レ</sub>も  
大<sub>レ</sub>乗<sub>レ</sub>養<sub>レ</sub>寺<sub>レ</sub>の<sub>レ</sub>名<sub>レ</sub>也<sub>レ</sub>其<sub>レ</sub>後<sub>レ</sub>り<sub>レ</sub>て<sub>レ</sub>り<sub>レ</sub>る<sub>レ</sub>もの<sub>レ</sub>も<sub>レ</sub>し<sub>レ</sub>り<sub>レ</sub>て<sub>レ</sub>り<sub>レ</sub>る<sub>レ</sub>もの<sub>レ</sub>も







大慈寺

○洛西遺葉九 筑紫雜志二十卷中 大慈寺

寺在河尻庄号大梁山其宗曹洞而開基寒巖和尚也高  
弟鐵山嗣住之有欲焚者詔諸朝廷命以磬一声誅先成寺  
住之鉄山應声曰先王綸旨定封彌寺号大慈山大梁從是  
兒孫相繼住盡乾坤裏有誰妨莫不賞者彼不得尽辭  
愚谷仁叟共鉄山之師弟也是為三派欲焚者豈後万  
壽寺誌文字云

楞嚴院

まうごらんわん

○大庚 頁七 九条殿の

*[Faint handwritten text, likely bleed-through from the reverse side of the page.]*



良岡寺

まろのん

大和國

善住持師... 此の寺の所成... 善住持師... 此の寺の所成... 善住持師... 此の寺の所成...

○おぼろ

まろのん... 此の寺の所成... 善住持師... 此の寺の所成...

月輪寺

しきのり

山城

○和漢三才圖會

山城仙閣

鎌倉山月輪寺

在愛宕山

鉄鳥居東

愛宕山有五峯

此其一也

名大鷲峯而慶俊僧都草創

也空也上人來往於月輪寺

云々下略

○凡称月輪所有三處

音九條禪院月輪殿即此處也











南禅寺

山城

○活无遺葉 己卯七月与六輩遊南禅寺 二音

山林不來久相對悔疎慵適憇南禅寺靜看独秀峯  
微忘空動草老木只知松還入九曜路晚雲隔幾重

○中隱の代記 己酉三月廿七日 瑞雲院 瑞雲院 瑞雲院  
瑞雲院 瑞雲院 瑞雲院 瑞雲院 瑞雲院 瑞雲院 瑞雲院 瑞雲院  
かきとりの南禅寺 瑞雲院 瑞雲院 瑞雲院 瑞雲院 瑞雲院 瑞雲院 瑞雲院

成相親吉

○高僧法衣 丁未母後の由 入 長谷 瑞雲院 瑞雲院  
瑞雲院 瑞雲院 瑞雲院 瑞雲院 瑞雲院 瑞雲院 瑞雲院 瑞雲院

名物考

地理四十二







手抄本

しんじゆ

題

○月夜集

傳入の流し書にて久々の部と云ふ事あり

若くは天のゆくは天のゆく初め方と流し書

*Faint bleed-through text from the reverse side of the page, including the name 'Yamamoto Toku' and other illegible characters.*

雲舟寺

○巻末法華集

久々の流し書にて久々の部と云ふ事あり

○更本抄

友の流し書にて久々の部と云ふ事あり

日

抄

山橋の流し書にて久々の部と云ふ事あり

雲舟の流し書にて久々の部と云ふ事あり

すい月夜集の部と云ふ事あり

式部大輔定業

その流し書にて久々の部と云ふ事あり

小太夫

その流し書にて久々の部と云ふ事あり

家後

その流し書にて久々の部と云ふ事あり



*[Faint handwritten text, likely bleed-through from the reverse side of the page]*

雲林院 寺林院

雲林院

ふらんらん めくらら

山城

雲林院のうらまへに法を承けて  
そとにあらはしめしむるなり  
云々のまじり

○資深の集 雲林院の書授法きく作り  
清の心奉りてつくりしなり

法を承けしなり 杖の山形をきくなり  
ゆき

○丈草 雲林のふらむを承けしなり  
云々のまじり

云々のまじり 雲林のちりり  
云々のまじり







國史文獻館

○武蔵大縣... 日本... 武蔵大縣... 日本... 武蔵大縣... 日本...

Handwritten text in cursive script, likely bleed-through from the reverse side of the page.

百瀬寺

遊記

○明月院... 日本... 明月院... 日本... 明月院... 日本...

Handwritten text in cursive script, likely bleed-through from the reverse side of the page.

華頂山

遊記

○華頂山... 日本... 華頂山... 日本... 華頂山... 日本...







歡喜渡

くまのきんかん

一良淨満寺

山城

淨満寺のちきり浄土の古刹の心懐くまのきんかんの祀所  
くまのきんかんの祀所浄土の古刹の心懐くまのきんかんの祀所  
くまのきんかんの祀所浄土の古刹の心懐くまのきんかんの祀所  
くまのきんかんの祀所浄土の古刹の心懐くまのきんかんの祀所  
くまのきんかんの祀所浄土の古刹の心懐くまのきんかんの祀所  
くまのきんかんの祀所浄土の古刹の心懐くまのきんかんの祀所  
くまのきんかんの祀所浄土の古刹の心懐くまのきんかんの祀所  
くまのきんかんの祀所浄土の古刹の心懐くまのきんかんの祀所  
くまのきんかんの祀所浄土の古刹の心懐くまのきんかんの祀所  
くまのきんかんの祀所浄土の古刹の心懐くまのきんかんの祀所

山井寺

やほのお

山城

○古風集 山城の山井寺の橋の東  
山城の山井寺の橋の東  
山城の山井寺の橋の東  
山城の山井寺の橋の東  
山城の山井寺の橋の東  
山城の山井寺の橋の東  
山城の山井寺の橋の東  
山城の山井寺の橋の東  
山城の山井寺の橋の東  
山城の山井寺の橋の東

○本堂の東の山井寺の橋の東  
山城の山井寺の橋の東  
山城の山井寺の橋の東  
山城の山井寺の橋の東  
山城の山井寺の橋の東  
山城の山井寺の橋の東  
山城の山井寺の橋の東  
山城の山井寺の橋の東  
山城の山井寺の橋の東  
山城の山井寺の橋の東

山城

山城











安岡寺

○州山集黄之卷十四 遊南山般若院記 其山虽不高遠阻限  
落幽僻可似名曰南山崩成皇子之所開所謂安岡寺也寺  
歷具廢今存者僧舍四焉云々

摩

よわの摩まど

掃磨園

○天年記云 安岡寺記云 此寺の室をいふ如くして行  
七子所持く山にありて寺に云はば此寺に及ばざらんといふ案の目  
に於て其致れども其寺の室をいふ如くして行  
て寺に及ばざらんといふ案の目  
すは此寺に及ばざらんといふ案の目

け字部

摩妙寺

いん

掃磨園

○安岡寺人傳後園抄云 西澤上人隱居その法因縁ありて掃磨園に  
摩妙寺と名づる所の名をいふなりと云々 此寺の室をいふ如くして行  
七子所持く山にありて寺に云はば此寺に及ばざらんといふ案の目  
に於て其致れども其寺の室をいふ如くして行  
て寺に及ばざらんといふ案の目  
すは此寺に及ばざらんといふ案の目



















玉泉寺妙龜山

~~~~~

伊勢玉泉山

○州集 其 勢州妙龜山玉泉寺記

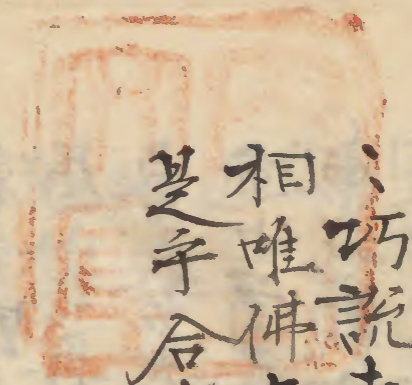
玉泉寺居勢州龜

山之下始名穿茅寺禪者之居寺無有田亦無檀緣香積冷上雨旁風無不蓋障遂屬廢而為墟者久矣本園寺法印日運上人偶得其遺址由是成法華之院寺有玉泉故更号焉如彼隋玉泉寺歷唐為律為禪更為教蓋法運之所係也此玉泉寺亦是而已又女知厥初非白牛之家也上人乃以其地付法性寺日出法師於之欲起廢廢營宇以為三變土田之地只知綿力不勝也祈冥助於三寶者有年矣家歸小中廬而疾時之至云吾廟有志者事竟成也又見万物者從地生也今此白法隱沒之日福田之地覺樹之林鋤成稻畦伐成樵路會共存者或為廢廢

或為狐穴而三寶之地位持者十無一二矣方此之時得此基址譬如中流失船忽值片木既有其地亦有其志其能幻少室揭化現金碧莊嚴佛土成就象生必有日矣爾時法師據室華座說言山号妙龜者隨其本稱不與世爭界悉檀也亦妙一字令人生信為人悉檀也對破世間卜筮之龜對治悉檀也開彼凡龜成此靈龜第一義悉檀也若夫藏六教衷免野于難三藏教龜也曳尾泥中與泥俱化通教龜也負山吞舟神變無量別教龜也有疑則决靈妙不測圓教龜也若夫本住法性淵底迹示靈智種變化是龜之本迹也首尾四足此之六根攝此六根永出六趣是則三藏觀龜也觀六無六不藏不彰知如夢幻泡影露電是則通觀龜也清淨靈智藏在教裡一換凡庸六用現前是則別觀龜也泥中六處全體清淨不壞碩殼六角自在是則圓



觀也所謂因縁約教本迹觀心大意如之雖然如之種  
巧說未離分別、有最上無上之法離言說相離縁  
相唯佛与佛之境界也唯深信者乃能知之諸人亦應於  
是乎合十指爪掌高声唱言南無妙法蓮華經



具福寺

一山階古 具福寺在赤石

今多ゆれたれく大威討深是公の家、  
村陶系にりり大威討之、  
法所りり人日ゆききり  
て病をいせき法をりり  
去りけりり平念をきりり  
雲やまきりり此種法を後きりり  
りきりり深是公の病愈きりり  
清きりり深海公の世きりり  
良の系きりり此らきりり







多の隙をのびたりしては神代にゆくはるるを  
痛もさるる身も風集りてあつてはまゝに宿後秋の  
裳も衣も雲併成法の光りてさうさうお春の日の  
もさうさうさうさうさうさうさうさうさうさうさう  
都の春の陰ふり

○目とこ下怪事本 志居子 志居子の以而款古き花福所  
序とさあの大座 権柄のゆふそを致さゆひをを備そ南  
海を更をそ包く兵火の所細く様もそ ○参考本別本  
天正本載様柄と別あかす西之様

○神代後 志居子 志居子の宿後権柄の本もそ本  
致さるる身も風集りてあつてはまゝに宿後秋の  
裳も衣も雲併成法の光りてさうさうお春の日の  
もさうさうさうさうさうさうさうさうさうさうさう  
都の春の陰ふり

とけりてはるる宿りきりて宿るの四極は様なり  
と宿様なりとそあつてはまゝに宿後秋の  
裳も衣も雲併成法の光りてさうさうお春の日の  
もさうさうさうさうさうさうさうさうさうさうさう  
都の春の陰ふり

○儼塾集七 早春遊金龍寺 己酉歲

千觀芳跡託櫻樹又感能因春夕詞山路餘寒花未  
祭一声黃鳥自催詩 他國法師金龍寺夕詞山路餘寒花未  
祭一声黃鳥自催詩

金龍寺  
早春遊金龍寺  
己酉歲



金龍寺

安滿寺

抄付

○中山集十六遊金龍寺二首并序 撰之金龍寺初稱安  
滿寺延曆中參議河倍是雄所創也應和三年之春  
于觀內供遙見瑞雲便涉斯山、高谷深人跡幾希西  
空冥、日觀可凝南溟渺、水想可澄內供竹然悅自  
愉心山有小池有金色龍出現因改名焉遂就池側締  
卬廬而居康保元年其東造一字堂安普賢像懺乎無  
始罪霜今之普賢堂即此也嘗製十大願偈作四弘  
誓歌源為富竊讀其偈感激隨喜之餘作詩句六十  
韻稱讚之內供乃說八句貫花為憲又廣唱盡在緣起  
之中今茲庚子之春予偶遊茲山春暮山靜花飛風

狂于時感子祖之舊亦懷彼能因之未此作歌因題一  
詩云 邂逅遊勝地花酣春欲過落為滿庭雪飛  
作太虛波山然觀公定凡吟能公歌鐘鳴人不去  
歸路白雲多今日又未時秋之抄落葉滿階山更寂  
冥明窻淨几閑展緣起且荒且感如對觀師於此字又  
次前韻伸懷  
為慕金龍地春來秋又過日觀破昏夢水想靜風波  
壁揭唐僧偈函藏朝士歌悲惟愛佳境感舊與尤多  
其二  
飛花兼落葉物換成時過佛閣虽非古龍池未汗波  
吟悲十願頌淚瀟四弘歌一卷舊緣起異縱滿目多































西園寺

〇海鏡遺葉

西園寺記

按相國藤原公經嘗夢北山有靈區昔源氏中將厭  
 瘴之所也造堂奉仙則必期二世之安樂而今也伯  
 三位賢仲系地也故以尾張國松枝地易之營寺号  
 西園寺本尊安如來善積院藥師功德藏院地藏菩  
 薩池上作妙音堂瀑下置不動尊斯不動尊来自撰  
 津國其篆蓋見在宝藏石橋上建五大堂成就心院  
 奉愛深王令行不退轉祕法宝樹院瑠璃樹院無量光  
 院刻弥陀如來二十五菩薩北攝堂公經常居鳥山  
 之峯山之麓盡植白櫻歌以吟之荆棘瓦礫之荒蕪

变为鞠奥焚石之忙鹿况乎攢怪岩栽異樹鑿曲池  
 掛瀑布貯漣漪翫珍禽畜奇獸寄良田度千僧聚殿  
 妾浮干御堂闋白之法成寺共男五人实氏称常盤  
 升相國实有称勘解由小路大納言实雄称山階左  
 府实材任中納言实藤称室所大納言共女二人姊  
 為准后撰政道家之妻藻壁門院教实良实实經將  
 軍賴經等之母也妹亦嫁闋白教实西條院之后宣  
 仁門院之母也四條院則藻壁門院之子也其子為  
 僧四人实助道融尊慧行安各極方外位其孫十二  
 人公相公基公持公藤公宗公雄公守公尹公方公



行公重公信俱為納言攀三槐其女孫十一人或為  
皇后或為攝政妻所謂姑子大宮女院而皇后子後  
嵯峨院產後深草 龜山院傳室祈於無窮所謂公  
子後深草院之后而号東二條院大宮女院之妹也  
所謂情子侍 後深草院生 伏見院玄輝門院是也所  
謂高極女院原子女者 龜山院之皇后宮 後宇多院之  
國母也所謂中君侍 龜山院而生女宮所謂顯親門  
院寵於 伏見院而生 花園院大宮東二條實氏之女  
而京極玄輝中君顯親實雄之女也其孫為僧八人  
道勝道耀寺助了遍守慈慈順有助寺養亦登彼官

其妻一條中納言能保之女而總追補使源賴朝之  
姪也由是有因於此條及時外孫賴經得為征夷將  
軍凡先兩峯寺之多福亦依婦翁也其後世登后妃  
之位者公相女今出川院為 龜山院中宮公守女為  
伏見院後宮實兼女三人永福門院者 伏見院之寵  
后也昭訓門院者 龜山院之愛姬也禮成門院者  
後醍醐天皇后也公衡女廣義門院寧子 後伏見院之  
后光嚴院之母也實衡女愛於 光嚴院實俊女仕  
後醍醐生世良靜尊夫有外戚以來未有如此眾且榮  
者萬子御堂園白之榮華也遠矣或曰奉西域之鬼



之所致耶夫殘偶然耶抑亦積善之慶而上帝之所  
祐耶媚於北條氏之所然耶世之燕趙之佳人耶俱  
不可知也吁戊辰臘月讀增鑑于武江迅筆如右

淨福寺

欽成侯の列考し和の淨福寺をひりてあるべき事と人  
この寺の事をもし時欽成侯の事なりと傳ふは事古く  
史にさうするも有るにあらざる人にも事と之の事にて欽成侯  
の事下に書きたり

積善寺

五ノ

○大侯キタゆき彦道隆その言白く後くく留まぬ事なり  
すも今ゆきの大侯も言傳ふはゆきの事なり  
二侯をその事なりと傳ふは積善寺侯の事なり  
と傳ふは事なり

*Faint bleed-through text from the reverse side of the page, including the characters "積善寺" and "五ノ".*











清水寺

○神社考詳節 清水

林道春

しんじゆ

清水瀑布側有草庐白衣老人名曰行廉往此殆  
二百歲持千手眼大悲咒占三升教符相善共是  
神仙之徒也室龜年中有延鎮者未清水見前  
一旦東行鎮追求而到山科東峯得前履還延曆  
十七年坂上田村丸獵入山鎮詣行齋事田村  
見草創精舎  
清水山一名壽山一説云地主權現者本安  
珠也四月九日祭之大己貴之垂跡也

○言高方名 其 石松 古書

女房

石松の石松の系をくわくくくくくくく

御後村

しんじゆ

山城

○御後村に御後村と云く御人の作の致く皆の系をく  
くくくくくくくくくくくくくくくくくくくくくくく  
我々の系をくくくくくくくくくくくくくくくくく  
くくくくくくくくくくくくくくくくくくくくくく  
未の世に市をくくくくくくくくくくくくくくくく  
月をくくくくくくくくくくくくくくくくくくくく  
くくくくくくくくくくくくくくくくくくくくくく  
湯のくくくくくくくくくくくくくくくくくくくく  
御園村名 多村野

御園村名 多村野



法成寺 さいすみ

何良王

○宗名元 水紀信所より候を秋の序候守入申付  
こゝろ候所より物候はるべき由事ありし能事あり  
候のころの候事しこゝろ候也梅のつるをさへん

切戸文殊

とほのそんを

丹後

○宗徳治女初候 一丁也母候のめく 今 名前を 終の道  
海に候とされし文殊におのれをうし 治をうしや  
こゝろ如い候と 所りしを 其海軍のまゝいふ  
岩のまゝい海をうし 一のまゝい 一の海に候  
と其のまゝい 一のまゝい 一のまゝい

玉泉寺

ごうせん さいすみ

何良王



妙法蓮華

りうんげ

河内國

生州子像之海起

皇朝五代徳志妙法蓮華寺宣旨  
宗祖大寺の是像生州の字像  
一々此の如く有る所は  
厚氏由重在藤村の物也  
得通して海成布成  
言一各各其善徳のて

此像生中体り号せし時武州  
法成を造りありん  
たふ所教  
一時の美  
成を日  
わねの  
は東系







古之教にして利大にして官可なり其後之徒  
生所の言傳稱又且品を人書た行世也  
ありてはくは流傳の所也又其言なり也其後  
官可なりとて言傳の英矣物改利可なり  
如のありてはくは流傳の所也又其言なり也其後  
事なりとて言傳の英矣物改利可なり  
せんらるる言傳の所也又其言なり也其後  
室曆又其言傳の所也又其言なり也其後  
日志記

妙見寺

妙見寺

山城

○以月記實私云七月廿八日入水名寺新入水云云  
重なる大板門寺道心共  
漢云抑天物不集也  
高年所記也

妙顯寺

妙顯寺

山城

○中山集云六 洛陽妙顯寺志略 洛陽妙顯寺者日像菩  
薩之開基而 後醍醐天皇勅願之道場也 建治元年  
菩薩年七歲 已稟高祖付囑及二十六歲 大承孝宗於  
帝京三遭擴外 遂啓法蓮元亨元年賜寸金地 間大道場号  
妙顯寺是 王城之地 一乘園 願之宗伽藍之權輿也 權化之  
所施 早有感應之迹 元弘三年 大塔宮願狀曰 妙顯寺者  
靈驗無双之本尊 利生方便之聖迹也 建武元年 勅







○指染

舟のふらぬきよの舟のふらぬきよの舟のふらぬきよ

○まゆ抄書

史後

いそぎの渡原にほの舟のふらぬきよの舟のふらぬきよ

筆の奇

みあやう

掃屋

○まゆ抄書

みあやう

小冊

いそぎの渡原にほの舟のふらぬきよの舟のふらぬきよ

神慶寺

志んこいど

○山條大元七 若狭法にのゆいけりしり 由形に新然不意  
善授をゆいけりしり 善授のゆいけりしり 善授のゆいけりしり  
月形古位形に神をまう 一由の形に 一方とまう 一方とまう  
けりしり 善授をゆいけりしり 善授のゆいけりしり 善授のゆいけりしり  
とまうとまうの形に神をまう 善授のゆいけりしり

○とまうとまうの形に神をまう 善授のゆいけりしり  
善授のゆいけりしり 善授のゆいけりしり 善授のゆいけりしり  
神慶寺 善授のゆいけりしり 善授のゆいけりしり 善授のゆいけりしり  
善授のゆいけりしり 善授のゆいけりしり 善授のゆいけりしり











水精正務

或云天也

或云正務

或云正務

或云正務

或云正務

或云正務

或云正務

或云正務

或云正務

或云正務

或云正務

或云正務

或云正務

或云正務

或云正務

或云正務

或云正務

或云正務

佛正務

佛正務

佛正務

佛正務

佛正務

佛正務

佛正務

佛正務

佛正務

佛正務

佛正務

佛正務



或云、中名、冠、大、新、人

は、其、の、名、の、一、と、湯、修、く、立、り、を、以、居、ら、る、の、旨、也、  
の、大、火、の、後、く、復、修、く、立、り、を、以、居、ら、る、の、旨、也、  
と、傳、は、れ、り、移、り、の、旨、也、  
と、傳、は、れ、り、移、り、の、旨、也、  
と、傳、は、れ、り、移、り、の、旨、也、

悲田院

○和漢三才圖會山城 悲田院 在泉涌寺内 寺領五十石

昔置施藥悲田兩院 救飢寒之病 難人 初有洛大應寺

應仁中移于此 鴨川東三茶北有悲田院村乞食寺 位也 共出處同而現在異也

*[Faint handwritten text, likely bleed-through from the reverse side]*



比叡山守

初之の如ゆなり

以教と日をさし回余ありきれども余を以教と人  
神と目するしとて日吉とよみしとて

○指五集

比叡の如くはちて事無きもかゝるに望みしなり

歌二の中外

比叡の如くはちて事無きもかゝるに望みしなり

昔は比叡山守と田西の如くはちて事無きもかゝるに望みしなり

○入

比叡の如くはちて事無きもかゝるに望みしなり

比叡山守

関守

世をたす

をたす

○後撰集 去 非ニ 下りゆりて道にのぼるるもりて

比叡の如くはちて事無きもかゝるに望みしなり

比叡の如くはちて事無きもかゝるに望みしなり

比叡の如くはちて事無きもかゝるに望みしなり

○更本抄

比叡の如くはちて事無きもかゝるに望みしなり

比叡の如くはちて事無きもかゝるに望みしなり

比叡の如くはちて事無きもかゝるに望みしなり

比叡の如くはちて事無きもかゝるに望みしなり

比叡山守

比叡山守



















新造を以て泉の名にかりしは清もく骨

○本朝文粹源順 栖霞寺者本栖霞觀也昔亟相遊息亦遺者

泉石之声今大王紹隆天供者香花之色

○次嶺經北村李岷云 栖霞寺新造その由を云く其書は

栖霞寺に於て 法橋の所にお説く所の法橋の

法橋の初よりありて古くして栖霞寺とて三月大

法橋の初よりありて古くして栖霞寺とて三月大

我友を村可令しつゝ其の本物とて定むるは

於栖霞寺之道場筆懷 近下家山時歴覽栖霞寺

○新古今集那中 漢白の度栖霞寺の

漢白の度栖霞寺の 漢白の度栖霞寺の

漢白の度栖霞寺の 漢白の度栖霞寺の

○今集く家後志く其の云く類聚圖史に

類聚圖史に 類聚圖史に 類聚圖史に

類聚圖史に 類聚圖史に 類聚圖史に

○新古今集 法橋の初よりありて古くして

法橋の初よりありて古くして 法橋の初よりありて

新古今集 法橋の初よりありて古くして 法橋の初よりありて







○山城谷勝志第九下 葛野郡部清涼寺 拾芥抄云嵯峨秋迦裔

然上人○按今清涼寺納愛宕護神與孟夏祭出之以迎送神

寺虽有山下屬神地故題樓門曰愛宕山蓋有以欽

○今方丈為淨土宗塔頭土房各為真言宗寺勢大覺寺御門

主也秋迦堂東北裔然上人住房東北院曰跡並墓有之

○和漢三才圖會七十二卷 愛宕山清涼寺嵯峨秋迦堂並真言

開基恒叔法師 初名棲霞寺

舊左大臣融公山庄棲霞觀也貞觀年中改為寺賜之空

海住持以恒叔淳和天皇為開祖

一條院朝東大寺裔然法師入宋國於聖禪院禮優填牙

二模像乃在仁工張榮摸刻而得之乘鄭仁德船歸又護劫經

五千四十八卷十六羅漢畫像未到蓮聖寺大臣公鄉下車拜

之其優德模像見今在嵯峨清涼院元亨親書

天竺優填王在祇園精舍訛毘須彌摩以赤梅檀摸刻生身

二傳尊容然併滅後有并舍容多至公天下併法於是鳩摩羅

突取仙像迤至北天竺龜茲國其後入震旦國而裔然入宋

時因夢想取未蓋彼像在汴郡雪禪院裔然令併摸刻

新古摸之取真像未失

宋史云下畧 叙教部仙像茶具在

牛華慢 安嘉門院高倉帝 御車牛唐 肥大美毛而 院肥

愛宕其牛像於華慢掛清涼寺本尊之帳見駿牛繪河合按先

提笑然好事者之異說示哀悼至今存其形

因果恐忘談也女院不章耳

○七卷末古事入皇令入或乃不亦云月の中今終

云々々々



○昭慶 并 きたりきり中れきる勢の移るゑきまつらう  
日くしかかの如年二倍のゆゑのしつまつらう  
ちくまつらう 考を要するところのしつまつらう  
まつらう

○新屋 赴き 新屋を極意ちのあまきち号は厚き新屋  
きち号は厚き新屋を極意ちのあまきち号は厚き新屋

○夫木抄

及少の遊戯せのちの流のきまつらうの厚き新屋

○厚集 流成の形也きり人集りて返来しつらう  
又く流のきりて流成の形也きり人集りて返来しつらう

○明月記 正治二年八月十六日大臣 嵯峨参詣ノ条ニ云即令参

嵯峨 釈迦堂又於大井川居御輿以予被供燈明法師即  
還御被昇入御輿於中院草庵面目耻辱計會令上節御  
覽内勝地之由被仰

○荒蕪泥赴 三月十九日嵯峨ノ釈迦御身拭テ侍リ信強  
俗説有難信り也

○樓門 類字 荒蕪泥外を糸の括つゝの類白を云ふ

○と衆 今もゆ和七の庚寅六月より江戸の衆  
此を定むるに字の類括をいふは物集のさし  
君字をいふは是をいふはしつらうの神をいふは  
海龍目録にさし又衆をいふはさし



石室後

せむらわん

○石室後集に石室後と書きしは、  
のりくみ

世に、  
今利

○今利、  
今利

○今利、  
今利

○今利、  
今利

○今利、  
今利

○今利、  
今利

○今利、  
今利

源林古

せんりん

○源林古、  
源林古

○源林古、  
源林古

○源林古、  
源林古

○源林古、  
源林古

○源林古、  
源林古

樓霞寺

○樓霞寺、  
樓霞寺



禪林寺

初名萬法藏院

又云當麻寺

○當麻曼陀羅迹時記附錄

禪林寺者

用明帝弟四王子

當麻麻呂古因凡豐聰王子訓所創也

推古帝奉為官

寺初名萬法藏院在內列山田鄉大殿安立文彌勒石像

殿宇房廊嚴嚴備足白鳳二年麻呂古王子得瑞夢移

于當麻縣當麻者後小角之家地也

天武帝聞夢事執

刑部王詢于小角後感靈夢欽皇詔便捨其地為伽藍

十年春二月落慶導師僧正慧灌也乃改之以今名又呼

當麻寺是依當麻氏所營也

千光寺

山城

○活所遺葉

卷二

書千光寺壁

二首

此處知何處 初遊志復還 碧潭蟠大井 綠樹對龜山  
膚嶽畫屏列 平安眉睫間 登高一更別 因念一訂頑

成道寺

○活所遺葉

九

筑紫雜志二十卷中成道寺

肥後

寺在隈本府城西北一里寰中和尚草創之八元參楚石  
禪師得許可法語而歸真蹟遺兵亂奪不知所在法  
語今傳于世予亦得見之幸哉

初此山名梅谷應永二十三年丙午  
二月建有師子岩象王石坐禪石



















必若若

卷三十一

六四

山陵 四十三

劫墓

陵墓

山陵 吉記云壽永二年六月廿日甲寅被立山陵伏之、柏原 栞武  
 國宗寺 後三本 成善提院 白川院 安樂寺院 鳥羽院 清閑寺 高倉院  
 山槐記 治承四年七月廿日於福原被立山陵使之、柏原 伏見山松  
 岨 在岨岨野邊 深草 在嘉祥寺 後田村 在和寺 後山階 小野 村上 仁和寺  
 壽院 鳥羽東

○山陵吉記云壽永二年六月廿日甲寅被立山陵伏之、柏原 栞武  
 ○國宗寺 後三本 成善提院 白川院 安樂寺院 鳥羽院 清閑寺 高倉院  
 ○山槐記 治承四年七月廿日於福原被立山陵使之、柏原 伏見山松  
 ○岨 在岨岨野邊 深草 在嘉祥寺 後田村 在和寺 後山階 小野 村上 仁和寺  
 ○壽院 鳥羽東















光仁天皇御宇 後醍醐天皇御宇 是後 七廢之

○光仁帝 宝塔

○州山集 九登神峰山并引丁酉之秋登神峯山寺 老僧說  
緣起曰此山也役行者之間基岡成皇子之中與本尊者多  
聞天有龍名九頭有松名影卿十三級之石塔遇收光仁  
帝王肯之處乃白皇子所建也緣起二卷曰已傾焉其餘則  
予忘之矣

○朱衣虎 廣代御年集成 云曆官年分 古名 廣代御年 三年

田舎 廣代御年 是古 廣代御年 是古 廣代御年 是古  
山 廣代御年 是古 廣代御年 是古 廣代御年 是古

○後香好度 傳 廣代御年 是古 廣代御年 是古

○播磨

○百保抄 大系御年 是古 廣代御年 是古

○以佳度 御年 是古 廣代御年 是古

○百保抄 大系御年 是古 廣代御年 是古

○百保抄







後山寺の如志師の所記の如くは、  
一、今、寺の境内に、  
一、今、寺の境内に、

法海公墓

○法海公墓 法海公は、  
胡公の孫にして、  
法海公の墓は、  
法海公の墓は、

後山新傳

法海公の墓は、  
法海公の墓は、  
法海公の墓は、  
法海公の墓は、

一、法海公の墓は、  
法海公の墓は、  
法海公の墓は、  
法海公の墓は、

葉平朝臣墓

俗云 中将墳

○葉平朝臣墓 葉平朝臣の墓は、  
葉平朝臣の墓は、  
葉平朝臣の墓は、  
葉平朝臣の墓は、

法海公墓

法海公の墓は、  
法海公の墓は、  
法海公の墓は、  
法海公の墓は、







○書集於形所後徳也卷

實修云

志願書の道に心おのれの状の修して今修する書に古

○桐原及家之亦福も修し水所後く書之修すく山林寺内  
の修す所の地又とて

在る所也或人の修す後修書有修すの亦所後のか  
の修す所の地又とて

○或人の修す後修書有修すの亦所後のか

有る所後徳也卷

○和漢三才因會 山藏仙閣 七十二末 石像寺ニ在干本道五辻地知恩院末寺

阿弥陀石仏在干堂前故名石像寺

藤原家隆郷塔有堂之東竹林中因名家隆山

家隆郷与建家郷相双善和歌新古今集撰者五人之一也著聞

集云家隆郷及老不信仙道 禧禪年 年七十九因病出家行撰

州天王寺翌年特歸干弥陀本願念仏外無他四月廿詠和

歌七首定九日百刻

○定家集

家隆郷志立 後修中後及古撰古人定家集 移

一説乃家隆の善とて又お修書有修すの亦所後のか

或人の修す所の地又とて

後修書有修すの亦所後のか

志願書の道に心おのれの状の修して今修する書に古



高木村の巻

高木 又三念

高木村の巻 高木村の巻 高木村の巻 高木村の巻 高木村の巻 高木村の巻 高木村の巻 高木村の巻 高木村の巻 高木村の巻

高木村の巻

○高木村の巻 高木村の巻 高木村の巻 高木村の巻 高木村の巻 高木村の巻 高木村の巻 高木村の巻 高木村の巻 高木村の巻

高木村の巻 高木村の巻 高木村の巻 高木村の巻 高木村の巻 高木村の巻 高木村の巻 高木村の巻 高木村の巻 高木村の巻

高木村の巻

高木村の巻 高木村の巻 高木村の巻 高木村の巻 高木村の巻 高木村の巻 高木村の巻 高木村の巻 高木村の巻 高木村の巻

高木村の巻

高木村の巻 高木村の巻 高木村の巻 高木村の巻 高木村の巻 高木村の巻 高木村の巻 高木村の巻 高木村の巻 高木村の巻

高木村の巻

高木村の巻 高木村の巻 高木村の巻 高木村の巻 高木村の巻 高木村の巻 高木村の巻 高木村の巻 高木村の巻 高木村の巻

高木村の巻

高木村の巻 高木村の巻 高木村の巻 高木村の巻 高木村の巻 高木村の巻 高木村の巻 高木村の巻 高木村の巻 高木村の巻











古唐元 入信之所

山陰氏紀云 永祿二年六月 古唐元入信之所 年去也 以子  
少之云 法華寺云 永祿二年六月 古唐元入信之所 年去也 以子  
好也云云

平知年致臣奏

抄少少少少

東山氏行 陽慶侯 遠地ありしゆりしゆり 油麻村之 永祿二年  
知年奏云 永祿二年六月 古唐元入信之所 年去也 以子  
少之云 法華寺云 永祿二年六月 古唐元入信之所 年去也 以子  
好也云云

補正の巻

古唐元入信之所 年去也 以子 少之云 法華寺云 永祿二年六月 古唐元入信之所 年去也 以子 好也云云

○兵庫名所記

名和伯耆守源長年靈祠

○倣塾集四重建氏殿神祠記

自古忠臣義士殉節善死者必建祠祭之且莫致敬使民有  
勇且知方歲時奉祀教士見危致命彼張許善死於唐  
謝文殉節於宋皆享廟食非所以崇德設教乎故伯耆  
守名和公源朝臣諱長年者伯州名和莊人也丁元弘之多  
難迎

後醍醐帝於船上遂奉

乘輿恢復京師其忠義不取古賢將竹帛所垂可以概見  
焉不幸而遇延元之變力戰於敵中嗚呼呂壞形骸  
於一時而傳名節於百世凜然古氣誠可令懦夫知立志



矣今名和莊氏殿神祠此其靈也近年太守羽林池田君  
擇地移祠懇田附之臣大宦友尚奉共事且竭力於興造  
祠乃成像乃設是祭是饗共詳見于福住道祐所錄  
友尚詩尚謙為記我水戸相公爲崇  
南朝与名和公同志於千歲之後尚謙事其家豈敢不辭  
年又從而為詩曰 船上迎  
駕佐命忠臣大官力戰取義成仁凌霜氣節貫日精神  
氏殿舊址威德惟新

法卡一院石塔

高麗寺之石塔名曰法卡一院石塔其塔之石塔也  
高麗寺之石塔名曰法卡一院石塔其塔之石塔也  
高麗寺之石塔名曰法卡一院石塔其塔之石塔也

長嘯石塔

高麗寺之石塔名曰長嘯石塔其塔之石塔也  
高麗寺之石塔名曰長嘯石塔其塔之石塔也  
高麗寺之石塔名曰長嘯石塔其塔之石塔也

三好名慶墓

三好名慶墓 三好長慶墓 在高槻城北  
三好名慶墓 三好長慶墓 在高槻城北  
三好名慶墓 三好長慶墓 在高槻城北

三好名慶墓

三好名慶墓 三好長慶墓 在高槻城北  
三好名慶墓 三好長慶墓 在高槻城北  
三好名慶墓 三好長慶墓 在高槻城北



小堀をいふ事南條

大正五年の月日通延福の事大正五年

高橋の事

大正五年の月日通延福の事大正五年

高橋の事改題

大正五年の月日通延福の事大正五年

相模の事

大正五年の月日通延福の事大正五年

相模の事

大正五年の月日通延福の事大正五年

相模の事

大正五年の月日通延福の事大正五年

相模の事

大正五年の月日通延福の事大正五年

大正五年の月日通延福の事大正五年







たのふらねはるる 然るや中のはるら 功をいへり  
ありおぼえ

皇太后天皇皇后

この府ありておぼえありてにたつてりし文書

秋の御礼の條に後徳皇の御女御中御女

御禮也 左の條に後徳皇の御女御中御女

御禮也 左の條に後徳皇の御女御中御女

御禮也 左の條に後徳皇の御女御中御女

法皇の御遺書 抄付、極井村

馬の先産に集けのち極井村の御遺書の御遺書

しつらひのち極井村の御遺書の御遺書

永保武藏墓

○武藏のてふる武藏の東山後徳皇の御遺書の御遺書

永保武藏の御遺書の御遺書

西の法師墓

或る人等の御遺書の御遺書の御遺書の御遺書

以御遺書の御遺書の御遺書の御遺書の御遺書

長生御遺書の御遺書の御遺書の御遺書

能因法師墓

○中山集黄之卷第四伊勢寺記 或距寺門數十步右有葉平

之墓俗之呼中將墳者也 左有能因墓 鳥丸相光 廣作

和歌記之共歌詞見在古曾部土人家 三仙之跡 昇時 蓋

以類聚者乎 惟伊勢承和歌通 於在五中将又記中將



之事悉之能因嘗過伊勢舊跡廻下車貴其道也三仙之相  
枕藉蓋有以也

經能因墓 卷二十一

荒村沙岸下古墓鬱成林歲月枯藤老風霜苦竹深  
駒山空遠望龍寺絕追吟吟槁埋何處支筇立樹陰

北河墓

○此墓在... 北河... 雙林寺... 乃...  
○此墓在... 乃... 乃... 乃...

○和漢三才因會山城仙閣四條道場在寺町四條上所  
名錦陵山金蓮寺 住持具平親王之宅地 願河法師墓

此河之津双林寺... 乃... 乃... 乃...

一休和尚墓

乃... 乃... 乃... 乃...

乃... 乃...

○三結寺記曰此上所傍有一房山号華雲寺号觀念三昧院旁  
有二石塔是善惠上人入道蓮生之墳墓也

蓮生法師墓

乃... 乃... 乃... 乃... 乃... 乃... 乃... 乃... 乃... 乃...



河津氏巻

東山門内河津氏巻三つものしり

○密書

東山の内河津氏とていふは東山河津氏とていふは  
井上河津氏とていふは東山河津氏とていふは  
いふは東山河津氏とていふは東山河津氏とていふは

○河津氏河津氏河津氏の次は東山河津氏の次は東山河津氏  
河津氏河津氏河津氏河津氏河津氏河津氏河津氏河津氏  
河津氏河津氏河津氏河津氏河津氏河津氏河津氏河津氏

河津氏河津氏河津氏河津氏河津氏河津氏河津氏河津氏  
河津氏河津氏河津氏河津氏河津氏河津氏河津氏河津氏

河津氏巻

河津氏河津氏河津氏河津氏河津氏河津氏河津氏河津氏  
河津氏河津氏河津氏河津氏河津氏河津氏河津氏河津氏  
河津氏河津氏河津氏河津氏河津氏河津氏河津氏河津氏  
河津氏河津氏河津氏河津氏河津氏河津氏河津氏河津氏

名家部

河津氏

河津氏

河津氏



柿本人麿巻

相模系一名書系 人の家... 扶桑略記 称徳天皇記 天平  
神護元年十月赴石見國二年三月十六日葬于此浦磯山号人北  
塚又光仁記宝龜五年記曰三月十八日以三位正職冠又宗云  
柿本人北祠石見加茂山云

今... 扶桑略記... 天平... 神護元年... 石見國... 三月十六日... 葬于此浦磯山... 号人北塚... 又光仁記... 宝龜五年... 三月十八日... 以三位正職冠... 又宗云... 柿本人北祠石見加茂山云

年... 扶桑略記... 天平... 神護元年... 石見國... 三月十六日... 葬于此浦磯山... 号人北塚... 又光仁記... 宝龜五年... 三月十八日... 以三位正職冠... 又宗云... 柿本人北祠石見加茂山云

東... 扶桑略記... 天平... 神護元年... 石見國... 三月十六日... 葬于此浦磯山... 号人北塚... 又光仁記... 宝龜五年... 三月十八日... 以三位正職冠... 又宗云... 柿本人北祠石見加茂山云











○松永貞佳墓

○波取江口 西之なる 菅十の九千余歳と云ふ也其墓を我より  
に奉りし

○中江村 支那墓

○東江村 支那墓 古虚宿 寺なり  
卅山集 序之卷 第五 大虚庵記 大虚庵、先悦佳城之地也。前嘗  
告于官。謂鷹峰之荒。截若干。鬱成茂林。翁遂築居。其間以大虚  
扁焉。前京尹板倉氏与翁甚善。未暇景致。乃令羅山子為大虚  
庵記。依茲名。愈彰矣。翁卒而葬于此。因為精舍云々

猪苗代 蕪裁

○猪苗代 蕪裁 壬午年 作 修矣  
○蕪裁 隆安のふりし 壬午の年 蕪裁のふりし 壬午の年 蕪裁のふりし  
隆安のふりし 壬午の年 蕪裁のふりし 壬午の年 蕪裁のふりし  
年 月 日 蕪裁のふりし 壬午の年 蕪裁のふりし 壬午の年 蕪裁のふりし







惺寓藤欽夫墓

京相國寺中林光院

那波道國墓

洛東慧山東福寺

山名寺古墳

山名寺古墳

○法則梅系記

丹波中津村之山名寺古墳今に存し松を  
墓の古墳なりはりりはるる古墳の地後漢山名寺古墳なり  
み所よりありはるる古墳なり云々竹取の書より山名寺古墳  
の古墳なり是より古墳なりはるる古墳なり山名寺古墳なり  
山名寺古墳なり

○山名寺

言名款の條村岩屋の内に古墳なりはるる古墳なり山名寺  
是より古墳なり山名寺古墳なり

山名寺古墳

この山名寺古墳は山名寺古墳なりはるる古墳なり山名寺古墳  
山名寺古墳の古墳なりはるる古墳なり山名寺古墳なり山名寺古墳  
山名寺古墳の古墳なりはるる古墳なり山名寺古墳なり山名寺古墳  
山名寺古墳の古墳なりはるる古墳なり山名寺古墳なり山名寺古墳







