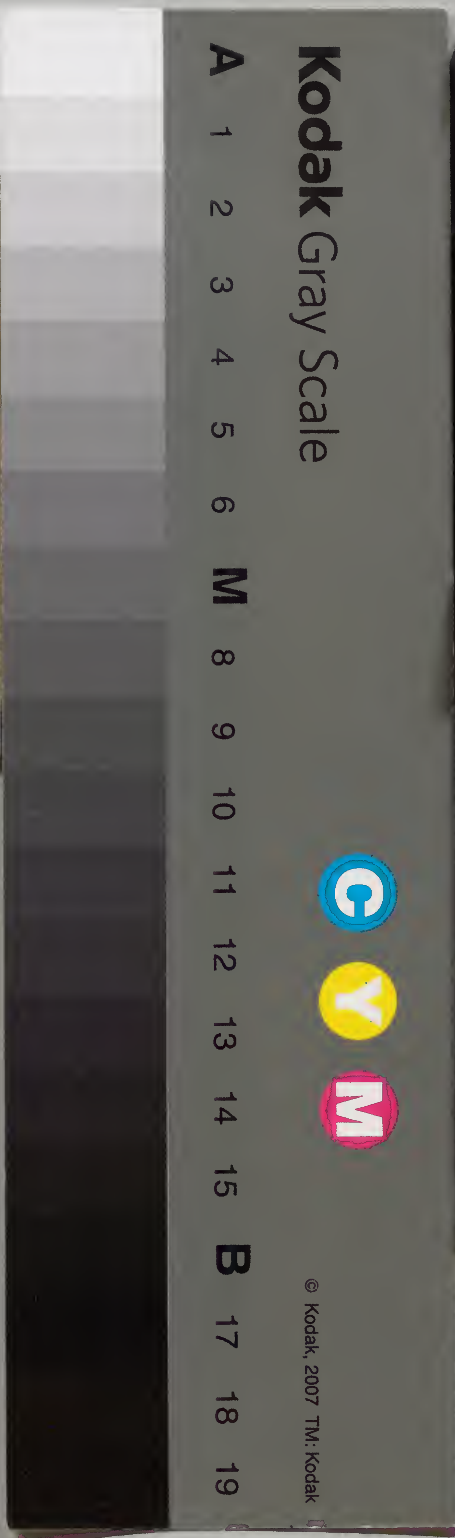
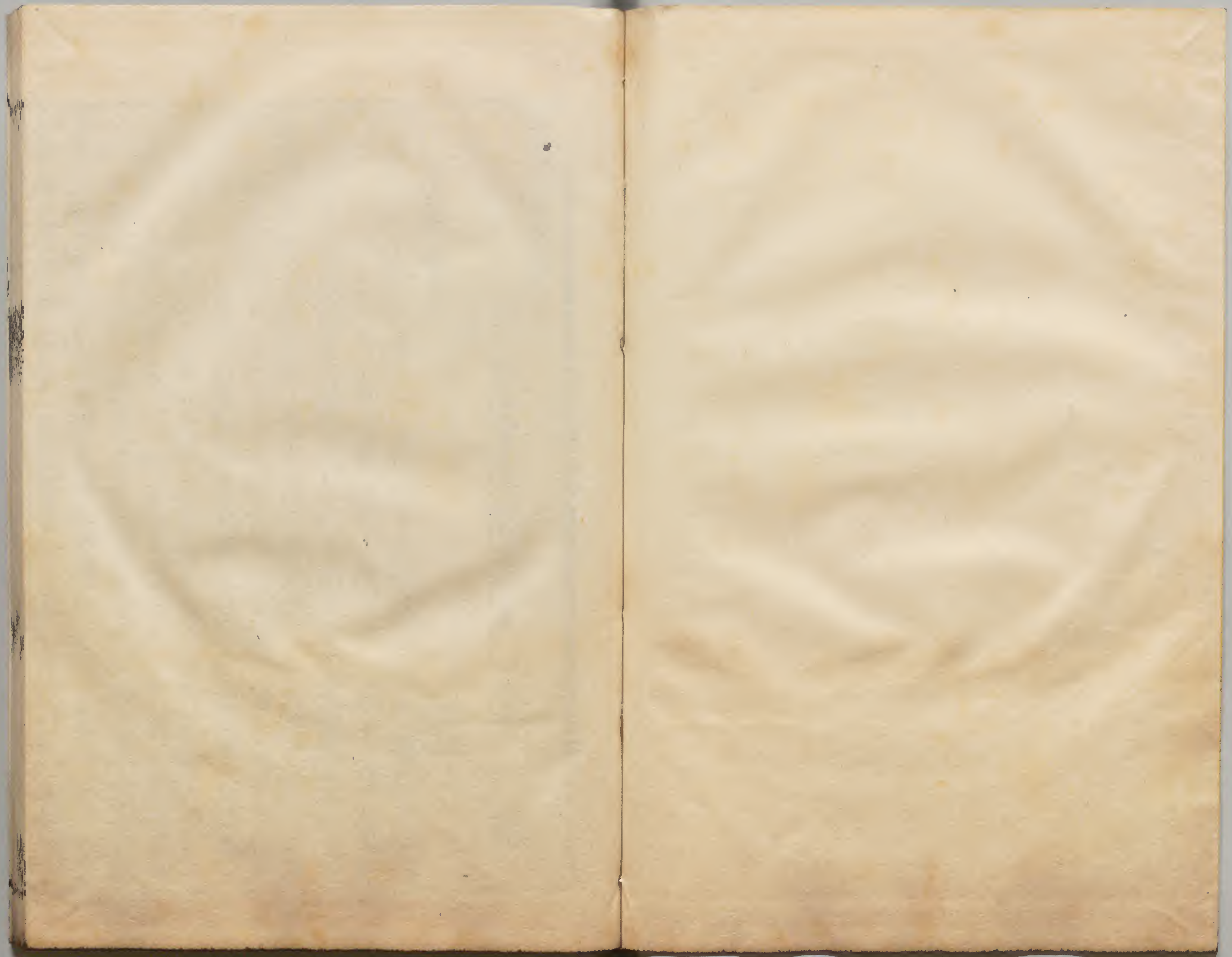


周易正義

内閣文庫			
番號	漢	18073	
冊數		4	(4)
函號		273	90

三三	一八〇七三	漢
四	六四	書
架	冊	號
		類





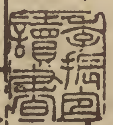
周易正義卷第十一

國子祭酒上護軍曲阜縣開國子臣孔穎達奉

勅撰

周易繫辭上第七

正義曰謂之繫辭者凡有二義論字取繫屬之義聖人繫屬此辭於
爻卦之下故此篇第六章云繫辭焉以斷其吉凶第十二章云繫辭
焉以盡其言是繫屬其辭於爻卦之下則上下二篇經辭是也文取
繫屬之義故字體從叕又音為係者取綱係之義卦之與爻各有其
辭以釋其義則卦之與爻各有綱係所以音謂之係也夫子本作十
翼申說上下二篇經文繫辭條貫義理別自為卷揔曰繫辭分為上
下二篇者何氏云上篇明无故曰易有太極太極即无也又云聖人
以此洗心退藏於密是其无也下篇明幾從无入有故云知幾其神
乎今謂分為上下更无異義直以簡編重大是以分之或以上篇論
易之大理下篇論易之小理者事必不通何則案上繫云君子出其
言善則千里之外應之出其言不善則千里之外違之又云藉用白



茅无咎皆人言語小事及小慎之行豈為易之大理又下繫云天地之道貞觀者也日月之道貞明者也豈復易之小事乎明以大小分之義必不可故知聖人既无其意若欲強釋理必不通諸儒所釋上篇所以分段次下凡有一十二章周氏云天尊地卑為第一章聖人設卦觀象為第二章彖者言乎象者為第三章精氣為物為第四章顯諸仁藏諸用為第五章聖人有以見天下之賾為第六章初六藉用白茅為第七章大衍之數為第八章子曰知變化之道為第九章天一地二為第十章是故易有太極為第十一章子曰書不盡言為第十二章馬季長荀爽姚信等又分白茅章後取負且乘更為別章成十三章案白茅以下歷序諸卦獨分負且乘以為別章義无所取也虞翻分為十一章合大衍之數并知變化之道共為一章案大衍一章揲明揲著策數及十有八變之事首尾相連其知變化之道已下別明知神及唯幾之事全與大衍章義不類何得合為一章今從先儒以十二章為定

天尊地卑至其中矣 正義曰此第一章明天尊地卑及貴賤之位剛柔動靜寒暑往來廣明乾坤簡易之

德聖人法之能見天下之理天尊地卑乾坤定矣者天以剛陽而尊地以柔陰而卑則乾坤之體安定矣乾健與天陽同坤順與地陰同故得乾坤定矣若天不剛陽地不柔陰是乾坤之體不得定也此經明天地之德也卑高以陳貴賤位矣者卑謂地體卑下高謂天體高上卑高既以陳列則物之貴賤得其位矣若卑不處卑謂地在上高不處高謂天在上下既亂則萬物貴賤不得其位矣此經明天地之體此雖明天地之體亦涉乎萬物之形此貴賤揲兼萬物不唯天地而已先云卑者便文爾案前經云天尊地卑天地別陳此卑高以陳不更別陳揲云卑高者上文詳於此略也動靜有常剛柔斷矣者天陽為動地陰為靜各有常度則剛柔斷定矣動而有常則成剛靜而有常則成柔所以剛柔可斷定矣若動而无常則剛道不成靜而无常則柔道不立是剛柔雜亂動靜无常則剛柔不可斷定也此經論天地之性也此雖天地動靜亦揲兼萬物也萬物稟於陽氣多而為動也稟於陰氣多而為靜也方以類聚物以羣分吉凶生矣者方謂法術性行以類共聚同方者則同聚也物謂物色羣黨共在一

處而與他物相分別若順其所同則吉也若乖其所趣則凶也故曰
 吉凶生矣此經雖因天地之性亦廣包萬物之情也在天成象在地
 成形變化見矣者象謂懸象日月星辰也形謂山川草木也懸象運
 轉而成昏明山澤通氣而雲行雨施故變化見也是故剛柔相摩者
 以變化形見即陽極變為陰陰極變為陽陽剛而陰柔故剛柔共相
 切摩更遞變化也八卦相盪者剛則陽爻也柔則陰爻也剛柔兩體
 是陰陽二爻相雜而成八卦遞相推盪若十一月一陽生而推去一
 陰五月一陰生而推去一陽雖諸卦遞相推移本從八卦而來故云
 八卦相盪也鼓之以雷霆潤之以風雨日月運行一寒一暑者重明
 上經變化見矣及剛柔相摩八卦相盪之事八卦既相推盪各有功
 之所用也又鼓動之以震雷離電滋潤之以巽風坎雨或離日坎月
 運動而行一節為寒一節為暑直云震巽離坎不云乾坤艮兌者乾
 坤上下備言艮兌非鼓動運行之物故不言之其實亦兼焉雷電風
 雨亦出山澤也乾道成男坤道成女者道謂自然而生故乾得自然
 而為男坤得自然而成女必云成者有故以乾因陰而得成男坤因

陽而得成女故云成也乾知太始者以乾是天陽之氣萬物皆始在
 於氣故云知其太始也坤作成物者坤是地陰之形坤能造作以成
 物也初始无形未有營作故但云知也已成之物事可營為故云作
 也乾以易知者易謂易略无所造為以此為知故曰乾以易知也坤
 以簡能者簡謂簡省疑靜不須繁勞以此為能故曰坤以簡能也若
 於物艱難則不可以知故以易而得知也若其事繁勞則不可能也
 必簡省而後可能也易則易知者此覆說上乾以易知也乾德既能
 說易若求而行之則易可知也簡則易從者覆說上坤以簡能也於
 事簡省若求而行之則易可從也上乾以易知坤以簡能論乾坤之
 體性也易則易知簡則易從者此論乾坤既有此性人則易可仿效
 也易知則有親者注意易知心无險難則相親故云易知則有親
 也易從則有功者若事易從不有繁勞其功易就故曰易從則有功
 此二句論聖人法此乾坤易簡則有所益也有親則可久者物既和
 親无相殘害故可久也有功則可大者事業有功則積漸可大此二
 句論人法乾坤久而益大可久則賢人之德者使物長久是賢人之

德能養萬物故云可久則賢人之德也可大則賢人之業者功勞既大則是賢人事業兼行天地之道摠天地之功聖人能然云賢人者聖人則隱迹若用事在元境今云可大可大則是離元入有賢人亦事在有境故可大可大以賢人目之也易簡而天下之理得矣者此則贊明聖人能行天地易簡之化則天下萬事之理並得其宜矣天下之理得而成位乎其中者成位況立象言聖人極易簡之善則能通天下之理故能成立卦象於天地之中言並天地也 注乾坤其易至之體 正義曰云先天尊地卑以定乾坤之體者易含萬象天地最大若天尊地卑各得其所則乾坤之義得定矣若夫之不尊降在滯溺地之不卑進在剛盛則乾坤之體何由定矣案乾坤是天地之用非天地之體今云乾坤之體者是所用之體乾以健為體坤以順為體故云乾坤之體 注天尊地卑至明矣 正義曰天尊地卑之義既列解經卑高以陳也云則涉乎萬物貴賤之位明矣解經貴賤位矣上經既云天尊地卑此經又云貴賤者則貴賤非唯天地是兼萬物之貴賤 注方有類至生矣 正義

曰云方有類者方謂法術性情性趣舍故春秋云教子以義方注云方道也是方謂性行法術也言方雖以類而聚亦有非類而聚者若陰之所求者陽陽之所求者陰是非類聚也若以人比禽獸即是非類雖男女不同俱是人例亦是以類聚也故云順所同則吉乖所趣則凶 注天地之道至易簡 正義曰云天地之道不為而善始者釋經之乾以易知不勞而善成者釋經坤以簡能也案經乾易坤簡各自別言而注合云天地者若以坤對乾乾為易也坤為簡也經之所云者是也若據乾坤相合皆無為自然養物之始也是自然成物之終也是乾亦有簡坤亦有易故注合而言之也用使聖人俱行易簡法無為之化 注天地易簡至其德業 正義曰云聖人不為羣方各遂其業者聖人顯仁藏用唯見生養之功不見其何以生養猶若日月見其照臨之力不知何以照臨是聖人用無為以及天下是聖人不為也云德業既成則入於形器者初行德業未成之時不見其所為是在於虛無若德業既成墮於物在於有境是入於形器也賢人之分別見其所為見其成功始末言不為之與業是

所有形器故以質人曰其德業然則本其虛无立象講之聖據其成
功事業謂之賢也 注天下之理至分位 正義曰云天下之
理莫不由於易簡而各得順其分位者若能行說易簡靜任物自生
則物得其性矣故列子云不生而物自生不化而物自化若不行易
簡法令滋章則物失其性也老子云水三清則无魚人至察則无徒
又莊子云馬剪剔羅絆所傷多矣是天下之理未得也 聖人設
卦至不利 正義曰此第二章也前章言天地成象成形簡易之
德明乾坤之大旨此章明聖人設卦觀象爻辭吉凶悔吝之細別聖
人設卦觀象者謂聖人設畫其卦之時莫不瞻觀物象法其物象然
後設之卦象則有吉有凶故下文云吉凶者失得之象也悔吝者憂
虞之象變化者進退之象剛柔者晝夜之象是施設其卦有此諸象
也繫辭焉而明吉凶者卦象爻象有吉有凶若不繫辭其理未顯故
繫屬吉凶之文辭於卦爻之下而顯明此卦爻吉凶也案吉凶之外
猶有悔吝憂虞直云而明吉凶者悔吝憂虞是凶中之小別舉吉凶
則包之可知也剛柔相推而生變化者六純之卦卦之與爻其象既

定變化猶少若剛柔二氣相推陰爻陽爻交變分爲六十四卦有三
百八十四爻委曲變化事非一體是而生變化也繫辭而明吉凶明
繫辭之意剛柔相推而生變化明其推引而生雜卦之意也是故吉
凶者失得之象也者此下四句經摠明諸象不同之事辭之吉者是
得之象辭之凶者是失之象故曰吉凶者是失得之象也初時於事
有失有得積漸成著乃爲吉凶也然易之諸卦及爻不言吉凶者義
有數等或吉凶據文可知不須明言吉凶者若乾元亨利貞及九五
飛龍在天利見大人之屬尋文考義是吉可知故不須云吉也若其
剥不利有攸往離之九四突如其來如焚如死如棄如之屬據其文
辭其凶可見故不言凶也亦有爻處吉凶之際吉凶未定行善則吉
行惡則凶是吉凶未定亦不言吉凶若乾之九三君子終日乾乾夕
惕若厲无咎若屯之六二屯如遭如乘馬班如匪寇婚媾女子貞不
字十年乃字是吉凶未定亦不言吉凶也又諸稱无咎者若不有善
應則有咎若有善應則无咎此亦不定言吉凶也諸稱吉凶者皆嫌
其吉凶不明故言吉凶以正之若坤之六五黃裳元吉以陰居尊位

嫌其不吉故言吉以明之推此餘可知也亦有於事无嫌吉凶於然
可知而更明言吉凶者若剥之初六剥牀以足蔑貞凶六二剥牀以
辨蔑貞凶者此皆凶狀灼然而言凶也或有一卦之內或一爻之中
得失相形須言吉凶若大過九三棟橈凶九四棟隆吉是一卦相形
也屯卦九五屯其膏小貞吉大貞凶是一爻相形也亦有一事相形
始終有異若訟卦有孚窒惕中吉終凶之類是也大略如此原夫易
之爲書曲明萬象苟在釋辭明其意達其理不可以一爻爲例義有
變通也悔吝者憂虞之象也者經稱悔吝者是得失微小初時憂念
虞度之形象也以憂虞不已未是大凶終致悔吝悔者其事已過意
有追悔之也吝者當事之時可輕鄙恥故云吝也吝既是小凶則易
之爲書亦有小吉則无咎之屬善補過是也此亦小吉而不言者下
經備陳之也故於此不言其餘元亨利貞則是吉象之墳有四德別
言故於此不言也其以祉有慶有福之屬各於爻卦別言故不在此
而說且易者戒人爲惡故於惡事備言也變化者進退之象也者萬
物之象皆有陰陽之爻或從始而上進或居終而倒退以其往復相

推或漸變而頓化故云進退之象也剛柔者晝夜之象也者晝則陽
日照臨萬物生而堅剛是晝之象也夜則陰潤浸被萬物而皆柔弱
是夜之象也六爻之動三極之道也者此覆明變化進退之義言六
爻遞相推動而生變化是天地人三才至極之道以其事兼三才故
能見吉凶而成變化也是故君子所居而安者易之序也者以其在
上吉凶顯其得失變化明其進退以此之故君子觀象知其所處故
可居治之位而安靜居之是易位之次序也若居在乾之初九而安
在勿用若居在乾之九三而安在乾乾是以所居而安者由觀易之
位次序也所樂而玩者爻之辭也者言君子愛樂而習玩者是六爻
之辭也辭有吉凶悔吝見善則思齊其事見惡則懼而自改所以愛
樂而耽玩也卦之與爻皆有其辭但爻有變化取象既多以知得失
故君子尤所愛樂所以特云爻之辭也是故君子居則觀其象而玩
其辭者以易象則明其善惡辭則示其吉凶故君子自居處其身觀
看其象以知身之善惡而習玩其辭以曉事之吉凶動則觀其變而
玩其占者言君子出行興動之時則觀其爻之變化而習玩其占之

頓

漸

吉凶若乾之九四或躍在淵是動則觀其變也春秋傳云先王卜征五年又云卜以決疑是動玩其占也是以自天祐之吉无不利者君子既能奉遵易象以居處其身无有凶害是以從天以下悉皆祐之吉无不利此大有上九爻辭

注此揔言也

正義曰此設卦

觀象揔為下而言故云此揔言也

注晝則陽剛至其義

正義曰云始揔言吉凶變化者謂上文云繫辭焉而明吉凶剛柔相推而生變化是始揔言吉凶變化也云而下別明悔吝晝夜者謂次文云悔吝者憂虞之象剛柔者晝夜之象是別明悔吝晝夜也言悔吝則吉凶之類者案上文繫辭而明吉凶次文別序云吉凶者失得之象悔吝者憂虞之象是吉凶之外別生悔吝是悔吝亦吉凶之類大略揔言吉凶若細別之吉凶之外別有悔吝也故云悔吝則吉凶之類云晝夜亦變化之道者案上文云剛柔相推而生變化次文別序云變化者進退之象剛柔者晝夜之象變化之外別云晝夜揔言之則變化晝夜是一分之則變化晝夜是殊故云晝夜亦變化之道也云吉凶之類則同因繫辭而明者案上文云繫辭焉而明吉凶次

文別序云吉凶悔吝兩事同因上繫辭而明之也故云吉凶之類則同因繫辭而明也云變化之道則俱由剛柔而著者上文剛柔相推而生變化次文別序云變化者進退之象剛柔者晝夜之象上文則變化剛柔合為一次文則別序變化剛柔分為二合之則同分之則異是變化從剛柔而生故云變化之道俱由剛柔而著也云故始揔言之也上文繫辭焉而明吉凶不云悔吝是揔言之也又上文剛柔相推而生變化不云晝夜是揔變化言之也云下則明失得之輕重辨變化之大小故別序其義者案次文別序云吉凶者失得之象是失得重也悔吝者憂虞之象是失得輕也又次經云變化者進退之象是變化大也剛柔者晝夜之象是變化小也兩事並言失得別明輕重變化別明小大是別序其義

彖者言乎至生之說

正義曰此第三章也上章明吉凶悔吝繫辭之義而細意未盡故此章更委曲說卦爻吉凶之事是以義理深奧能彌綸天地之道仰觀俯察知死生之說彖者言乎象者也彖謂卦下之辭言說乎一卦之象也爻者言乎變者也謂爻下之辭言說此爻之象改變也吉凶者

言乎其失得也者謂爻卦下辭也著其吉凶者言論其卦爻失之與得之義也前章言據其卦爻之象故云吉凶者失得之象此章據其卦爻之辭故云吉凶者言乎其失得也悔吝者言乎其小疵也者辭著悔吝者言說此卦爻有小疵病也有小疵病必預有憂虞故前章云悔吝者憂虞之象但前章據其象此章論其辭也元咎者善補過也者辭稱元咎者即此卦爻能補其過若不能補過則有咎也案略例元咎有二一者善能補過故元咎二者其禍自己招无所怨咎故節之六三不節之嗟又誰咎也但如此者少此據多者言之故云善補過也前章舉其大略故不細言元咎之事此章備論也是故列貴賤者存乎位者以爻者言乎變以此之故陳列物之貴賤者在存乎六爻之位皆上貴而下賤也齊小大者存乎卦者以彖者言乎象象有小大故齊辨物之小大者存乎卦也猶若泰則小往大來吉亨否則大往小來之類是也辯吉凶者存乎辭者謂辯明卦之與爻之吉凶存乎卦爻下之言辭是也憂悔吝者存乎介者介謂纖介謂小小疵病能預憂虞悔吝者存於細小之疵病也震元咎者存乎悔者震

動也動而无咎者存乎能自悔過也是故卦有小大辭有險易者其道光明謂之大其道銷散謂之小若之適通泰其辭則說易若之適否塞其辭則艱險也辭也者各指其所之者謂爻卦之辭各斥其爻卦之之適也若之適於善則其辭善若之適於惡則其辭惡也易與天地準者自此已上論卦爻辭理之義自此已下廣明易道之美言聖人作易與天地相準謂準擬天地則乾健以法天坤順以法地之類是也故能彌綸天地之道者以易與天地相準爲此之故聖人用易能彌綸天地之道彌謂彌縫補合綸謂經綸牽引能補合牽引天地之道用此易道也仰以觀於天文俯以察於地理者天有懸象而成文章故稱文也地有山川原隰各有條理故稱理也是故知幽明之故者故謂事也故以用易道仰觀俯察知无形之幽有形之明義理事故也原始反終故知死生之說者言用易理原窮事物之初始反復事物之終未始終吉凶皆悉包羅以此之故知死生之數也止謂用易道參其逆順則禍福可知用著策求其吉凶則死生可識也注辭爻辭至之差 正義曰云辭爻辭也者其實卦之與爻皆有

其辭知是爻辭者但卦辭變化少爻辭變化多此經辯吉凶者存乎辭與齊小大者存乎卦二文相對上既云卦故此辭為爻辭也云言象所以明小大者即齊小大者存乎卦是也云言變化所以明吉凶者則辯吉凶者存乎辭是也云故小大之義存乎卦者覆說言象所以明小大也云吉凶之狀見乎爻者覆說言變所以明吉凶也云悔吝无咎其例一也者謂悔吝无咎體例與吉凶一也皆是存乎辭云悔吝小疵无咎皆生乎變者謂皆坐於爻也言乎變者謂皆從爻變而來云事有小大者大則為吉凶小則為悔吝无咎也云故下歷言五者之差者謂於吉凶下歷次言五者之差別數五者謂吉一凶二悔三吝四无咎五然諸儒以為五者皆數列貴賤者存乎位是其一也齊小大者存乎卦是其二也辨吉凶者存乎辭是其三也憂悔吝者存乎是其四也震无咎者存乎悔是其五也於經數之為便但於注理日 坵今並存焉任後賢所釋 精氣為物至鮮矣

正六曰此第四章也上章明卦爻之義其事類稍盡但卦爻未明鬼神

神情 此章說物之改變而為鬼神易能通鬼神之變化故於此章

明之云精氣為物者謂陰陽精靈之氣氤氳積聚而為萬物也遊竟為變者物既積聚極則分散將散之時浮遊精靈去離物形而為改變則生變為死成變為敗或未死之間變為異類也是故知鬼神之情狀者能窮易理盡生死變化以此之故能知鬼神之內外情狀也物既以聚而生以散而死皆是鬼神所為但極聚散之理則知鬼神之情狀也言聖人以易之理而能然也與天地相似故不違者天地能知鬼神任其變化聖人亦窮神盡性能知鬼神是與天地相似所為所作故不違於天地能與天地合也知周乎萬物而道濟天下者聖人无物不知是知周於萬物天下皆養是道濟天下也故不過者所為皆得其宜不有怨過也物失分也旁行而不流者言聖人之德應變旁行无不被及而不有疏廢也其不違變化非理而動則為流淫也樂天知命故不憂者順天施化是歡樂於天識物始終是自知性命順天常數知性命之始終存自然之理故不憂也安土敦乎仁故能愛者言萬物之性皆欲安靜於土敦厚於仁聖人能行此安土敦仁之化故能愛萬物也知周天地之化而不過者範謂

橫範圍謂同圓三聖人所爲所作披範圍天地之化養言法則天
地以施其化而不可過失違天地者也曲成萬物而不遺者言聖人
隨變而應也委細成就萬物而不有遺棄細小而不成也通乎晝
夜之道而知者言聖人通曉於晝夜之道晝則明也夜則幽也言通
曉於幽明之道而无事不知也自此已上皆神之所爲聖人能極神
之幽隱之德也故神无方而易无體者神則寂然虛无陰陽深遠不
可求測是无一方可明也易則隨物改應變而往无一體可定也
一陰一陽之謂道者一謂无也无陰无陽乃謂之道一得爲无者无
是虛无虛无是太虛不可分別唯一而已故以一爲无也若其有境
則彼此相形有二有三不得爲一故在陰之時而不見爲陰之功在
陽之時而不見爲陽之力自然而有陰陽自然无所營爲此則道之
謂也故以言之爲道以數言之謂之一以體言之謂之无以物得開
通謂之道以微妙不測謂之神以應機變化謂之易摠而言之皆虛
无之謂也聖人以人事名之隨其義理立其稱號繼之者善也者道
是生物開通善是順理養物故繼道之功者唯善行也成之者性也

者若能成就此道者是人之本性若性仁者成就此道爲仁性知者
成就此道爲知也故云仁者見之謂之仁知者見之謂之知是仁之
與知皆資道而得成仁知也百姓日用而不知者言萬方百姓恒日
日賴用此道以得生而不知道之功力也言道冥昧不以功爲功故
百姓日用而不能知也故君子之道鮮矣者君子謂聖人也仁知則
各滯於所見百姓則日用不知明體道君子不亦少乎 注盡聚

散至不通 正義曰案下云神无方韓氏云自此已上皆言神之

所爲則此經情狀是虛无之神聖人極虛无之神知變化之道幽冥
悉通故能知鬼神之情狀 注自此已上至體明 正義曰自

此已上皆言神之所爲者謂從神无方以上至精氣爲物下經之所
云皆言神所施爲神者微妙玄通不可測量故能知鬼神之情狀與
天地相似知周萬物樂天知命安上敦仁範圍天地曲成萬物通乎
晝夜此皆神之功用也作易者因自然之神以垂教欲使聖人用此
神道以被天下雖是神之所爲亦是聖人所爲云方體者皆係於形
器者方是處所之名體是形質之稱凡處所形質非是虛无皆係著

於器物故云皆係於形器也云神則陰陽不測者既幽微不可測度不可測則何有處所是神无方也云易則唯變所適者既是變易唯變之適不有定往何可有體骨易无體也云不可以一方一體明者解无方无體也凡无方无體各有二義一者神則不見其處所云為是无方也二則周遊運動不常在一處亦是无方也无體者一是自然而變而不知變之所由是无形體也二則隨變而往无定在一體亦是无體也 注道者何至一陽也 正義曰云道者何无之稱者此韓氏自問其道而釋之也道是虚无之稱以虚无能開通於物故稱之曰道云无不通无不由者若處於有有則為物礙難不可常通道既虚无為體則不為礙難故无不通也无不由者言萬物皆因之而通由之而有云况之曰道者比况道路以為稱也寂然无體不可為象者謂寂然幽靜而无體不可以形象求是不可為象至如天覆地載日照月臨冬寒夏暑春生秋殺萬物運動皆由道而然豈見其所營知其所為是寂然无體不可為象也云必有之用極而无之功顯者猶若風雨是有之所用當用之時以无為心風雨既極之

後萬物賴此風雨而得生育是生育之功由風雨无心而成是有之用極而无之功顯是神之發作用以生萬物其功成就乃在於无形應機變化雖有功用本其用之所以亦在於无也故至乎神无方而易无體自然无為之道可顯見矣當其有用之時道未見也云故窮變以盡神者神則杳然不測千變萬化聖人則窮此千變萬化以盡神之妙理故云窮變化以盡神云因神以明道者謂盡神之理唯在虚无因此虚无之神以明道之所在道亦虚无故云因神以明道也陰陽雖殊无一以待之者言陰之與陽雖有兩氣怕用虚无之一以擬待之言在陽之時亦以為虚无不此陽也在陰之時亦以為虚无不此陰也云在陰為无陰陰以之生者謂道雖在於陰而无於陰言道所在皆无陰也雖无於陰陰終由道而生故言陰以之生也在陽為无陽陽以之成者謂道雖在陽陽中必无道也雖无於陽陽必由道而成故言陽以之成也道雖无於陰陽然亦不離於陰陽陰陽雖由道成即陰陽亦非道故曰一陰一陽也 注君子體道至極也正義曰君子體道以為用者謂聖人為君子體履於至道法道而施

政則老子云爲而不宰功成不居是也云仁知則滯於所見者言仁知雖賢猶有偏見仁者觀道謂道爲仁知者觀道謂道爲知不能編曉是滯於所見也是道旣以爲用若以仁以知則滯所見也至於百姓但日用通生之道又不知通生由道而來故云百姓日用而不知也云體斯道者不亦鮮矣者是聖人君子獨能悟道故云不亦鮮矣云故常无欲以觀其妙者引老子道經之文以結成此義无欲謂无心若能寂然无心无欲觀其道之妙趣謂不爲所爲得道之妙理也云始可以語至而言極也者若能无欲觀此道之妙理无事无爲如此可以語說其至理而言其極趣也若不如此不可語至而言極也顯諸仁至之門 正義曰此第五章也上章論神之所爲此章廣明易道之大與神功不異也顯諸仁者言道之爲體顯見仁功衣被萬物是顯諸仁也藏諸用者謂潛藏功用不使物知是藏諸用也鼓萬物而不與聖人同憂者言道之功用能鼓動萬物使之化育故云鼓萬物聖人化物不能全无以爲體猶有經營之憂道則虚无爲用无事无爲不與聖人同用有經營之憂也盛德大業至矣哉者聖人

爲功用之母體同於道萬物由之而通衆事以之而理是聖人極盛之德廣大之業至極矣哉於行謂之德於事謂之業富有之謂大業者自此已下覆說大業盛德因廣明易與乾坤及其占之與事并明神之體以廣大悉備萬事富有所以謂之大業日新之謂盛德者聖人以能變通體化合變其德日日增新是德之盛極故謂之盛德也生生之謂易者生生不絕之辭陰陽變轉後生次於前生是萬物恒生謂之易也前後之生變化改易生必有死易主勸戒獎人爲善故云生不云死也成象之謂乾者謂畫卦成乾之象擬乾之健故謂卦爲乾也效法之謂坤者謂畫卦效坤之法擬坤之順故謂之坤也極數知來之謂占者謂窮極蓍策之數豫知來事占問吉凶故云謂之占也通變之謂事者物之窮極欲使開通須知其變化乃得通也凡天下之事窮則須變萬事乃生故云通變之謂事陰陽不測之謂神者天下萬物皆由陰陽或生或成本其所由之理不可測量之謂神也故云陰陽不測之謂神夫易廣矣大矣者此贊明易理之大易之變化極於四遠是廣矣窮於上天是大矣故下云廣大配天地也以

言乎遠則不禦者禦止也言乎易之變化窮極幽深之遠則不有禦止也謂无所止息也以言乎邇則靜而正者邇近也言易之變化在於邇近之處則寧靜而得正謂變化之道於其近處物各靜而得正不煩亂邪僻也遠尚不禦近則不禦可知近既靜正則遠亦靜正文也以言乎天地之間則備矣者變通之道徧滿天地之內是則備矣夫乾其靜也專其動也直是以大生焉者上經既論易道資陰陽而成故此經明乾復兼明坤也乾是純陽德能普備无所偏二唯專一而已若氣不發動則靜而專一故云其靜也專若其運轉則四時不忒寒暑无差剛而得正故云其動也直以其動靜如此故能大生焉夫坤其靜也翕其動也闢是以廣生焉者此經明坤之德也坤是陰柔閉藏翕歛故其靜也翕動則開生萬物故其動也闢以其如此故能廣生於物焉天體高遠故乾云大生地體廣博故坤云廣生對則乾為物始坤為物生散則始亦為生故揔云生也廣大配天地者此經申明易之德以易道廣大配合天地大以配天廣以配地變通配四時者四時變通易理亦能變通故云變通配四時也陰陽之義

配日月易簡之善配至德者案初章論乾坤易簡可久可大配至德微妙之德也然易初章易為賢人之德簡為賢人之業今揔云至德者對則德業別散則業由德而來俱為德也子曰易其至矣乎者更美易之至極是語之別端故言子曰夫易聖人所以崇德而廣業者言易道至極聖人用之增崇其德廣大其業故云崇德而廣業也知崇禮卑者易兼知之與禮故此明知禮之用知者通利萬物象天陽无不覆以崇為貴也禮者卑敬於物象地柔而在下故以卑為用也崇效天卑法地者知既崇高故效天禮以卑退故法地也天地設位而易行乎其中矣者天地陳設於位謂知之與禮而效法天地也而易行乎其中矣者變易之道行乎知禮之中言知禮與易而並行也若以實象言之天在上地在下是天地設位天地之間萬物變化是易行乎天地之中也成性存存道義之門者此明易道既在天地之中能成其萬物之性使物生不失其性存其萬物之存使物得其存成也性謂稟其始也存謂保其終也道謂開通也義謂得其宜也既能成性存存則物之開通物之得宜從此易而來故云道義之門謂

易與道義為門戶也

注萬物由之至之跡

正義曰云聖人

雖體道以為用者言聖人不能无憂之事道则无心无跡聖人則亦
无心有跡聖人能體附於道其跡以有為用云未能全无以為體者
道則心跡俱无是其全无以為體聖人則无心有跡是跡有而心无
是不能全无以為體云故順通天下則有經營之跡者言聖人順通
天下之理內則雖是无心外則有經營之跡則有憂也道則心跡俱
无无憂无患故云不與聖人同憂也

注神也者至於神矣

正義曰云神也者變化之極者言神之施為自將變化之極以為名
也云妙萬物而為言者妙謂微妙也萬物之體有變象可尋神則微
妙於萬物而為言也謂不可尋求也云不可以形詰者杳寂不測无
形无體不可以物之形容所求而窮詰也云造之非我理自玄應者
此言神力也我謂宰主之名也言物之造作非由我之宰主所為其
造化之理自然玄空相應而自然造作也云是以明兩儀以太極為
始者言欲明兩儀天地之體必以太極虛无為初始不知所以然將
何為始也云言變化而稱極乎神者欲言論變化之理不知涯際唯

稱極乎神神則不可知也云夫唯知天之所為者窮理體化坐忘遺
照者言若能知天之所造為者會能窮其物理體其變化靜坐而忘
其事及遺棄所照之物任其自然之理不以他事係心端然玄寂如
此者乃能知天之所為也言天之道亦如此也坐忘遺照之言事出
莊子大宗師篇也云至虛而善應則以道為稱者此解道之目也言
至極空虛而善應於物則乃自之為道故云則以道為稱云不思不
玄覽則以神為名者謂不可思量而玄遠覽見者乃目之為神故云
則以神為名也云蓋資道而同乎道者此謂聖人設教資取乎道行
无為之化積久而遂同於道內外皆无也云由神而冥於神也者言
聖人設教法此謂之不可測也體于方以垂於終久能積漸而冥合於
神不可測也此皆謂道之不可測也時雖法道法神以為无體未能全无但
行之不已遂至全一之測故云資道而同於道由神而冥於神也

周易正義卷第一

計一萬三百二十一字

周易正義卷第十二

國子祭酒上護軍曲阜縣開國子臣孔穎達奉

勅撰

聖人有以至如蘭

正義曰此第六章也上章既明易道變化神理不測聖人法之所以配於天地道義從易而生此章又明聖人擬議易象以贊成變化又明人擬議之事先慎其身在於慎言語同心行動舉措守謙退勿驕盈保靜密勿貪非位凡有七事是行之尤急者故引七卦之義以證成之聖人有以見天下之賾者賾謂幽深難見聖人有其神妙以能見天下深蹟之至理也而擬諸其形容者以此深蹟之理擬度諸物形容也見此剛理則擬諸乾之形容見此柔理則擬諸坤之形容也象其物宜者聖人又法象其物之所宜若象陽物宜於剛也若象陰物宜於柔也是各象其物之所宜六十四卦皆擬諸形容象其物宜也若泰卦比擬泰之形容象其泰之物宜若否卦則比擬否之形容象其否之物宜也

而言諸卦可知也是故謂之象者以是之故

謂之象也謂六十四卦是也故前章言卦者言乎象者也此以上結成卦象之義也聖人以見天下之動者謂聖人有其微妙以見天下萬物之動也而觀會通以行其典禮者既知萬物以此變動觀看其物之會合變通當會通之時以施行其典法禮儀也繫辭焉以斷其吉凶者既觀會通而行其典禮以定爻之通變而有三百八十四爻於此爻下艱屬之辭以斷定其吉凶若會通典禮得則為吉若會通典禮失則為凶也故謂之爻者以是之故謂此會通之事而為爻也夫爻者效也效諸物之通變故上章云爻者言乎變者也自此已上結爻義也言天下之至蹟而不可惡也者此覆說前文見天下之蹟卦象義也謂聖人於天下至蹟之理必重慎明之不可鄙賤輕惡也若鄙賤輕惡不存意明之則逆於順道也言天下之至動而不可亂者覆說上聖人見天下之至動爻之義也謂天下至蹟變動之理論說之時明不可錯亂也若錯亂則乖違正理也若以文勢上下言之且云至動而不可亂也擬之而後言者覆說上天下之至蹟不可惡也聖人欲言之時必擬度之而後言也議之而後動者

覆說上天下之至動不可亂也謂欲動之時必講論之而後動也擬議以成其變化者言則先擬也動則先議也則能成盡其變化之道也鳴鶴在陰者上既明擬議而動若擬議於善則善來應之若擬於惡則惡亦隨之故引鳴鶴在陰取同類相應以證之此引中孚九二爻辭也鳴鶴在幽陰之虛雖在幽陰而鳴其子則在遠而和之以其同類相感召故也我有好爵者言我有美好之爵而在我身吾與爾好爵能靡散以施於物物則有感我之恩亦來歸從於我是善行則善者來皆證明擬議之事我擬議於善以及物物亦以善而應我也子曰君子居其室者既明易辭前語已絕故言子曰況其邇者乎者出其言善遠尚應之則近應可知故曰況其邇者乎此證明擬議而動之事言身有善惡無問遠近皆應之也言行君子之樞機者樞謂戶樞機謂舌言戶樞之轉或明或闇舌之發或中或不猶言行之動從身而發以及於物或是或非也言行君子之所以動天地者言行雖初在於身其善惡積而不已所感動天地豈可不慎乎同人

先號咷而後笑者證擬議而動則同類相應以同人初未和同故先號咷後得同類故後笑也子曰君子之道者各引易之後其文勢已絕故言子曰或出或處或默或語者言同類相應本在於心不必共同一事或此物而出或彼物而處或此物而默或彼物而語出處默語其時雖異其感應之理則一也或默應於語二人同心其利斷金者二人若同齊其心其利能斷截於金金是堅剛之物能斷而截之盛言利之甚也此謂二人心行同也同心之言其臭如蘭者言二人同齊其心吐發言語氣臭氣香馥如蘭也此謂二人言同也 初六藉用至盜之招也 正義曰此第七章也此章欲求外物來應必須擬議謹慎則外物來應之故引藉用白茅无咎之事以證謹慎之理此藉用白茅大過初六爻辭也子曰苟錯諸地而可矣者苟且也錯置也凡薦獻之物且置於地其理可矣言今乃謹慎薦藉此物而用潔白之茅可置於地藉之用茅何咎之有者何愆咎之有是謹慎之至也勞謙君子有終吉者欲求外物來應非唯謹慎又須謙以下人故引謙卦九三爻辭以證之也子曰勞而

不伐者以引卦之後故言子曰勞而不伐者雖謙退疲勞而不自伐其善也有功而不德厚之至者雖有其功而不自以為恩德是篤厚之至極語以其功下人者言易之所言者語說其謙卦九三能以其有功卑下於人者也德言盛禮言恭者謂德以盛為本禮以恭為主德貴盛新禮尚恭敬故曰德言盛禮言恭謙也者致恭以存其位者言謙退致其恭敬以存其位者也言由恭德保其祿位也亢龍有悔者上既以謙德保位此明无謙則有悔故引乾之上九亢龍有悔證驕亢不謙也不出戶庭无咎者又明擬議之道非但謙而不驕又當謹慎周密故引節之初九周密之事以明之子曰亂之所生則言語以為階者階謂梯也言亂之所生則由言語以為亂之階梯也君不密則失臣者臣既盡忠不避危難為君謀事君不慎密乃彰露臣之所為使在下聞之眾共嫉怒害此臣而殺之是失臣也臣不密則失身者言臣之言行既有虧失則失身也幾事不密則害成者幾謂幾微之事當須密慎預防禍害若其不密而漏泄禍害交起是害成也是以君子慎密而不出者於易言之是身慎密不出戶庭於此義言

之亦謂不妄出言語也子曰作易者其知盜乎者此結上不密失身
之事事若不密人則乘此機危而害之猶若財之不密盜則乘此機
危而竊之易者愛惡相攻遠近相取盛衰相變若此爻有豐隙衰弱
則彼爻乘變而奪之故云作易者其知盜乎易曰負且乘致寇至者
此又明擬議之道當量身而行不可以小處大以賤貪貴故引解卦
六三以明之也負也者小人之事也負者擔負於物合是小人所為
也乘也者君子之器者言乘車者君子之器物言君子合乘車今應
負之人而乘車是小人乘君子之器也則盜竊之人思欲奪之矣上
慢下暴盜思伐之矣者小人居上位必驕慢而在下必暴虐為政如
此大盜思欲伐之矣慢藏誨盜冶容誨淫者若慢藏財物守掌不謹
則教誨於盜者使來取此物女子妖冶其容身不精慤是教誨淫者
使來淫已也以此小人而居貴位驕矜而不謹慎而致寇至也易曰
負且乘致寇至盜之招也者又引易之所云是盜之招來也言自招
來於盜以慎重其事故首尾皆稱易曰而載易之爻辭也 大衍
之數至祐神矣 正義曰此第八章明占筮之法揲著之體顯天

地之數定乾坤之策以為六十四卦而生三百八十四爻大衍之數
五十其用四十有九者京房云五十者謂十日十二辰二十八宿也
凡五十其一不用者天之生氣將欲以虛來實故用四十九焉馬季
長云易有太極謂北辰也太極生兩儀兩儀生日月日月生四時四
時生五行五行生十二月十二月生二十四氣北辰居位不動其餘
四十九轉運而用也荀爽云卦各有六爻六八四十八加乾坤二用
凡有五十乾初九潛龍勿用故用四十九也鄭康成云天地之數五
十有五以五行氣通凡五行減五大衍又減一故四十九也姚信董
遇云天地之數五十有五者其六以象六畫之數故減之而用四十
九但五十之數義有多家各有其說未知孰是今案王弼云演天地
之數所賴者五十據王弼此說其意皆與諸儒不同萬物之策凡有
萬一千五百二十其用此策推演天地之數唯用五十策也一謂自
然所須策者唯用五十就五十策中其所用揲著者唯用四十有九
其一不用以其虛无非所用也故不數之顧懽同王弼此說故顧懽
云立此五十數以數神神雖非數因數而顯故虛其一數以明不可

言之義只如此意則別无所以自然而有此五十也今依用之分而為二以象兩者五十之內去其一餘有四十九合同未分是象太一也今以四十九分而為二以象兩儀也掛一以象三者就兩儀之間於天數之中分掛其一而配兩儀以象三才也揲之以四以象四時者分揲其著皆以四四為數以象四時歸奇於扚以象閏者奇謂四揲之餘歸此殘奇於所扚之策而成數以法象天道歸殘聚餘分而成閏也五歲再閏者凡前閏後閏相去大略三十二月在五歲之中故五歲再閏再扚而後卦者既分天地天於左手地於右手乃四四揲天之數最末之餘歸之合於扚掛之一處是一揲也又以四四揲地之數最末之餘又合於前所歸之扚而揲掛之是再扚而後掛也天數五者謂一三五七九也地數五者謂二四六八十也五位相得而各有合者若天一與地六相得合為水地二與天七相得合為火天三與地八相得合為木地四與天九相得合為金天五與地十相得合為土也天數二十有五者揲合五奇之數地數三十者揲合五偶之數也凡天地之數五十有五者是天地二數相合為五十五此

乃天地陰陽奇偶之數非是上文演天地之策也此所以成變化而行鬼神者言此陽奇陰偶之數成就其變化言變化以此陰陽而成故云成變化也而宣行鬼神之用品言鬼神以此陰陽而得宣行故云而行鬼神也乾之策二百一十有六者以乾老陽一爻有三十六策六爻凡有二百一十六策也乾之少陽一爻有二十八策六爻則有一百六十八策此經據老陽之策也坤之策百四十有四者坤之老陰一爻有二十四策六爻故一百四十有四策也若坤之少陰一爻有三十二策六爻則有一百九十二此經據坤之老陰故百四十有四也凡三百有六十當期之日者舉合乾坤兩策有三百有六十當期之數三百六十日舉其大略不數五日四分日之一也二篇之策萬有一千五百二十當萬物之數者二篇之爻揲有三百八十四爻陰陽各半陽爻一百九十二爻則三十六揲有六千九百一十二也陰爻亦一百九十二爻則三十六揲有四千六百八也陰陽揲合萬有一千五百二十當萬物之數也是故四營而成易者營謂經營謂四度經營著策乃成易之一變也十有八變而成卦者每一爻

有三變謂初一揲不五則九是一變也第二揲不四則八是二變也第三揲亦不四則八是三變也若三者俱多為老陰謂初得九第二若兩少一多為少陰謂初與二三之間或有四或有五而有八也或有三揲之間或有一箇九此為兩少一多也其兩多一少為少陽者謂箇五此為兩多一少也如此三變既畢乃定一爻六爻則十有八變乃始成卦也八卦而小成者象天地雷風日月山澤於大象略盡是易道小成引而伸之者謂引長八卦而伸盡之謂引之為六十四卦也觸類而長之者謂觸逢事類而增長之若觸剛之事類以次增長於剛若觸柔之事類以次增長於柔天下之能事畢矣者天下萬事皆如此例各以類增長則天下所能之事法象皆盡故曰天下之能事畢矣也顯道神德行者言易理備盡天下之能事故可以顯明無為之道而神靈其德行之事言太虛以養萬物為德行今易道以其神靈助太虛而養物是神其德行也是故可與酬酢者酬酢謂應報

對答言易道如此若萬物有所求為此易道可與應答萬物有求則報故曰可與酬酢也可與祐神矣者祐助也易道弘大可與助成神化之功也

注演天地之數至由之宗也

正義曰王弼云演

天地之數所賴者五十者韓氏親。受業於王弼承王弼之旨故引王弼云以證成其義演天地之數所賴者五十謂萬物籌策雖萬有一千五百二十若用之推演天地之數所須賴者唯賴五十其餘不賴也但賴五十者自然如此不知其所以然云則其一不用者經既云五十又云其用四十九也既稱其用明知五十之內其一是不用者也言不用而用以之通者若全不用理應不賴此既當論用所以并言不用為用五十者雖是不用其有用從不用而來以不用而得用也故云不用而用以之通所用者則四十九著也著所以堪用者從造化虛無而生也若无造化之生此著何由得用也言非數而數以之成者太一虛無形之數是非可數也然有形之數由非數而得成也即四十九是有形之數原從非數而來故將非數之一摠為五十故云非數而數以之成也言斯易之太極者斯此也言此其一

不用者是易之大極之虛无也无形即无數也凡有皆從无而來故
易從太一為始也言夫无不可以无明必因於有者言虛无之體處
處皆虛何可以无說之明其虛无也若欲明虛无之理必因於有物
之境可以却本虛无猶若春生秋殺之事於虛无之時不見生殺之
象是不可以无明也就有境之中見其生殺却推於无始知无中有
生殺之理是明无必因於有也言故常於有物之極而必明其所由
之宗者言欲明於无常須因有物至極之處而明其所由宗若易由
太一有由於无變化由於神皆是所由之宗也言有且何因如此皆
由於虛无自然而來也 子曰知變化至此之謂也 正義曰

此第九章也上章既明大衍之數極盡著策之名數可與助成神化
之功此又廣明易道深遠聖人之道有四又明易之深遠窮極幾神
也知變化之道者其知神之所為乎者言易既知變化之道理不為
而自然也則能知神化之所為言神化亦不為而自然也易有聖人
之道四焉者言易之為書有聖人所用之道者凡有四事焉以言者
尚其辭者謂聖人發言而施政教者貴尚其爻卦之辭發其言辭出

言而施政教也以動者尚其變者謂聖人有所興動營為故法其陰
陽變化變有吉凶聖人之動取吉不取凶也以制器者尚其象者謂
造制形器法其爻卦之象若造弧矢法睽之象若造杵曰法小過之
象也以上筮者尚其占者策是筮之所用并言卜者卜雖龜之見兆
亦有陰陽五行變動之狀故卜之與筮尚其爻卦變動之占也是以
君子將有為也將有行也問焉而以言者既易道有四是以君子將
欲有所施為將欲有所行往占問其吉凶而以言命著也其受命也
如響者謂著受人命報人吉凶如響之應聲也無有遠近幽深者言
易之告人吉凶无問遠之與近及幽邃深遠之處悉皆告之也遂知
來物者物事也然易以萬事告人人因此遂知將來之事也非天下
之至精其孰能與於此者言易之功深如此若非天下萬事之内至
極精妙誰能參與於此與易道同也此已上論易道功深告人吉凶
使豫知來事故以此結之也參伍以變者參三也伍五也或三或五
以相參合以相改變略舉三五諸數皆然也錯綜其數者錯謂交錯
綜謂摠聚交錯摠聚其陰陽之數也通其變者由交錯摠聚通極其

陰陽相變也遂成天地之文者以其相變故能遂成就天地之文若青赤相雜故稱文也極其數遂定天下之象者謂窮極其陰陽之數以定天下萬物之象猶若極二百一十六策以定乾之老陽之象窮一百四十四策以定坤之老陰之象舉此餘可知也非天下之至變其孰能與於此者言此易之理若非天下萬事至極之變化誰能與於此者言皆不能也此結成易之變化之道故更言與於此也前經論易理功深故云非天下之至精此經論極數變通故云非天下之至變也易无思也无爲也者任運自然不關心慮是无思也任運自動不須營造是无爲也寂然不動感而遂通天下之故者既无思无爲故寂然不動有感必應萬事皆通是感而遂通天下之故也故謂事故言通天下萬事也非天下之至神其孰能與於此者言易理神功不測非天下萬事之中至極神妙其孰能與於此也此經明易理神妙不測故云非天下之至神若非天下之至神誰能與於此也夫易聖人之所以極深而研幾也者言易道弘大故聖人用之所以窮極幽深而研覈幾微也極深者則前經初一節云君子將有爲將有

行問焉而以言其受命如響无有遠近幽深是極深也研幾者上經次節云參伍以變錯綜其數通其變遂成天地之文極其數以定天下之象是研幾也唯深也故能通天下之志者言聖人用易道以極深故聖人德深也故能通天下之志意即是前經上節問焉而以言其受命如響遂知來物是通天下之志也唯幾也故能成天下之務者聖人用易道以研幾故聖人知事之幾微是前經次節參伍以變錯綜其數通其變遂成天地之文是也幾者離无入有是有初之微以能知有初之微則能興行其事故能成天下之事務也唯神也故不疾而速不行而至者此覆說上經下節易之神功也以无思无爲寂然不動感而遂通故不須急疾而事速成不須行動而理自至也案下節云唯深也言通天下之志唯幾也言成天下之務今唯神也直云不疾而速不行而至不言通天下者神則至理微妙不可測知无象无功於天下之事理絕名言不可論也故不云成天下之功也子曰易有聖人之道四焉者此之謂也者章首論聖人之道四焉章中歷陳其三事章末結而成之故曰聖人之道四焉是此之謂也章

首聖人之道有四者韓氏注云此四者存乎器象可得而用者則辭也變也象也占也是有形之物形器可知也若章中所陳則有三事一是至精精則唯深也二是至變變則中幾也三是至神神則微妙无形是其无也神既无形則章中三事不得配章首四事韓氏云四者存乎器象故知章中三事不得配章首四事者也但行此四者即能致章中三事故章中歷陳三事下揔以聖人之道四焉結之也

注此四者存乎器象可得而用也 正義曰辭是爻辭爻辭是器象也變是變化見其來去亦是器象也象是形象占是占其形狀並是有體之物有體則是物之可用故云可得而用者也 注夫非忘象至與於斯也 正義曰云夫非忘象者則无以制象者凡自有形象者不可以制他物之形象猶若海不能制山之形象山不能制海之形象遺忘已象者乃能制衆物之形象也非遺數者无以極數者若以數數物則不能極其物數猶若以萬而數則不能苞億以一億而數則不能苞千億萬億遺去數名者則无所不苞是非遺去其數无以極盡於數也言至精者无籌策而不可亂者以其心之至

精理在玄通无不記憶雖无籌策而不可亂也言至變者體一而无不周者言至極曉達變理者能體其渾一之理其變通无不周徧言雖萬類之變同歸於一變也斯蓋功用之母象數所由立者言至精至變至神三者是物之功用之母物之功用象之與數由此至精至變至神所由來故云象數所由立也言象之所以立有象者豈由象而來由太虛自然而有象也數之所以有數者豈由數而來由太虛自然而有數也是太虛之象太虛之數是其至精至變也由其至精故能制數由其至變故能制象若其至精至變至神則不得參與妙極之玄理也 天一地二至謂之神 正義曰此第十章也前章論易有聖人之道四焉以象尚占此章明卜筮著龜所用能通神知也天一地二至五九此十此言天地陰陽自然奇偶之數也子曰夫易何為者言易之功用其體何為問其功用之意夫易開物成務冒天下之道其斯而已者此夫子自釋易之體用之狀言易能開通萬物之志成就天下之務有覆冒天下之道斯此也易之體用如此而已是故聖人以通天下之志者言易道如此是故聖人

以其易道通達天下之志極其幽深也以下之業者以此易道定天下之業由能研幾成務故定天下之業以斷天下之疑者以此易道決斷天下之疑用其神占卜定之疑者也是故著之德圓而神卦之德方以知者神以知來是來元古之知以藏往是往有常也物既有常猶方之有止數无恒體猶圓之无節故著之變通則无窮神之象也卦列爻爻有定神卦以方象知也六爻之義易以貢者貢告也六爻有吉凶之義經易以告人也聖人以此洗心者聖人以此易之上筮洗蕩萬物之心萬物有疑則卜之是蕩其疑心行善得吉行惡遇凶是盪其惡心也退藏於密者言易道進則盪除萬物之心退則不知其所以然萬物日用而不知是功用藏於密也吉凶與民同患者易道以示人吉凶凶民則亦憂患其吉凶是與民同其所憂患也凶者民之所憂也上益言吉凶此獨言同患者凶雖民之所患吉亦民之所患也既得其吉又患其失故老子云寵辱若驚也神以知來知以藏往者此明著卦德同神知知來藏往也著定數於

始於卦為來卦成象於終於著為往以著望卦則是知卦象將來之事故言神以知來以卦望著則是聚於著象往去之事故言知以藏往也其孰能與此哉者言誰能同此也蓋是古之聰明睿知神武而不殺者夫易道深遠以吉凶禍福威服萬物故古之聰明睿知神武之君謂伏犧等用此易道能威服天下而不用刑殺而威服之也是以明於天之道者言聖人能明天道也而察於民之故者故事也易窮變化而察知民之事也是與神物以前民用者謂易道興起神理事物豫為法象以示於人以前民之所用定吉凶於前民乃法之所用故云以前民用也聖人以此齊戒者聖人以易道自齊自戒謂照了吉凶齊戒其身洗心曰齊防患曰戒以神明其德夫者言聖人既以易道自齊戒又以易道神明其已之德化也是故闔戶謂之坤者聖人既用此易道以化天下此已下又廣明易道之大易從乾坤而來故更明乾坤也凡物先藏而後出故先言坤而後言乾闔戶謂閉藏萬物若室之閉闔其戶故云闔戶謂之坤也闢戶謂之乾者闢戶謂吐生萬物也若室之開闢其戶故云闢戶謂之乾也一闔一闢謂

之變者開閉相循陰陽遞至或陽變為陰或開而更閉或陰變為陽或閉而還開是謂之變也往來不窮謂之通者須往則變來為往須來則變往為來隨須改變不有窮已恒得通流是謂之通也見乃謂之象者前往來不窮據其氣也氣漸積聚露見萌兆乃謂之象言物體尚微也形乃謂之器者體質成形是謂器物故曰形乃謂之器言其著也制而用之謂之法者言聖人裁制其物而施用之垂為模範故云謂之法利用出入民咸用之謂之神者言聖人以利而用或出或入使民咸用之是聖德微妙故云謂之神

正義曰易以極數通神明之德者謂易之為道先由窮極其數乃以數通神明之德也故明易之道先舉天地之數者此章欲明神之德先由天地之數而成故云故明易之道先舉天地之數也

注圓者運至故曰方也

正義曰圓者運而不窮者謂團圓之物運轉無窮已猶阪上走圜也著亦運動不已故稱圓也言方者止而有分者方謂處所既有處所則是止而有分且物方者著地則安其卦既成更不移動亦是止而有分故卦稱方也

是故

易有至无不利也

正義曰此第十一章也前章既明著卦有神明之用聖人則而象之成其神化此又明易道之大法於天地明象日月能定天下之吉凶成天下之亹亹也是故易有太極是生兩儀者太極謂天地未分之前元氣混而為一即是太初太一也故老子云道生一即此太極是也又謂混元既分即有天地故曰太極生兩儀即老子云一生二也不言天地而言兩儀者指其物體下與四象相對故曰兩儀謂兩體容儀也兩儀生四象者謂金木水火稟天地而有故云兩儀生四象土則分王四季又地中之別故唯云四象也四象生八卦者若謂震木離火兌金坎水各主一時又巽同震木乾同兌金加以坤艮之土為八卦也八卦定吉凶者八卦既立爻象變而相推有吉有凶故八卦定吉凶也吉凶生大業者萬事各有吉凶廣大悉備故能生天下大事業也是故法象莫大乎天地者言天地最大也變通莫大乎四時者謂四時以變得通是變中最大也縣象著明莫大乎日月者謂日月中時徧照天下无幽不燭故云著明莫大乎日月也崇高莫大乎富貴者以王者居九五富貴之位力能齊

一天下之動而道濟萬物是崇高之極故云莫大乎富貴備物致用
立成器以爲天下利莫大乎聖人者謂備天下之物招致天下所用
建立成就天下之器以爲天下之利唯聖人能然故云莫大乎聖人
也探賾索隱鉤深致遠以定天下之吉凶成天下之亹亹者莫大乎
著龜者探謂闕探求取賾謂幽深難見卜筮則能闕探幽昧之理故
云探賾也索謂求索隱謂隱藏卜筮能求索隱藏之處故云索隱也
物在深處能鉤取之物在遠方能招致之卜筮能然故云鉤深致遠
也以此諸事正定天下之吉凶成就天下之亹亹者唯卜筮能然故
云莫善乎著龜也案釋詁云亹亹勉也言天下萬事悉動而好生皆
勉勉營爲此著龜知其好惡得失人則棄其惡而取其好背其失而
求其得是成天下之亹亹也是故天生神物聖人則之者謂天生著
龜聖人法則之以爲卜筮也天地變化聖人效之者行四時生殺賞
以春夏刑以秋冬是聖人效之天垂象見吉凶聖人象之者若璿璣
玉衡以齊七政是聖人象之也河出圖洛出書聖人則之者如鄭康
成之義則春秋緯云河以通乾出天苞洛以流坤吐地符河龍圖發

洛龜書感河圖有九篇洛書有六篇孔安國以爲河圖則八卦是也
洛書則九疇是也輔嗣之義未知何從易有四象所以示者莊氏云
四象謂六十四卦之中有實象有假象有義象有用象爲四象也今
於釋卦之處已破之矣何氏以爲四象謂天生神物聖人則之一也
天地變化聖人效之二也天垂象見吉凶聖人象之三也河出圖洛
出書聖人則之四也今謂此等四事乃是聖人易外別有其功非專
易內之物何得稱易有四象且又云易有四象所以示也繫辭焉所
以告也然則象之與辭相對之物辭既爻卦之下辭則象謂爻卦之
象也則上兩儀生四象七八九六之謂也故諸儒有爲七八九六今
則從以爲義繫辭焉所以告者繫辭於象卦下所以告其得失也定
之以吉凶所以斷者謂於繫辭之中定其行事吉凶所以斷其行事
得失易曰自天祐之吉无不利者言人於此易之四象所以示繫辭
所以告吉凶告所斷而行之行則鬼神无不祐助无所不利故引易
之大上有上九爻辭以證之子曰祐者助也者上既引易文下又釋其
易理故云子曰祐者助也天之所助者順也人之所助者信也履信

思乎順者人之所助唯在於信此上九能履踐於信也天之所助唯在於順此上九恒思於順既有信思順又能尊尚賢人是以從天已下皆祐助之而得其吉无所不利也 子曰書不盡言至乎德行正義曰此第十二章也此章言立象盡意繫辭盡言易之興廢存乎其人事也書不盡言言不盡意然則聖人之意其不可見乎者此一節夫子自發其問謂聖人之意難見也所以難見者書所以記言言有煩碎或楚夏不同有言无字雖欲書錄不可盡竭於其言故云書不盡言也言不盡意者意有深遠委曲非言可寫是言不盡意也聖人之意意又深遠若言之不能盡聖人之意書之又不能盡聖人之言是聖人之意其不可見也故云然則聖人之意其不可見乎疑而問之故稱乎也子曰聖人立象以盡意已下至幾乎息矣此一節是夫子還自釋聖人之意有可見之理也聖人立象以盡意者雖言不盡意立象可以盡之也設卦以盡情偽者非唯立象以盡聖人之意又設卦以盡百姓之情偽也繫辭焉以盡其言者雖書不盡言繫辭可以盡其言也變而通之以盡利者變謂化而裁之通謂推而行之

故能盡物之利也鼓之舞之以盡神者此一句摠結立象盡意繫辭盡言之美聖人立象以盡其意繫辭則盡其言可以說化百姓之心百姓之心自然樂順若鼓舞然而天下從之非盡神其孰能與於此故曰鼓之舞之以盡神也乾坤其易之緼邪者上明盡言盡意皆由於易道此明易之所立本乎乾坤若乾坤不存則易道无由興起故乾坤是易道之所緼積之根源也是與易為川府奧藏故云乾坤其易之緼邪乾坤成列而易立乎其中矣者夫易者陰陽變化之謂陰陽變化立爻以效之皆從乾坤而來故乾生三男坤生三女而為八卦變而相重而有六十四卦三百八十四爻本之根源從乾坤而來故乾坤既成列位而易道變化建立乎乾坤之中矣乾坤毀則无以見易者易既從乾坤而來乾坤若缺毀則易道損壞故云无以見易也易不可見則乾坤或幾乎息矣若易道毀壞不可見其變化之理則乾坤亦壞或其近乎止息矣幾近也猶若樹之枝幹生乎根株株毀則枝條不茂若枝幹已枯死其根株雖未全死僅有微生若不久根株辭乾坤也易辭枝幹也故云易不可見則乾坤或幾乎息

矣是故形而上者謂之道形而下者謂之器者道是无體之名形是有質之稱凡有從无而生形由道而立是先道而後形是道在形之上形在道之下故自形外已上者謂之道也自形內而下者謂之器也形雖處道器兩畔之際形在器不在道也既有形質可爲器用故云形而下者謂之器也化而裁之謂之變者陰陽變化而相裁節之謂之變也是得以理之變也猶若陽氣之化不可久長而裁節之以陰雨也是得理之變也陰陽之化自然相裁聖人亦法此而裁節也推而行之謂之通者因推此以可變而施行之謂之通也猶若亢陽之後變爲陰雨因陰雨而行之物得開通聖人亦當然也舉而錯之天下之民謂之事業者謂舉此理以爲變化而錯置於天下之民凡民得以營爲事業故云謂之事業也此乃自然以變化錯置於民也聖人亦當法此錯置變化於萬民使成其事業也凡繫辭之說皆說易道以爲聖人德化欲使聖人法易道以化成天下是故易與聖人相相將也以作易者本爲立教故也非是空說易道不關人事也是故夫象聖人有以見天下之賾至是故謂之爻者於第六章已具其

文今於此更復言者何也爲下云極天下之賾存乎卦鼓天下之動存乎辭爲此故更引其文也且已下又云存乎變存乎通存乎其人廣陳所存之事所以須重論也極天下之賾存乎卦者言窮極天下深賾之處存乎卦言觀卦以知賾也鼓天下之動存乎辭者鼓謂發揚天下之動動有得失存乎爻卦之辭謂觀辭以知得失也化而裁之存乎變者謂覆說上文化而裁之謂之變也推而行之存乎通者覆說上文推而行之謂之通也神而明之存乎其人者言人能神此易道而顯明之者存在於其人若其人聖則神而明之若其人愚則不能神而明之故存於其人不在易象也默而成之不言而信存乎德行者若能順理足於內默然而成就之闇與理會不須言而自信也存乎德行者若有德行則得默而成就之不言而信也若无德行則不能然此言德行據賢人之德行也前經神而明之存乎其人謂聖人也

計一萬三百五十二字

周易正義卷第十三

國子祭酒上護軍曲阜縣開國子孔穎達奉

勅撰

周易繫辭下第八

正義曰此篇章數諸儒不同劉瓛為十二章

以對上繫十二章也周氏莊氏並為九章今從九章為說也第一起八卦成列至非曰義第二起古者包犧至蓋取諸史第三起易者象也至德之盛第四起困于石至勿恒凶第五起乾坤其易之門至失得之報第六起易之興至巽以行權第七起易之為書至思過半矣第八起二與四至謂易之道第九起夫乾天下至其辭屈八卦成列至非曰義 正義曰此第一章覆釋上繫第二章象爻剛柔吉凶悔吝之事更詳之八卦成列象在其中矣者言八卦各成列位萬物之象在其八卦之中也因而重之爻在其中矣者謂因此八卦之象而更重之萬物之爻在其所重之中矣然象亦有爻爻亦有象所以象獨在卦爻獨在重者卦則爻少而象多重則爻多而象少故在卦舉象在重論爻也剛柔相推變在其中矣者則上繫第二章云

剛柔相推而生變化是變化之道在剛柔相推之中剛柔即陰陽也
論其氣即謂之陰陽語其體即謂之剛柔也繫辭焉而命之動在其
中矣者謂繫辭於爻卦之下而呼命其卦爻得失吉凶則適時變動
好惡故在其繫辭之中也吉凶悔吝者生乎動者也上既云動在繫
辭之中動則有吉凶悔吝所以悔吝生在乎所動之中也剛柔者立
本者也言剛柔之象立在其卦之根本者也言卦之根本皆由剛柔
陰陽而來變通者趣時者也其剛柔之氣所以改變會通趣向於所
也若乾之初九趣向勿用之時乾之上九趣向亢極之時是諸爻之
變皆臻趣於時也其剛柔立本者若剛定體為乾若柔定體為坤陽
卦兩陰而一陽陰卦兩陽而一陰是立其卦本而不易也則上八卦
成列象在其中矣是也卦既與爻為本又是揔主其時故略例云卦
者時也變通者趣時者也則上因而重之爻在其中矣是也卦既揔
主一時爻則就一時之中各趣其所宜之時故略例云爻者趣時者
也吉凶者貞勝者也貞正也言吉之與凶皆由所動不能守一而生
吉凶唯守一貞正而能克勝此吉凶謂但能貞正則克勝吉凶之象

也天地之道貞觀者也謂天覆地載之道以貞正得一故其功可為
物之所觀也日月之道貞明者也言日月照臨之道以貞正得一而
為明也若天覆地載不以貞正而有二心則天不能普覆地不能兼
載則不可以觀由貞乃得觀見也日月照臨若不以貞正有二之心
則照不普及不為明也故以貞而為明也天下之動貞夫一者也言
天地日月之外天下萬事之動皆正乎純一也若得於純一則所動
遂其性若失於純一則所動乖其理是天下之動得正在一也夫乾
確然示人易矣者此明天之得一之道剛質確然示人以和易由其
得一為物由以生是示人易也夫坤隤然示人簡矣者此明地之
得一以其得一故坤隤然而柔自然無為以成萬物是示人簡矣若
乾不得一或有隤然則不能示人易矣若坤不隤然或有確然則不
能示人簡矣爻也者效此者也此釋爻之名也言爻者效此物之變
動也象也者像此者也言象此物之形狀也爻象動乎內者言爻之
與象發動於卦之內也吉凶見乎外者其爻象吉凶見於卦外在事
物之上也功業見乎變者言功勞事業由變乃興故功業見於變也

聖人之情見乎辭者辭則言其聖人所用之情故觀其辭而知其情也是聖人之情見乎爻象之辭也若乾之初九其辭云潛龍勿用則聖人勿用之情見於初九爻辭也他皆倣此天地之大德曰生者自此已下欲明聖人同天地之德廣生萬物之意也言天地之盛德在乎常生故言曰生若不常生則德之不大以其常生萬物故云大德也聖人之大寶曰位者言聖人大可寶愛者在於位耳位是有用之地寶是有用之物若以居盛位能廣用无疆故稱大寶也何以守位曰仁者言聖人何以保守其位必須仁愛故言曰仁也何以聚人曰財者言何以聚集人衆必須財物故言曰財也理財正辭禁民爲非曰義者言聖人治理其財用之有節正定號令之辭出之以理禁約其民爲非僻之事勿使行惡是謂之義義宜也言以此行之而得其宜也注夫八卦至其中矣正義曰夫八卦備天下理者前注云備天下之象據其體此云備天下之理據其用也言八卦大略有八以備天下大象大理大者既備則小者亦備矣直是不變之備未是變之備也故云未極其變故因而重之以象其動用也云則爻卦之義所

存各異者謂爻之所存存乎已變之義因而重之爻在其中是也卦之所存存於未變之義八卦成列象在其中是也

注剛柔至例詳矣

正義曰云立卦之義則見於彖象者彖象謂

卦下之辭說其卦之義也適時之功則存於爻辭者卦者時也六爻在一卦之中各以適當時之所宜以立功也欲知適時之功用觀於爻辭也云王氏之例詳矣者案略例論彖云彖者何也統論一卦之體明其所由之主者也夫衆不能治衆治衆者至寡者也論卦體皆以一爲主是卦之大略也又論爻云爻者何也言乎其變者也變者何也情僞之所爲也夫情僞之動非數之所求也故合散屈伸與體相乖形躁好靜質柔愛剛體與情反質與願違是故情僞相感遠近相追愛惡相攻屈伸相推見情者獲直往則違此是爻之大略也其義既廣不能備載是王氏之例詳矣

注貞者正也至執一御也

正義曰貞者正也一也者言貞之爲

訓訓正訓一正者體无傾邪一者情无差二寂然无慮任運而行者也凡吉凶者由動而來若守貞靜寂何吉凶之有是貞正能勝其

吉凶也云夫有動則未能免乎累者寂然不動則无所可累若動有營求則耻累將來故云動則未免於累也云殉吉則未離乎凶者殉求也若不求其吉无慮无思凶禍何因而至由其求吉有所貪欲則凶亦將來故云殉吉未離乎凶也云盡會通之變而不累於吉凶者其唯貞者乎言若能窮盡萬物會通改變之理而不繫累於吉凶之事者唯貞一者乃能然也猶若少必有老老必有死能知此理是盡會通之變既知老必將死是運之自然何須憂累於死是不累乎吉凶唯守貞一任其自然故云其唯貞者乎云老子曰王侯得一以為天下貞者王侯若不得一二三其德則不能治正天下若得純粹无二无邪則能為天下貞也謂可以貞正天下也云萬變雖殊可以執一御也者猶若寒變為暑暑變為寒少變為壯壯變為老老變為死禍變為福盛變為衰變改不同是萬變殊也其變雖異皆自然而有若能知其自然不造不為无喜无感而乘御於此是可以執一御也古者包犧至取諸史 正義曰此第二章明聖人法自然之理而作易象易以制器而利天下此一章其義既廣今各隨文釋之自此

至取諸離此一節明包犧法天地造作八卦法離卦而為罔罟也云仰則觀象於天俯則觀法於地者言取象大也觀鳥獸之文與地之宜者言取象細也大之與細則无所不包也地之宜者若周禮五土動物植物各有所宜是也近取諸身者若耳目鼻口之屬是也遠取諸物者若雷風山澤之類是也舉遠近則萬事在其中矣於是始作八卦以通神明之德者言萬事云為皆是神明之德若不作八卦此神明之德閉塞幽隱既作八卦則而象之是通達神明之德也以類萬物之情者若不作易物情難知今作八卦以類象萬物之情皆可見也作結繩而為罔罟以佃以漁者用此罟罔或陸畷以羅鳥獸或水澤以罔魚鼈也蓋取諸離者離麗也麗謂附著也言罔罟之用必審知鳥獸魚鼈所附著之處故稱離卦之名為罔罟也案諸儒象卦制器皆取卦之爻象之體今韓氏之意直取卦名因以制器案上繫云以制器者尚其象則取象不取名也韓氏乃取名不取象於義未善矣今既遵韓氏之學且依此釋之 包犧氏至取諸噬嗑此一節明神農取卦造器之義一者制耒耜取於益卦以利益民也二者

日中爲市聚合天下之貨設法以合物取於噬嗑象物噬齧乃得通也包犧者案帝王世紀云大皞帝包犧氏風姓也母曰華胥燧人之世有大人跡出於雷澤華胥履之而生包犧長於成紀蛇身人首有聖德取犧牲以充包厨故號曰包犧氏後世音謬故或謂之伏犧或謂之慮犧一號皇雄氏在位一百一十年包犧氏沒女媧氏代立爲女皇亦風姓也女媧氏沒次有大庭氏柏皇氏中央氏栗陸氏驪連氏赫胥氏尊盧氏混沌氏皞英氏有巢氏朱襄氏葛天氏陰康氏无懷氏凡十五世皆習包犧氏之號也神農者案帝王世紀云炎帝神農氏姜姓也母曰任已有嶠氏女名曰女登爲少典正妃游華山之陽有神龍首感女登於尚羊生炎帝人身牛首長於姜水有聖德繼无懷之後本起烈山或稱烈山氏在位一百二十年而崩納奔水氏女曰聽談生帝臨魁次帝承次帝明次帝直次帝釐次帝哀次帝榆罔凡八代及軒轅氏 神農氏沒至吉无不利此一節明神農氏沒後乃至黃帝堯舜通其易之變理於是廣制器物此節與下制器物爲引緒之勢爲下起文黃帝堯舜氏作者案世紀云黃帝有熊氏

少典之子姬姓也母曰附寶其先即炎帝母家有嶠氏之女附寶見大電光繞北斗樞星照於郊野歲附寶孕二十四月而生黃帝於壽丘長於妣水龍顏有聖德戰蚩尤于涿鹿擒之在位一百年崩子青陽代立是爲少皞少皞帝名摯字青陽姬姓也母曰女節黃帝時大星如虹下臨華渚女節夢接意感生少皞在位八十四年而崩顓頊高陽氏黃帝之孫昌意之子母曰昌僕蜀山氏之女爲昌意正妃謂之女樞瑤光之星貫月如虹感女樞於幽房之宮生顓頊於弱水在位七十八年而崩少皞之孫嶠極之子代立是爲帝嚳帝嚳高辛氏姬姓也其母不見生而神異自言其名在位七十年而崩子帝摯立 在位九年摯立不肖而崩弟放勳代立是爲帝堯帝堯陶唐氏伊祁姓母曰慶都生而神異常有黃雲覆其上爲帝嚳妃出以觀河遇赤龍奄然陰風而感慶都孕十四月而生堯於丹陵即位九十八年而崩帝舜代立帝舜姚姓其先出自顓頊顓頊生窮蟬窮蟬生劬康劬康生句芒句芒生嶠牛嶠牛生瞽瞍瞍之妻握登見大虹意感而生舜於姚墟故姓姚氏此歷序三皇之後至堯舜之前所爲君也此既

云黃帝即云堯舜者略舉五帝之終始則少皞顓頊帝嚳在其間也通其變使民不倦者事久不變則民倦而窮今黃帝堯舜之等以其事久或窮故開通其變量時制器使民用之日新不有懈倦也神而化之使民宜之者言所以通其變者欲使神理微妙而變化之使民各得其宜若黃帝已上衣鳥獸之皮其後人多獸少事或窮乏故以絲麻布帛而制衣裳是神而變化使民得宜也易窮則變變則通通則久者此覆說上文通其變之事所以通其變者言易道若窮則須隨時改變所以須變者變則開通得久長故云通則久也是以自天祐之吉无不利者此明若能變通則无所不利故引易文證結變通之善上繫引此文者證明人事之信順此乃明易道之變通俱得天之祐故各引其文也

黃帝堯舜至取諸乾坤自此已下凡有九事皆黃帝堯舜取易卦以制象此於九事之第一也何以連云堯舜者謂此九事黃帝制其初堯舜成其末事相連接共有九事之功故連云黃帝堯舜也案皇甫謐帝王世紀載此九事皆為黃帝之功若如所論則堯舜无事易繫

何須連云堯舜則皇甫之言未可用也垂衣裳者以前衣皮其制短小今衣絲麻布帛所作衣裳其制長大故云垂衣裳也取諸乾坤者衣裳辯貴賤乾坤則上下殊體故云取諸乾坤也 剡木為舟至取諸渙此九事之第二也舟必用大木剡鑿其中故云剡木也剡木為楫者楫必須纖長里當剡削故曰剡木也取諸渙者渙散也渙卦

之義取乘理以散動也舟楫亦乘水以載運故取諸渙也 服牛乘馬至取諸隨此九事之第三也隨者謂隨時之所宜也今服用其牛乘駕其馬服牛以引重乘馬以致遠是以人之所用各得其宜故取諸隨也 重門擊柝至取諸豫此九事之第四也豫者取其豫

有防備韓氏以此九事皆以卦名而為義者特以此豫文取備豫之義其事相合故其餘八事皆以卦名解義量為此也 斷木為杵至取諸小過此九事之第五也杵須短木故斷木為杵曰須鑿地故掘地為曰取諸小過以小事之用過而濟物杵曰亦小事過越而用

以利民故取諸小過也 弦木為弧至取諸睽此九事之第六也案爾雅弧木弓也故云弦木為弧取諸睽者睽謂乖離弧矢所以服

六

此乘離之人故取諸睽也案弧矢杵曰服牛乘馬舟楫皆云之利此皆器物益人故稱利也 重門擊柝非如舟楫杵曰故不云利也變稱以禦暴客是亦利也垂衣裳不言利者此亦隨便立稱故云天下治治亦利也此皆義便而言不可以一例取也 上古穴居而野處至取諸大壯此九事之第七也已前不云上古已下三事或言上古或言古與上不同者已前未造此器之前更無餘物之用非是後物以替前物故不云上古也此已下三事皆是未造此物之前已更別有所用今將後用而代前用欲明前用所有故本之云上古及古者案未有衣裳之前則衣鳥獸之皮亦是已前有用不云上古者雖云古者衣皮必不專衣皮也或衣草衣木事无定體故不得稱上古衣皮也若此穴居野處及結繩以治唯專一事故可稱上古由後物代之也取諸大壯者以造制宮室壯大於穴居野處故取大壯之名也 古之葬者至取諸大過此九事之第八也不云上古直云古之葬者若極遠者則云上古其次遠者則直云古則厚衣之以薪葬之中野猶在穴居結繩之後故直云古也不封不樹者不積土為

墳是不封也不種樹以標其處是不樹也喪期无數者哀除則止无日月限數也後世聖人易之以棺槨者若禮記云有虞氏瓦棺未必用木為棺也則禮記又云殷人之棺槨以前云槨无文也取諸大過者送終追遠欲其甚大過厚故取諸大過也案書稱堯崩百姓如喪考妣三載四海遏密八音則喪期无數在堯已前而棺槨自殷已後則夏已前棺槨未具也所以其文參差前後不齊者但此文舉大略明前後相代之義不必確在一時故九事上從黃帝下稱堯舜連延不絕更相增脩也 上古結繩而治至取諸史此明九事之終也史者決也造立書契所以決斷萬事故取諸史也結繩者鄭康成注云事大大結其繩事小小結其繩義或然也 是故易者至德之盛也 正義曰此第三章明陰陽二卦之體及日月相推而成歲聖人用之安身崇德德之盛也是故易者象也者但前章皆取象以制器以是之故易卦者寫萬物之形象故易者象也象也者像也者謂卦為萬物象者法像萬物猶若乾卦之象法像於天也彖者材也者謂卦下彖辭者論此卦之材德也爻也者效天

下之動者謂每卦六爻皆倣效天下之物而發動也吉凶生而悔吝著者動有得失故吉凶生也動有細小疵病故悔吝著也陽卦多陰陰卦多陽其故何者此夫子將釋陰陽二卦不同之意故先發其問云其故何也陽卦多陰謂震坎艮一陽而二陰也陰卦多陽謂巽兌一陰而二陽也陽卦奇陰卦耦者陽卦則以奇為君故一陽而二陰陽為君陰為臣也陰卦則以耦為君故二陽而一陰陰為君陽為臣也故注云陽卦二陰故奇為之君陰卦二陽故耦為之主其德行何者前釋陰陽之體未知陰陽德行之故故夫子將釋德行先自問之故云其德行何也陽一君而二民君子之道者夫君以無為統眾無為者為每事因循委任臣下不司其事故稱一也臣則有事代終各司其職有職則有對故稱二也今陽爻以一為君以二為民得其尊卑相正之道故為君子之道者也陰二君而一民小人之道者陰卦則以二為君是失其正以一為臣乖反於理上下失序故稱小人之道也易曰憧憧往來朋從爾思者此明不能无心感物使物來應乃憧憧然役用思慮或來或往然後朋從爾之所思若能虛寂以然

一感物則不須憧憧往來朋自歸也此一之為道得為可尚結成前文陽卦以一為君是君子之道也注云天下之動必歸乎一思以求朋未能一也一以感物不思而至矣子曰天下何思何慮者言得一之道心既靜寂何假思慮也天下同歸而殊塗者言天下萬事終則同歸於一但初時殊異其塗路也一致而百慮者所致雖一慮必有百言慮雖百種必歸於一致也塗雖殊異亦同歸於至真也言多則不如少動則不如寂則天下之事何須思也何須慮也日往則月來至相推而歲成者此言不須思慮任運往來自然明生自然歲成也往者屈也來者信也者此覆明上日往則月來寒往則暑來自然相感而生利之事也往是去藏故為屈也來是施用故為信也一屈一信遞相感動而利生則上云明生歲成是利生也尺蠖之屈以求信者覆明上往來相感屈信相須尺蠖之蟲初行必屈者欲求在後之信也言信必須屈屈以求信是相須也龍蛇之蟄以存身者言靜以求動也蛟蛇初蟄是靜也以此存身是後動也言動必因靜也靜而得動亦動靜相須也精義入神以致用者亦言先靜而後動此言人

用精義入神是先用靜也以致用是後動也是動因靜而來利用安身以崇德者此亦言人事也言欲利己之用先須安靜其身不須役其思慮可以增崇其德言利用安身是靜也言崇德是動也此亦先靜而後動動亦由靜而來也過此以往未之或知也者言精義入神以致用利用安身以崇德此二者皆人理之極過此二者以往則微妙不可知故云未之或知也窮神知化德之盛者此言過此二者以往之事若能過此以往則窮極微妙之神曉知變化之道乃是聖人德之盛極也

注陽君道至小人之道也

正義曰陽君道者陽是虛無爲體純

一不二君德亦然故云陽君道也陰臣道者陰是形器各有質分不能純一臣職亦然故云陰臣道也案經云民而注云臣者臣則民也經中對君故稱民注意解陰故稱臣也

注利用之道至愈彰矣

正義曰云利用之道皆安其身而後動

者言欲利益所用先須自安其身身既得安然後舉動德乃尊崇若

不先安身身有患害何能利益所用以崇德也云精義由於入神以致其用者言精粹微妙之義由入神寂然不動乃能致其用云利用由於安身以崇德者言欲利益所用先須自安其身乃可以增崇其德也易曰困于石至勿恒凶 正義曰此第四章凡有九節以上章先利用安身可以崇德若身自危辱何崇德之有故此章第一節引困之六三危辱之事以證之也困之六三履非其位欲上于於四四自應初不納於己是困於九四之石也三又乘二是剛陽非己所乘是下向據於九二之蒺藜也六三又无應是入其宮不見其妻死期將至所以凶也子曰非所困而困焉者夫子既引易文又釋其義故云子曰非所困謂九四若六三不往犯之非六三之所困而六三彊往干之而取困焉名必辱者以向上而進取故以聲名言之云名必辱也非所據而據焉者謂九二也若六三能卑下九二則九二不爲其害是非所據也今六三彊往陵之是非所據而據焉身必危者下向安身之處故以身言之云身必危也 易曰公用射隼于高墉至語成器而動者也以前章先須安身可以崇德故此第二節論明

先藏器於身待時而動而有利也故引解之上六以證之三不應上
以陰居陽此上六處解之極欲除其悖亂而去其三也故公用射
此六三之隼於下體高墉之上云自上攻下合於順道故獲之无不
利也子曰隼者禽也者既引易文於上下以解之故言子曰也君子
藏器於身待時而動何不利者猶若射人持弓矢於身此君子若包
藏其器於身待時而動何不利之有似此射隼之人也動而不括者
言射隼之人既持弓矢待隼可射之動而射之則不括結而有疑也
猶若君子藏善道於身待可動之時而興動亦不滯礙而括結也語
成器而後動者謂易之所說此者語論有見成之器而後興動也
子曰小人不耻不仁至滅趾无咎者此章第三節也明小人之道不
能恒善若因懲誠而得福也此亦證前章安身之事故引易噬嗑初
九以證之以初九居无位之地是受刑者以處卦初其過未深故履
校滅趾而无咎也 善不積不足以成名至何校滅耳凶者此章
第四節也明惡人為惡之極以致凶也此結成前章不能安身之事故
引噬嗑上九之義以證之上九處斷獄之終是罪之深極者故有

何校滅耳之凶案第一第二節皆先引易文於上其後乃釋之此第
三已下皆先豫張卦義於上然後引易於下以結之體例不同者蓋
夫子隨義而言不為例也 子曰危者安其位者也至繫于苞桑
此第五節以上章有安身之事故此節恒須謹慎可以安身故引否
之九五以證之危者安其位也言所以今有傾危者由往前安樂
於其位自以為安不有畏慎故致今日危也亡者保其存者所以今
滅亡者由往前保有其存恒以為存不有憂懼故今致滅亡也亂
者有其治者所以今有禍亂者由往前自恃有其治理也謂恒以為
治不有憂慮故今致禍亂也是故君子今雖獲安心恒不忘傾危之
國之 心恒不忘滅亡之事政之雖治心恒不忘禍亂之事其
亡其亡繫于苞桑者言心恒畏慎其將滅亡其將滅亡乃繫于苞桑
之固也 子曰德薄而位尊至不勝其任此第六節言不能安其
身知小謀大而遇禍也故引易鼎卦九四以證之鼎折足覆公餗其
形渥凶者處上體之下而又應初既承且施非已所堪故有折足之
凶既覆敗其美道災及其形以致渥凶也言不勝其任者此夫子之

言引易後以此結之其文少故不云子曰也 子曰知幾其神乎
至萬夫之望者此第七節前章云精義入神故此章明知幾入神之
事故引豫之六二以證之云易曰介于石不終日貞吉知幾其神乎
者神道微妙寂然不測人若能豫知事之幾微則能與其神道合會
也君子上交不諂下交不瀆者上謂道也下謂器也若聖人知幾窮
理冥於道絕於器故能上交不諂下交不瀆若於道不冥而有求焉
未能離於諂也於器不絕而有交焉未能免於瀆也能無諂瀆知幾
窮理者乎幾者動之微吉之先見者此釋幾之義也幾微也是已動
之微動謂心動事動初動之時其理未著唯纖微而已若其已著之
後則心事顯露不得為幾若未動之前又寂然頓無兼亦不得稱幾
也幾是離無入有在無之際故云動之微也若事著之後乃成爲
吉此幾在吉之先豫前已見故云吉之先見者也此直云吉不云凶
者凡豫前知幾皆向吉而背凶違凶而就吉無復有凶故特云吉也
諸本或有凶字者其定本則無也君子見幾而作不俟終日者言君
子既見事之幾微則須動作而應之不得待終其日言赴幾之速也

易曰介于石不終日貞吉者此豫之六二辭也得位居中故守介如
石見幾則動不待終其一日也介如石焉寧用終日斷可識矣者此
夫子解釋此文之辭既守志耿介如石不動纔見幾微即知禍福何
用終竟其日當時則斷可識矣君子知微知彰者初見事幾是知其
微既見其幾逆知事之禍福是知其彰著也知柔知剛者剛柔是變
化之道既知初時之柔則逆知在後之剛言凡物之體從柔以至剛
凡事之理從微以至彰知幾之人既知其始又知其末是合於神道
故爲萬夫所瞻望也萬夫舉大略而言若知幾合神則爲天下之主
何直只云萬夫而已此知幾其神乎者也子曰顏氏之子至元吉者
此第八節上節明其知幾是聖人之德此節論賢人唯庶於幾雖未
能知幾故引顏氏之子以明之也其殆庶幾乎者言聖人知幾顏子
亞聖未能知幾但殆庶慕而已故云其殆庶幾乎又以殆爲辭有不
不善未嘗不知者若知幾之人本無不善以顏子未能知幾故有不
善不近於幾之人既有不善不能自知於惡此顏子以其近幾若有
不善未嘗不自知也知之未嘗復行者以顏子近幾既知不善之事

見過則改未嘗復更行之但顏子於幾理闇昧故有不善之事於形器顯著乃自覺悟所有不善未嘗復行以去幾既近尋能改悔故引復卦初九以明之也以復卦初九既在卦初則能復於陽道是速而不遠則能復也所以无大悔而有元吉也 天地網緼至勿恒凶此第九節也以前章利用安身以崇德也安身之道在於得一若己能得一則可以安身故此節明得一之事也天地網緼萬物化醇者網緼相附著之義言天地无心自然得一唯二氣網緼共相和會萬物感之變化而精醇也天地若有心為二則不能使萬物化醇也男女精精萬物化生者精合也言男女陰陽相感任其自然得一之性故合其精則萬物化生也若男女无自然之性而各懷差二則萬物不化生也易曰三人行則損一人一人行則得其友者此損卦六三辭也言六三若更與二人同往承上則上所不納是三人俱行并六三不相納是則損一人也若六三獨行則上所容受故云一人行則得其友此言眾不如寡三不及一也言致一也者此夫子釋此文之意謂此文所論致其醇一也故一人獨行乃得其友也子曰君子安

其身而後動者此明致一之道致一者在身之謂若己之為得則萬事得若己之為失則萬事失也欲行於天下先在其身之一故先須安靜其身而後動和易其心而後語先以心選定其交而後求若其不然則傷之者至矣易曰莫益之或擊之立心勿恒凶者此益之上九爻辭在无位高亢獨唱无和是莫益之也眾怒難犯是或擊之也勿无也由已建立其心无能有恒故凶危也易之此言若虛已存誠則眾之所與躁以有求則物之所不與也

子曰乾坤其易至失得之報 正義曰此第五章也前章明安身

崇德之道在於知幾得一也此明易之體用辭理遠大可以濟民之行以明失得之報也子曰乾坤其易之門邪者易之變化從乾坤而起猶人之興動從門而出故乾坤是易之門邪乾陽物也坤陰物也陰陽合德而剛柔有體者若陰陽不合則剛柔之體无從而生以陰陽相合乃生萬物或剛或柔各有其體陽多為剛陰多為柔也以體天地之撰者撰數也天地之內萬物之象非剛則柔或以剛柔體象天地之數也以通神明之德者萬物變化或生或成是神明之德易

則象其變化之理是其易能通達神明之德也其稱名也雜而不越者易之其稱萬物之名萬事論說故辭理雜碎各有倫叙而不相乖越易之爻辭多載細小之詞若見豕負塗之屬是雜碎也辭雖雜碎各依爻卦所宜而言之是一不相踰越也於稽其類其衰世之意邪者稽考也類謂事類然考校勿辭事類多有悔吝憂虞故云衰亂之世所陳情意也若盛德之時初皆遂性人悉懽娛无累於吉凶不憂於禍害今易所論則有亢龍有悔或稱龍戰于野或稱箕子明夷或稱不如西鄰之禴祭此皆論以爭盛衰之理故云衰意也凡云邪者是疑而不定之辭也夫易彰往而察來者往事必載是彰往也來事豫占是察來也而微顯闡幽也謂微而之顯幽而闡明也言易之所說論其初微之事以云其終末顯著也論其初時幽闇以至終末闡明也皆從微以至顯然幽以至明觀其易辭是微而幽闇也演其義理則顯見著明也以禮言之則云微顯也以理言之則云闡幽其義一也但以體以理故別言之開而當名者謂開釋爻卦之義使各當所象之名若乾卦當龍坤卦當馬也辨物正言者謂辨天下之

物各以類正定言之若辨健物正言其龍若辨順物正言其馬是辨物正言也斷辭則備矣者言開而當名及辨物正言凡此二事決斷於爻卦之辭則備具矣其稱名也小者言易辭所稱物名多細小若見豕負塗噬腊肉之屬是其辭碎小也其取類也大者言雖是小物而比喻大事是所取義類而廣大也其言遠者近道此事遠明彼事是其言意深遠若龍戰于野近言龍戰乃遠明陰陽鬪爭聖人經世革是其言遠也其辭文者不直言所論之事乃以義理明之是其辭文飾也若黃裳元吉不直言得中居職乃云黃裳是其辭文也其言曲而中者變化无恒不可為體例其言隨物屈曲而各中其理也其事肆而隱者其易之所載之事其辭放肆顯露而所論義理深而幽隱也因貳以濟民行者貳二也謂吉凶二理言易因自然吉凶二理以濟民之行也欲令取吉而避凶行善而不行惡也以明失得之報者言易明人行失之與得所報應也失則報之以凶得則報之以吉是明失得之報也

易之興也至巽以行權 正義曰此第六章明所以作易為其憂

患故作易既有憂患須脩德以避患故明九卦爲德之所用也其於
中古乎者謂易之爻卦之辭起於中古若易之爻卦之象則在上古
伏犧之時但其時理尚質素聖道凝寂直觀其象足以垂教矣但中
古之時事漸澆浮非象可以爲教又須繫以文辭示其變動吉凶故
爻卦之辭起於中古則連山起於神農歸藏起於黃帝周易起於文
王及周公也此之所論謂周易也作易者其有憂患乎者若无憂患
何思何慮不須營作今既作易故知有憂患也身既患憂須垂法以
於後以防憂患之事故繫之以文辭明其失得與吉凶也其作易
憂患已於初卷詳之也是故履德之基者以爲憂患行德爲本也六
十四卦悉爲脩德防患之事但於此九卦最是脩德之甚故特舉以
言焉以防憂患之事故履卦爲德之初基欲爲德之時先須履踐其
禮敬事於上故履爲德之初基也謙德之柄也者言爲德之時以謙
爲用若行德不用謙則德不施用是謙爲德之柄猶斧刃以柯柄爲
用也復德之本者言爲德之時先從靜默而來復是靜默故爲德之
根本也恒德之固者言爲德之時恒能執守始終不變則德之堅固

故爲德之固也損德之脩者行德之時恒自降損則其德自益而增
新故云損德之脩也謙者論其退下於人損者能自減損於己故謙
損別言也益德之裕者裕寬大也能以利益於物則德更寬大也困
德之辨者若遭困之時守操不移德乃可分辨也井德之地者改邑
不改井井是所居之常處能守處不移是德之地也言德亦不移動
也巽德之制者巽申明號令以示法制故能與德爲制度也自此已
上明九卦各與德爲用也履和而至者自此已下明九卦之德也言
履卦與物和諧而守其能至故可履踐也謙尊而光者以能謙卑故
其德益尊而光明也復小而辨於物者言復卦於初細微小之時即
能辨於物之吉凶不遠速復也恒雜而不厭者言恒卦雖與物雜碎
並居而常執守其操不被物之厭薄也損先難而後易者先自減損
是先難也後乃無患是後易也益長裕而不設者益是增益於物能
長養寬裕於物皆因物性自然而長養不空虛妄設其法而无益也
困窮而通者言困卦於困窮之時而能守節使道通行而不屈也井
居其所而遷者言井卦居得其所恒住不移而能遷其潤澤施惠於

外也巽稱而隱者言巽稱揚號令而不自章伐而幽隱也自此已上辨九卦性德也履以和行者自此已下論九卦各有施用而有利益也言履者以禮敬事於人是調和性行也謙以制禮者性能謙順可以裁制於禮復以自知者既能反復求身則自知得失也恒以一德者恒能終始不移是純一其德也損以遠害者自降損脩身无物害已故遠害也益以興利者既能益物物亦盈已故興利也困以寡怨者遇困守節不移不怨天不尤人是无怨於物故寡怨也并以辨義者并能施而无私則是義之方所故辨明於義也巽以行權者巽順也既能順時合宜故可以行權也若不順時制變不可以行權也易之爲書至思過半矣 正義曰此第七章明易書體用也不可遠者言易書之體皆倣法陰陽擬議而動不可遠離陰陽物象而妄爲也其爲道也屢遷者屢數也言易之爲道皆法象陰陽數遷改若乾之初九則潛龍九二則見龍是屢遷也變動不居者言陰陽六爻更互變動不恒居一體也若一陽生爲復二陽生爲臨之屬是也周流六虛者言陰陽周徧流動在六位之虛六位言虛者位本无體

因爻始見故稱虛也上下无常者初居一位又居二位是上无常定也既窮上位之極又下來居於初是上下无常定也若九月剥卦一陽上極也十一月一陽下來歸初也剛柔相易不可爲典要者言陰陽六爻兩相交易或以陰易陽或以陽易陰或在初位相易或在二位相易六位錯綜上下所易皆不同是不可爲典常要會也唯變所適者言剛柔相易之時既无定準唯隨應變之時所之適也其出入以度者出入猶行藏也言行藏各有其度不可違失於時故韓氏云豐以幽隱致凶明夷以處昧利貞是出入有度也外內使知懼者外內猶隱顯言欲隱顯之人使知畏懼於易也若不應隱而隱不應顯而顯必有凶咎使知畏懼凶咎而不爲也又明於憂患與故者故事故也非但使人隱顯知懼又使人明曉於憂患并與萬事也无有師保如臨父母者言使人畏懼此易歸行善道不須有師保教訓恒常恭敬如父母臨之故云如臨父母也初率其辭而揆其方者率循也揆度也方義也言人君若能初始依循其易之文辭而揆度其易之義理則能知易有典常也故云既有典常易雖千變萬化不可爲典

要然循其辭度其義原尋其初要結其終皆唯變所適是其常典也
言唯變是常既以變為常其就變之中剛之與柔相易仍不常也故
上云不可為典要也苟非其人道不虛行者言若聖人則能循其文
辭揆其義理知其典常是易道得行也若苟非通聖之人則不曉達
易之道理則易之道不虛空得行也言有人則易道行若無人則易
道不行無人而行是虛行也必不如此故云道不虛行也易之為書
原始要終以為質也此以下亦明易辭體用尋其辭則吉凶可以知
也原始要終以為質者質體也言易之為書原窮其事之初始乾初
九潛龍勿用是原始也又要會其事之終末若上九亢龍有悔是要
終也言易以原始要終以為體質也此潛龍亢龍是一卦之始終也
諸卦亦然若大畜初畜而後通皆是也亦有一爻之中原始要終也
故坤卦之初六履霜堅冰至履霜是原始也堅冰至是要終也六爻
相雜唯其時物者物事也一卦之中六爻交相雜錯唯各會其時唯
各主其事若屯卦初九磐桓利居貞是居貞之時有居貞之事六二
屯如遭如是乘陽屯遭之時是有屯遭之事也略舉一爻餘爻倣此

也其初難知者謂卦之初始起於微細始擬議其端緒事未顯著故
難知也其上易知者其上謂卦之上爻事已終極成敗已見故易知
也上云其上則其初宜云下也初既言初則上應稱末互文也以易
經爻辭言初言上故此從經文也本末也者其初難知是本也其上
易知是末也以事本故難知以事末故易知故云本末也初辭擬之
者覆釋其初難知也以初時以辭擬議其始故難知也卒成之終者
覆釋其上易知也言上是事之卒了而成就終竟故易知也若夫雜
物撰德辨是與非則非其中爻不備者言雜聚天下之物撰數眾人
之德辨定是之與非則非其中之一爻不能備具也謂一卦之內而
有六爻各主其物各數其德欲辨定此六爻之是非則摠歸於中爻
言中爻統攝一卦之義多也若非中爻則各守一爻不能盡統卦義
以中爻居一无偏故能統卦義也猶乾之九二見龍在田利見大人
九五飛龍在天利見大人是摠攝乾卦之義也乾是陽長是行利見
大人之時二之與五統攝乾德又坤之六二云直方大攝坤卦地道
之義六五黃裳元吉亦統攝坤之臣道之義也噫亦要存亡吉凶則

居可知矣者噫者發聲之辭卦爻雖衆意義必在其中爻噫乎發歎
要定或此卦存之與亡吉之與凶但觀其中爻則居然可知矣謂平
居自知不須營爲也知者觀其彖辭則思過半矣者彖辭謂文王卦
下之辭言聰明知達之士觀此卦下彖辭則能思慮有益以過半矣
注夫彖者至不亦宜乎 正義曰云夫彖者舉立象之統者謂文
王卦下彖辭舉明立此卦象之綱統也云論中爻之義者言彖辭論
量此卦中爻義意也舉立象之統者若屯卦彖云利貞夫子釋云動
於險中大亨貞者是舉立象之統也論中爻之義者若蒙卦云蒙亨
初筮告注云能爲初噬其唯二乎是彖云初筮其在九二是論中爻
之義也云約以存博簡以兼衆者唯舉中爻是約是簡存備六爻之
義是存博兼衆也云雜物撰德而一以貫之者一卦六爻雜聚諸物
撰數諸德而用一道以貫穿之一謂中爻也以其居中於上於下无
有偏二故稱一也其事彌繁則愈滯乎形者愈益也滯謂陷滯也若
事務彌更繁多則轉益滯陷於形體言處處妨礙也云其理彌約則
轉近乎道者若理能簡約則轉轉附近於道道以約少无爲之稱故

少則近於道也

二與四至易之道也

正義曰此第八章也明諸卦二三四五爻

之功用又明三才之道并明易興之時揔贊明易道之大也各隨文
釋之柔之爲道不利遠者此覆釋上四多懼之意凡陰柔爲道當須
親附於人以得濟今乃遠其親援而欲上逼於君所以多懼其不宜
利於踈遠也其要无咎其用柔中者覆釋上二多譽也言二所多譽
者言二所以要會无罪咎而多譽也所以然者以其用柔而居中也
貴賤之等其柔危其剛勝邪者此釋三與五同功之義五爲貴三爲
賤是貴賤之等也此並陽位若陰柔處之則傾危陽剛處之則剋勝
其任故云其柔危其剛勝也諸本三多凶五多功之下竹有注今定
本无也三居下卦之極故多凶五居中處尊故多功也易之爲書至
吉凶生焉此節明三材之義六爻相雜之理也六者非他三材之道
也者言六爻所效法者非更別有他義唯三材之道也道有變動故
曰爻者言三材之道既有變化而移動故重畫以象之而曰爻也爻
有等故曰物者物類也言爻有陰陽貴賤等級以象萬物之類故謂

之物也物相雜故曰文者言萬物遞相錯雜若玄黃相間故謂之文也文不當故吉凶生焉者若相與聚居不當於理故吉凶生也易之興也至易之道也此一節明易之興起在紂之末世故其辭者憂其傾危也以當紂世憂畏滅亡故作易辭多述憂危之事亦以垂法於後使保身危懼避其患難也周氏云謂當紂時不敢指斥紂惡故其辭微危而不正也今案康伯之注云文王與紂之事危其辭也則似周釋為得也案下覆云危者使平則似危謂憂危是非既未可明所以兩存其釋也危者使平者既有傾危以蒙大難文王有天下長危者使平也易者使傾者若其慢易不循易道者則使之傾覆若紂為凶惡以至誅滅也其道甚大百物不廢者言易道功用其大百種之物賴之不有休廢也懼以終始者言恒能憂懼於終始能於始思終於終思始也其要无咎者若能始終皆懼要會歸於无咎也此之謂易之道者言易之為道若能終始之懼则无凶咎此謂易之所用之道其大體如此也

夫乾天下丕其辭屈 正我曰此第九章自此已下終篇末摠明易道之美兼明易道愛惡相攻情偽相感吉凶悔吝由此而生人情不等制辭各異也德行恒易以知險者謂乾之德行恒易略不有艱難以此之故能知險之所興若不有易略則為險也故行易以知險也德行恒簡以知阻者言坤之德行恒為簡靜不有煩亂以此之故知阻之所興也若不簡則為阻難故行簡靜以知阻也大難曰險乾以剛健故知其大難小難曰阻坤以柔順故知其小難知大難曰險者案坎卦彖云天險不可升地險山川丘陵言險不云阻故知險為大難險既為大明阻為小也能說諸心者萬物之心皆患險阻今以阻險逆告於人則萬物之心无不喜說故曰能說諸心也能研諸侯之慮者研精也諸侯既有為於萬物育養萬物使令得所易既能說諸物之心則能精妙諸侯之慮謂諸侯以此易之道思慮諸物轉益精粹故云研諸侯之慮也定天下之吉凶者言易道備載諸物得失依之則吉逆之則凶是易能定天下之吉凶也成天下之亹亹者上亹亹也天下有所營為皆勉勉不息若依此易道則所為得成古云

成天下之亶亶也是故變化云爲者易既備含諸事以是之故物之或以漸變改或頓從化易或口之所云或身之所爲也吉事有祥者若行吉事則有嘉祥之應也象事知器者觀其所象之事則知作器物之方也占事知來者言卜占之事則知未來之驗也言易之爲道有此諸德也天地設位者言聖人乘天地之正設貴賤之位也聖人成能者聖人因天地所生之性各成其能令皆得所也人謀鬼謀百姓與能者謂聖人欲舉事之時先與人衆謀圖以定得失又卜筮於鬼神以考其吉凶是與鬼爲謀也聖人既先與人謀鬼神謀不煩思慮與探射自然能類萬物之情能通幽深之理是其能也則天下百姓親與能人樂推爲主也自此已上論易道之大聖人法之而行自此已下又明卦爻剛柔變動情僞相感之事也剛柔雜居而吉凶可見矣者剛柔二爻相雜而居得理則吉失理則凶故吉凶可見也變動以利言者若不變不動則於物有損有害今變而動之使利益之物是變動以利而言說也吉凶以情遷者遷謂遷移凡得吉者山者遷移於善也所得凶者由情遷於惡也是故愛惡相攻而吉凶生者

若泯然无心事无得失何吉凶之有由有所貪愛有所憎惡兩相攻擊或愛攻於惡或惡攻於愛或兩相攻擊事有得失故吉凶生也遠近相取而悔吝生者遠謂兩卦上下相應之類近謂比爻共聚迭相資取取之不以理故悔吝生也情僞相感而利害生者情謂實情僞謂虛僞虛實相感若以實情相感則利生若以虛僞相感則害生也凡易之情近而不相得則凶者近謂兩爻相近而不相得又各无外應則致凶咎若各有應雖近不相得不必皆凶也或害之悔且吝者言若能弘通不偏對於物盡竭順道物豈害之今既有心於物情意二三其外物則或欲害之則有凶禍假令自能免濟猶有悔及吝也故云或害之悔且吝也將叛者其辭慙者此已下說人情不同其辭各異將欲違叛己者貌雖相親辭不以實故其辭慙也中心疑者其辭枝者枝謂樹枝也中心於事疑惑則其心不定其辭分散若樹枝也吉人之辭寡者以其吉善辭直故辭寡也躁人之辭多者以其煩躁故其辭多也誣善之人其辭游者游謂浮游誣固善人其辭虛漫故言其辭浮游也失其守者其辭屈者居不值時失其所守之志故

其辭屈撓不能申也凡此辭者皆論易經之中有此六種之辭謂作易之人述此六人之意各準望其意而制其辭也

周易正義卷第十三

周易正義卷第十四

國子祭酒上護軍曲阜縣開國子百孔穎達奉

勅撰

周易說卦第九 正義曰說卦者陳說八卦之德業變化及洪象

所為也孔子以伏犧畫八卦後重為六十四卦八卦為六十四卦之

本前繫辭中略明八卦小成引而伸之觸類而長之天下之能事畢

矣又曰八卦成列象在其中矣因而重之爻在其中矣又云古者包

犧氏之王天下也仰則觀象於天俯則觀法於地觀鳥獸之文與地

之宜近取諸身遠取諸物於是始作八卦以通神明之德以類萬物

之情然引而伸之重三成六之意猶自未明仰觀俯察近身遠物之

象亦為未見故孔子於此更備說重卦之由及八卦所為之象故謂

之說卦焉先儒以孔子十翼之次乾坤文言在二繫之後說卦之前

以彖象附上下二經為六卷則上繫第七下繫第八文言第九說卦

第十輔嗣以文言分附乾坤二卦故說卦為第九 昔者聖人至

以至於命 正義曰此一節將明聖人引伸因重 之意故先叙

聖人本制著數卦爻備明天道人事妙極之理據今而稱上世謂之昔者也聰明叡知謂之聖人此聖人即伏羲也不言伏羲而云聖人者明以聖知而制作也且下繫已云包犧氏之王天下也於是始作八卦今言作易明是伏羲非文王等凡言作者皆本其事之所由故云昔者聖人之作易也聖人作易其作如何以此聖知深明神明之道而生用著求卦之法故曰幽贊於神明而生著也倚立也既用著求卦其揲著所得取奇數於天取耦數於地而立七八九六之數故曰參天兩地而倚數也言其作易聖人本觀察變化之道象於天地陰陽而立乾坤等卦故曰觀變於陰陽而立卦也既觀象立卦又就卦發動揮散於剛柔兩畫而生變動之爻故曰發揮於剛柔而生爻也著數既生爻卦又立易道周備无理不盡聖人用之上以和協順成聖人之道德下以治理斷割人倫之正義又能窮極萬物深妙之理究盡生靈所稟之性物理既窮生性又盡至於一期所賦之命莫不窮其短長定其吉凶故曰和順於道德而理於義窮理盡性以至於命也

注幽深至而然也

正義曰幽者隱而難見故訓為

深也贊者佐而助成而令微者得著故訓為明也著受命如響不知所以然而然者釋聖人所以深明神明之道便能生用著之意以神道與用著相協之故也神之為道陰陽不測妙而无方生成變化不知所以然而然者也著則受人命令告人吉凶應人如響亦不知所以然而然與神道為一故繫辭云著之德圓而神其受命如響亦繫辭文也

注參奇至陰數

正義曰先儒馬融王肅等解此皆

依繫辭云天數五地數五五位相得而各有合以為五位相合以陰從陽天得三合謂一三與五也地得兩合謂二與四也鄭立亦云天地之數備於十乃三之以天兩之以地而倚託大演之數五十也必三之以天兩之以地者天三覆地二載欲極於數庶得吉凶之審也其意皆以繫辭所云大演之數五十其用四十有九明用著之數下云天數五地數五五位相得而各有合天地之數五十有五以為大演即天地之數又此上言幽贊於神明而生著便云參天兩地而倚數驗文準義故知如此韓康伯注繫辭云大演之數五十用王輔嗣意云易之所賴者五十其用四十有九則其一不用也不用而用以

之通非數而數以之成用與不用本末合數故五十也以大衍五十
非即天地之數故不用馬融鄭玄等說然此倚數生數在生著之後
立卦之前明用著得數而布以為卦故以七八九六當之七九為奇
天數也六八為耦地數也故取奇於天取耦於地而立七八九六之
數也何以參兩為目奇耦者蓋古之奇耦亦以三兩言之且以兩是
耦數之始三是奇數之初故也不以一目奇者張氏云以三中含兩
有一以包兩之義明天有包地之德陽有包陰之道故天舉其多地
言其少也 注卦象也至陰陽 正義曰卦則雷風相薄山澤
通氣擬象陰陽變化之體者此言六十四卦非小成之八卦也伏犧
初畫八卦以震象雷以巽象風以艮象山以兌象澤八卦未重則雷
風各異山澤不通於陰陽變化之理未為周備故此下云八卦相錯
數往者順知來者逆注云八卦相錯變合理備於往則順而知之於來
則逆而數之是也知非八卦者先儒皆以繫辭論用著之法云四營
而成易十有八變而成卦者謂用著三扐而布一爻則十有八變為六
爻也然則用著在六爻之後非三畫之時蓋伏犧之初直仰觀俯察

用陰陽兩爻而畫八卦後因而重之為六十四卦然後天地變化人
事吉凶莫不周備緼在爻卦之中矣文王又於爻卦之下繫之以辭
明其爻卦之中吉凶之義著是數也傳稱物生而後有象象而後有
滋滋而後有數然則數從象生故可用數求象於是幽贊於神明而
生著用著之法求取卦爻以定吉凶繫辭曰天生神物聖人則之无
有遠近幽深遂知來物是也繫辭言伏犧作易之初不假用著成卦
故直言仰觀俯察此則論其既重之後端策布爻故先言生著後言
立卦非是聖人幽贊元在觀變之前 注命者至其極也
正義曰命者人所稟受有其定分從生至終有長短之極故曰命者
生之極也此所賦命乃自然之至理故窮理則盡其極也 昔者
至成章 正義曰此一節就爻位明重卦之意八卦小成但有三
畫於三才之道陰陽未備所以重三為六然後周盡故云昔者聖人
之畫卦作易也將以順性命之理者本意將此易卦以順從天地生
成萬物性命之理也其天地生成萬物之理須在陰陽必備是以造
化闢設之時其立天之道有二種之氣曰成物之陰與施生之陽也

其立地之道有二種之形曰順承之柔與持載之剛也天地既立人生其間立人之道有二種之性曰愛惠之仁與斷割之義也既兼備三才之道而皆兩之作易本順此道理須六畫成卦故作易者因而重之使六畫而成卦也六畫所處有其六位分二四為陰位三五為陽位迭用六八之柔爻七九之剛爻而來居之故作易者分布六位而成爻卦之文章也 注或有至其終也 正義曰在形而言陰陽者即坤象辭云履霜堅冰陰始疑是也在氣而言柔剛者即尚書云高明柔克及左傳云天為剛德是也 注二四為陰三五為陽正義曰王輔嗣以為初上無陰陽定位此注用王之說也 天地至逆數也 正義曰此一節就卦象明重卦之意易以乾坤象天地艮兌象山澤震巽象雷風坎離象水火若使天地不交水火異處則庶類无生成之用品物无變化之理所以因而重之令八卦相錯則天地人事莫不備矣故云天地定位而合德山澤異體而通風各動而相薄水火不相入而相資既八卦之用變化如此故聖人重卦令八卦相錯乾坤震巽坎離艮兌莫不交互而相重以象天地

雷風水火山澤莫不交錯則易之爻卦與天地等成性命之理吉凶之數既往之事將來之幾備在爻卦之中矣故易之為用人欲數知既往之事者易則順後而知之人欲數知將來之事者易則逆前而數之是故聖人用此易道以逆數知來事也 注作易至民用正義曰易雖備知來往之事莫不假象知之故聖人作易以逆觀來事也以前民用者易占事在其民用之前此繫辭文引之以證逆數來事也 雷以至藏之 正義曰此一節揔明八卦養物之功烜乾也上四舉象下四舉卦者王肅云互相備也明雷風與震巽同用乾坤與天地通功也帝出乎艮 正義曰康伯於此无注然益卦六二王用享于帝吉王輔嗣注云帝者生物之主興益之宗出震而齊巽者也王之注意正引此文則輔嗣之意以此帝為天帝也帝若出萬物則在乎震繫齊萬物則在乎巽今萬物相見則在乎離致役以養萬物則在乎坤說萬物而可言者則在乎兌陰陽相戰則在乎乾受納萬物勤勞則在乎坎能成萬物而可定則在乎艮也萬物出乎震震東方者解上帝出乎震以震是東方之卦斗柄指東為

春春時萬物出生也齊乎巽巽東南也齊也者言萬物之絜齊也解
上齊乎巽以巽是東南之卦斗柄指東南之時萬物皆絜齊也離也
者明也萬物皆相見南方之卦也聖人南面而聽天下嚮明而治蓋
取諸此也者解上相見乎離因明聖人法離之事以離爲象日之卦
故爲明也日出而萬物皆相見也又位在南方故聖人法南面而聽
天下嚮明而治也故云蓋取諸此也坤也者地也萬物皆致養焉故
曰致役乎坤者解上致役乎坤以坤是象地之卦地能生養萬物是
有其勞役故云致役乎坤鄭云坤不言方者所言地之養物不專一
也允正秋也萬物之所說也故曰說言乎允者解上說言乎允以允
是象澤之卦說萬物者莫說乎澤又位是西方之卦斗柄指西是正
秋八月也正秋而萬物皆說成也戰乎乾乾西北之卦也言陰陽相
薄也者解上戰乎乾以乾是西北方之卦西北是陰地乾是純陽而
居之是陰陽相薄之象也故曰戰乎乾坎者水也正北方之卦也勞
卦也萬物之所歸也故曰勞乎坎者解上勞乎坎以坎是象水之卦
水行不晝晝夜所以爲勞卦又是正北方之卦斗柄指北於時爲冬

冬時萬物閉藏納受爲勞是坎爲勞卦也艮東北之卦也萬物之所
成終而所成始也故曰成言乎艮者解上成言乎艮也以艮是東北
方之卦也東北在寅丑之間丑爲前歲之末寅爲後歲之初則是萬
物之所成終而所成始也 神也至成萬物也 正義曰此一
節別明八卦生成之用八卦運動萬物變化應時不失无所不成莫
有使之然者而求其真宰无有遠近子无晦跡不知所以然而然况
之曰神也然則神也者非物妙萬物而爲言者神既範圍天地故此
之下不復別言乾坤直舉六子以明神之功用故曰鼓動萬物者莫
疾乎震震象雷也撓散萬物者莫疾乎巽巽象風也乾燥萬物者莫
燥乎離離象火也光說萬物者莫說乎允允象澤也潤濕萬物者莫
潤乎坎坎象水也終萬物始萬物者莫盛乎艮艮東方之卦也故
水火雖不相入而相逮及雷風雖相薄而不相悖逆山澤雖相懸而
能通氣然後能行變化而盡成萬物也艮不言山獨舉卦名者動撓
燥潤之功是雷風水火至於終始萬物於山義爲微故言艮而不言
山也上章言水火不相入此言水火相逮者既不相入又不相及則

无成物之功明性雖不相入而氣相逮及也上言雷風相薄此言不相悖者二象俱動動若相薄而相悖逆則相傷害亦无成物之功明雖相薄而不相逆也 乾健也至允說也 正義曰此一節說八卦名訓乾象天天體運轉不息故為健也坤順也坤象地地順承於天故為順也震動也震象雷雷奮動萬物故為動也巽入也巽象風風行无所不入故為入也坎陷也坎象水水處險陷故為陷也離麗也離象火火必著於物故為麗也艮止也艮象山山體靜止故為止也允說也允象澤澤潤萬物故為說也 乾為馬至允為羊 正義曰此一節說八卦畜獸之象略明遠取諸物也乾象天天行健故為馬也坤為牛坤象地任重而順故為牛也震為龍震動象龍動物故為龍也巽為雞巽主號令雞能知時故為雞也坎為豕坎主水瀆豕處汚濕故為豕也離為雉離為文明雉有文章故為雉也艮為狗艮為靜止狗能善守禁止外人故為狗也允為羊允說也王虞云羊者順從之畜故為羊也 乾為首至允為口 正義曰此一節說八卦人身之象近取諸身也乾尊而在上故為首也坤為

腹坤能包藏含容故為腹也震為足足能動用故為足也巽為股股隨於足則巽順之謂故為股也坎為耳坎北方之卦主聽故為耳也離為目南方之卦主視故為目也艮為手艮既為止手亦能止持其物故為手也允為口允西方之卦主言語故為口也 乾天至少女正義曰此一節說乾坤六子明父子之道王氏云索求也以乾坤為父母而求其子也得父氣者為男得母氣者為女坤初求得乾氣為震故曰長男坤二求得乾氣為坎故曰中男坤三求得乾氣為艮故曰少男乾初求得坤氣為巽故曰長女乾二求得坤氣為離故曰中女乾三求得坤氣為兌故曰少女 乾為天至木果 正義曰此下歷就八卦廣明卦象者也此一節廣明乾象乾既為天天動運轉故為圜也為君為父取其尊首而為萬物之始也為王為金取其剛而清明也為寒為冰取其西北寒冰之地也為大赤取其盛陽之色也為良馬取其行健之善也為老馬取其行健之久也為瘠馬取其行健之甚瘠馬骨多也為駁馬言此馬有牙如倨能食虎豹爾雅云倨牙食虎豹此之謂也王虞云駁馬能食虎豹取其至健也為木

果取其果實著木有似星之著天也 坤為地至為黑 正義

曰此一節廣明坤象坤既為地地受任生育故謂之為母也為布取

其地廣載也為釜取其化生成熟也為吝嗇取其地生物不轉移也

為均取其地道平均也為子母牛取其多蕃育而順之也為大輿取

其能載萬物也為文取其萬物之色雜也為眾取其地載物非一也

為柄取其生物之本也其於地也為黑取其極陰之色也 震為

雷至蕃鮮 正義曰此一節廣明震象為玄黃取其相雜而成蒼

色也為專取其春時氣至草木皆吐專布而生也為大塗取其萬物

之所生出也為長子如上文釋震為長子也為決躁取其剛動也為

蒼筤竹竹初生之時色蒼筤取其春生之美也為葍葍葍葍竹之類

也其於馬也為善鳥取其象雷聲之遠聞也為馬足馬後足白為馬

取其動而見也 動而行健也為的顙白顙為的顙亦取

動而見也其於 鮮鮮明也取其春時草木蕃育而鮮明

也極於震動則 此一節廣明巽象巽為木木可以轉

巽為木至躁卦

直即巽順之謂也為風取其陽在上搖木也為長女如上釋巽為

女也為繩直取其號令齊物如繩之直木也為工亦皆取繩直之類

為白取其風吹去塵故潔白也為長取其風行之遠也為高取其風

性高遠又木生而上也為進退取其風之性前却其物進退之義也

為不果取其風性前却不能果敢決斷亦皆進退之義也為臭王肅

作為香臭也取其風所發也又取下風之遠聞其於人也為寡髮寡

少也風落樹之華葉則在樹者稀疎如人之少髮亦類於此故為寡

髮也為廣顙額闊為廣顙髮寡少之義故為廣顙也為多白眼取其

躁人之眼其色多白也為近利取其躁人之情多近於利也市三倍

取其木生蕃盛於市則三倍之宜利也其究為躁卦究極也取其風

之勢極於躁急也 坎為水至多心 正義曰此一節廣明坎

象坎為水取其北方之行也為溝瀆取其水行无所不通也為隱伏

取其水藏地中也為矯輮取其使曲者直為矯使直者曲為輮水流

曲直故為矯輮也為弓輪弓者激矢取如水激射也輪者運行如水

行也其於人也為加憂取其憂險難也為心病憂其險難故心病也

為耳痛坎為勞卦也又北方主聽聽勞則耳痛也為血卦取其人之
有血猶地有水也為赤亦取血之色其於馬也為美脊取其陽在中
也為亟心亟急也取其中堅內動也為下首取其水流向下也為薄
蹄取其水流追地而行也為曳取其水磨地而行也其於輿也為多
嘗取其表裏有陰力弱不能重載常憂災眚也為通取其水行有孔
穴也為月取其月是水之精也為盜取水行潛竊如盜賊也其於木
也為堅多心取剛在內也 離為火至上槁 正義曰此一節
廣明離象離為火取南方之行也為日取其日是火之精也為電取
其有明似火之類也為中女如上釋離為中女也為甲冑取其剛在
外也為戈兵取其剛在於外以剛自捍也其於人也為大腹取其懷
陰氣也為乾卦取其日所烜也為鼈為蟹為蚌為龜皆取剛在
外也其於木也為科上槁科空也陰在內為空木既空中者上必枯
槁也 艮為山至多節 正義曰此一節廣明艮象艮為山取
陰在於下為止陽在於上為高故艮象山也為徑路取其山雖高有
澗道也為小石取其艮為山又為陽卦之小者故為小石也為門闕

取其有徑路又崇高也為果菘木實為果苴實為菘取其出於山谷
之中也為閤寺取其禁止人也為指取其執止物也為狗為鼠取其
皆止人家也為黔喙之屬取其山居之獸也其於木也為堅多節取
其山之所生其堅勁故多節也 兌為澤至為羊 正義曰此
一節廣明兌象兌為澤取其陰卦之小地類卑也為少女如上釋兌
為少女也為巫取其口舌之官也為口舌取西方於五事為言取口
舌為言語之具也為毀折為附決兌西方之卦又兌主秋也取秋物
成熟稟稗之屬則毀折也果菘之屬則附決也其於地也為剛鹵取
水澤所停則鹹鹵也為妾取少女從姊為娣也為羊如上釋取其羊
性順也

周易序卦第十

正義曰序卦者文王既錄六十四卦分為上下

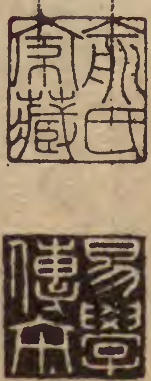
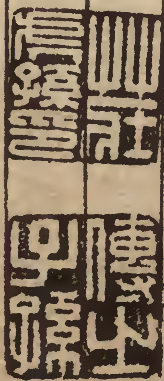
二篇其先後之次其理不見故孔子就上下二經各序其相次之義
故謂之序卦焉其周氏就序卦以六門往攝第一天道門第二人事
門第三相因門第四相反門第五相須門第六相病門如乾之次坤
泰之次否等是天道運數門也如訟必有師師必有比等是人事門

也如因小畜生履因履故通等是相因門也如遯極反壯動言歸止等是相反門也如大有須謙蒙稚待養等是相須門也如賁盡致剝進極致傷等是相病門也韓康伯云序卦之所明非易之緼也蓋因卦之次託象以明義不取深緼之義故云非易之緼故以取其人理也今驗六十四卦二二相耦非履即變履者表裏視之遂成兩卦屯蒙需訟師比之類是也變者反覆唯成一卦則變以對之乾坤坎離大過頤中孚小過之類是也且聖人本定先後若元用孔子序卦之意則不應非履即變然則康伯所云因卦之次託象以明義蓋不虛矣故不用周氏之義注屯剛至始生也 正義曰王肅云屯剛柔始交而難生故為物始生也盧氏云物之始生故屯難皆以物之始生釋屯難之義案上言屯者盈也釋屯次乾坤其言已畢更言屯者物之始生者開說下物生必蒙直取始生之意非重釋屯之名也故韓康伯直引剛柔始交以釋物之始生也 注順以至所隨 正義曰鄭玄云喜樂而出人則隨從孟子曰吾君不游吾何以休吾君不豫吾何以助此之謂也王肅云歡豫人必有隨隨者皆以為人

君喜樂歡豫則以為人所隨案豫卦彖云豫剛應而志行順以動豫豫順以動故天地如之而况建侯行師乎天地以順動故日月不過而四時不忒聖人以順動則刑罰清而民服即此上云有大而能謙必豫故受之以豫其意以聖人順動能謙為物所說所以為豫人既說豫自然隨之則謙順在君說豫在人也若以人君喜樂游豫人則隨之紂作靡靡之樂長夜之飲何為天下離叛乎故韓康伯云順以動者衆之所隨在於人君取致豫之義然後為物所隨所以非斥先儒也 注不養至則厚 正義曰鄭玄云以養賢者宜過於厚王輔嗣注此卦云音相過之過韓氏云養過則厚與鄭玄輔嗣義同唯王肅云過莫大於不養則以為過失之過案此序卦以大過次頤也明所過在養子雍以為過在不養違經反義莫此之尤而周氏等不悟其非兼以過失釋大過之名已具論之於經也 注言咸至遠矣 正義曰韓於此一節注破先儒上經明天道下經明人事於咸卦之初已論之矣 周易雜卦第十一

正義曰上序卦依文王上下而次序之此雜卦孔子更以意錯雜而對辨其次第不與序卦同故韓康伯云雜卦者雜糅衆卦錯綜其義或以同相類或以異相明也虞氏云雜卦者雜六十四卦以爲義其於序卦之外別言也此者聖人之興因時而作隨其事宜不必皆相因襲當有損益之意也故歸藏名卦之次亦多異於時王道踳駁聖人之意或欲錯綜以濟之故次序卦以其雜也

周易正義卷第十四



鄉貢進士 張壽

勸官承奉郎守大理評事 秦奭

勸官衛事郎守太子右贊善大夫 胡令

勸官承奉郎守太子右贊善大夫柱國 解貞吉

勸官朝奉郎守國子毛詩博士柱國賜緋魚袋 解損

都勸官朝請大夫守國子司業柱國賜紫金魚袋 孔維

詳勸官將仕郎守開封府雍立縣主簿 孫俊

詳勸官許州觀察使登封縣主簿 王元貞

詳勸官文林郎守大理評事 劉弼

詳勸官登仕郎守將作監丞 尹文化

詳勸官登仕郎守光祿寺丞 牛韶

詳勸官儒林郎守大理寺丞 畢道昇

詳勸官宣奉郎守太子右贊善大夫 李說

徵事郎守國子學丞 劉弼再校

宣奉郎守大理寺丞 畢道昇再校

徵事郎守太子右贊善大夫臣胡 龔再校
宣奉郎守太子右贊善大夫臣李 訥再校

中散大夫守國子祭酒柱國賜紫金魚袋 臣孔 維都校
端拱元年戊子十月 日推忠佐理功臣金紫光祿大夫行尚書戶部侍郎

推忠佐理功臣金紫光祿大夫行尚書戶部侍郎 叅知政事

推忠協謀佐理功臣光祿大夫中書侍郎兼戶部尚書同中書門下平章事
柱國隴西縣開國伯食邑七百戶臣 辛 仲甫

推忠協謀同德佐理功臣開府儀同三司守太保兼侍中昭文館大
監修國史上柱國東陽郡開國侯食邑三千戶食實封貳佰戶臣 呂 蒙正

學士上柱國許國公食邑八千戶食實封壹陸佰戶臣 普
吳郡唐寅藏書

嘉慶丙寅冬十二月北平八角方細板讀一過記
群經注疏以單疏本為最古八行注疏本次之願單疏刊於北宋
覆於南宋傳世乃絕平就余所見者尚書正義二十卷藏日本帝
國圖書寮毛詩正義四十卷缺首七卷藏日本內藤湖南家禮記正義殘
本四卷藏日本身延山久遠寺公羊疏殘本九卷藏上海涵芬樓爾雅疏
十卷二部一藏烏程蔣氏密韻樓一藏日本靜嘉堂文庫寶應劉氏藏殘本五卷
儀禮疏舊藏汪闈源家今不知何往合此周易計之則存於天壤間
者祇此七經而已易單疏本自清初以來相傳有錢孫保校宗本然
其書藏於誰氏則不可知後閱程春海侍郎遺集乃知徐星伯
家有之遺集卷五兩午夕集蔡心友宅和吳河屋詩有免中徐公今漢儒手繪泐澤昆侖圖袖易疏本稱宋初自注是日星伯前輩携宗稟單疏周易
嗣歸道州何氏最後為臨清徐監丞格生所得監丞藏書多異本
然嚴扃深鑄秘不示人同時京曹官嗜古如繆藝風窮經如柯鳳
孫與監丞號為石交亦未得寓目監丞逝世遺書漸出余偶訪令子
聖與幸獲一觀驚為曠世奇寶時往來於懷旋閱其書業已易主
廉君南湖曾為作緣以未能諧價而罷昨歲殘臘忽聞有人求購
甚急議垂成而中輟然其懸值高奇殊駭物聽余詞知怦然心動

遂銳意舉債收之雖古人之割一莊以易漢書無此豪舉也復鑑
樓中藏書三萬卷宋刊秘籍且逾百帙一旦異寶未歸遂歸然為
群經之弁冕私衷榮幸如膺九錫願竊自維念此書自端拱進御
紹興覆雕存世本稀治及今茲更成孤帙若復私儲帳秘使昔賢
留貽之經訓前代守護之遺編將自我而沉霾何以對古人更何
以慰來者爰郵致東瀛選集良工精摹景印板式若一點畫無訛
紙幅標題咸存舊式俾與近歲覆印書疏聯為雙璧從此數百年
孤行之寶籍化為百本流播無窮區、傳布之苦心庶為海內外人
士所同鑒乎

按易疏世行少善本阮氏校刻十三經注疏論者以周易為最劣瞿氏
書目嘗深訾之緣其所據為十行兼義本書屬晚印補刊已多訛
奪自所不免自陳仲魚得八行注疏本撰為跋文臚舉勝異定為注
疏合刻之祖本其佳處自出閩中北監汲古各本之上今其書在常熟
瞿氏然單疏原本終未嘗見也惟日本所傳鈔本尚多如狩谷望之
求古樓藏應永弘治天正三鈔本增島固竹蔭書屋藏永祿鈔本滋

江全善容安書院藏元龜鈔本昌平學藏天正十年鈔本見經籍
訪古志楊君惺吾隨使東邦曾收一本歸國後以贈繆藝風甲寅二
月吳興劉君翰怡為刻入嘉惠堂叢書中第以展轉傳鈔外誤觸
目深以宋本銅藏不得校訂異同為恨是此書鈔本雖行而近世鴻
生鉅儒想慕宋槧殆如飢渴之思飲食焉余得書之後粗事披尋
偶取北監本校之前四卷改定一百七十餘字此外差失之甚者如觀
卦脫二十四字咸卦脫八十九字遯卦脫七字艮卦脫六字皆賴以補完
其關係最要者尤為本書卷第考孔氏序言為之正義凡十有四
卷新書志及郡齋讀書志同至直齋書錄解題乃作十三卷且引
館閣書目言今本止十三卷殿本易疏朱良裘跋謂廣羅舊本得
文淵閣所藏易疏殘帙知孔疏王注今六卷為十卷合之韓注三卷
而十三卷自備曰注疏合刻之始體例未定故尔乖違其說殊為未
審至陳仲魚得八行祖本六十三卷乃為之說曰原本止十三卷今云
十四卷者殆兼略例一卷而言其說尤為差繆蓋孔氏為王注作
西義於略例邢璣注未嘗加以詮釋何緣併為一談今得宋本觀之

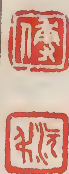
第一為八論第二乾第三坤遞推至第十四為說卦序卦雜卦則十四卷之數犁然具在然後知朱陳諸氏自來懷疑不決者可以迎刃而解夫目不覩原刊而虛擬懸測以求合其數宜其言之無一當也至如嘉惠堂刊本源出舊鈔又經藝風手勘宜正定可傳今開卷籤題大書周易正義十卷已為巨謬而跋尾叙述各卷編次又復與宋本差違殊難索解若末卷所列銜名刊本失載諒為傳錄所遺無足詫也

又按此書雕刊年月取本書列銜與玉海證之正相符合玉海卷四十三云端拱元年三月司業孔維等奉敕校勘孔穎達五經正義百八十八卷詔國子監鏤板行之易則維等四人校勘李該等六人詳勘又再校十月板成以獻今檢視銜名勘官解損等四人詳勘官李該等七人而孔維實為都勘官且其後再列銜維已改書守國子祭酒疑數月之間校書官時有更迭而維至進書時已擢守祭酒故人數與官位咸有不同非玉海誤記也世傳此書為北宋初刊本乃據進書題端拱元年而言茲詳檢各卷桓構等字悉已闕筆則為

南渡覆雕可知攷玉海載紹興九年九月七日詔下諸郡索國子監元頒善本校對鏤板十五年閏十一月博士王之望請群經義疏未有板者令臨安府雕造二十一年五月詔令國子監訪尋五經三館舊監本刻板上曰其他闕書亦令次第雕板雖重脩所費亦不惜也由是經籍復全循是推之則五經正義再刊當在紹興九年以後二十一年以前再證以廟諱之闕避雕工之姓名刻書之風氣益足推勘得實正不必侈言北宋監本以為重也第有不可解者五經正義既為紹興中葉覆刊則當日頒行必徧布各州軍學以直齋之聞見博洽為時甫及百年願於經籍之奉敕重刊者乃獨未之經眼其所著錄仍循十三卷之失豈其本止佚已不可復得耶嗟乎以宋賢所未見之書而余幸得私諸篋笥莛園所謂奇中之奇寶中之寶者莛園題儀禮筆疏語可移以謚之而無愧矣

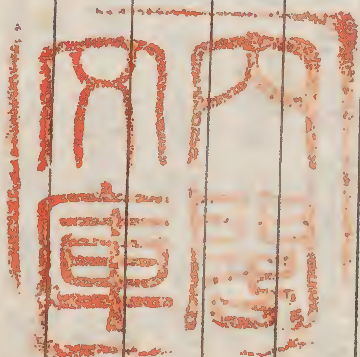
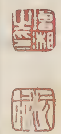
若夫本書流傳之緒可以攷見者宋代藏俞玉吾家有林屋山人讀易樓易學傳家石澗諸印明代藏唐子畏家有墨識一行清代則歸於季滄葦有藏印二方延令書目中第三種題周易正義四冊者

是也後歸於徐星伯有翁覃谿手跋一則題字一行別有高松堂莊
虎孫二印其人無閱意當在季氏之後徐氏以前矣竊更攷之至其文
字異同當別為校記訂正刊行就質方雅
歲在乙亥冬至後五日江安傅增湘識



丙子三月寄呈
內閣文庫

沅叔題贈



第十四部



昭和
10
10
月
十日

