

鈎摹石本十五經文字

			二〇九	漢書門
		一三六		
三				
架	函	號	類	

庫文閣內			
天	二〇九		漢書
函	三六		
架	冊	號	類

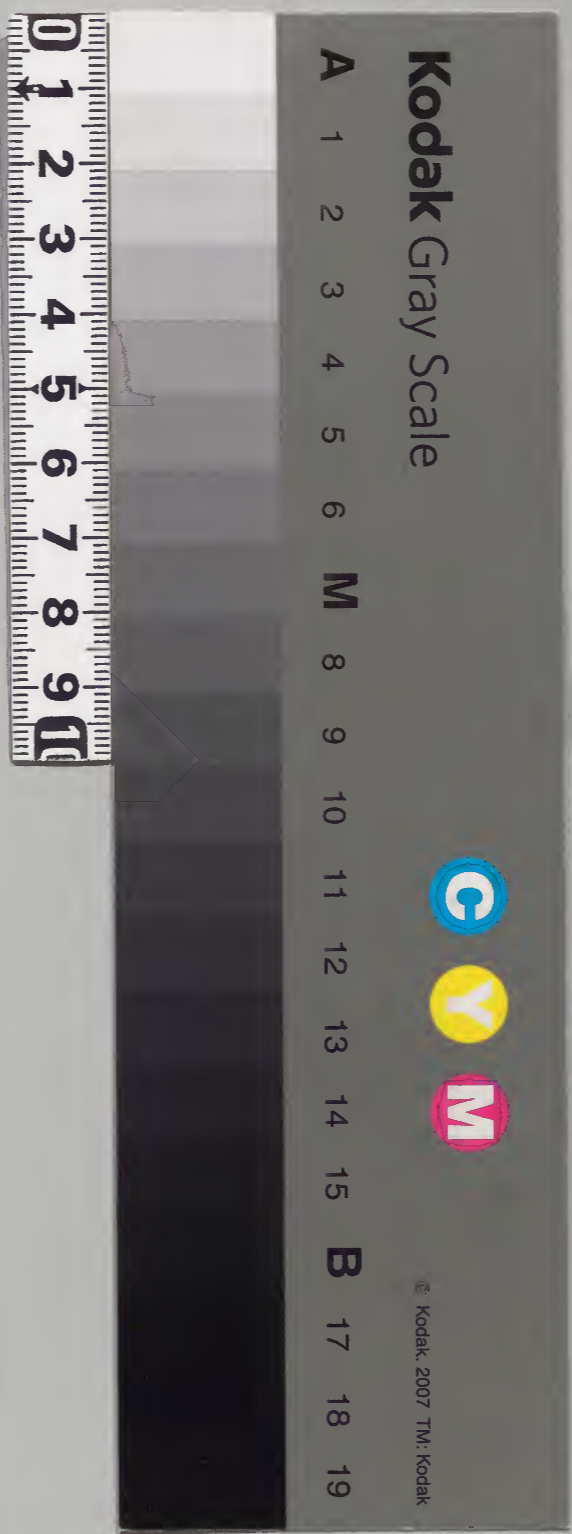
小學三四

五三三

新刊本

內閣文庫			
番號	漢	2096	
冊數	3 (1)		
函號	278	80	

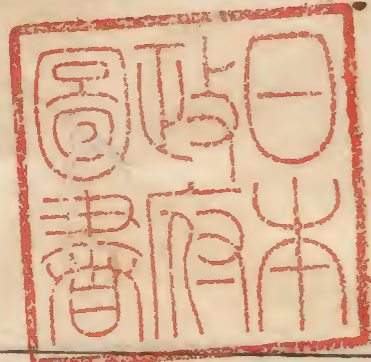
278-80



五經文字序例

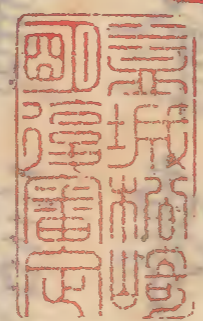
易繫辭曰上古結繩以
書理後代聖人易之以書
契百官以理其法

08-875



經文字序例

淺草文庫



易繫辭曰上古結繩以
理後代聖人易之以書
契百官以理萬人以察

盖取諸史史決也王庭
孚號決之大者決以書
契也逮周禮保氏掌養
國子以道教之六書謂
象形指事會意形聲轉

文字卷上

注假借六者造字之本
也雖蟲篆變體古今異
文離此六者則爲謬惑
矣王者制天下必使車
同軌書同文故教人八

歲入小學文有疑者則
必闕而求之春秋之末
保氏教廢無所取正各
遂其私故孔子曰吾猶
及史之闕文也今亡矣

文字卷上

蓋夫子少時人猶有闕
疑之問後亡斯道歎其
不知而作之也
制亦有著法太史試學
童諷書九千字乃得為

吏以六體試之吏人上
書字或不正輒有舉劾
皆正史遺文可得焯知
者也劉子政父子校中
祕書自史籀以下凡十

文字卷上

家序爲小學次於六藝
之末後漢許叔重收集
籀篆古文諸家之學就
隸爲訓注謂之說文時
蔡伯喈亦以滅學之後

經義分散儒者師門各
滯所習傳記交亂訛僞
相蒙乃請刊定五經備
體刻石立于太學之門
外謂之石經學者得以

文字卷上

取法焉遭離變難僅有
存者後有呂忱又集說
文之所漏略著字林五
篇以補之今古制國子
監置書學博士立說文石

經字林之學舉其文義
歲登下之亦古之小學
也自頃考功禮部課試
貢舉務於取人之急許
以所習為通人苟趨便

文字卷上

不求當不
書猶

無
十年夏六月有

司以職事之病
上言

其狀
詔委國子儒官

勘校經本送尚書省參
幸承詔旨得與二三
儒者分經鉤考而共決
之互發字義更相難極
又以前古字少後代稍

文字卷上

益之故經典音字多有

取借

謂若借后為後辟為避大
為太知為智之類經典通用陸

氏釋文自南徂北徧通
眾家之學分析音訓特
為詳舉固當以此正之

唯今文尚書改就今字刪定月令依
 其時進本與釋文音訓頗有不同卒以
 所刊書于屋壁雖未如
 示學之精密石經之堅
 亦古之士且知所歸
 經典之文六十餘

文字卷上

七

萬既字帶惑體若鼎冪同物
禮經相對為
遠同姓春秋互出詁故
同義詩題交錯之類
音非一讀若
原之鄉為嚮取材之材為哉兩
音出於一家而不決其當否
 傳授義有所存離之若
 有失合之則難並至當

學者

之餘但朱發其傍而已
猶慮歲月滋久官曹代
易儻復蕪汙失其本真
乃命孝廉生顏傳經收
集疑文互體受法師儒

文字卷上

以為定例凡一百六十
部三千二百三十五字
分為三卷說文體包古
今先得六書之要

若古文作
明篆文作

明古文作坐篆文作聖之類古
體經典通行不必改而從篆

有不備

者求之字林

若祧禰道遙之類說文漏略今得之於字林

其或古體難明眾情敬焉

懵者則以石經之餘比

例為助

若宜變為宜晉變為晉之類說文宜晉人所難識則以石經遺

文宜與晉代之石經湮沒所存者寡

文字卷上

通以經典及釋文相承

隸省引而伸之不敢專

也若者曷變為壽卓變為粟之類石經湮沒經典及釋文相承作耳近代

字樣多依四聲傳寫之

後偏傍漸失今則采說

六

文字林諸部以類相從
務於易了不必舊次自
非經典文義之所在雖
切於時略不集錄以明
為經不為字也其字非

文字卷上

常體偏有所合者詳其
證據各以朱字詞之俾
夫觀省無至多惑大曆
十一年六月七日司業
張參序

五經文字卷上

國子學

凡卅六部

一木部

二手部

又作

三才部

又作

四牛部

五片部

音

六羊部

文字卷上

七

七米部

八米部

反白莧

九人部

又作人

十彳部

反丑亦

十一彳部

反丑斫

十二彳部

反弋忍

十三走部

十四止部

十五缶部

十六殳部

音撥

卅五酉部	卅三角部	卅一舟部 <small>月 又作</small>	卅九肉部 <small>月 又作</small>	卅七且部
卅六鹵部	卅四魚部	卅二丹部 <small>月 又作</small>	卅八月部	卅八貝部

文字卷上

卅五鼻部	卅三目部 <small>四 又作</small>	卅二曰部 <small>反 莫保</small>	十九冂部 <small>反 彌狄</small>	十七宀部 <small>反 彌先</small>
卅六四部 <small>反 亡往</small>	卅四鼎部 <small>反 丁冷</small>	卅二曰部 <small>反 莫報</small>	卅勺部 <small>包 音</small>	十八穴部

木部

冒也冒地而生從中下象根形今
依石經省作木凡字從木皆放此

凡壹伯玖拾貳字

陸字重文

柿柿

上芳吠反見詩注下音
仕從木從市聲市音姊

櫛

側加

反又作粗
見禮記

柁

反人占

梅

從每每字下作
母從母者訛母

音無諸從
母者

楷

反口解

桃

枇

上說文下
石經凡字

文字卷上

從非

也

任反

禪

奚反又

本

上說從木一在其
下今經典相承隸省

杓

丁系反

果

從木上象子形是果實字
相承加草者於義無據

標

匹小反又

必搖反
一曰排

杪

名小反
木末也

朶

都果反象樹
木垂形見易

枵

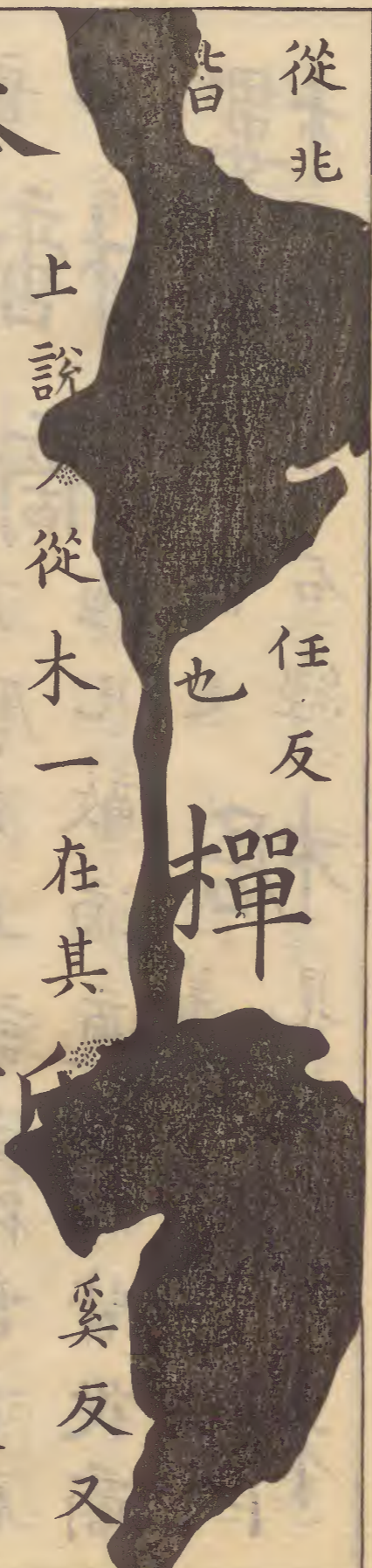
許驕反
歲名

糶

反糾由

挺

貝見詩頌
丑延反木長



杖

徒計反
見詩

槁

木枯也
音老反

築
築

說上

文下
石經

極

訛作
極

梢

反見
音蕭又山交

樸

音朴作
撲者訛

桷

椽也

楊

名木

檐

反
弋占

栢

音而
樗

檣

丁曆反
上說文從雷下石
經凡敵滴適之類皆從商

樓
樓

上說文
下石經

楮

見詩大雅
羌居反櫛也

權

文字卷上

與棹同

棹

音枯
榆木之

撩

音老
車蓋

之弓見

程

音盈
車蓋之

枋

彼命反
古柄字

見禮

桁

戶庚反
見禮經

檠

巨京反
又巨

棟

音庾木名

械

音域見
詩大雅

檠

魚列反
檠也

見詩小雅

臬

法也
又與檠同

楹

苦臘反
見春秋傳

字書無文

左

古

楨 音倦見 考工記
榦 烏簞反 山桑也
楛 音穀 又音

覺見 禮記 戶化反見
栲 春秋傳
檀 大丹反
榘 音叟 薪也

禮記以為 郊楸之楸
楸 物而異名見春秋傳
楸 同

丑旬 反 下苦
楛 他丁反見
栒 柳

上說文下經 反 徒計
楛 春秋傳
栒 他各反二

文字卷上

同上見易
楛 莫昆反木名又郎
楛

下見周禮
楛 蕩反見春秋傳
楛

檜 二同上見夏書下見
柏 巴革反經
楛 詩又苦活及見商書
柏 典相承亦

作 栢 一孤反
朽 見論語
榘 莫干反
榘 苦本反門

也 楸 弋支反架也 禮記亦作
施 又音禡見詩小雅
權 從

者古拳握字今
榘 音憂覆種見論語
榘 不行俗作攢訛
經典及釋文皆作

穫 斲 斲 斲 斲 斲 斲 斲
斲 斲 斲 斲 斲 斲 斲 斲
斲 斲 斲 斲 斲 斲 斲 斲
斲 斲 斲 斲 斲 斲 斲 斲

柳 考工記 二同下見 斲 斲 斲 斲
斲 斲 斲 斲 斲 斲 斲 斲
斲 斲 斲 斲 斲 斲 斲 斲
斲 斲 斲 斲 斲 斲 斲 斲

記又薄兮反見 步寬反親身棺見禮 斲 斲 斲 斲
斲 斲 斲 斲 斲 斲 斲 斲
斲 斲 斲 斲 斲 斲 斲 斲
斲 斲 斲 斲 斲 斲 斲 斲

杖 反 丈行 斲 斲 斲 斲
斲 斲 斲 斲 斲 斲 斲 斲
斲 斲 斲 斲 斲 斲 斲 斲
斲 斲 斲 斲 斲 斲 斲 斲

也下 鼓槌 斲 斲 斲 斲
斲 斲 斲 斲 斲 斲 斲 斲
斲 斲 斲 斲 斲 斲 斲 斲
斲 斲 斲 斲 斲 斲 斲 斲

文字卷上

反 口江 祝 祝 祝 祝
祝 祝 祝 祝 祝 祝 祝 祝
祝 祝 祝 祝 祝 祝 祝 祝
祝 祝 祝 祝 祝 祝 祝 祝

反 仕諫 累 力佳反山 斲 斲 斲 斲
斲 斲 斲 斲 斲 斲 斲 斲
斲 斲 斲 斲 斲 斲 斲 斲
斲 斲 斲 斲 斲 斲 斲 斲

從水從刃從 木作梁者訛 楫 音接經典及 校 音
校 校 校 校 校 校 校 校
校 校 校 校 校 校 校 校
校 校 校 校 校 校 校 校

又音效 皆從木 橫 從手 斲 斲 斲 斲
斲 斲 斲 斲 斲 斲 斲 斲
斲 斲 斲 斲 斲 斲 斲 斲
斲 斲 斲 斲 斲 斲 斲 斲

春秋傳 音醉 斲 斲 斲 斲
斲 斲 斲 斲 斲 斲 斲 斲
斲 斲 斲 斲 斲 斲 斲 斲
斲 斲 斲 斲 斲 斲 斲 斲

其

廿七

文字卷上

並音酉上柝榘木名見論

語下積木燎之見周禮

與匣同

見論語

大牢反

檮杌字

之檢

音斂

蒙毒反

見詩風

檻 下減 反

檟 表木見 周禮

檟 檢察之檢 居儉

反從手者 撿手

公卓反 水上

橫木所以渡

公么反 從鳥

在木上 隸省

說文作榘

石經作檟

吐朱

反

助雅反 見

虞書注

五末反

見商書

見詩風

桑 作桑 訛 既 公代 反 栲 苦老反 見詩風 穀 穀

木名上說文下經典相承 榦 古但反 榘

隸便移木在左非禾字也 榦 榦榦字

丈緣 休 象人息木陰 撓 枉撓之撓 女絞

反 撓 反俗從手者撓

擾之撓 樵 木也 一 福 彼力反 東也 又

火刀反 薪 音福 見周禮

棧 音式 卜局也 柚 柚橘也 又杼 般 音

見周禮注 柚字見詩

棲 巢也作音主勺也
杓 匹么反見禮記
杓 斗柄見也

椹 詩或體以為桑椹字禮記
模 法也也
施 彼利反也

椹 戈支反棺也字林又為施架也經典多以地為之
杵 彼利反也

擗 上音結下音禮記
架 禮記作枷
桴 經典見論語

杠 古窻反牀前橫木今經典
桴 編竹木見論語

挾 工洽反又古禮記
桴 扶云

櫟 見春也
楨 力登反見禮記注
杵 反也

杷 皮巴反也
杵 音矩也

檉 上音速檉字見詩下所革
楨 見詩小雅也

檉 下並見爾雅
槁 山黎也也
楨 他刀反也
楨 古雅也

樹

反 牛勢

榘

工下反 又音加

繼

公地反 又音計

移

反 上兮

榘

反 工系

榘

反 香羽

榘

木名 九呂反

榘

槐

今經典通以下字音懷 上音懷大菜而黑下音迴

榘

反 千凶

攝

之涉反 木名

枕

音 求

粉

反 扶文

榘

反 人隹

楔

先列反又古 鐸反荆桃也

榘

反 山列

榘

反 大椒

文字卷上

拱

居壅反 木名也

櫨

榘

並丑餘反上 散也下木名

櫨

反 义咸

槍

义庚反 槍星名也

榘

音 突

榘

也 山桃

揮

反 許聿

榘

音 特

榘

音 支 柱也

榘

音 邛

榘

音 奚

榘

音 醯

榘

音 二

榘

壯 利

反 立 死也

榘

反 婢善

泉

反 從台從水 音匹 今唯泉字從水

廿九

經典久相承從木今故移就木部後以明不從木也

手部

拳也凡在左者皆依石經作才

凡壹伯伍拾貳字

指

上說文下石經

拇

大指

摳

口侯反攝衣也

捐

一入反從

作捐訛

拱拳

並音鞏上拱手下見周禮

搯

苦圭

文字卷上

反見禮經

按

烏捍反見詩大雅

擗

如專反見詩注及考工記

拍

音博

搯

音冰以覆也見詩風

擗

音衫女手詩作擗

搯

插也或以縉為此字訛

抗

他活反又徒活反捶打也

掬

子善反掬也

止列反見周禮注

撫

音鹿振之也見周禮

獲

寒步鳥郭二反作鄂

也阱淺則施

眛手

烏亂反見禮經

削手

音消纖小也見考工記

摺 二同路合反又作拉
搯 舒容反

摭 及協並見春秋傳注
搯 力專反

撤 去也案字書無
搯 伊志反肅拜

換 如悅反案字書
搯 章舌反

易 反見
搯 擊手也

搯 見禮經
搯 巨炎反見春秋傳

揆 七旬反又子內
據 從虞虞音

之類皆從
把 北下
搯 作搯

掾 弋絀反
拈 以爲帖字

攜 戶圭反相承作攜
搯 力活反從

爪下
作寸
拊
反
丁活
拊
負溝反
拊
引取也
拊

掩
二同於
拊
作拊
拊
徒了反
拊
見春秋

傳
招
訛作招
投
訛作投
撥
補末
擗

丈曆反又音
擗見禮記注
擗
竹革
挾
烏決
拒

拒
上音振
下與距字同從巨
擗
禮記
拊
居局
拊

掠
音略又音
亮取也
搖
上說文從
肉從缶下

經典相承隸省凡
搖遙之類皆從缶
掉
唐弔
揚
舉

州名取輕揚之義亦
合作此字俗從木訛
掀
火斤反又
許言反舉

也見春
秋傳
擗
已小反又
扛
音江
擗

汝主反
見周禮
擅
作擅
搔
悉牢
挹
於及

周禮 探 探 上說文下經
二同並 烏革 反上見禮經
上揮奮下指 擗 所覽反
擗字與麾同 擗 見禮記
子弟反見 抵 丁禮
春秋傳 抵 反
說文下經典 劫 郎得反
相承隸省 劫 見易
技 其爾反能

文字卷上

音揖 抒 時與反除
見詩 也見春秋
古患反釋 擾 如沼反上說文下
文並音患 擾 經典相承隸省
援 從爰爰從于從受受
音平表反作援訛 拔 皮八反
反 擣 丁老 反 式延 援 墮志
周禮 倭 奴禾反見 擗 他紺反又
禮記注 擗 他甘反見

也
搏
搏
搏
上補各反從專專
音敷凡搏縛之類皆

從專下徒
端反從專
抃
音求又音俱
見詩小雅
撮

子活
反
拮
拮
拮
上音結下音居並見詩
風春秋傳注或以下字

音為
據
反
抨
普耕
反
扱
初洽
反
撲
普卜
反

抵
之爾
反
捶
章壘
反
摧
口卓反又音
角見周禮注

文字卷上

抗
作抗
訛
挂
古化反又
作掛見易
擗
子侯反又
側九反

捷
捷
捷
反胡玩
掖
音液
箝
初百反
又初角

反見
周禮
掃
他狄反又他
帝反見詩風
又婢小反落

吐葛
反
標
也見詩又浦交反見春秋
匹堯反擊也

傳
摧
折也又子
雷反至也
挫
竹乙反獲
禾聲見詩

古

擔

丁淡反又丁甘反
一音贍見禮記

概

古愛反
滌也見

周禮

措

千故反置也經典
多借錯字為之

攪

工巧反

摻

操

上山檻反見詩下
千到反又倉刀反

接

交也

捲

巨負反又音車宛
反捲衣也見禮記

扳

普姦反又必艱反引也
見春秋傳及禮記注

捎

山交反取也見周禮
禮枝捎字從木

攬

九縛反

掄

文字卷上

如手 奴手

上女居反
下女加反

執手

握持也經典
通以為執執

之執與
贄同

辟手

押

二同並博厄
反下見禮記

秋手

子由反見
禮記注

契手

苦結反

拜

擗

二同下
見周禮

擊手

訛作擊

承

時澄反從手從
承永時證反

搗

勅知反見

舉

從手

扞

步侯反手掬
也案字書無

爾雅序

六

七

此字見

禮記

扞

戶榦反經典相承亦作捍

揜

口胡反見

詩

禮

校

經典及釋文或以為校字案字書無文

才部

草木之初生也從一上貫二象府生枝葉一象地

凡

豺

閉

哉哉

上說文下經典相承隸省凡從

文字卷上

哉者放此

戔音才

栽

側吏反

載

才再反見禮記及周

注禮

載戴裁在

從才

存

從在省

牛部

大牲也牛件也件事理象角頭三封尾之形也

凡參拾字

惇

然倫反見詩

牯

古木反見詩

牴

當禮反

犓

七奴反見
春秋傳
牢
作牢
牽
從去
者訛
犀

音西
犁
洛西反
論語或借
犛
犛
犛

犛
口行
反
犛
從義
犛
力角反見
犛
犛

犛
尺由反作犛
訛見春秋傳
犛
與特同
犛
犛

見詩
音刃
犛
勞師也見春秋傳
犛
古郎
犛
反自

文字卷上

犛
犛
犛
犛
犛
犛
犛
犛

犛
古役
犛
布沃反
犛
巨歸
犛
犛

安貴
反
犛
就音
犛
童子力
犛
犛

音權又
音卷
犛
古牙
犛
犛
犛
犛

犛
音
犛
犛
犛
犛
犛
犛

凡拾貳字

貳字重文

牀壯

從牀從士凡壯裝壯之類皆從壯作壯者訛

臧

作臧者訛

牆牆

上說文下石經

牂

在羊反

將將

上說文下經典相承隸省

藏

在郎反又才浪反

狀

作狀訛

牂

音臧羊也見爾雅

牂

七羊反

文字卷上

羊部

從羊象四足尾之形

凡拾陸字

貳字重文

羴羴

彌耳反上說文下經典相承隸省見春秋傳

羴

丁迷反詩又作牂字

美

從羊從大從犬從火者訛

羴

美也見春秋

洋

音羊水流白又音詳

羴

音酉見周書

羴

去良反從

羊下

羴

羴

上說文下經
典相承隸省

羴

俗作羴

羴

許儉反自羴已
下並見爾雅

羴

音

羴

直呂

文字卷上

頁拾肆字

壹
重文

汭米

也 梁米

粳米

上說文下石
經從夂者訛

粳

周書篇名
今文作費

薛

魚列

粳

先感

辟

普

反 精者

粳

蒙皮

糲

音備見

禮記注

春秋

竊

作竊

糲

去九

糲

作糲

粹

反 悉醉

氣

從未

殺

素葛反放也春秋

糲

多借蔡字為之

餽

許記
粥 與六反又
糝 尼曹反
屎 許

反說文作伊呻
吟也見詩大雅
糲 蘭末反
糲 鹿麤米也
糲 皮逼反見

糲 思柳反
見禮記
糲 昌志反黍稷大祭也見詩
魯頌作饎及饌並見食部

采部
蒲莧反辨別也
象獸指爪之形
壹字
重文

凡伍字

文字卷上

番 音煩上說文下經典相承
隸省凡潘蕃之類皆從番
悉

思一
釋 音適
審

人部
此一部多作
个 个 與人同

凡漆拾陸字

僎 西充反今經典
音撰又音遵
儒 作儒
倅 七内反

三

十一

傀 公迴反 見周禮 僚 歷小反 今經典 僇 石

表驕反 倭 一皮反 又 倨 士眷反 僑 經

從詩 侯 疑矩反 傭 丑凶 優 音

及爾雅 仿 方丈反 仿 優 佗 大何反 傾

頎 上苦營反 音奚見 佶 古活反 見詩

文字卷上

侵 七林反 假 從段段音工下反 凡遐 嘏

僅 其靳反 任 偏 匹先 佩 价 二同古 賣反

見詩 傳 太傅字從專 儷 偶 僭 大雅

作僭 倂 竹牛反 倂 將善反 又 錢 僂 福

訛 彼力反 儗 見禮記 儗 士衫反 又 士 侮

廿

廿

作侮
訛

偃

從匿作
偃訛

傷

作傷
訛

倭

苦瓜
反

係

工第反
結束也

傳

走本反詩
小雅作傳

偶

午口
反

傑

巨列
反

僊

音仙見
禮記注

佻

況域反靜也
又火季反見

詩

雋

俊

二

僂

先結反殷始祖經典
多借契字為之與僂

同

俐

戶經反刑
也見禮記

佻

音該又戶楷反無佻
人名見穀梁春秋左

文字卷上

氏作

眞

丁田反顛倒字案字
書無此字見春秋傳

佻

音此
小也

見詩

飲

音利也
見小雅

僂

莫尹反僂勉之僂
案字書無此字今

大雅
經典或借

僂

都但反厚也
見詩大雅

倭

素多反
見詩小

雅

僵

居良
反

倭

火交反忽倭也案字
書無此字見詩大雅

僂

力委反又力追
反見春秋傳

倭

音欺不自正也
見詩小雅

仵 魚乙反搖也
見詩大雅
雙 素口反與雙
同見春秋傳
標

匹徵反見
春秋傳
瓜 苦華反穿字書無此字周
禮注瓜離借華字為之

伶 其劫反又
作路寔也
個 古賀反見
禮經注
俠 音夷
見禮

經
德 七才反見詩風
各 巨九反從人從
各又音臯唐

咎如見
春秋傳
棘 捕北反
見禮記
企 從人
下止
吊 說文
作吊

文字卷上

從人持弓今經典
相承隸省作吊
執 與執同見
禮記注
佻 他

反又徒彫
反見爾雅
俾 側吏反見
周禮記
償 賣也見
周禮

亼 部
丑亦反小步也象
人脰形三屬相連

凡貳拾參字
貳字
重文

得 得 上說文
下石經
德 徑 循 反 因 倫

復復

上說文下石經凡蝮鞭之類皆從復又音扶富反又案

字書又復之復作復

從勿久不行也

微

訛作微

徐

浦浪反附

夫侍

復

工反格經典

也作遍者訛

御

音

文字卷上

徙

遷也移徙之徙作徙者訛

復

不

旁

下音

音皇見詩作

徇

辭峻反

徼

古

仿徨者訛

循也

反循也又古堯

反要也

案經典

及釋文皆別

作傲

傲字從个與

字書不同俗

很

下本反

徇

音酌又之

約反倚也

倚

丘

奇反

舉脛

有

見爾雅

渡又音寄見爾雅

辵部

丑斫反說文作辵從辵彳
從止今依石經作此之

凡貳拾陸字

壹字重文

走

丑斫反見禮經注春秋傳作蹟

迹

經典或作跡

廷

往求

反誑也見詩

適逾

越進也

逆

從辵屮

迎

從及春秋傳

石經作迂凡從于者皆放此

遲遲

上說文下籀文

文字卷上

並治尸反

今從籀文

達

從韋韋音他葛反

迪

弋爾反邪也見夏書

作迹

遁

二同上

卦遯逃也

通

同

遏

從曷

從呈呈下作

遼

音僚

隨

從左作

遽

作遽

逮

音代及也又徒計反

見禮記

迴

從同同音坳

還

吐荅反見禮記

邊笱邊

共

上邊疆之邊 下邊豆之邊 邊亦作邊 別見匚部 邊 古原字 見周禮

又部 弋忍反 長行也 說文從 彳引之 今依石經作又

凡參字

建 凡捷健之 類皆從此 廷 朝廷之廷 凡庭 挺之類皆從此 延 從 從延 延從止 從又 凡字從延者 放此

案字書從又者 更有延字 以經典及注並

文字卷上

無其文 故不音 出他皆放此 祖苟反 說文從夭 從止 今依經典相承作走

走部 今依經典相承作走

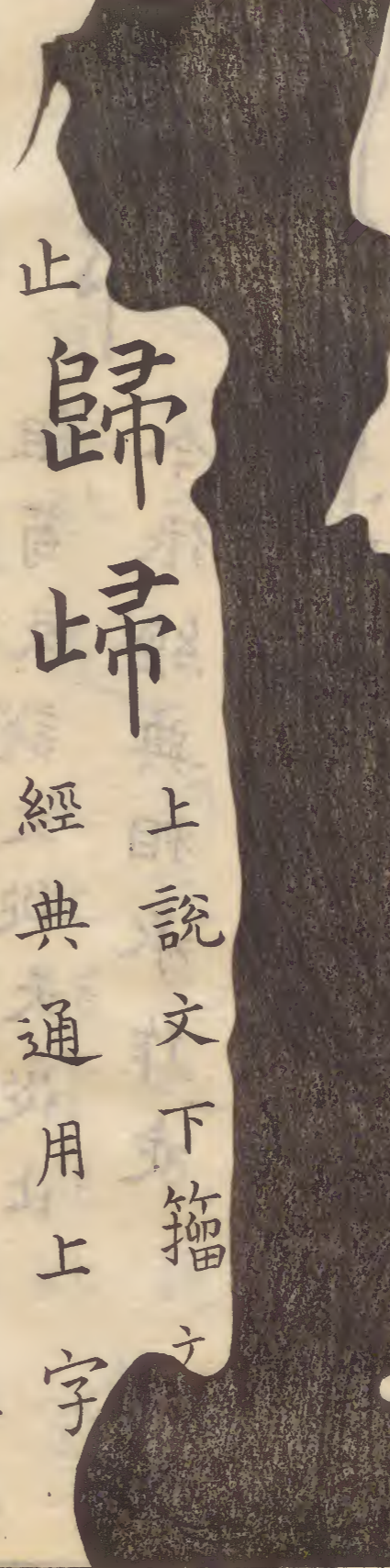
凡森字

趨 從辵 𠂔 作 多者訛 起 從 𠂔 吉 由反 𠂔 收 類皆從 𠂔 作 起 訛

趨 躁 二同 子到反 上見周禮 越 從 戠 作 越者訛 起

從辰巳
之巳
趕
也
甲一反
上行

止部
象
有



止
歸
止
上說文下籀
經典通用上字
山立反從四止見周
禮注又音山甲反
此
步
薄故
反從

文字卷上

止下少少音吐葛反
相承以少為少者訛
歲
歲
上說文下
經典相承

隸
省
正
定
從
之
於文反
疒
疒
直庚

距之疒見
考工記

缶部
瓦器
象形

凡玖字

寶

從缶從
尔訛

壘

大瓶
也

罍

與甕同又
烏耕反晉

大夫名見

春秋傳

并

與甕同
見春秋

甕

與甕同
見周禮

監

戶暫反見

春秋傳

炁

方九反見
禮經作缶者
訛凡字從缶者放此

屈

口合反
見爾雅

陶

象足有所刺

火部

火也讀若撥

文字卷上

凡肆字

壹字
重文

癸

上說文下經典相承隸
省凡揆睽之類皆從癸

登

都

反凡澄澄之類皆從登

發

從弓從發發音普末反
凡廢撥之類皆從發

宀部

彌仙反象交
覆深屋之形

凡參拾漆字

伍字
重文

實

食粟反從母母公九
反象形從母者皆訛

宴 宴

上說

文下

宇 寓

上說文
下籀文

安

作安
訛

完

上說

音丸全也俗

察

從祭作
察者非

富

作富
者訛

官

作見見音貌

作宦

寵

從宀者
音寵

寫

作寫
訛

寬

作寬
訛

寔

子敢反

害 憲

從丰丰音介石經
省從二從二者訛

宄

見詩風

文字卷上

音軌從

宛

作宛
訛

寡 寘

上說文
下石經

宓

綿

反凡密蜜之類皆從宀論

宿 宿

上說
文下

經典相

寂 寐

上說文
下石經

宐 宜

承隸省

上說文

下石經

寢

廟也字林作寢
卧也以寢為病

寤 寐

此

字並從

奧

從宀從米從大大隸變
體從大大音其恭反

穴 穴

上人勇反從人宀食者見
周禮下戶決反從宀從八
宀

弋之反自宀已
下皆見爾雅

官 宀

二同一
吊反
病 丕
命

命反
反又火

穴 部

土室也
戶決反

凡貳拾陸字

參字
重文

文字卷上

窰 窰

上說文下經
典相承隸省

穿

音川
窰 巨隕
反窰

說文有從宀窰

字經典並不用

上說文下經典相承隸省

窰 窰

大坎反
見易

窰 窰

又江反凡從忽者放此

窰

弋朱反
又音豆
窰 窰
規

反與

闕同

窰

傳與頰同頰字別見赤部

窰

竹律

反

窰

知一

突

徒兀反作
窰者訛

窰

音救
窰

七亂反

穹

去弓反

邃

悉醉反

窈

一了反

窹

窮

二同

窈

克芮反

窆

悲鄧反

窆

屯音

窆

古孝反見考工記
力救反見春秋

竅

口吊反

窆

窆

窆

窆

窆

冂部

彌狄反

冂

冂

冂

冂

冂

冂

冂

冂

凡參字

窆

窆

窆

窆

窆

窆

冂

莫益反與冂同
官名見周禮

冥

從冂從日
從六

冠

從冂

冂部

包音

凡陸字

冂

作家訛

冂

許容反

匍

蒲音

匍

蒲北反

包

裏也經典或借苞字為之苞音
皮表反易經又借包為庖字

軍

古者以車

戰故軍字從彡下車後相承逐
更作軍軍字從一義無所取

莫保

貳字

音蒙凡字從

冢者皆放此

莫報

反

冢

冢部

文字卷上

凡陸字

冒

莫到反凡贈勛

之類皆從冒

字從肉今依石經變肉作月

月相類今曹胤字別見肉部

黃帝初

作冕

冢

子外反
犯而取

冢

冢

二同火于
反上字林

冢

文又反從由下

曰兜鍪也冢齋

莫辯

冢

反自

下經典相承隸省

用下字見詩禮

目部

象重瞳

子形

凡肆拾參字

肆字
重文

睞

古幻反又古奔反
鄭伯名見春秋

瞞

忙單反

睥

工板下

反見

春秋

盼

普莧反
見詩

眄

普板反鄭大夫
名見春秋傳

瞿

工板下

反宋大夫名

見春秋傳

眊

音視見
周禮

眊

之忍反見
春秋傳

瞿

戶丁

文字卷上

反作

覩同

瞻

之廉反
作瞻訛

蒙

蘇走反

眊

眉

忙悲反上說文下

經典相承隸省

督

上說文下經

典相承隸省

瞿

過

也省

所耿反又
息井反

盾

食準反凡循遁
之類皆從盾

瞿

睞

於元反又烏丸
反見春秋傳

眊

式甚反又音舜以
目通也見春秋傳

眊

大感反
又音耽

眊

火隹反又音綏
水名見春秋傳

眊

見

反上說文下經

典相承隸省

摸角反又音

務見虞書注

秋又音眇

見商書

秋

傳

目隹

見詩

音了眇

見周禮

他弔

反

衢并反上說文下石經見

詩凡還探之類皆從眾

音約從兩目凡懼

之類皆從瞿

見禮記

莫千反又

音冥見春

音閑馬

二目白

見春

徒荅反凡鰥

還之類皆從眾

之類皆從眾

形典反

見詩

音了眇

見周禮

他弔

反

衢并反上說文下石經見

詩凡還探之類皆從眾

音約從兩目凡懼

之類皆從瞿

胡縮反

見禮記

莫千反又

音冥見春

音閑馬

二目白

見春

徒荅反凡鰥

還之類皆從眾

之類皆從眾

論語借臭字為之

四部

亡往反說文作网今依石經作四凡從

四放此非從四四從口中八與四不同

凡貳拾壹字

參字重文

罕罕

上說文下經典相承隸省作罕

罔

作网同

罽

九例反

罩

竹教反作罩同下從四者作罔皆同

眾

工狐反

雷

力九反

且

子邪反

采

音彌上說文下釋文

相承隸

省見詩

罪羅羈

己知反

罰

上說文下石經

五經多用上字

罍

音浮

罍

竹劣反

昌容反

置署

作四訛

罍

又作櫟見詩注

罍

且部

千也反又子余反

文字卷上

覓

火術反營求也從夕夕音人從宀省從目從文見詩又火令反見春秋傳

凡觶瓊之類皆從覓

矐

況約反從矐又目不正也見易凡矐矐之類皆從矐

矐

音縣從矐矐音彌千反密也見爾雅

眠

摸白反

矐

音審人名

見春秋傳

鼎部

象足

耳形

凡

鼻

下界

凡肆字

壹字

劓

音求見

鼻

上說文下經

文字卷上

禮記

典相承隸省

凡漆字

徂

在奴反往也爾雅又為徂落字

沮

七餘反又子茹反沮如

阻

作鋤

詛

側據

助

七餘反

雎 典亦為雎漳之雎楚

水名宋之睢水

從目見目部

貝部 海介 蟲也

凡貳拾肆字 貳字 重文

𧸛 貝 𧸛

上說文下經典相承隸省 凡𧸛類皆從𧸛

𧸛

防文

反又音轡

代 貝

他代反相承 或借為貳字

𧸛

音盡 來 貝

來代 反 𧸛

之苗 反 負

從人下貝夕古人字作 負及以人為刀者非

文字卷上

賓

從尸 訛

瑣

先果反從賓音 瑣從巢者音早

賈 賈

上說文下經

典相承隸省

貪

作貪 訛

賻

音附 賴

從刺下貝 作賴訛

賻 賻

反見 春秋

賡

音庚見 虞書

嬰

從嬰者皆放此

賸

賸

並助革反上際也 下至也見春秋傳

賸

丈尸反 見爾雅

賤

犬見爾雅 必么反從三

肉部

如叔反說文肉字在左右及下 皆作肉與肉同今依石經變肉 作月偏傍從

月者皆放此

凡漆拾壹字

盲

火光反見 春秋傳

力宵

虛劫反從 勹勹音協

肖

須妙反

文字卷上

胄

也 胤

胤

從八

胄

之仍反并肉於 鼎也見禮記

熒

臄

二同並音牢又音遼 或作臄也腸間脂

疋月

先於反

腸

持張反從

易作彊訛

癘月 膺

隸省凡膺應之類 上說文下經典相承

放

此

莫來反心之上 口之下見詩

臄

人于反又奴 到反見禮經

胼

胼

音跨上說文下 經典相承隸省

股

從及

肥

非父

文字卷上

臘 反從

力答

胙 祭

肉

腆 厚

也

膘 小

反見

春秋傳

注及詩

胙 音

律

膊 膊

膊 膊

上普各反

下之

又是專反

反

見考

工記

難 肉

周禮說

文字林

並作腍

腍

腍

腍

腍

腥 通用

腥 為

腥 字

並

先

丁

反

腍

腍

腍

臑 火惡

反見

臑

臑

臑

臑

臑

臑

臑

臑

千 芮 反從

從 尸 作

肺 之 訛

肺 膠

丁 覽

反 脂

膈 音而見

春秋傳

音 臑

臑

肺 肺

上 側 已 反

散 散

上 說 文

徒 忽 反

肥 也

脈 祭

冑 冑

冑 冑

冑 冑

冑 冑

見 易 下 肝

下 石 經

巨 俱

反

冑 冑

冑 冑

冑 冑

冑 冑

冑 冑

月部

闕也 象形

反見禮 經注 音帝見 禮經 雅 居反 乾雉

腩

七豆反 見禮經 音益見 禮經

脛

音 渥

臄

巨略反 函 也 見詩大

肫

時倫反 見禮記

曉

許堯反 見禮記

臄

文字卷上

音賢案字書無 此字見春秋傳 肩前也亦作 羈見詩小雅

臄

許云反 見禮記

臄

士

禮記 臄

其俱反 見周禮

腓

音肥見詩 音菲見易又

臄

反 臄

目 問 隋 他

書無此字見

凡伍字

壹字
重文

朔

作霸
訛

明明

上古文
中說文

下石經今
並依上字

舟部

形象

凡拾字

貳字
重文

文字卷上

般

丘戒反又古八反又音淳
爾雅或作届音戒至也

般

凡盤字之

俞

上說文從人從
舟從川川音工

服

類並從般
外反下依石經變舟作月自

俞已下本皆從舟今並作月

從又

月

音融

朕

朕

上石經下經
典相承隸省

凡勝之類

皆從上字

騰

從馬

勝

從刀
非

丹部

外象采形
內象丹形

凡肆字

壹字
重文

彤

徒冬
反

臄

赤色見
周書

青青

上說
文從

生從丹下石經凡

清請之類皆從青

角部

象形

文字卷上

凡拾陸字

衡

從角從大
從魚訛

斛

二同上見春
秋傳從刀者

解

從刀判牛
角釋也

觶

火規反
見詩

觚

訛下
寺

並工橫
反上見周
見詩

觥

魚部

羊

象魚尾形說
負今依石經作魚

凡參拾捌字

鮒

音附

鮐 鮓

上栗反
見春秋

鮣

音袞
經典

文字卷上

釋文亦作鮐或作鮣禮記及釋

文又作鮐者必恐相承誤謬

鱣

張連反見
詩小雅

鰈

胡瓦反
見詩注

鯢

五兮

鱣

鯨

二同並巨生反
下見春秋傳

鰪

古頽

音稠

反從攸

鮠

音叔

其既

鮎

音革又

音洛

鮑

徒河

鮑

下短

鮑

音丕

音

鯪

音厥

鯪魚

落兮

漁

戲

二

魚同

下見

鯪

下

化反

又音獲

自

魚

音繩

鯪

反

鯪

音善

鯪

音逐

鯪

口

孤

反

鯪

音非

鯪

音兹

鯪

人

六

又音

步

為

鯪

音其

鯪

音救

鯪

反

音偃

徽

反

火為

鯪

音其

鯪

音救

鯪

音偃

鮒

音秋

鮒

落兮

列

音列

鮒

才

反

鯪

音尋

酉部

從古文 𣎵 音酉 象形

凡參拾字

壹字 重文

醜

音山 爾反 又

醜

音牢

醜

常倫 反

需

汝于反又汝
武反見詩
配 從戊己

壽

酬

二同上牛反上見
詩下經典通用之

醒

丈今
反文故

直成

醋 酢

上才各反下倉故
反見詩今禮經依

通用

為 酬 酢 字

也

弋支反

益

作醢俗

火 亏 反

醢

從火亥反

炒 酉

子命反

醜

丁含反樂酒也今春

毆 酉

從巫

茜

秋傳借為鳩鳥之鳩

霜六反以茅苜酒見周

禮注今春秋傳作縮

將 酉

典相承

爵

醮

二同
子妙

反上飲酒盡下冠娶

禮醮今經典通用之

音蒲災害

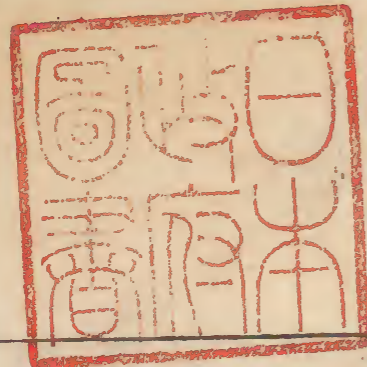
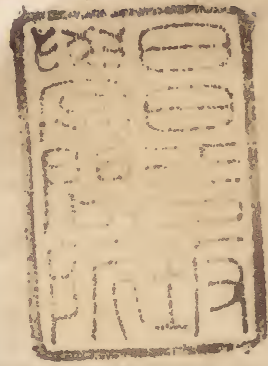
神見周禮

醜

巨於反又音遽又

醜

酒在何反
名周



五經文字卷上

鹵

訛作鹵

鹽

訛作鹽

鹵

見禮記

文字卷上

鹵部

反力土

凡參字

酤

音戶見詩小雅

傳春秋

酉

反才牛

尊

從酉下寸作尊者訛

禮注

醖

壯善反見周禮

醖

他弟反

酎

丈又反見

類

文字卷上

新編文字卷上

通

部

通

部

通

通

部

部

部

