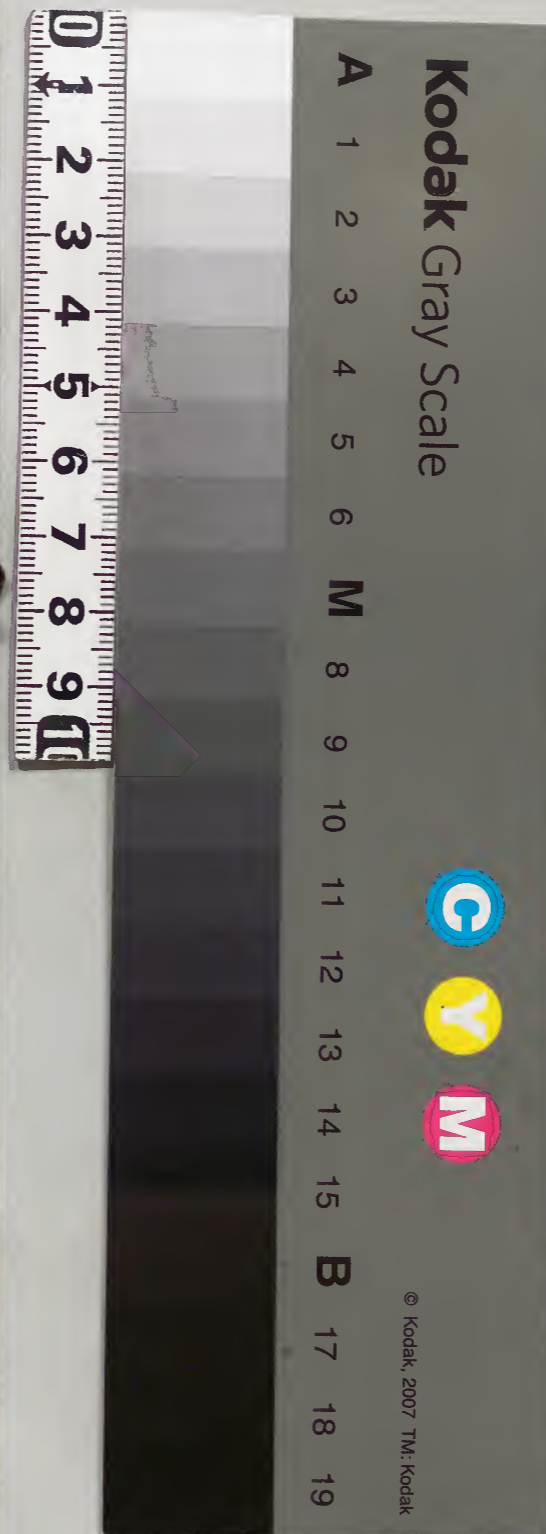


第十九本  
第二十八卷  
地理志第八下

大政官文庫			
漢	一		
書	一		
門	一		
	三	函	
	三	架	
	五	冊	

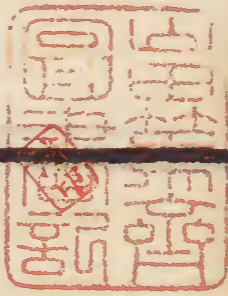
内閣文庫			
漢	一		
書	一		
類	一		
	五	冊	
	二	架	
	三	函	

内閣文庫	
番號	漢 1101
冊數	50 ( 19 )
函號	279 61



綴じ部(喉部分)の文字など開きが不鮮明な箇所あり





漢書評林卷之二十八

地理志第八下

吳興後學凌稚隆輯校

武都郡武帝元鼎六年置茶曰樂  
戶五萬一千三百

七十六口二十三萬五千五百六十 縣九 武都

東漢水受氏道水一名沔過江夏謂之夏水入江天

池大澤在縣西茶曰循虜師古曰以有天池太澤故

謂之上祿 故道茶曰善治河池泉街水南至沮入漢行

亭師古曰一名平樂道 沮沮水出東狼谷南至沙

仇池地方百真嘉陵道 循成道 下辨道茶曰揚德

千里荆州川師 古曰沮音夷 隴西郡秦置茶曰厭戎應劭曰有隴坻在其西也師

之西故曰隴 戶五萬三千九百六十四口二十三萬

六千八百二十四 鹽官 縣十一 狄道白石山

日操虜師古曰其地上邽應劭曰史記故邽戎安故

有狄種故云狄道 氏道禹貢養水所出至武都為漢茶曰亭道師古曰

氏夷種名氏之所居故曰氏道氏音丁奚反養



洪邁曰金城之  
名音爲鎡牙兒  
街爲鎡街武威  
之模製爲浦環  
張掖之番和爲  
般和安定之鳥  
氏爲鳥支此皆  
土俗之別稱也

音弋首陽 甯貢鳥巢同穴山在西南渭水所出東至  
向反 船司空入河過郡四行千八百七十里雍  
州予道 德道 大夏 順夏 羌道 入白水過郡三行六百  
里師古曰水經云襄武 莽曰臨洮 洮水出西羌中北  
羌水出羌中參谷 襄武 相桓 臨洮 至抱罕東入河禹  
貢西頃山在縣西南部都尉治也師古曰禹貢嶠冢  
曰洮音吐高反抱讀曰膚頃讀曰傾 西 禹貢嶠冢  
田南入廣漢白水東南至江州入江過  
郡四行二千七百六十里莽曰西治

金城郡 昭帝始元六年置莽曰西海應劭曰初築城  
日一云以郡在京師西 戶三萬八千四百七十口十  
故謂金城金西方之行

四萬九千六百四十八 縣十三 允吾 鳥亭逆水  
東至枝陽入湟莽曰修 浩豐 允吾入湟水莽曰興武  
遠應劭曰允吾音鎡牙 浩豐 允吾入湟水莽曰興武  
孟康曰浩豐音合門師古曰浩音誥浩水名也豐者  
水流峽山岸深若門也詩大雅日鳥鷹在豐亦其義  
也今俗呼此水爲閣門河蓋 令居 澗水出西北塞外  
疾言之浩爲閣耳 音皇

津莽曰羣虜孟康曰今 枝陽 金城 莽曰榆中 抱  
音連師古曰令音零 應劭曰故罕羌侯邑也抱音鈇  
罕 師古曰讀曰膺本抱鼓字也 白石 離水出西塞

△河莽曰順樂應 河關 塞外東北入塞內至章武入  
勁日白石山在東 海過郡十六行 破羌 宣帝神爵  
九千四百里 置 臨羌 西北至塞外有西王母石室僊  
置莽曰修遠孟 康曰允音鎡 海鹽池北則湟水所出東至充  
吾入河西有須抵池有弱水昆侖山祠莽曰臨羌  
師古曰西有卑和羌即獻王莽地爲西海郡者也  
天水郡 武帝元鼎三年置莽曰填戎明帝改曰漢陽  
因以名焉填 戶六萬三百七十口二十六萬一千三  
音竹真反

百四十八 縣十六 平襄 莽曰平相師古曰關  
泉 戎邑道 莽曰填 望垣 莽曰罕开 應劭曰音羌肩  
罕开之羌處其人 絲諸道 阿陽 略陽道 翼 禹  
於此因以名云 朱圍山在縣南梧中聚莽曰翼治師古曰續  
漢郡國志云有緹羣山落門聚圍讀與圍同 勇士 屬  
都尉治滿福莽曰紀德師古曰即今土俗呼爲 成紀  
健士者也隋室之初避皇太子諱因而途改

清水 莽曰奉捷 隴 隴師古曰今呼 獠道 騎都尉治  
獠戎邑 蘭干 蘭干 莽曰 也音完 蘭干 蘭干 莽曰

也音完 蘭干 蘭干 莽曰



武威郡 故匈奴休屠王地武帝 戶萬七千五百八十

一口七萬六千四百一十九 縣十 姑臧 南山谷

北至武威入海 張掖 武威 休屠澤在東北古

行七百九十里 張掖 文以為豬豎澤 休屠

張掖郡 故匈奴昆邪王地武帝太初元年開 戶二

萬四千三百五十二口八萬八千七百三十一 縣

十 樂得 東北至居延入海過郡二行二千二百里

恭曰官式應劭曰鯀得渠西入澤羌 昭武 渠武 刪丹

至酒泉合黎恭曰貫虜 氏池 恭曰揭虜李奇曰音遲

勒治師古曰澤音鐸 驅軒 恭曰揭虜李奇曰音遲

度是 番和 農都尉治恭曰羅 居延 居延澤在東北古

波將軍路博德築遮虜障於居延城 顯美

酒泉郡 武帝太初元年開 戶萬八千一

百三十七口七萬六千七百二十六 縣九 祿福

會水 入羌谷恭曰顯德 表是 恭曰樂涇 恭曰天陝

有天陝故以此名 玉門 恭曰輔平亭師古曰關駟云

會水 北都尉治 偃水障 東都尉治 東都障 恭

頭 綏彌 如淳曰今 乾齊 西部都尉治 西部障 恭

敦煌郡 武帝後元年分酒泉置 正西關外有白龍堆

也敦 戶萬一千二百口三萬八千三百三十五 縣

六 敦煌 中部都尉治 步廣 侯官 杜林以為古瓜州

云允姓之戎居于瓜州 冥安 南籍端水出南羌中西

日冥水出 效穀 師古曰本漁澤障也 桑欽說孝武元

田以勤效得穀 淵泉 師古曰關駟云地 廣至 尉治昆

因立為縣名 淵泉 多泉水故以為名 廣至 尉治昆



命障茶龍勒有陽關玉門關皆都尉治氏置

安定郡武帝元鼎戶四萬二千七百二十五口十四

萬三千二百九十四 縣二十一 高平茶曰復累

師古曰復音服 安俾孟康曰撫夷茶曰朝那有端旬

所胡來視又有湫淵祠應劭曰史記 涇陽開頭山在

水所出東南至陽陵入渭過郡三行千六十里雍州

川師古曰開音苦見反又音牽此山在今靈州東南

臨涇茶曰鹵濯水出西師古烏氏烏水出西北入河

烏亭師古 陰密詩密人國有蓋安亭師古曰郎詩安

日氏音支 參繚主騎都尉治師古三水屬國都尉治有監

陰繁 安武茶曰祖厲茶曰鄉禮應劭曰祖爰得

駒卷河水別出為河溝東至富平北入河應 彭陽

鶉陰 月氏道茶曰月順應 北地郡秦置茶 戶六萬四千四百六十一口二十一

萬六百八十八 縣十九 馬領師古曰川形似馬

也直路沮水出東靈武茶曰威富平北都都尉治神

治塞外渾懷障茶曰特靈洲惠帝四年置有河奇苑

武師古曰渾音胡昆反 靈洲號非苑茶曰令周師古

日苑謂馬牧也水中可居者曰洲此地之洲隨

水高六丈未嘗淪沒故號靈洲又曰河奇也二苑皆在

北駒衍應劭曰駒音煦師 方渠 除道茶曰五街茶

焉古曰音香于反 街鶉狐 歸德洛水出北蠻夷中入回獲 略畔道

茶曰延年道師古曰有 泥陽茶曰泥陰應劭曰泥

略畔山今在慶州界 泥陽水出郁都北蠻中 郁

郵泥水出北蠻夷中有義渠道茶曰義滿 弋居有鹽大夏

師古曰曼音逢反 廉茶曰西河亭 上郡秦置高帝元年更為翟國七月復故匈奴歸都尉

附戶十萬三千六百八十三口六十萬六千六百五

十八 縣二十三 膚施有五龍山帝原獨樂有鹽

陽周橋山在南有黃帝木禾 平都 淺水茶曰京

洪邁曰上郡之  
龜茲為丘慈代  
郡之徐氏為雄  
精遠西之且慮  
為趙盧令支為  
鈔祇遠東之番  
汗為盤築此皆  
土俗之別稱也



室積粟洛都師古曰園音銀其釋在下白土園水出西東入河黃土

襄洛蕙亭原都漆垣漆牆奢延雕陰應劭

山在推邪日邪音似嗟反楨林古曰楨音貞高望部

都尉治茶雕陰道龜茲屬國都尉治有鹽官應劭

日堅寧附者處之定陽應劭曰在高奴有洧水可難

於此故以名云望松尉治宜都茶曰堅

西河郡是茶日歸新屬并州師古曰翁龍是二障

名也埋音婢戶十三萬六千三百九十口六十九萬八千

八百三十六縣三十六富昌有鹽官茶騶虞

鵠澤師古曰鵠平定茶曰陰羨稷屬國都中陽樂

街截虞徒經廉耻臯狼大成廣田茶曰園陰

惠帝五年置茶日方陰師古曰園字本作園縣在園

水之陰因以爲名也王茶改爲方陰則是當特已誤

爲圖益關茶曰平周鴻有天封宛火井蘭宣

武茶日千章增山有道西出師古曰眩音州縣之縣

陽師古曰此縣廣衍武車虎猛西部都離石

穀羅武澤在饒茶日方利廣德隰成茶日慈臨水

監土軍西都原亭五平陸陰山茶日鯢是伏鯢

師古曰鯢音博陵助桓鹽官

朔方郡武帝元朔二年開西部都尉治涇渾茶

萬四千三百二十八口十三萬六千六百二十八

縣十三封武帝元狩朔方金連鹽澤青鹽澤

臨河茶日呼道師古曰道涇渾有道西北出雞鹿塞

武渠搜中部都尉治沃壑武帝元狩三年城廣牧東

都尉治茶臨戎武帝元朔五年

五原郡秦九原郡武帝元朔二年更名東部都尉戶

三萬九千三百二十二口二十三萬二千三百二十

三萬九千三百二十二口二十三萬二千三百二十



八 縣十六 九原 荊曰成平 固陵 荊曰固調 五原 荊曰河亭 填臨

沃 荊曰文國 荊曰繁聚 河陰 蒲澤 屬國都 南興 荊曰南利 武

都 荊曰桓都 宜梁 曼柏 荊曰古曰曼音萬 成宜 中部都尉治

尉 治田辟 有鹽官 荊曰艾虜 廂陽 北出石門障 得光

師 古曰磔 讀曰璧 艾讀曰刈 廂陽 祿城 又西北得支

就城 又西北得頭曼城 又西北得

庫河 城又西得宿虜城 荊曰固陰 莫熙 如淳曰音切

丁葛 西安陽 荊曰鄠安 河日

雲中郡 秦置 荊曰受 戶三萬八千三百三十七萬

三千二百七十 縣二十一 雲中 荊曰遠服 咸陽 荊曰賁武 陶

林 東部都 楨陵 綠胡山在西北 西部 犢和 沙陵 荊曰

恩 原陽 沙南 比輿 中部都尉治 師古曰關駟 武

泉 荊曰順泉 陽壽 荊曰常得

定襄郡 高帝置 荊曰得降 屬并州 戶二萬八千五百五十九口十

六萬三千一百四十四 縣十二 成樂 桐過 荊曰

摘桐師古曰 都武 荊曰通德 武進 白渠水出塞外 西至

過音工禾反 襄陰 武臯 荒于水出塞外 西至沙陵 入

日伐 武城 荊曰武要 東部都尉治 荊曰厭胡

定襄 荊曰復陸 荊曰聞武

鴈門郡 秦置 句注山在陰館 戶七萬三千一百三十

八口二十九萬三千四百五十四 縣十四 善無

荊曰沃陽 鹽澤在東北 有長丞 西 繁時 荊曰當要 師

陰館 部都尉治 荊曰敬陽

中陵 荊曰陰館 樓煩 鄉景帝後三年 置累頭山 治水

百里 荊曰富代 師古曰累 樓煩 故樓煩胡地 武州

音力追反 洽音弋之反 劇陽 荊曰善陽 崞 荊曰音郭 平城 東

荊曰平順 埽 荊曰填馬邑 荊曰章照 師古曰晉太康

不成 有馬周旋 馳走反 覆父老 疆陰 諸聞澤在東

異之 因依以築城 遂名焉 馬邑 疆陰 北 荊曰伏陰

代郡 秦置 荊曰厭狄 有五原 關常 戶五萬六千七百

山關 屬幽州 應劭曰 故代國 戶五萬六千七百

九原 荊曰成平 固陵 荊曰固調 五原 荊曰河亭 填臨

沃 荊曰文國 荊曰繁聚 河陰 蒲澤 屬國都 南興 荊曰南利 武

都 荊曰桓都 宜梁 曼柏 荊曰古曰曼音萬 成宜 中部都尉治

尉 治田辟 有鹽官 荊曰艾虜 廂陽 北出石門障 得光

師 古曰磔 讀曰璧 艾讀曰刈 廂陽 祿城 又西北得支

就城 又西北得頭曼城 又西北得

庫河 城又西得宿虜城 荊曰固陰 莫熙 如淳曰音切

丁葛 西安陽 荊曰鄠安 河日

雲中郡 秦置 荊曰受 戶三萬八千三百三十七萬

三千二百七十 縣二十一 雲中 荊曰遠服 咸陽 荊曰賁武 陶



七十一口二十七萬八千七百五十四 縣十八

桑乾恭曰安德孟道人恭曰道人師古曰日本有當城師古曰闕駟云當

高柳師古曰闕駟云當馬城師古曰闕駟云當班氏師古曰闕駟云當

延陵師古曰闕駟云當平邑師古曰闕駟云當平舒師古曰闕駟云當

安陽師古曰闕駟云當廣昌師古曰闕駟云當靈丘師古曰闕駟云當

廣昌師古曰闕駟云當靈丘師古曰闕駟云當平舒師古曰闕駟云當

廣昌師古曰闕駟云當靈丘師古曰闕駟云當平舒師古曰闕駟云當

廣昌師古曰闕駟云當靈丘師古曰闕駟云當平舒師古曰闕駟云當

廣昌師古曰闕駟云當靈丘師古曰闕駟云當平舒師古曰闕駟云當

廣昌師古曰闕駟云當靈丘師古曰闕駟云當平舒師古曰闕駟云當

廣昌師古曰闕駟云當靈丘師古曰闕駟云當平舒師古曰闕駟云當

廣昌師古曰闕駟云當靈丘師古曰闕駟云當平舒師古曰闕駟云當

廣昌師古曰闕駟云當靈丘師古曰闕駟云當平舒師古曰闕駟云當

廣昌師古曰闕駟云當靈丘師古曰闕駟云當平舒師古曰闕駟云當

廣昌師古曰闕駟云當靈丘師古曰闕駟云當平舒師古曰闕駟云當

廣昌師古曰闕駟云當靈丘師古曰闕駟云當平舒師古曰闕駟云當

廣昌師古曰闕駟云當靈丘師古曰闕駟云當平舒師古曰闕駟云當

廣昌師古曰闕駟云當靈丘師古曰闕駟云當平舒師古曰闕駟云當

廣昌師古曰闕駟云當靈丘師古曰闕駟云當平舒師古曰闕駟云當

廣昌師古曰闕駟云當靈丘師古曰闕駟云當平舒師古曰闕駟云當

廣昌師古曰闕駟云當靈丘師古曰闕駟云當平舒師古曰闕駟云當

廣昌師古曰闕駟云當靈丘師古曰闕駟云當平舒師古曰闕駟云當

廣昌師古曰闕駟云當靈丘師古曰闕駟云當平舒師古曰闕駟云當

廣昌師古曰闕駟云當靈丘師古曰闕駟云當平舒師古曰闕駟云當

廣昌師古曰闕駟云當靈丘師古曰闕駟云當平舒師古曰闕駟云當

漢書卷之六

地理



洪邁曰真定之  
肥山之肥成皆  
以爲肥子國而  
遠西之肥知應  
邵又云肥子奔  
燕封於此肥  
子不應兩邑命  
各相似如此

日哀睦師古徐無順亭字出東土垠師古曰白狼

茶曰伏狄師古曰有夕陽有鐵官茶昌城武驪成

太嶺右山在縣廣成平慶聚陽茶曰平明平陽

遼西郡秦置有小水四十八并戶七萬二千六百

五十四口三千五百二十五縣十四

且慮有高廟茶曰祖慮師古海陽龍鮮水東入封大

皆南入海新安平入塞外柳城水先入海西部都尉

治今支國有孤竹城茶曰令氏亭應劭曰故伯夷肥如

玄水東入濡水濡水南入海陽又有盧水南入玄茶

日肥而應劭曰肥子奔燕燕封於此也師古曰濡首

乃官宿從勉武交黎渝水首受塞外南入海東部都

臨渝渝水首受白狼東入塞外又有涿水南入海

又有揭石水宿水比

遼東郡秦置屬戶五萬五千九百七十二口二十七

萬二千五百二十九縣十八襄平有牧師官新

營無慮西部都尉治應劭曰慮音望平大遼水出

安市入海行千二百五十里侯城中都都遼隊

茶曰長說師古曰說讀曰悅房

茶曰順睦師古曰說讀曰悅房

古曰音遂遼陽大梁水西南至遼險瀆應劭曰朝

也依水險故曰險瀆臣瓚曰王險城在樂浪郡浪水

之東此自是險瀆也師古曰瓚說是也浪音普大反

居就室爲山室爲水所出高顯安市武次東部

治茶曰平郭有鐵官西安平茶曰北文番汗水

出塞外西南入海番音盤師查氏應劭曰番水也音

古曰沛音普蓋反汗音寒

因之而立名

玄菟郡武帝元封四年開高句驪茶曰下句戶四萬

五千六口二千二萬二千八百四十五縣三高

句驪遼山遼水所出西南至遼隊入大遼水又上殷



洪邁曰樂浪之  
黏蠟為黏提南  
海之番禺為潘  
陽蒼梧之荔浦  
為肆浦交趾之  
麻曠為道其此  
皆土俗之別稱  
也

合音船師古曰音胎西蓋馬水西南至西安平入

樂浪郡武帝元封三年開朝鮮應劭曰武王封誨邯孟康

六萬二千八百一十二口四十萬六千七百四十八

縣二千五百

資帶水西至黏蠟服虔曰遂成增地增地蘇曰帶方

駟望海真蘇曰海桓列口長岑屯有昭明南部

治鏤方提奚渾彌師古曰渾吞列分黎山列水

邪頭昧前莫天租夫不而東部都蠶台華麗

南海郡秦置秦敗尉佗王此地武戶萬九千六百

十三口九萬四千二百五十三有圃縣六番禺

尉佗都有鹽官如海博羅中宿有海浦官師龍川

師古曰裴氏廣州記云本博羅縣之東鄉四會揭

陽音其逆反師古曰音竭

鬱林郡故秦桂林郡屬尉佗武帝元鼎六年開更名

鬱平屬戶萬二千四百一十五口七萬二千一百六

十二 縣十二 布山 安廣 阿林 廣鬱鬱水

夜郎豚水東至四會入海中留師古曰留音桂林

過郡四行四千三十里

潭中莽曰臨塵朱涯水入領方又有斤食水又定周

水首受無斂東入增食驩水首受群柯東界入領方

潭行七百九十里斤食水入鬱又雍雞有

有瓊水都尉治

蒼梧郡武帝元鼎六年開莽曰戶二萬四千三百七

十九口十四萬六千一百六十 縣十 廣信莽曰

亭謝沐有鹽封陽應劭曰在臨賀莽曰端谿

關有高要有封陽應劭曰在臨賀莽曰端谿

謝沐有高要有封陽應劭曰在臨賀莽曰端谿

關有高要有封陽應劭曰在臨賀莽曰端谿

關有高要有封陽應劭曰在臨賀莽曰端谿

關有高要有封陽應劭曰在臨賀莽曰端谿



馮乘 富川 荔浦有荔平關師 猛陵龍山合水所出南至

布山入海 交趾郡武帝元鼎六年開屬交州 戶九萬二千四百四十口七十

四萬六千二百三十七 縣十 羸樓有羞官孟康曰羸音蓮樓

音受土 箕師古曰隳 安定 苟肩師古曰肩與漏同 麓泠都尉

治孟康曰音頻嶺 由易師古曰易古陽字 北帶 稽徐 西

于 龍編 朱載

合浦郡武帝元鼎六年開 戶萬五千三百九十八口

七萬八千九百八十 縣五 徐聞 高涼 合浦

有關恭臨允 年水北入高要入鬱過郡三 朱盧都尉

九真郡武帝元鼎六年開 戶二萬五千七百四十三口十六萬六千一十三

浦恭曰居風 都龐應劭曰龍餘發 咸驩 無切都

洪通曰九真之郡龐為都龍日南之西捲為西權淮陽之陽夏為陽賈魯國之番為皮此皆土俗之別稱也

日南郡故秦象郡武帝元鼎六年開更名 有小水十

四百八十五 縣五 朱吾 比景如淳曰日中於

趙國故秦邯鄲郡高帝四年為趙國景帝三年復為邯鄲郡五年復故恭曰桓亭屬冀州 戶八

萬四千二百二口二千四萬九千九百五十二 縣

四 邯鄲者山牛首水所出東入白渠趙敬侯自中

城郭從邑故加邑 易陽應劭曰易水出涿郡故 柏人

云師古曰邯音寒 襄國故邢國西山渠水所出東北至在

古曰本晉邑 入濁師古曰濁音

廣平國武帝征和二年置為平干國宣帝 戶二萬七

千九百八十四口十九萬八千五百五十八 縣十

廣平國武帝征和二年置為平干國宣帝 戶二萬七千九百八十四口十九萬八千五百五十八 縣十



六 廣平 張朝平 南和 列葭水東入源師古

列人 荊曰 斥章 應劭曰漳水出滄北入 師古曰本

皇頡奔晉 曲周 武帝建元四年 南曲 曲梁 侯國 荊

廣鄉 平利 平鄉 陽臺 廣年 荊曰 城鄉

真定國 武帝元興四年 戶二萬七千一百二十六口十

七萬八千六百一十六 縣四 真定 故東垣高帝

中山國 高帝郡景帝三年為國 荊曰常 戶十六萬八

百七十三口六十六萬八千八十 縣十四 盧奴

應劭曰盧水出 北平 徐水東至高陽入博又有盧水

北新成 桑欽言易水出西北 唐 堯山在南 荊曰善

也 唐水在西 張晏曰堯為唐及國於此 堯山在唐東

是 深澤 荊曰 苦陘 帝更名漢昌 陘音加 安國 興睦 曲

逆 蒲陽山 蒲水所出 東又濡又有蘇水亦東 又濡 荊

水之陰 師古曰濡音乃 官反 望都 博水東至高陽入

處 毋極 陸成 安險 荊曰寧險 應劭曰

信都國 景帝二年為廣川國 宣帝甘露三年復故 荊

八十四 縣十七 信都 王都故章河故 滹沱皆在

海 荊曰 歷 荊曰 扶柳 師古曰關駟云其地有扶

古曰 碑 音 壁 南宮 序下 下博 荊曰 閭博 應劭曰博

邑 順 桓 觀 津 荊曰 朔定 亭 師古 高隄 廣川 關駟云

樂鄉 日樂丘 平隄 國桃 桓分 西梁 侯 昌成 國 東昌 國

劉敞曰注當云 景帝前二年為 廣川國四年為 信都郡中二年 復為廣川國宣 帝四年復故也



田昌脩古曰脩音條 廣陽國宣帝本始元年更為國恭曰廣有 戶一萬

河間國故趙文帝二年別為國恭曰 戶四萬五千四

十三口十八萬七千六百六十三 縣四 樂成別水首受漳沱河東至東 侯井 武隧恭曰祖隧師

考高至平舒入海恭曰樂成 廣陽國高帝燕國昭帝元鳳元年為廣陽郡 戶一萬

七百四十口七萬六百五十八 縣四 薊故燕國

代恭曰 方城 廣陽 陰鄉恭曰

留川國故齊文帝十八年 戶五萬二百八十九口二

十二萬七千三十一 縣三 劇義山蕤水所出北

俞應劭曰故椰東安平菟頭山女水出東北至臨

國今肥亭是也師古曰關關云樓鄉

博陵有安亭故此加東鄭音攜

膠東國故齊高帝元年別為國五月復屬齊 戶七萬

二千二口三十二萬三千三百三十一 縣八 即墨有天空山祠 昌武 下密有三石山祠應劭 壯武

恭曰即善 曉武郁秩有鐵 挺 觀陽應劭曰在 鄒盧恭曰

高密國故齊文帝十六年別為膠西國 戶四萬五百

三十一口十九萬二千五百三十六 縣五 高密

恭曰 昌安 石泉恭曰原亭應劭 成鄉恭

順 城陽國故齊文帝二年別為 戶五萬六千六百四十

二口二十萬五千七百八十四 縣四 莒故國盈

世為楚所滅少昊後 陽都應劭曰齊人遷 東安 慮

有鐵官恭曰莒陵

著善 淮陽國高帝十六年置恭曰新平屬 戶十二萬五

千五百四十四口九十八萬一千四百二十三 縣

漢書卷三十一下 地理

漢書卷三十一下 地理



九 陳 故國舜後胡公所封為楚所滅若 師古曰頰陵

太康地記云城東有 陽夏 應劭曰 寧平 扶溝 濁水

賴鄉祠老子所生地 浪湯 渠東至向入淮過郡三行于里師古 固始 師古

日狼音浪湯音徒浪反濁音戈又音瓜 孫叔敖所封地 新平 柘

梁國 故秦陽郡高帝五年為梁國 恭曰 陳定 戶三萬

八千七百九口十萬六千七百五十二 縣八 碭

山出文右恭曰節碭應劭曰碭山在東師古曰碭 故戴國恭曰嘉穀應 杼秋 恭曰予秋師古 蒙 獲水首

行五百五十里彭城入泗過郡五 已氏 恭曰善虞 恭曰陳 下

邑 恭曰 睢陽 故宋國所封禹貢 東平國 故梁國景帝中六年別為濟東國武帝元鼎

日有鹽 戶十二萬一千七百五十三口六十萬七千

九百七十六有鐵 縣七 無鹽 有郟鄉恭曰有鹽

任城 姓恭曰延就亭 東平陸 應劭曰古麻國 富城

成富 章 亢父 詩亭故詩國恭曰順 樊

魯國 故秦薛郡高后元年 戶十一萬八千四十五口六

十萬七千三百八十一 縣六 魯 伯禽所封戶五

卞 泗水西南至方輿入沛過郡三行五百里青州川

方輿音 汶陽 恭曰汶亭應劭曰詩曰汶水湯湯師古

房 韻 南梁水西至胡陵入沛渠應劭曰邾國也音皮師

蕃 古曰白良云陳蕃之子為魯相國人為謹吹日皮

此說非也郡縣之名土俗 駟 故邾國曹姓二十九世

各有別稱不必皆依本字 駟 為楚所滅嶧山在北恭

日騶亭應劭曰邾文公 薛 夏車正奚仲所國後遷

卜 遷于嶧者也音驪 于邾湯相仲居之 楚國 高帝置宣帝地節元年更為彭城郡 戶十一萬

四千七百三十八口四十九萬七千八百四 縣七

彭城 古彭祖國戶四萬丁 留 梧 恭曰 傅陽 故偏

恭曰輔陽師古曰偏音福左 呂 武原 恭曰 留 丘 恭

氏傳所云偏陽姪姓者也



善

泗水國 故東海郡武帝元鼎四年 戶二萬五千二十

五口十一萬九千一百一十四 縣三 凌 茶曰生

日凌水所淮泗陽 茶曰淮于 縣一

廣陵國 高帝六年屬荆州十一年更屬吳景帝四年 戶三萬六千七百七十三口十四萬七百二十

徐州 戶三萬六千七百七十三口十四萬七百二十

二有鐵 縣四 廣陵 江都易王非廣陵厲王皆

日安 江都 有江水祠渠水首受 高郵 平安 茶曰

六安國 故楚高帝元年別為衡山國五年屬淮南文

安國 茶 戶二萬八千二百四十五口十七萬八千六

百一十六 縣五 六 故國阜絲後偃姓為楚所滅

長沙國 戶四萬三千四百七十

口二十三萬五千八百二十五 縣十三 臨湘 茶

撫睦應劭曰羅應劭曰楚文王徙羅子自枝江居此

湘水出零山 師古曰盛弘之荆州記云縣北帶汨

水去縣三十里名為屈潭屈原自沉處 連道 益

陽 日在益水之陽 下雋 日雋音字亮反攸音孟康

鈴承陽 應劭曰承水之陽師古曰承水原出 湘南 貢

容陵 安成 湖漢水東至廬陵入

本秦京師為內史 師古曰京師天子所都畿內也秦

以太別於諸郡也 分天下作三十六郡漢興以其郡

高祖增二十六文景各六武帝二十八昭帝一訖於

孝平凡郡國一百三縣邑千三百一十四道三十三

區城之廣戶口

楊慎曰茶即古  
茶字類注雖已  
轉入茶音而未  
易字至陸羽茶  
經遂以茶易茶

陰按漢初蕭何  
得秦圖書後又  
得山海經其後

劉向略言地域  
丞相張禹使屬

朱貢條記風俗  
班固因之乃作

地理志其州國  
郡縣山川夷險

時俗之異經星  
之分風氣所生

區城之廣戶口



之數各有攸敘  
與禹貢周官相  
埒

陸按上詳不可  
懇與可懇之數  
而此復云定懇  
田是於其不可  
懇者而定之耳  
定上宜有不可  
懇三字  
又按漢極盛矣  
以上總承上文  
郡縣之數而通  
結之以下又總  
論風俗以引起  
下文云風俗二  
字此志柱字

茅坤曰班史叙  
海內外風俗如  
掌此則史遷之  
所遺也  
隆按班史所論  
各國風俗大都  
本之史記貨殖  
傳中語  
茅坤曰冒總於  
前而後條分土  
俗之得失甚濬  
者  
廬舜治曰秦之  
地險其俗雄其  
政宜緩巴蜀之  
地汚其俗瑣其  
政宜拓魏之地  
阻其俗儂其政  
宜忠晉韓之地  
瘠其俗濇其政  
宜浹周鄭宋衛  
中山之地窄其  
俗厚利其政宜  
董燕趙之地峻  
其俗任俠其政

侯國二百四十一地東西九千三百二里南北萬三  
千三百六十八里提封田一萬萬四千五百一十三  
萬六千四百五頃師古曰提封者大舉其封疆也其一萬萬二千五百  
十二萬八千八百八十九頃邑居道路山川林澤羣  
不可懇其三千二百二十九萬九千四百四十七頃可懇  
一本定上有不可懇三字定墾田八百二十七萬五千三百六十六頃民戶千二百  
二十三萬三千六百二十二口五千九百五十九萬四千  
九百七十八漢極盛矣凡民函五常之性而其剛柔  
緩急音聲不同繫水土之風氣故謂之風好惡取舍  
動靜亡常隨君上之情欲故謂之俗孔子曰移風易  
俗莫善於樂言聖王在上統理人倫必移其本而易  
其末此混同天下壹之虛中和然後王教成也漢承  
百王之末國土變改民人遷徙成帝徒劉向略言其  
地分丞相張禹使屬賴川朱轡條其風俗猶未宣究  
故輯而論之終其本末著于篇

秦地於天官東井輿鬼之分壑也其界自弘農故關  
以西京兆扶風馮翊北地上郡西河安定天水隴西  
南有巴蜀廣漢犍為武都西有金城武威張掖酒泉  
敦煌又西南有牂柯越雋益州皆宜屬焉秦之先曰  
栢益出自帝顓頊堯時助禹治水為舜狀虞養育草  
木鳥獸賜姓羸氏師古曰栢益一號伯翳蓋醫益聲相近故也歷夏殷為  
諸侯至周有造父善馭習馬得華聊綠耳之乘師古  
聊言其色如華之赤也綠耳耳綠也幸于穆王封于趙城故更為趙氏  
後有非子為周孝王養馬汧渭之間孝王曰昔伯益  
知禽獸子孫不絕廼封為附庸邑之于秦今隴西秦  
亭秦谷是也至玄孫氏為莊公師古曰氏與是破西



宜檢齊魯之地  
饒其俗修其政  
宜約楚之地蔓  
其俗蕩其政宜  
韓吳之地宜其  
俗靡其政宜悃  
輿之地備其俗  
譎其政宜信而  
實班掾紀五方  
之俗欲人施省  
方之政蓋如此

戎有其地子襄公時幽王為犬戎所敗平王東遷維

邑襄公將兵救周有功賜受却艷之地列為諸侯師古曰竟讀曰

岐字亦後八世穆公稱伯以河為竟師古曰竟讀曰

至亦十餘世孝公用商君制轅田張晏曰周制三年

鞅始制列田地開立阡陌今民各有常制孟康曰三

年爰土易居古制也末世浸廢商鞅相秦復立爰田

上田不易中田一易下田再易爰自在其田不復開

什伯師古曰南北曰什東西曰伯昔東雄諸侯子惠

公初稱王得上郡西河孫昭王開巴蜀滅周取九鼎

昭王曾孫政并六國稱皇帝負力心威燔書坑儒自

任私智至子胡亥天下畔之故秦地於禹貢時跨雍

梁二州詩風兼秦幽兩國昔后稷封豳師古曰豳讀

是也公劉處豳師古曰即今太王徙邠師古曰邠

王作豳師古曰今長安西北武王治鎬師古曰今

是其民有先王遺風好稼穡務本業故爾詩言農桑

衣食之本其備有鄠杜竹林南山檀柘號稱陸海為

九州膏腴師古曰言其地高陸而饒物產如海之無

云始皇之初鄭國穿渠引涇水溉田師古曰鄭沃野

千里師古曰沃即澆也民以富饒漢興立都長安

徙齊諸田楚昭屈景及諸功臣家於長陵後世世徙

更二千石高堂富人及豪桀并兼之家於諸陵師古

財也蓋亦以疆幹師古曰謂不非獨為奉山園也如淳曰

陵家為山師古曰謂不是故五方雜厝古錯字風

俗不純其世家則好禮文富人則商賈為利豪桀則

游俠通姦瀕南山師古曰瀕近夏陽師古曰夏陽

也今在同州多阻險輕薄易為盜賊常為天下劇又

郡國輻湊浮食者多民去本就末列侯貴人車服僭

黃書卷之六下地理



茅坤曰串詩處

胡適宗曰披涼州之地自其變

自唐復變為夷如李唐而僭荒者復數百年

廬舜洽曰蜀之人少愁苦而多淫佚然土肥沃無凶歲山重復四塞險固王政微欲取唐先起如公孫述李雄譙縱王建孟知祥迭據之故一方之寄非親賢勿居昔人論之矣

上眾庶放效羞不相及嫁娶尤崇侈靡送死過度天

水隴西山多林木民以板為室屋及安定北地上郡

西河皆迫近戎狄修習戰備高上氣力以射獵為先

故秦詩曰在其板屋又曰王于興師修我甲兵與子

偕行及車轄四載小戎之篇皆言車馬田狩之事漢

與六郡良家子選給羽林期門如淳曰醫商賈百十郡謂隴西天水安定北地上郡西河以材力為官名將多出焉孔子曰

君子有勇而工誼則為亂小人有勇而工誼則為盜

故此數郡民俗質木不耻寇盜師古曰質木者無自

武威以西本匈奴昆邪王休屠王地武帝特攘之師古曰攘

却也初置四郡以通西域隔絕南羌匈奴其民或以

關東下貧或以報怨過當師古曰過其本所殺或以誇逆下道

家屬徙焉習俗頗殊地廣民稀水少宜畜牧故涼州

之畜為天下饒保邊塞二千石治之咸以兵馬為務

酒禮之會上下通焉吏民相親是以其俗風雨時節

穀糴常賤少盜賊有和氣之應賢於內郡此政寬厚

更不苛刻之所致也巴蜀廣漢本南夷秦并以為郡

土地肥美有江水沃野山林竹木疏食果實之饒師古曰

日疏南賈滇焚僮師古曰言滇焚之地多出僮西近

邛笮馬旄牛師古曰言邛笮之地出馬及旄牛民食稻魚二凶

年憂俗不愁苦而輕易淫泆柔弱褊院師古曰言其

心忿景武間文翁為蜀守教民讀書法令未能篤信

道德反以好文刺譏貴慕權執及司馬相如游宦京

師諸侯以文辭顯於世鄉黨慕循其迹後有王褒嚴

導揚雄之徒師古曰導即嚴君平文章冠天下繇文翁倡其教

相如為之師故孔子曰有教二類武都地雜氏羌及



茅坤曰以季札  
觀樂作收案

茅坤曰亦自總  
於此以下條分

茅坤曰事詩書  
及季札觀樂亦  
點綴

捷為辨柯越舊皆西南外夷武帝初開置民俗略與  
巴蜀同而武都近天水俗頗似焉故秦地天下三分  
之一而人眾不過什三然量其富居什六秦陶吳札

觀樂為之歌秦師古曰札吳王壽夢子也來聘魯而  
請觀周樂事見左氏傳襄二十九年  
曰此之謂夏聲師古曰夫能夏則大大之至也其周  
夏中國舊乎自井十度至柳三度謂之鷄首之次秦之分也

魏地背鰲參之分壑也師古曰鰲音弋隨反其界自高陵以東  
盡河東河內南有陳留及汝南之召陵滎彊新汲西  
率長平師古曰召讀曰邵憑音於勒反又音殷潁川之舞陽鄆許雋陵

內為三國詩風邙庸衛國是也師古曰自紂城而北  
謂之衛邙音步內反字邙古封紂子武庚庸管叔尹  
或作鄆庸字或作鄆

之衛蔡叔尹之以監殷民謂之二監師古曰武庚即  
祿父也尹主也  
管叔蔡叔皆武王之弟故書左曰武王崩三監畔周公誅之盡  
以其地封弟康叔號曰孟侯以來輔周室師古曰康  
叔亦武王

弟也孟長也言為諸侯之長遷邙庸之民于雒邑故邙庸衛三國  
之詩相與同風邙詩曰在浚之下師古曰凱風之庸  
詩也浚衛邑也庸

曰在浚之郊師古曰干干邙又曰亦流于淇  
師古曰泉河水洋洋師古曰今邙庸曰送我淇上  
師古曰桑中水之在彼中河師古曰柏舟之詩  
中河中也衛曰瞻彼淇奧師古曰淇上淇  
水隈也音於六反河水洋洋師古曰碩人之詩也  
音羊故

吳公子札聘魯觀周樂聞邙庸衛之歌曰美哉淵乎  
吾聞康叔之德如是是其衛風乎至平六世懿公下  
道為狄所滅齊桓公師諸侯伐狄而更封衛於河南

曹楚丘是為文公師古曰曹及楚丘二邑名而河內殷虛更屬于



晉師古曰殷虛汲郡朝康叔之風既歌而紂之化猶

存故俗剛彊多豪桀侵奪薄恩禮好生分師古曰生

在而昆弟河東土地平易有鹽鐵之饒本唐堯所居

詩風唐魏之國也周武王子唐叔在母未生師古曰

時武王夢帝謂已曰師古曰帝天也余名而子曰虞將與之

唐屬之參及生名之曰虞至成王滅唐而封叔虞唐

有晉水及叔虞子燮為晉侯云故參為晉星其民有

先王遺教君子深思小人儉陋故唐詩蟋蟀山樞葛

生之篇曰今我不樂日月其邁師古曰蟋蟀之詩也

將老而死也蟋師古曰死其死矣它人是媮師古曰山有樞

音悉蟻音率師古曰死其死矣它人是媮師古曰山有樞

言已儉吝死師古曰之後當為它人百歲之後歸于其居

所樂也媮音踰又音偷樞音曉師古曰皆思奢儉之中念

師古曰葛生之詩也居謂墳墓也皆思奢儉之中念

言死當歸于墳墓不能復為樂也皆思奢儉之中念

死生之慮吳札聞唐之歌曰思深哉其有陶唐氏之

遺民乎魏國亦姬姓也在晉之南河曲故其詩曰彼

汾一曲師古曰汾沮洳之詩沮洳音子豫反洳音人豫反

詩寘置也自唐叔十六世至獻公滅魏以封大夫畢

音之豉反師古曰畢萬畢公滅耿以封大夫趙夙師古曰趙

萬師古曰畢萬畢公滅耿以封大夫趙夙師古曰趙

兄及大夫韓武子食采於韓原師古曰韓武子韓厥

姓食采於韓更為韓氏此說依師古曰晉於是始大至于文

史記而與釋春秋傳者不同師古曰晉於是始大至于文

公伯諸侯尊周室始有河內之士師古曰左氏傳所

吳札聞魏之歌曰美哉泃泃乎師古曰泃泃浮貌也

可與為惡以德輔此則明主也文公後十六世為韓

也泃音馮師古曰泃泃浮貌也

魏趙所滅三家皆自立為諸侯是為三晉趙與秦同

祖韓魏皆姬姓也自畢萬後十世稱侯至孫稱王徙

都大梁故魏一號為梁七世為秦所滅

周地柳七星張之分壜也今之河南雒陽穀城平陰



隆按周所以最長又者以衆建諸侯之故而周所以併於諸侯者以分地小之故

偃師鞏緱氏是其分也昔周公營雒邑以為在于土中諸侯蕃屏四方師古曰雒陽四面皆有諸侯為蕃屏故立京師至幽王淫褒姒以滅宗周子平王東居雒邑其後五伯更帥諸侯以尊王室故周於三代最為長又八百餘年至於赧王乃為秦所兼初雒邑與宗周通封畿日通在二封之地共千里也師古曰宗周鎬京也方八百里八八六十四為方百里者六十四也雒邑成周也都得百里者百方千里也故詩云邦畿千里東西長而南北短短長相覆為千里至襄王以河內賜晉文公又為諸侯所侵故其分墜小周人之失巧偽趨利貴財賤義高富下貧意為商賈不好仕宦師古曰吏自柳三度至張十二度謂之鶉火之次周之分也韓地角九氏之分壑也韓分晉得南陽郡及潁川之父城定陵襄城潁陽潁陰長社陽翟師古曰潁音工治反即今

隆按鄭陳一小國以與韓同星分故遂為附鄭陳二志于韓志中

東接汝南西接弘農得新安且陽皆韓分也及詩風陳鄭之國與韓同星分焉鄭國今河南之新鄭本高辛氏火正祝融之虛也及成皐榮陽潁川之崇高陽城皆鄭分也本周宣王弟友為周司徒食采於宗周畿內是為鄭師古曰即今鄭縣鄭桓公問於史伯曰王室多故何所以逃死史伯曰四方之國非王母弟甥舅則夷狄不可入也其濟洛河潁之間乎子

男之國號會為大師古曰會讀曰鄒字或作檜檜國在豫州外方之北榮播之南溱洧姓之間妖恃執與儉宗侈會冒師古曰冒蒙也蔽於義理君若寄祭與賄周亂而散必將背君師古曰祭讀與君以成周之衆秦辭伐罪上不克矣公曰南方不可乎對曰夫

楚重黎之後也黎為高辛氏火正昭顯天地以生柔嘉之材姜嬴荊芊實與諸姬代相干也師古曰代遞也干犯也

楚重黎之後也黎為高辛氏火正昭顯天地以生柔嘉之材姜嬴荊芊實與諸姬代相干也師古曰代遞也干犯也

茅坤曰串左傳詩及季札觀樂事



姜伯夷之後也。羸伯益之後也。伯夷能禮於神以佐

堯，伯益能儀百物以佐舜。師古曰：儀與直同，宜安也。其後皆不失

祠，而未有興者。周衰，將起，不可偏也。桓公從其言，乃

東寄祭，與賄號會。受之後三年，幽王敗，桓公死，其子

武公與平王東遷，卒定號會之地。右雒左函，食溱洧

焉。師古曰：溱洧，二水也。溱音臻，洧音鮪。土陘而險，山居谷汲，男女亟聚

會。師古曰：亟，屢也。音丘吏反。故其俗淫，鄭詩曰：出其東門，有女如

雲。師古曰：出其東門，之詩，東門，鄭之東門也。如雲，言其衆多而往來不定。又曰：溱與洧

方，灌灌兮，士與女方，秉菅兮，恂眇且樂，惟士與女，伊

其相謔，恂信也，眇大也，伊惟也，謔戲言也，謂仲春之

月，二水流盛，而士與女執芳草於其間，以相贈遺，信大樂矣，惟以戲謔也，灌音胡，貫反，菅音姦，此其

風也。吳札聞鄭之歌，曰：美哉其細已甚，民弗堪也。是

其先亡乎。臣贊曰：謂音聲細也。此衰弱之徵。自武公後二十三世為

韓所滅，陳國今淮陽之地。陳本太昊之虛，周武王封

舜後，媯滿於陳，是為胡公。妻以元女太姬，婦人尊貴，

好祭祀，用史巫，故其俗巫鬼。陳詩曰：坎其擊鼓，宛丘

之下，冬亡夏值，其鷺羽。師古曰：宛丘，之詩也。坎坎，擊鼓聲。四方高，中央下，曰宛丘。值，立也。鷺鳥之羽，以為翮，立之。又曰：東門之枌

宛丘，以事神也。無冬無夏，言其恒也。又曰：東門之枌

宛丘，之枌子，仲之子，婆娑其下。師古曰：東門之枌，之詩也。東門，陳國之東門也。枌，白榆也。枌，枌也。子仲，陳大夫之氏也。婆娑，舞貌也。亦言於枌枌之下，歌舞以娛神也。枌音扶云，反。

能久乎。師古曰：言政由婦人，不以君為主也。自胡公後二十三世為楚

所滅，陳雖屬楚，於天文自若。其故潁川南陽本夏禹

之國，夏人上忠，其故鄙朴。韓自武子後七世稱侯，六

世稱王，五世而為秦所滅。秦既滅韓，徙天下不軌之

民於南陽，故其俗奢，上氣力，好商賈，漁獵，滅匿難

若坤曰：申詩與季札之歌

隆按於天文自若其故應前陳國與韓同星分句



制御也宛西通武關東受江淮一都之會也宣帝時

鄭弘召信臣為南陽太守師古曰召讀曰邵治皆見紀信臣

勸民農桑去采歸本郡以殷富潁川韓都士有申子

韓非刻害餘列高仕宦好文法民以貪遴爭訟生分

為失師古曰遴與各同韓延壽為太守先之以敬讓黃霸繼

之教化大行獄或八年一重罪囚南陽好商賈召父

富以本業師古曰召父謂召信臣也勸其務農以致富潁川好爭訟分異

黃韓化以篤厚君子之德風也小人之德草也信矣

自東井六度至亢六度謂之壽星之次鄭之分野與

韓同分

趙地最畢之分壑趙分晉得趙國北有信都真定常

山中山又得涿郡之高陽鄭州鄉師古曰鄭音莫東有廣平

鉅鹿清河河間又得勃海郡之東平舒中邑文安東

州成平章武河以北也南至浮水繁陽內黃斥丘西

有太原定襄雲中五原上黨上黨本韓之別郡也遠

韓近趙後卒降趙皆趙分也自趙夙後九世稱侯四

世敬侯徙都邯鄲至曾孫武靈王稱王五世為秦所

滅趙中山地薄人眾猶有沙丘紂淫亂餘民晉灼曰

人眾猶復有沙丘紂淫亂餘民通係之紂淫亂餘民通係之丈夫相聚游

戲悲歌忼慨起則推剽掘冢師古曰推剽掘冢之也推音直追反其字

從木剽音頻妙作姦巧多弄物為倡優女子彈弦跼

躡游媚富貴徧諸侯之後宮如淳曰跼音蹠足之蹠

類反躡字與履同履謂小履躡音履師古曰跼音它

之無跟者也跼謂輕躡之也邯鄲北通燕涿南有鄭

衛漳河之間一都會也其土廣俗雜大率精急高氣

執輕為姦太原上黨又多晉公族子孫以詐力相傾

矜夸功名報仇過直師古曰直亦當也嫁取送死奢靡漢興

隆按鄭之分野與韓同分應前鄭國與韓同星分句

茅坤曰亦冒總以下條分

盧舜治曰燕趙之人多敦厚而信之連重前代如推蓋取于此然尚氣俠其相赴死生亦出于仁義云



盧舜治曰趙地故多健兒工騎射國有戎與召其徒可濟緩急然人鮮厚業官家不為恤則輒去而為盜水鍾成淵盜聚成殃此弗可弗計也

茅坤曰亦冒總以下條分盧舜治曰燕地處于雄要北倚山陰南壓區夏若坐堂皇俯視庭宇其人沉鷲多材力重許可燕趙俗與焉

號為難治常擇嚴猛之將或任殺伐為威父兄被誅

子弟怨憤至告訐刺史二千石師古曰訐面相罪也音居列反又音居

謁或報殺其親屬鍾代石北迫近胡寇師古曰鍾所

險之限在民俗慎怯臣瓚曰慎音與今北土名疆直

音章反好氣為姦不事農商自全晉時已患其剽悍師古曰剽悍也

日剽急也輕而武靈王又益厲之故冀州之部盜賊

常為它州劇定襄雲中五原本戎狄地頗有趙齊衛

楚之徙師古曰言四國之人被遷徙來居之其民鄙朴少禮文好射獵

鴈門亦同俗於天文別屬燕燕地居箕分壘也武王定殷封召公於燕其後三十

六世與六國俱稱王東有漁陽右北平遼西遼東西

有上谷代郡鴈門南得涿郡之易容城范陽北新城

故安涿縣良鄉新昌及勃海之安次皆燕分也樂浪

玄菟亦宜屬焉燕稱王十世秦欲滅六國燕王太子

丹遣勇士荆軻西刺秦王不成而誅秦遂舉兵滅燕

薊南通齊趙勃碣之間所都會也師古曰薊縣燕之

碣碣初太子丹賓養勇士不愛後宮美女民化以為

俗至今猶然賓客相過以婦侍宿嫁取之夕男女無

別反以為榮後稍頗止然終未改其俗愚悍少慮輕

薄無威亦有所長敢於急人如淳曰赴人之難也燕丹遣

風也上谷至遼東地廣民稀數被胡寇俗與趙代相

類有漁鹽棗栗之饒北隙烏丸太餘如淳曰有怨隙也或曰隙際也

師古曰訓祭是也烏丸本東胡也為昌頓所滅餘類保烏丸山因以為號夫餘在長城之北去玄菟千里夫讀東賈真番之利玄菟樂浪武帝時置皆朝鮮濊日扶貉句驪蠻夷師古曰濊音嚴道衰箕子去之朝鮮濊

日史記云武王伐紂封箕子於朝鮮與此不同教其民以禮義田蠶織作樂



隆按可貴哉仁  
賢之化與教其  
民以禮義有相  
應

茅坤曰串詩之  
季札之歌又加  
以太公之開國  
處烟波其標緻

浪朝鮮民犯禁八條師古曰八不具見相殺以當時償殺相

傷以穀償相盜者男沒入為其家奴女子為婢欲自

贖者人五十萬雖免為民俗猶羞之嫁取無所讐師古曰讐

日讐讐也也一是以其民終不相盜無門戶之閉婦人

貞信不淫師古曰辟其田民飲食以蓬豆師古曰

往以杯器師古曰都邑之人頗用杯器者郡初取

吏於遠東吏見民無閉藏及賈人往者夜則為盜俗

稍益薄今於犯禁竊多至六十餘條可貴哉仁賢之

化也然東夷天性柔順異於三方之外師古曰三方

故孔子悼道不行設滯於海欲居九夷有以也夫樂

浪海中有倭人分為百餘國以歲時來獻見云師古曰倭

四度至斗六度謂之析木之次燕之分也

齊地虛危之分壘也東有淄川東萊琅邪高密膠東

南有秦山城陽北有千乘清河以南勃海之高樂高

城重合陽信西有濟南平原皆齊分也少昊之世有

爽鳩氏虞夏時有季荊師古曰荊湯時有逢公柏陵

殷末有薄姑氏皆為諸侯國此地至周成王時薄姑

氏與四國共作亂成王滅之以封師尚父是為太公

名營丘故齊詩曰子之營兮遭我虛囷之間師古曰

國風營詩之辭也毛詩作還齊詩作營之往也囷山

之歌曰泱泱乎大風也哉師古曰泱泱其太公乎國



未可量也古有分土三分民師古曰有分土者謂立

往來不常太公以齊地負海島鹵少五穀而人民寡

迺勸以女七之業通魚鹽之利而人物輻湊後十五

世桓公用管仲設輕重以富國合諸侯成伯功身在

陪臣而取三歸師古曰三歸三姓之女故其俗彌侈織作冰純

綺繡純麗之物如淳曰純白熟也純綠也謂條組之

如水者也純麗溫純素麗之物也師古曰如說非也

冰謂布帛之細其色鮮紫如水者也純素也綺文繒

也即今之所謂細綾也純音九純音淳號為冠帶衣履天下

師古曰言天下之人初太公齊修道術尊賢智賞

有功故至今其土多好經術矜功名舒緩闊達而足

智其失夸奢朋黨言與行繆虛詐不情急之則離散

緩之則放縱始但公兄襄公淫亂姑姊妹不嫁於是

令國中民家長女不得嫁名曰巫兒為家主祠嫁者

不利其家民至去以為俗痛乎道民之道可不慎哉

師古曰上昔太公始封周公問何以治齊太公曰舉

道讀曰導賢而上功周公曰後世必有篡殺之臣其後二十九

世為疆臣田和所滅而自立為齊侯初和之先陳

公子完有罪來奔齊師古曰公子完陳厲公之子也

其太子禦寇公子完與顯齊桓公以為大夫更稱田

氏九世至和而篡齊至孫威王稱王五世為秦所滅

臨淄海岱之間一都會也其中具五民云服虔曰土

也如淳曰遊子樂其俗不復歸故有五方之民也

魯地奎婁之分壑也東至東海南有泗水至淮得臨

淮之下相睢陵僮取慮皆魯分也師古曰取音趨周

興以少昊之虛曲阜封周公子伯禽為魯侯師古曰

天氏以為周公主師古曰主周其民有聖人之教化

之帝

虞舜治曰山東

人俗尚綺靡相

務相高其地通

漕舟楫饒餘遠

方之貨至富人

爭市以博利

多則置酒樂

飲舞雜進

夜不休其子弟

習之卒而哀息

不耻作奸以放

惰不閑于禮也

俗云齊倡蓋有

其自下



漢書卷之二十一

故孔子曰齊一變至於魯魯一變至於道言近正也

瀕洙泗之水師古曰言所居其民涉度幼者扶老而

代其任師古曰任俗既益薄長老不自安與幼少相

讓故曰魯道衰洙泗之間斷斷如也師古曰斷斷分

斤孔子閔王道將廢廼修六經以述唐虞三代之道

弟子受業而通者七十有七人是以其民好學上禮

義重廉耻周公始封太公問何以治魯周公曰尊尊

而親親太公曰後世寤弱矣故魯自文公以後祿去

公室政在大夫季氏逐昭公陵夷微弱二十四世而

為楚所滅然本大國故自為分封今去聖久遠周公

遺化銷微孔氏庠序衰壞地陋民衆頗有桑麻之業

亡林澤之饒俗儉嗇愛財趨商賈好言毀多巧偽師古

於它俗漢興以來魯東海多至卿相東平須昌壽張

皆在濟東屬魯非宋地也師古曰當考者

宋地房心之分壑也今之沛梁楚山陽濟陰東平及

東郡之須昌壽張皆宋分也周封微子於宋今之睢

陽是也本陶唐氏火正閼伯之虛也濟陰定陶詩風

曹國也武王封弟叔振鐸於曹其後稍大得止陽陳

留二十餘世為宋所滅昔堯作游成陽如淳曰作起

民猶有先王遺風重厚多君子好稼穡惡衣食以致

畜臧宋自微子二十餘世至景公滅曹滅曹後五世

亦為齊楚魏所滅參分其地魏得其梁陳留齊得其

濟陰東平楚得其沛故今之楚彭城本宋也春秋經

曰圍宋彭城宋雖滅本大國故自為分野沛楚之矢

茅坤曰申孔子及周公之開國類齊故事



急疾顯已師古曰言性地薄民貧而山陽好為姦盜

衛地管室東壁之分壑也今之東郡及魏郡黎陽河

內之野王朝歌皆衛分也衛本國既為狄所滅文公

徙楚丘三十餘年子成公徙於帝丘故春秋經曰衛

遷于帝丘今之濮陽是也本顯項之虛故謂之帝丘

夏后之世昆吾氏居之成公後十餘世為韓魏所侵

盡亡其旁邑獨有濮陽後秦滅濮陽置東郡徙之於

野王始皇既并天下猶獨置衛君二世時乃廢為庶

人凡四十七世九百年最後絕故獨為分野衛地有桑

間濮上之阻師古曰阻者言其隱男女亦亟聚會聲

色生焉師古曰故俗稱鄭衛之音周末有子路夏育

民人暴之師古曰子路孔子弟子仲由也性故其俗

剛武上氣力漢興二千石治者亦以殺戮為威宣帝

時韓延壽為東郡太守承聖恩崇禮義尊諫爭至今

東郡號善為吏延壽之化也其失頗奢靡嫁取送死

過度而野王好氣任俠有濮上風

楚地翼軫之分壑也今之南郡江夏零陵桂陽武陵

長沙及漢中汝南郡盡楚分也周成王時封文武先

師鬻熊之曾孫熊繹於荆蠻為楚子居丹陽後十餘

世至熊達是為武王寤以彊大後五世至嚴王總帥

諸侯觀兵周室并吞江漢之間內滅陳魯之國後十

餘世頃襄王東徙于陳楚有江漢川澤山林之饒江

南地廣或火耕水耨民食魚稻以漁獵山伐為業師古曰

日山伐謂伐果蘇贏蛤食物常足反蛤音閣似蟬而

也言短力弱材不能動作飲食還給不憂凍餓師古曰

故朝夕取給而無儲待也

茅坤曰亦冒總以下條分

盧舜治曰楚地南漣交廣滇貴

諸水於洞庭而受之于前北引

漢河諸水而固之于後西承川

蜀諸水而折而過焉東有武昌

樊山承之而為水山鈞臺橫之

而為小回水法紫洳而山奔不

歇故其俗大率蔓而寡東洪而

病成東南人以覓利至西北人

以避地至雜之以四方來者其地氣固然爾



漢書卷三十八下 地理

及也言常也亦十千金之家信巫鬼重淫祀而漢中

淫失枝柱與巴蜀同俗師古曰失讀曰洗柱音竹甫反枝柱言意相節卻不順從

也汝南之別皆急疾有氣執江陵故郢都西通巫巴

東有雲夢之饒亦下都會也

吳地十分墜也今之會稽九江丹陽豫章廬江廣陵

六安臨淮郡盡吳分也殷道既衰周太王亶父興邾

梁之地長平太伯次曰仲雍少曰公季公季有聖子

昌太王欲傳國焉太伯仲雍辭行采藥遂奔荆蠻公

季嗣位至昌為西伯受命而王故孔子美而稱曰太

伯可謂至德也已矣三以天下讓民無得而稱焉謂

虞仲夷逸隱居放言身中清廢中權太伯初奔荆蠻

荆蠻歸之號曰句吳師古曰句音鉤夷俗語也太伯

卒仲雍立至曾孫周章而武王克殷因而封之又封

周章弟中於河北是為非吳師古曰仲後世謂之虞

十二世為晉所滅後二十世而荆蠻之吳子壽夢盛太

稱王其少子則季札有賢材兄弟欲傳國札讓而不

受自太伯壽夢稱王六世闔廬舉伍子胥孫武為將

戰勝攻取興伯名於諸侯至子夫差誅子胥用宰嚭

師古曰齧音披美反為粵王句踐所滅吳粵之君皆好勇故其

民至今好用劍輕死易發粵既并吳後木世為楚所

滅後秦又擊楚徙壽春至子為秦所滅壽春合肥受

南北湖皮革鮑木之輸師古曰皮革犀兕之屬也鮑鮑魚也木楓柎豫章之屬

亦下都會也始楚賢臣屈原被讒放流作離騷諸賦

以自傷悼師古曰諸賦謂九章之屬後有宋玉唐勒之屬慕

而述之皆以顯名漢興高祖王兄乎濞於吳招致天

下之娛游子弟枚乘鄒陽嚴夫子之徒興於文景之

坤曰冒總以下不為條分  
胡繼宗曰江西理學浙江學功昔人嘗有是言然總之局于地爾



劉放曰班氏作史雜采異說亦安能無失瓚舉揚州之說是矣黃復翁曰觀班孟堅之志地理也論吳嚴助朱買臣之貴顯則繼以章山之銅豫章之金則知吳之人才其亦三吳之氣所鍾歟

劉放曰瓚所云越非禹後亦謂百越之君耳豈指七八千里內之民乎班氏所舉但身會稽一越爾瓚以一越證之亦不為失而頗遠曲排之非通論也

隆按卑有二種勾踐之粵揚也尉佗之粵荆也班氏合為

際而淮南王安亦都壽春招賓客著書而吳有嚴助朱買臣貴顯漢朝交辭並發故世傳楚辭其失巧而少信初淮南王異國中民家有女者以待游士而妻之故至今多女而少男如淳曰得女寵或去男也臣贊曰周官職方云揚州之民二男而五女此風氣非由淮南王安能使多女也師古曰志亦言土地風氣既足女矣因淮南之化又更聚焉本吳粵與楚接比數相并兼師古曰比近也故民俗略同吳東有海鹽章山之銅三江五湖之利亦江東之一都會也豫章出黃金然董董物之所有取之不足以更費師古曰此言所出之金既以少矣自外直江南卑濕丈夫多天會稽海外有東鯤人孟康曰鯤音題也分爲二十餘國以歲時來獻見云粵地牽牛婺女之分樹也今之蒼梧鬱林合浦交陞九真南海日南皆粵分也其君禹後帝少康之庶子

云封於會稽臣贊曰自交陞至會稽七八千里百按世本越爲羊姓與楚同祖故國語曰羊姓楚越然則越非禹後明矣又羊姓之越亦句踐之後不謂南越也師古曰越之爲號其來尚矣少康封庶子以主禹祠君於越地耳故此志云其君禹後豈謂百越之人皆禹苗裔文身斷髮以避蛟龍之害應劭曰常在費說非也後二十世至句踐稱王與吳王闔廬戰敗之雋李師古曰雋音醉字本作構其旁從木夫差立句踐乘勝復伐吳吳大破之構會稽師古曰會稽山名在會稽而復伐吳吳大破之構會稽處以避兵難言若鳥之棲臣服請平後用范蠡大夫種計遂伐滅吳兼并其地度淮與齊魯諸侯會致貢於周周元王使使賜命爲伯諸侯畢賀後五世爲楚所滅子孫分散君服於楚師古曰事楚爲君而服從之後十世至閩君搖佐諸侯平秦漢興復立搖爲越王是時秦南海尉趙佗亦自王傳國至武帝時盡滅以爲郡云處近海多犀象毒冒珠璣

漢書卷五十八地理

七



一種蓋失考云  
盧舜治曰關東  
際漢渤海通交  
廣北港與會皆  
大海環絡風帆  
巨艦一息千里  
迄今海寇出沒  
自東而南而北  
深為藩垣門戶  
之憂  
胡績宗曰關越  
遼阻僻在一隅  
憑山負海難以  
德細見于未買  
臣之疏者可考  
也逮永嘉之後  
帝室東遷衣冠  
雖難多所萃止  
藝文儒術斯焉  
稱盛

音扶也夫  
自夫甘都盧國船行可三月餘有黃支國民  
俗略與珠厓相類其州廣大戶口多多異物自武帝  
以來皆獻見有譯長屬黃門與應募者俱入海亦明  
珠璧流離奇石異物齎黃金雜繒而往所至國皆稟  
食為耦師古曰稟給也耦媿也給蠻夷賈船轉送致  
乏亦利交易師古曰剽劫也音頻妙反又苦逢風波溺死  
不者數年來還大珠至圍一寸以下平帝元始中王  
莽輔政欲耀威德厚遺黃支王令遣使獻生犀牛自  
黃支船行可八月到皮宗船行可三月到日南象林  
界至黃支之南有已程不國漢之譯使自此還矣

銅果布之湊音昭曰果謂龍眼離支之屬布葛布也  
不圓者也音祈又音機中國往商賈者多取富焉  
布謂諸雜細布者是也  
禺其一都會也自合浦徐聞南入海得大州東西南  
非方千里武帝元封元年略以為儋耳珠厓郡民皆  
服布如單被采中央為貫頭師古曰著時男子耕農  
種禾稻紵麻女子桑蠶織績亡馬與虎民有五畜師古曰  
日牛羊山多麀麀師古曰麀似鹿而大麀似兵則矛  
不雞犬盾力木弓弩竹矢或骨為鏃師古曰鏃矢自初為郡  
縣吏卒中國人多侵陵之故率數歲壹反元帝時遂  
罷棄之自日南障塞徐聞合浦船行可五月有都元  
國又船行可四月有邑盧沒國又船行可二十餘日  
有諶離國師古曰諶音士林反步行可十餘日有夫甘都盧國  
師古曰都盧國人勁捷善緣高故張衡西京賦云鳥  
獲扛鼎都盧尋橦又曰非都盧之輕矯孰能超而究

漢書評林卷之二十八下終

漢書卷二十八

二十八



Vertical columns of handwritten Japanese text in a cursive style (sōsho), typical of historical documents. The text is arranged in approximately 15 columns, reading from right to left. The ink is dark and the paper shows signs of age and wear.

